

การวิเคราะห์ข้อมูล

การศึกษา เรื่อง การศึกษาเปรียบเทียบการจัดสวัสดิการที่อยู่อาศัยของข้าราชการทหาร และข้าราชการตำรวจในเขตกรุงเทพมหานคร ได้ทำการเก็บรวบรวมข้อมูลจากกลุ่มตัวอย่างของโครงการ แฟลตที่พักส่วนกลาง ทั้ง 4 เหล่าทัพ ซึ่งได้แก่ 1. แฟลตอาคารสงเคราะห์ กองทัพบก ถนนพระรามที่ 6 คลองประปาสามเสน 2. แฟลตอาคารสงเคราะห์ กองทัพอากาศ ดอนเมือง 3. แฟลตอาคารสงเคราะห์ ทหารเรือ ท่ามหารเมฆ และ 4. แฟลตที่พักส่วนกลาง กรมตำรวจ ท่าสองห้อง ซึ่งเลือกมาเป็นตัวอย่าง ทำการศึกษาและวิเคราะห์ข้อมูลทางด้านเศรษฐกิจและสังคมของผู้อยู่อาศัยในโครงการ และความพึงพอใจ ตลอดจนทัศนคติที่มีต่อระบบสาธารณูปโภคและสาธารณูปการ ของโครงการทั้ง 4 แห่ง ตามวัตถุประสงค์ ของการศึกษาที่กำหนดไว้

1. การวิเคราะห์ข้อมูลทางด้านเศรษฐกิจและสังคมของผู้อยู่อาศัย

ตารางที่ 5.1 เปรียบเทียบร้อยละของผู้ตอบแบบสอบถาม ของแฟลตทหารบก ทหารเรือ ทหารอากาศ และตำรวจ จำแนกตามเพศ

เพศ	ทหารบก		ทหารเรือ		ทหารอากาศ		ตำรวจ	
	จำนวน	ร้อยละ	จำนวน	ร้อยละ	จำนวน	ร้อยละ	จำนวน	ร้อยละ
ชาย	181	78.7	147	83.5	119	74.8	170	81.0
หญิง	49	21.3	29	16.5	40	25.2	40	19.0
รวม	230	100.0	176	100.0	159	100.0	210	100.0

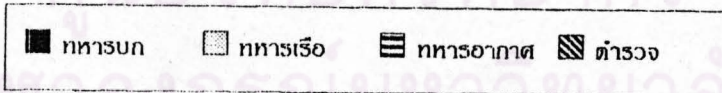
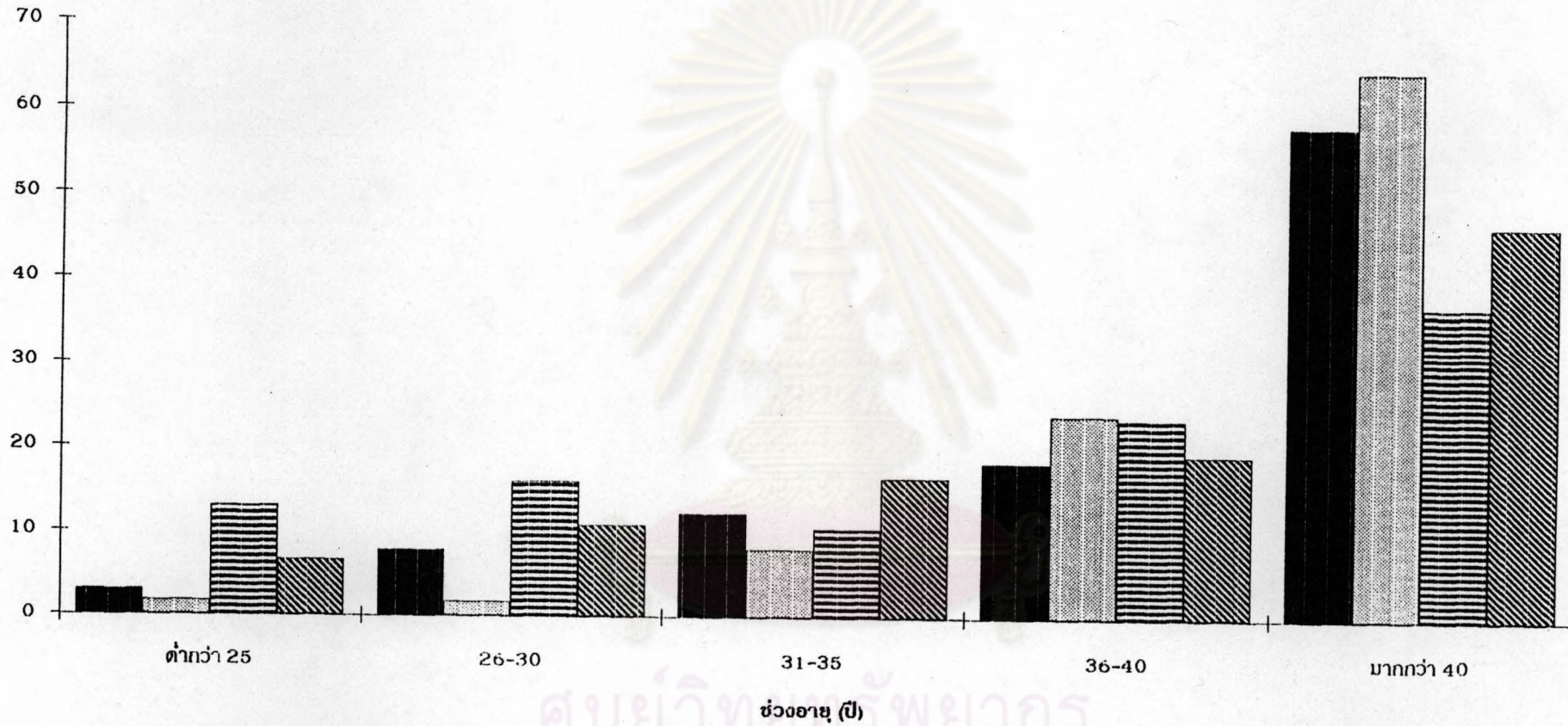
จากข้อมูลของผู้ตอบแบบสอบถามพบว่าส่วนใหญ่จะเป็นเพศชายมากกว่าเพศหญิง โดยที่แฟลตทหารบกมีเพศชายร้อยละ 78.7 เพศหญิงร้อยละ 21.3 ทหารเรือเพศชายร้อยละ 83.5 เพศหญิงร้อยละ 16.5 ทหารอากาศเพศชายร้อยละ 74.8 เพศหญิงร้อยละ 25.2 และตำรวจเพศชายร้อยละ 81.0 เพศหญิง 19.0

ตารางที่ 5.2 เปรียบเทียบร้อยละของผู้ตอบแบบสอบถาม ของพฤติกรรมการ ทหารเรือ ทหารอากาศ และตำรวจ จำแนกตามอายุ

อายุ(ปี)	ทหารบก		ทหารเรือ		ทหารอากาศ		ตำรวจ	
	จำนวน	ร้อยละ	จำนวน	ร้อยละ	จำนวน	ร้อยละ	จำนวน	ร้อยละ
ต่ำกว่า 25	7	3.0	3	1.7	21	13.0	14	6.6
26 - 30	18	7.8	3	1.7	26	16.0	23	10.8
31 - 35	28	12.2	14	8.0	17	10.5	35	16.5
36 - 40	42	18.3	42	23.9	38	23.5	41	19.3
มากกว่า 40	135	58.3	114	64.8	60	37.0	99	46.7
รวม	230	100.0	176	100.0	162	100.0	212	100.0

ช่วงอายุของผู้ตอบแบบสอบถามพบว่าอันดับสูงสุดของช่วงอายุคือ มากกว่า 40 ปี โดยทหารบกมีร้อยละ 58.3 ทหารเรือร้อยละ 64.8 ทหารอากาศร้อยละ 37.0 และตำรวจร้อยละ 46.7 รองลงไปได้แก่ช่วงอายุ 36-40 ปี โดยทหารบกมีร้อยละ 18.3 ทหารเรือร้อยละ 23.9 ทหารอากาศร้อยละ 23.5 และตำรวจร้อยละ 19.3 ส่วนอันดับสุดท้าย คือช่วงอายุที่ต่ำกว่า 25 ปี โดยทหารบกมีร้อยละ 3.0 ทหารเรือร้อยละ 1.7 ทหารอากาศร้อยละ 13 และ ตำรวจร้อยละ 6.6 ดังรายละเอียดตารางที่ 5.2

ร้อยละ

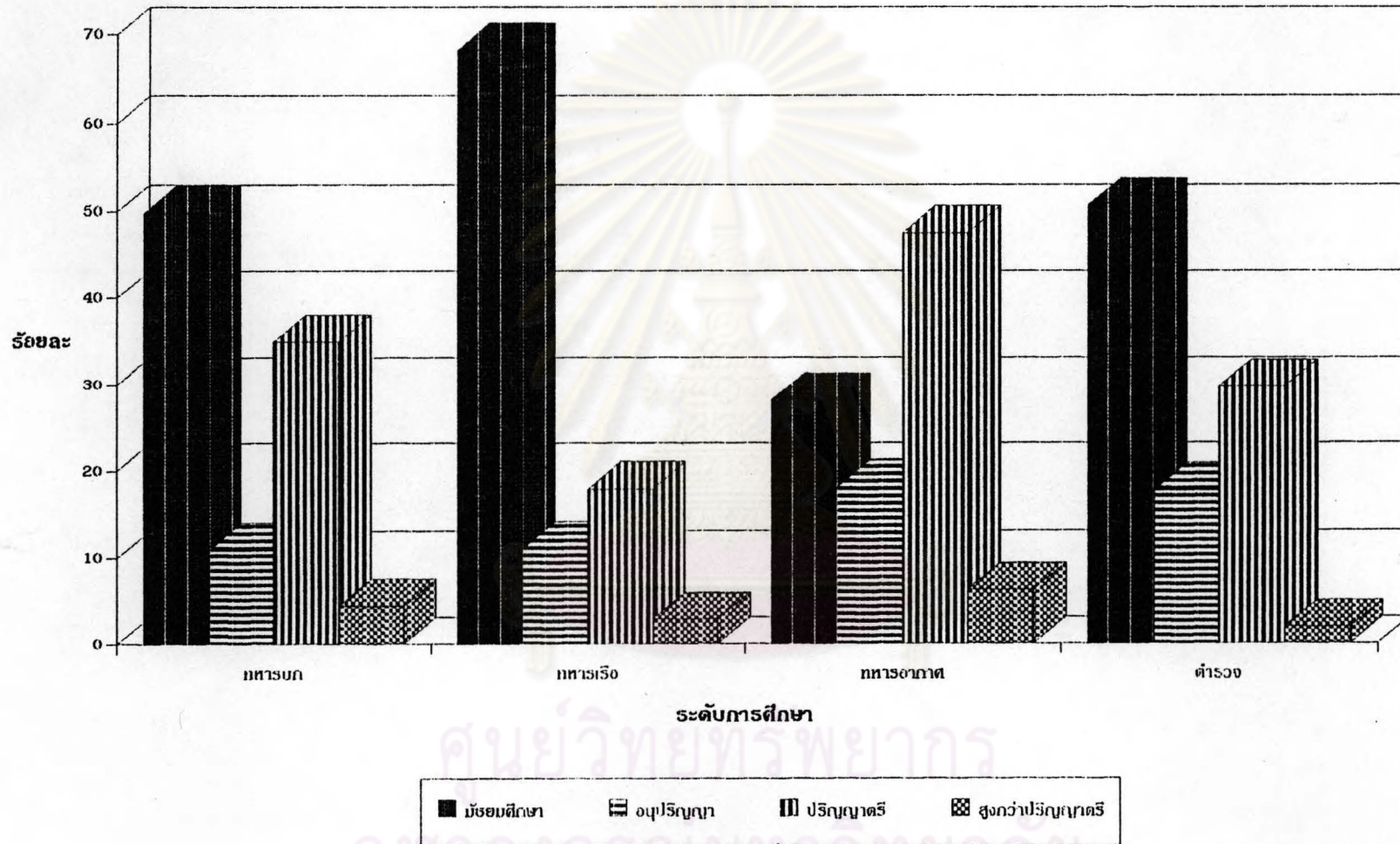


แผนภูมิที่ 4 แสดงช่วงอายุของผู้ตอบแบบสอบถาม

ตารางที่ 5.3 เปรียบเทียบร้อยละของผู้ตอบแบบสอบถาม ของแพลตฟอร์ม ทหารเรือ ทหารอากาศ และตำรวจ จำแนกตามระดับการศึกษา

ระดับการศึกษา	ทหารบก		ทหารเรือ		ทหารอากาศ		ตำรวจ	
	จำนวน	ร้อยละ	จำนวน	ร้อยละ	จำนวน	ร้อยละ	จำนวน	ร้อยละ
มัธยมศึกษา	114	49.8	118	68.2	45	28.1	106	50.7
อนุปริญญา	25	10.9	19	11.0	29	18.1	37	17.7
ปริญญาตรี	80	34.9	31	17.9	76	47.5	62	29.7
สูงกว่าปริญญาตรี	10	4.4	5	2.9	10	6.3	4	1.9
รวม	229	100.0	153	100.0	160	100.0	209	100.0

ระดับการศึกษาของผู้ตอบแบบสอบถามพบว่า ในระดับมัธยมศึกษา ที่มีอันดับสูงสุดได้แก่ แพลตฟอร์มทหารเรือ ร้อยละ 68.2 รองลงไปได้แก่ ตำรวจร้อยละ 50.7 ทหารบก ร้อยละ 49.8 และทหารอากาศร้อยละ 28.1 ระดับอนุปริญญาอันดับสูงสุดได้แก่ ทหารอากาศ ร้อยละ 18.1 ตำรวจร้อยละ 17.7 ทหารเรือร้อยละ 11.0 และทหารบกร้อยละ 10.9 ระดับปริญญาตรีอันดับสูงสุดได้แก่ทหารอากาศมีร้อยละ 47.5 รองลงไปได้แก่ ทหารบกร้อยละ 34.9 ตำรวจร้อยละ 29.7 และทหารเรือร้อยละ 17.9 ระดับสูงกว่าปริญญาตรี อันดับสูงสุด ได้แก่ทหารอากาศมีร้อยละ 6.3 รองลงไปได้แก่ ทหารบก ร้อยละ 4.4 ทหารเรือร้อยละ 2.9 และตำรวจร้อยละ 1.9



แผนภูมิที่ 5 แสดงระดับการศึกษาของผู้ตอบแบบสอบถาม

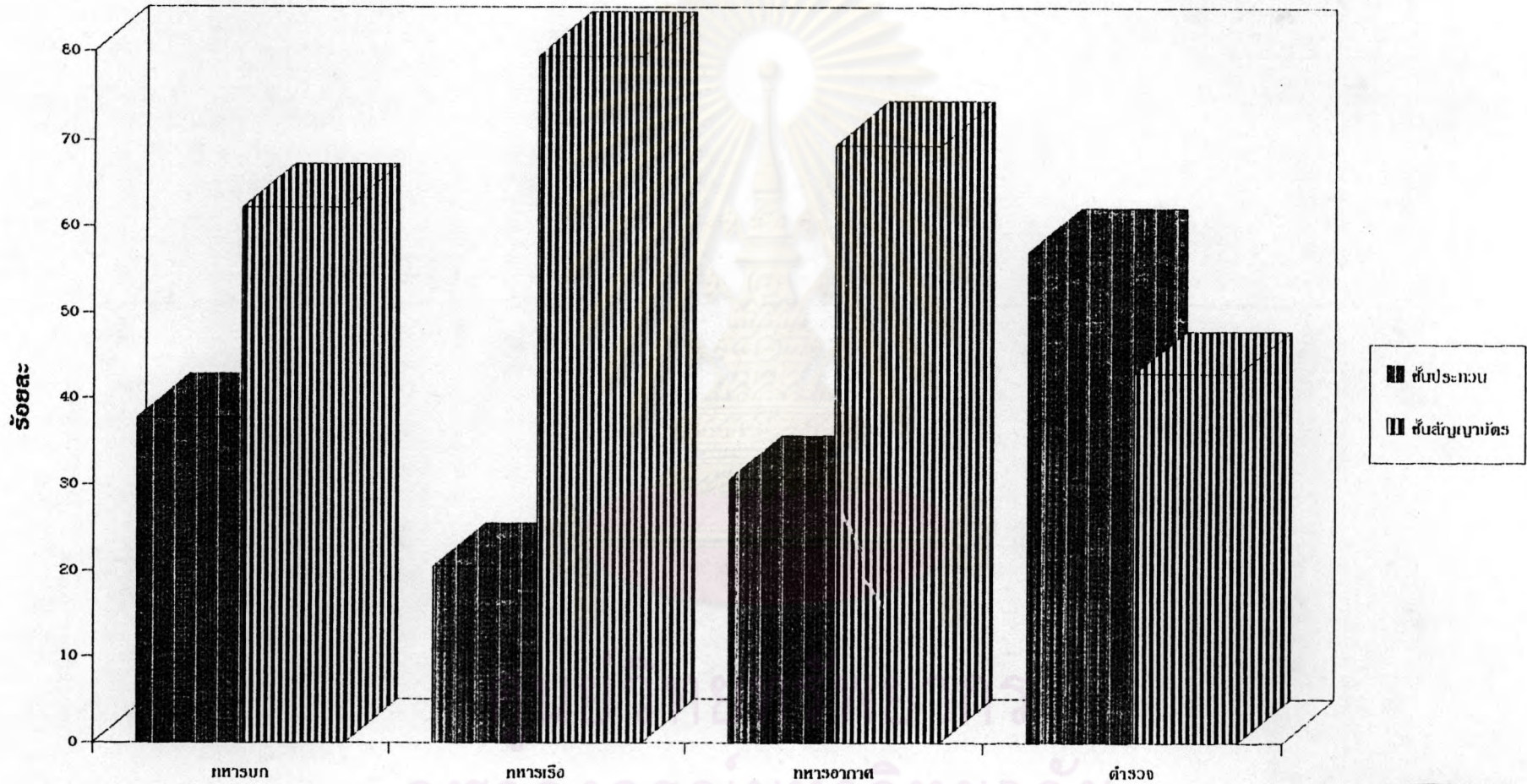
ตารางที่ 5.4 เปรียบเทียบร้อยละของผู้ตอบแบบสอบถาม ของแพลตฟอร์ม ทหารเรือ ทหารอากาศ และตำรวจ จำแนกตามระดับชั้นยศ

ระดับชั้นยศ	ทหารบก		ทหารเรือ		ทหารอากาศ		ตำรวจ	
	จำนวน	ร้อยละ	จำนวน	ร้อยละ	จำนวน	ร้อยละ	จำนวน	ร้อยละ
ชั้นประทวน	87	37.8	36	20.5	49	30.6	121	57.1
ชั้นสัญญาบัตร	143	62.2	140	79.5	111	69.4	91	42.9
รวม	230	100.0	176	100.0	160	100.0	212	100.0

ในส่วนของผู้ตอบแบบสอบถามนั้น พบว่าส่วนใหญ่ ผู้ตอบแบบสอบถามจะเป็นระดับชั้นสัญญาบัตร โดยที่แพลตฟอร์มทหารเรือ มีมากที่สุด คือ ร้อยละ 79.5 รองลงไปได้แก่ ทหารอากาศ ร้อยละ 69.4 ทหารบก ร้อยละ 62.2 และตำรวจ ร้อยละ 42.9

ระดับชั้นประทวนนั้น มากที่สุด ได้แก่ ตำรวจ ร้อยละ 57.1 และทหารบก ร้อยละ 37.8 ทหารอากาศ ร้อยละ 30.6 และทหารเรือ ร้อยละ 20.5 ตามลำดับ

ศูนย์วิทยทรัพยากร
จุฬาลงกรณ์มหาวิทยาลัย



จุฬาลงกรณ์มหาวิทยาลัย

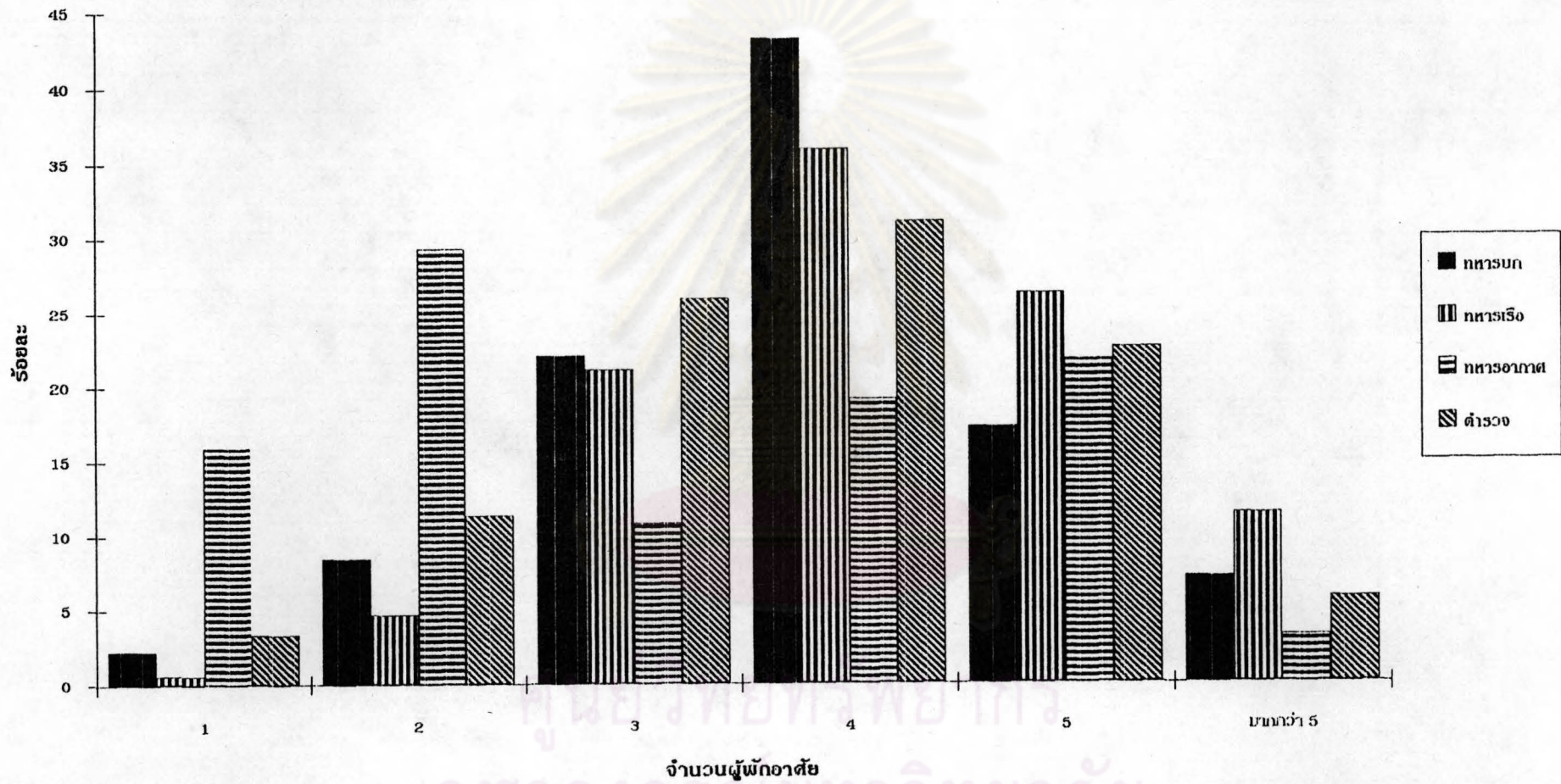
แผนภูมิที่ 6 แสดงชั้นยศผู้ตอบแบบสอบถาม



ตารางที่ 5.5 เปรียบเทียบร้อยละของผู้ตอบแบบสอบถาม ของแพลตฟอร์ม ทหารบก ทหารเรือ ทหารอากาศ และตำรวจ จำแนกตามจำนวนผู้ที่พักอาศัยในแพลตฟอร์มครอบครัว

ผู้พักอาศัย (คน)	ทหารบก		ทหารเรือ		ทหารอากาศ		ตำรวจ	
	จำนวน	ร้อยละ	จำนวน	ร้อยละ	จำนวน	ร้อยละ	จำนวน	ร้อยละ
1	5	2.2	1	0.6	25	15.9	7	3.3
2	19	8.4	8	4.6	46	29.3	24	11.3
3	50	22.0	37	21.1	17	10.8	55	25.9
4	98	43.2	63	36.0	30	19.1	66	31.1
5	39	17.2	46	26.3	34	21.7	48	22.6
มากกว่า 5	16	7.1	20	11.4	5	3.1	12	5.7
รวม	249	100.0	175	100.0	157	100.0	212	100.0

จำนวนผู้พักอาศัยในแพลตฟอร์มครอบครัวนั้น พบว่าส่วนใหญ่พักอาศัยกัน 4 คนต่อครอบครัว โดยแพลตฟอร์มอันดับสูงสุด ร้อยละ 43.2 รองลงไป ได้แก่แพลตฟอร์มทหารเรือ ร้อยละ 36.0 แพลตฟอร์มตำรวจร้อยละ 31.1 และทหารอากาศร้อยละ 19.1 ตามลำดับ และในสถานการณ์พักอาศัยเจ็ดคน พบว่า ค่าเฉลี่ยการพักอาศัยต่อครอบครัวสูงสุดได้แก่ แพลตฟอร์มทหารเรือ จำนวนผู้พักอาศัยเฉลี่ย 4.24 คน รองลงไปได้แก่ ทหารบก 3.894 คน ตำรวจ 3.788 คน และทหารอากาศ 3.146 คน ดังรายละเอียดในตารางที่ 5.5 และ 5.6



แผนภูมิที่ 7 แสดงจำนวนผู้พักอาศัยในแฟลตต่อครอบครัว ของผู้ตอบแบบสอบถาม

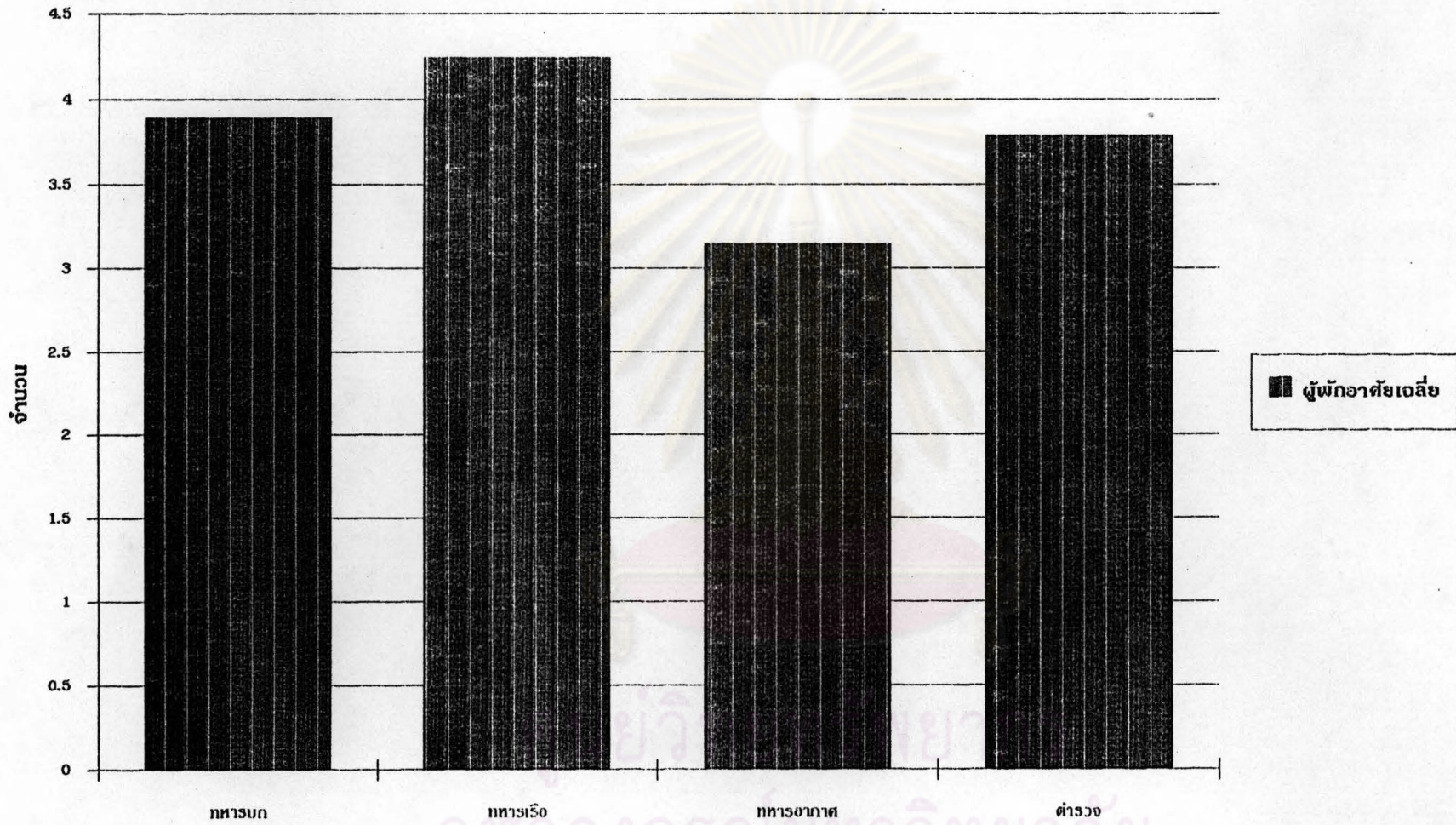
ตารางที่ 5.6 เปรียบเทียบค่าเฉลี่ยของผู้พักอาศัยในแฟลตต่อครอบครัว ของทหารบก ทหารเรือ ทหารอากาศและตำรวจ

แฟลตส่วนกลาง	ผู้พักอาศัยเฉลี่ย (คน)	S.D.
ทหารบก	3.894	1.181
ทหารเรือ	4.240	1.250
ทหารอากาศ	3.146	1.652
ตำรวจ	3.788	1.265

ตารางที่ 5.7 เปรียบเทียบร้อยละของผู้ตอบแบบสอบถาม ของแฟลตทหารบก ทหารเรือ ทหารอากาศ และตำรวจ จำแนกตามการพักอาศัยของปู่ย่า, ตา, ยายในแฟลต

การพักอาศัย	ทหารบก		ทหารเรือ		ทหารอากาศ		ตำรวจ	
	จำนวน	ร้อยละ	จำนวน	ร้อยละ	จำนวน	ร้อยละ	จำนวน	ร้อยละ
ไม่ได้อาศัย	217	94.4	161	6.4	150	92.6	203	3.8
อาศัยอยู่ด้วย	13	5.6	11	93.6	9	7.4	8	96.2
รวม	230	100.0	172	100.0	159	100.0	211	100.0

การพักอาศัยของปู่ย่าตาชายในแฟลตนั้น ส่วนใหญ่ไม่ได้พักอาศัยอยู่ด้วย โดยที่แฟลตทหารบก ไม่ได้พักอาศัยอยู่ด้วย 94.4 ทหารเรือ 93.6 ทหารอากาศ 92.6 และตำรวจ 96.2

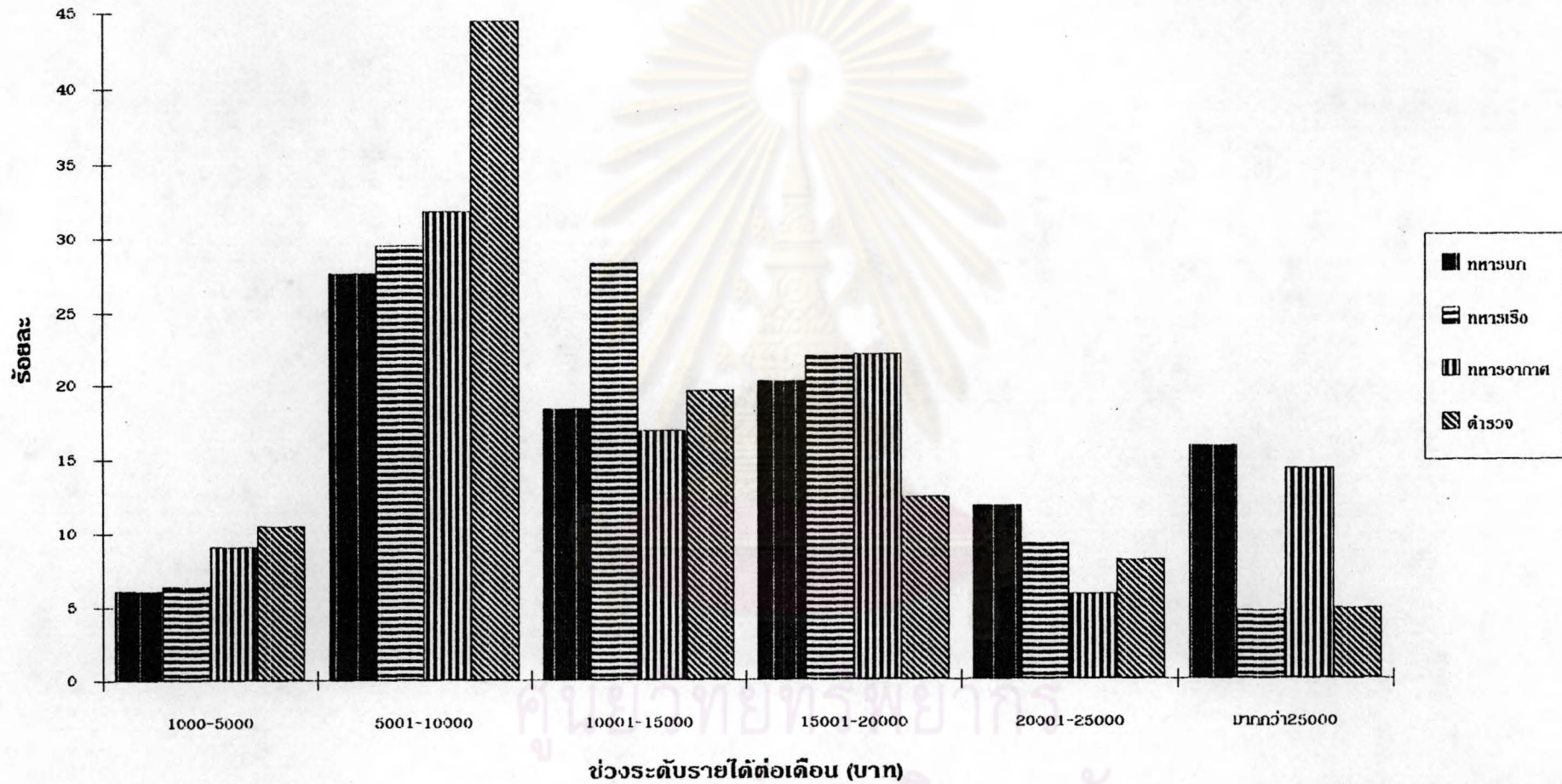


แผนภูมิที่ 8 แสดงจำนวนผู้พักอาศัยเฉลี่ยในแฟลตต่อครอบครัว

ตารางที่ 5.8 เปรียบเทียบร้อยละของผู้ตอบแบบสอบถาม ของแพลตฟอร์ม ทหารเรือ ทหารอากาศ และตำรวจ จำแนกตามรายได้เฉลี่ยต่อเดือนของครอบครัว

รายได้เฉลี่ยต่อเดือน (บาท)	ทหารบก		ทหารเรือ		ทหารอากาศ		ตำรวจ	
	จำนวน	ร้อยละ	จำนวน	ร้อยละ	จำนวน	ร้อยละ	จำนวน	ร้อยละ
1,000-5,000	14	6.1	11	6.4	14	9.1	22	10.5
5,001-10,000	63	27.6	51	29.5	49	31.8	93	44.5
10,001-15,000	42	18.4	49	28.3	26	16.9	41	19.6
15,001-20,000	46	20.2	38	22.0	34	22.1	26	12.4
20,001-25,000	27	11.8	16	9.2	9	5.8	17	8.1
มากกว่า 25,000	36	15.8	8	4.6	22	14.3	10	4.8
รวม	228	100.0	173	100.0	154	100.0	212	100.0

รายได้เฉลี่ยต่อเดือนของครอบครัวผู้พักอาศัยในแพลตฟอร์ม อันดับสูงสุดจะอยู่ในช่วงรายได้ 5,001-10,000 บาท โดยที่แพลตฟอร์มตำรวจมีมากที่สุด คือ ร้อยละ 44.5 รองลงไปได้แก่ ทหารอากาศ ร้อยละ 31.8 แพลตฟอร์มทหารเรือร้อยละ 29.5 และทหารบกร้อยละ 27.6 และเมื่อรวมระดับรายได้ในช่วง 5,001-20,000 บาท นั้น พบว่าทหารเรือ มีอันดับสูงสุด คือ ร้อยละ 79.8 ตำรวจ ร้อยละ 76.5 ทหารอากาศ ร้อยละ 70.8 และทหารบกร้อยละ 66.2 ตามตารางที่ 5.8



แผนภูมิที่ 9 แสดงรายได้เฉลี่ยต่อเดือนของครอบครัวผู้ตอบแบบสอบถาม

ตารางที่ 5.9 เปรียบเทียบร้อยละของผู้ตอบแบบสอบถาม ของแพลตฟอร์ม ทหารเรือ ทหารอากาศ และตำรวจ จำแนกตามรายได้พิเศษนอกเหนือจากเงินเดือน

รายได้พิเศษ	ทหารบก		ทหารเรือ		ทหารอากาศ		ตำรวจ	
	จำนวน	ร้อยละ	จำนวน	ร้อยละ	จำนวน	ร้อยละ	จำนวน	ร้อยละ
ไม่มี	177	77.0	128	77.1	16	10.2	145	71.4
มี	53	23.0	38	22.9	141	89.8	58	28.6
รวม	230	100.0	166	100.0	157	100.0	203	100.0

ตารางที่ 5.10 เปรียบเทียบรายได้พิเศษเฉลี่ยต่อเดือนของผู้ตอบแบบสอบถามแพลตฟอร์มทหารบก ทหารเรือ ทหารอากาศ และตำรวจ

แพลตฟอร์มกลาง	รายได้พิเศษเฉลี่ย(บาท)	S.D.
ทหารบก	5,842	6,778
ทหารเรือ	4,237	4,819
ทหารอากาศ	5,591	4,855
ตำรวจ	6,177	5,963

รายได้พิเศษนอกเหนือจากเงินเดือนนั้น ส่วนใหญ่มากกว่าร้อยละ 70 จะตอบว่าไม่มีรายได้พิเศษและส่วนของผู้ที่มีรายได้พิเศษประมาณร้อยละ 22 ของแต่ละแห่งนั้น แพลตฟอร์มตำรวจมีรายได้พิเศษเฉลี่ยต่อเดือนสูงที่สุด คือ 6,177 บาท รองลงไปได้แก่ทหารบก 5,842 บาท ทหารอากาศ 5,591 บาท และทหารเรือ 4,237 บาท ตามลำดับ

ตารางที่ 5.11 เปรียบเทียบร้อยละของผู้ตอบแบบสอบถาม ของผลคทหารบก ทหารเรือ ทหารอากาศ และตำรวจ จำแนกตามสถานพำนักในครอบครัว

สถานพำนัก	ทหารบก				ทหารเรือ				ทหารอากาศ				ตำรวจ			
	มี	ร้อยละ	ไม่มี	ร้อยละ	มี	ร้อยละ	ไม่มี	ร้อยละ	มี	ร้อยละ	ไม่มี	ร้อยละ	มี	ร้อยละ	ไม่มี	ร้อยละ
รถจักรยาน	15	6.6	214	93.4	44	25.1	131	74.9	31	20.0	124	80.0	12	5.7	199	94.3
รถจักรยานยนต์	49	21.4	180	78.6	50	28.6	125	71.4	50	32.3	105	64.8	64	30.3	147	69.7
รถยนต์	115	49.3	115	50.2	64	36.6	111	63.4	84	54.2	70	45.2	81	38.4	130	61.6

สถานพำนักในครอบครัวของผู้พักอาศัยนั้น พบว่าส่วนใหญ่จะมีรถยนต์ส่วนตัว โดยที่มากที่สุดได้แก่ผลคทหารอากาศ มีรถยนต์ส่วนตัว ร้อยละ 54.2 รองลงไปได้แก่ ทหารบก ร้อยละ 49.3 ตำรวจ ร้อยละ 38.4 และทหารเรือ ร้อยละ 36.6 ส่วนสถานพำนักรถจักรยานยนต์ และรถจักรยานนั้น ดังรายละเอียดที่แสดงไว้ ในตารางที่ 5.11

ศูนย์วิทยทรัพยากร
จุฬาลงกรณ์มหาวิทยาลัย

ตารางที่ 5.12 เปรียบเทียบร้อยละของผู้ตอบแบบสอบถาม ของแพลตฟอร์ม ทหารเรือ ทหารอากาศ และตำรวจ จำแนกตามยานพาหนะในการเดินทางไปทำงาน

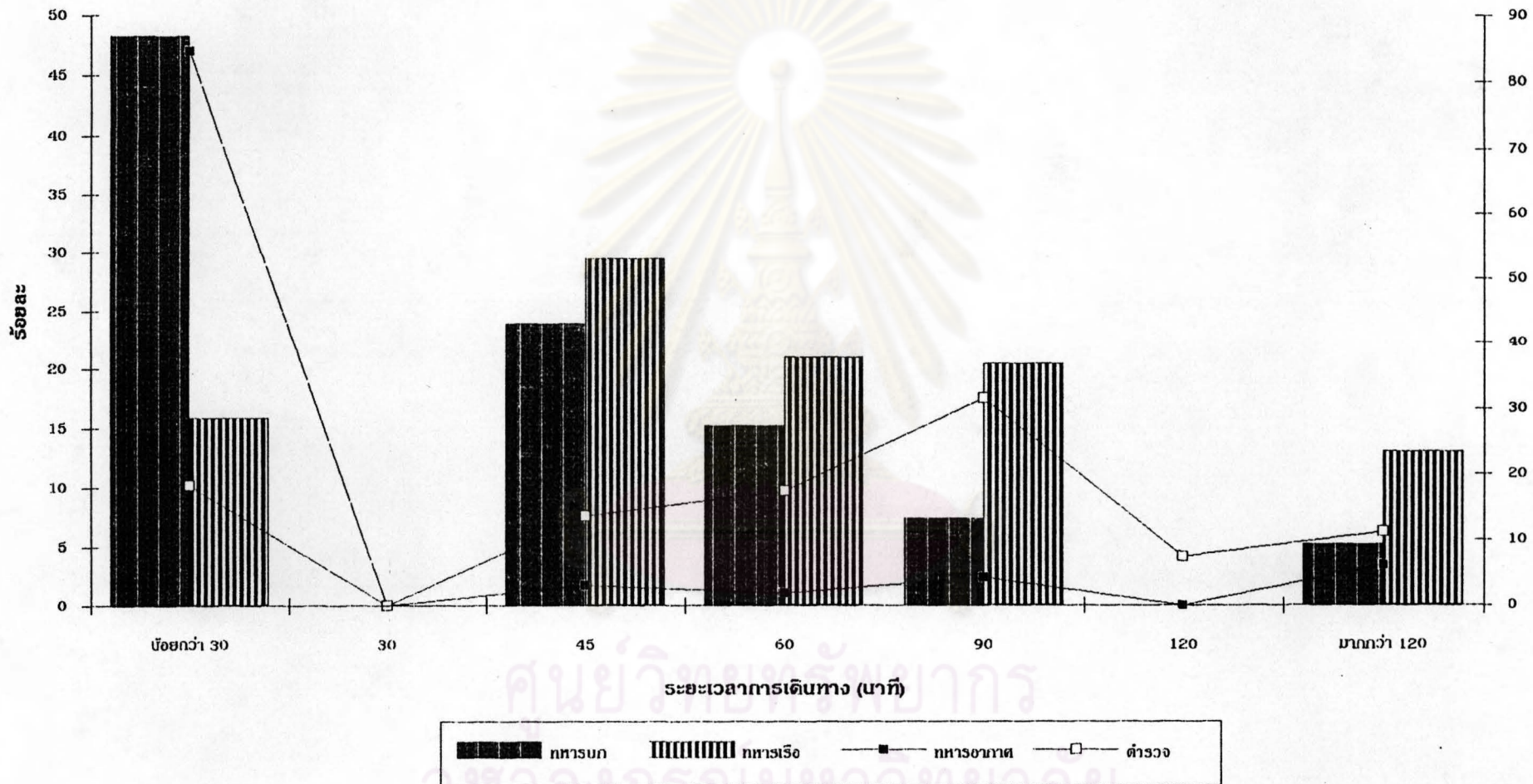
ยานพาหนะ	ทหารบก		ทหารเรือ		ทหารอากาศ		ตำรวจ	
	จำนวน	ร้อยละ	จำนวน	ร้อยละ	จำนวน	ร้อยละ	จำนวน	ร้อยละ
รถจักรยานยนต์	30	13.2	29	18.6	36	26.5	40	20.4
รถยนต์ส่วนตัว	80	35.2	26	16.7	70	51.5	57	29.1
รถเมล์ประจำทาง	80	35.2	39	25.0	20	14.7	91	46.4
รถเมล์สวัสดิการ	22	9.7	62	39.7	10	7.4	-	-
อื่น ๆ	15	6.6	-	-	-	-	8	4.10
รวม	227	100.0	156	100.0	136	100.0	196	100.0

ยานพาหนะในการเดินทางไปทำงาน นั้น ส่วนใหญ่ผู้พักอาศัยในแพลตฟอร์มจะเดินทางไปทำงานโดยรถยนต์ส่วนตัว และรองลงไปได้แก่รถเมล์ประจำทาง รถจักรยานยนต์ และ รถเมล์สวัสดิการตามลำดับ โดยที่รถยนต์ส่วนตัวนั้น มากที่สุดได้แก่ แพลตฟอร์มทหารอากาศ มีร้อยละ 51.5 ทหารบก ร้อยละ 35.2 ตำรวจ 29.1 และ ทหารเรือ 16.7 ส่วนการเดินทางโดยรถจักรยานยนต์นั้น ทหารอากาศมีร้อยละ 26.5 รองลงไปได้แก่ ตำรวจร้อยละ 20.4 ทหารเรือ ร้อยละ 18.6 และ ทหารบก ร้อยละ 13.2 ตามลำดับ ดังรายละเอียดในตารางที่ 5.12

ตารางที่ 5.13 เปรียบเทียบร้อยละของผู้ตอบแบบสอบถาม ของแพลตฟอร์ม ทหารเรือ ทหารอากาศ และตำรวจ จำแนกตามระยะเวลาในการเดินทางไปทำงาน

ระยะเวลาเดินทาง (นาที)	ทหารบก		ทหารเรือ		ทหารอากาศ		ตำรวจ	
	จำนวน	ร้อยละ	จำนวน	ร้อยละ	จำนวน	ร้อยละ	จำนวน	ร้อยละ
น้อยกว่า 30	111	48.3	28	15.9	137	84.6	39	18.4
30	-	-	-	-	-	-	-	-
45	55	23.9	52	29.5	5	3.1	29	13.7
60	35	15.2	37	21.0	3	1.9	37	17.5
90	17	7.4	36	20.5	7	4.3	67	31.6
120	-	-	-	-	-	-	16	7.5
มากกว่า 120	12	5.2	23	13.1	10	6.2	24	11.3
รวม	230	100.0	176	100.0	162	100.0	212	100.0

ระยะเวลาในการเดินทางไปทำงานของผู้พักอาศัยในแพลตนั้น ในระยะเวลาการเดินทางน้อยกว่า 30 นาที อันดับสูงสุดได้แก่แพลตฟอร์มทหารอากาศมีร้อยละ 84.6 รองลงไปได้แก่ทหารบก ร้อยละ 48.3 ตำรวจร้อยละ 18.4 และทหารเรือ มีร้อยละ 15.9 ส่วนระยะเวลาการเดินทางไปทำงาน 45 นาที นั้น พบว่า ทหารเรือมีอันดับสูงสุด คือร้อยละ 29.5 รองลงไปได้แก่ ทหารบก ร้อยละ 23.9 ตำรวจร้อยละ 13.7 และทหารอากาศร้อยละ 3.1 ส่วนระยะเวลาการเดินทางไปทำงานอื่น ๆ นั้น แสดงไว้ในตารางที่ 5.13



แผนภูมิที่ 10 แสดงระยะเวลาการเดินทางจากแฟลตที่พักไปยังสถานที่ทำงาน

ตารางที่ 5.14 แสดงร้อยละของผู้ตอบแบบสอบถามแพลตฟอร์มอาหารบก จำแนกตามสถานที่ทำงาน

หน่วยงาน	จำนวน	ร้อยละ
1. กรมสวัสดิการทหารบก	23	13.23
2. กรมยุทธศึกษาทหารบก	18	10.35
3. กระทรวงกลาโหม	17	9.80
4. โรงพยาบาลพระมงกุฎเกล้า	9	5.18
5. สำนักงานเลขาธิการกองทัพบก	7	4.02
6. กรมแพทย์ทหารบก	7	4.02
7. กรมข่าวทหารบก	6	3.45
8. โรงเรียนเสนาธิการทหารบก	6	3.45
9. กองบัญชาการมณฑลทหารบกที่ 11	6	3.45
10. กรมการทหารสื่อสาร	6	3.45
11. กองพลทหารม้าที่ 2 รักษาพระองค์	6	3.45
12. อื่น ๆ	63	36.20
รวม	174	100.00

จากการศึกษาในเรื่องของสถานที่ทำงานของผู้ที่อาศัยในแพลตฟอร์มอาหารบก พบว่า โดยรวมแล้วมีสถานที่ทำงานจำนวน 11 แห่ง รวมร้อยละ 63.80 โดยจำแนกได้ดังนี้ ร้อยละ 13.23 ทำงานอยู่ที่กรมสวัสดิการทหารบก รองลงไปได้แก่กรมยุทธศึกษาทหารบก ร้อยละ 10.35 และกระทรวงกลาโหม ร้อยละ 9.80 ส่วนสถานที่ทำงานอันดับถัดไป ดังแสดงไว้ในตาราง และมีสถานที่ทำงานอื่น ๆ จำนวน ร้อยละ 36.20

ตารางที่ 5.15 แสดงร้อยละของผู้ตอบแบบสอบถามแพลตฟอร์มอาหารบก จำแนกตามเขตที่ตั้งของสถานที่ทำงาน

เขต	จำนวน	ร้อยละ
คูสิต	88	50.57
พญาไท	33	18.97
พระนคร	27	15.51
ราชเทวี	11	6.32
อื่น ๆ	15	8.63
รวม	174	100.00

จากการศึกษาในเรื่องของที่ตั้งสถานที่ทำงาน ผู้พักอาศัยในแพลตฟอร์มอาหารบกพบว่าส่วนใหญ่ ร้อยละ 50.57 สถานที่ทำงานตั้งอยู่ในเขตคูสิต รองลงไปได้แก่ เขตพญาไท ซึ่งมีร้อยละ 33 เขตพระนครร้อยละ 15.51 เขตราชเทวี ร้อยละ 6.32 และเขตอื่น ๆ อีกร้อยละ 8.63

ศูนย์วิทยทรัพยากร
จุฬาลงกรณ์มหาวิทยาลัย

ตารางที่ 5.16 แสดงร้อยละของผู้ตอบแบบสอบถามแพลตฟอร์มแพลตฟอร์มแจกจ่ายตามระยะทางจากแพลตฟอร์มถึงโรงเรียนของบุตร

ระยะทาง (กม.)	จำนวน	ร้อยละ
0.5	21	11.47
1	23	12.56
2	26	14.20
5	45	24.59
10	25	13.66
15	19	10.39
มากกว่า 15	24	13.13
รวม	183	100.00

จากการศึกษา ในส่วนของระยะทางจากแพลตฟอร์มของทหารบก ไปยังโรงเรียนของบุตรผู้พักอาศัยนั้น พบว่าโดยภาพรวมทั้งหมด ร้อยละ 86.87 อยู่ภายในรัศมี 15 กิโลเมตร จากที่ตั้งโครงการ โดยจำแนกได้ดังนี้ ระยะทาง 5 กิโลเมตร มีจำนวนสูงสุด คือร้อยละ 24.59 รองลงไปได้แก่ ระยะทาง 2 กิโลเมตร ร้อยละ 14.20 ระยะทาง 1 กิโลเมตร ร้อยละ 12.56 ระยะทาง 0.5 กิโลเมตร ร้อยละ 11.47 และระยะทางมากกว่า 15 กิโลเมตร ร้อยละ 13.13 จะเห็นได้ชัดเจนว่า ภายในรัศมี 0.5-5 กิโลเมตร จากที่ตั้งโครงการถึงโรงเรียนของบุตรผู้พักอาศัยนั้น มีถึงร้อยละ 62.82 ซึ่งถือว่าเป็นระยะทางที่เหมาะสมและเนื่องจากที่ตั้งของโครงการอยู่ใกล้เขตกรุงเทพมหานครชั้นกลาง จึงทำให้ ผู้ใกล้กับโรงเรียนหลาย ๆ แห่ง และมีความสะดวกในการเดินทางไปยังโรงเรียน

ตารางที่ 5.17 แสดงร้อยละของผู้ตอบแบบสอบถามแพลตฟอร์มแจกจ่ายตามระยะเวลาการเดินทาง จากแพลตฟอร์มถึงโรงเรียนของบุตร

ระยะเวลาการเดินทาง (นาที)	จำนวน	ร้อยละ
5	9	4.92
10	36	19.67
15	15	8.20
20	17	9.29
30	34	18.58
45	23	12.56
มากกว่า 45 นาที	49	26.78
รวม	183	100.00

จากการศึกษาในส่วนของระยะเวลาการเดินทาง จากแพลตฟอร์มไปยังโรงเรียนของบุตรผู้ปกครองนั้น พบว่าส่วนใหญ่ร้อยละ 73.22 ใช้ระยะเวลาการเดินทางไม่เกิน 45 นาที โดยจำแนกได้ดังนี้ ระยะเวลา 10 นาที มีจำนวนสูงสุด คือ ร้อยละ 19.67 รองลงไปได้แก่ ระยะเวลา 30 นาที มีร้อยละ 18.58 ระยะเวลามากกว่า 45 นาที มีร้อยละ 12.56 ระยะเวลา 20 นาที มีร้อยละ 9.29 ระยะเวลา 15 นาที มีร้อยละ 8.20 และระยะเวลา 5 นาที มีร้อยละ 4.92 ตามลำดับ โดยมีระยะเวลามากกว่า 45 นาที ร้อยละ 26.78

จุฬาลงกรณ์มหาวิทยาลัย

ตารางที่ 5.18 แสดงร้อยละของผู้ตอบแบบสอบถามแพลตฟอร์มแจกจ่ายตามโรงเรียนของบุตร

โรงเรียน	จำนวน	ร้อยละ
1. สามเสนวิทยาลัย	21	11.47
2. สัตย์สงวนวิทยา (คุรุสิต)	15	8.20
3. สวนบัว (พญาไท)	11	6.01
4. ราชวินิตมัธยม	10	5.46
5. มหาวิทยาลัยหอการค้าไทย	6	3.27
6. พญาไท	5	2.73
7. ช่างอากาศบำรุง	5	2.73
8. กั้นตะบุตร	5	2.73
9. เซนต์จอห์น	4	2.18
10. สถาบันเทคโนโลยี ราชมงคล	4	2.18
11. สถาบันราชภัฏ คุรุสิต	4	2.18
12. วัดน้อฮอนพัฒน	4	2.18
13. อื่น ๆ	80	45.98
รวม	174	100.00

จากการศึกษาในเรื่องของโรงเรียนของบุตรผู้เข้าพักอาศัยในแฟลตกองทัพบก พบว่าส่วนใหญ่ร้อยละ 54.02 ส่งบุตรไปเรียนในโรงเรียนที่มีรัศมีห่างจากที่ตั้งโครงการไม่เกิน 15 กิโลเมตร โดยมีจำนวน 12 แห่ง และเป็นโรงเรียนในระดับชั้นมัธยมศึกษาและประถมศึกษา เป็นส่วนใหญ่โดยจำแนกได้ดังนี้ โรงเรียนที่มีจำนวนสูงสุด คือ ร้อยละ 11.47 คือ โรงเรียนสามเสนวิทยาลัย ซึ่งมีระยะห่างจากที่ตั้งโครงการประมาณ 500 เมตร และเปิดสอนในระดับมัธยมศึกษา รองลงไปได้แก่ โรงเรียนสัตย์สงวนวิทยา ร้อยละ 8.20 โรงเรียนสวนบัว ร้อยละ 6.01 และโรงเรียนราชวินิตมัธยม ร้อยละ 5.46 ส่วนโรงเรียนในอันดับถัดไปดังแสดงไว้ตามตารางที่ 5.18 โดยที่โรงเรียนอื่น ๆ นั้นมีร้อยละ 45.98 นั้น ค่อนข้างที่จะกระจายไปตามสภาพโครงการต่าง ๆ และมีจำนวนเพียงร้อยละ 1 เท่านั้น จึงไม่นำมาแสดงในตารางดังกล่าวข้างต้น

ตารางที่ 5.19 แสดงร้อยละของผู้ตอบแบบสอบถาม แพลตทหารเรือ จำแนกตามเขตที่ตั้งของสถานที่ทำงาน

เขต	จำนวน	ร้อยละ
1. บางกอกน้อย	50	31.25
2. บางกอกใหญ่	48	30.00
3. สมุทรปราการ	26	16.25
4. พระนคร	16	10.00
5. อื่น ๆ	20	12.50
รวม	160	100.00

ตารางที่ 5.20 แสดงร้อยละของผู้ตอบแบบสอบถาม แพลตทหารเรือ จำแนกตามสถานที่ทำงาน

เขต	จำนวน	ร้อยละ
1. กรมอุทกหารเรือบางกอกน้อย	36	22.50
2. กรมอุทกหารเรือป้อมพระจุลจอมเกล้า จังหวัดสมุทรปราการ	19	11.88
3. กองทัพเรือ	18	11.25
4. กรมสวัสดิการทหารเรือ	16	10.00
5. กรมขนส่งทหารเรือ	13	8.12
6. อื่น ๆ	58	36.25
รวม	160	100.00

จากการศึกษาถึงสถานที่ทำงาน และเขตที่ตั้งของสถานที่ทำงาน ผู้พักอาศัยในแพลตทหารเรือทุ่งมหาเมฆ พบว่า ในส่วนของสถานที่ทำงานนั้น พบว่าร้อยละ 22.5 ทำงานอยู่กรมอุทกหารเรือ เขตบางกอกน้อย รองลงไปได้แก่ กรมอุทกหารเรือป้อมพระจุลจอมเกล้า จังหวัดสมุทรปราการ ร้อยละ 11.88 และกองทัพเรือ เขตบางกอกใหญ่ ร้อยละ 11.25 และในส่วนของเขตที่ตั้ง ของสถานที่ทำงานนั้น พบว่าส่วนใหญ่ร้อยละ 61.25 จะทำงานอยู่ในเขตบางกอกน้อย และบางกอกใหญ่ ซึ่งเป็นที่ตั้งของกองทัพเรือ และมีหน่วยงานของกองทัพเรืออยู่เป็นจำนวนมากใน 2 เขตนี้ รองลงไปได้แก่ จังหวัดสมุทรปราการ ร้อยละ 16.25 ดังรายละเอียดตามตารางที่ 5.19 และ 5.20

ตารางที่ 5.21

แสดงร้อยละของผู้ตอบแบบสอบถามพฤติกรรมการบริโภคอาหารเร็ว จำแนกตามโรงเรียนของบุตร

โรงเรียน	จำนวน	ร้อยละ
1. กัลยานุเคราะห์ (สาทร)	38	27.14
2. นนทรีวิเทศ	17	12.14
3. ทุ่งมหาเมฆ	14	10.00
4. เจ้าพระยาวิเทศ (ยานนาวา)	12	8.57
5. ทวีธาภิเศก	8	5.72
6. วัดสุทธิวราราม	7	5.00
7. อื่น ๆ	44	31.43
รวม	140	100.00

ตารางที่ 5.22

แสดงร้อยละของผู้ตอบแบบสอบถามพฤติกรรมการบริโภคอาหารเร็ว จำแนกตามระยะทางจากแฟลตที่พักถึงโรงเรียนของบุตร

ระยะทาง (กม.)	จำนวน	ร้อยละ
1 - 2	61	43.58
5	54	38.58
10	28	20.00
20	15	10.72
มากกว่า 20	2	1.43
รวม	140	100.00

ตารางที่ 5.23

แสดงร้อยละของผู้ตอบแบบสอบถาม แพลตทหารเรือ จำแนกตามระยะเวลาการเดินทางจากแพลตที่พักถึงโรงเรียนของบุตร

ระยะเวลาการเดินทาง (นาที)	จำนวน	ร้อยละ
10	28	20.00
15	24	17.14
30	50	35.71
45	16	11.43
60	15	10.72
มากกว่า 90	7	5.00
รวม	140	100.00

จากการศึกษาถึงโรงเรียนของบุตรผู้พักอาศัยในแพลตทหารเรือทุ่งมหาเมฆ ระยะทางและระยะเวลาการเดินทาง จากโรงเรียนถึงแพลตที่พักพบว่า โรงเรียนของบุตรนั้น ร้อยละ 57.85 เป็นโรงเรียนที่ตั้งอยู่ใกล้กับที่พัก โดยมีรัศมีห่างจากที่ตั้ง ประมาณ 5 กิโลเมตร ร้อยละ 82.16 และใช้ระยะเวลาการเดินทาง จากที่พักไปยังโรงเรียนประมาณ 30 นาที ร้อยละ 72.85 ซึ่งโรงเรียนได้แก่ กัลยานุเคราะห์ นนทรีวิทยา ทุ่งมหาเมฆ และเจ้าพระยาวิทยาศรม โดยมีจำนวนร้อยละ 27.14, 12.14, 10.00 และ 8.57 ตามลำดับ และโรงเรียนเหล่านี้เป็น โรงเรียนในระดับประถมศึกษา ถึงขั้นมัธยมศึกษา ดังรายละเอียดในตารางที่ 5.21, 5.22 และ 5.23

จุฬาลงกรณ์มหาวิทยาลัย

ตารางที่ 5.24 แสดงร้อยละของผู้ตอบแบบสอบถามแพลดททหารอากาศ จำแนก ตามเขตที่ตั้งของสถานที่ทำงาน

เขต	จำนวน	ร้อยละ
1. ดอนเมือง	122	98.38
2. อื่น ๆ	2	1.62
รวม	124	100.00

ตารางที่ 5.25 แสดงร้อยละของผู้ตอบแบบสอบถามแพลดททหารอากาศ จำแนกตามสถานที่ทำงาน

หน่วยงาน	จำนวน	ร้อยละ
1. กองบัญชาการกองทัพอากาศ	20	16.13
2. กรมสวัสดิการทหารอากาศ	17	13.17
3. หน่วยบัญชาการอากาศโยธิน	12	9.68
4. กรมการขนส่งทหารอากาศ	12	9.68
5. กรมพลธิการทหารอากาศ	7	5.65
6. กรมสื่อสารทหารอากาศ	7	5.65
7. กรมช่างโยธาทหารอากาศ	7	5.65
8. อื่น ๆ	42	33.87
รวม	124	100.00

จากการศึกษาถึงเขตที่ตั้งของที่ทำงาน และสถานที่ทำงาน ของผู้พักอาศัยในแพลดททหารอากาศพบว่า ในส่วนของเขตที่ตั้งนั้น มีถึงร้อยละ 98.38 ที่ทำงานอยู่ในเขตดอนเมืองซึ่งเป็นเขตของกองทัพอากาศ และสถานที่ทำงานนั้น พบว่าส่วนใหญ่ทำงานอยู่ในกองทัพอากาศโดยแยกเป็นหน่วยงานดังนี้ กองบัญชาการ กองทัพอากาศ ร้อยละ 16.13 กรมสวัสดิการทหารอากาศ ร้อยละ 13.17 หน่วยบัญชาการอากาศโยธิน ร้อยละ 9.68 กรมพลธิการทหารอากาศ กรมสื่อสารทหารอากาศและกรมช่างโยธาทหารอากาศมีร้อยละ 5.65 ตามลำดับ

ตารางที่ 5.26 แสดงร้อยละของผู้ตอบแบบสอบถามแพดตทหารอากาศ จำแนกตามโรงเรียนของบุตร

โรงเรียน	จำนวน	ร้อยละ
1. อนุบาลฤทธิยะวารณาลัย	42	65.62
2. ไผ่ตออุดมศึกษา	4	6.25
3. มหาวิทยาลัยสุรภักดิ์บัณฑิตย์	4	6.25
4. อื่น ๆ	14	21.88
รวม	64	100.00

ตารางที่ 5.27 แสดงร้อยละของผู้ตอบแบบสอบถามแพดตทหารอากาศ จำแนกตามระยะทาง จากแพดตที่พักถึงโรงเรียนของบุตร

ระยะทาง (กม.)	จำนวน	ร้อยละ
2	42	65.62
5	5	7.81
10	10	15.62
มากกว่า 10	7	10.95
รวม	64	100.00

ตารางที่ 5.28 แสดงร้อยละของผู้ตอบแบบสอบถามแพลตฟอร์มอาหารอากาศ จำแนกตามระยะเวลาการเดินทางจากแพลตฟอร์มถึงโรงเรียนของบุตร

ระยะเวลาการเดินทาง (นาที)	จำนวน	ร้อยละ
10	42	65.62
30	14	21.88
มากกว่า 30	8	12.50
รวม	64	100.00

จากการศึกษาในเรื่องของโรงเรียนของบุตร ระยะทางและระยะเวลาการเดินทางจากแพลตฟอร์มถึงโรงเรียนของบุตร พบว่าโรงเรียนของบุตรผู้พักอาศัยในแพลตฟอร์มอาหารอากาศนั้น ได้แก่โรงเรียนอนุบาลฤทธิยะวารณาลัย ร้อยละ 65.62 ซึ่งเป็นสถานศึกษาที่ตั้งอยู่ในเขตกองทัพอากาศ เป็นโรงเรียนที่เปิดขึ้นเพื่อสอนในชั้นอนุบาลสำหรับ ข้าราชการและพนักงานสังกัดกองทัพอากาศ รองลงไปได้แก่โรงเรียนไพฑูริคศึกษา ร้อยละ 6.25 และมหาวิทยาลัยธุรกิจบัณฑิต ร้อยละ 6.25 ตามลำดับ ส่วนระยะทางพบว่า ระยะทาง 2 กิโลเมตร มีร้อยละ 65.62 ระยะทาง 5 กิโลเมตร ร้อยละ 7.81 และมากกว่า 10 กิโลเมตร ร้อยละ 10.95 ในเรื่องของระยะเวลาการเดินทางพบว่า ระยะเวลา 10 นาที มีร้อยละ 65.62 30 นาที ร้อยละ 21.88 และมากกว่า 30 นาที ร้อยละ 12.50 ตามลำดับ

ศูนย์วิจัยทรัพยากร
จุฬาลงกรณ์มหาวิทยาลัย

ตารางที่ 5.29

แสดงร้อยละของผู้ตอบแบบสอบถามแพลตฟอร์มตำรวจ จำแนกตามสถานที่ทำงาน

หน่วยงาน	จำนวน	ร้อยละ
1. กรมตำรวจ	54	31.76
2. โรงพยาบาลตำรวจ	14	8.24
3. กองตรวจคนเข้าเมือง	10	5.88
4. กองบัญชาการตำรวจตระเวนชายแดน	7	4.12
5. อื่น ๆ	85	50.00
รวม	170	100.00

ตารางที่ 5.30

แสดงร้อยละของผู้ตอบแบบสอบถามแพลตฟอร์มตำรวจ จำแนกตามเขตที่ตั้งของสถานที่ทำงาน

เขต	จำนวน	ร้อยละ
1. ปทุมวัน	75	44.12
2. พญาไท	22	12.94
3. ดอนเมือง	14	8.24
4. คลสิท	13	7.65
5. อื่น ๆ	46	27.05
รวม	170	100.00

จากการศึกษาสภาพที่ทำงานและเขตที่ตั้งของหน่วยงานของผู้พักอาศัยในแพลตฟอร์มที่ศึกษากว่ากรมตำรวจทั้งสองห้อง นั้น พบว่า สถานที่ทำงานสูงสุด คือ กรมตำรวจ ร้อยละ 31.76 รองลงไป ได้แก่ โรงพยาบาลตำรวจ ร้อยละ 8.24 ส่วนเขตที่ตั้งของสถานที่ทำงานนั้น เขตปทุมวัน มีร้อยละ 44.12 รองลงไป ได้แก่ เขตพญาไท ร้อยละ 12.94 เขตดอนเมืองร้อยละ 8.24 ดังรายละเอียดตามตารางที่ 5.29 และ 5.30

ตารางที่ 5.31

แสดงร้อยละของผู้ตอบแบบสอบถามแพลตฟอร์มสำรวจ จำแนกตามโรงเรียนของบุตร

โรงเรียน	จำนวน	ร้อยละ
1. ไผ่ทอคมศึกษา	23	13.94
2. สวารินทร์ศึกษา	18	10.91
3. คอนเมืองจตุรจินดา	13	7.88
4. เซนต์จอห์น	12	7.27
5. สุรศักดิ์มนตรี	9	5.45
6. อื่น ๆ	90	54.55
รวม	165	100.00

ตารางที่ 5.32

แสดงร้อยละของผู้ตอบแบบสอบถามแพลตฟอร์มสำรวจ จำแนกตามระยะทาง จากแพลตฟอร์มที่ฝึกถึงโรงเรียนของบุตร

ระยะทาง (กม.)	จำนวน	ร้อยละ
น้อยกว่า 2	15	9.09
5	64	38.79
10	55	33.33
15	19	11.52
อื่น ๆ	12	7.27
รวม	165	100.00

ตารางที่ 5.33

แสดงร้อยละของผู้ตอบแบบสอบถามแพลตฟอร์มสำรวจ จำแนกตามระยะเวลาการเดินทางจากแพลตฟอร์มถึงโรงเรียนของบุตร

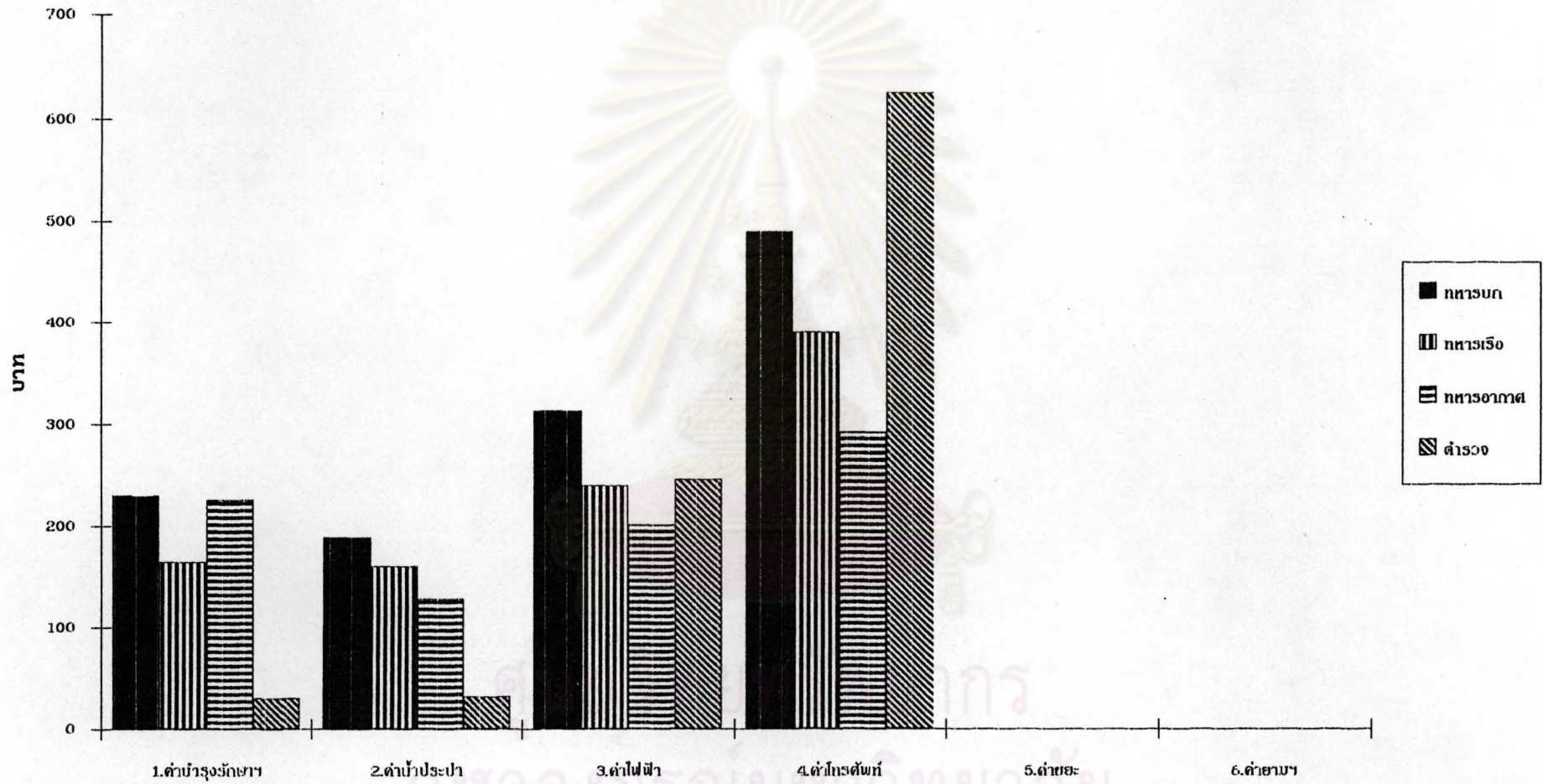
ระยะเวลาการเดินทาง (นาที)	จำนวน	ร้อยละ
30	80	48.48
45	30	18.18
60	25	15.16
90	20	12.12
อื่น ๆ	10	6.06
รวม	165	100.00

จากการศึกษาในเรื่องของโรงเรียนของบุตร ผู้พักอาศัยในแพลตฟอร์มกลางสำรวจทั้งสองห้องระยะเวลาการเดินทาง และระยะทางจากแพลตฟอร์มถึงโรงเรียนของบุตรพบว่า โรงเรียนที่มีผู้เรียนสูงสุดได้แก่ ไพทอคมศึกษา ร้อยละ 13.94 รองลงไปได้แก่ สวารินทร์ศึกษา ร้อยละ 10.91 ดอนเมืองจตุรจินดา ร้อยละ 7.88 เซนต์จอนห์ ร้อยละ 7.27 สุรศักดิ์มนตรี ร้อยละ 5.45 และโรงเรียนแห่งอื่น ๆ อีกร้อยละ 54.55 ซึ่งจะเห็นได้ว่าส่วนใหญ่นั้นจะเป็นโรงเรียนในระดับมัธยมศึกษา ทั้งสิ้น ส่วนระยะทางจากแพลตฟอร์มถึงโรงเรียนนั้น ระยะทาง 5 กิโลเมตร มีจำนวนสูงสุด คือ ร้อยละ 38.79 รองลงไปได้แก่ระยะทาง 10 กิโลเมตร ร้อยละ 33.33 และระยะทาง 15 กิโลเมตร ร้อยละ 11.52 ตามลำดับ และระยะเวลาการเดินทางจากแพลตฟอร์มถึงโรงเรียนของบุตรนั้นพบว่าระยะเวลาการเดินทางสูงสุด คือ 30 นาที มีร้อยละ 48.48 รองลงไปได้แก่ 45 นาที ร้อยละ 18.18 และ 60 นาที ร้อยละ 15.16 ดังรายละเอียดตามตารางที่ 5.31, 5.32 และ 5.33

ตารางที่ 5.34 การเปรียบเทียบค่าใช้จ่ายเฉลี่ยในระบบสาธารณสุขปภคของแพลตฟอร์ม ทหารเรือ ทหารอากาศ และ ตำรวจ ต่อเดือน

รายการค่าใช้จ่าย	ทหารบก	ทหารเรือ	ทหารอากาศ	ตำรวจ
	ค่าเฉลี่ย (บาท)	ค่าเฉลี่ย (บาท)	ค่าเฉลี่ย (บาท)	ค่าเฉลี่ย (บาท)
1. ค่าบำรุงรักษาส่วนกลาง	230	165	226	30
2. ค่าน้ำประปา	189	160	128	32
3. ค่าไฟฟ้า	313	240	201	246
4. ค่าโทรศัพท์	489	391	292	625
5. ค่าขยะ	-	-	-	-
6. ค่ายามรักษาความปลอดภัย	-	-	-	-
รวม	1,225	956	847	933

ค่าใช้จ่ายเฉลี่ยในระบบสาธารณสุขปภคของผู้พักอาศัยในแพลตฟอร์มว่า ในค่าบำรุงรักษาส่วนกลางแพลตฟอร์ม ทหารบก จ่ายค่าบำรุงรักษาส่วนกลางสูงสุด คือ เดือนละ 230 บาท ต่อเดือน รองลงไป ได้แก่แพลตฟอร์ม ทหารอากาศ เดือนละ 226 บาท ทหารเรือเดือนละ 165 บาท และตำรวจ เดือนละ 30 บาท ค่าน้ำประปาแพลตฟอร์ม ทหารบก จ่ายเดือนละ 189 บาท ทหารเรือ 160 บาท ทหารอากาศ 128 บาท และ ตำรวจ 32 บาท ค่าไฟฟ้า ทหารบก จ่ายเฉลี่ยเดือนละ 313 บาท ตำรวจเดือนละ 246 บาท ทหารเรือ 240 บาท และ ทหารอากาศ 201 บาท และค่าโทรศัพท์นั้น แพลตฟอร์มตำรวจจ่ายเฉลี่ยเดือนละ 625 บาท ทหารบกเดือนละ 489 บาท ทหารเรือเดือนละ 391 บาท และทหารอากาศเดือนละ 292 บาท และเมื่อรวมค่าใช้จ่ายเฉลี่ยทุกรายการแล้วพบว่า แพลตฟอร์มทหารบก มีค่าใช้จ่ายเฉลี่ยสูงสุด คือเดือนละ 1,225 บาท รองลงไปให้แก่ แพลตฟอร์มทหารเรือ 956 บาท ตำรวจ 933 บาท และทหารอากาศ 847 บาท ตามลำดับ



แผนภูมิที่ 11 แสดงการเปรียบเทียบค่าใช้จ่ายในระบบสาธารณูปโภคของผู้พักอาศัย

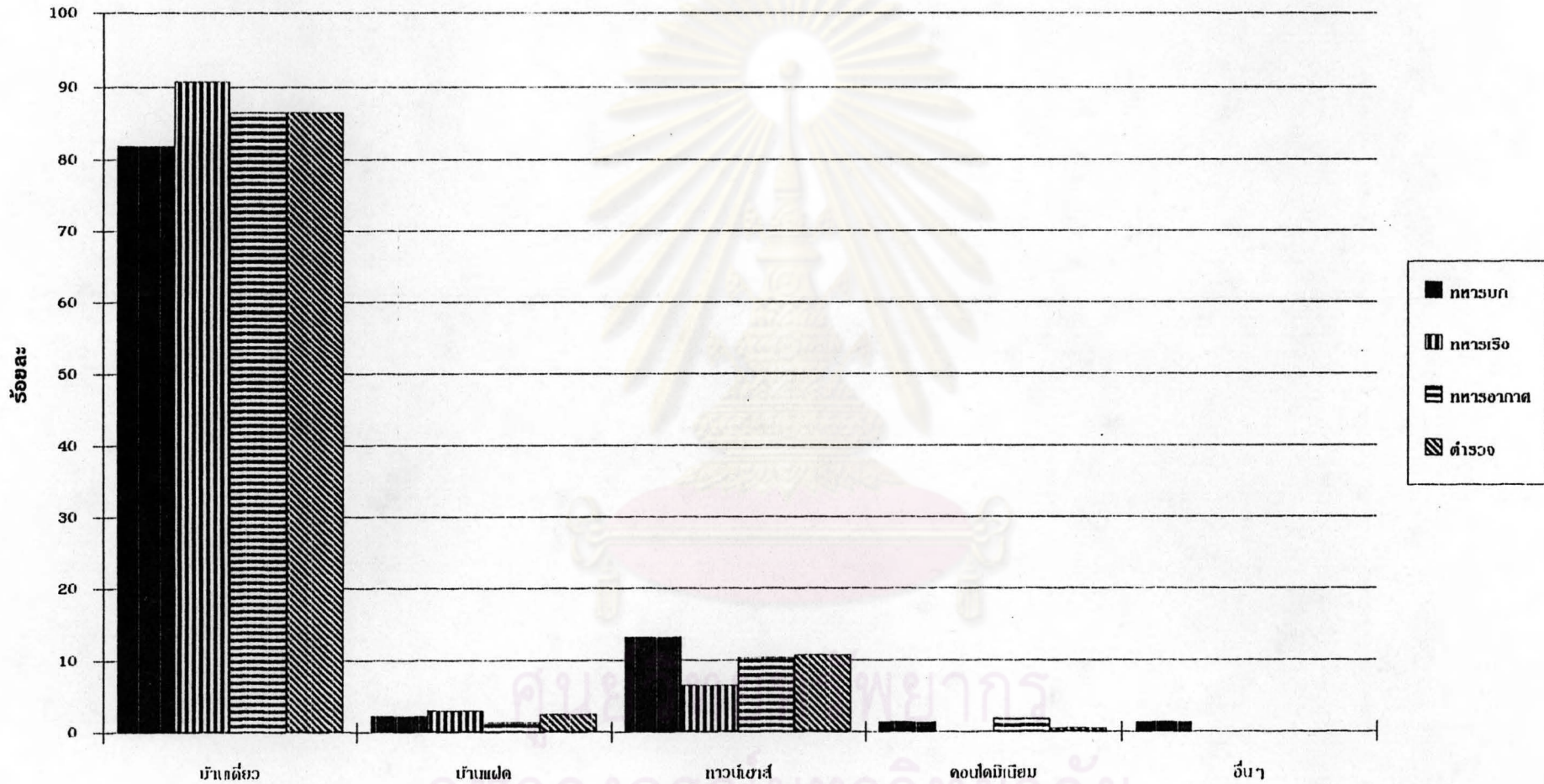
1.1 การศึกษาถึงความต้องการที่อยู่อาศัย ประเภท ราคาและอัตราการผ่อนส่ง

ได้ทำการศึกษาถึงความต้องการที่อยู่อาศัยของผู้พักอาศัยในแฟลต ประเภท ราคาที่อยู่อาศัย การผ่อนค่าง และอัตราการผ่อนส่งที่เหมาะสม ดังรายละเอียดตามตารางที่ 5.35-5.40

ตารางที่ 5.35 เปรียบเทียบร้อยละของผู้ตอบแบบสอบถาม ของแฟลตทหารบก ทหารเรือ ทหารอากาศ และตำรวจ จำแนกตามประเภทของที่อยู่อาศัยที่ต้องการในอนาคต

ประเภทที่อยู่อาศัย	ทหารบก		ทหารเรือ		ทหารอากาศ		ตำรวจ	
	จำนวน	ร้อยละ	จำนวน	ร้อยละ	จำนวน	ร้อยละ	จำนวน	ร้อยละ
บ้านเดี่ยว	186	81.9	156	90.7	134	86.4	178	86.4
บ้านแฟลต	5	2.2	5	2.9	2	1.3	5	2.4
ทาวน์เฮ้าส์	30	13.2	11	6.4	16	10.3	22	10.7
คอนโดมิเนียม	3	1.3	-	-	3	1.9	4	0.5
อื่น ๆ	3	1.3	-	-	-	-	-	-
รวม	227	100.0	172	100.0	155	100.0	206	100.0

ประเภทของที่อยู่อาศัยที่ต้องการในอนาคต ของผู้พักอาศัยในแฟลตพบว่า ส่วนใหญ่มากกว่าร้อยละ 80 ต้องการที่อยู่อาศัยประเภทบ้านเดี่ยว รองลงไปได้แก่ ทาวน์เฮ้าส์ บ้านแฟลต และคอนโดมิเนียมอยู่ในอันดับสุดท้าย โดยร้อยละของความต้องการบ้านเดี่ยวนั้น อันดับสูงสุดได้แก่แฟลตทหารเรือ มีร้อยละ 90.7 ทหารอากาศและตำรวจมีความต้องการเท่ากัน คือ ร้อยละ 86.4 และทหารบกมีร้อยละ 81.9 ส่วนความต้องการทาวน์เฮ้าส์นั้น แฟลตทหารบก มีร้อยละ 13.2 ตำรวจร้อยละ 10.7 ทหารอากาศ ร้อยละ 10.3 และทหารเรือร้อยละ 6.4 ตามรายละเอียดในตารางที่ 5.35

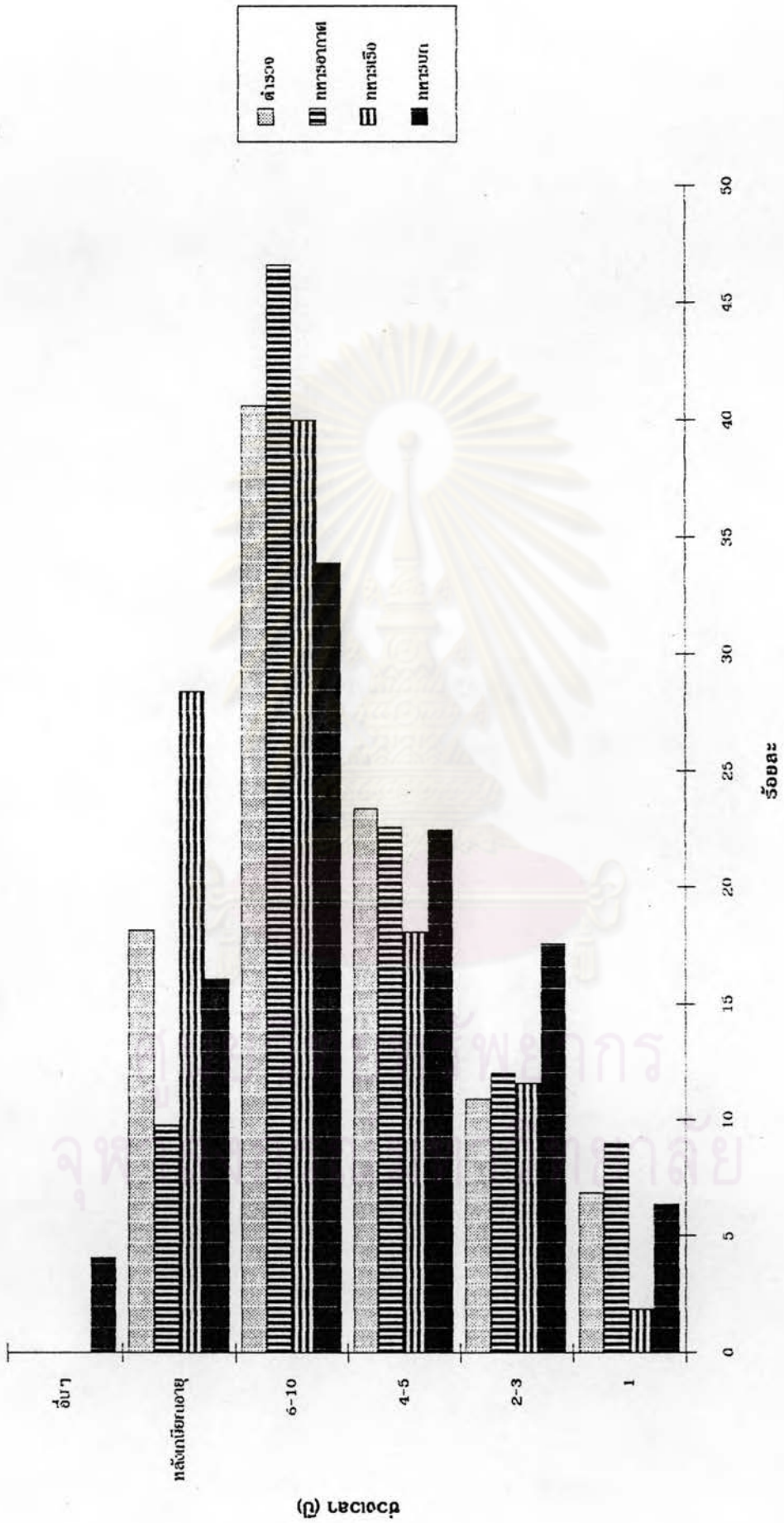


แผนภูมิที่ 12 แสดงความต้องการประเภทที่อยู่อาศัยของผู้ตอบแบบสอบถาม

ตารางที่ 5.36 เปรียบเทียบร้อยละของผู้ตอบแบบสอบถาม ของแพลตฟอร์ม ทหารเรือ ทหารอากาศ และตำรวจ จำแนกตามช่วงระยะเวลาที่ต้องการจะซื้อบ้าน

ช่วงระยะเวลา(ปี)	ทหารบก		ทหารเรือ		ทหารอากาศ		ตำรวจ	
	จำนวน	ร้อยละ	จำนวน	ร้อยละ	จำนวน	ร้อยละ	จำนวน	ร้อยละ
1	14	6.4	3	1.9	12	9.0	12	6.9
2 - 3	37	17.6	18	11.6	16	12.0	19	10.9
4 - 5	49	22.5	28	18.1	30	22.6	41	23.4
6 - 10	74	33.9	62	40.0	62	46.6	71	40.6
หลังเกษียณอายุราชการ	35	16.1	44	28.4	13	9.8	32	18.3
อื่น ๆ	9	4.1	-	-	-	-	-	-
รวม	218	100.0	155	100.0	133	100.0	175	100.0

นอกจากประเภทของที่อยู่อาศัยที่ต้องการแล้ว ยังได้ศึกษาช่วงระยะเวลาที่ต้องการจะซื้อบ้านซึ่งพบว่า ส่วนใหญ่ร้อยละ 40 ต้องการที่จะซื้อบ้านในช่วงระยะเวลา 6-10 ปี รองลงไปได้แก่ ช่วงเวลา 4-5 ปี ช่วงเวลา 2-3 ปี ช่วงเวลาหลังเกษียณอายุราชการตามลำดับ โดยในช่วงเวลา 6-10 ปี นั้น แพลตฟอร์มที่มีสูงสุด คือร้อยละ 46.6 รองลงไปได้แก่ ตำรวจ ร้อยละ 40.6 ทหารเรือ 40.0 และทหารบก 33.9 ส่วนในช่วงเวลา 4-5 ปี นั้น ตำรวจมีร้อยละ 23.4 ทหารอากาศร้อยละ 22.6 ทหารบกร้อยละ 22.5 และทหารเรือร้อยละ 18.1 ตามลำดับ



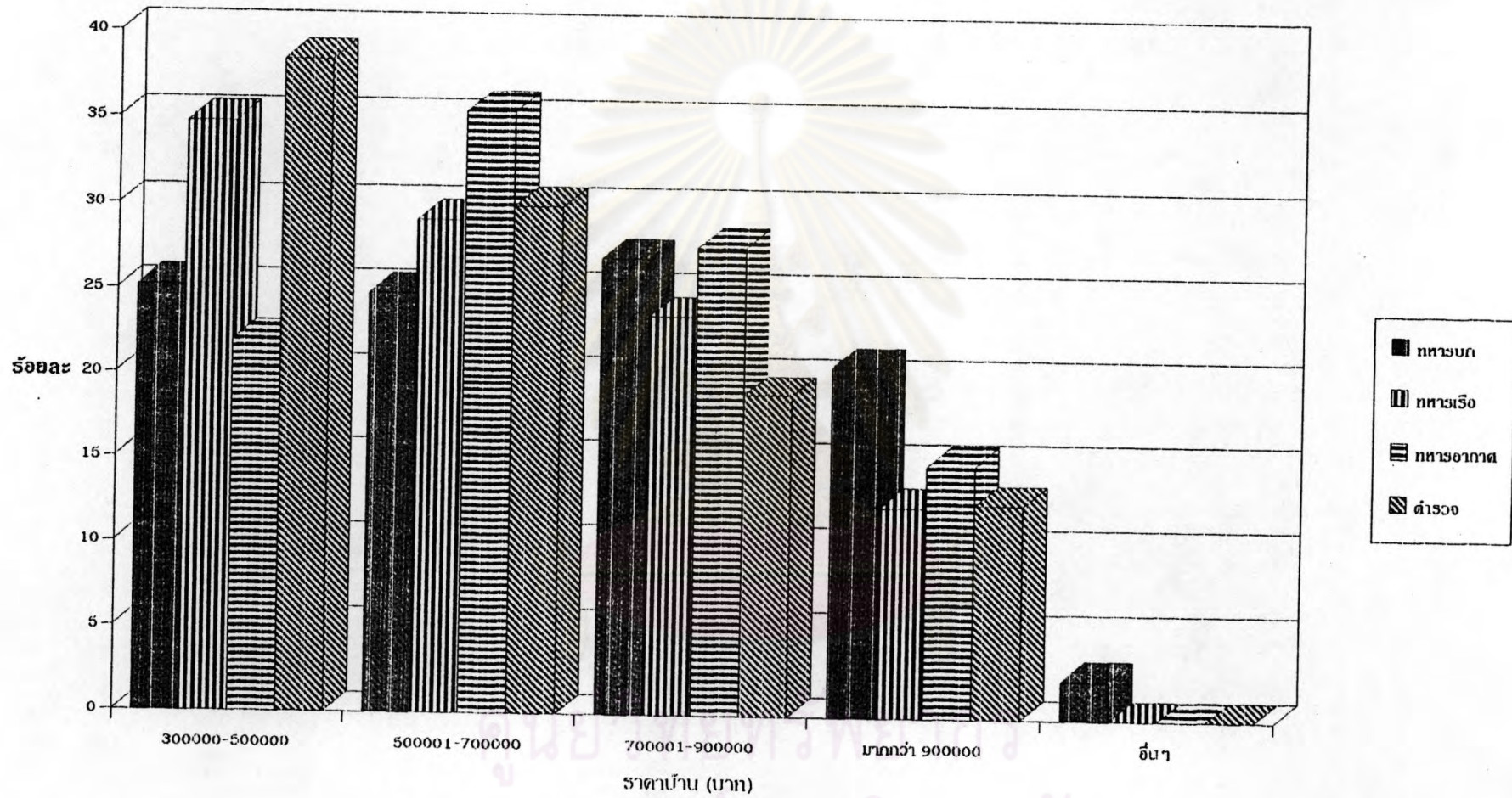
แผนภูมิที่ 13 แสดงช่วงระยะเวลาที่ต้องการซื้อบ้านของผู้ตอบแบบสอบถาม

(ก) ๒๕๓๘

ตารางที่ 5.37 เปรียบเทียบร้อยละของผู้ตอบแบบสอบถาม ของแพลตฟอร์ม ทหารเรือ ทหารอากาศ และตำรวจ จำแนกตามราคาบ้านที่ต้องการจะซื้อในอนาคต

ราคาบ้าน (บาท)	ทหารบก		ทหารเรือ		ทหารอากาศ		ตำรวจ	
	จำนวน	ร้อยละ	จำนวน	ร้อยละ	จำนวน	ร้อยละ	จำนวน	ร้อยละ
300,000-500,000	56	25.2	56	34.8	31	22.0	73	38.4
500,001-700,000	55	24.8	47	29.2	50	35.5	57	30.0
700,001-900,000	60	27.0	38	23.6	39	27.7	36	18.9
มากกว่า 900,000	46	20.7	20	12.4	21	14.9	24	12.6
อื่น ๆ	5	2.3	-	-	-	-	-	-
รวม	222	100.0	161	100.0	141	100.0	190	100.0

ราคาบ้านที่ผู้พักอาศัยในแพลตฟอร์มที่ต้องการจะซื้อในอนาคตนั้น พบว่ามากกว่าร้อยละ 50 จะอยู่ในช่วงราคา ระหว่าง 300,000-700,000 บาท รองลงไปได้แก่ราคา 700,001-900,000 บาท และราคามากกว่า 900,000 บาท ตามลำดับ โดยที่ในช่วงราคา 300,000-700,000 บาท นั้น ตำรวจมีจำนวนสูงสุด คือ ร้อยละ 68.4 รองลงไปได้แก่ ทหารเรือ ร้อยละ 64.0 ทหารอากาศร้อยละ 57.5 และทหารบกมีร้อยละ 50.0 ส่วนช่วงราคา 700,001-900,000 บาท นั้น ทหารอากาศมีร้อยละ 27.7 ทหารบกมีร้อยละ 27.0 ทหารเรือ ร้อยละ 23.6 และตำรวจร้อยละ 18.9 ช่วงราคามากกว่า 900,000 บาท นั้น ทหารบกมีร้อยละ 20.7 ทหารอากาศ ร้อยละ 14.9 ตำรวจร้อยละ 12.6 และ ทหารเรือร้อยละ 12.4 ดังรายละเอียดในตารางที่ 5.37



แผนภูมิที่ 14 แสดงราคาบ้านที่ต้องการจะซื้อในอนาคตของผู้ตอบแบบสอบถาม

ตารางที่ 5.38 เปรียบเทียบร้อยละของผู้ตอบแบบสอบถาม ของแพลตฟอร์ม ทหารเรือ ทหารอากาศ และตำรวจ จำแนกตามความคิดเห็นเรื่องการผ่อนผัน

เงินผ่อนผัน	ทหารบก		ทหารเรือ		ทหารอากาศ		ตำรวจ	
	จำนวน	ร้อยละ	จำนวน	ร้อยละ	จำนวน	ร้อยละ	จำนวน	ร้อยละ
ไม่ควรมี	67	30.3	49	29.5	34	23.4	50	25.5
ควรมี	154	69.7	117	70.5	111	76.6	146	74.5
รวม	221	100.0	166	100.0	145	100.0	196	100.0

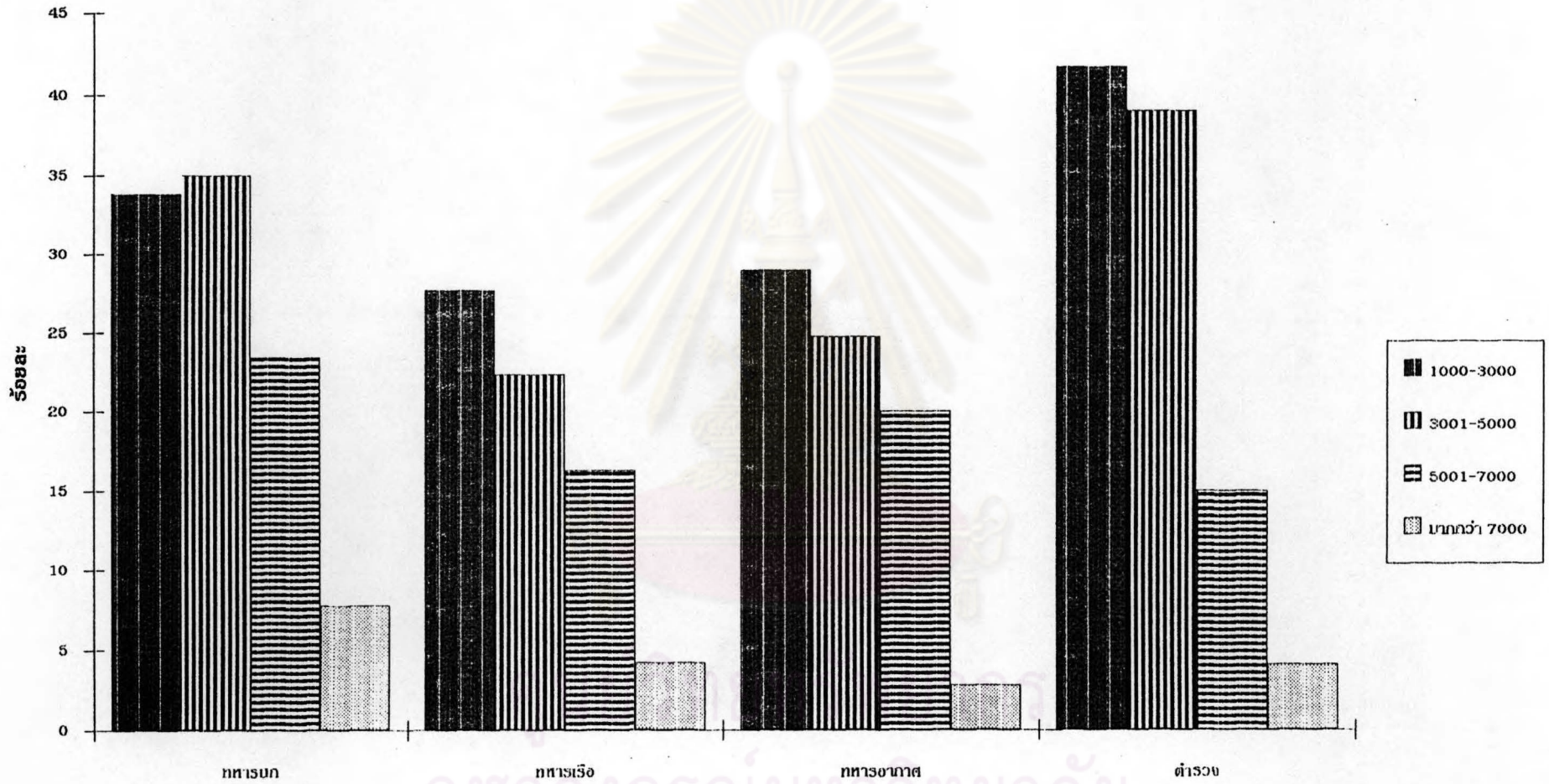
ตารางที่ 5.39 เปรียบเทียบร้อยละของผู้ตอบแบบสอบถาม ของแพลตฟอร์ม ทหารเรือ ทหารอากาศ และตำรวจ จำแนกตามอัตราผ่อนผัน

อัตราผ่อนผัน (บาท)	ทหารบก		ทหารเรือ		ทหารอากาศ		ตำรวจ	
	จำนวน	ร้อยละ	จำนวน	ร้อยละ	จำนวน	ร้อยละ	จำนวน	ร้อยละ
1,000-3,000	52	33.8	46	27.7	42	29.0	61	41.7
3,001-5,000	54	35.0	37	22.3	36	24.8	57	39.0
5,001-7,000	36	23.4	27	16.3	29	20.0	22	15.0
มากกว่า 7,000	12	7.8	7	4.2	4	2.8	6	4.1
รวม	154	100.0	117	100.0	111	100.0	146	100.0

ในเรื่องของความคิดเห็นเรื่องการผ่อนค่านี้อัตราการผ่อนค่านี้นั้นเหมาะสมนั้น พบว่ามากกว่าร้อยละ 69 เห็นควรให้มีการผ่อนค่านี้อัตราการผ่อนค่านี้นั้นช่วงระหว่าง 1,000-5,000 บาท มีจำนวนสูงสุด มากกว่าร้อยละ 50 รองลงไปได้แก่ 5,001-7,000 บาท และมากกว่า 7,000 บาท ตามลำดับ โดยในอัตราการผ่อนค่านี้นั้น ค่ารวมมีร้อยละสูงสุด คือ ร้อยละ 80.7 รองลงไปได้แก่ ทหารบก ร้อยละ 68.8 ทหารอากาศร้อยละ 53.8 และทหารเรือ ร้อยละ 50.0 ในช่วงอัตราการผ่อนค่านี้นั้น ทหารบก มีร้อยละ 23.4 ทหารอากาศร้อยละ 20.0 ทหารเรือร้อยละ 16.3 และตำรวจร้อยละ 15.0 ตามลำดับ ดังรายละเอียดแสดงในตารางที่ 2.39



ศูนย์วิทยทรัพยากร
จุฬาลงกรณ์มหาวิทยาลัย

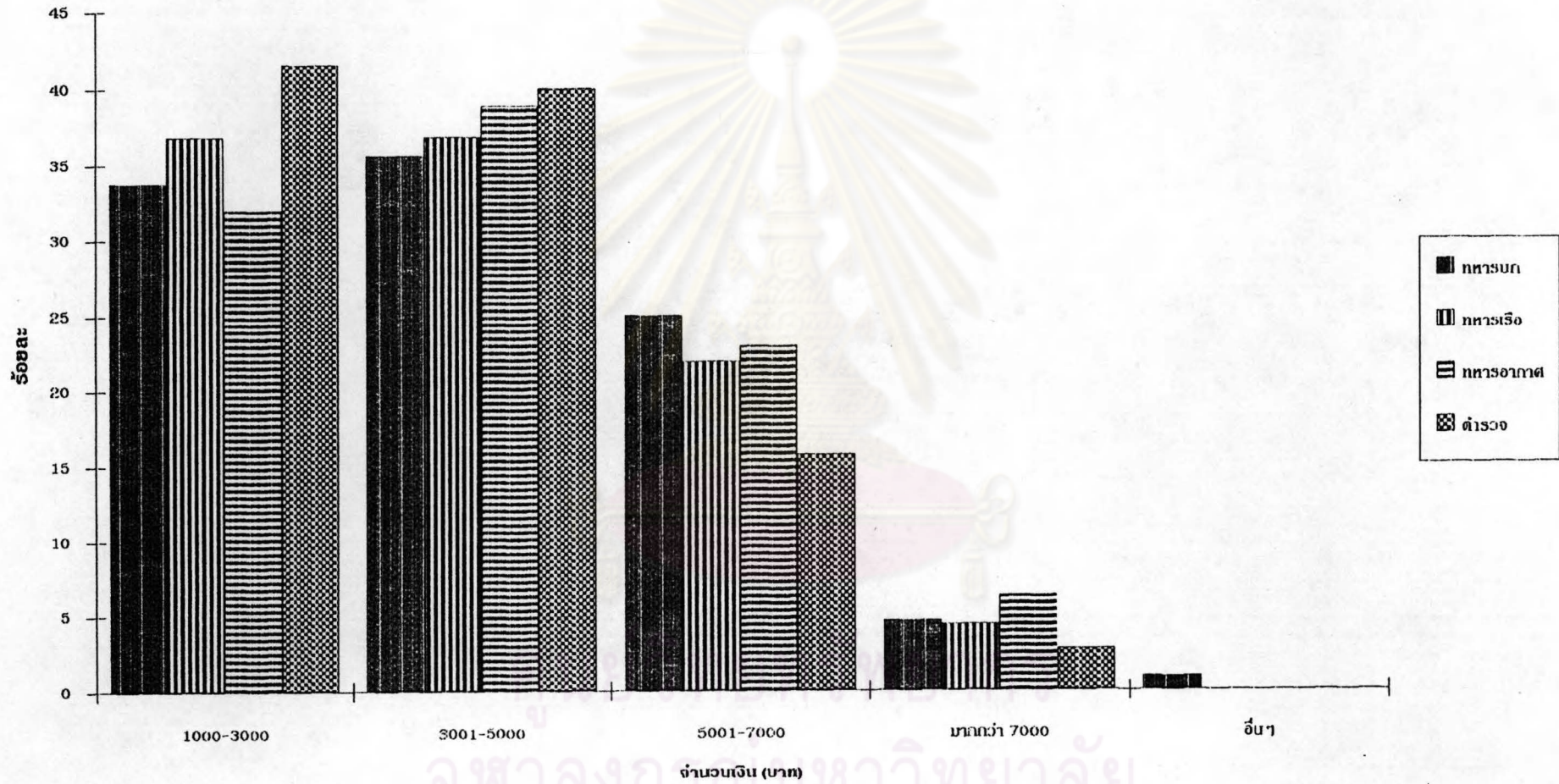


แผนภูมิที่ 15 แสดงอัตราการผ่อนดาวน์บ้านของผู้ตอบแบบสอบถาม

ตารางที่ 5.40 เปรียบเทียบร้อยละของผู้ตอบแบบสอบถาม ของพฤติกรรมการบริโภค ทหารบก ทหารเรือ ทหารอากาศ และตำรวจ จำแนกตามอัตราการผ่อนส่งต่อเดือน หลังจากการผ่อนค่างแล้ว

อัตราการผ่อนส่งต่อเดือน (บาท)	ทหารบก		ทหารเรือ		ทหารอากาศ		ตำรวจ	
	จำนวน	ร้อยละ	จำนวน	ร้อยละ	จำนวน	ร้อยละ	จำนวน	ร้อยละ
1,000-3,000	73	33.8	59	36.9	46	32.0	77	41.6
3,001-5,000	77	35.6	59	36.9	56	38.9	74	40.0
5,001-7,000	54	25.0	35	21.9	33	22.9	29	15.7
มากกว่า 7,000	10	4.6	7	4.4	9	6.3	5	2.7
อื่น ๆ	2	0.9	-	-	-	-	-	-
รวม	216	100.0	160	100.0	144	100.0	185	100.0

อัตราการผ่อนส่งต่อเดือนหลังจากการผ่อนค่างแล้วพบว่าส่วนใหญ่ร้อยละ 70 มีความต้องการผ่อนส่งในอัตราเดือนละ 1,000-5,000 บาท รองลงไปประมาณร้อยละ 21 ต้องการผ่อนส่งในอัตรา 5,001-7,000 บาท และมากกว่า 7,000 บาท ร้อยละประมาณ 4 เป็นอันดับสุดท้าย โดยในอัตราการผ่อนส่งเดือนละ 1,000-5,000 บาท จำนวนสูงสุด ได้แก่ตำรวจมีร้อยละ 41.6 ทหารเรือร้อยละ 36.9 ทหารอากาศร้อยละ 38.9 และทหารบกมีร้อยละ 33.8 ตามลำดับ ดังรายละเอียดแสดงในตารางที่ 5.40



แผนภูมิที่ 16 แสดงอัตราการผ่อนส่งบ้านต่อเดือนของผู้ตอบแบบสอบถาม

1.2 การศึกษาความต้องการที่อยู่อาศัยประเภท ราคาและอัตราการผ่อนส่งจำแนกตามชั้นยศ

ได้ทำการศึกษาดังความต้องการที่อยู่อาศัย ประเภท ราคาและอัตราการผ่อนส่ง ของผู้พักอาศัยในแฟลตโดย จำแนกตามระดับชั้นยศ คือ ประทวนและสัญญาบัตร ดังรายละเอียดในตารางที่ 5.41-5.48

ตารางที่ 5.41 เปรียบเทียบร้อยละของผู้ตอบแบบสอบถามของทหารบกในด้านความต้องการของประเภทที่อยู่อาศัยและระยะเวลาที่จะซื้อบ้าน จำแนกตามชั้นยศ

รายการ	ชั้นประทวน		ชั้นสัญญาบัตร	
	จำนวน	ร้อยละ	จำนวน	ร้อยละ
1. ประเภทที่อยู่อาศัย				
บ้านเดี่ยว	66	76.7	120	85.1
บ้านแฟลต	3	3.5	2	1.4
ทาวน์เฮาส์	14	16.3	16	11.3
คอนโดมิเนียม	1	1.2	2	1.4
อื่น ๆ	2	2.3	1	0.7
รวม	86	100.0	141	100.0
2. ระยะเวลาที่จะซื้อบ้าน (ปี)				
1	5	6.1	9	6.6
2 - 3	10	12.2	27	19.9
4 - 5	15	18.3	34	25.0
6 - 10	33	40.2	41	30.1
หลังเกษียณอายุราชการ	14	17.1	21	15.4
รวม	82	100.00	136	100.00

ประเภทของที่อยู่อาศัยที่ต้องการของผู้พักอาศัยในแฟลตทหารบก จำแนกตามชั้นยศนั้น พบว่า บ้านเดี่ยวชั้นสัญญาบัตร มีความต้องการร้อยละ 85.1 ชั้นประทวนร้อยละ 76.7 รองลงไปได้แก่ ทาวน์เฮ้าส์ ซึ่งชั้นประทวนมีความต้องการร้อยละ 16.3 และ ชั้นสัญญาบัตร ร้อยละ 11.3 ส่วนช่วงระยะเวลาที่จะซื้อบ้านนั้น ช่วงเวลา 6-10 ปี ชั้นประทวน มีร้อยละ 40.2 และสัญญาบัตรร้อยละ 30.1 ส่วน ช่วงระยะเวลา 1-5 ปี นั้น ชั้นสัญญาบัตรมีร้อยละ 51.5 และ ชั้นประทวน มีร้อยละ 36.6 ดังรายละเอียดในตารางที่ 5.41



ศูนย์วิทยพัทธยากร
จุฬาลงกรณ์มหาวิทยาลัย

ตารางที่ 5.42 เปรียบเทียบร้อยละของผู้ตอบแบบสอบถามของทหารบกในด้านราคาบ้านที่ต้องการซื้อ ความคิดเห็นเรื่อง เงินผ่อนคาวน และอัตราการผ่อนส่งบ้าน จำแนกตามชั้นยศ

รายการ	ชั้นประทวน		ชั้นสัญญาบัตร	
	จำนวน	ร้อยละ	จำนวน	ร้อยละ
1. ราคาบ้านที่ต้องการ (บาท)				
300,000-500,000	37	44.6	19	13.8
500,001-700,000	21	25.0	34	24.6
700,001-900,000	16	19.0	44	31.9
มากกว่า 900,001	7	8.3	39	28.3
อื่น ๆ	2	2.4	2	1.4
รวม	84	100.0	149	100.0
2. อัตราการผ่อนคาวน (บาท)				
ไม่ควรมี	33	39.3	34	24.8
1,000-3,000	33	39.3	19	13.9
3,001-5,000	10	11.9	44	32.1
5,001-7,000	7	8.3	29	21.2
มากกว่า 7,000	1	1.2	11	8.0
รวม	84	100.0	137	100.0
3. อัตราการผ่อนส่งต่อเดือน (บาท)				
1,000-3,000	50	60.2	23	17.3
3,001-5,000	20	24.1	57	42.9
5,001-7,000	10	12.0	44	33.1
มากกว่า 7,000	2	2.4	8	6.0
อื่น ๆ	1	1.2	1	0.8
รวม	83	100.00	133	100.00

การศึกษาในเรื่องของราคาบ้านที่ต้องการซื้อ เงินผ่อนค่าง และอัตราการผ่อนส่งของผู้
 พักอาศัยในแฟลตทหารบก โดยจำแนกตามระดับชั้นคั้นนั้น พบว่า ราคาบ้านที่ต้องการ ช่วงราคา
 300,000-700,000 บาท ชั้นประทวน มีความต้องการ ร้อยละ 69.6 และชั้นสัญญาบัตร ร้อยละ 38.4
 ช่วงราคา 700,001-900,000 บาท ชั้นสัญญาบัตร มีความต้องการ ร้อยละ 31.9 และ ประทวนร้อยละ
 19.0 ในเรื่องของอัตราการผ่อนค่าง ช่วงอัตราการผ่อนค่าง 1,000-5,000 บาท ชั้นประทวนมี
 ร้อยละ 51.2 ชั้นสัญญาบัตร มีร้อยละ 32.1 และช่วงอัตราการผ่อนค่าง 5,001-7,000 บาท ชั้นสัญญา
 บัตรมีสูงกว่า คือ ร้อยละ 21.2 ส่วนชั้นประทวนมีร้อยละ 8.3 และอัตราการผ่อนส่งต่อเดือน หลังจาก
 การผ่อนค่างแล้วนั้น ในช่วง 1,000-5,000 บาท ชั้นประทวนมีสูงกว่า คือ ร้อยละ 84.3 ส่วนชั้นสัญญา
 บัตรนั้น มีร้อยละ 60.2 และอัตราการผ่อนส่งช่วง 5,001-7,000 บาท นั้น ชั้นสัญญาบัตรมีสูงกว่า คือ
 ร้อยละ 33.1 และชั้นประทวน ร้อยละ 12.0 ตามรายละเอียดในตารางที่ 5.42



ศูนย์วิทยทรัพยากร
 จุฬาลงกรณ์มหาวิทยาลัย

ตารางที่ 5.43 เปรียบเทียบร้อยละของผู้ตอบแบบสอบถามของทหารเรือในด้านของความต้องการของประเภทที่อยู่อาศัยและราคาบ้าน จำแนกตามชั้นยศ

รายการ	ชั้นประทวน		ชั้นสัญญาบัตร	
	จำนวน	ร้อยละ	จำนวน	ร้อยละ
1. ประเภทที่อยู่อาศัย				
บ้านเดี่ยว	30	83.3	126	92.6
บ้านแฝด	2	5.6	3	2.2
ทาวน์เฮาส์	4	11.1	7	5.1
คอนโดมิเนียม	-	-	-	-
อื่น ๆ	-	-	-	-
รวม	36	100.0	136	100.0
2. ระยะเวลาที่จะซื้อบ้าน (ปี)				
1	1	3.4	2	1.6
2 - 3	3	10.3	15	11.9
4 - 5	2	6.9	26	20.6
6 - 10	13	44.8	49	38.9
หลังเกษียณอายุราชการ	10	34.5	34	27.0
รวม	29	100.00	126	100.00

ประเภทของที่อยู่อาศัยที่ต้องการของผู้พักอาศัยในแฟลตทหารเรือจำแนกตามชั้นยศนั้น พบว่า บ้านเดี่ยว ชั้นสัญญาบัตร มีความต้องการร้อยละ 92.6 และชั้นประทวนมีร้อยละ 83.3 ส่วนรองลงไป ได้แก่ ทาวน์เฮาส์ ซึ่ง ชั้นประทวนมีร้อยละ 11.1 และชั้นสัญญาบัตรมีร้อยละ 5.1 ในส่วนช่วงระยะเวลาที่จะซื้อบ้านนั้น ช่วงระยะเวลา 6-10 ปี ชั้นประทวนมีสูงสุด คือ ร้อยละ 44.8 และชั้นสัญญาบัตร มีร้อยละ 38.9 ในช่วงระยะเวลา 1-5 ปี นั้น ชั้นสัญญาบัตรมีร้อยละ 34.1 และชั้นประทวนมีร้อยละ 20.6 ดังรายละเอียดในตารางที่ 5.43

ตารางที่ 5.44 เปรียบเทียบร้อยละของผู้ตอบแบบสอบถามของทหารเรือในด้านช่วงระยะเวลาที่ต้องการ
จะซื้อบ้านอัตรการผ่อนค่างาน และ อัตรการผ่อนส่งบ้าน จำแนกตามชั้นยศ

รายการ	ชั้นประทวน		ชั้นสัญญาบัตร	
	จำนวน	ร้อยละ	จำนวน	ร้อยละ
1. ราคาค่างานที่ต้องการ (บาท)				
300,000-500,000	13	43.3	43	32.8
500,001-700,000	7	23.3	40	30.5
700,001-900,000	6	20.0	32	24.4
มากกว่า 900,000	4	13.3	16	12.2
รวม	30	100.0	131	100.0
2. อัตรการผ่อนค่างาน (บาท)				
ไม่ค่างาน	10	30.3	39	29.3
1,000-3,000	14	42.4	32	24.1
3,001-5,000	7	21.2	30	22.6
5,001-7,000	2	6.1	25	18.8
มากกว่า 7,000	-	-	7	5.3
รวม	33	100.0	133	100.0
3. อัตรการผ่อนส่งต่อเดือน (บาท)				
1,000-3,000	20	62.5	39	30.5
3,001-5,000	7	21.9	52	40.6
5,001-7,000	5	15.6	30	23.4
มากกว่า 7,000	-	-	7	5.5
รวม	32	100.00	128	100.00

การศึกษาในเรื่องของราคาบ้านที่ต้องการซื้อ เงินผ่อนค่างวดและอัตราดอกเบี้ยของผู้
พักอาศัยในแฟลตทหารเรือ โดยจำแนกตามระดับชั้นยศ นั้นพบว่า ราคาบ้านช่วงราคา
300,000-700,000 บาท ชั้นประทวน มีความต้องการ ร้อยละ 66.6 และชั้นสัญญาบัตรร้อยละ 63.3
และในช่วงราคา 700,001-900,000 บาท ชั้นสัญญาบัตร มีร้อยละ 24.4 และชั้นประทวน ร้อยละ
20.0

ในเรื่องของอัตราดอกเบี้ยผ่อนค่างวด ช่วงราคา 1,000-5,000 บาท ชั้นประทวน มีร้อยละ
63.6 และชั้นสัญญาบัตร มีร้อยละ 46.7 และช่วงราคาการผ่อนค่างวด 5,001-7,000 บาท ชั้นสัญญาบัตร
มีสูงกว่า คือ ร้อยละ 18.8 และชั้นประทวนมีร้อยละ 6.1 และอัตราดอกเบี้ยต่อเดือน ช่วง
1,000-5,000 บาท นั้น ชั้นประทวนมีร้อยละ 84.4 ชั้นสัญญาบัตร มีร้อยละ 71.1 และช่วงราคา
5,001-7,000 บาท นั้น ชั้นสัญญาบัตร มีร้อยละ 23.4 และชั้นประทวน มีร้อยละ 15.6 ดังรายละเอียด
ในตารางที่ 5.44



ศูนย์วิทยทรัพยากร
จุฬาลงกรณ์มหาวิทยาลัย

ตารางที่ 5.45 เปรียบเทียบร้อยละของผู้ตอบแบบสอบถามของทหารอากาศในด้านของความต้องการของประเภทที่อยู่อาศัยและราคาบ้าน จำแนกตามชั้นยศ

รายการ	ชั้นประทวน		ชั้นสัญญาบัตร	
	จำนวน	ร้อยละ	จำนวน	ร้อยละ
1. ประเภทที่อยู่อาศัย				
บ้านเดี่ยว	42	85.7	92	86.8
บ้านแฝด	-	-	2	1.9
ทาวน์เฮ้าส์	5	10.2	11	10.4
คอนโดมิเนียม	2	4.1	1	0.9
อื่น ๆ	-	-	-	-
รวม	49	100.0	106	100.0
2. ระยะเวลาที่จะซื้อบ้าน (ปี)				
1	4	9.5	8	8.8
2 - 3	6	14.3	10	11.0
4 - 5	11	26.2	19	20.9
6 - 10	18	42.9	44	48.4
หลังเกษียณอายุราชการ	3	7.1	10	11.0
รวม	42	100.00	91	100.00

ประเภทของที่อยู่อาศัยที่ต้องการของผู้พักอาศัยในพลตทหารอากาศ จำแนกตามชั้นยศนั้น พบว่าบ้านเดี่ยว ชั้นสัญญาบัตร มีความต้องการ ร้อยละ 86.8 ชั้นประทวน มีร้อยละ 85.7 ทาวน์เฮ้าส์ ชั้นสัญญาบัตรมีความต้องการ ร้อยละ 10.4 และชั้นประทวน ร้อยละ 10.2 และในช่วงระยะเวลาที่จะซื้อบ้านนั้น ระยะเวลาที่จะซื้อบ้านสูงที่สุด คือ ภายใน 6-10 ปี โดยชั้นสัญญาบัตรมีร้อยละ 48.4 และชั้นประทวนมีร้อยละ 42.9 ช่วงระยะเวลา 1-5 ปี ชั้นประทวนมีร้อยละ 50.0 และชั้นสัญญาบัตรมีร้อยละ 40.7 ดังรายละเอียดในตารางที่ 5.45

ตารางที่ 5.46 เปรียบเทียบร้อยละของผู้ตอบแบบสอบถามของทหารอากาศในด้านช่วงระยะเวลาที่ต้องการ
จะซื้อบ้านอัตรการผ่อนค่างาน และ อัตรการผ่อนส่งบ้าน จำแนกตามชั้นยศ

รายการ	ชั้นประทวน		ชั้นสัญญาบัตร	
	จำนวน	ร้อยละ	จำนวน	ร้อยละ
1. ราคาบ้านที่ต้องการ (บาท)				
300,000-500,000	19	43.2	11	12.3
500,001-700,000	11	25.0	39	40.2
700,001-900,000	13	29.5	26	26.8
มากกว่า 900,000	1	2.3	20	20.6
รวม	44	100.0	97	100.0
2. อัตรการผ่อนค่างาน (บาท)				
ไม่ควรมี	12	26.1	22	22.2
1,000-3,000	19	41.3	23	23.2
3,001-5,000	11	23.9	25	25.3
5,001-7,000	4	8.7	25	25.3
มากกว่า 7,000	-	-	4	4.0
รวม	46	100.0	99	100.0
3. อัตรการผ่อนส่งต่อเดือน (บาท)				
1,000-3,000	23	47.9	23	23.9
3,001-5,000	21	43.8	35	36.5
5,001-7,000	4	8.3	29	30.2
มากกว่า 7,000	-	-	9	9.4
รวม	48	100.00	96	100.00

การศึกษาในเรื่องของราคาบ้านที่ต้องการซื้อ เงินผ่อนค่างและอัตราการผ่อนส่งของผู้พักอาศัยในแพลตฟอร์มอากาศ โดยจำแนกตามระดับชั้นคั้นนั้น พบว่า ราคาบ้านที่ต้องการ ช่วงราคา 300,000-700,000 บาท ชั้นประทวน มีความต้องการร้อยละ 68.2 และชั้นสัญญาบัตร มีร้อยละ 52.5 และในช่วงราคา 700,001-900,000 บาท ชั้นประทวน มีความต้องการ ร้อยละ 29.5 และ ชั้นสัญญาบัตรมีร้อยละ 26.8

ในเรื่องของอัตราการผ่อนค่างที่เหมาะสมนั้น ช่วงอัตราการผ่อนค่าง 1,000-5,000 บาท ชั้นประทวน มีร้อยละ 65.2 และ ชั้นสัญญาบัตร มีร้อยละ 48.5 และอัตราการผ่อนค่าง 5,001-7,000 บาท ชั้นสัญญาบัตร มี 25.3 และชั้นประทวน มีร้อยละ 8.7

และในเรื่องของอัตราการผ่อนส่งต่อเดือน นั้น ช่วงอัตราการผ่อนส่ง 1,000-5,000 บาท ชั้นประทวน มีร้อยละ 91.7 และชั้นสัญญาบัตร มีร้อยละ 60.4 และช่วงอัตราการผ่อนส่ง 5,001-7,000 บาท นั้น ชั้นสัญญาบัตร มีร้อยละ 30.2 ชั้นประทวน มีร้อยละ 8.3 ดังรายละเอียดตามตารางที่ 5.46

ศูนย์วิทยทรัพยากร
จุฬาลงกรณ์มหาวิทยาลัย

ตารางที่ 5.47 เปรียบเทียบร้อยละของผู้ตอบแบบสอบถามของตำรวจในด้านของความต้องการของประเภทที่อยู่อาศัยและราคาบ้าน จำแนกตามชั้นยศ

รายการ	ชั้นประทวน		ชั้นสัญญาบัตร	
	จำนวน	ร้อยละ	จำนวน	ร้อยละ
1. ประเภทที่อยู่อาศัย				
บ้านเดี่ยว	101	86.3	77	86.5
บ้านแฝด	4	3.4	1	1.1
ทาวน์เฮ้าส์	12	10.3	10	11.2
คอนโดมิเนียม	-	-	1	1.1
อื่น ๆ	-	-	-	-
รวม	117	100.0	89	100.0
2. ระยะเวลาที่จะซื้อบ้าน (ปี)				
1	6	6.0	6	8.0
2 - 3	9	9.0	10	13.3
4 - 5	19	19.0	22	29.3
6 - 10	47	47.0	24	32.0
หลังเกษียณอายุราชการ	19	19.0	13	17.3
รวม	100	100.00	75	100.00

ประเภทของที่อยู่อาศัยที่ต้องการของผู้พักอาศัยในพลตตำรวจ จำแนกตามชั้นยศนั้น พบว่า บ้านเดี่ยว ชั้นสัญญาบัตรมีความต้องการ ร้อยละ 86.5 และ ชั้นประทวน มีร้อยละ 86.3 ทาวน์เฮ้าส์ ชั้นสัญญาบัตร มีความต้องการ ร้อยละ 11.2 ชั้นประทวน มีร้อยละ 10.3 และในช่วงระยะเวลาที่จะซื้อบ้านนั้น ช่วงเวลา 6-10 ปี นั้น ช่วงเวลาสูงสุดโดย ชั้นประทวนมีร้อยละ 47.0 และ ชั้นสัญญาบัตร มีร้อยละ 32.0 และในช่วงเวลา 1-5 ปี ชั้นสัญญาบัตรมีร้อยละ 50.6 และชั้นประทวนมีร้อยละ 34.0 ดังรายละเอียดในตารางที่ 5.47

ตารางที่ 5.48 เปรียบเทียบร้อยละของผู้ตอบแบบสอบถามของตำรวจในด้านช่วงระยะเวลาที่ต้องการจะซื้อบ้านอัตรการผ่อนค่างาน และ อัตรการผ่อนส่งบ้าน จำแนกตามชั้นยศ

รายการ	ชั้นประทวน		ชั้นสัญญาบัตร	
	จำนวน	ร้อยละ	จำนวน	ร้อยละ
1. ราคาบ้านที่ต้องการ (บาท)				
300,000-500,000	51	47.7	22	26.5
500,001-700,000	28	26.2	29	34.9
700,001-900,000	16	15.0	20	24.1
มากกว่า 900,000	12	11.2	12	14.5
รวม	107	100.0	83	100.0
2. อัตรการผ่อนค่างาน (บาท)				
ไม่ควรมี	30	27.0	20	23.5
1,000-3,000	41	36.9	20	23.5
3,001-5,000	30	27.0	27	31.8
5,001-7,000	9	8.1	13	15.3
มากกว่า 7,000	1	0.9	4	4.7
รวม	111	100.0	85	100.0
3. อัตรการผ่อนส่งค่างาน (บาท)				
1,000-3,000	51	49.5	26	31.7
3,001-5,000	41	39.8	33	40.2
5,001-7,000	9	8.7	20	24.4
มากกว่า 7,000	2	1.9	3	3.7
รวม	103	100.00	82	100.00

การศึกษาในเรื่องของราคาบ้านที่ต้องการซื้อ เงินผ่อนค่าง และอัตราการผ่อนส่งของผู้
พักอาศัยในแฟลตตำรวจ โดยจำแนกตามระดับชั้นยศนั้น พบว่า ราคาบ้านที่ต้องการสูงที่สุด คือ ช่วงราคา
300,000-700,000 บาท โดยชั้นประทวนมีร้อยละ 73.9 ชั้นสัญญาบัตร มีร้อยละ 61.4 และช่วงราคา
700,001-900,000 บาท ชั้นสัญญาบัตรมีร้อยละ 24.1 และชั้นประทวนมีร้อยละ 15.0

ในเรื่องของอัตราการผ่อนค่างนี้ ช่วงอัตราการผ่อนค่าง 1,000-5,000 บาท ชั้น
ประทวนมีร้อยละ 53.9 และ สัญญาบัตร มีร้อยละ 55.3 และ ช่วง 5,001-7,000 บาท ชั้นสัญญาบัตร
มีร้อยละ 15.3 และ ประทวน มีร้อยละ 8.1

และในเรื่องของอัตราการผ่อนส่งนั้น ช่วงอัตรา 1,000-5,000 บาท ชั้นประทวนมีร้อยละ
89.3 ชั้นสัญญาบัตร มีร้อยละ 71.9 และในช่วงอัตราการผ่อนส่ง 5,001-7,000 บาท ชั้นสัญญาบัตร
มีร้อยละ 24.4 และชั้นประทวน มีร้อยละ 8.7 ดังรายละเอียดในตารางที่ 5.48

ศูนย์วิทยทรัพยากร
จุฬาลงกรณ์มหาวิทยาลัย

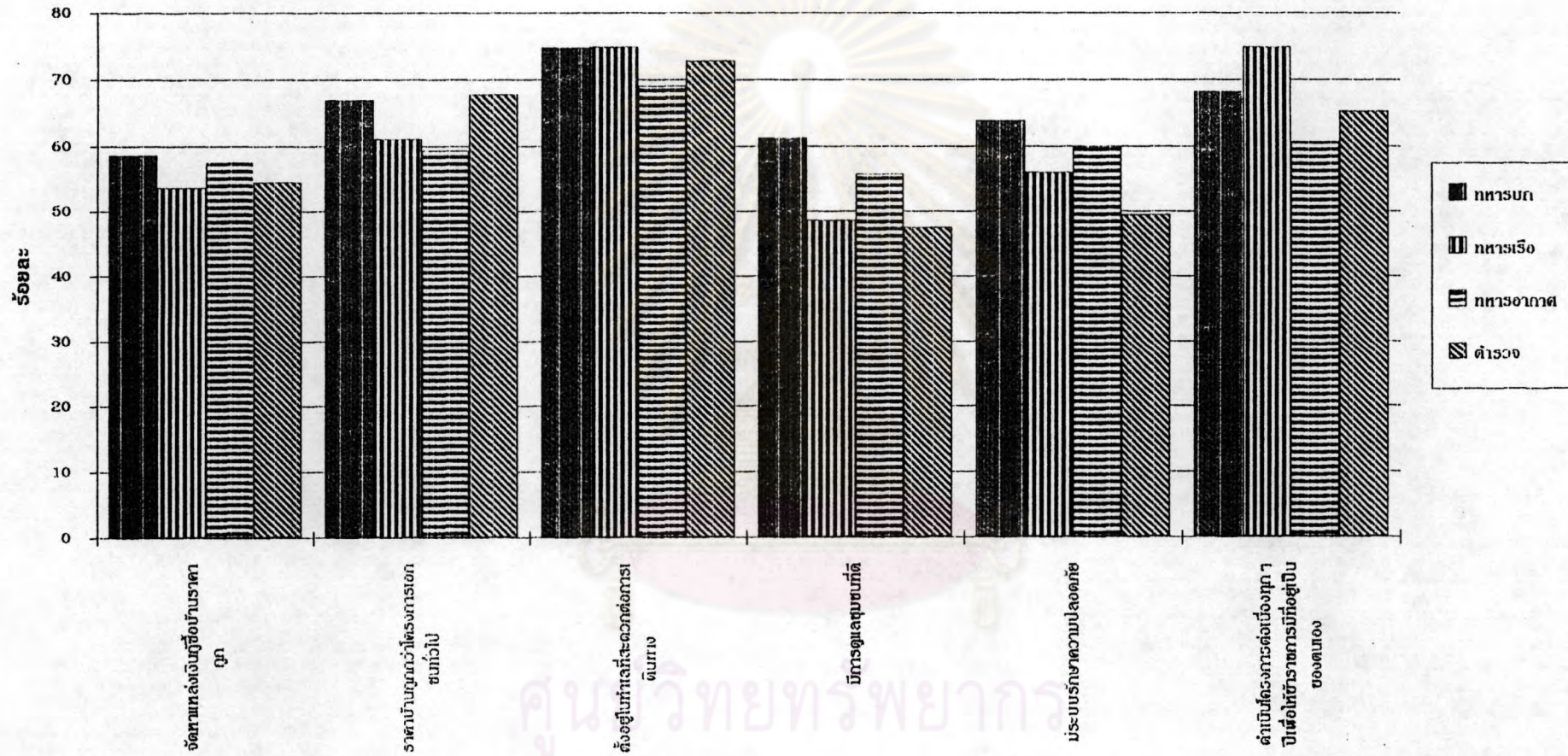
2. ความคิดเห็นต่อการจัดทำโครงการสวัสดิการที่อยู่อาศัยในอนาคต

ในเรื่องของความคิดเห็นของผู้อยู่อาศัยในแฟลตต่อการจัดทำโครงการสวัสดิการที่อยู่อาศัยของภาครัฐและเอกชนในอนาคต รวมทั้งสิ่งที่ต้องการให้มีในแฟลตส่วนกลาง และโครงการสวัสดิการที่อยู่อาศัย ที่หน่วยงานต้นสังกัด จะจัดทำขึ้นในอนาคต ดังรายละเอียดในตารางที่ 5.49 และ 5.50

ตารางที่ 5.49 เปรียบเทียบร้อยละของผู้ตอบแบบสอบถาม ของแฟลตทหารบก ทหารเรือ ทหารอากาศ และตำรวจ จำแนกตามความคิดเห็นในการจัดทำโครงการสวัสดิการที่อยู่อาศัยในอนาคต

รายการ	ทหารบก		ทหารเรือ		ทหารอากาศ		ตำรวจ	
	จำนวน	ร้อยละ	จำนวน	ร้อยละ	จำนวน	ร้อยละ	จำนวน	ร้อยละ
จัดหาแหล่งเงินกู้ซื้อบ้านราคาถูก	135	58.7	94	53.7	91	57.6	110	54.5
ราคาบ้านถูกกว่าโครงการเอกชนทั่วไป	154	67.0	107	61.1	96	59.3	137	67.8
ตั้งอยู่ในทำเลที่สะดวกต่อการเดินทาง	172	74.8	131	74.9	112	69.1	147	72.8
มีการดูแลชุมชนที่ดี	141	61.3	85	48.6	88	55.7	96	47.5
มีระบบรักษาความปลอดภัย	147	63.9	98	56.0	95	60.1	100	49.5
ดำเนินโครงการต่อเนื่องทุก ๆ ปี เพื่อให้ข้าราชการมีที่อยู่อาศัยเป็นของตนเอง	157	68.3	131	74.9	96	60.8	132	65.3

ความคิดเห็นของผู้พักอาศัยในแฟลต ต่อการจัดทำโครงการสวัสดิการที่อยู่อาศัยในอนาคตนั้น ส่วนใหญ่ร้อยละ 70 เห็นว่าควรตั้งอยู่ในทำเลที่สะดวกต่อการเดินทาง ซึ่งเป็นอันดับสำคัญที่สุด รองลงไป ได้แก่ ดำเนินโครงการต่อเนื่อง ทุก ๆ ปี เพื่อให้ข้าราชการมีที่อยู่อาศัยเป็นของตนเอง ราคาบ้านถูกกว่าโครงการของเอกชน มีระบบรักษาความปลอดภัย มีการดูแลชุมชนที่ดี และ จัดหาแหล่งเงินกู้ซื้อบ้านราคาถูกตามลำดับ ดังรายละเอียดในตารางที่ 5.49



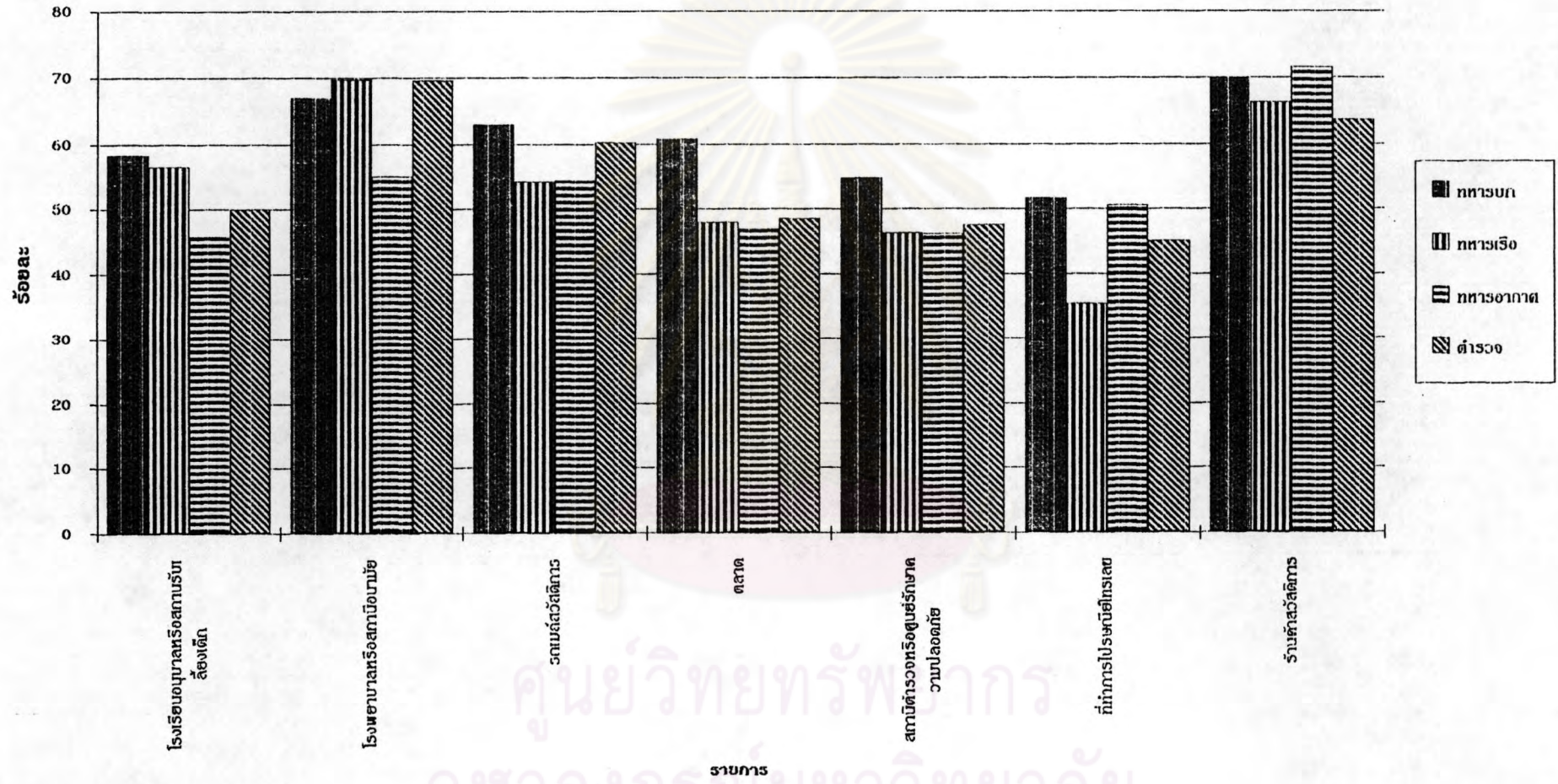
รายการ

แผนภูมิที่ 17 แสดงข้อคิดเห็นในการจัดทำโครงการสวัสดิการที่อยู่อาศัยในอนาคต

ตารางที่ 5.50 เปรียบเทียบร้อยละของผู้ตอบแบบสอบถาม ของแพลตฟอร์ม ทหารบก ทหารเรือ ทหารอากาศ และตำรวจ จำแนกตามความต้องการให้มีอยู่ในแพลตฟอร์มกลางและโครงการสวัสดิการที่อยู่อาศัย

รายการ	ทหารบก		ทหารเรือ		ทหารอากาศ		ตำรวจ	
	จำนวน	ร้อยละ	จำนวน	ร้อยละ	จำนวน	ร้อยละ	จำนวน	ร้อยละ
โรงเรียนอนุบาลหรือสถานรับเลี้ยงเด็ก	134	58.3	99	56.6	74	45.7	102	50.0
โรงพยาบาลหรือสถานเอนามัย	154	67.0	122	69.7	87	55.1	142	69.6
รถเมล์สวัสดิการ	145	63.0	95	54.3	86	54.4	123	60.3
ตลาด	140	60.9	34	48.0	74	46.8	99	48.5
สถานีตำรวจหรือศูนย์รักษาความปลอดภัย	126	54.8	81	46.3	73	46.2	97	47.5
ที่ทำการไปรษณีย์โทรเลข	119	51.7	62	35.4	80	50.6	92	45.1
ร้านค้าสวัสดิการ	161	70.0	116	66.3	113	71.5	130	63.7

ในเรื่องของความต้องการให้มีอยู่ในแพลตฟอร์มกลาง และโครงการสวัสดิการที่อยู่อาศัยในอนาคต พบว่าส่วนใหญ่มากกว่าร้อยละ 63 ต้องการให้มีร้านค้าสวัสดิการ อันดับรองลงไป ได้แก่ ต้องการให้มีโรงพยาบาลหรือสถานเอนามัย อยู่ภายในโครงการ บริการรถเมล์สวัสดิการ, ตลาด, โรงเรียนอนุบาลหรือสถานรับเลี้ยงเด็ก ศูนย์รักษาความปลอดภัย และที่ทำการไปรษณีย์โทรเลข เป็นอันดับสุดท้าย และในรายการทั้ง 7 นั้น มีความต้องการที่จะให้มีในแพลตฟอร์มกลางและโครงการสวัสดิการที่อยู่อาศัยมากกว่าร้อยละ 50 ทุกรายการ ดังรายละเอียดตามตารางที่ 5.50



แผนภูมิที่ 18 แสดงความต้องการให้มีอยู่ในโครงการสวัสดิการที่อยู่อาศัยในขนาด

3. ความพึงพอใจต่อระบบสาธารณสุขปโคและสาธารณสุขการ

ตารางที่ 5.51 แสดงค่าคะแนนความพึงพอใจเฉลี่ยของผู้ตอบแบบสอบถามต่อแฟลคที่หักส่วนกลาง
แฟลคทหารบก

รายการ	คะแนนความพึงพอใจเฉลี่ย					คะแนนเฉลี่ย	S.D.
	มากที่สุด 5	มาก 4	ปานกลาง 3	น้อย 2	น้อยที่สุด 1		
1. ทำเลที่ตั้งของโครงการ แฟลคส่วนกลาง		●				4.089	0.835
2. การจัดวางผังโครงการ แฟลคส่วนกลาง			●			3.431	0.843
3. ห้องพักของแฟลคที่ท่าพัก อาศัย			●			3.296	0.964
4. การอยู่อาศัยภายในแฟลค ส่วนกลางและเพื่อนบ้าน			●			3.147	0.793
5. ความปลอดภัยในชีวิตและ ทรัพย์สินของครอบครัว			●			3.022	1.013
6. การดูแลรักษาและการบริการ ชุมชนของแฟลคส่วนกลาง				●		2.812	0.940
7. การจัดกิจกรรมสันทนาการ และกิจกรรมกลุ่มสัมพันธ์ภายในโครงการ				●		2.295	0.854
8. ความสะดวกในการเดินทาง		●				3.791	0.864
9. การใช้จ่ายใช้สอยของ		●				3.629	0.832

ความพึงพอใจเฉลี่ยของผู้พักอาศัยในแฟลคทหารบกที่มีต่อแฟลคที่พักอาศัยนั้น พบว่าคะแนนเฉลี่ย
ที่สูงที่สุด คือ 4.089 ได้แก่ ทำเลที่ตั้งของโครงการ และ คะแนนเฉลี่ยที่ต่ำที่สุด คือ 2.295 ได้แก่การ
จัดกิจกรรมสันทนาการและกิจกรรมกลุ่มสัมพันธ์ภายในโครงการ ส่วนนอกนั้น ค่าเฉลี่ยของรายการอื่น ๆ
อยู่ในเกณฑ์ปานกลางค่อนข้างมาก ตามรายละเอียดในตารางที่ 5.51

ตารางที่ 5.52

แสดงค่าคะแนนความพึงพอใจเฉลี่ยของผู้ตอบแบบสอบถามต่อแพลตฟอร์มกลาง
แพลตฟอร์มเรือ

รายการ	คะแนนความพึงพอใจเฉลี่ย					คะแนนเฉลี่ย	S.D.
	มากที่สุด 5	มาก 4	ปานกลาง 3	น้อย 2	น้อยที่สุด 1		
1. ท่าเลที่ตั้งของโครงการ แพลตฟอร์มกลาง		●				3.864	0.872
2. การจัดวางผังโครงการ แพลตฟอร์มกลาง		●				3.566	0.848
3. ห้องพักของแพลตฟอร์มที่ท่าพัก อาศัย		●				3.581	0.891
4. การอยู่อาศัยภายในแพลตฟอร์ม ส่วนกลางและเพื่อนบ้าน			●			3.263	0.779
5. ความปลอดภัยในชีวิตและ ทรัพย์สินของครอบครัว			●			3.234	0.996
6. การดูแลรักษาและการบริการ ชุมชนของแพลตฟอร์มกลาง			●			3.058	0.938
7. การจัดกิจกรรมสันทนาการ และกิจกรรมกลุ่มสัมพันธ์ภายใน โครงการ				●		2.521	0.958
8. ความสะดวกในการเดินทาง		●				3.655	0.849
9. การใช้จ่ายใช้สอยซื้อของ			●			3.324	0.908

ความพึงพอใจเฉลี่ยของผู้พักอาศัยในแพลตฟอร์มเรือ ที่มีต่อแพลตฟอร์มที่ท่าพักอาศัยนั้น พบว่าคะแนนเฉลี่ยที่สูงที่สุด คือ 3.864 ได้แก่ ท่าเลที่ตั้งของโครงการ และคะแนนเฉลี่ยที่ต่ำที่สุดคือ 2.521 ได้แก่ การจัดกิจกรรมสันทนาการและกิจกรรมกลุ่มสัมพันธ์ ภายในโครงการ ส่วนนอกนั้นค่าเฉลี่ยของรายการอื่น ๆ อยู่ในเกณฑ์ปานกลางค่อนข้างมาก ตามรายละเอียดในตารางที่ 5.52

ตารางที่ 5.53 แสดงค่าคะแนนความพึงพอใจเฉลี่ยของผู้ตอบแบบสอบถามต่อแฟลตที่พักส่วนกลาง
แฟลตทหารอากาศ

รายการ	คะแนนความพึงพอใจเฉลี่ย					คะแนนเฉลี่ย	S.D.
	มากที่สุด 5	มาก 4	ปานกลาง 3	น้อย 2	น้อยที่สุด 1		
1. ทำเลที่ตั้งของโครงการ แฟลตส่วนกลาง		●				4.119	0.901
2. การจัดวางผังโครงการ แฟลตส่วนกลาง		●				3.713	1.019
3. ห้องพักของแฟลตที่ทันสมัย		●				3.644	1.007
4. การอยู่อาศัยภายในแฟลต ส่วนกลางและเพื่อนบ้าน		●				3.444	0.921
5. ความปลอดภัยในชีวิตและ ทรัพย์สินของครอบครัว		●				3.559	1.002
6. การดูแลรักษาและการบริการ ชุมชนของแฟลตส่วนกลาง		●				3.164	1.064
7. การจัดกิจกรรมสันทนาการ และกิจกรรมกลุ่มสัมพันธ์ภายในโครงการ				●		2.466	1.103
8. ความสะดวกในการเดินทาง		●				4.176	0.882
9. การใช้จ่ายใช้สอยของ		●				3.480	0.988

ความพึงพอใจเฉลี่ยของผู้พักอาศัยในแฟลตทหารอากาศที่มีต่อแฟลตที่พักอาศัยนั้น พบว่าคะแนนเฉลี่ยที่สูงที่สุด คือ 4.119 ได้แก่ทำเลที่ตั้งของโครงการ และคะแนนเฉลี่ยที่ต่ำที่สุด คือ 2.466 ได้แก่การจัดกิจกรรมกลุ่มสันทนาการและกิจกรรมกลุ่มสัมพันธ์ภายในโครงการ ส่วนนอกนั้น ค่าเฉลี่ยของรายการอื่น ๆ อยู่ในเกณฑ์ปานกลางค่อนข้างมาก ตามรายละเอียดในตารางที่ 5.53

ตารางที่ 5.54

แสดงค่าคะแนนความพึงพอใจเฉลี่ยของผู้ตอบแบบสอบถามต่อแฟลตที่พักส่วนกลาง
แฟลตตำรวจ

รายการ	คะแนนความพึงพอใจเฉลี่ย					คะแนนเฉลี่ย	S.D.
	มากที่สุด	มาก	ปานกลาง	น้อย	น้อยที่สุด		
	5	4	3	2	1		
1. ทำเลที่ตั้งของโครงการ แฟลตส่วนกลาง			●			3.307	0.845
2. การจัดวางผังโครงการ แฟลตส่วนกลาง			●			2.935	0.805
3. ห้องพักของแฟลตที่ท่าพัก อาศัย			●			2.876	0.987
4. การอยู่อาศัยภายในแฟลต ส่วนกลางและเพื่อนบ้าน			●			2.910	0.716
5. ความปลอดภัยในชีวิตและ ทรัพย์สินของครอบครัว			●			2.685	1.034
6. การดูแลรักษาและการบริการ ชุมชนของแฟลตส่วนกลาง			●			2.333	1.032
7. การจัดกิจกรรมสันทนาการ และกิจกรรมกลุ่มสัมพันธ์ภายในโครงการ			●			2.141	0.929
8. ความสะดวกในการเดินทาง			●			2.823	0.900
9. การใช้จ่ายใช้สอยของ			●			2.980	0.818

ความพึงพอใจเฉลี่ยของผู้พักอาศัยในแฟลตตำรวจที่มีต่อแฟลตที่พักอาศัยนั้น พบว่าคะแนนเฉลี่ยที่สูงที่สุด คือ 3.307 ได้แก่ ทำเลที่ตั้งของโครงการ และ คะแนนเฉลี่ยที่ต่ำที่สุด คือ 2.141 ได้แก่การจัดกิจกรรมสันทนาการและกิจกรรมกลุ่มสัมพันธ์ภายในโครงการส่วนนอกนั้น ค่าเฉลี่ยของรายการอื่น ๆ อยู่ในเกณฑ์น้อยถึงปานกลาง ตามรายละเอียดในตารางที่ 5.54

ตารางที่ 5.55 เปรียบเทียบค่าคะแนนความพึงพอใจเฉลี่ยของผู้ตอบแบบสอบถาม ต่อระบบสาธารณสุขปึก และสาธารณสุขการ ในแฟลคที่หักส่วนกลาง

รายการ	คะแนนความพึงพอใจเฉลี่ย																			
	ทหารบก					ทหารเรือ					ทหารอากาศ					ตำรวจ				
	5	4	3	2	1	5	4	3	2	1	5	4	3	2	1	5	4	3	2	1
1. ทำเลที่ตั้งของโครงการ แฟลคส่วนกลาง																				
2. การจัดวางผังโครงการ แฟลคส่วนกลาง																				
3. ห้องพักของแฟลคที่ทำงานพัก อาศัย																				
4. การอยู่อาศัยภายในแฟลค ส่วนกลางและเพื่อนบ้าน																				
5. ความปลอดภัยในชีวิตและ ทรัพย์สินของครอบครัว																				
6. การดูแลรักษาและการบริการ ชุมชนของแฟลคส่วนกลาง																				
7. การจัดกิจกรรมสันทนาการ และกิจกรรมกลุ่มสัมพันธ์ภายใน โครงการ																				
8. ความสะดวกในการเดินทาง																				
9. การใช้จ่ายใช้สอยซื้อของ																				

จากค่าเฉลี่ยความพึงพอใจของผู้พักอาศัยที่มีต่อแฟลตที่พักส่วนกลาง แล้วนำมาเปรียบเทียบกัน ทั้ง 4 แห่ง พบว่า ทั้ง 4 แห่ง มีค่าคะแนนความพึงพอใจเฉลี่ยสูงสุด ในรายการเดียวกัน คือ ท่าเลที่ตั้งของโครงการแฟลตส่วนกลาง และคะแนนความพึงพอใจเฉลี่ยต่ำที่สุด เหมือนกัน คือ การจัดการกิจกรรมกลุ่ม สันทนาการและกิจกรรมกลุ่มสัมพันธ์ภายในโครงการ โดยที่คะแนนเฉลี่ยในท่าเลที่ตั้งของโครงการของแฟลตทหารอากาศ มีคะแนนสูงสุด คือ 4.119 รองลงไป ได้แก่ แฟลตทหารบก คะแนนเฉลี่ย 4.089 แฟลตทหารเรือ คะแนนเฉลี่ย 3.864 และแฟลตตำรวจ คะแนนเฉลี่ย 3.307 ส่วนคะแนนเฉลี่ยที่ต่ำที่สุดของรายการการจัดการกิจกรรมสันทนาการและกิจกรรมกลุ่มสัมพันธ์ภายในโครงการนั้น คะแนนเฉลี่ยต่ำที่สุดได้แก่ของแฟลตตำรวจ คือ 2.141 รองลงไป คือ แฟลตทหารบก คะแนนเฉลี่ย 2.295 ทหารอากาศ คะแนนเฉลี่ย 2.466 และทหารเรือ คะแนนเฉลี่ย 2.521

และจากการเปรียบเทียบรายการคะแนนความพึงพอใจเฉลี่ยทั้งหมด ของแฟลตทั้ง 4 แห่ง พบว่า แฟลตทหารอากาศมีค่าคะแนนเฉลี่ยความพึงพอใจในเกณฑ์ปานกลางค่อนข้างดี สูงกว่าแฟลตอื่น ๆ รองลงไป ได้แก่ แฟลตทหารเรือ และ แฟลตทหารบก ส่วนแฟลตตำรวจนั้น มีค่าเฉลี่ยความพึงพอใจทุกรายการน้อยที่สุด และอยู่ในเกณฑ์ปานกลาง ค่อนข้างน้อย ดังรายละเอียดในตารางที่ 5.55

ศูนย์วิทยทรัพยากร
จุฬาลงกรณ์มหาวิทยาลัย

ตารางที่ 5.56 แสดงค่าคะแนนความคิดเห็นผู้ตอบแบบสอบถามต่อระบบสาธารณูปโภคและสาธารณูปการใน
แฟลตที่พักส่วนกลาง แฟลตทหารบก

รายการ	คะแนนความคิดเห็นเฉลี่ย				คะแนนเฉลี่ย	S.D.
	ดีมาก 4	ดี 3	พอใช้ 2	ควรปรับปรุง 1		
1. ระบบไฟฟ้า		●			2.961	0.774
2. ระบบประปา		●			2.686	0.935
3. ระบบโทรศัพท์			●		1.705	1.264
4. ระบบการระบายน้ำ			●		2.259	0.886
5. ระบบการเก็บขยะ			●		2.101	0.912
6. ระบบการดูแลชุมชน			●		1.900	0.816
7. ส่วนสาธารณะและสนาม เด็กเล่น			●		2.097	0.838
8. ระบบการรักษาความปลอดภัย			●		1.873	0.894
9. การบริการรถเมล์รับส่ง				●	1.067	1.219
10. สนามกีฬาและสถานที่ออกกำลังกาย				●	1.676	1.046
11. ความสะอาดทั่วไปของแฟลต				●	1.697	0.774
12. ตลาดสดและโต้รุ่ง				●	1.345	1.075
13. โรงพยาบาล, คลินิก, สถานพยาบาล				●	0.000	0.000

ความคิดเห็นต่อระบบสาธารณูปโภคและสาธารณูปการ ของผู้พักอาศัยในแฟลตทหารบกพบว่า
คะแนนเฉลี่ยสูงสุด คือ 2.961 ได้แก่ระบบไฟฟ้า และ คะแนนเฉลี่ยต่ำที่สุด คือ การบริการรถเมล์รับส่ง
1.067 ส่วนโรงพยาบาล, คลินิกและสถานพยาบาล ไม่มีอยู่ในโครงการแฟลตส่วนกลาง และคะแนนเฉลี่ย
ของรายการอื่น ๆ อยู่ในเกณฑ์พอใช้ ดังรายละเอียดในตารางที่ 5.56

ตารางที่ 5.57 แสดงค่าคะแนนความคิดเห็นผู้ตอบแบบสอบถามต่อระบบสาธารณสุขโรคและสาธารณสุขการใน
 แพลตที่พิกส่วนกลาง แพลตทหารเรือ

รายการ	คะแนนความคิดเห็นเฉลี่ย				คะแนนเฉลี่ย	S.D.
	ดีมาก 4	ดี 3	พอใช้ 2	ควรปรับปรุง 1		
1. ระบบไฟฟ้า		●			2.887	0.777
2. ระบบประปา		●	●		2.577	0.886
3. ระบบโทรศัพท์			●	●	2.091	1.207
4. ระบบการระบายน้ำ			●	●	2.411	0.937
5. ระบบการเก็บขยะ			●	●	2.186	0.986
6. ระบบการดูแลสุขภาพชุมชน			●	●	1.933	0.820
7. ส่วนสาธารณสุขและสนามเด็กเล่น				●	1.696	0.764
8. ระบบการรักษาความปลอดภัย			●	●	1.911	0.795
9. การบริการรถเมล์รับส่ง			●	●	1.805	1.156
10. สนามกีฬาและสถานที่ออกกำลังกาย				●	1.386	1.094
11. ความสะอาดทั่วไปของแพลต			●		2.083	0.829
12. ตลาดสดและโต้รุ่ง				●	0.000	0.000
13. โรงพยาบาล, คลินิก, สถานพยาบาล				●	0.000	0.000

ความคิดเห็นต่อระบบสาธารณสุขโรคและสาธารณสุขการของผู้พักอาศัยในแพลตทหารเรือ พบว่า
 คะแนนเฉลี่ยสูงสุด คือ 2.887 ได้แก่ระบบไฟฟ้า และคะแนนเฉลี่ยต่ำที่สุด คือ สนามกีฬา และสถานที่
 ออกกำลังกาย 1.386 ส่วนตลาดสดและโต้รุ่ง และ โรงพยาบาลคลินิก หรือ สถานพยาบาล ไม่มีอยู่ใน
 โครงการแพลตส่วนกลาง และ คะแนนเฉลี่ยของรายการอื่น ๆ อยู่ในเกณฑ์ พอใจ ดังรายละเอียดใน
 ตารางที่ 5.57

ตารางที่ 5.58 แสดงค่าคะแนนความคิดเห็นผู้ตอบแบบสอบถามต่อระบบสาธารณสุขปึกอกและสาธารณสุขการใน
 แพลตที่ปักส่วนกลาง แพลตทหารอากาศ

รายการ	คะแนนความคิดเห็นเฉลี่ย				คะแนนเฉลี่ย	S.D.
	ดีมาก 4	ดี 3	พอใช้ 2	ควรปรับปรุง 1		
1. ระบบไฟฟ้า		●			3.128	0.885
2. ระบบประปา		●	●		2.654	0.988
3. ระบบโทรศัพท์			●	●	1.851	1.441
4. ระบบการระบายน้ำ		●	●		2.705	0.965
5. ระบบการเก็บขยะ			●	●	2.219	0.962
6. ระบบการดูแลชุมชน			●	●	2.167	0.936
7. ส่วนสาธารณะและสนาม เด็กเล่น				●	1.558	1.247
8. ระบบการรักษาความปลอดภัย			●	●	2.303	1.028
9. การบริการรถเมล์รับส่ง			●	●	2.460	0.917
10. สนามกีฬาและสถานที่ออกกำลังกาย			●	●	2.640	1.018
11. ความสะอาดทั่วไปของแพลต			●	●	2.200	0.990
12. ตลาดสดและโต้รุ่ง				●	0.000	0.000
13. โรงพยาบาล, คลินิก, สถานพยาบาล				●	0.000	0.000

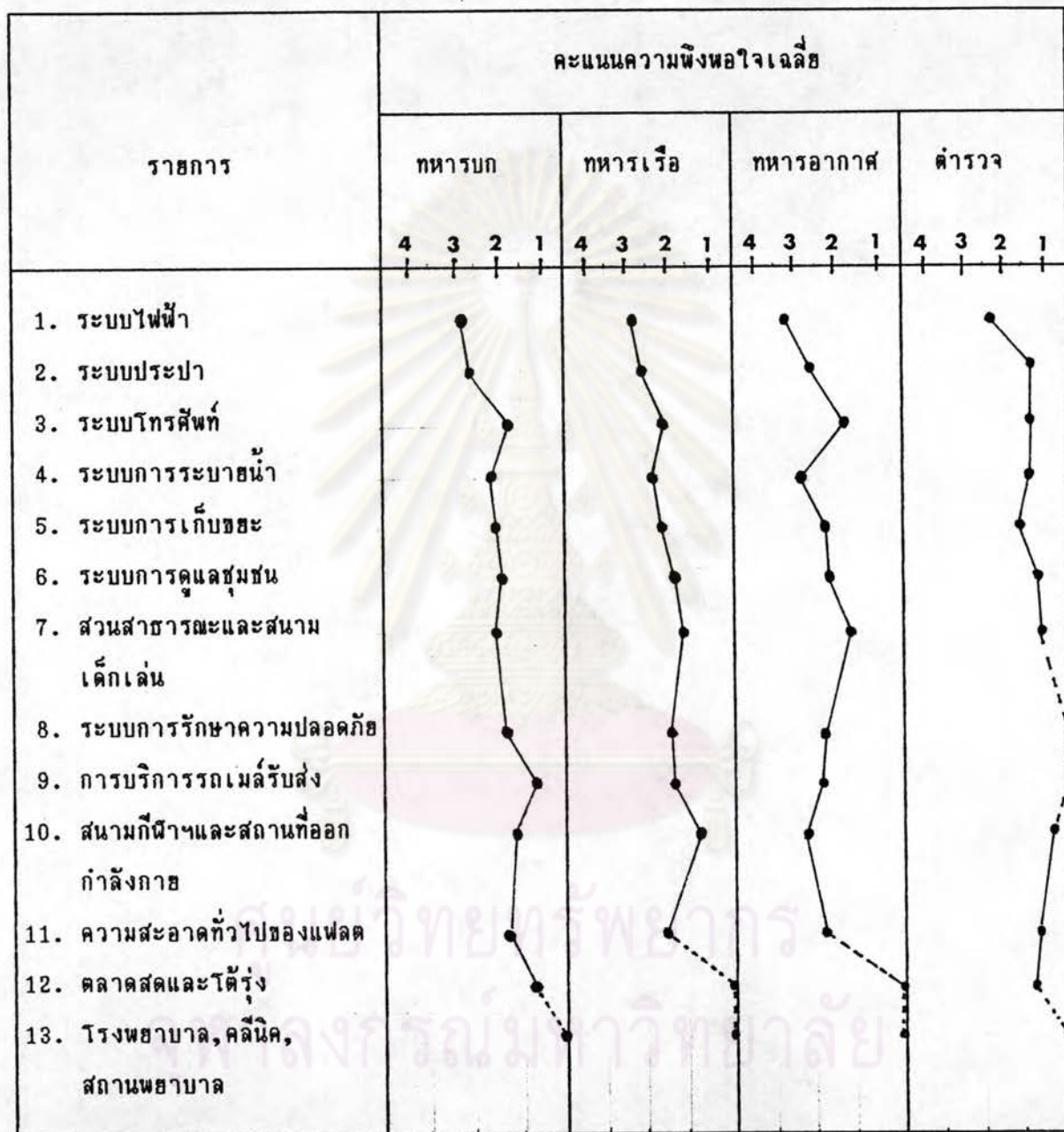
ความคิดเห็นต่อระบบสาธารณสุขปึกอกและสาธารณสุขการของผู้ปักอาศัยในแพลตทหารอากาศพบว่า
 คะแนนเฉลี่ยสูงที่สุด คือ 3.128 ได้แก่ระบบไฟฟ้า และ คะแนนเฉลี่ยต่ำที่สุด คือ ส่วนสาธารณะ และ
 สนามเด็กเล่น 1.558 ส่วนรายการ ตลาดสดและโต้รุ่ง และโรงพยาบาล คลินิก และ สถานพยาบาล
 ไม่มีอยู่ในโครงการแพลตส่วนกลาง และ คะแนนเฉลี่ยของรายการอื่น ๆ อยู่ในเกณฑ์พอใช้ ค่อนข้างดี
 ดังรายละเอียดในตารางที่ 5.58

ตารางที่ 5.59 แสดงค่าคะแนนความคิดเห็นผู้ตอบแบบสอบถามต่อระบบสาธารณสุขปึกอกและสาธารณสุขการใน
 แพลตที่พีกส่วนกลาง แพลตตำรว

รายการ	คะแนนความคิดเห็นเฉลี่ย				คะแนนเฉลี่ย	S.D.
	ดีมาก 4	ดี 3	พอใช้ 2	ควรปรับปรุง 1		
1. ระบบไฟฟ้า			●		2.466	0.859
2. ระบบประปา				●	1.476	0.813
3. ระบบโทรศัพท์				●	1.476	0.813
4. ระบบการระบายน้ำ				●	1.449	0.703
5. ระบบการเก็บขยะ				●	1.583	0.719
6. ระบบการดูแลชุมชน				●	1.301	0.703
7. ส่วนสาธารณะและสนามเด็กเล่น				●	1.122	0.560
8. ระบบการรักษาความปลอดภัย					0.000	0.000
9. การบริการรถเมล์รับส่ง					0.000	0.000
10. สนามกีฬาและสถานที่ออกกำลังกาย				●	0.463	0.645
11. ความสะอาดทั่วไปของแพลต				●	1.209	0.550
12. ตลาดสดและโต้รุ่ง				●	1.301	0.703
13. โรงพยาบาล, คลินิก, สถานพยาบาล					0.000	0.000

ความคิดเห็นต่อระบบสาธารณสุขปึกอก และสาธารณสุขการของผู้พักอาศัยใน แพลตตำรวพบว่า คะแนนเฉลี่ยสูงสุด คือ 2.466 ได้แก่ระบบไฟฟ้า และ คะแนนเฉลี่ยต่ำที่สุด คือ สนามกีฬา และ สถานที่ออกกำลังกาย 0.463 และรายการที่ไม่มีในโครงการแพลตส่วนกลาง คือ ระบบรักษาความปลอดภัย บริการรถเมล์รับส่ง และ โรงพยาบาลคลินิก และ สถานพยาบาล และคะแนนเฉลี่ยของรายการอื่น ๆ อยู่ในเกณฑ์ควรปรับปรุงในตารางที่ 5.59

ตารางที่ 5.60 เปรียบเทียบค่าคะแนนความพึงพอใจเฉลี่ยของผู้ตอบแบบสอบถามต่อระบบสาธารณสุขภาค และ สาธารณูปการ ในแฟลตที่พักส่วนกลาง



จากค่าเฉลี่ยความคิดเห็นของผู้พักอาศัยที่มีต่อระบบสาธารณูปโภคและสาธารณูปการของแฟลตทั้ง 4 แห่ง นั้น พบว่ามีค่าคะแนนเฉลี่ยสูงที่สุด ในรายการเดียวกัน คือ ระบบไฟฟ้า ส่วนค่าคะแนนเฉลี่ยต่ำที่สุดแตกต่างกันออกไป โดยที่แฟลตทหารบก ได้แก่ การบริการรถเมล์รับส่ง 1.067 แฟลตทหารเรือ ได้แก่ สนามกีฬา และสถานที่ออกกำลังกาย 1.386 แฟลตทหารอากาศ ได้แก่ ส่วนสาธารณะ และสนามเด็กเล่น 1.558 และแฟลตตำรวจ ได้แก่ สนามกีฬา และ สถานที่ออกกำลังกาย 0.463 และนอกจากนี้ รายการที่ไม่มีอยู่ในโครงการแฟลตส่วนกลางนั้น แฟลตตำรวจ ไม่มีมากที่สุด จำนวน 3 รายการ ได้แก่ ระบบรักษาความปลอดภัย การบริการรถเมล์รับส่งและโรงพยาบาล คลินิก, สถานพยาบาล แฟลตทหารเรือ และทหารอากาศ ไม่มี 2 รายการเท่ากัน คือ ตลาดสด และ โต๊ะรับ และ โรงพยาบาล, คลินิก หรือ สถานพยาบาล ส่วนแฟลตทหารบก ไม่มีอยู่รายการเดียว คือ โรงพยาบาล, คลินิก หรือสถานพยาบาล

จากการเปรียบเทียบรายการคะแนนความคิดเห็นต่อระบบสาธารณูปโภค และ สาธารณูปการของแฟลตทั้ง 4 แห่ง พบว่า แฟลตทหารอากาศ มีค่าคะแนนเฉลี่ยอยู่ในเกณฑ์ พอใช้ค่อนข้างดี สูงกว่าโครงการอื่น ๆ รองลงไป ได้แก่ แฟลตทหารเรือ แฟลตทหารบก ซึ่งอยู่ในเกณฑ์พอใช้ และอันดับสุดท้าย ได้แก่ แฟลตตำรวจ ซึ่งมีคะแนนเฉลี่ยต่ำที่สุดทุกรายการ และคะแนนเฉลี่ยอยู่ในเกณฑ์ควรปรับปรุงมากที่สุด ดังรายละเอียดในตารางที่ 5.60

ศูนย์วิทยพัชกร
จุฬาลงกรณ์มหาวิทยาลัย

4. ข้อเสนอแนะและควาปรับปรุงของफलकที่พักทหารบก ทหารเรือ ทหารอากาศ และ ตำรวจ

ตารางที่ 5.61 แสดงร้อยละของผู้ตอบแบบสอบถามफलकทหารบก ถึงข้อเสนอแนะและควาปรับปรุงของफलकที่พัก

รายการ	จำนวน	ร้อยละ
1. ควาปรับปรุงความสะอาดของफलค	43	72.0
2. ควาปรับปรุงระบบรักษาความปลอดภัย	36	60.0
3. ควาปรับปรุงและซ่อมแซมระบบสาธารณูปโภค	30	50.0
4. หน่วยงานที่รับผิดชอบและเจ้าหน้าที่ความีการบริหารและดูแลชุมชนที่ต่ำกว่านี้	23	38.0
5. พอใจในफलคที่พักโดยระบบรวมเป็นการประหยัดค่าใช้จ่ายและมีที่พักอาศัย	17	28.0
6. อื่น ๆ	23	38.0

จากการศึกษาในเรื่องของข้อเสนอแนะและควรปรับปรุงของแพลตฟอร์ม มีผู้ตอบจำนวน 60 ชุด จากจำนวนแบบสอบถามที่แจก 230 ชุด คิดเป็นร้อยละ 26.08 ของผู้ตอบแบบสอบถามทั้งหมด พบว่าร้อยละ 72 ของผู้ตอบแบบสอบถามในเรื่องนี้ เสนอความคิดเห็นว่า ควรจะมีการปรับปรุงความสะดวกของแพลตฟอร์ม รวมทั้งการปรับปรุงทาสีอาคารให้ใหม่ ตลอดจนการดูแลเรื่องการเก็บขยะบริเวณรอบ ๆ โครงการ ให้มีความสะดวกและน่าอยู่มากกว่าที่เป็นอยู่ในปัจจุบัน รองลงไปร้อยละ 60 มีความเห็นว่า ระบบรักษาความปลอดภัยบริเวณทางเข้าออกโครงการควรจะมีการปรับปรุงให้เข้มงวดมากกว่าที่เป็นอยู่และบริเวณภายในโครงการควรมีความเข้มงวด และมีการตรวจตราของเวรยามรักษาการนี้ให้ดีกว่าเดิม และร้อยละ 50 มีความเห็นว่าควรปรับปรุง และซ่อมแซมระบบสาธารณูปโภคที่ใช้อยู่ในปัจจุบันที่มีสภาพชำรุดทรุดโทรมให้ดีขึ้น ไม่ว่าจะเป็นไฟฟ้า ประปา โทรศัพท์ สนามเด็กเล่น ตลอดจนการชำรุดทรุดโทรมของตัวอาคาร และ ร้อยละ 38 มีความเห็นว่าหน่วยงานต้นสังกัดที่รับผิดชอบควรที่จะมีการดูแล ชุมชน และบริหารชุมชน ที่ดีกว่านี้ ตลอดจนการจัดกิจกรรมสันทนาการ ของผู้อยู่อาศัยในโครงการ ซึ่งมีจำนวนถึง 600 ครอบครัว ให้มีกิจกรรมร่วมกัน ในโอกาสสำคัญ ๆ ต่าง ๆ เพื่อจะได้พบปะสังสรรค์ และแลกเปลี่ยนความคิดเห็น และเพื่อความสัมพันธ์ในกลุ่มของผู้พักอาศัยเอง นอกจากนี้มีความคิดเห็นด้านอื่น ๆ ร้อยละ 38 ที่เห็นว่าในส่วนของการใช้จ่าย ค่าเช่า ค่าไฟฟ้า ทางหน่วยงานต้นสังกัดควรจัดให้เป็นระบบสวัสดิการให้แก่ผู้พักอาศัย รวมทั้งการให้บุคคลภายนอกเข้ามาพักอาศัยแทน และควรไม่ให้มีการเลี้ยงสัตว์ภายในอาคาร ซึ่งสร้างความรำคาญและก่อให้เกิดปัญหาตามมาอีกมากมาย

ศูนย์วิทยทรัพยากร
จุฬาลงกรณ์มหาวิทยาลัย

ตารางที่ 5.62 แสดงร้อยละของผู้ตอบแบบสอบถาม แพลดทหารเรือ ถึงข้อเสนอแนะและควรปรับปรุงของแพลตฟอร์ม

รายการ	จำนวน	ร้อยละ
1. ความมีการตรวจสอบและปรับปรุงระบบสาธารณสุขโลกและความสะอาดภายในโครงการ	40	57.14
2. ควรปรับปรุงระบบรักษาความปลอดภัย	38	54.28
3. หน่วยงานที่รับผิดชอบควรปฏิบัติหน้าที่และดูแลการอยู่อาศัยอย่างเคร่งครัด	33	47.14
4. เป็นโครงการที่ดี และมีความสะอาดสบาย	22	31.43
5. อื่น ๆ	50	71.43

จากการศึกษาในเรื่องของข้อเสนอแนะและควรปรับปรุงของแพลตฟอร์มเรือ ท่วมมหาเมฆมีผู้ตอบแบบสอบถามในเรื่องนี้ จำนวน 70 ชุด จากจำนวน แบบสอบถามทั้งหมด 176 ชุด คิดเป็น ร้อยละ 39.80 ของผู้ตอบแบบสอบถามทั้งหมด พบว่า ร้อยละ 57.14 แสดงความคิดเห็นว่าควรจะมีการตรวจสอบและปรับปรุงระบบสาธารณสุขโลกต่าง ๆ ภายในโครงการ อาทิ เช่น ไฟฟ้า, ประปา ตลอดจนอุปกรณ์อาคารต่าง ๆ ที่มีการชำรุดเสียหายให้มีสภาพที่ใช้งานได้ดี รวมทั้งการทาสีอาคารให้ดูน่าอยู่อาศัยตลอดจนควรเพิ่มความเข้มงวดในเรื่องของความสะอาด การเก็บขยะให้ดีกว่าที่เป็นอยู่ในปัจจุบัน และร้อยละ 54.28 แสดงความคิดเห็นควรที่จะเพิ่มมาตรการรักษาความปลอดภัยให้เข้มงวดกว่าปัจจุบัน และตรวจตรา การเข้าออก ของบุคคลภายนอก อย่างเคร่งครัด เพื่อความปลอดภัยของผู้อยู่อาศัยในโครงการ ร้อยละ 47.14 แสดงความคิดเห็นว่าหน่วยงานที่รับผิดชอบควรปฏิบัติหน้าที่และดูแลการอยู่อาศัยอย่างเคร่งครัด ซึ่งมีปัญหา อาทิ เช่น การลักลอบเล่นการพนัน การมั่วสุมของเด็กวัยรุ่น ตรวจสอบ การใช้สิทธิเข้าพักอาศัย โดยให้ผู้อื่นมาอยู่อาศัยแทน การเลี้ยงสัตว์เลี้ยง ไว้ในอาคารตลอดจนควรจัดกิจกรรมสัมพันธ์ ให้ผู้อยู่อาศัยในโครงการมีความรักและผูกพันเป็นน้ำหนึ่งใจเดียวกัน ให้มากกว่าที่เป็นอยู่ในปัจจุบัน ร้อยละ 31.43 มีความเห็นว่าเป็นโครงการที่ดี พักอาศัยสะดวกสบาย เดินทางสะดวก เป็นการลดค่าครองชีพ และเป็นโครงการสวัสดิการที่ดี ให้ข้าราชการมีที่อยู่อาศัย และร้อยละ 71.43 ในเรื่อง ข้อเสนอแนะอื่น ๆ นั้น ก็มีข้อเสนอแนะต่าง ๆ มากมาย อาทิ เช่น ควรจัดให้มีสนามกีฬา เพื่อการออกกำลังกาย ไม่ว่าจะเป็นสนามบาสเก็ตบอล สระว่ายน้ำ และดูแลสนามเด็กเล่นให้มีสภาพการใช้งานที่ดีอยู่เสมอ นอกจากนั้นควรจัดให้มีสถานพยาบาลหรือคลินิก ภายในโครงการ เพื่อบริการแก่ผู้อยู่อาศัยในโครงการ ตลอดจน ทางหน่วยงานต้นสังกัด ควรร่วมมือกับเอกชน จัดโครงการสวัสดิการด้านที่อยู่อาศัยอย่างต่อเนื่องทุก ๆ ปี เพื่อให้ข้าราชการมีที่อยู่อาศัยเป็นของตนเอง

ตารางที่ 5.63 แสดงร้อยละของผู้ตอบแบบสอบถามแพลตฟอร์มอาคารฯ ถึงข้อเสนอแนะและควรปรับปรุงของแพลตฟอร์ม

รายการ	จำนวน	ร้อยละ
1. ควรดูแลปรับปรุงระบบสาธารณูปโภคและความสะอาดอย่างต่อเนื่อง	50	71.43
2. เป็นโครงการที่ดีและควรดำเนินการให้เพียงพอต่อความต้องการของข้าราชการ	25	35.71
3. ควรปรับปรุงระบบรักษาความปลอดภัย	15	21.43
4. อื่น ๆ	20	28.57

จากการศึกษาในเรื่องของข้อเสนอแนะและควรปรับปรุงของแพลตฟอร์มอาคารฯ มีผู้ตอบแบบสอบถามในเรื่องนี้ จำนวน 70 ชุด จากจำนวนแบบสอบถามทั้งหมด 159 ชุด คิดเป็นร้อยละ 44.02 ของผู้ตอบแบบสอบถามทั้งหมด พบว่าร้อยละ 71.43 ของผู้ตอบแบบสอบถามในเรื่องนี้แสดงความคิดเห็นว่าควรดูแลและปรับปรุงระบบสาธารณูปโภค ไฟฟ้า, ประปา และอุปกรณ์อาคารต่าง ๆ ที่ชำรุด ให้มีการใช้งานได้ดีอยู่เสมอ และควรที่จะดูแลรักษาความสะอาดในตัวอาคารและรอบ ๆ โครงการอย่างต่อเนื่อง และรองลงไปร้อยละ 35.71 มีความคิดเห็นว่าเป็นโครงการที่ดี มีความสะดวกสบาย ใกล้เคียงสถานที่ทำงาน มีความปลอดภัยในชีวิตและทรัพย์สิน เป็นการลดค่าครองชีพและเป็นสวัสดิการที่ดีแก่ข้าราชการในสังกัด และควรดำเนินการอย่างต่อเนื่อง และให้เพียงพอต่อความต้องการของข้าราชการในสังกัดกองทัพอากาศ นอกจากนี้ร้อยละ 21.43 ท่านควรปรับปรุงระบบรักษาความปลอดภัยให้ดีกว่านี้ ถึงแม้ว่าในปัจจุบันจะมีระบบรักษาความปลอดภัยอยู่แล้วก็ตาม ควรจะมีการตรวจสอบการเข้า-ออก ของบุคคลภายนอก และมีการตรวจตราความปลอดภัยตามอาคารต่าง ๆ ทุกระยะตามความเหมาะสม เพื่อความปลอดภัยของผู้อยู่อาศัย และในความคิดเห็นอื่น ๆ ร้อยละ 28.57 แสดงความเห็นว่าเป็นส่วนของอาคารโสตนั้น ไม่ควรจัดให้เป็นห้องน้ำรวม ควรแยกเป็นห้องน้ำในแต่ละห้องพักจะดีกว่า นอกจากนี้ ควรเข้มงวดต่อการนำสัตว์เลี้ยงเข้ามาเลี้ยงในห้องพักซึ่งก่อความรำคาญและสกปรกต่อผู้อยู่อาศัยและเพื่อนบ้านถึงแม้ว่าจะห้ามก็ตามยังมีผู้ฝ่าฝืนอยู่ นอกจากนี้ยังเสนอให้มีระบบเสียงตามสาย เพื่อเผยแพร่ข่าวสาร และประชาสัมพันธ์ข้อมูลต่าง ๆ ให้ผู้พักอาศัยได้ทราบโดยทั่วถึงกัน

ตารางที่ 5.64 แสดงร้อยละของผู้ตอบแบบสอบถามแพลตฟอร์ม รวมถึงข้อเสนอแนะและควรปรับปรุงของแพลตฟอร์ม

รายการ	จำนวน	ร้อยละ
1. ควรปรับปรุงและซ่อมแซมสาธารณูปโภค	86	78.18
2. ควรปรับปรุงด้านความสะอาด	47	42.73
3. หน่วยงานที่รับผิดชอบควรดูแลและรักษาถูกระเบียบอย่างเคร่งครัด	47	42.73
4. ควรเพิ่มระบบรักษาความปลอดภัย	21	19.09
5. อื่น ๆ	30	27.27

จากการศึกษาในเรื่องของข้อเสนอแนะ และควรปรับปรุงของแพลตฟอร์มส่วนกลางกรมตำรวจทั้งสองห้อง มีผู้ตอบแบบสอบถามในเรื่องนี้ จำนวน 110 ชุด จากจำนวนแบบสอบถามทั้งหมด 210 ชุด คิดเป็นร้อยละ 47.62 ของผู้ตอบแบบสอบถามทั้งหมด พบว่า ร้อยละ 78.18 ของผู้ตอบแบบสอบถามในเรื่องนี้เห็นว่าควรปรับปรุงและซ่อมแซมสาธารณูปโภคในทุก ๆ ด้านของแพลตฟอร์มโดยเฉพาะอย่างยิ่งในเรื่องของระบบน้ำประปาซึ่งมีจำนวนไม่เพียงพอและไหลไม่สม่ำเสมอ ซึ่งเป็นปัญหาที่มีความสำคัญมากที่สุดนอกจากนั้นควรปรับปรุงซ่อมแซมอาคารต่าง ๆ ที่ชำรุดเสียหาย ระบบท่อระบายน้ำ รวมทั้งควรปรับปรุงซ่อมแซมทาสีอาคารใหม่ให้ดูน่าอยู่อาศัยมากกว่านี้ รองลงไปร้อยละ 42.75 ซึ่งมีความคิดเห็นเท่ากัน ได้แก่ เรื่องของการปรับปรุงความสะอาดของแพลตฟอร์มและหน่วยงานที่รับผิดชอบควรดูแลผู้อยู่อาศัยและรักษาถูกระเบียบในการพักอาศัยอย่างเคร่งครัด รวมทั้งการพิจารณาการเข้าพักอาศัยในแพลตฟอร์มควรมีความเป็นธรรมและทั่วถึงตลอดจนพิจารณาให้ผู้ที่เดือดร้อน ไม่มีที่อยู่อาศัยให้เข้าพักในแพลตฟอร์มกลางในส่วน of ระบบรักษาความปลอดภัยนั้น มีร้อยละ 19.09 ท่านว่าควรจัดให้มีสามรักษาความปลอดภัยตลอดจนเพิ่มมาตรการด้านความปลอดภัยให้มากกว่านี้ เพื่อความปลอดภัยในชีวิตและทรัพย์สินของผู้อยู่อาศัยและในส่วนข้อเสนอแนะอื่น ๆ ร้อยละ 27.27 นั้น เสนอความคิดเห็นว่าแพลตฟอร์มกลางแห่งนี้ควรมีวีรรอบโครงการเพื่อความเป็นสัดส่วนและความปลอดภัยซึ่งในปัจจุบันไม่มีวีรรอบโครงการแต่อย่างใด ทำให้มีความปลอดภัยน้อยรวมทั้งมีผู้ผ่านเข้า-ออก โครงการเป็นจำนวนมาก นอกจากนี้ยังเสนอให้มีการปรับปรุงสนามกีฬา และสนามเด็กเล่น ให้มีสภาพที่ใช้งานได้ เพื่อเป็นที่พักผ่อนหย่อนใจและออกกำลังกายสำหรับผู้อยู่อาศัย และข้อเสนอแนะเพิ่มเติมที่น่าสนใจ คือ ทางหน่วยงานต้นสังกัดควรจัดตั้งศูนย์มีกีฬาให้แก่แม่บ้านตำรวจเพื่อให้มีรายได้เสริมให้ครอบครัว และเป็นการใช้เวลาว่างให้เกิดประโยชน์อาจจะจัดเป็นรูปของกลุ่มแม่บ้าน และนำผลผลิตออกจำหน่ายในบ้านค้าสวัสดิการที่ควรจะมี เพื่อเป็นอาชีพเสริมและมีรายได้พิเศษต่อไป