



บทที่ 3

วิธีดำเนินการวิจัย

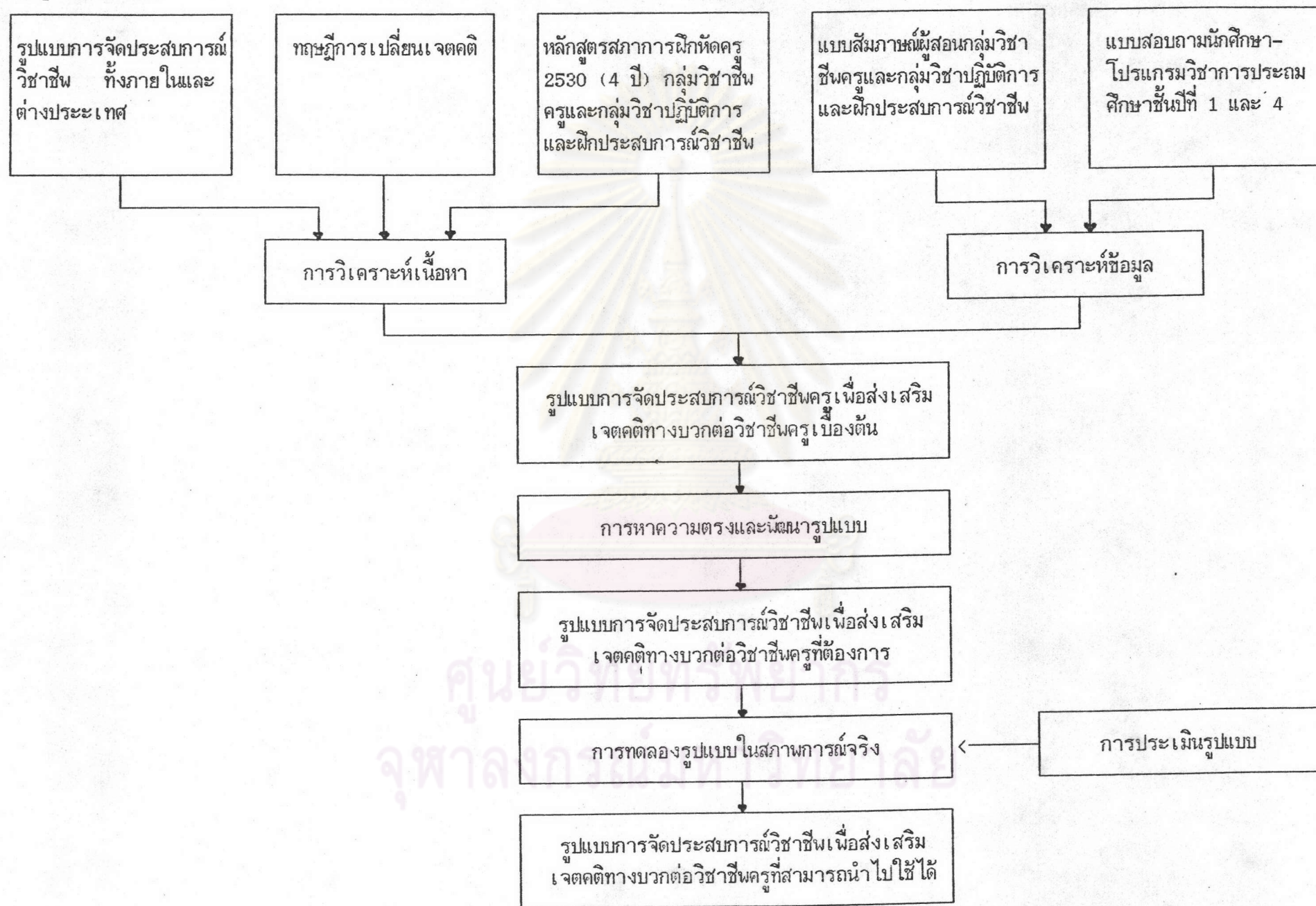
ในการวิจัยครั้งนี้ผู้วิจัยได้ดำเนินการวิจัยเป็น 3 ขั้นตอน คือ
ตอนที่หนึ่ง เป็นการศึกษาและรวบรวมข้อมูลเบื้องต้นเกี่ยวกับ

1. องค์ประกอบของเจตคติและทฤษฎีต่าง ๆ ที่เกี่ยวข้องกับการเปลี่ยนเจตคติ
2. เจตคติของนักศึกษาที่มีต่อวิชาชีวเคมีของนักศึกษาโปรแกรมการประถมศึกษาชั้นปีที่ 1 และปีที่ 4 ตามหลักสูตร 4 ปี ในวิทยาลัยครูต่าง ๆ
3. หลักสูตรกลุ่มวิชาชีวเคมีและกลุ่มวิชาปฏิบัติการและฝึกประสบการณ์วิชาชีพระดับปริญญาตรี สำหรับโปรแกรมการประถมศึกษา หลักสูตร 4 ปี
4. สภาพการจัดการเรียนการสอนตลอดจนข้อคิดเห็นของอาจารย์ผู้สอนในกลุ่มวิชาชีวเคมี และกลุ่มวิชาปฏิบัติการและฝึกประสบการณ์วิชาชีพระดับปริญญาตรี
5. รูปแบบการจัดประสบการณ์วิชาชีพระดับปริญญาตรี ในสถาบันฝึกหัดครูต่าง ๆ ทั้งในและต่างประเทศ

ตอนที่สอง เป็นการสร้างแบบการจัดประสบการณ์วิชาชีพระดับปริญญาตรี เพื่อส่งเสริมเจตคติทางบวกต่อวิชาชีวเคมี สำหรับนักศึกษาในวิทยาลัยครู โดยประมวลการวิเคราะห์จากข้อมูลที่สำรวจได้ในตอนที่หนึ่ง นำมาพิจารณาร่วมกับแนวคิดเชิงทฤษฎีและผลการวิจัยต่าง ๆ ที่เกี่ยวข้อง และนำเสนอเป็นรูปแบบการจัดประสบการณ์วิชาชีพระดับปริญญาตรี ที่ต้องการ

ตอนที่สาม ทดลองใช้รูปแบบการจัดประสบการณ์วิชาชีพระดับปริญญาตรี เพื่อส่งเสริมเจตคติทางบวกต่อวิชาชีวเคมีที่ได้สร้างขึ้นกับสถานการณ์จริง และการประเมินผลรูปแบบดังกล่าว

แผนภูมิที่ 7 ลำดับขั้นของการดำเนินการวิจัยมีดังต่อไปนี้

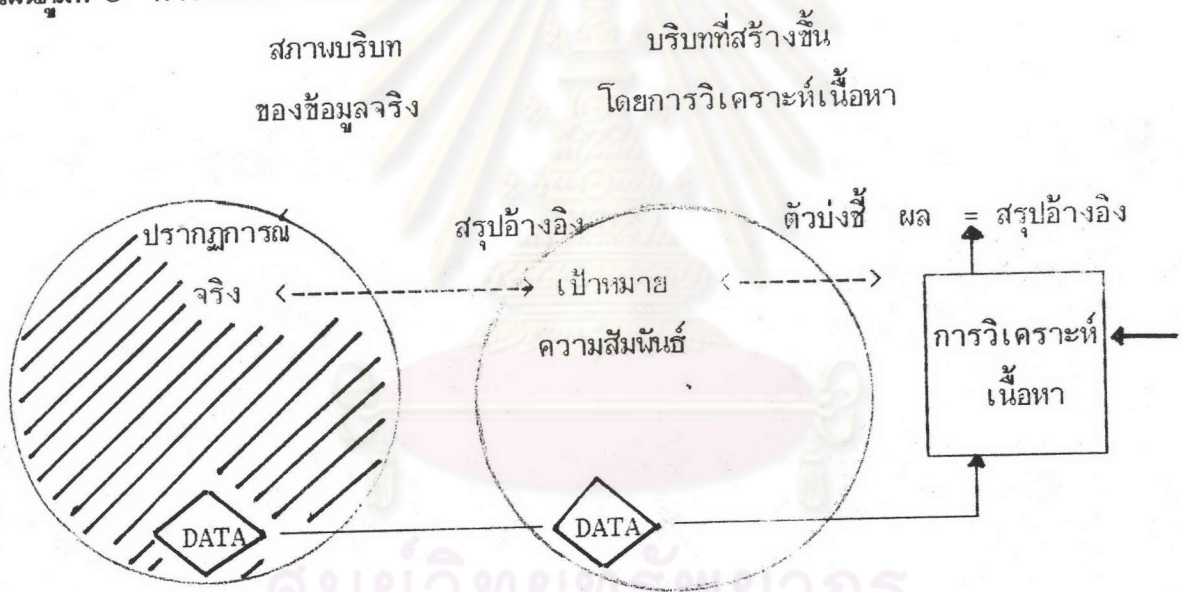


การดำเนินการวิจัยมีรายละเอียดดังนี้

ตอนที่ 1 การศึกษาและเก็บรวบรวมข้อมูลเบื้องต้น

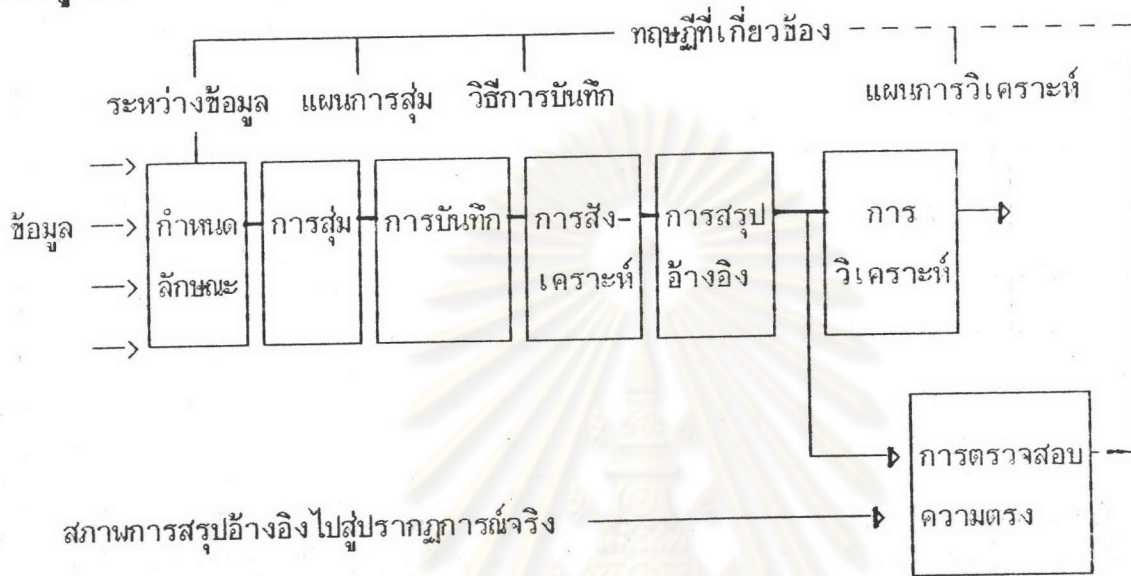
1.1 การศึกษาข้อมูลเบื้องต้น เกี่ยวกับองค์ประกอบของเจตคติ ศึกษาทฤษฎีต่าง ๆ ที่เกี่ยวข้องกับการเปลี่ยนเจตคติ หลักสูตรสภาการฝึกหัดครู 2530 โปรแกรมการประถมศึกษา ระดับปริญญาตรี 4 ปี ในกลุ่มวิชาชั้นครู และกลุ่มวิชาปฏิบัติ และฝึกประสบการณ์วิชาชีพ รูปแบบการจัดประสบการณ์วิชาชีพครูของสถานศึกษาต่าง ๆ ทั้งในและต่างประเทศ โดยกระบวนการวิเคราะห์เนื้อหา (Content Analysis) โดยจะใช้เทคนิคการวิจัยแบบไร้การตอบโต้ (Unobtrusive) ต่อบริบทของสิ่งหรือปรากฏการณ์ที่ปรากฏอยู่ในธรรมชาติตั้งแผนภูมิ

แผนภูมิที่ 8 การใช้เทคนิคการวิจัยแบบไร้การตอบโต้



ส่วนกระบวนการในการวิเคราะห์เนื้อหาประกอบด้วย (1) การกำหนดลักษณะของข้อมูลที่ต้องการจะส่งเสริมเจตคติทางบวกของรูปแบบการจัดประสบการณ์วิชาชีพชั้นครู (2) การกำหนดแหล่งข้อมูลและการสุ่มกลุ่มตัวอย่างเพื่อให้ได้ข้อมูลที่ต้องการในการสร้างรูปแบบที่ตรงกับสภาพความเป็นจริงในทางปฏิบัติ (3) กำหนดโครงสร้างการบันทึกข้อมูลที่ต้องการต่าง ๆ ของรูปแบบ (4) กำหนดแผนการวิเคราะห์เพื่อการสรุปอ้างอิงไปยังสภาพความเป็นจริงจากแหล่งข้อมูลต่าง ๆ (5) ทำการวิเคราะห์ตามแผนการที่กำหนด และ (6) ตรวจสอบความตรงของข้อมูลต่าง ๆ ที่นำไปประกอบการจัดรูปแบบการฝึกประสบการณ์วิชาชีพ โดยใช้ทฤษฎีประเมินเพื่อการตัดสินใจ เป็นทฤษฎีที่ทำการตรวจสอบ เพื่อให้เกิดความตรงในกระบวนการ

วิเคราะห์เนื้อหาทุกขั้นตอน ตั้งแผนภูมิ
 แผนภูมิที่ 9 กระบวนการวิเคราะห์เนื้อหา



1.2 การเก็บรวบรวมข้อมูล

ก. การเก็บรวบรวมข้อมูลเกี่ยวกับเจตคติต่อวิชาชีวศรของนักศึกษาครู โดยใช้แบบสำรวจเจตคติต่อวิชาชีวศร

(1) กลุ่มตัวอย่างประชากร

กลุ่มตัวอย่างที่ใช้ในการตอบแบบสอบถาม เพื่อสำรวจเจตคติต่อวิชาชีวศร ได้แก่ นักศึกษาโปรแกรมการประถมศึกษา ชั้นปีที่ 1 และชั้นปี 4 จากวิทยาลัยครู 8 แห่ง จำนวน 389 คน ซึ่งได้มาจากการสุ่มตัวอย่างแบบหลายขั้นจาก 8 สหวิทยาลัย จนได้สหวิทยาลัยละ 1 แห่ง อันได้แก่ วิทยาลัยครูบ้านสมเด็จเจ้าพระยา วิทยาลัยครูระยอง วิทยาลัยครูนครปฐม วิทยาลัยครูสุราษฎร์ธานี วิทยาลัยครูสกลนคร วิทยาลัยครูนิลสงคราม พิษณุโลก และวิทยาลัยครูเชียงใหม่

เนื่องจากวิทยาลัยครูทุกแห่งจะเปิดสอน โปรแกรมการประถมศึกษา 1 ห้องเรียน ในแต่ละระดับชั้น ซึ่งจะมีนักศึกษาชั้นละประมาณ 30 คน ฉะนั้นได้ให้นักศึกษาทุกคนที่กำลังศึกษาในโปรแกรมการประถมศึกษา หลักสูตร 4 ปี ทั้งชั้นปีที่ 1 และปีที่ 4 ในภาคเรียนที่ 2 ปีการศึกษา 2531 เป็นกลุ่มตัวอย่างประชากร

(2) เครื่องมือที่ใช้ในการวิจัย

เครื่องมือที่ใช้ในการสำรวจเจตคติต่อวิชาชีวเคมีของนักศึกษาครู

เป็นแบบสอบถามที่สร้างขึ้นเพื่อเป็นการสำรวจเจตคติต่อวิชาชีวเคมีของนักศึกษาครู ลักษณะเป็นแบบสำรวจรายการ (Check list) และมาตราประเมินค่า (rating scale) ผู้วิจัยดำเนินการสร้างโดยอาศัยทฤษฎีของ Fishbein กับอาศัยเกณฑ์ที่ว่าด้วยองค์ประกอบทั้งสามของเจตคติมาเป็นหลักในการสร้าง นั่นคือ มุ่งวัดทั้งองค์ประกอบทางความรู้เชิงประเมินค่า องค์ประกอบทางความรู้สึก และองค์ประกอบทางความมุ่งกระทำ รายละเอียดของแบบสอบถามจะมีทั้งหมด 6 ตอนด้วยกัน โดยที่ตอนที่ 1 จะเป็นข้อมูลส่วนตัวของนักศึกษาส่วนตอนที่ 2 - 6 จะเป็นการสำรวจเจตคติ โดยในแต่ละตอนจะมีความในแง่แต่ละประโยคของแบบวัดเหมือนกันจำนวนตอนละ 2 ข้อ ในแต่ละตอนจะมีหน่วยมาตรวัด จำนวนหน่วยเท่า ๆ กัน แต่จุดมุ่งหมายของการวัดในแต่ละตอนต่างกัน แต่เมื่อสรุปรวมแล้วจะเป็นการวัดเจตคติที่ครบองค์ประกอบทั้งสามของเจตคติ

ขั้นตอนการสร้างเครื่องมือวัดเจตคติต่อวิชาชีวเคมี

มีขั้นตอนในการสร้างดังต่อไปนี้คือ

1. หาความเชื่อเด่นชัด (Salient beliefs) กลุ่มอ้างอิงเด่นชัด (Salient Referents) โดยสร้างแบบสอบถามปลายเปิด ให้นักศึกษาวิทยาลัยครูเทพสตรี วัฒนบุรี วิชาเอกการประถมศึกษา ชั้นปีที่ 1 จำนวน 63 คน และชั้นปีที่ 4 จำนวน 27 คน ตอนแบบสอบถามในวันที่ 17 มกราคม 2532

ผลการตอบแบบสอบถามเป็นดังนี้

- 1.1 จากการแจกแจงความถี่ความเชื่อของนักศึกษาจากแบบสอบถามได้ความเชื่อเด่นชัด 45 ข้อความเชื่อ (ดูตารางที่ 1)

ตารางที่ 1 ความเชื่อเกี่ยวกับวิชาสังคม ของนักศึกษาครูชั้นปีที่ 1 และ 4 เรียงตามลำดับความถี่

ลำดับที่	ความเชื่อ	ความถี่
1	สุจริต	52
2	เสียสละ	37
3	เป็นแบบอย่างที่ดี	35
4	มีเกียรติ	34
5	พัฒนาเด็ก และเยาวชนของชาติ	32
5	อดทน	32
7	มั่นคง	30
8	สังคมยอมรับและยกย่อง	28
9	น่าเชื่อถือ	22
9	ทำประโยชน์ให้กับสังคม	22
11	ต้องใช้ความรู้ความสามารถ	19
12	หางานได้ยาก	18
12	สะดวกสบาย ไม่ลำบาก	18
14	ต้องศึกษาค้นคว้า และทันเหตุการณ์อยู่เสมอ	13
14	ไม่รำรวย	13
16	ต้องมีเมตตา กรุณา	10
17	จำเจ น่าเบื่อหน่าย	9
18	เป็นผู้มีน้ำ	8
19	มีระเบียบ วินัย	7
19	ลำบาก เหนื่อยมาก	7
21	รับผิดชอบ	6
21	สวัสดิการดี	6
23	ทำเพื่อส่วนรวมมากกว่าส่วนตน	5

ลำดับที่	ความเชื่อ	ความถี่
23	มนุษย์สัมพันธ์ดี	5
23	มีโอกาสก้าวหน้า	5
26	มีคุณธรรม	4
26	น่าภูมิใจ	4
28	พัฒนาคนทุกระดับชั้น	4
29	ทำกาย	3
29	มีความสำคัญ	3
29	ต้องมีความกระตือรือร้น	3
29	ใจคอเยือกเย็น	3
29	สอนได้ทุกระดับชั้น	3
34	ต้องใช้จิตวิทยา	2
34	ตรงต่อเวลา	2
34	ไม่เบียดเบียนผู้อื่น	2
34	เข้าง่าย จบง่าย	2
34	ยุติธรรม	2
34	น่าสนใจ	2
34	ปฐมนิเทศบุคคล	2
34	เรือจ้าง	2
34	คนภายนอกมองไม่ชัดหน้าซู้ตา	2
34	เงินเดือนสูง	2
34	ย้ายที่อยู่ได้ง่าย	2
45	มีคุณค่า	1
45	สังคมไม่ให้ความสำคัญ เช่น แต่ก่อน	1
45	ปลอดภัยไม่เสี่ยงต่ออันตราย	1
45	ปิดทองหลังพระ	1

ลำดับที่	ความเชื่อ	ความถี่
45	ใจน้อย	1
45	ทันสมัย	1
45	ชาวบ้านรักใคร่	1
45	ต้องมีความดีดีริเริ่มสร้างสรรค์	1
45	มีอิสระ	1
45	มีความตั้งใจจริง	1
45	มีชื่อเสียง	1

1.2 บุคคลหรือกลุ่มบุคคลอ้างอิง ที่มีอิทธิพลต่อการเลือก เข้าศึกษาต่อใน
วิทยาลัยครู

จากการแจกแจงความถี่ ได้บุคคลหรือกลุ่มอ้างอิงดังตารางที่ 2

ตารางที่ 2 บุคคลหรือกลุ่มบุคคลอ้างอิงที่มีอิทธิพลต่อการเลือก เข้าศึกษาต่อในวิทยาลัยครู เรียง
ตามลำดับความถี่

ลำดับที่	บุคคลหรือกลุ่มบุคคล	ความถี่
1	บิดา	61
2	มารดา	55
3	ญาติ	43
4	ครู อาจารย์	33
5	เพื่อน	26
6	พี่น้อง	12
7	บิดามารดา	10

2. พิจารณาคัดเลือกข้อความที่จะนำไปสร้างแบบสำรวจ

2.1 เลือกข้อความเชื่อเกี่ยวกับวิชาชีวะครู ซึ่งจากการสำรวจจากแบบสอบถาม ปลายเปิดได้ 45 ข้อความเชื่อ จากตารางที่ 1 เลือกข้อความเชื่อที่มีความถี่สูงสุดจนถึงความเชื่อที่รวมความถี่ได้ 75% ของความถี่ทั้งหมด (Ajzen and Fishbein 1980) ปรากฏว่าได้ ข้อความเชื่อ 25 ข้อความเชื่อ

2.2 เลือกบุคคลหรือกลุ่มบุคคลอ้างอิงที่มีอิทธิพลต่อการเลือกเรียนครูที่ได้รับการอ้างอิงบ่อย ๆ ถือเป็นกลุ่มอ้างอิงเด่นชัด (Ajzen and Fishbein 1980) มาใช้สร้างแบบสำรวจ ปรากฏว่าได้กลุ่มอ้างอิง 7 กลุ่ม (ดูตารางที่ 2) แต่ได้พิจารณาเลือกเฉพาะส่วนที่มีความถี่สูงเท่าที่กำหนดไว้ จึงเหลือกลุ่มอ้างอิงเพียง 5 กลุ่ม

3. นำข้อมูลจากการสำรวจข้างต้น มาสร้างแบบวัดเจตคติต่อวิชาชีวะครูซึ่งแบบวัดนี้จะประกอบไปด้วย ข้อมูลที่สำคัญ 2 ตอนด้วยกันคือ

ตอนที่ 1 เป็นแบบวัดเจตคติต่อวิชาชีวะครู ซึ่งจะมีทั้งหมด 6 ชุดด้วยกันคือ

ชุดที่ 1 วัดความเชื่อ (Belief : bi) เกี่ยวกับวิชาชีวะครูมี 25 ข้อ

ชุดที่ 2 แบ่งเป็น 2 ส่วน

ส่วนที่ 1 วัดการคล้อยตามกลุ่มอ้างอิงทางตรง (Subjective

Norm : SN) มี 5 ข้อ

ส่วนที่ 2 วัดความเชื่อเกี่ยวกับกลุ่มอ้างอิง (Normative Belief

: NBI) มี 5 ข้อ

ชุดที่ 3 วัดแรงจูงใจที่จะคล้อยตามกลุ่มอ้างอิง (Motivation to Comply

: MCI) มี 5 ข้อ

ชุดที่ 4 วัดเจตคติเชิงพฤติกรรม (Behavioral Intention : I) มี 3 ข้อ

ชุดที่ 5 วัดการประเมินผลกรรม (Outcomes Evaluative : ei) มี 25 ข้อ

ชุดที่ 6 วัดเจตคติทางตรง (Attitude toward a behavior : AB)

ด้วยมาตรจำแนกความหมายมี 5 ข้อ

ตอนที่ 2 ข้อมูลเกี่ยวกับตัวนักเรียน ได้แก่ เพศ คะแนนเฉลี่ย อาชีพบิดา

มารดา ภูมิลำเนา ฯลฯ

เกณฑ์การให้คะแนน

ในแต่ละข้อกระทงของทุกมาตรจะแบ่งออกเป็น 6 ช่วง ช่วงละ 1 คะแนน และการให้คะแนนในแต่ละมาตรเป็นดังนี้

- (1) ข้อกระทงในมาตรวัดความเชื่อเกี่ยวกับผลการกระทำ และมาตรวัดเจตนาเชิงพฤติกรรมให้คะแนนจาก 1 ถึง 6 จากมาตร ไม่ดีเลย - ดีมาก
- (2) ข้อกระทงในมาตรวัดการคล้อยตามกลุ่มอ้างอิงทางตรง และมาตรวัดความเชื่อเกี่ยวกับกลุ่มอ้างอิงให้คะแนนจาก 1 ถึง 6 จากมาตร น้อยที่สุด - มากที่สุด
- (3) ข้อกระทงในมาตรวัดแรงจูงใจที่จะคล้อยตามกลุ่มอ้างอิงให้คะแนนจาก 1 ถึง 6 จากมาตร เป็นไปไม่ได้เลย - เป็นไปได้มากที่สุด
- (4) ข้อกระทงในมาตรวัดการประเมินผลกรรมให้คะแนนจาก 1 ถึง 6 จากมาตร ไม่เห็นด้วยอย่างยิ่ง - เห็นด้วยมากที่สุด
- (5) ข้อกระทงในมาตรวัดเจตคติทางตรงให้คะแนนจาก 1 ถึง 6 จากมาตร ไม่เห็นด้วยอย่างยิ่ง - เห็นด้วยมากที่สุด
- (6) ข้อกระทงในมาตรวัดความตั้งใจที่จะประกอบวิชาชีพครูให้คะแนนจาก 1 ถึง 6 จากมาตร เป็นไปไม่ได้เลย - เป็นไปได้มากที่สุด

ประสิทธิภาพของเครื่องมือ

ก. การหาความเที่ยง (Reliability)

(1) การหาความเที่ยง โดยวิธี Test - Retest โดยการนำแบบสำรวจความเชื่อต่อวิชาชีพครู ไปทดลองใช้กับนักศึกษาครู วิชาเอกการประถมศึกษาชั้นปีที่ 1 และ 4 วิทยาลัยครูเพชรบุรีวิทยาลงกรณ์ จำนวน 38 คน โดยทำการทดลอง 2 ครั้ง ครั้งแรกเมื่อวันที่ 19 มกราคม 2532 และครั้งที่สองเมื่อวันที่ 30 มกราคม 2532 จากนั้นนำข้อมูลที่ได้ทั้ง 2 ครั้ง มาวิเคราะห์เพื่อหาค่าความเที่ยงของเครื่องมือ โดยใช้วิธีแบบเพียร์สัน (Pearson Product Moment Correlation) ได้ค่าความเที่ยงดังตารางที่ 3

(2) การหาความเที่ยง โดยวิธีวัดความคงที่ภายในด้วยสัมประสิทธิ์อัลฟา (Coefficient Alpha) โดยใช้โปรแกรมสำเร็จรูป เอส พี เอส เอส เอ็กซ์ (SPSSX) ผลปรากฏดังตารางที่ 3 และ 4

ตารางที่ 3 ค่าความเที่ยงของมาตรวัด เจตคติทางอ้อม มาตรวัด เจตคติทางตรงและมาตรวัด การคล้อยตามกลุ่มอ้างอิงทางอ้อม

ลำดับที่	มาตร	จำนวนข้อ	ค่าความเที่ยง
1	เจตคติทางอ้อมที่มีต่อวิชาชีนครู	24	.67
2	เจตคติทางตรงที่มีต่อวิชาชีนครู	5	.73
3	การคล้อยตามกลุ่มอ้างอิงทางอ้อมที่มีต่อการเลือกประกอบอาชีพ	5	.65

ตารางที่ 4 ค่าความเที่ยงของมาตรวัดในแต่ละตอน เมื่อคำนวณหาโดยวิธีวัดความคงที่ภายใน ด้วยสัมประสิทธิ์อัลฟา

ลำดับที่	มาตร	ค่าความเที่ยงครั้งที่ 1	ค่าความเที่ยงครั้งที่ 2
1	การประเมินผลกรรม (ei)	.67	.72
2	ความเชื่อ (bi)	.67	.68
3	แรงจูงใจที่จะคล้อยตามกลุ่มอ้างอิง (Mc ₁)	.77	.80
4	การคล้อยตามกลุ่มอ้างอิงทางตรง (SN)	.85	.84

ข. การหาความตรง (Validity)

ผู้วิจัย ได้ให้อาจารย์ที่ปรึกษา และอาจารย์ผู้สอนนักศึกษาในกลุ่มวิชา เอกการประถมศึกษา จากวิทยาลัยครูต่าง ๆ จำนวน 20 คน พิจารณาข้อกระทงต่าง ๆ ที่ใช้ในการวัดเจตคติต่อวิชาชีนครู จากแบบสำรวจความเชื่อเกี่ยวกับวิชาชีนครูที่ผู้วิจัยได้สร้างขึ้นตามขั้นตอนต่าง ๆ ดังกล่าวมาแล้ว โดยให้พิจารณาว่าข้อกระทงต่าง ๆ ที่กำหนดไว้นี้จะครอบคลุมเนื้อหาที่ต้องการ

วัดหรือไม่ และจากประสบการณ์ที่เคยสอนนักศึกษากลุ่มวิชาเอกนี้มานาน คิดว่ามีข้อกระทงใดบ้าง ที่ไม่สามารถจะจำแนกนักศึกษาระหว่างกลุ่มที่มีเจตคติต่อวิชาชั้นครูสูง กับกลุ่มที่มีเจตคติต่อวิชาชั้นครูต่ำ ซึ่งจากข้อคิดเห็นจากอาจารย์ทั้ง 20 คน ดังกล่าวเห็นว่าข้อกระทง ที่ควรจะต้องออกมี 3 ข้อกระทง คือข้อกระทงที่ว่า อาชีพครูหางานยาก อาชีพครูไม่ร่ำรวย และอาชีพครูมีสวัสดิการที่ไม่ดี เพราะข้อกระทง เหล่านี้จะมีลักษณะที่นักศึกษาเกือบทั้งหมด คิดเหมือน ๆ กัน และมีลักษณะค่อนข้างเป็นความจริง ซึ่งยากแก่การนัดแนะเจตคติ

จากการคำนวณหาความเที่ยงและหาความตรง รวมทั้งข้อเสนอแนะที่ได้จากการไปทดลองใช้เครื่องมือวัดความเชื่อเกี่ยวกับวิชาชั้นครู ดังกล่าวมาแล้วผู้วิจัยได้นำมาปรับปรุงใหม่ จนได้แบบสำรวจความเชื่อเกี่ยวกับวิชาชั้นครู ฉบับที่สมบูรณ์ (ดูในภาคผนวก ก)

ข. การเก็บรวบรวมข้อมูลเกี่ยวกับสถานการณ์การจัดการเรียนการสอนในกลุ่มวิชาชั้นครูและกลุ่มวิชาปฏิบัติการและฝึกประสบการณ์วิชาชั้น โดยที่ใช้แบบสัมภาษณ์

(1) กลุ่มตัวอย่างประชากร

กลุ่มตัวอย่างที่ใช้ในการตอบแบบสัมภาษณ์สถานจัดการเรียนการสอนในกลุ่มวิชาชั้นครู และกลุ่มวิชาปฏิบัติการและฝึกประสบการณ์วิชาชั้น ได้แก่ หัวหน้าคณะวิชา ครุศาสตร์ หัวหน้าโครงการฝึกประสบการณ์วิชาชั้น และคณะอาจารย์ผู้สอนรายวิชาต่าง ๆ ในกลุ่มวิชาปฏิบัติการและฝึกประสบการณ์วิชาชั้นในแต่ละรายวิชา จากวิทยาลัยครู 8 แห่ง เช่นเดียวกับกลุ่มตัวอย่างประชากรที่เป็นนักศึกษา รวมกลุ่มตัวอย่างที่เป็นอาจารย์ผู้สอน ได้รับการสัมภาษณ์รวมทั้งสิ้น 133 คน

(2) เครื่องมือที่ใช้ในการวิจัย

เครื่องมือที่ใช้ในการรวบรวมข้อมูลเกี่ยวกับสถานการณ์การจัดการเรียนการสอนในกลุ่มวิชาชั้นครูและกลุ่มวิชาปฏิบัติการและฝึกประสบการณ์วิชาชั้นเป็นแบบสัมภาษณ์ ที่ผู้วิจัยสร้างขึ้นเพื่อใช้สัมภาษณ์กลุ่มอาจารย์ ลักษณะแบบสัมภาษณ์จะแบ่งออกเป็นตอน ตอนที่ 1 จะเป็นข้อมูลส่วนตัวของผู้ให้สัมภาษณ์ ตอนที่ 2 จะเป็นการสัมภาษณ์ถึงสถานการณ์การจัดการเรียนการสอน และข้อคิดเห็นในการจัดประสบการณ์วิชาชั้น ที่จะส่งเสริมเจตคติทางบวกต่อวิชาชั้นครู (ดูในภาคผนวก ข.)

1.3 วิธีเก็บรวบรวมข้อมูล

ในการเก็บรวบรวมข้อมูลทั้งแบบสำรวจเจตคติ และแบบสัมภาษณ์อาจารย์ผู้สอน ผู้วิจัยได้ดำเนินการเก็บรวบรวมข้อมูลด้วยตนเอง ในช่วงระหว่างเดือนกุมภาพันธ์-มีนาคม 2532

1.4 การวิเคราะห์ข้อมูล

ก. การวิเคราะห์ข้อมูลจากแบบสำรวจเจตคติ จะใช้โปรแกรมคอมพิวเตอร์สำเร็จรูปแบบเอส พี เอส เอส (Statistical Package for Social Science) เพื่อคำนวณค่าร้อยละ ค่ามัชฌิมเลขคณิต และส่วนเบี่ยงเบนมาตรฐาน

ข. การวิเคราะห์ข้อมูลจากแบบสัมภาษณ์ โดยคำนวณหาร้อยละ ส่วนข้อคิดเห็นและข้อเสนอแนะต่าง ๆ จะใช้วิธีการวิเคราะห์เนื้อหา

ตอนที่ 2 การสร้างรูปแบบการจัดประสบการณ์วิชาชีพ เพื่อส่งเสริมเจตคติทางบวกต่อวิชาชีพครู

ในการสร้างรูปแบบการจัดประสบการณ์วิชาชีพ เพื่อส่งเสริมเจตคติทางบวกต่อวิชาชีพครู ผู้วิจัยจะดำเนินการต่อไปนี้คือ

2.1 กำหนดองค์ประกอบของรูปแบบการจัดประสบการณ์วิชาชีพ ซึ่งจะประกอบด้วย

(1) องค์ประกอบที่สำคัญ และลำดับขั้นตอนของการพัฒนาเจตคติตามลักษณะขององค์ประกอบนั้น ๆ

(2) เนื้อหาในส่วนที่เป็นส่วนสำคัญขององค์ประกอบแต่ละองค์ประกอบที่จะต้องพัฒนา

(3) ประเภทของกิจกรรมที่จะใช้ในการพัฒนาในแต่ละองค์ประกอบ

(4) จุดประสงค์ของการจัดกิจกรรมแต่ละประเภท

(5) วิธีดำเนินการในแต่ละกิจกรรม

(6) สถานที่ดำเนินการ

(7) ระยะเวลาที่ใช้

(8) สื่อที่จะใช้ประกอบการดำเนินการ

(9) การประเมินผลในแต่ละกิจกรรม

(10) บุคลากรที่จะดำเนินการ

2.2 อาศัยข้อมูลเบื้องต้น ซึ่งได้จากการวิเคราะห์ข้อมูลตามตารางที่ 60-69 (ดูรายละเอียด ก.) และตารางที่ 70 - 83 (ดูรายละเอียดในภาคผนวก ข.) และจากการวิเคราะห์เนื้อหา ด้านการจัดประสบการณ์วิชาชีพและด้านพฤติกรรมการเปลี่ยนแปลงเจตคติมาเป็นส่วนประกอบในการสร้างรูปแบบดังต่อไปนี้

(1) ในการพัฒนาเจตคติต่อวิชาชีวเคมี จะให้ได้ผลดีจำต้องอาศัยแนวคิดและหรือทฤษฎีหลายอย่างประกอบกัน อันได้แก่ ทฤษฎีการเข้าสู่วิชาชีวเคมี ทฤษฎีการเปลี่ยนเจตคติ ทฤษฎีการเสริมแรงและทฤษฎีการให้ข่าวสาร

(2) รูปแบบการจัดประสบการณ์วิชาชีวเคมีที่ได้เสนอขึ้นใหม่ ใช้หลักการผสมผสานกับรูปแบบปัจจุบันที่ใช้กันอยู่ ทั้งนี้เพราะอาจารย์ผู้สอนกลุ่มวิชาชีวเคมี และกลุ่มประสบการณ์วิชาชีวเคมี ส่วนใหญ่ ให้ข้อคิดเห็นว่า รูปแบบปัจจุบันที่กรรมการฝึกหัดครู ให้วิทยาลัยครูต่าง ๆ ใช้อยู่นั้น ในด้านนโยบายและหลักการดีมาก อยู่แล้ว เพียงแต่มีปัญหาในการปฏิบัติเท่านั้น ถ้ามีการปรับปรุงในเรื่องขั้นตอน และรายละเอียดบางประการ เชื่อว่าจะเป็นรูปแบบที่สมบูรณ์ได้ตามข้อมูลในตารางที่ 76 - 77 ภาคผนวก ข.

(3) จากการสัมภาษณ์หัวหน้าฝ่ายฝึกประสบการณ์วิชาชีวเคมี ทั้ง 8 แห่งที่เป็นกลุ่มตัวอย่าง และจากการศึกษาเอกสาร รายละเอียดของการจัดประสบการณ์วิชาชีวเคมีของทุกแห่งดังกล่าว พบว่า ในทางปฏิบัติ วิทยาลัยครู 7 ใน 8 แห่ง ไม่ได้จัดประสบการณ์วิชาชีวเคมีครบ 4 ขั้นตอน ตามลำดับขั้น แต่ได้มีการรวมขั้นตอน เหลือ 3 ขั้นตอนบ้าง 2 ขั้นตอนบ้าง เช่น รวมขั้น 1 กับ 2 หรือขั้น 2 กับ 3 มีเพียงแห่งเดียวที่พบว่า จัดทุกขั้นตอน แต่ก็ได้ลดจำนวนเวลาที่ต้องใช้ในการทำกิจกรรมนั้น ๆ ลง เช่นหลักสูตร กำหนดว่าต้องใช้เวลา 2 สัปดาห์ ก็ลดเหลือเพียง 1 สัปดาห์ เป็นต้น ดังตารางที่ 79 และข้อเสนอแนะในภาคผนวก ข.

(4) ด้านเจตคติต่อวิชาชีวเคมี ของนักศึกษาชั้นปีที่ 1 และ 4 ไม่แตกต่างกัน กับทั้งความตั้งใจในการประกอบอาชีพครู ของนักศึกษาระดับปี 1 สูงกว่านักศึกษาระดับปี 4 ซึ่งมีความแตกต่างกันอย่างมีนัยสำคัญทางสถิติที่ระดับ .01 ดังตารางที่ 63 ในภาคผนวก ก. ฉะนั้น นักศึกษาชั้นปีที่ 4 จึงเป็นกลุ่มตัวอย่างประชากรที่ควรจะได้รับการพัฒนาเจตคติต่อวิชาชีวเคมีมากที่สุด และลดหลั่นลงมาเป็นปีที่ 3, 2 และ 1 ตามลำดับ โดยที่สามารถจะจัดรวมชั้นปีที่ 1 และ 2 ได้ด้วยกัน ตามข้อเสนอแนะส่วนใหญ่ที่ได้จากการสัมภาษณ์อาจารย์ผู้สอน และจากการวิเคราะห์เนื้อหา ในหลักสูตร ที่พบว่า นักศึกษาปีที่ 1 ยังไม่มีพื้นฐานทางด้านวิชาชีวเคมีเพียงพอที่จะออกไปสัมผัสกับโรงเรียน ดังข้อเสนอแนะในท้ายภาคผนวก ข.

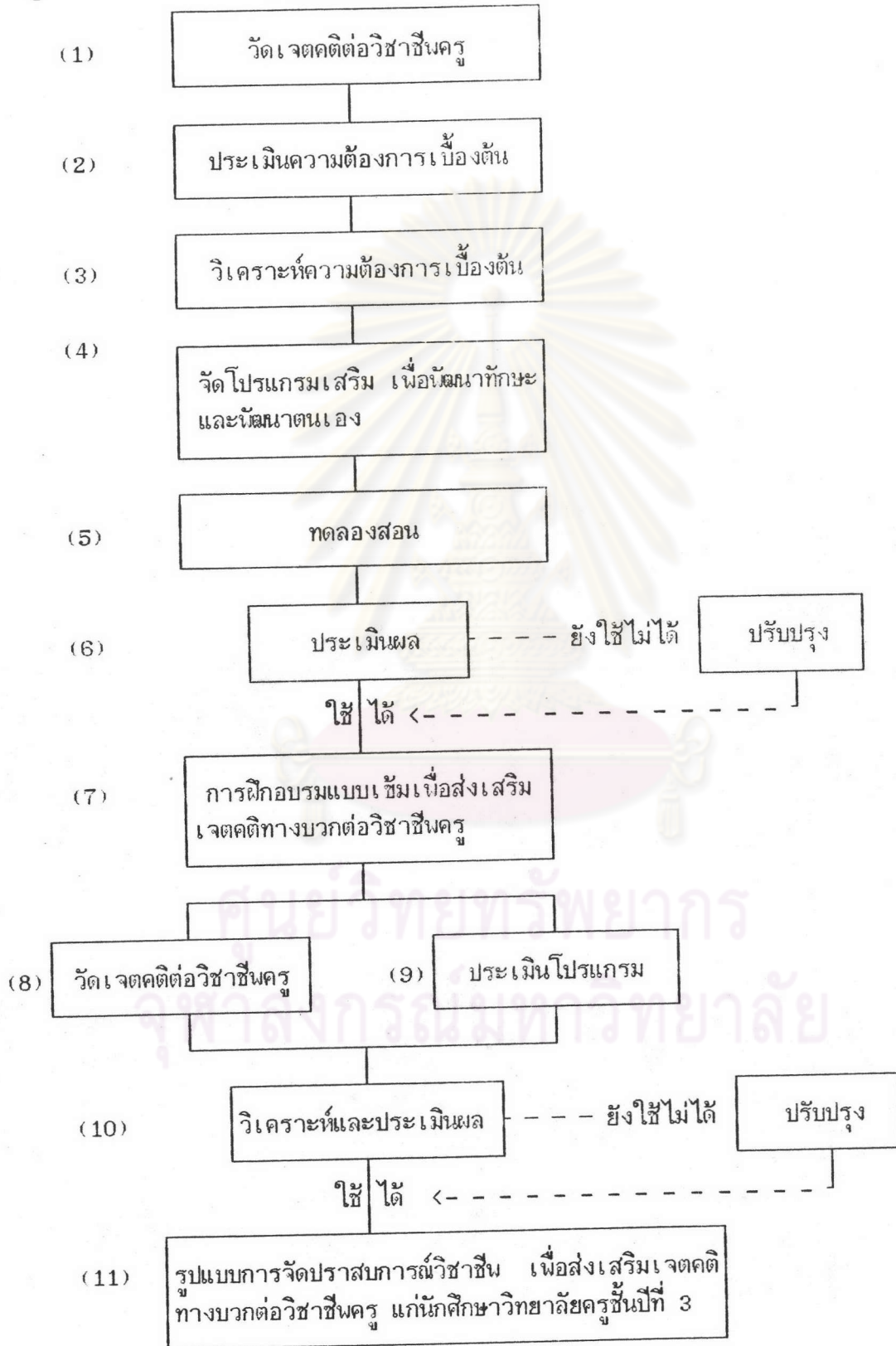
5. จากองค์ประกอบที่สำคัญ 4 ประการ ตามสมมุติฐาน ประกอบด้วยแนวคิดและทฤษฎีต่าง ๆ ที่เกี่ยวข้องรวมทั้ง ผลการวิเคราะห์ข้อมูลเบื้องต้น ดังกล่าวมาแล้ว สามารถเขียนสรุปเป็นแผนภูมิ เพื่อเสนอภาพรวมที่จะแสดงถึงขั้นตอนต่าง ๆ ของรูปแบบการจัดประสบการณ์วิชาชีวเคมี เพื่อส่งเสริมเจตคติทางบวกต่อวิชาชีวเคมีให้แก่นักศึกษาตั้งแต่ชั้นปีที่ 1-4 ได้ดังต่อไปนี้คือ

เนื่องจากผลการวิเคราะห์ข้อมูลเบื้องต้นชี้ชัดว่า ควรจะได้มีการพัฒนาเจตคติต่อวิชาชีวเคมีแก่นักศึกษาปีที่ 4 เป็นเป้าหมายสำคัญ ดังนั้น ในการวิจัยครั้งนี้จึงมุ่งเพื่อทดลองรูปแบบที่ได้นำเสนอ แก่นักศึกษาปีที่ 4 เป็นกลุ่มเป้าหมายแรก และได้ทดลองกับกลุ่มนักศึกษาปีที่ 3 เป็นกลุ่มเป้าหมายรองอีกด้วย ในที่นี้จึงขอเสนอแผนภูมิที่แสดงขั้นตอนของการดำเนินการตามรูปแบบที่จะส่งเสริมเจตคติทางบวกต่อวิชาชีวเคมีแก่นักศึกษาปีที่ 3 และ 4 อย่างละเอียดดังต่อไปนี้คือ



ศูนย์วิทยทรัพยากร
จุฬาลงกรณ์มหาวิทยาลัย

แผนภูมิที่ 11 แสดงขั้นตอนการส่งเสริมเจตคติทางบวกต่อวิชาชีวศรุแก่นักศึกษาระดับชั้นปีที่ 3



รายละเอียดของขั้นตอนการดำเนินการวิจัย เพื่อส่งเสริมเจตคติทางบวกต่อวิชาชีวเคมีแก่นักศึกษาระดับชั้นปีที่ 3

ขั้นที่ 1 ทำการวัดเจตคติต่อวิชาชีวเคมี (Pretest) ของนักศึกษาครูที่เป็นกลุ่มตัวอย่าง โดยใช้แบบวัดเจตคติต่อวิชาชีวเคมี ที่ได้สร้างขึ้น โดยอาศัยทฤษฎีของพิชชิน (รายละเอียดของแบบวัดเจตคติต่อวิชาชีวเคมี อยู่ในภาคผนวก ก)

ขั้นที่ 2 ประเมินความต้องการเบื้องต้น (Needs Assessment) ของนักศึกษา โดยใช้แบบสอบถาม แบบสอบถามนี้ประกอบด้วยเนื้อหาที่สำคัญ 2 ส่วน คือ ส่วนที่ 1 จะเป็นการสอบถามถึงกิจกรรมและผลที่ได้รับขณะที่นักศึกษาได้ไปฝึกประสบการณ์วิชาชีวเคมี ในขั้นตอนการสังเกต และขั้นตอนการเป็นผู้ช่วยครู ส่วนที่ 2 จะเป็นการให้นักศึกษาได้ประเมินความมั่นใจและความต้องการของตนเองว่ามีความพร้อมเพียงพอที่จะออกไปฝึกประสบการณ์วิชาชีวเคมี ในชั้นทดลองสอน อยู่มากน้อยเพียงใด และมีสิ่งใดที่นักศึกษาต้องการที่จะพัฒนาตนเองให้พร้อมก่อนที่มีโอกาสออกไปฝึกประสบการณ์เต็มรูป (ฝึกสอน) ต่อไป (รายละเอียดของแบบประเมินความต้องการเบื้องต้นอยู่ในภาคผนวก ค)

ขั้นที่ 3 วิเคราะห์ความต้องการเบื้องต้น จากแบบสอบถามที่ได้ในขั้นที่ 2 เพื่อใช้เป็นข้อมูลในการจัดกิจกรรมในโปรแกรมเสริม เพื่อพัฒนาทักษะการสอนและพัฒนาตนเอง ของนักศึกษาต่อไป

ขั้นที่ 4 จัดโปรแกรมเสริมเพื่อพัฒนาทักษะการสอนและพัฒนาตนเอง ควบคู่ไปกับการเรียนในกลุ่มวิชาปฏิบัติการและฝึกประสบการณ์วิชาชีวเคมี ในภาคเรียนที่ 2/2532

ขั้นที่ 5 นักศึกษาออกไปทดลองสอน ภายใต้การได้รับคำแนะนำ และการเป็นแบบอย่างที่ดี จากอาจารย์พี่เลี้ยง และการนำเอาระบบการปรับปรุงการสอนภายใต้การนิเทศแบบกลุ่มเพื่อน ไปใช้ด้วย

ขั้นที่ 6 เมื่อเสร็จสิ้นการทดลองสอน ทำการประเมินผลว่ามีทักษะการสอนใดที่นักศึกษาค้นไต่ยังบกพร่อง หรือมีความสามารถต่ำกว่าเกณฑ์ที่กำหนดได้ก็ทำการปรับปรุงเป็นรายบุคคลและรายกรณี

ขั้นที่ 7 จัดฝึกอบรมแบบเข้ม (Intensive Course) เพื่อมุ่งส่งเสริมเจตคติทางบวกต่อวิชาชีวเคมีโดยตรง โดยวัดในลักษณะการประชุมปฏิบัติการ (ดังรายละเอียดในภาคผนวก ก.)

ขั้นที่ 8 เมื่อเสร็จสิ้นการฝึกอบรมแบบเข้ม ทำการวัดเจตคติต่อวิชาชีวเคมี โดยใช้แบบวัดเจตคติต่อวิชาชีวเคมี ชุดเดิม (Post test)

ขั้นที่ 9 ทำการประเมินโปรแกรม โดยใช้แบบประเมินที่ได้สร้างขึ้น (ดูรายละเอียดในภาคผนวก ช.)

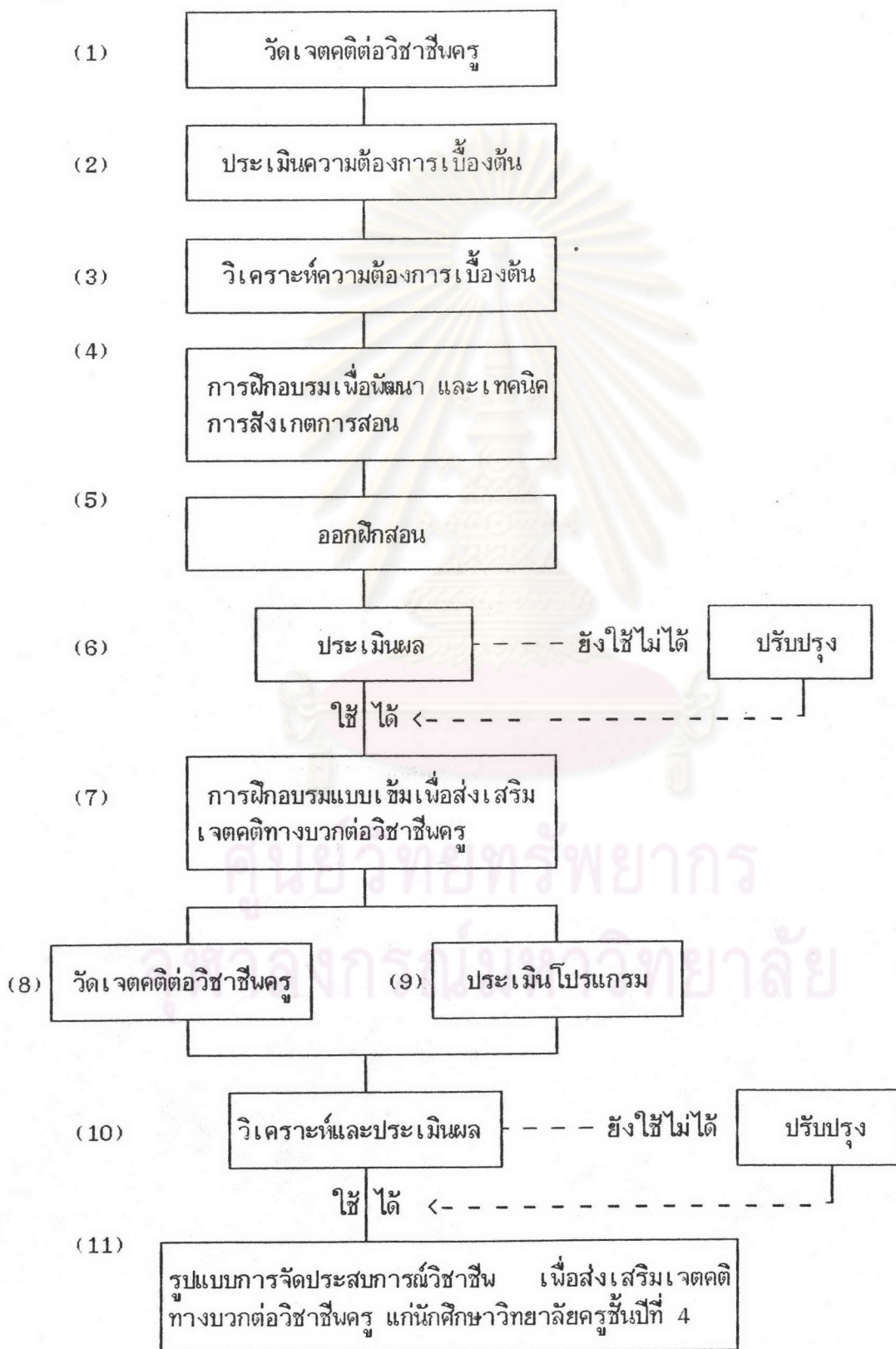
ขั้นที่ 10 วิเคราะห์เปรียบเทียบหาความแตกต่างของผลที่ได้จากการจัดเจตคติต่อวิชาชีวศูร ก่อนการทดลอง กับหลังจากการทดลอง โดยใช้สถิติ t - test ขณะเดียวกันเปรียบเทียบคุณลักษณะการของนักศึกษาเป็นรายบุคคลโดยใช้กราฟเส้น แสดงถึงอัตราการเปลี่ยนแปลงเจตคติดังกล่าวด้วย

ซึ่งในการทดลองดังกล่าว ผู้วิจัยได้ดำเนินการเก็บรวบรวมข้อมูลจากกลุ่มตัวอย่างทั้ง 2 กลุ่ม ทั้งก่อนและหลังการทดลอง เพื่อเปรียบเทียบผลการเปลี่ยนแปลงเจตคติต่อวิชาชีวศูร ทั้งในด้านการประเมินค่า ความเชื่อ และความตั้งใจใฝ่ประกอบอาชีพศูร รวมทั้งประเมินผลสำเร็จของการจัดสัมมนา เพื่อนัดนาเจตคติของกลุ่มตัวอย่าง โดยคำนวณค่าเฉลี่ยมัชฌิมเลขคณิต (X) ส่วนเบี่ยงเบนมาตรฐาน (S.D) และทดสอบผลการเปลี่ยนแปลงด้วยสถิติค่า t - test

ขั้นที่ 11 นำผลที่ได้จากการประเมินในขั้นที่ 9 และการวิเคราะห์ข้อมูลในขั้นที่ 10 มาพิจารณา เพื่อปรับปรุงขั้นตอนต่างๆ ตลอดจนรายละเอียดของรูปแบบการจัดประสบการณ์วิชาชีวศูร เพื่อส่งเสริมเจตคติทางบวกต่อวิชาชีวศูร ให้แก่นักศึกษาระดับชั้นปีที่ 3 ต่อไป

ศูนย์วิทยทรัพยากร
จุฬาลงกรณ์มหาวิทยาลัย

แผนภูมิที่ 12 แสดงขั้นตอนการส่งเสริมเจตคติทางบวกต่อวิชาชั้นครูแก่นักศึกษาระดับชั้นปีที่ 4



รายละเอียดของขั้นตอนการดำเนินการวิจัย เพื่อส่งเสริมเจตคติทางบวกต่อวิชาชีวเคมีแก่นักศึกษา
ระดับชั้นปีที่ 4

ขั้นที่ 1 ทำการวัดเจตคติต่อวิชาชีวเคมี (Pretest) ของนักศึกษาที่เป็นกลุ่มตัวอย่าง
โดยใช้แบบวัดเจตคติต่อวิชาชีวเคมี ที่ได้สร้างขึ้นโดยอาศัยทฤษฎีของพีชบีเน (รายละเอียดของ
แบบวัดเจตคติต่อวิชาชีวเคมี อยู่ในภาคผนวก ก.)

ขั้นที่ 2 ประเมินความต้องการเบื้องต้น (Needs Assessment) ของนักศึกษา
โดยใช้แบบสอบถาม แบบสอบถามนี้จะมุ่งเห็นความสำคัญของการเตรียมตัวเข้าสู่วิชาชีวเคมี ว่า
นักศึกษามีความพร้อมในด้านต่าง ๆ เพียงพอแล้วหรือไม่ อย่างไร และมีสิ่งใดที่นักศึกษาต้องการ
ที่จะพัฒนาตนเองในช่วงระยะเวลา สัปดาห์นี้ เพื่อให้พร้อมที่จะเข้าสู่วิชาชีวเคมีในอนาคตอันใกล้
นี้ได้เป็นอย่างดี (รายละเอียดของแบบประเมินอยู่ในภาคผนวก ค.)

ขั้นที่ 3 วิเคราะห์ความต้องการเบื้องต้น จากแบบสอบถามที่ได้ในขั้นที่ 2 เพื่อใช้
เป็นข้อมูลในการจัดกิจกรรม การฝึกอบรมเพื่อเตรียมตัวนักศึกษาให้พร้อมก่อนที่จะออกฝึกอบรม

ขั้นที่ 4 จัดโปรแกรมการฝึกอบรมนักศึกษา เพื่อเตรียมตัวนักศึกษาให้พร้อมก่อนที่จะ
ออกฝึกสอน โดยโปรแกรมนี้อาจจะรวมเอาเนื้อหา เทคนิคการสังเกตการสอน เอาไว้ด้วย เพื่อ
ให้นักศึกษาสามารถเอาไปใช้ขณะที่ออกไปฝึกสอนด้วย การฝึกอบรมนี้จะใช้ระยะเวลา 5 วัน
โดยส่วนหนึ่งของโปรแกรมการฝึกอบรมจะปรับปรุงมาจากผลการวิจัยของณรงค์ พุทธิชีวิน ซึ่งได้
ศึกษาถึงผลการให้ข้อมูลย้อนกลับระหว่างกลุ่มเพื่อนที่มีต่อสมรรถภาพการสอนของนักศึกษาฝึกสอน
(ดูรายละเอียดโครงการฝึกอบรมในภาคผนวก ง.)

ขั้นที่ 5 ให้นักศึกษาออกฝึกสอนเป็นเวลา 12 สัปดาห์ โดยใช้หน่วยฝึกสอนตามที่ทาง
วิทยาลัยครูได้เคยจัดส่งนักศึกษาไปฝึกสอน แต่มีข้อแม้ว่า ให้พิจารณาจัดอาจารย์ที่เลี้ยงมีลักษณะ
ที่จะเป็นตัวอย่างที่ดี แก่ นักศึกษาได้ ทั้งในด้านการสอน และการประพฤติปฏิบัติในฐานะที่เป็นครู

ในขณะที่นักศึกษากำลังออกฝึกสอน จะใช้ระบบการนิเทศ โดยอาศัยข้อมูลย้อนกลับ
ระหว่างกลุ่มเพื่อน โดยจะใช้เครื่องมือจากการวิจัยของณรงค์ พุทธิชีวิน ที่ทำการวิจัยเรื่องผล
ของการให้ข้อมูลย้อนกลับระหว่างกลุ่มเพื่อนที่มีต่อสมรรถภาพการสอนมาใช้ แต่เนื่องจากกลุ่มตัว
อย่างที่ณรงค์ พุทธิชีวิน ทำการศึกษาทดลอง เป็นกลุ่มตัวอย่างที่เป็นนักศึกษาครูของวิทยาลัยครู
สุราษฎร์ธานี ซึ่งเครื่องมือต่าง ๆ ที่ใช้ในการวิจัยบางอย่างได้อาศัยข้อมูลพื้นฐานเฉพาะจาก
อาจารย์และนักศึกษาจากวิทยาลัยครูสุราษฎร์ธานีเท่านั้น เช่น การสร้างแบบสังเกตพฤติกรรม
การสอน อาศัยข้อคิดเห็นจากอาจารย์นิเทศก์ ในวิทยาลัยครูสุราษฎร์ธานีโดยเฉพาะ สำหรับ

ในการวิจัยครั้งนี้ จะนำเครื่องมือต่าง ๆ มาปรับปรุง เพื่อให้ใช้ได้เหมาะสมกับสถานการณ์ทั่ว ๆ ไปของวิทยาลัยครูทั้งหลายด้วย (ดูรายละเอียดวิธีการสร้างเครื่องมือในภาคผนวก ก.)

ขั้นที่ 6 ประเมินผลพฤติกรรมการสอนนักศึกษาหลังจากเสร็จสิ้นการฝึกสอน ขณะเดียวกันก็ประเมินผลทักษะและคุณลักษณะต่าง ๆ ของนักศึกษาว่า ตลอดระยะเวลาของการฝึกสอนนักศึกษา สามารถพัฒนาตนเองไปพร้อมทั้งด้านความรู้ความสามารถทักษะ และเจตคติ ให้พร้อมที่จะเข้าสู่วิชาชีพที่แท้จริงหรือไม่ ถ้ามีการบกพร่อง ไม่ถึงเกณฑ์ที่กำหนด ก็ทำการปรับปรุง

ขั้นที่ 7 จัดฝึกอบรมแบบเข้ม (Intensive Course) เพื่อมุ่งส่งเสริมเจตคติทางบวกต่อวิชาชีพครู โดยเฉพาะ โดยจะมุ่งส่งเสริมในส่วนที่ทำให้นักศึกษา ได้มีความพร้อมที่จะเข้าสู่วิชาชีพครูอย่างแท้จริง ตลอดจนให้ความรู้ในเรื่องการหางานทำ การให้ตระหนักถึงความสำคัญของปัญหาในวิชาชีพครู ฯลฯ (ดูรายละเอียดในภาคผนวก ก.)

ขั้นที่ 8 เมื่อเสร็จสิ้นการฝึกอบรมแบบเข้ม ทำการวัดเจตคติต่อวิชาชีพครู โดยใช้แบบวัดเจตคติต่อวิชาชีพครู ชุดเดิม (Post test)

ขั้นที่ 9 ทำการประเมินโปรแกรมการจัดประสบการณ์วิชาชีพครูทั้งหมด โดยใช้แบบประเมินที่ได้สร้างขึ้น (ดูรายละเอียดแบบประเมินในภาคผนวก จ, ฉ. และ ช.)

ขั้นที่ 10 วิเคราะห์เปรียบเทียบหาความแตกต่างของผลที่ได้จากการวัดเจตคติต่อวิชาชีพครู ก่อนการทดลอง กับหลังจากการทดลอง

ขั้นที่ 11 นำผลที่ได้จากการประเมิน ในขั้นที่ 9 และการวิเคราะห์ในขั้นที่ 10 มาพิจารณาเพื่อปรับปรุงขั้นตอนต่าง ๆ ตลอดจนรายละเอียดของรูปแบบการจัดประสบการณ์วิชาชีพครู เพื่อส่งเสริมเจตคติทางบวกต่อวิชาชีพครู ให้แก่นักศึกษา ระดับชั้นปีที่ 4 ต่อไป

ตอนที่ 3 การนำรูปแบบการจัดประสบการณ์วิชาชีพครู เพื่อส่งเสริมเจตคติทางบวกต่อวิชาชีพครู ที่ได้สร้างและพัฒนาขึ้น ไปทดลองใช้ในสถานการณ์จริง

3.1 การดำเนินการทดลอง

ลักษณะการทดลอง จะมีกลุ่มทดลองและกลุ่มควบคุม มี Pretest และ Post test

กลุ่มทดลอง ได้แก่ นักศึกษาชั้นปีที่ 3 และปีที่ 4 วิชาเอกการประถมศึกษา หลักสูตร 4 ปี ที่กำลังศึกษาอยู่ในภาคเรียนที่ 2/2532 ณ วิทยาลัยครูสุรินทร์

กลุ่มควบคุม ได้แก่ นักศึกษาชั้นปีที่ 3 และปีที่ 4 วิชาเอก การประถมศึกษา หลักสูตร 4 ปี ที่กำลังศึกษาอยู่ในภาคเรียนที่ 2/2532 ณ วิทยาลัยครูบุรีรัมย์

การที่ได้ตัดสินใจเลือกวิทยาลัยครูบุรีรัมย์มาเป็นกลุ่มควบคุมคู่กับวิทยาลัยสุรินทร์ ด้วยเหตุที่วิทยาลัยครูบุรีรัมย์ มีความเหมือนและหรือคล้ายคลึงกับ วิทยาลัยครูสุรินทร์หลายประการดังต่อไปนี้คือ

- (1) ต่างก็สังกัดอยู่สหวิทยาลัยเดียวกัน คือ สหวิทยาลัยอีสานใต้
- (2) ต่างก็มีนักศึกษาไปรแกรมการประถมศึกษา หลักสูตร 4 ปี ครบทุกชั้นเรียนในปีการศึกษา 2532 นี้
- (3) นักศึกษาชั้นปีที่ 1 - 3 ของไปรแกรมการประถมศึกษาหลักสูตร 4 ปี ต่างก็เป็นนักศึกษาในโครงการครูทายาททุกคนเหมือนกัน ส่วนปีที่ 4 มีขสมกับนักศึกษาภาคปกติ แต่ก็ไม่อัตราร้อยที่ใกล้เคียงกัน
- (4) จำนวนนักศึกษาในแต่ละชั้น มีใกล้เคียงกัน โดยเฉพาะนักศึกษาชั้นปี 3 และปีที่ 4 ซึ่งจัดเป็นกลุ่มตัวอย่าง
- (5) สภาพพื้นฐานของนักศึกษา จากข้อมูลส่วนตัว นักศึกษาจากทั้งสองวิทยาลัยมีภูมิหลัง ไม่แตกต่างกัน
- (6) ด้านคณาจารย์ผู้รับผิดชอบในการสอนไปรแกรมการประถมศึกษาของทั้งสองวิทยาลัย มีคุณวุฒิและประสบการณ์ในการทำงานใกล้เคียงกัน
- (7) นักศึกษามีโอกาสได้เข้าร่วมกิจกรรมเดียวกัน ในโครงการครูทายาทภาคฤดูร้อน คือ ทั้งสหวิทยาลัยได้มีการหมุนเวียนเป็นเจ้าภาพจัด และให้นักศึกษาจากวิทยาลัยอื่นมาร่วมกิจกรรมด้วย นับได้ว่า นักศึกษาทั้งสองแห่งมีโอกาสได้รับประสบการณ์เสริมมาก่อนอย่างเท่าเทียมกัน

ตัวแปรในการวิจัย

ตัวแปรอิสระ คือ รูปแบบการจัดประสบการณ์วิชาชีวะ

ตัวแปรตาม คือ เจตคติต่อวิชาชีวะครู

3.2 การประเมินรูปแบบการจัดประสบการณ์วิชาชีวะครูที่ได้สร้างและพัฒนาขึ้น

- (1) โดยการเปรียบเทียบคะแนนเจตคติต่อวิชาชีวะครูที่มีก่อนและหลังการทดลองของนักศึกษาครู จากการใช้ทดสอบทางสถิติด้วยค่า t -test ซึ่งในการเปรียบเทียบคะแนนเจตคติต่อวิชาชีวะครูในครั้งนี้จะมีการเปรียบเทียบทั้งในส่วนที่เป็นคะแนนรวม และคะแนนในแต่ละส่วนของการประเมินเจตคติแต่ละองค์ประกอบด้วย

(2) จากผลการประเมินโครงการย่อยต่าง ๆ ที่ได้จัดขึ้นซึ่งถือว่าเป็นองค์ประกอบสำคัญ ทุกองค์ประกอบของรูปแบบการจัดประสบการณ์วิชาชีพที่ได้นำเสนอในครั้งนี้



ศูนย์วิทยทรัพยากร
จุฬาลงกรณ์มหาวิทยาลัย