



บทที่ 3

ชุมชน เมืองในประเทศไทย

ชุมชน เมืองในประเทศไทย เมื่อพิจารณาในฐานะที่เป็นระบบสังคมระบบหนึ่ง จะประกอบด้วยระบบย่อย ๆ ที่มีความสัมพันธ์กันอย่างสลับซับซ้อนระหว่างระบบเศรษฐกิจ ระบบสังคม ระบบการเมืองการปกครอง ระบบกายภาพ และองค์ประกอบสำคัญที่ประสานให้เกิดความสัมพันธ์ของระบบต่าง ๆ คือ ประชากร ในบทนี้จะศึกษาถึงลักษณะโดยทั่วไปของแต่ละระบบ เพื่อให้สามารถนำแนวความคิดเกี่ยวกับการแยกย่อยและการผสมผสานที่อธิบายการเปลี่ยนแปลงทางสังคมในชุมชนเมืองโดยทั่วไป มาประยุกต์ในการศึกษาระดับการพัฒนาของชุมชนเมืองของไทยได้อย่างเหมาะสม

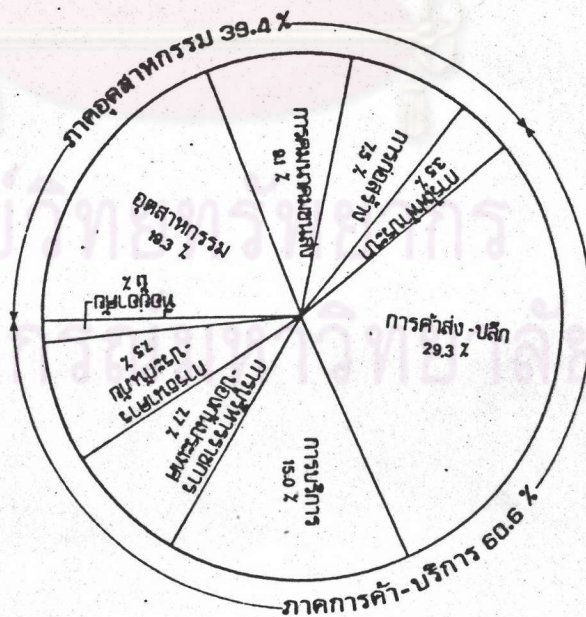
ระบบเศรษฐกิจ

กิจกรรมทางเศรษฐกิจในชุมชนเมืองไทยโดยทั่วไป ได้แก่ กิจกรรมในภาคอุตสาหกรรม และภาคการค้าบริการ ภาคอุตสาหกรรมประกอบด้วย การอุตสาหกรรม การก่อสร้าง การไฟฟ้า-ประปา การคมนาคมขนส่ง และภาคการค้าบริการประกอบด้วย การค้าส่ง-ปลีก การธนาคาร-ประกันภัย-อสังหาริมทรัพย์ ที่อยู่อาศัย การบริหารราชการและป้องกันประเทศ การบริการ ในแต่ละสาขาเศรษฐกิจนี้ยังประกอบด้วยกิจกรรมประเภทต่าง ๆ เช่น สาขาอุตสาหกรรมประกอบด้วย อุตสาหกรรมประเภทใหญ่ ๆ 13 ประเภท ซึ่งแต่ละประเภทยังประกอบด้วยอุตสาหกรรมชนิดต่าง ๆ ย่อยลงไปอีก กิจกรรมทางเศรษฐกิจแต่ละประเภทยังแสดงให้เห็นถึงความหลากหลายในกิจกรรมเพื่อการยังชีพของประชากรเมืองซึ่งต้องใช้ความรู้ ความสามารถ ความเชี่ยวชาญ แตกต่างกันไป จึงเป็นการสะท้อนให้เห็นถึงการแบ่งงานกันทำหรือการแยกย่อยด้านเศรษฐกิจของชุมชนเมือง การแบ่งงานกันทำตามความสามารถ ความเชี่ยวชาญของประชากรในแต่ละเมืองประกอบกับความได้เปรียบด้านทรัพยากรธรรมชาติ สภาพภูมิประเทศทำเลที่ตั้งของเมือง และสภาพที่เอื้ออำนวยภายในเมือง ทำให้เมืองแต่ละแห่งมีบทบาทด้านเศรษฐกิจที่เด่นและค้ำยคดลจจนแนวโน้มนในการพัฒนาในแต่ละสาขาเศรษฐกิจแตกต่างกันไป เศรษฐกิจของเมืองนี้สามารถศึกษาได้จากมูลค่าการผลิต ในภาคอุตสาหกรรม และการค้าบริการ ผลการศึกษาจะเป็นข้อมูลเบื้องต้นประกอบการวางแผนพัฒนาให้เหมาะสมกับพื้นที่ต่อไป

I 10295446

เมื่อพิจารณามูลค่าการผลิต¹ ของกิจกรรมเศรษฐกิจภาคเมือง ในปี 2522 พบว่า สัดส่วนมูลค่าการผลิตระหว่างภาคอุตสาหกรรม : ภาคการค้าบริการ เท่ากับ 41 : 59 และ สัดส่วนนี้ได้เปลี่ยนแปลงมาเป็น 38 : 62 ในระยะเวลา 5 ปีต่อมาคือ ในปี 2527 (ตารางที่ 3.1) นั่นคือมูลค่าการผลิตในภาคอุตสาหกรรมลดลง เป็นสัดส่วนร้อยละ 3 ของมูลค่าการผลิตรวม ซึ่งเท่ากับสัดส่วนที่เพิ่มขึ้นในภาคการค้าบริการ (แผนภูมิ 3.1) แสดงให้เห็นว่าชุมชนเมืองมีการเปลี่ยนแปลงโครงสร้างการผลิตไปในทิศทางของการขยายตัวในภาคการค้าบริการมากขึ้น และเมื่อพิจารณามูลค่าการผลิตในแต่ละสาขาเศรษฐกิจ พบว่า กิจกรรมทางเศรษฐกิจที่มีบทบาทสำคัญของเมือง ได้แก่ การค้าส่ง-ปลีก อุตสาหกรรม และการบริการ โดยมีมูลค่าการผลิตอยู่ในระดับสูงคือ เป็นสัดส่วนร้อยละ 29.3, ร้อยละ 19.3 และร้อยละ 15.0 ตามลำดับ กิจกรรมที่มีความสำคัญในระดับรองลงมาคือ การคมนาคมขนส่ง การบริหารราชการและป้องกันประเทศ การธนาคาร-ประกันภัย การก่อสร้าง โดยมีมูลค่าการผลิตอยู่ในระดับปานกลางคือ ร้อยละ 9.1, ร้อยละ 7.7, ร้อยละ 7.5 และร้อยละ 7.5 ตามลำดับ และกิจกรรมที่มีมูลค่าการผลิตในระดับต่ำคือ ร้อยละ 3.5 และร้อยละ 1.1 ได้แก่ การไฟฟ้า-ประปา และที่อยู่อาศัย ตามลำดับ (แผนภูมิที่ 3.2 และตารางที่ 3.2)

แผนภูมิ 32 แสดงสัดส่วนมูลค่าการผลิตสาขาเศรษฐกิจ ภาคเมือง ปี 2527



¹ในปี 2527 ตามราคาคงที่ปี 2515 พิจารณาจากข้อมูลระดับจังหวัด จำนวน 37 จังหวัด ที่ครอบคลุมพื้นที่ศึกษา เพื่อให้สอดคล้องกับการนำไปประยุกต์ใช้ในบทต่อไป

ตารางที่ 3.1 มูลค่าผลิตภัณฑ์ภาคเมือง ปี 2522 และ ปี 2527 (ตามราคาคงที่ปี 2515)

หน่วย: ล้านบาท

| จังหวัด | มูลค่าผลิตภัณฑ์ปี 2522 | | สัดส่วน | มูลค่าผลิตภัณฑ์ปี 2527 | | สัดส่วน |
|---------------|------------------------|-----------|---------|------------------------|-----------|---------|
| | ภาคอุตสาหกรรม | ภาคบริการ | | ภาคอุตสาหกรรม | ภาคบริการ | |
| เชียงราย | 432 | 1,368 | 24:76 | 567.6 | 2,131.1 | 21:79 |
| เชียงใหม่ | 1,220 | 2,438.8 | 33:67 | 1,526.8 | 3,507.9 | 30:70 |
| น่าน | 207.8 | 468 | 31:69 | 239.8 | 615.6 | 28:72 |
| ลำปาง | 743.2 | 1,134.6 | 40:60 | 921.2 | 1,534.7 | 38:62 |
| พิษณุโลก | 565.5 | 986.4 | 36:64 | 670.7 | 1,297.2 | 34:66 |
| เพชรบุรี | 282.2 | 722.5 | 28:72 | 382.5 | 1,148.5 | 25:75 |
| นครสวรรค์ | 839.3 | 1,356.1 | 38:62 | 1,093.1 | 1,747.8 | 39:61 |
| อุตรธานี | 741.4 | 1,402.5 | 35:65 | 1,062.9 | 2,109.2 | 34:66 |
| หนองคาย | 299.6 | 566.9 | 35:65 | 314.1 | 842.7 | 27:73 |
| ศรีสะเกษ | 344.6 | 898 | 28:72 | 367.8 | 1,261.5 | 23:77 |
| สุรินทร์ | 552.6 | 822.8 | 40:60 | 636.0 | 1,364.4 | 32:68 |
| ชัยภูมิ | 384.2 | 748.5 | 34:66 | 338.7 | 997.3 | 25:75 |
| นครราชสีมา | 1,369.6 | 2,105.7 | 39:61 | 2,215.8 | 3,582.7 | 38:62 |
| บุรีรัมย์ | 326.1 | 828.7 | 28:72 | 478.9 | 1,344.2 | 26:74 |
| อุบลราชธานี | 691.3 | 1,443.6 | 32:68 | 908.8 | 2,209.6 | 29:71 |
| ยโสธร | 196.1 | 476.6 | 29:71 | 258.8 | 628.1 | 29:71 |
| สมุทรสาคร | 859.6 | 671.5 | 56:44 | 1,503.3 | 812 | 65:35 |
| นครปฐม | 1,486.5 | 1,154.9 | 56:44 | 1,657.4 | 1,489.2 | 53:47 |
| ชุมพร | 258.1 | 524.4 | 33:67 | 269.1 | 688.6 | 28:72 |
| ตรัง | 341 | 714.5 | 32:68 | 382.5 | 884.9 | 30:70 |
| นครศรีธรรมราช | 611 | 1,513.2 | 29:71 | 993.9 | 2,239.5 | 31:69 |
| นราธิวาส | 201 | 609.6 | 25:75 | 406.9 | 828.2 | 33:67 |
| ปัตตานี | 267.4 | 678.7 | 28:72 | 335 | 843.2 | 28:72 |

ตารางที่ 3.1 (ต่อ)

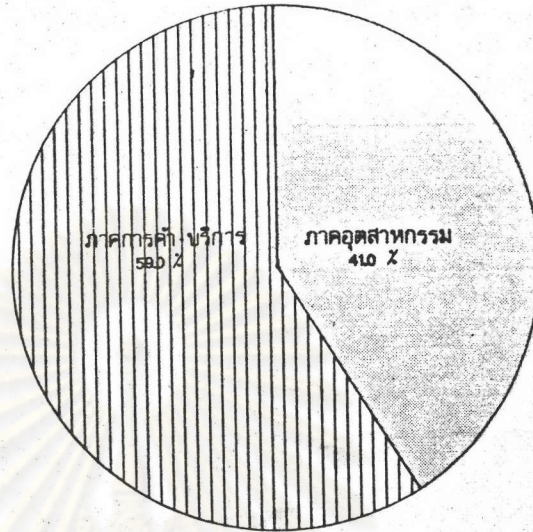
หน่วย : ล้านบาท

| จังหวัด | มูลค่าผลิตภัณฑ์ปี 2522 | | สัดส่วน | มูลค่าผลิตภัณฑ์ปี 2527 | | สัดส่วน |
|--------------|---------------------------|---------------|---------|---------------------------|---------------|---------|
| | ภาคอุตสาหกรรม | ภาค บริการ | | ภาคอุตสาหกรรม | ภาค บริการ | |
| ภูเก็ต | 479.7 | 568.8 | 46:54 | 378.1 | 639.4 | 37:63 |
| ยะลา | 317.9 | 554 | 36:64 | 360.8 | 685.6 | 34:66 |
| ระนอง | 181.2 | 296.8 | 38:62 | 168 | 330.8 | 34:66 |
| สงขลา | 1,380.4 | 2,219.8 | 38:62 | 1,490 | 2,780.6 | 35:65 |
| สุราษฎร์ธานี | 477.1 | 931 | 34:66 | 549.6 | 1,259.8 | 30:70 |
| สมุทรสงคราม | 158.9 | 395.5 | 29:71 | 186.3 | 472.4 | 28:72 |
| เพชรบุรี | 443.6 | 812 | 35:65 | 669.9 | 1,064.7 | 39:61 |
| ราชบุรี | 1,302.6 | 1,237.7 | 51:49 | 1,932.5 | 1,674.3 | 54:46 |
| กาญจนบุรี | 1,396.9 | 1,298.6 | 52:48 | 1,580.7 | 1,571.3 | 54:46 |
| ลพบุรี | 367.5 | 1,211.3 | 23:77 | 517.7 | 1,599.8 | 24:76 |
| อยุธยา | 1,098.8 | 740.4 | 60:40 | 1,135.6 | 1,041.5 | 52:48 |
| ชลบุรี | 4,027.5 | 1,977 | 67:33 | 5,174 | 3,597.3 | 59:41 |
| จันทบุรี | 324.2 | 683.9 | 32:68 | 288 | 917.2 | 24:76 |
| ตราด | 126.2 | 316.8 | 28:72 | 280.7 | 512 | 35:65 |
| รวม | 25,302.8 | 3,6878.1 | 41:59 | 32,243.5 | 52,254.8 | 38:62 |

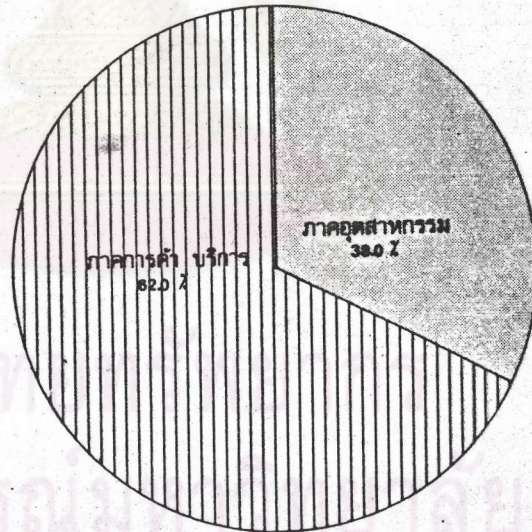
ที่มา : กองบัญชีประชาชาติ สำนักงานคณะกรรมการพัฒนาการ เศรษฐกิจและสังคมแห่งชาติ

แผนภูมิ 3.1 แสดงโครงสร้างการผลิตภาคเมือง ปี 2522 และ 2527

ปี 2522



ปี 2527



ศูนย์วิจัย
จุฬาลงกรณ์มหาวิทยาลัย

ตารางที่ 3.2 มูลค่าและสัดส่วนผลิตภัณฑ์สาขาเศรษฐกิจภาคเมืองปี 2527 (ตามราคาคงที่ปี 2515)

หน่วย: ล้านบาท

| สินค้า | ภาคอุตสาหกรรม | | | | ภาคบริการ | | | | | | รวม |
|------------|----------------------------|---------------------------|-------------------------|--------------------------|----------------------------|-------------------------|--------------------------|--------------------------|----------------------------|-----------------|-----|
| | อุตสาหกรรม | | ไฟฟ้า-ประปา | | คมนาคม | คลัง-ปลีก | ธนาคาร | ศุลกากร | บริหารราชการ | ที่พัก | |
| | มูลค่า ร้อยละ | มูลค่า ร้อยละ | มูลค่า ร้อยละ | มูลค่า ร้อยละ | | | | | | | |
| เชิงรวม | 103.3 (0.64) 4.85 | 112.6 (1.82) 5.28 | 35.1 (1.20) 1.65 | 316.6 (4.09) 14.86 | 803.1 (3.30) 37.68 | 197.8 (3.19) 9.28 | 84.3 (3.18) 3.96 | 167.3 (2.80) 7.85 | 311.0 (2.49) 14.59 | 2,131.1 100 | |
| เชิงไทย | 183.0 (1.14) 3.63 | 528.0 (8.53) 10.49 | 151.6 (5.17) 3.01 | 664.2 (8.59) 13.19 | 1,268.3 (3.21) 25.19 | 528.4 (8.51) 10.5 | 108.8 (12.27) 2.16 | 392.9 (5.16) 7.88 | 1,205.5 (9.86) 23.95 | 3,034.7 100 | |
| บ้าน | 49.8 (0.31) 3.82 | 105.2 (1.7) 12.3 | 14.8 (0.51) 1.73 | 70.0 (0.90) 8.18 | 297.3 (1.22) 34.76 | 44.6 (0.72) 5.29 | 38.5 (4.12) 4.27 | 99.8 (1.55) 11.67 | 137.4 (1.10) 16.06 | 856.4 100 | |
| ค้าปลีก | 208.6 (1.3) 8.5 | 243.8 (3.94) 9.93 | 11.3 (3.80) 4.53 | 357.5 (4.62) 14.56 | 726.8 (2.99) 28.59 | 176.7 (2.85) 7.19 | 58.0 (6.54) 2.36 | 181.1 (2.82) 7.37 | 392.2 (3.14) 15.97 | 2,456.91 100 | |
| ท่องเที่ยว | 288.0 (1.42) 11.59 | 203.7 (3.29) 10.35 | 53.8 (1.83) 2.72 | 185.4 (2.39) 8.42 | 568.5 (2.34) 28.89 | 149.4 (2.41) 7.59 | 55.5 (6.26) 2.82 | 225.3 (3.51) 11.45 | 298.5 (2.39) 15.17 | 1,967.9 100 | |
| เกษตรกรรม | 132.4 (0.83) 8.65 | 144.5 (2.32) 9.44 | 34.2 (1.17) 2.23 | 71.4 (0.92) 4.66 | 599.0 (2.46) 39.12 | 107.2 (1.73) 7.00 | 62.9 (7.09) 4.11 | 142.3 (2.21) 9.30 | 237.1 (0.53) 15.48 | 1,531.0 100 | |
| นครหลวง | 528.9 (3.30) 18.62 | 189.1 (3.05) 8.66 | 75.8 (2.59) 2.68 | 298.5 (3.87) 10.64 | 845.7 (3.47) 29.77 | 242.2 (3.90) 8.53 | 81.5 (9.19) 2.87 | 185.6 (2.88) 6.53 | 382.6 (3.14) 13.83 | 2,840.8 100 | |
| อุตสาหกรรม | 449.8 (2.80) 14.18 | 248.1 (4.01) 7.82 | 84.2 (2.87) 2.65 | 280.8 (3.62) 8.85 | 1,048.2 (4.31) 33.04 | 220.1 (3.55) 6.94 | 103.3 (11.65) 3.26 | 294.3 (4.58) 9.28 | 443.3 (3.55) 13.97 | 3,172.1 100 | |
| ขนส่งทางบก | 99.4 (0.62) 8.59 | 97.7 (1.58) 8.45 | 23.1 (0.79) 2.00 | 93.9 (1.21) 8.12 | 428.7 (1.90) 40.00 | 62.0 (1.00) 5.36 | 48.3 (6.48) 4.18 | 105.0 (1.63) 9.08 | 164.7 (1.32) 14.24 | 1,166.8 100 | |
| ศิลปะ-เทว | 79.8 (0.60) 4.9 | 98.9 (1.60) 8.07 | 22.8 (0.77) 1.38 | 166.5 (2.18) 10.22 | 712.2 (2.93) 43.71 | 71.5 (1.15) 4.38 | 75.6 (8.51) 4.83 | 187.5 (2.48) 9.67 | 244.8 (1.98) 15.02 | 1,629.3 100 | |
| บริการ | 350.8 (2.19) 12.98 | 109.0 (1.76) 5.9 | 27.6 (0.85) 1.49 | 74.88 (1.92) 8.06 | 698.6 (2.87) 37.82 | 81.6 (1.31) 4.42 | 78.4 (8.62) 4.14 | 231.4 (3.60) 12.53 | 276.4 (2.21) 14.96 | 2,000.4 100 | |
| สัมฤทธิ์ | 120.8 (0.75) 9.04 | 81.9 (1.32) 8.13 | 30.5 (1.04) 2.28 | 105.5 (1.36) 7.9 | 501.4 (2.06) 37.53 | 84.8 (1.37) 6.35 | 84.9 (7.32) 4.86 | 134.4 (2.09) 10.06 | 211.8 (1.7) 15.85 | 1,336.0 100 | |
| นครหลวง | 1,067.7 (6.66) 18.41 | 631.1 (10.19) 10.88 | 214.8 (7.32) 3.70 | 302.2 (3.90) 5.21 | 1,890.2 (7.76) 32.65 | 397.2 (6.40) 8.85 | 147.0 (16.58) 2.54 | 480.0 (7.47) 8.28 | 668.3 (5.35) 11.53 | 5,798.5 100 | |
| บริการ | 182.5 (1.14) 10.01 | 124.6 (2.01) 6.23 | 25.3 (0.86) 1.39 | 146.5 (1.89) 8.04 | 744.7 (3.08) 40.85 | 96.8 (1.56) 5.31 | 79.1 (8.82) 4.24 | 167.5 (2.61) 9.91 | 256.1 (2.05) 14.05 | 1,823.1 100 | |
| อุตสาหกรรม | 214.7 (1.96) 10.09 | 230.7 (3.72) 7.40 | 89.8 (2.34) 2.20 | 284.8 (3.81) 9.45 | 1,097.7 (4.51) 35.20 | 174.6 (2.81) 5.60 | 103.3 (11.83) 3.31 | 350.1 (5.45) 11.23 | 483.8 (3.87) 15.62 | 3,119.4 100 | |
| บริการ | 39.7 (0.25) 4.48 | 71.9 (1.16) 8.11 | 12.3 (0.42) 1.39 | 124.9 (1.74) 15.21 | 356.2 (1.46) 40.16 | 33.4 (0.54) 3.77 | 31.5 (3.55) 3.55 | 80.9 (1.25) 9.03 | 126.7 (1.01) 14.29 | 886.9 100 | |

ตารางที่ 3.2 (ต่อ)

| จังหวัด | ภาคอุตสาหกรรม | | | | ภาคบริการ | | | | | รวม |
|---------------|----------------------------|--------------------------|-------------------------|--------------------------|----------------------------|--------------------------|--------------------------|--------------------------|--------------------------|----------------|
| | อุตสาหกรรม | การขนส่ง | ไฟฟ้า-แก๊ส | คมนาคม | ค้าปลีก-ปลีก | ธนาคาร | ที่อยู่อาศัย | บริหารราชการ | บริการ | |
| | มูลค่า ล้านบาท | มูลค่า ล้านบาท | มูลค่า ล้านบาท | มูลค่า ล้านบาท | มูลค่า ล้านบาท | มูลค่า ล้านบาท | มูลค่า ล้านบาท | มูลค่า ล้านบาท | มูลค่า ล้านบาท | |
| ชุมพร | 24.2 (0.59) 9.84 | 75.0 (1.21) 7.83 | 34.9 (1.19) 3.64 | 65 (0.84) 6.79 | 318.1 (1.31) 23.22 | 92.8 (1.49) 9.69 | 31.5 (2.55) 3.29 | 91.5 (1.42) 9.35 | 154.7 (1.24) 16.15 | 957.7 100 |
| ศรีสะเกษ | 111.7 (0.70) 8.81 | 70.4 (1.14) 5.55 | 40.2 (1.37) 3.17 | 180.2 (2.07) 12.64 | 459.5 (1.89) 32.26 | 103.5 (1.67) 8.17 | 32.8 (3.70) 2.59 | 90.3 (1.41) 7.12 | 188.8 (1.59) 15.69 | 1,267.4 100 |
| นครศรีธรรมราช | 369.4 (2.30) 11.42 | 254.3 (4.11) 7.86 | 82.0 (2.80) 2.54 | 288.2 (3.72) 8.91 | 1,151.6 (4.73) 25.62 | 202.7 (3.27) 6.27 | 108.6 (12.25) 3.36 | 321.1 (4.86) 9.55 | 464.5 (3.72) 14.37 | 3,233.4 100 |
| นราธิวาส | 87.5 (0.55) 7.08 | 179.7 (2.90) 14.55 | 27.4 (0.94) 2.22 | 112.3 (1.45) 8.09 | 439.4 (1.61) 35.58 | 74.7 (1.2) 6.05 | 43.0 (4.85) 3.48 | 97.0 (1.51) 7.85 | 174.1 (1.39) 14.10 | 1,235.1 100 |
| ปัตตานี | 62.8 (0.38) 5.16 | 81.7 (1.32) 6.93 | 35.6 (1.21) 3.02 | 156.9 (2.03) 13.32 | 487.8 (2.00) 41.40 | 56.1 (0.90) 4.76 | 36.9 (4.16) 3.13 | 107.2 (1.67) 9.10 | 155.2 (1.24) 13.17 | 1,178.2 100 |
| ภูเก็ต | 56.5 (0.35) 5.55 | 76.5 (1.24) 7.52 | 63.4 (2.16) 6.23 | 181.7 (2.35) 17.86 | 203.7 (0.84) 26.02 | 130.5 (2.10) 12.83 | 13.6 (1.53) 1.34 | 53.0 (0.82) 5.21 | 298.6 (1.91) 23.45 | 1,017.5 100 |
| ยะลา | 68.3 (0.43) 6.53 | 118.5 (1.91) 11.33 | 44.2 (1.51) 4.22 | 129.8 (1.68) 12.40 | 318.8 (1.31) 30.97 | 80.7 (1.30) 7.71 | 25.6 (2.88) 2.45 | 94.2 (1.46) 8.99 | 166.4 (1.33) 15.90 | 1,046.4 100 |
| ระนอง | 45.0 (0.28) 9.02 | 38.0 (0.61) 7.62 | 32.9 (1.12) 6.60 | 52.1 (0.67) 10.45 | 154.7 (0.64) 31.01 | 52.5 (0.85) 10.52 | 8.1 (0.91) 1.62 | 35.7 (0.56) 7.16 | 79.8 (0.64) 16.00 | 498.8 100 |
| สงขลา | 287.0 (1.78) 6.72 | 485.1 (6.00) 11.59 | 177.2 (6.05) 4.15 | 530.7 (6.85) 12.43 | 1,132.1 (4.65) 26.51 | 426.6 (6.87) 9.99 | 77.9 (8.79) 1.82 | 311.7 (4.85) 7.30 | 832.3 (6.66) 19.49 | 4,270.6 100 |
| สุราษฎร์ธานี | 141.6 (0.88) 7.83 | 178.4 (2.88) 9.86 | 64.2 (2.19) 3.55 | 165.4 (2.14) 9.14 | 594.8 (2.44) 32.87 | 164.3 (2.65) 9.08 | 56.3 (6.95) 3.11 | 167.3 (2.60) 9.25 | 277.1 (2.22) 16.31 | 1,809.4 100 |
| สมุทรสงคราม | 75.1 (0.47) 11.40 | 26.4 (0.46) 4.31 | 21.5 (0.73) 3.26 | 61.3 (0.78) 8.31 | 220.6 (0.91) 33.48 | 78.6 (1.27) 11.93 | 19.8 (2.23) 3.01 | 47.4 (0.74) 7.02 | 106.1 (0.85) 16.11 | 858.7 100 |
| เพชรบุรี | 224.6 (1.40) 12.85 | 140.7 (2.27) 8.11 | 75.6 (2.58) 4.36 | 229.0 (2.86) 13.20 | 545.6 (2.24) 31.45 | 134.1 (2.16) 7.73 | 44.9 (5.06) 2.59 | 168.1 (2.62) 9.69 | 172.0 (1.38) 9.92 | 1,734.6 100 |
| ราชบุรี | 1,397.1 (8.71) 38.74 | 144.8 (2.34) 4.01 | 182.2 (5.54) 4.50 | 228.4 (2.95) 6.33 | 770.4 (3.16) 21.36 | 293.0 (4.72) 8.12 | 72.7 (8.20) 2.02 | 184.3 (2.87) 5.11 | 353.9 (2.83) 9.81 | 3,606.8 100 |
| กาญจนบุรี | 936.0 (5.84) 29.70 | 181.0 (2.92) 5.74 | 92.7 (3.16) 2.94 | 371.0 (4.78) 11.77 | 836.1 (3.43) 26.53 | 245.5 (3.96) 7.79 | 57.5 (6.46) 1.82 | 214.1 (3.33) 6.79 | 218.1 (1.75) 6.92 | 3,152.0 100 |
| กาญจนบุรี | 77.7 (0.48) 7.67 | 153.2 (2.47) 7.24 | 69.9 (2.39) 3.30 | 216.9 (2.80) 10.24 | 738.2 (3.03) 34.86 | 170.0 (2.74) 8.03 | 75.7 (8.54) 3.58 | 360.9 (5.82) 17.04 | 255.0 (2.04) 12.04 | 2,117.5 100 |
| กาญจนบุรี | 689.7 (4.30) 31.88 | 88.3 (1.43) 4.06 | 108.9 (3.72) 5.00 | 248.7 (3.21) 11.42 | 402.6 (1.65) 18.49 | 162.1 (2.61) 7.45 | 70.1 (7.91) 3.22 | 145.7 (2.27) 6.69 | 218.0 (2.09) 11.99 | 2,177.1 100 |

ตารางที่ 3.2 (ต่อ)

| จังหวัด | ภาคอุตสาหกรรม | | | | ภาคบริการ | | | | | รวม |
|------------|-----------------------------|--------------------------|--------------------------|--------------------------|----------------------------|--------------------------|------------------------|--------------------------|-----------------------------|----------------|
| | อุตสาหกรรม | การก่อสร้าง | ไฟฟ้า-ประปา | คมนาคม | ค้าส่ง-ปลีก | ธนาคาร | ที่อยู่อาศัย | บริหารราชการ | บริการ | |
| | มูลค่า ร้อยละ | มูลค่า ร้อยละ | มูลค่า ร้อยละ | มูลค่า ร้อยละ | มูลค่า ร้อยละ | มูลค่า ร้อยละ | มูลค่า ร้อยละ | มูลค่า ร้อยละ | มูลค่า ร้อยละ | |
| สมุทรสาคร | 1,023.3 (8.36) 44.2 | 77.7 (1.28) 3.36 | 285.4 (9.74) 12.38 | 118.8 (1.51) 8.05 | 440.2 (1.81) 19.01 | 180.4 (2.42) 8.8 | 26.8 (3.25) 1.24 | 52.3 (0.81) 2.28 | 140.3 (1.12) 6.08 | 2,315.3 100 |
| นครปฐม | 1,126.2 (7.08) 36.11 | 125.3 (2.02) 3.98 | 186.3 (6.36) 5.92 | 209.6 (2.71) 6.68 | 881.4 (2.84) 21.97 | 289.8 (4.19) 9.28 | 57.7 (6.57) 1.83 | 101.3 (2.18) 5.13 | 318.9 (2.55) 10.13 | 2,146.4 100 |
| ชลบุรี | 4,243.8 (26.46) 48.38 | 348.3 (5.58) 3.98 | 270.7 (0.92) 3.09 | 313.2 (4.04) 3.57 | 1,118.8 (4.59) 12.73 | 475.3 (7.66) 5.42 | 82.8 (9.30) 0.94 | 199.3 (3.10) 2.27 | 1,723.6 (13.80) 19.65 | 8,771.3 100 |
| ฉะเชิงเทรา | 73.1 (0.46) 8.07 | 86.5 (1.40) 7.18 | 30.4 (1.72) 4.18 | 79.0 (1.01) 8.47 | 407.4 (1.87) 33.80 | 146.5 (2.36) 12.18 | 41.8 (4.66) 3.44 | 89.7 (1.40) 7.44 | 232.1 (1.86) 19.26 | 1,205.2 100 |
| ตราด | 39.1 (0.37) 4.93 | 31.2 (0.50) 3.94 | 19.2 (0.66) 2.42 | 181.2 (2.47) 24.12 | 292.5 (1.20) 26.80 | 39.1 (0.63) 4.93 | 19.2 (2.17) 2.42 | 43.5 (0.88) 5.48 | 177.2 (0.94) 1.48 | 732.7 100 |
| รวม | 16,038.0 (19.31) 100 | 8,791.8 (7.45) 100 | 2,930.1 (3.33) 100 | 7,748.0 (9.08) 100 | 24,342.7 (29.31) 100 | 8,207.7 (7.47) 100 | 886.7 (1.07) 100 | 6,423.3 (7.74) 100 | 12,480.7 (15.04) 100 | 83,058 100 |

ที่มา : กองบัญชีประชาชาติ สำนักงานคณะกรรมการพัฒนาการ เศรษฐกิจและสังคมแห่งชาติ

ศูนย์วิทยทรัพยากร
จุฬาลงกรณ์มหาวิทยาลัย

เมื่อพิจารณาเฉพาะสาขาเศรษฐกิจที่เป็นสาขานำของเมืองคือ การค้าส่ง-ปลีก อุตสาหกรรม และการบริการ ปรากฏว่าเมืองแต่ละแห่งมีบทบาทเด่นและค่อนในแต่ละด้านแตกต่างกัน ดังนี้คือ

บทบาทของเมืองในด้านการค้าส่ง-ปลีก การประกอบธุรกิจการค้าในเมืองส่วนใหญ่เป็น ธุรกิจขนาดเล็ก (จดทะเบียนพาณิชย์) คือมีอยู่ถึงร้อยละ 91.2 ของจำนวนธุรกิจการค้าทั้งหมด ส่วน ธุรกิจขนาดใหญ่ (จดทะเบียนนิติบุคคล) ซึ่งอยู่ในรูปของบริษัท ห้างหุ้นส่วนจำกัด และห้างหุ้นส่วนสามัญ มีอยู่เพียงร้อยละ 8.8 เท่านั้น (ตารางที่ 3.3) ธุรกิจการค้าทั้งสองประเภทนี้ก่อให้เกิดมูลค่าการผลิต ในขนาดที่แตกต่างกันไปในแต่ละเมือง เมืองที่มีมูลค่าการผลิตสูงย่อมมีบทบาทเด่นกว่าเมืองที่มี มูลค่าการผลิตต่ำกว่า บทบาทของเมืองในด้านการค้าส่ง-ปลีกจึงสามารถสะท้อนให้เห็นได้จากมูลค่า การผลิตดังนี้คือ (ตารางที่ 3.2 และแผนที่ 3.1)

- เมืองที่มีบทบาทเด่นมาก มีสัดส่วนมูลค่าการผลิตมากกว่าร้อยละ 4.0 ของมูลค่าทั้งหมด ในสาขานี้ได้แก่ นครราชสีมา เชียงใหม่ นครศรีธรรมราช สงขลา ชลบุรี อุตรธานี และอุบลราชธานี
- เมืองที่มีบทบาทเด่น มีสัดส่วนมูลค่าการผลิตร้อยละ 2.8-4.0 ของมูลค่าทั้งหมด ได้แก่ นครสวรรค์ กาญจนบุรี เชียงราย ราชบุรี นุรีรัมย์ ลพบุรี ลำปาง สุรินทร์ ศรีสะเกษ และ นครปฐม
- เมืองที่มีบทบาทในระดับปานกลาง มีสัดส่วนมูลค่าการผลิตร้อยละ 1.6-2.8 ของมูลค่า ทั้งหมด ได้แก่ เพชรบูรณ์ สุราษฎร์ธานี พิษณุโลก เพชรบุรี ชัยภูมิ บัณฑิตานี หนองคาย ตรัง สมุทรสาคร นราธิวาส จันทบุรี อุดยธา
- เมืองที่มีบทบาทค่อน มีสัดส่วนมูลค่าการน้อยกว่าร้อยละ 1.6 ของมูลค่าทั้งหมด ได้แก่ ยโสธร ยะลา ชุมพร น่าน ตราด สมุทรสงคราม ภูเก็ต และระนอง

จุฬาลงกรณ์มหาวิทยาลัย

ตารางที่ 3.3 จำนวนธุรกิจการค้าที่จดทะเบียนพาณิชย์และทะเบียนนิติบุคคล

| จังหวัด | ธุรกิจพาณิชย์ ¹ | ธุรกิจนิติบุคคล ² | | | | รวม |
|---------------|----------------------------|------------------------------|-------------------|-------------------|-------|--------|
| | | บริษัท | ห้างหุ้นส่วนจำกัด | ห้างหุ้นส่วนสามัญ | รวม | |
| เชียงราย | 5,033 | 84 | 268 | 25 | 377 | 5,410 |
| เชียงใหม่ | 11,518 | 554 | 1,215 | 140 | 1,909 | 13,427 |
| น่าน | 1,403 | 10 | 90 | - | 100 | 1,503 |
| ลำปาง | 4,820 | 64 | 480 | 53 | 597 | 5,417 |
| พิษณุโลก | 4,693 | 124 | 358 | 56 | 538 | 5,231 |
| เพชรบูรณ์ | 2,994 | 19 | 156 | 1 | 176 | 3,170 |
| นครสวรรค์ | 8,794 | 181 | 558 | 55 | 794 | 9,588 |
| อุตรธานี | 6,783 | 157 | 611 | 25 | 793 | 7,576 |
| หนองคาย | 5,439 | 24 | 213 | 2 | 239 | 5,678 |
| ศรีสะเกษ | 4,266 | 28 | 172 | 10 | 210 | 4,476 |
| สุรินทร์ | 5,298 | 79 | 411 | 28 | 518 | 5,816 |
| ชัยภูมิ | 4,807 | 35 | 192 | 1 | 228 | 5,035 |
| นครราชสีมา | 10,555 | 376 | 940 | 61 | 1,377 | 11,932 |
| บุรีรัมย์ | 4,277 | 44 | 169 | - | 213 | 4,490 |
| อุบลราชธานี | 10,088 | 63 | 430 | 11 | 504 | 10,592 |
| ยโสธร | 2,650 | 11 | 84 | 3 | 98 | 2,748 |
| สมุทรสาคร | 3,553 | 190 | 216 | 2 | 408 | 3,961 |
| นครปฐม | 5,374 | 185 | 278 | 6 | 469 | 5,843 |
| ชุมพร | 2,964 | 89 | 221 | 39 | 349 | 3,313 |
| ตรัง | 3,380 | 117 | 329 | 21 | 467 | 3,847 |
| นครศรีธรรมราช | 10,051 | 101 | 548 | 39 | 688 | 10,739 |
| นราธิวาส | 4,943 | 43 | 246 | 31 | 320 | 5,263 |
| ปัตตานี | 2,996 | 34 | 168 | 6 | 208 | 3,204 |

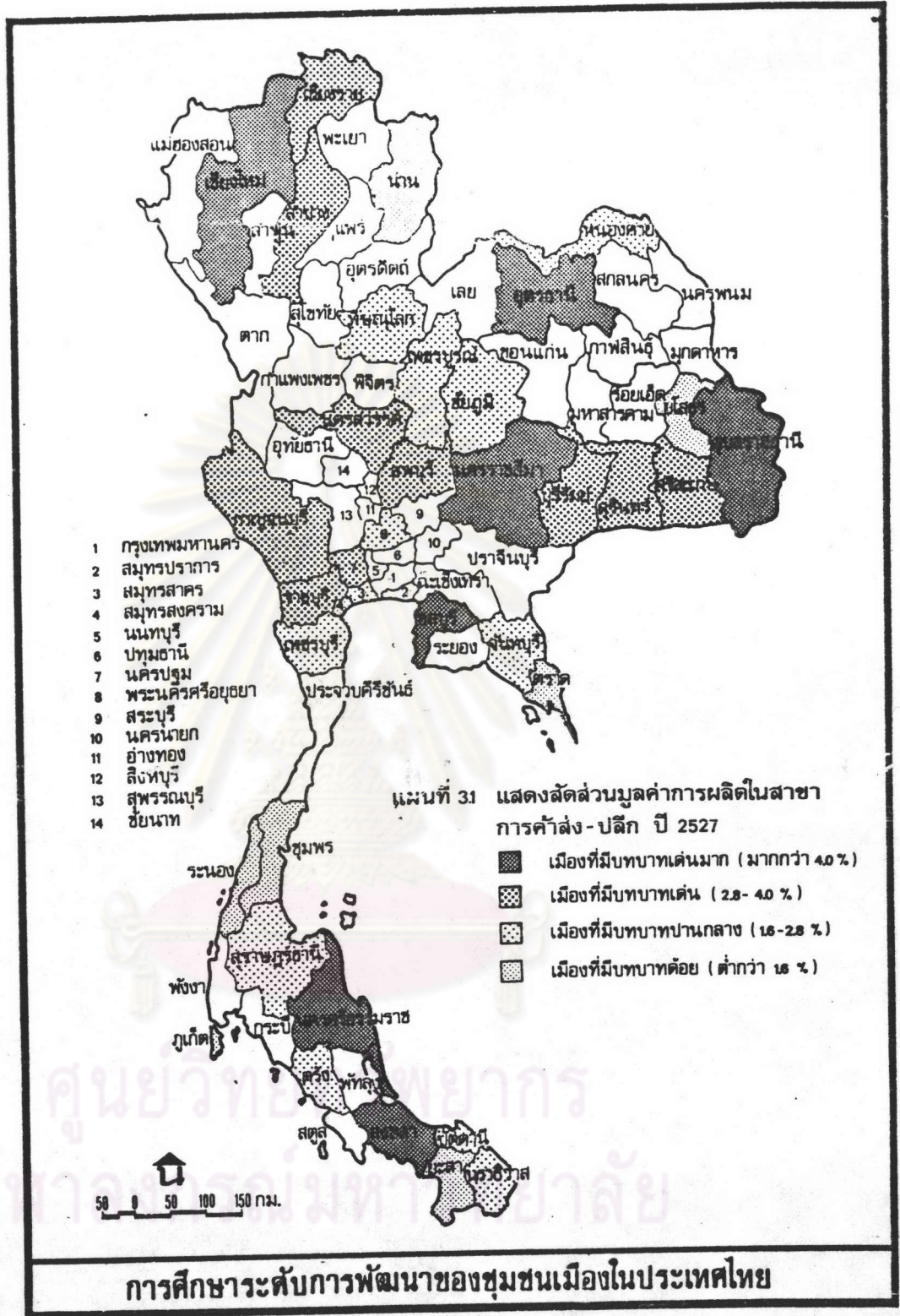
ตารางที่ 3.3 (ต่อ)

| จังหวัด | ธุรกิจ พาณิชย์ ¹ | ธุรกิจนิติบุคคล ² | | | | รวม |
|--------------|--------------------------------|------------------------------|-----------------------|-----------------------|-----------------|------------------|
| | | บริษัท | ห้างหุ้นส่วน จำกัด | ห้างหุ้นส่วน สามัญ | รวม | |
| ภูเก็ต | 4,405 | 275 | 408 | 17 | 700 | 5,105 |
| ยะลา | 5,178 | 47 | 238 | 7 | 292 | 5,470 |
| ระนอง | 1,536 | 27 | 60 | 10 | 97 | 1,633 |
| สงขลา | 10,114 | 465 | 1,101 | 53 | 1,619 | 11,733 |
| สุราษฎร์ธานี | 6,025 | 105 | 406 | 15 | 526 | 6,551 |
| สมุทรสงคราม | 3,172 | 5 | 48 | 1 | 54 | 3,226 |
| เพชรบุรี | 3,871 | 37 | 187 | 8 | 232 | 4,103 |
| ราชบุรี | 6,050 | 117 | 414 | 37 | 568 | 6,618 |
| กาญจนบุรี | 4,723 | 124 | 277 | 6 | 407 | 5,130 |
| ลพบุรี | 3,870 | 85 | 217 | 21 | 323 | 4,193 |
| อยุธยา | 5,250 | 107 | 364 | 59 | 530 | 5,780 |
| ชลบุรี | 7,946 | 474 | 1,006 | 32 | 1,512 | 9,458 |
| จันทบุรี | 4,028 | 38 | 185 | 9 | 232 | 4,260 |
| ตราด | 1,715 | 18 | 62 | 4 | 84 | 1,799 |
| รวม | 194,562 (91.21) | 4,536 (2.13) | 13,326 (6.25) | 894 (0.42) | 18,756 (8.8) | 213,321 (100) |

ที่มา : ศูนย์เอกสารธุรกิจ กรมทะเบียนการค้า

¹ปี 2499 - 2526

²ปี 2516 - 2526





บทบาทของเมืองในด้านอุตสาหกรรม อุตสาหกรรมในเขต เมืองที่ศึกษาโดยทั่วไป เป็น

อุตสาหกรรมขนาดย่อมถึงร้อยละ 93.1 ของอุตสาหกรรมทั้งหมด อุตสาหกรรมขนาดกลางร้อยละ 6.8 และเป็นอุตสาหกรรมขนาดใหญ่² เพียงร้อยละ 0.1 เท่านั้น จึงเป็นที่น่าสังเกตว่าอุตสาหกรรมส่วนใหญ่ยังคงให้ความสำคัญกับอุตสาหกรรมขนาดย่อมมากกว่าขนาดใหญ่ เนื่องจากอุตสาหกรรมขนาดใหญ่ต้องอาศัยปัจจัยพื้นฐานในด้านต่าง ๆ ที่ไม่สอดคล้องกับสภาพการณ์ในเมืองไทย เช่น เงินทุนในระดัสูง แรงงานที่มีฝีมือ ตลอดจนภาวะการแข่งขันในตลาด และอิทธิพลของสภาพเศรษฐกิจและการเมืองระหว่างประเทศ ในขณะที่อุตสาหกรรมขนาดย่อมใช้เงินทุน และแรงงานที่มีฝีมือจำนวนน้อย จึงเหมาะสมกับสภาพของเมืองไทยที่ขาดแคลนเงินทุน แต่มีแรงงานและวัตถุดิบจำนวนมาก อุตสาหกรรมขนาดย่อมและขนาดกลางที่มีจำนวนมากที่สุดในเมืองโดยทั่วไปคือ อุตสาหกรรมอาหารและเครื่องคีม มีอยู่ถึงร้อยละ 25.60 ของอุตสาหกรรมทั้งหมด รองลงไปได้แก่ อุตสาหกรรมเครื่องจักร (ร้อยละ 22.64) การผลิตเครื่องบริภัณฑ์ขนส่ง (ร้อยละ 16.89) อุตสาหกรรมจากไม้และไม้คอร์ด (ร้อยละ 11.02) อุตสาหกรรมจากโลหะ (ร้อยละ 6.40) การพิมพ์ (ร้อยละ 5.28) อุตสาหกรรมจกแก้ว โลหะ (ร้อยละ 4.03) อุตสาหกรรมเครื่องจักรไฟฟ้า (ร้อยละ 2.62) อุตสาหกรรมสิ่งทอ (ร้อยละ 1.28) การทำยางและผลิตภัณฑ์จากยาง (ร้อยละ 1.09) การผลิตผลิตภัณฑ์จากพลาสติก (ร้อยละ 0.41) และการผลิตเคมีภัณฑ์ (ร้อยละ 0.12) (ตารางที่ 3.4 และ แผนภูมิที่ 3.3)

² - อุตสาหกรรมขนาดใหญ่ ได้แก่ อุตสาหกรรมที่ใช้เงินทุนจำนวนมากนับเป็นร้อยพันล้านบาท มีระบบการดำเนินงานที่ซับซ้อนมีคนงานเป็นพันคนแยกตามความรู้ความสามารถในการดำเนินงาน

- อุตสาหกรรมขนาดกลาง ได้แก่ อุตสาหกรรมที่ใช้เงินทุนต่ำกว่าอุตสาหกรรมขนาดใหญ่ แต่สูงกว่า 2 ล้านบาท มีระบบการดำเนินงานโดยใช้คนงานจำนวนมากหรือน้อยขึ้นกับขบวนการผลิต ในอุตสาหกรรมนั้น ๆ

- อุตสาหกรรมขนาดย่อม ได้แก่ อุตสาหกรรมที่ใช้เงินทุนจดทะเบียนไม่เกิน 2 ล้านบาท มีคนงานไม่เกิน 50 คน

(จากกรมโรงงานอุตสาหกรรม กระทรวงอุตสาหกรรม)

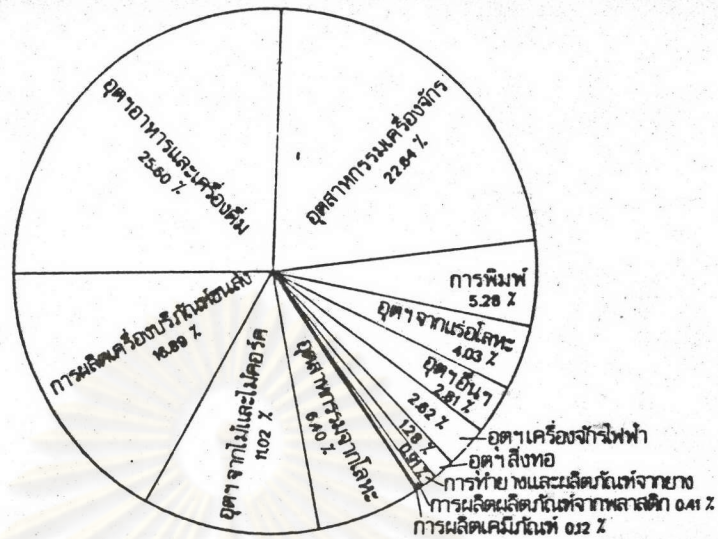
ตารางที่ 3.4 จำนวนโรงงานอุตสาหกรรมและแรงงาน แยกตามประเภทอุตสาหกรรมและเขตเทศบาล ปี 2528

| เทศบาล | อุตสาหกรรม เมือง | | ผลิตภัณฑ์จากไม้- ไม้ก๊อก | | การพิมพ์ | | การผลิตเคมี- ภัณฑ์ | | การทอใยและ ผลิตภัณฑ์จากยาง | | การผลิตผลิตภัณฑ์ จากพลาสติก | | อุตสาหกรรม จากแร่โลหะ | |
|----------------------------|---------------------|--------|-----------------------------|--------|----------|--------|-----------------------|--------|-------------------------------|--------|--------------------------------|--------|--------------------------|--------|
| | จำนวน | แรงงาน | จำนวน | แรงงาน | จำนวน | แรงงาน | จำนวน | แรงงาน | จำนวน | แรงงาน | จำนวน | แรงงาน | จำนวน | แรงงาน |
| 1. เมืองนครราชสีมา | - | - | 7 | 74 | 12 | 123 | - | - | - | - | 1 | 7 | 1 | 8 |
| 2. นครเชียงใหม่ | 1 | 11 | 46 | 1,038 | 3 | 82 | 1 | 20 | - | - | 3 | 39 | 3 | 95 |
| 3. เมืองอุบลราชธานี | - | - | 7 | 63 | 8 | 61 | - | - | - | - | 2 | 16 | 5 | 37 |
| 4. เมืองนครสวรรค์ | 1 | 3 | 7 | 36 | 9 | 72 | - | - | - | - | - | - | 7 | 79 |
| 5. เมืองอุดรธานี | 6 | 123 | 31 | 174 | 5 | 31 | - | - | - | - | 2 | 15 | 2 | 13 |
| 6. เมืองสงขลา | - | - | 5 | 18 | 2 | 18 | - | - | - | - | - | - | 4 | 26 |
| 7. เมืองพิษณุโลก | 1 | 67 | 12 | 167 | 5 | 15 | - | - | 3 | 30 | - | - | 17 | 147 |
| 8. เมืองนครศรี- ธรรมราช | - | - | 4 | 31 | 3 | 14 | - | - | - | - | - | - | 2 | 11 |
| 9. เมืองยะลา | - | - | 12 | 109 | 3 | 35 | - | - | 12 | 915 | - | - | 7 | 123 |
| 10. เมืองอุบลยา | 3 | 157 | 12 | 427 | 7 | 30 | - | - | - | - | - | - | 1 | 15 |
| 11. เมืองสมุทรสาคร | - | - | 9 | 62 | 2 | 5 | - | - | - | - | 1 | 25 | 3 | 23 |
| 12. เมืองภูเก็ต | - | - | 14 | 70 | 8 | 44 | - | - | 3 | 133 | - | - | 1 | 1 |
| 13. เมืองชลบุรี | - | - | 8 | 53 | 10 | 57 | - | - | - | - | 1 | 2 | - | - |
| 14. เมืองลำปาง | 3 | 65 | 15 | 502 | 6 | 41 | - | - | - | - | - | - | 8 | 155 |
| 15. เมืองศรีฯ | - | - | 11 | 167 | 5 | 85 | 1 | 5 | 5 | 782 | - | - | 4 | 27 |
| 16. เมืองนครปฐม | - | - | 7 | 29 | 1 | 5 | 1 | 7 | - | - | - | - | - | - |
| 17. เมืองราชบุรี | 18 | 597 | 13 | 76 | 7 | 29 | - | - | - | - | - | - | 26 | 821 |
| 18. เมืองสุราษฎร์ธานี | - | - | 10 | 188 | 7 | 29 | - | - | - | - | - | - | 2 | 11 |
| 19. เมืองจันทบุรี | - | - | 4 | 15 | 4 | 9 | - | - | - | - | - | - | - | - |
| 20. เมืองเชียงราย | - | - | - | - | 5 | 98 | - | - | - | - | - | - | 2 | 13 |
| 21. เมืองฉะเชิงเทรา | - | - | 11 | 45 | 5 | 20 | - | - | - | - | 2 | 26 | 3 | 26 |
| 22. เมืองสุรินทร์ | 1 | 16 | 5 | 48 | 4 | 24 | - | - | - | - | - | - | 7 | 70 |
| 23. เมืองนาวิกานุ | - | - | 1 | 4 | 3 | 11 | - | - | 6 | 817 | - | - | 3 | 42 |
| 24. เมืองปทุมธานี | - | - | 13 | 82 | 5 | 27 | - | - | - | - | 1 | 6 | 9 | 49 |
| 25. เมืองเพชรบุรี | 2 | 45 | 11 | 99 | 8 | 16 | - | - | - | - | - | - | 4 | 19 |
| 26. เมืองสมุทรสงคราม | - | - | 12 | 109 | - | - | - | - | - | - | - | - | - | - |
| 27. เมืองกาญจนบุรี | - | - | 5 | 53 | 3 | 7 | - | - | - | - | - | - | 1 | 5 |
| 28. ตำบลควนช้างราม | 2 | 133 | 2 | 19 | 2 | 9 | - | - | - | - | - | - | - | - |
| 29. เมืองเขาสวนกวาง | - | - | - | - | 3 | 10 | - | - | - | - | - | - | - | - |
| 30. เมืองบุรีรัมย์ | - | - | 6 | 229 | 1 | 5 | - | - | - | - | - | - | 1 | 20 |
| 31. เมืองบ้านโป่ง | - | - | 18 | 215 | 7 | 23 | - | - | - | - | - | - | 2 | 9 |
| 32. เมืองหนองคาย | 3 | 27 | 2 | 16 | - | - | - | - | - | - | - | - | 1 | 5 |
| 33. เมืองศรีราชา | - | - | 8 | 307 | 2 | 5 | - | - | - | - | - | - | 2 | 17 |
| 34. เมืองชัยภูมิ | - | - | 1 | 110 | 3 | 21 | - | - | - | - | - | - | - | - |
| 35. เมืองน่าน | - | - | - | - | - | - | - | - | - | - | - | - | - | - |
| 36. เมืองศรีสะเกษ | - | - | 4 | 61 | - | - | - | - | - | - | - | - | - | - |
| 37. ตำบลตะพานหิน | - | - | - | - | - | - | - | - | - | - | - | - | - | - |
| 38. เมืองยโสธร | - | - | 5 | 189 | - | - | - | - | - | - | - | - | - | - |
| 39. เมืองสุวรรณภูมิ | - | - | - | - | - | - | - | - | - | - | - | - | - | - |
| 40. เมืองระนอง | - | - | 4 | 19 | - | - | - | - | - | - | - | - | - | - |
| 41. เมืองปากช่อง | - | - | 1 | 4 | - | - | - | - | - | - | - | - | - | - |
| 42. ตำบลหล่มสัก | - | - | 2 | 148 | 1 | 3 | - | - | - | - | - | - | - | - |
| 43. เมืองชุมพร | - | - | 4 | 28 | 2 | 4 | - | - | - | - | - | - | - | - |
| 44. เมืองพนัสนิคม | - | - | 3 | 15 | - | - | 1 | 164 | - | - | - | - | - | - |
| 45. เมืองตราด | - | - | 1 | 2 | 2 | 5 | - | - | - | - | - | - | 1 | 5 |
| รวม | 41 | 1,244 | 353 | 5,103 | 169 | 1,011 | 4 | 198 | 35 | 2,777 | 13 | 136 | 129 | 1,823 |
| | (1.28) | | (11.02) | | (5.28) | | (0.12) | | (1.08) | | (0.41) | | (4.03) | |

| เทศบาล | อุตสาหกรรมจาก โลหะ | | อุตสาหกรรม เครื่องจักร | | อุตสาหกรรม เครื่องจักรไฟฟ้า | | การผลิตเครื่อง บริภัณฑ์ขนส่ง | | อุตสาหกรรมอาหาร และเครื่องดื่ม | | อุตสาหกรรม อื่น ๆ | | รวม | |
|----------------------------|-----------------------|--------|---------------------------|--------|--------------------------------|--------|---------------------------------|--------|-----------------------------------|--------|----------------------|--------|-------|--------|
| | จำนวน | แรงงาน | จำนวน | แรงงาน | จำนวน | แรงงาน | จำนวน | แรงงาน | จำนวน | แรงงาน | จำนวน | แรงงาน | จำนวน | แรงงาน |
| 1. เมืองนครราชสีมา | 15 | 65 | 27 | 325 | 32 | 251 | 2 | 23 | 55 | 390 | 2 | 14 | 154 | 1,281 |
| 2. นครเชียงใหม่ | 14 | 213 | 18 | 168 | 2 | 25 | 31 | 345 | 37 | 346 | 16 | 245 | 181 | 2,677 |
| 3. เมืองอุบลราชธานี | 9 | 44 | 20 | 112 | 2 | 7 | 34 | 166 | 30 | 210 | 9 | 64 | 126 | 770 |
| 4. เมืองนครสวรรค์ | 12 | 52 | 24 | 117 | 11 | 36 | 39 | 404 | 32 | 240 | 6 | 77 | 148 | 1,116 |
| 5. เมืองสุโขทัย | 18 | 76 | 48 | 264 | 12 | 48 | 62 | 301 | 42 | 239 | 5 | 61 | 233 | 1,345 |
| 6. เมืองสงขลา | 6 | 26 | 21 | 86 | - | - | 10 | 97 | 21 | 298 | 5 | 295 | 74 | 864 |
| 7. เมืองพิษณุโลก | 10 | 44 | 37 | 208 | 3 | 5 | 31 | 219 | 40 | 439 | 3 | 52 | 162 | 1,393 |
| 8. เมืองนครศรี- ธรรมราช | - | - | 20 | 87 | 4 | 8 | 36 | 190 | 16 | 68 | 2 | 16 | 87 | 436 |
| 9. เมืองยะลา | 5 | 65 | 38 | 283 | - | - | - | - | 14 | 95 | - | - | 91 | 1,625 |
| 10. เมืองอุทัย | 4 | 16 | 18 | 87 | - | - | 3 | 11 | 23 | 520 | 3 | 31 | 72 | 1,274 |
| 11. เมืองสมุทรสาคร | 3 | 16 | 26 | 109 | 4 | 11 | 32 | 170 | 28 | 562 | 2 | 44 | 110 | 1,027 |
| 12. เมืองภูเก็ต | 9 | 45 | 37 | 234 | 1 | 7 | 22 | 138 | 28 | 258 | 3 | 46 | 126 | 976 |
| 13. เมืองชลบุรี | 5 | 33 | 22 | 117 | 1 | 4 | 2 | 11 | 18 | 210 | 3 | 27 | 70 | 514 |
| 14. เมืองลำปาง | 10 | 52 | 15 | 121 | 1 | 1 | 21 | 158 | 39 | 252 | 4 | 29 | 122 | 1,386 |
| 15. เมืองศรีง | 4 | 64 | 20 | 118 | - | - | - | - | 36 | 678 | - | - | 86 | 1,926 |
| 16. เมืองนครปฐม | 1 | 4 | 7 | 31 | - | - | 8 | 56 | 14 | 370 | 1 | 8 | 38 | 510 |
| 17. เมืองราชบุรี | 9 | 61 | 22 | 133 | 3 | 15 | 27 | 129 | 12 | 191 | - | - | 137 | 2,052 |
| 18. เมืองสุราษฎร์ธานี | 3 | 20 | 27 | 124 | 1 | 4 | 11 | 57 | 20 | 111 | 5 | 14 | 86 | 588 |
| 19. เมืองจันทบุรี | 5 | 16 | 11 | 54 | - | - | 10 | 26 | 5 | 50 | 2 | 45 | 41 | 213 |
| 20. เมืองเขียงรวม | 12 | 76 | 6 | 36 | 2 | 8 | 10 | 47 | 13 | 204 | 3 | 11 | 53 | 431 |
| 21. เมืองลพบุรี | 3 | 14 | 12 | 84 | - | - | 13 | 54 | 9 | 92 | 1 | 8 | 60 | 369 |
| 22. เมืองสุรินทร์ | 6 | 35 | 5 | 45 | 1 | 3 | 20 | 75 | 29 | 147 | 3 | 23 | 81 | 486 |
| 23. เมืองนราธิวาส | - | - | 8 | 39 | - | - | 4 | 19 | 11 | 45 | - | - | 36 | 1,077 |
| 24. เมืองปทุมธานี | 6 | 31 | 34 | 145 | - | - | 13 | 83 | 19 | 100 | 1 | 45 | 101 | 568 |
| 25. เมืองเพชรบุรี | 10 | 46 | 4 | 23 | - | - | 2 | 8 | 33 | 357 | 1 | 8 | 75 | 621 |
| 26. เมืองสมุทรสงคราม | - | - | 25 | 117 | - | - | 9 | 74 | 23 | 222 | 1 | 24 | 70 | 548 |
| 27. เมืองกาญจนบุรี | - | - | 9 | 47 | 4 | 12 | 14 | 36 | 3 | 16 | - | - | 39 | 176 |
| 28. ตำบลวารินชำราบ | 6 | 22 | 11 | 50 | - | - | 8 | 29 | 7 | 53 | - | - | 38 | 318 |
| 29. เมืองเพชรบุรี | 1 | 2 | 12 | 83 | - | - | 2 | 6 | 21 | 78 | 1 | 5 | 40 | 184 |
| 30. เมืองบุรีรัมย์ | 4 | 39 | 1 | 3 | - | - | - | - | 5 | 26 | - | - | 18 | 322 |
| 31. เมืองบ้านโป่ง | 9 | 86 | 26 | 237 | - | - | 15 | 131 | 19 | 1,231 | 1 | 30 | 97 | 2,262 |
| 32. เมืองหนองคาย | - | - | 18 | 76 | - | - | 17 | 83 | 7 | 30 | - | - | 48 | 248 |
| 33. เมืองศรีราชา | - | - | 3 | 16 | - | - | - | - | 4 | 18 | - | - | 19 | 363 |
| 34. เมืองชัยภูมิ | - | - | 6 | 34 | - | - | 2 | 33 | 6 | 60 | - | - | 18 | 258 |
| 35. เมืองน่าน | - | - | 6 | 58 | - | - | - | - | 4 | 13 | 1 | 5 | 11 | 76 |
| 36. เมืองศรีสะเกษ | - | - | 1 | 1 | - | - | 1 | 40 | 9 | 51 | 1 | 13 | 16 | 156 |
| 37. ตำบลตะพานหิน | - | - | 7 | 31 | - | - | 2 | 17 | 6 | 33 | 1 | 2 | 17 | 90 |
| 38. เมืองยโสธร | - | - | 3 | 24 | - | - | 2 | 43 | 8 | 80 | 1 | 1 | 19 | 347 |
| 39. เมืองสวรรคโลก | 3 | 12 | 8 | 58 | - | - | 2 | 6 | 5 | 25 | - | - | 18 | 101 |
| 40. เมืองระนอง | - | - | 23 | 167 | - | - | 2 | 23 | 6 | 72 | 2 | 23 | 37 | 304 |
| 41. เมืองปากหม้าง | - | - | 5 | 25 | - | - | 5 | 81 | 10 | 122 | - | - | 21 | 231 |
| 42. ตำบลหลักสี่ | 1 | 3 | 11 | 5 | - | - | 5 | 18 | 21 | 139 | 1 | 2 | 42 | 316 |
| 43. เมืองชุมพร | - | - | 13 | 81 | - | - | 5 | 20 | 20 | 158 | - | - | 44 | 291 |
| 44. เมืองพนัสนิคม | - | - | 3 | 15 | - | - | 2 | 5 | 12 | 85 | - | - | 21 | 284 |
| 45. เมืองตราด | 1 | 3 | 8 | 24 | - | - | 7 | 26 | - | - | - | - | 20 | 61 |
| รวม | 205 | 1,288 | 725 | 4,392 | 84 | 445 | 541 | 3,768 | 820 | 8,998 | 90 | 1,263 | 3,203 | 22,561 |
| | (6.40) | | (22.64) | | (2.62) | | (16.89) | | (25.60) | | (2.81) | | (100) | |

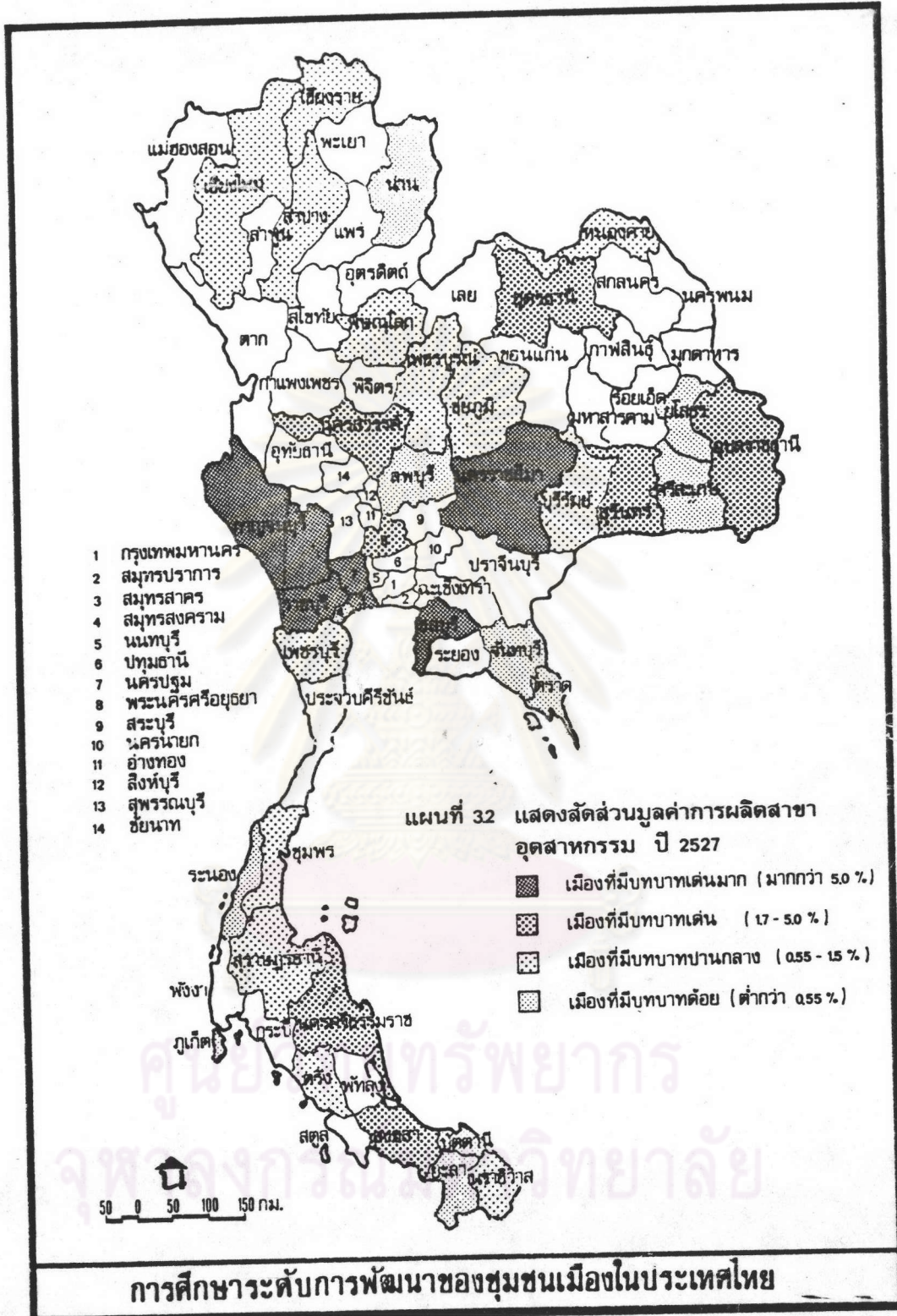
ที่มา : กรมโรงงานอุตสาหกรรม กระทรวงอุตสาหกรรม

แผนภูมิ 33 แสดงโครงสร้างอุตสาหกรรมระดับชุมชนเมือง



ส่วนอุตสาหกรรมขนาดใหญ่มีเฉพาะอุตสาหกรรมอาหารและเครื่องดื่มเท่านั้น ประเภทและจำนวนของอุตสาหกรรมในแต่ละเมืองที่แตกต่างกันไปนี้จะส่งผลให้มีมูลค่าการผลิตแตกต่างกันไปด้วย เมืองที่มีมูลค่าการผลิตสูงย่อมมีบทบาทเด่นกว่าเมืองที่มีมูลค่าการผลิตต่ำ บทบาทของเมืองจึงสะท้อนให้เห็นได้จากมูลค่าการผลิตดังนี้คือ (ตารางที่ 3.2 และแผนที่ 3.2)

- เมืองที่มีบทบาทเด่นมาก มีสัดส่วนมูลค่าการผลิตมากกว่าร้อยละ 5.0 ของมูลค่าทั้งหมดในสาขานี้ ได้แก่ ชลบุรี ราชบุรี นครปฐม นครราชสีมา สมุทรสาคร และกาญจนบุรี
- เมืองที่มีบทบาทเด่น มีสัดส่วนมูลค่าการผลิตร้อยละ 1.7-5.0 ของมูลค่าทั้งหมด ได้แก่ อโยธยา นครสวรรค์ อุตรดิตถ์ นครศรีธรรมราช สุรินทร์ อุบลราชธานี และสงขลา
- เมืองที่มีบทบาทในระดับปานกลาง มีสัดส่วนมูลค่าการผลิตร้อยละ 0.55-1.5 ของมูลค่าทั้งหมด ได้แก่ พิษณุโลก เพชรบุรี ลำปาง เชียงใหม่ นุรีรัมย์ สุราษฎร์ธานี ชัยภูมิ เพชรบูรณ์ ตรัง เชียงราย หนองคาย ชุมพร และนราธิวาส
- เมืองที่มีบทบาทน้อย มีสัดส่วนมูลค่าการผลิตน้อยกว่าร้อยละ 0.55 ของมูลค่าทั้งหมด ได้แก่ ศรีสะเกษ ลพบุรี สมุทรสงคราม ยะลา จันทบุรี บัณฑิตานี ภูเก็ต น่าน ระนอง ยโสธร และคราด



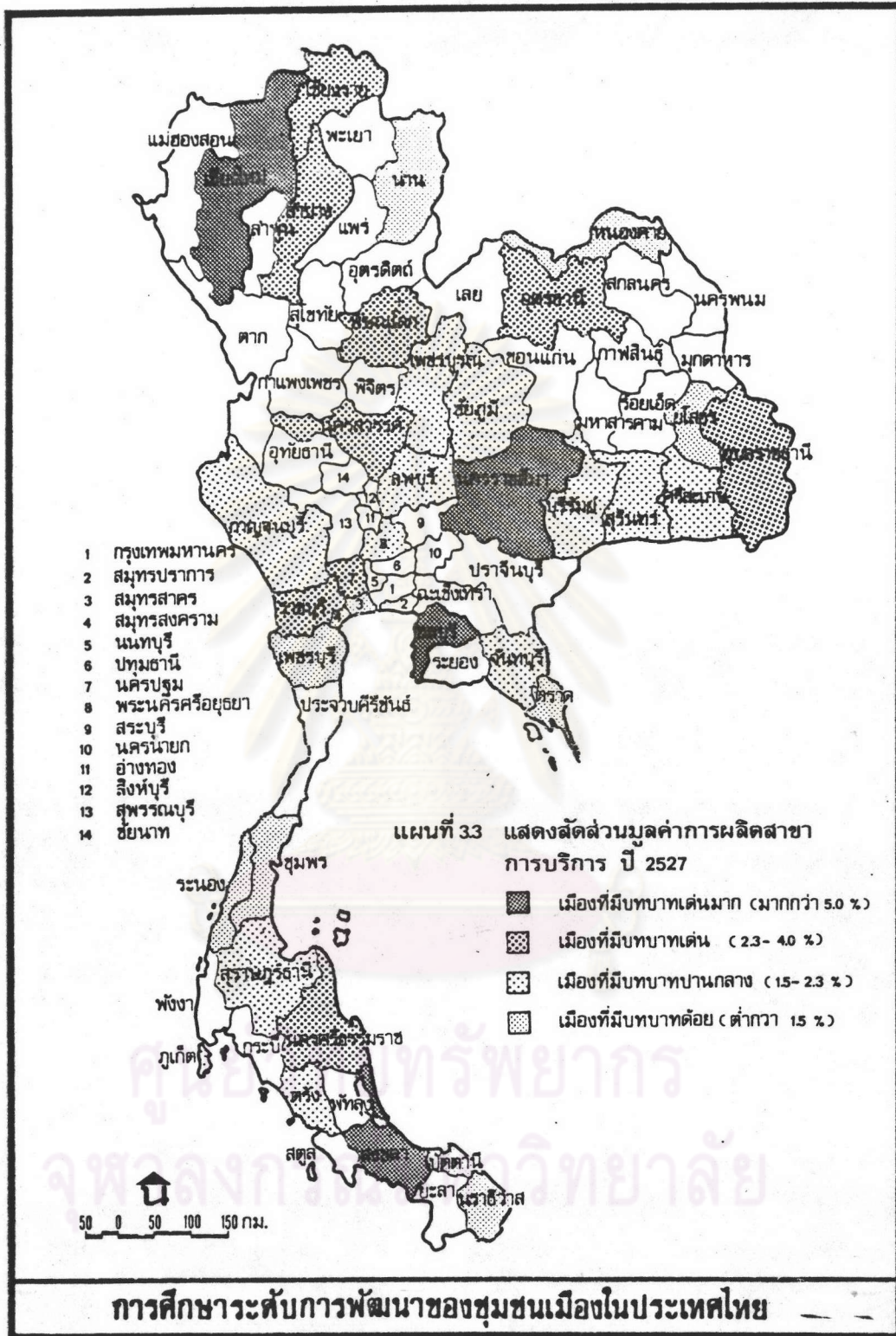
การศึกษาระดับการพัฒนาของชุมชนเมืองในประเทศไทย

บทบาทของเมืองในด้านการบริการ มูลค่าการผลิตในสาขาการบริการสามารถสะท้อนให้เห็นถึงบทบาทด้านการบริการที่แตกต่างกันของเมือง ดังนี้คือ (ตารางที่ 3.2 และแผนที่ 3.3)

- เมืองที่มีบทบาทเด่นมาก มีสัดส่วนมูลค่าการผลิตมากกว่าร้อยละ 5.0 ของมูลค่าทั้งหมดในสาขานี้ ได้แก่ ชลบุรี เชียงใหม่ สงขลา และนครราชสีมา
- เมืองที่มีบทบาทเด่น มีสัดส่วนมูลค่าการผลิตร้อยละ 2.3-4.0 ของมูลค่าทั้งหมด ได้แก่ อุบลราชธานี นครศรีธรรมราช อุตรธานี นครสวรรค์ ลำปาง ราชบุรี นครปฐม เชียงราย และพิษณุโลก
- เมืองที่มีบทบาทในระดับปานกลาง มีสัดส่วนมูลค่าการผลิตร้อยละ 1.5-2.3 ของมูลค่าทั้งหมด ได้แก่ สุราษฎร์ธานี สุรินทร์ อุดรธานี นบุรีรัมย์ ลพบุรี ศรีสะเกษ ภูเก็ต เพชรบูรณ์ จันทบุรี กาญจนบุรี ชัยภูมิ และตรัง
- เมืองที่มีบทบาทด้อย มีสัดส่วนมูลค่าการผลิตน้อยกว่าร้อยละ 1.5 ของมูลค่าทั้งหมด ได้แก่ เพชรบุรี นราธิวาส หนองคาย บัณฑิตานี พุมพร สมุทรสาคร น่าน ยโสธร ตราด สมุทรสงคราม และระนอง

ระบบสังคม

สังคมเมือง เป็นสังคมที่ประกอบด้วยคนหนุ่มมากซึ่งมีลักษณะหลากหลายแตกต่างกัน และในขณะเดียวกันก็เป็นกลุ่มคนที่มีลักษณะบางประการร่วมกัน จึงทำให้สามารถอยู่รวมในสังคมเดียวกันได้ จากการที่สังคมเมืองประกอบด้วยคนหนุ่มมากนี้เองการติดต่อสัมพันธ์ของชาวเมืองจึงเป็นไปแบบทุติยภูมิ (Secondary Relation) คือเป็นความสัมพันธ์ที่เกิดจากตำแหน่งหน้าที่การงานที่ดำเนินไปตามระเบียบแบบแผนมากกว่าที่จะรู้จักกันสนิทสนมเป็นการส่วนตัว จึงเป็นความสัมพันธ์ที่ค่อนข้างจะดาดดวย และหลาย ๆ ครั้งเป็นไปโดยขาดความจริงใจต่อกัน แต่มุ่งแสวงหาประโยชน์จากความสัมพันธ์นั้น การที่คนในเมืองมีอาชีพ ความรู้ ความสามารถ ทักษะ และวิถีในการดำเนินชีวิตแตกต่างกัน ทำให้ต่างคนต่างอยู่ไม่สูงลิ้งกับเพื่อนบ้านหรือญาติพี่น้องมากนักและนำไปสู่ความรู้สึกเห็นแก่ตัว การขาดความสำนึกทางสังคม ขาดความเอื้อเฟื้อเผื่อแผ่ แบ่งปันกัน ผู้ละเมิดระเบียบกฎเกณฑ์ของสังคม เพื่อประโยชน์ส่วนตัวจึงมีอยู่เป็นจำนวนมาก ทำให้เกิดการเสียระเบียบทางสังคม



ขึ้น การควบคุมทางสังคมจึงต้องอาศัยกฎหมายที่มีอำนาจบังคับอย่างเข้มแข็ง สถาบันทางการศึกษา และศาสนาจึงมีบทบาทสำคัญในการสร้างความสำนึกของส่วนรวม ถ้ายกค่านิยม มรดกทางวัฒนธรรมให้แก่คนในสังคม อย่างไรก็ตาม แม้ว่าสังคมเมืองจะประกอบด้วยคนที่มีลักษณะแตกต่างกันในด้านต่าง ๆ แต่คนเหล่านั้นก็ยังคงมีความคิด ความสนใจ ร่วมกันในหลาย ๆ สิ่ง ซึ่งสามารถเห็นได้จากการจัดตั้งกลุ่ม สมาคม องค์กร และอื่น ๆ ที่ประกอบด้วยสมาชิกที่มีความสนใจ หรือเจตนาารมณ์บางประการเหมือนกัน เพื่อดำเนินกิจกรรมที่เป็นประโยชน์ต่อสมาชิก ตลอดจนสังคมโดยส่วนรวม ลักษณะร่วมประการสำคัญของชาวเมืองสะท้อนให้เห็นได้จากค่านิยมต่าง ๆ เช่น ความมีเหตุผล ไม่เชื่ออย่างมงายในสิ่งไร้สาระ มีความเชื่อมั่นในศาสนาและบุญกรรมน้อยลง เน้นความเป็นตัวเอง และมุ่งหวังความสำเร็จมากขึ้น เห็นคุณค่าและความสำคัญของเวลา กิจกรรมส่วนใหญ่ในชีวิตจึงดำเนินไปตามกำหนดเวลา ความนิยมตะวันตกทั้งด้านความคิด การแต่งกาย มารยาทต่าง ๆ ตลอดจนการนิยมใช้ของต่างประเทศ นิยมวัตถุและความหรูหราและใช้เป็นเครื่องตัดสินคน และค่านิยมที่ยกย่องให้เกียรติ ความเคารพ เกียรติภูมิผู้มีอำนาจและตำแหน่งหน้าที่การงานสูงกว่า เป็นต้น

ระบบการ เมืองการปกครอง

รูปแบบการปกครองในเขตชุมชนจัดอยู่ในราชการบริหารส่วนท้องถิ่น การปกครองส่วนท้องถิ่น เป็นหน่วยการปกครองที่ได้รับมอบอำนาจจากรัฐบาลกลาง ให้ประชาชนในท้องถิ่นร่วมกันดำเนินการ เพื่อจัดบริการให้แก่คนในท้องถิ่นในเรื่องความเป็นอยู่ ความสุขสบาย และความสงบเรียบร้อยในชุมชน การปกครองส่วนท้องถิ่นแบ่งรูปการปกครองโดยพิจารณาจากเงื่อนไขด้านเศรษฐกิจ สังคม และระดับความเจริญของชุมชน เป็น 5 รูปแบบคือ องค์กรบริหารส่วนจังหวัด กรุงเทพมหานคร เมืองพัทยา สุขาภิบาล และเทศบาล องค์กรบริหารส่วนจังหวัด⁴ เป็นรูปแบบการปกครองในพื้นที่ชนบทของจังหวัดซึ่งอยู่นอก เขต เทศบาลและสุขาภิบาล ส่วนรูปแบบการปกครองอีก 4 รูปแบบ เป็นรูปแบบการปกครองในชุมชนเมืองโดยมีรูปแบบเฉพาะแตกต่างกันคือ กรุงเทพมหานครหรือการปกครองท้องถิ่นนครหลวง⁵ ซึ่งมีฐานะเป็นทรวงการเมือง เป็นการ

⁴จัดตั้งขึ้นตาม พ.ร.บ. ระเบียบบริหารราชการส่วนจังหวัด พุทธศักราช 2498

⁵จัดตั้งขึ้นตาม พ.ร.บ. ระเบียบบริหารราชการกรุงเทพมหานคร พุทธศักราช 2518

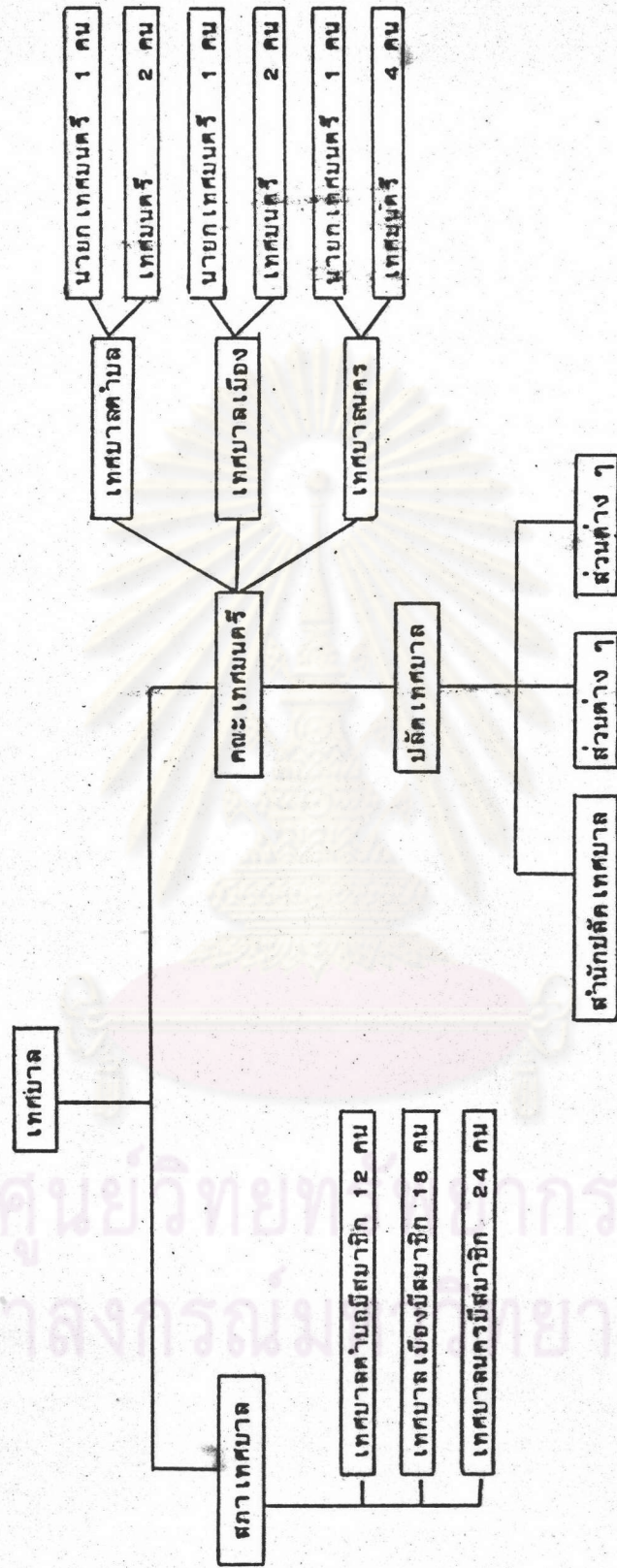
ปกครองท้องถิ่นที่มีรูปแบบพิเศษ เพื่อให้สามารถตอบสนองต่อสภาพทางเศรษฐกิจ สังคม ประชากร
 ของเมืองหลวงที่มีลักษณะแตกต่างจากเมืองอื่น ๆ ได้อย่างมีประสิทธิภาพและเหมาะสม เมืองพัทยา⁶
 เป็นการปกครองรูปแบบพิเศษอีกรูปแบบหนึ่ง ซึ่งนำเอาระบบผู้อำนวยการหรือผู้จัดการ (City
 Manager) มาใช้เพื่อให้สามารถรองรับการเติบโตและการเปลี่ยนแปลงของเมืองที่เกิดขึ้นอย่าง
 รวดเร็ว และในขณะเดียวกันเพื่อให้เกิดประสิทธิภาพและความคล่องตัวในการแก้ไขและป้องกัน
 ปัญหาต่าง ๆ อันเป็นผลมาจากการเติบโตอย่างรวดเร็วนั้น สุขาภิบาล⁷ เป็นรูปแบบการปกครอง
 ในชุมชนขนาดเล็ก จัดตั้งขึ้นในบริเวณที่เป็นที่ตั้งของท่าเรือ กิ่งอำเภอ และตลาดชุมชนตาม
 ตำบลที่สำคัญซึ่งมีร้านค้าประมาณ 100 ร้าน และมีประชากร 1,500 คนขึ้นไป⁸ เทศบาล เป็นรูป
 แบบการปกครองในเขตชุมชนเมืองโดยทั่วไปของประเทศไทย พ.ร.บ.จัดระเบียบเทศบาล พ.ศ.
 2476 ได้แบ่งเทศบาลออกเป็น 3 ระดับคือ เทศบาลนคร เทศบาลเมือง และเทศบาลตำบล
 เทศบาลนครและเทศบาลเมืองจัดตั้งขึ้นตามเกณฑ์ที่กำหนดในด้านขนาดประชากรและความหนาแน่น
 โดยกำหนดให้เทศบาลนครมีขนาดประชากรสูงกว่าเทศบาลเมือง แต่มีเกณฑ์ความหนาแน่นในระดับต่ำ
 สุดเท่ากัน นอกจากนี้ พ.ร.บ. ดังกล่าวยังกำหนดให้พื้นที่ที่เป็นที่ตั้งของศาลากลางจังหวัดทุกแห่งจัด
 ตั้งเป็นเทศบาลเมือง แม้ว่าจะมีขนาดประชากรและความหนาแน่นต่ำกว่าเกณฑ์ที่กำหนดไว้ก็ตาม ทำให้
 เกิดความเหลื่อมล้ำของเมืองในระดับนี้ ส่วนเทศบาลตำบลมิได้กำหนดหลักเกณฑ์ในการจัดตั้งไว้แน่นอน
 แต่ให้ขึ้นอยู่กับดุลยพินิจของกระทรวงมหาดไทย แม้ว่าเทศบาลจะมีขนาดแตกต่างกันถึง 3 ระดับ แต่ก็
 มีองค์กรในการบริหารที่มีลักษณะเป็นเอกรูป (Uniformity) เดียวกัน คือองค์กรบริหารประกอบ
 ด้วยสภาเทศบาลและคณะเทศมนตรี (แผนภูมิ 3.4)

⁶ จัดตั้งขึ้นตาม พ.ร.บ. เมืองพัทยา พุทธศักราช 2521

⁷ จัดตั้งขึ้นตาม พ.ร.บ. สุขาภิบาล พุทธศักราช 2495

⁸ หนังสือกระทรวงมหาดไทยที่ 5876/2499 และ 8358/2499 ลงวันที่ 13 มีนาคม
 และ 13 เมษายน 2499 เรื่อง การปฏิบัติการเกี่ยวกับสุขาภิบาล

แผนภูมิ 3.4 การจัดระเบียบบริหารราชการของเทศบาล



สภาเทศบาลประกอบด้วย สมาชิกจำนวนแตกต่างกันตามระดับเทศบาล คณะเทศมนตรีประกอบด้วย เทศมนตรี 1 คน เท่ากันในเทศบาลทุกระดับ แต่จำนวนเทศมนตรีอื่น ๆ มีจำนวนแตกต่างกันตามระดับเทศบาล องค์การบริหารของเทศบาลแต่ละระดับมีหน้าที่จัดตั้งกระทู้หรืออาจจัดทำซึ่งเกี่ยวข้องกับการรักษาความสะอาด ระเบียบร้อย การสาธารณสุข โภค การสาธารณสุข การศึกษา การสันตนาการและการพักผ่อน การพาณิชย์ การประชาสัมพันธ์ และการส่งเสริมอาชีพแตกต่างกันตามที่กฎหมายกำหนด โดยเทศบาลขนาดใหญ่มีหน้าที่ต้องกระทำมากกว่าเทศบาลขนาดเล็ก ส่วนหน้าที่อาจจัดทำนั้นอาจทำหรือไม่ก็ได้ขึ้นกับรายได้ของเทศบาลเป็นสำคัญ⁹

ระบบกายภาพ

ลักษณะทางกายภาพของพื้นที่ซึ่งได้แก่ลักษณะภูมิประเทศ สมรรถนะดินทางการเกษตร เกษตรและทรัพยากรธรรมชาติ เป็นปัจจัยสำคัญประการหนึ่งที่ทำให้เมืองแต่ละแห่งมีความได้เปรียบเสียเปรียบในด้านที่ตั้งแตกต่างกัน เมืองซึ่งตั้งอยู่บนพื้นที่ราบ ที่ดินมีสมรรถนะทางการเกษตรสูง สามารถทำการเพาะปลูกได้ดี ตลอดจนมีประสิทธิภาพในการเข้าถึงได้สะดวก โดยอาศัยโครงข่ายของเส้นทางคมนาคมที่เชื่อมโยงกับพื้นที่รอบนอกได้อย่างทั่วถึง ย่อมจะดึงดูดให้ประชากรมาตั้งถิ่นฐานอยู่อย่างหนาแน่น ก่อให้เกิดความได้เปรียบในเชิงเศรษฐกิจมากกว่าเมืองซึ่งตั้งอยู่ลึกเข้าไปในภูมิภาคในบริเวณที่สูงและภูเขา ซึ่งคุณภาพดินไม่เหมาะต่อการเกษตรและสภาพภูมิประเทศยังเป็นอุปสรรคต่อการติดต่อกับพื้นที่โดยรอบ ชุมชนเมืองส่วนใหญ่มีทำเลที่ตั้งอยู่ในบริเวณที่มีความเหมาะสมต่อการตั้งถิ่นฐาน คือตั้งอยู่ในบริเวณที่ราบลุ่มต่อเนื่องกันไปตามเส้นทางแม่น้ำสายต่าง ๆ ในแต่ละภาค บริเวณโดยรอบเมืองใช้ทำการเพาะปลูกได้ดี แหล่งตั้งถิ่นฐานที่สำคัญได้แก่บริเวณที่ราบลุ่มแม่น้ำปิง น.วัง น.ยม น.น่าน น.เจ้าพระยาและสาขา น.แม่กลอง น.มูล และน.ชี เป็นต้น บริเวณที่มีการตั้งถิ่นฐานอยู่อย่างหนาแน่นอีกบริเวณหนึ่งคือ บริเวณที่ราบชายฝั่งทะเลภาคตะวันออก ชายฝั่งทะเลด้านตะวันออกและตะวันตกของภาคใต้ซึ่งบริเวณตอนกลางของภาค เป็นเขตภูเขาและที่สูงที่อุดมสมบูรณ์ไปด้วยทรัพยากรแร่ธาตุและป่าไม้ แหล่งตั้งถิ่นฐานของชุมชนเมืองโดยทั่วไปสามารถแบ่งได้เป็น 2 รูปแบบคือ¹⁰ รูปแบบการกระจุกตัวทั่วไป (Concentration in General)

⁹ ดูเพิ่มเติมที่ภาคผนวก ช., หน้า 190.

¹⁰ เกียรติ จิระกุล และคณะ, การวิเคราะห์เพื่อกำหนดขอบเขตพื้นที่เฉพาะและระบบชุมชน, โครงการวิจัยสาขาการวางแผนภาคเพื่อเป็นแนวทางในการพิจารณาประกอบการวางแผนพัฒนาประเทศ, 2524, หน้า 99.

เป็นการกระจายของชุมชนที่เป็นศูนย์กลางซึ่งเกิดจากความสำคัญในด้านการค้า การบริการ การขนส่ง การปกครอง ที่มีต่อการตั้งถิ่นฐานของพื้นที่โดยรอบ และพื้นที่ที่อยู่ในเขตอิทธิพล (Hinterland) ได้แก่ ชุมชนเมืองที่เป็นศูนย์กลางของท้องถิ่นหรือสาขาภิบาล และศูนย์กลางของจังหวัดหรือเทศบาล รูปแบบกระจายการกระจุกตัว (Decentralization of Concentration) เป็นการกระจุกตัวของชุมชนศูนย์กลางที่กระจายอยู่ในทำเลที่เหมาะสมจึงเกิดการแบ่งพื้นที่รับผิดชอบ แยกจากกันค่อนข้างชัดเจน แสดงให้เห็นถึงความสำคัญของความเป็นศูนย์กลางของชุมชนที่มีต่อการตั้งถิ่นฐานของประชากรในละแวกนั้นและพื้นที่เกี่ยวเนื่องในด้านสินค้า บริการ การบริหารปกครอง การศึกษา วัฒนธรรม และการพักผ่อนหย่อนใจ เป็นต้น ได้แก่ รูปแบบการตั้งถิ่นฐานของชุมชนเมืองที่เป็นศูนย์กลางในระดับภาคและอนุภาค แม้ว่าชุมชนเมืองจะมีรูปแบบการตั้งถิ่นฐานแตกต่างกันแต่เมื่อพิจารณา ลักษณะการใช้ที่ดินภายในเมืองแล้วจะพบว่ามีลักษณะคล้ายคลึงกันคือ เป็นบริเวณที่มีอาคารสิ่งก่อสร้างอยู่อย่างหนาแน่น ภายในพื้นที่จำกัด อาคารสิ่งก่อสร้างส่วนใหญ่จะสร้างด้วยวัสดุถาวรจำพวกไม้ อิฐและซีเมนต์¹¹ ลักษณะอาคารจะมีหลายชั้นเพื่อให้เกิดประโยชน์ใช้สอยสูง เนื่องจากข้อจำกัดด้านเนื้อที่และราคาที่ดินที่สูงโดยเฉพาะบริเวณใจกลางเมือง อาคารสิ่งก่อสร้างเหล่านี้จะสะท้อนให้เห็นถึงการใช้ที่ดินเพื่อประกอบกิจกรรมที่เกี่ยวข้องกับการดำเนินชีวิตของประชากรในเมืองซึ่งได้แก่กิจกรรมด้านเศรษฐกิจ สังคม การเมืองและการปกครอง เมืองโดยทั่วไปมีการใช้ที่ดินในด้านพาณิชยกรรม อุตสาหกรรม กิจการสาธารณูปโภค บริการสาธารณะ บริการสาธารณะเพื่อการพักผ่อน สถาบันราชการ ที่อยู่อาศัย ตลอดจนการเกษตรกรรมบริเวณชานเมือง โดยที่ขนาดพื้นที่และสัดส่วนการใช้ที่ดินแต่ละประเภทจะแตกต่างกันไปตามบทบาทของเมือง กิจกรรมเหล่านี้บางประเภท สามารถกำหนดขอบเขตพื้นที่แยกจากกิจกรรมอื่นได้อย่างชัดเจน แต่บางกิจกรรมดำเนินอยู่ภายใต้อาคารหรือในพื้นที่เดียวกัน เช่น ใช้ชั้นล่างของอาคารเป็นที่ประกอบกิจกรรมพาณิชยกรรมหรืออุตสาหกรรมขนาดย่อม และอยู่อาศัยในชั้นบนของอาคาร ปรากฏการณ์การใช้ที่ดินในลักษณะผสมผสาน (Mixed Use) เช่นนี้สามารถพบได้ในชุมชนเมืองโดยทั่วไปของไทย

¹¹ สำนักงานสถิติแห่งชาติ, สำมะโนประชากรและเคหะปี 2523, กรุงเทพมหานคร:

ประชากรเมือง

ประชากรเมืองในประเทศไทยมีสัดส่วนค่อนข้างคงที่ตลอดระยะเวลา 20 ปีที่ผ่านมา คือมีสัดส่วนประมาณร้อยละ 17.5 ของประชากรทั้งประเทศ¹² สภาพการกระจายตัวของประชากรเมืองก่อนที่จะมีการวางแผนพัฒนาประเทศไทยภาวะที่ไม่สมดุลย์ กล่าวคือ ในปี 2490 ประชากรเมืองเกือบครึ่งหนึ่งหรือร้อยละ 47.26 (ตารางที่ 3.5) กระจุกตัวอยู่ในเขตเมืองหลวงคือเทศบาลพระนครและพื้นที่ต่อเนื่องในเทศบาลธนบุรี ในขณะที่ประชากรเมืองที่เหลืออีกร้อยละ 52.74 กระจายตัวอยู่ตามเมือง (เทศบาล) ขนาดต่าง ๆ ในส่วนภูมิภาค ภาวะการกระจายตัวที่ไม่สมดุลย์นี้กลับรุนแรงยิ่งขึ้นตามระยะของการพัฒนาตามแผนพัฒนาประเทศฉบับต่าง ๆ ที่ผ่านไปถึง 4 ฉบับ กล่าวคือ จากช่วงเวลาดังกล่าวจนถึงปี 2523 ซึ่งเป็นเวลานานถึง 33 ปี เมืองหลวงของประเทศมีประชากรกระจุกตัวอยู่ในสัดส่วนสูงขึ้นตลอดระยะเวลาจากร้อยละ 52 เป็นร้อยละ 55 และร้อยละ 62 จนถึงร้อยละ 63 ในช่วงเวลา 13 ปี, 10 ปี, 5 ปี และ 5 ปี ตามลำดับ (ตารางที่ 3.6) ในขณะที่เมืองในส่วนภูมิภาคมีประชากรกระจายตัวอยู่ในสัดส่วนที่ลดลงเรื่อย ๆ จากร้อยละ 48 เหลือร้อยละ 45 และร้อยละ 38 จนถึงร้อยละ 37 ในช่วงระยะเวลาเดียวกัน สภาพการกระจายตัวที่ไม่สมดุลย์นี้เริ่มมีภาวะที่ดีขึ้นในช่วงปลายของแผนพัฒนาฯ ฉบับที่ 5 ซึ่งมีนโยบายควบคุมอัตราการเพิ่มประชากรในเขตกรุงเทพมหานครและปริมณฑล ประชากรในเขตเมืองหลวงจึงมีสัดส่วนลดลงเหลือร้อยละ 58 ซึ่งแม้ว่ายังคงเป็นสัดส่วนที่สูงอยู่ แต่ก็แสดงให้เห็นถึงแนวโน้มการเปลี่ยนแปลงสภาพการกระจายตัวของประชากรเมืองที่ดีขึ้น ส่วนประชากรเมืองในเขตภูมิภาคมีสัดส่วนสูงขึ้นเป็นร้อยละ 42 ในระยะเวลาที่ผ่านมาประชากรเมืองในส่วนภูมิภาคนี้มีการกระจายตัวอยู่ในเมืองขนาดต่าง ๆ กันตั้งแต่เมืองขนาดประชากรน้อยกว่า 10,000 คน ไปจนกระทั่งถึงเมืองขนาดประชากร 100,000-300,000 คน (แผนที่ 3.4) เป็นสัดส่วนที่แตกต่างกัน คือ เมืองขนาดประชากรน้อยกว่า 10,000 คน ในช่วงก่อนมีการวางแผนพัฒนาประเทศไทยมีประชากรกระจายตัวอยู่ในสัดส่วนที่สูงกว่าเมืองขนาดอื่นในส่วนภูมิภาค แต่เมื่อระยะเวลาผ่านไปสัดส่วนประชากรเมืองกลับลดลงค่อนข้างรวดเร็วและต่อเนื่อง จนกระทั่งมีประชากรกระจายตัวอยู่ในสัดส่วนต่ำที่สุดในปัจจุบัน เนื่องจากการเพิ่มขึ้นของจำนวนประชากรทำให้เมืองเดิมโตมีขนาดใหญ่

¹² สำนักงานคณะกรรมการพัฒนาการเศรษฐกิจและสังคมแห่งชาติ, แผนพัฒนาเศรษฐกิจและสังคมแห่งชาติ ฉบับที่ 5 (พ.ศ. 2525-2529) กรุงเทพมหานคร : โรงพิมพ์ชุมนุมสหกรณ์การเกษตรแห่งประเทศไทย จำกัด, หน้า 176.

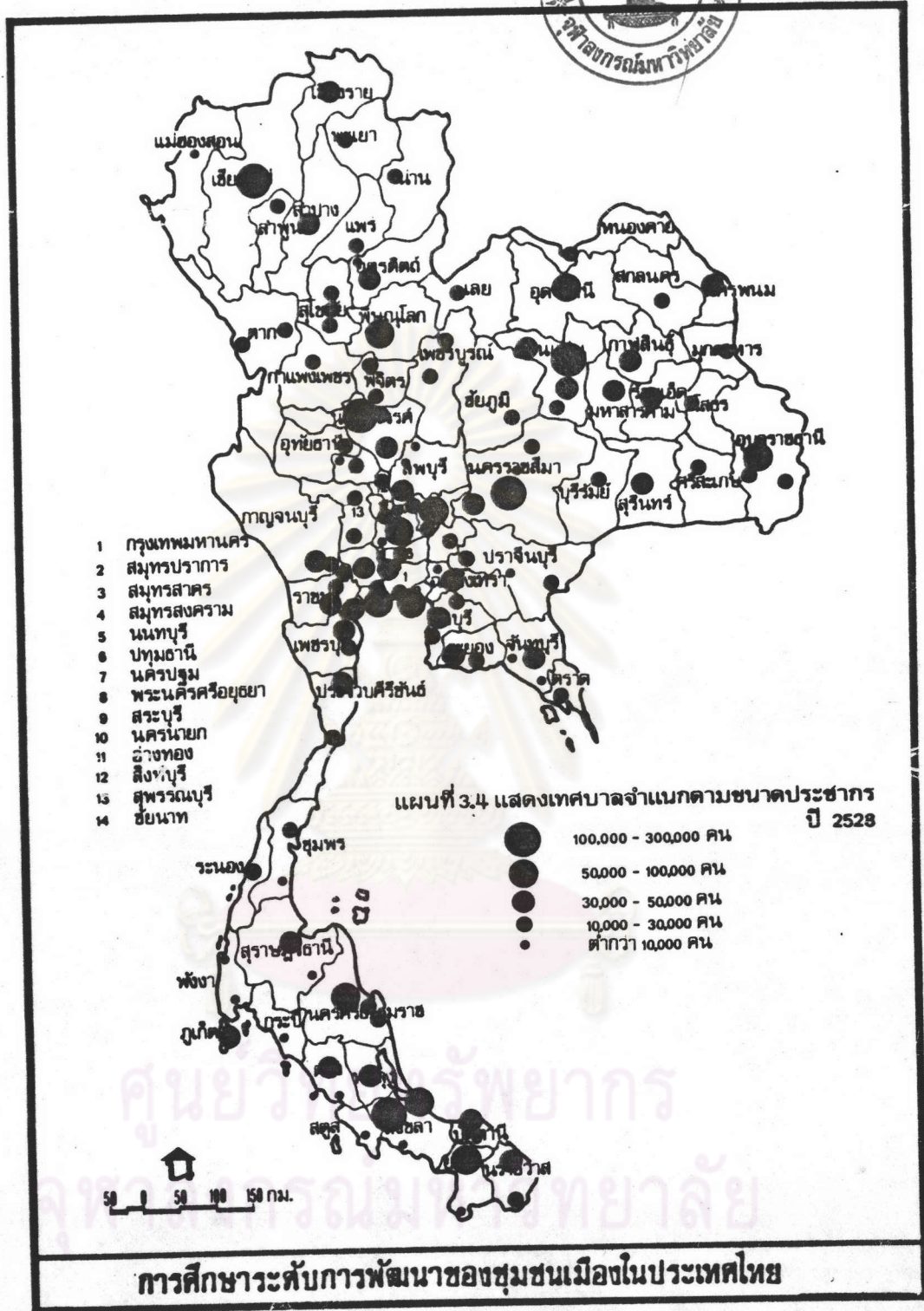
ตารางที่ ๑.๕ จำนวนประชากรในเขตเทศบาลปี 2490, 2503, 2513, 2518, 2523, 2528

| ขนาดประชากร | 2490 ¹ | | | 2503 ² | | | 2513 ³ | | | 2518 ⁴ | | | 2523 ⁵ | | | 2528 ^๖ | | |
|--------------------|-------------------|--------|--------|-------------------|--------|--------|-------------------|--------|--------|-------------------|--------|--------|-------------------|--------|--------|-------------------|--------|--------|
| | ประชากร | ร้อยละ | เทศบาล | ประชากร | ร้อยละ | เทศบาล | ประชากร | ร้อยละ | เทศบาล | ประชากร | ร้อยละ | เทศบาล | ประชากร | ร้อยละ | เทศบาล | ประชากร | ร้อยละ | เทศบาล |
| มากกว่า 1,000,000 | - | - | - | 1,703,346 | 52.02 | 2 | 2,495,310 | 54.80 | 2 | 4,349,494 | 61.61 | 1 | 5,153,902 | 62.63 | 1 | 5,363,378 | 58.32 | 1 |
| 300,000-900,000 | 819,881 | 47.26 | 2 | - | - | - | - | - | - | - | - | - | - | - | - | - | - | - |
| 100,000-300,000 | - | - | - | - | - | - | - | - | - | 100,837 | 1.43 | 1 | 100,146 | 1.22 | 1 | 702,913 | 7.64 | 5 |
| 50,000-100,000 | - | - | - | 65,736 | 2.01 | 1 | 206,018 | 4.53 | 3 | 586,070 | 8.30 | 9 | 764,555 | 9.29 | 10 | 704,389 | 7.66 | 10 |
| 30,000- 50,000 | - | - | - | 306,283 | 9.36 | 9 | 612,103 | 13.45 | 16 | 629,394 | 8.92 | 16 | 1,070,285 | 12.58 | 28 | 1,226,331 | 13.34 | 32 |
| 10,000- 30,000 | 438,832 | 25.30 | 30 | 812,045 | 24.81 | 50 | 953,442 | 20.94 | 58 | 1,229,250 | 17.41 | 69 | 1,036,504 | 12.60 | 60 | 1,100,170 | 11.96 | 61 |
| น้อยกว่า 10,000 | 475,960 | 27.44 | 87 | 386,455 | 11.80 | 58 | 286,225 | 6.29 | 41 | 164,193 | 2.33 | 23 | 138,324 | 1.68 | 20 | 133,592 | 1.46 | 18 |
| รวมประชากรเมือง | 1,734,674 | 100 | 119 | 3,273,865 | 100 | 120 | 4,553,100 | 100 | 120 | 7,059,238 | 100 | 119 | 8,263,716 | 100 | 120 | 9,196,155 | 100 | 127 |
| ประชากรทั่วประเทศ | 17,442,689 | | | 26,257,916 | | | 34,397,374 | | | 42,391,454 | | | 46,961,338 | | | 51,795,651 | | |
| ระดับความเป็นเมือง | 9.9% | | | 12.47% | | | 13.24% | | | 16.65% | | | 17.60% | | | 17.75% | | |

- ที่มา :
- 1 สมุดสถิติรายปีประเทศไทย 2607 มรท 26
 - 2 สำนักทะเบียนประชากรและเคหะปี 2503
 - 3 สำนักทะเบียนประชากรและเคหะปี 2513
 - 4 สำนักงานกลางทะเบียนราษฎร กรมการปกครอง
 - 5 สำนักงานกลางทะเบียนราษฎร กรมการปกครอง
 - 6 สำนักงานกลางทะเบียนราษฎร กรมการปกครอง

ตารางที่ 3.6 จำนวนและสัดส่วนของประชากรเมืองในส่วนกลางและส่วนภูมิภาคในปี 2490, 2503, 2513, 2518, 2523, 2528

| เขต | พ.ศ. 2490 | | พ.ศ. 2503 | | พ.ศ. 2513 | | พ.ศ. 2518 | | พ.ศ. 2523 | | พ.ศ. 2528 | |
|-------------------------|-----------|---------|-----------|---------|-----------|---------|-----------|---------|-----------|---------|-----------|---------|
| | จำนวน | สัดส่วน | จำนวน | สัดส่วน | จำนวน | สัดส่วน | จำนวน | สัดส่วน | จำนวน | สัดส่วน | จำนวน | สัดส่วน |
| ส่วนกลาง (เมืองหลวง) | 819,881 | 47 | 1,703,346 | 52 | 2,495,310 | 55 | 4,349,494 | 62 | 5,153,902 | 63 | 5,363,378 | 58 |
| ส่วนภูมิภาค | 914,793 | 53 | 1,570,519 | 48 | 2,057,790 | 45 | 2,709,744 | 38 | 3,074,947 | 37 | 3,832,777 | 42 |
| รวม | 1,734,674 | 100 | 3,273,865 | 100 | 4,553,100 | 100 | 7,059,238 | 100 | 8,228,849 | 100 | 9,196,155 | 100 |



ขึ้นเรื่อย ๆ และเลื่อนลำดับขึ้นไปสู่เมืองที่มีขนาดประชากรสูงขึ้น คือเมืองขนาดประชากร 10,000-30,000 คน ทำให้เมืองขนาดนี้มีสัดส่วนประชากรเมืองอยู่ในระดับค่อนข้างสูง แต่ก็ เป็นสัดส่วนที่ลดลงเรื่อย ๆ อย่างช้า ๆ ตามระยะการพัฒาที่ผ่านมา เนื่องจากการเติบโตขึ้นของเมืองขนาดนี้ และเลื่อนลำดับขึ้นไปสู่เมืองขนาดประชากรสูงขึ้นคือเมืองขนาดประชากร 30,000-50,000 คน ซึ่งมีประชากรกระจายตัวอยู่เป็นสัดส่วนที่สูงขึ้นเรื่อย ๆ จึงเติบโตจากขนาดเมืองที่มีสัดส่วนประชากรต่ำสุดจนมีสัดส่วนสูงที่สุดในปัจจุบัน ส่วนเมืองขนาดประชากร 50,000-100,000 คน เป็นขนาดเมืองที่เกิดขึ้นหลังปี 2490 โดยเป็นเมืองที่เติบโตขึ้นมาจากเมืองขนาดประชากร 30,000-50,000 คน จึงยังคงมีประชากรกระจายตัวอยู่เป็นสัดส่วนค่อนข้างต่ำ แต่ก็เพิ่มขึ้นตลอดระยะเวลาที่ผ่านมา เช่นเดียวกับเมืองขนาดประชากร 100,000-300,000 คน ซึ่งเป็นเมืองที่เติบโตจากเมืองขนาด 50,000-100,000 คน ในระยะเวลาไม่เกิน 15 ปีที่ผ่านมา อย่างไรก็ตาม ประชากรเมืองส่วนใหญ่ที่อยู่ในส่วนภูมิภาคมีการกระจายตัวอยู่ในเมืองขนาดประชากร 30,000-50,000 คนและ 10,000-30,000 คน ซึ่งเป็นขนาดเมืองที่มีจำนวนมากที่สุดในประเทศ

จากแนวความคิดเกี่ยวกับการแยกย่อยและการผสมผสานที่อธิบายการเปลี่ยนแปลงทางสังคมในชุมชนเมืองโดยทั่วไป ดังเสนอในบทที่ 2 ประกอบกับการศึกษาลักษณะโดยทั่วไปของระบบย่อยต่าง ๆ ของชุมชนเมืองไทย สามารถนำมาเป็นแนวทางในการสร้างกรอบความคิดที่เหมาะสมกับการศึกษาระดับการพัฒนาของชุมชนเมืองไทย โดยแนวความคิดที่นำมาใช้ในการศึกษานี้ อาศัยแนวความคิดพื้นฐานของทฤษฎีวิวัฒนาการของการเปลี่ยนแปลงทางสังคมดังนั้นจึงพิจารณาได้ว่าชุมชนเมืองของไทยกำลังเคลื่อนไปสู่ทิศทางที่มีความซับซ้อนมากขึ้นและสามารถปรับตัวในสภาพแวดล้อมได้ดีขึ้น โดยอาศัยกระบวนการแยกย่อยด้านเศรษฐกิจ สังคมและการเมืองการปกครอง แต่เนื่องจากระบบการเมืองการปกครองของไทยในระดับชุมชนเมืองโดยทั่วไปมีการลัทธิองค์การบริหารที่เป็นเอกรูป (Uniformity) คือสถาบันที่ทำหน้าที่เกี่ยวกับการใช้อำนาจในชุมชนมีรูปแบบและหน้าที่ไม่แตกต่างกัน ความหลากหลายขององค์กรทางการปกครองจึงไม่มี และในทางการเมืองก็ไม่มีการจัดตั้งกลุ่มทางการเมืองในชุมชนขึ้นอย่างถาวร ดังนั้นชุมชนเมืองของไทยจึงเคลื่อนไปสู่ทิศทางที่ซับซ้อนขึ้นโดยอาศัยกระบวนการแยกย่อยด้านเศรษฐกิจ การแยกย่อยด้านสังคม โดยการแยกย่อยด้านเศรษฐกิจที่เกิดขึ้นในชุมชนเมือง หมายถึง ความหลากหลายของหน้าที่และความเชี่ยวชาญในกิจกรรมต่าง ๆ ทางเศรษฐกิจซึ่งเกี่ยวข้องกับการผลิต การบริโภค การกระจายสินค้าและบริการของชุมชน การแยกย่อยด้านสังคมของชุมชนเมือง หมายถึง ความหลากหลายของหน้าที่และความ

เชี่ยวชาญในกิจกรรมต่าง ๆ ทางสังคมซึ่งเกี่ยวข้องกับความเป็นอยู่ที่ดีของสมาชิก และการดำรง
 รักษาไว้ซึ่งคุณค่าทางวัฒนธรรมแบบแผนค่านิยมของสังคม การแยกย่อยที่เกิดขึ้นมีความสัมพันธ์กับ
 จำนวนประชากร ในประการแรกสุดคือ การเพิ่มจำนวนประชากรทำให้เกิดความหลากหลายในหมู่
 สมาชิกของสังคม เนื่องจากมีหน้าที่ ความรู้ ความสามารถ ความสนใจ ฯลฯ แตกต่างกันไปยิ่งขึ้น
 การแยกย่อยที่เกิดขึ้นทั้งในด้าน เศรษฐกิจและสังคมของชุมชนเมือง ทำให้เกิดความจำเป็นที่จะต้อง
 พัฒนากลไกบางอย่างขึ้นเพื่อเชื่อมโยงส่วนต่าง ๆ ตลอดจนสมาชิกที่แตกต่างกันของสังคม เข้าด้วยกัน
 ให้สังคมดำรงอยู่ในฐานะที่เป็นกลุ่ม ๆ หนึ่งได้ต่อไป กลไกดังกล่าวนี้คือ การผสมผสานทางสังคม
 โดยที่ชุมชนเมืองเป็นระบบสังคมที่ซับซ้อน การผสมผสานทางสังคมจึงอยู่ในรูปของ การผสมผสาน
 ทางสังคมอย่างเป็นทางการ เพื่อให้สามารถตอบสนองต่อการแยกย่อยที่เพิ่มมากขึ้นได้ การ
 ผสมผสานทางสังคมนี้สะท้อนให้เห็นได้จาก กลุ่มหรือองค์กรที่แสดงให้เห็นถึงการปะทะสัมพันธ์กัน การ
 เข้าร่วมในกิจกรรมต่าง ๆ ตามความสนใจอันจะยังประโยชน์ต่อตัวสมาชิกตลอดจนก่อให้เกิดความ
 เป็นอันหนึ่งอันเดียวกันของคนในสังคม

กระบวนการแยกย่อยและผสมผสานจึง เป็นกระบวนการที่เกิดควบคู่กันไปในการ เปลี่ยนแปลง
 ของชุมชนเมือง การเปลี่ยนแปลงที่เกิดขึ้นในกระบวนการหนึ่งจึงย่อมส่งผลกระทบต่ออีกกระบวนการ
 หนึ่ง และก่อให้เกิดการเปลี่ยนแปลงตามไปด้วย ตลอดระยะเวลาที่ชุมชนเมืองผ่านกระบวนการ
 ดังกล่าวนี้นั้นมันจะเคลื่อนไปสู่ทิศทางที่มีความซับซ้อนมากขึ้น และสามารถปรับตัวต่อสภาพแวดล้อมที่
 เปลี่ยนแปลงไปได้ดีขึ้น กล่าวคือชุมชนเมืองที่มีความซับซ้อนระดับสูงย่อมสามารถตอบสนองต่อสภาพการณ์
 ใหม่ ๆ ที่เกิดขึ้นได้ดีกว่าชุมชนเมืองที่มีความซับซ้อนในระดับต่ำซึ่งจะมีความสามารถในการปรับตัว
 อยู่ในระดับต่ำด้วย ดังนั้นระดับความซับซ้อนของโครงสร้างด้าน เศรษฐกิจและสังคมของชุมชน
 เมือง จึงสามารถชี้ให้เห็นถึงระดับการพัฒนาของชุมชนเมืองได้ ในขณะที่เดียวกันยังสะท้อนให้เห็น
 ด้วยว่า ชุมชนเมืองที่มีระดับการพัฒนาสูงจะสามารถปรับตัวและตอบสนองต่อแผนงานหรือโครงการ
 พัฒนาต่าง ๆ ที่เกิดขึ้นในพื้นที่ได้ดีกว่าชุมชนเมืองที่มีระดับการพัฒนาดำกว่า

จากแนวความคิดดังกล่าว กรอบในการศึกษานี้จึงสามารถกำหนดไว้เป็น 4 ส่วนด้วยกันคือ
 ส่วนแรก เป็นการศึกษาว่า การเปลี่ยนแปลงทางสังคมของชุมชนเมืองไทยซึ่งอยู่ในรูปของการ
 แยกย่อยด้าน เศรษฐกิจ การแยกย่อยด้านสังคม และการผสมผสานทางสังคมอย่างเป็นทางการนั้น
 จะมีรูปแบบ ทิศทางเป็นอย่างไร ซึ่งจะนำไปสู่การศึกษาในส่วนของสองคือ ศึกษาถึงระดับการพัฒนา
 ของชุมชนเมืองไทย โดยพิจารณาจากความซับซ้อนของโครงสร้างทาง เศรษฐกิจและสังคมของชุมชน

เมือง ส่วนที่สาม ศึกษาว่าระดับการพัฒนาของชุมชน เมืองนั้นมีความสัมพันธ์กับรูปแบบการกระจาย
ตำแหน่งในที่ตั้งอย่างไร และส่วนที่สี่ เป็นการทดสอบสมมติฐานเพื่อตรวจสอบถึงความเป็นจริงและ
ความใช้ได้ของแนวความคิดเกี่ยวกับการแยกย่อยและการผสมผสาน เพื่อให้การศึกษานี้ดำเนินไปบนพื้น
ฐานของความเป็นจริง การถือเอาว่าความคิดดังกล่าวมีความเหมาะสมโดยปราศจากการทดสอบถึง
ความเป็นจริงในพื้นที่ศึกษาย่อมทำให้การศึกษาดูความน่าเชื่อถือ ดังนั้น จากความสัมพันธ์ของ
แนวความคิดข้างต้นจึงสามารถตั้งสมมติฐานได้ 5 ประการดังนี้คือ

- 1) การแยกย่อยด้าน เศรษฐกิจมีสหสัมพันธ์ในเชิงบวกกับการแยกย่อยด้านสังคม
- 2) การแยกย่อยด้าน เศรษฐกิจมีสหสัมพันธ์ในเชิงบวกกับการผสมผสานทางสังคมอย่าง
เป็นทางการ
- 3) การแยกย่อยด้านสังคมมีสหสัมพันธ์ในเชิงบวกกับการผสมผสานทางสังคมอย่าง เป็น
ทางการ
- 4) จำนวนประชากรมีสหสัมพันธ์ในเชิงบวกกับการแยกย่อยด้าน เศรษฐกิจ
- 5) จำนวนประชากรมีสหสัมพันธ์ในเชิงบวกกับการแยกย่อยด้านสังคม

ศูนย์วิทยทรัพยากร
จุฬาลงกรณ์มหาวิทยาลัย