

บทที่ 6

ผลการออกแบบและพัฒนาระบบ

จากการวิจัยในครั้งนี้ ทำให้ได้ระบบสารสนเทศสำหรับธุรกิจเช่าซื้อ โดยได้ผ่านขั้นตอนการดำเนินงานต่าง ๆ เริ่มจากการศึกษาและวิเคราะห์ระบบงานเช่าซื้อ ซึ่งทำให้ได้ลักษณะของการดำเนินงานในแต่ละกระบวนการ เอกสารเข้าและออก และยังได้วิเคราะห์ปัญหาของระบบธุรกิจเช่าซื้อในปัจจุบัน ซึ่งได้กล่าวโดยละเอียดในบทที่ 2 ส่วนการออกแบบระบบสารสนเทศสำหรับธุรกิจเช่าซื้อและการพัฒนาโปรแกรมต้นแบบได้แสดงรายละเอียดในบทที่ 4 และ บทที่ 5 จากการดำเนินการดังที่ได้กล่าวมา ทำให้ได้ผลการวิจัยดังนี้

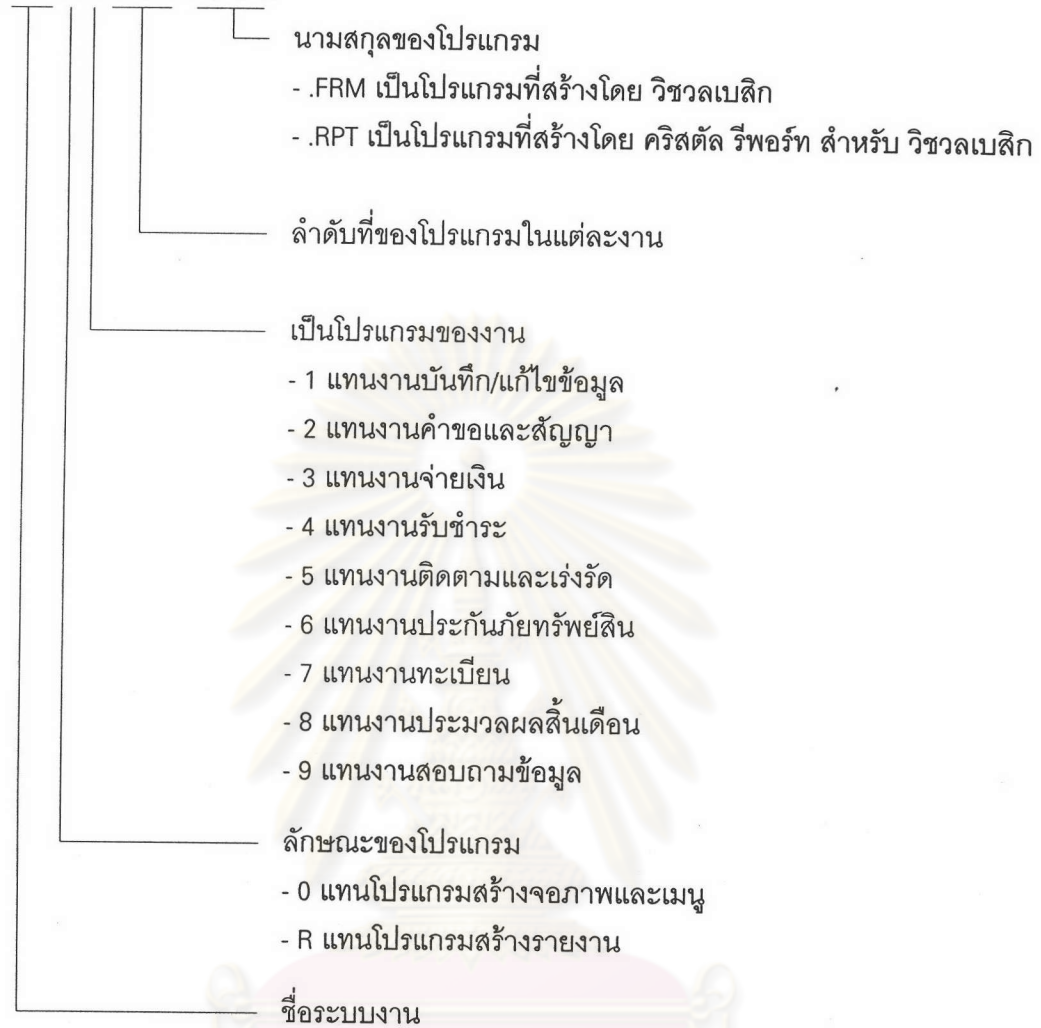
6.1 โปรแกรมคอมพิวเตอร์

จากการพัฒนาโปรแกรม ทำให้ได้โปรแกรมสำหรับการดำเนินงานในกระบวนการต่าง ๆ ของระบบเช่าซื้อทั้งหมดประกอบด้วย งานบันทึก/แก้ไขข้อมูลหลัก งานคำขอและสัญญา งานจ่ายเงิน งานรับชำระ งานติดตามและเร่งรัด งานประกันภัย งานทะเบียน งานประมวลผลสิ้นเดือน และงานสอบถามข้อมูล

การตั้งชื่อโปรแกรมของระบบงานจะตั้งชื่อโดยประกอบด้วยตัวอักษร 7 ตัว โดยมีลักษณะและความหมายดังนี้

ศูนย์วิทยทรัพยากร
จุฬาลงกรณ์มหาวิทยาลัย

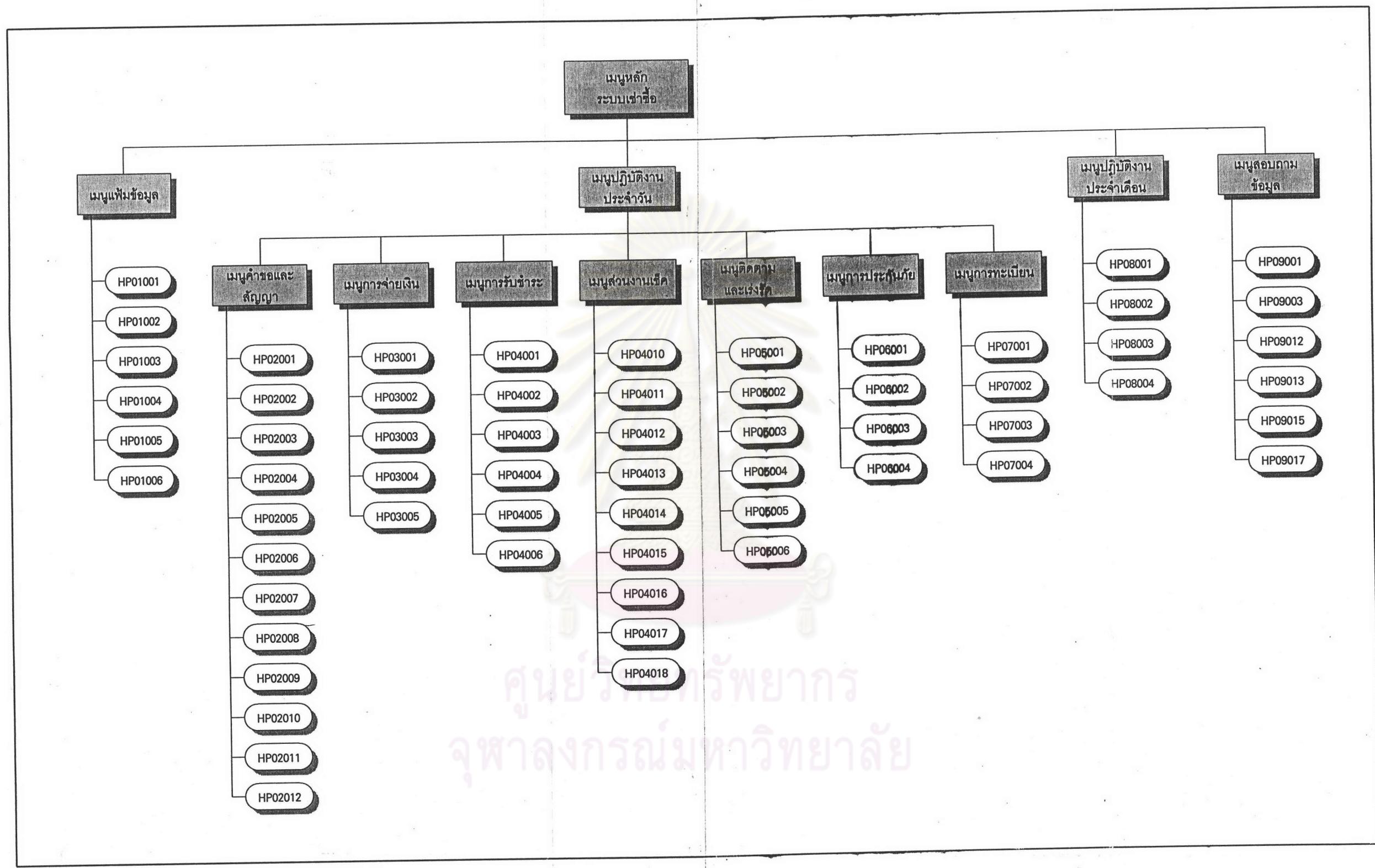
HPXYZZZ.SSS



โปรแกรมเข้าสู่ระบบงาน และโปรแกรมที่ใช้สืบค้นข้อมูลจะไม่ตั้งชื่อโดยใช้หลักการนี้

6.2 หน้าทีของโปรแกรมในระบบ

จากการพัฒนาโปรแกรมของระบบงานทำให้ได้โปรแกรมทั้งสิ้น 123 โปรแกรม โปรแกรมบางส่วนจะถูกเรียกให้ทำงานโดยตรงจากเมนู บางส่วนจะถูกเรียกโดยโปรแกรมอื่น ในรูปที่ 6.1 จะแสดงผังของโปรแกรมในระบบงาน โดยแต่ละโปรแกรมจะมีหน้าที่ดังต่อไปนี้



รูปที่ 6.1 แสดงผังโปรแกรมในระบบเช่าซื้อ

ศูนย์วิจัยทรัพยากร
จุฬาลงกรณ์มหาวิทยาลัย

6.2.1 โปรแกรม HP01001.FRM ทำหน้าที่แสดงรหัสข้อมูลต่าง ๆ ที่ใช้ในระบบ เพื่อให้ผู้ใช้เลือกการว่าจะดำเนินการเพิ่มเติมหรือแก้ไขรหัสข้อมูลตัวใด เมื่อผู้ใช้กดปุ่มตกลง จะแสดงจอภาพเพื่อให้ผู้ใช้ทำการบันทึกหรือแก้ไขรหัสข้อมูลตัวนั้น ๆ

6.2.2 โปรแกรม HP01002.FRM ทำหน้าที่บันทึก/แก้ไขข้อมูลบัญชีดำ โดยโปรแกรมจะแสดงข้อมูลของบุคคลที่อยู่ในบัญชีดำรายการแรกหากผู้ใช้กดปุ่มค้นหา จะเรียกโปรแกรมย่อยชื่อ FINDBLIST.FRM เพื่อใช้ค้นหาข้อมูลบัญชีดำที่ต้องการ

6.2.3 โปรแกรม HP01003.FRM ทำหน้าที่ บันทึก/แก้ไขข้อมูลลูกค้า โดยโปรแกรมจะแสดงข้อมูลของลูกค้ารายการแรกในแฟ้มข้อมูล หากผู้ใช้กดปุ่มค้นหา จะเรียกโปรแกรมย่อยชื่อ FINDCUST.FRM เพื่อใช้ค้นหาลูกค้ารายการที่ต้องการ

6.2.4 โปรแกรม HP01004.FRM ทำหน้าที่บันทึก/แก้ไข แผนงานหรือเป้าหมายประจำปีของเจ้าหน้าที่การตลาด โดยผู้ใช้จะต้องระบุว่าต้องการบันทึกหรือแก้ไขแผนงานประจำปีของเจ้าหน้าที่การตลาดคนใด

6.2.5 โปรแกรม HP01005.FRM ทำหน้าที่กำหนดหรือแก้ไขสิทธิในการปฏิบัติงานกับระบบ โดยการกำหนดนี้สามารถกำหนดได้สองระดับคือระดับเมนูหลัก และระดับเมนูย่อยที่หนึ่ง หากผู้ใช้กดปุ่มเพิ่มผู้ใช้ จะเรียกโปรแกรม HP01008.FRM ขึ้นมาทำงานซึ่งจะทำหน้าที่เพิ่มผู้ใช้ระบบงาน

6.2.6 โปรแกรม HP01006.FRM ทำหน้าที่เปลี่ยนรหัสผ่าน โดยจะต้องใส่รหัสผ่านเดิมให้ถูกต้อง แล้วใส่รหัสใหม่ที่ต้องการสองครั้งให้ตรงกันเพื่อยืนยันความถูกต้อง

6.2.7 โปรแกรม HP02001.FRM ทำหน้าที่บันทึกหรือแก้ไขข้อมูลคำขอเช่าซื้อ โดยรายละเอียดจะประกอบด้วย ผู้ขอเช่าซื้อ ผู้ค้ำประกัน ข้อมูลเกี่ยวกับทรัพย์สินที่ขอเช่าซื้อ และข้อมูลเกี่ยวกับการขอสินเชื่อ เช่นจำนวนเงิน อัตราดอกเบี้ย ระยะเวลาในการผ่อนชำระ วันที่เริ่มผ่อนชำระ เป็นต้น หากเป็นการแก้ไขโปรแกรมอนุญาตให้แก้ไขได้เฉพาะรายการใบคำขอที่ยังไม่ได้บันทึกผลการพิจารณาเท่านั้น ถ้าทำการบันทึกผลการพิจารณาแล้วจะขอข้อมูลได้เท่านั้นจะไม่สามารถแก้ไขได้

6.2.8 โปรแกรม HP02002.FRM ทำหน้าที่เลือกการใบคำขอตามที่ผู้ใช้ระบุแล้วเรียกโปรแกรม HPR2001.RPT ซึ่งทำหน้าที่พิมพ์ใบสำคัญเช่าซื้อ โดยแสดงรายละเอียดของการขอเช่าซื้อ เช่น ผู้ขอเช่าซื้อ ผู้ค้ำประกัน ทรัพย์สินเช่าซื้อ และข้อมูลเกี่ยวกับการขอสินเชื่อ เพื่อให้เป็นเอกสารประกอบในการขออนุมัติเช่าซื้อ

6.2.9 โปรแกรม HP02003.FRM ทำหน้าที่บันทึกผลการพิจารณาการอนุมัติหรือไม่อนุมัติให้ทำการเช่าซื้อ โดยโปรแกรมจะแสดงรายละเอียดของใบคำขอที่ผู้ใช้ระบุ จากนั้นผู้ใช้จะต้องใส่ผลการพิจารณาว่าอนุมัติหรือไม่ หากไม่อนุมัติจะต้องระบุถึงสาเหตุของการไม่อนุมัติด้วย หากอนุมัติให้ทำการเช่าซื้อโปรแกรมจะทำการสร้างสัญญาเช่าซื้อในแฟ้มข้อมูลสัญญา และสร้างข้อมูลทรัพย์สินเช่าซื้อลงในแฟ้มข้อมูลทรัพย์สิน

6.2.10 โปรแกรม HP02004.FRM ทำหน้าที่เลือกรายการสัญญาตามที่ใช้ระบุแล้วเรียกโปรแกรมพิมพ์เอกสารตามที่ใช้เลือกพิมพ์ ดังนี้ โปรแกรม HPR2002.RPT พิมพ์สัญญาเช่าซื้อ โปรแกรม HPR2003.RPT พิมพ์สัญญาค้ำประกัน และ โปรแกรม HPR2004.RPT พิมพ์ใบสั่งซื้อสินค้า

6.2.11 โปรแกรม HP02005.FRM ทำหน้าที่บันทึกการยกเลิกสัญญาเช่าซื้อ โดยโปรแกรมจะแสดงข้อมูลสัญญาเช่าซื้อที่ใช้ระบุ จากนั้นผู้ใช้จะต้องใส่สาเหตุในการยกเลิกสัญญา โปรแกรมจะทำการปรับปรุงเพิ่มข้อมูลสัญญาว่าได้ทำการยกเลิกแล้ว

6.2.12 โปรแกรม HP02006.FRM ทำหน้าที่บันทึกการโอนสัญญาเช่าซื้อ โดยโปรแกรมจะแสดงข้อมูลของสัญญาที่ใช้ระบุ จากนั้นผู้ใช้จะต้องใส่ผู้เช่าซื้อและผู้ค้ำประกันรายใหม่ การโอนสัญญานี้ โปรแกรมจะเช็คก่อนว่ามียอดค้างชำระหรือไม่ หากมียอดค้างชำระผู้เช่าซื้อจะต้องชำระให้ครบถ้วนก่อนจึงจะทำการโอนได้

6.2.13 โปรแกรม HP02007.FRM ทำหน้าที่บันทึกการปิดสัญญาเช่าซื้อ โดยโปรแกรมต้องทำการเช็คยอดเงินค้างชำระของสัญญาที่ต้องการปิด หากมียอดค้างชำระผู้เช่าซื้อจะต้องชำระให้ครบถ้วนก่อนจึงจะทำการปิดสัญญาได้

6.2.14 โปรแกรม HP02008.FRM ทำหน้าที่เลือกรายการใบคำขอที่ยังรอผลการพิจารณา จากนั้นจะเรียกโปรแกรม HPR2005.RPT ซึ่งทำหน้าที่พิมพ์รายงานใบคำขอรอผลการอนุมัติ

6.2.15 โปรแกรม HP02009.FRM ทำหน้าที่เลือกรายการสัญญาที่เปิดในช่วงวันที่ผู้ใช้ระบุ จากนั้นจะเรียกโปรแกรม HPR2006.RPT ซึ่งทำหน้าที่พิมพ์รายงานการเปิดสัญญา

6.2.16 โปรแกรม HP02010.FRM ทำหน้าที่เลือกรายการสัญญาที่ยกเลิกในช่วงวันที่ผู้ใช้ระบุ จากนั้นจึงเรียกโปรแกรม HPR2007.RPT ซึ่งทำหน้าที่พิมพ์รายงานการยกเลิกสัญญา

6.2.17 โปรแกรม HP02011.FRM ทำหน้าที่เลือกรายการสัญญาที่โอนในช่วงวันที่ผู้ใช้ระบุ จากนั้นจึงเรียกโปรแกรม HPR2008.RPT ซึ่งทำหน้าที่พิมพ์รายงานการโอนสัญญา

6.2.18 โปรแกรม HP02012.FRM ทำหน้าที่เลือกรายการสัญญาที่ปิดในช่วงวันที่ผู้ใช้ระบุ จากนั้นจึงเรียกโปรแกรม HPR2009.RPT ซึ่งทำหน้าที่พิมพ์รายงานการปิดสัญญา

6.2.19 โปรแกรม HP03001.FRM ทำหน้าที่บันทึกการจ่ายเงิน โดยมีรายละเอียดประกอบด้วยวันที่จ่าย จ่ายเป็นค่า รวมทั้งรายละเอียดของเช็คที่จ่าย เช่นจำนวนเงิน ชื่อผู้รับเงิน เป็นต้น จากนั้นจะเรียกโปรแกรม HPR3001.RPT ซึ่งทำหน้าที่พิมพ์ใบสำคัญจ่าย

6.2.20 โปรแกรม HP03002.FRM ทำหน้าที่เลือกเช็คตามใบสำคัญจ่ายที่ใช้ระบุ และเรียกโปรแกรม HPR3005.RPT เพื่อพิมพ์ลงบนแบบฟอร์มเช็คโดยมีรายละเอียดตามที่กำหนดในใบสำคัญจ่าย คือ วันที่จ่าย ชื่อผู้รับ จำนวนเงิน เป็นต้น

6.2.21 โปรแกรม HP03003.FRM ทำหน้าที่เลือกรายการเช็คที่ออกในช่วงวันที่ผู้ใช้ต้องการ จากนั้นจึงเรียกโปรแกรม HPR3002.RPT เพื่อพิมพ์รายงานการใช้เช็ค แยกตามวันที่ใช้

6.2.22 โปรแกรม HP03004.FRM ทำหน้าที่เลือกรายการจ่ายเงินในช่วงวันที่ผู้ใช้ต้องการ จากนั้นจึงเรียกโปรแกรม HPR3003.RPT เพื่อพิมพ์รายงานการจ่ายเงิน

6.2.23 โปรแกรม HP03005.FRM ทำหน้าที่เลือกรายการสัญญาที่มีเงินค้างจ่าย จากนั้นจึงเรียกโปรแกรม HPR3004.RPT ซึ่งทำหน้าที่พิมพ์รายงานสัญญาที่มีเงินค้างจ่าย

6.3.24 โปรแกรม HP04001.FRM ทำหน้าที่บันทึกการรับชำระเงิน โดยมีรายละเอียดเช่น จำนวนเงินที่รับ รับชำระเป็นค่าอะไร เท่าไหร่ และชำระโดย ถ้าเป็นการชำระด้วยเงินสดหรือเงินโอน โปรแกรมจะทำการตัดยอดลูกหนี้และบันทึกรายการลงเพิ่มข้อมูลรับชำระ หากเป็นการรับชำระด้วยเช็ค โปรแกรมจะบันทึกรายการลงเพิ่มข้อมูลเช็ครับเพื่อรอการประมวลผลเช็คต่อไป

6.2.25 โปรแกรม HP04002.FRM ทำหน้าที่เลือกรายการรับชำระที่ยังไม่ได้ออกใบเสร็จรับเงิน จากนั้นเรียกโปรแกรม HPR4001.RPT เพื่อพิมพ์ใบเสร็จรับเงินลงบนแบบฟอร์ม

6.2.26 โปรแกรม HP04003.FRM ทำหน้าที่ทำหน้าที่เลือกรายการรับชำระภาษีที่ยังไม่ได้ออกใบกำกับภาษีมูลค่าเพิ่ม จากนั้นเรียกโปรแกรม HPR4002.RPT เพื่อพิมพ์ใบกำกับภาษีลงบนแบบฟอร์ม

6.2.27 โปรแกรม HP04004.FRM ทำหน้าที่เลือกรายการใบเสร็จรับเงินที่ออกให้ผู้เช่าซื้อ ตามวันที่ผู้ใช้กำหนด จากนั้นเรียกโปรแกรม HPR4009.RPT เพื่อพิมพ์รายงานทะเบียนใบเสร็จรับเงินแยกตามวันที่ออกใบเสร็จรับเงิน

6.2.28 โปรแกรม HP04005.FRM ทำหน้าที่เลือกรายการใบกำกับภาษีที่ออกให้ผู้เช่าซื้อ ตามวันที่ผู้ใช้กำหนด จากนั้นเรียกโปรแกรม HPR4010.RPT เพื่อพิมพ์รายงานทะเบียนใบกำกับภาษี แยกตามวันที่ออกใบกำกับภาษี

6.2.29 โปรแกรม HP04006.FRM ทำหน้าที่เลือกรายการรับชำระในช่วงวันที่ผู้ใช้ต้องการ จากนั้นจึงเรียกโปรแกรม HPR4011.RPT เพื่อพิมพ์รายงานการรับชำระ แยกตามวันที่รับชำระ

6.2.30 โปรแกรม HP04010.FRM ทำหน้าที่บันทึกการส่งเช็คเรียกเก็บ โดยโปรแกรมจะเลือกเช็คที่มีวันครบกำหนดเรียกเก็บตามที่ใช้ระบุ แสดงขึ้นมาให้ผู้เลือกใช้โดยผู้ใช้สามารถเลือกส่งเรียกเก็บทั้งหมดหรือเลือกส่งบางฉบับก็ได้

6.2.31 โปรแกรม HP04011.FRM ทำหน้าที่บันทึกผลการเรียกเก็บเช็ค โดยโปรแกรมจะแสดงรายการเช็คที่ได้นำส่งเรียกเก็บขึ้นมาเพื่อให้ผู้ใช้บันทึกผล หากเช็คฉบับใดไม่สามารถเรียกเก็บได้ผู้ใช้จะต้องระบุถึงสาเหตุที่เช็คคืนด้วย

6.2.32 โปรแกรม HP04012.FRM ทำหน้าที่เลือกเช็คที่สามารถเรียกเก็บได้มาทำการตัดชำระค่าต่าง ๆ ตามที่ได้กำหนดไว้ในขั้นตอนบันทึกการรับชำระ และบันทึกรายการลงเพิ่มข้อมูลการรับชำระ

6.2.33 โปรแกรม HP04013.FRM ทำหน้าที่เลือกรายการเช็คที่ได้รับตามวันที่ผู้ใช้ระบุ จากนั้นจึงเรียกโปรแกรม HPR4003.RPT ซึ่งทำหน้าที่พิมพ์รายงานรับเช็คแยกตามวันที่รับ

6.2.34 โปรแกรม HP04014.FRM ทำหน้าที่เลือกรายการเช็คที่นำส่งเรียกเก็บตามวันที่ระบุ จากนั้นเรียกโปรแกรม HPR4004.RPT เพื่อพิมพ์รายงานเช็คนำส่งเรียกเก็บแยกตามวันที่นำส่ง

6.2.35 โปรแกรม HP04015.FRM ทำหน้าที่เลือกรายการเช็คคืนตามวันที่ระบุ จากนั้นเรียกโปรแกรม HPR4005.RPT เพื่อพิมพ์รายงานเช็คคืนแยกตามวันที่เช็คคืน

6.2.36 โปรแกรม HP04016.FRM ทำหน้าที่เลือกรายการเช็คที่เรียกเก็บได้ตามวันที่ระบุ จากนั้นเรียกโปรแกรม HPR4006.RPT ซึ่งทำหน้าที่พิมพ์รายงานเช็คผ่านแยกตามวันที่เรียกเก็บได้

6.2.37 โปรแกรม HP04017.FRM ทำหน้าที่เลือกรายการเช็คที่ครบกำหนดเรียกเก็บตามวันที่ระบุ จากนั้นจึงเรียกโปรแกรม HPR4007.RPT เพื่อพิมพ์รายงานเช็คครบกำหนดเรียกเก็บแยกตามวันที่ครบกำหนด

6.2.38 โปรแกรม HP04018.FRM ทำหน้าที่เลือกรายการเช็คที่ยังเหลือของสัญญาที่ระบุ จากนั้นเรียกโปรแกรม HPR4008.RPT เพื่อพิมพ์รายงานเช็คคงเหลือแยกตามสัญญา

6.2.39 โปรแกรม HP05001.FRM ทำหน้าที่เลือกรายการสัญญาที่มีวันครบกำหนดชำระค้างวดตามวันที่ผู้ใช้งานต้องการ จากนั้นเรียกโปรแกรม HPR5001.RPT เพื่อพิมพ์รายงานสัญญาครบกำหนดชำระแยกตามวันที่ครบกำหนด

6.2.40 โปรแกรม HP05002.FRM ทำหน้าที่เลือกรายการสัญญาที่มีค้างวดค้างชำระและเรียกโปรแกรม HPR5002.RPT เพื่อพิมพ์รายงานสัญญาค้างชำระ

6.2.41 โปรแกรม HP05003.FRM ทำหน้าที่เลือกสัญญาที่มีจำนวนงวดค้างชำระ ตามที่ผู้ใช้งานระบุ จากนั้นจึงเรียกโปรแกรม HPR5003.RPT เพื่อพิมพ์จดหมายเตือนให้ชำระค้างวด

6.2.42 โปรแกรม HP05004.FRM ทำหน้าที่เลือกสัญญาที่มีจำนวนงวดค้างชำระ ตามที่ผู้ใช้งานระบุ จากนั้นเรียกโปรแกรม HPR5004.RPT ซึ่งทำหน้าที่พิมพ์จดหมายบอกเลิกสัญญา

6.2.43 โปรแกรม HP05005.FRM ทำหน้าที่บันทึกข้อมูลการยึดทรัพย์สิน โดยมีรายละเอียดเกี่ยวกับ วันที่ทำการยึด และค่าใช้จ่ายที่เกิดขึ้นเพื่อเรียกเก็บจากผู้เช่าต่อไป

6.2.44 โปรแกรม HP05006.FRM ทำหน้าที่เลือกรายการทรัพย์สินที่ได้ทำการยึดคืนจากผู้เช่าชื่อตามวันที่ ที่ผู้ใช้งานต้องการ จากนั้นจึงเรียกโปรแกรม HPR2010.RPT ซึ่งทำหน้าที่พิมพ์รายงานการยึดทรัพย์สิน

6.2.45 โปรแกรม HP06001.FRM ทำหน้าที่ บันทึกข้อมูลการประกันภัยทรัพย์สินเช่าซื้อ ซึ่งมีรายละเอียดเกี่ยวกับ บริษัทประกัน เลขที่กรมธรรม์ ทุนประกัน วันที่เริ่มประกัน วันหมดอายุ เป็นต้น โดยโปรแกรมจะแสดงข้อมูลเดิมขึ้นมาให้ผู้ใช้งานทำการปรับปรุงหรือเพิ่มเติม

6.2.46 โปรแกรม HP06002.FRM ทำหน้าที่เลือกรายการสัญญาที่ยังไม่ได้รับกรมธรรม์ประกันภัยและเรียกโปรแกรม HPR6001.RPT เพื่อพิมพ์รายงานสัญญาค้างรับกรมธรรม์ประกันภัย

6.2.47 โปรแกรม HP06003.FRM ทำหน้าที่เลือกรายการกรรมธรรม์ที่จะครบกำหนดในช่วงวันที่ผู้ชำระ จากนั้นเรียกโปรแกรม HPR6002.RPT ซึ่งทำหน้าที่พิมพ์รายงานกรรมธรรม์ครบกำหนดต่ออายุ แยกตามวันที่ครบกำหนด

6.2.48 โปรแกรม HP06004.FRM ทำหน้าที่เลือกรายการกรรมธรรม์ที่จะครบกำหนดต่ออายุ ในช่วงวันที่ผู้ชำระ จากนั้นเรียกโปรแกรม HPR6003.RPT เพื่อพิมพ์จดหมายเตือนให้ต่ออายุประกันภัย

6.2.49 โปรแกรม HP07001.FRM ทำหน้าที่ บันทึกข้อมูลทะเบียนทรัพย์สิน ซึ่งมีรายละเอียดเกี่ยวกับ เลขทะเบียน จังหวัดที่จดทะเบียน วันครบกำหนดต่ออายุทะเบียน เป็นต้น โดยโปรแกรมจะแสดงข้อมูลเดิมขึ้นมาให้ผู้ใช้ในการปรับปรุงหรือเพิ่มเติม

6.2.50 โปรแกรม HP07002.FRM ทำหน้าที่เลือกรายการทรัพย์สินที่ยังไม่ได้รับสมุดทะเบียน จากนั้นเรียกโปรแกรม HPR7001.RPT ซึ่งทำหน้าที่พิมพ์รายงานค้างรับสมุดทะเบียน

6.2.51 โปรแกรม HP07003.FRM ทำหน้าที่เลือกรายการทะเบียนที่จะครบกำหนดต่ออายุในช่วงวันที่ผู้ชำระ จากนั้นเรียกโปรแกรม HPR7002.RPT เพื่อพิมพ์รายงานทะเบียนครบกำหนดต่ออายุ แยกตามวันที่ครบกำหนด

6.2.52 โปรแกรม HP07004.FRM ทำหน้าที่เลือกรายการทะเบียนที่ครบกำหนดต่ออายุในช่วงวันที่ผู้ใช้ต้องการ จากนั้นเรียกโปรแกรม HPR7003.RPT เพื่อพิมพ์จดหมายเตือนให้ต่ออายุทะเบียน

6.2.53 โปรแกรม HP08001.FRM ทำหน้าที่ปรับปรุงแฟ้มข้อมูลประจำเดือนประกอบด้วย 4 งานคือ

- คำนวณจำนวนสัญญาและยอดเงินลงทุนซึ่งเป็นผลงานของเจ้าหน้าที่การตลาดแต่ละคนที่สามารถทำได้ในเดือนนั้น ๆ แล้วทำการปรับปรุงแฟ้มข้อมูลผลงานเจ้าหน้าที่การตลาด
- คำนวณยอดเงินที่พนักงานเก็บเงินแต่ละคนสามารถเก็บได้ในเดือนนั้น ๆ พร้อมทั้งคำนวณยอดเงินที่จะต้องเก็บในเดือนถัดไป แล้วทำการปรับปรุงแฟ้มข้อมูลผลงานพนักงานเก็บเงิน
- คำนวณจำนวนสัญญาและยอดเงินลงทุนซึ่งเป็นผลงานของตัวแทนจำหน่ายแต่ละราย จากนั้นทำการปรับปรุงแฟ้มข้อมูลผลงานตัวแทนจำหน่าย
- คำนวณดอกเบี้ยที่ต้องรับรู้เป็นรายได้สำหรับเดือนนั้น ๆ ของแต่ละสัญญาพร้อมทั้งปรับปรุงแฟ้มข้อมูลสัญญา

6.2.54 โปรแกรม HP08002.FRM ทำหน้าที่เลือกรายการสัญญาที่รับรู้รายได้ในเดือนนั้น ๆ จากนั้นจึงเรียกโปรแกรม HPR8001.RPT ซึ่งทำหน้าที่พิมพ์รายงานการรับรู้รายได้เรียงตามเลขที่สัญญา

6.2.55 โปรแกรม HP08003.FRM ทำหน้าที่เลือกรายการสัญญาและคำนวณอายุหนี้ จากนั้นเรียกโปรแกรม HPR8002.RPT เพื่อพิมพ์รายงานอายุลูกหนี้รายสัญญา

6.2.56 โปรแกรม HP08004.FRM ทำหน้าที่เลือกรายการสัญญาและคำนวณอายุหนี้ จากนั้นเรียกโปรแกรมพิมพ์รายงานการวิเคราะห์อายุหนี้ตามที่ใช้ต้องการคือ

- โปรแกรม HPR8003.RPT ทำหน้าที่พิมพ์รายงานวิเคราะห์หอยุ่หนี้ ตามเจ้าหน้าที่
การตลาด
- โปรแกรม HPR8004.RPT ทำหน้าที่พิมพ์รายงานวิเคราะห์หอยุ่หนี้ ตามพนักงาน
เก็บเงิน
- โปรแกรม HPR8005.RPT ทำหน้าที่พิมพ์รายงานวิเคราะห์หอยุ่หนี้ ตามตัวแทน
จำหน่าย
- โปรแกรม HPR8006.RPT ทำหน้าที่พิมพ์รายงานวิเคราะห์หอยุ่หนี้ ตามประเภท
ลูกค้า
- โปรแกรม HPR8007.RPT ทำหน้าที่พิมพ์รายงานวิเคราะห์หอยุ่หนี้ตามประเภท
ทรัพย์สิน

6.2.57 โปรแกรม HP09001.FRM เป็นโปรแกรมสอบถามข้อมูลลูกค้าโดยโปรแกรมจะแสดง
ข้อมูลทั่ว ๆ ไปของลูกค้าเช่น ชื่อ นามสกุล อายุ ที่อยู่ ที่ทำงาน เชื้อชาติ สัญชาติ เป็นต้น

6.2.58 โปรแกรม HP09002.FRM ทำหน้าที่แสดงรายการสัญญาของลูกค้า โดยจะแสดงว่าใน
แต่ละสัญญาที่เกี่ยวข้องนั้นลูกค้ามีสถานะเป็นผู้เช่าซื้อหรือผู้ค้ำประกัน พร้อมทั้งแสดงยอดลูกหนี้ของแต่ละ
สัญญา

6.2.59 โปรแกรม HP09003.FRM เป็นโปรแกรมสอบถามข้อมูลสัญญา โดยผู้ใช้จะต้องระบุเลข
ที่สัญญาที่ต้องการ หากผู้ใช้กดปุ่มค้นหา จะเรียกโปรแกรม FINDCONT.FRM ซึ่งทำหน้าที่ค้นหาสัญญา
ขึ้นมาทำงาน จากโปรแกรมสอบถามข้อมูลสัญญานี้ผู้ใช้สามารถเลือกดูข้อมูลเกี่ยวกับ ผู้เช่าซื้อ/ผู้ค้ำ
ประกัน ทรัพย์สินเช่าซื้อ ข้อมูลสินเชื่อ ยอดค้างรับ/ค้างจ่าย ประวัติการชำระเงิน ประวัติเช็คคืน

6.2.60 โปรแกรม HP09004.FRM ทำหน้าที่แสดงข้อมูลผู้เช่าซื้อและผู้ค้ำประกันโดยจะแสดง
ข้อมูลอย่างย่อคือ ชื่อ นามสกุล และที่อยู่ หากผู้ใช้ต้องการดูข้อมูลอย่างละเอียดสามารถกดปุ่มขอ
ข้อมูลได้ โดยจะเรียกโปรแกรม HP09001.FRM ขึ้นมาทำงาน

6.2.61 โปรแกรม HP09005.FRM ทำหน้าที่แสดงข้อมูลทรัพย์สินเช่าซื้อ โดยแสดงข้อมูลเกี่ยว
กับทรัพย์สิน เช่น ประเภท ยี่ห้อ แบบ สี ข้อมูลเกี่ยวกับการประกัน และข้อมูลทะเบียน

6.2.62 โปรแกรม HP09006.FRM ทำหน้าที่แสดงข้อมูลสินเชื่อ โดยแสดง ราคาเงินสด เงินลง
ทุน ยอดเช่าซื้อ อัตราดอกเบี้ย ระยะเวลา วันที่เริ่มผ่อนชำระ เป็นต้น

6.2.63 โปรแกรม HP09007.FRM ทำหน้าที่แสดงยอดเงินค้างจ่ายและค้างรับ โดยยอดค้างจ่าย
จะแสดง ค่าทรัพย์สิน ค่านายหน้า ค่าเบี้ยประกัน และค่าภาษีรถ ยอดค้างรับจะแสดง ค่าเงินดาวน์ ค่า
งวด ค่าอากร ค่าธรรมเนียม เป็นต้น

6.2.64 โปรแกรม HP09008.FRM ทำหน้าที่แสดงประวัติการชำระเงินของสัญญา โดยจะแสดงรายการชำระเงินทั้งหมดของสัญญานี้ ข้อมูลที่แสดงมี เลขที่ใบเสร็จรับเงิน วันที่ชำระ จำนวนเงินที่ชำระ หากกดปุ่มขอข้อมูลอย่างละเอียดของแต่ละรายการ จะเรียกโปรแกรม HP09009.FRM ขึ้นมาทำงาน

6.2.65 โปรแกรม HP09009.FRM ทำหน้าที่แสดงข้อมูลการรับชำระเงินอย่างละเอียดโดยข้อมูลที่แสดงมี เลขที่ใบเสร็จรับเงิน วันที่รับชำระ จำนวนเงินที่รับชำระ ชำระเป็นค่า ชำระโดย เป็นต้น

6.2.66 โปรแกรม HP09010.FRM ทำหน้าที่แสดงข้อมูลเช็คที่ไม่สามารถเรียกเก็บได้ของสัญญานั้น ๆ โดยจะแสดง เลขที่เช็ค ธนาคาร/สาขา จำนวนเงิน และวันที่เช็คคืน หากผู้ใช้กดปุ่มขอข้อมูลอย่างละเอียด จะเรียกโปรแกรม HP09011.FRM ขึ้นมาทำงาน

6.2.67 โปรแกรม HP09011.FRM ทำหน้าที่แสดงข้อมูลการชำระด้วยเช็คฉบับนั้น ๆ อย่างละเอียดว่ารับชำระเป็นค่าอะไร เท่าไหร่ วันที่รับเช็ค วันที่เช็คคืน เลขที่เช็ค ธนาคาร/สาขา เป็นต้น

6.2.68 โปรแกรม HP09012.FRM ทำหน้าที่แสดงยอดลูกหนี้เข้าชื่อทั้งหมดของบริษัท ผู้ใช้สามารถเลือกดูยอดลูกหนี้แยกตามประเภททรัพย์สิน ยอดลูกหนี้แยกตามประเภทลูกค้า หรือยอดลูกหนี้แยกตามเจ้าหน้าที่การตลาด โดยข้อมูลที่แสดงจะอยู่ในรูปของตารางและกราฟ

6.2.69 โปรแกรม HP09013.FRM ทำหน้าที่แสดงผลงานของเจ้าหน้าที่การตลาดทุกคนโดยแสดงในรูปของตารางและกราฟเปรียบเทียบยอดเป้าหมายกับยอดผลงาน หากผู้ใช้ต้องการดูเฉพาะเจ้าหน้าที่การตลาดคนใดสามารถกดปุ่มเพื่อขอ ดู จะเรียกโปรแกรม HP09014.FRM ซึ่งทำหน้าที่แสดงผลงานเฉพาะของเจ้าหน้าที่การตลาดคนนั้น ๆ โดยแยกข้อมูลเป็นเดือน

6.2.70 โปรแกรม HP09015.FRM ทำหน้าที่แสดงผลงานของพนักงานเก็บเงินทุกคนโดยแสดงในรูปของตารางและกราฟเปรียบเทียบยอดเป้าหมายกับยอดผลงาน หากผู้ใช้ต้องการดูเฉพาะพนักงานเก็บเงินคนใดสามารถกดปุ่มเพื่อขอ ดู จะเรียกโปรแกรม HP09016.FRM ซึ่งทำหน้าที่แสดงผลงานเฉพาะของพนักงานเก็บเงินคนนั้น ๆ โดยแยกข้อมูลเป็นเดือน

6.2.71 โปรแกรม HP09017.FRM ทำหน้าที่แสดงผลงานของตัวแทนจำหน่ายทุกรายโดยแสดงในรูปของตารางและกราฟเพื่อเปรียบเทียบผลงานของตัวแทนจำหน่ายแต่ละราย หากผู้ใช้ต้องการดูเฉพาะตัวแทนจำหน่ายรายใดสามารถกดปุ่มเพื่อขอ ดู จะเรียกโปรแกรม HP09018.FRM ซึ่งทำหน้าที่แสดงผลงานเฉพาะของตัวแทนจำหน่ายรายนั้น ๆ โดยจะแสดงข้อมูลเป็นเดือน ๆ ตามที่ผู้ใช้ระบุ

6.2.72 โปรแกรม FINDBLIST.FRM ทำหน้าที่ค้นหาลูกค้าในแฟ้มข้อมูลบัญชีดำ โดยผู้ใช้สามารถเลือกได้ว่าต้องการค้นหาโดยใช้ ชื่อ, นามสกุล หรือเลขที่บัตรประชาชน

6.2.73 โปรแกรม FINDCUST.FRM ทำหน้าที่ค้นหาลูกค้าในแฟ้มข้อมูลลูกค้า โดยผู้ใช้สามารถเลือกได้ว่าต้องการค้นหาโดยใช้ ชื่อ หรือนามสกุล ของลูกค้า

6.2.74 โปรแกรม FINDCONT.FRM ทำหน้าที่ค้นหาสัญญาในแฟ้มข้อมูลสัญญา โดยผู้ใช้สามารถเลือกได้ว่าต้องการค้นหาโดยใช้ ชื่อ หรือนามสกุล ของผู้เช่าชื่อ

6.2.75 โปรแกรม LOGIN.FRM ทำหน้าที่รับชื่อผู้ใช้และรหัสผ่านเพื่อให้ระบบตรวจสอบว่าเป็นผู้มีสิทธิเข้ามาปฏิบัติงานในระบบได้

6.2.76 โปรแกรม MAINPROG.BAS ทำหน้าที่เรียกโปรแกรม LOGIN.FRM ขึ้นมาทำงาน จากนั้นจะทำการกำหนดเมนูหลักและเมนูย่อยให้สามารถทำงานได้เฉพาะส่วนที่ผู้ใช้ มีสิทธิเท่านั้น

6.3 ขนาดของโปรแกรมในระบบ

โปรแกรมที่ได้จากงานวิจัยนี้มีจำนวนทั้งสิ้น 123 โปรแกรม โดยมีขนาดของโปรแกรมห่างแสดงในตารางที่ 6.1

ตารางที่ 6.1 แสดงขนาดของโปรแกรมในระบบ

ชื่อโปรแกรม	ขนาด(ไบต์)	ชื่อโปรแกรม	ขนาด(ไบต์)
HP01001	16,012	HP01002	14,633
HP01003	29,422	HP01004	10,686
HP01005	5,142	HP01006	5,804
HP01007	2,221	HP01008	1,870
HP02001	36,457	HP02002	5,873
HP02003	19,119	HP02004	10,268
HP02005	6,549	HP02006	12,578
HP02007	6,830	HP02008	5,541
HP02009	4,972	HP02010	5,120
HP02011	4,848	HP02012	3,197
HP03001	22,191	HP03002	6,551
HP03003	4,927	HP03004	5,230
HP03005	5,273	HP04001	22,026
HP04002	6,842	HP04003	6,792
HP04004	4,465	HP04005	4,690

ตารางที่ 6.1 แสดงขนาดของโปรแกรมในระบบ (ต่อ)

ชื่อโปรแกรม	ขนาด(ไบต์)	ชื่อโปรแกรม	ขนาด(ไบต์)
HP04006	4,228	HP04010	4,928
HP04011	4,929	HP04012	4,346
HP04013	4,875	HP04014	3,788
HP04015	4,589	HP04016	4,916
HP04017	5,186	HP04018	4,976
HP05001	5,033	HP05002	6,586
HP05003	5,670	HP05004	5,666
HP05005	5,102	HP05006	5,781
HP06001	11,530	HP06002	3,589
HP06003	4,921	HP06004	4,929
HP07001	10,927	HP07002	3,596
HP07003	4,920	HP07004	4,437
HP08001	11,991	HP08002	3,764
HP08003	4,823	HP08004	4,618
HP09001	15,917	HP09002	6,742
HP09003	7,760	HP09004	6,150
HP09005	8,082	HP09006	13,310
HP09007	7,722	HP09008	9,100
HP09009	6,688	HP09010	6,488
HP09011	6,783	HP09012	7,352
HP09013	9,884	HP09014	4,839
HP09015	8,770	HP09016	4,743
HP09017	6,634	FINDBLIST	4,129
FINDCUST	4,073	FINDCONT	4,177
LOGIN	2,047	MAINPROG	6,355

ตารางที่ 6.1 แสดงขนาดของโปรแกรมในระบบ (ต่อ)

ชื่อโปรแกรม	ขนาด(ไบต์)	ชื่อโปรแกรม	ขนาด(ไบต์)
HPR2001	34,179	HPR2002	15,073
HPR2003	14,250	HPR2004	14,931
HPR2005	13,958	HPR2006	24,067
HPR2007	13,135	HPR2008	30,650
HPR2009	15,029	HPR3001	38,425
HPR3002	11,260	HPR3003	12,418
HPR3004	11,601	HPR3005	3,516
HPR4001	36,762	HPR4002	18,950
HPR4003	11,874	HPR4004	12,105
HPR4005	12,333	HPR4006	12,099
HPR4007	11,646	HPR4008	14,294
HPR4009	12,274	HPR4010	10,635
HPR4011	18,345	HPR5001	15,062
HPR5002	12,194	HPR5003	19,000
HPR5004	15,885	HPR5005	15,282
HPR6001	10,651	HPR6002	12,688
HPR6003	10,643	HPR7001	12,538
HPR7002	11,332	HPR7003	10,944
HPR8001	14,724	HPR8002	14,018
HPR8003	14,373	HPR8004	14,219
HPR8005	16,885	HPR8006	16,597
HPR8007	15,567		