

บรรณานุกรม

ภาษาไทย

หนังสือ

- กรมการปกครอง, กระทรวงมหาดไทย. คู่มือปฏิบัติงานเกี่ยวกับโครงการอาสาพัฒนาและป้องกันตนเองแห่งชาติ เล่ม 2. กรุงเทพฯ : โรงพิมพ์ชุมนุมสหกรณ์การเกษตรแห่งประเทศไทย จำกัด, 2525.
- กรมพัฒนาชุมชน, กระทรวงมหาดไทย. การมีส่วนร่วมของประชาชนในรายงานการวิจัย โครงการสารภี ตำบลขี้มุ่มง อำเภอสารภี จังหวัดเชียงใหม่. กรุงเทพฯ : โรงพิมพ์ส่วนท้องถิ่น, 2519.
- _____, _____. รายงานการประเมินผลโครงการพัฒนากลุ่มอาชีพ. พระนคร : โรงพิมพ์ส่วนท้องถิ่น, 2514.
- กองพัฒนาการศึกษาออกโรงเรียน, กรมการศึกษานอกโรงเรียน, กระทรวงศึกษาธิการ. กรมการศึกษานอกโรงเรียน. กรุงเทพมหานคร : หนึ่งเจ็ดการพิมพ์, 2526.
- _____, _____. การศึกษาเพื่อชีวิตและสังคม รวมบทความ การศึกษานอกโรงเรียน เล่ม 4. กรุงเทพฯ : โรงพิมพ์เพชรสยามการพิมพ์, 2525.
- กองวางแผนเตรียมพร้อมด้านเศรษฐกิจ, สำนักงานคณะกรรมการพัฒนาการเศรษฐกิจและสังคมแห่งชาติ. รายงานผลการวิจัยการศึกษาเพื่อกำหนดแนวทางและมาตรการในการพัฒนาหมู่บ้านยากจนเพื่อความมั่นคง ม.ป.ท., 2525.
- คณะกรรมการพัฒนาเศรษฐกิจและสังคมแห่งชาติ, สำนักงาน. แผนพัฒนาเศรษฐกิจและสังคมแห่งชาติ ฉบับที่ 5 (พ.ศ. 2525 - 2529) กรุงเทพมหานคร : สำนักพิมพ์คณะกรรมการพัฒนาเศรษฐกิจและสังคมแห่งชาติ, (ม.ป.ป.) ก.

- _____ คณะกรรมการวางแผนการมีงานทำ ค่าจ้างและสวัสดิภาพแรงงาน. แผนการมีงานทำ
ค่าจ้างรายได้ และสวัสดิการแรงงาน (2525 - 2529) กรุงเทพฯ : คณะอนุกรม-
การวางแผนการมีงานทำค่าจ้างและสวัสดิภาพ แรงงาน สำนักงาน คณะกรรมการพัฒนา
การเศรษฐกิจและสังคมแห่งชาติ, 2524. ข.
- งานประชุมทางวิชาการประจำปี 2524 จุฬาลงกรณ์มหาวิทยาลัย. การวิจัยเพื่อการพัฒนาชนบท.
กรุงเทพมหานคร : โรงพิมพ์จุฬาลงกรณ์มหาวิทยาลัย, 2524.
- จักรกฤษณ์ นรนิติผดุงการ, บรรณาธิการ. การบริหารงานพัฒนาชนบท. กรุงเทพฯ : สำนักพิมพ์
โอเคียนส์โตร์, 2527.
- ทวีทอง หงษ์วิวัฒน์, บรรณาธิการ. การมีส่วนร่วมของประชาชนในการพัฒนา. กรุงเทพมหานคร
: ศักดิ์โสภการพิมพ์, 2527.
- ประคอง กรรณสูต. สถิติประยุกต์สำหรับครู. กรุงเทพมหานคร : ไทยวัฒนาพานิช, 2525.
- พัฒน์ บุญรัตพันธ์. การสร้างพลังชุมชนโดยขบวนการพัฒนาชุมชน. กรุงเทพฯ : ไทยวัฒนาพานิช,
2517.
- ไพฑูริย์ เครือแก้ว. ลักษณะสังคมไทย. นครหลวง : โรงพิมพ์เลี้ยงช้างจงเจริญ, 2513.
- วิทยาลัยการปกครอง, กรมการปกครอง, กระทรวงมหาดไทย. คู่มือการฝึกอบรมและปฏิบัติงาน
ของคณะกรรมการหมู่บ้าน อพป. กรุงเทพฯ : โรงพิมพ์สหกรณ์การเกษตรแห่งประเทศไทย-
ไทย, 2523.
- ศึกษาธิการ, กระทรวง. 3 ปีกรมการศึกษานอกโรงเรียน. กรุงเทพฯ : โรงพิมพ์ชาวพาณิชย์,
2525.
- สมบูรณ์ ศาลยาชีวิน. จิตวิทยาเพื่อการศึกษาผู้ใหญ่. เชียงใหม่ : ลานนาการพิมพ์, 2526.
- สุชีพ ปุณฺณานุภาพ. พระไตรปิฎกฉบับสำหรับประชาชน ฉบับที่ 1 กรุงเทพมหานคร : โรงพิมพ์เกษม
บรรณกิจ, 2515.

อพป. โครงการอาสาพัฒนาและป้องกันตนเอง กรุงเทพฯ : แผนการพิมพ์ กรมการทหารสื่อสาร,
ม.ป.ป.

อานนท์ อากาศิรมย์. ลักษณะสังคมและปัญหาสังคมของไทย. กรุงเทพมหานคร : ไทยวัฒนาพานิช,
2517.

อุ้นตา นพคุณ. การศึกษานอกระบบโรงเรียน. กรุงเทพฯ : โรงพิมพ์เจริญผล, 2523.

_____ . คิดเป็น. กรุงเทพมหานคร : กรุงเทพมหานครการพิมพ์, 2528.

โอวาท สุทธนารักษ์, บรรณาธิการ. การศึกษาเกี่ยวกับการมีส่วนร่วมของประชาชน. กรุงเทพมหานคร
: บริษัทสารมวลชนจำกัด, 2528.

บทความ

เจิมศักดิ์ ปิ่นทอง. "แผนการศึกษาของชาติแผนคุณคนชนบทเข้าเป็นคนเมือง" มติชน (23 ตุลาคม
2527) : 3.

ทองอยู่ แก้วไทรชะ "แนวคิดทางการศึกษานอกโรงเรียน ทิศทางในอนาคต." ลานขอย 2
(มิถุนายน - สิงหาคม 2525) : 17 -18.

อุ้นตา นพคุณ. "การศึกษารูปนัย : แนวความคิดและหลักการ." วารสารการศึกษาผู้ใหญ่
กรุงเทพฯ : กองการศึกษาผู้ใหญ่ 18 (กันยายน - ตุลาคม 2519) : 14 - 17.

เอกสารอื่น ๆ

กรรณิภา ชมดี. "การมีส่วนร่วมของประชาชนที่มีผลต่อการพัฒนาทางเศรษฐกิจ : ศึกษาเฉพาะกรณี
โครงการสารภี ตำบลท่าช้าง อำเภอวารินชำราบ จังหวัดอุบลราชธานี." วิทยานิพนธ์
ปริญญาโทบัณฑิตศึกษาคณะสังคมสงเคราะห์ศาสตร์ มหาวิทยาลัยธรรมศาสตร์, 2524.

กิ่งอำเภไชยวาน, สำนักงาน. ข้อสรุปขอราชการและรายงานผลงาน กิ่งอำเภไชยวานจังหวัด
อุตรธานี. ม.ป.ท., 2529 (เอกสารอัสำเนาเย็บเล่ม)

โครงการประกวดหมู่บ้าน อพป. ดีเด่น (หมู่บ้านมาตรฐานปานกลาง) ประจำปี 2528 ของ
กอ.รมน. จ.ว. อ.ค. ม.ป.ท., ม.ป.ป. (เอกสารอัสำเนา)

ฉาน วุฒิจรรณกรรักษา. "ปัจจัยทางเศรษฐกิจและสังคมที่มีผลต่อการเข้ามามีส่วนร่วมของประชาชน
ในโครงการสร้างงานในชนบท : ศึกษาเฉพาะกรณีโครงการที่ได้รับรางวัลดีเด่น ของ
ตำบลคุ่มพยอม อำเภอบ้านโป่ง จังหวัดราชบุรี." วิทยานิพนธ์ปริญญาโทบัณฑิต คณะ
สังคมสงเคราะห์ศาสตร์ มหาวิทยาลัยธรรมศาสตร์, 2526.

ณัด ม่วงมณี. "ปัจจัยที่มีผลต่อการมีส่วนร่วมของสตรีในงานการศึกษาของโรงเรียนในท้องที่อำเภอ
คอยสะแก จังหวัดเชียงใหม่." วิทยานิพนธ์ปริญญาโทบัณฑิต สาขาพัฒนาสังคม ภาควิชา
สังคมวิทยาและมานุษยวิทยาบัณฑิตวิทยาลัย มหาวิทยาลัยเกษตรศาสตร์, 2526.

นเร เหลลาวินยา. "การพัฒนาหมู่บ้านชนบท : ระดับของความสัมพันธ์ผลในการพัฒนาชุมชน."
วิทยานิพนธ์ปริญญาโทบัณฑิต สาขาพัฒนาสังคม ภาควิชาสังคมวิทยาและมานุษยวิทยาบัณฑิต
วิทยาลัย มหาวิทยาลัยเกษตรศาสตร์, 2528.

บัณฑิตพัฒนาบริหารศาสตร์, สถาบัน. ความสัมพันธ์ระหว่างลักษณะชุมชนในชนบทกับประสิทธิภาพใน
การพัฒนาโครงการฝึกอบรมนักวิจัยทางสังคมศาสตร์ระดับหัวหน้าโครงการ รุ่นที่ 1.
ม.ป.ท., 2520 (เอกสารอัคราเนาเย็บเล่ม)

บรรยายสรุปจังหวัดอุตรธานี. ม.ป.ท., 2529. (เอกสารอัคราเนาเย็บเล่ม)

เพทาย วิเศษพจนกิจ. "ความคาดหวังประโยชน์ที่จะได้รับจากกลุ่มของสมาชิกในโครงการ สารภี-
ขั้มง." วิทยานิพนธ์ปริญญาโทบัณฑิต สาขาพัฒนาชุมชน มหาวิทยาลัยเกษตรศาสตร์,
2520.

ภูมิธรรม เวชยชัย. "บทบาทขององค์การอาสาสมัครเอกชนในการสร้างสถาบันเกษตรกรเพื่อการ
พัฒนา : ศึกษากรณี การสร้างกลุ่มธนาคารข้าวขององค์การอนุเคราะห์เด็ก เปรียบเทียบ
อ้างอิงการสร้างกลุ่มธนาคารข้าวของกรมพัฒนาชุมชน." วิทยานิพนธ์ปริญญาโทบัณฑิต
ภาควิชาการปกครอง บัณฑิตวิทยาลัยจุฬาลงกรณ์มหาวิทยาลัย, 2527.

เรวดี ไชยพาน. "พฤติกรรมผู้นำที่เป็นอุปสรรคและ/หรือส่งเสริมงานพัฒนาชุมชน." วิทยานิพนธ์-
ปริญญาโทบัณฑิต คณะสังคมสงเคราะห์ศาสตร์ มหาวิทยาลัยธรรมศาสตร์, 2523.

ศูนย์อาสาพัฒนาและป้องกันตนเอง. คำบรรยายการดำเนินการโครงการ อพป. ม.ป.ท., ม.ป.ป.
(เอกสารอัสสำเนา)

สกันธ์ จันทรักษ์. "ปัจจัยบางประการเกี่ยวกับการมีส่วนร่วมของประชาชนในการจัดตั้งศูนย์เยาวชน
ตำบลจังหวัดศรีสะเกษ." วิทยานิพนธ์ปริญญาโทบัณฑิต สาขาพัฒนาสังคม ภาควิชาสังคมวิทยา
และมานุษยวิทยาบัณฑิตวิทยาลัย มหาวิทยาลัยเกษตรศาสตร์, 2528.

สุจินต์ ดาววีระกุล. "ปัจจัยที่มีผลต่อการมีส่วนร่วมของประชาชน ในโครงการพัฒนาหมู่บ้าน :
ศึกษาเฉพาะกรณีหมู่บ้านชนะเลิศ การประกวดหมู่บ้านดีเด่นระดับจังหวัด ของจังหวัด
นครสวรรค์ ประจำปี พ.ศ. 2527." วิทยานิพนธ์ปริญญาโทบัณฑิต คณะสังคมสงเคราะห์
ศาสตร์ มหาวิทยาลัยธรรมศาสตร์, 2528.

สุรัสวดี หุ่นพยนต์. "ปัจจัยที่มีผลต่อการไม่มีส่วนร่วมในกิจกรรมพัฒนาชุมชนของประชาชนในหมู่บ้าน
ยากจน : ศึกษาเฉพาะกรณีหมู่บ้านเทดิน ตำบลวังน้ำลึก อำเภอไพศาลี จังหวัด-
นครสวรรค์." วิทยานิพนธ์ปริญญาโทบัณฑิต คณะสังคมสงเคราะห์ศาสตร์ มหาวิทยาลัย-
ธรรมศาสตร์, 2528.

อาภรณ์ จันทรสว่าง. รายงานการวิจัยเรื่องหมู่บ้านชนะเลิศการประกวดหมู่บ้านราษฎร์พัฒนา
ตำบลโนนสมบูรณ์ อำเภอเสิงสาง จังหวัดนครราชสีมา. กรุงเทพฯ : กรมพัฒนาชุมชน
กระทรวงมหาดไทย, 2524 (เอกสารอัสสำเนาเย็บเล่ม)

อารยา วัฒนกิจ. "ปัจจัยที่เกี่ยวข้องกับการมีส่วนร่วมของผู้ปกครองในกิจกรรมของศูนย์พัฒนาเด็ก-
เล็กในเขตอำเภอลองหลวง จังหวัดปทุมธานี." วิทยานิพนธ์ปริญญาโทบัณฑิต สาขา
พัฒนาสังคม ภาควิชาสังคมวิทยาและมานุษยวิทยา บัณฑิตวิทยาลัย มหาวิทยาลัยเกษตร-
ศาสตร์, 2526.

อาสาห์ เกษทรัพย์. "ปัจจัยที่เกี่ยวข้องกับการมีส่วนร่วมในกิจกรรมโรงเรียนชุมชนของผู้ปกครองในเขต
อำเภอบางมูลนาก จังหวัดพิจิตร." วิทยานิพนธ์ปริญญาโทบัณฑิต สาขาพัฒนาสังคม ภาควิชา
สังคมวิทยาและมานุษยวิทยา บัณฑิตวิทยาลัย มหาวิทยาลัยเกษตรศาสตร์, 2525.

สัมภาษณ์

- รินทอง บุญฤทธิชัย. ผู้ใหญ่วัยหนุ่มบ้าน อพป. บ้านห้วยยาง หมู่ที่ 4 ตำบลโพธิ์สูง กิ่งอำเภอไชยวาน จังหวัดอุดรธานี. สัมภาษณ์, 11 ธันวาคม 2528 และ 12 ธันวาคม 2529.
- สมดี ขวานทอง. ผู้ใหญ่วัยหนุ่มบ้าน อพป. บ้านหนองแวง หมู่ที่ 10 ตำบลไชยวาน กิ่งอำเภอไชยวาน จังหวัดอุดรธานี. สัมภาษณ์, 11 ธันวาคม 2528 และ 7 ธันวาคม 2529.
- ชำนาญ อธิ์จันทรากุล. เจ้าหน้าที่ศูนย์อาสาพัฒนาและป้องกันตนเอง กองอำนวยการรักษาความมั่นคงภายใน. สัมภาษณ์, 24 มกราคม 2529.
- สุเทพ ขวัญเงิน. เจ้าหน้าที่ศูนย์อาสาพัฒนาและป้องกันตนเอง กองอำนวยการรักษาความมั่นคงภายใน. สัมภาษณ์, 24 มกราคม 2529.

ภาษาต่างประเทศ

Books

- Department of International Economic and Social Affairs, United Nations. Popular Participation as a Strategy for Promoting Community-Level Action and National Development. New York : United Nations, 1981.
- Judith, Stevens-Long. Adult Life Developmental Process. California : Mayfield Publishing Company, 1979.
- Knowles, Malcolm S. The Modern Practice of Adult Education : From Pedagogy to Andragogy. Chicago : Follett Publishing Com., 1980.
- Maslow, Abraham H. Motivation and Personality. New York : Harper and Brothers, 1954.
- Nie, Norman H. and others. Statistical Package for the Social Sciences. 2 nd ed. U.S.A. : McGraw-Hill, 1975.

Thomas, W.I. The Unadjusted Girl with Cases and Standpoint for Behavior Analysis. New York : Harper & Row, 1967.

Winer, B.J. Statistical Principles in Experimental Design. 2nd. ed. New York : McGraw-Hill Kogakusha LTD., 1971.

United Nations. Popular Participation in Decision Making for Development. New York : United Nations Publication, 1978.

Articles

Cohen, John M. and Uphoff, Norman T. "Participation's Place in Rural Development : Seeking Clarity Through Specificity." World Development. (1980) : 219-222.

Kuhlen, Raymond G. "Patterns of Adult Development." Psychological Needs of Adults. (1955) : 23-24.

Lowdermilk, Max. and Laitos, Robert W. "Towards a Participatory Strategy for Integrated Rural Development." Rural Sociology. Vol. 46 (4), (1980) : 694-700.

Other Materials

Aurapin Sitisara. "Factors Associated with the Adoption of Rice farm Practices in Kamphansan Secondary School in Thailand." Master's thesis, College of Agriculture, University of Philippines, 1972.

Weera Kong Kaew. "The Adoption of Farmer Association Among Farmers in Pitalaguma Philippines." Master's thesis, University of Philippines, 1973.



ภาคผนวก

ศูนย์วิทยทรัพยากร
จุฬาลงกรณ์มหาวิทยาลัย



ภาคผนวก ก.

ศูนย์วิทยทรัพยากร
จุฬาลงกรณ์มหาวิทยาลัย

ภาคผนวก ก.

สถิติที่ใช้ในการวิเคราะห์ข้อมูล

1. การหาค่าเฉลี่ย (\bar{x}) โดยใช้สูตรดังนี้ (ประกอบ กรรณสูต 2525 : 40-41)

$$\begin{aligned}\bar{x} &= \frac{\sum fx}{N} \\ \bar{x} &= \text{ค่าเฉลี่ย} \\ \sum fx &= \text{ผลรวมของคะแนนทั้งหมด} \\ N &= \text{จำนวนผู้ตอบแบบสัมภาษณ์}\end{aligned}$$

2. การหาส่วนเบี่ยงเบนมาตรฐาน (Standard Diviation) ใช้สูตรดังนี้ (ประกอบ กรรณสูต 2525 : 50)

$$\begin{aligned}\text{S.D.} &= \sqrt{\frac{\sum f (x - \bar{x})^2}{N - 1}} \\ \text{S.D.} &= \text{ค่าส่วนเบี่ยงเบนมาตรฐาน} \\ \bar{x} &= \text{ค่าเฉลี่ย} \\ fx &= \text{คะแนนดิบ} \\ N &= \text{จำนวนผู้ตอบแบบสัมภาษณ์}\end{aligned}$$

3. การทดสอบความแตกต่างระหว่างค่าเฉลี่ยใช้สูตร ทดสอบที (t - test) (Nie Norman H. and others 1975 : 269-270)

$$t = \frac{(\bar{x}_1 - \bar{x}_2)}{\sqrt{s_1^2/n_1 + s_2^2/n_2}}$$

s^2 = ความแปรปรวนรวม (Pooled Variance) ซึ่งหาได้จากสูตร

$$\begin{aligned}s^2 &= \frac{(n_1 - 1) s_1^2 + (n_2 - 1) s_2^2}{(n_1 - 1) + (n_2 - 1)} \\ df &= \frac{[(s_1^2/n_1) + (s_2^2/n_2)]^2}{[(s_1^2/n_1)^2 / (n_1 - 1)] + [(s_2^2/n_2)^2 / (n_2 - 1)]}\end{aligned}$$

$$\begin{aligned}
 t &= \text{ค่าสถิติทดสอบที} \\
 df &= \text{ขั้นแห่งความเป็นอิสระ (Degree of Freedom)} \\
 \bar{x}_1, \bar{x}_2 &= \text{ค่าเฉลี่ยของกลุ่มที่ 1 และ 2} \\
 s_1^2, s_2^2 &= \text{ความแปรปรวนของคะแนนของกลุ่มที่ 1 และ 2 ตามลำดับ} \\
 n_1, n_2 &= \text{จำนวนคนในกลุ่มที่ 1 และ 2 ตามลำดับ} \\
 s_1^2 &= \frac{\Sigma(x - \bar{x}_1)^2}{N_1 - 1} \\
 s_2^2 &= \frac{\Sigma(x - \bar{x}_2)^2}{N_2 - 1}
 \end{aligned}$$

4. การวิเคราะห์ความแปรปรวนทางเดียว (One - Way Analysis of Variance)

ใช้สูตร (Nie, Norman H. and others. 1975 : 401)

$$\begin{aligned}
 F &= \frac{MS_A}{MS_{\text{error}}} \\
 F &= \text{ค่าสถิติ ทดสอบเอฟ} \\
 MS_A &= \text{ค่าเฉลี่ยของผลต่างกำลังสองระหว่างกลุ่ม} \\
 MS_{\text{error}} &= \text{ค่าเฉลี่ยของผลบวกกำลังสองภายในกลุ่ม}
 \end{aligned}$$

5. การวิเคราะห์ความแปรปรวนแบบสองทาง (Two-way Analysis of Variance)

ใช้สูตร (Nie, Norman H. and others. 1975 : 402-404)

Source of Variance	SS	df	MS	F
A	SS_A	A-1	$MS_A = SS_A / df_A$	$\frac{MS_A}{MS_{\text{error}}}$
B	SS_B	B-1	$MS_B = SS_B / df_B$	$\frac{MS_B}{MS_{\text{error}}}$
Interaction AxB	SS_{AxB}	(A-1) (B-1)	$MS_{AxB} = SS_{AxB} / df_{AxB}$	$\frac{MS_{AxB}}{MS_{\text{error}}}$
Residual	SS_{error}	N-AxB	$MS_{\text{error}} = SS_{\text{error}} / df_{\text{error}}$	
Total	SS_Y	N-1		

F	=	ค่าสถิติทดสอบ เอฟ
df	=	ขั้นเทพความเป็นอิสระ (Degrees of Freedom)
SS_A	=	ผลรวมกำลังสองของกลุ่ม A
SS_B	=	ผลรวมกำลังสองของกลุ่ม B
$SS_{A \times B}$	=	ผลรวมกำลังสองของปฏิสัมพันธ์ AxB
SS_{error}	=	ผลรวมกำลังสองของกลุ่ม
MS_A	=	ค่าเฉลี่ยกำลังสองของกลุ่ม A
MS_B	=	ค่าเฉลี่ยกำลังสองของกลุ่ม B
$MS_{A \times B}$	=	ค่าเฉลี่ยกำลังสองของปฏิสัมพันธ์ AxB
MS_{error}	=	ค่าเฉลี่ยกำลังสองภายในกลุ่ม

ศูนย์วิทยพัทยากร
จุฬาลงกรณ์มหาวิทยาลัย

6. การวิเคราะห์ความแปรปรวนแบบสามทาง (Three-way Analysis of Variance) ใช้สูตร (Nie, Norman H. and others. 1975 : 402 - 407)

Source of Variance	SS	df	MS	F
A	SS_A	A-1	$MS_A = SS_A/df_A$	$\frac{MS_A}{MS_{error}}$
B	SS_B	B-1	$MS_B = SS_B/df_B$	$\frac{MS_B}{MS_{error}}$
C	SS_C	C-1	$MS_C = SS_C/df_C$	$\frac{MS_C}{MS_{error}}$
Interaction AxB	SS_{AxB}	(A-1)(B-1)	$MS_{AxB} = SS_{AxB}/df_{AxB}$	$\frac{MS_{AxB}}{MS_{error}}$
Interaction AxC	SS_{AxC}	(A-1)(C-1)	$MS_{AxC} = SS_{AxC}/df_{AxC}$	$\frac{MS_{AxC}}{MS_{error}}$
Interaction BxC	SS_{BxC}	(B-1)(C-1)	$MS_{BxC} = SS_{BxC}/df_{BxC}$	$\frac{MS_{BxC}}{MS_{error}}$
Interaction AxBxC	SS_{AxBxC}	(A-1)(B-1) (C-1)	$MS_{AxBxC} = SS_{AxBxC}/df_{AxBxC}$	$\frac{MS_{AxBxC}}{MS_{error}}$
Residual	SS_{error}	N - AxBxC	$MS_{error} = SS_{error}/df_{error}$	
Total	SS_Y	N-1		



F	=	ค่าสถิติ ทดสอบเอฟ
df	=	ขั้นแห่งความเป็นอิสระ (Degrees of Freedom)
SS_A	=	ผลรวมกำลังสองของกลุ่ม A
SS_B	=	ผลรวมกำลังสองของกลุ่ม B
SS_C	=	ผลรวมกำลังสองของกลุ่ม C
$SS_{A \times B}$	=	ผลรวมกำลังสองของปฏิสัมพันธ์ $A \times B$
$SS_{A \times C}$	=	ผลรวมกำลังสองของปฏิสัมพันธ์ $A \times C$
$SS_{B \times C}$	=	ผลรวมกำลังสองของปฏิสัมพันธ์ $B \times C$
$SS_{A \times B \times C}$	=	ผลรวมกำลังสองของปฏิสัมพันธ์ $A \times B \times C$
SS_{error}	=	ผลรวมกำลังสองของกลุ่ม
MS_A	=	ค่าเฉลี่ยกำลังสองของกลุ่ม A
MS_B	=	ค่าเฉลี่ยกำลังสองของกลุ่ม B
MS_C	=	ค่าเฉลี่ยกำลังสองของกลุ่ม C
$MS_{A \times B}$	=	ค่าเฉลี่ยกำลังสองของปฏิสัมพันธ์ $A \times B$
$MS_{A \times C}$	=	ค่าเฉลี่ยกำลังสองของปฏิสัมพันธ์ $A \times C$
$MS_{B \times C}$	=	ค่าเฉลี่ยกำลังสองของปฏิสัมพันธ์ $B \times C$
$MS_{A \times B \times C}$	=	ค่าเฉลี่ยกำลังสองของปฏิสัมพันธ์ $A \times B \times C$
MS_{error}	=	ค่าเฉลี่ยกำลังสองภายในกลุ่ม

7. ในการเปรียบเทียบความแตกต่างระหว่างกลุ่ม จะวิเคราะห์ข้อมูลภายหลังด้วยวิธีการ (Student Newman-Keuls) ซึ่งในการวิเคราะห์ด้วย SPSSx เป็นแบบ SNK ตามสูตร (Winer 1971 : 191-196)

$$q_{\gamma} = \frac{\bar{T}_j - \bar{T}_i}{\sqrt{MS_{\text{error}}/k}}$$

\bar{T}_j = ลำดับที่ของกลุ่มที่มีค่าเฉลี่ยมาก

\bar{T}_i = ลำดับที่ของกลุ่มที่มีค่าเฉลี่ยน้อย

$MS_{(\text{error})}$ = ค่าเฉลี่ยของผลบวกกำลังสองภายในกลุ่ม

q = สถิติ q ของ Newman Keuls

γ = จำนวนขั้นที่ต่างกันระหว่างค่าเฉลี่ยสูงสุดและต่ำสุดที่จัดลำดับ

k = ขนาดของกลุ่มตัวอย่างเฉลี่ย

ศูนย์วิทยทรัพยากร
จุฬาลงกรณ์มหาวิทยาลัย



ภาคผนวก ข.

ศูนย์วิทยทรัพยากร
จุฬาลงกรณ์มหาวิทยาลัย

ภาคผนวก ข.

ภาควิชาวิจัยการศึกษา คณะครุศาสตร์
จุฬาลงกรณ์มหาวิทยาลัย

พฤษภาคม พ.ศ. 2529

เรื่อง ขอความร่วมมือตรวจสอบแบบสัมภาษณ์

เรียน ท่านผู้ทรงคุณวุฒิ

เนื่องด้วย ดิฉันนางสาว ปรุณจิตต์ พนาวังวงศ์ นิสิตปริญญาโทบัณฑิต สาขาการศึกษา นอกระบบโรงเรียน ภาควิชาวิจัยการศึกษา คณะครุศาสตร์ จุฬาลงกรณ์มหาวิทยาลัย กำลังดำเนินการวิจัยเรื่อง "การศึกษาเปรียบเทียบการมีส่วนร่วมของประชาชนในกิจกรรมการศึกษานอกระบบโรงเรียน การศึกษาเฉพาะกรณีระหว่างหมู่บ้านอาสาพัฒนาและป้องกันตนเองที่เด่น ประจำปี พ.ศ. 2528 กับหมู่บ้านที่เพิ่งได้รับการจัดตั้งเป็นหมู่บ้านอาสาพัฒนาและป้องกันตนเองในปี พ.ศ. 2528 กิ่งอำเภอไชยวาน จังหวัดอุดรธานี" โดยมีวัตถุประสงค์ดังต่อไปนี้คือ 1. เพื่อศึกษาการมีส่วนร่วมของประชาชนในกิจกรรมการศึกษานอกระบบโรงเรียนของทั้ง 2 หมู่บ้าน เมื่อจำแนกตาม เพศ และ อายุ 2. เพื่อศึกษาเปรียบเทียบการมีส่วนร่วมของประชาชนในกิจกรรมการศึกษานอกระบบโรงเรียน ระหว่าง 2 หมู่บ้าน 3. เพื่อศึกษาเหตุผลในการตัดสินใจเข้ามีส่วนร่วมในกิจกรรมการศึกษานอกระบบโรงเรียนของชาวบ้านทั้ง 2 หมู่บ้าน ในการนี้ดิฉันขอเรียนเชิญท่านเป็นผู้ทรงคุณวุฒิ ทำการตรวจสอบแบบสัมภาษณ์ที่ดิฉันสร้างขึ้น

จึงเรียนมาเพื่อขอความอนุเคราะห์จากท่าน ได้โปรดพิจารณาตรวจสอบความตรงตามเนื้อหาของข้อคำถามและให้ข้อเสนอแนะเพิ่มเติมในการปรับปรุงแบบสัมภาษณ์

ดิฉันหวังเป็นอย่างยิ่งในความกรุณาของท่าน และขอขอบคุณเป็นอย่างสูงมา ณ โอกาส

นี้ด้วย

ขอแสดงความนับถืออย่างสูง

(นางสาวปรุณจิตต์ พนาวังวงศ์)

รายนามผู้ทรงคุณวุฒิ

1. คุณกุลศัล บุญมาลิก ผู้อำนวยการกองส่งเสริมและเผยแพร่ กรมพัฒนาชุมชน
2. คุณเดือนเพ็ญ สังคฤกษ์ ผู้อำนวยการกองฝึกอบรมสตรี กรมพัฒนาชุมชน
3. ดร. นิรันดร์ จงวุฒิเวศย์ ผู้อำนวยการกองอาสาพัฒนา กรมพัฒนาชุมชน
4. ดร. ประกอบ คูปรัตน์ อาจารย์ประจำภาควิชาอุดมศึกษา คณะครุศาสตร์
จุฬาลงกรณ์มหาวิทยาลัย
ผู้อำนวยการกองปฏิบัติการ กรมพัฒนาชุมชน
5. คุณ วิชัย ชอบธรรม อาจารย์ประจำภาควิชาสารีรวิทยา คณะเภสัชศาสตร์
จุฬาลงกรณ์มหาวิทยาลัย
6. ผู้ช่วยศาสตราจารย์ สาลี ใจดี อธิการอธิบดีกรมการศึกษานอกโรงเรียน และอดีต
ผู้อำนวยการกองการศึกษาผู้ใหญ่ กรมสามัญ
7. คุณสุนทร สุนันทชัย อาจารย์
ประจำภาควิชาสังคมวิทยา คณะรัฐศาสตร์
จุฬาลงกรณ์มหาวิทยาลัย
8. ผู้ช่วยศาสตราจารย์ ดร.สุภางค์ จันทวานิช รองผู้อำนวยการสถาบันเอเชีย อาจารย์
ประจำภาควิชาสังคมวิทยา คณะรัฐศาสตร์
จุฬาลงกรณ์มหาวิทยาลัย

ศูนย์วิทยทรัพยากร
จุฬาลงกรณ์มหาวิทยาลัย

แบบสัมภาษณ์

เรื่อง การเปรียบเทียบการมีส่วนร่วมของประชาชนในกิจกรรมการศึกษาจากระบบโรงเรียนระหว่างหมู่บ้านอาสาพัฒนาและป้องกันตนเองที่เด่นกับหมู่บ้านที่เพิ่งได้รับการจัดตั้งเป็นหมู่บ้านอาสาพัฒนาและป้องกันตนเอง พุทธศักราช 2528 : การศึกษาเฉพาะกรณี ถึงอำเภอไชยวาน จังหวัดอุดรธานี

คำชี้แจง

แบบสัมภาษณ์แบ่งเป็น 5 ตอน คือ

- ตอนที่ 1 เป็นแบบสัมภาษณ์เกี่ยวกับข้อมูลทั่วไปของผู้ให้สัมภาษณ์
- ตอนที่ 2 เป็นแบบสัมภาษณ์ที่มี 2 ชุด แบ่งตามชื่อของกิจกรรมการศึกษาจากระบบโรงเรียนที่จัดขึ้นในแต่ละหมู่บ้าน โดยสัมภาษณ์หมู่บ้านละ 1 ชุด แบบสัมภาษณ์แต่ละชุดตามเกี่ยวกับจำนวนกิจกรรมการศึกษาจากระบบโรงเรียน ในช่วงตั้งแต่เดือนมกราคม พ.ศ. 2527 ถึงเดือนธันวาคม พ.ศ. 2529 ที่ผู้ให้สัมภาษณ์เข้าร่วม และกิจกรรมการศึกษาจากระบบโรงเรียนที่ผู้ให้สัมภาษณ์ประทับใจหรือชอบมากที่สุด
- ตอนที่ 3 เป็นแบบสัมภาษณ์เกี่ยวกับเหตุผลในการตัดสินใจเข้ามีส่วนร่วมในกิจกรรมการศึกษาจากระบบโรงเรียน
- ตอนที่ 4 เป็นแบบสัมภาษณ์เกี่ยวกับขั้นตอนการมีส่วนร่วมของประชาชนในกิจกรรมการศึกษาจากระบบโรงเรียน ซึ่งมี 5 ขั้นตอน โดยแบ่งเป็น 5 หมวด คือ หมวด ก หมวด ข หมวด ค หมวด ง และหมวด จ
- ตอนที่ 5 เป็นแบบสัมภาษณ์แบบเปิดกว้าง OPEN END เกี่ยวกับ 5 ขั้นตอนของการมีส่วนร่วมในกิจกรรมการศึกษาจากระบบโรงเรียน

แบบสัมภาษณ์ในตอนที่ 1 ถึงตอนที่ 4 มุ่งที่จะใช้สัมภาษณ์ชาวบ้านในหมู่บ้านอาสาพัฒนาและป้องกันตนเอง (หมู่บ้าน อพป.) ที่เด่นระดับจังหวัด ประจำปี พ.ศ. 2528 และชาวบ้านในหมู่บ้านที่เพิ่งได้รับการจัดตั้งเป็นหมู่บ้าน อพป. โดยกลุ่มผู้ให้สัมภาษณ์เป็นผู้ที่มีอายุตั้งแต่ 15 ปีขึ้นไป

จนถึง 60 ปีบริบูรณ์ ทั้งชายและหญิงที่เคยเข้าร่วมกิจกรรมการศึกษาจากระบบโรงเรียนอย่างน้อย 1 กิจกรรม และสำหรับผู้ที่เคยเข้าร่วมมากกว่า 1 กิจกรรมนั้น ขอให้คำนึงถึงกิจกรรมที่ประทับใจมากที่สุด 1 กิจกรรม เพื่อเป็นแนวทางในการออกแบบสัมภาษณ์ครั้งนี้ ส่วนในตอนที่ 5 จะใช้สัมภาษณ์เฉพาะผู้ให้สัมภาษณ์ที่ยินดีจะตอบ

นิยามศัพท์

กิจกรรมการศึกษาจากระบบโรงเรียนในการวิจัยครั้งนี้หมายถึง กิจกรรมที่เกี่ยวกับการฝึกอบรม การฝึกอาชีพ ที่จัดขึ้นตั้งแต่ช่วงเดือนมกราคม พ.ศ. 2527 ถึงเดือนธันวาคม พ.ศ. 2529 ตามโครงการ อพป. ของกองอำนวยการรักษาความมั่นคงภายใน โดย 4 กระทรวงหลักคือ กระทรวงมหาดไทย กระทรวงเกษตรและสหกรณ์ กระทรวงสาธารณสุข และกระทรวงศึกษาธิการ

ศูนย์วิทยพัทยาการ
จุฬาลงกรณ์มหาวิทยาลัย

วันเดือนปีที่สัมภาษณ์

ชื่อผู้สัมภาษณ์

ตอนที่ 1 เป็นแบบสัมภาษณ์เกี่ยวกับข้อมูลทั่วไปของผู้ให้สัมภาษณ์
คำชี้แจง โปรดทำเครื่องหมาย ✓ ลงในช่อง ที่ตรงกับความจริง และ
เติมคำลงในช่องว่าง

แบบสัมภาษณ์เลขที่

บ้านเลขที่ หมู่บ้าน หมู่ที่ ตำบล

กิ่งอำเภอไชยวาน จังหวัดอุดรธานี

ชื่อ (นาย/นาง/นางสาว) นามสกุล

1. เพศ

ชาย

หญิง

2. อายุ ปี

3. ระดับการศึกษา

จบต่ำกว่า ป.4

จบ ป.4 ถึง ป.6

จบ ม.1 ถึง ม.3 หรือเทียบเท่า

จบ ม.4 ถึง ม.6 หรือเทียบเท่า

จบสูงกว่า ม.6 ถึงอนุปริญญาตรี

อื่น ๆ โปรดระบุ

4. สถานะในครอบครัว

หัวหน้าครอบครัว

ภรรยาของหัวหน้าครอบครัว

บุตร

อื่น ๆ (โปรดระบุ)

5. จำนวนที่ดินทำกินที่ครอบครองของท่านเป็นเจ้าของ

ไม่มี

น้อยกว่า 5 ไร่

5 ไร่ - 10 ไร่

11 ไร่ - 15 ไร่

16 ไร่ - 20 ไร่

20 ไร่ขึ้นไป

สำหรับผู้วิจัย

1 - 3

4

5

6-7

8

9

10

สำหรับผู้วิจัย

11

6. ในหมู่บ้านท่านมีสถานะ

กรรมการหมู่บ้าน

พระ

ครู

อาสาสมัครหมู่บ้าน

ชาวบ้าน

อื่น ๆ (โปรดระบุ)

.....



ศูนย์วิทยพัทยากร
จุฬาลงกรณ์มหาวิทยาลัย

ตอนที่ 2 เป็นแบบสัมภาษณ์เกี่ยวกับจำนวนกิจกรรมการศึกษานอกระบบโรงเรียนในช่วงตั้งแต่เดือนมกราคม พ.ศ. 2527 ถึงเดือนธันวาคม พ.ศ. 2529 ผู้ให้สัมภาษณ์เข้าร่วม และกิจกรรมการศึกษานอกระบบโรงเรียนที่ผู้ให้สัมภาษณ์ประทับใจหรือชอบมากที่สุด

คำชี้แจง โปรดทำเครื่องหมาย ✓ ในช่องที่ตรงกับความจริง

กิจกรรมการศึกษานอกระบบโรงเรียนของบ้านหนองแวง หมู่ที่ 10	เคย	ไม่เคย	<input type="checkbox"/> 12
1. โครงการอบรมไทยอาสาป้องกันชาติ			<input type="checkbox"/> 13
2. โครงการอบรมหมู่บ้านอาสาพัฒนาและป้องกันตนเอง			<input type="checkbox"/> 14
3. โครงการอบรมคณะกรรมการหมู่บ้านคานป้องกันและปราบปราม			<input type="checkbox"/> 15
4. โครงการอบรมลูกเสือชาวบ้าน			<input type="checkbox"/> 16
5. โครงการฝึกอบรมวิชาชีพเกษตรระยะสั้น (ทาบึง)			<input type="checkbox"/> 17
6. โครงการฝึกอบรมวิชาชีพเกษตรกรรมเคลื่อนที่ (ทำสวนครัว)			<input type="checkbox"/> 18
7. โครงการอบรมทำปลาร้าทรงเครื่อง ปลาหวานปลาบ่น			<input type="checkbox"/> 19
8. โครงการอบรมช่างสุขภัณฑ์			<input type="checkbox"/> 20
9. โครงการอบรมผู้ส่งข่าวสารสดุขและอาสาสมัครสาธารณสุขประจำหมู่บ้าน			<input type="checkbox"/> 21
10. โครงการอบรมอาสาพัฒนาโภชนาการทางอาหาร			<input type="checkbox"/> 22
11. ช่างเครื่องยนต์			<input type="checkbox"/> 23
12. ช่างตัดเย็บเสื้อผ้า			<input type="checkbox"/> 24
13. ช่างไฟฟ้าเดินสายไฟภายในบ้าน			<input type="checkbox"/> 25
14. การทำอิฐบล็อก			<input type="checkbox"/> 26
15. การทำอาหารคาว - หวาน			<input type="checkbox"/>

กิจกรรมการศึกษานอกระบบโรงเรียนของ บ้านหนองแวง หมู่ที่ 10	เคย	ไม่เคย
16. การปั้นโอ่ง		
17. การปั้นเตา		
18. การทำบุษหมัก		

 27 28 29

19. กิจกรรมที่ท่านเคยเข้าร่วม ท่านประทับใจกิจกรรมใดมากที่สุด

.....

 30

ศูนย์วิทยทรัพยากร
จุฬาลงกรณ์มหาวิทยาลัย

ตอนที่ 2 เป็นแบบสัมภาษณ์เกี่ยวกับจำนวนกิจกรรมการศึกษาจากระบบโรงเรียนที่ประชาชนเข้ามีส่วนร่วมในช่วงตั้งแต่เดือนมกราคม พ.ศ. 2527 ถึงเดือนธันวาคม พ.ศ. 2529 ที่ผู้ให้สัมภาษณ์เข้าร่วม และกิจกรรมการศึกษาจากระบบโรงเรียนที่ผู้ให้สัมภาษณ์ประทับใจหรือชอบมากที่สุด

คำชี้แจง โปรดทำเครื่องหมาย ✓ ในช่องที่ตรงกับความจริง

กิจกรรมการศึกษาจากระบบโรงเรียนของ บ้านห้วยยาง หมู่ที่ 4	เคย	ไม่เคย	
1. โครงการอบรมไทยอาสาป้องกันชาติ			<input type="checkbox"/> 12
2. โครงการอบรมหมู่บ้านอาสาพัฒนาและป้องกันตนเอง			<input type="checkbox"/> 13
3. โครงการอบรมคณะกรรมการหมู่บ้านคานป้องกัน และปราบปราม			<input type="checkbox"/> 14
4. โครงการอบรมลูกเสือชาวบ้าน			<input type="checkbox"/> 15
5. โครงการอบรมเกษตรกรเคลื่อนที่ (ทาบึง)			<input type="checkbox"/> 16
6. โครงการเกษตรกรแหล่งน้ำ (ทำสวนครัว)			<input type="checkbox"/> 17
7. โครงการอบรมการผลิตอาหารเพื่อโภชนาการ			<input type="checkbox"/> 18
8. โครงการอบรมช่างสุขภัณฑ์			<input type="checkbox"/> 19
9. โครงการอบรมฟื้นฟูอาสาสมัครสาธารณสุขประจำ หมู่บ้านและผู้สูงอายุสาธารณสุข			<input type="checkbox"/> 20
10. โครงการอาสาสมัครโภชนาการ			<input type="checkbox"/> 21
11. ช่างยนต์เล็ก (ซ่อมมอเตอร์ไซค์และเครื่องสูบน้ำ)			<input type="checkbox"/> 22
12. ช่างตัดเย็บเสื้อผ้า			<input type="checkbox"/> 23
13. ช่างไฟฟ้า			<input type="checkbox"/> 24

กิจกรรมการศึกษานอกระบบโรงเรียนของ บ้านห้วยยาง หมู่ที่ 4	เคย	ไม่เคย
14. การทำอิฐบล็อก		
15. การทำอาหารคาว - หวาน		
16. การปั้นโอ่ง		
17. การปั้นเตา		
18. การทำบุษบก		

 25 26 27 28 29

19. กิจกรรมที่ท่านเคยเข้าร่วม ท่านประทับใจกิจกรรมใดมากที่สุด.....

.....

 30

ศูนย์วิทยพัทธยากร
จุฬาลงกรณ์มหาวิทยาลัย



ตอนที่ 3 เป็นแบบสัมภาษณ์เกี่ยวกับเหตุผลในการตัดสินใจของประชาชนในกิจกรรมการศึกษาจากระบบโรงเรียน

คำชี้แจง โปรดทำเครื่องหมาย ✓ ในช่องที่ตรงกับความจริง และบอกความสำคัญของเหตุผลที่ว่าเหตุผลใดสำคัญที่สุด คือ 1 และเหตุผลรองลงมาคือ 2 และ 3

เหตุผลในการตัดสินใจเข้าร่วมของประชาชน ในกิจกรรมการศึกษาจากระบบโรงเรียน	ใช่	ไม่ใช่	เหตุผลที่ สำคัญที่สุด
1. เพราะได้รับการชักชวนจากผู้นำท้องถิ่น			
2. เพราะได้รับการชักชวนจากเจ้าหน้าที่ราชการ			
3. เพราะต้องการมีความสัมพันธ์ที่ดีกับเพื่อนบ้าน			
4. เพราะคิดว่าตัวท่านเองจะได้รับผลประโยชน์			
5. เพราะต้องการได้รับความรู้ทักษะเพิ่มเติม			
6. เพราะต้องการนำความรู้และทักษะที่ได้รับไป ประกอบอาชีพใหม่			
7. เพราะต้องการใช้เวลาว่างให้เป็นประโยชน์			
8. เพราะต้องการให้หมู่บ้านท่านชนะเลิศการประกวด หมู่บ้าน อพป.ดีเด่น			

- 31
- 32
- 33
- 34
- 35
- 36
- 37
- 38

ศูนย์วิทยทรัพยากร
จุฬาลงกรณ์มหาวิทยาลัย

ตอนที่ 4 เป็นแบบสัมภาษณ์เกี่ยวกับขั้นตอนการมีส่วนร่วมของประชาชนในกิจกรรมการศึกษาจากระบบโรงเรียน ซึ่งมี 5 ขั้นตอน โดยแบ่งเป็น 5 หมวด คือ หมวด ก หมวด ข หมวด ค หมวด ง และหมวด จ

คำชี้แจง โปรดทำเครื่องหมาย ✓ ลงในช่องที่ตรงกับความจริง

หมวด ก ขั้นตอนการเข้าร่วมรับฟัง อภิปราย และเสนอปัญหา

	เคย	ไม่เคย	
1. ท่านเคยเข้าร่วมกิจกรรมหรือประชุม เพื่อฟังการพูดคุย แสดงความคิดเห็นเกี่ยวกับปัญหาต่าง ๆ ภายในหมู่บ้านของท่าน			<input type="checkbox"/> 42
2. ในระหว่างการประชุมหรือเข้าร่วมกิจกรรมท่านเคยถามความคิดเห็นของผู้อื่นเกี่ยวกับปัญหาต่าง ๆ ภายในหมู่บ้านของท่าน			<input type="checkbox"/> 43
3. และท่านเคยเสนอหรือบอกความคิดเห็นเกี่ยวกับปัญหาต่าง ๆ ภายในหมู่บ้านของท่าน			<input type="checkbox"/> 44
4. แล้วท่านเคยจัดลำดับความสำคัญของปัญหาต่าง ๆ ภายในหมู่บ้านของท่านในที่ประชุม			<input type="checkbox"/> 45
5. เมื่อเข้าร่วมประชุมเสร็จแล้ว ท่านเคยพูดคุยแลกเปลี่ยนความคิดเห็นกับชาวบ้านคนอื่น ๆ ภายในหมู่บ้านของท่านเกี่ยวกับปัญหาต่าง ๆ ภายในหมู่บ้านของท่าน			<input type="checkbox"/> 46

หมวด ข ขั้นตอนการตัดสินใจเลือกแนวทาง และวางแผนพัฒนาแก้ไข

	เคย	ไม่เคย	
1. ท่านเคยเข้าร่วมกิจกรรมหรือประชุมเพื่อตัดสินใจหาแนวทาง และวางแผนพัฒนาแก้ไขปัญหาต่าง ๆ ภายในหมู่บ้านของท่าน			<input type="checkbox"/> 47
2. ท่านเคยเข้าร่วมกิจกรรมหรือประชุมเพื่อวางแผนวากิจกรรม (การศึกษานอกระบบโรงเรียน) ใดที่สามารถแก้ไขปัญหาดังกล่าว ภายในหมู่บ้านของท่าน			<input type="checkbox"/> 48
3. ท่านเคยเข้าร่วมกิจกรรมหรือประชุมเพื่อเลือกว่ากิจกรรมการศึกษานอกระบบโรงเรียนใดที่เหมาะสมกับความต้องการและความสนใจของชาวบ้านส่วนใหญ่			<input type="checkbox"/> 49
4. แล้วท่านเคยเข้าร่วมกิจกรรมเพื่อเลือกว่าเนื้อหาของกิจกรรมการศึกษานอกระบบโรงเรียนที่เหมาะสมกับความต้องการและความสนใจของผู้เรียนเป็นส่วนใหญ่			<input type="checkbox"/> 50
5. ท่านเคยเข้าร่วมกิจกรรมหรือประชุม เพื่อจัดลำดับความสำคัญของเนื้อหาที่จะทำการฝึกอบรมในกิจกรรมการศึกษานอกระบบโรงเรียน			<input type="checkbox"/> 51
6. โดยทั่ว ๆ ไป ท่านเคยพูดคุยแลกเปลี่ยนความคิดเห็นของท่านกับชาวบ้านคนอื่น ๆ เพื่อเลือกกิจกรรม (การศึกษานอกระบบโรงเรียน) ที่สามารถแก้ไขปัญหาดังกล่าว ภายในหมู่บ้านของท่าน			<input type="checkbox"/> 52

หมวด ค ขั้นตอนการปฏิบัติงานในกิจกรรมการศึกษานอกระบบโรงเรียนตามแผนที่วางไว้

1. ท่านมีส่วนร่วมในกิจกรรมการศึกษานอกระบบโรงเรียน
โดยการสละแรงงาน

ใช่	ไม่ใช่

53

2. ท่านมีส่วนร่วมในกิจกรรมการศึกษานอกระบบโรงเรียน
โดยการบริจาคเงิน ร่วมสับสนุนวัสดุอุปกรณ์ หรือให้
สถานที่ในการจัดการฝึกอบรม

ใช่	ไม่ใช่

54

3. ท่านเคยเป็นวิทยากรในการฝึกอบรม

เคย	ไม่เคย

55

4. ท่านเคยร่วมมือกับผู้อื่นในการช่วยกันติดต่อ
วิทยากร เพื่อการฝึกอบรม

เคย	ไม่เคย

56

5. ท่านเคยชักชวนเพื่อนบ้านให้เข้าร่วมกิจกรรม
การศึกษานอกระบบโรงเรียน

เคย	ไม่เคย

57

หมวด ง ขั้นตอนการรับผลประโยชน์จากกิจกรรม

1. ท่านคิดว่าท่านได้รับความรู้จากการเข้าร่วมกิจกรรม
การศึกษานอกระบบโรงเรียน

ใช่	ไม่ใช่

58

2. ท่านพอใจความรู้ที่ได้รับจากการเข้าร่วมกิจกรรม
การศึกษานอกระบบโรงเรียน

ใช่	ไม่ใช่

59

3. ท่านสามารถนำความรู้ที่ได้รับจากการเข้าร่วม
กิจกรรมการศึกษานอกระบบโรงเรียนไปใช้
ปฏิบัติในชีวิตประจำวัน

ใช่	ไม่ใช่

60

4. ท่านสามารถนำความรู้จากการเข้าร่วมกิจกรรม
การศึกษานอกระบบโรงเรียนไปปรับปรุงอาชีพ
ที่ทำอยู่เดิม

ใช่	ไม่ใช่

61

5. ท่านสามารถนำความรู้จากการเข้าร่วมกิจกรรม การศึกษานอกระบบโรงเรียนไปปรับปรุงตัว ท่านเอง
6. ท่านสามารถนำความรู้จากการเข้าร่วมกิจกรรม การศึกษานอกระบบโรงเรียนไปฝึกฝนเพื่ออาชีพ ใหม่
7. ท่านได้นำความรู้จากการเข้าร่วมกิจกรรมการ การศึกษานอกระบบโรงเรียนเพื่อไปเพิ่มรายได้ ให้กับครอบครัวของท่าน
8. ท่านได้รับประโยชน์จากการเข้าร่วมกิจกรรม การศึกษานอกระบบโรงเรียนโดยการพบปะ เพื่อน ๆ และได้รวมกลุ่มกันเพื่อแลกเปลี่ยน ประสบการณ์และความคิดเห็น

ใช่	ไม่ใช่

 62 63 64 65

หมวด จ ขั้นตอนการประเมินผลกิจกรรม

1. ระหว่างการฝึกอบรม ท่านเคยมีโอกาสถกเถียง ระหว่างผู้รวมการฝึกอบรมกับวิทยากรเพื่อแสดง ความรู้ความคิดเห็นเกี่ยวกับกิจกรรมนั้น ๆ (ว่า สามารถนำไปปฏิบัติในชีวิตจริง เหมาะสมกับ สภาพหมู่บ้านของท่าน ช่วงเวลาที่ได้รับการ ฝึกอบรมเหมาะสมดี ตรงตามความต้องการของ ท่าน สามารถแก้ปัญหาของชาวบ้านในหมู่บ้าน ท่านได้ (ในกรณีให้ผู้สัมภาษณ์เคยถกเถียง เพียงประเด็นใดประเด็นหนึ่งก็ถือว่าเคย)
2. ระหว่างการฝึกอบรม วิทยากรได้มีการทดสอบ เกี่ยวกับความรู้ในกิจกรรมนั้น ๆ ให้ท่านตอบ

เคย	ไม่เคย

 66 67

3. เมื่อการฝึกอบรมสิ้นสุดลง วิทยากรหรือหน่วยงาน
ที่จัดได้มีแบบสอบถามเกี่ยวกับกิจกรรมนั้น ๆ ให้
ท่านตอบ
4. ภายหลังจากการฝึกอบรม วิทยากรหรือเจ้าหน้าที่
จากหน่วยงานได้เคยมาติดตามผลของการฝึกอบรม
จากท่าน โดยที่ท่านได้เป็นผู้ให้ข้อมูล

ใช่	ไม่ใช่

 68

 69

ศูนย์วิทยทรัพยากร
จุฬาลงกรณ์มหาวิทยาลัย

ตอนที่ 5 เป็นแบบสัมภาษณ์แบบเปิดกว้าง (OPEN END) เกี่ยวกับ 5 ขั้นตอนของการเข้าร่วมและไม่เข้าร่วมของการมีส่วนร่วมในกิจกรรมการศึกษานอกระบบโรงเรียน

คำชี้แจง คำถามในตอนที่ 5 นี้จะถามเฉพาะผู้ให้สัมภาษณ์ที่ยินดีจะตอบ โดยคาดว่าจะได้กลุ่มเป้าหมายประมาณ 25 คน ของตัวอย่างประชากรในแต่ละหมู่บ้าน

1. สำหรับผู้ให้สัมภาษณ์ที่เข้าร่วมประชุมทุกข้อของขั้นตอนการเข้าร่วมรับฟัง อภิปรายและเสนอ ปัญหา และขั้นตอนการตัดสินใจเลือกแนวทาง และวางแผนพัฒนาแก้ไข

- ทำไมท่านจึงเข้าร่วมประชุมทั้ง 2 ขั้นตอน

.....
.....

- ท่านเข้าร่วมประชุมบ่อยครั้งเพียงไรต่อเดือน

.....
.....

2. สำหรับผู้ให้สัมภาษณ์ที่เข้าร่วมประชุมบางข้อของหมวด ก และหมวด ข

- ทำไมท่านจึงเข้าร่วมประชุม

.....
.....

- ท่านเข้าร่วมประชุมบ่อยครั้งเพียงไรต่อเดือน

.....
.....

- ทำไมท่านจึงไม่เข้าร่วมประชุมในข้อ ของหมวด

.....
.....

3. สำหรับผู้ให้สัมภาษณ์ที่ไม่ได้เข้าร่วมทุกข้อของหมวด ก และหมวด ข

- เพราะเหตุใด ทำไมท่านจึงไม่เข้าร่วม

.....
.....

.....
.....

4. ขั้นตอนการปฏิบัติกิจกรรมการศึกษาจากระบบโรงเรียนตามแผนที่วางไว้

- ทำไมท่านจึงเข้าร่วมให้ความช่วยเหลือ

.....
.....

- นอกจากการเข้าร่วมในข้อต่างๆ ที่ได้ถามไว้แล้ว ท่านให้ความช่วยเหลืออะไรอีกบ้าง

.....
.....

- ทำไมท่านจึงไม่ให้ความช่วยเหลือในข้อ.....

.....
.....

5. ขั้นตอนการรับผลประโยชน์จากกิจกรรม

- ท่านได้รับผลประโยชน์จากกิจกรรมอะไรอีกบ้าง

.....
.....

6. ขั้นตอนการประเมินผลกิจกรรม

- ทำไมท่านจึงให้ความร่วมมือในการให้ข้อมูลและตอบแบบสอบถาม

.....
.....

- ทำไมท่านจึงลำบากใจหรือไม่สบายใจในการให้ข้อมูลและตอบแบบสอบถาม

.....
.....

ศูนย์วิจัยเพื่อสร้างเสริม
สุขภาพและอนามัยของนักศึกษา





ภาคผนวก ค.

ศูนย์วิจัยทรัพยากร
จุฬาลงกรณ์มหาวิทยาลัย



ที่ ทม 0309/18064

บัณฑิตวิทยาลัย จุฬาลงกรณ์มหาวิทยาลัย
ถนนพญาไท 10500

19 พฤศจิกายน 2529

เรื่อง ขอความร่วมมือในการวิจัย

เรียน ผู้ว่าราชการจังหวัดอุดรธานี

เนื่องด้วย นางสาว ปรุณจิตต์ พนาวัฒน์วงศ์ นิสิตชั้นปริญญาโทบัณฑิต ภาควิชาการศึกษา
นอกโรงเรียน กำลังดำเนินการวิจัยเพื่อเสนอเป็นวิทยานิพนธ์ เรื่อง "การเปรียบเทียบการมีส่วนร่วม
ของประชาชนในกิจกรรมการศึกษานอกระบบโรงเรียนระหว่างหมู่บ้านอาสาพัฒนาและป้องกันตนเองที่เด่น
กับหมู่บ้านที่เพิ่งได้รับการจัดตั้งเป็นหมู่บ้านอาสาพัฒนาและป้องกันตนเอง พุทธศักราช 2528 การศึกษา
เฉพาะกรณีกิ่งอำเภอไชยวาน จังหวัดอุดรธานี" โดยมี รองศาสตราจารย์ อุ่นตา นพคุณ และ
ผู้ช่วยศาสตราจารย์ ดร.สวัสดิ์ ประทุมราช เป็นอาจารย์ที่ปรึกษา ในการนี้ นิสิตจำเป็นต้องเก็บรวบรวม
ข้อมูลต่าง ๆ ที่เกี่ยวข้องโดยการนำแบบสัมภาษณ์มาสัมภาษณ์กับประชาชนบ้านหนองแวง และบ้านห้วยยาง
กิ่งอำเภอไชยวาน จังหวัดอุดรธานี ในระหว่างเดือนธันวาคม 2529 - มกราคม 2530

จึงเรียนมาเพื่อขอความอนุเคราะห์จากท่านได้โปรดอนุญาตให้ นางสาวปรุณจิตต์
พนาวัฒน์วงศ์ ได้เก็บรวบรวมข้อมูลดังกล่าว เพื่อประโยชน์ทางวิชาการด้วย จักเป็นพระคุณยิ่ง

ขอแสดงความนับถือ

(ศาสตราจารย์ ดร.ถาวร วัชรภัย)

คณบดีบัณฑิตวิทยาลัย

แผนกมาตรฐานการศึกษา

โทร. 2150895-9

สัญญาฉบับ

137

ด่วนมาก

วิทยุ

ที่ ยท ๐๐๑๕/๓๒๕๐

วันที่ ๓ ธันวาคม ๒๕๒๕

จาก ผวจ.อภ.

ถึง ปลัดอำเภออยู่เป็นหัวหน้าประจำกิ่งอำเภอไชยวาน

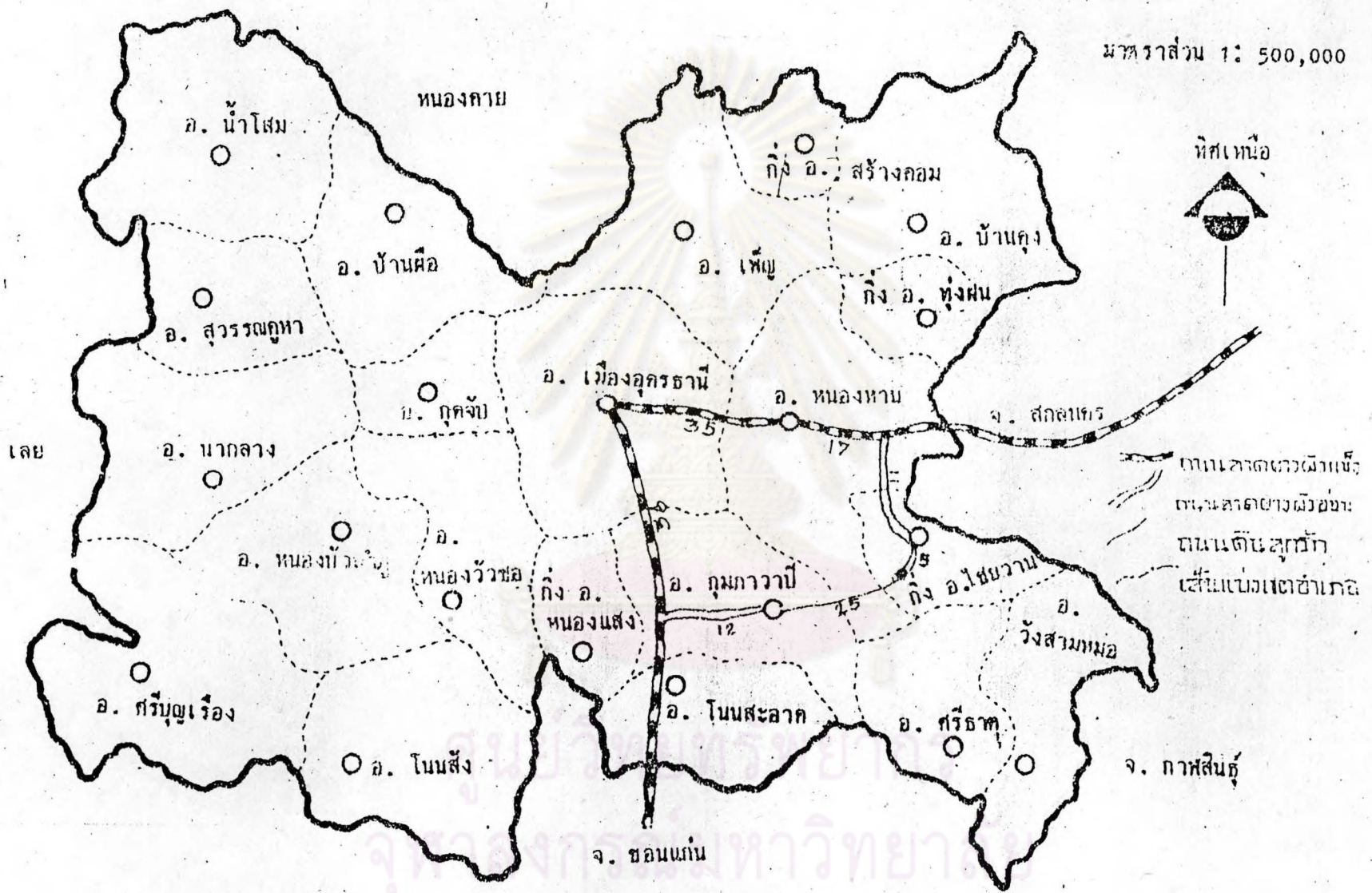
ท่วยไกรรับแจ้งจากบัณฑิตวิทยาลัย จุฬาลงกรณ์มหาวิทยาลัยว่า น.ศ. ประจักษ์ พนาวังวงศ์
 นิสิตชั้นปริญญาโทบัณฑิต ภาคศึกษาศาสตร์ภายนอกโรงเรียน กำลังดำเนินการวิจัยเพื่อเสนอเป็นวิทยานิพนธ์
 เรื่อง "การเปรียบเทียบการมีส่วนร่วมของประชาชนในกิจกรรมการศึกษาภายนอกโรงเรียนระหว่างหมู่บ้าน
 อสม. คัดเคม กับหมู่บ้านที่เพิ่งได้รับการจัดตั้งเป็นหมู่บ้าน อสม. พ.ศ. ๒๕๒๕ การศึกษาเฉพาะกรณี กิ่ง อ.
 ไชยวาน" โดยจะนำแบบสัมภาษณ์มาสัมภาษณ์ราษฎร ๗ บ้านหนองแวงและบ้านห้วยยาง กิ่ง อ. ไชยวาน
 ระหว่างเดือนธันวาคม ๒๕๒๕ - มกราคม ๒๕๒๖ และกำหนดเดินทางถึง กิ่ง อ. ไชยวาน ในวันที่ ๕ ธ.ค.
 ๒๕๒๕ จึงขอให้ท่านอำนวยความสะดวกและพิจารณารับรองความปลอดภัย ตลอดท่วงระยะเวลาที่อยู่ในพื้นที่
 กิ่งกล่าวท่วย.

ศูนย์วิทยุวิทยุ
 จุฬาลงกรณ์มหาวิทยาลัย
 (นาย กพิท วารัฐเขต)

คง ภาวราชการจังหวัด รัษฎาราชการแทน
 ภาวราชการจังหวัดอุดรธานี

ติดต่อ	
ทวงถาม	
ร้องขอ	
รับ	
ส่ง	
ส่ง	
ส่ง	
ส่ง	
ส่ง	
ส่ง	
ส่ง	

[Handwritten signature]



ภาพที่ 2 แผนที่สังเขปจังหวัดอุตรดิตถ์

แผนที่สังเขปส่วนกิ่งอำเภอไชยวาน จ.อุดรธานี

มาตราส่วน 1:200,000



อ.หนองหาน

อ.วังเตนเตน

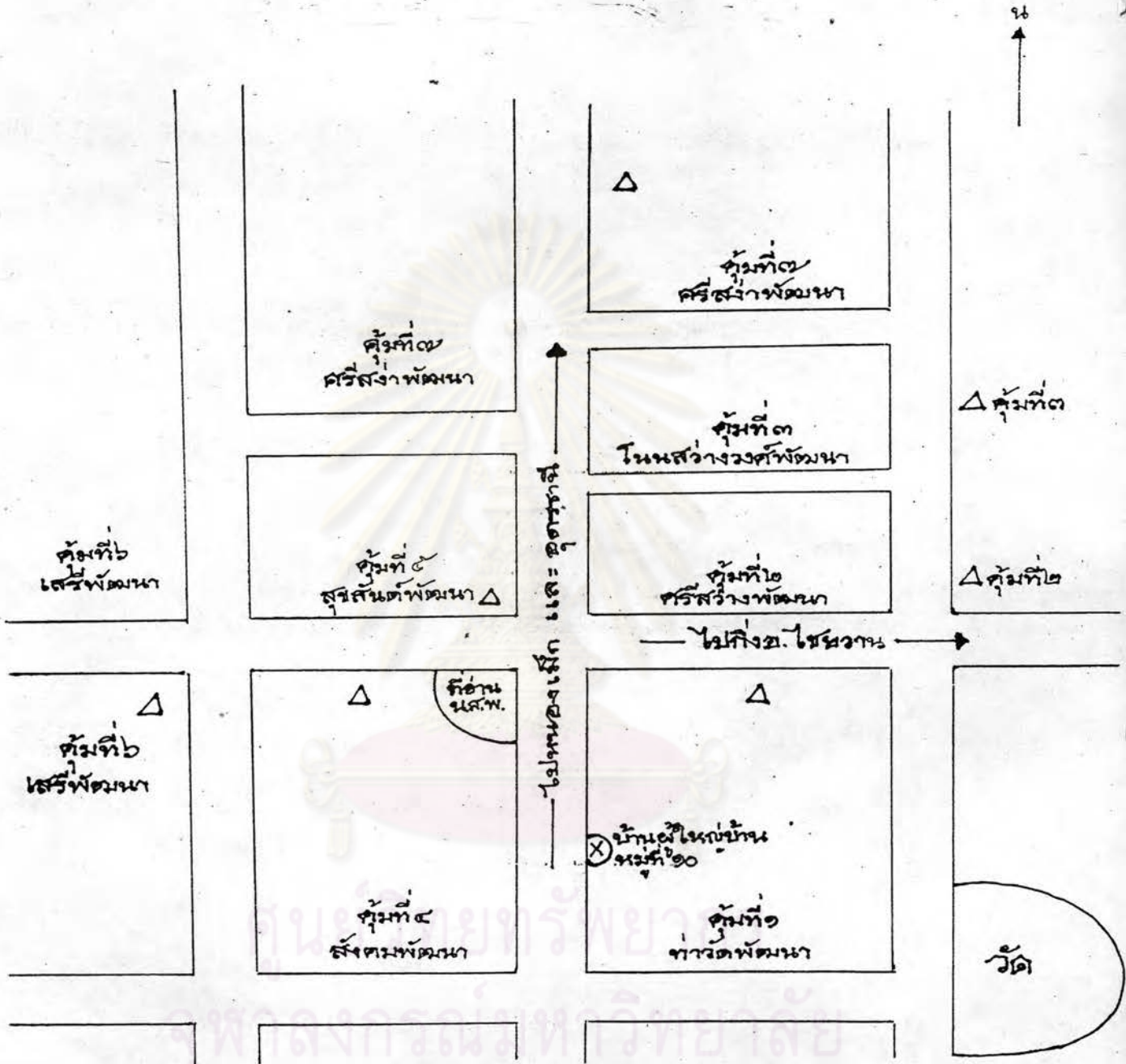
อ.วิสัยชุมพล

อ.ศรีธาตุ

① ที่ว่าการอำเภอ	==	ถนนหลวง
② ตำบล	---	ถนนราษฎร์
③ หมู่บ้าน	~	ทางเชื่อมระหว่างหมู่บ้าน
④	—	เส้นแบ่งเขตตำบล
	—	เส้นแบ่งเขตตำบล

ภาพที่ 3 แผนที่สังเขปกิ่งอำเภอไชยวาน จังหวัดอุดรธานี

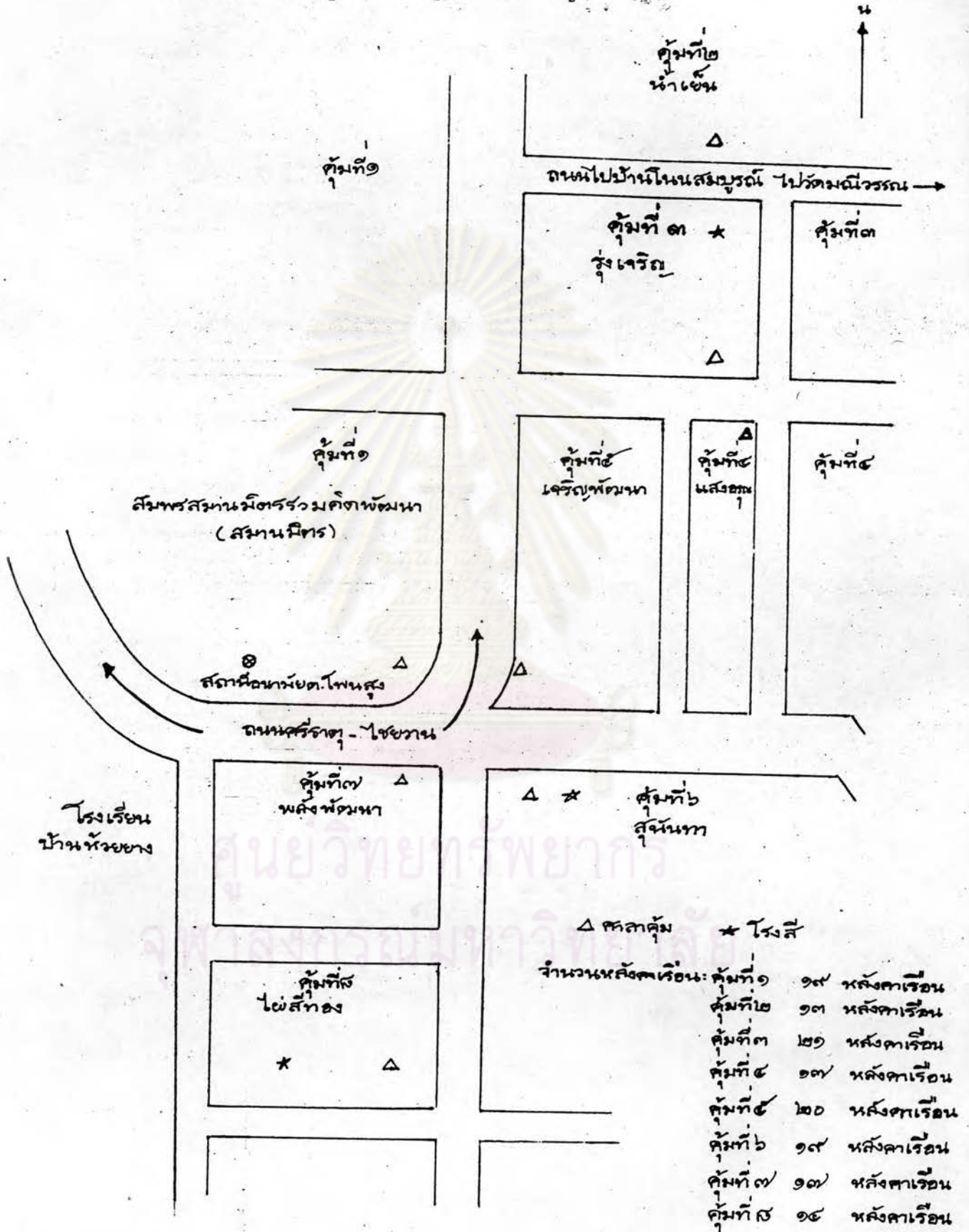
ภาพที่ 4 แผนผังหมู่บ้าน อพ. บ้านหนองแวง หมู่ที่ 10



△ ศาลาคุ้ม

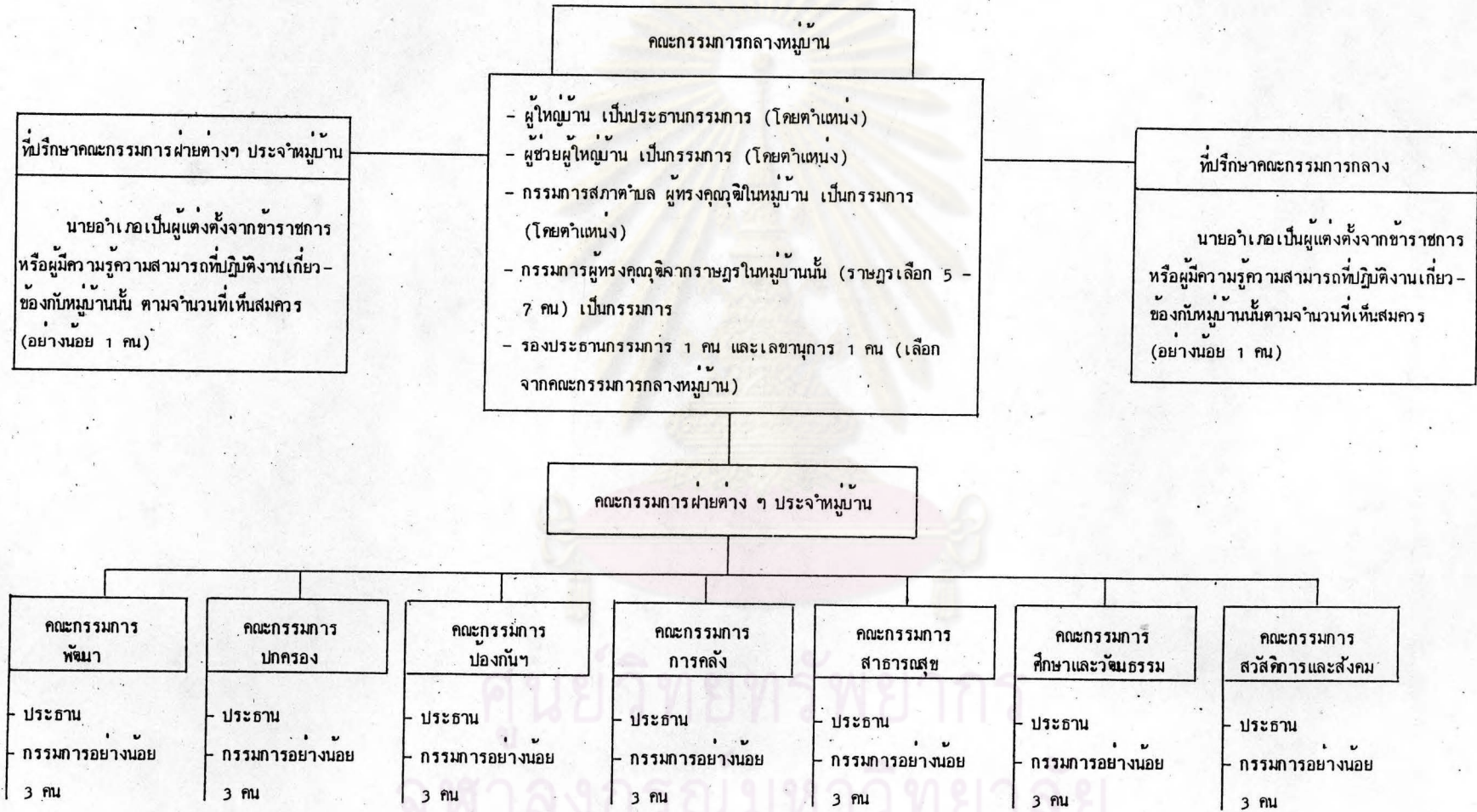
จำนวนหลังคาเรือน:	หมู่ที่	จำนวน	ชื่อ
	หมู่ที่ ๑	๒๐	หลังคาเรือน
	หมู่ที่ ๒	๒๐	หลังคาเรือน
	หมู่ที่ ๓	๒๒	หลังคาเรือน
	หมู่ที่ ๔	๒๒	หลังคาเรือน
	หมู่ที่ ๕	๒๓	หลังคาเรือน
	หมู่ที่ ๖	๒๖	หลังคาเรือน
	หมู่ที่ ๗	๑๗	หลังคาเรือน

ภาพที่ 5 แผนผังหมู่บ้าน อพ. บ้านห้วยยาง หมู่ที่ 4



แผนภูมิหมู่บ้าน อพป.

ตาม พ.ร.บ. จัดระเบียบบริหารหมู่บ้านอาสาพัฒนาและป้องกันตนเอง พ.ศ. 2522



การดำเนินงานของคณะกรรมการหมู่บ้านสาขาต่าง ๆ

คณะกรรมการพัฒนา

- 1) สร้างซ่อมแซมปรับปรุงสาธารณสมบัติ และพัฒนาหมู่บ้านในด้านต่าง ๆ
- 2) พัฒนาอาชีพของราษฎร
- 3) จัดตั้งกลุ่มเกษตรกร
- 4) ดำเนินงานตามโครงการที่เกี่ยวข้องกับการพัฒนาหมู่บ้าน

คณะกรรมการสวัสดิการสังคม

- 1) สร้างสวนสาธารณะ ที่พักผ่อนหย่อนใจ
- 2) สร้างสนามเด็กเล่นประจำหมู่บ้าน
- 3) ปฏิบัติการทางจิตวิทยา เช่น ช่วยเหลือคนยากไร้ คนไร้ที่พึ่ง ผู้ประสบภัย
- 4) ดำเนินงานตามโครงการที่เกี่ยวข้องกับสวัสดิการในหมู่บ้าน

คณะกรรมการป้องกันและรักษาความสงบ

- 1) จัดตั้งชุดรักษาความพลอดภัยและเวรยามหมู่บ้าน
- 2) ฝึกทนายทฤษฎีและการใช้อาวุธ
- 3) สร้างสิ่งป้องกันหมู่บ้านและสัญญาณเตือนภัย
- 4) จัดหาชุดป้องกันภัย
- 5) ป้องกันและบรรเทาสาธารณภัย
- 6) ดำเนินงานตามโครงการที่เกี่ยวข้องกับการพัฒนาหมู่บ้าน

คณะกรรมการการคลัง

- 1) เชิญ জন.ที่มีความรู้เกี่ยวกับการเงิน เช่น เสมียนตรา สมุหบัญชี มาแนะนำชี้แจงการปฏิบัติงานการเงิน
- 2) ดำเนินงานตามโครงการที่เกี่ยวข้องกับการเงินของหมู่บ้าน

คณะกรรมการปกครอง

- 1) แนะนำส่งเสริมการปกครองในระบอบประชาธิปไตย อันมีพระมหากษัตริย์เป็นประมุข และการปกครองท้องถิ่น
- 2) ฝึกอบรมราษฎรใหม่ความรู้ ความเข้าใจเกี่ยวกับความมั่นคงระบอบ กฎหมายและประเพณีนิยม
- 3) สร้างมวลชน
- 4) จัดวางผังหมู่บ้าน
- 5) ดำเนินงานตามโครงการที่เกี่ยวข้องกับการปกครองหมู่บ้าน

คณะกรรมการสาธารณสุข

- 1) ส่งเสริมให้จัดสร้างส้วมซึมประจำบ้าน
- 2) จัดหาน้ำสะอาด เช่น ชุบน้ำสร้างถังเก็บน้ำฝน ชุบน้ำสร้างประปาหมู่บ้าน
- 3) การวางแผนครอบครัว
- 4) การรักษาความสะอาดและความเป็นระเบียบเรียบร้อยของหมู่บ้าน
- 5) ปรับปรุงบ้านเรือนให้ถูกสุขลักษณะ
- 6) กำจัดคอกคอกหมู
- 7) ดำเนินงานตามโครงการที่เกี่ยวข้องกับสาธารณสุขหมู่บ้าน

คณะกรรมการศึกษาและวัฒนธรรม

- 1) ส่งเสริมวัฒนธรรมประเพณีท้องถิ่น
- 2) จัดตั้งกลุ่มการศึกษาผู้ใหญ่
- 3) จัดให้มีห้องสมุด ที่อ่านหนังสือพิมพ์ประจำหมู่บ้าน
- 4) จัดกิจกรรมสันทนาการ
- 5) จัดกิจกรรมกีฬา
- 6) จัดฝึกอบรมลูกเสือชาวบ้าน
- 7) จัดตั้งกลุ่มเยาวชน
- 8) ดำเนินงานตามโครงการที่เกี่ยวข้องกับการศึกษาและวัฒนธรรมในหมู่บ้าน



หลักเกณฑ์ การประกวดหมู่บ้าน อพป. ประจำปี พ.ศ. 2528 ของ กอ.รมน. จังหวัด

อุครธานี

หัวข้อการพิจารณา

คะแนน

- | | |
|---|-----|
| 1. การปกครอง | 10 |
| 1.1 ส่งเสริมการปกครองตามระบอบประชาธิปไตย | (2) |
| 1.2 การรักษา ระเบียบกฎเกณฑ์ กฎหมาย | (2) |
| 1.3 มีการสร้างพลังมวลชน | (2) |
| 1.4 มีการจัดระเบียบขบ้บังคับของหมู่บ้านและดูแลให้ปฏิบัติตามระเบียบนั้น | (2) |
| 1.5 มีการสร้างความสามัคคีและระงับไกล่เกลี่ยข้อพิพาท | (2) |
| 2. การป้องกัน | 15 |
| 2.1 มีการอยู่เวรยามและการรักษาความปลอดภัย | (4) |
| 2.2 การสร้างสิ่งกีดขวางป้องกันสาธารณภัย | (4) |
| 2.3 การปรนนิบัติบำรุงและเก็บรักษาอาวุธปืน | (3) |
| 2.4 การช่วยเหลือป้องกันสาธารณภัย | (2) |
| 2.5 การร่วมมือและช่วยเหลือราชการในการรักษาความสงบ | (2) |
| 3. สาธารณสุข | 15 |
| 3.1 ประชาชนมีสุขภาพดี | (3) |
| 3.2 ประชาชนโดยทั่วไปมีส่วนร่วมใช้ | (3) |
| 3.3 มีน้ำดื่มสะอาดและมีสุขาภิบาลในหมู่บ้าน | (3) |
| 3.4 มีการวางแผนครอบครัว และรักษาพยาบาลเบื้องต้นในหมู่บ้าน | (3) |
| 3.5 มีการจัดครัวเรือน เครื่องเรือนเครื่องใช้ เครื่องนุ่งห่มสะอาด
เรียบร้อยถูกสุขลักษณะ | (3) |
| 4. การคลัง | 5 |
| 4.1 มีการระดมทุนและจัดหาทุนเพื่อการพัฒนาชุมชน | (1) |
| 4.2 มีการจัดระเบียบขบ้บังคับการใช้จ่ายเงินหมู่บ้าน | (1) |
| 4.3 บริหารงบประมาณ หมู่บ้านอย่างถูกต้อง | (1) |
| 4.4 มีการบริหารงบประมาณในรูปคณะกรรมการ | (1) |
| 4.5 มีการรายงานสถานภาพการเงินทุกระยะ | (1) |

หัวข้อการพิจารณา

คะแนน

- | | |
|---|-----|
| 5. การพัฒนา | 20 |
| 5.1 การพัฒนาสิ่งแวดล้อมและสาธารณูปการ | (4) |
| 5.2 การพัฒนาทรัพยากรบุคคล | (3) |
| 5.3 การรวมกลุ่มอาชีพและธนาคารข้าว | (3) |
| 5.4 การส่งเสริมการเพาะปลูก | (6) |
| 5.5 การปรับปรุงบำรุงดินด้วยอินทรีย์วัตถุ | (4) |
| 6. การศึกษาและวัฒนธรรม | 15 |
| 6.1 มีชมธรรมนิยมประเพณีและวัฒนธรรมของตนเอง | (3) |
| 6.2 การส่งเสริมการศึกษาทุกระดับ | (3) |
| 6.3 ประชากรมีการศึกษาถึงขั้นมูลฐานโดยทั่วถึง | (3) |
| 6.4 มีการให้บริการแหล่งข่าวสารความรู้อย่างทั่วถึง | (3) |
| 6.5 โครงการศึกษาผู้ใหญ่แบบเบ็ดเสร็จ | (3) |
| 7. สวัสดิการและสังคม | 5 |
| 7.1 การจัดตั้งกองทุนต่าง ๆ ภายในหมู่บ้าน | (1) |
| 7.2 การช่วยเหลือซึ่งกันและกันภายในหมู่บ้านและมีการช่วยเหลือผู้ประสบภัย | (1) |
| 7.3 การจัดหาและสร้างสถานที่พักผ่อนหย่อนใจสำหรับหมู่บ้าน | (1) |
| 7.4 การสงเคราะห์ผู้ยากไร้ | (1) |
| 7.5 การวางระเบียบข้อบังคับกฎเกณฑ์ในการสงเคราะห์ | (1) |
| 8. กิจกรรมอื่น ๆ ที่เป็นประโยชน์ | 15 |
| 8.1 การฝึกอาชีพอุตสาหกรรมในครอบครัว และหัตถกรรม | (1) |
| 8.2 การพัฒนาเทคโนโลยีด้านเครื่องมือ เครื่องทุ่นแรงที่ใช้ในการผลิต | (2) |
| 8.3 การพัฒนาแบบผลิตภัณฑ์อุตสาหกรรม และหัตถกรรมให้ทันสมัย
เหมาะสมกับความต้องการตลาด | (2) |
| 8.4 การดำเนินการด้านการตลาด | (2) |
| 8.5 รวมกลุ่มสร้างอำนาจการต่อรองด้านการตลาด | (2) |
| 8.6 การจัดระบบธุรกิจขนาดย่อมในหมู่บ้าน | (1) |
| 8.7 การป้องกันโรคระบาดสัตว์ | (2) |

หัวข้อการพิจารณา	คะแนน
8.8 การบำรุงพันธุ์สัตว์	(2)
8.9 การให้เข้าซื้อและยืมสัตว์พาหนะในการผลิต	(1)
รวมคะแนน	100



ศูนย์วิทยทรัพยากร
จุฬาลงกรณ์มหาวิทยาลัย

หลักเกณฑ์การประกวดหมู่บ้าน อพ.ประจำปี 2529 ของ กอ.รณน. จังหวัดอุดรธานี
หัวข้อการพิจารณา

หัวข้อการพิจารณา	คะแนน
1. การปกครอง	15
1.1 การส่งเสริมการปกครองตามระบอบประชาธิปไตย	(3)
1.2 การรักษาระเบียบกฎเกณฑ์ กฎหมาย	(3)
1.3 มีการสร้างพลังมวลชน	(3)
1.4 มีการจัดระเบียบขบ้บังคับของหมู่บ้านและดูแลให้ปฏิบัติตามระเบียบนั้น	(4)
1.5 มีการสร้างความสามัคคีและระงับไกล่เกลี่ยข้อพิพาท	(2)
2. การป้องกัน	15
2.1 มีการอยู่เวรยาม และการรักษาความปลอดภัย	(4)
2.2 มีการสร้างสิ่งกีดขวางป้องกันสาธารณภัย	(4)
2.3 การปรนนิบัติบำรุงและเก็บรักษาอาวุภัณฑ์	(3)
2.4 การช่วยเหลือป้องกันสาธารณภัย	(2)
2.5 การร่วมมือและช่วยเหลือราชการในการรักษาความสงบ	(2)
3. สาธารณสุข	15
3.1 ประชาชนมีสุขภาพดี	(3)
3.2 ประชาชนโดยทั่วไปมีส่วนร่วม	(3)
3.3 มีน้ำดื่มสะอาดและมีการสุขาภิบาลเบื้องต้น	(3)
3.4 มีการวางแผนครอบครัว และรักษาพยาบาลเบื้องต้นในหมู่บ้าน	(3)
3.5 มีการจัดครัวเรือน เครื่องเรือน เครื่องใช้ และเครื่องนุ่งห่มสะอาด เป็นระเบียบเรียบร้อยและถูกสุขลักษณะ	(3)
4. การคลัง	5
4.1 มีการระดมทุนและจัดหาทุนเพื่อการพัฒนาชุมชนตนเอง	(1)
4.2 มีการจัดระเบียบขบ้บังคับในการใช้จ่ายเงินของหมู่บ้าน	(1)
4.3 บริหารงบประมาณหมู่บ้านอย่างถูกต้อง	(1)
4.4 มีการบริหารงานในรูปคณะกรรมการ	(1)
4.5 มีการรายงานสานภาพการเงินของหมู่บ้านทุกระยะ	(1)



หัวข้อการพิจารณา	คะแนน
5. การพัฒนา	15
5.1 การพัฒนาสิ่งแวดล้อมและสาธารณูปการ (ความสะอาดและความเป็นระเบียบเรียบร้อยโดยทั่วไป)	(4)
5.2 การสร้างสิ่งสาธารณประโยชน์ โดยไม่ใช้งบประมาณของทางราชการ	(3)
5.3 การรวมกลุ่มอาชีพและธนาคารข้าว	(3)
5.4 การส่งเสริมการเพาะปลูก	(3)
5.5 การอนุรักษ์ดิน และปรับปรุงบำรุงดินด้วยอินทรีย์วัตถุ	(2)
6. การศึกษาและวัฒนธรรม	15
6.1 การส่งเสริมขนบธรรมเนียมประเพณีและวัฒนธรรมของหมู่บ้าน	(3)
6.2 การเปลี่ยนแปลงไปสู่ทัศนคติที่ถูกต้องในการส่งเสริมทะนุบำรุงด้านศาสนา	(3)
6.3 การส่งเสริมการศึกษาทุกระดับ ประชาชนมีการศึกษาคืบชั้นมูลฐานโดยทั่วถึง	(3)
6.4 มีการให้บริการแหล่งข่าวสารด้านความรู้ต่าง ๆ	(3)
6.5 มีการนำความรู้ไปใช้ในชีวิตประจำวันให้บังเกิดผลดี	(3)
7. สวัสดิการและสังคม	5
7.1 การจัดตั้งกองทุนต่าง ๆ ในหมู่บ้าน	(1)
7.2 การช่วยเหลือซึ่งกันและกันในหมู่บ้านและมีการช่วยเหลือผู้ประสบภัย	(1)
7.3 การจัดหาและสร้างสถานที่พักผ่อนหย่อนใจสำหรับหมู่บ้าน	(1)
7.4 การสงเคราะห์ผู้ยากไร้	(1)
7.5 การวางระเบียบข้อบังคับกฎเกณฑ์ในการสงเคราะห์	(1)
8. กิจกรรมอื่น ๆ ที่เป็นประโยชน์ต่อหมู่บ้าน	15
8. 1 การประกอบอาชีพอุตสาหกรรมในครอบครัว และหัตถกรรม	(1)
8. 2 การพัฒนาเทคโนโลยีด้านเครื่องมือ เครื่องทุ่นแรงที่ใช้ในการผลิต	(1)
8. 3 การพัฒนาแบบผลิตภัณฑ์อุตสาหกรรมในครอบครัว และหัตถกรรมให้ทันสมัยเหมาะสมกับความต้องการของตลาด	(1)
8. 4 การดำเนินการด้านการตลาด	(1)
8. 5 การรวมกลุ่มสร้างอำนาจการต่อรองด้านการตลาด	(1)

หัวข้อการพิจารณา	คะแนน
8. 6 การจั้ระบบธุรกิจขนาดย่อมในหมู่บ้าน	(1)
8. 7 การป้องกันโรครระบาดสัตว์	(1)
8. 8 การบำรุงพันธุ์สัตว์	(1)
8. 9 การให้เข้าซื้อและยืมสัตว์พาหนะในการผลิต	(1)
8.10 การอนุรักษ์และพัฒนาแหล่งน้ำขนาดเล็ก	(2)
8.11 การอนุรักษ์และส่งเสริมการขยายพันธุ์สัตว์น้ำ	(2)
8.12 การใช้วิทยการสมัยใหม่และเทคโนโลยีในการเกษตร	(2)

รวมคะแนนทั้งหมด

100

ศูนย์วิทยทรัพยากร
จุฬาลงกรณ์มหาวิทยาลัย

ประวัติผู้เขียน

นางสาวปรุจจิตต์ พนาวัฒน์วงศ์ เกิดเมื่อวันที่ 21 พฤษภาคม พ.ศ. 2501 ที่อำเภอเมือง จังหวัดอุดรธานี สำเร็จการศึกษาระดับปริญญาตรี (ภาษาฝรั่งเศส) จากจุฬาลงกรณ์มหาวิทยาลัย เมื่อปีการศึกษา 2522 เข้าศึกษาต่อในหลักสูตรปริญญาโทระดับดุษฎีบัณฑิตสาขาการศึกษาในระบบโรงเรียน เมื่อปีการศึกษา 2527



ศูนย์วิทยพัชร์พยากร
จุฬาลงกรณ์มหาวิทยาลัย