



วิเคราะห์ความสัมพันธ์ของตัวแปร

ความนำ

จากสมมุติฐานการวิจัยที่ว่า "การตั้งการเมือง เป็นสื่อที่สะท้อนภาพเหตุการณ์ทางการเมือง มากกว่าเป็นสื่อที่มีส่วนพัฒนาทางการเมือง โดยการให้ความรู้ทางการเมือง" ในบทที่ 5 นี้ จะวิเคราะห์ความสัมพันธ์ของตัวแปร 3 ตัว คือ การตั้งการเมือง เหตุการณ์ทางการเมือง และ ความรู้ทางการเมือง

การวิเคราะห์ในบทที่ 5 นี้จะแบ่งเป็น 2 ช่วงใหญ่ ๆ คือ

1. ช่วงรัฐบาล พล.อ.ชาติชาย ชุณหะวัณ
2. ช่วงรัฐบาล นายอานันท์ ปันยารชุน

ในแต่ละช่วงจะวิเคราะห์ตามเหตุการณ์ทางการเมืองที่สำคัญ และตัวแปรที่ใช้ในการวิเคราะห์ จะแบ่งเป็น 2 ส่วนคือ

1. การตั้งของ ประยูร จรรย์วงศ์
2. การตั้งของ ชัย ราชวัตร

วิธีการที่ใช้วิเคราะห์ความสัมพันธ์ของตัวแปร จะใช้วิธีนับความถี่ของภาพการตั้งการเมือง ที่นำมามองในแต่ละเหตุการณ์และจะยกตัวอย่างภาพการตั้งการเมือง เหตุการณ์ละ 4 ภาพ แบ่งเป็นภาพการตั้งการเมืองของประยูร จรรย์วงศ์ 2 ภาพ และภาพการตั้งการเมืองของชัย ราชวัตร 2 ภาพ

ภาพที่นำมามองแต่ละภาพนั้น จะวิเคราะห์ในลักษณะการวิเคราะห์เนื้อหา (content analysis) โดยจะแบ่งเป็น 2 ประเด็น คือ

1. สะท้อนภาพเหตุการณ์ทางการเมือง หมายถึง การถ่ายทอดภาพเหตุการณ์ทางการเมืองที่เกิดขึ้นให้รับรู้สื่อทราบ ดังนั้น ในการสะท้อนภาพเหตุการณ์ทางการเมืองนี้ การตั้งการเมืองจึงทำหน้าที่เป็นตัวแปรตามและ เหตุการณ์ทางการเมืองทำหน้าที่เป็นตัวแปรหลัก นั้นหมายความว่า เมื่อเกิดเหตุการณ์ทางการเมืองขึ้นก่อนแล้ว การตั้งการเมืองจึงเกิดตาม

2. การให้ความรู้ทางการเมือง จากทฤษฎีความรู้ที่กล่าวว่า เป้าหมายที่สำคัญขององค์

ความรู้ คือการบรรยาย การอธิบาย และการทำนายปรากฏการณ์ต่าง ๆ ซึ่งการรู้ต้นการเมืองในฐานะที่เป็นสื่อประเภทหนึ่งที่มีบทบาทในการให้ความรู้ทางการเมือง การรู้ต้นการเมืองจึงมีหน้าที่ในการบรรยาย อธิบาย และทำนายเหตุการณ์ทางการเมืองที่เกิดขึ้น ดังนั้น ความรู้ทางการเมืองจึงมี 3 ระดับ คือ

1. การบรรยายเหตุการณ์ทางการเมืองที่เกิดขึ้น
2. การอธิบายเหตุการณ์ทางการเมืองที่เกิดขึ้น
3. การทำนายเหตุการณ์ทางการเมืองที่จะเกิดขึ้นในอนาคต

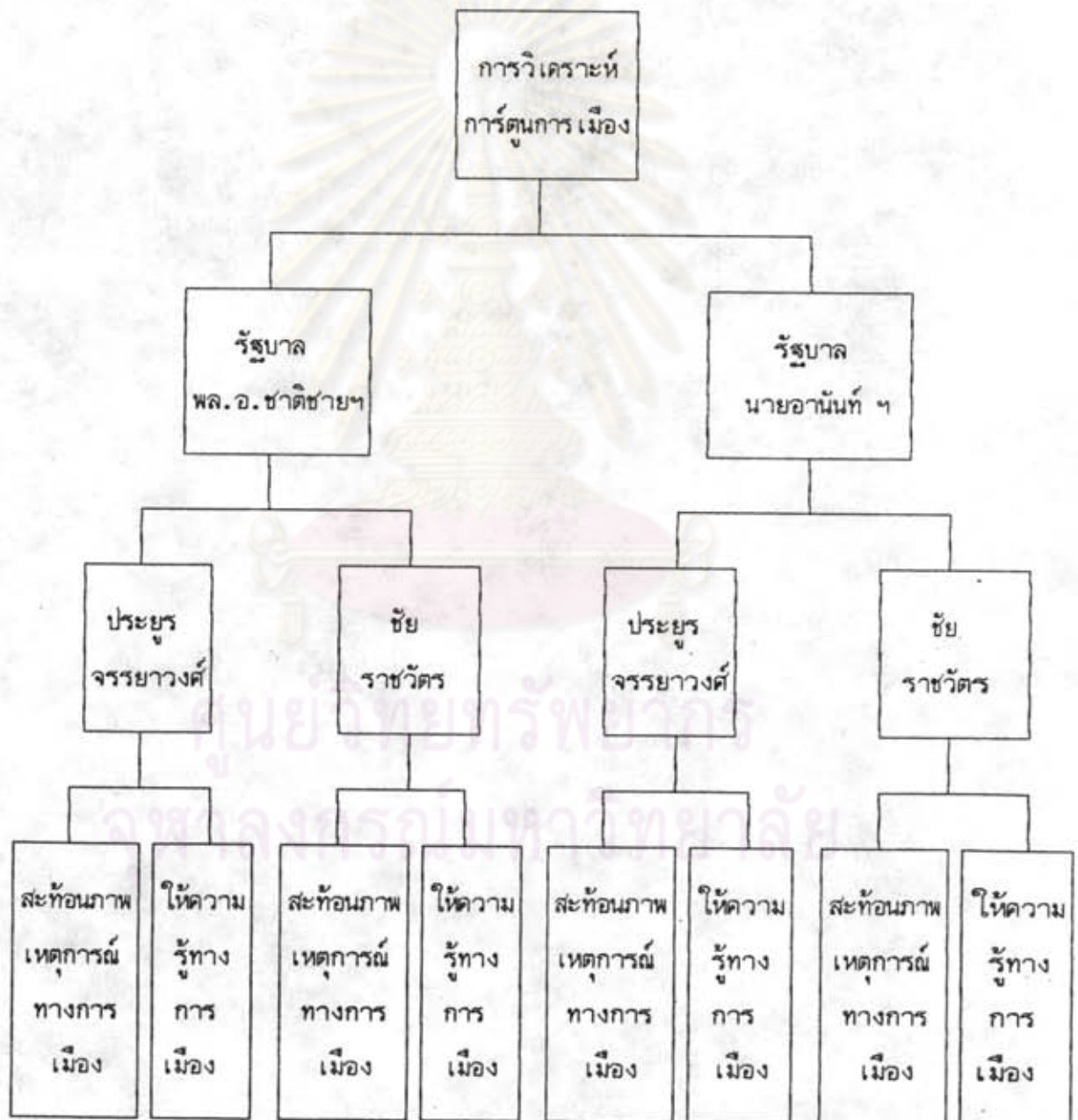
ในที่นี้จะวิเคราะห์ภาพการรู้ต้นการเมืองแต่ละภาพว่า ให้ความรู้ทางการเมืองในระดับใด นอกจากนั้นในการวิเคราะห์การรู้ต้นการเมือง จะใช้แนวคิดเรื่องบทบาทของหนังสือพิมพ์ในการให้การเรียนรู้ทางการเมืองที่กล่าวว่า หนังสือพิมพ์มีบทบาทในการให้การเรียนรู้ทางการเมือง 3 ประการ คือ

1. การลงข่าวทางการเมือง คือ การลงข่าวเกี่ยวกับความเคลื่อนไหวทางการเมืองของรัฐบาล นักการเมือง หรือบุคคลสำคัญทางการเมือง จะทำให้ผู้อ่านเรียนรู้กลไกทางการเมืองมากขึ้น
2. การเสนอบทความและสารคดี ซึ่งให้ความรู้ทางการเมืองทางทฤษฎี  
หนังสือพิมพ์สามารถให้ความรู้ทางการเมืองได้ 3 ประการ คือ
  - 1) การเสนอบทความและสารคดี ซึ่งให้ความรู้ทางการเมืองทางทฤษฎี หนังสือพิมพ์จะให้คำอธิบายทางการเมืองและศัพท์ทางการเมืองใหม่ ๆ จะทำให้ผู้อ่านได้รับความรู้ทางการเมืองมากขึ้น
  - 2) การเสนอบทความที่ให้ความรู้ทางการเมืองตามเหตุการณ์ทางการเมือง หนังสือพิมพ์จะให้ความรู้ทางการเมือง โดยเสนอเหตุการณ์ทางการเมืองที่เกิดขึ้น จะทำให้ประชาชนมีความเข้าใจเกี่ยวกับความเป็นมาของเหตุการณ์ และกระตุ้นให้เกิดความสนใจ และเกิดความรู้สึกต้องการมีส่วนร่วมในการตัดสินใจเหตุการณ์ทางการเมืองนั้น ๆ ด้วย
  - 3) การเสนอบทความหรือสารคดี ที่ให้ความรู้ทางการเมืองต่างประเทศ เพื่อชี้ให้เห็นถึงสิ่งที่น่ายกย่อง หรือสมควรจะเป็นแบบอย่างให้คนปฏิบัติตาม
3. การเสนอบทความและสารคดีทางการเมือง ซึ่งมุ่งในทางแสดงความคิดเห็น การแสดงออกซึ่งความคิดเห็นของหนังสือพิมพ์ เป็นไปอย่างกว้าง ๆ ในช่วงระยะเวลาหัวเลี้ยวหัวต่อของเหตุการณ์ หนังสือพิมพ์สามารถสร้างความโน้มเอียงทางการเมืองของผู้อ่านอยู่มาก เพราะว่า



หนังสือพิมพ์สามารถชี้แนะให้ผู้อ่านได้ครุ่นคิดถึงสิ่งที่หนังสือพิมพ์เห็นว่ามีความสำคัญ ซึ่งผู้อ่านอาจคล้อยตาม หรือไม่เห็นด้วยก็ได้ (ฉัตรกุล ชื่นสุวรรณกุล; 2529 : 42-45)

จากที่กล่าวมาข้างต้น ภาพรวมของการวิเคราะห์การตัดสินใจเมืองทั้งหมด จะแสดงเป็นแผนภาพเพื่อให้เห็นภาพได้ชัดเจนยิ่งขึ้น ดังนี้



ช่วงรัฐบาล พล.อ.ชาติชาย ชุณหะวัณ

เหตุการณ์ทางการเมืองที่สำคัญ ๆ ได้แก่

1. การสร้างทางด่วนขั้นที่สอง

จำนวนภาพการ์ตูนที่นำมาลง

ก. ประยูร จรรยาวงศ์ 7 ภาพ

ข. ชัย ราชวัตร 7 ภาพ

ตัวอย่างการ์ตูน

ก. ประยูร จรรยาวงศ์

ภาพที่ 1 จากหนังสือพิมพ์ไทยรัฐ ฉบับวันที่ 2 กุมภาพันธ์ 2532



อธิบายภาพ

ผู้เขียนต้องการเสียดสีให้เห็นสภาพความเป็นอยู่ของชาวกรุงเทพมหานคร ซึ่งต้องอาศัยอยู่ในสภาพแวดล้อมที่เป็นพิษในเมืองหลวง ซึ่งมีทั้งความไม่ปลอดภัยในชีวิตบนท้องถนน เช่น รูปหัวตะกั่วในท้องถนน, อุบัติเหตุบนท้องถนน (รูปที่มีหนังสือพิมพ์และเลือดนองถนน) ซึ่งในความคิดของผู้เขียนแสดงให้เห็นว่า รัฐบาลได้มอบมลภาวะเป็นพิษให้ประชาชนเพิ่มขึ้นอีก คือการที่คณะรัฐมนตรีอนุมัติให้สร้างทางด่วนคร่อมคลองประปา ดังในภาพคือ เด็กถือแก้วน้ำที่มีสารตะกั่วปนเปื้อนในน้ำดื่มที่มผลมาจากสารตะกั่วจากควันท่อไอเสียรถยนต์ที่วิ่งอยู่บนทางด่วนคร่อมคลองประปา



### วิเคราะห์

1. การสะท้อนภาพเหตุการณ์ทางการเมือง ภาพการ์ตูนภาพนี้เสนอเหตุการณ์ตามความเคลื่อนไหวของรัฐบาล หรือคณะรัฐมนตรีที่มีมติอนุมัติให้สร้างทางด่วนเชื่อมคลองประปา ซึ่งถือได้ว่าภาพนี้ถ่ายทอดหรือสะท้อนเหตุการณ์ทางการเมืองที่เกิดขึ้น ให้ผู้อ่านได้รับทราบ
2. การให้ความรู้ทางการเมือง ภาพการ์ตูนภาพนี้ถือได้ว่าให้ความรู้ทางการเมืองในระดับทำนายเหตุการณ์ที่จะเกิดขึ้นในอนาคต เพราะภาพการ์ตูนแสดงให้เห็นว่า เมื่อคณะรัฐมนตรีมีมติให้สร้างทางด่วนเชื่อมคลองประปาแล้ว ในอนาคตจะทำให้มีสารตะกั่วเพิ่มขึ้นในอากาศ, สารตะกั่วในน้ำประปาทำให้เกิดมลภาวะเป็นพิษ และในภาพแสดงให้เห็นว่า ประชาชนที่อาศัยอยู่ในกรุงเทพมหานครจะได้รับผลกระทบจากมลภาวะ เป็นพิษเหล่านี้

ศูนย์วิทยทรัพยากร  
จุฬาลงกรณ์มหาวิทยาลัย

ภาพที่ 2 จากหนังสือพิมพ์ไทยรัฐ ฉบับวันที่ 11 กุมภาพันธ์ 2532



#### อธิบายภาพ

การ์ตูนภาพนี้แสดงให้เห็นว่า คณะรัฐมนตรีมีมติที่จะสร้างทางด่วนชั้นที่ 2 คร่อมคลองประปา ซึ่งประชาชน, สื่อมวลชน ได้คัดค้านการสร้างทางด่วนคร่อมคลองประปา เนื่องจากเกรงว่า สารตะกั่วจากท่อไอเสียรถยนต์ ซึ่งปะปนอยู่ในอากาศ จะมีผลกระทบต่อน้ำดิบในคลองประปาที่จะนำมาผลิตเป็นน้ำประปาสำหรับการอุปโภคและบริโภค แต่รัฐบาลมิได้ให้ความสนใจในเสียงคัดค้านของประชาชน, สื่อมวลชน แต่อย่างใด

จุฬาลงกรณ์มหาวิทยาลัย

### วิเคราะห์

1. การสะท้อนภาพเหตุการณ์ทางการเมือง การ์ตูนภาพนี้แสดงภาพ "จอมพลแห่งยุค" หมายถึง รัฐบาล และการพุ่งชนกำแพงที่เป็นพลังประชาชน แสดงให้เห็นว่า รัฐบาลไม่ฟังเสียงคัดค้านของประชาชน ในการสร้างทางด่วนครอบคลุมประปา ภาพนี้จึงถือได้ว่า สะท้อนภาพเหตุการณ์ทางการเมือง เพราะภาพการ์ตูนที่เสนอนั้นเป็นตัวแปรตามเหตุการณ์ทางการเมืองที่เกิดขึ้น หมายความว่า มีเหตุการณ์ทางการเมืองเกิดขึ้นก่อน แล้วจึงมีภาพการ์ตูนการเมืองตามมา
2. การให้ความรู้ทางการเมือง ภาพนี้ให้ความรู้ทางการเมืองในระดับการบรรยาย เหตุการณ์เท่านั้น เพราะภาพนี้เสนอเพียงเหตุการณ์ทางการเมืองที่เกิดขึ้นเท่านั้น โดยที่ไม่ได้อธิบายถึงสาเหตุและผลของเหตุการณ์ และไม่ได้ทำนายล่วงหน้าว่า หลังสร้างทางด่วนขั้นที่ 2 แล้วจะเกิดอะไรขึ้น

ศูนย์วิทยทรัพยากร  
จุฬาลงกรณ์มหาวิทยาลัย



บ. ชัย ราชวัตร

ภาพที่ 1 จากหนังสือพิมพ์ไทยรัฐ ฉบับวันที่ 10 กุมภาพันธ์ 2532



อธิบายภาพ

การต่อต้านการสร้างทางด่วนขั้นที่ 2 คร่อมคลองประปา ได้มีประชาชน, สื่อมวลชน และนักวิชาการ ได้ร่วมกันคัดค้านให้รัฐบาลเปลี่ยนแนวเส้นทาง แต่รัฐบาลกลับอนุมัติให้ดำเนินการก่อสร้างโดยไม่สนใจเสียงเรียกร้องของประชาชน ซึ่งผู้เขียนได้ชี้ให้เห็นถึงอันตรายของสารตะกั่วจากท่อไอเสียรถยนต์ที่วิ่งบนทางด่วนคร่อมคลองประปา ปนเปื้อนลงในน้ำดิบที่จะนำไปผลิตเป็นน้ำประปาสำหรับประชาชน ในกรุงเทพมหานคร ซึ่งมีสารตะกั่วปนเปื้อนในน้ำประปาเกินกว่ามาตรฐานกำหนด ซึ่งหากประชาชนได้รับบริโภคน้ำประปาดังกล่าวจะมีผลทำให้อายุสั้น หรือเป็นสาเหตุให้เกิดโรคมะเร็งได้



### วิเคราะห์

1. การสะท้อนภาพ ผู้เขียนได้เสนอภาพการกระตุ้นที่มีเนื้อหาเกี่ยวกับการสร้างทางด่วน ซึ่งเป็นการสะท้อนภาพเหตุการณ์ที่รัฐบาลจะสร้างทางด่วนเชื่อมคลองประปา จึงถือได้ว่า การกระตุ้นการเมือง เป็นตัวแปรตามเหตุการณ์ทางการเมืองที่เกิดขึ้น

2. การให้ความรู้ทางการเมือง การกระตุ้นนั้นมีข้อความที่แสดงให้เห็นว่าการสร้างทางด่วนเชื่อมคลองประปา จะทำให้ "ไปถึงชาติหน้าได้ ก่อนเวลาอันควร ด้วยสารตะกั่ว" ซึ่งนับได้ว่าเป็นการให้ความรู้ทางการเมืองในระดับการทำนายเหตุการณ์ เพราะภาพการกระตุ้น ได้บอกให้ผู้อ่านทราบว่า การสร้างทางด่วนเชื่อมคลองประปากจะทำให้เกิดสารตะกั่วตกค้างในน้ำประปาและส่งผลกระทบต่อประชาชนในเขตกรุงเทพมหานคร ได้รับสารตะกั่วจากการบริโภคน้ำประปา จนอาจเป็นที่ทำให้อายุสั้นกว่าที่ควรจะเป็น

ศูนย์วิทยทรัพยากร  
จุฬาลงกรณ์มหาวิทยาลัย



อธิบายภาพ

การ์ตูนภาพนี้แสดงให้เห็นว่า ปัญหาความขัดแย้งระหว่างผู้ที่สนับสนุน กับผู้ที่คัดค้าน การสร้างทางด่วนขั้นที่ 2 ครอบคลุมสองประปา ซึ่งดูเหมือนว่า รัฐบาลตัดสินใจอนุมัติให้ดำเนินการก่อสร้าง โดยไม่ฟังความเห็นหรือเสียงคัดค้านของประชาชนแต่อย่างใด

ผู้เขียนเสนอภาพ โดยการเสียดสีว่า การสนทนาในการแก้ปัญหา การสร้างทางด่วนขั้นที่ 2 ครอบคลุมประปานั้น มี 2 ฝ่ายคือ ฝ่ายที่เห็นด้วย กับฝ่ายที่สนับสนุน

จุฬาลงกรณ์มหาวิทยาลัย



### วิเคราะห์

1. การสะท้อนภาพเหตุการณ์ ผู้เขียนได้เสนอภาพการ์ตูนตามเหตุการณ์การเมืองที่เกิดขึ้น คือ การที่รัฐบาลมีนโยบายสร้างทางด่วนพร้อมคลองประปา โดยไม่ฟังเสียงคัดค้าน จากฝ่ายที่ไม่เห็นด้วย ซึ่งผู้เขียนได้ถ่ายทอดเหตุการณ์โดยผ่านภาพการ์ตูน ว่า ในการสร้างทางด่วนพร้อมคลองประปา มี 2 ฝ่าย คือ ฝ่ายที่เห็นด้วย กับฝ่ายที่สนับสนุน

2. การให้ความรู้ทางการเมือง การ์ตูนภาพนี้ให้ความรู้ทางการเมืองในระดับการบรรยายเหตุการณ์ทางการเมืองเท่านั้น เพราะเป็นเพียงการสะท้อนเหตุการณ์ที่เกิดขึ้น คือการที่รัฐบาลจะสร้างทางด่วน โดยที่ไม่สนใจฝ่ายคัดค้าน โดยที่การ์ตูนภาพนี้ไม่ได้อธิบายถึง เหตุผลที่รัฐมุ่งจะสร้างทางด่วน



ศูนย์วิทยทรัพยากร  
จุฬาลงกรณ์มหาวิทยาลัย

2. ความขัดแย้งกันภายในรัฐบาล (ระหว่างพรรคชาติไทยกับพรรคกิจสังคม)

จำนวนภาพการ์ตูนที่นำมาลง

ก. ประยูร จรรยาวงศ์ 27 ภาพ

ข. ชัย ราชวัตร 1 ภาพ

ตัวอย่างการ์ตูน

ก. ประยูร จรรยาวงศ์

ภาพที่ 1 จากหนังสือพิมพ์ไทยรัฐ ฉบับวันที่ 23 มกราคม 2532



อธิบายภาพ

ผู้เขียนเสนอปัญหาความขัดแย้งภายในพรรคร่วมรัฐบาล อันเป็นผลมาจากที่นายกรัฐมนตรีดำเนินนโยบายต่างประเทศตามความคิดเห็นของที่ปรึกษาบ้านพิษณุโลก ในการเปิดสัมพันธ์ไมตรีกับกัมพูชา อันเนื่องมาจากนโยบายทำสนาามรบให้เป็นสนาามการค้า ซึ่งขัดกับการดำเนินการของกระทรวงการต่างประเทศ โดย พล.อ.อ.สิทธิ เสวตศิลา รัฐมนตรีว่าการกระทรวงการต่างประเทศ ในการดำเนินนโยบายต่างประเทศกับประเทศกัมพูชา ตามนโยบายของประเทศในกลุ่มอาเซียน



### การตีความภาพการ์ตูนการเมือง

ในรูป ภาพนายกรัฐมนตรื ชีซ่าง เตฟุตบอลอย่างคึกคอง เปรียบเสมือนพลังข้างที่มีความรุนแรง, ลูกฟุตบอล เหมือนปัญหาในประเทศกัมพูชา, เสื้อที่ปักข้อความ ASEAN หมายถึง ประเทศในกลุ่มอาเซียน ได้ประชุมและมีมติอย่างหนึ่ง โดย พล.อ.อ.สิทธิ เศวตศิลา เป็นผู้แทนประเทศไทยเปรียบเสมือนกรรมการ โดยมีภาพนายกรัฐมนตรืที่อยู่ด้านหลัง แสดงถึงความตั้งใจที่จะดำเนินการเข้าไปแก้ไขปัญหาในประเทศกัมพูชา โดยไม่สนใจมติของกลุ่มอาเซียน ในภาพการ์ตูนการเมือง แสดงให้เห็นว่า นายกรัฐมนตรืไม่สนใจในกติกา ซึ่งต้องฟังกรรมการ ทำให้กรรมการรูปเหมือน พล.อ.อ.สิทธิ เศวตศิลา ปวดหัว มือก่ายหน้าผาก

### วิเคราะห์

1. การสะท้อนภาพเหตุการณ์ทางการเมือง การตีความนี้สะท้อนเหตุการณ์ที่ พล.อ.ชาติชาย ชุณหะวัณ นายกรัฐมนตรี เข้าไปก้าวก่ายในนโยบายของกระทรวงการต่างประเทศ กล่าวคือ เมื่อ ASEAN มีมติให้เวียตนามถอนทหารออกจากประเทศกัมพูชา เพื่อให้เขมรได้ปกครองตนเอง พล.อ.อ.สิทธิ เศวตศิลา รัฐมนตรีว่าการกระทรวงการต่างประเทศ ในฐานะผู้แทนประเทศไทย ได้มีส่วนร่วมในการยอมรับมติของ ASEAN แต่ พล.อ.ชาติชาย ชุณหะวัณ ไม่สนใจมติของ ASEAN แต่กลับดำเนินการตามนโยบายทำสนาอมรบให้เป็นตลาดการค้า และได้เข้าไปแก้ไข้ปัญหา ความขัดแย้งในกัมพูชา อันเป็นการก้าวก่ายหน้าที่ของกระทรวงการต่างประเทศ
2. การให้ความรู้ทางการเมือง การตีความนี้ให้ความรู้ทางการเมือง ในระดับบรรยายเหตุการณ์ทางการเมืองเท่านั้น เพราะได้เสนอภาพตามเหตุการณ์ทางการเมืองที่เกิดขึ้น โดยมีได้อธิบายและทำนายเหตุการณ์ทางการเมืองนั้น

จุฬาลงกรณ์มหาวิทยาลัย

ภาพที่ 2 จากหนังสือพิมพ์ไทยรัฐ ฉบับวันที่ 3 มีนาคม 2532



### อธิบายภาพ

ผลจากการดำเนินนโยบายของรัฐบาล พล.อ.ชาติชาย ชุณหะวัณ ในการ เปิดตลาดการค้ากับประเทศกลุ่มอินโดจีน ซึ่งภายในประเทศยังไม่สงบ มีการรบพุ่งแย่งชิงอำนาจกัน การติดต่อทางการค้า โดยไม่รอผลการเจรจาสันติภาพในประเทศกัมพูชา เป็นการดำเนินนโยบายที่มีความเสี่ยงต่อผลกระทบระหว่างประเทศเพื่อนบ้าน

### การตีความภาพการ์ตูนการเมือง

ในภาพนายกรัฐมนตรีมีนโยบายที่จะทำสนาามรบให้เป็นสนาามการค้า ซึ่งผู้เขียนได้เปรียบเสมือนพ่อค้าขายไอศกรีม เป็นสัญลักษณ์แทนการติดต่อค้าขาย และนำมาซึ่งความสงบร่มเย็นมาสู่ประเทศในกลุ่มอินโดจีน รูปกับระเบิด ตะปู เปรียบเสมือนอุปสรรคปัญหาที่อาจทำให้นโยบายค้าระหว่างประเทศของนายกรัฐมนตรีไม่ประสบความสำเร็จ และการที่ผู้เขียนต้องการชี้ให้เห็นว่าการดำเนินนโยบายดังกล่าว เป็นความเสี่ยงที่จะนำประเทศไทยไปอยู่ท่ามกลางสมรภูมิรบ จึงใช้รูปภาพการ์ตูน พล.อ.ชาติชาย ชุณหะวัณ กำลังขี่รถขายไอศกรีมอยู่ท่ามกลางการต่อสู้ของกองกำลังติดอาวุธ 2 ฝ่าย ซึ่งไม่ทราบว่าเป็นฝ่ายใดบ้าง



### วิเคราะห์

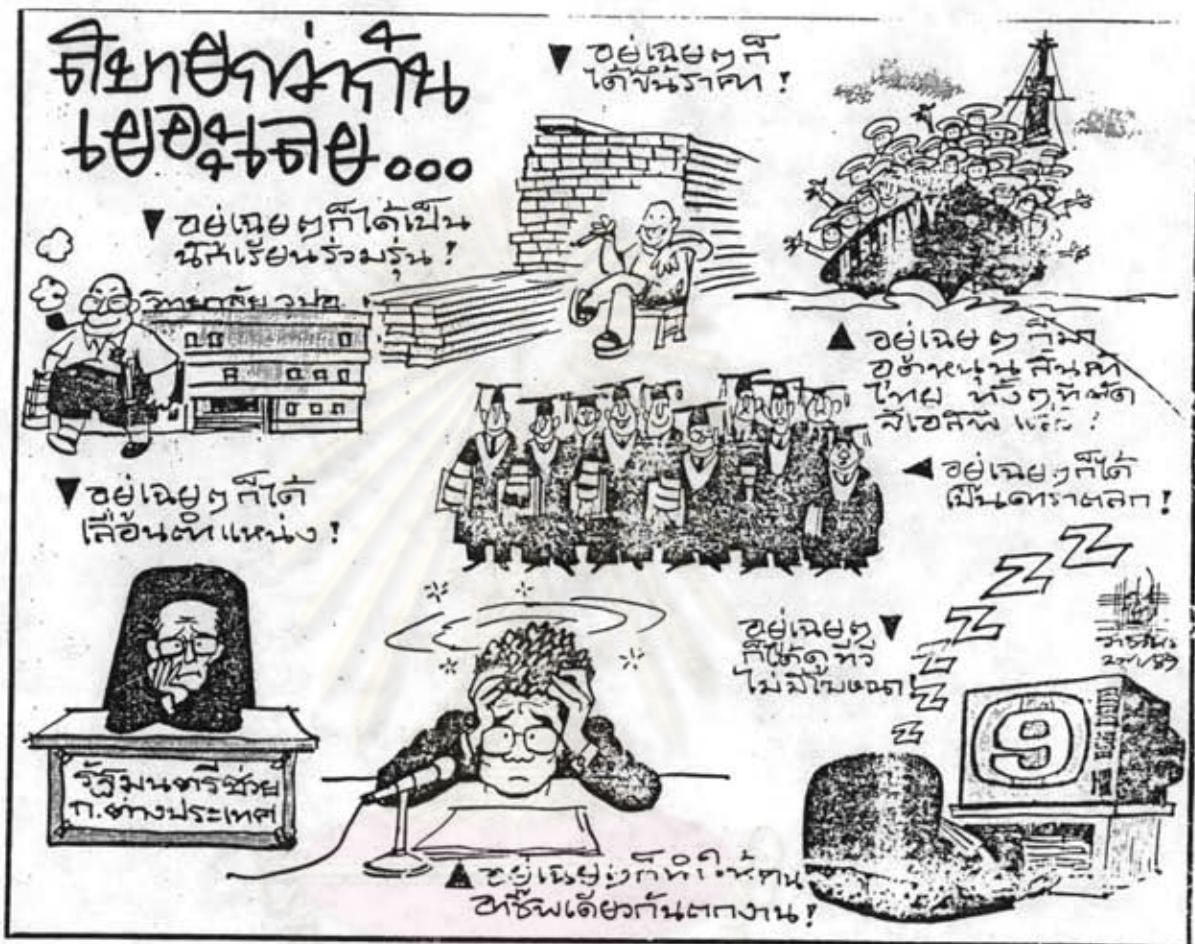
1. การสะท้อนภาพเหตุการณ์ทางการเมือง การรับรู้ภาพนี้สะท้อนเหตุการณ์ทางการเมืองที่รัฐบาล พล.อ.ชาติชาย ชุณหะวัณ ตัดสินใจดำเนินนโยบายทางการค้ากับประเทศในกลุ่มอินโดจีน โดยไม่รอผลการเจรจาสันติภาพในกัมพูชาก่อน ซึ่งผู้เขียนได้เสนอภาพล้อเลียนเป็นภาพของ พล.อ.ชาติชาย ชุณหะวัณ เข้าไปขายไอศกรีมท่ามกลางสนามรบ ระหว่างสองฝ่าย

2. การให้ความรู้ทางการเมือง ภาพนี้ให้ความรู้ทางการเมืองในระดับการอธิบาย กล่าวคือ อธิบายว่า การที่ พล.อ.ชาติชาย ชุณหะวัณ ดำเนินนโยบายการค้ากับประเทศในกลุ่มอินโดจีน นั้น เป็นการเสี่ยงต่อผลกระทบระหว่างประเทศ เพราะประเทศไทยต้องเข้าไปอยู่ท่ามกลางความขัดแย้งระหว่างประเทศกัมพูชากับเวียดนาม ซึ่งยังไม่ได้มีความสงบ อาจทำให้นโยบายทำสนามรบให้เป็นสนามการค้านี้ ส่งผลให้ประเทศไทยเข้าไปมีส่วนร่วมกับปัญหาข้อพิพาทระหว่างประเทศ ซึ่งผู้เขียนเสนอภาพเป็น "กับริเบิด" และ "ตะปู" เป็นกับดักวางอยู่ด้านหน้ารถขายไอศกรีม โดยมี พล.อ.ชาติชาย ชุณหะวัณ นายกรัฐมนตรี เป็นพ่อค้ากำลังชื้อรถจักรยานยนต์คันดังกล่าว

ศูนย์วิทยทรัพยากร  
จุฬาลงกรณ์มหาวิทยาลัย

ข. ชัย ราชวัตร

ภาพที่ 1 จากหนังสือพิมพ์ไทยรัฐ ฉบับวันที่ 29 มกราคม 2532



อธิบายภาพ

ผู้เขียนสะท้อนให้เห็นถึงการทำงานของรัฐบาล พล.อ.ชาติชาย ชุณหะวัณ ที่มีนโยบายด้านการต่างประเทศในกลุ่มประเทศอาเซียน ให้เป็นสนามการค้า ในภาพการ์ตูนจากข้อความ "อยู่เฉยๆก็ได้ตำแหน่ง" ผู้เขียนต้องการชี้ให้เห็นถึงการก้าวก่ายหน้าที่ของนายกรัฐมนตรี ในงานที่เป็นส่วนความรับผิดชอบของกระทรวงการต่างประเทศ จึงได้เขียนข้อความที่โต๊ะทำงานของ พล.อ.อ.สิทธิ เศวตศิลา รัฐมนตรีว่าการกระทรวงการต่างประเทศ ว่า "รัฐมนตรีช่วย ก.ต่างประเทศ" ซึ่งเป็นการเสียดสีให้เห็นว่าหน้าที่ของ รัฐมนตรีว่าการกระทรวงการต่างประเทศ ได้ถูกนายกรัฐมนตรีแย่งเอาไปทำ และรูปภาพ พล.อ.สิทธิ เศวตศิลา นั่งเอามือยันคางนั้นเป็นอาการของคนที่ไม่มีงานจะให้ทำ จึงต้องนั่งเฉยๆอยู่บนโต๊ะที่ว่างเปล่าปราศจากแฟ้มส่งงาน



### วิเคราะห์

1. การสะท้อนภาพเหตุการณ์ทางการเมือง การชุมนุมการเมืองนี้สะท้อนให้เห็นถึงการดำเนินนโยบายด้านต่างประเทศของ พล.อ.ชาติชาย ชุณหะวัณ นายกรัฐมนตรี ในด้านการค้ากับประเทศกลุ่มอาเซียน ซึ่งในการติดต่อสัมพันธ์ไมตรีกับต่างประเทศนั้น เป็นหน้าที่ของกระทรวงการต่างประเทศ แต่การปฏิบัติของนายกรัฐมนตรีที่ต้องการจะให้การดำเนินงานบรรลุตามนโยบายอย่างรวดเร็ว จึงขาดการประสานงานกับกระทรวงการต่างประเทศซึ่งเปรียบเสมือนกับการเข้าไปก้าวก่ายหน้าที่ ซึ่งผู้เขียนได้เขียนภาพการชุมนุมสะท้อนให้เห็นถึงสภาพที่แท้จริง ของรัฐมนตรีว่าการกระทรวงการต่างประเทศ ไม่มีภารกิจที่จะปฏิบัติเพราะว่างานในหน้าที่ถูกนายกรัฐมนตรีแย่งไปทำหมดแล้ว จึงเหลือบทบาทเพียงผู้ช่วยเหลือนายกรัฐมนตรี เปรียบเสมือนดำรงตำแหน่งรัฐมนตรีช่วยว่าการ ผู้เขียนจึงได้นำมาเขียนล้อเลียน เสียดสี และความหมายที่แฝงอยู่ในภาพการชุมนุมการเมือง คือ สภาพที่มีความขัดแย้งภายในพรรคร่วมรัฐบาลระหว่างหัวหน้าพรรคกิจสังคม กับหัวหน้าพรรคชาติไทย

2. การให้ความรู้ทางการเมือง ภาพนี้ให้ความรู้ทางการเมืองในระดับการอธิบาย กล่าวคือ อธิบายให้เห็นภาพการบริหารราชการแผ่นดินของนายกรัฐมนตรี ซึ่งก้าวก่ายการปฏิบัติงานในกระทรวงการต่างประเทศที่พรรคร่วมรัฐบาลรับผิดชอบอยู่ จนทำให้เกิดความขัดแย้งกัน และการที่นายกรัฐมนตรี เร่งรัดให้เกิดผลงานตามนโยบายจนไม่คำนึงถึงผลเสียหายที่อาจเกิดขึ้นได้ เนื่องจากการติดต่อสัมพันธ์ไมตรีกับประเทศเพื่อนบ้านจะต้องใช้ความละเอียดอ่อน รอบคอบ และต้องได้รับความร่วมมือจากกระทรวงการต่างประเทศในการติดต่อประสานงาน หากเกิดความขัดแย้งกันย่อมทำให้เกิดความเสียหายต่อผลประโยชน์ของประเทศชาติโดยส่วนรวม

สำหรับเหตุการณ์ความขัดแย้งภายในพรรคร่วมรัฐบาล ระหว่างพรรคชาติไทย และพรรคกิจสังคม นั้น มีปรากฏในภาพการ์ตูนของ ชัย ราชวัตร เพียง 1 ภาพ เท่านั้น แสดงให้เห็นว่า เหตุการณ์บางอย่างซึ่งเป็นเหตุการณ์ที่สำคัญ แต่ถ้าหากผู้เขียนการ์ตูนการเมืองไม่ให้ความสนใจ ก็อาจไม่นำเสนอ และการไม่นำเสนอนั้นย่อมอาจส่งผลให้ผู้อ่านไม่สนใจ เหตุการณ์นั้นด้วย

## 3. พระราชกำหนดยกเลิกสัมปทานป่าไม้

จำนวนภาพการ์ตูนที่นำมาลง

ก. ประยูร จรรย์าวงค์ 31 ภาพ

ข. ชัย ราชวัตร 47 ภาพ

ตัวอย่างการ์ตูน

ก. ประยูร จรรย์าวงค์

ภาพที่ 1 จากหนังสือพิมพ์ไทยรัฐ ฉบับวันที่ 13 มกราคม 2532



## อธิบายภาพ

กรณีน้ำท่วมภาคใต้อย่างรุนแรง ซึ่งมีผลมาจากการตัดไม้ทำลายป่า รัฐบาลจึงมีนโยบายยกเลิกสัมปทานที่ให้กับเอกชนทำไม้ โดยออกพระราชบัญญัติยกเลิกสัมปทานป่าไม้ ซึ่งปรากฏว่า ประเทศลาวเพื่อนบ้านก็มีนโยบายห้ามนำไม้ออกนอกประเทศ เป็นผลให้ไม้ขาดแคลน



### วิเคราะห์

1. การสะท้อนภาพเหตุการณ์ทางการเมือง ภาพนี้สะท้อนเหตุการณ์ที่เกิดขึ้น คือ เหตุการณ์ที่รัฐบาลไทยออกพระราชบัญญัติยกเลิกสัมปทานป่าไม้ และ เหตุการณ์ที่ลาวประกาศห้ามนำไม้ออกนอกประเทศ โดยที่ผู้เขียนเสนอภาพ "แมว หมายถึง พ่อค้าผู้รับสัมปทานป่าไม้ และภาพ "ปลา" หมายถึง ป่าไม้ ซึ่งในภาพนี้แสดงให้เห็นว่า ป่าไม้ในเมืองไทยถูกทำลายหมดแล้วและก่อนหน้าที่รัฐบาลไทยจะออกกฎหมาย พระราชบัญญัติยกเลิกสัมปทานป่าไม้เพียงไม่กี่วัน ลาวก็ประกาศห้ามนำไม้ออกนอกประเทศ ทำให้ไทยไม่สามารถไปขอสัมปทานป่าไม้ในลาวได้ ซึ่งผู้เขียนเสนอภาพแมวมองเห็นปลา ว่าอยู่ในตู้ปลา แต่ไม่สามารถจะกินปลาได้

2. การให้ความรู้ทางการเมือง ภาพนี้ให้ความรู้ทางการเมือง ในระดับบรรยาย เหตุการณ์ที่เกิดขึ้น เพราะผู้เขียนเสนอภาพการ์ตูน เหตุการณ์ที่เกิดขึ้น เป็นการถ่ายทอดเหตุการณ์ให้ผู้อ่านทราบ โดยที่ไม่ได้อธิบายและทำนายเหตุการณ์ทางการเมือง

ศูนย์วิทยพัชร์พยากรณ์  
จุฬาลงกรณ์มหาวิทยาลัย





ต้องการเสียดสีให้เห็นถึงข้อบกพร่องของเจ้าหน้าที่กรมป่าไม้ ในการให้เอกชนเป็นผู้รับเหมาดำเนินการถางป่าเพื่อปลูกป่าขึ้น หากเจ้าหน้าที่กรมป่าไม้ควบคุมดูแลไม่ทั่วถึง หรือรู้เห็นเป็นใจ เอกชนผู้รับเหมาย่อมฉวยโอกาสลักลอบตัดต้นไม้ในพื้นที่ที่ได้รับสัมปทานก็จะยิ่งทำให้สภาพป่าเสื่อมโทรมยิ่งขึ้น

### วิเคราะห์

1. การสะท้อนภาพเหตุการณ์ทางการเมือง สะท้อนให้เห็นถึงความห่วงใยในสภาพแวดล้อมที่เสื่อมโทรม และปัญหาที่มีผลกระทบต่อ เนื่องจากการที่สภาพป่าสมบูรณ์ได้สูญเสียไปจำนวนมาก การปล่อยปะละเลยของเจ้าหน้าที่ผู้รับผิดชอบโดยตรง คือ กรมป่าไม้ ความเสียหายจากการสูญเสียป่า ในลักษณะที่ขาดความสมดุลที่ปรากฏได้ชัด คือ กรณีน้ำท่วมภาคใต้ ซึ่งมีมาจากการลักลอบตัดไม้ทำลายป่า ทำให้รัฐบาลมีนโยบายยกเลิกการให้สัมปทานป่าไม้ และ เร่งรัดการปลูกป่า

2. การให้ความรู้ทางการเมือง ภาพนี้ให้ความรู้ทางการเมืองในระดับบรรยายว่ารัฐบาล ได้มีนโยบายยกเลิกการให้สัมปทานป่าไม้ และ เร่งรัดการปลูกป่า โดยให้กรมป่าไม้เป็นผู้ดำเนินการ แต่เจ้าหน้าที่กรมป่าไม้กลับปลูกป่ายูคาลิปตัส ซึ่งเป็นต้นไม้โตเร็ว แต่ไม่ประโยชน์ใช้สอยน้อย และทำให้ดินเสื่อมสภาพเร็ว ซึ่งแสดงให้เห็นว่า ผู้เขียนนอกจากจะชี้ให้เห็นประชาชนเกิดความตื่นตัวในเรื่องสิ่งแวดล้อมแล้ว ผู้เขียนยังมีความรู้เกี่ยวกับต้นไม้แต่ละชนิด ว่ามีคุณลักษณะอย่างไร

ศูนย์วิทยทรัพยากร  
จุฬาลงกรณ์มหาวิทยาลัย

ข. ชัย ราชวัตร

ภาพที่ 1 จากหนังสือพิมพ์ไทยรัฐ ฉบับวันที่ 7 มกราคม 2532



อธิบายภาพ

การ์ตูนสะท้อนให้เห็นปัญหาที่เกิดจากรัฐบาลออกกฎหมาย พระราชบัญญัติยกเลิกสัมปทานป่าไม้ คือ ปัญหาการขาดแคลนไม้ที่จะนำมาใช้สอยทำประโยชน์ต่างๆ ผลกระทบที่ตามมาทันที คือ พ้อค่าขึ้นราคาไม้ในการก่อสร้าง และวัสดุที่ทำจากไม้ขึ้นราคาตามไปด้วย เพราะที่ไม้หายากมากขึ้น

การ์ตูนได้ชี้ให้เห็นถึงปัญหาดังกล่าว ซึ่งผู้เขียนได้แทรกอารมณ์ขันไว้ในการ์ตูนด้วย เพื่อไม่ให้เป็นเรื่องที่จริงจังหรือเครียดเกินไป



### วิเคราะห์

1. การสะท้อนภาพ ผู้เขียนได้นำเสนอภาพการ์ตูนจากการที่รัฐบาลได้ประกาศใช้พระราชบัญญัติยกเลิกสัมปทานป่าไม้ ซึ่งเป็นการสะท้อนภาพเหตุการณ์ หรือถ่ายทอดเหตุการณ์ที่เกิดขึ้นให้ผู้อ่านได้รับทราบ
2. การให้ความรู้ทางการเมือง ภาพนี้ให้ความรู้ทางการเมืองในระดับการบรรยาย กล่าวคือ ผู้เขียนได้สะท้อนภาพให้ผู้อ่านรับทราบว่ามีการประกาศใช้พระราชบัญญัติยกเลิกสัมปทานป่าไม้ และจะมีผลกระทบตามมา คือ ทำให้ไม้หายากขึ้น ซึ่งภาพการ์ตูนนี้มีลักษณะการใช้อารมณ์ขันในการเสียดสีเหตุการณ์ที่เกิดขึ้นว่า แม้แต่ไม้คมแฝกก็หายาก



ศูนย์วิทยทรัพยากร  
จุฬาลงกรณ์มหาวิทยาลัย



อธิบายภาพ

ผู้เขียนสนับสนุนรัฐบาลที่มั่นนโยบายยกเลิกสัมปทานป่าไม้ เพื่อรักษาป่าที่เหลืออยู่ให้มีสภาพสมบูรณ์ แต่การดำเนินการออกกฎหมายของรัฐบาล ได้มีพ่อค้าที่สูญเสียประโยชน์ และนักการเมืองบางคนออกมาคัดค้านนโยบายของรัฐบาลว่าไม่เหมาะสม ซึ่งนักธุรกิจที่เสียผลประโยชน์อาจฟ้องร้องรัฐบาลให้รับผิดชอบต่อความเสียหายที่ได้รับจากการที่รัฐบาลยกเลิกสัมปทานป่าไม้

จุฬาลงกรณ์มหาวิทยาลัย



### วิเคราะห์

1. การสะท้อนภาพเหตุการณ์ทางการเมือง ผู้เขียนได้สะท้อนภาพเหตุการณ์ทางการเมืองที่เกิดขึ้น โดยได้แสดงให้เห็นว่า รัฐบาลได้ประกาศใช้ พระราชบัญญัติยกเลิกสัมปทานป่าไม้ การเสนอภาพการ์ตูนของผู้เขียนเป็นการสะท้อนเหตุการณ์ในลักษณะที่เหตุการณ์ทางการเมืองเป็นตัวแปรหลัก และการ์ตูนการเมืองเป็นตัวแปรตาม
2. การให้ความรู้ทางการเมือง ภาพการ์ตูนนี้ให้ความรู้ทางการเมืองในระดับบรรยายเหตุการณ์ที่เกิดขึ้น คือ การสะท้อนภาพให้ผู้อ่านได้รับทราบว่า มีการยกเลิกสัมปทานป่าไม้ โดยที่ผู้เขียนได้แทรกอารมณ์ขัน ในลักษณะการล้อเลียนลงไปด้วย

ศูนย์วิทยทรัพยากร  
จุฬาลงกรณ์มหาวิทยาลัย

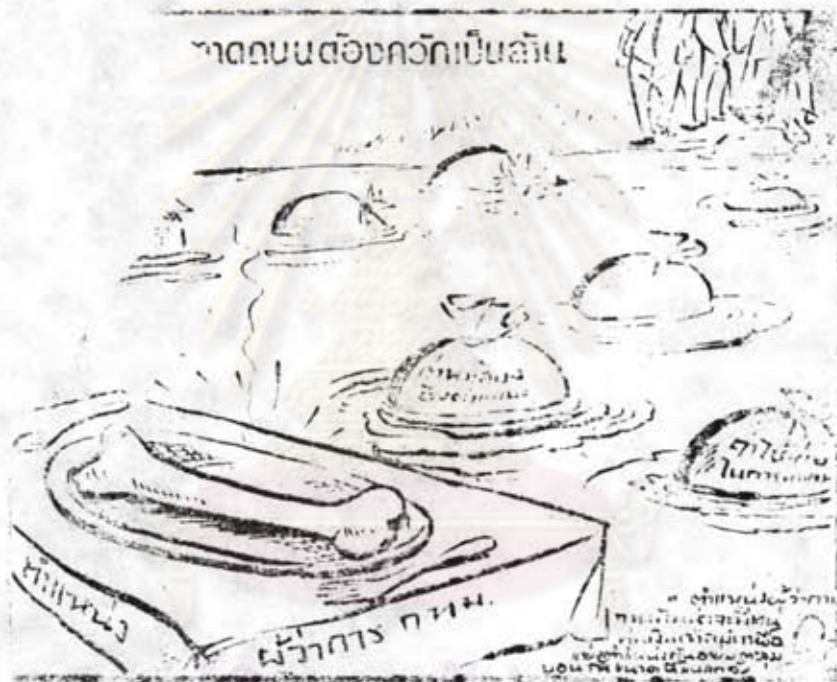
4. การเลือกตั้งผู้ว่าราชการกรุงเทพมหานคร  
จำนวนภาพการ์ตูนที่นำมาลง

- ก. ประยูร จรรย์ยาวดี 18 ภาพ  
ข. ชัย ราชวัตร 31 ภาพ

ตัวอย่างการ์ตูน

- ก. ประยูร จรรย์ยาวดี

ภาพที่ 1 จากหนังสือพิมพ์ไทยรัฐ ฉบับวันที่ 2 ธันวาคม 2532



อธิบายภาพ

ผู้เขียนมีความเห็นว่า ตำแหน่งผู้ว่าราชการกรุงเทพมหานคร ซึ่งทำหน้าที่รักษาความสะอาดเรียบร้อยของเมืองหลวง ซึ่งมีเงินเดือนเพียงเล็กน้อย เปรียบเสมือนท่อนกระดุก แต่กลับมีนักการเมืองแย่งชิงตำแหน่งผู้ว่าราชการกรุงเทพมหานคร โดยทุ่มเงินค่าใช้จ่ายในการหาเสียงมากมาย ไม่น่าจะคุ้มกับเงินเดือนผู้ว่าราชการกรุงเทพมหานครที่จะได้รับ หรือนักการเมืองหวังผลประโยชน์ในด้านอื่น ๆ มากกว่าเงินเดือน



### การตีความภาพการ์ตูนการเมือง

ในภาพเป็นรูปถุงเงินลอยน้ำ และมีข้อความว่า "ค่าหาเสียงชิงตำแหน่ง" "ค่าใช้จ่ายในการชิงชัย" ผู้เขียนต้องการชี้ให้เห็นทางเดินของนักการเมืองที่จะเข้าสู่ตำแหน่งผู้ว่าราชการกรุงเทพมหานคร ย่อมต้องใช้เงินในการปูทางเพื่อให้งถึงจุดหมาย

ในภาพมีรูปโต๊ะอาหาร บนโต๊ะมีกระดุกก่อนโตวางอยู่บนจาน และที่ขอบโต๊ะมีข้อความ "ตำแหน่งผู้ว่าการ กทม." ผู้เขียนต้องการเสียดสี เปรียบเทียบ กระดุกวางอยู่ในจาน ซึ่งมีความหมายถึงเงินเดือนในตำแหน่งผู้ว่าราชการกรุงเทพมหานคร ซึ่งไม่น่าจะคุ้มกับการที่นักการเมืองลงทุนเพื่อให้ได้ตำแหน่ง

"คนเก็บขยะ กวาดถนน ต้องควักเป็นล้าน" ผู้เขียนต้องการแสดงให้เห็นถึงหน้าที่รับผิดชอบของผู้ว่าราชการกรุงเทพมหานคร ในการรักษาความสะอาดบ้านเมือง ซึ่งเปรียบเสมือนคนเก็บขยะ กวาดถนน แต่ทำไมนักการเมืองจะต้องเสียค่าใช้จ่ายในการเลือกตั้งเป็นล้าน

### วิเคราะห์

1. การสะท้อนภาพเหตุการณ์ทางการเมือง ภาพนี้ผู้เขียนต้องการสะท้อนเหตุการณ์ การเลือกตั้งผู้ว่าราชการกรุงเทพมหานครที่มีการใช้จ่ายในการหาเสียงเป็นจำนวนมาก ทั้งๆที่ตำแหน่งผู้ว่าราชการกรุงเทพมหานครเป็นตำแหน่งที่ได้รับเงินเดือนน้อย ซึ่งผู้เขียนใช้ภาพการ์ตูน "กระดุก" เป็นสื่อแทนตำแหน่งผู้ว่าราชการกรุงเทพมหานคร

2. การให้ความรู้ทางการเมือง ภาพนี้ให้ความรู้ทางการเมืองในระดับการบรรยายเหตุการณ์ที่เกิดขึ้น คือ การใช้จ่ายเงินในการหาเสียงเพื่อชิงตำแหน่งผู้ว่าราชการกรุงเทพมหานคร การ์ตูนภาพนี้ไม่ได้อธิบายโดยตรงว่า เพราะเหตุใดจึงมีการใช้จ่ายเงินในการหาเสียงเป็นจำนวนมาก แต่ผู้เขียนได้ใช้คำพูดว่า "ตำแหน่งผู้ว่าการ กทม. ไม่น่าจะมีคนทุ่มเงินเข้าสมัครข้อย่างตำแหน่งกันอย่างตะลุมบอนกันขนาดนี้ แปลกจัง" ข้อความนี้ถึงแม้จะไม่ได้อธิบายเหตุการณ์โดยตรง แต่ก็เป็นการเขียนชี้แนะ และกระตุ้นให้ผู้อ่านเกิดความสนใจที่จะหาเหตุผลว่า ทำไมการเลือกตั้งผู้ว่าราชการกรุงเทพมหานครจึงมีการใช้จ่ายเงินหาเสียงมาก

ภาพที่ 2 จากหนังสือพิมพ์ไทยรัฐ ฉบับวันที่ 16 ธันวาคม 2532



#### อธิบายภาพ

นักการเมืองที่ลงสมัครผู้ว่าราชการกรุงเทพมหานคร ได้ปราศรัยให้ประชาชนได้ทราบถึงนโยบายเมื่อได้รับเลือกเป็นผู้ว่าราชการกรุงเทพมหานคร เพื่อให้ประชาชนได้ตัดสินใจในการเลือกที่จะลงคะแนนเสียง ซึ่งปรากฏว่านักการเมืองร่วมรัฐบาลบางพรรคมีความเห็นว่า ตำแหน่งผู้ว่าราชการกรุงเทพมหานคร มีความสำคัญในฐานะที่เป็นฐานคะแนนเสียงในการเลือกตั้งสมาชิกสภาผู้แทนราษฎร ในเขตกรุงเทพมหานคร จึงดำเนินทุกวิถีทางที่จะให้ได้รับชัยชนะ โดยไม่พิจารณาถึงความชอบธรรม เช่น คณะรัฐมนตรีกลับมิตีที่เคยลงไว้แต่เดิมในการเสนอแต่งตั้งปลัดกรุงเทพมหานคร ให้รอผู้ว่าราชการกรุงเทพมหานครคนใหม่ กลับเสนอแต่งตั้ง นายอรรถ พัฒนรัฐ รองปลัดกรุงเทพมหานคร เป็นปลัดกรุงเทพมหานคร จนนักกฎหมายและนักวิชาการออกมาคัดค้านการกระทำของรัฐบาล



### วิเคราะห์

1. การสะท้อนภาพเหตุการณ์ทางการเมือง ชี้ให้เห็นถึงระบบการเมืองในระบอบประชาธิปไตยของไทย เช่น การปราศรัยหาเสียงของนักการเมือง , การหาความได้เปรียบในทางการเมืองโดยใช้ข้าราชการประจำเป็นเครื่องมือ เพื่อหวังผลประโยชน์ในการเลือกตั้ง เช่น มีการเสนอให้ย้าย พอ. เขตบางเขน และเขตดุสิต โดยอ้างว่าข้าราชการไม่วางตัวเป็นกลางในทางการเมือง รวมทั้งการที่คณะรัฐมนตรีกลับมตินิการเสนอแต่งตั้งปลัดกรุงเทพมหานคร ซึ่งมีปัญหาขัดแย้งมานานระหว่าง พล.ต.จำลอง ศรีเมือง กับ พล.ต.อ.ประมาณ อติเรกสาร

2. การให้ความรู้ทางการเมือง การค้นภาพนี้ให้ความรู้ทางการเมืองในระดับการบรรยาย กล่าวคือ ชี้ให้ประชาชนเห็นว่า ข้าราชการประจำกักนักการเมืองก็ว่าก่ายแทรกแซงและกระตุ้นให้ประชาชนสนใจ และตื่นตัวในทางการเมือง รู้จักสิทธิหน้าที่ในการลงคะแนนเสียง และติดตามเหตุการณ์ทางการเมืองซึ่งจะมีผลกระทบต่อประชาชนหากไม่สนใจในสิทธิของตน ซึ่งในการเลือกตั้งผู้ว่าราชการกรุงเทพมหานครครั้งนี้ สื่อมวลชนได้กระตุ้นให้ประชาชนไปใช้สิทธิในการลงคะแนนเสียงอย่างกว้างขวาง

ศูนย์วิทยทรัพยากร  
จุฬาลงกรณ์มหาวิทยาลัย

ข. ชัย ราชวัตร

ภาพที่ 1 จากหนังสือพิมพ์ไทยรัฐ ฉบับวันที่ 9 มกราคม 2533



อธิบายภาพ

การเลือกตั้งผู้ว่าราชการกรุงเทพมหานคร ในวันอาทิตย์ที่ 7 มกราคม 2533 ซึ่งมีผลมาจากครบวาระการบริหารงานกรุงเทพมหานคร ในตำแหน่งผู้ว่าราชการกรุงเทพมหานครของ พล.ต.จำลอง ศรีเมือง ครบ 4 ปี ในวันที่ 13 พ.ย. 2532 และมีผู้สมัครจากพรรคการเมือง จำนวน 4 คน ผู้สมัครอิสระ จำนวน 12 คน รวม 16 คน โดยที่ผู้สมัครทุกคนต่างมุ่งหวังที่จะชนะ พล.ต.จำลองฯ ซึ่งได้ลงสมัครแข่งขันอีกเป็นวาระที่ 2 โดยเฉพาะ ร.ต.ท. เขาวรินทร์ ลัทธศักดิ์ศิริ เป็นผู้ที่พรรคชาติไทยสนับสนุน เพื่อผลในการวางรากฐานการเลือกตั้งสมาชิกสภาผู้แทนราษฎร ในเขตกรุงเทพมหานคร ในครั้งต่อไป

เมื่อมีการประกาศผลการเลือกตั้งอย่างเป็นทางการปรากฏว่า พล.ต.งจำลองฯ ได้คะแนนเสียงถึง 703,671 คะแนน แต่ ร.ต.ท. เขาวรินทร์ฯ ได้เพียง 5 พันกว่าคะแนน น้อยกว่าที่มีการคาดหวังและท้าทายกันระหว่างการปราศรัยหาเสียง

ในภาพแสดงให้เห็นถึงการที่ประชาชนบางส่วน ให้ความสนใจในการเลือกตั้งผู้ว่าราชการกรุงเทพมหานคร โดยรอฟังการประกาศคะแนนที่หน้าศาลว่าการกรุงเทพมหานคร



### วิเคราะห์

1. การสะท้อนภาพเหตุการณ์ทางการเมือง จากการ์ตูนการเมืองภาพนี้แสดงให้เห็นว่า ผู้เขียนได้ถ่ายทอดเหตุการณ์ทางการเมืองที่เกิดขึ้น คือ ผลการเลือกตั้งผู้ว่าราชการกรุงเทพมหานคร ซึ่ง พล.ต.จำลอง ศรีเมือง ได้รับคะแนนเสียงอย่างท่วมท้น ต่างกับผู้ที่ได้รับคะแนนเสียงอันดับ 2 อยู่มาก และผู้เขียนได้เสนอภาพล้อเลียนว่า ผู้ที่ไม่ได้รับการเลือกตั้งไม่พอใจ จึงกล่าวหาว่ามีการโกงการเลือกตั้ง โดยที่ผู้เขียนได้ล้อเลียนว่า การโกงการเลือกตั้ง คือการรับเงินผู้ชนะแล้วไปลงคะแนนให้ พล.ต.จำลอง ศรีเมือง และสะท้อนให้เห็นถึงการที่ประชาชนให้ความสนใจในการเลือกตั้งผู้ว่าราชการกรุงเทพมหานคร จึงมารอฟังผลการประกาศคะแนนที่บริเวณหน้าศาลว่าการกรุงเทพมหานคร

2. การให้ความรู้ทางการเมือง การ์ตูนภาพนี้ให้ความรู้ทางการเมือง ในระดับการบรรยายเท่านั้น คือ การสะท้อนเหตุการณ์ทางการเมืองที่เกิดขึ้นว่า พล.ต.จำลองฯ ได้รับคะแนนเสียงการเลือกตั้ง ในตำแหน่งผู้ว่าราชการกรุงเทพมหานคร

ในภาพการ์ตูนการเมือง ชี้ถึงความไม่สุจริตในการเลือกตั้ง ว่ามีการใช้เงินซื้อคะแนนเสียง แต่ประชาชนที่ตัดสินใจเลือกผู้สมัครที่ซื่อสัตย์, มือสะอาด, มีคุณธรรม ควรเป็นคนสมบัติของนักการเมืองที่ได้รับเลือกตั้งมากกว่าผู้ที่ใช้เงินซื้อคะแนนเสียง

ศูนย์วิทยทรัพยากร  
จุฬาลงกรณ์มหาวิทยาลัย

ภาพที่ 2 จากหนังสือพิมพ์ไทยรัฐ ฉบับวันที่ 10 มกราคม 2533



อธิบายภาพ

ในการเลือกตั้งผู้ว่าราชการกรุงเทพมหานคร ในวันอังคารที่ 7 มกราคม 2533 ผู้สมัครที่เป็นคู่แข่ง พล.ต.จำลอง ศรีเมือง และประชาชนให้ความสนใจในจุดเด่นของการปราศรัยหาเสียง คือ ร.ต.ท. เข้าวรินทร์ ลัทธศักดิ์ศิริ ผู้สมัครอิสระ ซึ่งได้ประกาศท้าทาย พล.ต.จำลองว่า ศรีเมือง จะได้รับคะแนนเสียงไม่ถึง 2 แสนคะแนน ซึ่งปรากฏผลว่า พล.ต.จำลอง ศรีเมือง ได้คะแนนถึง 7 แสนกว่าคะแนน และการที่ ร.ต.ท. เข้าวรินทร์ ลัทธศักดิ์ศิริ เคยได้รับเลือกเป็น สส. ของจังหวัดราชบุรีมาก่อน แต่กลับได้คะแนนเสียงเพียง 5 พันคะแนนเท่านั้น แสดงให้เห็นว่าประชาชนในกรุงเทพมหานครไม่นิยมในตัว ร.ต.ท. เข้าวรินทร์ฯ และวิธีการปราศรัยหาเสียงที่กล่าวโจมตีคู่แข่งทางการเมือง ซึ่งผู้เขียนได้สะท้อนออกมาในภาพการ์ตูนว่าไม่น่าเชื่อว่า ร.ต.ท. เข้าวรินทร์ฯ จะได้คะแนนเสียงถึง 5 พันคะแนน

รูปไอ้จ้อย เป็นตัวประกอบในเรื่องกับรูปคล้าย ร.ต.ท. เข้าวรินทร์ ลัทธศักดิ์ศิริ แสดงให้เห็นถึงความสนใจติดตามเหตุการณ์เลือกตั้งผู้ว่ากรุงเทพมหานครมาตามลำดับ จึงรู้ถึงลักษณะ



และพฤติกรรมของนักการเมืองที่ลงสมัครแข่งขันผู้ว่ากรุงเทพมหานครแต่ละคน เป็นอย่างไร จึงมีการเขียนภาพการ์ตูนล้อเลียน, เสียดสี

### วิเคราะห์

1. การสะท้อนภาพเหตุการณ์ทางการเมือง ผู้เขียนได้ถ่ายทอดผลการเลือกตั้งผู้ว่าราชการกรุงเทพมหานครว่า พลตรีจำลอง ศรีเมือง ได้รับคะแนนเสียงมากที่สุด คือประมาณ 7 แสนคะแนน และผู้ที่ได้รับคะแนนเสียงน้อยที่สุด ได้ประมาณ 5 พันคะแนน ซึ่งเป็นการเสนอเหตุการณ์ความเคลื่อนไหวทางการเมืองที่เกิดขึ้นให้ผู้อ่านได้รับทราบ
2. การให้ความรู้ทางการเมือง ภาพการ์ตูนนี้ให้ความรู้ทางการเมืองในระดับการบรรยาย คือ การบรรยายผลการเลือกตั้งที่เกิดขึ้น ซึ่งจัดเป็นการให้ความรู้ทางการเมืองในระดับหนึ่ง เพราะทำให้ผู้อ่านได้รับรู้เหตุการณ์ และเป็นการกระตุ้นให้ผู้อ่านเกิดความสนใจต่อเหตุการณ์ที่เกิดขึ้น

ศูนย์วิทยทรัพยากร  
จุฬาลงกรณ์มหาวิทยาลัย

ช่วงรัฐบาล นายอานันท์ ปันยารชุน

เหตุการณ์ทางการเมืองที่สำคัญ ๆ ได้แก่

1. การยึดอำนาจการปกครองของคณะรักษาความสงบเรียบร้อยแห่งชาติ

จำนวนภาพการ์ตูนที่นำมาลง

ก. ประยูร จรรย์วางศ์ 39 ภาพ

ข. ชัย ราชวัตร 39 ภาพ

ตัวอย่างการ์ตูน

ก. ประยูร จรรย์วางศ์

ภาพที่ 1 จากหนังสือพิมพ์ไทยรัฐ ฉบับวันที่ 21 มีนาคม 2534



อธิบายภาพ

ภายหลังการยึดอำนาจของคณะรักษาความสงบเรียบร้อยแห่งชาติ (รสช.) การดำเนินกิจกรรมทางการเมืองในรัฐสภาของนักการเมืองต้องยุติลงชั่วคราว ระหว่างที่มีการแต่งตั้ง นายอานันท์ ปันยารชุน เป็นนายกรัฐมนตรี พร้อมคณะรัฐมนตรีชุดใหม่บริหารราชการเป็นเวลาประมาณ 1 ปี ผลจากการที่ รสช. ยกเลิกรัฐธรรมนูญ และประกาศใช้ธรรมนูญการปกครอง พ.ศ. 2534 ทำให้มีการแต่งตั้งสมาชิกสภานิติบัญญัติแห่งชาติ จำนวน 292 คน เมื่อวันที่ 15 มีนาคม 2534 เพื่อทำหน้าที่พิจารณาร่างรัฐธรรมนูญที่คณะกรรมการร่างรัฐธรรมนูญเป็นผู้เสนอ เข้าสู่สภานิติบัญญัติ และออกเป็นรัฐธรรมนูญฉบับใหม่ต่อไป



ในภาพ ผู้เขียนชี้ให้เห็นถึงนักรการเมืองอาชีพ ที่พยายามดึง เชือกกว่าวให้หลุดจาก กิ่งไม้ (ผู้เขียนเขียนตรงลำต้นว่า รสช.) แสดงให้เห็นว่านักรการเมืองอาชีพ พยายามต่อสู้ในทาง การเมือง เพื่อให้มีกิจกรรมทางการเมืองต่อไป มิให้เกิดการหยุดชะงัก ซึ่งนักรการเมืองบางคนถูก อาัยคทรัพย์ก็พยายามต่อสู้ ส่วนนักรการเมืองธรรมดาบางคนก็ได้แต่เฝ้ามองว่า ว่าวของตนจะหล่น จากกิ่งมาเมื่อไร ซึ่งหมายถึงว่า รสช. จะให้มีการเลือกตั้งขึ้นใหม่ สำหรับนักรการเมืองที่ท้อแท้ กับการที่ รสช. ยึดอำนาจถึงกับนั่งรอ เฝ้ามองดูว่าวของตนที่ติดอยู่ที่กิ่งไม้

### วิเคราะห์

1. การสะท้อนภาพเหตุการณ์ทางการเมือง ภาพการ์ตูนภาพนี้สะท้อนเหตุการณ์ การยึดอำนาจของ รสช. โดยที่ผู้เขียนได้เสนอภาพการ์ตูนที่เป็นนักรการเมือง และการเล่นว่าว ของนักรการเมืองหมายถึงการบริหารราชการของนักรการเมือง ภาพที่ว่าวไปติดต้นไม้ "รสช." หมายถึงการที่ถูก รสช. ยึดอำนาจ ทำให้นักรการเมืองต้องหยุดเล่นว่าว คือการที่รัฐบาล พล.อ. ชชาติชาย ชุณหะวัณ ต้องหยุดชะงักลง

2. การให้ความรู้ทางการเมือง ภาพการ์ตูนนี้ให้ความรู้ทางการเมือง ในระดับ การบรรยายเหตุการณ์ คือ การถ่ายทอดเหตุการณ์การยึดอำนาจของ รสช. ที่มาให้การบริหาร ราชการของรัฐบาล พล.อ.ชชาติชาย ชุณหะวัณ ต้องหยุดชะงักลง โดยที่การ์ตูนภาพนี้ไม่ได้อธิบาย ว่าทำไม รสช. จึงยึดอำนาจ

ศูนย์วิทยทรัพยากร  
จุฬาลงกรณ์มหาวิทยาลัย

ภาพที่ 2 จากหนังสือพิมพ์ไทยรัฐ ฉบับวันที่ 2 เมษายน 2534



### อธิบายภาพ

การที่คณะ รสช. เข้ายึดอำนาจการปกครองของรัฐบาล พล.อ.ชาติชาย ชุณหะวัณ โดยใช้เงื่อนไขในการยึดอำนาจ 5 ประการ เช่น การคอร์รัปชัน , คดีลอบสังหาร , ล้มล้างสถาบันพระมหากษัตริย์ ฯลฯ และจะให้มีการเลือกตั้งโดยเร็ว แต่ปรากฏว่าหลังการยึดอำนาจไปประมาณ 2 เดือน คณะ รสช. ไม่สามารถดำเนินการให้เต็มต้นขีดว่ารัฐบาล พล.อ.ชาติชายฯ ได้บริหารราชการปกครองตามเงื่อนไขในการยึดอำนาจ แม้กระทั่งอายุคหรัพณ์นักการเมืองที่ร้ายวผิดปกติ คณะกรรมการตรวจสอบทรัพย์สินไม่สามารถชี้ช้คออกมาว่ารัฐมนตรีในคณะรัฐบาลทุจริตคอร์รัปชัน ทำให้ประชาชนที่เฝ้ารออยู่ เริ่มมองคณะ รสช. ว่าการยึดอำนาจนั้นเป็นการกระทำเพื่อประชาชนหรือเพื่อใคร



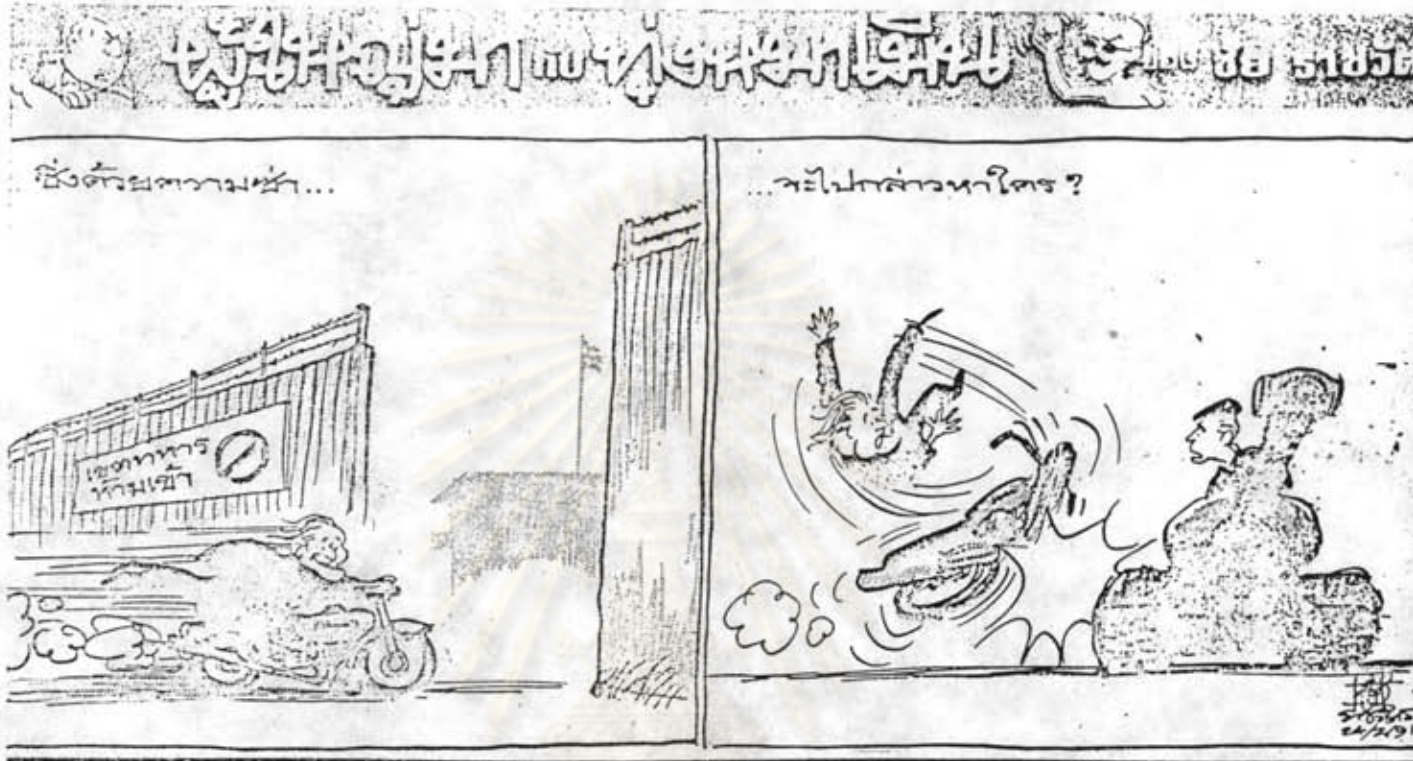
### วิเคราะห์

1. การสะท้อนภาพเหตุการณ์ทางการเมือง ภาพนี้สะท้อนการยึดอำนาจของ รสช. ที่ รสช. ใช้เวลาในการบริหารประเทศนาน โดยที่ยังไม่ได้แสดงผลงานให้ปรากฏ ทำให้ประชาชนเริ่มเสื่อมศรัทธาที่เคยมีต่อ รสช. และภาพการ์ตูนนี้ได้แสดงภาพ พล.อ.สุจินดา คราประยูร กำลังปรุงแกงหม้อใหม่ที่จะอร่อยกว่าหม้อเก่า หมายถึงการบริหารประเทศที่จะดีกว่ารัฐบาล พล.อ.ชาติชาย ชุณหะวัณ และภาพที่ประชาชนรอรับประทานแกงหม้อใหม่ หมายถึงการที่ประชาชนรอคอยผลงานการบริหารประเทศของ รสช. ซึ่งการที่ รสช. ปล่อยให้ประชาชนรอนาน ทำให้ประชาชนเสื่อมศรัทธาที่มีต่อ รสช.
2. การให้ความรู้ทางการเมือง ภาพนี้ให้ความรู้ทางการเมืองในระดับการบรรยาย คือ การเสนอภาพการบริหารประเทศของ รสช. ที่เป็นไปอย่างล่าช้า ทำให้ประชาชนเบื่อหน่ายและเสื่อมศรัทธา

ศูนย์วิทยทรัพยากร  
จุฬาลงกรณ์มหาวิทยาลัย

ข. ชัย ราชวัตร

ภาพที่ 1 จากหนังสือพิมพ์ไทยรัฐ ฉบับวันที่ 26 กุมภาพันธ์ 2534



#### อธิบายภาพ

ชี้ให้เห็นถึงบุคลิกภาพของ พล.อ.ชาติชาย ชุณหะวัณ ที่มีความเฉลียวฉลาด ปฏิภาณไหวพริบทางการเมืองที่ได้จากประสบการณ์ในอดีต ทำให้มีลีลาความเคลื่อนไหวทางการเมืองสูง สามารถปรับตัวเข้ากับเหตุการณ์ทุกสภาวะ ประกอบกับเป็นคนที่มีจิตใจร้ายแรง ซึ่งแสดงออกให้สาธารณะชนเห็นอยู่บ่อยครั้ง เช่นการซื้อรถจักรยานยนต์โซว์ เป็นต้น แต่การที่มีความเชื่อมั่นในตนเอง และการตัดสินใจที่เด็ดขาด จึงไม่ยอมปฏิบัติตามแรงกดดันจากกองทัพ ซึ่งในขณะนั้นมีปฏิกิริยาตอบโต้รัฐมนตรี และพรรคร่วมรัฐบาลบางพรรค จึงเป็นเงื่อนไขให้ รสช. นำมาเป็นข้ออ้างกับประชาชนในการยึดอำนาจ ดังในภาพการ์ตูนที่สะท้อนเหตุการณ์ยึดอำนาจ รสช. ที่นายกรัฐมนตรีซื้อจักรยานซึ่งด้วยความเร็วเข้าไปในเขตทหารจนไปชนกับรถถัง อันหมายถึงความพร้อมของกองทัพ



### วิเคราะห์

1. การสะท้อนภาพเหตุการณ์ทางการเมือง ผู้เขียนได้เสนอภาพการตุนโดยสะท้อนเหตุการณ์ที่รัฐบาล พล.อ.ชาติชาย ชุณหะวัณ ถูกคณะ รสช. ยึดอำนาจ โดยเสนอเป็นภาพล้อเลียนว่า พล.อ.ชาติชาย ชุณหะวัณ นายกรัฐมนตรี ซ้อมเตอร์ไซด์เข้าไปในเขตทหาร แล้วไปชนกับรถถังซึ่งเป็นของทหาร หมายถึงถูกทหารยึดอำนาจ

2. การให้ความรู้ทางการเมือง การตุนภาพนี้ให้ความรู้ทางการเมืองในระดับบรรยาย คือ บรรยายเหตุการณ์ที่รัฐบาล พล.อ.ชาติชาย ชุณหะวัณ ถูกคณะ รสช. ยึดอำนาจ ซึ่งผู้เขียนชี้ให้เห็นถึงบุคลิกภาพของ พล.อ.ชาติชาย ชุณหะวัณ และการที่ พล.อ.ชาติชาย ชุณหะวัณ ชอบต่อรองทางการเมือง จนเป็นการสร้างเงื่อนไขในการยึดอำนาจของคณะ รสช.

ศูนย์วิทยพัทธยากร  
จุฬาลงกรณ์มหาวิทยาลัย

## 2. การตรวจสอบทรัพย์สินนักรการเมือง

จำนวนภาพการ์ตูนที่นำมาลง

ก. ประยูร จรรยาวงศ์ 17 ภาพ

ข. ชัย ราชวัตร 21 ภาพ

ตัวอย่างการ์ตูน

ก. ประยูร จรรยาวงศ์

ภาพที่ 1 จากหนังสือพิมพ์ไทยรัฐ ฉบับวันที่ 6 มีนาคม 2534



อธิบายภาพ

ภายหลังจากคณะ รสช. ยึดอำนาจรัฐบาล พล.อ.ชาติชาย ชุณหะวัณ ได้แต่งตั้งคณะ ตรวจสอบทรัพย์สินนักรการเมือง (คตส.) (มี พล.อ.สิทธิ จิระโรจน์ เป็นประธานกรรมการ และ กรรมการ 6 ท่าน) เพื่อให้สมเหตุผลของเงื่อนไขในการยึดอำนาจรัฐบาลที่กล่าวหาว่าทุจริต คอร์รัปชัน ร่ำรวยผิดปกติ

ผู้เขียนการ์ตูนชี้ให้เห็นภาพของความยากลำบาก ในการตรวจสอบทรัพย์สินนักรการเมืองที่ถูกกล่าวหาว่าทุจริตคอร์รัปชัน เพราะว่ามีผู้ทุจริตไม่ยอมทั้งหลักฐานหรือทรัพย์สิน ให้ทำการตรวจสอบได้โดยง่าย ซึ่งในภาพแสดงให้เห็นว่า คตส. ได้พยายามหาแหล่งที่ซ่อนทรัพย์สินที่ได้มาโดยทุจริตคือรูปถ่ายในปากนักรการเมืองที่อ้ากว้าง อย่างไรก็ตามก็ยังไม่เห็นเศษอาหารหลงเหลืออยู่เลย เพราะผู้ทุจริตยอมหาวิธีเลี่ยงได้อย่างแยบยล เปรียบเสมือนคำพูดที่ว่า "ไม่มีใบเสร็จมาแสดง"



### วิเคราะห์

1. การสะท้อนภาพเหตุการณ์ทางการเมืองผู้เขียนได้เขียนการตุนล้อเลียนนักการเมืองกำลังอ้าปากให้ พล.อ. สิทธิ จิรโรจน์ และคณะกรรมการตรวจสอบทรัพย์สินนักการเมืองหาญแห่งช้อนทรัพย์สินที่นักการเมืองไม่ได้ตั้งหลักฐานไว้ให้พบเลย การสะท้อนภาพเหตุการณ์ดังกล่าวได้แสดงให้เห็นถึงความสนใจ และติดตามเหตุการณ์ทางการเมืองมาโดยตลอด และผู้เขียนพิจารณาว่าเหตุการณ์ดังกล่าวน่าสนใจ ควรที่จะถ่ายทอดให้ประชาชนได้รับรู้และติดตามผลการปฏิบัติของ คตส. ว่าสามารถเอาผิดกับนักการเมืองที่ทุจริตคอร์ปชั่นได้หรือไม่ ซึ่งภาพดังกล่าวเขียนขึ้นหลังจากที่มีคำสั่งตั้งคณะกรรมการตรวจสอบทรัพย์สินนักการเมือง เพียงไม่กี่วัน

2. การให้ความรู้ทางการเมือง ในภาพการ์ตูนผู้เขียนการตุนได้แฝงความรู้และการชี้แนะทางการเมือง เป็นการกระตุ้นให้ประชาชนเกิดความสนใจ เหตุการณ์ทางการเมืองที่เกิดขึ้น และติดตามผลการปฏิบัติหน้าที่ของ คตส. ว่านักการเมืองที่ถูกอายัดและตรวจสอบทรัพย์สิน เหล่านั้นทุจริตคอร์ปชั่นจริงหรือไม่ ซึ่งเป็นการชี้แนะให้เห็นว่านักการเมืองที่ซื่อคะแนนเสี่ยงจากประชาชนเข้าไปทำหน้าที่ผู้แทนของราษฏรนั้น เมื่อลงทุนไปก็ยอมที่จะใช้ตำแหน่งหน้าที่แสวงหาผลประโยชน์ตอบแทนมากกว่าเดิม และหากประชาชนรับรู้เข้าใจ เหตุการณ์ทางการเมืองที่เกิดขึ้น ย่อมที่จะไม่ขายเสียงขายสิทธิของตนเองให้กับนักการเมืองที่ทุจริตคอร์ปชั่นอีก อันเป็นการชี้แนะให้ประชาชนสนใจข่าวสาร ติดตามเหตุการณ์ทางการเมืองที่ตนเองมีส่วนร่วมรับผิดชอบ และกระตุ้นให้ประชาชนหันมามีส่วนร่วมทางการเมืองมากยิ่งขึ้น ดีกว่าการถูกแนะนำจากหัวคะแนนหรือผู้มีอิทธิพลท้องถิ่น

ศูนย์วิทยทรัพยากร  
จุฬาลงกรณ์มหาวิทยาลัย

ภาพที่ 2 จากหนังสือพิมพ์ไทยรัฐ ฉบับวันที่ 13 เมษายน 2534



#### อธิบายภาพ

หลังจากที่ รสช. ได้มอบอำนาจและหน้าที่ให้ พล.อ.สิทธิ จิโรจน์ ประธานคณะกรรมการตรวจสอบทรัพย์สินนักการเมืองที่มีพฤติกรรมทุจริตคอร์ปชั่น ผลการดำเนินการในช่วง 1 เดือนเศษที่ผ่านมา พบว่ารัฐมนตรี , นักการเมืองที่ถูกอายัดทรัพย์สินนั้น มีทรัพย์สินที่ไม่สามารถแสดงหลักฐานที่มาได้ประมาณหนึ่งหมื่นล้านบาท ซึ่งจะต้องดำเนินการยึดทรัพย์เป็นของแผ่นดิน ปรากฏว่านักการเมืองดังกล่าวได้พยายามหาทางที่จะให้มีการพิสูจน์ข้อเท็จจริงในชั้นการพิจารณาของศาล โดยอ้างว่าการดำเนินการของ คตส. ไม่ชอบด้วยกระบวนการขั้นตอนของกฎหมาย

ผู้เขียนได้สื่อให้เห็นภาพอันเป็นเหตุการณ์ที่ปรากฏว่า พล.อ.สิทธิ จิโรจน์ จะดำเนินการกับนักการเมืองที่คอร์ปชั่นได้หรือไม่ จึงได้เขียนภาพการ์ตูนเปรียบเทียบไว้ให้เห็นว่า พล.อ.สิทธิ จิโรจน์ ใช้กำลังลากช้างซึ่งมีผลกำลังมากกว่า และเปรียบเทียบให้เห็นว่าช้างเสมือนทรัพย์สินของนักการเมืองที่กำลังจะถูกริบเข้าคลังถึงหนึ่งหมื่นล้านบาท โดยมีสื่อมวลชนเฝ้าติดตามอยู่



### วิเคราะห์

1. การสะท้อนภาพ เหตุการณ์ทางการเมือง แสดงให้เห็นถึงการปฏิบัติหน้าที่ของ พล.อ. สิทธิ จิรโรจน์ ประธานคณะกรรมการตรวจสอบทรัพย์สินของนักการเมืองที่ทุจริตคอร์รัปชัน โดยไม่หวั่นเกรงว่า นักการเมืองที่จะสูญเสียผลประโยชน์มหาศาลจากการยึดทรัพย์ จะดำเนินการโต้ตอบ ซึ่งผู้เขียนชี้เปรียบเทียบให้เห็นภาพนักการเมืองที่เหมือนช้างอันทรงพลังจะยอมให้ลากจูงไปง่าย ๆ ย่อมไม่มีทาง และหากช้างนั้นตกมันขึ้นมาย่อมอาละวาดขึ้นมาได้ อาจทำให้ พล.อ. สิทธิ จิรโรจน์ ผู้ทำตามหน้าที่ที่ได้รับมอบหมาย ได้รับความเดือดร้อน ในภายหลัง

2. การให้ความรู้ทางการเมือง ผู้เขียนได้เน้นให้เห็นถึงการเฝ้าติดตามพฤติกรรมของ พล.อ. สิทธิ จิรโรจน์ และนักการเมืองที่ถูกยึดทรัพย์อย่างใกล้ชิด โดยถ่ายทอดเป็นภาพการ์ตูนรูปร่างภาพกำลังถ่ายรูปการทำงานของคณะกรรมการตรวจสอบทรัพย์สินนักการเมือง เพื่อทำหน้าที่รายงานเหตุการณ์ที่เกิดขึ้นให้ประชาชนได้รับรู้ และมีความตื่นตัวในการติดตามของผู้ที่ทำหน้าที่อย่างซื่อตรงกับนักการเมืองที่ถูกกล่าวหาว่าคอร์รัปชัน อันจะเป็นตัวชี้ให้ประชาชนเห็นถึงความถูกต้อง ความชอบธรรม ในทางการเมือง และประชาชนจะได้คอยตรวจสอบพฤติกรรมของนักการเมืองที่จะเป็นผู้แทนของประชาชนต่อไป ว่าสมควรจะเลือกผู้แทนแบบใดที่จะทำให้ประเทศชาติพัฒนา อนึ่ง การ์ตูนในภาพ ผู้เขียนต้องการชี้ให้เห็นถึงหน้าที่ ความรับผิดชอบ ของสื่อมวลชนที่มีต่อสังคมส่วนรวมอีกด้วย

ศูนย์วิทยทรัพยากร  
จุฬาลงกรณ์มหาวิทยาลัย

ข. ชัย ราชวัตร

ภาพที่ 1 จากหนังสือพิมพ์ไทยรัฐ ฉบับวันที่ 28 กุมภาพันธ์ 2534



### อธิบายภาพ

ในภาพชี้ให้เห็นถึงเงื่อนไข 1 ใน 5 ประการที่คณะ รสช. สร้างความชอบธรรมในการยึดอำนาจรัฐบาล พล.อ.ชาติชาย ชุณหะวัณ และประชาชนส่วนใหญ่สนับสนุนให้ทหารเข้ามาแก้ไขปัญหา คือ การคอร์รัปชันของรัฐมนตรีพรรคร่วมรัฐบาล ซึ่งประชาชนเห็นว่ารัฐมนตรีและพรรคการเมืองร่วมรัฐบาลที่ถูกกล่าวหาว่าทุจริตคอร์รัปชัน ไม่สามารถที่จะแสดงหลักฐานยืนยันถึงความบริสุทธิ์ในการปฏิบัติหน้าที่ แม้ว่าจะได้มีการตรวจสอบตามระบบการเมืองในระบอบประชาธิปไตย คือการอภิปรายไม่ไว้วางใจในสภา แต่รัฐบาลก็เป็นฝ่ายชนะในการลงคะแนนเสียงทุกคนจนประชาชนและทหารมองภาพพจน์รัฐบาลว่าเป็น "บุฟเฟต์แคบิเน็ต" ซึ่งนายกรัฐมนตรีก็ไม่สามารถที่จะแก้ภาพพจน์ได้ และดูเหมือนจะให้การปกป้องผู้ทุจริตด้วยคำกล่าวที่ว่า "ถ้าเชื่อว่าการทุจริตคอร์รัปชัน ให้หาใบเสร็จมายืนยัน"

การล้อเลียนในภาพการ์ตูน คือการที่ รสช. ตั้งคณะกรรมการตรวจสอบทรัพย์สินนักการเมือง โดยอาศัยทรัพย์สินไม่มีที่มาของรายได้ และให้หาหลักฐานมาแสดงยืนยันก็เป็นการใช้เห็นความชอบธรรมของคณะ รสช. ในการยึดอำนาจรัฐบาล พล.อ.ชาติชาย ชุณหะวัณ



### วิเคราะห์

1. การสะท้อนภาพเหตุการณ์ทางการเมือง เหตุการณ์และเงื่อนไขอันเป็นสาเหตุที่คณะ รสช. นำมาอ้างความชอบธรรมในการยึดอำนาจ คือ การทุจริตคอร์ปชั่นของรัฐมนตรีร่วมรัฐบาล ซึ่งนายกรัฐมนตรีมักจะปฏิเสธความเป็นจริงว่า ไม่มีใบเสร็จมาแสดง จนมีการกล่าวหาว่ารัฐบาล พล.อ.ชาติชาย ชุณหะวัณ ว่า "บุฟเฟต์แคบิเน็ต" จากภาพการตุนซื้อให้เห็นว่าประชาชน , ทหาร ไม่สามารถดำเนินการกับนักการเมืองที่ทุจริตคอร์ปชั่นได้ เพราะไม่มีใบเสร็จเป็นหลักฐาน แต่เมื่อ รสช. ทำการยึดอำนาจ และอายัดทรัพย์สินนักการเมืองที่ทุจริตคอร์ปชั่น พร้อมทั้งตั้งคณะกรรมการตรวจสอบทรัพย์สิน ก็ปรากฏว่านักการเมืองไม่สามารถแสดงใบเสร็จ คือ หลักฐานทางการเงิน , ทรัพย์สิน ว่า ได้มาโดยสุจริตอย่างไร

2. การให้ความรู้ทางการเมือง การตุนภาพนี้ให้ความรู้ทางการเมือง ในระดับการบรรยายเท่านั้น คือ การสะท้อนเหตุการณ์ทางการเมืองที่เกิดขึ้นว่า คณะ รสช. ได้ตั้งคณะกรรมการตรวจสอบทรัพย์สินนักการเมืองที่ทุจริตคอร์ปชั่น

ศูนย์วิทยพัชร์พยากร  
จุฬาลงกรณ์มหาวิทยาลัย