



บทที่ 1

บทนำ

ความเป็นมาและความสำคัญของปัญหา

การให้การศึกษาแก่เยาวชนของชาตินับว่ามีความสำคัญระดับหนึ่งคือ การศึกษาระดับมัธยมศึกษา เพราะการศึกษาระดับนี้เป็นการศึกษาระยะหลังประถมศึกษา และก่อนอุดมศึกษา ซึ่งเป็นจุดเชื่อมโยงระหว่างการศึกษาขั้นพื้นฐานกับการศึกษาระดับสูง ดังแผนการศึกษาแห่งชาติ พุทธศักราช 2520 ข้อ 32 กล่าวว่า "การศึกษาระดับมัธยมศึกษาเป็นการศึกษาหลังประถมศึกษา มุ่งให้ผู้เรียนมีความรู้วิชาการและวิชาชีพที่เหมาะสมกับวัย ความต้องการ ความสนใจและความถนัด เพื่อให้แต่ละบุคคลเข้าใจและรู้จักเลือกวิชาชีพที่เป็นประโยชน์แก่ตนเองและสังคม" (กระทรวงศึกษาธิการ, 2520)

เยาวชนที่สำเร็จการศึกษาระดับมัธยมศึกษา แล้วออกไปศึกษาต่อในระดับที่สูงขึ้นหรือประกอบอาชีพ จะเป็นผู้มีความรู้ทางวิชาการและวิชาชีพมากขึ้น ยิ่งใด ย่อมอยู่ที่การได้รับการฝึกฝนอบรมของครู-อาจารย์ในโรงเรียน พร้อมทั้งการได้รับความสนใจ สอดส่องดูแลความช่วยเหลือเกื้อกูลในด้านต่าง ๆ ของผู้ปกครองนักเรียนและชุมชน จากสภาพความเป็นอยู่จริงจะพบได้ว่า โรงเรียนที่มีคุณภาพและประสิทธิภาพในการให้การศึกษาอบรมนักเรียนในระดับดังกล่าว ย่อมส่งผลถึงคุณภาพและประสิทธิภาพของนักเรียน ซึ่งจะเป็นผลเมืองที่มีคุณภาพของประเทศชาติในอนาคตด้วย

จากสถิติของฝ่ายวิเคราะห์และวิจัย กองแผนงาน กรมสามัญศึกษา (2531) ในปีการศึกษา 2531 มีโรงเรียนมัธยมศึกษา สังกัดกรมสามัญศึกษา จำนวน 1,745 โรงเรียน ครู-อาจารย์ จำนวน 95,225 คน นักเรียน 1,549,237 คน การให้การศึกษาอบรมนักเรียนจำนวนดังกล่าว ไม่ใช่เป็นเรื่องเล็กน้อยที่จะปล่อยให้โรงเรียนรับผิดชอบแต่ฝ่ายเดียว ควรอย่างยิ่งที่ผู้ที่เกี่ยวข้องกับทุก ๆ ฝ่าย ได้แก่ ผู้บริหาร ครู-อาจารย์ ผู้ปกครองนักเรียน ประชาชน ชุมชน และหน่วยงานอื่น ๆ ให้การส่งเสริมสนับสนุนช่วยเหลือโรงเรียนในทางที่จะเป็นผลให้เกิดคุณภาพและประสิทธิภาพและส่งผลต่อไปยังนักเรียนด้วย ดังสาระที่มีอยู่ในแผนการศึกษาแห่งชาติ พุทธศักราช 2520 ข้อ 23 "รัฐพึงระดมเลือกทรัพยากรจากแหล่งต่าง ๆ ทั้งจากรัฐ ท้องถิ่น เอกชนและผู้รับการศึกษามาใช้ในการจัดการศึกษา . . ." (กระทรวงศึกษาธิการ, 2520) และ ข้อ 42 "สนับสนุนให้มีการสรรหาผู้ปกครอง ตัวแทนประชาชนทั่วไป เข้าร่วมบริหารการศึกษา

ในท้องถิ่น โดยได้รับการแต่งตั้งเป็นกรรมการในองค์คณะบุคคล เพื่อดูแลควบคุมนโยบายการบริหารการศึกษา ในระดับที่ต่ำกว่าอุดมศึกษา . . ." (กระทรวงศึกษาธิการ, 2520)

เป็นที่ทราบและยอมรับของผู้บริหารการศึกษาในโรงเรียนมัธยมศึกษาว่า ในปัจจุบันโรงเรียนมัธยมศึกษา มีหน้าที่สำคัญ 3 ประการ คือ สอนและอบรมนักเรียน จัดการศึกษานอกโรงเรียนให้แก่ผู้ที่พลาดโอกาสทางการศึกษาหรือผู้ที่ต้องการความรู้บางอย่างเพิ่มเติม และให้บริการชุมชนที่โรงเรียนตั้งอยู่ โดยเฉพาะการบริหารงานที่เกี่ยวข้องกับกิจกรรมสร้างความสัมพันธ์ระหว่างโรงเรียนกับชุมชน กรมสามัญศึกษา ได้วางแนวทางปฏิบัติให้โรงเรียนในสังกัดได้พยายามดำเนินการดังนี้ (กองแผนงาน กรมสามัญศึกษา, 2525)

1. ให้โรงเรียนมีบทบาทในการช่วยเหลือและพัฒนาชุมชนอย่างแท้จริง
2. ให้โรงเรียนดำเนินการโดยเอาหลักสูตรมาจัดสอนให้นักเรียนได้รับความรู้ครบถ้วนตามหลักสูตรและสามารถปฏิบัติได้จริง อันก่อประโยชน์ให้แก่ตนเองและชุมชน ซึ่งเป็นผลดีต่อการพัฒนาเศรษฐกิจและสังคมโดยรวม
3. ให้โรงเรียนเป็นศูนย์กลางทางความรู้และเป็นทางปฏิบัติทางอาชีพบางอย่างแก่ชุมชน ทั้งสามารถเป็นแหล่งรวมในการประกอบกิจกรรมชุมชน
4. ให้ชุมชนมีส่วนร่วมและมีบทบาทในการสร้างเสริม พัฒนาโรงเรียนให้เจริญก้าวหน้า

จากหลักการดังกล่าวจะมีแนวโน้มไปในทิศทางที่เป็นไปได้จริง โรงเรียนจะต้องมีความพร้อม โดยมีความสามารถระดับทรัพยากรท้องถิ่นและเทคโนโลยีต่าง ๆ มาใช้ในการจัดกิจกรรมการเรียนการสอน เช่น การใช้แหล่งวิชาการจากสถานประกอบการและสถานประกอบอาชีพอิสระ ประสานในการจัดกิจกรรมที่พัฒนาท้องถิ่น ให้เอื้ออำนวยต่อการบริการด้านวิชาการวิชาชีพ และสุขภาพอนามัยแก่คนในชุมชน โดยใช้เทคโนโลยีที่เหมาะสม จัดโรงเรียนให้เป็นแหล่งบริการด้านวิชาการ ข้าราชการแก่ชุมชนและเปิดโรงเรียนให้ชุมชนได้ใช้อาคารสถานที่และวัสดุอุปกรณ์ที่จะนำไปสู่การพัฒนาการทางกายและจิตใจของบุคคลในชุมชน จัดการศึกษาให้แก่เยาวชนในชุมชนอย่างทั่วถึง และให้การศึกษาแก่บุคคลทั่วไป สนับสนุนบุคลากรทุกฝ่ายในโรงเรียนที่มีส่วนร่วมในกิจกรรมต่าง ๆ เพื่อพัฒนาท้องถิ่นมากขึ้นและโรงเรียนควรเป็นแหล่งศึกษาค้นคว้าพัฒนา และ เผยแพร่เทคโนโลยีต่าง ๆ และอาชีพใหม่ ๆ ให้แก่ชุมชน

เมื่อพิจารณาถึงการจัดการมัธยมศึกษาในปัจจุบัน พบว่ายังไม่ทันกับการเปลี่ยนแปลงทางเศรษฐกิจ สังคม การเมืองและเทคโนโลยี มีความสับสนในเรื่องแนวทางและเป้าหมายในการจัดการศึกษา มีความเหลื่อมล้ำระหว่างโรงเรียนขนาดใหญ่กับโรงเรียนขนาดเล็ก โรงเรียนขนาดใหญ่ที่มีชื่อเสียงและมีคุณภาพ ทำให้โรงเรียนมีปัญหาและอุปสรรคมากมาย ส่งผลให้เกิดปัญหาของการมัธยมศึกษาในสวนรวม ซึ่งคณะกรรมการโครงการวิจัย (2530) สำนักงานคณะกรรมการการศึกษาแห่งชาติ ได้ทำการวิจัยและสรุปผลเป็นประเด็นปัญหา ดังนี้

- เท่านั้น
1. ปัญหาเกี่ยวกับโอกาสเข้าเรียนในชั้นมัธยมศึกษา สามารถจัดให้เพียงร้อยละ 25 เท่านั้น
 2. ปัญหาเกี่ยวกับคุณภาพการเรียน
 3. ปัญหาความเสมอภาคของการได้รับการจัดสรรทรัพยากรทางการศึกษา

จากผลการวิจัยดังกล่าว คณะผู้ทำการวิจัย ได้เสนอทิศทางและทางเลือกของการจัดการมัธยมศึกษา เพื่อจัดทำเป็นแผนพัฒนาการศึกษาระยะที่ 6 (2530 - 2534) ไว้ดังนี้

1. เร่งรัดการเพิ่มโอกาสในการจัดการเรียนให้มากขึ้น เพื่อให้การมัธยมศึกษา เน้นการศึกษาเพื่อปวงชน โดยมุ่งการดำเนินงานในพื้นที่ห่างไกลและยังไม่มีสถานศึกษา
2. มีการส่งเสริมให้ประชาชนเห็นความสำคัญของการมัธยมศึกษาและสนับสนุนให้ส่งบุตรหลาน เข้ารับการศึกษาในระชนนี้มากขึ้น
3. ปรับปรุงหลักสูตรและกระบวนการเรียนการสอนให้สนองตอบความต้องการของผู้เรียน ชุมชน โดยให้หลักสูตรมีความยืดหยุ่นมากขึ้น และเปิดโอกาสให้ท้องถิ่นมีส่วนร่วมในการปรับปรุงหลักสูตรและการเรียนการสอนให้เหมาะสม
4. พัฒนาระบบบริหารมัธยมศึกษา ให้กระจายไปสู่ระดับจังหวัดมากขึ้น
5. ส่งเสริมให้มีการพัฒนาคุณภาพการศึกษาในสถานศึกษา เอกชนมากขึ้น
6. ปรับปรุงและพัฒนาระบบการแนะแนวและอาชีพในโรงเรียนมัธยมศึกษา เพื่อให้ นักเรียนได้รู้จักศักยภาพของตนเอง (สำนักงานคณะกรรมการการศึกษาแห่งชาติ, 2530)

จากแผนการศึกษาระยะที่ 6 (2530 - 2534) กองแผนงาน กรมสามัญศึกษา ได้จัดทำแผนพัฒนาการศึกษา กรมสามัญศึกษา ระยะที่ 6 (2530 - 2534) โดยกำหนดนโยบายปฏิบัติ ออกเป็น 10 ประการ และกำหนดมาตรการการดำเนินงาน 117 มาตรการ ไว้เป็นแนวทางดำเนินการของหน่วยงานและสถานศึกษา สังกัดกรมสามัญศึกษา เพื่อเป็นแนวทางปฏิบัติที่ชัดเจนขึ้น กรมสามัญศึกษา จึงกำหนดกรอบแผนงาน โดยกำหนดให้แผนพัฒนาการศึกษา กรมสามัญศึกษา ประกอบด้วย 3 แผนหลัก คือ

1. แผนงานหลักการบริหารและการจัดการศึกษา
2. แผนงานหลักคุณภาพการศึกษา
3. แผนงานหลักสนับสนุนและส่งเสริม

ภายใต้แผนงานหลักทั้ง 3 แผน ดังกล่าว กรมสามัญศึกษา ได้กำหนดให้มีแผนสำคัญไว้ อย่างชัดเจน โดยแยกออกเป็นงาน โครงการและกิจกรรม เพื่อเป็นกรอบทางปฏิบัติของหน่วยงาน และสถานศึกษาทั่วประเทศ (กองแผนงาน กรมสามัญศึกษา, ม.ป.ป.)

ด้วยความรับผิดชอบของกรมสามัญศึกษา กระทรวงศึกษาธิการนี้เอง จึงได้พยายามทุกวิถีทางที่จะให้โรงเรียนมัธยมศึกษาที่อยู่ภายใต้ความรับผิดชอบทั่วประเทศมีคุณภาพ จึงเห็นสมควรมีการกำหนดกฎเกณฑ์มาตรฐานโรงเรียนมัธยมศึกษา (กรมสามัญศึกษา, 2531) เพื่อประเมินคุณภาพมาตรฐานโรงเรียนมัธยมศึกษาทั่วประเทศ โดยมีวัตถุประสงค์ ดังนี้

1. เพื่อศึกษาคุณภาพในการจัดการศึกษาของโรงเรียนมัธยมศึกษา สังกัดกรมสามัญศึกษา ในรายจังหวัดและเขตการศึกษา
2. เพื่อทราบผลการประเมินมาตรฐานโรงเรียน ในโรงเรียนมัธยมศึกษา สังกัดกรมสามัญศึกษา ในรายจังหวัดและเขตการศึกษา
3. เพื่อเปรียบเทียบผลการประเมินมาตรฐานโรงเรียน ของโรงเรียนมัธยมศึกษา สังกัดกรมสามัญศึกษา ในแต่ละขนาด
4. เพื่อศึกษาปัญหาที่เป็นอยู่ในปัจจุบัน กับสภาพที่เป็นจริง ตามความต้องการของโรงเรียนมัธยมศึกษา สังกัดกรมสามัญศึกษา

จากวัตถุประสงค์ดังกล่าว ฝ่ายมาตรฐานโรงเรียน กองการมัธยมศึกษา กรมสามัญศึกษา (2531) ได้ทำการประเมินเกณฑ์มาตรฐานโรงเรียนมัธยมศึกษาทั่วประเทศ ในปีการศึกษา 2530 จำนวน 1,714 โรงเรียน ระยะเวลาของการประเมิน ระหว่างวันที่ 15 มกราคม ถึง 29 กุมภาพันธ์ พ.ศ. 2531 โดยมีหัวข้อของการประเมิน 6 หมวด ดังนี้

- หมวดที่ 1 การบริหารทั่วไป
- หมวดที่ 2 งานธุรการ
- หมวดที่ 3 งานวิชาการ
- หมวดที่ 4 งานปกครองนักเรียน
- หมวดที่ 5 งานบริการ
- หมวดที่ 6 โรงเรียนกับชุมชน

จากการประเมินคุณภาพโรงเรียนมัธยมศึกษา ตามเกณฑ์มาตรฐานทั้ง 6 หมวด ดังกล่าว พบว่าโรงเรียนมัธยมศึกษาขนาดใหญ่ สังกัดกรมสามัญศึกษา เขตการศึกษา 6 จำนวนทั้งหมด 15 โรงเรียน (กองการมัธยมศึกษา กรมสามัญศึกษา, 2531) ระดับคุณภาพเฉลี่ย อยู่ในเกณฑ์ดี ถ้าพิจารณาเป็นรายหมวดพบว่า หมวดที่ 1 การบริหารทั่วไป ระดับคุณภาพเฉลี่ย อยู่ในระดับดีมาก ส่วนหมวดที่ 6 โรงเรียนกับชุมชน มีระดับคุณภาพดี และเป็นคุณภาพที่ต่ำที่สุด ในจำนวน 6 หมวด ที่ทำการประเมิน ถ้าพิจารณาแยกเป็นรายจังหวัด พบว่าหลายจังหวัดอยู่ในระดับคุณภาพปานกลาง เท่านั้น และจากผลการศึกษาวิจัยงานบริหารการศึกษาของโรงเรียนมัธยมศึกษาของไทยทั้ง 12 เขตการศึกษาและในเขตกรุงเทพมหานคร เกี่ยวกับงานบริหารโรงเรียนมัธยมศึกษา 5 ด้าน คือ ด้านวิชาการ ด้านบุคลากร ด้านกิจการนักเรียน ด้านธุรการ การเงินและบริการ และด้าน

ความสัมพันธ์กับชุมชน พบว่าโรงเรียนมัธยมศึกษาในเขตดังกล่าว ได้มีการปฏิบัติงานด้านความสัมพันธ์กับชุมชน เป็นอันดับสุดท้าย (นพพงษ์ บุญจิตราดุลย์, 2525) และได้พบปัญหาเกี่ยวกับความสัมพันธ์กับชุมชนหลายด้าน กล่าวคือ โรงเรียนมัธยมศึกษา ในเขตการศึกษา 6 พบว่า ผู้ปกครองนักเรียนผลักภาระการอบรมนักเรียนทั้งหมดให้โรงเรียนรับผิดชอบแต่ฝ่ายเดียว (ถวัลย์ บุญแสน, 2522) และ สมคิด จุมทอง (2527) ได้ศึกษาความคิดเห็นของผู้บริหารและอาจารย์เกี่ยวกับการปฏิบัติงานของผู้บริหารโรงเรียนมัธยมศึกษาขนาดใหญ่ สังกัดกรมสามัญศึกษา เขตการศึกษา 6 พบว่า ผู้บริหารปฏิบัติงานการสร้างความสัมพันธ์กับชุมชนน้อยที่สุด และจากประกาศของกรมสามัญศึกษา เรื่องทิศทางการจัดการศึกษา ของกรมสามัญศึกษา ในข้อ 3 ว่า กรมสามัญศึกษาเชื่อว่า โรงเรียนที่ดีจะต้องไม่แปลกแยกจากชุมชน ฉะนั้น โรงเรียนจึงต้องมีส่วนร่วมในการพัฒนา ร่วมคิด และ/หรือร่วมแก้ปัญหาของชุมชนด้วย และโรงเรียนควรจะใช้ทรัพยากรของชุมชน การเรียนการสอนหลายเรื่อง ควรใช้ชุมชนเป็นห้องเรียน และในหลายๆกรณี ควรเป็นผู้รู้ในเรื่องต่าง ๆ ของชุมชน ให้ความรู้แก่นักเรียน และร่วมในการพัฒนาการเรียนการสอนของโรงเรียนด้วย (โกวิทย์ วรพัฒน์, 2531)

จากการศึกษาเอกสารและการวิจัยต่าง ๆ ยังไม่พบว่า ได้มีผู้ทำการศึกษาวิจัย เรื่องเกี่ยวกับบทบาทในการจัดกิจกรรมสร้างความสัมพันธ์ระหว่างโรงเรียนกับชุมชน ของโรงเรียนมัธยมศึกษาขนาดใหญ่ สังกัดกรมสามัญศึกษา เขตการศึกษา 6 โดยตรงเลย ผู้วิจัยจึงมีความสนใจที่จะทำการศึกษาวิจัยเรื่อง "ความคิดเห็นของผู้บริหารและอาจารย์เกี่ยวกับบทบาทในการจัดกิจกรรมสร้างความสัมพันธ์ระหว่างโรงเรียนกับชุมชน ของโรงเรียนมัธยมศึกษาขนาดใหญ่ สังกัดกรมสามัญศึกษา เขตการศึกษา 6" ทั้งนี้เพื่อต้องการจะทราบว่า บทบาทในการจัดกิจกรรมสร้างความสัมพันธ์ระหว่างโรงเรียนกับชุมชน ของโรงเรียนมัธยมศึกษาขนาดใหญ่อ้างกล่าว ได้มีการจัดกิจกรรมมากน้อยเพียงใด ตลอดจนปัญหาอุปสรรคที่เกิดขึ้น เพื่อนำผลการวิจัยมาเสนอผู้เกี่ยวข้องร่วมกันปรับปรุงพัฒนาโรงเรียนด้านโรงเรียนกับชุมชน ที่โรงเรียนตั้งอยู่ให้มีประสิทธิภาพมากยิ่งขึ้น

วัตถุประสงค์ของการวิจัย

1. เพื่อศึกษาความคิดเห็นของผู้บริหารและอาจารย์ เกี่ยวกับบทบาทที่ปฏิบัติจริง และบทบาทที่ควรปฏิบัติ ในการจัดกิจกรรมสร้างความสัมพันธ์ระหว่างโรงเรียนกับชุมชน ของโรงเรียนมัธยมศึกษาขนาดใหญ่ สังกัดกรมสามัญศึกษา เขตการศึกษา 6
2. เพื่อเปรียบเทียบความคิดเห็นระหว่างผู้บริหารกับอาจารย์ เกี่ยวกับบทบาทที่ปฏิบัติจริง และเปรียบเทียบความคิดเห็นระหว่างผู้บริหารกับอาจารย์ เกี่ยวกับบทบาทที่ควรปฏิบัติ ในการจัดกิจกรรมสร้างความสัมพันธ์ระหว่างโรงเรียนกับชุมชน ของโรงเรียนมัธยมศึกษาขนาดใหญ่ สังกัดกรมสามัญศึกษา เขตการศึกษา 6

3. เพื่อศึกษาความคิดเห็นของผู้บริหารและอาจารย์ เกี่ยวกับปัญหาอุปสรรคในการจัดกิจกรรมสร้างความสัมพันธ์ระหว่างโรงเรียนกับชุมชน ของโรงเรียนมัธยมศึกษาขนาดใหญ่ สังกัดกรมสามัญศึกษา เขตการศึกษา 6

4. เพื่อเปรียบเทียบความคิดเห็นระหว่างผู้บริหารกับอาจารย์ เกี่ยวกับปัญหาอุปสรรคในการจัดกิจกรรมสร้างความสัมพันธ์ระหว่างโรงเรียนกับชุมชน ของโรงเรียนมัธยมศึกษาขนาดใหญ่ สังกัดกรมสามัญศึกษา เขตการศึกษา 6

สมมติฐานของการวิจัย

การวิจัยครั้งนี้ ผู้วิจัยได้วางแนวทางการตั้งสมมติฐานของการวิจัย ไว้ดังนี้

1. ความคิดเห็นระหว่างผู้บริหารกับอาจารย์ เกี่ยวกับบทบาทที่เป็นจริง ในการจัดกิจกรรมสร้างความสัมพันธ์ระหว่างโรงเรียนกับชุมชน ของโรงเรียนมัธยมศึกษาขนาดใหญ่ สังกัดกรมสามัญศึกษา เขตการศึกษา 6 มีความแตกต่างกัน

2. ความคิดเห็นระหว่างผู้บริหารกับอาจารย์ เกี่ยวกับบทบาทที่ควรปฏิบัติ ในการจัดกิจกรรมสร้างความสัมพันธ์ระหว่างโรงเรียนกับชุมชน ของโรงเรียนมัธยมศึกษาขนาดใหญ่ สังกัดกรมสามัญศึกษา เขตการศึกษา 6 มีความแตกต่างกัน

3. ความคิดเห็นระหว่างผู้บริหารกับอาจารย์ เกี่ยวกับปัญหาอุปสรรค ในการจัดกิจกรรมสร้างความสัมพันธ์ระหว่างโรงเรียนกับชุมชน ของโรงเรียนมัธยมศึกษาขนาดใหญ่ สังกัดกรมสามัญศึกษา เขตการศึกษา 6 มีความแตกต่างกัน

ขอบเขตของการวิจัย

1. การวิจัยครั้งนี้จะทำการวิจัยเฉพาะ โรงเรียนมัธยมศึกษาขนาดใหญ่ สังกัดกรมสามัญศึกษา เขตการศึกษา 6 เท่านั้น

2. ประชากรที่ใช้ในการวิจัย ได้แก่ ผู้บริหาร และ อาจารย์ ที่ปฏิบัติงานในโรงเรียนมัธยมศึกษาขนาดใหญ่ สังกัดกรมสามัญศึกษา เขตการศึกษา 6 ปีการศึกษา 2532 เท่านั้น

3. บทบาทในการสร้างความสัมพันธ์ระหว่างโรงเรียนกับชุมชน ของโรงเรียนมัธยมศึกษาขนาดใหญ่ ที่ดำเนินการวิจัยครั้งนี้ ได้แก่ บทบาทของกิจกรรมดังต่อไปนี้ (ฝ่ายมาตรฐานโรงเรียน กองการมัธยมศึกษา กรมสามัญศึกษา, 2531)

3.1 การวางแผนงานสร้างความสัมพันธ์ระหว่างโรงเรียนกับชุมชน

3.2 การสร้างและเผยแพร่เกี่ยวกับเกียรติประวัติของโรงเรียน

3.3 การให้บริการชุมชน

3.4 การเป็นผู้นำและให้ความร่วมมือในการพัฒนาชุมชน

3.5 การได้รับความสนับสนุนจากชุมชน

3.6 การประเมินผลงานสร้างความสัมพันธ์กับชุมชน

คำนิยามศัพท์เฉพาะที่ใช้ในการวิจัย

โรงเรียนมัธยมศึกษาขนาดใหญ่ หมายถึง โรงเรียนมัธยมศึกษา สังกัดกรมสามัญศึกษา ที่ตั้งอยู่ในเขตการศึกษา 6 มีจำนวนนักเรียนตั้งแต่ 1,490 - 2,499 คน

เขตการศึกษา 6 หมายถึง จังหวัดต่าง ๆ ที่ตั้งอยู่ในเขตการศึกษา 6 ที่มีสำนักงานศึกษาธิการเขต ตั้งอยู่ในจังหวัดลพบุรี ได้แก่ ลพบุรี สระบุรี พระนครศรีอยุธยา อ่างทอง สิงห์บุรี ชัยนาท และ อุทัยธานี

ชุมชน หมายถึง อาณาบริเวณแห่งหนึ่งที่มีคนอยู่จำนวนหนึ่ง ซึ่งอยู่รวมกันเป็นเวลานาน มีความผูกพันต่อสถานที่นั้น มีจารีตประเพณี ความคิดเห็นและความเชื่อไปในทางเดียวกัน และร่วมแรงร่วมใจกันทำกิจกรรมบางอย่างให้สำเร็จ

ความสัมพันธ์ระหว่างโรงเรียนกับชุมชน หมายถึง กระบวนการติดต่อสื่อสารระหว่างโรงเรียนกับชุมชน เพื่อร่วมกันกำหนดความมุ่งหมายและนโยบายของโรงเรียน ตลอดจนการร่วมมือพัฒนาการศึกษาในโรงเรียนเพื่อชุมชน (วิไลวรรณ วิทยโรจน์, 2525)

บทบาทในการจัดกิจกรรมสร้างความสัมพันธ์ระหว่างโรงเรียนกับชุมชน หมายถึง กิจกรรมการแสดงออกหรือการกระทำในลักษณะต่าง ๆ ที่ก่อให้เกิด กระบวนการติดต่อสื่อสารระหว่างโรงเรียนกับชุมชน เพื่อร่วมกันกำหนด ความมุ่งหมายและนโยบาย ตลอดจนการร่วมมือพัฒนาการศึกษาในโรงเรียนเพื่อชุมชน (วิไลวรรณ วิทยโรจน์, 2525)

ผู้บริหาร หมายถึง ผู้ที่ปฏิบัติหน้าที่ฝ่ายบริหารในโรงเรียนมัธยมศึกษาขนาดใหญ่ สังกัดกรมสามัญศึกษา เขตการศึกษา 6 ได้แก่ ผู้อำนวยการโรงเรียน ผู้ช่วยผู้อำนวยการฝ่ายวิชาการ ผู้ช่วยผู้อำนวยการฝ่ายธุรการ ผู้ช่วยผู้อำนวยการฝ่ายปกครอง ผู้ช่วยผู้อำนวยการฝ่ายบริการ หรือผู้ที่ทำหน้าที่รักษาการในตำแหน่งดังกล่าวข้างต้น

อาจารย์ หมายถึง ผู้ปฏิบัติการสอนและปฏิบัติหน้าที่สนับสนุนการสอนในโรงเรียนมัธยมศึกษาขนาดใหญ่ สังกัดกรมสามัญศึกษา เขตการศึกษา 6

บทบาทที่ปฏิบัติจริง หมายถึง บทบาทที่โรงเรียนมัธยมศึกษาขนาดใหญ่ สังกัดกรมสามัญศึกษา เขตการศึกษา 6 ได้ปฏิบัติหน้าที่หรือได้จัดทำกิจกรรมต่าง ๆ เพื่อก่อให้เกิดการสร้างความสัมพันธ์ระหว่างโรงเรียนกับชุมชน ในปีการศึกษา 2532

บทบาทที่ควรปฏิบัติ หมายถึง บทบาทของโรงเรียนมัธยมศึกษาขนาดใหญ่ สังกัดกรมสามัญศึกษา เขตการศึกษา 6 ที่ผู้บริหารและอาจารย์ มีความคิดเห็นว่ถ้าโรงเรียนได้มีการปฏิบัติตามความคิดเห็น จะก่ให้เกิดการสร้างความสัมพันธ์ระหว่างโรงเรียนกับชุมชนให้เจริญรุ่งเรืองสืบไป

การวางแผนงานสร้างความสัมพันธ์ระหว่างโรงเรียนกับชุมชน หมายถึง กิจกรรมที่โรงเรียนได้ทำการศึกษารวบรวมและวิเคราะห์ข้อมูลของชุมชน การจัดทำแผนงานและโครงการเพื่อให้ความร่วมมือกับสถาบันต่าง ๆ ของชุมชนในด้านการบำเพ็ญประโยชน์ ประเพณี วัฒนธรรม กีฬา สุขภาพอนามัย วันสำคัญเกี่ยวกับสถาบันชาติ ศาสนาและพระมหากษัตริย์ (กรมสามัญศึกษา, 253๑)

การสร้างและเผยแพร่เกียรติประวัติของโรงเรียน หมายถึง กิจกรรมการกำหนดอุดมการณ์ เพื่อเสริมสร้างคุณธรรม ลักษณะนิสัยและความประพฤติของบุคลากรในโรงเรียน การสร้างเกียรติประวัติทางวิชาการ ทางด้านจริยธรรมและคุณธรรม ทางด้านกีฬา กิจกรรมอื่น ๆ ตลอดจนการเผยแพร่เกียรติประวัติดังกล่าว (กรมสามัญศึกษา, 253๑)

การให้บริการชุมชน หมายถึง การบริการด้านข่าวสาร ด้านส่งเสริมสุขภาพอนามัย ด้านส่งเสริมอาชีพ ด้านนันทนาการ ด้านอาคารสถานที่และวัสดุครุภัณฑ์ต่าง ๆ (กรมสามัญศึกษา, 253๑)

การเป็นผู้นำและให้ความร่วมมือในการพัฒนาชุมชน หมายถึง การจัดกิจกรรมเพื่อพัฒนาชุมชน การให้ความร่วมมือกับชุมชนในการพัฒนาท้องถิ่น (กรมสามัญศึกษา, 253๑)

การได้รับความสนับสนุนจากชุมชน หมายถึง การจัดตั้งองค์กรเพื่อสนับสนุนโรงเรียน การได้รับความช่วยเหลือด้านวิชาการ ด้านทุนทรัพย์ ด้านบริการต่าง ๆ จากชุมชน

การประเมินผลงานสร้างความสัมพันธ์กับชุมชน หมายถึง กิจกรรมที่โรงเรียนได้เข้าร่วมกิจกรรมกับชุมชน และได้มีการประเมินผลของการเข้าร่วมกิจกรรมทุก ๆ ครั้ง และสรุปผลในปลายปีอย่างสม่ำเสมอ (กรมสามัญศึกษา, 253๑)

ประโยชน์ที่คาดว่าจะได้รับการวิจัย

1. ผลการวิจัยครั้งนี้จะเป็นข้อมูลพื้นฐาน ให้ผู้บริหารโรงเรียนมัธยมศึกษา นำไปพิจารณาประกอบการกำหนดนโยบาย และวางแผนพัฒนาโรงเรียนมัธยมศึกษา ให้มีคุณภาพในระดับที่สูงขึ้น
2. ผลการวิจัยครั้งนี้จะเป็นข้อมูลให้ ผู้บริหารโรงเรียนและอาจารย์ นำไปปรับบทบาทของโรงเรียนเกี่ยวกับการจัดกิจกรรมสร้างความสัมพันธ์ระหว่างโรงเรียนกับชุมชน ให้มีคุณภาพที่สูงยิ่งขึ้น
3. นำผลงานวิจัยเสนอผู้บริหารระดับสูง ในการปรับปรุงเกณฑ์ในการใช้ประเมินมาตรฐานโรงเรียน เกี่ยวกับกิจกรรมการสร้างความสัมพันธ์ระหว่างโรงเรียนกับชุมชน

วิธีดำเนินการวิจัย

1. ประชากร ได้แก่ ผู้บริหารและอาจารย์ ในโรงเรียนมัธยมศึกษาขนาดใหญ่ จำนวน 17 โรงเรียน กระจายอยู่ในพื้นที่เขตการศึกษา 6 ประกอบด้วยจังหวัดต่าง ๆ ดังนี้ คือ อุทัยธานี ชัยนาท สิงห์บุรี ลพบุรี สระบุรี อ่างทอง และ พระนครศรีอยุธยา
2. กลุ่มตัวอย่างประชากรแยกออกได้ 2 กลุ่ม ดังนี้
 - 2.1 กลุ่มผู้บริหาร ได้แก่ ผู้อำนวยการโรงเรียน ผู้ช่วยผู้อำนวยการโรงเรียน ฝ่ายวิชาการ ผู้ช่วยผู้อำนวยการโรงเรียนฝ่ายธุรการ ผู้ช่วยผู้อำนวยการโรงเรียนฝ่ายปกครอง ผู้ช่วยผู้อำนวยการโรงเรียนฝ่ายบริการ หรือผู้ที่ทำหน้าที่รักษาการในตำแหน่งดังกล่าวข้างต้น ในโรงเรียนมัธยมศึกษาขนาดใหญ่ 17 โรงเรียน จำนวน 85 คน สุ่มตัวอย่างโดยถือขนาดจำนวนประชากรตามตารางของ เครจซีและมอร์แกน (Krejcie, Robert V. and Morgan, Daryle W., 1970) ได้ผู้บริหารที่เป็นกลุ่มตัวอย่าง จำนวน 70 คน ในการสุ่มตัวอย่าง ผู้บริหารจากโรงเรียนใช้วิธีสุ่มตัวอย่างแบบง่าย (simple random sampling)
 - 2.2 กลุ่มอาจารย์ ได้แก่ อาจารย์ที่ทำหน้าที่ปฏิบัติราชการเกี่ยวกับการสอน และส่งเสริมการสอน ที่ปฏิบัติงานในโรงเรียนมัธยมศึกษาขนาดใหญ่ ปีการศึกษา 2532 จำนวน 1,790 คน สุ่มตัวอย่างโดยถือขนาดจำนวนประชากรตามตารางของ เครจซีและมอร์แกน (Krejcie, Robert V. and Morgan, Daryle W., 1970) ได้จำนวนอาจารย์ที่เป็นกลุ่มตัวอย่างจำนวน 317 คน ในการสุ่มตัวอย่างอาจารย์จากโรงเรียนที่เป็นกลุ่มตัวอย่างแบบง่าย (simple random sampling) โดยใช้วิธีเทียบบัญญัติไตรยางค์เพื่อหาจำนวนอาจารย์ที่จะสุ่มจากแต่ละโรงเรียน

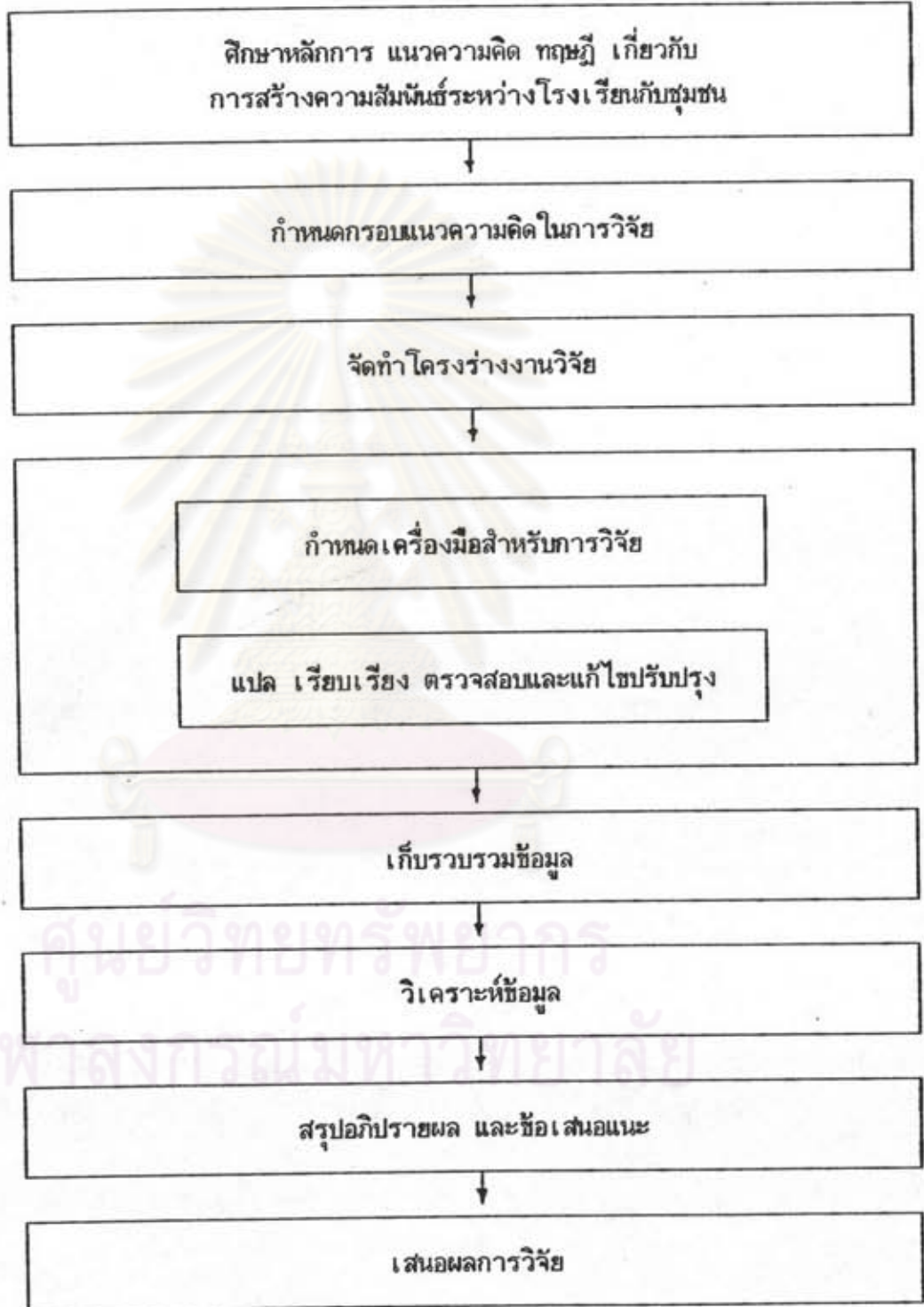
ขั้นตอนในการดำเนินการวิจัย

1. ศึกษาหลักการ แนวคิด ทฤษฎีเกี่ยวกับการสร้างความสัมพันธ์ระหว่างโรงเรียนกับชุมชน แล้วกำหนดกรอบแนวความคิดในการวิจัย
2. จัดทำโครงร่างงานวิจัย
3. จัดทำเครื่องมือสำหรับการวิจัย ตรวจสอบแก้ไขปรับปรุงเครื่องมือวิจัย
4. ทำการวิจัย เก็บข้อมูล วิเคราะห์ข้อมูล
5. สรุปผลการวิจัย อภิปรายผลและข้อเสนอแนะ
6. เสนอผลการวิจัย



ศูนย์วิทยทรัพยากร
จุฬาลงกรณ์มหาวิทยาลัย

ตารางแสดงลำดับขั้นตอนในการวิจัย



เครื่องมือและวิธีการสร้างเครื่องมือ

เครื่องมือที่ใช้สำหรับการวิจัย ผู้วิจัยได้ทำการศึกษาจากเอกสาร ตำรา บทความวารสาร จุลสาร และวิทยานิพนธ์ต่าง ๆ ที่เกี่ยวข้องกับการสร้างความสัมพันธ์ระหว่างโรงเรียนกับชุมชน แล้วนำมาประมวลเข้าด้วยกัน เพื่อสร้างเป็นแบบสอบถาม โดยยึดแบบสำรวจข้อมูลโรงเรียนมัธยมศึกษาเพื่อการประเมินมาตรฐานโรงเรียน กรมสามัญศึกษา และคู่มือการประเมินมาตรฐานโรงเรียนมัธยมศึกษา พ.ศ. 2530 หมวดที่ 6 โรงเรียนกับชุมชน ของฝ่ายมาตรฐานโรงเรียน กองการมัธยมศึกษา กรมสามัญศึกษา แบ่งออกเป็น 3 ตอน ดังนี้

ตอนที่ 1 เป็นแบบสอบถาม เกี่ยวกับสถานภาพของผู้ตอบแบบสอบถามเป็นแบบตรวจสอบรายการ (check list)

ตอนที่ 2 เป็นแบบสอบถามความคิดเห็นของ ผู้บริหาร และ อาจารย์ เกี่ยวกับบทบาทในการจัดกิจกรรมสร้างความสัมพันธ์ระหว่างโรงเรียนกับชุมชน ของโรงเรียนมัธยมศึกษาขนาดใหญ่ สังกัดกรมสามัญศึกษา เขตการศึกษา 6 เป็นแบบมาตราส่วนประเมินค่า (rating scale) มีเกณฑ์การพิจารณาเลือกตอบ แบ่งออกเป็น 5 ระดับ แต่ละข้อของผู้ตอบ จะต้องตอบแบบสอบถาม 2 ครั้ง ครั้งแรกเป็นการประเมินความคิดเห็นบทบาทที่ปฏิบัติจริง ครั้งที่ 2 เป็นการประเมินความคิดเห็นบทบาทที่ควรปฏิบัติ ได้กำหนดระดับคะแนนไว้เป็น 4, 3, 2, 1 และ 0 ตามลำดับ

ตอนที่ 3 เป็นแบบสอบถามความคิดเห็นปัญหาอุปสรรค เกี่ยวกับบทบาทในการจัดกิจกรรมสร้างความสัมพันธ์ระหว่างโรงเรียนกับชุมชน ของโรงเรียนมัธยมศึกษาขนาดใหญ่ สังกัดกรมสามัญศึกษา เขตการศึกษา 6 เป็นแบบสอบถามมาตราส่วนประเมินค่า (rating scale) เลือกตอบ 5 ระดับ ได้กำหนดระดับคะแนนเป็น 5, 4, 3, 2, 1 และ 0 ตามลำดับ

การเก็บรวบรวมข้อมูล

มีขั้นตอนตามลำดับ ดังนี้

1. ทำบันทึกเสนอบันทึกวิทยาลัย เพื่อขอหนังสือราชการจากบัณฑิตวิทยาลัย นำไปขอความอนุเคราะห์เข้าทำการวิจัยในโรงเรียนมัธยมศึกษาขนาดใหญ่ สังกัดกรมสามัญศึกษา เขตการศึกษา 6 จากอธิบดีกรมสามัญศึกษา
2. นำหนังสือราชการจากอธิบดี หรือ หน่วยงานที่ทำหน้าที่ควบคุมบังคับบัญชาโรงเรียนมัธยมศึกษา ไปแจ้งต่อหัวหน้าสถานศึกษา เพื่อขอความอนุเคราะห์ให้กลุ่มตัวอย่างประชากรตอบแบบสอบถาม ตามที่ได้สุ่มตัวอย่างไว้แล้วด้วยตนเอง แล้วกำหนด วัน เวลา ที่จะมารับแบบสอบถามคืน จากบุคคลที่ผู้วิจัยได้ขอความอนุเคราะห์เก็บรวบรวมให้
3. รวบรวมแบบสอบถามที่ได้ทั้งหมด มาคัดเลือกฉบับที่สมบูรณ์มาทำการวิเคราะห์ข้อมูลต่อไป

วิธีการวิเคราะห์ข้อมูล

ผู้วิจัยได้ลำดับการเสนอผลการวิเคราะห์ข้อมูลที่ได้รับคืนมา จากกลุ่มตัวอย่างประชากร โดยแบ่งลำดับขั้นตอน ดังนี้

ตอนที่ 1 เสนอผลการวิเคราะห์ข้อมูลเกี่ยวกับสภาพของผู้ตอบแบบสอบถามเกี่ยวกับ เพศ อายุ วุฒิการศึกษา ตำแหน่งปัจจุบัน ระยะเวลาในการทำงานในตำแหน่งปัจจุบัน โดยการวิเคราะห์ข้อมูลเป็นค่าร้อยละ แล้วเสนอผลเป็นตารางและคำบรรยายประกอบตาราง

ตอนที่ 2 เสนอผลการวิเคราะห์ข้อมูล ระหว่างความคิดเห็นของผู้บริหารกับอาจารย์ เกี่ยวกับบทบาทในการจัดกิจกรรมสร้างความสัมพันธ์ระหว่างโรงเรียนกับชุมชน ของโรงเรียนมัธยมศึกษาขนาดใหญ่ สังกัดกรมสามัญศึกษา เขตการศึกษา 6 เรียงตามลำดับบทบาททั้ง 6 กิจกรรม โดยการคำนวณหาค่าเฉลี่ย (\bar{X}) ค่าเบี่ยงเบนมาตรฐาน ($S.D$) และทดสอบค่าที (t -test) เพื่อเปรียบเทียบความแตกต่างระหว่างค่าคะแนนเฉลี่ย ความคิดเห็นของบทบาทที่ปฏิบัติจริง ระหว่างผู้บริหารกับอาจารย์ และความคิดเห็นของบทบาทที่ควรปฏิบัติระหว่างผู้บริหารกับอาจารย์ เกี่ยวกับบทบาทในการจัดกิจกรรมสร้างความสัมพันธ์ระหว่างโรงเรียนกับชุมชน ของโรงเรียนมัธยมศึกษาขนาดใหญ่ สังกัดกรมสามัญศึกษา เขตการศึกษา 6

ตอนที่ 3. เสนอผลการวิเคราะห์ข้อมูล ระหว่างความคิดเห็นของผู้บริหารและอาจารย์ เกี่ยวกับปัญหาอุปสรรคของบทบาทในการจัดกิจกรรมสร้างความสัมพันธ์ระหว่างโรงเรียนกับชุมชน ของโรงเรียนมัธยมศึกษาขนาดใหญ่ สังกัดกรมสามัญศึกษา เขตการศึกษา 6 โดยการคำนวณหาค่าเฉลี่ย (\bar{X}) ค่าเบี่ยงเบนมาตรฐาน ($S.D$) และทดสอบค่าที (t -test) เพื่อเปรียบเทียบความแตกต่างระหว่างค่าคะแนนเฉลี่ย ความคิดเห็นของผู้บริหารกับอาจารย์ เกี่ยวกับบทบาทในการจัดกิจกรรมสร้างความสัมพันธ์ระหว่างโรงเรียนกับชุมชน ของโรงเรียนมัธยมศึกษาขนาดใหญ่ สังกัดกรมสามัญศึกษา เขตการศึกษา 6

ลำดับขั้นตอนในการเสนอผลการวิจัย

การเสนอผลการวิจัย ผู้วิจัยได้จัดลำดับขั้นตอนในการเสนอผลการวิจัย ดังนี้

บทที่ 1 บทนำ ประกอบด้วย

- ความเป็นมาและความสำคัญของปัญหา
- วัตถุประสงค์ของการวิจัย
- สมมุติฐานของการวิจัย
- ขอบเขตของการวิจัย
- คำนิยามศัพท์เฉพาะที่ใช้ในการวิจัย
- ประโยชน์ที่คาดว่าจะได้รับจากการวิจัย

- วิธีดำเนินการวิจัย
- ขั้นตอนในการดำเนินการวิจัย
- เครื่องมือและวิธีการสร้างเครื่องมือ
- การเก็บรวบรวมข้อมูล
- วิธีการวิเคราะห์ข้อมูล

บทที่ 2 วรรณคดี และงานวิจัยที่เกี่ยวข้อง ประกอบด้วย

- ความหมายของการสร้างความสัมพันธ์ระหว่างโรงเรียนกับชุมชน
- ความมุ่งหมายและความจำเป็นของการสร้างความสัมพันธ์ระหว่างโรงเรียนกับชุมชน
- หลักในการสร้างความสัมพันธ์ระหว่างโรงเรียนกับชุมชน
- วิธีการสร้างความสัมพันธ์ระหว่างโรงเรียนกับชุมชน
- องค์ประกอบที่จะส่งเสริมความสัมพันธ์ระหว่างโรงเรียนกับชุมชน
- บทบาทการสร้างความสัมพันธ์ระหว่างโรงเรียนกับชุมชนของโรงเรียนมัธยมศึกษา
- บทบาทการสร้างความสัมพันธ์ระหว่างโรงเรียนกับชุมชนของผู้บริหารโรงเรียน
- บทบาทการสร้างความสัมพันธ์ระหว่างโรงเรียนกับชุมชนของครู-อาจารย์
- กิจกรรมการสร้างความสัมพันธ์ระหว่างโรงเรียนกับชุมชนของโรงเรียนมัธยมศึกษา
- งานวิจัยที่เกี่ยวข้อง

บทที่ 3 วิธีดำเนินการวิจัย ประกอบด้วย

- กลุ่มตัวอย่างประชากร
- เครื่องมือที่ใช้ในการวิจัย
- วิธีการเก็บรวบรวมข้อมูล
- วิธีวิเคราะห์ข้อมูลและสถิติที่ใช้ในการวิเคราะห์ข้อมูล

บทที่ 4 ผลการวิเคราะห์ข้อมูล

บทที่ 5 สรุปผลการวิจัย อภิปรายและข้อเสนอแนะ

บรรณานุกรม

ภาคผนวก