



วาระการประชุมและงานวิจัยที่เกี่ยวข้อง

ในการวิจัยครั้งนี้ผู้วิจัยได้ศึกษาค้นคว้าเอกสาร ตำรา บทความ และงานวิจัยที่เกี่ยวข้อง ในด้านหอพักนักศึกษา การจัดการบริการสวัสดิการและการจัดกิจกรรมในหอพักนักศึกษา และนำเสนอ วารณคดีที่เกี่ยวข้องแบ่งเป็น 5 ตอน คือ

- ตอนที่ 1 วัตถุประสงค์ของการจัดหอพักนักศึกษา
- ตอนที่ 2 ประเภทของหอพักนักศึกษา
- ตอนที่ 3 งานบริการสวัสดิการและงานกิจกรรมในหอพักนักศึกษา
- ตอนที่ 4 สหวิทยาลัยหรือยูธยากับการจัดหอพักนักศึกษา
- ตอนที่ 5 งานวิจัยที่เกี่ยวข้องกับหอพักนักศึกษา

ตอนที่ 1 วัตถุประสงค์ของการจัดหอพักนักศึกษา

งานหอพักนักศึกษา เป็นสวัสดิการบริการหนึ่งที่สถาบันอุดมศึกษาจัดให้แก่ นิสิต นักศึกษา ซึ่งนอกจากจะสร้างขึ้นเพื่ออำนวยความสะดวกในด้านที่พักอาศัยแล้วยัง เป็นสถานที่ที่จะช่วย ส่งเสริม สนับสนุนพัฒนาการและความเจริญงอกงามของนิสิตนักศึกษาที่พักอยู่ด้วย มหาวิทยาลัย ลอนดอน เป็นต้นแบบของมหาวิทยาลัยที่ให้ผู้อยู่ประจำ (Residential College) โดยเชื่อ ว่า การให้นิสิตนักศึกษามาอยู่ในมหาวิทยาลัย จะได้สัมผัสกับชีวิตความเป็นนิสิตนักศึกษาที่สมบูรณ์ ได้อยู่ในสิ่งแวดล้อมที่ดี ที่จำลองสังคมที่ดีของประเทศชาติมาไว้ในมหาวิทยาลัยแล้ว (วัลภา เทพหัสดิน ณ อยุธยา 2528: 97)

โดยทั่วไปสถาบันอุดมศึกษามักจัดหอพักเพื่อให้ เป็นที่อยู่อาศัยที่มีสิ่งอำนวยความสะดวกสบาย ให้นิสิตนักศึกษาได้อยู่อย่างสบายและปลอดภัย แต่ก็มีหลายสถาบันที่คำนึงถึงความสำคัญของสภาพ- แวดล้อมที่จะมีผลต่อการพัฒนาการของนิสิตนักศึกษา สมควรใช้หอพักเป็น เครื่องมือที่จะพัฒนานิสิต นักศึกษาให้มีคุณภาพตามวัตถุประสงค์ของแต่ละสถาบันที่ได้ระบุไว้ โดยการจัดหอพักให้ เป็นส่วนหนึ่ง ของกระบวนการ เรียนรู้ เพิ่ม เติมจากวัตถุประสงค์ประการแรก

วัตถุประสงค์ของการจัดหอพักที่นักการศึกษาหลายท่านได้กล่าวถึงมีดังนี้

ริเคอร์ (Riker 1971: 510-511) ได้กล่าวถึงวัตถุประสงค์ของการจัดหอพักว่า โดยพื้นฐานก็เพื่อจัดหาเครื่องอำนวยความสะดวกทางกายภาพ เป็นสถานที่ที่น่าอยู่และมีส่วนช่วยสนับสนุนในการศึกษาโดยแบ่งเป็น 4 ประการคือ

1. เพื่อสร้างชุมชนที่มีความเป็นอยู่ที่น่าพอใจ และเป็นระเบียบ ชุมชนเช่นนี้จะมีส่วนทำให้เกิดความสัมพันธ์ระหว่างนิสิตนักศึกษาในหอพักดีขึ้น ส่งเสริมบรรยากาศที่เอื้อต่อการศึกษาและความรู้สึกมีมั่นคงปลอดภัย
2. เพื่อให้ นักศึกษา ได้พัฒนาการที่เหมาะสมกับความเป็นนักศึกษาและเป็นมนุษย์ที่สมบูรณ์
3. เพื่อรักษาสภาพแวดล้อมของศูนย์ศึกษาและอาศัยให้เป็นไปตามธรรมชาติ มีความสัมพันธ์และสนุกสนานกับกิจกรรมในหอพักได้ตลอดเวลา
4. เพื่อจัดประสมการณ์ให้นักศึกษามีความเป็นผู้ใหญ่ที่สมบูรณ์ และปรับปรุงการเรียนให้ประสบความสำเร็จ ผูกให้มีมนุษยสัมพันธ์ โดยต้องมีการจัดให้เป็นกระบวนการที่มีผลต่อการปฏิบัติจริง

วัลลา เทพหัสดิน ณ อยุธยา (2530: 110,) กล่าวว่า มูลเลอร์ (Mueller 1961) ได้วิจัยถึงหอพักต่าง ๆ ในสหรัฐอเมริกา และสรุปว่าหอพักส่วนใหญ่มีวัตถุประสงค์เพื่อให้เป็นที่อยู่อาศัย เพื่อส่งเสริมการศึกษาระดับปริญญา เพื่อพัฒนาบุคคลเพื่อประชาสัมพันธ์ และเพื่อปกครองดูแลวินัยนิสิตนักศึกษา และ ซิฟเฟอร์ด (Sifferd 1958 อ้างถึงใน วัลลา เทพหัสดิน ณ อยุธยา 2530: 112-113) ได้สรุปวัตถุประสงค์ของการจัดหอพักได้ดังนี้

1. เพื่อสร้างสิ่งแวดล้อมทางการศึกษาที่สอดคล้องกับสัมฤทธิ์ผลทางการเรียน
2. เพื่อจัดการและเปิดโอกาสให้ส่งเสริมการมีส่วนร่วมในกลุ่มฝึกฝนประชาธิปไตย
3. เพื่อเอื้อหรือผลักดันให้เกิดสุขนิสัยที่ดีและรักันทนาการ
4. เพื่อหนุนให้เกิดการพัฒนาทักษะทางสังคมทั้งกลุ่มและแต่ละกลุ่ม
5. เพื่อส่งเสริมการปรับตัวเองให้เข้ากับปัญหาในชีวิตประจำวันได้

ส่วนวัตถุประสงค์ที่เน้นทางด้านผลสัมฤทธิ์ทางด้านวิชาการและการพัฒนาเอกลักษณ์

โอลเซน (George R. Olsen อ้างถึงใน วัลลา เทพหัสดิน ณ อยุธยา 2528: 98) ได้ระบุไว้ว่า ทางสถาบันจะพยายามให้ทางหน่วยที่พักอาศัยดำรงรักษาสภาพแวดล้อมของหอพักให้ดำเนินไปตามวัตถุประสงค์หอพักจะให้บริการที่อยู่อาศัยดีเยี่ยม ที่รับประทานอาหารและบริการจากเจ้าหน้าที่ที่มีความสามารถ ตลอดจนมีการให้บริการให้ค่าปรึกษาแนะแนวจากผู้ที่ได้รับการฝึกอบรมมาโดยตรง

สำหรับการจัดโปรแกรมอื่น แพ็ควูด (Packwood 1977: 127) ได้ศึกษาแนวคิดของ นักการศึกษาด้านบุคลากรนิสิตนักศึกษา เช่น Fairchild 1961, 1963; Williamson 1958; Murphy 1969; Riker 1965 และสรุปว่า หอพักนักศึกษาควรวางแผนและจัดโปรแกรมการสอนที่ สนับสนุนการสอนของสถาบัน โปรแกรมที่จัดควรจัดเพื่อส่งเสริมพัฒนาทางด้านสติปัญญา ส่งเสริมการ จัดสภาพแวดล้อม เพื่อให้นักศึกษาเกิดการเรียนรู้ เปิดโอกาสให้นักศึกษาและอาจารย์ได้มีโอกาส ปะทะสัมพันธ์กัน และช่วยให้นักศึกษาเจริญงอกงาม เป็นมนุษย์ที่สมบูรณ์ และควรจัดให้มีการส่งเสริมด้าน สุขภาพอนามัยและความปลอดภัยให้นักศึกษา นอกจากนี้ความเป็นศูนย์นันทนาการและที่พักผ่อนของ นิสิตศึกษาด้วย

สำหรับวัตถุประสงค์ของหอพักของสถาบันอุดมศึกษาในประเทศไทยจะมีวัตถุประสงค์ ของการจัดหอพักไว้ต่าง ๆ กัน เช่น

จุฬาลงกรณ์มหาวิทยาลัย จัดตั้งหอพักสำหรับนิสิต โดยมีวัตถุประสงค์ดังนี้

1. เพื่อให้นิสิตได้อยู่ร่วมกันในที่พักที่มีบรรยากาศเอื้อต่อการศึกษา
 2. เพื่อฝึกฝนให้นิสิตรู้จักการอยู่ร่วมกัน เคารพสิทธิซึ่งกันและกัน มีน้ำใจ มีความสามัคคี มีความรับผิดชอบต่อตนเองและต่อส่วนรวม และสามารถดำเนินชีวิตในมหาวิทยาลัยได้อย่างถูกต้อง
 3. เพื่อเปิดโอกาสให้นิสิตต่างคณะซึ่งมีพื้นความรู้และความสนใจแตกต่างกัน ได้แลกเปลี่ยน ความรู้ ความเข้าใจ และความคิดเห็นซึ่งกันและกัน
 4. เพื่อช่วย เหลือนิสิตที่มีที่พักไม่สะดวกต่อการศึกษา
 5. เพื่อช่วย เหลือนิสิตที่มีภูมิลำเนาอยู่ต่างจังหวัดและไม่มีที่พักอาศัยในกรุงเทพมหานคร
- (จุฬาลงกรณ์มหาวิทยาลัย 2530: 1-2)

สำหรับวัตถุประสงค์ของการจัดหอพักนักศึกษาของวิทยาลัยครูมีวัตถุประสงค์ดังนี้

1. เพื่ออำนวยความสะดวกในด้านที่พักอาศัยแก่นักศึกษาที่มีภูมิลำเนาอยู่ต่างจังหวัด และ ผู้ที่ไม่มีที่พักอาศัยอยู่ใกล้บริเวณสถานศึกษา
2. เพื่อฝึกอบรมนักศึกษาให้รู้จักการใช้ชีวิตร่วมกันในด้านการทำงานอย่างมีระเบียบ ความสามัคคี ความรับผิดชอบต่อตนเองและส่วนรวมและความมีวินัยในตนเอง
3. เพื่อให้นักศึกษาได้ร่วมทำกิจกรรมต่าง ๆ ที่เสริมสร้าง เจตคติที่ดีต่อวิชาชีพครูและ วิชาชีพอื่น ๆ รวมถึงการพัฒนาบุคลิกภาพที่เหมาะสมที่จะออกไปประกอบอาชีพดังกล่าว (สายหยุด จำปาทอง : สัมภาษณ์)

วัตถุประสงค์ของการจัดหอพักของสถาบันอุดมศึกษาไทยในปัจจุบัน จะเห็นว่าไม่แตกต่างจากวัตถุประสงค์ของการจัดหอพักของต่างประเทศมาก ในด้าน เน้นหอพัก เป็นที่พักอาศัย และเป็น ที่ที่จะส่งเสริมพัฒนาการของแต่ละบุคคล ส่งเสริมให้นิสิตนักศึกษารู้จักใช้ชีวิตร่วมกับบุคคลอื่นในสังคม แต่สิ่งที่หอพักของสถาบันอุดมศึกษาในประเทศไทยยังไม่ได้จัดให้มีขึ้นคือ โปรแกรมการศึกษาต่าง ๆ ที่หอพักในต่างประเทศจัดให้กับนิสิตนักศึกษา

แม้ว่าวัตถุประสงค์ในการจัดหอพักนักศึกษาจะระบุไว้เพื่ออำนวยความสะดวกด้านที่อยู่อาศัย และเพื่อประโยชน์ทางการศึกษา ตลอดจนส่งเสริมการอยู่ร่วมกันของนักศึกษา หอพักจะไม่เกิดประโยชน์แก่นักศึกษา ถ้าไม่มีการนำเอาวัตถุประสงค์ไปปฏิบัติ ที่สำคัญคือวัตถุประสงค์จะต้องชัดเจน และง่ายต่อการเข้าใจ เพื่อใช้เป็นแนวทางสำหรับการแก้ปัญหาต่าง ๆ ที่เกี่ยวกับหอพักอย่างมี เหตุผล นอกจากนี้วัตถุประสงค์ควรมาจากความเห็นร่วมกันของนิสิตนักศึกษา อาจารย์ และผู้บริหาร จึงจะได้รับการยอมรับและสนับสนุนจากบุคคลเหล่านั้น ซึ่งจะส่งผลให้การดำเนินงานในหอพัก สนองตอบต่อวัตถุประสงค์ที่ตั้งไว้ได้อย่างมีประสิทธิภาพ (Knowles 1970: 349)

ตอนที่ 2 ประเภทของหอพักนักศึกษา

ส่วน คอร์ฟ และ นอร์ตัน (Korff and Norton 1977: 740) กล่าวว่าในช่วงกลางปี ค.ศ. 1970 ในสหรัฐอเมริกาได้แบ่งหอพักเป็น 3 ประเภทคือ

1. หอพักขนาดใหญ่หรือหอพักรวม (Large dormitories or dormitory complexes) เป็นหอพักที่สามารถจุนักศึกษาได้ 100-1,000 คน ห้องที่จัดมี 3 ประเภทคือห้อง สำหรับ 2 คน ห้องเดี่ยว และห้องรวมที่จุนักศึกษาได้ 6-8 คน ในหอพักนี้มีห้องรับประทานอาหาร ขนาดใหญ่ และมีบริเวณพักผ่อนและห้องสำหรับอ่านหนังสือ หอพักประเภทนี้สถาบันจะเป็นผู้จัด
2. กลุ่มบ้านเล็ก ๆ (Small-group houses) คือ หอพักภราดรภาพ (Fraternity) และหอพักนิษฐภาพ (Sorority) หอพักประเภทนี้เป็นหอพักเก่าวิทยาลัยและมหาวิทยาลัยจะมี ส่วนในการดำเนินการอยู่ ส่วนหอพักใหม่สมาคมศิษย์เก่า เป็นผู้ดำเนินการเอง หอพักนี้เป็นหอพัก สำหรับนักศึกษาที่มีฐานะดี ในหอพักจะมีนักศึกษาประมาณ 25-50 คน การจัดการศึกษาในหอพักนี้ จะประสบความสำเร็จมากที่สุด และเป็นหอพักที่เกิดขึ้นมาจากการเสียสละเพื่อสังคมอย่างสูง

3. ห้องชุดในบ้านเช่า (Apartments) เป็นห้องเช่าสำหรับนักศึกษาที่แต่งงานแล้วจะอยู่กับเป็นครอบครัว ไม่มีการจัดโปรแกรมการศึกษาในที่พักประเภทนี้ และแต่ละห้องพักก็มีลักษณะแตกต่างกันเล็กน้อย

ในสถานศึกษาจะมีหอพักหลายประเภท นักศึกษาสามารถเปลี่ยนที่พักจากประเภทหนึ่งไปอยู่อีกประเภทหนึ่งก็ได้

สำเนาวี ชจรศิลป์ (2525) ได้รวบรวมประเภทของหอพักไว้ 10 ประเภท คือ

1. Dormitory เป็นหอพักแบบแรก มีขนาดเล็ก และสร้างขึ้นเพื่อใช้เป็นที่อยู่อาศัยและอบรมระเบียบวินัยนักศึกษา

2. Residential Hall เป็นหอพักขนาดใหญ่มาก มีบุคลากรรับผิดชอบอยู่สองฝ่าย คือฝ่ายที่พักและอาหาร กับฝ่ายที่ปรึกษาซึ่งคอยให้คำปรึกษาแนะนำและร่วมกิจกรรมกับนักศึกษาเพื่อพัฒนานักศึกษาทางด้านสังคม ร่างกาย จิตใจ

3. Fraternity เป็นหอพักนักศึกษาชายที่เป็นพวกมีฐานะดี มีตระกูล พวกนี้จะปกครองกันเอง มีการอบรมมารยาทระเบียบวินัย เน้นการเป็นผู้ดีและการมีผลการเรียนที่ดี รุ่นพี่จะคอยดูแลช่วยเหลือด้านการเรียนของรุ่นน้อง มีธรรมเนียมประเพณีในหอพักกันเอง ซึ่งส่งเสริมทักษะในการเข้าสังคม มักมีผู้ใหญ่ดูแล 1 คน

4. Sorority เป็นหอพักนักศึกษาหญิง ซึ่งมีรูปแบบและแนวทางแบบเดียวกับหอพักแบบ Fraternity

5. Cooperative house เป็นหอพักของนักศึกษาชายากจน ทุกคนต้องร่วมกันรับผิดชอบหน้าที่ต่าง ๆ ในหอพัก ดูแลกันเอง มีระบบแบ่งงานกันทำ

6. Coeducational housing เป็นหอพักที่จัดแบบสหเพศคือมีทั้งนักศึกษาหญิงและนักศึกษาชาย ในหอพักเดียวกัน ใช้โรงอาหาร ห้องสมุด และบริเวณต่าง ๆ ด้วยกัน แต่นักศึกษาหญิง-ชายจะไม่อยู่ร่วมกันห้องเดียวกัน และกรีนลีฟ (Greenleaf 1970: 205) กล่าวว่านอกจากมีบริการด้านต่าง ๆ แล้วยังมีคณะกรรมการดำเนินการจัดกิจกรรมและโปรแกรมต่าง ๆ สำหรับนักศึกษาอีกด้วย

7. Residential College เป็นหอพักขนาดใหญ่ มีตึก 3-4 หลังติด ๆ กัน เป็นที่ตั้งของคณะวิชา ในตึกจะมีห้องเรียน ห้องสมุด ห้องทำงานอาจารย์ ห้องพักอาจารย์ ห้องพักนักศึกษา และที่รับประทานอาหารร่วมกัน

8. University Apartment เป็นอาคารห้องแถวสองชั้น สำหรับนักศึกษาที่มีครอบครัว เช่าอยู่อาศัย โดยเสียค่าเช่าในราคาถูกลงกว่า apartment เอกชน

9. Off-campus Housing เป็นที่พำนักนอกเขตมหาวิทยาลัย เป็นของเอกชน

10. Living-Learning Center เป็น Residential Hall ขนาดใหญ่มีนักศึกษาชายและหญิงอยู่ร่วมกันแบบ Coeducational Housing มีชั้นเรียน ห้องฝึกงาน ห้องสมุด ห้องทำงานอาจารย์อยู่ในอาคารนั้นด้วย นักศึกษาจะเป็นผู้ดำเนินการกิจกรรมเองทุกอย่าง โดยมีผู้ใหญ่เป็นผู้แนะนำช่วยเหลือ

ส่วน วิลลา เทพหัสดิน ณ อยุธยา (2530: 113-114) ได้แบ่งหอพักเป็นประเภทใหญ่ 2 ประเภท คือ หอพักที่มหาวิทยาลัยจัดดำเนินการและหอพักเอกชน หอพักที่มหาวิทยาลัยจัดให้โดยสากล แบ่งออกเป็น 4 ประเภทคือ

1. ประเภทห้องพักและอาหาร หมายถึง ลักษณะหอพักที่จัดแบ่งเป็นห้อง ๆ ให้นิสิตนักศึกษาอยู่โดยมีเครื่องเรือนที่จำเป็น เช่น โต๊ะ เก้าอี้ ตู้ เตียง ที่นอน หมอน ปลอกหมอน ผ้าปูที่นอน บริการความสะอาด และบริการอาหารให้ด้วย บางแห่งก็อาจจะไม่มีบริการอาหารหรือบริการทำความสะอาด แล้วแต่อัตราที่กำหนด

2. ประเภทห้องชุด หอพักประเภทนี้มักสร้างขึ้น เพื่อให้นิสิตนักศึกษาคณะที่มีครอบครัว และนำครอบครัวมาอยู่ด้วยในขณะศึกษา จึงจำเป็นต้องมีห้องรับแขก ห้องครัว ห้องนอน ห้องน้ำ และห้องอื่น ๆ ความสมควร หอพักประเภทนี้ไม่มีบริการอาหาร เพราะถือว่าห้องชุดแต่ละชุดมีครัวของตนเองอยู่แล้ว

3. ประเภทช่วยกันทำงาน บางมหาวิทยาลัยมีนโยบายฝึกให้นิสิตนักศึกษารับผิดชอบฝึกการ เป็นพ่อบ้านแม่บ้าน ดังนั้นจึงเปิดโอกาสให้นิสิตนักศึกษากลุ่มละประมาณ 10 คน อยู่ในหอพักเล็ก ๆ ซึ่งจัดเป็นบ้าน 1 หลัง มีครัว ห้องรับแขก ห้องน้ำ มีเคอร์ฟิวและน้ำแต่ละห้อง ผู้ที่มหาวิทยาลัยรับเช่าอยู่ในหอพักประเภทนี้จะต้องช่วยกันทำความสะอาด ช่วยกันทำอาหาร โดยมีเวรทำงาน อุณหภูมิเรียบร้อย ค่าใช้จ่าย ค่าน้ำ ค่าไฟ ค่าอาหาร และค่าเช่าบ้านเฉลี่ยกันออกแต่ละเดือนไป ผู้ที่อยู่

ประเภทนี้จะต้องทำงานบ้านของตนเอง ค่าใช้จ่ายจะถูกกว่าการอยู่ประเภทห้องพัก แต่จะต้องเสียเวลาทำความสะอาดบ้าน ห้องน้ำ ล้างชาม ซักผ้า ซักตัวเอง มหาวิทยาลัยไม่มีคนควบคุมดูแลวางระเบียบไว้ และสามารถตรวจสอบได้เป็นครั้งคราวอีกด้วย

4. หอพักประเภทบ้านเคลื่อนที่ ในต่างประเทศนิยมบ้านเคลื่อนที่ที่จัดทุกสิ่งทุกอย่าง กระจัดครัด ประหยัดเนื้อที่ สามารถบรรจุห้องรับแขก ห้องครัว ห้องน้ำ ห้องนอนไว้ในบ้านสี่เหลี่ยม ผืนผ้าเล็ก ๆ บ้านเหล่านี้เหมาะสมสำหรับนิสิตนักศึกษาระดับบัณฑิต เพราะมีที่อยู่เป็นเอกเทศ จำลองแบบบ้านเคลื่อนที่แต่ไม่มีล้อและมีความเป็นส่วนตัวอยู่มาก

สำหรับหอพัก เอกชนนั้นจัดให้ในลักษณะของมหาวิทยาลัย แต่อาจจะมิประเภทให้เช่าห้องอาศัยในบ้้าเช่าของตนเอง ให้เช่าบ้านทั้งหลัง หรือให้เช่าห้องชุดก็ได้แล้วแต่เจ้าของที่จะจัดในต่างประเทศ โดยเฉพาะอย่างยิ่งในสหรัฐอเมริกาอาจจะมีหอพักประเภทสังคม เกียรติยศคือ พวกบ้านที่เรียกชื่อเป็นอักษรกรีกต่าง ๆ ซึ่งจะมีสมาชิกทั่วประเทศ และมีกฎเกณฑ์พิเศษในการเข้าพักในหอพัก

กล่าวโดยสรุป ประเภทของหอพักนักศึกษาจะมีตั้งแต่ขนาดใหญ่ที่สามารถบรรจุนักศึกษาได้จำนวนมาก มีการจัดบริการสวัสดิการและกิจกรรมภายในหอพักให้นักศึกษาอย่างเหมาะสม ส่วนหอพักขนาดเล็กที่จัดให้กับนักศึกษาที่มีฐานะค่อนข้างดีซึ่งจะมีจำนวนนักศึกษาประมาณ 25-50 คน ที่พักอยู่ร่วมกัน ความเป็นอยู่ค่อนข้างสะดวกสบาย และเป็นพวกที่เรียนอยู่ในเกณฑ์ดี แต่หอพักสำหรับนักศึกษาที่มีฐานะการเงินไม่ค่อยดี จะต้องช่วยกันทำงานภายในหอพักและเฉลี่ยค่าใช้จ่ายกันเอง ฤแลตนเองด้วย สำหรับนักศึกษาที่มีครอบครัวแล้วก็จะ เป็นหอพักแบบห้องชุด ที่มีเครื่องใช้ที่จำเป็นให้ นอกจากหอพักดังกล่าวแล้วยังมีหอพักเอกชนที่ไม่ได้อยู่ในความควบคุมของสถาบันบริการให้นักศึกษาอีกด้วย หอพักดังกล่าวนี้จะจัดบริการสวัสดิการและกิจกรรมแตกต่างกันไปตามประเภทของหอพัก และมุ่งพัฒนานักศึกษาของสถาบันอย่างดียิ่ง

จุฬาลงกรณ์มหาวิทยาลัย



ตอนที่ 3 งานบริการสวัสดิการและการจัดกิจกรรมภายในหอพัก

องค์ประกอบที่สำคัญที่จะช่วยพัฒนานักศึกษาหอพักให้ เป็นไปตามวัตถุประสงค์ของการจัดหอพักแต่ละสถาบันได้นั้นจะต้องมีส่วนประกอบของการจัดบริการ สวัสดิการและการจัดกิจกรรมภายในหอพักดัง เช่น แฟร์ชิลด์ (Fairchild 1970: 198-201) ได้กล่าวถึงองค์ประกอบของการจัดหอพักว่ามี 3 ประการคือ three "P" S ซึ่งประกอบไปด้วย

1. Physical Plant คือ สถานที่พักอาศัยซึ่งจัดสรรและคุ้มครอง สำหรับผู้อาศัยคือ อาจารย์นักศึกษาและทรัพย์สินสมบัติของเขา พร้อมทั้งสิ่งอำนวยความสะดวกทั้งในด้านเครื่องมือที่ทันสมัย เช่น เครื่องซักผ้า เครื่องอบผ้า โทรทัศน์ และค่านโยบายการ
2. People คือ ผู้พักอาศัยอยู่ในหอพัก การจัดหอพักจึงต้องคำนึงถึงบุคคลที่อาศัยอยู่ในหอพัก โดยพยายามให้ความช่วยเหลือสนับสนุน และสิ่งทีควรสนใจต่อการจัดหอพักกับตัวบุคคลก็คือ การเปลี่ยนแปลงของบุคคลที่พักอาศัยมีมากน้อยเพียงใด และลักษณะของสภาพแวดล้อมจะช่วยเปลี่ยนแปลงบุคคลได้มากน้อยเพียงใด ซึ่งอาจจะทำได้โดยการประเมินผล
3. Pursuits คือ กิจกรรมของผู้พักอาศัยซึ่งทางหอพักควรจะได้สร้างบรรยากาศในการจัดกิจกรรมต่าง ๆ ด้วย

ส่วน ริเคอร์ (Riker 1971: 510-518) ได้กล่าวถึงองค์ประกอบในการจัดหอพักให้ประสบความสำเร็จว่าประกอบไปด้วย

1. วัตถุประสงค์ (Purposes) โดยทั่วไปวัตถุประสงค์ของการจัดหอพักก็ เพื่อจัดหาสิ่งอำนวยความสะดวกให้กับนักศึกษา ทำให้หอพักเป็นสถานที่น่าอยู่ และเอื้อต่อการศึกษามากยิ่งขึ้น
2. โปรแกรมที่จะสอนในหอพัก (Planned course of action) โดยเตรียมประสานงานกับหน่วยบริการภายในหอพัก เพื่อให้โปรแกรมที่จัดให้นั้นช่วยเสริมทางด้านวิชาการมากยิ่งขึ้น
3. ทีมงาน (Staff) โดยทั่วไปรู้จักกันในลักษณะผู้ให้คำปรึกษาและนักวิชาการทางการศึกษา เพื่อเตรียมบริการนักศึกษาในหอพักทั้งทางด้านให้คำปรึกษาในด้านวิชาการ และปัญหาต่าง ๆ นอกจากนี้ยัง เป็นผู้บริหารงานภายในหอพักด้วย

4. เครื่องอำนวยความสะดวกทางกายภาพ (Physical facilities) เช่น การจัดห้องพักอย่างเหมาะสมกับระดับของนักศึกษา สภาพแวดล้อมที่ดีของหอพัก ห้องน้ำห้องส้วมมีเพียงพอ มีเครื่องมือที่ทันสมัยภายในหอพักซึ่งถือว่าเป็นการให้บริการให้กับผู้พักอาศัยอยู่ในหอพัก จากคำกล่าวของ แฟร์ไชลด์ (Fairchild) และริเคอร์ (Riker) พอประมวลได้ว่า งานบริการสวัสดิการและการจัดกิจกรรมภายในหอพัก เป็นองค์ประกอบที่สำคัญส่วนหนึ่งในการจัดหอพัก ดังจะกล่าวในรายละเอียด เป็นสองส่วนดังนี้

ก. งานบริการและสวัสดิการ

หอพักที่ดีจะต้องสนองความต้องการทั้งทางด้านร่างกายและจิตใจของนิสิตนักศึกษา ที่อาศัยอยู่ในหอพักให้ความปลอดภัย ถูกสุขลักษณะ และควรมีสิ่งอำนวยความสะดวก เครื่องมือ เครื่องใช้ต่าง ๆ เช่น เครื่องซักผ้า โทรทัศน์ โทรทัศน์ เครื่องจำหน่ายอาหารว่างและเครื่องดื่ม ไว้บริการ ริเคอร์ (Riker 1971: 512) กล่าวว่า การจัดห้องพักควรจัดให้เหมาะสมกับระดับของนิสิตนักศึกษา สำหรับนิสิตนักศึกษาชั้นปีที่ 1 และปีที่ 2 ในห้องรวมควรอยู่ประมาณห้องละ 4-8 คน ส่วนนิสิตนักศึกษาในชั้นปีที่ 3 และปีที่ 4 ควรอยู่ในห้องเดี่ยวห้องละ 2-4 คน แต่ละห้องควรมีห้องน้ำ ห้องส้วม และมีห้องอ่านหนังสือ ถ้านิสิตนักศึกษาสนใจที่จะทำครัวก็ควรจัดให้เป็นสัดส่วน และมีตู้เย็นเล็ก ๆ ไปด้วย สำหรับนิสิตนักศึกษาในระดับปริญญาโทที่ยังไม่แต่งงาน มักชอบอยู่ในห้องเดี่ยวที่มีห้องน้ำอยู่ในห้องพักด้วย ส่วนแพ็ควูด (Packwood 1977: 133) กล่าวว่าหอพักควรเป็นอาคารที่ยืดขยาย เปลี่ยนแปลงได้ มีสิ่งอำนวยความสะดวกครบครัน ลักษณะหอพักจะต้องมีการปรับแต่งได้ เช่น มีผาผนังที่เคลื่อนย้ายได้ และเฟอร์นิเจอร์ที่ไม่ติดผนัง เพื่อเปิดโอกาสให้นักศึกษาจัดห้องได้อย่างอิสระ นอกจากนี้หอพักยังควรอยู่ในทำเลที่เหมาะสม สะดวกแก่การไปมา อยู่ใกล้สถานศึกษา ไม่อยู่ในแหล่งเสื่อมโทรม โรงงาน หรือสถานเริงรมย์ ภายในหอพักกว้างขวางพอสมควร มีที่พักผ่อนหย่อนใจ ภายในหอพักมีอากาศถ่ายเทได้สะดวก แดดส่องได้ มีห้องน้ำที่สะอาด และเพียงพอแก่ผู้พัก (อิสระ ปิ่นชูด 2515: 16-17)

ทองเวียน อมรัชกุล (2525: 53) เสนอว่า หอพักจะต้องจัดให้มียาสามัญประจำบ้าน ห้องรับแขก ห้องนั่งเล่นพร้อม เครื่องรับวิทยุ โทรทัศน์ หนังสือพิมพ์ และน้ำดื่ม มีห้องเล่นกีฬาของหอพัก ซึ่งมีอุปกรณ์ครบครัน ห้องสมุดประจำหอพักก็มีหนังสือของหอพัก ที่จะใช้ในการค้นคว้าได้พอสมควร หน่วยงานอื่น ๆ เช่น ศูนย์การให้คำปรึกษา ก็ควรจะได้จัดสำนักงานสาขามาประจำอยู่ในหอพัก เพื่อให้บริการแก่นิสิตในหอพักด้วย ควรจัดให้มีโครงการการศึกษาและทำงาน (work study program)

เพื่อช่วยนิสิตนักศึกษาที่มีความจำเป็นในเรื่องการเงิน รวมทั้งเป็นที่ฝึกงานของนิสิตนักศึกษาด้วย ทางด้านบริการอาหารหอพักต้องรับประกันด้านความสะอาด อุกุณามัย ผู้ประกอบอาหาร เครื่องมือ เครื่องใช้ในการประกอบอาหารถูกสุขลักษณะ

ส่วนวัลลภา เทพหัสดิน ณ อยุธยา (2528: 98) กล่าวว่าหอพักควรจัดให้สวยงาม เป็นระเบียบ สะอาดมีของใช้ที่ดี สวยงาม เสริมรสนิยมที่ดีมีระเบียบกฎเกณฑ์ที่ให้ทุกคนเคารพ มีความสะดวกสบายสนับสนุนความเป็นตัวของตัวเองได้อย่างดี และ จักรูญ ณ ระนอง (2531: 5) ได้เสนอให้หอพักนิสิตนักศึกษาจัดสภาพแวดล้อมด้านกายภาพ เช่น ห้องน้ำ ห้องส้วม ห้องทรีกิจกรรม ห้องอ่านหนังสือ ห้องนอน โคะ เคียง โรงอาหาร ที่นั่งเล่น สนามกีฬาจะต้องจัดให้สะอาดสวยงามตามควรแก่สภาพ และให้เกิดความเหมาะสมที่จะเอื้ออำนวยให้เกิดบรรยากาศทางการศึกษาไม่ให้เกิดพัฒนาการไปในทางที่ไม่ดี และไม่ขัดขวางต่อการพัฒนาการที่เหมาะสม ส่วนสภาพแวดล้อมด้านชีวภาพ ได้แก่ เพื่อนร่วมห้อง เพื่อนร่วมหอ คณะกรรมการโรง พุทธิกรรมของ คนเองและ เพื่อนร่วมหอจะต้องมีอิสรภาพ เสรีภาพที่พอเหมาะไม่มากจนถึงขั้นทำลาย เสรีภาพของ ผู้อื่นหรือเกิดความเสียหายแก่ผู้อื่น นอกจากนี้ จีรวัดน์ วิริงกร (2529: 46-47) ได้กล่าวถึง การจัดการบริการในหอพักว่า การจัดการบริการในหอพักจะต้องคำนึงถึง เป้าหมายในการใช้หอพักเป็น เครื่องมือในการพัฒนานิสิตนักศึกษาให้มีความ เจริญเติบโตตามศักยภาพของตน ดังนั้น การจัดการบริการ ต่าง ๆ ภายในหอพักของสถาบัน ควรจะจัดให้มีบริการดังต่อไปนี้

1. การจัดที่พักรู้ให้เหมาะสม สะดวกสบาย สะอาด และปลอดภัย การบริการด้าน สาธารณูปโภค จะต้องพอเพียงกับความต้องการใช้
2. การจัดสภาพแวดล้อมที่เอื้ออำนวยต่อการพักอาศัยที่สุขสบายทั้งกายและใจ ตลอดจน ส่งเสริมบรรยากาศทางการศึกษาคด้วย
3. มีการซ่อมแซมบำรุงรักษาอยู่เสมอ เพื่อให้สามารถใช้งานได้ตลอดเวลา
4. จัดให้มีบริการด้านโภชนาการ โดยควบคุมมาตรฐานอาหารให้อุกุณามัย และ ราคาถูก
5. แต่ละหอพัก ควรมีบริการด้านรักษาพยาบาล หรือจัดตั้งหน่วยพยาบาลขึ้น โดยมี แพทย์ พยาบาล และยาสามัญประจำบ้านอย่างพอเพียง

015406

6. จัดให้มีบริการด้านกีฬาและนันทนาการ เพื่อช่วยผ่อนคลายความเครียดจากการเรียน และปัญหาส่วนตัวของนักศึกษา
7. จัดให้มีบริการให้คำปรึกษา เพื่อช่วยแนะนำและให้คำปรึกษาแก่นักศึกษานิเทศศึกษา
8. จัดบริการเกี่ยวกับการศึกษา เพื่อช่วย เสริมบรรยากาศด้านการเรียนการสอนในมหาวิทยาลัย เพื่อพัฒนาให้นักศึกษามีสัมฤทธิ์ผลทางการเรียนดีขึ้น
9. การจัดบริการด้านศาสนาอันจะทำให้นิเทศศึกษานิเทศศึกษาได้ประกอบพิธีกรรมทางศาสนา และจัดบริการด้านศิลปวัฒนธรรม อันจะทำให้นักศึกษาเกิดความ เข้าใจตนเอง เข้าใจเอกลักษณ์ของชาติ ซึ่งจะนำไปสู่การ เกิดค่านิยมในสังคม

จะพบว่างานบริการและสวัสดิการมีความสำคัญต่อนักศึกษานิเทศศึกษาหอพัก เป็นอย่างยิ่ง ซึ่งหอพักจะต้องจัด เตรียมให้พร้อมที่จะ เอื้ออำนวยความสะดวกแก่นักศึกษานิเทศศึกษา เพราะเมื่อสภาพแวดล้อมดีแล้วก็จะส่งผลถึงการพัฒนาในด้านอื่น ๆ ดีขึ้นด้วย

ข. งานกิจกรรมในหอพัก

วิลเลียมสัน (Williamson E.G. 1961: 3) ได้กล่าวว่า "งานกิจกรรมนิเทศศึกษานิเทศศึกษาเป็นศูนย์กลางของกระบวนการอุดมศึกษา ในการพัฒนานิเทศศึกษานิเทศศึกษาแต่ละคนให้เป็นคนที่สมบูรณ์" ดังนั้นการจัดกิจกรรมภายในหอพักนิเทศศึกษานิเทศศึกษาจึงถือว่าเป็นสิ่งที่จะพัฒนานิเทศศึกษานิเทศศึกษาในหอพักให้มีความสมบูรณ์ตามที่สถาบันการศึกษาแต่ละแห่งต้องการจะพัฒนาในด้านต่าง ๆ การจัดกิจกรรมภายในหอพักควรมีส่วน เสริมสร้างบรรยากาศทางวิชาการ โดยมีองค์ประกอบสำคัญ คือ อาจารย์ หอสมุด ห้องเรียน การแสดง การอภิปรายและการจัดนิทรรศการ เป็นต้น การไปศึกษาดูงานจากสถาบันอื่นหรือการเชิญบุคคลภายนอก เข้ามาสังเกตและแสดงความคิดเห็นด้วยก็จะ เป็นแนวทางในการพัฒนาและปรับปรุงการจัดกิจกรรมให้เหมาะสมอยู่เสมอ แฟร์ไชลด์ (Fairchild 1970: 201) กล่าวว่ากิจกรรมที่จัดขึ้นควร เป็นกิจกรรมที่มีคุณค่าและนอกเหนือไปจากสิ่งที่นิเทศศึกษานิเทศศึกษาได้เรียนในชั้น เรียนกิจกรรมดังกล่าวนี้หมายถึง กิจกรรมที่ทางสถาบันจัดให้นิเทศศึกษานิเทศศึกษา และส่วนที่ส่งเสริมให้นิเทศศึกษานิเทศศึกษาจัดกันเอง โดยมีอาจารย์ที่ทำหน้าที่เกี่ยวกับหอพักดูแลและให้คำปรึกษา

จำรูญ ณ ระนอง (2531: 7) ได้กล่าวถึงการจัดกิจกรรมในหอพักว่า กิจกรรมในหอพักที่จัดขึ้น ต้องสามารถพัฒนาการ เป็นผู้นำ ผู้ตามที่ดี เสริมให้นิสิตมีความรับผิดชอบต่อนตนเอง ส่วนรวมและสังคม กิจกรรมบางส่วนที่กรรมการนิสิตไม่สามารถเป็นผู้จัด ทางหอพักเป็นผู้จัดให้โดย นิสิตมีส่วนร่วมในการดำเนินงาน เพื่อให้นิสิตได้เกิดการเรียนรู้การปฏิบัติงาน กิจกรรมใดที่ทาง กรรมการหอพักนิสิตสามารถจัดทางหอพักควรให้การสนับสนุน รวมทั้งให้ค่าปรึกษาแนะนำ ซึ่งแบ่ง เป็น 2 ประเภทคือ

1. กิจกรรมที่ทางหอพักจัดให้ เช่น การปฐมนิเทศ ปัจฉิมนิเทศ อบรมเกี่ยวกับการ พัฒนาบุคลิกภาพ ศิลปธรรม จริยธรรม อบรมเชิงปฏิบัติการเกี่ยวกับการบริหารองค์กรแก่กรรมการ นิสิตหอพัก หากสามารถให้กรรมการนิสิตได้มีส่วนร่วมสนับสนุน เพื่อจะได้ให้กรรมการนิสิตได้ เกิดการ เรียนรู้การปฏิบัติงาน ค่าเนื้องานในแต่ละชั้นตอน อันจะเกิดแก่กรรมการนิสิตหอพักและนิสิตในหอพัก

2. กิจกรรมที่กรรมการนิสิตหอพักเป็นผู้จัด เช่น โต้วาทิ กีฬา รื่นเรียงสังสรรค์ เขียว คนตรี บริการสังคม บำเพ็ญประโยชน์ พัฒนาหอพักและมหาวิทยาลัย กิจกรรมที่เสริมสร้าง จริยธรรมแก่นิสิตหอพัก ศิลปวัฒนธรรมด้านต่าง ๆ เช่น ไหว้ครู สงกรานต์ ลอยกระทง ปีใหม่ การ เป็นตัวแทนของมหาวิทยาลัยในการ เข้าร่วมกิจกรรมสำคัญ ๆ ของมหาวิทยาลัย รวมทั้งกิจกรรม เสริมหลักสูตรทางด้านวิชาการ เช่น การจัดให้มีการติวในบางวิชา เชิญวิทยากรมาให้ความรู้ทาง วิชาการ จัดทัศนศึกษา เป็นต้น สิ่งเหล่านี้ทางหอพักควรให้การสนับสนุนเต็มที่

นอกจากนี้ วัลลภา เทพหัสดิน ณ อยุธยา (2525: 101-103) ยังได้กล่าวถึง กิจกรรมที่อาจจัดขึ้นในหอพัก เพื่อพัฒนานิสิตนักศึกษาในด้านต่าง ๆ ดังนี้

1. กิจกรรมส่งเสริม การรับผิดชอบร่วมกัน และฝึกความเป็นประชาธิปไตย ซึ่งหอพักควรจะสนับสนุนให้มีการ เลือกคณะกรรมการนิสิตนักศึกษาประจำหอพัก เพื่อจะได้ช่วยกัน ดูแลความเป็นอยู่ของสมาชิกภายในหอพัก มีการประชุมปรึกษาหารือที่จะจัดกิจกรรมต่าง ๆ ในหอพัก

2. กิจกรรมส่งเสริมการศึกษา หอพักควรจัดอุปกรณ์และสถานที่สำหรับ เล่นกีฬา ไว้ให้ เช่น จัดห้องสำหรับฝึกกายบริหาร กิจกรรมเข้าจังหวะ โดยมีอุปกรณ์ เครื่องบันทึกเสียงให้ ยืม ควรมีสนาบเทนนิส สนาบเบสบอล วอลเลย์บอลไว้ให้นิสิต นักศึกษาได้มีโอกาสออกกำลังกาย

3. กิจกรรมส่งเสริมวิชาการ หอพักอาจจัดห้องสำหรับศึกษา มีห้องสมุดที่มีหนังสือที่จำเป็นไว้สำหรับนิสิตนักศึกษามาอ่าน มกททำการบ้าน นอกจากสถานที่ที่ควรจัดให้เอื้ออำนวยต่อการเรียนการสอนให้ศึกษาแล้ว กิจกรรมส่งเสริมวิชาการอาจจัดได้ในรูปแบบต่าง ๆ กันดังนี้

3.1 เชิญวิทยากรมาพูดในหัวข้อต่าง ๆ ที่จะมีประโยชน์ต่อนิสิตนักศึกษาในหอพัก

3.2 สอนซ่อมเสริม ในวิชาการที่นิสิตนักศึกษาอ่อน ซึ่งอาจจะให้อาจารย์มาสอนให้หรืออาสาสมัครนิสิตนักศึกษาสอนกันเอง

3.3 เปิดโทรทัศน์วงจรปิด ในการปรากฏตัวของอาจารย์พิเศษหรืออาจารย์ประจำ ซึ่งเป็นเรื่องที่สำคัญ น่าสนใจ ก็จัดเป็นกิจกรรมที่จะให้นิสิตนักศึกษาได้พัฒนาความรู้ความติดตามไปด้วย

3.4 ห้างวิทยุหรือโทรทัศน์การศึกษา สถานีที่มีเครื่องส่งวิทยุภายในอาจจัดรายการการศึกษาทางวิทยุให้นิสิตนักศึกษาฟัง เป็นการส่งเสริมการเรียนรู้ในรูปแบบที่ต่างออกไป

3.5 สนทนาวิชาการ จัดรายการสนทนาทางวิชาการ ซึ่งเป็นกิจกรรมระหว่างอาจารย์กับนิสิต ทำให้อาจารย์ใกล้ชิดและเข้าใจนิสิตนักศึกษามากขึ้น

3.6 กิจกรรมเอกสารประกอบวิชาการ เป็นกิจกรรมที่สนับสนุนให้นิสิตนักศึกษาได้ค้นคว้า หรือสรุปเรื่องราวที่ศึกษามาทำเป็น เอกสารประเภทจุลสาร สำหรับเผยแพร่แก่ผู้ที่ต้องการ เอกสารควรจะช่วยออกค่าใช้จ่ายในการทำจุลสารด้วย

4. กิจกรรมส่งเสริมศิลปวัฒนธรรม เป็นกิจกรรมที่จะช่วยให้นิสิตนักศึกษาได้แสดงออกในความสามารถพิเศษเฉพาะตัว ซึ่งกิจกรรมที่อาจจัดในหอพัก คือ

4.1 กิจกรรมดนตรี จัดให้มีการแสดงดนตรีไทย ดนตรีสากลเป็นครั้งคราว เพื่อให้นิสิตนักศึกษาได้ชื่นชมและฝึกความมีสุนทรีย์ทางดนตรี

4.2 กิจกรรมวาดรูปต่าง ๆ เพื่อให้ผู้อยู่ในหอพักซึ่งมาจากภูมิภาคต่าง ๆ กันได้รู้จักขนบธรรมเนียมประเพณีของจังหวัด หรือภูมิภาคที่แตกต่างกันไป โดยสนับสนุนให้จัดกิจกรรมที่แสดงถึงวัฒนธรรมของภาคต่าง ๆ เช่น อาหาร เพลง การแต่งกาย การละเล่น ศิลปะ หัตถกรรม

5. กิจกรรมที่ส่งเสริมความมีระเบียบวินัย เป็นกิจกรรมที่จะต้องฝึก อาจมีกิจกรรมเปิดหอพักเดือนละครั้ง เพื่อให้อาจารย์ เพื่อนต่างหอพัก และผู้ปกครองมาเยี่ยมเยียนดูความสะอาดเรียบร้อย ความสวยงามในหอพัก ควรสนับสนุนให้มีการประกวดแต่งห้องพักด้วยวัสดุราคาถูกแต่สวยงาม สะอาดและเป็นระเบียบ เพื่อให้ทุกคนได้มีสุขนิสัยที่รักความสะอาด และเกิดแรงกระตุ้นที่จะทำให้ห้องพักน่าอยู่

6. กิจกรรมบำเพ็ญสาธารณประโยชน์ การฝึกให้คนรู้จักบำเพ็ญประโยชน์ให้ผู้อื่นจะทำให้ปลูกฝังนิสัยการเสียสละและการนึกถึงผู้อื่นบ้าง กิจกรรมที่อาจจัดขึ้นคือ การตกแต่งหอพัก การปลูกต้นไม้ ทำสวน รอย ๆ บริเวณหอพัก กิจกรรมการสอนหนังสือให้เด็กที่ยากจน เป็นต้น

ธิดารัตน์ บุญนุช (2531 : 167 อ้างถึงใน สมหวัง พิธิยานุวัฒน์ 2531 : 167) ได้เสนอรูปแบบของกิจกรรมที่จัดในหอพักไว้ 5 ด้านคือ

1. กิจกรรมส่งเสริมวิชาการ การจัดกิจกรรมวิชาการในหอพักเพื่อการเรียนรู้ที่ได้ผลดีวิธีหนึ่ง คือ การนำห้องเรียนเข้าไปสู่อหอพัก โดยเปิดสอนบางวิชาขึ้นในหอพัก นิสิตจะเกิดความรู้สึกว่หอพักเป็นทั้งที่อาศัยและที่เรียนในเวลาเดียวกัน การจัดการสอนในหอพักนั้น ควรจะได้มีการวางแผนอย่างดี โดยเลือกทำการสอนวิชาพื้นฐานที่เกี่ยวกับการพัฒนานิสิตและควรเปิดโอกาสให้นิสิตใหม่ได้ลงทะเลียนเรียนก่อน เพื่อนิสิตใหม่จะได้สามารถปรับตัวเข้ากับบรรยากาศและสภาพแวดล้อมในมหาวิทยาลัย วิชาดังกล่าวได้แก่ วิชาประเภทที่สอนให้มนุษยสัมพันธ์ที่ดี สอนการแก้ปัญหา การเข้าใจตนเองและผู้อื่น วิธีการเรียนและแบ่งเวลา การวางแผนอาชีพ วิชาเหล่านี้นอกจากจะให้ความรู้แก่นิสิตแล้ว ยังเป็นการช่วยอาจารย์ที่ปรึกษาทางวิชาการในการแก้ปัญหาให้แก่นิสิตในความดูแลไปในตัวด้วย นอกจากนี้วิชาที่สอนยังอาจจัดโดยความร่วมมือจากต่างภาควิชาในรูปของสหวิชา การเชิญวิทยากรมาบรรยายในหัวข้อที่เป็นประโยชน์ค่อนิสิต การจัดสนทนาทางวิชาการระหว่างอาจารย์กับนิสิตหรือการคิว เพื่อสอนซ่อม เสริมกับนิสิตที่เรียนอ่อน

2. กิจกรรมส่งเสริมความรับผิดชอบร่วมกัน และส่งเสริมความเป็นผู้นำในระบอบประชาธิปไตย สิ่งสำคัญที่จะช่วยให้นิสิตพัฒนาทักษะดังกล่าว หอพักควรสนับสนุนให้นิสิตฝึกช่วยกันดูแลรับผิดชอบความเป็นอยู่ร่วมกันของนิสิตในหอพักในรูปของคณะกรรมการนิสิตหอพักที่ได้รับ

การเลือกตั้งจากสมาชิกหอชายและหอหญิง คณะกรรมการดังกล่าวจะช่วยกันปรึกษาหารือในการจัดกิจกรรมต่าง ๆ ในหอพักก็จะทำให้นิสิตได้ฝึกทักษะความเป็นผู้นำในระบบประชาธิปไตยอีกด้วย

3. กิจกรรมส่งเสริมความสามารถทางสังคม ทักษะทางสังคมที่สำคัญอย่างหนึ่งได้แก่ การสื่อสารด้วยภาษาพูด และภาษาเขียน กิจกรรมนิสิตอาจจัดขึ้นเพื่อส่งเสริมทักษะเหล่านี้ได้ เช่น การจัดอภิปรายปาฐกถา ใ้ควาที่ ความสามารถในการคิดต่อและ เข้าสังคมได้อย่างมีประสิทธิภาพยังมีได้อาศัย เพียงทักษะทางการสื่อสารด้วยการฟัง การพูด หรือการเขียน เท่านั้น แต่ยังมีอาศัยการแสดงออกที่ยอมรับฟังความคิดเห็นของผู้อื่น การไว้วางใจ และการอดทน เป็นต้น

4. กิจกรรมส่งเสริมการบำเพ็ญประโยชน์ การบำเพ็ญประโยชน์จัด เป็นหน้าที่ของพลเมืองดี กิจกรรมบำเพ็ญประโยชน์จะช่วยพัฒนาความรู้ฝึกเห็นอกเห็นใจ เพื่อนมนุษย์และความรู้สึกรับผิดชอบต่อสังคม นิสิตอาจจัดกิจกรรมดังกล่าวได้โดยช่วยสอนหนังสือแก่เด็กในชุมชนที่อยู่รอบ ๆ หอพัก หรือสอนกีฬา และการฝึกกายบริหารแก่ประชาชนในละแวกเดียวกับหอพัก ซึ่งนอกจากจะฝึกให้นิสิตรู้จักเสียสละและใช้เวลาว่างให้เกิดประโยชน์แล้ว ยังเป็นการสร้างสัมพันธภาพที่ดีกับชุมชนใกล้เคียงหอพักอีกด้วย

5. กิจกรรมส่งเสริมการศึกษา หอพักควรจัดให้มีสถานที่และอุปกรณ์ที่จะให้นิสิตออกกำลังกายและเล่นกีฬาได้ทั้งในร่มและกลางแจ้ง ภายในหอพักควรมีห้องให้ฝึกกายบริหาร ซึ่งอยู่ในอาคารรวมระหว่างหอชาย หอหญิง มีสนามเทนนิส และลานบาสเกตบอลให้นิสิตได้ออกกำลังกาย ทั่วใกล้กับหอพัก จะได้ส่งเสริมให้นิสิตได้มีร่างกายและพละนาามัยที่สมบูรณ์ และยังพัฒนาให้นิสิตได้มีทักษะทางกีฬา รวมทั้งนักกีฬาของมหาวิทยาลัยที่อยู่ในหอพักได้มีสถานที่เล่นกีฬาได้มากขึ้น นอกจากนี้ผู้นุสาสภและผู้ช่วยควรสนับสนุนให้คณะกรรมการ นิสิตหอพักได้จัดแข่งกีฬากันภายในหอพัก และกับส่วนกลาง เพื่อ เป็นการ เชื่อมความสัมพันธ์ในหมู่นิสิต

โดยสรุปแล้ว การจัดกิจกรรมในหอพักส่วนใหญ่มุ่ง เพื่อพัฒนานิสิตนักศึกษาในด้านต่าง ๆ เช่น ในด้านความรู้ ความรับผิดชอบ การรู้จักปรับตัวให้ เข้ากับสังคมได้อย่างมีความสุข ความเสียสละเพื่อประโยชน์ส่วนรวม ความมีระเบียบวินัยในตนเอง และความเป็นคนดี มีคุณธรรม จริยธรรม พร้อมทั้งจะออกไปเป็นบัณฑิตที่เป็นประโยชน์ต่อสังคมและประเทศชาติต่อไป ดังนั้น การจัดรูปแบบกิจกรรมนิสิตในหอพักทั้งในอดีต ปัจจุบัน และที่จะมีผลถึงอนาคต ล้วน เป็นสิ่งที่จะต้องพิจารณาอย่างรอบคอบ ยุติธรรมและมีสติ มิใช่สนองตอบความต้องการเพียงบางกลุ่ม แต่เกิดผลเสียกับผู้อื่นและส่วนรวม ตรงข้ามต้องให้เกิดผลดีต่อผู้อื่น ตัวเอง และภาพพจน์ขององค์กรโดยส่วนรวม

ตอนที่ 4 สหวิทยาลัยศรีอยุธยากับการจัดหอพัก

สหวิทยาลัยศรีอยุธยา ประกอบไปด้วยวิทยาลัยครู 5 แห่งคือ วิทยาลัยครูเทพสตรี วิทยาลัยครูพระนครศรีอยุธยา วิทยาลัยครูเพชรบุรีวิทยาลงกรณ์ วิทยาลัยครูฉะเชิงเทรา และ วิทยาลัยร่ำไพพรรณี วิทยาลัยครูทั้ง 5 แห่งนี้ได้รวมกันเป็นสหวิทยาลัยศรีอยุธยา เมื่อ พ.ศ. 2529 โดยมีวัตถุประสงค์เพื่อพัฒนาอุดมศึกษา โดยมุ่งให้สหวิทยาลัย เป็นสถาบันอุดมศึกษาที่สมบูรณ์ ดำเนินการผลิตบัณฑิตและบุคลากรสาขาวิชาชีพ และวิชาการต่าง ๆ ส่งเสริมวิทยฐานะของ บุคลากรประจำการ ทำการวิจัย ทำนุบำรุงศิลปวัฒนธรรม และบริการวิชาการแก่ชุมชน ให้มี ประสิทธิภาพและประสิทธิผลอันจะเป็นประโยชน์ต่อการพัฒนา เศรษฐกิจและสังคม (สำเนา สหวิทยาลัยศรีอยุธยา 2529: 1) สำหรับนโยบายในการบริหารงานของสหวิทยาลัยศรีอยุธยาจะ ปฏิบัติในแนวเดียวกัน โดยคำนึงถึงศักยภาพและความเหมาะสมของแต่ละวิทยาลัยด้วย

สำหรับนโยบายในการจัดหอพักนั้นทางสหวิทยาลัยศรีอยุธยาได้พยายามที่จะให้นักศึกษา เข้าอยู่ในหอพักแต่เนื่องจากจำนวนหอพักนักศึกษามีจำนวนไม่เพียงพอแก่นักศึกษาจึงได้ให้นักศึกษา ส่วนหนึ่งเข้าพักโดยเฉพาะนักศึกษาชั้นปีที่ 1 ส่วนในชั้นปีอื่น ๆ ถ้าหอพักมีหอก็จะจัดให้เข้าพักใน หอพักความความสมัครใจ แต่นักศึกษาจะต้องมีคุณสมบัติที่ดีที่จะเข้าพักได้

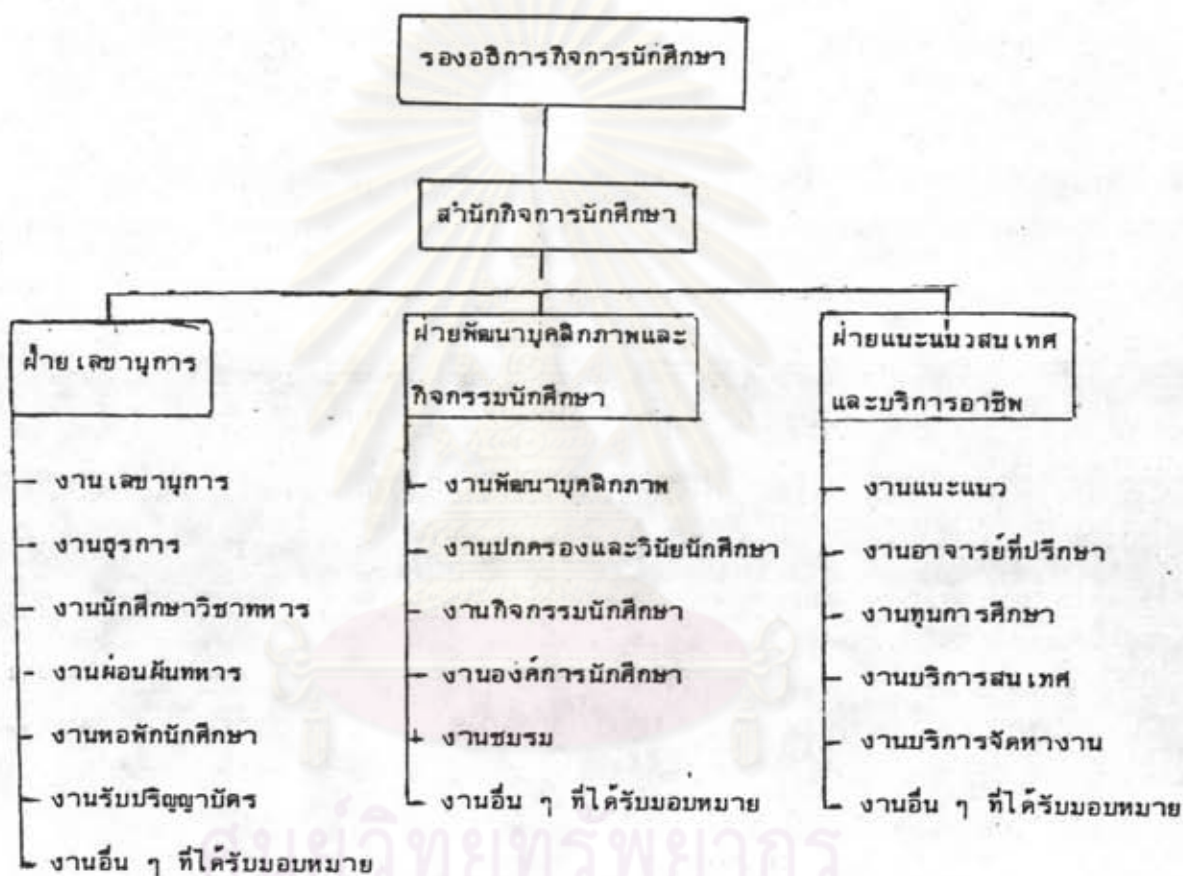
ปัจจุบันหอพักนักศึกษารวมของสหวิทยาลัยศรีอยุธยามีจำนวน 16 หอพัก มีจำนวนนักศึกษา หอพักจำนวน 904 คน ซึ่งจำแนกออกเป็นวิทยาลัยต่าง ๆ ดังนี้ (จากการสำรวจ)

ตารางที่ 1 จำนวนหอพัก อาจารย์ประจำหอและนักศึกษาหอพักของสหวิทยาลัยศรีอยุธยา

วิทยาลัย	จำนวนหอพัก	จำนวนอาจารย์ ประจำหอพัก	จำนวนนักศึกษา หอพัก
วิทยาลัยครู เทพสตรี	3	8	120
วิทยาลัยครูพระนครศรีอยุธยา	2	10	131
วิทยาลัยครู เพชรบุรีวิทยาลงกรณ์	6	8	400
วิทยาลัยร่ำไพพรรณี	5	5	254
รวม	16	31	904

สำหรับการบริหารงานกิจการนักศึกษาของมหาวิทยาลัยศรีอยุธยา ผู้ที่มีหน้าที่รับผิดชอบโดยตรงคือ รองอธิการฝ่ายกิจการนักศึกษา และมีหัวหน้าสำนักกิจการนักศึกษา เป็นผู้ประสานงาน กับหัวหน้าฝ่ายที่รับผิดชอบ ซึ่งแบ่งเป็น 3 ฝ่าย ดังแผนภูมิโครงสร้างของฝ่ายกิจการนักศึกษา (ฝ่ายกิจการนักศึกษาวิทยาลัยราไพพรรณี 2530)

แผนภูมิโครงสร้างงานกิจการนักศึกษา มหาวิทยาลัยศรีอยุธยา



บทบาท อำนาจ หน้าที่และความรับผิดชอบของหัวหน้าฝ่ายในสำนักกิจการนักศึกษา

หัวหน้าฝ่ายเลขานุการ มีหน้าที่และความรับผิดชอบ สรุปได้ดังนี้ คือ

1. เป็นเลขานุการในการประชุมของสำนักกิจการนักศึกษา
2. บังคับบัญชา ควบคุม ดูแลการปฏิบัติงานของเจ้าหน้าที่ในฝ่าย

3. จัดเก็บ เตรียม เอกสารและข้อมูลให้ผู้อำนวยความสะดวกแก่นักศึกษา
4. ดำเนินงานธุรการของสำนักกิจการนักศึกษา ในเรื่องการทำหนังสือได้คอบ การจัดซื้อ-จัดจ้าง การเงิน การเก็บรักษาเอกสาร วัสดุ ครุภัณฑ์ การประชาสัมพันธ์ การรวบรวมข้อมูลและสถิติ และจัดทำแบบฟอร์มต่าง ๆ ของสำนักกิจการนักศึกษา
5. ประสานและจัดดำเนินการเกี่ยวกับงานสวัสดิการนักศึกษา ในเรื่องธุรการ การเงิน พัสดุหอพัก การจัดหา ปกครองและพัฒนานักศึกษาหอพักและบ้านพักให้วิทยาลัย การจัดบริการข้อมูล สุขภาพอนามัยและอื่น ๆ การขอลดหย่อนค่าโดยสารต่าง ๆ การรักษาความปลอดภัยของนักศึกษา การขอผ่อนผันทหาร และการฝึกนักศึกษาวิชาทหาร
6. ประสานและจัดดำเนินการเกี่ยวกับงานศิษย์เก่า ในเรื่องทะเบียนศิษย์เก่า ติดตามผลศิษย์เก่า จัดกิจกรรมศิษย์เก่า และการรับพระราชทานปริญญาบัตร
7. ปฏิบัติงานและหน้าที่อื่นที่ได้รับมอบหมาย

หัวหน้าฝ่ายพัฒนาบุคลากรและกิจกรรมนักศึกษา มีหน้าที่และความรับผิดชอบ คือ

1. บังคับบัญชา ควบคุม ดูแลการปฏิบัติงานของรองหัวหน้าฝ่ายและผู้ปฏิบัติงานในฝ่าย
2. จัดทำงบประมาณโครงการ และแผนปฏิบัติงานฝ่าย
3. ประสานและจัดดำเนินการเกี่ยวกับงานพัฒนาบุคลากรของนักศึกษา ในเรื่อง การทำแผนงานและระเบียบพฤติกรรมของนักศึกษา จัดกิจกรรมพัฒนานักศึกษา จัดฝึกอบรมนักศึกษา และการปกครองและวินัยนักศึกษา
4. ประสานและจัดดำเนินการเกี่ยวกับงานกิจการนักศึกษา ในเรื่องกิจกรรมองค์การนักศึกษา กิจกรรมชุมนุม-ชมรม กิจกรรมกีฬาและนันทนาการ กิจกรรมวิชาการ กิจกรรมบำเพ็ญประโยชน์ และกิจกรรมศิลปวัฒนธรรมและศาสนา
5. ปฏิบัติงานและหน้าที่อื่นที่ได้รับมอบหมาย

หัวหน้าฝ่ายแนะแนว สนเทศและบริการอาชีพ มีหน้าที่และความรับผิดชอบ คือ

1. บังคับบัญชา ควบคุม ดูแลการปฏิบัติงานของหัวหน้าฝ่าย และผู้ปฏิบัติงานในฝ่าย
2. จัดทำงบประมาณ โครงการและแผนปฏิบัติงานในฝ่าย
3. ประสานและจัดบริการแนะแนวนักศึกษาในเรื่องการจัดทำระเบียบนักศึกษา ประสานงานกับอาจารย์ที่ปรึกษา การให้คำปรึกษา การจัดหาทุนการศึกษาและการจัดกิจกรรม เสริมการแนะแนวการศึกษา

4. ประสานและจัดบริการงานสนทนาศึกษาและบริการอาชีพ ในเรื่องจัดตั้งศูนย์ข้อมูลอาชีพ บริการสนทนา การบริการแนะแนวอาชีพ และบริการจัดหางานให้นักศึกษา

งานหอพักนักศึกษานั้นอยู่ในฝ่าย เลขานุการที่หน้าที่ในการดำเนินงานเกี่ยวกับงาน บริการนักศึกษาในหอพัก ประสานงานกับอาจารย์หอพักเกี่ยวกับการปกครอง การพัฒนานักศึกษา หอพัก และการจัดนักศึกษาเข้าอยู่ในหอ สำหรับการจัดกิจกรรมและด้านสวัสดิการนั้นจะขึ้นอยู่กับ ฝ่ายพัฒนาบุคลากร และฝ่ายแนะแนวสนทนาและบริการอาชีพ กล่าวโดยสรุปคือฝ่ายต่าง ๆ ทั้ง 3 ฝ่ายจะประสานงานกับอาจารย์หอพัก โดยมีรองอธิการฝ่ายกิจการนักศึกษาและหัวหน้าสำนัก กิจการนักศึกษา เป็นผู้ให้คำปรึกษาและบริหารงานตามความเหมาะสม

บริการสวัสดิการและกิจกรรมในหอพักนักศึกษาของมหาวิทยาลัยศรีอยุธยา

ด้านบริการและสวัสดิการ โดยทั่วไปคือ บริการน้ำดื่ม น้ำใช้ ไฟฟ้า อุปกรณ์เครื่องนอน ในหอพัก เช่น หมอน ที่นอน ผ้าห่ม ในแต่ละห้องจะมีตู้ใส่เสื้อผ้า โต๊ะทำงาน เก้าอี้ เป็นต้น นอกจากนี้ ยังมีบริการข่าวสารต่าง ๆ เช่น หนังสือพิมพ์ วารสาร โทรทัศน์ ส่วนในด้านอาจารย์หอพักก็จะให้ คำปรึกษาแนะนำ จัดหางานให้นักศึกษาหอพักบ้าง รวมทั้งการจัดสรรเงินทุนให้นักศึกษาหอพักด้วย

ด้านกิจกรรม กิจกรรมในหอพักส่วนมากจะเป็นกิจกรรมส่งเสริมบุคลิกภาพ กิจกรรมกีฬา และสันตนาการ กิจกรรมวิชาการ กิจกรรมบำเพ็ญประโยชน์และกิจกรรมด้านศิลปวัฒนธรรม เป็นต้น

ศูนย์วิทยทรัพยากร
จุฬาลงกรณ์มหาวิทยาลัย

ตอนที่ 5 งานวิจัยที่เกี่ยวข้องกับหอพัก

งานวิจัยในต่างประเทศ

เลย์ดอน (Leydon 1966) ได้กล่าวถึงการวิจัยของวิทยาลัย Stephens เกี่ยวกับแผนการทดลองประสิทธิภาพของการอยู่หอพัก กับการเรียนของนิสิตนักศึกษาระดับปริญญาตรี หอพักที่ใช้ในการทดลอง เป็นหอพักใหม่ ซึ่งมีที่ทำการของอาจารย์ ห้อง เอนกประสงค์สำหรับการเรียน และการพักผ่อนด้วย โดยมีการวางแผนการใช้หอพักเป็นที่รวมกลุ่มนิสิตนักศึกษาและคณาจารย์ สำหรับโครงการเรียนในหอพักจะจัดขึ้น เป็นพิเศษแตกต่างจากโครงการเรียนปกติ โดยจะเปิดวิชาที่เป็นพื้นฐานในการเรียนของนิสิตนักศึกษาแต่ละคน และคณาจารย์ผู้สอนจะประสานงานกัน อย่างใกล้ชิด สำหรับวัตถุประสงค์ที่วางไว้จะเป็นแนวทางในการอธิบายถึงกิจกรรมในการวางแผนการศึกษาในหอพัก โดยคาดหวังไว้ว่าจะประสบผลสำเร็จ วัตถุประสงค์ ซึ่งเลย์ดอนกล่าวไว้มี 11 ประการ ดังนี้คือ

1. สร้างบรรยากาศเพื่อให้เกิดความ เจริญงอกงามทางสติปัญญา โดยคาดหวังว่านิสิตนักศึกษาจะเห็นคุณค่าของการเรียนด้วยตนเอง ซึ่งจะเป็นประโยชน์ต่อไปในอนาคต และมีความคิดว่ามหาวิทยาลัย หรือวิทยาลัย เป็นสถานที่ที่จะช่วยพัฒนาสติปัญญา โดยมีคณาจารย์เป็นผู้ให้ความช่วยเหลือ
2. เพื่อเจ้าและอำนวยความสะดวกให้เกิดการเรียนรู้ และความคิดสร้างสรรค์ในตัวนิสิตนักศึกษาแต่ละคน โดยจัดอาจารย์ให้ความช่วยเหลือตามความต้องการ และ เปิดโอกาสให้ทำงานด้วยตนเองอย่างอิสระ
3. เพื่อผสมผสานการอยู่อาศัยในหอพักกับโครงการเรียนของนิสิตนักศึกษา โดยให้นิสิตนักศึกษาได้มีความรู้ที่หอพักกับการเรียน เป็นสิ่งที่ดำเนินไปร่วมกัน
4. เพื่อค้นหารูปแบบใหม่ ๆ มาใช้ในการสอน โดยอาจารย์ผู้สอนได้นำรูปแบบการสอนต่าง ๆ เข้ามาใช้ ซึ่งประสบผลสำเร็จ และเป็นที่น่าพอใจอย่างมาก
5. เพื่อพัฒนาและทดลองวิธีการสอนโดยใช้โทรทัศน์วงจรปิด และใสศัทสนอุปกรณ์คลอจดจน เครื่องอิเล็กทรอนิกส์ต่าง ๆ
6. เพื่อศึกษาถึงการ ใช้กลุ่มสัมพันธ์ในการสอน ซึ่งจะช่วยให้การเรียนมีประสิทธิภาพ

มากยิ่งขึ้น โดยเฉพาะการทำงานร่วมกัน เป็นกลุ่มจะต้องคำนึงถึงองค์ประกอบต่าง ๆ เช่น ความเต็มใจต่อการแก้ปัญหาของกลุ่ม

7. การขจัดความซ้ำซ้อนในหลักสูตรและวิชาการต่าง ๆ โดยในแต่ละระดับค่าจะมี การประชุม รายงาน และหาทางหลีกเลี่ยงความซ้ำซ้อนต่าง ๆ

8. เพื่อทดลองใช้เวลาสำหรับการสอน การให้คำปรึกษา และกิจกรรมนอกห้องเรียน

9. เพื่อให้คณาจารย์มีความคล่องตัวสามารถยืดหยุ่น เวลาการสอน และเพิ่มเวลาใน การฝึกฝนตนเองในด้านการสอนให้ก้าวหน้ายิ่งขึ้น

10. เพื่อผสมผสานการให้คำปรึกษากับงานการสอนของคณาจารย์

11. เพื่อทดลองการจัด โครงการห้อง เรียนพิเศษโดยเพิ่มความรับผิดชอบต่อนิสิตนักศึกษา ให้มากขึ้น และใช้ห้องประชุมของหอพักให้สัมพันธ์กับโครงการ เรียน

ผลการทดลองของ โครงการนี้ว่าประสบความสำเร็จ เป็นอย่างดีและ เป็นนวัตกรรมที่น่า สนใจมาก

แบล็คแมน (Blackman; 1966) กล่าวว่าวิทยาลัย Justin Morrill แห่งรัฐ Michigan ได้จัดตั้งหอพักใหม่โดยแบ่งโครงสร้างของหอพักเป็น 3 ส่วน คือ ส่วนที่หนึ่ง เป็นหอพัก นิสิตชาย ส่วนที่สอง เป็นหอพักนิสิตหญิง และส่วนที่สาม เป็นศูนย์ซึ่งตั้งอยู่ระหว่างหอพักของนิสิต ภายในศูนย์จัดให้มี บาร์ ห้องอาหาร ห้องสันทนาการ ห้องเรียน ห้องทดลองทางวิทยาศาสตร์ ห้องทำงานของอาจารย์และเจ้าหน้าที่ ห้องประชุมใหญ่ และมีห้องสมุดด้วย การทดลองครั้งนี้ มีวัตถุประสงค์เพื่อจะพัฒนานิสิตในด้านความเป็นอยู่ ด้านวัฒนธรรมและด้านสติปัญญา ทางหอพัก จึงจัดห้องสมุด ห้องทำงานของนิสิต ห้องให้คำปรึกษา ห้องอาจารย์ที่ปรึกษา มีการเรียนการสอน ในหอพัก และทำกิจกรรม เสริมหลักสูตร การสอนในบางวิชาจะใช้การสอนทางโทรทัศน์วงจรปิด การสอนทางโทรทัศน์จะแบ่งเป็นช่วงเวลาคือ สอนในคอนเซ้า และทบทวนในคอนเซ้น ในบาง ครั้งจะ เชิญผู้เชี่ยวชาญมาบรรยายและมาเยือนนิสิตด้วย การประสานงานของอาจารย์ที่ปรึกษากับอาจารย์ผู้เกี่ยวข้องกับการติดตามผลและสังเกตพฤติกรรมนิสิตดีมาก มีบริการแลกเปลี่ยน หนังสือเก่าที่ใช้แล้ว หรือซื้อในราคาถูก มีการจัดดนตรี และการปาร์กกาด้วยในบางครั้ง

ผลของการทดลองปรากฏว่า เป็นผลดีต่อการศึกษาในหอพักอย่างมาก นิสิตให้ความสนใจต่อกิจกรรมต่าง ๆ และที่สำคัญคือผลสัมฤทธิ์ทางการเรียนที่คินิสิตจึงภูมิใจมาก

ต่อมา วิลเลียม (William 1973: 4806-A) ได้ศึกษาเปรียบเทียบการพัฒนาโครงการในหอพักของมหาวิทยาลัย Denver กลุ่มตัวอย่างคินิสิตที่พักอาศัยในหอพักในมหาวิทยาลัยพบว่า โครงการทางวิชาการสามารถสร้างบรรยากาศในการพัฒนาสติปัญญา ความรู้แก่นิสิตในหอพักได้เป็นอย่างดี ถึงแม้ว่าจะไม่มีผลทำให้ผลการเรียนของนิสิตสูงขึ้นกว่าเดิมก็ตาม

ส่วนในปี ค.ศ. 1977 ลอจกา (Lojka 1977 : 153-A) ได้ทำการศึกษาถึงความแตกต่างของผลการเรียนของนิสิตที่เข้าร่วมกิจกรรมในเวลาว่างกับนิสิตที่ไม่เข้าร่วมกิจกรรม โดยเก็บข้อมูลจากนิสิตในหอพักของมหาวิทยาลัยแห่งรัฐ Kansas พบว่า ที่พักอาศัยกับวิชาเอกไม่มีความสัมพันธ์กับเกรดเฉลี่ย แต่สำหรับการเข้าร่วมและไม่เข้าร่วมกิจกรรมนั้น การเข้าร่วมกิจกรรมในหอพัก เป็นปัจจัยสำคัญอย่างมีนัยสำคัญทางสถิติต่อผลการเรียน โดยนิสิตที่เข้าร่วมกิจกรรมกับกลุ่มชายหญิงจะมีผลการเรียน เฉลี่ยสูงกว่านิสิตอื่น ๆ นอกจากนี้ยังพบว่า จำนวนกิจกรรมที่เข้าร่วมกับผลการเรียน เฉลี่ยมีความสัมพันธ์กันอย่างมีนัยสำคัญ ซึ่งสอดคล้องกับผลการวิจัยของ ฮาร์ท และ เคลเลอร์ (Hart and Keller 1980 : 4702-A) เรื่องสาเหตุของการเรียนตกต่ำของนิสิตปีที่ 1 ตามการรับรู้ของคนเองกับกลุ่มตัวอย่างจำนวน 373 คน ที่พักอยู่ในหอพักของมหาวิทยาลัยไมอามี ซึ่งมีผลการเรียนระดับ C ตลอดภาคเรียนแรก ผลการวิจัยพบว่า นิสิตหอพักบางส่วนรับรู้ว่ามีปัจจัยของคุณภาพของการให้คำแนะนำทางวิชาการ การทบทวนบทเรียน และบรรยากาศหอพักเป็นสาเหตุของการเรียนไม่ดีของเขาด้วย

ในปี ค.ศ. 1987 สตีเวน มิเชลล์ (Steven Michael) ได้ศึกษาความสัมพันธ์ของสภาพแวดล้อมในหอพักกับความสามารถทางการเรียนและผลสัมฤทธิ์ทางการเรียนของนักศึกษามัธยมศึกษาปีที่ 1 ของมหาวิทยาลัยของรัฐ (State University) ทางคอนโค โดยการศึกษาเปรียบเทียบผลคะแนนของความเหมาะสมของการจัดสภาพแวดล้อมของมหาวิทยาลัยกับผลของคะแนนความเชื่อมั่นทางสติปัญญาและด้านมนุษยสัมพันธ์ โดยใช้สถิติทดสอบแบบพหุคูณถดถอย (Multiple regression) โดยการสุ่มตัวอย่างของนักศึกษาหอพักจำนวน 600 คน จากจำนวนนักศึกษา 4,280 คน แบบสอบถามที่ใช้ได้มีจำนวน 428 ฉบับ

ผลของการวิจัยพบว่า สภาพการจัดสิ่งแวดล้อมของมหาวิทยาลัยมีผลต่อการเสริมสติปัญญาและความมีมนุษยสัมพันธ์ไม่เด่นชัดเท่าที่ควร และนักศึกษายังได้เสนอความคิดเห็นว่า สภาพแวดล้อมของหอพักทำให้นักศึกษาแข่งขันกัน อิทธิพลของตัวนักศึกษานั้นมีมากกว่าสภาพแวดล้อมของมหาวิทยาลัย อย่างไรก็ตามจากการเปรียบเทียบคะแนนของสองตัวแปรแล้วสรุปได้ว่า สภาพแวดล้อมของหอพักมีส่วนพัฒนาความสามารถและผลสัมฤทธิ์ทางการเรียนของนักศึกษาให้ดีขึ้น

ในปี ค.ศ. 1971 เมอร์ฟี (Murphy) ได้ทำการวิจัยเรื่อง "ทัศนคติของหัวหน้าศึกษาในหอพักเกี่ยวกับความสะอาดสบาย โปรแกรมผู้ดำเนินงาน ข้อบังคับและสภานักศึกษาของหอพักวิทยาลัยและมหาวิทยาลัย" โดยมุ่งสำรวจทัศนคติที่เหมือนกันและต่างกันของหัวหน้านักศึกษาในหอพัก รวม 5 ประเด็น คือ ความสะอาดสบายภายนอก โปรแกรมข้อบังคับและระเบียบขบถาตและหน้าที่ของผู้ดำเนินงาน และสภานักศึกษา การวิจัยนี้ใช้ประชากรที่เป็นหัวหน้านักศึกษาของหอพักต่าง ๆ จำนวน 657 คน จาก 82 สถาบัน แบ่งวิเคราะห์เป็น 2 พวก คือ พวกที่แบ่งตามเขตทางภูมิศาสตร์ กับอีกพวกหนึ่งวิเคราะห์รวมทั้งหมด รวบรวมข้อมูลโดยใช้แบบสอบถาม ผลปรากฏว่า นักศึกษาโดยส่วนรวมมีความพอใจในความสะอาดสบายที่ได้รับจากหอพัก แต่นักศึกษาที่อยู่บริเวณทะเลสาบทั้ง 5 ชอบความสะอาดจากหอพักมากกว่าพวกที่อยู่ทางริมมหาสมุทร แอดแลนติกคอนไทด์ นักศึกษาทุก ๆ ภาคมีความเห็นตรงกันว่า โปรแกรมต่าง ๆ และสภาพแวดล้อมของหอพักจัดได้ดี นักศึกษามีความเห็นในทางลบในเรื่องกฎข้อบังคับมากที่สุด และนักศึกษาค่อนข้างพอใจหอพักในทุก ๆ ด้าน มากกว่านักศึกษาชาย

จากการศึกษางานวิจัยเกี่ยวกับหอพักนักศึกษาของต่างประเทศแล้วจะพบว่า ส่วนใหญ่จะเป็นการวิจัยเกี่ยวกับผลสัมฤทธิ์ของการเรียนของนิสิตนักศึกษาที่ได้พักอยู่ในหอพักที่อำนวยความสะดวกสบาย มีบรรยากาศที่เอื้อต่อการเรียนและมีกิจกรรมเสริมต่าง ๆ ทางด้านวิชาการ ส่วนการวิจัยในด้านปัญหาการจัดบริการสวัสดิการ และการจัดกิจกรรมในหอพักมีน้อยอาจจะเป็นเพราะทางหอพักในต่างประเทศมีความพร้อมในด้านบริการทุกด้าน จึงทำให้นักวิจัยสนใจที่จะศึกษารูปแบบของหอพักที่มีผลกระทบต่อผลสัมฤทธิ์ทางการเรียนของนิสิตนักศึกษา เพื่อจะได้หาแนวทางในการพัฒนารูปแบบหอพักให้สมบูรณ์มากที่สุด

งานวิจัยในประเทศ

งานวิจัยเกี่ยวกับหอพักในประเทศ ส่วนใหญ่จะเป็นการวิจัยในด้านปัญหา และความ
ต้องการของนิสิตนักศึกษา จากการค้นคว้าหอรวบรวมได้ดังนี้

ในปี พ.ศ. 2502 กระทรวงศึกษาธิการได้แต่งตั้งคณะกรรมการวิจัยเรื่องหอพักขึ้น
ได้ทำการวิจัยหอพักต่าง ๆ ในจังหวัดพระนครซึ่งเป็นหอพักเอกชน จากการศึกษาพบว่าห้องนอน
ส่วนมากคับแคบและทึบ ส้วมไม่ถูกสุขลักษณะ ห้องน้ำไม่สะอาด ที่นั่งทำงานส่วนมากมีขนาดไม่
เหมาะสม เช่น โต๊ะมีขนาดเล็กเกินไป ไม่มีที่นั่งพักผ่อน ไม่มีอุปกรณ์กีฬา การดูแลความสะอาด
หอพักไม่ค่อยดี (กระทรวงศึกษาธิการ, 2504: 5-7)

เกื้อพันธุ์ นรินทรภาพร (2509) ได้ทำการวิจัยเรื่อง "การสำรวจทัศนคติของนิสิต
ค่อบริการของหอพักนิสิตจุฬาลงกรณ์มหาวิทยาลัย" ประชากรที่ศึกษา คือ นิสิตที่พักอยู่ในหอพัก
นิสิตชายและหอพักนิสิตหญิงของจุฬาลงกรณ์มหาวิทยาลัย ระหว่างปีการศึกษา 2509 จำนวน 279
คน และ พักตร์พริ้ง เพ็ญรัตน์ (2518) ได้ทำการวิจัยเรื่องเดียวกันนี้ กลุ่มตัวอย่างที่ศึกษาคือ
นิสิตหอพักหญิงจุฬาลงกรณ์มหาวิทยาลัย ปีการศึกษา 2518 จำนวน 176 คน ผลการวิจัยได้ข้อ
ค้นพบดังต่อไปนี้ ในด้านการบริการต่าง ๆ ที่หอพักจัด เกื้อพันธุ์ นรินทรภาพร พบว่าที่จัดได้ดีที่สุด
คือ การจัดโต๊ะเขียนหนังสือให้นิสิตคนละโต๊ะ จัดคนทำความสะอาดห้องน้ำห้องส้วมฆ่าเสมอ
การจัดห้องอาหารโดยเฉพาะ การจัดให้มีบริการรับจดหมายที่มีถึงนิสิต การมีโทรทัศน์ให้นิสิตดู
การจัดให้มีงานรื่นเริงเป็นครั้งคราว การที่นิสิตขอร้องให้คนงานช่วยเหลือได้ภายในขอบเขตที่
กำหนดไว้ และการจัดคนยามอยู่เวรรักษาการณ์บริเวณหอพักกลางคืน ส่วน พักตร์พริ้ง เพ็ญรัตน์
พบว่า การจัดบริการของหอพักสนองต่อความต้องการของนิสิตส่วนใหญ่ ทางด้านปัญหาและ
ข้อบกพร่อง เกื้อพันธุ์ นรินทรภาพร พบว่า มีปัญหาเกี่ยวกับบริการด้านการเก็บค่าบำรุงหอพักและ
การจัดที่พักมากที่สุด ปัญหาเกี่ยวกับการปกครองและความสงบของหอพักนิสิตหญิงส่วนใหญ่เห็นว่า
อาจารย์แม่บ้านไม่เป็นกันเองกับนิสิต แต่นิสิตชายส่วนใหญ่เห็นว่านิสิตหย่อนวินัยและใช้เสรีภาพ
จนไม่เกรงใจกัน ส่วน พักตร์พริ้ง เพ็ญรัตน์ พบว่าข้อบกพร่องที่ควรพิจารณาปรับปรุงแก้ไขคือ
ไม่ได้รับความสะดวกในการใช้ห้องน้ำห้องส้วม ไม่มีการซ่อมแซมทันทีเมื่อมีการชำรุด หรือมีปัญหา
เกี่ยวกับอุปกรณ์ในห้องน้ำ ไม่เห็นด้วยกับการจับสลากเพื่อขออาศัยอยู่ต่อไป การบริการอาหาร

ยังไม่ดีพอและไม่ควรจัดบริการ การใช้โทรศัพท์คิดค่าภายนอกยังไม่สะดวก ไม่ได้จัดหาอุปกรณ์สำหรับการเล่นกีฬาให้นิสิตอย่างเพียงพอ ไม่มีมาตรการที่ดีสำหรับหนีและป้องกันอัคคีภัย ยังไม่มีการกระตุ้นให้นิสิตรู้จักใช้เวลาว่างให้เป็นประโยชน์ได้ดีพอ ประสบปัญหามากในด้านเพื่อนร่วมห้องพักส่งเสียงรบกวนในขณะที่อ่านหนังสือ และนิสิตมีส่วนร่วมในการเลือกอาจารย์ผู้ปกครองหอพักน้อย ด้านประโยชน์ที่ได้รับจากการบริการของหอพักนั้น เกื้อพันธุ์ นรินทรภาพร พบว่าทั้งนิสิตหอพักนิสิตชายและนิสิตหอพักนิสิตหญิงส่วนใหญ่เห็นว่าประโยชน์ที่ได้รับมากที่สุดคือ การที่นิสิตได้รู้จักเพื่อนเพิ่มมากขึ้น

ต่อมา พรจันทร์ ส่องสกุล (2530: 125) ได้ทำการวิจัยเรื่อง ปัญหาของหอพักนิสิตจุฬาลงกรณ์มหาวิทยาลัย ความความรับรู้ของผู้บริหารนิสิตหอพักเก่าและนิสิตหอพักปัจจุบัน พบว่าด้านบริการและสวัสดิการที่นิสิตปัจจุบันชายและหญิงรับรู้แตกต่างกัน ปัญหาที่นิสิตชายมีมากกว่าคือ ความสะดวกของบริการน้ำใช้ ไฟฟ้า ภายในหอพัก การจัดการน้ำดื่มที่สะอาด สภาพที่นอน ตู้เสื้อผ้า โต๊ะเขียนหนังสือภายในหอพัก ความสะดวกของการจัดบริการรับจดหมาย ธนาณัติ พัสดุ และโทรเลข การบริการข่าวสาร หนังสือพิมพ์ การอำนวยความสะดวกเมื่อมีบุคคลภายนอกมาติดต่อ การจัดสวัสดิการด้านการรักษาพยาบาล การจัดยามดูแลทรัพย์สินและความปลอดภัย รวมทั้งการซ่อมแซมวัสดุอุปกรณ์และเครื่องใช้ที่ชำรุด ในด้านกิจกรรมโดยส่วนรวม เห็นว่ามีปัญหาน้อย แต่เมื่อแยกพิจารณาเป็นข้อ ๆ พบว่า ปัญหาเรื่องการเชิญวิทยากรมาบรรยายให้ความรู้ด้านต่าง ๆ แก่นิสิต เป็นปัญหามาก ปัญหาความร่วมมือของนิสิตในการจัดกิจกรรม และความเหมาะสมของกิจกรรมมีปัญหาค่อนข้างมาก

สำหรับปัญหาที่เป็นอุปสรรคต่อการศึกษาของนักศึกษาหอพัก แสงวัน นิมิตรกิจจำรูญ (2512) ได้สำรวจความคิดเห็นของนักศึกษานุปริญญาวิชาชีพพยาบาล สาขาคงครรภ์และอนามัย คณะแพทยศาสตร์ มหาวิทยาลัยเชียงใหม่ พบว่า ปัญหาด้านที่พักอาศัยมีปัญหาเกี่ยวกับเรื่องห้องน้ำห้องส้วม ซึ่งมีไม่เพียงพอกับจำนวนของนักศึกษาที่พัก ห้องพักคับแคบทำให้อึดอัด เพื่อนในหอพักบางครั้งทำเสียงดังอีกทีรบกวน นอกจากนี้ทางหอพักไม่มีกิจกรรมสันทนาการ เพื่อพักผ่อนหย่อนใจอย่างเพียงพอ ทำให้นักศึกษาไม่ได้รับความสุขสบายเท่าที่ควร

ประเทือง เกาจี่ (2516) ได้ทำการวิจัยเรื่อง "การศึกษาปัญหาและความต้องการของนิสิตที่อยู่ประจำหอพักของวิทยาลัยวิชาการศึกษาในส่วนภูมิภาค" กลุ่มตัวอย่างที่ศึกษาคือ นิสิตชั้นปีที่ 3 และปีที่ 4 ปีการศึกษา 2516 จากวิทยาลัยวิชาการศึกษาบางแสน พิษณุโลก สงขลา และมหาสารคาม พบว่า นิสิตประสบปัญหาและมีความต้องการในด้านต่าง ๆ ของหอพักดังนี้คือ นิสิตมีส่วนร่วมในการเลือกอาจารย์ผู้ปกครองและการวางระเบียบของหอพักน้อย วิทยาลัยไม่ให้ความสนใจในการปรับปรุงหอพัก หอพักจัดบริการประกันสุขภาพและบริการข่าวสาร เช่น หนังสือพิมพ์ ห้องสมุด โทรทัศน์ยังไม่เหมาะสม อาจารย์ผู้ปกครองหอพักเอาใจใส่ต่อความเป็นอยู่ของนิสิตน้อย นิสิตไม่กล้าเข้าพบอาจารย์เพื่อขอคำปรึกษา คณะกรรมการโรงและแม่ครัวมีความประพฤติ บารยาทไม่เหมาะสมและขาดความสะอาดในการปรุงอาหาร เพื่อนนิสิตส่งเสียงรบกวนในขณะที่ทำงานหรืออ่านหนังสือ และไม่คอยดูแลรักษาผลประโยชน์ของเพื่อนร่วมหอพัก อุปกรณ์กีฬา มีน้อยไม่เพียงพอกับความต้องการ การจัดทัศนศึกษาน้อย และกิจกรรมเพื่อส่งเสริมสติปัญญา ที่จัดขึ้นมีอัตราไม่เหมาะสมกับกิจกรรมอื่น ๆ นิสิตภายในหอพักให้ความร่วมมือในการจัดกิจกรรมต่าง ๆ น้อย นอกจากนี้แล้วเมื่อนำเอาปัญหาและความต้องการของนิสิตมาเปรียบเทียบกับผลสัมฤทธิ์ทางการเรียนแล้ว ปรากฏว่านิสิตที่มีผลการเรียนแตกต่างกันประสบปัญหาและความต้องการในการร่วมมือของนิสิตแตกต่างกันอย่างมีนัยสำคัญทางสถิติที่ระดับ .05 โดยนิสิตที่มีผลการเรียนสูงและปานกลางประสบปัญหาและความต้องการด้านนี้มากกว่านิสิตที่มีผลการเรียนต่ำ

ศิษย์ นิจโรจนกุล (2518) ได้ทำการวิจัยเรื่อง "การสำรวจปัญหาของนักศึกษาที่อยู่ประจำหอพักของมหาวิทยาลัยศิลปากร ณ พระราชวังสนามจันทร์ ปี พ.ศ. 2518" กลุ่มตัวอย่างที่ศึกษาคือ นักศึกษาหอพักมหาวิทยาลัยศิลปากร พระราชวังสนามจันทร์ นครปฐม ปีการศึกษา 2518 จำนวน 90 คน และพบว่าปัญหาในหอพักมีดังนี้คือ มีการเอาใจใส่ต่อการปรับปรุงหอพักน้อย จัดบริการข่าวสาร (หนังสือพิมพ์ วิทยุ โทรทัศน์) มีน้อยไม่พอเหมาะกับจำนวนนักศึกษา ภายในหอพักยังไม่มีสถานที่สำหรับการพักผ่อน ยานปฐมพยาบาลมีไม่เพียงพอ ห้องน้ำห้องส้วมไม่สะอาดเท่าที่ควร เพื่อนพักอาศัยรวมอยู่ด้วยยังบกพร่องในการดูแลรักษาผลประโยชน์ของเพื่อน คณะกรรมการโรง เจ้าหน้าที่ คนเฝ้ายาม คอยดูแลรักษาของในหอพักมีน้อย

ในปีเดียวกัน เจ็ดโฉม เจริญวิจิตร (2518) ได้ศึกษาถึงความคิดเห็นของนักศึกษาเกี่ยวกับสภาพความเป็นอยู่และบริการหอพักเอกชนในกรุงเทพมหานคร พ.ศ. 2518 โดยใช้กลุ่มตัวอย่างซึ่งเป็นนักศึกษาในหอพักเอกชนที่กำลังศึกษาอยู่ในระดับมัธยมศึกษาปีที่ 4 จนถึงชั้น

อุดมศึกษา จำนวน 315 คน พบว่า การเลือกหอพักนั้นนักศึกษาส่วนใหญ่คำนึงถึงความปลอดภัยมากที่สุด รองลงมาคำนึงถึงความสะอาดสบาย สิ่งแวดล้อม ค่าบริการหอพัก และการคมนาคม ห้องพักที่นิยมเลือกคือห้องพัสดุ เพราะต้องการมีเพื่อนและเพื่อประหยัด ปัญหาที่พบคือ หอพักเอกชนไม่มีสนามหญ้า หรือสนามกีฬา อุปกรณ์กีฬา โทรทัศน์ วิทยุ และหนังสือพิมพ์บริการ ถ้าจัดบริการให้ก็มีไม่เพียงพอกับจำนวนนักศึกษาที่อาศัยอยู่ สิ่งที่นักศึกษาต้องการเพื่ออำนวยความสะดวกในการอยู่หอพักคือ เครื่องใช้ต่าง ๆ ห้องน้ำ ห้องส้วม น้ำ ไฟฟ้า เป็นต้น

สำหรับ มังกร ชัยพันธ์ (2518) ได้ทำการสำรวจปัญหาในการศึกษาของนิสิตชั้นปีที่ 1 ของมหาวิทยาลัย เกษตรศาสตร์ ประจำปีการศึกษา 2517-2518 พบว่า การอยู่หอพักของมหาวิทยาลัยนิสิตประสบปัญหาเกี่ยวกับการขาดความสงบในหอพัก มีเสียงรบกวนทั้งการเปิดวิทยุ การตะโกนด่าซึ่งกันและกัน ห้องพักแต่ละห้องมีนักศึกษาพักอยู่หลายคน หอพักเป็นแหล่งมั่วสุม การพนันและการดื่มสุรา การบริการไม่ดี รุ่งที่รุ่งน่องไม่มีความเกรงใจกัน สภาพของหอพักทำให้ซีเกียจเรียนหนังสือ

ปีต่อมา ประภาพร รัตนสังการ (2519) ได้ทำการวิจัยเรื่อง "ปัญหาและความต้องการของนักศึกษาในหอพักรัชดาภิเษก" และพบว่า นักศึกษาที่พักอยู่ทั้งตึกเก่าและตึกใหม่ มีปัญหาและความต้องการในเรื่องอาหารและน้ำดื่ม ส่วนด้านความสัมพันธ์กับอาจารย์ผู้ควบคุมหอพักมีปัญหาในเรื่องความเอาใจใส่ ความยุติธรรมและหลักเกณฑ์การลงโทษ นักศึกษาในตึกใหม่มีปัญหาและความต้องการเฉลี่ยแล้วมากกว่านักศึกษาในตึกเก่า นักศึกษามีข้อเสนอแนะร่วมกันว่า ควรปรับปรุงแก้ไขในด้าน ห้องพัก ฤกษ์แจห้อง พัดลม ตู้เก็บเสื้อผ้า และความสะอาด

งานวิจัยที่เกี่ยวกับสภาพการให้บริการในหอพักของวิทยาลัยครูนั้น สาคร เข้มทอง (2527) ได้วิจัยเกี่ยวกับสภาพการให้บริการนักศึกษาของวิทยาลัยครูกลุ่มภาคตะวันออกเฉียงเหนือ พบว่า

วิทยาลัยครูนครราชสีมา จัดบริการเกี่ยวกับบรรยากาศภายในหอ ระเบียบหอ เครื่องใช้ต่าง ๆ ความอบอุ่นจากอาจารย์ปกครองหอ ความสุขที่ได้รับการพัฒนาหอ อัตราค่าบำรุงความสามัคคีกลมเกลียว และการพัฒนาคุณภาพ จัดอยู่ในเกณฑ์ดี ส่วนรายการอื่น ๆ นอกจากนั้น จัดอยู่ในเกณฑ์ปานกลาง

วิทยาลัยครูอุดรธานี จัดบริการเกี่ยวกับบรรยากาศในหอพัก ห้องน้ำห้องส้วม การจัดแบ่งส่วนภายในหอพัก การปรับปรุงหอ ความสะอาดในเรื่องอาหาร บริการสุขภาพ และความปลอดภัยต่าง ๆ จัดอยู่ในเกณฑ์ปานกลาง นอกจากนั้นจัดอยู่ในเกณฑ์ทุกรายการ

วิทยาลัยครูอุบลราชธานี จัดบริการเกี่ยวกับบรรยากาศในห้อง การแบ่งส่วนในห้อง ความสะอาดเรื่องอาหาร และการบริการเรื่องสุขภาพอยู่ในเกณฑ์น้อย จัดบริการเกี่ยวกับปริมาณ หอพัก ระเบียบของหอ น้ำ-ไฟ ความอบอุ่นจากอาจารย์หอพัก อัตราค่าบำรุง ความสามัคคีและการพัฒนาคุณภาพอยู่ในเกณฑ์ดี นอกจากนั้นจัดอยู่ในเกณฑ์ปานกลางทุกรายการ

วิทยาลัยครูมหาสารคาม จัดบริการในด้านปริมาณหอพัก ความสะอาดของหอ บรรยากาศในห้องพัก เครื่องใช้ต่าง ๆ น้ำ-ไฟ ความเป็นสุข การพัฒนาหอพัก อัตราค่าบำรุงหอพัก และความสามัคคีกลมเกลียวอยู่ในเกณฑ์ดี นอกจากนั้นจัดอยู่ใน เกณฑ์ปานกลางทุกรายการ

วิทยาลัยครูบุรีรัมย์ จัดบริการด้านจัดหอพักเป็นสัดส่วน และความสะอาดเรื่องอาหาร อยู่ในเกณฑ์น้อย จัดบริการด้านปริมาณหอพัก ปริมาณห้องน้ำห้องส้วม ระเบียบหอ อุปกรณ์ เครื่องใช้ต่าง ๆ ความเหมาะสมของห้องพัก โครงการพัฒนาหอ ความสามัคคี การพัฒนาคุณภาพ การออกกำลังกายและการพักผ่อนอยู่ในเกณฑ์ดี นอกจากนั้นจัดอยู่ในเกณฑ์ปานกลาง

วิทยาลัยครูสกลนคร จัดบริการด้านการแบ่งแยกสัดส่วนในห้องอยู่ในเกณฑ์น้อย จัดบริการด้านห้องน้ำ-ห้องส้วม ความสะอาดเรื่องอาหาร ความปลอดภัย การออกกำลังกาย และพักผ่อน อยู่ในเกณฑ์ปานกลาง จัดบริการด้านอัตราค่าบำรุงหอพักดีมาก นอกจากนั้นจัดอยู่ในเกณฑ์ทุกรายการ

วิทยาลัยครู เลยจัดบริการเกี่ยวกับความสะอาดเรื่องอาหารได้ปานกลาง จัดบริการเกี่ยวกับปริมาณหอพักและโครงการพัฒนาหอพักในเกณฑ์ดีมาก ส่วนรายการอื่นๆ จัดอยู่ใน เกณฑ์ดี

วิทยาลัยครูสุรินทร์ จัดบริการเกี่ยวกับความสะอาดเรื่องอาหาร และบริการด้านสุขภาพอยู่ในเกณฑ์น้อย จัดบริการเกี่ยวกับการจัดแบ่งแยกสัดส่วนภายในหอพัก และอัตราค่าบำรุงหอพักอยู่ในเกณฑ์ดี นอกจากนั้นจัดอยู่ใน เกณฑ์ปานกลางทั้งหมด

จากผลการวิจัยดังกล่าว พบว่าสภาพหอพักของสถาบันอุดมศึกษาในประเทศไทยส่วนใหญ่ ยังมีปัญหาในด้านการจัดบริการสวัสดิการ และการจัดกิจกรรม ซึ่งเป็นผู้ให้การพัฒนาให้นักศึกษาไม่เป็นไปตามพันธกิจของสถาบันที่ได้ตั้งไว้ จึงสมควรที่จะศึกษาแนวทางที่จะพัฒนาหอพักให้เป็นศูนย์ สำหรับพัฒนานิสิต นักศึกษา ให้เป็นบัณฑิตที่มีคุณภาพ คุณวุฒิ และคุณธรรม

สำหรับการวิจัยทางด้านผลสัมฤทธิ์ทางการเรียนของนิสิตนักศึกษาหอพัก ภูมิพล สกกุลเกียรติ และ ศิริอร ชันธหัตถ์ ได้ทำการวิจัยกล่าวโดยสรุปดังนี้คือ

วุฒิพล สกกุล เกียรติ (2524) ได้ทำการวิจัยเรื่อง "การเปรียบเทียบผลสัมฤทธิ์ทางการเรียนของนิสิตชั้นปีที่ 2 ที่อาศัยอยู่ในหอพักและนอกหอพักมหาวิทยาลัย เกษตรศาสตร์" กลุ่มตัวอย่างที่ศึกษาคือนิสิตชั้นปีที่ 2 ทั้งชายและหญิงของทุกคณะ ยกเว้นคณะอุตสาหกรรม เกษตร ที่พักอาศัยอยู่ในหอพักและนอกหอพักของมหาวิทยาลัย เกษตรศาสตร์ วิทยาเขตบางเขน ปีการศึกษา 2522-2523 จำนวน 551 คน พบว่านิสิตที่อาศัยอยู่ในหอพักและนอกหอพักทุกคณะวิชา ยกเว้นคณะวิศวกรรมศาสตร์มีผลสัมฤทธิ์ทางการเรียนไม่แตกต่างกันอย่างมีนัยสำคัญทางสถิติ มีเพียงคณะวิศวกรรมศาสตร์คณะเดียวซึ่งนิสิตที่พักอยู่นอกหอพักมีผลสัมฤทธิ์ทางการเรียนดีกว่านิสิตที่อาศัยอยู่ในหอพัก เมื่อพิจารณาถึงความสัมพันธ์ระหว่างองค์ประกอบของสถานที่พักอาศัยกับผลสัมฤทธิ์ทางการเรียน พบว่า เฉพาะนิสิตที่อาศัยอยู่ในหอพัก บริเวณที่ตั้งของที่พักอาศัย มีความสัมพันธ์กับผลสัมฤทธิ์ทางการเรียนอย่างมีนัยสำคัญทางสถิติเพียงองค์ประกอบเดียว แต่นิสิตที่อาศัยอยู่นอกหอพัก มีองค์ประกอบ 2 ประการคือ สิ่งอำนวยความสะดวกในที่พักอาศัยที่บริการแก่นิสิต และนันทนาการในที่พักอาศัยสำหรับการพักผ่อนและออกกำลังกายมีความสัมพันธ์กับผลสัมฤทธิ์ทางการเรียนอย่างมีนัยสำคัญทางสถิติ และความสัมพันธระหว่างองค์ประกอบส่วนตัวของนิสิตนอกเหนือจากที่พักอาศัยกับผลสัมฤทธิ์ทางการเรียน พบว่า เฉพาะนิสิตที่พักอาศัยอยู่ในหอพักไม่มีองค์ประกอบใดเลยที่มีความสัมพันธ์กับผลสัมฤทธิ์ทางการเรียนอย่างมีนัยสำคัญทางสถิติ แต่นิสิตที่อาศัยอยู่นอกหอพักมีองค์ประกอบ 6 ประการ ที่มีความสัมพันธ์กับผลสัมฤทธิ์ทางการเรียนอย่างมีนัยสำคัญทางสถิติ โดยเรียงลำดับความสัมพันธ์จากมากไปหาน้อย คือ ความสัมพันธ์กับผู้อยู่อาศัยร่วมกับนิสิตการทบทวนบทเรียน การใช้ห้องสมุดของมหาวิทยาลัยในเวลาราชการ ความพอใจในสาขาวิชาที่เรียน การสนับสนุนช่วยเหลือและให้กำลังใจของผู้อยู่อาศัยร่วมกับนิสิต ในด้านการศึกษา และการใช้เวลาว่างในการอ่านตำราและทำงานที่อาจารย์มอบหมาย

ศิริอร ชันธหัตถ์ (2527) ได้ทำการวิจัยเรื่อง "การเปรียบเทียบคุณลักษณะบางประการของนักศึกษาประจำหอพักวิทยาลัยกับนักศึกษาเดินเรียนของวิทยาลัยครูกลุ่มภาคตะวันออกเฉียงเหนือ" กลุ่มตัวอย่างที่ศึกษาคือนักศึกษาภาคปกติทั้งชายและหญิงที่อยู่ประจำหอพักวิทยาลัย และเดินเรียนในภาคเรียนที่สอง ปีการศึกษา 2526 ของวิทยาลัยครูภาคตะวันออกเฉียงเหนือ 8 แห่ง จำนวน 1,246 คน จำแนกเป็นนักศึกษาประจำหอพัก 520 คน และนักศึกษาเดินเรียน 726 คน พบว่านักศึกษาประจำหอพักและนักศึกษาเดินเรียนมีคุณลักษณะด้านผลสัมฤทธิ์ทางการเรียนด้านความมีวินัยในตนเอง ด้านความรู้สึกรับผิดชอบ และด้านความเอื้อเฟื้ออยู่ในระดับสูง นักศึกษาประจำหอพักมีคุณลักษณะทั้ง 4 ด้าน สูงกว่านักศึกษาเดินเรียน โดยนักศึกษาหญิงประจำหอพักมีคุณลักษณะทั้ง 4 ด้าน สูงกว่านักศึกษาหญิงเดินเรียน และนักศึกษาหญิงประจำหอพักมีคุณลักษณะทั้ง 4 ด้าน สูงกว่านักศึกษาชายประจำหอพัก

กล่าวโดยสรุป หอพักนิสิตนักศึกษาเป็นสถานที่ที่มีบทบาทสำคัญแห่งหนึ่งที่จะช่วยพัฒนา
นิสิตนักศึกษาให้มีความพร้อมในด้านต่าง ๆ เช่น ด้านความรู้ ด้านคุณธรรม จริยธรรม ด้านสังคม
และด้านบุคลิกภาพ พร้อมทั้งจะเป็นบัณฑิตที่สมบูรณ์ แต่สิ่งทีกล่าวมาจะประสบความสำเร็จได้ หอพัก
จะต้องจัดบริการ สวัสดิการ กิจกรรม และสภาพแวดล้อมที่เอื้อต่อการพัฒนานิสิตนักศึกษาได้อย่าง
เต็มที่ มีการจัดโปรแกรมทางการศึกษาที่ช่วยส่งเสริมการประกอบอาชีพต่าง ๆ อย่างเหมาะสม
และมีผู้บริหารงานที่มีประสิทธิภาพ เอาใจใส่ต่อการพัฒนานิสิตนักศึกษาอย่างจริงจัง



ศูนย์วิทยทรัพยากร
จุฬาลงกรณ์มหาวิทยาลัย