

## บรรณานุกรม

### ภาษาไทย

- การฝึกหัดครู, กรม. หน่วยศึกษานิเทศก์. ความรู้เรื่องประเทศไทย. ม.ป.ท., 2520.
- เกษม จันทรแก้ว. วิทยาศาสตร์สิ่งแวดล้อม. กรุงเทพมหานคร: อักษรสยามการพิมพ์, 2530.
- คณะกรรมการพัฒนาการเศรษฐกิจและสังคมแห่งชาติ, สำนักงาน. สรุปสาระสำคัญของร่างแผนพัฒนาเศรษฐกิจและสังคมแห่งชาติฉบับที่ 7 (พ.ศ. 2535-2539). กรุงเทพมหานคร: สำนักงานคณะกรรมการพัฒนาการเศรษฐกิจและสังคมแห่งชาติ, 2534. (อัดสำเนา)
- คณะกรรมการสิ่งแวดล้อมแห่งชาติ, สำนักงาน. ความรู้เรื่องสิ่งแวดล้อม. พิมพ์ครั้งที่ 2. กรุงเทพมหานคร: ห้างหุ้นส่วนจำกัด ภาพพิมพ์, 2530.
- จารุลักษณ์ พินพรหมราช. ทัศนคติทางการเรียนของนักเรียนมัธยมศึกษาตอนปลายในกรุงเทพมหานครที่มีภูมิหลังทางครอบครัวและสภาพแวดล้อมทางโรงเรียนต่างกัน. วิทยานิพนธ์ปริญญาโทมหาบัณฑิต จุฬาลงกรณ์มหาวิทยาลัย, 2528
- จรีพันธ์ เขมะสุวรรณ. การใช้ประโยชน์สไลด์เทปเสียงในการสอนสุขศึกษาชั้นมัธยมศึกษาปีที่สาม. วิทยานิพนธ์ปริญญาโทมหาบัณฑิต จุฬาลงกรณ์มหาวิทยาลัย, 2518
- จุมพล รอดคำดี. สื่อมวลชนเพื่อการพัฒนา. กรุงเทพมหานคร: โรงพิมพ์จุฬาลงกรณ์มหาวิทยาลัย, 2532.
- ชาญชัย रामภมุต. ทัศนคติของนิสิตนิเทศศาสตร์ จุฬาลงกรณ์ที่มีต่อการปกครองในระบบประชาธิปไตย. วิทยานิพนธ์ปริญญาโทมหาบัณฑิต มหาวิทยาลัยเกษตรศาสตร์, 2522

- ณรงค์ ขาวจิตร. หนังสือพิมพ์รายวันกับการเสนอเนื้อหาสิ่งแวดล้อมในชุมชน กรุงเทพมหานคร: การวิเคราะห์เนื้อหาและการสำรวจความคิดเห็นของครูในกรุงเทพมหานคร. วิทยานิพนธ์ปริญญาโทมหาบัณฑิต จุฬาลงกรณ์มหาวิทยาลัย, 2534
- ณรงค์ ณ เชียงใหม่. มลพิษสิ่งแวดล้อม. พิมพ์ครั้งที่ 1. กรุงเทพมหานคร: สำนักพิมพ์เรือเดียนสตร์, 2525.
- ทรงกลด ประพิตรภา. มนุษย์กับสิ่งแวดล้อม. พิมพ์ครั้งที่ 1. กรุงเทพมหานคร: ดี.ดี. บ็อคสตร์, 2532.
- ชเรศ ศรีสถิตย์. สิ่งแวดล้อม. ใน สิ่งแวดล้อมน่ารู้. หน้า 9. พิมพ์ครั้งที่ 1. กรุงเทพมหานคร: โรงพิมพ์จุฬาลงกรณ์มหาวิทยาลัย, 2534.
- นิวัต เรืองพานิช. การอนุรักษ์ทรัพยากรธรรมชาติและสิ่งแวดล้อม. กรุงเทพมหานคร: เฉลิมชาตการพิมพ์, 2528.
- บุญธรรม กิจปรีดาบริสุทธิ์. ระเบียบวิธีการวิจัยทางสังคมศาสตร์. พิมพ์ครั้งที่ 4. กรุงเทพมหานคร: ห้างหุ้นส่วนจำกัด การพิมพ์พระนคร, 2527.
- ประม อดะเวทิน. หลักนิเทศศาสตร์. กรุงเทพมหานคร: รุ่งเรืองสาส์นการพิมพ์, 2526.
- ประพันธ์ รกอบสมบุรณ์. ทัศนคติของนักเรียนมัธยมศึกษาในกรุงเทพฯ ที่มีต่อการอนุรักษ์ทรัพยากรป่าไม้. วิทยานิพนธ์ปริญญาโทมหาบัณฑิต มหาวิทยาลัยเกษตรศาสตร์, 2519
- ประภาเพ็ญ สุวรรณ. ทัศนคติ: การวัดการเปลี่ยนแปลงและพฤติกรรมอนามัย. กรุงเทพมหานคร: ไทยวัฒนาพานิช, 2526.
- มณฑล ใบบัว. ประสิทธิผลของการเผยแพร่ความรู้เรื่อง "เทมเป้" ในร้านอาหารชมรมมังสวิรัตแห่งประเทศไทย. วิทยานิพนธ์ปริญญาโทมหาบัณฑิต จุฬาลงกรณ์มหาวิทยาลัย, 2532
- มานิต เรืองรัตน์. ความรู้และทัศนคติเกี่ยวกับการอนุรักษ์สิ่งแวดล้อมของนักเรียนชั้นประถมศึกษาปีที่ 5 ในโรงเรียนสังกัดกรุงเทพมหานคร. วิทยานิพนธ์ปริญญาโทมหาบัณฑิต จุฬาลงกรณ์มหาวิทยาลัย, 2526

- มุกิตา ธีระพร. ประสิทธิผลของการเผยแพร่ความรู้เรื่องความปลอดภัยจราจรแก่นักเรียนชั้นประถมในเขตกรุงเทพมหานคร. วิทยานิพนธ์ปริญญาโทมหาบัณฑิต จุฬาลงกรณ์มหาวิทยาลัย, 2531
- รุจิรารัตน์ ชูทองรัตน์. ประสิทธิผลของการให้ความรู้โดยใช้สื่อบุคคลและภาพพลิกต่อการเพิ่มความรู้และเปลี่ยนแปลงทัศนคติของหญิงมีครรภ์ที่มาใช้บริการโรงพยาบาลศิริราช. วิทยานิพนธ์ปริญญาโทมหาบัณฑิต จุฬาลงกรณ์มหาวิทยาลัย, 2525
- รุ่งรัตน์ ศิริกิจวัฒนา. ประสิทธิผลของการเผยแพร่ความรู้เรื่องกฎหมายทะเบียนราษฎร แก่ชาวชนบท จังหวัดฉะเชิงเทรา. วิทยานิพนธ์ปริญญาโทมหาบัณฑิต จุฬาลงกรณ์มหาวิทยาลัย, 2529
- วรรณณา เจียรตันศิริกุล. อิทธิพลของรายการโทรทัศน์ที่มีต่อความตระหนักในการส่งเสริมและรักษาคุณภาพสิ่งแวดล้อมของประชาชนในเขตกรุงเทพมหานคร. วิทยานิพนธ์ปริญญาโทมหาบัณฑิต มหาวิทยาลัยมหิดล, 2531
- วนิต มาลาศรี. ประสิทธิภาพและประสิทธิผลของสื่อสิ่งพิมพ์ที่ใช้เผยแพร่ในโครงการพัฒนาดินเค็มภาคตะวันออกเฉียงเหนือ. วิทยานิพนธ์ปริญญาโทมหาบัณฑิต จุฬาลงกรณ์มหาวิทยาลัย, 2533.
- วินัย วีระวัฒนานนท์. วิกฤตสิ่งแวดล้อม ทางต้นแห่งการพัฒนา. พิมพ์ครั้งที่ 1. กรุงเทพมหานคร: เรือนแก้วการพิมพ์, 2533.
- วิชัย เทียนน้อย. การอนุรักษ์ทรัพยากรธรรมชาติ. กรุงเทพมหานคร: สำนักพิมพ์อักษรวัฒนา, ม.ป.ป.
- วิเชียร เกตุสิงห์. เอกสารประกอบการเรียนวิชาการวางรูปแบบและการวิเคราะห์ในการวิจัยสำรวจ. ภาคการศึกษาที่ 1 ปีการศึกษา 2534.  
(อัสสาเนา)
- วิฑฒนา จันทรจรัสวัฒนา. ประสิทธิผลของสื่อวีดิทัศน์ที่ใช้ในการประชาสัมพันธ์เผยแพร่โครงการอีสานเขียว. วิทยานิพนธ์ปริญญาโทมหาบัณฑิต จุฬาลงกรณ์มหาวิทยาลัย, 2533

วัฒนา พุ่มเล็ก. การศึกษาเปรียบเทียบองค์ประกอบที่มีอิทธิพลต่อสัมฤทธิ์ผลของ  
การเรียนของนักเรียนที่มีความสามารถในการเรียนสูงกับนักเรียนที่มี  
ความสามารถในการเรียนต่ำ ระดับชั้นมัธยมศึกษา โรงเรียนสาธิต  
จุฬาลงกรณ์มหาวิทยาลัย. วิทยานิพนธ์ปริญญาโทมหาบัณฑิต จุฬาลงกรณ์  
มหาวิทยาลัย, 2513

ศรีธรรม์ วจนสุนทร. ความสัมพันธ์ระหว่างการใช้สื่อมวลชนกับความรู้เรื่องสิ่ง  
แวดล้อมของประชาชนในอำเภอเมือง จังหวัดเชียงใหม่. วิทยานิพนธ์  
ปริญญาโทมหาบัณฑิต จุฬาลงกรณ์มหาวิทยาลัย, 2534

ศึกษาธิการ, กระทรวง. สถาบันส่งเสริมการสอนวิทยาศาสตร์และเทคโนโลยี.  
เสถียรภาพชีวิตประจำวัน. พิมพ์ครั้งที่ 1. กรุงเทพมหานคร: โรงพิมพ์  
คุรุสภาลาดพร้าว, 2534.

สมชัย ชาติช่วงชัชวาล. แนวทางอนุรักษ์คุณภาพน้ำ. ใน ๓ เศรษฐกิจ  
(บรรณาธิการ), สิ่งแวดล้อมน่ารู้. หน้า 15. พิมพ์ครั้งที่ 1.  
กรุงเทพมหานคร: โรงพิมพ์จุฬาลงกรณ์มหาวิทยาลัย, 2534.

สมพิศ เจียมศักดิ์ศรี. ความสัมพันธ์ระหว่างภูมิหลังทางครอบครัวกับผลสัมฤทธิ์ทาง  
การเรียนวิชาสังคมศึกษาของนักเรียนชั้นมัธยมศึกษาปีที่ 1 เขตกรุงเทพ-  
มหานคร. วิทยานิพนธ์ปริญญาโทมหาบัณฑิต จุฬาลงกรณ์มหาวิทยาลัย, 2529

สง่า สรรพศรี. สารจากปลัดกระทรวงวิทยาศาสตร์ เทคโนโลยีและการพลังงาน.  
ใน สัปดาห์วิทยาศาสตร์แห่งชาติ. หน้า 9. กรุงเทพมหานคร:  
โรงพิมพ์คุรุสภาลาดพร้าว, 2532. (กระทรวงวิทยาศาสตร์ เทคโนโลยี  
และการพลังงานจัดพิมพ์เนื่องในสัปดาห์วิทยาศาสตร์แห่งชาติ)

สถิตย์ วัชรกิตติ. การถ่ายภาพจากดาวเทียมในการตรวจสอบและประเมินผล  
กระทบสิ่งแวดล้อม. ใน สัปดาห์วิทยาศาสตร์แห่งชาติ. หน้า 37-39.  
กรุงเทพมหานคร: โรงพิมพ์คุรุสภาลาดพร้าว, 2532. (กระทรวง  
วิทยาศาสตร์ เทคโนโลยีและการพลังงานจัดพิมพ์เนื่องในสัปดาห์วิทยา-  
ศาสตร์แห่งชาติ)

สุชา จันท์เอม. จิตวิทยาเพื่อความสุขในการดำรงชีวิต. กรุงเทพมหานคร:  
ไทยวัฒนาพานิช, 2524

- สุนันทา สุวรรณาคม. การศึกษาปฏิสัมพันธ์ระหว่างประชากรกับระบบนิเวศน์ของพื้นที่เกษตร. จดหมายข่าวประชากร 24 (เมษายน 2525): 42.
- สุพัตรา ผาสุข. ประสิทธิผลของหน่วยงานประชาสัมพันธ์เคลื่อนที่ในการให้ความรู้และทัศนคติด้านการอนุรักษ์ทรัพยากรป่าไม้แก่ประชาชนในหมู่บ้านจังหวัดเชียงใหม่. วิทยานิพนธ์ปริญญาโทมหาบัณฑิต จุฬาลงกรณ์มหาวิทยาลัย, 2533
- สุมาลี พิตรากุล. นิเวศวิทยา. กรุงเทพมหานคร: โรงพิมพ์การศึกษานุกรมการศาสนา, 2532
- สุรพล สุตารา. อย่าลืมแก้ปัญหาทะเลด้วย. ใน สัปดาห์วิทยาศาสตร์แห่งชาติ. หน้า 60. กรุงเทพมหานคร: โรงพิมพ์คุรุสภาลาดพร้าว, 2532. (กระทรวงวิทยาศาสตร์ เทคโนโลยีและการพลังงานจัดพิมพ์เนื่องในสัปดาห์วิทยาศาสตร์แห่งชาติ)
- เสถียร เขยประทับ. การสื่อสารและการพัฒนา. กรุงเทพมหานคร: เจ้าพระยาการพิมพ์, 2528.
- เหล็กน้ำพี้. ดอกบัวกับน้ำเน่า. ไทยรัฐ (27 มีนาคม 2535): 11.
- อานาจ มั่นทน. การศึกษาพัฒนาการทางสติปัญญา ตามทัศนัยของพื้าเจท์ของนักเรียนระดับมัธยมศึกษาตอนต้น จังหวัดปทุมธานี. วิทยานิพนธ์ปริญญาโทมหาบัณฑิต จุฬาลงกรณ์มหาวิทยาลัย, 2523
- Bundy, J., N. An Analysis of literature to Develop the Environmental Health Content for School Curriculum. Dissertation Abstracts International (February, 1975), อ้างถึงในมานิต เรืองรัตน์. ความรู้และทัศนคติเกี่ยวกับการอนุรักษ์สิ่งแวดล้อมของนักเรียนชั้นประถมศึกษาปีที่ห้าในโรงเรียนสังกัดกรุงเทพมหานคร. วิทยานิพนธ์ปริญญาโทมหาบัณฑิต จุฬาลงกรณ์มหาวิทยาลัย, 2526

#### ภาษาอังกฤษ

- Allen, S.W. Conserving Natural Resource. 2nd ed. New York: McGraw - Hill Book Company, 1959.

- Allport, G.,W. A Handbook of Social psychology. Worcester:  
Clark University Press, 1935.
- Carribean Food and Nutrition Institute, Kingston, Jamica.  
The Uses of Media in Food and Nutrition Program:  
Guidelines for Planner and Decision Makers. n.p.,  
1976.
- Chitwood, J.C. "The Relationship Between Environmental  
Knowledge, Environmental Attitudes, and Locus  
of Control in Selected Youth Conservation Camp  
Enrollers". Dissertation Abstracts International  
38:2023-A, October 1977.
- Fishbein, Martin. Attitude Theory and Measurement. New  
York: John Wiley, 1967.
- Kendler, H.,H. Basic Psychology. Menlo Park: W.A.Benjamins,  
1974.
- LeftTridge, L., A. "Rural and Urban Secondary School  
Perceptions of Environmental Issues: Relevance to  
Environmental Education Curriculum Development".  
Dissertation Absstracts International 38: 5377 A-  
5378 A, March 1978.
- McGuire, W.J. Personality and Suspectibility to Social  
Influence. In E.F. Borgotta & W.W.Lambert(eds.),  
Handbook of Personality Theory and Research. p.12.  
Chicago: Rand Mc.Nally, 1968.
- Murray, J.,B. "Use of a Slide tape Program to Increase  
Identification of Health Behaviors." Dissertation  
Abstracts 36 (7), 1974.

- Raymond, R., D. "A Study of Relationship between Environments and Student Achievement." Dissertation Abstracts International 48: 3796-A, 1988.
- Richmond, J.,M. "A Survey of the Environmental Knowledge and Attitudes of Fifth Year Students in England." Dissertation Abstracts International 37(8): 5016 A, february 1977.
- Rockeach, Milton. Beliefs, Attitudes and Values. Sanfrancisco: Jossey-Bass Inc. Publishers, 1970.
- Rogers, E.,M. Communication Strategies for Family Planning. New York: The Free Press, 1978.
- Schramm, Wilbur. Men, Message and Media: A Look at Human Communication. New York: Harper & Row Publishers, 1978.
- Serttain, A.,Q. Psychology Understanding Human Behavior. New York: McGraw-Hill Book Co., 1958.
- Shah, Farhat. "Socio-Psychological Determinants of Academic Achievement of Children in Pakistan." Dissertation Abstracts International 31 (12): 6688 A, 1971.
- Zachor, L.,J. "A Study of Factor Affecting the Environmental Knowledge of Eleventh Grade Students in Montana." Dissertation Abstracts International 35 (8): 4883 A, February 1975.
- Zimbado, P.,G., Ebberson, E.,B., and Maslach, c. Influencing Attitude and Changing Behavior. London: Addison-Wesley Publishing Company, 1977.



ภาคผนวก ก .

โครงการชิงค์เอิร์ธ

ศูนย์วิทยทรัพยากร  
จุฬาลงกรณ์มหาวิทยาลัย



## ความเป็นมา

"ในนามีปลา ในนามีข้าว" เป็นคำกล่าวที่คุ้นเคยกับชาวไทยมาเป็นเวลานานกว่า 700 ปี เป็นคำกล่าวที่สะท้อนให้เห็นถึงความเป็นประเทศเล็ก ๆ ที่อุดมสมบูรณ์ไปด้วยทรัพยากรธรรมชาติและความสะดวกของสภาพแวดล้อมทางธรรมชาติต่าง ๆ แต่เป็นที่น่าเสียดายที่คำกล่าวนี้กำลังจะเลือนลางไปทุกขณะ สวนทางกันกับการพัฒนาทางสาธารณูปการและการอุตสาหกรรมของประเทศ

ในช่วง 30 กว่าปีที่ผ่านมา ผืนแผ่นดินไทยจำนวนมากได้ถูกแปรเปลี่ยนเป็นถนนหนทาง สิ่งปลูกสร้าง โรงงานอุตสาหกรรม อาคารสถานที่ต่าง ๆ ทั้งนี้ก็ด้วยความจำเป็นที่จะพัฒนาประเทศ เพื่อนำความเป็นอยู่ที่ดีในทุก ๆ ด้าน เช่น การศึกษา การสาธารณสุข ฯลฯ ไปสู่ประชาชนในขณะที่การพัฒนาที่มีมากขึ้นอย่างไม่หยุดยั้ง ทรัพยากรธรรมชาติต่าง ๆ ในหลาย ๆ พื้นที่ได้ถูกทำลายลงอย่างมากมายมหาศาล และมีแนวโน้มที่จะมีอัตราการทำลายแหล่งทรัพยากรเหล่านั้นมากขึ้นทุกขณะ ความเจริญทางวัตถุดังกล่าวส่งผลอย่างรุนแรงต่อระบบนิเวศน์วิทยานบนพื้นโลก แหล่งธรรมชาติเริ่มแปรเปลี่ยนจนก่อให้เกิดภัยทางธรรมชาติอย่างรุนแรงในโลก

บริษัทในเครือสยามกลการ 11 บริษัท ซึ่งได้แก่ สยามฮิตาซีเอลลิเวเตอร์ บางกอก-มอเตอร์เวอคส์ สยามทิกกี สยามกลการอะไหล่ สยามไคกินเซลล์ กีกีเซลล์ (ประเทศไทย) ไคกินแอร์คอนดิชันนิ่ง เอ็นเอสเคแบริงส์(ไทยแลนด์) แมชินเนอรีแอนด์พาร์ทส จำกัด บางกอก-โคมพิวติงซิสเต็มส์ และ แมชินเนอรีแอนด์อีควิปเมนท์ จำกัด ได้ตระหนักถึงปัญหาการทำงานทรัพยากรธรรมชาติและ การสูญเสียสมดุลในระบบนิเวศน์วิทยา อันเนื่องมาจากการพัฒนาความเจริญทางวัตถุ และในฐานะที่บริษัทในกลุ่มทำธุรกิจที่เกี่ยวข้องกับการพัฒนาประเทศโดยตรง ผู้บริหารของกลุ่มมีความเชื่อว่าการพัฒนาทางวัตถุนั้นไม่จำเป็นจะต้องทำลายธรรมชาติเสมอไป ขอเพียงแต่ให้เรามีสำนึกและความเข้าใจที่เพียงพอในการที่จะรักษาสมดุลระหว่างการพัฒนาและอนุรักษ์ให้ดำเนินควบคู่กันไปเท่านั้นและด้วยปรัชญาการทำธุรกิจของกลุ่มสยามกลการที่ว่า "WORK FOR THE WORLD, CARE FOR THE COMMUNITY" ในปลายปี พ.ศ. 2533 ผู้บริหารของกลุ่ม โดยคุณพรเทพ พรประภา จึงได้ก่อตั้งโครงการ THINK EARTH ขึ้นมา เพื่อแสดงเจตนารมณ์ของกลุ่มบริษัทที่มีความห่วงใยและอาทรต่อธรรมชาติและสิ่งแวดล้อมต่าง ๆ บนพื้นโลกใบนี้

และเพื่อให้ THINK EARTH เป็นโครงการที่เน้นการคืนกำไรกลับสู่สังคมอย่างแท้จริง มิได้ทำขึ้นเพื่อผลประโยชน์ทางธุรกิจ โครงการจึงถูกแยกตัวออกมาทำงานอย่างเป็นอิสระ และไม่มี การนำชื่อบริษัทหรือสินค้ามาผูกติดกับชื่อของโครงการแต่อย่างใด

การจัดองค์กรและแนวทางการดำเนินงาน

แม้ว่าโครงการ THINK EARTH จะเริ่มก่อตั้งขึ้นในปลายปี พ.ศ. 2533 แต่การจัดองค์กร และการทำงานนั้น เริ่มต้นอย่างจริงจังอย่างเป็นรูปธรรมในปี พ.ศ. 2534 โดยมีการจัดองค์กรดังนี้

ผังโครงสร้างทีมงาน WORKING GROUP " THINK EARTH "

THINK EARTH

ที่ปรึกษาพิเศษคดี

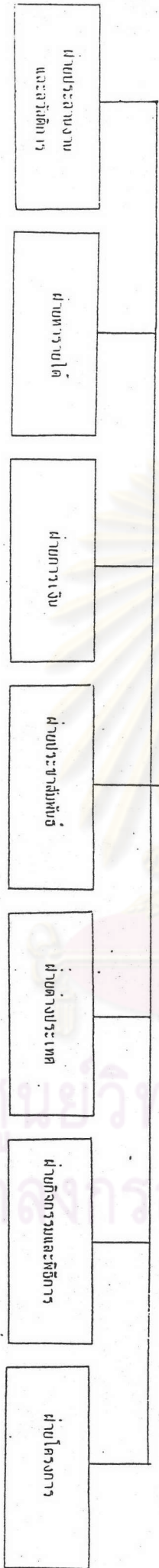
- ดร.ถาวร พรประภา
- คุณหญิงหทัย พวงศเดชา

ผู้อำนวยการโครงการ  
คุณพรเทพ ทรัพย์ระภา

โหมคโครงการ  
คุณวิภาณี อันทารวินทร์

กรรมการผู้ติดตาม  
จากทบวงรัฐที่ผู้เผยแพร่ เหตุผลอยู่

เลขาธิการโครงการ  
คุณสุพิศร์ พันธ์วรา  
คุณเปล่งศรี พัดมณฑล



ในการดำเนินงานนั้น โครงการ THINK EARTH จะมุ่งเน้นหนักไปที่แหล่งธรรมชาติ อันเป็นที่กำเนิดของสรรพชีวิตบนผืนโลก และผู้ทำงานด้านการอนุรักษ์แหล่งธรรมชาติโดยโครงการต่าง ๆ ที่พัฒนาขึ้นมา " THINK EARTH " อาจเป็นผู้ดำเนินการเอง หรือร่วมดำเนินการกับหน่วยงานอื่น ๆ ทั้งจากภาครัฐบาล รัฐวิสาหกิจ หรือ ภาคเอกชน ภายใต้วัตถุประสงค์ของโครงการดังนี้

1. เพื่อรณรงค์ให้ประชาชนได้ตระหนักถึงความสำคัญของคุณค่าในสิ่งแวดล้อมบนโลกนี้ โดยเฉพาะอย่างยิ่งมุ่งเน้นหนักไปที่การอนุรักษ์แหล่งธรรมชาติ อันเป็นต้นกำเนิดของความอุดมสมบูรณ์ของสรรพสิ่งทั้งหลาย
2. เพื่อให้ประชาชนทั่วไปได้เห็นความสำคัญของผู้ทำงานด้านการอนุรักษ์แหล่งธรรมชาติ
3. เพื่อส่งเสริมสนับสนุนแนวความคิดในการอนุรักษ์แหล่งธรรมชาติ สัตว์ป่า และผู้ทำงานด้านอนุรักษ์ร่วมกับภาครัฐและภาคเอกชน
4. ริเริ่มจัดทำโครงการต่าง ๆ ในการรณรงค์พิทักษ์รักษาสิ่งแวดล้อม โดยเฉพาะอย่างยิ่งการสร้างจิตสำนึกที่ดีให้กับประชาชนในกลุ่มต่าง ๆ อย่างต่อเนื่อง โดยร่วมมือกับภาครัฐและภาคเอกชนในการดำเนินการ
5. เพื่อร่วมรณรงค์ในการหาทุนสำหรับงานทางด้านอนุรักษ์แหล่งธรรมชาติและผู้ทำงานด้านอนุรักษ์แหล่งธรรมชาติ ที่เป็นประโยชน์โดยส่วนรวมต่อผลประโยชน์ของชาติเป็นสำคัญ

ศูนย์วิทยทรัพยากร  
จุฬาลงกรณ์มหาวิทยาลัย

## แผนรณรงค์โครงการ THINK EARTH

โครงการ THINK EARTH ได้ถูกก่อตั้งขึ้นมาเพื่อดำเนินงานตามวัตถุประสงค์ที่ได้กล่าวไปแล้วข้างต้น (ในส่วนประวัติความเป็นมา และการจัดองค์กร หน้า 1) โดยทั้งนี้ในการจัดกิจกรรมแต่ละกิจกรรม โครงการจะมีวัตถุประสงค์และเป้าหมายเฉพาะสำหรับแต่ละกิจกรรม แต่ก่อนที่จะกล่าวถึงการรณรงค์กิจกรรมแต่ละอย่างนั้น โครงการใคร่จะขอกล่าวถึงที่มาและความหมายของชื่อโครงการ THINK EARTH รวมทั้งโลโก้และสโลแกน ดังนี้

### ทำไมจึงตั้งเป็น THINK EARTH

การตั้งชื่อโครงการ มาจากแนวความคิดที่จะให้โครงการเป็นตัวแทนในการสร้างสำนึกของมนุษย์ต่อโลก ทั้งนี้คณะกรรมการได้พิจารณาใช้ชื่อภาษาอังกฤษเนื่องจากต้องการให้โครงการสามารถขยายกิจกรรมสู่ระดับนานาชาติได้ในอนาคต และถึงแม้ว่าโครงการจะมีชื่อเป็นภาษาอังกฤษก็ไม่น่าจะเป็นอุปสรรคใด ๆ ในการจดจำหรือเรียกขานโดยผู้บริโภคชาวไทย เนื่องจากในปัจจุบันนี้มีผลิตภัณฑ์จำนวนมากที่วางจำหน่ายในเมืองไทยที่ใช้ชื่อภาษาต่างประเทศ นอกจากนี้ คำว่า THINK EARTH เป็นคำสั้น ๆ อ่านออกเสียงง่าย สะดุดหู และที่สำคัญคือเป็นชื่อที่แตกต่างอย่างชัดเจนจากโครงการอื่น ๆ

THINK EARTH มิได้เป็นชื่อที่ตั้งขึ้นมาเพื่อให้จดจำได้ง่ายเท่านั้น แต่ยังมีความหมายที่ลึกซึ้งตรงกับปรัชญาของโครงการอีกด้วย โดยมีความหมายดังนี้

THINK เป็นคำแทนความหมายของการคิด การมีจิตสำนึกถึง การสร้างความคิด ส่วนคำว่า EARTH นั้น ถ้าแปลกันตรง ๆ ก็คือ โลก หรือพื้นโลก แต่จริง ๆ แล้วนั้นโครงการได้ตีความหมายในรายละเอียดลงไป คือ

- |            |                      |  |
|------------|----------------------|--|
| ตัวอักษร E | แทนคำว่า ENVIRONMENT | ที่หมายถึงสิ่งแวดล้อม ไม่ว่าจะเป็นอากาศ พื้นดิน เสียง เป็นต้น  |
| ตัวอักษร A | แทนคำว่า ANIMALS     | ที่หมายถึงสัตว์ป่า ที่เป็นตัวสะท้อนภาพความสมดุล และสมบูรณ์ของระบบนิเวศน์วิทยานบนพื้นโลก                                    |
| ตัวอักษร R | แทนคำว่า RIVERS      | ที่หมายถึงแม่น้ำ หรือถ้าจะมองในมุมกว้างอาจแทนความหมายของแหล่งน้ำธรรมชาติของโลกก็ได้  |
| ตัวอักษร T | แทนคำว่า TREES       | ที่หมายถึงต้นไม้ หรืออาจรวมถึงป่าไม้ที่เป็นแหล่งธรรมชาติที่สำคัญ เป็นแหล่งที่อยู่ของสัตว์ป่า เป็นแหล่งกำเนิดของต้นน้ำลำธาร |
| ตัวอักษร H | แทนคำว่า HUMANS      | ที่หมายถึงมนุษย์ ซึ่งมีบทบาทสำคัญในการทำลายหรือพิทักษ์รักษาโลก   |

จะเห็นได้ว่า คำว่า EARTH นั้น มีความหมายรวมไปถึงความสัมพันธ์ของวงจรชีวิต  
 ธรรมชาติบนโลกอีกด้วย นั่นคือ ต้นไม้ สายน้ำ และสัตว์ป่า ที่สมบูรณ์จะก่อให้เกิดสิ่งแวดล้อมที่ดีและ  
 สิ่งแวดล้อมที่ดีจะทำให้มนุษย์อยู่บนโลกนี้อย่างมีความสุข

ที่มาของ LOGO



## คืนชีวิต... คิดห่วงใยในผืนโลก

LOGO ของ THINK EARTH มีรูปทรงกลมอันเป็นสัญลักษณ์ของโลก โดยในโลโก้จะ  
 แบ่งออกเป็น 3 ส่วน คือ พื้นดิน ท้องฟ้า และผืนน้ำ สีฟ้าครามสดใสส่วนบนจะแทนท้องฟ้าที่ปราศจาก  
 มลพิษ บ่งบอกถึงความบริสุทธิ์ของอากาศ และมีภาพของใบ GINKGO หรือแปะก๊วย สีเขียววางซ้อน  
 อยู่ แปะก๊วยเป็นตัวแทนของพืชพันธุ์ต่าง ๆ บนโลก เนื่องจากแปะก๊วยเป็นพืชเก่าแก่คู่กับโลกมาช้านาน  
 ตั้งแต่ยุคไดโนเสาร์ มีสมญาอีกอย่างหนึ่งว่า "LIVING FOSSIL" ในปัจจุบันมีต้นแปะก๊วยเหลืออยู่  
 บนโลกมนุษย์เพียง 1 ชนิดเท่านั้น ฉะนั้นใบแปะก๊วยสีเขียวจะเป็นสัญลักษณ์แทนต้นไม้ที่ยังอยู่คู่โลก  
 ตลอดไป สีน้ำเงินตอนกลางเป็นพื้นดินที่อุดมสมบูรณ์ มีคำว่า THINK EARTH ซึ่งเป็นชื่อของโครงการ  
 อยู่อย่างสมดุลระหว่างก้านใบส่วนล่างของวงกลมนั้นแทนผืนน้ำ ทั้งนี้จะมีเงาของใบแปะก๊วยสะท้อนอยู่  
 ตรงกลาง แสดงให้เห็นความใสสะอาดของน้ำ ตรงกรอบของวงกลมเป็นสีเทา ซึ่งเป็นสัญลักษณ์ของ  
 โอโซนที่ห่อหุ้มโลก LOGO นี้ ออกแบบโดยคุณรุ่งทิพย์ เตียวตระกูล แห่งธนาคารกสิกรไทย โดยไม่  
 คิดค่าใช้จ่ายใด ๆ ทั้งสิ้น

## สโลแกน

เนื่องจากโครงการ THINK EARTH มิได้มีวัตถุประสงค์ที่จะสร้างจิตสำนึกห่วงใยในโลกเท่านั้น แต่ยังต้องการให้กิจกรรมต่าง ๆ ที่ได้ดำเนินการไปเกิดผลอย่างเป็นรูปธรรมในการคืนความสมดุลให้แก่วงจรชีวิตธรรมชาติด้วย จากการพิจารณาจากชื่อและวัตถุประสงค์ของโครงการ คุณดวงดาว สุวรรณรังษี และคุณจิระนันท์ พิตรปรีชา ก็ได้สโลแกนที่เหมาะสมอันมีความหมายและไพเราะสะสละสวยงามว่า "คืนชีวิต...คิดห่วงใยในผืนโลก"

หลังจากโครงการมีชื่อโลโก้และสโลแกนที่เหมาะสมแล้ว คณะกรรมการโครงการจึงได้เริ่มดำเนินแผนรณรงค์ โดยในช่วงแรกของการดำเนินงาน จะเน้นด้านการหยุดทำลายแหล่งธรรมชาติ และต่อไปจะเน้นความเข้าใจในวงจรชีวิตธรรมชาติ โดยมีกิจกรรมการดำเนินงานดังนี้

## กลุ่มกิจกรรมการสร้าง AWARENESS ให้โครงการ

ก่อนที่ THINK EARTH จะเริ่มกิจกรรมด้านสิ่งแวดล้อมโดยตรง โครงการได้จัดกิจกรรมเพื่อสร้าง AWARENESS ให้กับโครงการก่อน ดังนี้

### 1. การแถลงข่าวเปิดตัวโครงการ

วัตถุประสงค์ : เพื่อเผยแพร่โครงการ THINK EARTH ให้เป็นที่รู้จักและยอมรับในหมู่สื่อมวลชนแขนงต่าง ๆ เพื่อให้มีการร่วมมือในการกระจายข่าวสารของโครงการต่อ สู่ระดับประชาชน

กลุ่มเป้าหมาย : สื่อมวลชนแขนงต่าง ๆ

กำหนดการ : วันที่ 26 พฤศจิกายน 2533

การดำเนินงาน : ได้มีการนำแนวความคิดของการเปิดตัวสินค้ามาใช้เพื่อให้การแถลงข่าวมีรูปแบบที่น่าสนใจ มีการจัดสถานที่ให้อยู่ในบรรยากาศของป่าและธรรมชาติที่น่ารื่นรมย์ ในการแถลงข่าวจะเชิญสื่อมวลชนทุกแขนงมาร่วมงาน มีการแนะนำโครงการ ความเป็นมา และวัตถุประสงค์ รวมทั้งกิจกรรมที่คาดว่าจะทำ

ผลการดำเนินงาน : สื่อมวลชนทุกแขนงให้ความสนใจโครงการมาก มีการออกข่าวสารทางสื่อต่าง ๆ มากมาย ทั้งทางโทรทัศน์ วิทยุ หนังสือพิมพ์และนิตยสารต่าง ๆ และมีสื่อมวลชนจำนวนมากที่ติดต่อขอสัมภาษณ์

รายละเอียดอย่างเจาะลึก เช่น รายการ FACE THE NATION  
รายการ TOP-TEN ทางโทรทัศน์ช่อง 9 รายการโลกสวย  
ด้วยมือเรา ทางโทรทัศน์ช่อง 5 รายการสัมภาษณ์พิเศษของสถานี  
วิทยุแห่งประเทศไทย และหนังสือพิมพ์นิตยสารอีกมากมาย  
(ภาพข่าววันแถลงข่าวที่ลงตาม นสพ.ต่าง ๆ )

## 2. การแนะนำโครงการต่อองค์กรต่าง ๆ

- วัตถุประสงค์ : เพื่อแนะนำโครงการให้เป็นที่รู้จักและยอมรับในองค์กรต่าง ๆ  
ทั้งภาครัฐและเอกชน เพื่อให้ได้ความร่วมมือในการจัดกิจกรรม  
ร่วมกันในอนาคต
- กลุ่มเป้าหมาย : องค์กรรัฐบาล เช่น คณะกรรมการสิ่งแวดล้อมแห่งชาติ  
องค์กรเอกชนที่ทำงานด้านสิ่งแวดล้อมต่าง ๆ  
บริษัทเอกชนต่าง ๆ เช่น โกดัก เซ็นทรัล  
โรงเรียน เป็นต้น
- การดำเนินการ : คณะกรรมการโครงการเข้าพบองค์กรต่าง ๆ เพื่อเผยแพร่และ  
ขอความร่วมมือ มีการผลิตสื่อสิ่งพิมพ์ เช่น แผ่นพับ โปสเตอร์  
สติ๊กเกอร์ ขึ้นเพื่อแจกจ่าย
- ผลของการดำเนินงาน: THINK EARTH ได้รับการต้อนรับเป็นอย่างดี หลาย ๆ องค์กร  
ได้เข้าร่วมเป็น CO-ORGANIZER และ CO-SPONSOR  
ในการจัดกิจกรรมต่าง ๆ เช่น บริษัทโกดักได้มอบเครื่องฉายสไลด์  
ฟิล์ม เพื่อจัดทำสื่อโสตทัศนูปกรณ์ในการเผยแพร่ต่อไป หรือการร่วม  
กันจัดประกวดภาพถ่ายธรรมชาติ องค์กรอนุรักษ์สิ่งแวดล้อมต่าง ๆ  
ยินดีเข้าร่วมจัดกิจกรรมต่าง ๆ โรงเรียนยินดีให้ทางโครงการ  
เข้าเผยแพร่แนวความคิดเรื่องสิ่งแวดล้อมกับนักเรียน เป็นต้น

## 3. การเผยแพร่โครงการกับพนักงานบริษัทในเครือ

- วัตถุประสงค์ : เพื่อชักจูงให้พนักงานตระหนักถึงความสำคัญของโครงการ และ  
เข้าร่วมกิจกรรมต่าง ๆ ด้วยความสมัครใจ
- กลุ่มเป้าหมาย : พนักงานทุกระดับของบริษัทในเครือทั้ง 11 แห่ง

การดำเนินการ : มีการจัดประชุมแนะนำโครงการและปัญหาสิ่งแวดล้อมที่โลก  
ของเรากำลังเผชิญอยู่ มีการจัดทำวารสาร  
ซึ่งเป็นวารสารรายเดือนขึ้นเผยแพร่ข่าวสารกิจกรรมต่าง ๆ  
รวมทั้งความรู้เกี่ยวกับสิ่งแวดล้อม

ผลการดำเนินงาน : โครงการได้รับความร่วมมืออย่างดียิ่งจากพนักงานทุกระดับ มี  
การเข้าร่วมกิจกรรมด้วยความสมัครใจเป็นจำนวนมาก  
พนักงานพร้อมใจกันงดการจับงานบันเทิงในช่วงปีใหม่ แล้ว  
จัดกิจกรรมปลูกต้นไม้แทน เป็นต้น

#### กลุ่มกิจกรรมสร้างจิตสำนึกต่อแหล่งธรรมชาติและวงจรชีวิตธรรมชาติ

หลังเปิดตัวโครงการให้เป็นที่รู้จักทั่วไปแล้ว THINK EARTH ก็ได้จัดกิจกรรมขึ้นเป็น  
จำนวนมาก ซึ่งในกรณีศึกษานี้จะกล่าวถึงแต่กิจกรรมหลัก ๆ ที่สำคัญดังนี้

##### 1. กิจกรรม "สร้างโลกสีเขียวให้เด็กไทย"

วัตถุประสงค์ : 1. เพื่อให้เด็กและเยาวชนได้ตระหนักถึงความสำคัญของแหล่ง  
ธรรมชาติและวงจรชีวิตธรรมชาติที่มีความสัมพันธ์โดยตรงกับตัวเขา  
2. เพื่อสร้างจิตสำนึกในการอนุรักษ์แหล่งธรรมชาติ

กลุ่มเป้าหมาย : นักเรียน นักศึกษา

การดำเนินงาน : THINK EARTH ได้ร่วมกับโรงเรียน และสมาคมศิษย์เก่า  
ต่าง ๆ จัดกิจกรรมบรรยายและฉายสไลด์มัลติวิชั่นเกี่ยวกับ  
ความสำคัญของแหล่งธรรมชาติและสิ่งแวดล้อมที่มีต่อมนุษย์  
ตลอดจนผลของการทำลายแหล่งธรรมชาติ โดยคุณพรเทพ  
พรประภา ผู้อำนวยการโครงการ THINK EARTH. จะเป็น  
ผู้ร่วมบรรยายด้วยนอกจากการบรรยายและฉายสไลด์ ในบาง  
โรงเรียนอาจมีการปลูกต้นไม้ด้วยตามแต่โอกาสและสถานที่  
จะอำนวย

ผลการดำเนินงาน : โครงการได้รับความร่วมมือเป็นอย่างดี มีโรงเรียนถึงโรงเรียน  
คิดเป็นนักเรียนจำนวนกว่า 100,000 คน ที่ได้เข้าร่วมกิจกรรม  
และโรงเรียนพร้อมทั้งนักเรียนจำนวนมาก แสดงความจำนง  
ต่อที่จะเข้าร่วมกิจกรรมอื่น ๆ ของโครงการ เช่น ตามไปร่วม  
ปลูกต้นไม้กับโครงการในต่างจังหวัด เป็นต้น



## 2. กิจกรรม "เด็กท้องถิ่นกับแหล่งธรรมชาติใกล้ตัว"

- วัตถุประสงค์ : 1. เพื่อให้เด็กและเยาวชน รักและหวงแหนในแหล่งธรรมชาติ  
ในท้องถิ่นที่เขาอยู่อาศัย มีจิตสำนึกในการอนุรักษ์  
2. เพื่อให้เด็กและเยาวชนในท้องถิ่นเผยแพร่จิตสำนึกนี้ต่อบุคคล  
อื่นในครอบครัว
- กลุ่มเป้าหมาย : เด็กและเยาวชนในแหล่งธรรมชาติต่าง ๆ เช่น เด็กที่มี  
ครอบครัวอาศัยอยู่รอบ ๆ เขาใหญ่ เด็กในบริเวณใกล้เคียง  
เขาสอยดาว เป็นต้น
- การดำเนินงาน : THINK EARTH ได้พาเด็กท้องถิ่นเข้าไปอบรมเชิงปฏิบัติการ  
ในแหล่งธรรมชาติใกล้ตัวเขา ให้เขาได้เรียนรู้ถึงความสำคัญ  
ของวงจรชีวิตธรรมชาติ เช่น นำไปค้ำแรมบนเขาใหญ่ มี  
กิจกรรมเดินป่า เป็นต้น
- ผลการดำเนินงาน : มีเด็กและเยาวชนท้องถิ่นเข้าร่วมกิจกรรมทั้งสิ้น 2,500 คน  
ในท้องถิ่นต่าง ๆ หลังการอบรมเด็ก ๆ มีความเข้าใจใน  
ปัญหาการทำลายแหล่งธรรมชาติโดยรู้เท่าไม่ถึงการณ์ขึ้น และ  
กระตือรือร้นที่จะนำไปเผยแพร่ต่อบุคคลอื่นในครอบครัว และ  
เพื่อน ๆ

## 3. กิจกรรมที่เกี่ยวข้องกับป่า สัตว์ป่า และผู้พิทักษ์ป่า

- วัตถุประสงค์ : 1. เพื่อให้ประชาชนได้ตระหนักถึงความสำคัญของ ป่าไม้  
สัตว์ป่า และผู้พิทักษ์ป่า  
2. เพื่อหาทุนสนับสนุนงานด้านสัตว์ป่าและการพิทักษ์ป่า
- กลุ่มเป้าหมาย : ประชาชนทั่วไป
- การดำเนินงาน : 1. จัดนิทรรศการรำลึกถึง สืบ นาคะเสถียร เพื่อให้ประชาชน  
ได้รำลึกถึงวีรบุรุษที่อุทิศตัวเพื่อปกป้องป่าไม้ สัตว์ป่า  
2. จัดทำหนังสือรวมภาพสัตว์ป่าในลักษณะของสมุดบันทึก  
ธรรมชาติ "ดวงใจแห่งไพรพฤกษ์" ร่วมกับคุณดวงดาว  
สุวรรณรังษี และคุณจิระนันท์ พิตรปรีชา เพื่อสะท้อนธรรมชาติ  
ของสัตว์ป่าซึ่งอยู่ห่างจากคน ให้ประชาชนได้ซาบซึ้งถึงความ

สวยงามของธรรมชาติเหล่านั้น โดยนำออกจำหน่ายใน  
ช่วงปีใหม่ 2534

3. จัดนิทรรศการโลกสวยด้วยสัตว์ป่า
4. ร่วมมือกับมูลนิธิคุ้มครองสัตว์ป่าและพันธุ์พืชแห่งประเทศไทย  
ในการรณรงค์เรื่องสัตว์ป่า

ผลการดำเนินงาน : มีผู้สนใจเข้าชมนิทรรศการเป็นจำนวนมาก คาดว่าประมาณ  
50,000 คน สำหรับหนังสือ "ดวงใจแห่งไพรพฤกษ์" สามารถ  
จำหน่ายหารายได้เข้ากองทุน สืบ นาคะเสถียร เพื่อผู้พิทักษ์ป่า  
และโครงการนกเงือกได้กว่า 800,000 บาท

#### 4. กิจกรรมปลูกต้นไม้

วัตถุประสงค์ : 1. เพื่อเพิ่มปริมาณต้นไม้ให้แก่แหล่งชุมชนต่าง ๆ  
2. เพื่อเป็นโครงการต่อเนื่องจากการสร้างจิตสำนึกให้มีการ  
ปฏิบัติในเชิงรูปธรรม

กลุ่มเป้าหมาย : เด็กและเยาวชน  
ประชาชนในแหล่งชุมชนต่าง ๆ  
องค์กรต่าง ๆ

การดำเนินงาน : 1. THINK EARTH ได้ร่วมกับหน่วยงานราชการต่าง ๆ เช่น  
ทหาร ตำรวจ จังหวัด ฯลฯ เพื่อปลูกต้นไม้ในจังหวัดต่าง ๆ  
โดยในแต่ละจังหวัดนั้นจะมีการรณรงค์พาพนักงานบริษัท  
นักเรียน นักศึกษา จากกรุงเทพฯ ไปร่วมกันปลูกต้นไม้กับ  
ประชาชนในจังหวัดนั้น ๆ ในระยะแรกนี้ THINK EARTH  
จะปลูกต้นไม้ในเขตจังหวัดใกล้เคียงก่อน เช่น ลพบุรี  
กาญจนบุรี ปราชินบุรี นครนายก เพชรบุรี ชลบุรี เป็นต้น  
2. THINK EARTH ร่วมให้การสนับสนุนกรมป่าไม้ เรื่องการ  
เพิ่มพันธุ์กล้าไม้ และการบำรุงรักษาต้นไม้ที่มีอยู่  
3. THINK EARTH ร่วมกับสมาคมผู้ประกอบการนิคมอุตสาหกรรมไทย  
เพื่อปลูกต้นไม้ในนิคมอุตสาหกรรมที่เป็นสมาชิก 12 นิคม ให้  
เป็นนิคมอุตสาหกรรมที่เต็มไปด้วยความเขียวขจี

ผลการดำเนินงาน : มีผู้ร่วมกิจกรรมปลูกต้นไม้กว่า 100,000 คน  
โดยปลูกต้นไม้ไปแล้วกว่า 300,000 ต้น

#### 5. กิจกรรม "คลองสวย สะอาด ปราศจากมลพิษ"

วัตถุประสงค์ : 1. เพื่อกระตุ้นให้เยาวชน และประชาชนที่อาศัยอยู่ริมคลองต่าง ๆ ใน กทม. เห็นความสำคัญและคุณค่าของน้ำต่อชีวิตและสภาพแวดล้อม  
2. เพื่อปลูกฝังจิตสำนึกให้ช่วยกันป้องกันรักษาสภาพคูคลอง และทรัพยากรทางน้ำ  
3. เพื่อชี้ให้เห็นถึงอันตรายของมลภาวะทางน้ำ

กลุ่มเป้าหมาย : ครอบครัวที่อาศัยอยู่ริมคลอง 37 คลองในเขต กทม.

การดำเนินงาน : THINK EARTH ได้ร่วมมือกับสำนักสวัสดิการสังคม กรุงเทพมหานคร เข้าไปรณรงค์โดยมีทีมประชาสัมพันธ์ไปเยี่ยมตามบ้านริมคลอง เพื่อพูดคุยและชี้ให้เห็นปัญหาของมลภาวะในคลอง และเสนอวิธีดูแลรักษา ทั้งนี้ กทม. ได้ซื้อเรือเก็บขยะ 31 ลำ เพื่อสนับสนุนในเชิงปฏิบัติด้วย นอกจากนี้ยังมีการจัดนิทรรศการ จัดทำหนังสือออกเผยแพร่ จัดประกวดภาพถ่ายคลอง และจัดประกวดคลองประจำเขตต่าง ๆ ด้วย

ผลการดำเนินงาน : ประชาชนริมคลองมีการตื่นตัวมากขึ้นในการอนุรักษ์และพัฒนาสภาพแวดล้อมริมคลองต่าง ๆ โครงการนี้เพิ่งจะเริ่มต้นดำเนินการได้ไม่นาน จึงยังไม่เห็นผลเชิงรูปธรรมที่ชัดเจน

#### 6. กิจกรรมด้านสภาพแวดล้อมในเขตตัวเมือง

วัตถุประสงค์ : 1. เพื่อรณรงค์ปัญหามลพิษทางอากาศในกทม.  
2. เพื่อพัฒนาสภาพแวดล้อมในเขต กทม. ให้เขียวขจี

กลุ่มเป้าหมาย : เด็กและเยาวชน  
ผู้ขับขี่ยานพาหนะ  
ประชาชนทั่วไป

การดำเนินงาน : 1. THINK EARTH ได้ร่วมกับบริษัทเอกชน 10 บริษัท ในการจัดทำโครงการ "ถนนตัวอย่าง" ขึ้น บนถนนพหลโยธินช่วง

ตั้งแต่สะพานลอยลาดพร้าวไปจนถึงสี่แยกรัชโยธิน รวมความยาว 1.5 กิโลเมตร โดยได้ร่วมมือกับสำนักงานเขตจตุจักร ปรับปรุงเกาะกลางถนน พร้อมบำรุงรักษาต้นไม้ริมสองฝั่งถนน ตลอดจนปูสนามหญ้า มีการสร้างกระเช้าเป็นตะแกรงบานบุรีสีเหลือง

2. THINK EARTH ร่วมมือกับชมรมป้องกันควันพิษในการรณรงค์ปัญหามลพิษทางอากาศใน กทม.

ผลการดำเนินงาน : "ถนนตัวอย่าง" นี้จะสร้างความสดชื่นให้แก่ผู้สัญจรไปมาและต้นไม้ที่ปลูกยังช่วยลดมลพิษทางอากาศที่เกิดจากยานพาหนะบนท้องถนนอีกด้วย และจะเป็นตัวอย่างในการพัฒนาถนนสายอื่น ๆ อีกในอนาคต

#### 7. กิจกรรมรณรงค์ด้านสิ่งแวดล้อมอื่น ๆ

นอกจากกิจกรรมหลัก ๆ ที่ได้กล่าวไปแล้ว THINK EARTH ยังได้จัดกิจกรรมที่จะรณรงค์ให้เด็กและเยาวชนและประชาชนทั่วไปมีสำนึกต่อสิ่งแวดล้อม อาทิเช่น

1. จัดนิทรรศการต่าง ๆ เกี่ยวกับสิ่งแวดล้อมตามห้างสรรพสินค้า ศูนย์การค้าและสถาบันต่าง ๆ
2. จัดงานวันคุ้มครองโลก , วันสิ่งแวดล้อมโลก
3. ประกวดวาดภาพบนกำแพงโรงเรียนทอวัง
4. ประกวดภาพถ่ายสิ่งแวดล้อม
5. มอบโปสเตอร์ วีดีโอ หนังสือเกี่ยวกับสิ่งแวดล้อมให้กับสถาบันต่าง ๆ เพื่อนำไปเผยแพร่ต่อ

#### สรุปผลการดำเนินงานโดยรวม

แม้ว่าโครงการ THINK EARTH จะเพิ่งก่อตั้งได้ไม่นาน แต่ก็มีผลการดำเนินงานในเชิงรูปธรรมที่เด่นชัด ทั้งนี้ด้วยการนำเทคนิคทางการตลาดมาใช้ในการวางแผน ทำให้เด็กและเยาวชนรวมทั้งประชาชนและองค์กรต่าง ๆ มีความตื่นตัวในปัญหาสิ่งแวดล้อม และเข้าร่วมกิจกรรมของโครงการเป็นจำนวนมาก นอกจากนี้โครงการยังได้รับความสนใจจากองค์กรต่างประเทศอีกด้วย เช่น รัฐบาลฝรั่งเศส สายการบินแห่งชาติฝรั่งเศส และชาวฝรั่งเศสในประเทศไทย ได้ร่วมกับโครงการ THINK EARTH นำต้นไม้จากประเทศฝรั่งเศส 4 ชนิด จำนวน 60 ต้นมาปลูกบนถนนฝรั่งเศสในจังหวัดลพบุรี

เพื่อเป็นการเชื่อมสัมพันธ์ไทย-ฝรั่งเศส ที่ยั่งยืนมากกว่า 300 ปี และเพื่อเทิดพระเกียรติ สมเด็จพระนางเจ้าฯ พระบรมราชินีนาถ ในวโรกาสเจริญพระชนมพรรษา 5 รอบ

นอกจากนี้ยังมีองค์การ UNEP (UNITED NATIONS ENVIRONMENT PROGRAMME) ที่ติดต่อแสดงความสนใจในโครงการเข้ามา ซึ่งโครงการนับว่าเป็นเกียรติอย่างยิ่ง อย่างไรก็ตาม THINK EARTH จะยังไม่หยุดยั้งกิจกรรมอยู่เพียงเท่านั้น เพราะปัญหาสิ่งแวดล้อมเป็นปัญหาสำคัญ ที่ต้องใช้เวลาในการรณรงค์อย่างต่อเนื่อง THINK EARTH จะสานต่อกิจกรรมต่าง ๆ และพัฒนา กิจกรรมใหม่ ๆ ที่จะทำให้บรรลุวัตถุประสงค์ของโครงการตามสโลแกนที่ว่า "คืนชีวิต...คิดห่วงใยในผืนโลก" ต่อไปในอนาคต



ศูนย์วิทยทรัพยากร  
จุฬาลงกรณ์มหาวิทยาลัย



## ภาคผนวก ข

เลขที่แบบสอบถาม \_\_\_\_\_ 3

Record ที่ \_\_\_\_\_ 4

## แบบสอบถาม

เรื่อง ประสิทธิภาพของสื่อประชาสัมพันธ์โครงการชิงค์เอิร์ชในการให้ความรู้และทัศนคติเกี่ยวกับการอนุรักษ์สิ่งแวดล้อมแก่นักเรียนมัธยมศึกษาตอนต้นในเขตกรุงเทพมหานคร

ชื่อนักเรียน \_\_\_\_\_ นามสกุล \_\_\_\_\_

เรียนอยู่ในโรงเรียน \_\_\_\_\_

ตอนที่ 1 ข้อมูลทั่วไปทางด้านประชากร เศรษฐกิจและสังคม โปรดทำเครื่องหมาย <input type="radio"/> ล้อมรอบเลขคำตอบที่ต้องการ และเติมข้อความลงในช่องว่าง	สำหรับผู้วิจัย
1. เพศ 1. ชาย 2. หญิง	<u>5</u>
2. เรียนอยู่ชั้นมัธยมปีที่ _____ / _____	<u>6</u>
3. คะแนนเฉลี่ยของเทอมที่แล้ว _____	<u>7</u>
4. สถานภาพการสมรสของบิดามารดา 1. อยู่ด้วยกัน 2. หย่าร้างกัน	<u>8</u>
5. รายได้ของบิดามารดา (ต่อเดือนโดยประมาณ) 1. ต่ำกว่า 10,000 บาท 2. 10,001 - 20,000 บาท 3. สูงกว่า 20,000 บาท	<u>9</u>

6. ครอบครัวของนักเรียนมีทั้งหมด _____ คน	<u>11</u>
7. ปกตินักเรียนและคนในบ้านทำความสะอาดบ้านพัก สถานที่อยู่อาศัย บ่อยครั้งแค่ไหน	<u>12</u>
1. ทุกวัน	
2. 2 - 3 วัน	
3. นาน ๆ ครั้ง	
8. นักเรียนเคยเป็นหรือเป็นสมาชิกชมรมอนุรักษ์ทรัพยากรธรรมชาติและสิ่งแวดล้อมหรือไม่	<u>13</u>
1. เป็นสมาชิก	
2. ไม่เป็นสมาชิก	

## Pretest

<u>ตอนที่ 2</u> ความรู้เกี่ยวกับการอนุรักษ์สิ่งแวดล้อม	
โปรดทำเครื่องหมาย ✓ หรือ X หน้าข้อความที่เห็นว่า เหมาะสม	
_____ 1. โครงการ Think Earth หมายถึง โครงการที่ต้องให้ ทุก ๆ คนบำรุงรักษาและอนุรักษ์ทรัพยากร อันได้แก่ ทรัพยากรประเภทป่าไม้	<u>14</u>
_____ 2. วันสิ่งแวดล้อมโลกตรงกับวันที่ 5 มิถุนายนของทุกปี	<u>15</u>
_____ 3. สิ่งแวดล้อม หมายถึง สิ่งต่าง ๆ ที่อยู่รอบตัวเรา ซึ่ง เป็นสิ่งที่เกิดขึ้นเองตามธรรมชาติ มิได้เป็นสิ่งที่มนุษย์สร้าง ขึ้น ทั้งที่เป็นสิ่งที่มีชีวิตและไม่มีชีวิต ที่ต่างก็มีอิทธิพลเกี่ยว โยงซึ่งกันและกัน	<u>16</u>
_____ 4. นกเงือกเป็นนกที่ใช้ในการตรวจสอบสภาพแวดล้อม	<u>17</u>

- \_\_\_\_\_ 5. สิ่งแวดล้อมที่เสื่อมโทรม เป็นผลมาจากการเพิ่มจำนวนประชากร 18
- \_\_\_\_\_ 6. น้ำในโลกนี้ มีอยู่ถึง 2 ใน 3 ส่วน โดยเราสามารถนำมาใช้ประโยชน์ในการดำรงชีวิตได้เป็นจำนวนมากเกิน 50% ของน้ำที่มีอยู่ 19
- \_\_\_\_\_ 7. ปัญหาน้ำเสียที่เกิดขึ้นนั้น ส่วนใหญ่มีสาเหตุมาจากการบริโภคตามบ้านเรือนมากกว่าโรงงานอุตสาหกรรม 20
- \_\_\_\_\_ 8. ต้นไม้ใช้ก๊าซออกซิเจนปรุงอาหาร ดังนั้นจึงนำก๊าซออกซิเจนเข้าไปใช้ แล้วปล่อยก๊าซคาร์บอนไดออกไซด์ออกมาในเวลากลางวัน 21
- \_\_\_\_\_ 9. รอยชนมีความสามารถในการทำลายเชื้อโรค แต่ถ้ามีปริมาณมาก ๆ จะทำให้มนุษย์ถึงแก่ความตายได้ 22
- \_\_\_\_\_ 10. "สภาวะเรือนกระจก" มีชื่อเป็นภาษาอังกฤษว่า "Screen House Effect" โดยจะมีการสะสมกักเก็บความร้อนจากผิวโลกไม่ให้ผ่านขึ้นไปได้ 23
- \_\_\_\_\_ 11. สภาวะเรือนกระจกเกิดจากการมีก๊าซคาร์บอนมอนอกไซด์ในบรรยากาศมากเกินไป 24
- \_\_\_\_\_ 12. องค์การอนามัยโลกได้กำหนดระดับของเสียงที่ปลอดภัยไว้ โดยต้องไม่เกิน 85 เดซิเบล 25
- \_\_\_\_\_ 13. ปัจจุบันพื้นที่ป่าไม้ของประเทศไทย มีอยู่เหลือประมาณ 40% ของพื้นที่ทั้งหมดของประเทศไทย ซึ่งนับว่ายังมีอยู่พอสมควร 26
- \_\_\_\_\_ 14. สัตว์ป่าสงวน หมายถึง สัตว์ป่าที่หายากทุกชนิด ที่มีอยู่ 10 ชนิด คือ แรด กระซู่ กูปรี ควายป่า ละอง ละมั่ง สมัน เนื้อทราย เลียงผาและกวางผา 27
- \_\_\_\_\_ 15. สัตว์ป่าประเภทสมันหรือเนื้อสมัน แรดและกูปรีเป็นสัตว์ที่สูญพันธุ์ไปจากประเทศไทยแล้ว 28



ตอนที่ 3 ทักษะคิดต่อการอนุรักษ์สิ่งแวดล้อม

โปรดทำเครื่องหมาย ✓ ลงในช่องที่ต้องการ

นักเรียนมีทัศนคติต่อเรื่องนี้อย่างไร	เห็นด้วย อย่างยิ่ง	เห็นด้วย	ไม่แน่ใจ	ไม่เห็น ด้วย	ไม่เห็นด้วย อย่างยิ่ง
1. นักเรียนชอบชมรายการ โทรทัศน์ที่เกี่ยวกับสิ่งแวดล้อม					<u>29</u>
2. วันวันต้นไม้ประจำปี ครูจัดให้ นักเรียนช่วยกันปลูกต้นไม้ ภายในโรงเรียน นักเรียน คิดว่าเป็นเรื่องที่น่าเบื่อ					<u>30</u>
3. ถ้าเราอยากให้มีหรือต้นไม้ที่ เราปลูกเจริญเติบโตมาก ๆ ก็ซื้อปุ๋ยวิทยาศาสตร์มาใส่ให้ มาก ๆ					<u>31</u>
4. โรงงานอุตสาหกรรมควรตั้ง อยู่ใกล้แม่น้ำลำคลอง ไม่เช่น นั้นจะเกิดอันตราย เนื่องจาก ไม่สามารถปล่อยน้ำทิ้งแล้ว ทิ้งไป					<u>32</u>
5. เมื่อเห็นเศษขยะตกอยู่ตาม ท้องถนน นักเรียนควรช่วย เขี่ยลงท่อระบายน้ำ เพื่อให้ ถนนสะอาด					<u>33</u>

นักเรียนมีทัศนคติต่อเรื่องนี้อย่างไร	เห็นด้วย อย่างยิ่ง	เห็นด้วย	ไม่แน่ใจ	ไม่เห็น ด้วย	ไม่เห็นด้วย อย่างยิ่ง
6. การตรวจสอบและหมั่นดูแล เครื่องยนต์ของรถยนต์เป็น ประจำ เป็นการสิ้นเปลือง เงินโดยไม่จำเป็น					<u>34</u>
7. คนไทยไม่มีนิสัยรักป่า					<u>35</u>
8. ทั้งน้ำท่วมและฝนแล้งเกิดจาก ป่าไม้ถูกทำลาย					<u>36</u>
9. การสร้างเขื่อนหรืออ่างเก็บ- น้ำมีประโยชน์ต่อชาติมากกว่า การสงวนเนื้อที่ป่าไม้ใน บริเวณนั้น					<u>37</u>
10. ป่าไม้เป็นทรัพยากรประเภท เกิดใหม่ทดแทนได้ ดังนั้น เราจึงสามารถตัดต้นไม้ได้ โดยไม่ต้องปลูกต้นใหม่ทดแทน					<u>38</u>
11. ยิ่งมีการพัฒนาเศรษฐกิจมาก ขึ้นเท่าไร ยิ่งมีการทำลาย ทรัพยากรมากขึ้นเท่านั้น					<u>39</u>
12. มนุษย์ชอบไล่ล่าสัตว์ป่าจนเกือบ สูญพันธุ์ เราจึงควรนำมา อนุรักษ์ไว้ที่บ้าน เพื่อความ ปลอดภัยของสัตว์ต่าง ๆ					<u>40</u>

นักเรียนมีทัศนคติต่อเรื่องนี้อย่างไร	เห็นด้วย อย่างยิ่ง	เห็นด้วย	ไม่แน่ใจ	ไม่เห็น ด้วย	ไม่เห็นด้วย อย่างยิ่ง
13. การละเลย ไม่ทำตามกฎหมาย อย่างเคร่งครัดเกี่ยวข้องกับ ปัญหาสิ่งแวดล้อม					<u>41</u>
14. บุคคลที่เป็นตัวการทำให้ สิ่งแวดล้อมเป็นพิษ บุคคลนั้น ควรรับผิดชอบในการแก้ไข ปัญหามากกว่าผู้อื่น					<u>42</u>
15. เราควรปฏิบัติตนในการอนุรักษ์ สิ่งแวดล้อมเสียตั้งแต่บัดนี้					<u>43</u>

ศูนย์วิทยทรัพยากร  
จุฬาลงกรณ์มหาวิทยาลัย

## Posttest

ชื่อนักเรียน \_\_\_\_\_ นามสกุล \_\_\_\_\_

เรียนอยู่โรงเรียน \_\_\_\_\_

ตอนที่ 2 ปรบรทาเครื่องหมาย ✓ หรือ X หน้าข้อความที่เห็นว่า เหมาะสม	สำหรับผู้วิจัย
_____ 1. โครงการ Think Earth หมายถึง โครงการที่ต้องการให้ทุก ๆ คน บำรุงรักษาและอนุรักษ์ทรัพยากร อันได้แก่ ทรัพยากรประเภทป่าไม้	44
_____ 2. วันสิ่งแวดล้อมโลกตรงกับวันที่ 5 มิถุนายนของทุกปี	45
_____ 3. สิ่งแวดล้อม หมายถึง สิ่งต่าง ๆ ที่อยู่รอบตัวเรา ซึ่งเป็นสิ่งที่เกิดขึ้นเองตามธรรมชาติ มิได้เป็นสิ่งที่มนุษย์สร้างขึ้น ทั้งที่เป็นสิ่งมีชีวิตและสิ่งไม่มีชีวิตที่ต่างก็มีอิทธิพลเกี่ยวโยงซึ่งกันและกัน	46
_____ 4. นกเงือกเป็นนกที่เข้าในการตรวจสอบสภาพแวดล้อม	47
_____ 5. สิ่งแวดล้อมที่เสื่อมโทรม เป็นผลมาจากการเพิ่มจำนวนประชากร	48
_____ 6. น้ำในโลกนี้ มีอยู่ถึง 2 ใน 3 ส่วนโดยสามารถนำมาใช้ประโยชน์ในการดำรงชีวิตได้เป็นจำนวนมากถึง 50% ของน้ำที่มีอยู่	49
_____ 7. ปัญหา น้ำเสียที่เกิดขึ้นนั้น ส่วนใหญ่มีสาเหตุมาจากการบริโภคตามบ้านเรือนมากกว่าโรงงานอุตสาหกรรม	50
_____ 8. ต้นไม้ใช้ก๊าซออกซิเจนปรุงอาหาร ดังนั้นจึงนำก๊าซออกซิเจนเข้าไปใช้ แล้วปล่อยก๊าซคาร์บอนไดออกไซด์ออกมาในเวลากลางคืน	51
_____ 9. โรโรจนมีความสามารถในการทำลายเชื้อโรค แต่ถ้ามีปริมาณมาก ๆ จะทำให้มนุษย์ถึงแก่ความตายได้	52

- \_\_\_\_\_ 10. "สภาวะเรือนกระจก" มีชื่อเป็นภาษาอังกฤษว่า "Screen House Effect" โดยจะมีการสะท้อนความร้อนจากผิวโลกไม่ให้อุ่นขึ้นไปได้ 53
- \_\_\_\_\_ 11. สภาวะเรือนกระจกเกิดจากการมีก๊าซคาร์บอนมอนอกไซด์ในบรรยากาศมากเกินไป 54
- \_\_\_\_\_ 12. องค์การอนามัยโลกได้กำหนดระดับของเสียงที่ปลอดภัยไว้ โดยต้องไม่เกิน 85 เดซิเบล 55
- \_\_\_\_\_ 13. ปัจจุบันพื้นที่ป่าไม้ของประเทศไทย มีอยู่เหลือประมาณ 40% ของพื้นที่ทั้งหมดของประเทศ ซึ่งนับว่ายังมีอยู่พอสมควร 56
- \_\_\_\_\_ 14. สัตว์ป่าสงวน หมายถึง สัตว์ป่าที่หายากทุกชนิด ซึ่งมีอยู่ 10 ชนิด คือ แรด กระซู่ กูปรี ควายป่า ละอง ละมั่ง สมัน เนื้อทราย เลียงผาและกวางผา 57
- \_\_\_\_\_ 15. สัตว์ป่าประเภทสมันหรือเนื้อสมัน แรดและกูปรีเป็นสัตว์ที่สูญพันธุ์ไปจากประเทศไทยแล้ว 58

ศูนย์วิทยทรัพยากร  
จุฬาลงกรณ์มหาวิทยาลัย

ตอนที่ 3 ปรปรททำเครื่องหมาย / ลงในช่องที่ต้องการ

นักเรียนมีทัศนคติต่อเรื่องนี้อย่างไร	เห็นด้วย อย่างยิ่ง	เห็นด้วย	ไม่แน่ใจ	ไม่เห็น ด้วย	ไม่เห็นด้วย อย่างยิ่ง
1. นักเรียนชอบชมรายการ โทรทัศน์ที่เกี่ยวกับสิ่งแวดล้อม					<u>59</u>
2. วันวันต้นไม้ประจำปี ครูจัดให้ นักเรียนช่วยกันปลูกต้นไม้ภายใน โรงเรียน นักเรียนคิดว่า เป็นเรื่องที่น่าเบื่อ					<u>60</u>
3. ถ้าเราอยากให้มีพืชหรือต้นไม้ ที่เราปลูกเจริญเติบโตมาก ๆ ก็ซื้อปุ๋ยวิทยาศาสตร์มาใส่ให้ มาก ๆ					<u>61</u>
4. โรงงานอุตสาหกรรมควรตั้ง อยู่ใกล้แม่น้ำลาคลอง ไม่ เช่นนั้นจะเกิดอันตราย เนื่องจากไม่สามารถปล่อย น้ำทิ้งแล้วทิ้งไป					<u>62</u>
5. เมื่อเห็นเศษขยะตกอยู่ตาม ท้องถนน นักเรียนควรช่วย เก็บลงท่อระบายน้ำ เพื่อ ให้ถนนสะอาด					<u>63</u>
6. การตรวจสอบและหมั่นดูแล เครื่องยนต์ของรถยนต์เป็น ประจำ เป็นการสิ้นเปลือง เงินโดยไม่จำเป็น					<u>64</u>

นักเรียนมีทัศนคติต่อเรื่องนี้อย่างไร	เห็นด้วย อย่างยิ่ง	เห็นด้วย	ไม่แน่ใจ	ไม่เห็น ด้วย	ไม่เห็นด้วย อย่างยิ่ง
7. คนไทยไม่มีนิสัยรักป่า					<u>65</u>
8. ทิ้งน้ำท่วมและฝนแล้ง เกิดจากป่าไม้ถูกทำลาย					<u>66</u>
9. การสร้างเขื่อนหรืออ่าง- เก็บน้ำมีประโยชน์ต่อชาติมาก กว่าการสงวนเนื้อที่ป่าไม้ใน บริเวณนั้น					<u>67</u>
10. ป่าไม้เป็นทรัพยากรประเภท เกิดใหม่ทดแทนได้ ดังนั้น เราจึงสามารถตัดต้นไม้ ได้รายการปลูกต้นไม้ ทดแทน					<u>68</u>
11. ยิ่งมีการพัฒนาเศรษฐกิจ มากขึ้นเท่าไร ยิ่งมีการ ทำลายทรัพยากรมากขึ้น เท่านั้น					<u>69</u>
12. มนุษย์ชอบไล่ล่าสัตว์ป่า จนเกือบสูญพันธุ์ เราจึง ควรรักษาอนุรักษ์ไว้ที่ บ้าน เพื่อความปลอดภัย ของสัตว์ต่าง ๆ					<u>70</u>
13. การละเลย ไม่ทำตามกฎหมาย อย่างเคร่งครัดเกี่ยวข้องกับ ปัญหาสิ่งแวดล้อม					<u>71</u>

นักเรียนมีทัศนคติต่อเรื่องนี้อย่างไร	เห็นด้วย อย่างยิ่ง	เห็นด้วย	ไม่แน่ใจ	ไม่เห็น ด้วย	ไม่เห็นด้วย อย่างยิ่ง
14. บุคคลใดที่เป็นตัวการทำให้ สิ่งแวดล้อมเป็นพิษ บุคคล นั้นควรรับผิดชอบในการ แก้ไขปัญหามากกว่าผู้อื่น					<u>72</u>
15. เราควรปฏิบัติตนในการ อนุรักษ์สิ่งแวดล้อมเสียตั้ง- แต่บัดนี้					<u>73</u>

เลขที่แบบสอบถาม \_\_\_\_\_ 3

Record ที่ \_\_\_\_\_ 4

ตอนที่ 4 ความคิดเห็นเกี่ยวกับวิธีการให้ความรู้และทัศนคติ เรื่องการอนุรักษ์  
สิ่งแวดล้อมของโครงการซิงค์เอิร์ธ  
โปรดทำเครื่องหมาย  ล้อมรอบเลขคำตอบที่ต้องการ  
และเติมข้อความลงในช่องว่าง

1. การเข้ารับฟังการเผยแพร่ เรื่องการอนุรักษ์สิ่งแวดล้อมของโครงการ  
ซิงค์เอิร์ธ
1. ได้รับความรู้เรื่องสิ่งแวดล้อมเพิ่มขึ้น
  2. ได้รับความสนุกสนาน
  3. ได้รับความรู้และความสนุกสนาน
  4. ไม่ได้รับอะไรเลย

5



2.	นักเรียนเห็นว่าเนื้อหาที่นำมาใช้ในการเผยแพร่ครั้งนี้	<u>6</u>
	1. เหมาะสมดีแล้ว	
	2. ควรเพิ่มเนื้อหาอีก	
	3. ควรลดเนื้อหาลง	
3.	ภาษาที่ใช้ในการเผยแพร่ครั้งนี้ นักเรียนเข้าใจได้ดีเพียงใด	<u>7</u>
	1. เข้าใจดี	
	2. ยากเกินไป ไม่ค่อยเข้าใจ	
	3. เข้าใจเป็นบางส่วน	
4.	นักเรียนมีความคิดเห็นอย่างไรกับวิทยากรผู้บรรยาย	<u>8</u>
	1. อธิบายได้เข้าใจดี	
	2. อธิบายแล้วไม่ค่อยเข้าใจ	
	3. อธิบายไม่รู้เรื่องเลย	
5.	นักเรียนชอบวิทยากรผู้บรรยายหรือไม่ เพราะเหตุใด	<u>13</u>
	1. ชอบ	
	2. ไม่ชอบ เพราะ .....	
6.	นักเรียนมีความคิดเห็นอย่างไรเกี่ยวกับสไลด์ที่ใช้เผยแพร่	<u>14</u>
	1. ดูแล้วได้ความรู้	
	2. ดูแล้วได้ทั้งความสนุกและความรู้	
	3. น่าเบื่อหน่าย	
7.	นักเรียนเห็นว่าเวลาที่ใช้ในการบรรยาย และดูสไลด์เกี่ยวกับ การอนุรักษ์สิ่งแวดล้อม	<u>15</u>
	1. เหมาะสมดีแล้ว	
	2. ควรเพิ่มเวลาอีก	
	3. ควรลดเวลาลง	

8. ถ้าทางโครงการซิงค์เอิร์ธติดต่อมาเผยแพร่ที่โรงเรียนอีก  
นักเรียนต้องการเข้าฟังการเผยแพร่อีกหรือไม่ 16
1. ต้องการ
  2. ไม่ต้องการ
  3. เฉย ๆ
9. หลังจากจบการเผยแพร่แล้ว นักเรียนมีความต้องการที่จะอนุรักษ์  
สิ่งแวดล้อมหรือไม่ 17
1. ต้องการ
  2. ไม่ต้องการ
  3. เฉย ๆ
10. นักเรียนจะนำความรู้ที่ได้จากการเผยแพร่ ไปบอกกล่าวหรือพูดคุย  
กับใครบ้าง 18
1. บิดา มารดา 19
  2. ญาติ พี่น้อง 20
  3. เพื่อน 21
  4. ครู 22
  5. อื่น ๆ (ระบุ)..... 23
11. ภายหลังจากการเผยแพร่ นักเรียนคิดว่าตนเองมีความเข้าใจเรื่องการ  
อนุรักษ์สิ่งแวดล้อมเพียงใด 23
1. เข้าใจดีมาก
  2. เข้าใจดี
  3. เข้าใจพอสมควร
  4. ไม่ค่อยเข้าใจ
  5. ไม่ค่อยเข้าใจเลย
12. ในการเผยแพร่เรื่องการอนุรักษ์สิ่งแวดล้อมครั้งต่อไป ควรปรับปรุง  
หรือเพิ่มเติมอะไรบ้าง..... 27
- .....
- .....

### ประวัติผู้เขียน

นางสาวพจนนา วาสีรัตน์ เกิดวันที่ 30 พฤศจิกายน พ.ศ.2511 ที่ กรุงเทพมหานคร สำเร็จการศึกษาปริญญาตรีนิเทศศาสตรบัณฑิต สาขาวิชาการ ประชาสัมพันธ์ จากคณะนิเทศศาสตร์ จุฬาลงกรณ์มหาวิทยาลัย ในปีการศึกษา 2533 และเข้าศึกษาต่อในหลักสูตรนิเทศศาสตรมหาบัณฑิตที่จุฬาลงกรณ์มหาวิทยาลัย เมื่อปีการศึกษา 2534



ศูนย์วิทยทรัพยากร  
จุฬาลงกรณ์มหาวิทยาลัย