

บรรณานุกรม

หนังสือภาษาไทย

- กรมตำรวจ. ประมวลระเบียบการตำรวจไม่เกี่ยวกับคดีภาค 2. พระนคร : โรงพิมพ์
กรมตำรวจ, 2521.
- _____. ประมวลระเบียบการตำรวจไม่เกี่ยวกับคดีเล่ม 1. พระนคร : โรงพิมพ์
กรมตำรวจ, 2506.
- กองบัญชาการตำรวจนครบาล. ทัศนคติของประชาชนต่อการปฏิบัติงานของตำรวจนครบาล.
กรุงเทพฯ : โรงพิมพ์กรมตำรวจ, 2520.
- กรีซ ปัจฉิมสวัสดิ์, พล.ต.ท. ตำรวจกับการพัฒนาเศรษฐกิจแห่งชาติ. พระนคร :
โรงพิมพ์วิมาพันธ์การพิมพ์, 2521.
- กุลธน ชนาพงศธร. การบริหารธุรกิจเปรียบเทียบ. กรุงเทพฯ : โรงพิมพ์ไทยวัฒนา
พานิช, 2522.
- เกริกเกียรติ พิพัฒน์เสรีธรรม. ชวานาที่ดิน. กรุงเทพฯ : ดวงกมล, 2520.
- _____. ลักษณะสังคมไทย. รายงานการสัมมนาทางวิชาการ มหาวิทยาลัย
ธรรมศาสตร์ 15-16 กุมภาพันธ์, 2522. กรุงเทพฯ : การพิมพ์พระนคร, 2524
- จรรยา สุภาพ. หลักรัฐศาสตร์ฉบับพิศकार : แนวทฤษฎีและประยุกต์. กรุงเทพฯ :
ไทยวัฒนาพานิช, 2518.
- จุฬาลงกรณ์มหาวิทยาลัย. ลักษณะทางเศรษฐกิจ สังคม และ ประชากรของกรุงเทพ
มหานคร. กรุงเทพฯ : จุฬาลงกรณ์มหาวิทยาลัย, 2515.
- _____. วิวัฒนาการของระบบราชการไทย : การศึกษาเปรียบเทียบพระราชบัญญัติระเบียบ
ข้าราชการพลเรือนฉบับต่าง ๆ (พ.ศ. 2471-2515). กรุงเทพฯ : มงคลการ-
พิมพ์, 2523.
- ชัยอนันต์ สมุทวนิช. การเมืองกับการบริหาร. กรุงเทพฯ : ดวงกมลการพิมพ์, 2523.

- ชลิตภากร วิวัฒน์ และคณะ. รายงานการวิจัยเรื่องปัญหาของกรุงเทพฯ. กรุงเทพฯ : วัชรินทร์การพิมพ์, 2520.
- เทียนฉาย วีระนันท์ และคณะ. รายงานการวิจัยโครงการสำรวจสภาวะทางเศรษฐกิจ สังคมและประชากร ของกรุงเทพมหานคร (เอกสารอัดสำเนา, 2525)
- หงษ์ชัย สันติวงศ์. องค์การและการบริหาร กรุงเทพมหานคร : ไทยวัฒนาพานิช, 2519.
- นิธิ กวงจำปา, ร.ท.อ. ปัจจัยเอื้ออำนวยให้พฤติกรรมของตำรวจเบี่ยงเบนไปในทางที่ไม่สนองต่อเป้าหมายของกรมตำรวจ. เอกสารวิจัยโรงเรียนสารวัตร ผู้บังคับกอง กรมตำรวจ, 2523.
- แน่นน้อย พงษ์สามารถ. จิตวิทยาอาชญากรรม. กรุงเทพมหานคร : โรงพิมพ์ มหาวิทยาลัยธรรมศาสตร์, 2519.
- ประกอบ วีระพันธุ์, พล.ท.ท. อาชญากรรมในกรุงเทพมหานครที่มีต่อความมั่นคงของชาติ. เอกสารวิจัยวิทยาลัยป้องกันราชอาณาจักร รุ่นที่ 22 ปีการศึกษา 2522-2523.
- ประจักษ์ นันทียะกุล. (บรรณาธิการ) การเมืองและสังคม. กรุงเทพฯ : โรงพิมพ์ จุฬาลงกรณ์มหาวิทยาลัย, 2520.
- ประเสริฐ เมฆมณี. ตำรวจและขบวนการยุติธรรม. พระนคร : บพิธการพิมพ์, 2519 .
- ประชัย เปี่ยมสมบูรณ์. การบริหารงานตำรวจ. เอกสารประกอบการศึกษา รัฐประศาสนศาสตร์อันดับที่ 36 คณะรัฐประศาสนศาสตร์สถาบันบัณฑิตพัฒนบริหารศาสตร์, 2525.
- ไพโรจน์ สิทธิปรีชา. การบริหารงานบุคคลในราชการพลเรือนไทย. กรุงเทพมหานคร : ไทยวัฒนาพานิช, 2523.
- วุฒิชัย จ्ञานงค์, แนวความคิดเรื่องพฤติกรรมขององค์กร (พิมพ์ครั้งที่ 2)
พระนคร : บำรุงสาส์น, 2517.
- วิเชียร เกตุสิงห์. หลักสูตรสร้างและวิเคราะห์เครื่องมือที่ใช้ในการวิจัย. กรุงเทพ มหานคร : สำนักพิมพ์เรืองอักษร, 2524.

- สัญญา สัญญาวิวัฒน์. หลักสังคมวิทยา. กรุงเทพฯ : ไทยวัฒนาพานิช, 2523.
- สนิท สนิทการ (บรรณาธิการ). สังคมศาสตร์กับการพัฒนาประเทศ. กรุงเทพฯ : โรงพิมพ์มหาวิทยาลัยธรรมศาสตร์, 2522.
- สมัย ทะสังขา. อุปสรรคโครงสร้างที่มีผลกระทบต่อพฤติกรรมของข้าราชการตำรวจในสังกัดกองบังคับการตำรวจตระเวนชายแดนภาค 3. เอกสารวิจัยหลักสูตรสารวัตรผู้บังคับกองรุ่นที่ 9, 2518.
- สมาคมสังคมศาสตร์แห่งประเทศไทย. การเติบโตของเขตชุมชนภาคกรุงเทพมหานคร. กรุงเทพฯ : โรงพิมพ์สมาคมสังคมศาสตร์แห่งประเทศไทย, 2519.
- เสริน ปุณณะหิตานนท์. การกระทำผิดในสังคมวิทยา อาชญากรรมและพฤติกรรมเบี่ยงเบน. กรุงเทพฯ : เคอະบิสชินเนสเพรส, 2523.
- สำนักนายกรัฐมนตรี. แผนพัฒนาเศรษฐกิจและสังคมแห่งชาติฉบับที่ 5 พ.ศ. 2525-2529, คณะกรรมการพัฒนาเศรษฐกิจแห่งชาติ สำนักนายกรัฐมนตรี.
- สมเกียรติ อัครวิษณุ. ปัญหาการบริหารงานตำรวจ. พระนคร : 68 การพิมพ์, 2525.
- สมพงษ์ เกษมสิน. การบริหารงานบุคคลแผนใหม่. กรุงเทพมหานคร : ไทยวัฒนาพานิช, 2523.
- อมร รัชศาสตร์ และชัคคิยา กรรณสูต (บรรณาธิการ). ทฤษฎีและแนวความคิดในการพัฒนาประเทศ. พระนคร: โรงพิมพ์มหาวิทยาลัยธรรมศาสตร์, 2508.
- อิสระ สุวรรณผล และคณะ (บรรณาธิการ) รายงานการสัมมนาเรื่องปัญหานครหลวง. กรุงเทพมหานคร : โรงพิมพ์สมาคมสังคมศาสตร์, 2515.
- อุทัย หิรัญโก. ศาสตร์และศิลป์ในการบริหาร. พระนคร : โอเคียนส์ไทร์, 2515.

หนังสือภาษาอังกฤษ

- Alderfer, Harold F. Public Administration in Newer Nations. New York : Frederick A. Praeger Publisher, 1969.
- Almond, Gabriel, and Verba, Sidney. Civic Culture. Boston: Little, Brown and Company, 1965.
- Anderson, Niels. The Industrial Urban Community : Historical and Comparative Perspectives. New York : Appleton-Century-Crofts, 1976.
- Becker, Howard S. Outsiders : Studies in the Sociology of Deviance. New York : The Free Press of Glencoe, 1963.
- Berliner, William M. and McFarney, William K. Management Practice and Training : Cases and Principles. Illinois : Richard D. 1974.
- Bews, J.W. Human Ecology. London : Oxford University Press, 1935.
- Blum, Milton L. and Manlor, James C. Industrial Psychology. New York : Harper and Row, 1968.
- Campbell, A. Gurrin, G. and Milton, W.E. The Voter Decides. Evanston : Row & Peterson, 1954.
- Cohen, Albert K. Deviance and Control. New Jersey: Prentice-Hall, 1966.
- Davis, Kingsley. Human Society. New York : The Macmillan Company, 1964.
- Davis, Ralph C. The Fundamental of Top Management. New York : Harper and Brother, 1951.
- Dean, Dwight G. "Alienation : It's Meaning and Measurement"
American Sociological Review, 1961.

- Dimock, Marshall E. and Dimock, Gladys O. Public Administration.
New York : Rinehart & Company, Inc., 1953.
- Downs, Anthony. Inside Bureaucracy. Boston : Little Brown and
Company, 1967.
- French, Wendell. The Personnel Management Process : Human Resources
Administration. Boston : Houghton Mifflin, 1964.
- Gaus, John M. Reflection on Public Administration. Alabama :
University of Alabama Press, 1965.
- Goode, E. Deveiant Behavior : An Interactionist Approach. New York :
Prentice-Hall, Inc., 1978.
- Greenstein, Fred I. and Polsby, Nelson W. ed., Handbook of Political
Science. Cambridge : Addison Wesley Publishing Company, 1975.
- Hagen, Everett E. The Economic of Development. Homewood, Illinois :
Richard D. Irvin, Inc., 1968.
- Heady, Farrel. Public Administration : A Comparative Perspective.
New Jersey: Prentice-Hall, Inc., 1966.
- Johnson, Chalmers. Revolutionary Change. Boston : Little, Brown &
Company, 1966.
- Jucius, Michael J. Personnel Management. Illinois : Richard D,
Inc., 1962
- Krech, David., et al. Individual in Society. New York : McGraw
Hill, 1962.
- Laski, Harold. Encyclopedia of the Social Sciences. Vol.3 New York :
The Mcmillan Company, 1930.



- LaPalombara, Joseph (ed.). Bureaucracy and Political Development.
New Jersey : Princeton University Press, 1963.
- Mckenzie, Roderick D. On Human Ecology. Chicago : University of
Chicago Press , 1968.
- Milbrath, Lester and Goel, M.L. Political Participation : How and
Why People Get Involved in Politics. Chicago : Rand
Menally, 1977.
- Miller, Arthur H. "Political Issues and Trust in Government, 1964-
1970" American Political Science Review Vol. 68 No.3,
1974.
- Morgenthau, Hans J. Truth and Power. New York : Praeger Publishing,
1970.
- Peter, Laurance J. and Hall, Peter. The Peter Principle. New York :
William Morrow and Company, Inc., 1969.
- Riggs, F.W. The Ecology of Public Administration. Bombay : Asia
Publishing House, 1961.
- _____. Administration in Developing Countries. Boston :
Houghton Mifflin Co., 1964.
- Roauke, Francis E. Bureaucratic Power in National Politics.
Boston : Little, Brown and Company, 1965.
- Rosenberg, B., et al. (ed.). Mass Society in Crisis. New York :
Mcmillan, 1971.
- Sills, David L. (ed.). International Encyclopedia of the Social
Sciences Vol. 14 New York : Mcmillan and Free Press, 1968.
- Swerdlow, Irving (ed.). Development Administration : Concepts &
Problems, New York : Frederick A. Praegers Publisher, 1967.

- Seeman, Nelvin E. "The Signals of 68 Alienation in Pre-Crisis France" American Sociological Review 37, 1972.
- Srole, Leo. "Social Integration and Certain Corollaries : An Exploratory Study". American Sociological Review 2, 1956.
- Taylor, F.W. The Principle of Scientific Management. New York : Haper and Brothers, 1961.
- Wenley, Kenneth N. and Yukl, Gary A. Organizational Behavior and Personnel Psychology. Illinois : Richard D. Irvin, 1977.
- Wilson, O.W. and McClinton Clinton R. Police Administration. New York : Mc Graw Hill, Inc., 1972.
- Zaleanick, Abraham., et al. Motion Productivity and Satisfactory of Workers : Division of Research : Harvard University, 1985.

ศูนย์วิทยทรัพยากร
จุฬาลงกรณ์มหาวิทยาลัย

เอกสารทางราชการ

กองกำกับการกำลังพล กองบัญชาการตำรวจนครบาล. ทะเบียนประวัติและจึกกำลัง
31 ธันวาคม 2526.

กองกำกับการนโยบายและวางแผน กองบัญชาการตำรวจนครบาล. ข้อมูลการจัดอัตรา
กำลังสายตรวจในสถานีตำรวจนครบาล. (เอกสารอัครสำเนา)

กองกำกับการตำรวจนครบาล. รายงานประจำปี 2522. (เอกสารอัครสำเนา)

____. รายงานประจำปี 2526. (เอกสารอัครสำเนา)

ราชกิจจานุเบกษา เล่ม 49 ตอนที่ 4, พ.ศ. 2547.

____. เล่ม 77 ตอนที่ 77, พ.ศ. 2503

____. เล่ม 93 ตอนที่ 61, พ.ศ. 2529

____. เล่ม 94 ตอนที่ 98, พ.ศ. 2520

____. เล่ม 95 ตอนที่ 65, พ.ศ. 2521

วารสารภาษาไทย

ธวัช วิชัยศิษฐ์. "พฤติกรรมเบี่ยงเบนในการบริหาร," วารสารพัฒนาบริหารศาสตร์.
ปีที่ 8 ฉบับที่ 4 (ตุลาคม 2511)

พรศักดิ์ น่องแก้ว. "กรอบการมองพฤติกรรมทางการศึกษา," วารสารสังคมศาสตร์.
17 (มกราคม-มีนาคม 2523)

วิชัย หิรัญวงศ์. "ราคาสินค้าในปี 2524 และปี 2525." สยามรัฐฉบับพิเศษ, 2526.

วิทยานิพนธ์

เฉลียว ฤกษ์รุจิพิมล. "การศึกษาเอเลี่ยนเนชั่นในมหาวิทยาลัย: วิทยานิพนธ์ปริญญา-
มหาบัณฑิต ภาควิชาสังคมวิทยาและมานุษยวิทยา มัณฑลวิทยาลัย จุฬาลงกรณ์-
มหาวิทยาลัย ปีการศึกษา 2520

- ชวลิต สมานมิตร, ว่าที่ ร.ต. "ผลกระทบของนิเวศน์วิทยาต่อการบริหารงานราชการในที่ราบลุ่มภาคกลาง ณ.อำเภอป่าแก่ง" คณะรัฐประศาสนศาสตร์ สถาบันบัณฑิตพัฒนบริหารศาสตร์ ปีการศึกษา 2523.
- ฉวนพล ยิ่งยิม, ร.ต.ท. "การศึกษาทางนิเวศน์วิทยาเพื่อวางแผนป้องกันอาชญากรรมในเขตกรุงเทพมหานคร. (ฝั่งพระนคร)" ภาควิชาผังเมือง บัณฑิตวิทยาลัย จุฬาลงกรณ์มหาวิทยาลัย ปีการศึกษา 2524.
- ธานี จอมพุก, ร.ต.ท. "การวิเคราะห์เชิงเศรษฐศาสตร์ของผลกระทบแทนสุทธิในการปฏิบัติงานของข้าราชการตำรวจนครบาล" วิทยานิพนธ์ปริญญาศิลปศาสตรมหาบัณฑิต มหาวิทยาลัยเกษตรศาสตร์ ปีการศึกษา 2519
- บุญมา นครินทร์. "การจัดลำดับชั้นทางสังคม" วิทยานิพนธ์ปริญญามหาบัณฑิต ภาควิชาการปกครอง บัณฑิตวิทยาลัย จุฬาลงกรณ์มหาวิทยาลัย ปีการศึกษา 2516
- บริหาร เสี่ยงอารมณ์ ร.ต.ท. "การวางผังถนนในชุมชนพักอาศัยที่มีความสัมพันธ์กับการโจรกรรม" วิทยานิพนธ์ปริญญามหาบัณฑิต ภาควิชาการเคหะ บัณฑิตวิทยาลัย จุฬาลงกรณ์มหาวิทยาลัย ปีการศึกษา 2522.
- ประภิก เปมกิติ. "การปฏิบัติงานของตำรวจนครบาลระดับสถานีตำรวจ" วิทยานิพนธ์รัฐประศาสนศาสตร์มหาบัณฑิต คณะรัฐประศาสนศาสตร์ สถาบันบัณฑิตพัฒนบริหารศาสตร์ ปีการศึกษา 2515.
- ปราศัย สังฆะทรัพย์, ร.ต.ท. "ความพึงพอใจในการปฏิบัติหน้าที่ราชการของข้าราชการตำรวจระดับรองสารวัตร ในกองกำลังพล และในสถานีตำรวจนครบาล" วิทยานิพนธ์ปริญญามหาบัณฑิต ภาควิชาการปกครอง บัณฑิตวิทยาลัย จุฬาลงกรณ์มหาวิทยาลัย ปีการศึกษา 2519 .
- พรวรณ สุรนนท์. "การเปลี่ยนแปลงทางเศรษฐกิจและสังคมในเขตชุมชนลาคกระบัง : ศึกษาขบวนการและผลของการขยายชุมชนไปสู่ชานเมือง" วิทยานิพนธ์ภาควิชาสังคมวิทยาและมานุษยวิทยา บัณฑิตวิทยาลัย จุฬาลงกรณ์มหาวิทยาลัย ปีการศึกษา 2522 .

- มณูญ ศิริวรรณ. "วัฒนธรรมการเมืองไทย : ศึกษาเฉพาะในส่วนที่เกี่ยวกับลักษณะอำนาจนิยมของประชากรในเขตกรุงเทพมหานคร" วิทยานิพนธ์ภาควิชาการปกครอง บัณฑิตวิทยาลัย จุฬาลงกรณ์มหาวิทยาลัย ปีการศึกษา 2519.
- รุ่งพันธ์ เสงวีรัมย์. "พฤติกรรมความบอบช้ำหรือญาติในครัวเรือนในเขตชานเมือง กรุงเทพมหานคร" วิทยานิพนธ์ภาควิชาสังคมวิทยา บัณฑิตวิทยาลัย จุฬาลงกรณ์มหาวิทยาลัย ปีการศึกษา 2519.
- สายทิพย์ สุกคพันธ์. "การเรียนรู้การเมืองของเยาวชนไทย : ศึกษาเฉพาะกรณีนักเรียนระดับมัธยมศึกษาในกรุงเทพมหานคร" วิทยานิพนธ์ปริญญาโทมหาบัณฑิต ภาควิชาการปกครอง บัณฑิตวิทยาลัย จุฬาลงกรณ์มหาวิทยาลัย ปีการศึกษา 2524.
- สิริวุฒิ หงษ์พานิช. "คำรวจกับการเมืองไทย" วิทยานิพนธ์ปริญญาโทมหาบัณฑิต ภาควิชาการปกครอง บัณฑิตวิทยาลัย จุฬาลงกรณ์มหาวิทยาลัย ปีการศึกษา 2519.
- สุวรรณ สุวรรณแจโซ, พ.ศ.ศ. "ทัศนคติของนายตำรวจก่อการเมืองและการบริหาร : ศึกษาเฉพาะกรณีนายตำรวจนักเรียนตำรวจผู้บังคับกองรุ่นที่ 10" วิทยานิพนธ์ปริญญาโทมหาบัณฑิต ภาควิชาการปกครอง บัณฑิตวิทยาลัย จุฬาลงกรณ์มหาวิทยาลัย ปีการศึกษา 2519.
- สกุล แสงแก้ว. "ความพึงพอใจในการทำงานในสถานีตำรวจของข้าราชการตำรวจชั้นประทวนในสถานีตำรวจนครบาล" วิทยานิพนธ์ปริญญาโทมหาบัณฑิตศิลปศาสตร์ บัณฑิตวิทยาลัย มหาวิทยาลัยเกษตรศาสตร์ ปีการศึกษา 2522.
- โสภณ ศีตะจิกต์, พ.ศ.อ. "สายตรวจตำรวจนครบาล" วิทยานิพนธ์วิทยาลัยกองทัพบก สถาบันวิชาการทัพบกชั้นสูง ปีการศึกษา 2516.
- อัครวิน ลูนอนันต์. "การประเมินผลงานในองค์การธุรกิจเอกชน" วิทยานิพนธ์ปริญญาโทมหาบัณฑิต ภาควิชาการปกครอง บัณฑิตวิทยาลัย จุฬาลงกรณ์มหาวิทยาลัย ปีการศึกษา 2524.

อุษา ชัชวาลย์. "ปัจจัยที่มีอิทธิพลสนับสนุนให้นายอำเภอได้รับความสำเร็จในการปฏิบัติหน้าที่" วิทยานิพนธ์ปริญญาโทมหาบัณฑิต ภาควิชาการปกครอง บัณฑิตวิทยาลัย จุฬาลงกรณ์มหาวิทยาลัย ปีการศึกษา 2519.



ศูนย์วิทยทรัพยากร
จุฬาลงกรณ์มหาวิทยาลัย



ภาคผนวก

ศูนย์วิทยทรัพยากร
จุฬาลงกรณ์มหาวิทยาลัย

ภาคผนวก ก.1

การจ้กองค์การกรมตำรวจ

การจ้กองค์การของกรมตำรวจไทยภายหลังการเปลี่ยนแปลงการปกครอง
เมื่อ 24 มิถุนายน พ.ศ. 2475 แบ่งออกตามการจ้กการบริหารงานภายในกรมตำรวจ
ออกเป็น 2 ตอน คือ

ตอนที่ 1 การแบ่งส่วนราชการกรมตำรวจ พ.ศ. 2475 ออกเป็น 4 ส่วน
และได้เปลี่ยนชื่อจาก "กรมตำรวจภูธร" เป็น "กรมตำรวจ" จนกระทั่งปรับปรุงแก้ไขการ
แบ่งส่วนราชการกรมตำรวจ 13 กันยายน 2503 คือ

1. ความประกาศเสนาบดี กระทรวงมหาดไทย เรื่อง จ้กแบ่งแผนกงาน
ย่อยในกรมตำรวจ ลงวันที่ 17 พฤศจิกายน พ.ศ. 2475
2. ความพระราชบัญญัติจ้กวางระเบียบกรมในกระทรวงมหาดไทย พ.ศ. 2475
ลงวันที่ 22 พฤษภาคม พ.ศ. 2476
3. ความพระราชกฤษฎีกา จ้กวางระเบียบสำนักงาน และกรมในกระทรวง
มหาดไทย พ.ศ. 2476 ลงวันที่ 11 มกราคม พ.ศ. 2476
4. ความพระราชกฤษฎีกาจ้กวางระเบียบบริหารสำนักงานและกรมใน
กระทรวงมหาดไทย พ.ศ. 2480 ลงวันที่ 26 กรกฎาคม พ.ศ. 2480
5. ความพระราชกฤษฎีกาจ้กวางระเบียบราชการสำนักงานและกรมใน
กระทรวงมหาดไทย พ.ศ. 2481
6. ความพระราชกฤษฎีกาจ้กวางระเบียบราชการสำนักงานและกรมใน
กระทรวงมหาดไทย พ.ศ. 2484 ลงวันที่ 10 กุมภาพันธ์ พ.ศ. 2484
7. ความพระราชกฤษฎีกาจ้กวางระเบียบราชการกรมตำรวจในกระทรวง
มหาดไทย พ.ศ. 2491 ลงวันที่ 24 สิงหาคม พ.ศ. 2491

8. ความพระราชกฤษฎีกาจักรวางระเบียบราชการกรมตำรวจใน
กระทรวงมหาดไทย พ.ศ. 2495 ลงวันที่ 3 พฤศจิกายน พ.ศ. 2495

9. ความพระราชกฤษฎีกาจักรวางระเบียบราชการกรมตำรวจใน
กระทรวงมหาดไทย พ.ศ. 2498

10. ความพระราชกฤษฎีกาแบ่งส่วนราชการกรมตำรวจกระทรวงมหาดไทย
พ.ศ. 2503 ลงวันที่ 13 กันยายน พ.ศ. 2503

ตอนที่ 2 ตามการจักแบ่งส่วนราชการตามพระราชกฤษฎีกาแบ่งส่วนราชการ
กรมตำรวจ 6 กรกฎาคม พ.ศ. 2508 จนถึงปัจจุบัน คือ

1. ความพระราชกฤษฎีกาแบ่งส่วนราชการกรมตำรวจ กระทรวง
มหาดไทย พ.ศ. 2508 ลงวันที่ 6 กรกฎาคม พ.ศ. 2508

2. ความประกาศคณะปฏิวัติ ฉบับที่ 130 ลงวันที่ 22 เมษายน
พ.ศ. 2515

3. ความพระราชกฤษฎีกาการแบ่งส่วนราชการกรมตำรวจ กระทรวง
มหาดไทย (ฉบับที่ 5) พ.ศ. 2519

4. ความคำสั่งคณะปฏิรูปการปกครองแผ่นดินฉบับที่ 45 ลงวันที่ 21 ตุลาคม
พ.ศ. 2519 การจัดองค์การตำรวจในปัจจุบันกำหนดความพระราชกฤษฎีกาแบ่งส่วนราชการ
กรมตำรวจ กระทรวงมหาดไทย พ.ศ. 2508 และแก้ไขเพิ่มเติม ฉบับที่ 2 พ.ศ. 2509
ฉบับที่ 3 พ.ศ. 2512 ฉบับที่ 4 พ.ศ. 2514 และฉบับที่ พ.ศ. 2519 ซึ่งตราขึ้นโดย
อาศัยอำนาจตามตรา 7 แห่งพระราชบัญญัติระเบียบการบริหารแผ่นดิน พ.ศ. 2495
มาตรา 23 ทวิแห่งพระราชบัญญัติระเบียบการบริหารราชการแผ่นดิน พ.ศ. 2499 และ
ประกาศคณะปฏิวัติ ฉบับที่ 79 ลงวันที่ 16 กุมภาพันธ์ พ.ศ. 2515 ฉบับที่ 108 ลงวันที่
26 มีนาคม พ.ศ. 2515 และฉบับที่ 130 ลงวันที่ 22 เมษายน พ.ศ. 2515 กล่าว
โดยย่อ กรมตำรวจมีการแบ่งส่วนราชการออกเป็น 6 ส่วน หรือ 9 กองบัญชาการคือ

1. กองบัญชาการตำรวจนครบาล มีหน่วยรองจาก บก. ถึงแผนก
รวม 207 หน่วย

2. กองบัญชาการตำรวจภูธร ภาค 1 - 4 มี 1,374 หน่วย

3. กองบัญชาการตำรวจสอบสวนกลางมี 254 หน่วย

4. กองบัญชาการตำรวจตระเวนชายแดนมี 537 หน่วย

5. กองบัญชาการศึกษามี 112 หน่วย

6. หน่วยขึ้นตรงกองกรมี 197 หน่วย

1. กองบัญชาการตำรวจนครบาล จัดเป็นหน่วยงานเก่าแก่ที่สุด
ซึ่งมีอำนาจหน้าที่ในการรักษาความสงบเรียบร้อย การป้องกันและปราบปรามอาชญากรรม
ตลอดจนการจักษจรภายในเขตกรุงเทพมหานคร

การแบ่งส่วนราชการของกองบัญชาการตำรวจนครบาลแยกเป็น 6 กอง
บังคับการ และ 1 กองกำกับการ

1. กองบังคับการตำรวจนครบาลเหนือ

2. กองบังคับการตำรวจนครบาลใต้

3. กองบังคับการตำรวจนครบาลบูร

4. กองบังคับการการอำนวยความสะดวก

5. กองบังคับการสายตรวจและปฏิบัติการพิเศษ

6. กองบังคับการตำรวจจราจร

และกองกำกับการสวัสดิภาพเด็กและเยาวชน

สำหรับกองบังคับการทั้งเหนือ ใต้ และบูร ยกออกเป็นกองกำกับการ
อำนวยความสะดวก กองกำกับการสืบสวนสอบสวน และกองกำกับการตำรวจนครบาล 1-19 รวมทั้ง

สถานีตำรวจนครบาลอีก 69 แห่ง แยกเป็นของ

สถานีตำรวจนครบาลเขตเหนือ 22 แห่ง ซึ่งอยู่ภายใต้กองกำกับการตำรวจนครบาลที่ 1 - 6

สถานีตำรวจนครบาลเขตใต้ 20 แห่ง ซึ่งอยู่ภายใต้กองกำกับการตำรวจนครบาลที่ 7-12

สถานีตำรวจนครบาลเขตนบุรี 27 แห่ง ซึ่งอยู่ภายใต้กองกำกับการตำรวจนครบาลที่ 13-19

2. กองบัญชาการตำรวจภูธร 1 - 4 จัดเป็นหน่วยงานที่ครอบคลุมพื้นที่กว้างขวางที่สุด ซึ่งเดิมอยู่ภายใต้กองบัญชาการตำรวจภูธรเพียงกองบัญชาการเดียว ตามพระราชกฤษฎีกาการแบ่งส่วนราชการกรมตำรวจ กระทรวงมหาดไทย พ.ศ. 2519 กองบัญชาการตำรวจภูธร จึงได้แบ่งออกเป็น 4 กองบัญชาการ คือ

1. กองบัญชาการตำรวจภูธรภาค 1 รับผิดชอบพื้นที่ภาคกลางซึ่งรวมถึงจังหวัดพระนครศรีอยุธยา ลพบุรี ชัยนาท สิงห์บุรี อ่างทอง สระบุรี ปทุมธานี นนทบุรี สมุทรปราการ ชลบุรี ฉะเชิงเทรา นครนายก ปราจีนบุรี ระยอง ตราด จันทบุรี นครปฐม เพชรบุรี สุพรรณบุรี กาญจนบุรี ราชบุรี ประจวบคีรีขันธ์ สมุทรสาคร สมุทรสงคราม กองบัญชาการตำรวจภูธรภาค 1 ตั้งอยู่ที่กรุงเทพฯ

2. กองบัญชาการตำรวจภูธรภาค 2 รับผิดชอบพื้นที่ภาคตะวันออกเฉียงเหนือ ซึ่งรวมถึงจังหวัด นครราชสีมา ชัยภูมิ บุรีรัมย์ สุรินทร์ ศรีสะเกษ มหาสารคาม อุบลราชธานี ยโสธร ร้อยเอ็ด กาฬสินธุ์ ขอนแก่น อุดรธานี เลย หนองคาย สกลนคร นครพนม กองบัญชาการตำรวจภูธรภาค 2 ตั้งอยู่ที่นครราชสีมา

3. กองบัญชาการตำรวจภูธรภาค 3 รับผิดชอบพื้นที่ภาคเหนือ ซึ่งรวมถึงจังหวัดเชียงใหม่ เชียงราย ลำพูน ลำปาง แม่ฮ่องสอน แพร่ น่าน พะเยา พิจิตร สุโขทัย อุตรดิตถ์ เพชรบูรณ์ นครสวรรค์ พิจิตร ทาก อุทัยธานี กำแพงเพชร กองบัญชาการตำรวจภูธรภาค 3 ตั้งอยู่ที่ลำปาง

4. กองบัญชาการตำรวจภูธรภาค 4 รับผิดชอบพื้นที่ภาคใต้ ซึ่งรวมถึงจังหวัด ระนอง ภูเก็ต พังงา ชุมพร สุราษฎร์ธานี นครศรีธรรมราช ตรัง พัทลุง

กระบี่ สตูล ยะลา ปัตตานี สงขลา นราธิวาส กองบัญชาการตำรวจภูธรภาค 4 ตั้งอยู่ที่สงขลา

กองบัญชาการตำรวจทั้ง 4 ภาค ครอบคลุมพื้นที่ 71 จังหวัด โดยมีอำนาจหน้าที่ในการป้องกันปราบปรามอาชญากรรม รักษาความสงบเรียบร้อย ตลอดจนจับกุมตรวจค้นการลักลอบนำสิ่งของหลบหนีภาษีศุลกากรร่วมกับส่วนราชการที่เกี่ยวข้อง

ทั้ง 4 กองบัญชาการตำรวจภูธรแบ่งส่วนราชการออกเป็น

- กองบังคับการอำนาจการตำรวจ
- กองบังคับการตำรวจ 1 - 12 (แต่ละกองบัญชาการรับผิดชอบ 3 กองบังคับการ)
- กองกำกับการสืบสวนสอบสวนตำรวจ

สำหรับกองบังคับการตำรวจ 1 - 12 แบ่งส่วนราชการต่อไปเป็น

- กองกำกับการตำรวจจังหวัด 71 แห่ง
- สถานีตำรวจอำเภอ สถานีตำรวจกิ่งอำเภอ และสถานีตำรวจตำบลตามลำดับ เฉพาะสถานีตำรวจอำเภอ และสถานีตำรวจกิ่งอำเภอรวมประมาณ 641 แห่ง

3. กองบัญชาการตำรวจตระเวนชายแดน กองบัญชาการตำรวจตระเวนชายแดน ซึ่งเคยถูกยุบรวมเข้ากับกองบัญชาการตำรวจ ในสมัยจอมพลสฤษดิ์ ธนะรัชต์ ได้รับการแบ่งส่วนราชการเป็นกองบัญชาการตำรวจอีกครั้งตามประกาศคณะปฏิวัติฉบับที่ 130 ลงวันที่ 22 เมษายน พ.ศ. 2515 โดยมีภารกิจในการตรวจป้องกันชายแดนของประเทศ จากการแทรกซึมของผู้ก่อการร้ายและศัตรูภายนอกประเทศ รวบรวมข่าวกรองเกี่ยวกับการเคลื่อนไหวในบริเวณชายแดน และป้องกันประเทศจากการถูกรุกรานโดยฉับพลัน นอกจากนี้ยังรับผิดชอบในการพัฒนาท้องถิ่นห่างไกลห่างทางบ้าน สาธารณสุข การศึกษา และการบริการ

กองบัญชาการแบ่งออกเป็น 7 กองบังคับการ และ 2 กองกำกับการ

1. กองบังคับการอำนวยการตำรวจตระเวนชายแดน
2. กองบังคับการสนับสนุนตำรวจตระเวนชายแดน
3. กองบังคับการฝึกพิเศษ
4. กองบังคับการตำรวจตระเวนชายแดนภาค 1 ถึงกองบังคับการตำรวจตระเวนชายแดนภาค 4
5. กองกำกับการสนับสนุนทางอากาศ
6. กองกำกับการพัฒนาการ

สำหรับกองบังคับการตำรวจตระเวนชายแดนภาค 1 - 4 แบ่งส่วนราชการออกไปเป็น

- กองกำกับการตำรวจตระเวนชายแดนเขต 2 - 9

4. กองบัญชาการสอบสวนกลาง มีหน้าที่ช่วยเหลือตำรวจนครบาลและตำรวจภูธรในการรักษาความสงบเรียบร้อย ระงับปราบปรามผู้กระทำความผิดที่วราษอาณาจักร โดยแบ่งส่วนราชการออกเป็น 10 กองบังคับการ

1. กองบังคับการอำนาจการ มีหน้าที่ในการจัดการงานกำลังพล การข่าว การสนับสนุนนโยบายและแผนของกองบัญชาการ
2. กองปราบปราม มีหน้าที่สืบสวนคดีอาญาที่วราษอาณาจักร และรับผิดชอบเกี่ยวกับตำรวจท่องเที่ยว
3. กองตำรวจสันติบาล มีหน้าที่ในการสืบสวน ป้องกัน และปราบปรามความผิดเกี่ยวกับความมั่นคงแห่งวราษอาณาจักรหรือความผิดทางการเมือง

4. กองทะเบียนประวัติอาชญากร ทำหน้าที่เป็นสำนักงานกลาง รวบรวมประวัติคนร้ายและผู้กระทำผิด ประกาศสืบจับ ประกาศ สืบหา
 5. กองพิสูจน์หลักฐาน มีหน้าที่เกี่ยวกับการตรวจพิสูจน์ทางวิทยาศาสตร์ ถ่ายรูป และตรวจสถานที่เกิดเหตุ
 6. กองทะเบียน มีหน้าที่เป็นสำนักงานทะเบียนกลาง และพิจารณา ออกใบอนุญาตเกี่ยวกับอาวุธปืน รถยนต์ ล้อเลื่อน โรงรับจำนำ ร้านค้าของเก่า โรงแรม ภาพยนตร์ การพนัน การเรียไร
 7. กองตำรวจน้ำ มีหน้าที่เกี่ยวกับการปราบปรามผู้กระทำผิด กฎหมาย สุลกากร (ซึ่งร่วมกับศุลกากร) การประมง คนเข้าเมือง การเดิน เรือ และกฎหมายอื่น ในบริเวณน่านน้ำไทย ท่าเรือ และชายฝั่ง ทะเล
 8. กองตำรวจทางหลวง มีหน้าที่ป้องกันภัยอันตรายชีวิต และทรัพย์สิน ของประชาชน ผู้โดยสารยานพาหนะบนทางหลวง ปราบปรามผู้ กระทำผิดอาญาในทางหลวง
 9. กองตำรวจป่าไม้ มีหน้าที่สืบสวนสอบสวนป้องกันปราบปรามผู้ กระทำผิดเกี่ยวกับกฎหมายป่าไม้
 10. กองตำรวจรถไฟ มีหน้าที่เกี่ยวกับการป้องกันปราบปรามผู้กระทำ ผิดบนขบวนรถไฟและเขตพื้นที่ของการรถไฟแห่งประเทศไทย
5. กองบัญชาการการศึกษา มีหน้าที่ในการรับสมัคร คัดเลือก ฝึกอบรมวิชา ความรู้ให้กับตำรวจทุกระดับชั้น ทั้งที่เป็นหลักสูตรก่อนปฏิบัติราชการ และระหว่างปฏิบัติ ราชการ

การแบ่งส่วนราชการแยกออกเป็น

1. กองอำนวยการศึกษา
2. กองบังคับการโรงเรียนสืบสวน
3. กองบังคับการโรงเรียนนายร้อยตำรวจ
4. กองกำกับการโรงเรียนนายสิบตำรวจ
5. กองกำกับการโรงเรียนตำรวจนครบาล
6. กองกำกับการโรงเรียนตำรวจภูธร 1 - 9

หลักสูตรที่จัดเป็นการศึกษาอบรมก่อนรับราชการ ได้แก่

1. หลักสูตรนักเรียนพลตำรวจ
2. หลักสูตรนักเรียนนายร้อยตำรวจ
3. หลักสูตรฝึกอบรมผู้สำเร็จปริญญาตรีสาขานิติศาสตร์ รัฐศาสตร์ เพื่อบรรจุแต่งตั้งเป็นนายตำรวจชั้นสัญญาบัตร
4. หลักสูตรฝึกอบรมผู้บรรจุโอนมาเป็นข้าราชการตำรวจ

หลักสูตรที่จัดเป็นการศึกษาอบรมระหว่างรับราชการ ได้แก่

1. หลักสูตรฝึกอบรมเจ้าสืบทำรวจและนายทาบตำรวจ เพื่อบรรจุแต่งตั้งเป็นนายตำรวจชั้นสัญญาบัตร
2. หลักสูตรสืบสวนสอบสวน
3. หลักสูตรสารวัตรผู้บังคับกอง
4. หลักสูตรฝ่ายอำนวยการตำรวจ (ฝากเรียนกับโรงเรียนเสนาธิการทหารบก)

5. หลักสฐครผู้กำกับการตำรวจ

นอกจากนี้ยังมีหลักสฐครป้องกันและปราบปรามยาเสพติดซึ่งจัดฝึกอบรมทั้งสำหรับระดับสัญญาบัตรและประทวนในช่วงระยะเวลาต่าง ๆ ด้วย

6. หน่วยขึ้นตรงต่อกรมตำรวจ จัดได้ว้รวมเป็น 1 กองบัญชาการ โดยทำหน้าที่เป็นฝ่ายบริหารฝ่ายช่วยเหลือและฝ่ายที่ปรึกษา ซึ่งประกอบด้วย 17 หน่วย ใ้แก่

1. สำนักงานเลขาธิการกรม มีหน้าที่เกี่ยวกับงานเลขานุการและงานทั่วไป ซึ่งไม่มีเจ้าหน้าที่โดยเฉพาะ งานสารบรรณ งานทะเบียนประวัติ และงานประชาสัมพันธ์
2. สำนักงานจเรตำรวจ มีหน้าที่เกี่ยวกับการตรวจราชการในหน่วยต่าง ๆ ตรวจตรา ทักท้วง แนะนำชี้แจง ข้าราชการและหน่วยต่าง ๆ เกี่ยวกับวินัยและการปฏิบัติความระเบียบแบบแผน ข้อบังคับ และคำสั่ง
3. กองคดี มีหน้าที่เกี่ยวกับการพิจารณาตรวจสอบ การสอบสวน คดีอาญา พิจารณาข้อหาหรือเกี่ยวกับควมทกกฎหมาย และพิจารณาทัณฑ์ขาราชการตำรวจ
4. กองการเงิน มีหน้าที่เกี่ยวกับการเงิน การบัญชี จัดทำงบประมาณประจำปี ควบคุมอัตราเงินเดือนข้าราชการ การพิจารณาเงินรางวัลและบำเหน็จบำนาญ
5. กองพลาราชการ มีหน้าที่เกี่ยวกับการจัดหา สร้างซ่อมแซม เบิกจ่าย ศาสตราวุธ ยุทธรภัณฑ์ อาภรณ์ภัณฑ์ ยานพาหนะ สถานที่ราชการและบ้านพัก ตลอดจนเครื่องมือเครื่องใช้ต่าง ๆ ในกิจการตำรวจ
6. กองการต่างประเทศ มีหน้าที่รับผิดชอบเกี่ยวกับราชการต่างประเทศ ตลอดจนการส่งเสริมความสัมพันธ์กับตำรวจประเทศต่าง ๆ ทักคือ

ประสานงานกับตำรวจสากล (Interpol) และรับผิดชอบ
นายตำรวจลาศึกษาในต่างประเทศ

7. กองวิจัยและวางแผน มีหน้าที่ในการประมวลสถิติอาชญากรรม
รวบรวมคำร้อง รายงานเหตุการณ์ต่าง ๆ ตลอดจนค้นคว้าวิจัย
และวางแผนสำหรับกรมตำรวจ
8. กองการสื่อสาร มีหน้าที่จัดการสื่อสารด้วยเครื่องมือสื่อสารประเภท
ต่าง ๆ บำรุงและซ่อมแซมเครื่องสื่อสาร
9. กองวิชาการ มีหน้าที่รวบรวมวิจัย และตรวจร่างกฎหมาย ตรวจ
แก้ไขและรวบรวมระเบียบและจัดทำคำร่าต่าง ๆ ค้นคว้าส่งเสริม
คำานวิชาการตำรวจ และพิจารณาให้ความเห็นเกี่ยวกับปัญหาต่าง ๆ
10. กองสวัสดิการ มีหน้าที่เกี่ยวกับฉาปนกิจศขาราชการตำรวจและ
ราษฎร ที่เสียชีวิตในการช่วยเหลือเจ้าหน้าที่ตำรวจ สงเคราะห์
ครอบครัวตำรวจที่ประสบภัยถึงแก่ชีวิตในขณะปฏิบัติหน้าที่ ช่วยเหลือ
อุปการะบุตรธิดาตำรวจซึ่งเกิดก่อนเกี่ยวกับการศึกษา จัดตั้ง
สหกรณ์ตำรวจ จัดดำเนินการเกี่ยวกับวงศุริยางค์ตำรวจ
11. กองบังคับการกำลังพล มีหน้าที่ในการจัดอัตรากำลังตำรวจทั้ง
ระดับพล ประทวน และสัญญาบัตร วิเคราะห์และกำหนดตำแหน่ง
การโอนข้าราชการ การบรรจุแต่งตั้งข้าราชการตำรวจ และ
การบริหารงานบุคคลอื่น ๆ
12. กองบินตำรวจ มีหน้าที่จัดและดำเนินการขนส่งและสนับสนุนทาง
อากาศ
13. กองทะเบียนคนต่างค้ำว และภาษีอากร มีหน้าที่ในการทำทะเบียน
คนต่างค้ำว เป็นสำนักทะเบียนกลางของคนต่างค้ำวทั่วราชอาณาจักร
และมีหน้าที่ในการป้องกันและปราบปรามการกระทำผิดกฎหมายภาษี
อากรทั่วราชอาณาจักร

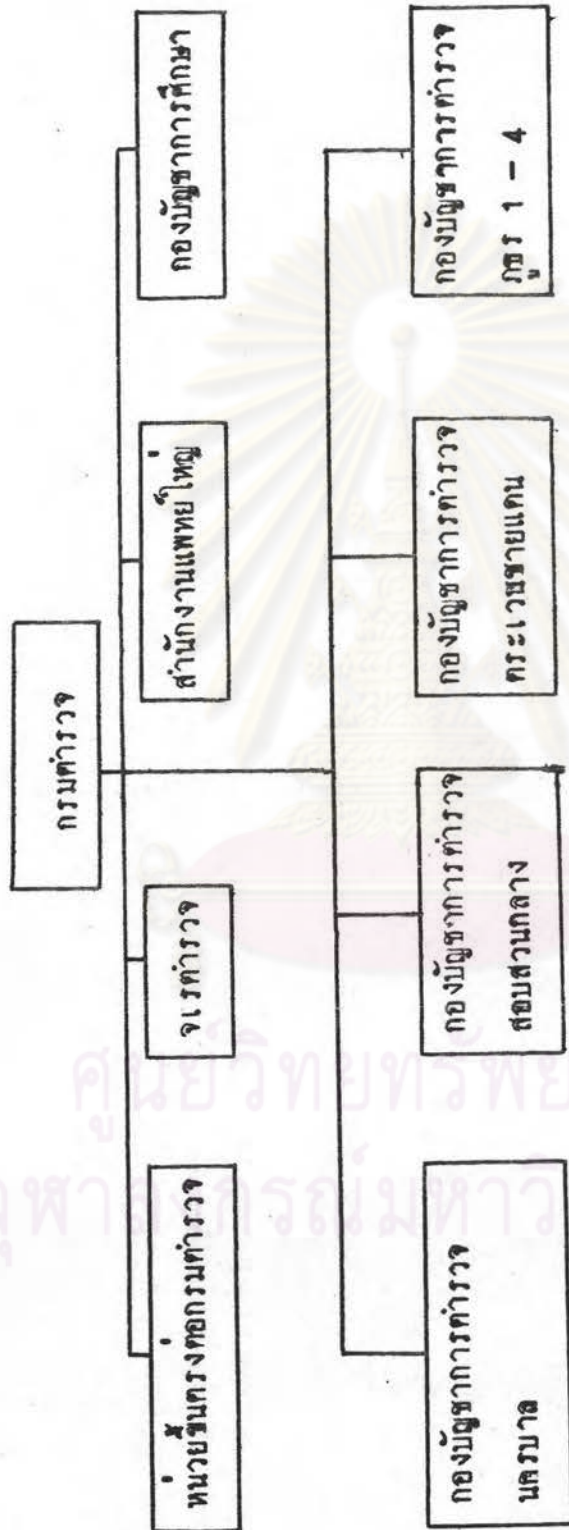
14. กองบังคับการตำรวจดับเพลิง มีหน้าที่ป้องกันและระงับอัคคีภัย ความกฎหมายป้องกันและระงับอัคคีภัย ฝึกอบรมในการป้องกัน และระงับสาธารณภัยช่วยเหลือผู้ประสบสาธารณภัยและอุบัติเหตุ
15. กองตรวจคนเข้าเมือง มีหน้าที่ตรวจตราบุคคล และพาหนะที่เข้าสู่ราชอาณาจักร และจะออกนอกราชอาณาจักร และจะออกนอกราชอาณาจักรตามกฎหมายว่าด้วยคนเข้าเมือง สืบสวนสอบสวนและปราบปรามผู้กระทำความผิดเกี่ยวกับกฎหมายว่าด้วยคนเข้าเมือง
16. กองตำรวจราชสำนัก มีหน้าที่ถวายอารักขาพระประมุขและพระบรมวงศานุวงศ์ชั้นสูง
17. สำนักงานแพทย์ใหญ่ ได้รับการแบ่งส่วนราชการใหม่ โดยยกฐานะจากกองแพทย์กรมตำรวจ ในปัจจุบันมีหน้าที่ตรวจรักษาพยาบาลผู้ป่วยป้องกันโรค ปฏิบัติงานทางนิติเวชวิทยา ตรวจและควบคุมกิจการงานสายการแพทย์ของหน่วยต่าง ๆ จักวิทยาลัยพยาบาล และจัดหน่วยพยาบาลเคลื่อนที่

การแบ่งส่วนราชการประกอบด้วย กองอำนวยการ, โรงพยาบาลตำรวจ วิทยาลัยพยาบาลตำรวจ และสถาบันนิติเวชวิทยา

ศูนย์วิทยุตำรวจ
จุฬาลงกรณ์มหาวิทยาลัย

ภาคผนวก ก. 1

แบบส่วนราชการของกรมตำรวจ



ตารางภาคผนวก ก.1

ตารางที่ 1 แสดงจำนวนพื้นที่ ประชากร และอัตรากำลังตำรวจของสถานีตำรวจนครบาล

สถานีตำรวจนครบาล	พื้นที่ ตาราง กม.	ประชากร	โดยความหนาแน่น ประชากรคน/ตร.กม.	อัตรากำลังพล		อัตราข้าราชการ ตำรวจ/ประชาชน
				ประหวน	สัญญาบัตร	
1. สน. ตำรวจราชบุรี	1.307	65,430	50,061	116	21	1: 477.59
2. สน. พระราชวัง	1.35	42,725	42,725	107	17	1: 344.55
3. สน. จักรวรรดิ	0.70	43,350	6,192.86	108	18	1: 401.38
4. สน. นางเล็ง	2.32	145,210	62,590	130	25	1: 936.38
5. สน. ชมะสังคราม	2.09	124,870	57,750	162	28	1: 657.21
6. สน. สามเสน	3.6	234,506	65,140.55	131	17	1: 1584.5
7. สน. พญาไท	5.0	325,162	65,013	53	5	1: 2197.04
8. สน. มัทธิกะสัน	7.2	141,935	20,276	90 9	17 16	1: 1391.51
9. สน. ดินแดง	6.23	898,359	74,993	116	21	1: 6557.36
10. สน. ห้วยขวาง	6.7	184,003	2,757	83	17	1: 1840.03
11. สน. คุสิต	3.9	125,125	32,083	125	19	1: 668.92
12. สน. บางซื่อ	11.385	188,559	17,500	213	28	1: 785.66
13. สน. เตาปูน	10	452,526	45,252.6	114	20	1: 3255.52

ตารางที่ 1 (ต่อ)

สถานีตำรวจนครบาล	พื้นที่ ตาราง กม.	ประชากร	เฉลี่ยความหนาแน่น ประชากรคน/ตร.กม.	อัตรากำลังพล		อัตราราชการ ตำรวจ/ประชาชน
				ประหวาน	สัญญาบัตร	
14. สน.พหลโยธิน	20	203,300	1,459	118	24	1: 1431.69
15. สน.สุทธิสาร	11.5	181,663	15,796.78	98	20	1: 1539.51
16. สน.ประชาธิปไตย	11.3	107,563	9,518.84			
17. สน.บางเขน	58.30	231,971	3,978	129	22	1: 1536.23
18. สน.ดอนเมือง	54.05	600,000	439	117	17	1: 4477.61
19. สน.คันนายาว	97.50	64,460	684	85	10	1: 678.52
20. สน.หัวหมาก	47	300,000	6,382.97	36	16	1: 2112.67
21. สน.ลาดพร้าว	55	300,000	5,454.54	104	22	1: 2380.95
22. สน.บางชัน	37.8	60,000	9,000	53	4	1: 1052.63
23. สน.มีนบุรี	120	75,797	631	72	9	1: 947.46
24. สน.หนองจอก	122.45	27,950	228.09	64	9	1: 382.87
25. สน.ลำโพง	45.05	10,126	389	32	3	1: 289.51
26. สน.แจ้งวัฒนะ	64.44	14,524	241	50	3	1: 274.50

ตารางที่ 1 (ต่อ)

สถานีตำรวจนครบาล	พื้นที่ ตาราง กม.	ประชากร	โดยความหนาแน่น		อัตรากำลังพล		อัตราข้าราชการ ตำรวจ/ประชาชน
			ประชากรคน/ตร.กม.	ประชน	ประชน	ตัญบาักร	
27. สน.จรัลเขมย	90.05	44,537	494.58	54	11	1: 706.93	
28. สน.ประเวศ	62.5	186,089	2,977.42	50	12	1: 3001.43	
29. สน.ลาดกระบัง	54.45	39,605	727	47	4	1: 776.56	
30. สน.พลับพลายไทย เขต 1	2.58	89,652	34,748	37	4	1: 753.37	
31. สน.พลับพลายไทย เขต 2	0.83	77,344	77,344	131	26	1: 492.63	
32. สน.ปทุมวัน	6	226,000	37,666	183	88	1: 1022.62	
33. สน.ดุสิต	6.13	7,590	1,238.17	154	26	1: 267.41	
34. สน.ทุ่งมหาเมฆ	9.90	110,900	11,202.02	154	24	1: 623.03	
35. สน.บางโพธิ์	9.82	151,270	15,404	102	15	1: 1292.90	
36. สน.บางรัก	2.83	88,815	36,722	139	20	1: 558.58	

ตารางที่ ๑ (ต่อ)

ลำดับที่	ชื่อหน่วยงาน	พื้นที่ ตาราง กม.	ประชากร	โดยความหนาแน่น		อัตราจ้าง		อัตราราชการ
				ประชากร/ตร.กม.	ประหว	อัตราจ้าง	อัตราจ้าง/ประชาชน	
37.	สน.ยานนาวา	10	340,000	34,000	130	19	1: 2615.38	
38.	สน.วัดพระยาไกร	7.49	390,000	520	111	19	1: 3000	
39.	สน.พระโขนง	22.2	125,000	5,630	126	20	1: 856.16	
40.	สน.บางนา	22.2	180,000	8,182	94	18	1: 1607.14	
41.	สน.คลองตัน	18.34	120,760	22,147.38	129	21	1: 805.06	
42.	สน.ทองหล่อ	17.3	250,000	14,450	140	36	1: 905.79	
43.	สน.บางยี่เรือ	1.5	84,101	56,067	79	17	1: 876.05	
44.	สน.ตลาดพลู	2.17	69,588	32,068	95	15	1: 695.88	
45.	สน.บึงขวาง	1.7	45,388	25,640	125	18	1: 308.76	
46.	สน.สำเภา	4,065	100,000	24,000	89	19	1: 925.92	
47.	สน.บุคคโล	5	96,000	879	91	18	1: 888.88	

ตารางที่ 1 (ต่อ)

สถานที่	พื้นที่ ตาราง กม.	ประชากร	เฉลี่ยความหนาแน่น ประชากรคน/ตร.กม.	อัตราก้าวหลัง	อัตราราชการ	
48. ส.น.สมเด็จพระยา	1.5	63,033	42,022	79	13	1: 685.14
49. ส.น.ราชภัฏบรณะ	22.58	122,481	54	91	13	1: 1177.70
50. ส.น.บางขุนเทียน	34.94	121,885	3,482.42	130	13	1: 852.34
51. ส.น.ทุ่งครุ	22.37	16,842	350	38	3	1: 410.78
52. ส.น.ท่าข้าม	153	85,353	569.2	99	11	1: 820.70
53. ส.น.บางมด	11.37	69,049	2,856.5	76	11	1: 793.66
54. ส.น.ปากคลองสาน	6.20	43,281	6,940.50	39	6	1: 155.14
55. ส.น.บางมด	0.730	4,000		36	23	1: 4000
56. ส.น.บางคอแหลม	1.40	14,836	10,597.14	29	3	1: 331.16
57. ส.น.บางโพ	1.34	ประชากรส่วนใหญ่ เป็นพวกชาวเรือไป	2,895.07	28	3	1: 129.03

มาประมาณ 4,000 คน

ตารางที่ 1 (ต่อ)

สถานีตำรวจนครบาล	พื้นที่ ตาราง กม.	ประชากร	เนือยความหนาแน่น ประชากรคน/ตร.กม.	อัตรากำลังพล		อัตราราชการ
				ประทวน	สัฎฐาบั้ท	
58. สน.บางกอกน้อย	3.51	90,636	25,820.51	115	19	1: 788.13
59. สน.บางกอกใหญ่	3.75	120,000	32,240	92	17	1: 100.91
60. สน.ทพพระ	2.05	80,000	39,024.39	67	11	1: 1025.64
61. สน.บางเสาธง	29	71,815	2,475	52	10	1: 158.30
62. สน.บางพลัด	6.79	89,620	13,198	84	18	1: 878.62
63. สน.บางยี่ขัน	6.75	243,493	36,073.04	90	16	1: 2297.10
64. สน.คลังชัน	59.5	95,000	1,596.64	73	10	1: 1144.57
65. สน.วั้กรวก	6.02	41,406	6,878.07	70	11	1: 511.18
66. สน.เกษัเจริฎฐ	9.45	80,056	8,475	96	10	1: 728.14
67. สน.หลักสอง	39.95	109,978	2752.89	101	14	1: 645.93
68. สน.หนองแขม	48	39,521	800	58	4	1: 429.57
69. สน.ศาลาแกง	12	9,166	233.1	41	3	1: 208.31

ที่มา : กองกำกัมนโยบายแะแผน กองบัญชาการตำรวจนครบาล (มกราคม 2527)

ตารางภาคผนวก ก.1
 ตารางที่ 2 แสดงสถานที่สำคัญและแหล่งเสื่อมโทรมในเขตบริเวณของสถานีตำรวจนครบาล

สถานี	อาคาร	บ้านทอง	ศ.การศึ	โรงจำนำ	โรงแรม	สถานี ราชการ	สถานทูต	บ้าน บุคคลสำคัญ	สถัม	โรงเรียน
1. ส.น. สำนักราชบัณฑิต	13	17	-	4	16	4	-	-	3	21
2. ส.น. พระราชวัง	19	127	3	4	5	14	-	1	1	8
3. ส.น. จักรวรรดิ	28	22	1	3	8	1	-	-	1	4
4. ส.น. นางเล็ง	13	5	1	5	14	14	-	-	3	17
5. ส.น. ชนระสงคราม	22	45	3	4	26	20	-	2	14	23
6. ส.น. สามเสน	11	16	-	9	-	10	-	4	2	34
7. ส.น. พญาไท	27	32	4	13	25	19	1	11	4	32
8. ส.น. มัถกะสัน	9	-	-	1	11	1	1	1	5	12
9. ส.น. กิ่งแดง	9	2	1	7	4	23	-	-	8	35
10. ส.น. หัวขวาง	1	5	1	2	-	12	1	-	3	11
11. ส.น. กุสิต	3	7	-	2	-	11	-	16	4	16
12. ส.น. บางซื่อ	17	22	2	11	11	12	1	10	7	14
13. ส.น. เคาปูน	14	23	2	10	-	5	-	4	7	22
14. ส.น. พหลโยธิน	13	10	3	2	1	14	-	18	2	9

ตารางที่ 2 (ต่อ)

สถานี	ขนาดการ	รวมทอง	ศ. การคว	โรงจำนำ	โรงแรม	สถานี วิทยุ	สถานทูต	บ้านพัก อาศัย	สลิ้ม	โรงเรียน
15. ส.น. ประชาชน	4	1	-	2	1	13	-	-	13	4
16. ส.น. สุทธิสาร	5	9	-	6	1	8	-	6	5	15
17. ส.น. บางเขน	8	10	5	6	1	38	-	7	10	38
18. ส.น. คอนเน็ท	5	6	-	-	1	7	-	2	4	17
19. ส.น. คันนายาว	1	1	-	-	-	5	-	6	1	14
20. ส.น. หัวหมาก	14	5	4	4	1	14	1	4	11	14
21. ส.น. ลาดพร้าว	10	10	6	2	-	3	-	1	5	28
22. ส.น. บางชัน	-	-	1	-	-	-	-	1	3	4
23. ส.น. มีนบุรี	6	3	-	-	-	6	-	-	-	26
24. ส.น. หมองจอก	2	3	-	-	-	5	-	-	-	-
25. ส.น. ลำโพง	-	-	-	-	-	1	-	-	1	8
26. ส.น. เจริญกับ	-	-	-	-	-	19	-	-	-	14
27. ส.น. จรเขนอย	4	2	1	1	-	-	-	-	-	16
28. ส.น. ประเวศ	-	1	-	-	-	-	-	-	-	4
29. ส.น. ลาดกระบัง	-	-	-	-	-	-	-	-	-	11

ตารางที่ 2 (ต่อ)

สถานี	ธนาคาร	บ้านทอง	ศ.การค้า	โรงจำนำ	โรงแรม	สถานี ราชการ	สถานี ตามเหตุ	บ้านมรดก สำคัญ	สถานี	โรงเรียน
30. ส.น. พลับพลาไชย เขต 1	18	4	-	4	9	9	-	-	2	9
31. ส.น. พลับพลาไชย เขต 2	17	4	-	2	25	2	-	-	-	8
32. ส.น. ปทุมวัน	29	12	3	5	14	11	-	-	6	15
33. ส.น. ดุสิต	18	-	5	3	24	5	15	10	2	18
34. ส.น. ห้วยขวาง	15	16	2	2	7	12	8	2	5	13
35. ส.น. บางโพธิ์พอพง	4	4	-	2	-	5	-	1	2	14
36. ส.น. บางรัก	27	1	2	2	16	6	6	-	-	26
37. ส.น. ยานนาวา	11	27	-	10	2	1	6	3	3	29
38. ส.น. วัดพระยาไกร	11	5	-	4	1	11	-	-	4	6
39. ส.น. พระโขนง	7	9	-	2	-	12	-	2	6	28
40. ส.น. บางนา	6	8	2	7	1	9	-	-	7	19
41. ส.น. คลองตัน	12	14	1	7	8	7	2	9	4	23
42. ส.น. ทองหล่อ	13	6	-	6	13	10	2	76	20	37

ตารางที่ 2 (ต่อ)

สถานี	ธนาคาร	ร้านทอง	ศ.การค้า	โรงจำนำ	โรงแรม	สถานที่ราชการ	สถานทูต	บ้านบุคคลสำคัญ	สถานี	โรงเรียน
43. ส.น. บางยี่เรือ	3	8	1	6	2	6	-	2	มีทั่วไป	12
44. ส.น. คลากพุด	6	9	-	4	-	2	-	1	2	13
45. ส.น. บุปผาราชม	12	34	1	5	2	3	-	-	4	16
46. ส.น. สำเเพร	8	3	-	3	1	3	-	-	5	13
47. ส.น. บุคคโต	7	11	2	6	-	5	-	-	2	8
48. ส.น. ส้มเค็ญเจ้าพระยา	5	1	1	4	-	8	-	-	2	13
49. ส.น. ราชบุรีนิรมะ	5	6	3	5	-	8	-	1	3	21
50. ส.น. บางซุญเทียน	8	5	-	3	-	4	-	2	5	19
51. ส.น. หุญกรุ	-	-	1	-	-	1	-	-	-	7
52. ส.น. ทาวราม	1	-	-	-	-	7	-	-	-	19
53. ส.น. บางมก	1	1	1	-	1	1	-	-	1	12
54. ส.น. ปากคลองสาน	-	-	-	-	-	-	-	-	-	-
55. ส.น. ขวรมงคล	-	-	-	-	-	-	-	-	-	-

ตารางที่ 2 (ต่อ)

สถานี	อาคาร	ร้านทอง	ศ.การค่า	โรงจำนำ	โรงนม	สถานที่ ราชการ	สถานทูต	บ้านบุคคล สำคัญ	สถานี	โรงเรียน
56. สน. บางกอกแหลม	-	-	-	-	-	-	-	-	-	-
57. สน. บางโพ	-	-	-	-	-	-	-	-	-	-
58. สน. บางกอกน้อย	7	21	-	8	1	10	-	-	9	31
59. สน. บางกอกใหญ่	5	3	-	2	-	6	-	1	3	24
60. สน. ทาพระ	3	3	-	7	-	-	-	3	-	6
61. สน. บางเสาธง	-	-	-	-	-	5	-	-	-	20
62. สน. บางพลัด	7	7	-	5	-	6	-	4	3	20
63. สน. บางขัน	6	2	1	1	10	6	-	1	2	17
64. สน. ตัดจัน	1	-	-	-	-	2	-	5	-	34
65. สน. วัชรวิภา	6	8	1	1	1	5	-	3	3	9
66. สน. ภาณีเจริญ	7	4	-	3	1	5	-	-	6	22
67. สน. หลักสอง	5	12	2	4	-	15	-	1	2	28

ตารางที่ 2 (ต่อ)

สถานี	อาคาร	ร้านทอง	ศ.การค้า	โรงจำนำ	โรงแรม	สถานที่ราชการ	สถานทูต	บ้านมกุฏศักดิ์	ส้วม	โรงเรียน
68. สน.หนองแขม	1	-	-	-	-	7	-	-	-	12
69. สน.ศาลาแดง	-	-	-	-	-	2	-	-	-	3
รวม	535	713	68	219	257	477	69	221	217	1087

ที่มา : กองกำกับการณ์นโยบายและวางแผน กองบัญชาการตำรวจนครบาล (เมษายน 2527)

กรอบการควบคุมพฤติกรรมของข้าราชการตำรวจ

กรมตำรวจได้กำหนดกรอบการควบคุมพฤติกรรมของข้าราชการตำรวจตามบัญญัติไว้ในพระราชบัญญัติวินัยตำรวจ พุทธศักราช 2521 ซึ่งกำหนดไว้ในประมวลระเบียบการตำรวจไม่เกี่ยวกับคดี กำหนดหลักในการปฏิบัติงาน วินัย และการรักษาวินัย ตลอดจนอุดมคติของตำรวจ ซึ่งถือเป็นแบบฉบับในการปฏิบัติงานของข้าราชการตำรวจ นอกเหนือจากคำสั่งต่าง ๆ ที่สั่ง เพื่อกำชับการปฏิบัติงานเป็นครั้งคราว พิจารณาในรายละเอียดเพื่อเป็นแนวทางในการศึกษาวิเคราะห์พฤติกรรมของข้าราชการตำรวจ ดังต่อไปนี้

1. หลักในการปฏิบัติงานของตำรวจ

ตามประมวลระเบียบการตำรวจไม่เกี่ยวกับคดี ได้กำหนดหลักในการปฏิบัติงานของข้าราชการตำรวจ ไว้ดังนี้¹

1) ระเบียบในการปฏิบัติงานโดยทั่วไป

(1) เมื่อถึงเวลาทำงานแล้วต้องลงมือทำงานที่โต๊ะทำงานของตน หรือโต๊ะทำงานอื่น ซึ่งตนมีหน้าที่หรือในสถานที่ที่ตนประจำทำงานโดยทันที ห้ามมิให้นั่งพักร้อน หรือคอยกันเป็นอันขาด

(2) ในระหว่างเวลาทำงานห้ามมิให้ลุกจากโต๊ะทำงาน หรือสถานที่ที่ตนประจำทำงาน เว้นแต่จะมีข้าราชการไปติดต่อกับผู้อื่น หรือมีกิจจำเป็นที่จะต้องกระทำ

(3) ข้าราชการทุกคนต้องประจำทำงานตลอดทุกวินาที ในเมื่ออยู่ในเวลาทำงาน นอกจากเวลาพักตามที่กำหนดไว้

¹กรมตำรวจ, ประมวลระเบียบการตำรวจภาค 2 ประมวลระเบียบการตำรวจไม่เกี่ยวกับคดีเล่ม 1 (พระนคร : โรงพิมพ์กรมตำรวจ, 2506), หน้า 733

(4) ถ้ากระทรวงทบวงกรมใด มีข้าราชการนั่งเฉย ๆ โดยไม่มีงานทำตลอดเวลาทำงานให้หัวหน้าหน่วยงานนั้น ๆ พิจารณาคัดเลือกตัดทอนคนทำงานลง เพราะการที่ข้าราชการนั่งเฉย ๆ หรือไปคุยกันนั้นหมายความว่าคนมากกว่างาน

(5) เพื่อให้การได้เป็นไปตามคำสั่งนี้โดยเคร่งครัด นายกรัฐมนตรี และกรมตรวจราชการแผ่นดิน จะได้ตั้งข้าราชการไปตรวจตามหน่วยราชการต่าง ๆ ให้หน่วยราชการต่าง ๆ ให้ความสะดวกและให้ตรวจการได้ทุกประการ ผู้มีสิทธิตรวจราชการตามที่กล่าวมานี้จะต้องมีหนังสือสำคัญของผู้มีอำนาจสั่งให้ตรวจราชการได้ เช่นหนังสือของนายกรัฐมนตรี หรืออธิบดีกรมตรวจราชการแผ่นดิน เป็นต้น

2) ระเบียบปฏิบัติของตำรวจเป็นพิเศษ

(1) ระเบียบในการแต่งกายของข้าราชการตำรวจ เวลาปฏิบัติหน้าที่จะต้องแต่งกายด้วยเครื่องแบบ เว้นแต่จะกำหนดไว้เป็นอย่างอื่น เช่น เพื่อประโยชน์ในทางสืบสวน หรือเจ็บป่วย เป็นต้น

(2) ผู้ที่ทำงานตามปกติระหว่าง 8.30 ถึง 16.30 นาฬิกา จักต้องอยู่ประจำที่ทำงานของตน และเรียกตัวได้ทันทีถ้ามีความจำเป็นต้องไปที่ใด การออกจากที่ทำงานของตนในระหว่างเวลาที่ว่านี้ ต้องแจ้งให้ผู้ที่อยู่ในที่ทำงานของตนทราบ เพื่อสะดวกในการตามเพื่อพบตัว

(3) ผู้มีหน้าที่ทำการโดยเป็นเวรผลัดเปลี่ยนระหว่างอยู่เวรต้องแต่งกายตามระเบียบที่มีอยู่ สำหรับการอยู่เวรนั้น ๆ และการไปจากหน้าที่ที่ต้องประจำการที่ทำการต้องแจ้งเช่นเดียวกันกับที่กล่าวไว้ใน (2) ให้สถานที่ทำการนั้นมีรายงานประจำวันต้องลงรายงานประจำวันไว้ให้ชัดเจน ตามระเบียบที่ว่าด้วยการลงรายงานประจำวัน เว้นแต่จะไปราชการลับ จึงให้ลงรายงานประจำวันว่าไปราชการลับ ถ้าสามารถบอกตำบลที่ไปได้โดยไม่เสียหายแก่ราชการเรื่องนั้น ๆ ก็ให้บอกไว้ ถ้าจะเสียผลก็ไม่ต้องบอกและเมื่อกลับก็ต้องแจ้งการกลับเช่นเดียวกัน

(4) ผู้บังคับบัญชาตำรวจแต่ละชั้นทุกคนจะต้องวางมาตรฐานการที่จะบังคับบัญชาผู้ใต้บังคับบัญชาให้เหมาะสม เช่น ต้องวางตนอยู่ในความยุติธรรมไม่เลือก

ที่รักมักที่ชัง ไม่ถือพวก ถือหมู่คณะ ต้องให้คุณและทำโทษผู้ใต้บังคับบัญชาด้วยความเที่ยงธรรม

(5) ไม่ทำตนเป็นผู้รับงานแค่เพียงผ่านไป โดยไม่ออกความเห็น ไม่ตรงกับข้อเท็จจริง หรือนอกกลุ่มนอกทาง โดยไม่ศึกษาระเบียบแบบแผนที่มีอยู่ แม้พบข้อบกพร่องอย่างเห็นชัดก็เสนอไปสั่งการแก้ไขเสียก่อน รายงานที่เสนอไปพิมพ์หรือเขียนผิด ๆ หลาด ๆ แม้แต่ลายมือซึ่งก็อ่านไม่ออก

(6) ไม่พยายามรักษาอำนาจและหน้าที่ตามที่ทางราชการได้มอบหมายให้ เช่น ไม่ใช้อำนาจลงทัณฑ์ผู้ใต้บังคับบัญชา เพราะเกรงผู้ใต้บังคับบัญชาจะเกลียดชัง เป็นต้น

(7) ทำตนให้เหมาะสมกับการเป็นผู้บังคับบัญชา คือต้องปรับปรุงตนให้มีคุณลักษณะ คุณวุฒิเหมาะสมกับฐานะและตำแหน่ง เพื่อการปฏิบัติราชการในหน้าที่จะได้เป็นไปโดยเรียบร้อย เจริญก้าวหน้า สมความมุ่งหมายของทางราชการ

(8) ปฏิบัติงานล่าช้า อ้างว่าไม่รู้ระเบียบแบบแผนในหน้าที่ และปฏิบัติราชการโดยไม่ชอบด้วยกฎหมาย

(9) ข้าราชการผู้มีหน้าที่ปฏิบัติอย่างใดอย่างหนึ่งจะอ้างว่าไม่รู้กฎหมาย หรือระเบียบแบบแผนข้อบังคับอันจำต้องปฏิบัติอยู่ในหน้าที่ของตนมิได้ ถือว่าเป็นการฉิวฉวย หรือหย่อนสมรรถภาพแล้วแต่กรณี และให้ผู้บังคับบัญชาลงโทษแล้วแต่กรณี

(10) ข้าราชการผู้มีหน้าที่พิจารณาเสนอความเห็นเกี่ยวกับกฎหมาย ได้เสนอความเห็นผิดพลาดโดยที่กฎหมายกำหนดไว้ชัดอยู่แล้ว แต่ละเลยไม่ได้กฎหมายให้ทั่วถึง เป็นเหตุให้ออกคำสั่งผิดกฎหมาย หรือระเบียบการได้รับการพิจารณาคความผิดและโทษด้วย ทั้งนี้ไม่รวมถึงกรณีแสดงความคิดเห็นในการตีความ หรือแปลตัวบทกฎหมายที่ไม่ชัดเจน ถ้าแสดงความคิดเห็นโดยสุจริตก็ไม่เข้าข่ายนี้

(11) ข้าราชการต้องอุทิศเวลาให้กับราชการ จะละทิ้ง หรือทอดทิ้งหน้าที่ราชการไปหาความสำราญ หรือประโยชน์ส่วนตัวมิได้ ซึ่งจะทำให้ผู้มาติดต่อกับไม่ได้รับความสะดวก

(12) การที่ข้าราชการใช้เวลาไปเที่ยวแสวงหาความสำราญส่วนตัว โดยมีคำนึงถึงความเสียหายจะเกิดขึ้นแก่ประเทศชาติ เป็นเหตุให้งานในหน้าที่ค้างคั้ง

นับได้ว่าเป็นการประพฤติชั่วอย่างร้ายแรง ควรให้ผู้บังคับบัญชาพิจารณาลงโทษสถานหนัก คือ ไล่ออก หรือปลดออก หรือให้ออกจากราชการ ตามควรแก่กรณี เพื่อมิให้เป็นเยี่ยงอย่างแก่บุคคลอื่น

(13) ข้าราชการและพนักงานองค์การบางคนที่มึ้นหน้าที้ออกไปราชการนอกสถานที่ไค้หลยไปคีมสุรา เล่นบิลเลียด และการพนันอย่างอื่นตามสมาคม หรือสโมสรต่าง ๆ ในเวลาราชการเป็นการไม่อุทิศเวลาให้กับราชการอย่างแท้จริง ผู้ย่ำยีนี้ยอมมีความผิดตามวินัยข้าราชการต้งได้รับโทษ

(14) ไค้มีประกาศสำนักนายกรัฐมนตรี ฉบับลงวันที่ 30 สิงหาคม 2498 ซึ่งแจ้งเรื่องข้าราชการประกอบการค้าว่า ในการที่ข้าราชการประกอบการค้านี้ไค้มีกฎหมายห้ามไว้ตามมาตรา 74 แห่ง พ.ร.บ. ระเบียบข้าราชการพลเรือน พ.ศ. 2497 แล้ว คึงนั้นข้าราชการผู้ไค้กระทำการค้าจนถึงกับไม่เป็นการอุทิศเวลาของตนให้แก่ราชการก็ไค้เป็นทัวกระทำการในห้างหุ้นส่วน หรือบริษัทไค้ ๆ นอกจากทางราชการจะสั่งหรือไค้รับอนุมัติจากรัฐมนตรีเจ้าสังกัดก็ไค้ยอมเป็นการผิดวินัย จึงใค้ผู้บังคับบัญชาสอดส่องหากเห็นว่าผู้ไค้บังคับบัญชาคนไค้ดำรงตำแหน่งอยู่ในห้างหุ้นส่วน หรือบริษัทอาจทำความเสียหายมาสู่ราชการ ก็ใค้ใช้อำนาจสั่งห้ามข้าราชการผู้นั้นมิใค้ดำรงตำแหน่งนั้น

นอกจากนี้ยังมีมติคณะรัฐมนตรี และคำสั่งของนายกรัฐมนตรี เรื่องข้าราชการประกอบการค้านี้

(1) การเป็นผู้จัดการ กรรมการอำนวยการ ห้างหุ้นส่วนหรือบริษัทนั้นต้องควยข้อห้ามเป็นอันขาด

(2) การเป็นกรรมการจะเป็นไค้เฉพาะกรรมการของบริษัทที่มีไค้ทำการค้าในสิ่งที่ตนเป็นเจ้าหน้าที่ซึ่งอาจใค้ตำแหน่งและอำนาจหน้าที่เพื่อประโยชน์ในการเป็นกรรมการนั้นไค้

(3) สำหรับผู้ทำการค้าเล็ก ๆ น้อย ๆ ซึ่งไม่มีทางจะใค้อิทธิพลในทางราชการก็ไม่ต้องห้าม ตามมตินี้

ส่วนราชการเป็นผู้จัดการ หรือกรรมการร้านสหกรณ์จำกัดสินใจ ซึ่งได้จัดขึ้นตามนโยบายของรัฐบาลนั้น อนุมัติให้ข้าราชการประจำการไปเป็นผู้จัดการ หรือกรรมการร้านสหกรณ์ จำกัดสินใจได้เป็นการพิเศษ

(15) ในการที่สถานการศึกษา องค์กร สมาคม หรือสโมสรต่าง ๆ ได้จัดให้มีการโต้วาทีขึ้น ปรากฏว่ามีข้าราชการบางนายได้มีส่วนราชการในการโต้วาที ซึ่งทั้งสองฝ่ายมักจะถือโอกาสกล่าวคำติเตียนการปฏิบัติงาน และเสียดสีบุคคลในคณะรัฐบาลเป็นการไม่สมควรที่ข้าราชการผู้มีวินัยจะฟังปฏิบัติ จึงให้ข้าราชการได้หลีกเลี่ยงและสังวรณในการที่จะเข้าร่วมโต้วาที

(16) การจำหน่ายบัตรในการจัดงาน หรือในการแข่งขันกีฬาทุกประเภทไม่ว่าจะเป็นงานที่ทางราชการ องค์กรหรือเอกชนจัดขึ้น จะเกี่ยวเนื่องในการกุศล หรือไม่ก็ตาม ห้ามมิให้ข้าราชการตำรวจรับจำหน่ายบัตรเกี่ยวกับงานนั้น ๆ เป็นอันขาด

2. วินัยและการรักษาวินัย

วินัยของตำรวจนั้น คือ การที่ตำรวจต้องประพฤติตนให้เป็นผู้มีมรรยาทดีงามตามแบบอย่างธรรมเนียมของตำรวจ และข้าราชการพลเรือน ทั้งนี้ เพราะข้าราชการตำรวจนั้นเป็นข้าราชการพลเรือนประเภทหนึ่ง ¹

การประพฤติผิดวินัยตำรวจให้หมายความรวมถึงการกระทำดังนี้ ²

1) คือ ชักขึ้น หลีกเสียด หรือละเลยไม่ปฏิบัติตามคำสั่งผู้บังคับบัญชาเหนือคนที่ชอบด้วยกฎหมาย

เมื่อได้รับคำสั่งจากผู้บังคับบัญชาแล้วต้องปฏิบัติตามคำสั่งทันทีโดยเต็มใจเต็มกำลัง และสมความมุ่งหมายของผู้บังคับบัญชาทุกประการ

¹ เรื่องเดียวกัน, หน้า 2.

² เรื่องเดียวกัน, หน้า 2-8.

- 2) ไม่รักษาระเบียบการเคารพระหว่างผู้ใหญ่และผู้ย่อย ระเบียบการเคารพที่ข้าราชการตำรวจจะต้องถือปฏิบัตินั้นต้องถือปฏิบัติทั้งทางระเบียบที่ว่าด้วย การเคารพของข้าราชการตำรวจ และตามระเบียบการเคารพอื่น ซึ่งถือว่าเป็นมรรยาทอันดีงาม
- 3) ไม่ประพฤติตนให้เคร่งครัดต่อมรรยาทระเบียบแบบแผนของข้าราชการตำรวจ เช่น ข้าราชการชายจะต้องไม่คึดดม หรือคึดดมแบบทรงยาว ไม่เล่นการพนัน ไม่เล่นแชร์ ประมูลแชร์ หรือเปียแชร์ ไม่สวมแว่นตาขณะสวมเครื่องแบบตำรวจ ฯลฯ เป็นต้น
- 4) ก่อให้เกิดการแตกความสามัคคีในคณะข้าราชการตำรวจ และให้หมายความตลอดถึงการก่อการวิวาท หรือเหตุร้าย กดขี่ข่มเหง เบียดเบียนซึ่งกันและกัน พ้องร้องซึ่งกันและกันยังโรงศาลก่อนรับอนุญาต หรือดำเนินการใด ๆ เพื่อจะให้เกิดความสามัคคีซึ่งกันและกัน
- 5) เกียจคร้านและทิ้งหน้าที่ หรือเลินเล่อต่อหน้าที่ราชการ ข้าราชการตำรวจจะต้องเป็นผู้ขยันขันแข็งในการปฏิบัติหน้าที่ที่ตนได้รับมอบหมาย ต้องไม่ผลัดวันประกันพรุ่งต่อหน้าที่การงาน หรือทิ้งงานให้หมักหมมไว้และจะต้องปฏิบัติงานโดยความพิถีพิถันเคร่งครัดขยันหมั่นเพียรพิจารณาเหตุผลเพื่อผลสำเร็จเป็นอย่างดีแห่งการงานในหน้าที่
- 6) กล่าวเท็จ เมื่อผู้บังคับบัญชาจะซักถามข้อความอย่างใดอย่างหนึ่ง ต้องตอบโดยความจริงทั้งสิ้น ห้ามมิให้กล่าวเท็จ ถึงแม้ตนจะได้ทำความผิดเองก็ไม่ต้องชี้แจงเหตุผลนั้น โดยความสัตย์จริงอย่าปิดบังความผิดของตนไว้ และกล่าวเท็จหมายรวมถึงการรายงานเท็จด้วย
- 7) ใช้กิริยาวาจาไม่สมควร หรือประพฤติไม่สมควร ตำรวจต้องสำรวมกายวาจาให้เรียบร้อย ทั้งในและนอกสถานที่ราชการ ไม่เป็นผู้ประพฤติหรือแสดงกิริยาวาจาในสิ่งที่จะก่อให้เกิดความเสียหายแก่ตนหรือหมู่คณะ เช่น

(1) ในเวลาสับพระธรรมเทศนาหรือในเวลาที่มีบุคคลส่วนมากสงบ

อารมณ์

- (2) ไม่แสดงความอวด หรือมหรสพในที่สาธารณะในสถานการณือันไม่สมควร
- (3) ไม่แสดงพฤติกรรมอันอาจเป็นที่หมิ่นคุณคุณลักษณะความเคารพนับถือยำเกรงแก่ผู้ผู้ใ้บังคับบัญชาและประชาชน
- (4) ไม่ประพฤติตนให้เกิดความรำคาญ หรือความเสื่อมเสียแก่ผู้อื่น โดยความเห็นแก่ตัว
- (5) ห้ามข้าราชการตำรวจออกบัตรเชิญ หรือใช้ตัวแทนให้เชิญ หรือทำเป็นเชิงเชิญโดยปริยายให้ช่วยค้ำประการใด ๆ เพื่อมาร่วมในงาน เช่น ทำบุญขึ้นบ้านใหม่ ทำบุญวันเกิด โดยไม่ได้รับอนุญาตจากผู้บังคับบัญชา และผู้บังคับบัญชาจะต้องพิจารณาอนุญาตด้วยความรอบคอบ มิให้เกิดการเรียไร หรือมุ่งหวังผลประโยชน์ในการจัดงาน มิฉะนั้นผู้บังคับบัญชาจะต้องรับผิดชอบ
- (6) ห้ามมิให้ข้าราชการตำรวจนำครอบครัว บุตร ภรรยา หรือบุคคลใดเข้ามาไว้ในที่พักในบริเวณสถานีตำรวจ หรือบนสถานีตำรวจ หรือในที่ทำการก่อนได้รับอนุญาตจากหัวหน้าผู้ปกครองสถานีหรือในหน่วยงานนั้น
- (7) ตำรวจต้องรักษาเวลาให้เรียบร้อย เวลาจะพักจากโต๊ะกับผู้ที่ต้องพักให้ไ้ไ้ยืนถนัดชัดเจน ไม่ซุบซิบล่อมแถมในคอ คำพูดที่ใช้ต้องสุภาพเรียบร้อยอ่อนหวาน มิให้พูดจาหยาบโลน
- 8) งคเวณไม่ตักเตือนสั่งสอน หรือลงทัณฑ์ผู้ใ้บังคับบัญชาที่กระทำความผิด ตามควรแก่โทษานุโทษ เป็นหน้าที่ของผู้บังคับบัญชาจะต้องปกครองบังคับบัญชาด้วยความเที่ยงธรรม สอดส่องความประพฤติ และการปฏิบัติหน้าที่ของตำรวจในปกครองทุกชั้นให้ตั้งอยู่ในศีลธรรม มีความประพฤติดี มีสมรรถภาพ และวินัยอย่างเคร่งครัด
- 9) เสพเครื่องทองของเมาจจนเสียกิริยา หรือเสพยาเสพติดให้โทษ หากจะเสพก็เสพได้แต่เพียงเล็กน้อยตามกาลเทศะ หรือตามประเพณีแห่งสังคม ซึ่งต้องระวังอย่าให้ถึงกับต้องเสียกิริยา ส่วนยาเสพติดให้โทษนั้น เช่น กัญชา ฝิ่น มอร์ฟีน เฮโรอีน เป็นต้น จะนำมาเสพไม่ได้เลยเป็นอันขาด



10) มีความเลินเล่อ หรือจงใจทำให้ทรัพย์สินของรัฐบาลเสียหาย
ทรัพย์สินของรัฐบาล หมายถึง ของหลวงที่จ่ายประจำตัว เช่น อาวุธปืน หรือที่จ่าย
ให้ใช้ในราชการ เช่น ยานพาหนะต่าง ๆ เป็นต้น เหล่านี้ จะต้องดูแลรักษาดูแล
เป็นของตนเอง

11) จะเป็นคนเดียวหรือหลายคนก็ตามพยายามหรือสมคบกัน เพื่อจะ
ใช้อำนาจช่วยประการใด ๆ เป็นเชิงบังคับผู้บังคับบัญชาเป็นทางให้เสียระเบียบแบบแผน
วินัยของตำรวจ

12) ประสงค์คิดวินัยข้าราชการพลเรือน ดังที่บัญญัติไว้ในพระราชบัญญัติ
ระเบียบข้าราชการพลเรือนที่ใช้อยู่ คือ

(1) ต้องสนับสนุนการปกครองระบอบประชาธิปไตย ตามรัฐธรรมนูญ
ด้วยความบริสุทธิ์ใจ

(2) ต้องปฏิบัติราชการด้วยความซื่อสัตย์สุจริต และเที่ยงธรรม

ห้ามมิให้อาศัย หรือยอมให้ผู้อื่นอาศัยอำนาจหน้าที่ราชการของตนไม่ว่าจะโดย
ทางตรงหรือทางอ้อมทำประโยชน์ให้แก่ตนหรือผู้อื่น

การปฏิบัติหรือละเว้นการปฏิบัติหน้าที่ราชการโดยมิชอบ เพื่อให้ตนเองหรือผู้อื่น
ได้ประโยชน์ที่มิควรได้เป็นการทุจริตต่อหน้าที่ราชการ เป็นความผิดวินัยอย่างร้ายแรง

(3) ต้องสนับสนุนนโยบายของรัฐบาลและต้องตั้งใจปฏิบัติหน้าที่
ตามกฎหมาย ระเบียบของทางราชการและมติของคณะรัฐมนตรีให้เกิดผลดี หรือก้าวหน้า
แก่ราชการด้วยความอุตสาหะ เอาใจใส่ และระมัดระวังรักษาผลประโยชน์ของทางราชการ

การประมาทเลินเล่อในหน้าที่ราชการหรือปฏิบัติหน้าที่ราชการโดยจงใจไม่
ปฏิบัติตามกฎหมายระเบียบของทางราชการ หรือมติคณะรัฐมนตรี อันเป็นเหตุให้เสียหาย
แก่ราชการอย่างร้ายแรง เป็นความผิดวินัยอย่างร้ายแรง

(4) ต้องรักษาความลับของทางราชการ

การเปิดเผยความลับของทางราชการ อันเป็นเหตุให้เสียหายแก่
ราชการอย่างร้ายแรงเป็นความผิดอย่างร้ายแรง

(5) ต้องปฏิบัติตามคำสั่งของผู้บังคับบัญชา ซึ่งสั่งการตามหน้าที่
ราชการโดยชอบด้วยกฎหมายระเบียบของทางราชการ ห้ามมิให้ขัดขึ้นหรือหลีกเลี่ยง

การขัดคำสั่งหรือหลีกเลี่ยงไม่ปฏิบัติตามคำสั่งของผู้บังคับบัญชา ซึ่งสั่งในหน้าที่
ราชการโดยชอบด้วยกฎหมายและระเบียบของทางราชการ อันเป็นเหตุให้เสียหายแก่
ราชการอย่างร้ายแรงเป็นความผิดวินัยอย่างร้ายแรง

(6) ให้ปฏิบัติราชการโดยมิให้กระทำการข้ามผู้บังคับบัญชาเหนือ
ตน เว้นแต่ผู้บังคับบัญชาเหนือขึ้นไปสั่งให้กระทำหรือได้รับอนุญาตเป็นพิเศษชั่วคราว

(7) ต้องไม่รายงานเท็จต่อผู้บังคับบัญชา การรายงานโดยปกปิด
ข้อความซึ่งต้องบอกถือว่าเป็นรายงานเท็จด้วย

การรายงานเท็จต่อผู้บังคับบัญชาอันเป็นเหตุให้เสียหายแก่ราชการอย่างร้ายแรง
เป็นความผิดอย่างร้ายแรง

(8) ต้องถือและปฏิบัติตามระเบียบและแบบธรรมเนียมของทาง
ราชการ

(9) ต้องอุทิศเวลาให้แก่ราชการจะละทิ้งหรือทอดทิ้งหน้าที่ราชการ
มิได้

การละทิ้งหน้าที่ราชการโดยไม่มีเหตุผลสมควร เป็นเหตุให้เสียหายแก่ราชการ
อย่างร้ายแรง หรือละทิ้งหน้าที่ราชการติดต่อกันคราวเดียวกันเกินกว่าสิบห้าวัน โดยไม่มี
เหตุผลสมควร หรือโดยมีพฤติการณ์อันแสดงถึงความจงใจไม่ปฏิบัติตามระเบียบของทาง
ราชการ เป็นความผิดวินัยอย่างร้ายแรง

(10) ต้องสุภาพเรียบร้อยและรักษาความสามัคคีระหว่างข้าราชการ
และช่วยเหลือซึ่งกันและกันในหน้าที่ราชการ

(11) ต้องสุภาพเรียบร้อย ทนรับให้ความสะดวก ให้ความเป็น
ธรรมและให้ความสงเคราะห์แก่ประชาชนผู้มาติดต่อในราชการอันเกี่ยวกับหน้าที่ของงาน

โดยไม่ชักช้า ห้ามมิให้คู่มือนี้เหยียดหยามกคซีชมแห่งประเทศไทย

การคู่มือนี้เหยียดหยาม กคซีชมแห่งประเทศไทย เป็นความผิดวินัยอย่างร้ายแรง

(12) ต้องไม่กระทำการ หรือยอมให้ผู้อื่นกระทำการหาผลประโยชน์ อันอาจทำให้เสียความเที่ยงธรรม หรือเสื่อมเสียเกียรติศักดิ์ของตำแหน่งหน้าที่ราชการ ของตนเอง

(13) ต้องไม่เป็นที่กรรมการผู้จัดการ หรือผู้จัดการ หรือดำรง ตำแหน่งอื่นใดที่มีลักษณะงานคล้ายคลึงกันนั้นในทางหุ้นส่วน หรือบริษัท

(14) ต้องไม่เป็นที่กรรมการพรรคการเมือง หรือเจ้าหน้าที่พรรค การเมือง

(15) ต้องไม่กระทำการอันใดซึ่งถือว่าเป็นผู้ประพฤติชั่ว เช่นประพฤติ เป็นคนเสเพล เสพของมีนเมา จนไม่สามารถครองสติได้ หมกมุ่นในการพนัน กระทำหรือ ยอมให้ผู้อื่นกระทำการอื่นใด ซึ่งอาจทำให้เสื่อมเสียเกียรติศักดิ์ของตำแหน่งหน้าที่ราชการ ของตน

การกระทำผิดอาญาจนได้รับโทษจำคุก หรือโทษที่หนักกว่าจำคุก โดยคำ พิพากษาถึงที่สุดให้จำคุกหรือได้รับโทษหนักกว่าจำคุก เว้นแต่เป็นโทษสำหรับความผิดที่ได้ กระทำโดยประมาท หรือความผิดลหุโทษ หรือกระทำ หรือยอมให้ผู้อื่นกระทำการอื่นใด อันใดซึ่งถือว่าเป็นผู้ประพฤติชั่วอย่างร้ายแรง เป็นความผิดวินัยอย่างร้ายแรง

(16) ผู้บังคับบัญชามีหน้าที่ส่งเสริมและดูแลระมัดระวังผู้ใต้บังคับ บัญชาให้ปฏิบัติตามวินัย

ถ้าผู้บังคับบัญชาเห็นว่าผู้ใต้บังคับบัญชาคนใดกระทำความผิดวินัยจะต้องดำเนินการ ตามวินัยทันที ถ้าเห็นว่าผู้นั้นกระทำความผิดวินัยที่จะต้องได้รับโทษและอยู่ในอำนาจของตนที่จะ ลงโทษได้ให้รับลงโทษ แต่ถ้าเห็นว่า ผู้นั้นควรจะต้องได้รับโทษสูงกว่าที่ตนมีอำนาจสั่งลงโทษ ตามควรแก่กรณี

ผู้บังคับบัญชาผู้ใดละเลยไม่ปฏิบัติหน้าที่ตามนี้โดยไม่สุจริตให้ถือว่าผู้นั้น กระทำความผิดวินัย

3. คุณคดียของตำรวจ

ตามคำปฏิญาณตนของตำรวจทุกคนนั้น อาจถือได้ว่าเป็นอุดมการณ์และคุณคดียของตำรวจซึ่งมุ่งตอบสนองเพื่อการบรรลุเป้าหมายในการปฏิบัติงานของข้าราชการตำรวจ คือ

- 1) เคารพเอื้อเฟื้อต่อหน้าที่
- 2) กรุณาปรานีต่อประชาชน
- 3) อุตุนต่อความเจ็บใจ
- 4) ไม่หวั่นไหวต่อความยากลำบาก
- 5) ไม่มัวกมากในลาภผล
- 6) มุ่งบำเพ็ญตนให้เป็นประโยชน์ต่อปวงชน
- 7) ดำรงตนในความยุติธรรม
- 8) กระทำการด้วยปัญญา
- 9) รักษาความไม่ประมาทเสมอด้วยชีวิต

ศูนย์วิทยพัทยากร
จุฬาลงกรณ์มหาวิทยาลัย

การหาค่าความเชื่อถือได้ของแบบสอบถาม

การคำนวณหาความเชื่อถือได้ กระทำตามขั้นตอนต่อไปนี้

1. ตรวจสอบให้คะแนนตามวิธีกำหนดเป็นรายชื่อ

2. นำคะแนนแต่ละข้อมาจัดลงตารางแบบสอบถาม โดยให้ทางด้านซ้ายเป็นรายการผู้ตอบแต่ละคน ทางด้านบนเป็นรายการของข้อคำถามแต่ละข้อ ตัวเลขในตารางจึงเป็นคะแนนของผู้ตอบแต่ละข้อคำถาม คอลัมน์ขวาสุดเป็นคะแนนของทุกข้อคำถามของผู้ตอบแต่ละคน แถวด้านล่างเป็นคะแนนรวมของทุกคนในข้อคำถามแต่ละข้อ และควรเพิ่มแถวล่างสุด ซึ่งเป็นผลรวมของคะแนนแต่ละข้อของแต่ละคนยกกำลังสอง (ก่อนรวมกัน) ชั้นที่ 2 นั้นจะได้ตัวเลขต่าง ๆ ดังตารางต่อไปนี้

คนที่	ข้อที่	1	2	3	k	X_{row}
1		X_{11}	X_{12}	X_{13}	X_{1k}	X_{row1}
2		X_{21}	X_{22}	X_{23}	X_{2k}	X_{row2}
3		X_{31}	X_{32}	X_{33}	X_{3k}	X_{row3}
:		:	:	:	:	:	:
:		:	:	:	:	:	:
n		X_{n1}	X_{n2}	X_{n3}	X_{nk}	$X_{row n}$
X_{column}		X_{col1}	X_{col2}	X_{col3}	$X_{col k}$	X_t
X^2		X_1^2	X_2^2	X_3^2	X_k^2	X_t^2

3. หาผลบวกกำลังสองทั้งหมด (Sum Squares Total)

จากสูตร

$$SS_{total} = \frac{\sum X_t^2 - (\sum X_t)^2}{nk}$$

4. หาผลบวกกำลังสองระหว่างข้อ (Sum Squares Items)

โดยใช้สูตร

$$SS_{item} = \left(\frac{\sum X_{col1}}{n} \right)^2 + \left(\frac{\sum X_{col2}}{n} \right)^2 + \left(\frac{\sum X_{col3}}{n} \right)^2 + \dots + \left(\frac{\sum X_{col k}}{n} \right)^2 - \frac{(\sum X_t)^2}{nk}$$

5. หาผลบวกกำลังสองระหว่างผู้ตอบ (Sum Squares between

Individuals) จากสูตร

$$SS_{ind} = \left(\frac{\sum X_{row1}}{k} \right)^2 + \left(\frac{\sum X_{row2}}{k} \right)^2 + \left(\frac{\sum X_{row3}}{k} \right)^2 + \dots + \left(\frac{\sum X_{rown}}{k} \right)^2 - \frac{(\sum X_t)^2}{kn}$$

6. หาผลบวกกำลังสองของความคลาดเคลื่อน (Sum Squares Error)

จากสูตร

$$SS_{error} = SS_{total} - SS_{item} - SS_{ind}$$

ตารางที่ 3 แสดงพื้นที่รับผิดชอบ อัตรากำลังข้าราชการตำรวจ และสถิติคดีอาญาของสถานีตำรวจนครบาลที่ได้รับคดีเอกเป็นกลุ่มตัวอย่าง

สถานีตำรวจนครบาล	พื้นที่รับผิดชอบ		ข้าราชการตำรวจ		สถิติคดีอาญา		
	ก.ร.ก.ม.	จำนวนประชากร	ประหวน	สัญญาบัตร	2524	2525	2526
<u>ในเขตเมือง (ชั้นใน)</u>							
พญาไท	5.0	325,062	53	5	3,274	2,638	31,270
จักรวรรดิ	0.70	43,350	108	18	776	735	863
ชนะสงคราม	2.09	124,870	162	28	2,584	3,145	2,133
บางรัก	2.83	88,815	199	20	2,033	2,200	1,947
ลุมพินี	6.13	46,531	159	26	1,994	3,176	2,029
พหลโยธิน เขต 2	0.83	77,344	131	26	292	2,592	3,257
บางยี่ขัน	6.75	243,499	90	16	716	884	800
บุปผาราเม	1.7	45,388	129	18	915	829	927

ตารางที่ 3 (ต่อ)

สถานศึกษารวมครบขนาด	พื้นที่รับผิดชอบ		อัตราราชการดำรง		สถิตศึกษาคณา		
	ค.ร.ก.ม.	จำนวนประชากร	ประหวาน	สัญญาบัตร	2523	2524	2525
<u>เขตขอนแก่น (เขตนอกดง)</u>							
บางนา	22.2	180,000	94	18	831	722	616
วัดพระยาไกร	7.49	390,000	111	19	153	309	131
บางโพธิ์พวง	9.82	151,270	102	15	1,055	1,134	2,161
หัวหมาก	47.0	300,000	36	16	1,149	1,147	1,157
พหลโยธิน	20.0	200,000	118	24	945	1,033	856
ลาดพร้าว	55.0	300,000	104	22	1,145	1,042	1,124
บางกอกน้อย	3.51	90,636	115	19	929	965	1,026
ภาษีเจริญ	9.45	80,096	96	14	789	746	817
หลักสอง	39.95	109,978	101	14	632	768	1,046
							2526

ตารางที่ 3 (ต่อ)

สถานสำรวจกรมบาด	พื้นที่รับผิดชอบ		ข้าราชการราชการต่าง ๆ		สภาศึกษาอาญา		
	ท.ร.ก.ม.	จำนวนประชากร	ประหวาน	สัญญาบัตร	2523	2525	2526
เขตชานเมือง (เขตก้นนอก)							
มีนบุรี	121	75,747	72	9	418	328	431
คันนายาว	97.50	64,460	85	10	208	344	472
หนองจอก	122.45	27,950	64	9	267	119	95
หนองแขม	48.0	39,521	38	4	293	427	327
คลองชัน	59.5	95,000	73	10	282	294	324
เจียรกัม	64.44	45,524	50	3	76	37	41
ทพพระ	2.05	80,000	67	11	-	-	-
บางขุนเทียน	34.94	121,885	130	13	959	1,111	1,248

ภาคผนวก ข. 2

บัณฑิตวิทยาลัย จุฬาลงกรณ์มหาวิทยาลัย

8 เมษายน 2527

เรื่อง ขอความกรุณากรอกแบบสอบถาม

เรียน ข้าราชการตำรวจชั้นประทวนในสถานีตำรวจนครบาล

แบบสอบถามชุดนี้เป็นส่วนหนึ่งของการวิจัยในการทำวิทยานิพนธ์เรื่อง "ปัจจัย
ทางการเมือง เศรษฐกิจ และสังคม ที่มีผลกระทบต่อการทำงานของข้าราชการตำรวจ
ชั้นประทวนในสถานีตำรวจนครบาล" ตามหลักสูตรปริญญาวิทยาศาสตรมหาบัณฑิต บัณฑิตวิทยาลัย
จุฬาลงกรณ์มหาวิทยาลัย

ผู้วิจัยใคร่ขอความกรุณาจากท่านได้โปรดตอบจากความรู้สึกอันแท้จริงของท่าน
ผู้วิจัยจะปึกเป็นความลับและจะได้อธิบายประโยชน์ในทางวิชาการเท่านั้น และหวังว่า
งานวิจัยนี้จะเป็นประโยชน์โดยตรงต่อข้าราชการตำรวจชั้นประทวนในสถานีตำรวจนครบาล
ด้วย

ขอขอบคุณ

ร.ท.ท.

(พจนารถ ฤทธิจักร)

ภาควิชาการปกครอง บัณฑิตวิทยาลัย

จุฬาลงกรณ์มหาวิทยาลัย

คำแนะนำในการตอบแบบสอบถาม

1. การกรอแบบสอบถามในครั้งนี้มีทั้งหมด 5 ชุด แต่ละชุดแยกเป็นข้อย่อยและวิธีการตอบเหมือนกันคือ เห็นด้วยอย่างยิ่ง เห็นด้วย ไม่มีความเห็น ไม่เห็นด้วย และไม่เห็นด้วยอย่างยิ่ง เป็นต้น

2. วิธีการตอบเมื่อท่านอ่านข้อความใน "ช่องข้อความ" ทางซ้ายมือแล้ว หากปรากฏว่าท่านมีความเห็นตรงกับแนวความคิดของท่านในระดับคือ "ช่องความเห็นทางขวามือ" และกาเครื่องหมาย (✓) ลงไปในแต่ละข้อในช่องความเห็นทางขวามือ เพียงเครื่องหมายเดียว

ตัวอย่าง

ลำดับ	ข้อความ	เห็นด้วยอย่างยิ่ง	เห็นด้วย	ไม่มีความเห็น	ไม่เห็นด้วย	ไม่เห็นด้วยอย่างยิ่ง
1.	<p><u>ท่านเห็นด้วยหรือไม่กับคำกล่าวนี้</u> สายตรวจรถจักรยานยนต์ไปถึงที่เกิดเหตุ ใกล้เคียงที่สุด</p>		✓			
2.	<p>ข้าราชการตำรวจที่ดีควรประพฤติตนตามแบบ อย่างธรรมเนียมของข้าราชการตำรวจ</p>	✓				

แบบสอบถาม

1. อายุ
 1. ไม่เกิน 30 ปี
 2. 31 - 40 ปี
 3. 41 - 50 ปี
 4. 51 - 60 ปี
2. ระดับการศึกษา
 1. ป.1 - ป.7
 2. มศ.1 - มศ.3
 3. มศ.4 2 มศ.5, อาชีวะและอนุปริญญา
 4. ปริญญาตรี
 5. สูงกว่าปริญญาตรี
3. สถานภาพการสมรส
 1. โสด
 2. แต่งงานแล้วและอยู่ด้วยกัน
 3. แต่งงานแล้วแต่แยกกันอยู่หรือฝ่ายหนึ่งฝ่ายใดถึงแก่กรรม
4. ยศ
 1. ยศฯ
 2. ส.ท.ต.
 3. ส.ท.ท.
 4. ส.ท.อ.
 5. จ.ส.ท.
 6. ทท.
5. หน้าที่
 1. จรรยา
 2. สายตรวจ
 3. ชูรการ
 4. สายสืบ
6. รายได้รวม
 1. เดือนละไม่เกิน 3,000 บาท
 2. เดือนละ 3,001 - 4,000 บาท
 3. เดือนละ 4,000 บาทขึ้นไป
7. อายุราชการ
 1. ไม่ถึง 10 ปี
 2. 10 ปีขึ้นไป
8. การเลื่อนชั้นเงินเดือน (ปีที่ผ่านมา)
 1. ได้ 2 ชั้น
 2. ได้ 1 ชั้น
 3. ไม่ได้เลื่อนชั้น
9. เขตสถานี
 1. สถานีชั้นใน
 2. สถานีชั้นกลาง
 3. สถานีชั้นนอก

ลำดับ	ข้อความ	เห็นด้วยอย่างยิ่ง	เห็นด้วย	ไม่มีความเห็น	ไม่เห็นด้วย	ไม่เห็นด้วยอย่างยิ่ง
	<p><u>ท่านเห็นด้วยหรือไม่กับคำกล่าวนี้</u></p> <p>1. ท่านไม่จำเป็นต้องอุทิศเวลาให้กับการทำงานมากนัก หากทราบว่าผู้บังคับบัญชาของท่านมักปฏิบัติต่อท่านอย่างไม่เป็นธรรม</p> <p>2. ความจริงการมาทำงานสายไม่ก่อให้เกิดผลเสียเท่าไรนัก</p> <p>3. เมื่อเกิดคดีขึ้นระหว่างญาติของท่านกับข้าราชการของรัฐ ท่านควรให้ความช่วยเหลือแก่ญาติของท่านอย่างเต็มที่ในฐานะที่เป็นประชาชนคนหนึ่ง</p> <p>4. การปฏิบัติงานของเจ้าหน้าที่ตำรวจจะต้องมีความยืดหยุ่นบ้าง ทั้งนี้ขึ้นอยู่กับกรณีพิจารณาเป็นกรณี ๆ ไป</p> <p>5. บางครั้งเราก็จำเป็นต้องปฏิบัติตามคำสั่งของผู้บังคับบัญชา แม้จะทราบว่าสิ่งนั้นไม่ชอบด้วยกฎหมาย</p> <p>6. หากผู้ที่กระทำผิดเป็นผู้ที่เคยให้ความร่วมมืออันดีแก่ทางราชการ เราก็ควรให้การช่วยเหลือเขาบ้างเพื่อรักษามิตรภาพเอาไว้</p>					

ลำดับ	ข้อความ	เห็นด้วยอย่างยิ่ง	เห็นด้วย	ไม่มีความเห็น	ไม่เห็นด้วย	ไม่เห็นด้วยอย่างยิ่ง
7.	การคอร์รัปชันแม้ว่าจะเป็นสิ่งที่ไม่ถูกต้อง แต่อาจจะลบล้างได้ด้วยความสามารถ และความตั้งใจจริงในการปฏิบัติงาน					
8.	การที่ข้าราชการรับของสมมนาคุณจาก ประชาชน เพื่อให้ช่วยอำนวยความสะดวก มากยิ่งขึ้นนั้นไม่น่าจะถือว่าเป็นการกระทำ ทุจริตร้ายแรง					
9.	การที่จะให้มีความก้าวหน้าในการ รับ ราชการนั้น ควรที่จะพยายามสร้าง ความคุ้นเคยกับผู้มีบังคับบัญชา					
10.	มีผู้กล่าวว่าระบบเส้นสายเป็นเรื่อง ธรรมดาสำหรับวงราชการไทย ดังนั้น ผู้ที่เข้าหาผู้ใหญ่จึงมีใช้คนเลวเสมอไป					
11.	การวางอำนาจของข้าราชการบางทีก็ เป็นสิ่งจำเป็นเพื่อให้เกิดความเชื่อถือ					
12.	ข้าราชการตำรวจนั้นปฏิบัติหน้าที่วันละ 24 ชม. ย่อมต้องมีความตึงเครียดเป็น ธรรมดาหากใช้กิริยาวาจารุนแรงก็ไม่ น่าจะถูกตำหนิ					

ลำดับ	ข้อความ	เห็นด้วยอย่างยิ่ง	เห็นด้วย	ไม่มีความเห็น	ไม่เห็นด้วย	ไม่เห็นด้วยอย่างยิ่ง
13.	ในปัจจุบันการที่ให้ทหารเข้ามามีส่วนร่วมในการป้องกัน และปราบปรามอาชญากรรม แม้จะเป็นผลดีในแง่การเพิ่มอัตรากำลังและวัสดุอุปกรณ์ แต่ก็ก่อให้เกิดการก้าวท้าวเข้าช้อนในการปฏิบัติงานทางตำรวจ					
14.	นโยบายทางการเมืองของรัฐบาลแต่ละสมัย ก่อให้เกิดภารกิจและระเบียบต่าง ๆ ที่สับสนจนตำรวจชั้นผู้น้อยไม่สามารถปรับตัวเข้ากับสถานการณ์ได้ทัน					
15.	การหาเสียงเลือกตั้งของนักการเมืองมักจะยกเอาข้อบกพร่องของการปฏิบัติงานของข้าราชการตำรวจมากล่าวโจมตี เพื่อหาคะแนนนิยมเสมอ โดยไม่คำนึงถึงความยากลำบากในการปฏิบัติงานของตำรวจชั้นประทวนเลย					
16.	การหาเสียงเลือกตั้งนอกจากจะไม่เป็นประโยชน์ต่อการปฏิบัติงานของตำรวจแล้วยังเป็นการเพิ่มภาระแก่ตำรวจชั้นประทวนในการรักษาความปลอดภัยอีกด้วย					

ลำดับ	ข้อความ	เห็นด้วยอย่างยิ่ง	เห็นด้วย	ไม่มีความเห็น	ไม่เห็นด้วย	ไม่เห็นด้วยอย่างยิ่ง
17.	ในภาวะที่รัฐบาลให้เสรีภาพแก่ประชาชนอย่างเต็มที่นั้น จะเห็นได้ว่าการจับกุมผู้ฝ่าฝืนกฎหมายของตำรวจมักมีการเค้นขวนร้องเรียนอยู่บ่อย ๆ ซึ่งในที่สุดจะมีคำสั่งถอนปรนอยู่เรื่อย ๆ นับเป็นปัญหานัก และหนักอกอย่างยิ่งของตำรวจ					
18.	สำหรับสังคมไทยแล้ว ยังไม่ควรเปิดโอกาสให้มีการสไตรค์หรือนักหยุดงาน เพราะส่วนหนึ่งจะมีผลทำให้ตำรวจขาดขวัญในการปฏิบัติงาน					
19.	ทราบดีที่เรายังไม่สามารถควบคุมการตัดสินใจ หรือเปลี่ยนแปลงรัฐบาลได้ทราบนั้นนักการเมืองก็จะยังเข้ามามีอิทธิพลในวงการตำรวจอยู่ต่อไป					
20.	ท่านรู้สึกเสียขวัญในการปฏิบัติงาน หากไม่คัดค้านการแต่งตั้งทหารเข้ามาเป็นอธิบดีกรมตำรวจได้					
21.	ทราบดีที่นักการเมืองยังคำนึงถึงผลประโยชน์ส่วนตัวอยู่เช่นนี้ การสร้างอิทธิพลในวงการตำรวจหรือวงราชการอื่น ๆ ก็ยังมีอยู่โดยทั่วไป					

ลำดับ	ข้อความ	เห็นด้วยอย่างยิ่ง	เห็นด้วย	ไม่มีความเห็น	ไม่เห็นด้วย	ไม่เห็นด้วยอย่างยิ่ง
22.	บุคคลในรัฐบาลและนักการเมืองบางคน มักฉวยโอกาสให้การช่วยเหลือในการพิจารณาความดีความชอบและแต่งตั้งโยกย้ายข้าราชการตำรวจที่เป็นพรรคพวกของตน					
23.	การนัดหยุดงาน การเดินขบวนประท้วงที่เกิดขึ้นในระบบประชาธิปไตยมีส่วนทำให้ตำรวจจำนวนมากเกิดความเหน็ดเหนื่อยและทอดทิ้งในการปฏิบัติงาน					
24.	ทราบดีที่ระบบการเมืองยังเปิดโอกาสให้นักการเมืองเข้ามามีอิทธิพลเหนือการตัดสินใจของกรมตำรวจอยู่เช่นนี้ ตำรวจชั้นผู้น้อยก็ไม่สามารถได้รับความเป็นธรรมได้เลย					
25.	การยึดถือระบบเศรษฐกิจแบบเสรี ก่อให้เกิดระบบมือใครยาวสาวได้สาวเอา ซึ่งทำให้ตำรวจชั้นผู้น้อยที่ยากจนอยู่ในฐานะเสียเปรียบและขาดขวัญในการทำงาน					
26.	ทราบดีที่ระบบเศรษฐกิจเป็นอยู่เช่นนี้ คนรวยก็มีช่องทางที่จะแสวงหาผลประโยชน์มากขึ้นเรื่อย ๆ รวมทั้งสามารถที่จะเข้ามามีอิทธิพลในวงการค้ารัวด้วย					

ลำดับ		เห็นด้วยอย่างยิ่ง	เห็นด้วย	ไม่มีความเห็น	ไม่เห็นด้วย	ไม่เห็นด้วยอย่างยิ่ง
27.	เนื่องจากเกิดความเหลื่อมล้ำกันในการให้สวัสดิการค้ำที่พักอาศัยระหว่างตำรวจชั้นผู้ใหญ่กับตำรวจชั้นผู้น้อย จึงทำให้ตำรวจชั้นผู้น้อยไม่มีแรงจูงใจที่จะปฏิบัติงานเท่าที่ควร					
28.	ในสภาวะค่าครองชีพสูงเช่นนี้ ตำรวจชั้นผู้น้อยที่มีภาระเลี้ยงดูมากย่อมไม่มีทางที่จะลืมตาอ้าปากได้เลย จึงพยายามที่จะหาทางคอร์รัปชัน					
29.	ท่านเห็นว่าสวัสดิการค้ำที่การรักษายาของกรมตำรวจที่ให้แก่ข้าราชการตำรวจนั้นยังไม่ดีเท่าที่ควร เป็นผลให้ท่านชากก่าลังใจในการปฏิบัติงาน					
30.	ปัจจุบันรายได้ของตำรวจไม่เพียงพอแก่การครองชีพ ทำให้จำเป็นต้องค้นหาเงินเพื่อการอยู่รอด แม้ว่าจะได้มาโดยวิธีที่ไม่ถูกต้องนักแต่ก็เป็นเรื่องที่น่าเห็นใจ					
31.	ภาวะทางเศรษฐกิจที่เป็นอยู่ในปัจจุบันทำให้รัฐบาลต้องใช้จ่ายเงินอย่างจำกัด เป็นผลให้ตำรวจไม่ได้รับค่าตอบแทนตามปริมาณงาน เช่น ตำรวจในสถานีตำรวจนครบาลไม่สามารถเบิกค่าล่วงเวลาได้ครบตามสภาพการทำงานจริง					

ลำดับ	ข้อความ	เห็นด้วยอย่างยิ่ง	เห็นด้วย	ไม่มีความเห็น	ไม่เห็นด้วย	ไม่เห็นด้วยอย่างยิ่ง
32.	ปัญหาอาชญากรรมในกรุงเทพฯส่วนใหญ่มีสาเหตุมาจากความฟุ้งเฟ้อของบุคคล จึงยากที่จะปราบปรามให้หมดสิ้นไปได้ สิ่งเหล่านี้ทำให้ตำรวจสูญเสียขวัญในการปฏิบัติงาน					
33.	สังคมกรุงเทพฯสมัยนี้ หากความปลอดภัยไม่ได้เลย ส่วนหนึ่งมีสาเหตุมาจากตำรวจยังให้การช่วยเหลือพวกพ้องของคนที่ทำผิดมากกว่าจะปฏิบัติตามกฎหมายอย่างเคร่งครัด					
34.	ถ้าหากว่าคนไทยยังนิยมยกย่องผู้มีอำนาจทางการเงินอยู่เช่นนี้แล้ว แม้คนร้ายร้ายทำผิดก็ไม่ต้องติดคุก					
35.	เนื่องจากคนไทยยังคงยกย่องผู้มียศมีอำนาจ ดังนั้นจึงมีผลทำให้ตำรวจมักวางอำนาจเมื่อประชาชนมาติดคอราชการ					
36.	สมัยนี้คำกล่าวที่ว่า ขรรพณ์มิรักษาดูประพฤติก ขรรพณ์ไม่เป็นความจริงเสียแล้ว ท่านจึงไม่เห็นความจำเป็นที่จะต้องตั้งใจทำงานเพราะห่าตีไปที่เท่านั้น					

ลำดับ	ข้อความ	เห็นด้วยอย่างยิ่ง	เห็นด้วย	ไม่มีความเห็น	ไม่เห็นด้วย	ไม่เห็นด้วยอย่างยิ่ง
37.	การที่ท่านไม่เห็นด้วยกับระบบอาวุโสของทางราชการทำให้ท่านเบื่อหน่ายต่อการปฏิบัติงาน					
38.	สังคมสมัยนี้ มีแต่สิ่งที่น่าเบื่อหน่าย ทำให้ท่านขาดความกระตือรือร้นที่จะทำงาน					
39.	เนื่องจากงานที่ท่านอยู่นี้ไม่มีความสำคัญ หรือมีอำนาจอย่างแท้จริง ดังนั้นการกระทำหน้าที่ไปเพียงวัน ๆ หนึ่ง ก็เพียงพอแล้ว					
40.	การที่เพื่อนร่วมงานของท่านมีความกระตือรือร้นในการทำงานมีส่วนทำให้ท่านเกิดความกระตือรือร้นไปด้วย					
41.	ท่านได้รับความร่วมมืออย่างดียิ่งในการทำงานร่วมกับผู้ปฏิบัติงานคนอื่น ๆ จึงทำให้การทำงานของท่านเป็นไปด้วยความราบรื่น					
42.	ผู้บังคับบัญชาของท่านเป็นคนทำงานดี มีความรับผิดชอบสูง ทำให้ท่านเห็นแบบอย่างที่ดีในการปฏิบัติงานและดำเนินรอยตาม					
43.	การที่ผู้บังคับบัญชาของท่านพิจารณาความดี ความชอบให้แก่ผู้ใต้บังคับบัญชาด้วยความยุติธรรมทำให้ท่านมีกำลังใจในการทำงาน					

ลำดับ	ข้อความ	เห็นด้วยอย่างยิ่ง	เห็นด้วย	ไม่มีความเห็น	ไม่เห็นด้วย	ไม่เห็นด้วยอย่างยิ่ง
44.	อาชีพของท่านเป็นอาชีพที่มีความมั่นคง ท่านจึงมีความพอใจที่จะทำงานในอาชีพนี้ต่อไป					
45.	ท่านรู้สึกตัวท่านเองมีโอกาสดำเนินการปฏิบัติราชการ ท่านจึงมีความตั้งใจที่จะทำงานต่อไป					
46.	การจัดเขตพื้นที่รับผิดชอบของสถานีตำรวจที่ท่านประจำอยู่ยังไม่เหมาะสม ทำให้เกิดความไม่สะดวกในการปฏิบัติหน้าที่ ท่านจึงเกิดความเบื่อหน่ายในการปฏิบัติงาน					
47.	หน้าที่และความรับผิดชอบของตำรวจมีกว้างขวางมากบางครั้งท่านรู้สึกเบื่อหน่ายในการปฏิบัติหน้าที่					
48.	โครงสร้างของกรมตำรวจเป็นลักษณะที่มีสายการบังคับบัญชายาวเกินไป ทำให้การทำงานของท่านล่าช้า และเป็นภาระในการรายงานชี้แจงอย่างมาก ท่านจึงรู้สึกลำบากใจในการทำงาน					
49.	เพื่อนในหน่วยงานของท่านไม่เคยให้ความร่วมมือในการทำงาน					

ตารางที่ ก.1 พฤติกรรมเบี่ยงเบนกับอิทธิพลทางเศรษฐกิจ พิจารณาตามยศ

พฤติกรรม เบี่ยงเบน	ชั้นยศ														
	อิทธิพลทางเศรษฐกิจ				พล				จ.ต.ท.-จ.ท.อ.						
	สูง	กลาง	ต่ำ	ค่า	สูง	กลาง	ต่ำ	ค่า	สูง	กลาง	ต่ำ	ค่า			
สูง	18.9	10.3	7.0	7.0	33.3	6.5	7.2	7.2	9.1	7.5	6.7	6.7	17.0	14.9	7.3
ปานกลาง	62.2	61.2	47.8	47.8	57.1	74.2	42.0	42.0	54.5	65.7	53.3	53.3	68.1	50.7	48.2
ต่ำ	18.9	29.5	45.2	45.2	9.5	19.4	50.7	50.7	36.4	26.9	40.0	40.0	14.9	34.3	44.5
รวม	(90)	(165)	(299)	(299)	(21)	(31)	(69)	(69)	(22)	(67)	(90)	(90)	(47)	(67)	(137)
	100	100	100	100	100	100	100	100	100	100	100	100	100	100	100

$\chi^2 = 31.55334$
 Sig = 0.000
 Gamma = 0.36243

$\chi^2 = 25.44559$
 Sig = 0.0000
 Gamma = 0.59877

$\chi^2 = 3.14437$
 Sig = 0.07340
 Gamma = 0.14642

$\chi^2 = 15.39516$
 Sig = 0.0039
 Gamma = 0.35549

ตารางที่ ก.2 พฤติกรรมเบี่ยงเบนกับอิทธิพลทางเศรษฐกิจ พิจารณาตามอายุ

พฤติกรรม เบี่ยงเบน	อิทธิพลทางเศรษฐกิจ		อายุ									
	อิทธิพลทางเศรษฐกิจ		อายุไม่เกิน 30 ปี		31-40 ปี		41 ปีขึ้นไป					
	สูง	กลาง	สูง	กลาง	สูง	กลาง	สูง	กลาง				
สูง	18.9	10.3	7.0	20.0	7.8	5.3	27.6	7.4	11.5	0.0	28.6	6.3
ปานกลาง	62.2	61.2	47.8	57.8	70.0	49.1	58.6	50.0	45.3	81.3	52.4	48.4
ต่ำ	18.9	28.5	45.2	22.2	22.2	45.6	13.8	42.6	42.2	18.3	19.0	45.3
รวม	(90)	(165)	(299)	(45)	(90)	(169)	(29)	(54)	(64)	(16)	(21)	(64)
	100	100	100	100	100	100	100	100	100	100	100	100

$$\chi^2 = 31.55334$$

$$\text{Sig} = 0.0000$$

$$\text{Gamma} = 0.36243$$

$$\chi^2 = 25.49387$$

$$\text{Sig} = 0.0000$$

$$\text{Gamma} = 0.41242$$

$$\chi^2 = 11.63963$$

$$\text{Sig} = 0.0202$$

$$\text{Gamma} = 0.26419$$

$$\chi^2 = 16.97342$$

$$\text{Sig} = 0.0020$$

$$\text{Gamma} = 0.40431$$

ตารางที่ ก.3 พฤติกรรมเบื้องต้นกับอิทธิพลทางเศรษฐกิจ พิจารณาตามระดับการศึกษา

พฤติกรรมเบื้องต้น	อิทธิพลทางเศรษฐกิจ		ระดับการศึกษา									
	สูง	กลาง	ไม่เกิน ป.7		ม.ศ.1-จบปริญญา		ปริญญาตรีขึ้นไป					
			สูง	ต่ำ	สูง	ต่ำ	สูง	ต่ำ				
สูง	18.9	10.3	7.2	0.0	11.1	0.0	19.1	11.0	7.7	0.0	0.0	0.0
ปานกลาง	62.2	61.2	47.8	0.0	44.4	60.0	61.8	61.0	45.8	100.0	80.0	78.6
ต่ำ	18.9	28.5	45.2	0.0	44.4	40.0	19.1	28.1	46.5	0.0	20.0	21.4
รวม	(90)	(165)	(299)	(0)	(9)	(10)	(89)	(146)	(273)	(1)	(10)	(14)
	100	100	100	100	100	100	100	100	100	100	100	100

$$\chi^2 = 31.55334$$

$$\text{Sig} = 0.0000$$

$$\text{Gamma} = 0.36243$$

$$\chi^2 = 1.35111$$

$$\text{Sig} = 0.5089$$

$$\text{Gamma} = 0.04000$$

$$\chi^2 = 31.73315$$

$$\text{Sig} = 0.0000$$

$$\text{Gamma} = 0.37394$$

$$\chi^2 = 0.26786$$

$$\text{Sig} = 0.8747$$

$$\text{Gamma} = 0.13725$$

ตารางที่ ก.4. พฤติกรรมเบี่ยงเบนกับอิทธิพลทางเศรษฐกิจ พิจารณาคณะสถานภาพการสมรส

พฤติกรรมเบี่ยงเบน	อิทธิพลทางเศรษฐกิจ		สถานภาพการสมรส										
	สูง	กลาง	ต่ำ	โสด			แต่งงาน-อยู่ด้วยกัน			แต่งงาน-แยกกันอยู่			
				อิทธิพลทางเศรษฐกิจ	สูง	กลาง	ต่ำ	อิทธิพลทางเศรษฐกิจ	สูง	กลาง	ต่ำ	อิทธิพลทางเศรษฐกิจ	สูง
สูง	18.9	10.3	7.0	25.7	6.5	8.2	14.8	14.1	6.9	0.0	0.0	0.0	0.0
ปานกลาง	62.2	61.2	47.8	54.3	61.3	46.4	66.7	60.9	49.5	100.0	77.8	41.7	41.7
ต่ำ	18.9	28.5	45.2	20.0	32.3	45.4	18.5	25.0	43.6	0.0	22.2	58.3	58.3
รวม	(90)	(165)	(229)	(35)	(62)	(97)	(54)	(92)	(188)	(1)	(9)	(12)	(12)
	100	100	100	100	100	100	100	100	100	100	100	100	100

$\chi^2 = 31.55334$
 Sig = 0.0000
 Gamma = 0.36243

$\chi^2 = 15.46830$
 Sig = 0.0058
 Gamma = 0.33851

$\chi^2 = 18.40276$
 Sig = 0.0000
 Gamma = 0.36841

$\chi^2 = 3.49952$
 Sig = 0.1738
 Gamma = 0.70588

ตารางที่ ก.5 พฤติกรรมเบี่ยงเบนกับอิทธิพลทางเศรษฐกิจ พิจารณาตามหน้าที่ความรับผิดชอบ

พฤติกรรม เบี่ยงเบน	หน้าที่ความรับผิดชอบ														
	อิทธิพลทางเศรษฐกิจ			จรรยา			สายตรวจ			ธุรการ			สายสืบ		
	สูง	กลาง	ต่ำ	สูง	กลาง	ต่ำ	สูง	กลาง	ต่ำ	สูง	กลาง	ต่ำ	สูง	กลาง	ต่ำ
สูง	18.9	10.3	7.0	11.1	9.5	0.0	23.9	5.7	5.7	18.8	12.3	10.6	10.0	23.5	8.3
ปานกลาง	62.2	61.2	47.8	66.7	23.8	42.9	65.2	75.7	40.7	56.3	70.2	58.7	50.0	17.6	50.0
ต่ำ	18.9	28.5	45.2	22.2	66.7	57.1	10.9	18.6	53.3	25.0	17.5	30.8	40.0	58.8	41.7
รวม	(90)	(165)	(299)	(18)	(21)	(35)	(46)	(70)	(135)	(16)	(57)	(104)	(10)	(17)	(24)
	100	100	100	100	100	100	100	100	100	100	100	100	100	100	100

$\chi^2 = 31.55334$
 Sig = 0.0000
 Gamma = 0.26243

$\chi^2 = 11.91603$
 Sig = 0.0180
 Gamma = 0.36111

$\chi^2 = 50.04717$

Sig = 0.0000
 Gamma = 0.60661

$\chi^2 = 4.16259$
 Sig = 0.3844
 Gamma = 0.20723

$\chi^2 = 5.57916$
 Sig = 0.2329
 Gamma = 0.01365

ตารางที่ ก.6 พฤติกรรมเบี่ยงเบนกับอิทธิพลทางเศรษฐกิจ พิจารณาตามรายได้

พฤติกรรมเบี่ยงเบน	อิทธิพลทางเศรษฐกิจ			รายได้		
	สูง	กลาง	ต่ำ	ไม่เกิน 3,000 บาท	3,001-4,000	4,000 ขึ้นไป
	อิทธิพลทางเศรษฐกิจ			อิทธิพลทางเศรษฐกิจ		
	สูง กลาง ต่ำ			สูง กลาง ต่ำ		
สูง	18.9	10.3	7.0	27.5	7.2	6.6
ปานกลาง	62.2	61.2	47.8	56.9	70.1	40.8
ต่ำ	18.9	28.5	45.2	15.7	22.7	44.6
รวม	(90)	(165)	(299)	(51)	(97)	(166)
	100	100	100	100	100	100
				(32)	(49)	(80)
				9.4	14.3	7.5
				0.0	15.8	7.7
				85.7	42.1	44.2
				14.3	42.1	48.1
				(7)	(19)	(52)
				100	100	100



$\chi^2 = 31.55334$
 Sig = 0.0000
 Gamma = 0.36243

$\chi^2 = 37.17607$
 Sig = 0.0000
 Gamma = 0.45404

$\chi^2 = 4.97698$
 Sig = 0.2897
 Gamma = 0.22191

$\chi^2 = 5.72422$
 Sig = 0.2227
 Gamma = 0.24598

ตารางที่ ก.7 พฤติกรรมเบี่ยงเบนกับอิทธิพลทางเศรษฐกิจ พิจารณาทามอายุราชการ

พฤติกรรมเบี่ยงเบน	อิทธิพลทางเศรษฐกิจ			อายุราชการ					
	สูง	กลาง	ต่ำ	อายุราชการไม่ถึง 10 ปี			อายุราชการ 10 ปีขึ้นไป		
				สูง	กลาง	ต่ำ	สูง	กลาง	ต่ำ
สูง	18.9	10.3	7.0	24.4	6.0	5.7	13.3	15.2	8.7
ปานกลาง	62.2	61.2	47.8	51.1	70.2	48.1	73.3	50.6	48.6
ต่ำ	18.9	28.5	45.2	24.4	23.8	46.2	13.3	34.2	42.8
รวม	(90)	(165)	(299)	(45)	(84)	(158)	(45)	(79)	(138)
	100	100	100	100	100	100	100	100	100

$$\chi^2 = 31.55334$$

$$\text{Sig} = 0.0000$$

$$\text{Gamma} = 0.36243$$

$$\chi^2$$

$$= 29.83994$$

$$\text{Sig} = 0.0000$$

$$\text{Gamma} = 0.39644$$

$$\chi^2$$

$$= 14.47825$$

$$\text{Sig} = 0.0059$$

$$\text{Gamma} = 0.30492$$

ตารางที่ ก.๘ พฤติกรรมเบี่ยงเบนกับอิทธิพลทางเศรษฐกิจ พิจารณาความการเลื่อนชั้นเงินเดือน (ปีที่ผ่านมา)

พฤติกรรมเบี่ยงเบน	อิทธิพลทางเศรษฐกิจ		การเลื่อนชั้นเงินเดือน(ปีที่ผ่านมา)									
	สูง	กลาง	ได้ 2 ชั้น		ได้ 1 ชั้น		ไม่ได้เลื่อนชั้น					
			อิทธิพลทางเศรษฐกิจ	สูง	กลาง	ต่ำ	สูง	กลาง	ต่ำ			
สูง	18.9	10.3	7.0	18.8	12.5	7.1	18.8	6.3	6.1	20.0	20.0	14.3
ปานกลาง	62.2	61.2	47.8	75.0	52.5	50.0	58.0	67.6	49.3	80.0	46.7	35.7
ต่ำ	08.9	28.5	45.2	6.3	35.0	42.9	23.2	24.1	44.6	0.0	33.3	50.0
รวม	(90)	(165)	(299)	(16)	(40)	(56)	(69)	(108)	(213)	(5)	(15)	(28)
	100	100	100	100	100	100	100	100	100	100	100	100

$$\chi^2 = 31.55334$$

$$\text{Sig} = 0.0000$$

$$\text{Gamma} = 0.36243$$

$$\chi^2$$

$$= 8.01187$$

$$\text{Sig} = 0.0911$$

$$\text{Gamma} = 0.35934$$

$$\chi^2$$

$$= 25.84447$$

$$\text{Sig} = 0.0000$$

$$\text{Gamma} = 0.36641$$

$$\chi^2$$

$$= 5.06752$$

$$\text{Sig} = 0.2804$$

$$\text{Gamma} = 0.38235$$

ตารางที่ ก.๑ พฤติกรรมเปรียบเทียบเกี่ยวกับอิทธิพลทางเศรษฐกิจ พิจารณาคามเขตสถานี

พฤติกรรม เบี่ยงเบน	อิทธิพลทางเศรษฐกิจ		เขตสถานี									
	สูง	กลาง	ต่ำ	สถานีชั้นใน		สถานีชั้นกลาง		สถานีชั้นนอก				
				อิทธิพลทางเศรษฐกิจ	ค่า	อิทธิพลทางเศรษฐกิจ	ค่า	อิทธิพลทางเศรษฐกิจ	ค่า			
สูง	18.9	10.3	7.0	9.7	17.4	10.1	4.8	4.1	5.4	34.2	6.4	3.4
ปานกลาง	62.2	61.2	47.8	61.3	63.8	50.4	66.7	54.2	40.5	60.5	59.6	55.9
ต่ำ	18.9	28.5	45.2	29.0	18.8	39.5	28.6	36.7	54.1	5.3	34.0	40.7
รวม	(90)	(165)	(299)	(31)	(69)	(129)	(21)	(49)	(111)	(38)	(47)	(59)
	100	100	100	100	100	100	100	100	100	100	100	100

$$\chi^2 = 31.55334$$

$$\text{Sig} = 0.0000$$

$$\text{Gamma} = 0.36243$$

$$\chi^2$$

$$= 9.91434$$

$$\text{Sig}$$

$$= 0.0419$$

$$\text{Gamma}$$

$$= 0.24357$$

$$\chi^2$$

$$= 7.96949$$

$$\text{Sig}$$

$$= 0.0927$$

$$\text{Gamma}$$

$$= 0.30634$$

$$\chi^2$$

$$= 30.26306$$

$$\text{Sig}$$

$$= 0.0000$$

$$\text{Gamma}$$

$$= 0.56182$$

ตารางที่ ๒.๑ พฤติกรรมเบี่ยงเบนกับอิทธิพลทางสังคม พิจารณาตามยศ

พฤติกรรมเบี่ยงเบน	อิทธิพลทางสังคม		ชั้นยศ									
	สูง	กลาง	พลจ		ส.ท.ท.-ส.ท.อ.		จ.ส.ท.-จ.ท.					
			สูง	กลาง	สูง	กลาง	สูง	กลาง	ต่ำ			
สูง	20.9	15.6	4.9	35.7	14.6	4.5	9.1	14.9	3.6	22.6	16.7	6.1
ปานกลาง	65.7	58.8	49.5	57.1	58.5	48.5	68.2	63.8	53.6	67.7	55.6	48.0
ต่ำ	13.4	25.6	45.6	7.1	26.8	47.0	22.7	21.3	42.7	9.7	27.8	45.9
รวม	(67) 100	(160) 100	(327) 100	(14) 100	(41) 100	(66) 100	(22) 100	(47) 100	(110) 100	(31) 100	(72) 100	(148) 100

$\chi^2 = 47.87170$
 Sig = 0.0000
 Gamma = 0.46525

$\chi^2 = 17.21672$
 Sig = 0.0018
 Gamma = 0.53265

$\chi^2 = 12.29082$
 Sig = 0.0153
 Gamma = 0.39966

$\chi^2 = 22.37842$
 Sig = 0.0002
 Gamma = 0.46346

ตารางที่ ข.2 พฤติกรรมเบี่ยงเบนกับอิทธิพลทางสังคม พิจารณาตามอายุ

พฤติกรรมเบี่ยงเบน	อายุ																	
	โตด				31-40 ปี				40 ปีขึ้นไป									
	สูง	กลาง	ต่ำ	รวม	สูง	กลาง	ต่ำ	รวม	สูง	กลาง	ต่ำ	รวม						
สูง	20.9	15.6	4.9	(67)	18.4	13.1	15.8	(38)	28.6	21.3	5.1	(21)	12.5	13.8	7.8	(8)	(29)	(64)
ปานกลาง	65.7	58.8	49.5	(327)	65.8	59.5	27.0	(182)	57.1	59.6	41.8	(100)	87.5	55.2	50.0	100	100	100
ต่ำ	13.4	25.6	45.6	(100)	15.8	53.3	42.9	(100)	14.3	19.1	53.2	(100)	0.0	31.0	42.2	100	100	100
รวม	(67)	(160)	(327)	(554)	(38)	(84)	(182)	(304)	(21)	(47)	(79)	(147)	(8)	(29)	(64)	(181)	(29)	(64)

$\chi^2 = 47.87170$
 Sig = 0.0000
 Gamma = 0.46525

$\chi^2 = 21.07361$
 Sig = 0.0003
 Gamma = 0.41379

$\chi^2 = 24.52672$
 Sig = 0.0001
 Gamma = 0.58597

$\chi^2 = 6.41366$
 Sig = 0.1703
 Gamma = 0.35676

ตารางที่ ข.3 พฤติกรรมเบี่ยงเบนกับอิทธิพลทางสังคม พิจารณาตามระดับการศึกษา

พฤติกรรม เบี่ยงเบน	อิทธิพลทางสังคม		ระดับการศึกษา													
	สูง	กลาง	ต่ำ	ไม่เกิน ป.7			มศ.1-อนุปริญา			ปริญญาตรีขึ้นไป			อิทธิพลทางสังคม			
				สูง	กลาง	ต่ำ	สูง	กลาง	ต่ำ	สูง	กลาง	ต่ำ	สูง	กลาง	ต่ำ	
สูง	20.9	15.6	4.9	100.0	0.0	0.0	20.0	17.4	5.3	0.0	0.0	0.0	0.0	0.0	0.0	0.0
ปานกลาง	65.7	58.8	49.5	0.0	33.3	66.7	66.2	56.9	48.2	100.0	100.0	100.0	100.0	64.3	64.3	64.3
ต่ำ	13.4	25.6	45.6	0.0	66.7	33.3	13.8	25.7	46.5	0.0	0.0	0.0	0.0	35.7	35.7	35.7
รวม	(67)	(160)	(327)	(1)	(6)	(12)	(65)	(144)	(299)	(1)	(10)	(14)	(14)	(14)	(14)	(14)
	100	100	100	100	100	100	100	100	100	100	100	100	100	100	100	100

$\chi^2 = 47.87170$
Sig = 0.0000
Gamma = 0.46525

$\chi^2 = 20.89993$
Sig = 0.0003
Gamma = 0.10345

$\chi^2 = 45.18063$
Sig = 0.0000
Gamma = 0.46570

$\chi^2 = 4.91071$
Sig = 0.0858
Gamma = 1.0000

ตารางที่ ๑.๔ พฤติกรรมเบี่ยงเบนกับอิทธิพลทางสังคม พิจารณาคามสถานภาพการสมรส

พฤติกรรมเบี่ยงเบน	อิทธิพลทางสังคม		สถานภาพการสมรส									
	สูง	กลาง	ต่ำ	โสด		แต่งงาน-อยู่ด้วยกัน		แต่งงาน-แยกกันอยู่				
				อิทธิพลทางสังคม	สูง	กลาง	ต่ำ	สูง	กลาง	ต่ำ		
สูง	20.9	15.6	4.9	28.0	17.5	2.8	16.7	16.3	6.3	0.0	0.0	0.0
ปานกลาง	65.7	58.8	49.5	56.0	57.1	49.1	71.4	54.6	52.4	0.0	100.0	18.2
ต่ำ	13.4	25.6	45.6	16.0	25.4	48.1	11.9	29.1	41.3	0.0	0.0	81.8
รวม	(67)	(160)	(327)	(25)	(63)	(106)	(42)	(86)	(206)	(0)	(11)	(11)
	100	100	100	100	100	100	100	100	100	100	100	100

$\chi^2 = 47.87170$
 Sig = 0.0000
 Gamma = 0.46525

$\chi^2 = 25.08794$
 Sig = 0.0000
 Gamma = 0.51640

$\chi^2 = 19.89348$
 Sig = 0.0005
 Gamma = 0.37750

$\chi^2 = 15.23077$
 Sig = 0.0005
 Gamma = 0.0001

ตารางที่ ๑.๕ พฤติกรรมเบี่ยงเบนกับอิทธิพลทางสังคม พิจารณาความหนักที่ความรับผิดชอบ

พฤติกรรม เบี่ยงเบน	หน้าที่ความรับผิดชอบ														
	จรรยา			สายตรวจ			สุรการ			สายสืบ					
	อิทธิพลทางสังคม			อิทธิพลทางสังคม			อิทธิพลทางสังคม			อิทธิพลทางสังคม					
สูง	กลาง	ต่ำ	สูง	กลาง	ต่ำ	สูง	กลาง	ต่ำ	สูง	กลาง	ต่ำ	สูง	กลาง	ต่ำ	
สูง	20.9	15.6	4.9	11.1	4.8	4.5	26.5	13.8	8.2	21.4	18.8	7.8	10.0	36.4	6.7
ปานกลาง	65.7	58.8	49.5	77.8	42.8	36.4	61.7	62.4	48.9	64.3	70.8	58.3	70.0	9.1	40.0
ต่ำ	13.4	25.6	45.6	11.1	52.4	59.1	11.8	23.8	42.9	14.3	10.4	33.9	20.0	54.5	53.3
รวม	(67)	(160)	(327)	(9)	(21)	(44)	(34)	(80)	(137)	(14)	(48)	(115)	(10)	(11)	(30)
	100	100	100	100	100	100	100	100	100	100	100	100	100	100	100

$\chi^2 = 47.87170$ $\chi^2 = 6.93837$ $\chi^2 = 37.52785$ $\chi^2 = 13.44589$ $\chi^2 = 12.20210$
 Sig = 0.0000 Sig = 0.1392 Sig = 0.0000 Sig = 0.0093 Sig = 0.0159
 Gamma = 0.46525 Gamma = 0.38515 Gamma = 0.57266 Gamma = 0.48249 Gamma = 0.31263

ตารางที่ ๓.๕ พฤติกรรมเบี่ยงเบนกับอิทธิพลทางสังคม พิจารณาตามรายได้

พฤติกรรม เบี่ยงเบน	อิทธิพลทางสังคม		รายได้									
	สูง	กลาง	ต่ำกว่า	ไม่เกิน 3,000 บาท	3,001-4,000	4,000 ขึ้นไป	สูง	กลาง	ต่ำ			
สูง	20.9	15.6	4.9	26.1	14.0	4.4	5.9	18.4	6.3	25.0	16.0	4.1
ปานกลาง	69.7	58.8	49.5	60.9	64.0	52.2	76.5	59.2	45.3	75.0	40.0	49.0
ต่ำ	13.4	25.6	45.6	13.0	22.1	43.4	17.6	22.4	42.4	0.0	44.0	46.9
รวม	(67) 100	(160) 100	(327) 100	(46) 100	(86) 100	(182) 100	(17) 100	(49) 100	(95) 100	(4) 100	(25) 100	(49) 100

$$\chi^2 = 47.87170$$

$$\text{Sig} = 0.0000$$

$$\text{Gamma} = 0.46525$$

$$\chi^2 = 34.75783$$

$$\text{Sig} = 0.0000$$

$$\text{Gamma} = 0.50688$$

$$\chi^2 = 16.05800$$

$$\text{Sig} = 0.0029$$

$$\text{Gamma} = 0.43987$$

$$\chi^2 = 6.65410$$

$$\text{Sig} = 0.1553$$

$$\text{Gamma} = 0.28947$$

ตารางที่ ๕.7 พฤติกรรมเบี่ยงเบนกับอิทธิพลทางสังคม พิจารณาทามอายุราชการ

พฤติกรรมเบี่ยงเบน	อิทธิพลทางสังคม			อายุราชการ		
	อิทธิพลทางสังคม			อายุราชการไม่ถึง 10 ปี		
	สูง	กลาง	ต่ำ	สูง	กลาง	ต่ำ
สูง	20.9	15.6	4.9	25.0	13.9	2.9
ปานกลาง	65.7	58.8	49.5	61.1	59.5	51.7
ต่ำ	13.4	25.6	45.6	13.9	26.6	45.3
รวม	(67)	(160)	(327)	(36)	(79)	(172)
	100	100	100	100	100	100

χ^2	= 47.87170	χ^2	= 31.88158	χ^2	= 18.98518
Sig.	= 0.0000	Sig.	= 0.0000	Sig.	= 0.0008
Gamma	= 0.46525	Gamma	= 0.49363	Gamma	= 0.41631

ตารางที่ ๓.๘ พฤติกรรมเบี่ยงเบนกับอิทธิพลทางสังคม พิจารณาตามการเดือนขึ้นเงินเดือน (ปีที่ผ่านมา)

พฤติกรรมเบี่ยงเบน	อิทธิพลทางสังคม		การเดือนขึ้นเงินเดือน (ปีที่ผ่านมา)									
	อิทธิพลทางสังคม		ได้ 2 ชั้น		ได้ 1 ชั้น		ไม่ได้เดือนขึ้น					
	สูง	กลาง	ค่า	สูง	กลาง	ค่า	สูง	กลาง	ค่า			
สูง	20.9	15.6	4.9	0.0	16.7	9.1	23.1	13.5	3.5	40.0	30.8	6.7
ปานกลาง	65.7	58.8	49.5	80.0	52.8	51.5	63.5	62.2	51.1	60.0	46.2	40.0
ต่ำ	13.4	25.6	45.6	20.0	30.6	39.4	13.5	24.3	45.4	0.0	23.1	53.3
รวม	(67)	(160)	(327)	(10)	(36)	(66)	(52)	(111)	(227)	(5)	(13)	(30)
	100	100	100	100	100	100	100	100	100	100	100	100

$\chi^2 = 47.87170$ $\chi^2 = 4.96097$ $\chi^2 = 41.25296$ $\chi^2 = 9.70688$
 Sig = 0.0000 Sig = 0.2913 Sig = 0.0000 Sig = 0.0457
 Gamma = 0.46525 Gamma = 0.19171 Gamma = 0.50238 Gamma = 0.64964

ตารางที่ ข.๑ พฤติกรรมเบี่ยงเบนกับอิทธิพลทางสังคม พิจารณาตามเพศสถาน

พฤติกรรมเบี่ยงเบน	อิทธิพลทางสังคม		เพศสถาน									
	สูง	กลาง	ต่ำ	สถานชั้นในอิทธิพลทางสังคม		สถานชั้นกลางอิทธิพลทางสังคม		สถานชั้นนอกอิทธิพลทางสังคม				
				สูง	กลาง	ต่ำ	สูง	กลาง	ต่ำ	สูง	กลาง	ต่ำ
สูง	20.9	15.6	4.9	16.7	17.9	9.4	8.3	14.8	0.0	29.0	14.0	3.2
ปานกลาง	65.7	58.8	49.5	58.3	62.5	53.0	75.0	51.9	44.3	67.7	62.0	50.2
ต่ำ	13.4	25.6	45.6	25.0	19.6	37.6	16.7	33.3	55.7	3.2	24.0	46.0
รวม	(67)	(160)	(327)	(24)	(56)	(149)	(12)	(54)	(115)	(31)	(50)	(63)
	100	100	100	100	100	100	100	100	100	100	100	100

$\chi^2 = 47.87170$
Sig = 0.0000
Gamma = 0.46525

$\chi^2 = 8.00598$
Sig = 0.0914
Gamma = 0.30004

$\chi^2 = 25.17043$
Sig = 0.0000
Gamma = 0.51240

$\chi^2 = 26.20435$
Sig = 0.0000
Gamma = 0.62065

ตารางที่ ค.1 พฤติกรรมเบี่ยงเบนกับอิทธิพลทางการเมือง พิจารณาตามยศ

พฤติกรรมเบี่ยงเบน	อิทธิพลทางการเมือง												ระดับยศ								
	สูง				กลาง				ต่ำ				พลจ			ส.ต.ท.-ส.ต.อ.			จ.ต.ท.-ตท.		
	สูง	กลาง	ต่ำ	รวม	สูง	กลาง	ต่ำ	รวม	สูง	กลาง	ต่ำ	รวม	สูง	กลาง	ต่ำ	รวม	สูง	กลาง	ต่ำ	รวม	
สูง	21.5	12.7	3.0	(79)	7.1	15.5	5.6	(14)	23.0	6.2	3.4	(26)	25.6	14.7	1.9	(39)	69.2	60.6	37.9	(103)	
ปานกลาง	68.4	60.4	42.6	100	78.6	52.1	44.4	100	61.5	69.2	43.9	100	69.2	60.6	37.9	100	69.2	60.6	37.9	100	
ต่ำ	10.1	26.9	54.3	100	13.4	32.4	50.0	100	15.4	24.6	47.7	100	5.1	24.8	60.2	100	5.1	24.8	60.2	100	
รวม	(79)	(245)	(230)	100	(14)	(71)	(36)	100	(26)	(65)	(88)	100	(39)	(109)	(103)	100	(39)	(109)	(103)	100	

$\chi^2 = 75.75415$
 $\text{Sig} = 0.0000$
 $\text{Gamma} = 0.55669$

$\chi^2 = 8.64183$
 $\text{Sig} = 0.0707$
 $\text{Gamma} = 0.35009$

$\chi^2 = 22.61429$
 $\text{Sig} = 0.0002$
 $\text{Gamma} = 0.49490$

$\chi^2 = 54.67024$
 $\text{Sig} = 0.0000$
 $\text{Gamma} = 0.67210$

ตารางที่ ก.2 พฤติกรรมเบี่ยงเบนกับอิทธิพลทางการเมือง พิจารณาตามอายุ

พฤติกรรมเบี่ยงเบน	อายุ															
	อิทธิพลทางการเมือง				อายุไม่เกิน 30 ปี				31-40 ปี				41 ปีขึ้นไป			
	สูง	กลาง	ต่ำ	ค่า	สูง	กลาง	ต่ำ	ค่า	สูง	กลาง	ต่ำ	ค่า	สูง	กลาง	ต่ำ	ค่า
สูง	21.5	12.7	3.0	3.0	13.2	12.2	2.4	2.4	32.0	14.5	5.0	5.0	25.0	11.4	2.4	2.4
ปานกลาง	68.4	60.4	42.6	42.6	71.1	62.6	45.7	45.7	64.0	50.0	43.3	43.3	68.8	68.2	34.1	34.1
ต่ำ	10.1	26.9	54.3	54.3	15.8	25.2	52.0	52.0	4.0	35.5	51.7	51.7	6.3	20.5	63.4	63.4
รวม	(79)	(245)	(230)	(230)	(38)	(139)	(127)	(127)	(25)	(62)	(60)	(60)	(16)	(44)	(41)	(41)
	100	100	100	100	100	100	100	100	100	100	100	100	100	100	100	100

$$\chi^2 = 75.75415$$

$$\text{Sig} = 0.0000$$

$$\text{Gamma} = 0.55669$$

$$\chi^2 = 32.28873$$

$$\text{Sig} = 0.0000$$

$$\text{Gamma} = 0.52694$$

$$\chi^2 = 22.00189$$

$$\text{Sig} = 0.0002$$

$$\text{Gamma} = 0.52694$$

$$\chi^2 = 26.91072$$

$$\text{Sig} = 0.0000$$

$$\text{Gamma} = 0.71356$$

ตารางที่ ค. 3 พฤติกรรมเบี่ยงเบนกับอิทธิพลทางการเมือง พิจารณาตามระดับการศึกษา

พฤติกรรมเบี่ยงเบน	อิทธิพลทางการเมือง		ระดับการศึกษา									
			ไม่เกิน ป.7		มศ.1-อนุปริญา		ปริญญาตรีขึ้นไป					
	สูง	กลาง	สูง	กลาง	สูง	กลาง	สูง	กลาง	ต่ำ			
สูง	21.5	12.7	3.0	0.0	14.3	0.0	22.7	13.3	3.4	0.0	0.0	0.0
ปานกลาง	68.4	60.4	42.6	100.0	42.9	50.0	66.7	58.7	41.8	100.0	100.0	50.0
ต่ำ	10.1	26.9	54.3	0.0	42.9	50.0	10.7	28.0	54.8	0.0	0.0	50.0
รวม	(79) 100	(245) 100	(230) 100	(2) 100	(7) 100	(10) 100	(75) 100	(225) 100	(208) 100	(2) 100	(13) 100	(10) 100

$\chi^2 = 75.75415$
Sig = 0.0000
Gamma = 0.55669

$\chi^2 = 3.69821$
Sig = 0.4484
Gamma = 0.41579

$\chi^2 = 68.35945$
Sig = 0.0000
Gamma = 0.54670

$\chi^2 = 9.37500$
Sig = 0.0092
Gamma = 1.0000

ตารางที่ ๓.๔ พฤติกรรมเบี่ยงเบนกับอิทธิพลทางการเมือง พิจารณาตามสถานภาพสมรส

พฤติกรรมเบี่ยงเบน	อิทธิพลทางการเมือง		สถานภาพสมรส									
	สูง	กลาง	ต่ำ	โสด		แต่งงาน-อยู่ด้วยกัน		แต่งงาน-แยกกันอยู่				
				อิทธิพลทางการเมือง	สูง	กลาง	ต่ำ	อิทธิพลทางการเมือง	สูง	กลาง	ต่ำ	
สูง	21.5	12.7	8.0	25.0	12.9	2.5	40.4	13.4	3.5	0.0	0.0	0.0
ปานกลาง	68.4	60.4	42.6	57.1	64.5	35.6	73.5	57.7	46.9	100.0	100.0	100.0
ต่ำ	10.1	26.9	54.3	17.9	22.5	61.6	6.1	28.9	49.7	0.0	25.0	58.3
รวม	(79)	(245)	(230)	(22)	(93)	(73)	(49)	(142)	(143)	(2)	(8)	(12)
	100	100	100	100	100	100	100	100	100	100	100	100

$\chi^2 = 75.75415$
 Sig = 0.0000
 Gamma = 0.55669

$\chi^2 = 36.79565$
 Sig = 0.0000
 Gamma = 0.59685

$\chi^2 = 39.95326$
 Sig = 0.0000
 Gamma = 0.52146

$\chi^2 = 3.772934$
 Sig = 0.1549
 Gamma = 0.71429

ตารางที่ ค.5 พฤติกรรมเมืองแบบกับอิทธิพลทางการเมือง พิจารณาตามหน้าที่ความรับผิดชอบ

พฤติกรรมเมืองแบบ	หน้าที่ความรับผิดชอบ														
	อิทธิพลทางการเมือง			จรรยา			สายตรวจ			ขจรการ			สายสืบ		
	สูง	กลาง	ต่ำ	สูง	กลาง	ต่ำ	สูง	กลาง	ต่ำ	สูง	กลาง	ต่ำ	สูง	กลาง	ต่ำ
สูง	21.5	12.7	3.0	16.7	8.3	0.0	18.4	11.9	2.1	25.0	14.9	4.3	33.3	12.5	7.7
ปานกลาง	68.4	60.0	42.6	75.0	37.5	36.8	71.1	60.2	42.1	75.0	69.0	50.0	33.3	50.0	34.6
ต่ำ	10.1	26.9	54.3	8.3	54.2	63.2	10.5	28.0	55.8	0.0	16.1	45.7	33.3	37.5	57.7
รวม	(79)	(245)	(230)	(12)	(24)	(38)	(38)	(118)	(95)	(20)	(87)	(70)	(9)	(16)	(26)
	100	100	100	100	100	100	100	100	100	100	100	100	100	100	100

$$X^2 = 75.75415$$

$$Sig = 0.0000$$

$$Gamma = 0.55669$$

$$X^2 = 13.98469$$

$$Sig = 0.0073$$

$$Gamma = 0.53608$$

$$X^2 = 34.26137$$

$$Sig = 0.0000$$

$$Gamma = 0.56062$$

$$X^2 = 28.79343$$

$$Sig = 0.0000$$

$$Gamma = 0.62943$$

$$X^2 = 5.21792$$

$$Sig = 0.2657$$

$$Gamma = 0.37450$$

ตารางที่ ค.6 พฤติกรรมเบี่ยงเบนกับอิทธิพลทางการเมือง พิจารณาตามรายได้

พฤติกรรมเบี่ยงเบน	อิทธิพลทางการเมือง			รายได้								
	สูง	กลาง	ต่ำ	ไม่เกิน 3,000 บาท		3,001-4,000		4,000 ขึ้นไป				
				สูง	กลาง	สูง	กลาง	สูง	กลาง	ต่ำ		
สูง	21.5	12.7	3.0	23.0	12.3	2.5	10.0	14.1	5.7	33.3	10.7	0.0
ปานกลาง	68.4	60.4	42.6	66.0	61.0	47.9	70.0	60.6	37.1	58.3	57.1	36.8
ต่ำ	10.1	26.9	54.3	10.6	26.7	49.6	10.0	25.4	57.1	8.3	32.1	63.1
รวม	(79) 100	(245) 100	(230) 100	(47) 100	(146) 100	(121) 100	(20) 100	(71) 100	(70) 100	(12) 100	(28) 100	(38) 100

$$\chi^2 = 75.75415$$

$$\text{Sig} = 0.0000$$

$$\text{Gamma} = 0.55669$$

$$\chi^2 = 37.47348$$

$$\text{Sig} = 0.0000$$

$$\text{Gamma} = 0.52383$$

$$\chi^2 = 23.46367$$

$$\text{Sig} = 0.0001$$

$$\text{Gamma} = 0.52744$$

$$\chi^2 = 20.79611$$

$$\text{Sig} = 0.0003$$

$$\text{Gamma} = 0.68992$$

ตารางที่ ค.7 พฤติกรรมเบี่ยงเบนกับอิทธิพลทางการเมือง พิจารณาตามอายุราชการ

พฤติกรรม เบี่ยงเบน	อิทธิพลทางการเมือง			อายุราชการ					
	สูง	กลาง	ต่ำ	อายุราชการไม่ถึง 10 ปี			อายุราชการ 10 ปีขึ้นไป		
				สูง	กลาง	ต่ำ	สูง	กลาง	ต่ำ
สูง	21.5	12.7	3.0	18.9	11.5	2.5	23.8	14.2	3.7
ปานกลาง	68.4	60.4	42.6	67.6	59.2	46.7	69.0	61.1	39.3
ต่ำ	10.1	26.9	54.3	13.5	29.2	50.8	7.1	24.8	57.0
รวม	(79) 100	(245) 100	(230) 100	(37) 100	(130) 100	(120) 100	(42) 100	(113) 100	(107) 100

$$\chi^2 = 75.75415$$

$$\text{Sig} = 0.0000$$

$$\text{Gamma} = 0.55669$$

$$\chi^2$$

$$= 28.01985$$

$$\text{Sig} = 0.0000$$

$$\text{Gamma} = 0.48303$$

$$\chi^2$$

$$= 46.46242$$

$$\text{Sig} = 0.0000$$

$$\text{Gamma} = 0.60894$$

ตารางที่ ก. 8 พฤติกรรมเบี่ยงเบนกับอิทธิพลทางการเมือง พิจารณาการเคลื่อนไหวเงินเคาน์ (ปีที่ผ่านมา)

พฤติกรรม เบี่ยงเบน	อิทธิพลทางการเมือง		การเคลื่อนไหวเงินเคาน์ (ปีที่ผ่านมา)									
			ได้ 2 ชั้น			ได้ 1 ชั้น			ไม่ได้เลื่อนชั้น			
	สูง	กลาง	ต่ำ	อิทธิพลทางการเมือง		อิทธิพลทางการเมือง		สูง	กลาง	ต่ำ		
สูง	21.5	12.7	3.0	18.2	12.2	7.7	17.2	13.2	0.7	50.0	8.3	7.9
ปานกลาง	68.4	60.4	42.6	72.7	61.2	44.2	70.7	60.4	44.7	50.0	66.7	30.8
ต่ำ	10.1	26.9	54.3	9.1	26.5	48.1	12.1	26.4	54.7	0.0	25.0	61.5
รวม	(79)	(245)	(230)	(11)	(49)	(52)	(58)	(182)	(150)	(10)	(12)	(26)
	100	100	100	100	100	100	100	100	100	100	100	100

$$\chi^2 = 75.75415$$

$$\text{Sig} = 0.0000$$

$$\text{Gamma} = 0.55669$$

$$\chi^2$$

$$= 8.89014$$

$$\text{Sig} = 0.0639$$

$$\text{Gamma} = 0.42563$$

$$\chi^2$$

$$= 54.929444$$

$$\text{Sig} = 0.0000$$

$$\text{Gamma} = 0.56634$$

$$\chi^2$$

$$= 18.72343$$

$$\text{Sig} = 0.0009$$

$$\text{Gamma} = 0.74741$$

ตารางที่ ๓.๑ พฤติกรรมเบี่ยงเบนกับอิทธิพลทางการเมือง พิจารณาตามเขตสถานี

พฤติกรรมเบี่ยงเบน	อิทธิพลทางการเมือง		เขตสถานี									
	สูง	กลาง	สถานีชั้นใน		สถานีชั้นกลาง		สถานีชั้นนอก					
			อิทธิพลทางการเมือง	ค่า	อิทธิพลทางการเมือง	ค่า	อิทธิพลทางการเมือง	ค่า				
สูง	28.5	12.7	3.0	24.1	15.4	5.2	15.0	7.8	0.0	22.3	14.1	4.0
ปานกลาง	68.4	60.4	52.6	58.6	67.3	42.7	75.0	55.8	35.7	73.3	54.7	5.4
ต่ำ	10.1	26.9	54.3	17.2	17.3	52.1	10.0	36.4	64.3	3.3	31.3	42.0
รวม	(79)	(245)	(230)	(29)	(104)	(96)	(20)	(77)	(84)	(30)	(64)	(50)
	100	100	100	100	100	100	100	100	100	100	100	100

$$\chi^2 = 75.75415$$

$$\text{Sig} = 0.0000$$

$$\text{Gamma} = 0.55669$$

$$\chi^2$$

$$= 34.69875$$

$$\text{Sig} = 0.0000$$

$$\text{Gamma} = 0.54079$$

$$\chi^2$$

$$= 29.19083$$

$$\text{Sig} = 0.0000$$

$$\text{Gamma} = 0.61205$$

$$\chi^2$$

$$= 17.07845$$

$$\text{Sig} = 0.0019$$

$$\text{Gamma} = 0.48602$$

ตารางที่ ง.1 พฤติกรรมเบี่ยงเบนกับอิทธิพลทางการบริหาร พิจารณาตามยศ

พฤติกรรมเบี่ยงเบน	อิทธิพลทางการบริหาร		ชั้นยศ									
	สูง	กลาง	ต่ำ	พดฯ		ส.ท.ท.-ส.ท.อ.		จ.ส.ท.-จ.ตท.				
				อิทธิพลทางการบริหาร	ค่า	อิทธิพลทางการบริหาร	ค่า	อิทธิพลทางการบริหาร	ค่า			
สูง	25.8	8.7	7.1	37.5	9.7	4.7	21.4	5.5	3.3	28.2	10.5	10.1
ปานกลาง	48.4	60.3	48.6	31.3	64.5	44.2	57.1	63.7	50.0	50.0	55.6	49.5
ต่ำ	25.8	31.0	44.3	31.3	25.8	51.2	21.4	30.8	46.7	27.8	33.9	40.4
รวม	(62) 100	(277) 100	(215) 100	(16) 100	(62) 100	(43) 100	(28) 100	(91) 100	(60) 100	(18) 100	(124) 100	(109) 100

$$X^2 = 30.59126$$

$$Sig = 0.0000$$

$$Gamma = 0.28512$$

$$X^2 = 19.57472$$

$$Sig = 0.0006$$

$$Gamma = 0.41168$$

$$X^2 = 14.89362$$

$$Sig = 0.0049$$

$$Gamma = 0.36885$$

$$X^2 = 3.63210$$

$$Sig = 0.4581$$

$$Gamma = 0.14286$$

ตารางที่ ง.2 พฤติกรรมเบี่ยงเบนกับอิทธิพลทางการบริหาร พิจารณาตามอายุ

พฤติกรรม เบี่ยงเบน	อิทธิพลทางการบริหาร		อายุ									
	สูง	กลาง	ต่ำ	อายุไม่เกิน 30 ปี		31-40 ปี		40 ปีขึ้นไป				
				อิทธิพลทางการบริหาร	ค่า	อิทธิพลทางการบริหาร	ค่า	อิทธิพลทางการบริหาร	ค่า			
สูง	25.8	8.7	7.1	18.6	8.4	3.8	46.2	12.5	7.4	33.3	2.4	13.2
ปานกลาง	48.4	60.3	48.1	51.2	63.9	48.1	38.5	56.3	42.6	50.0	54.8	54.7
ต่ำ	25.8	31.0	44.3	30.2	27.7	48.1	15.4	31.3	50.0	16.7	42.9	32.1
รวม	(62)	(277)	(215)	(43)	(155)	(106)	(13)	(80)	(54)	(6)	(42)	(53)
	100	100	100	100	100	100	100	100	100	100	100	100

$$\chi^2 = 30.59126$$

$$\text{Sig} = 0.0000$$

$$\text{Gamma} = 0.29512$$

$$\chi^2 = 18.98753$$

$$\text{Sig} = 0.0008$$

$$\text{Gamma} = 0.32412$$

$$\chi^2 = 18.14510$$

$$\text{Sig} = 0.0012$$

$$\text{Gamma} = 0.42442$$

$$\chi^2 = 7.74347$$

$$\text{Sig} = 0.1014$$

$$\text{Gamma} = 0.11001$$

ตารางที่ ง.3 พฤติกรรมเบี่ยงเบนกับอิทธิพลทางการบริหาร พิจารณาตามระดับการศึกษา

พฤติกรรม เบี่ยงเบน	อิทธิพลทางการบริหาร		ระดับการศึกษา									
	อิทธิพลทางการบริหาร		ไม่เกิน ป.7		ม.ศ.1-อนุปริญา		ปริญญาขึ้นไป					
	สูง	กลาง	ต่ำ	สูง	กลาง	ต่ำ	สูง	กลาง	ต่ำ			
สูง	25.8	8.7	7.1	0.0	12.5	0.0	28.1	9.0	7.7	0.0	0.0	0.0
ปานกลาง	48.4	60.3	48.6	0.0	25.0	80.0	45.6	60.5	45.1	100.0	76.9	75.0
ต่ำ	25.8	31.0	44.3	100	62.5	20.0	26.3	30.5	47.2	0.0	23.1	25.0
รวม	(62)	(277)	(215)	(1)	(8)	(10)	(57)	(256)	(195)	(4)	(13)	(8)
	100	100	100	100	100	100	100	100	100	100	100	100

$\chi^2 = 30.59126$
 Sig = 0.0000
 Gamma = 0.26512

$\chi^2 = 7.23187$
 Sig = 0.1241
 Gamma = -0.56923

$\chi^2 = 34.45387$
 Sig = 0.0000
 Gamma = 0.30820

$\chi^2 = 1.20192$
 Sig = 0.5483
 Gamma = 0.37931

ตารางที่ ง.4 พฤติกรรมเบี่ยงเบนกับอิทธิพลทางการบริหาร พิจารณาคตามสถานภาพการสมรส

พฤติกรรม เบี่ยงเบน	อิทธิพลทางการบริหาร		สถานภาพการสมรส								
	สูง	กลาง	ต่ำ	โสด		แต่งงาน-อยู่ด้วยกัน		แต่งงาน-แยกกันอยู่			
				อิทธิพลทางการบริหาร	ค่า	อิทธิพลทางการบริหาร	ค่า	อิทธิพลทางการบริหาร	ค่า		
สูง	25.8	8.7	7.1	34.6	7.9	6.0	19.4	9.7	8.3	0.0	0.0
ปานกลาง	48.4	60.3	48.6	46.2	60.4	43.3	50.0	58.8	52.6	0.0	81.8
ต่ำ	25.8	31.0	44.3	19.2	31.7	50.7	30.6	31.5	39.1	0.0	18.2
รวม	(62)	(277)	(215)	(26)	(101)	(67)	(36)	(165)	(133)	(0)	(11)
	100	100	100	100	100	100	100	100	100	100	100

$\chi^2 = 30.59126$
 Sig = 0.0000
 Gamma = 0.28512

$\chi^2 = 24.79317$
 Sig = 0.0001
 Gamma = 0.41914

$\chi^2 = 5.67065$
 Sig = 0.2251
 Gamma = 0.15356

$\chi^2 = 4.70085$
 Sig = 0.0301
 Gamma = 0.77465

ตารางที่ ๕.5 พฤติกรรมเบี่ยงเบนกับอิทธิพลทางการบริหาร พิจารณาตามหน้าที่ความรับผิดชอบ

พฤติกรรม เบี่ยงเบน	หน้าที่ความรับผิดชอบ														
	อิทธิพลทางการบริหาร			จรรยา			สายตรวจ			ธุรการ			สายสืบ		
	สูง	กลาง	ต่ำ	สูง	กลาง	ต่ำ	สูง	กลาง	ต่ำ	สูง	กลาง	ต่ำ	สูง	กลาง	ต่ำ
สูง	25.8	8.7	7.1	33.3	2.9	5.6	15.0	7.8	4.7	13.3	11.8	12.6	50.0	10.0	4.4
ปานกลาง	48.4	60.3	48.6	33.3	57.1	30.6	41.7	66.7	43.0	73.3	61.3	60.9	37.5	20.0	56.5
ต่ำ	25.8	31.0	44.3	33.3	40.0	63.9	33.3	25.6	52.3	13.3	26.9	27.5	12.5	70.0	39.1
รวม	(62)	(277)	(215)	(3)	(35)	(36)	(36)	(129)	(86)	(15)	(93)	(69)	(8)	(20)	(23)
	100	100	100	100	100	100	100	100	100	100	100	100	100	100	100

$\chi^2 = 30.59126$ $\chi^2 = 9.89264$ $\chi^2 = 29.01331$ $\chi^2 = 1.37927$ $\chi^2 = 17.56535$
 Sig = 0.0000 Sig = 0.0423 Sig = 0.0000 Sig = 0.8478 Sig = 0.0015
 Gamma = 0.28512 Gamma = 0.39627 Gamma = 0.36702 Gamma = 0.07979 Gamma = 0.14870

ตารางที่ ง.6 พฤติกรรมเบี่ยงเบนกับอิทธิพลทางการบริหาร : พิจารณาตามรายได้

พฤติกรรม เบี่ยงเบน	อิทธิพลทางการบริหาร			รายได้								
	ไม่เกิน 3,000 บาท			3,001-4,000		4,000 ขึ้นไป						
	สูง	กลาง	ต่ำ	สูง	กลาง	ต่ำ	สูง	กลาง	ต่ำ			
สูง	25.8	8.7	7.1	25.0	8.8	5.7	20.0	10.0	8.2	50.0	3.7	8.5
ปานกลาง	48.4	60.3	48.6	52.1	65.0	46.2	40.0	54.2	52.5	25.0	51.9	46.8
ต่ำ	25.8	31.0	44.3	22.9	26.3	48.1	40.0	35.6	39.3	25.0	44.4	44.7
รวม	(62)	(277)	(215)	(48)	(160)	(106)	(10)	(90)	(61)	(4)	(27)	(47)
	100	100	100	100	100	100	100	100	100	100	100	100

$\chi^2 = 30.59126$
Sig = 0.0000
Gamma = 0.28512

$\chi^2 = 27.90946$
Sig = 0.0000
Gamma = 0.38365

$\chi^2 = 1.72440$
Sig = 0.7863
Gamma = 0.07742

$\chi^2 = 9.22270$
Sig = 0.0558
Gamma = 0.10195

ตารางที่ ง.7 พฤติกรรมเบื้องต้นเกี่ยวกับอิทธิพลทางการบริหาร พิจารณาตามอายุราชการ

พฤติกรรมเบื้องต้น	อิทธิพลทางการบริหาร			อายุราชการ					
	อิทธิพลทางการบริหาร			อายุราชการไม่ถึง 10 ปี			อายุราชการ 10 ปีขึ้นไป		
	สูง	กลาง	ต่ำ	สูง	กลาง	ต่ำ	สูง	กลาง	ต่ำ
สูง	25.8	8.7	7.1	27.1	7.2	4.1	24.0	10.6	9.6
ปานกลาง	48.4	60.3	48.6	48.6	61.2	48.0	48.0	58.5	49.1
ต่ำ	25.8	31.0	44.3	24.3	31.6	48.0	28.0	30.9	41.2
รวม	(62)	(277)	(215)	(37)	(152)	(98)	(25)	(123)	(114)
	100	100	100	100	100	100	100	100	100

$\chi^2 = 30.59126$
 Sig = 0.0000
 Gamma = 0.28512

$\chi^2 = 25.32458$
 Sig = 0.0000
 Gamma = 0.35699

$\chi^2 = 7.17667$
 Sig = 0.1268
 Gamma = 0.19904

ตารางที่ ง.8 พฤติกรรมเบี่ยงเบนกับอิทธิพลทางการบริหาร พิจารณาตามการเลื่อนชั้นเงินเดือน (ปีที่ผ่านมา)

พฤติกรรม เบี่ยงเบน	อิทธิพลทางการบริหาร		การเลื่อนชั้นเงินเดือน (ปีที่ผ่านมา)									
	สูง	กลาง	ต่ำ	ได้ 2 ชั้น			ได้ 1 ชั้น			ไม่ได้เลื่อนชั้น		
				อิทธิพลทางการบริหาร	สูง	กลาง	ต่ำ	อิทธิพลทางการบริหาร	สูง	กลาง	ต่ำ	อิทธิพลทางการบริหาร
สูง	25.8	8.7	7.1	0.0	14.5	8.7	25.0	7.3	6.4	71.4	5.9	8.3
ปานกลาง	48.4	60.3	48.6	63.6	52.7	53.3	50.0	62.9	47.5	14.3	52.9	45.8
ต่ำ	25.8	31.0	44.3	36.4	32.7	37.0	25.0	29.8	46.1	14.3	41.2	45.8
รวม	(62) 100	(277) 100	(215) 100	(11) 100	(55) 100	(46) 100	(44) 100	(205) 100	(141) 100	(7) 100	(17) 100	(24) 100

$\chi^2 = 30.59126$
Sig = 0.0000
Gamma = 0.28512

$\chi^2 = 2.44447$
Sig = 0.6546
Gamma = 0.04272

$\chi^2 = 25.93155$
Sig = 0.0000
Gamma = 0.31207

$\chi^2 = 17.90205$
Sig = 0.0013
Gamma = 0.41810

ตารางที่ ง.๑ พฤติกรรมเบี่ยงเบนกับอิทธิพลทางการบริหาร พิจารณาตามเขตสถานี

พฤติกรรม เบี่ยงเบน	อิทธิพลทางการบริหาร		เขตสถานี									
	สูง	กลาง	ต่ำ	สถานีชั้นใน		สถานีชั้นกลาง		สถานีชั้นนอก				
				อิทธิพลทางการบริหาร	ค่า	อิทธิพลทางการบริหาร	ค่า	อิทธิพลทางการบริหาร	ค่า			
สูง	25.8	8.7	7.1	40.9	10.6	7.4	6.7	6.5	2.7	14.0	8.5	12.5
ปานกลาง	48.4	60.3	48.6	27.3	61.1	56.4	60.0	53.8	39.7	60.0	67.6	43.8
ต่ำ	25.8	31.0	44.3	31.8	28.3	36.2	33.3	39.8	57.5	16.0	23.9	43.8
รวม	(62) 100	(277) 100	(215) 100	(22) 100	(113) 100	(94) 100	(15) 100	(93) 100	(73) 100	(25) 100	(71) 100	(48) 100

$\chi^2 = 30.59126$
Sig = 0.0000
Gamma = 0.28512

$\chi^2 = 21.55806$
Sig = 0.0002
Gamma = 0.21977

$\chi^2 = 6.69975$
Sig = 0.1526
Gamma = 0.31870

$\chi^2 = 12.03471$
Sig = 0.0171
Gamma = 0.32796

ประวัติผู้เขียน

ร.ท.ท.พจนารต ฤทธิจักร เกิดเมื่อวันที่ 12 พฤษภาคม พ.ศ. 2494
ที่ อำเภอมือง จังหวัดชัยภูมิ สำเร็จการศึกษาระดับปริญญาตรี หลักสูตรรัฐประศาสน-
ศาสตรบัณฑิต ที่โรงเรียนนายร้อยตำรวจ เมื่อปี 2521

รับราชการครั้งแรกเมื่อปี พ.ศ. 2521 ในตำแหน่งรองสารวัตรสืบสวนสอบสวน
สถานีตำรวจบางเขน ปัจจุบันอยู่ระหว่างการลาศึกษาต่อในระดับปริญญาโท ที่คณะรัฐศาสตร์
จุฬาลงกรณ์มหาวิทยาลัย, ระดับปริญญาตรี คณะนิติศาสตร์ (ภาคบัณฑิต) มหาวิทยาลัย
ธรรมศาสตร์ และช่วยราชการส่วนรับเรื่องราวร้องทุกข์ ศูนย์ประชาสัมพันธ์ กรมตำรวจ

ในระหว่างการศึกษาในโรงเรียนนายร้อยตำรวจ ได้เป็นนายกสโมสรโรงเรียน
นายร้อยตำรวจ, ประธานยุโศ สถาบันยุโศโรงเรียนนายร้อยตำรวจ, เป็นตัวแทนนักยุโศ
จังหวัดนครปฐม และประธานชมรมชาวอีสาน



ศูนย์วิทยพัชกร
จุฬาลงกรณ์มหาวิทยาลัย