

การปฏิบัติงานของข้าราชการตำรวจชั้นประทวนในสถานีตำรวจนครบาล

สถานีตำรวจนครบาลเป็นหน่วยงานขั้นพื้นฐานในการรักษาความสงบเรียบร้อย ให้บริการแก่ประชาชนในกรุงเทพมหานคร ซึ่งเป็นเมืองหลวงของประเทศ มีประชากรมากที่สุดและหนาแน่นที่สุด ทลอคจนมีปริมาณงานมากที่สุดเมื่อเปรียบเทียบกับจังหวัดอื่น ๆ มีสภาวะแวดล้อมทางการเมือง เศรษฐกิจและสังคมที่กำหนดบทบาท สถานภาพของประชาชนอยู่ร่วมกันแบบอย่างชีวิตชาวเมือง (Urbanism)¹ ซึ่งเป็นศูนย์กลางทั้งทางการเมือง การปกครอง การบริหารของประเทศ

การศึกษายลกระทบททางการเมือง เศรษฐกิจ สังคม และการบริหารต่อการปฏิบัติงานของข้าราชการตำรวจชั้นประทวนในสถานีตำรวจนครบาล นอกจากจะสะท้อนให้เห็นการปฏิบัติงานของข้าราชการตำรวจชั้นประทวนในสถานีตำรวจนครบาลโดยส่วนรวมแล้ว ยังสามารถใช้เป็นพื้นฐานในการศึกษาถึงการปฏิบัติงานของสถานีตำรวจในจังหวัดอื่น ๆ เป็นการเปรียบเทียบได้อีกส่วนหนึ่งด้วย

ปัญหาการบริหารราชการ ในปัจจุบันนี้ยังไม่มืประสิทธิภาพและประสิทธิผลเท่าที่ควรนั้น สาเหตุประการหนึ่งน่าจะเกี่ยวกับปัญหาเกี่ยวกับตัวข้าราชการผู้ปฏิบัติงานส่วนใหญ่ ยังมีใค่ปฏิบัติราชการกันอย่างเต็มความสามารถ² และกองบัญชาการตำรวจนครบาลก็ไค่ตระหนักถึงปัญหาในลักษณะเดียวกันคือ กำลังพลมีเพียงพอกแต่ขาดการกระตุ้นให้ปฏิบัติหน้าที่ย่างมืประสิทธิภาพ ซึ่งผู้บังคับบัญชาชั้นสูงไค่ตระหนักถึงปัญหากังกล่าวนี้ และศึกษาหาวิธีกระตุ้นข้าราชการตำรวจกังกล่าวปฏิบัติงานใค่ผลสูงสุด

¹ประกิจ เปมกิตติ, "การปฏิบัติงานของตำรวจนครบาลระดับสถานีตำรวจ", (วิทยานิพนธ์รัฐประศาสนศาสตร์มหาบัณฑิต คณะรัฐประศาสนศาสตร์ สถาบันบัณฑิตพัฒนบริหารศาสตร์ 2515), หน้า 1.

²ไพโรจน์ สิตปรีชา, การบริหารงานบุคคลในราชการพลเรือนไทย (กรุงเทพฯ : ไทยวัฒนาพานิช, 2523) หน้า 119.

1. ประวัติความเป็นมาของตำราวจไทยโดยสังเขป

กรมตำราวจไทยมีประวัติความเป็นมาปรากฏในประวัติศาสตร์มาไม่น้อยกว่า 500 ปี¹ ซึ่งสันนิษฐานว่าเริ่มก่อตั้งในสมัยกรุงสุโขทัย² ต่อมาในสมัยกรุงศรีอยุธยา สมเด็จพระบรมไตรโลกนาถได้โปรดเกล้าฯ จักรเย็บแผนการปกครองบ้านเมืองแบบ "จตุสดมภ์" ได้แก่ เวียง วัง คลัง และนา พร้อมทั้งได้โปรดเกล้าฯ จัดปรับปรุงกิจการตำราวจขึ้นในโอกาสนั้นด้วย โดยแบ่งงานตำราวจออกเป็นตำราวจพระนครบาล ตำราวจภูธร สังกัดอยู่ในกรมเวียง กับตำราวจหลวงให้สังกัดอยู่กับกรมวัง³ และในปี 1998 สมเด็จพระบรมไตรโลกนาถ ได้ทรงพระกรุณาโปรดเกล้าฯ ให้ตราศักดินาของตำราวจขึ้นในทำนองเดียวกันกับข้าราชการฝ่ายอื่น ๆ หน้าที่ความรับผิดชอบขององค์การตำราวจไทยได้เปลี่ยนไปตามยุคสมัย การก่อตั้งในตอนแรกเพื่อเป็นราชองครักษ์ที่ใกล้ชิดกับพระยุคลบาทของพระมหากษัตริย์ไทย เจ้ากรมตำราวจไม่อยู่ใต้อำนาจบังคับบัญชาผู้ใด นอกจากองค์พระมหากษัตริย์⁴

สมัยกรุงรัตนโกสินทร์ในปี พ.ศ. 2403 พระบาทสมเด็จพระจอมเกล้าฯ ได้ทรงโปรดเกล้าฯ ให้สถาปนากิจการตำราวจตามแบบตะวันตกขึ้นเพื่อรักษาความสงบเรียบร้อยขึ้นในกรุงเทพมหานครก่อนโดยมีหลวงรัฐยาธิบดีบัญชา (Captain Samuel Joseph Bird Ames) เอมส์เป็นหัวหน้ากองตระเวนขึ้นกับกรมพระนครบาลเป็นผู้วาง

¹ปรากฏหลักฐานใน พระอัยการตำแหน่งพลเรือน 1298 อักศักราชกฎหมาย ซึ่งตรงกับพุทธศักราช 1912 อ้างใน รายงานประจำปี 2522 กองบัญชาการตำราวจนครบาล.

²ประชัย เปี่ยมสมบูรณ์, การบริหารงานตำราวจ, (เอกสารประกอบการศึกษารัฐประศาสนศาสตร์ อันดัมที่ 36 คณะรัฐประศาสนศาสตร์ สถาบันบัณฑิตพัฒนบริหารศาสตร์ 2525), หน้า 201.

³ประเสริฐ เมฆมณี, ตำราวจและขบวนการยุติธรรม, (พระนคร : บพิธการพิมพ์, 2523), หน้า 61.

⁴ประชัย เปี่ยมสมบูรณ์, การบริหารงานตำราวจ, หน้า 201.

รากฐาน ส่วนในทางจังหวัดพลศรีพระยาवासูเทพ (G. Chau) ได้เป็นผู้ก่อตั้งกรม
 คำรวจภูธรขึ้นตามมณฑลต่าง ๆ ทั่วประเทศ¹

พระบาทสมเด็จพระมงกุฎเกล้าเจ้าอยู่หัวในรัชกาลที่ 6 แห่งกรุงรัตนโกสินทร์
 ได้โปรดเกล้าฯ ให้ตราเครื่องหมาย "โล่หักับดาบ" เป็นดวงตราสัญลักษณ์ประจำกรมพล
 ตระเวน ในปี พ.ศ. 2457 และต่อมาพระองค์ได้โปรดเกล้าฯ ให้รวมกรมพลตระเวน
 สังกัดกรมพระนครบาลกับกรมคำรวจภูธร สังกัดกระทรวงมหาดไทย เป็นกรมเดียวกัน
 เมื่อวันที่ 13 ตุลาคม 2458 โดยเรียกว่า "กรมคำรวจภูธรและกรมพลตระเวน" สังกัด
 กระทรวงนครบาล² ค่ายแห่งนี้จึงถือเอาวันที่ 13 ตุลาคม ของทุกปีเป็นวันคำรวจมาจน
 ถึงปัจจุบันนี้ และในปลายปีเดียวกัน ได้เปลี่ยนชื่อเป็น "กรมคำรวจภูธรและกรมคำรวจ
 นครบาล" จนกระทั่งปี พ.ศ. 2465 ได้มีพระราชโองการโปรดเกล้าฯ รวมกระทรวง
 มหาดไทยและกระทรวงนครบาลเป็นกระทรวงเดียวกันโดยใช้ชื่อว่า "กระทรวงมหาดไทย"
 กรมคำรวจภูธรและกรมคำรวจนครบาลจึงโอนกลับมาสังกัดกระทรวงมหาดไทยและได้
 เปลี่ยนชื่ออีกครั้งหนึ่งในปี พ.ศ. 2469 เป็นชื่อ "กรมคำรวจภูธร" ซึ่งผลการรวมทั้งกรม
 คำรวจนครบาล มีภาระหน้าที่ในเขตกรุงเทพมหานคร และคำรวจภูธรซึ่งมีอำนาจหน้าที่
 นอกเขตกรุงเทพมหานคร เครื่องแบบของคำรวจทั้งสองประเภทเหมือนกัน แตกต่างกัน
 เพียงผ้าพันหมวก ปลอกอินทนู และบังคำรวจภูธรใช้สีคำ คำรวจนครบาลใช้สีเลือกหมู

ภายหลังการเปลี่ยนแปลงการปกครองจากระบอบสมบูรณาญาสิทธิราชเป็น
 การปกครองในระบอบประชาธิปไตย ปี พ.ศ. 2475 ได้เปลี่ยนชื่อจาก "กรมคำรวจ
 ภูธร" เป็น "กรมคำรวจ" สังกัดกระทรวงมหาดไทย มีอธิบดีเป็นผู้บังคับบัญชาและมี
 รองอธิบดีเป็นผู้ช่วย แบ่งส่วนราชการออกเป็น 4 ส่วน คือ³

¹พ.ศ.อ. โสภณ สีตะจิตต์, สายตรวจคำรวจนครบาล, (วิทยานิพนธ์
 วิทยาลัยการทัพบก สถาบันวิชาการทัพบกชั้นสูง, 29 มีนาคม 2516), หน้า 5-10.

²ประชัย เปี่ยมสมบูรณ์, การบริหารงานคำรวจ, หน้า 186.

³ตามประกาศเสนาบดี กระทรวงมหาดไทย เรื่องจัดแบ่งแผนกงานย่อยใน
 กรมคำรวจ" พระราชกิจจานุเบกษา เล่ม 49 ตอนที่ 4 ลงวันที่ 17 พฤศจิกายน
 2475.

ส่วนที่ 1 เป็นหน่วยบริหารงานส่วนกลางและเป็นสำนักงานบริหารของ อธิบดีกรมตำรวจ มีกองขึ้นตรง 6 กอง คือ กองกลาง กองบัญชี กองโรงเรียน กองคดี กองตรวจคนเข้าเมือง และกองทะเบียนกลาง แต่ละกองมีผู้กำกับการเป็นหัวหน้า ผู้รับผิดชอบ โดยขึ้นตรงต่ออธิบดีกรมตำรวจ

ส่วนที่ 2 ตำรวจนครบาลแบ่งออกเป็น 3 ภาค คือ ตำรวจนครบาลเหนือ ตำรวจนครบาลใต้ ตำรวจนครบาลธนบุรี แต่ละภาคมีผู้บังคับบัญชาควบคุมสายต่าง ๆ ซึ่งแต่ละสายมีผู้กำกับการเป็นหัวหน้าผู้รับผิดชอบ

ส่วนที่ 3 ตำรวจภูธรแบ่งออกเป็น 4 ภาค คือ ตำรวจภูธรภาคกลาง ตำรวจภูธรภาคตะวันออกเฉียงเหนือ ตำรวจภูธรภาคเหนือ และตำรวจภูธรภาคใต้ การควบคุมบังคับบัญชา แต่ละภาคอยู่ภายใต้ผู้บังคับการ ส่วนการรับผิดชอบแต่ละสายอยู่ภายใต้ผู้กำกับการ

ส่วนที่ 4 ตำรวจสันติบาล ซึ่งเป็นหน่วยตำรวจที่ตั้งขึ้นเพื่อรวมตำรวจนครบาล ตำรวจภูธรกลาง และตำรวจนครบาลพิเศษเข้าด้วยกัน ภายใต้การบังคับบัญชาของผู้บังคับการ ในภายหลังตำรวจสันติบาลได้ขยายงานออกเป็นกองบัญชาการตำรวจสอบสวนกลาง

กิจการตำรวจไทยในยุคแรกมุ่งก่อตั้งขึ้นมาเพื่อเป็นราชองครักษ์ที่ใกล้ชิดกับ พระยุคลบาทของพระมหากษัตริย์ไทย ต่อมาได้ปรับปรุงกิจการตำรวจไทยตามแบบตะวันตก ในยุคปฏิรูปการปกครอง โดยมีจุดมุ่งหมายคุ้มครองประชาชนและประเทศชาติเป็นหลัก การจัดองค์การของราชการตำรวจเป็นไปในลักษณะกระจายอำนาจ (Decentralization) กล่าวคือ แยกเป็นกรมพลตระเวนรับผิดชอบเฉพาะเขตกรุงเทพมหานคร และกรมตำรวจ ภูธรรับผิดชอบมณฑลในหัวเมือง จนกระทั่งได้ยุบให้เป็น "กรมตำรวจ" สังกัดกระทรวงมหาดไทยนับตั้งแต่นั้นเป็นต้นมา โครงสร้างของกรมตำรวจและการบริหารงานจึงเป็นไปในลักษณะรวมอำนาจไว้ที่ส่วนกลาง (Centralization) และมีลักษณะเป็นตำรวจแห่งชาติ (National Police System) กรมตำรวจได้มีการแก้ไขปรับปรุงโครงสร้างเพื่อให้เอื้ออำนวยส่งเสริมการบริหารงานตำรวจ สามารถสนองตอบต่อการเปลี่ยนแปลงของสังคมและเหมาะสมกับสภาพความจำเป็นของบ้านเมืองนับตั้งแต่การเปลี่ยนแปลง

การปกครองปี พ.ศ. 2475 เป็นต้นมารวม 14 ครั้ง¹ ซึ่งปรากฏตามสภาพโครงสร้าง
การแบ่งส่วนราชการในส่วนต่าง ๆ ตามที่เป็นอยู่ในปัจจุบัน

ลักษณะโครงสร้างของกรมตำรวจและอำนาจหน้าที่ของข้าราชการตำรวจ มี
อำนาจครอบคลุมทั่วประเทศเรื่องลักษณะโครงสร้างแบบตำรวจแห่งชาติและลักษณะการ
รวมอำนาจอยู่ส่วนกลางเช่นนี้ทำให้มีโอกาสที่จะถูกแทรกแซงจากอิทธิพลทางการเมือง
2 ประการ คือ การที่ฝ่ายการเมืองเข้ามาแทรกแซงการบริหารงานตำรวจ ประการที่ 2
ผู้นำระดับสูงเข้าไปเป็นฐานอำนาจให้นักการเมืองและสร้างอิทธิพลทางการเมืองเอง
เป็นต้น อันมีผลกระทบต่อการบริหารงานภายในและประสิทธิภาพการทำงานของตำรวจ
เช่น การมีฝ่ายการเมืองเข้ามาถ่วงถ่วงในการแต่งตั้งโยกย้ายข้าราชการตำรวจ ซึ่ง
เป็นเรื่องสำคัญต่อขวัญและกำลังใจของข้าราชการตำรวจผู้ปฏิบัติงานด้วยความซื่อสัตย์สุจริต
อันจะส่งผลถึงประสิทธิภาพในการปฏิบัติงาน² ปัญหาสำคัญอีกประการหนึ่งของลักษณะ
โครงสร้างของกรมตำรวจคือ การจักษายการบังคับบัญชา (chain of command)
ของกองบัญชาการตำรวจภูธร 1-4 ทั้งต่ออธิบดีถึงลูกแถวยาวที่สุดหน่วยงานหนึ่งคือ
8 ชั้น ได้แก่ อธิบดี ผู้บัญชาการ ผู้บังคับการ ผู้กำกับการ สารวัตรใหญ่ สารวัตร รอง
สารวัตร ผู้บังคับหมู่ และลูกแถว การมีสายการบังคับบัญชามากชั้นนี้เป็นผลก็กรณีมีการ
กลั่นกรองงาน แต่ตามสภาพความเป็นจริงกลับเป็นเหตุให้เกิดความล่าช้า (Red Tape)
เพราะระดับผู้ปฏิบัติงานในสถานีตำรวจคือรองสารวัตรและผู้บังคับหมู่และลูกแถวจะต้อง
รายงานชี้แจงในการทำงานมากขึ้น ซึ่งนับตั้งแต่ 13 ตุลาคม 2458 เป็นต้นมา จนถึง
ปัจจุบัน กรมตำรวจยังคงโครงสร้างรูปนัยแบบสูงนี้มาตลอด แม้นต่อมาเมื่อวันที่ 16
มิถุนายน 2524 ประธานคณะกรรมการปฏิรูประบบราชการและระเบียบบริหารราชการ
แผ่นดินได้แต่งตั้งคณะอนุกรรมการเฉพาะกิจ เพื่อศึกษาปัญหาโครงสร้างของกรมตำรวจ

¹ ใบบอกทรายละเอียดในการจัดองค์การตำรวจไทยและการแบ่งส่วนราชการ
กรมตำรวจในภาคผนวก ก.1.

² พล.ท.ค.ประกอบ วีระพันธุ์, "อาชญากรรมในกรุงเทพมหานครมีผลต่อ
ความมั่นคงของชาติ," (เอกสารวิจัยวิทยาลัยป้องกันราชอาณาจักร รุ่นที่ 22 ปีการศึกษา
2522-2523), หน้า 202.

ผลการศึกษาพิจารณาเสนอต่อประธานกรรมการฯ ทฤษฎีการจัดองค์การยังเหมือนเดิม เพียงแต่ยกเลิกกองบัญชาการตำรวจและจัดตั้งสำนักงานผู้ช่วยอธิบดีฝ่ายต่าง ๆ ขึ้นแทน¹ แต่ทั้งนี้กรมตำรวจยังมีได้ถือปฏิบัติตามเสนอของคณะอนุกรรมการฯ แค่อ่างใด

การบริหารงานบุคคลของกรมตำรวจได้มีการเปลี่ยนแปลงในลักษณะโครงสร้าง เป็นต้น จากพระราชบัญญัติข้าราชการตำรวจ พ.ศ. 2521² กำหนดให้ข้าราชการตำรวจไม่อยู่ในกฎหมายว่าด้วยข้าราชการพลเรือนต่อไป และได้รวมข้าราชการตำรวจไม่มียศเป็นข้าราชการตำรวจมียศเพียงประเภทเดียว³ นอกจากนั้นได้กำหนดให้มี "คณะกรรมการข้าราชการตำรวจ" (ก.ตร.) เพื่อควบคุมการบริหารงานบุคคลในกรมตำรวจ

กล่าวโดยสรุปโครงสร้างและประวัติวิวัฒนาการของตำรวจไทยภายหลังจากได้ปฏิรูประบบราชการและเปลี่ยนแปลงการปกครอง พ.ศ. 2475 เป็นต้นมา ลักษณะโครงสร้างขององค์การและสายการบังคับบัญชาส่วนกลางในส่วนกลาง การจัดสายปกครองบังคับบัญชาของแบบการปกครองบังคับบัญชาแบบทหาร แม้จะมีการปรับปรุงแก้ไขหลายครั้งก็ยังคงรูปแบบโครงสร้างเดิมอยู่ พิจารณาดูแล้วน่าจะเป็นสาเหตุก่อให้เกิดปัญหาต่อประสิทธิภาพในการปฏิบัติงานของบุคคลากรในองค์การและถูกแทรกแซงการบริหารงานจากอิทธิพลฝ่ายการเมืองเป็นอย่างยิ่ง

2. การแบ่งส่วนราชการและเขตพื้นที่รับผิดชอบของกองบัญชาการตำรวจนครบาล

กองบัญชาการตำรวจนครบาลมีเขตความรับผิดชอบครอบคลุมทั่วเขตของพื้นที่ของกรุงเทพมหานคร มีพื้นที่ 1,568,737 ตารางกิโลเมตร ซึ่งมีแม่น้ำเจ้าพระยาแบ่งออกเป็น 2 ฝ่ายคือ ฝ่ายพระนครและฝ่ายธนบุรี การแบ่งส่วนราชการกำหนดเขตอำนาจ

¹ประชัย เปี่ยมสมบูรณ์, การบริหารงานตำรวจ, หน้า 9-10.

²พระราชบัญญัติระเบียบข้าราชการตำรวจ พุทธศักราช 2521, ราชกิจจานุเบกษา, เล่ม 95 ตอน 65 ลงวันที่ 22 มิถุนายน 2521.

³เรื่องเดียวกัน, มาตรา 13.

รับผิดชอบ ตามประกาศกระทรวงมหาดไทย ฉบับที่ 5 พ.ศ. 2520 ข้อ 15-ข้อ 66¹ กำหนดไว้ดังต่อไปนี้คือ

- 1) กองบังคับการตำรวจนครบาลเหนือ มีเขตพื้นที่รับผิดชอบฝั่งเหนือของ คลองแสนแสบจนสุดเขตกรุงเทพมหานคร มีพื้นที่ 797,039 ตารางกิโลเมตร แบ่งเป็น 7 กองกำกับการและ 26 สถานีตามลำดับ
- 2) กองบังคับการตำรวจนครบาลใต้ มีเขตพื้นที่รับผิดชอบฝั่งใต้คลองแสนแสบ มีเขตพื้นที่รับผิดชอบประมาณ 321,579 ตารางกิโลเมตร แบ่งเป็น 5 กองกำกับการ และ 16 สถานีตามลำดับ
- 3) กองบังคับการตำรวจนครบาลมีพื้นที่เขตรับผิดชอบฝั่งธนบุรีทั้งหมดมีพื้นที่ ประมาณ 450,11 ตารางกิโลเมตร แบ่งเป็น 7 กองกำกับการและ 27 สถานีตามลำดับ

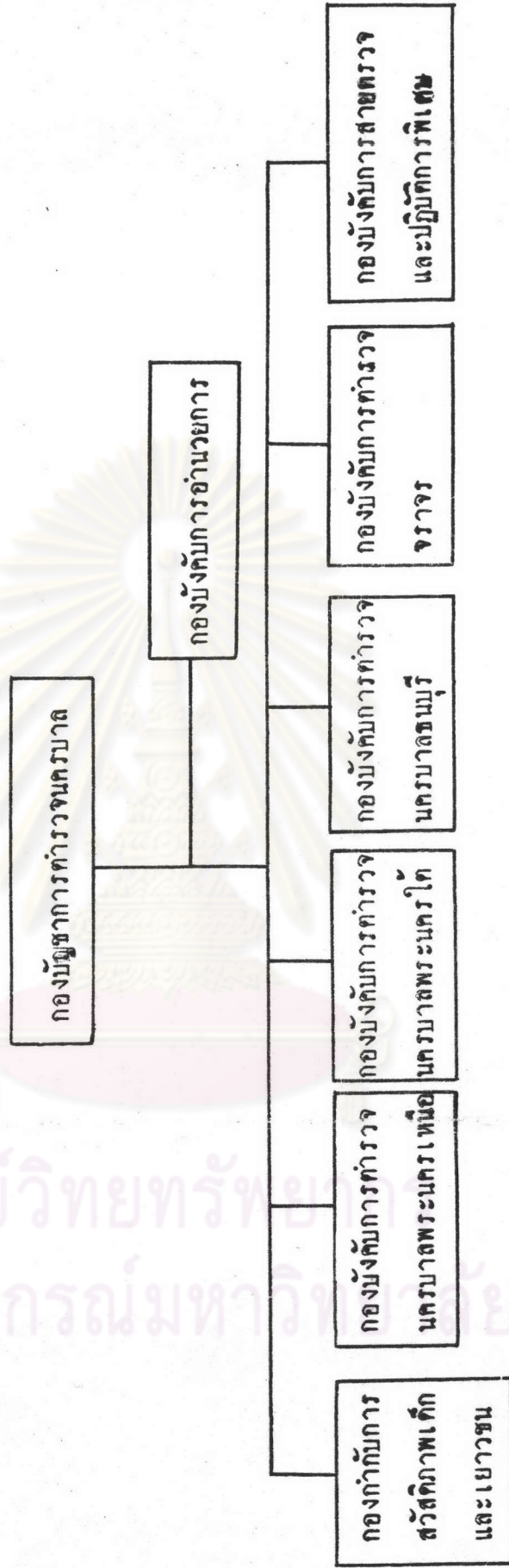
กองบัญชาการตำรวจนครบาล นอกจากแบ่งเขตพื้นที่รับผิดชอบควบคุมสถานี ตำรวจนครบาลเพื่อดูแลรักษาความเรียบร้อยของกรุงเทพมหานครแต่ละเขตกองบังคับการ ทั้ง 3 กองบังคับการแล้ว ยังมีกองกำกับการสืบสวนสอบสวนประจำกองบังคับการแต่ละ กองบังคับการทั้ง 3 เพื่อช่วยเหลือในการสืบสวนของสถานีตำรวจ และมีกองบังคับการ สายตรวจและปฏิบัติการพิเศษ กองบังคับการจราจรกลาง ซึ่งช่วยในการปฏิบัติระกัน สถานีในแต่ละเขตกองบังคับการอีกเช่นกัน กองบังคับการอ่านรายการเป็นฝ่ายช่วยอำนวยความสะดวก (Staff) ของกองบัญชาการตำรวจนครบาลในการบริหารงานบุคคล ควบคุม สถิตินโยบายและแผนงานเป็นต้น²

¹ประกาศกระทรวงมหาดไทย เรื่องกำหนดหน่วยงาน เขตอำนาจรับผิดชอบ และเขตพื้นที่การปกครองของหน่วยราชการในกรมตำรวจ (ฉบับที่ 5) พ.ศ. 2520, ราชกิจจานุเบกษา, เล่ม 94 ตอน 105 ลงวันที่ 1 พฤศจิกายน 2520.

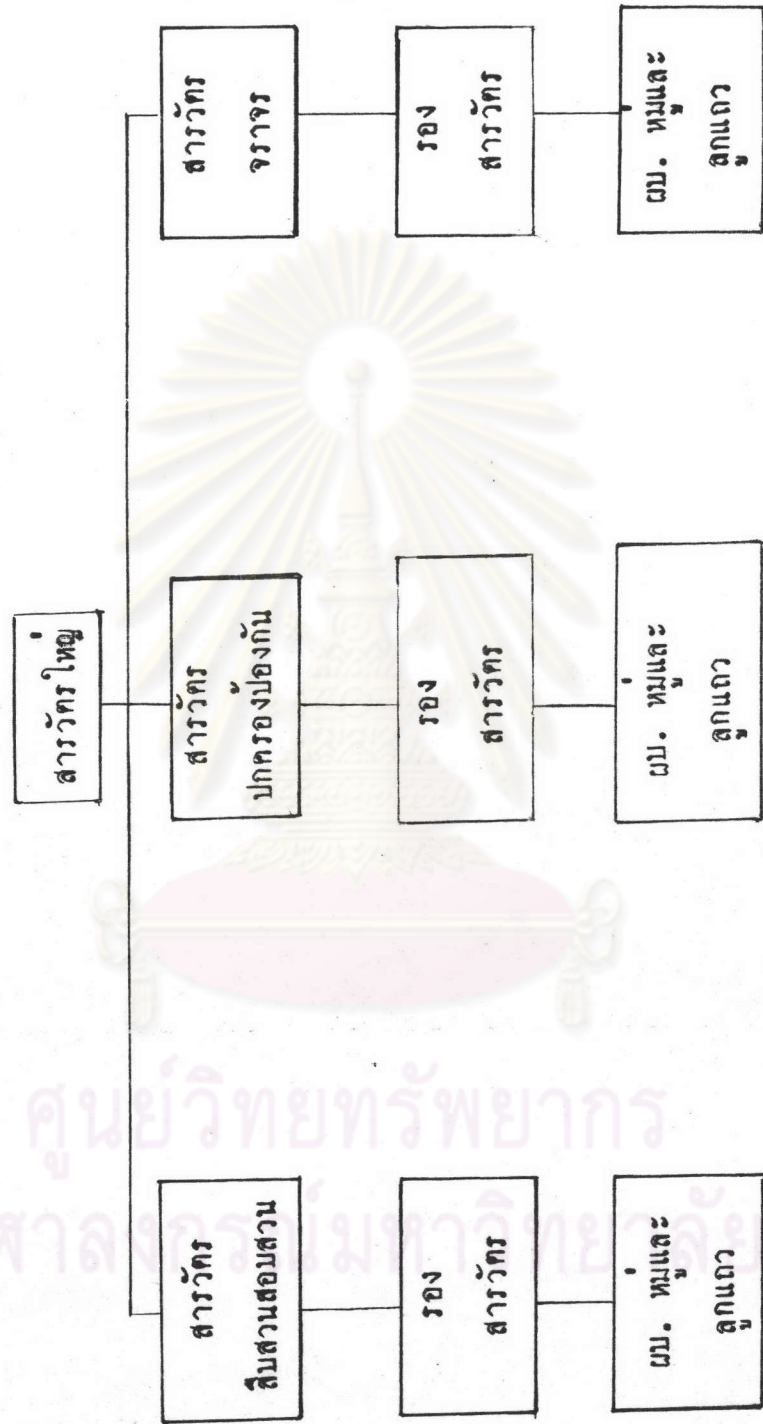
²ไปรษณีย์รายละเอียดการจัดองค์การกรมตำรวจในภาคผนวก ก.1 และ แผนภูมิที่ 2 และ 3.

แผนภูมิที่ 2

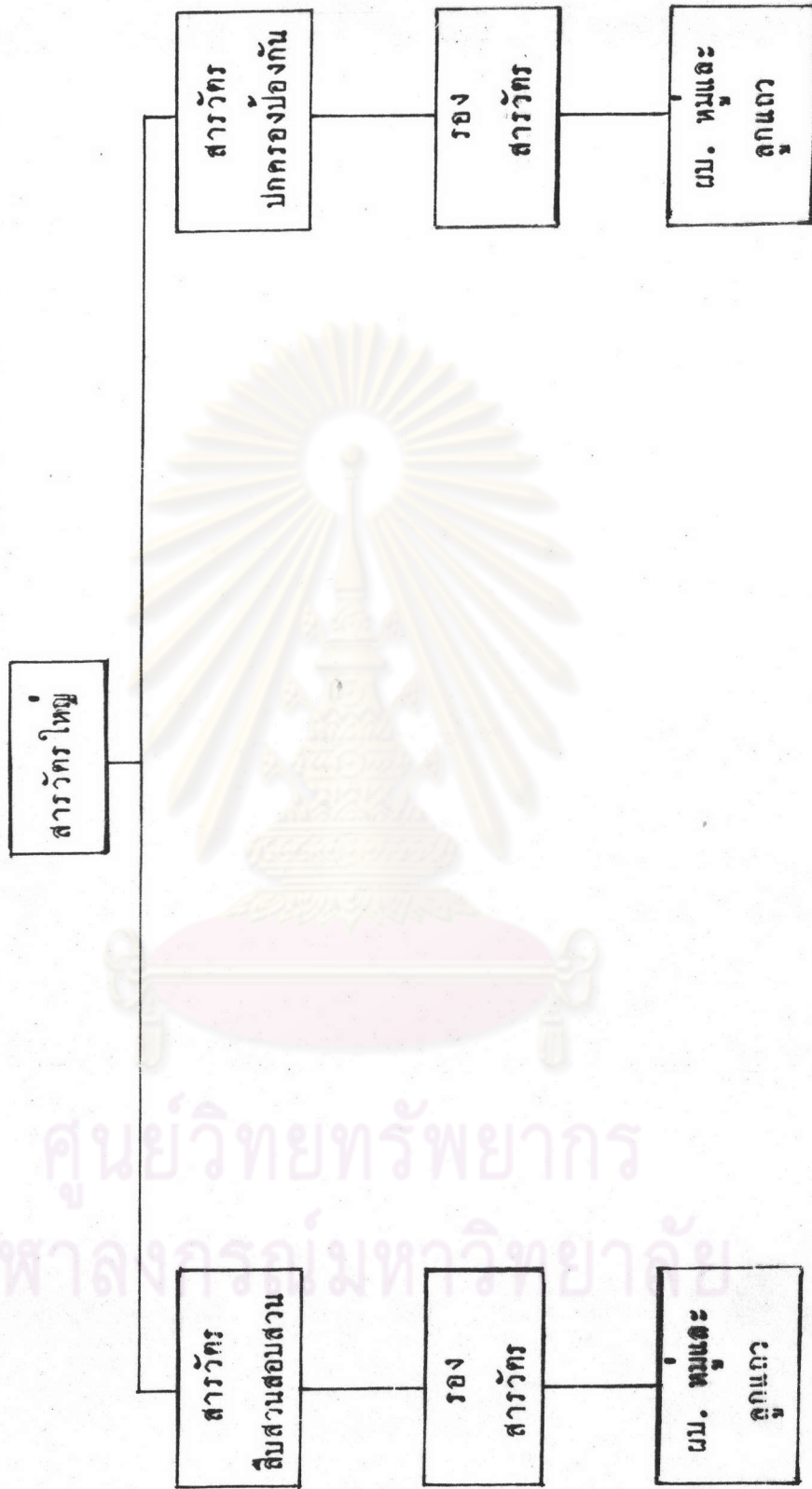
แผนภูมิแบ่งส่วนราชการของกองบัญชาการตำรวจนครบาล



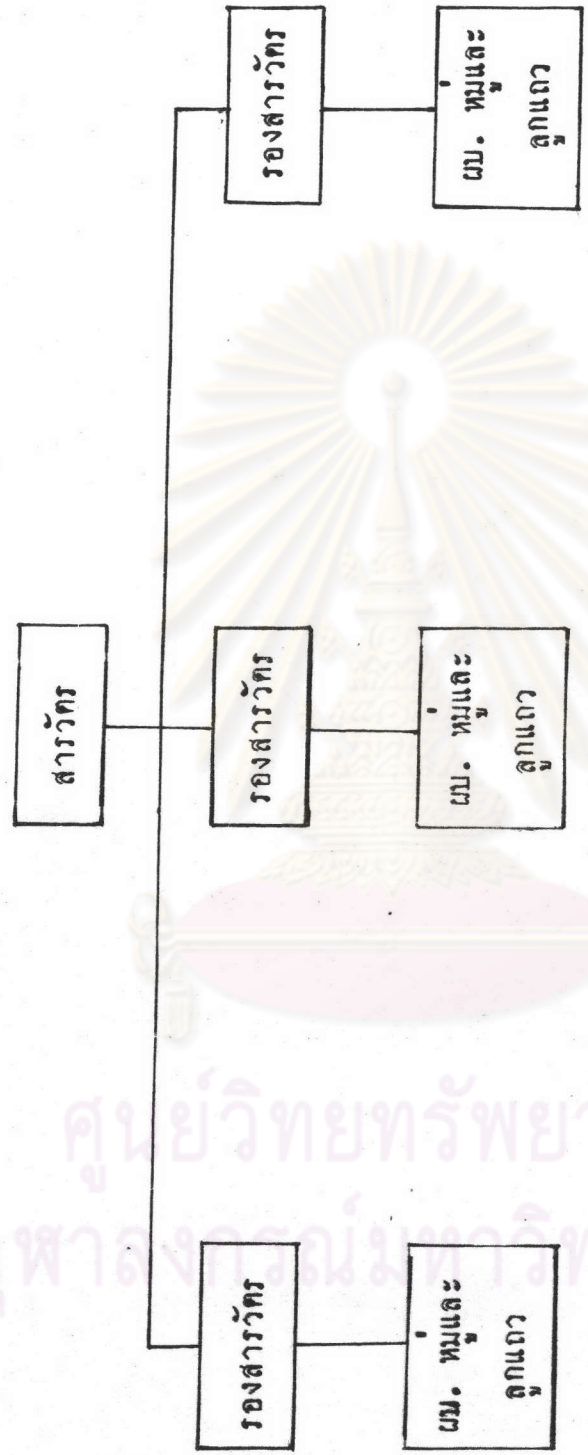
แผนภูมิที่ 4 แสดงการปกครองบังคับบัญชาในสถานตำรวจนครบาล



แผนภูมิที่ 5 แสดงการปกครองบังคับบัญชาในสถานีตำรวจนครบาล

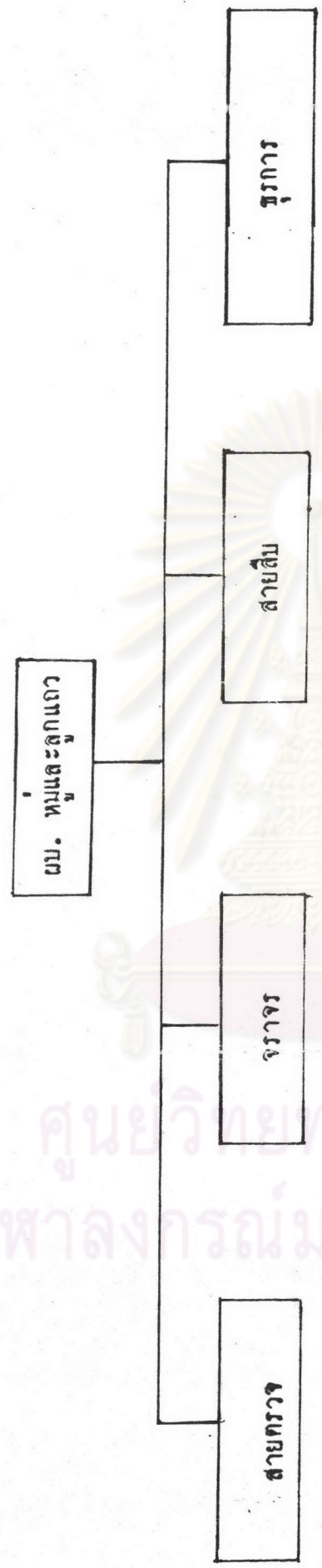


แผนภูมิที่ 6 แสดงการปกครองบังคับบัญชาในสถานีตำรวจนครบาล



ศูนย์วิทยทรัพยากร
จุฬาลงกรณ์มหาวิทยาลัย

แผนภูมิที่ 7 แสดงการแบ่งหน้าที่ของข้าราชการตำรวจชั้นประทวนในสถานีตำรวจนครบาลไทยสังเขป



ศูนย์วิทยุตำรวจ
จุฬาลงกรณ์มหาวิทยาลัย

3. การกำหนดขอบเขตอำนาจหน้าที่ของข้าราชการตำรวจชั้นประทวนในระกิบสถานีตำรวจนครบาล

การกำหนดขอบเขตอำนาจหน้าที่ของข้าราชการตำรวจชั้นประทวนในระกิบสถานีตำรวจนครบาลนอกจากมีขอบเขตอำนาจหน้าที่ที่ตามกำหนดไว้ในขอบเขตอำนาจหน้าที่โดยทั่วไปของตำรวจแล้ว ข้าราชการตำรวจชั้นประทวนบางหน้าที่ได้มีระเบียบการตำรวจกำหนดไว้โดยชัดแจ้ง แต่บางหน้าที่ไม่มีกำหนดไว้ ซึ่งอยู่ในดุลยพินิจของผู้บังคับบัญชาาระกิบสารวัตรใหญ่หรือสารวัตรจะสั่งการซึ่งแยกขอบเขตอำนาจหน้าที่ดังต่อไปนี้

1) อำนาจหน้าที่ที่กำหนดขอบเขตและแนวทางปฏิบัติโดยชัดแจ้ง

กล่าวคือหน้าที่มีระเบียบกรมตำรวจว่าด้วยกำหนดหน้าที่การงานในกรมตำรวจได้กำหนดตำแหน่งและหน้าที่ในการปฏิบัติแยกเป็น 2 ประเภท คือ ¹

(1) ฝ่ายธุรการ ได้แก่ จากกองร้อย เสมียนพิเศษ เสมียนคดี พนักงานการพิมพ์ เสมียนประจำวัน และนายสิบตำรวจเวร

(2) ฝ่ายป้องกันและปราบปราม ² หน้าที่เวรยามรักษาสถานที่ระกิบเหตุ, สายตรวจป้องกันปราบปรามการกระทำผิด ช่วยเหลือและให้บริการประชาชน

2) หน้าที่ที่ผู้บังคับบัญชาาระกิบสารวัตรใหญ่หรือสารวัตรสั่งการให้ปฏิบัติหน้าที่เป็นผู้ช่วยสารวัตรใหญ่หรือสารวัตร สารวัตรสืบสวนสอบสวน สารวัตรปกครองป้องกัน สารวัตรจราจร หัวหน้าสถานีตำรวจ ตลอดจนจากกองร้อย ในการปฏิบัติหน้าที่ในความรับผิดชอบของผู้บังคับบัญชาของตนมีขึ้นอยู่ตามที่ได้รับมอบหมาย แบ่งตามประเภทหน้าที่สำคัญ ๆ ได้ 3 ประเภท คือ

(1) หน้าที่ธุรการนอกเหนือจากกล่าวในข้อ 1) ได้แก่ เสมียนทะเบียนราษฎร ทะเบียนโรงแรม การทะเบียนคนต่างก้าว เจ้าหน้าที่เดินรายงาน เจ้าหน้าที่

¹กรมตำรวจ, ประมวลระเบียบการตำรวจไม่เกี่ยวกับคดี ภาค 1 เล่ม 1
(กรุงเทพฯ : โรงพิมพ์กรมตำรวจ , 2508) , หน้า 856 - 958 .

²เรื่องเดียวกัน, หน้า 959 - 960 .

หากสิ่งศาลและสงหมายเสมียนเปรียบเทียบ และเสมียนการพนันเป็นต้น

- (2) หน้าที่สายสืบ มีนายตำรวจสัญญาบัตรเป็นหัวหน้าชุดปฏิบัติหน้าที่ช่วย
 สारว้ทรสืบสวนสอบสวน ในการสืบสวนติดตามจับกุมคนร้าย
- (3) หน้าที่ควบคุมการจราจรปฏิบัติหน้าที่ควบคุมการจราจรช่วยเหลือรอง
 สारว้ทรจราจรโดยมีสารว้ทรเป็นผู้ควบคุม

กล่าวโดยสรุป ขอบเขตอำนาจหน้าที่ของข้าราชการตำรวจชั้นประทวนในสถานี
 ตำรวจนครบาล นอกจากจะมีขอบเขตอำนาจหน้าที่ที่กำหนดไว้ในระเบียบการตำรวจ
 ไม่เกี่ยวกับคดีแล้ว ผู้บังคับบัญชาระดับชั้นสารว้ทรใหญ่หรือสารว้ทรซึ่งมีอำนาจสั่งการให้
 ปฏิบัติงานในหน้าที่ต่าง ๆ ตามที่ได้รับมอบหมาย เป็นที่น่าสังเกตว่าขอบเขตอำนาจ
 หน้าที่ของข้าราชการตำรวจชั้นประทวนนอกจากจะมีกำหนดไว้ในระเบียบแล้ว ผู้บังคับบัญชา
 สั่งการเฉพาะกิจอีก แต่ก็ไม่มีขอบเขตกำหนดแนวทางในการปฏิบัติงานและควบคุมการทำ
 งานให้ชัดเจนในบางหน้าที่เช่น สายสืบ จราจร ในการป้องกันปราบปรามจับกุมผู้กระทำ
 ผิด และการคัดสนใจเข้าทำการจับกุมผู้กระทำผิด หรือ การคัดสนใจเข้าทำการจับกุมผู้
 กระทำผิดกฎจราจร หรือผู้มีเหตุจำเป็นเร่งด่วนหรือญาติของข้าราชการตำรวจผู้นั้นเป็นต้น
 ซึ่งข้าราชการตำรวจชั้นประทวนจะเป็นผู้เลือกปฏิบัติตามวิจารณญาณของตน ซึ่งถ้าข้าราชการ
 การตำรวจชั้นประทวนนั้น ซาคสำนักในหน้าที่และคุณธรรมเพียงพอแล้ว ราษฎรย่อมมี
 โอกาสได้รับความเดือดร้อนจากการปฏิบัติงานมากพอสมควร¹

4. สภาพการทำงานของข้าราชการตำรวจชั้นประทวนในสถานีตำรวจนครบาล

การทำงานของข้าราชการตำรวจในระดับสถานีตำรวจ มีลักษณะงานและสภาพ
 การทำงานแตกต่างไปจากการทำงานของบุคคลอาชีพอื่น ๆ กล่าวคือ ข้าราชการตำรวจ
 ระดับสถานีบางครั้งต้องใช้อาวุธในการปฏิบัติงานควบคุมไปทั่ว และมีระเบียบวินัยควบคุม
 คล้ายทหาร แต่ในอีกทางหนึ่งต้องให้บริการแก่ประชาชน ทักต้อประชาชนเช่นเดียวกับ
 ข้าราชการพลเรือน ปัจจัยที่มีผลต่อการปฏิบัติงานของบุคคลอีกอย่างหนึ่งคือ สภาพการทำงาน
 (working condition) สภาพการทำงานนั้นหมายถึงปัจจัยแวดล้อมต่าง ๆ ที่ผู้ปฏิบัติ
 งานประสบอยู่ในการทำงาน เช่น สภาพสถานที่ที่ทำงาน เครื่องมือเครื่องใช้

¹ ใปรศุครายละเอียดในภาคผนวก ก. 1 ตารางที่ 1-2 และแผนภูมิรูปแบบการ
 ปกครองของสถานีตำรวจนครบาลที่ 4, 5 และ 6.

ความลำบากตรากตรำ ปริมาณงาน และสวัสดิการต่าง ๆ มีผลโดยตรงต่อผู้ปฏิบัติงาน นั้น¹ การศึกษาสภาพการทำงานของข้าราชการตำรวจชั้นประทวนในสถานีตำรวจนครบาล แยกพิจารณาดังต่อไปนี้คือ วันเวลาทำงาน ความลำบากตรากตรำและการเสี่ยงภัย

1) วันเวลาทำงานและเวรผลึก

ข้าราชการตำรวจชั้นประทวนในสถานีตำรวจนครบาล ต้องทำงานวันละ 24 ชั่วโมงและสัปดาห์ละ 7 วัน จึงต้องมีการจัดเปลี่ยนหมุนเวียนในการทำงานให้เพียงพอ ผู้ไม่อยู่ในระหว่างปฏิบัติหน้าที่ต้องอยู่ในสภาพพร้อมจะปฏิบัติหน้าที่ได้ทันที เมื่อจะออกจากสถานีต้องรายงานให้ผู้บังคับบัญชาทราบว่าจะไปที่ไหน² กรณีข้าราชการตำรวจหน้าที่ รุกการในระดับสถานีมีวันเวลาในการทำงานเหมือนข้าราชการพลเรือนประเภทอื่นคือ เริ่มทำงาน 08.30 น. พักเที่ยง 1 ชั่วโมง เลิกงาน 16.30 น. ก็ตาม หากมีการ เร่งรัดหรือระดมเจ้าหน้าที่ตำรวจป้องกันปราบปรามอาชญากรรมก็จะมักร่วมกับเจ้าหน้าที่ ตำรวจส่วนป้องกันปราบปรามด้วยแม้จะเป็นวันหยุด จะเห็นได้ว่าการปฏิบัติงานของ เจ้าหน้าที่ตำรวจชั้นประทวนในระดับสถานีไม่อยู่ในระเบียบที่จะปฏิบัติงานเหมือนบุคคล อื่นๆ หากมีวันหยุดเนื่องจากวันนักขัตฤกษ์หรือมีพิธีการต่าง ๆ ในเขตท้องที่กลับเพิ่ม วันเวลาในการทำงานให้ข้าราชการตำรวจเพิ่มขึ้นอีก

นอกจากนี้การจัดเวรผลึกเปลี่ยนหมุนเวียนในการปฏิบัติหน้าที่ตลอด 24 ชั่วโมง ใ้แก่ สายตรวจและคุ้มยามแต่ละสถานีของแต่ละวันแบ่งออกเป็น 3 ผลึก ๆ ละ 8 ชั่วโมง พัก 12 ชั่วโมง เข้าครบ 3 ผลึก พัก 36 ชั่วโมง เริ่มผลึกแรกตั้งแต่เวลา 00.01 น.- 08.00 น. เป็นต้นไป³

¹ Michael J. Jucius, Personnel Management, (Illinois; Richard D. Irvin, Inc., 1967), p.413-418.

² กรมตำรวจ, ประมวลระเบียบการตำรวจไม่เกี่ยวกับคดี, หน้า 931-932.

³ กองกำกับการนโยบายและวางแผน กองบัญชาการตำรวจนครบาล, ข้อมูล การจัดอัตรากำลังสายตรวจในสถานีตำรวจนครบาล, หน้า 4. (เอกสารอัครสำเนา).

2) ปริมาณงาน

ปริมาณงานของสถานีตำรวจนครบาลย่อมขึ้นอยู่กับปัจจัยที่มีอิทธิพลต่อการทำงานของตำรวจ กล่าวคือ จำนวนความหนาแน่นของประชากร สภาพความกว้างขวางของพื้นที่รับผิดชอบที่ครอบคลุมสถานที่ราชการ สถานบริการ แหล่งธุรกิจ หรือแหล่งเสื่อมโทรมเป็นต้น ย่อมเป็นสาเหตุที่จะทำให้ปริมาณงานของตำรวจสูงขึ้นเพราะต้องปฏิบัติหน้าที่ป้องกันปราบปรามอาชญากรรมและให้บริการแก่ประชาชนในชุมชนต่าง ๆ นั้น ปริมาณงานของสถานีตำรวจนครบาลน่าจะพิจารณาได้จากจำนวนประชากร จำนวนประชากร จำนวนคดีอาญาที่เกิดขึ้น และพื้นที่รับผิดชอบ¹ เพื่อเป็นดัชนีชี้ถึงปริมาณงานของตำรวจแต่ละสถานีกล่าวคือ

(1) จำนวนความหนาแน่นของประชากร

จำนวนประชากร เป็นดัชนีชี้ให้เห็นปริมาณงานของตำรวจที่สำคัญอย่างหนึ่ง เพราะงานตำรวจเป็นงานให้การบริการแก่ประชาชนและการรักษาความสงบ เมื่อจำนวนประชากรสูงปริมาณงานย่อมสูงตามไปด้วย ความหนาแน่นของประชากรย่อมก่อให้เกิดปัญหาคุณภาพของประชากร ปัญหาการจราจร ปัญหาแหล่งเสื่อมโทรม ปัญหาวัยรุ่น ปรากฏว่าความสัมพันธ์ของอาชญากรรมมีความสัมพันธ์อย่างใกล้ชิดกับปัญหาอาชญากรรม²

ปริมาณงานของสถานีตำรวจนครบาลพิจารณาจากด้านประชากรในเขตกรุงเทพมหานคร มี 5,018,327 คน อัตรากำลังตำรวจนครบาล 11,617 นาย เฉลี่ยมีอัตราข้าราชการตำรวจ 1 คนต่อประชาชน 432 คน กังรายละเอียดปรากฏอยู่ในตารางที่ 1 ภาคผนวก ก. 1

¹ พ.ศ.อ.ประกิจ เปรมภักดิ์, การบริหารงานตำรวจ, หน้า 126.

² เรื่องเดียวกัน, หน้า 126-127.

³ กองกำกับการนโยบายและแผน กองบัญชาการตำรวจนครบาล, ข้อมูลการจักอัตรากำลังกองบัญชาการตำรวจนครบาล, 2526.

(2) เขตพื้นที่รับผิดชอบ

เขตพื้นที่รับผิดชอบหมายความถึงสภาพชุมชนและความกว้างขวางของเขตพื้นที่ เช่น สภาพชุมชนที่มีส่วนราชการ สถานทูต ย่านธุรกิจ ธนาคาร ร้านค้าทอง และย่านสถานเริงรมย์ การป้องกันและปราบปรามการกระทำผิดที่ย่อมแตกต่างกันออกไป ซึ่งอาชญากรรม ในเขตเมืองจะสูงกว่าเขตชานเมืองและอาชญากรรมแต่ละประเภท จะมีความสัมพันธ์กับสภาพทางกายภาพของเขตพื้นที่รับผิดชอบ¹ พิจารณาจากตารางที่ 2, 3 จะเห็นได้ว่าในย่านธุรกิจ เช่น สำเพ็ง บางรัก ชนระสงคราม จะเป็นย่านที่ธนาคารและร้านค้าทองมากเป็น (ตารางภาคผนวก ก. 1) ย่อมจะต้องเพิ่มปริมาณงานให้แก่ตำรวจที่รับผิดชอบในเขตสถานีต่าง ๆ นั้น ตามสภาพทางกายภาพของสภาพเขตรับผิดชอบ

(3) จำนวนคดีอาญาที่เกิดขึ้น

ปัจจุบันอาชญากรรมได้ทวีความรุนแรงขึ้นอย่างมากจนเป็นปัญหาก่อให้เกิดความหวาดผวาก่อประชาชนทั่วไป รัฐบาลได้กำหนดไว้ในแผนพัฒนาเศรษฐกิจและสังคมแห่งชาติ ฉบับที่ 5 พ.ศ. 2525-2529 ได้ระบุให้ลดอัตราการกระทำผิดแก่ชีวิตในแต่ละปี 75 ราย ต่อประชากรแสนคน ลดอัตราการกระทำผิดต่อทรัพย์สินในแต่ละปีไม่เกินกว่า 100 รายต่อประชากรแสนคน² ซึ่งจะเห็นได้ว่าปริมาณการกระทำผิดทางอาญามีแนวโน้มสูงขึ้นและสังคม ทั้งนี้ นอกจากปัญหาอาชญากรรมจะก่อให้เกิดความไม่สงบในสังคมเท่านั้น ตัวข้าราชการตำรวจที่อยู่ในเขตสถานีตำรวจนครบาลที่มีอาชญากรรมสูง ก็มีความพึงพอใจในสภาพทำงานต่ำด้วย แต่เป็นการยากที่จะนำเอาสถิติอาชญากรรมมาวัดปริมาณงานของ

¹ร.ท. ญาณพล ยั่งยืน, "การศึกษาทางนิเวศวิทยาเพื่อวางแผนป้องกันอาชญากรรมในเขตกรุงเทพมหานคร (ฝั่งพระนคร)" (วิทยานิพนธ์ ปริญญามหาบัณฑิต ภาควิชาผังเมือง บัณฑิตวิทยาลัย จุฬาลงกรณ์มหาวิทยาลัย, 2524), หน้า 220-224.

²สำนักนายกรัฐมนตรี, คณะกรรมการพัฒนาการเศรษฐกิจและสังคมแห่งชาติ, แผนพัฒนาเศรษฐกิจและสังคมแห่งชาติ ฉบับที่ 5 พ.ศ. 2525-2529 (กรุงเทพมหานคร : โรงพิมพ์ชุมนุมสหกรณ์การเกษตรแห่งประเทศไทย, 2525), หน้า 304 - 308.

คำรวจ เพราะจำนวนสถิติที่ใช้อยู่ยังไม่สมบูรณ์กล่าวคือมีความเชื่อว่าคดีที่เกิดขึ้นทั้งหมดนี้เกือบครึ่งหนึ่งไม่ได้รับการแจ้งความ เช่น คดีทำร้ายร่างกายกันเกือบครึ่งหนึ่งไม่ได้รับแจ้งความ¹ แต่อย่างไรก็ตามการพิจารณาปริมาณของคำรวจยังต้องทำสถิติคดีอาญาของสถานีต่าง ๆ ไปประกอบการพิจารณาด้วยสภาพปัญหาอย่างอื่นด้วย เพื่อกำหนดอัตรากำลังและยุทธวิธีในการปราบปราม พิจารณาจากสถิติคดีอาญาในเขตกรุงเทพฯ ในรอบ 5 ปี สถิติคดีอาญาลดลงต่อจำนวนประชากรที่เพิ่มขึ้น คำกว่าร้อยละ 75 ต่อประชากรที่เพิ่มขึ้นแสนคน (ตารางภาคผนวก ก. 1 ตารางที่ 1)

5. สิทธิและผลประโยชน์ตอบแทนข้าราชการตำรวจชั้นประทวนในสถานีตำรวจนครบาล

การจัดสวัสดิการและผลประโยชน์ตอบแทนแก่ผู้ปฏิบัติงานในองค์การนับว่าเป็นสิ่งสำคัญ อีกประการหนึ่งของนักบริหารงานบุคคลในปัจจุบัน² เพื่อที่จะพยายามจูงใจให้ผู้นั้นมีฝีมือในการปฏิบัติงานอยู่ปฏิบัติงานกับองค์การ และที่ปฏิบัติงานอยู่แล้วก็ให้คงอยู่กับองค์การนานที่สุดเท่าที่จะนานได้³ ข้าราชการตำรวจในสถานีตำรวจนครบาลได้รับสิทธิและผลประโยชน์ตอบแทนที่เป็นในรูปเงินค่าตอบแทนการบริการสวัสดิการ และสิทธิประโยชน์ตอบแทนอื่น ๆ สิทธิและผลประโยชน์ตอบแทนของข้าราชการตำรวจที่ปฏิบัติงานในสถานีตำรวจนครบาล แยกได้ 3 ประเภทใหญ่ ๆ คือ

¹ สมเกียรติ อัครวิญญู, ปัญหาการบริหารงานตำรวจ, (พระนคร : 68 การพิมพ์, 2525), หน้า 38.

² ไพโรจน์ ลิตปรีชา, การบริหารงานพลเรือนในราชการไทย หน้า 91.

³ สมพงศ์ เกษมสิน, การบริหารงานบุคคลแผนใหม่ (กรุงเทพฯ : ไทยวัฒนาพานิช, 2523), พิมพ์ครั้งที่ 4, หน้า 245.

1. สิทธิและประโยชน์ตอบแทนในรูปของเงินค่าตอบแทน

สิทธิประโยชน์ตอบแทนในรูปของเงินค่าตอบแทนนี้ รวมทั้งในระหว่างรับราชการ และเมื่อพ้นจากการรับราชการ ตลอดกระทั่งถึงแก่ความตาย เช่น เงินเดือน เงินบำนาญ และเงินบำเหน็จตกทอดเป็นต้น แยกพิจารณาได้ตามประเภทได้ดังต่อไปนี้

1) สิทธิได้รับค่าตอบแทนระหว่างรับราชการ

ข้าราชการตำรวจจะได้รับผลประโยชน์ตอบแทนในรูปของเงินค่าตอบแทนที่เป็นตัวเงินในกฎเกณฑ์และระเบียบเกี่ยวกับข้าราชการพลเรือนคือ เงินเดือน เงินเพิ่ม ค่าครองชีพชั่วคราว เงินค่าอาหารทำนอกเวลา เงินค่าใช้จ่ายในการเดินทางไปราชการ เงินค่าทดแทนในการทำหน้าที่ป้องกันอธิปไตยและรักษาความสงบเรียบร้อยของประเทศ และเงินเพิ่มพิเศษในการทำหน้าที่ปราบปรามผู้กระทำความผิดด้วยความกล้าหาญ จนเป็นผลดีต่อทางราชการ นอกเหนือจากที่กล่าวมาข้างต้นข้าราชการตำรวจนครบาล จะได้รับประโยชน์ตอบแทนในรูปเงินดังต่อไปนี้¹

(1) เงินวีรกรรมตำรวจ เป็นเงินของสมาคมสตรีอาสาสมัครรักษาดินแดนให้กับข้าราชการตำรวจที่ได้สร้างวีรกรรมในการปะทะต่อสู้กับผู้ก่อการร้ายคอมมิวนิสต์ หรือโจรผู้ร้ายจนเป็นเหตุให้เสียชีวิต ทุพพลภาพหรือได้รับบาดเจ็บ

(2) เงินรางวัลปราบปรามโจรผู้ร้ายและค่าป้องกันแก่ผู้เสียชีวิต เนื่องจากการปราบปรามโจรผู้ร้าย หมายถึง เงินรางวัล เงินสินบน เงินค่าใช้จ่ายในการสืบจับ

2) สิทธิได้รับเงินค่าตอบแทนเมื่อพ้นจากราชการแล้วและเมื่อถึงแก่ความตาย

ข้าราชการตำรวจเมื่อออกจากราชการไปแล้ว หรือเมื่อเสียชีวิตจะได้รับประโยชน์ตอบแทนหรือการช่วยเหลือจากทางราชการ เช่น ข้าราชการพลเรือน²

¹ กองบัญชาการตำรวจนครบาล, สิทธิของข้าราชการตำรวจที่ได้รับความช่วยเหลือจากทางราชการ, ในรายงานประจำปี 2526 .(เอกสารอัครสำเนา).

² ไพโรจน์ สติปรีชา, การบริหารงานบุคคลในราชการพลเรือนไทย, หน้า 98-120.

กล่าวคือเงินบำนาญบำนาญ เงินบำนาญพิเศษ บำนาญชดเชย เงินช่วยเหลือเกี่ยวกับการรักษาพยาบาล เงินช่วยเหลือเกี่ยวกับการศึกษาของบุตร

กรณีได้ปฏิบัติหน้าที่ป้องกันอหิวาต์และรักษาความสงบเรียบร้อยของประเทศ หรือปราบผู้กระทำผิดจนถึงแก่ความตายหรือทุพพลภาพจะได้รับพิจารณาเลื่อนขั้นเงินเดือน ได้รับเงินตอบแทน และค่าจัดการศพ และเงินช่วยเหลือค่าทำศพ พิเศษ 3 เท่าเงินเดือน นอกจากนี้จะได้รับเงินมูลนิธิสงเคราะห์ข้าราชการตำรวจ และครอบครัว เงินสงเคราะห์และบำนาญชดเชย นอกเหนือจากสิทธิได้รับค่าตอบแทน จากทางราชการเหมือนข้าราชการตำรวจทั่วไป

2. สิทธิและประโยชน์ตอบแทนในรูปสวัสดิการ

สิทธิและประโยชน์ตอบแทนประเภทนี้เป็นเรื่องเกี่ยวกับสุขภาพ อนามัย และความผาสุกสะดวกสบายของผู้ปฏิบัติงานและรวมทั้งครอบครัว ซึ่งครอบคลุมที่เป็นรูปการช่วยเหลือสวัสดิการต่าง ๆ ¹ แยกพิจารณาได้ดังต่อไปนี้

1) สิทธิในการลาของข้าราชการตำรวจ

ข้าราชการตำรวจมีสิทธิลาโดยได้รับเงินเดือน ² เช่นเดียวกับข้าราชการพลเรือน แต่กรณีการลาศึกษาต่อในสถาบันการศึกษาภายในประเทศ ³ เมื่อได้รับอนุมัติในโครงการลาเรียนจะได้รับการปรับค่าวุฒิในการลาศึกษาต่อ หากไม่ได้รับอนุมัติโครงการ

¹ เรื่องเดียวกัน, หน้า 101.

² สำนักงาน ก.พ., สิทธิและประโยชน์ตอบแทนข้าราชการได้รับจากทางราชการ, อ้างใน ไพโรจน์ สติปริษา, เรื่องเดียวกัน, หน้า 101.

³ กรมตำรวจ, ประมวลระเบียบการตำรวจไม่เกี่ยวกับคดีภาค 2, (พระนคร : โรงพิมพ์กรมตำรวจ, 2521) หน้า 416.

ลาเรียนจะไม่ได้รับการปรับคุณวุฒิให้ตามวุฒิที่เรียนมา

2) สวัสดิการในค้ำต่าง ๆ

สวัสดิการที่ข้าราชการตำรวจได้รับในส่วนนี้ประกอบด้วย

(1) เกี่ยวกับบุตร คือค่าเล่าเรียนบุตรไม่เกินอนุปริญญาหรือเทียบเท่า เงินช่วยเหลือบุตรอายุไม่เกิน 18 ปีบริบูรณ์ และ

(2) สวัสดิการในค้ำที่พักอาศัย คือ สิทธิในการเบิกค่าเช่าบ้านตามพระราชกฤษฎีกาค่าเช่าบ้านของข้าราชการ นอกจากนั้นกรมตำรวจได้รับอนุมัติให้สร้างที่พักอาศัยให้แก่ข้าราชการตำรวจนครบาลเพื่อพักอาศัยในปัจจุบันรวม 6,864 ยูนิต¹

สิทธิและประโยชน์ตอบแทนที่ข้าราชการตำรวจนครบาลได้รับจะอยู่ในกฎเกณฑ์ทั่ว ๆ ไป กับข้าราชการพลเรือน แต่มีลักษณะพิเศษเพิ่มขึ้นมาคือ สวัสดิการในเรื่องที่พักอาศัย แม้จะไม่พอเพียงกับความจำเป็นที่ยังบรรเทาความเดือดร้อนและได้เพิ่มขวัญและความพึงพอใจในการทำงานของข้าราชการตำรวจชั้นผู้น้อย

โดยสรุปข้าราชการตำรวจชั้นประทวนมีอำนาจหน้าที่ในแต่ละเขตสถานีตำรวจนครบาลจะได้รับการกำหนดขอบเขตอำนาจหน้าที่ในการทำงานตามสภาพและปริมาณงานกับความกว้างขวางและปริมาณงานน่าจะมากกว่าข้าราชการอื่น ๆ กรมตำรวจไม่ได้กำหนดแนวทางในการปฏิบัติงานให้ชัดเจน เช่น การปฏิบัติหน้าที่จราจร ไม่ได้กำหนดให้ว่าผู้ปฏิบัติจะต้องใช้หลักในการทำงานอย่างไรเป็นการตายตัว เป็นเหตุให้ข้าราชการตำรวจชั้นประทวนเลือกใช้วิจารณญาณในการตัดสินใจเอง ซึ่งหากข้าราชการตำรวจชั้นผู้น้อยเหล่านี้ขาดความสำนึกในหน้าที่ก็จะเป็นช่องทางในการก่อความเดือดร้อนให้แก่ประชาชน



¹ ข้อมูลจากเอกสารของกองบัญชาการตำรวจนครบาล กรมตำรวจ (เอกสารอีกสำเนา) (กรุงเทพฯ : กรมตำรวจ, 2526).

6. ลักษณะทางนิเวศวิทยาของกรุงเทพมหานคร

กรุงเทพมหานครมีลักษณะทางนิเวศวิทยาที่คั่งทางกายภาพสูงจากระดับน้ำทะเล ประมาณ 1 เมตร เคมีมีคลอโรช่วยในการระบายน้ำ ปัจจุบันได้ถมเพื่อทำถนนมีปัญหาน้ำท่วม อยู่เสมอ นอกจากนั้นการเปลี่ยนแปลงทางเศรษฐกิจสังคมเป็นผลให้ลักษณะทางสังคมและ ประชากร กรุงเทพฯมีลักษณะแบบอย่างการดำเนินชีวิตแบบชาวเมือง คั่งรายละเอียคดังต่อไปนี้

ความสำคัญของกรุงเทพมหานคร

กรุงเทพมหานครเป็นที่ตั้งเมืองหลวงของประเทศไทย ซึ่งเป็นศูนย์รวมทุกสิ่งทุกอย่างของประเทศ กรุงเทพฯเป็นศูนย์กลางทางการเมืองการปกครอง เศรษฐกิจ การศึกษา การศาสนา วัฒนธรรม การพาณิชย์กรรม และคมนาคม ฯลฯ ลักษณะของ กรุงเทพมหานครในปัจจุบันเป็นศูนย์รวมความเจริญแทบทุกอย่างจนเป็นที่กล่าวกันว่า กรุงเทพฯคือประเทศไทย ซึ่งได้รวบรวมเอาความเจริญและความสำคัญต่าง ๆ ไว้ในเมือง ๆ เดียว จึงมีลักษณะเป็น "The Primate City" เนื่องจากการปกครองแบบคิงอำนาจเข้าสู่ศูนย์กลาง

กรุงเทพมหานครและภาคกลางได้รับการพัฒนาเศรษฐกิจเป็นอย่างยิ่ง จะสังเกตได้จากแผนพัฒนาเศรษฐกิจฉบับที่ 3-4 (2520-2524) กิจกรรมอุตสาหกรรมภาคเอกชนได้ขยายตัวอย่างกว้างขวาง ภาวะทางเศรษฐกิจ สังคม กรุงเทพฯ ได้เปลี่ยนจากสังคมเกษตรกรรม (Agraria) สู่อุตสาหกรรม (Industria) ความเจริญก้าวหน้าทางเศรษฐกิจที่พัฒนาเข้าสู่ระบบเศรษฐกิจแบบผลิตเพื่อซื้อของแลกเปลี่ยน (Exchange Economy) อันเป็นผลกระทบก่อให้เกิดการเปลี่ยนแปลงทางสังคมในรูปแบบของการใช้จ่ายเพื่อบริโภค การผลิตและการจำหน่าย การเปลี่ยนแปลงความเชื่อและความรู้สึกนึกคิดของคน ทำให้ภาวะทางสังคมของกรุงเทพฯมีลักษณะเป็นสังคมในเมือง (Urban Sociology) กรุงเทพฯได้เจริญเติบโตอย่างรวดเร็ว แต่เติบโตตามยถากรรม (haphazard growth) แบบนี้มือพุ่งออกจากแหล่งชุมชนหนาแน่นกว่าสู่ชุมชนที่หนาแน่นน้อยกว่า ก่อให้เกิดองประกอบกับปัญหาแหล่งเสื่อมโทรม ประชากร การจราจร การก่อกองกรรม อันเนื่องมาจากภาวะเศรษฐกิจบีบ รัคและสภาพไร้ระเบียบทางสังคม (social disorganization) ฯลฯ ปัญหาต่าง ๆ

เหล่านี้ นักการเมือง นักบริหาร ใค้พยายามแก้ไขแต่ก็ไม่ได้หมคไปยงเกิดเป็นลูกโซ่จนถึงปัจจุบัน

ลักษณะสังคมในเมือง (Urban Sociology) ของกรุงเทพมหานครเป็นลักษณะเฉพาะ เนื่องมาจากการเปลี่ยนแปลงภาวะเศรษฐกิจ สังคม ปัญหาต่าง ๆ ที่เกิดขึ้นท้าทายความสามารถของนักการเมือง นักบริหารที่จะต้องแก้ไขต่อไป

1. สภาพที่ตั้งทางภูมิศาสตร์

กรุงเทพมหานครตั้งอยู่บนเส้นรุ้งที่ 13 องศา 45 ลิบคาเหนือ และอยู่บนเส้นแวง 100 องศา 12 ลิบคาตะวันออก¹ พื้นที่ 1,568.737 ตารางกิโลเมตร แบ่งการปกครองออกเป็น 24 เขต 151 แขวง มีประชากร 5,219,981 คน² อยู่ห่างจากชายฝั่งทะเลประมาณ 20 ไมล์ และส่วนที่ไกลที่สุดห่างทะเลประมาณ 50 ไมล์ สูงจากระดับน้ำทะเลประมาณ 1 เมตร เนื่องจากอยู่ใกล้ปากน้ำและเป็นที่ยลุม มีระดับน้ำที่คืดคืด จึงมีน้ำอุดมสมบูรณ์ ภูมิประเทศเหมาะสำหรับเพาะปลูก การชุกคลองและขนส่งทางเรือ กรุงเทพมหานครในตอนคนจึงเต็มไปด้วยคลองจนโค้ชื่อว่า เป็น "เวนิสแห่งภาคตะวันออก"

ทิศเหนือจรด เขตจังหวัดคันทบุรีและปทุมธานี

ทิศใ้จจรด เขตจังหวัดสมุทรปราการและสมุทรสาคร

ทิศตะวันออกจรดจังหวัดฉะเชิงเทรา

ทิศตะวันตกจรด เขตจังหวัดคันทบุรีและจังหวัดสมุทรสาคร

1) ลักษณะที่ตั้งและการแบ่งกลุ่มเขตของกรุงเทพฯ

ก่อนเปลี่ยนแปลงการปกครอง พ.ศ. 2475 พระนครเป็นชุมชนที่เป็นระเบียบเรียบร้อยสวยงาม และมีชื่อว่า เป็นเมืองที่สะอาดสะอ้านที่สุดแห่งหนึ่งในภาคเอเชีย

¹หน่วยวิจัยสมาคมสังคมศาสตร์แห่งประเทศไทย, การเติบโตของเขตชุมชน ภาค-กรุงเทพมหานคร (กรุงเทพฯ : โรงพิมพ์สมาคมสังคมแห่งประเทศไทย, 2519), หน้า 49.

² กองฉังเมือง, สำนักงานปลัดกรุงเทพมหานคร, (เมษายน 2526).

ในคานฉังเมืองมีถนนกว้างขวางอยู่หลายสาย ไม่มีปัญหาการจราจรคับคั่ง ทั้งสถานีรถไฟหัวลำโพงก็ตั้งอยู่นอกเมือง ซึ่งขณะนั้นมีประชากรประมาณ 700,000 คน มีพื้นที่ 40 ตารางกิโลเมตร¹ ปัจจุบันกรุงเทพมหานครมีประชากร 5,219,981 คน พื้นที่ 1,569 ตารางกิโลเมตร กล่าวคือระยะ 50 ปี นี้กรุงเทพฯ ขยายออก 40 เท่า จำนวนประชากรเพิ่มขึ้นกว่า 7 เท่า

กรุงเทพมหานครได้จัดระเบียบการปกครองเป็นรูปแบบ "มหานคร"

(Metropolitan Government) เพื่อรับการขยายตัวและเติบโตของกรุงเทพฯ ให้สอดคล้องกับแผนพัฒนาเศรษฐกิจและสังคมแห่งชาติ ที่จะกระจายความเจริญออกไปยังชนบท ควบคุมการขยายตัวของกรุงเทพมหานคร แผนพัฒนาเศรษฐกิจและสังคมแห่งชาติ ฉบับที่ 4 (พ.ศ.2520-2524) ได้มีการกำหนดบทบาทเฉพาะว่าด้วยการพัฒนาเมืองหลักและการปรับปรุงกรุงเทพมหานคร กำหนดแผนปฏิบัติการ (Action plans) เพื่อเป็นแม่บทในการพัฒนากรุงเทพฯ ทุกช่วง 5 ปี² ในด้านต่าง ๆ เช่น นโยบายการใช้ที่ดิน (Land Use Policy) ในพื้นที่ การกำหนดย่าน (Zones) และบริเวณ (Districts) เพื่อควบคุมการใช้ที่ดิน การใช้อาคาร กำหนดเส้นทางคมนาคมและขนส่ง และการปรับปรุงแหล่งเสื่อมโทรม เป็นต้น

นโยบายการใช้ที่ดินในพื้นที่แบ่งส่วนควบคุมการใช้ที่ดินในกรุงเทพมหานครออกเป็น 3 กลุ่มเขต คือ ตามหลักผังเมืองคือยึดทรัพยากรและระดับความเป็นเมือง

¹ อัน นินมานเทมิทท์, "การวางผังเมืองระบบขยายความเจริญของนครหลวง" ใน รายงานการสัมมนาเรื่องปัญหา นครหลวง, อีสระ สุวรรณผล, และคณะ, บรรณาธิการ (กรุงเทพมหานคร : โรงพิมพ์สมาคมสังคมศาสตร์, 2515), หน้า 251-253.

² ชลิตภากร วีรพลิน, การวางและจัดทำผังเมือง เฉพาะของกรุงเทพมหานคร ใน ปัญหาของกรุงเทพฯ (กรุงเทพฯ : วัชรินทร์การพิมพ์, 2520), หน้า 110-118.

(Level of Urbanization) แบ่งออกเป็น 3 เขต

(1) กลุ่มเขตชั้นใน 12 เขต คือ

เขตพระนคร - เขตป้อมปราบ เขตสัมพันธวงศ์ เขตคูสิด เขตบางรัก เขตปทุมวัน
เขตพญาไท เขตคูสิด เขตห้วยขวาง เขตยานนาวา เขตธนบุรี เขตบางกอกใหญ่

(2) กลุ่มเขตชั้นกลาง 6 เขต คือ

เขตพระโขนง เขตบางกะปิ เขตบางเขน เขตภาษีเจริญ เขตราชบุรีบูรณะ
เขตบางกอกน้อย

(3) กลุ่มเขตชั้นนอก 6 เขต คือ

เขตหนองจอก เขตมีนบุรี เขตลาดกระบัง เขตบางขุนเทียน เขตหนองแขม และ
เขตคลองจั่น

การกำหนดนโยบายการใช้ที่ดินในกลุ่มเขตชั้นใน ชั้นกลาง และชั้นนอกให้
ชัดเจน ใช้พื้นที่เพื่อกิจการต่าง ๆ เช่น กลุ่มเขตชั้นใน ใช้เพื่อเป็นที่ตั้งสถานที่ราชการ
สถาบันการศึกษา เพื่อสวนสาธารณะ กลุ่มเขตชั้นนอก และชั้นกลางบางส่วน ใช้เพื่อ
เป็นที่อยู่อาศัย การพาณิชย์ เพื่อการเกษตรกรรม เป็นต้น

2) ลักษณะการกระจายชุมชนในกรุงเทพมหานคร

การขยายตัวของกรุงเทพมหานครเชิงมณุษย์นี้เวศน์ภายในเขตเมืองโดยทั่วไป
การขยายตัวของชุมชนมีศูนย์กลางอยู่หลายแห่งตามจำนวนประชากร อาจกล่าวได้ว่า
ยุคหลังสงครามโลกครั้งที่ 2 การขยายตัวส่วนใหญ่เป็นไปแบบยดากกรรม¹ (haphzard
growth) ต่อมาได้มีการวางและจัดทำผังเมืองเฉพาะในพื้นที่กรุงเทพมหานคร

จุฬาลงกรณ์มหาวิทยาลัย

¹ อ้น นินนานเหมินท์, "การวางผังเมือง.....", หน้า 241.

ให้สอดคล้องกับแผนพัฒนาเศรษฐกิจ และเป็นไปตามพระราชบัญญัติผังเมือง พ.ศ.2518¹
เพื่อควบคุมการขยายตัวของกรุงเทพมหานคร

การกระจายของชุมชนในกรุงเทพมหานครเชิงมุษย์นิเวศน์ภายในการเมือง มีลักษณะเป็นไปตามทฤษฎี (Multiple Nuclear Theory) กล่าวคือ มีศูนย์กลาง อยู่หลายแห่ง² คือ ในช่วงทศวรรษที่ผ่านมา มีศูนย์กลางอยู่บริเวณบางลำพู สะพานหัน วังบูรพา และบางรัก ทศวรรษปัจจุบันได้เกิดศูนย์กลางอีกหลายแห่ง เช่น พหลโยธิน ราชประสงค์ ประตูน้ํา สะพานควาย เป็นต้น เป็นที่น่าสังเกตว่ากรุงเทพฯ ได้ขยายจุดศูนย์กลางชุมชนออกไปตามการวางถนน เพราะปัจจุบันคมนาคมทางบกเป็นปัจจัยสำคัญในการติดต่อถึงกัน ในการประกอบธุรกิจต่าง ๆ จะเห็นได้ว่า หมู่บ้านจัดสรรและศูนย์การค้าจะขยายตัวตามไป ซึ่งจะกลายเป็นศูนย์กลางของชุมชนใหม่ที่เกิดขึ้นแก่การใช้ประโยชน์ของที่ดินไม่เต็มที่เพราะการสร้างตึกแถวริมถนนทำให้ที่ดินส่วนนั้นราคาสูง แต่ลึกเข้าไปจะเป็นแหล่งเสื่อมโทรมหรือตรอก ซอยเล็ก ๆ สร้างปัญหาการจราจรและสาธารณสุข

กล่าวได้ว่าลักษณะการกระจายของชุมชนในกรุงเทพฯ เป็นแบบมีศูนย์กลางหลาย ๆ แห่ง ตามเส้นทางของถนนที่ตัดผ่านและไม่มีการใช้ที่ดินให้เกิดประโยชน์เต็มที่เพราะการปลูกสร้างตึกแถวริมทาง.

2. สภาวะเศรษฐกิจและสังคมของกรุงเทพมหานคร.

กรุงเทพมหานครได้รับผลกระทบจากการเปลี่ยนแปลงทางเศรษฐกิจและสังคม ชีวิตความเป็นอยู่แบบชาวเมือง (Urbanism) ในสภาวะการเปลี่ยนแปลงแยกประเด็น

¹ชลิทภากร วีรพลิน, "การวางและจัดทำผังเมือง.....", หน้า 110.

²ทองสุข ชันทอง, "นิเวศวิทยาของเมือง" ใน สัมมนาปัญหาของกรุงเทพฯ, หน้า 125.

พิจารณาโต้แย้งต่อไปนี้

1) การเปลี่ยนแปลงทางสภาวะเศรษฐกิจและสังคม

ผลการพัฒนาประเทศในช่วง 20 ปีที่ผ่านมาจะเห็นได้ว่าระบบเศรษฐกิจและสังคมไทยได้เปลี่ยนโฉมหน้าไปเป็นอย่างมาก ทั้งในแง่โครงสร้าง การผลิตและรายได้ ลักษณะการบริโภค ค่านิยม และมาตรฐานความเป็นอยู่มีความซับซ้อนมากขึ้น¹ และการขยายตัวของกิจกรรมเศรษฐกิจและอุตสาหกรรมหลายอย่างมารวมตัวอยู่กรุงเทพมหานคร ก่อให้เกิดกลุ่มอาชีพหลายประเภทขึ้น แต่ก็ทำให้ค่านิยม ระเบียบวินัยความสัมพันธ์ระหว่างบุคคลในสังคม วัฒนธรรม สุขภาพจิต ความปลอดภัยในชีวิตและทรัพย์สินเปลี่ยนแปลงไป การจัดการบริการทางสังคมต่าง ๆ ของรัฐให้แก่ประชาชน ก็ทำได้ยากและไม่ทั่วถึง²

2) คุณสมบัติทางชนชั้น³ และความเป็นสมาชิกทางสังคม

ก. สมาชิกของสังคมเมือง สามารถแสดงออกในพฤติกรรมออกกตัญญูต่อระเบียบแบบแผนหรือประเพณีต่างออกไป แสดงให้เห็นว่าสมาชิกของสังคมมีความคิดกว้างขวาง ยอมรับสิทธิของผู้อื่น ที่จะยอมรับพฤติกรรมและความคิดที่แตกต่างกันได้

ข. การเลื่อนชั้นทางสังคมจะมีทั้งการแข่งขันและแบ่งแรงงาน จึงยึดหลักสถานภาพความสามารถของแต่ละบุคคลในการทำงาน เมื่อสมาชิกในสังคมทำงานก็ จะมีความก้าวหน้าในการทำงานและตำแหน่งหน้าที่หรืออาจเลื่อนชั้นในทางลบเพราะไม่มี ความสามารถในการทำงาน กล่าวคือในลักษณะการเลื่อนชั้นและเป็นสมาชิก สังคมใน กรุงเทพฯจะคำนึงถึง ครอบครัว วงศ์ตระกูล การศึกษา ความมีอิทธิพลเกี่ยวกับเงินจะได้

¹ คณะกรรมการพัฒนาการเศรษฐกิจและสังคมแห่งชาติ, สำนักนายกรัฐมนตรี, แผนพัฒนาเศรษฐกิจและสังคมแห่งชาติ ฉบับที่ 5 พ.ศ. 2515-2519, (กรุงเทพฯ : โรงพิมพ์ชุมนุมชนสหกรณ์การเกษตรแห่งประเทศไทย, 2525) หน้า 5.

² เรื่องเดิม, หน้า 6.

³ Kingsley Davis, Human Society (New York : The Macmillan company, 1964), pp. 329-336.

รับการยกย่อง และประการสุดท้ายการอยู่ในตำแหน่งนี้มีอำนาจให้ผู้อื่นให้โทษผู้อื่นได้

ค. โครงสร้างการจัดลำดับชั้นทางสังคม

โครงสร้างของชนชั้นบุคคลได้มีการแบ่งหลายลักษณะบางลัทธิ
ว่าไม่น่าจะแบ่งชนชั้นเพราะทุกคนเท่าเทียมกัน แต่ในสังคมกรุงเทพมหานครได้มีการจัดชนชั้น
ทางสังคม 5 ระดับคือ¹

(1) ชนชั้นผู้ดีตระกูลสูง (Aristocracy) ซึ่งประกอบด้วย
พระบรมวงศานุวงศ์ต่างๆหรือพวกขุนนางชั้นสูงได้รับมรดกตกทอดกันมาทั้งตำแหน่งและอำนาจ
ต่อ ๆ กันมา

(2) ชนชั้นนำ (Elite) ประกอบด้วยผู้นำทางการเมือง ธุรกิจ
หรือผู้นำในด้านความชำนาญพิเศษ

(3) ชนชั้นกลางค่อนข้างสูง ได้แก่พวกพ่อค้า หรือพวกที่รับราช-
การระดับค่อนข้างสูง (white-collar-workers)

(4) ชนชั้นกลางค่อนข้างต่ำ ได้แก่พวกคนงานที่มีฝีมือหรือพวก
ช่างฝีมือโดยตรง

(5) พวกชนชั้นต่ำ ได้แก่ พวกผู้ที่เป็นแรงงานไม่มีฝีมือ หรือ
พวกมืออาชีพเป็นลูกจ้างตามร้าน และพวกย้ายถิ่นมาทำงานรับจ้าง เมื่อพ้นระยะว่างจากการ
ประกอบอาชีพประจำ

3) การเข้าร่วมกิจกรรมทางสังคม

ในสังคมเมืองจะมีระเบียบข้อบังคับขององค์กรต่าง ๆ คอบควบคุม
สมาชิกของสังคม² กรุงเทพมหานคร

¹บุญมา นครินทร์, "การจัดลำดับชั้นทางสังคม" (วิทยานิพนธ์รัฐศาสตร-
มหาบัณฑิต ภาควิชาการปกครอง บัณฑิตวิทยาลัย จุฬาลงกรณ์มหาวิทยาลัย, 2526),
หน้า 101.

²Davis, Human Society, p.336.

เป็นที่รวมขององค์การและสมาคมทั้งในรูปองค์การของรัฐ องค์การเพื่อบริหารสาธารณ-
ประโยชน์ต่าง ๆ อาจเป็นรูปมูลนิธิ สมาคมต่าง ๆ เป็นต้น แต่ปรากฏว่าประชาชนใน
กรุงเทพฯ เข้าไปร่วมกิจกรรมในทางสังคมน้อยมาก ไม่ถึงร้อยละ 20 ของจำนวนประชากร
ในกรุงเทพฯ¹ กล่าวคือ ร่วมสหกรณ์ร้อยละ 14.6, ร่วมกิจกรรมสโตนร้อยละ 2.7,
และร่วมกิจกรรมมูลนิธิร้อยละ 0.5 เป็นต้น คนในกรุงเทพฯ มีความสัมพันธ์ไม่รู้จักสนิท
คุ้นเคยเหมือนกับเป็นคนแปลกหน้าซึ่งกันและกัน มีการติดต่อกันแบบชั่วคราว ไม่เหมือนชนบท
มีความใกล้ชิดสนิทสนมกัน นอกจากนั้นพร้อมที่จะยอมรับของใหม่และการเปลี่ยนแปลงหรือ
ความหมายในการเปลี่ยนแปลงตลอดจนการริเริ่มที่จะทำให้มีการเปลี่ยนแปลง

4) ลักษณะระบบเศรษฐกิจ

ลักษณะระบบเศรษฐกิจและการประกอบอาชีพแบ่งออกได้ดังนี้²

(1) ระบบเศรษฐกิจเป็นระบบตลาด เงินเป็นเครื่องช่วยกำหนด
ค่านิยม มีการเปลี่ยนแปลงระบบเศรษฐกิจจากระบบเศรษฐกิจแบบครอบครัวเป็นเศรษฐกิจ
ที่ใช้เงินตรา

(2) การแบ่งงานจะใช้ความชำนาญเฉพาะอย่างในการประกอบ
อาชีพ ซึ่งเป็นผลจากการแข่งขันทางเศรษฐกิจและการประดิษฐ์คิดค้น

(3) การประกอบอาชีพ ส่วนใหญ่จะเป็นการผลิตสินค้าและบริการ

4. ลักษณะทางประชากร

จำนวนประชากรในกรุงเทพฯ มีเกือบ 6 ล้านคน ซึ่งประเด็นสำคัญที่จะศึกษา
ลักษณะประชากรของกรุงเทพฯ แบ่งเป็น 2 ลักษณะคือ

¹ คณะกรรมการปฏิบัติการกิจการวิจัยเกี่ยวกับกรุงเทพมหานคร, จุฬาลงกรณ์-
มหาวิทยาลัย, รายงานการสำรวจสภาวะเศรษฐกิจ สังคม และประชากรของกรุงเทพ-
มหานคร. (กรุงเทพฯ : โรงพิมพ์จุฬาลงกรณ์มหาวิทยาลัย, 2525), หน้า 175.

² Niels Anderson, The Industrial Urban Community: Historical
and Comparative Perspectives, (New York: Appleton-Century-Crofts,
1976), pp. 6-9.

(1) การย้ายถิ่น การย้ายถิ่นนี้เชื่อกันว่าเป็นปัจจัยสำคัญที่สุด ที่มีผลกระทบต่อ การขยายตัวของกรุงเทพฯ อย่างรวดเร็ว ซึ่งมูลเหตุการย้ายถิ่นเข้ามาอยู่ในกรุงเทพฯ เพื่อ การศึกษาและประกอบอาชีพ และการย้ายถิ่นเข้ามาค้าขายที่อื่น ๆ อีก เช่น หลบหนีภัย จากโจรผู้ร้าย เป็นต้น ส่วนการเพิ่มประชากรโดยธรรมชาติ จำนวนผู้ตายน้อยลงและจำนวน ผู้เกิดเพิ่มขึ้น

(2) ภาวะเจริญพันธุ์ และลักษณะครอบครัว

ลักษณะภาวะเจริญพันธุ์ของประชาชนในกรุงเทพฯ จะมีบุตรไม่เกิน 4 คน และในเขตชั้นในจะมีบุตรน้อยที่สุด ลักษณะครอบครัวเป็นครอบครัวเดี่ยวเป็นส่วนใหญ่และ ภรรยาจะเข้ามามีส่วนในการตัดสินใจในปัญหาภายในครอบครัว และการประกอบอาชีพให้แก่ ครอบครัว¹

จากการเปลี่ยนแปลงภาวะทางเศรษฐกิจและสังคมอันเนื่องมาจากการพัฒนา ประเทศในช่วง 20 ปีที่ผ่านมา กรุงเทพมหานครได้เป็นศูนย์กลางด้านต่าง ๆ ของประเทศ โดยเฉพาะอย่างยิ่ง การขยายการอุตสาหกรรมและการบริการอย่างรวดเร็ว กรุงเทพฯ ได้เป็นเมืองที่มีความเจริญทางวัตถุและการมีงานทำก่อให้เกิดกลุ่มอาชีพใหม่ ๆ ขึ้นหลาย ประเภท ลักษณะการบริโภค ค่านิยม และมาตรฐานความเป็นอยู่ มีความสลับซับซ้อนมากขึ้น แต่ก็ทำให้ค่านิยม ระเบียบวินัย ความสัมพันธ์ระหว่างกลุ่มภายในสังคม วัฒนธรรม สุขภาพจิต ความปลอดภัยในชีวิตทรัพย์สินเปลี่ยนแปลงไป การจำกัดบริการทางสังคมต่าง ๆ ของรัฐ ให้แก่ประชาชน ก็ทำได้ยากขึ้น และไม่คอยทั่วถึง²

ลักษณะทางนิเวศวิทยาของกรุงเทพมหานครตามที่กล่าวข้างต้นย่อมก่อให้เกิดปัญหา ต่าง ๆ เช่น ปัญหาชุมชนแออัด ปัญหาการใช้ที่ดิน ปัญหาการจราจร ปัญหาอาชญากรรม เป็นต้น น่าจะมีผลกระทบต่อการทำงานของตำรวจนครบาลเป็นอย่างยิ่ง ซึ่งจะได้ศึกษา ผลกระทบดังกล่าวต่อการปฏิบัติงานของข้าราชการตำรวจชั้นประทวนในสถานีตำรวจนคร- บาลตามแนวทางนิเวศวิทยาต่อไป

¹ รุ่งพันธ์ เสงวีศรี, "พฤติกรรมความหมายทศวรรษในครัวเรือน ในเขตชาน- เมืองกรุงเทพมหานคร", (วิทยานิพนธ์มหาบัณฑิต ภาควิชาสังคมวิทยา บัณฑิตวิทยาลัย จุฬาลงกรณ์มหาวิทยาลัย, 2519), หน้า ก-จ.

² สำนักนายกรัฐมนตรี, สำนักงานคณะกรรมการพัฒนาการเศรษฐกิจและสังคม แห่งชาติ, แผนพัฒนาเศรษฐกิจและสังคมแห่งชาติ 2525-2529, หน้า 3-4.

ปัญหาและอุปสรรคในการปฏิบัติงานของข้าราชการตำรวจชั้นประทวนในสถานีตำรวจนครบาล

การบริหารงานนอกจากจะได้มีการดำเนินงานตามขบวนการบริหารแล้ว ต้องคำนึงถึงบุคคลากร ในองค์การด้วยว่ามีปัจจัยทางการบริหารใดจะเป็นปัจจัยส่งเสริมหรือเป็นอุปสรรคต่อขวัญและแรงจูงใจในการปฏิบัติงาน

ปัญหาและอุปสรรคในการปฏิบัติงานของข้าราชการตำรวจชั้นประทวนในสถานีตำรวจนครบาลซึ่งผู้วิจัยได้สังเกตการณ์และสัมภาษณ์ข้าราชการตำรวจชั้นประทวนทั้งแต่ปี พ.ศ. 2524-2527 ได้ข้อสรุปดังต่อไปนี้

1. เงินเดือนของข้าราชการตำรวจชั้นประทวนต่ำกว่ามาตรฐานการครองชีพ อัตราเงินเดือนเพิ่มหรือการเปลี่ยนแปลงอัตราเงินเดือนไม่ทันกับการเปลี่ยนแปลงของราคาสินค้าหรือค่าครองชีพ การกำหนดอัตราเงินเดือนไม่เหมาะสมกับสภาพการทำงานที่ลำบากตรากตรำและเสี่ยงภัยอันตราย
2. ประโยชน์เกื้อกูลหรือเงินค่าตอบแทนต่าง ๆ ไม่เหมาะสมและเพียงพอ เช่น เงินค่าทำงานล่วงเวลา ค่ารักษาพยาบาล ค่าช่วยเหลือบุตร ค่าเดินทางและที่พักเมื่อไปราชการ เป็นต้น
3. ข้าราชการตำรวจส่วนมากขาดแคลนที่พักอาศัย ที่มีอยู่ในปัจจุบันไม่พอ กับจำนวนของข้าราชการตำรวจ
4. ขาดหลักประกันในสิทธิและเสรีภาพในการปฏิบัติหน้าที่โดยสุจริต เช่น มีคดีเกิดขึ้นเมื่อข้าราชการตำรวจได้ปฏิบัติหน้าที่ด้วยความสุจริตและมุ่งต่อผลงานได้ถูกฟ้องร้องดำเนินคดี ต้องการหลักทรัพย์มาประกันตัวเองแม้จะมีอัยการเป็นนายประกัน แต่ก็ต้องการนายของตัวเองมาสมทบด้วยเพื่อความมั่นใจในผลคดี
5. การแทรกแซงการบริหารงานระดับสูงของกรมตำรวจจากอิทธิพลทางการเมือง กลุ่มอิทธิพลและกลุ่มผลประโยชน์ส่งผลกระทบต่อขวัญและกำลังใจในการปฏิบัติงานของข้าราชการตำรวจชั้นประทวน เป็นสาเหตุให้ข้าราชการตำรวจชั้นประทวนบางคนอยากที่จะเข้าหาผู้ที่สามารถให้คุ้มแก่ตัวเองหรือกล่าวได้ว่าเป็นบ่อเกิดแห่งระบบอุปถัมภ์

6. การกำหนดตำแหน่งของข้าราชการตำรวจชั้นประทวนไม่สอดคล้องกับการปฏิบัติงาน พระราชบัญญัติระเบียบข้าราชการตำรวจได้กำหนดชื่อตำแหน่งแบบทหาร เช่น ผู้บังคับหมู่และลูกแถว¹ โดยข้อเท็จจริงนั้นการปราบปรามและป้องกัน ก่อตั้งของเจ้าหน้าที่ตำรวจชั้นประทวนเป็นกำลังหลักในการปฏิบัติหน้าที่ มีอำนาจหน้าที่ไม่ต่างกับนายตำรวจชั้นสัญญาบัตร ซึ่งแตกต่างจากทหารในระดัมนี้อย่างเป็นเหตุให้ตำรวจเหล่านี้สับสนในบทบาทและสถานภาพของตน

7. การกำหนดคุณสมบัติการสอบเลื่อนชั้นจากเจ้าสิบตำรวจเป็นนายตำรวจชั้นสัญญาบัตร กำหนดหลักเกณฑ์ว่าด้วยระดับการศึกษา อายุราชการ อายุปัจจุบัน เป็นหลัก² ไม่ได้พิจารณาถึงผู้ซึ่งตั้งใจในการปฏิบัติงานป้องกันและปราบปรามที่เป็นผลดีต่อทางราชการ แต่ขาดคุณสมบัติทางการศึกษา เป็นต้น

8. การลงทัณฑ์ขาดมาตรการที่มีหลักเกณฑ์เดียวกันในการพิจารณาทัณฑ์ ความบกพร่องโทษ โดยเปิดโอกาสให้คณะกรรมการสอบสวนหรือผู้บังคับบัญชาใช้ดุลพินิจอย่างกว้างขวางในการพิจารณาทัณฑ์ในข้อกล่าวหาเดียวกันซึ่งอาจจะได้รับผลการลงทัณฑ์แตกต่างกันเช่นคำว่า "การประพฤติคนไม่สมควร"³ "มลทินมัวหมอง"⁴ และ "ประพฤติชั่ว"⁵ เป็นต้น ทัณฑ์กำหนดซึ่งลักษณะความผิดไม่มีขอบเขตว่า การกระทำในลักษณะใดเป็นความผิดดังกล่าวโดยชัดแจ้ง

9. ผู้บังคับบัญชาบางนายขาดความเป็นธรรมในการพิจารณาความดีความชอบและการเลื่อนชั้น จะพิจารณาให้คุณแก่ผู้ใกล้ชิดหรือผู้หาผลประโยชน์ตอบแทนแก่ตน.

¹ "พระราชบัญญัติระเบียบข้าราชการตำรวจ พ.ศ. 2521" มาตรา 3 และ 5.

² คำสั่งกรมตำรวจที่ 343/2527 ลงวันที่ 8 มีนาคม 2527.

³ "พระราชบัญญัติว่าด้วยวินัยตำรวจ พุทธศักราช 2477," ราชกิจจานุเบกษา, เล่ม 52 ตอนที่ 4 ลงวันที่ 14 ตุลาคม 2477, มาตรา 7.

⁴ "พระราชบัญญัติระเบียบข้าราชการตำรวจ พ.ศ. 2521," มาตรา 52.

⁵ "พระราชบัญญัติระเบียบข้าราชการพลเรือน พุทธศักราช 2518," ราชกิจจานุเบกษา, เล่ม 1 ตอนที่ 26 ฉบับลงวันที่ 6 กุมภาพันธ์ 2518, มาตรา 81.

10. การกำหนดขอบเขตอำนาจหน้าที่ของข้าราชการตำรวจต่าง ๆ ไม่จำกัดด้วยความสำคัญให้ชัดเจนและแน่นอน เพื่อให้ประชาชนทราบวางงานใดเป็นภารกิจหลักของกรมตำรวจ งานใดไม่ควรเป็นภารกิจรับผิดชอบของตำรวจ เพราะตามสภาพที่เป็นอยู่ทำให้ปริมาณงานในระดับสถานีตำรวจต้องรับผิดชอบสูง จนไม่อาจปฏิบัติงานใหม่ประสิทธิภาพและประสิทธิผล

กล่าวโดยสรุป ในบทที่ 3 นี้ เป็นการเสนอสภาพการปฏิบัติงานของข้าราชการตำรวจชั้นประทวนในสถานีตำรวจนครบาล ประกอบด้วยลักษณะทางนิเวศน์วิทยาของกรุงเทพมหานคร เพื่อให้เห็นถึงสภาพปัญหาและอุปสรรคในการปฏิบัติงาน เพื่อจะได้เป็นแนวทางในการวิเคราะห์ปัญหาต่อไปในบทที่ 5 และ 6.



ศูนย์วิทยทรัพยากร
จุฬาลงกรณ์มหาวิทยาลัย