



บทที่ 4

ผลการวิเคราะห์ข้อมูล

ข้อมูลที่น่ามาวิเคราะห์ได้ ได้มาจากคำตอบของผู้เผยแพร่ผลงานวิจัยการศึกษา จำนวน 24 ฉบับ และผู้รับผลงานวิจัยการศึกษา จำนวน 295 ฉบับ โดยเสนอผลการวิเคราะห์ เป็น 6 ตอน ดังนี้คือ

1. ผลการวิเคราะห์สถานการณ์ภาพของการเผยแพร่ผลงานวิจัยการศึกษาด้านการผลิตรายการหรือสิ่งพิมพ์

2. ผลการคำนวณค่าเฉลี่ยและส่วนเบี่ยงเบนมาตรฐานของปัญหาในการจัดการเผยแพร่ผลงานวิจัยการศึกษา ในรูปแบบของวารสารหรือสิ่งพิมพ์

3. ผลการวิเคราะห์สถานการณ์ภาพส่วนตัวของผู้รับผลงานวิจัยการศึกษา

4. ผลการทดสอบความแตกต่างของค่าเฉลี่ยของสภาพการเผยแพร่ผลงานวิจัยกับความต้องการการเผยแพร่ผลงานวิจัยการศึกษาของผู้รับผลงานวิจัย

5. ผลการเปรียบเทียบความต้องการการเผยแพร่ผลงานวิจัยการศึกษาของครูอาจารย์ระดับโรงเรียน ระดับวิทยาลัยครู ระดับมหาวิทยาลัย และนักวิชาการศึกษา

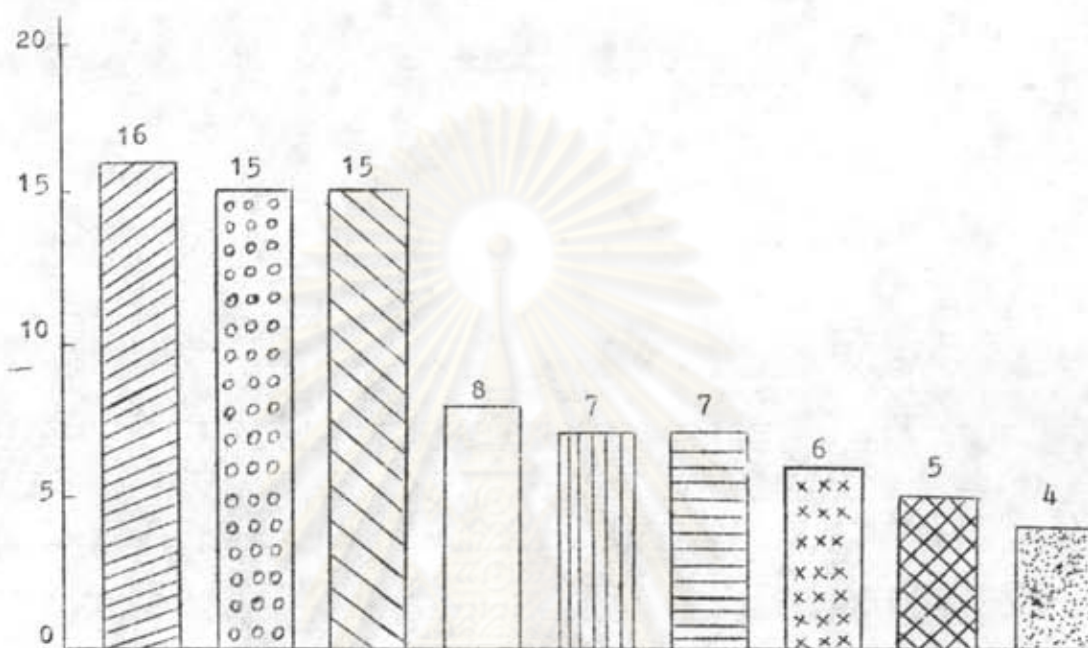
6. ผลการคำนวณค่าเฉลี่ยและส่วนเบี่ยงเบนมาตรฐานของประโยชน์ที่ได้รับจากการเผยแพร่วารสารหรือสิ่งพิมพ์เกี่ยวกับผลงานวิจัยการศึกษา


ผลการวิเคราะห์สถานการณ์ภาพการเผยแพร่ผลงานวิจัยการศึกษาด้านการผลิตรายการหรือสิ่งพิมพ์

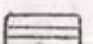
ผลการวิเคราะห์สถานการณ์ภาพของวารสารหรือสิ่งพิมพ์เกี่ยวกับผลงานวิจัยการศึกษา จำนวน 24 ฉบับ ทั้ง 8 ด้าน ด้วยการหาความถี่ แล้วเสนอเป็นแผนภูมิแท่ง ดังนี้

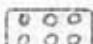
แผนภูมิที่ 1 กลุ่มเป้าหมายในการเผยแพร่วารสารหรือสิ่งพิมพ์

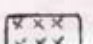
จำนวน (ฉบับ)

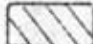



 นักวิชาการศึกษา


 หน่วยงานทางการศึกษา

 ครูอาจารย์


 ผู้บริหาร

 ผู้สนใจ

 สถานศึกษา

 ห้องสมุด

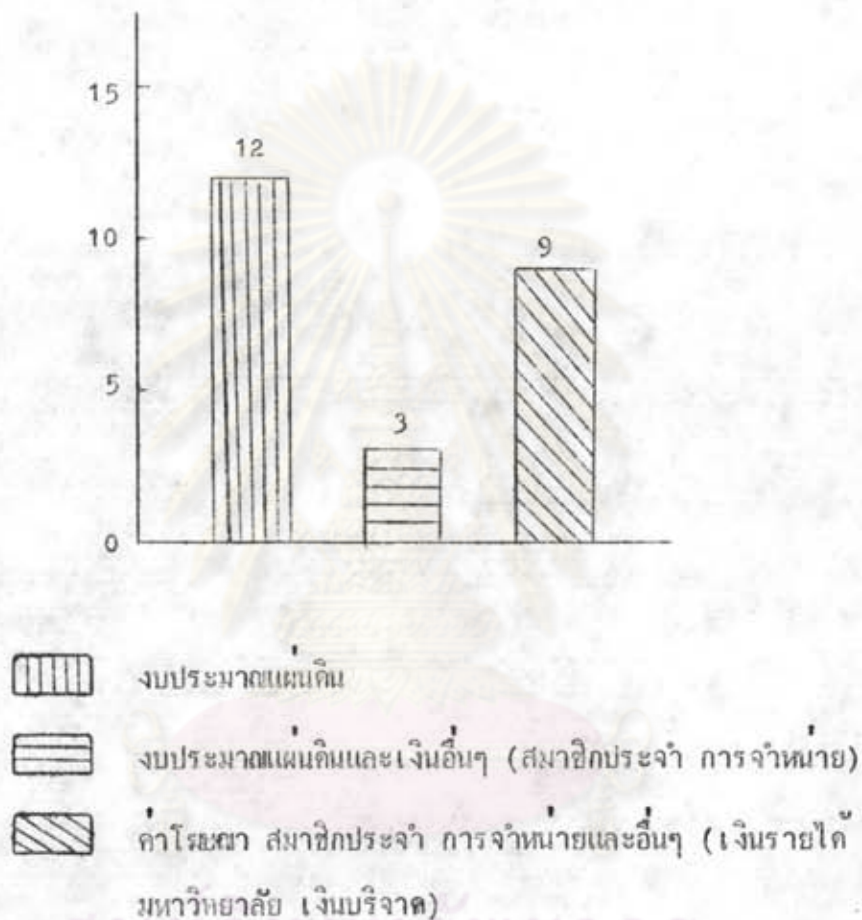
 อื่นๆ (สื่อมวลชนและศิษย์เก่า)

 นักศึกษา

จากแผนภูมิที่ 1 จะเห็นว่า กลุ่มเป้าหมายที่สำคัญในการเผยแพร่วารสารหรือสิ่งพิมพ์เกี่ยวกับผลงานวิจัยการศึกษา อันดับแรก คือ นักวิชาการศึกษา รองลงมา คือ ครูอาจารย์ ผู้สนใจ และห้องสมุดตามลำดับ

แผนภูมิที่ 2 แหล่งงบประมาณที่สำคัญในการจัดทำวารสารหรือสิ่งพิมพ์

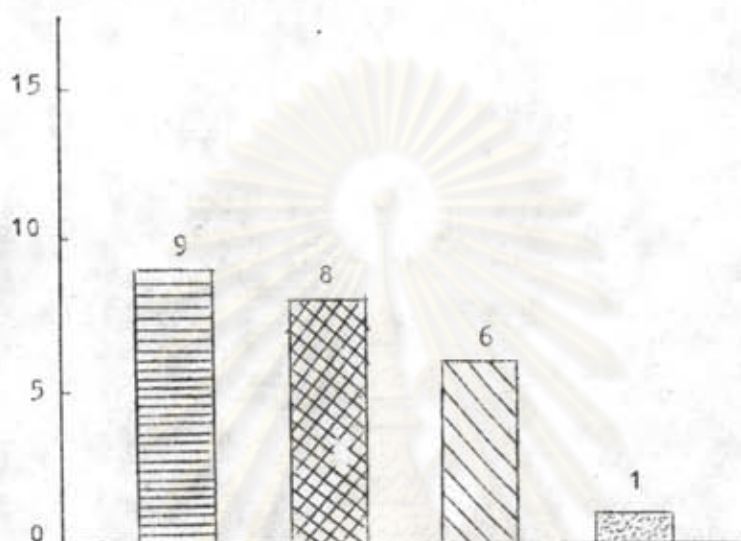
จำนวน (ฉบับ)

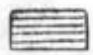





จากแผนภูมิที่ 2 จะเห็นว่า แหล่งงบประมาณที่สำคัญในการจัดทำวารสารหรือสิ่งพิมพ์เกี่ยวกับผลงานวิจัยการศึกษาส่วนใหญ่ได้จกงบประมาณแผ่นดิน รองลงมา ได้จากค่าโฆษณา สมาชิกประจำ การจำหน่ายและอื่นๆ

แผนภูมิที่ 3 วิธีการได้รายงานผลการวิจัยที่จะลงพิมพ์ในวารสารหรือสิ่งพิมพ์

จำนวน (ฉบับ)

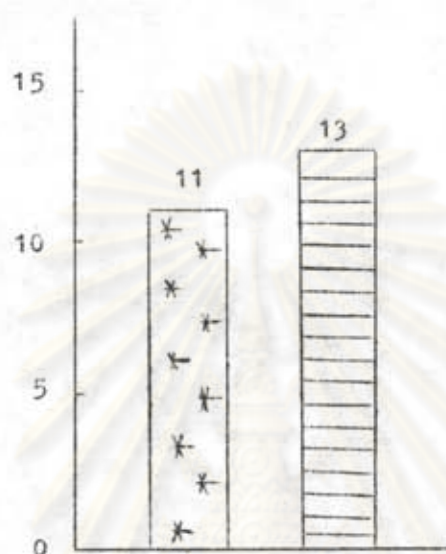


-  ติดต่อขอจากเจ้าของผลงานวิจัย
-  เจ้าของผลงานวิจัยส่งมาเอง
-  ติดต่อขอจากเจ้าของผลงานวิจัยและเจ้าของผลงานวิจัยส่งมาเอง
-  อื่นๆ (ติดต่อจากการเผยแพร่ในวารสารอื่น)

จากแผนภูมิที่ 3 จะเห็นว่า รายงานผลการวิจัยที่จะลงพิมพ์ในวารสารหรือสิ่งพิมพ์ ได้มากด้วยวิธีติดต่อขอจากเจ้าของผลงานวิจัยเป็นส่วนมาก รองลงมา คือ เจ้าของผลงานวิจัยส่งมาเอง และทั้งสองวิธีรวมกัน

แผนภูมิที่ 4 การตอบแทนผลงานวิจัย

จำนวน (ฉบับ)



มีการตอบแทนเจ้าของผลงานวิจัย

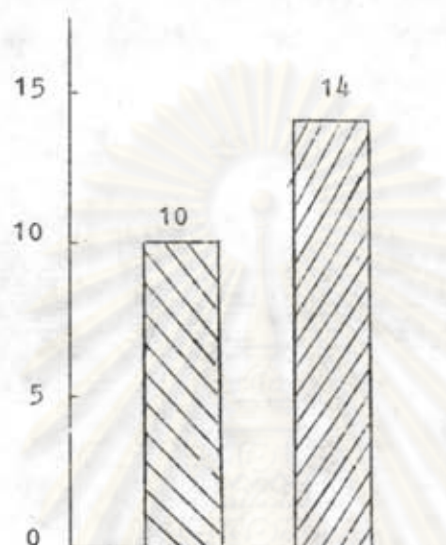


ไม่มีการตอบแทนเจ้าของผลงานวิจัย

จากแผนภูมิที่ 4 จะเห็นว่า หน่วยงานที่ผลิตวารสารหรือสิ่งพิมพ์เกี่ยวกับผลงานวิจัยการศึกษา มักจะไม่มีการตอบแทนเจ้าของผลงานวิจัย

แผนภูมิที่ 5 การประเมินผลการเผยแพร่วารสารหรือสิ่งพิมพ์

จำนวน (ฉบับ)



เคยประเมินผลการเผยแพร่วารสารหรือสิ่งพิมพ์

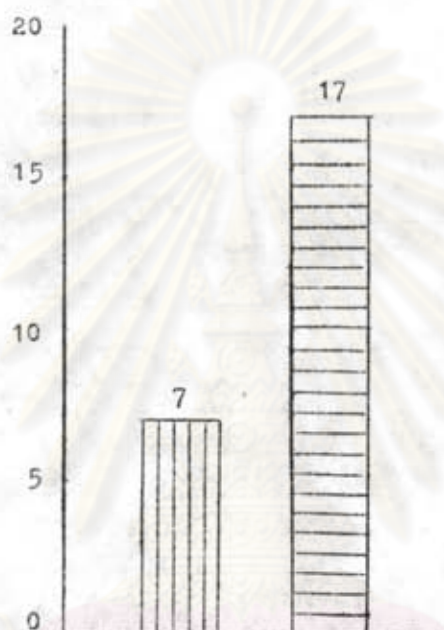


ไม่เคยประเมินผลการเผยแพร่วารสารหรือสิ่งพิมพ์

จากแผนภูมิที่ 5 จะเห็นว่า หน่วยงานที่ผลิตวารสารหรือสิ่งพิมพ์เกี่ยวกับผลงานวิจัยการศึกษา ส่วนใหญ่ไม่เคยประเมินผลการเผยแพร่วารสารหรือสิ่งพิมพ์

แผนภูมิที่ 6 การเขียนรายงานการประเมินผลการเผยแพร่วารสารหรือสิ่งพิมพ์

จำนวน (ฉบับ)



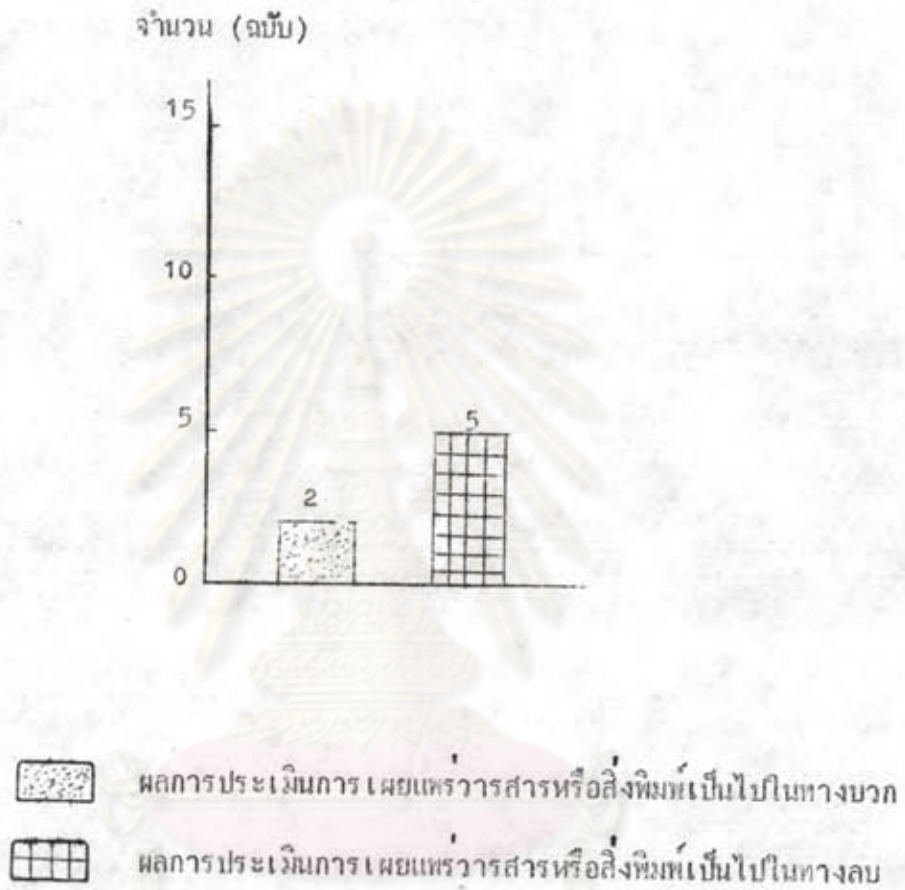
มีการเขียนรายงานการประเมินผล



ไม่มีการเขียนรายงานการประเมินผล

จากแผนภูมิที่ 6 จะเห็นว่า หน่วยงานที่ผลิตรายการหรือสิ่งพิมพ์เกี่ยวกับผลงานวิจัยการศึกษา ส่วนใหญ่ไม่มีการเขียนรายงานการประเมินผลการเผยแพร่วารสารหรือสิ่งพิมพ์

แผนภูมิที่ 7 ผลการประเมินการเผยแพร่วารสารหรือสิ่งพิมพ์



จากแผนภูมิที่ 7 จะเห็นว่า ส่วนใหญ่ผลการประเมินการเผยแพร่วารสารหรือสิ่งพิมพ์เป็นไปในทางลบ

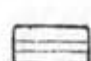
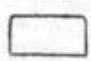
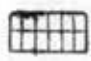


ศูนย์วิจัยทรัพยากร
จุฬาลงกรณ์มหาวิทยาลัย

แผนภูมิที่ 8 ผลงานวิจัยการศึกษาโดยเฉลี่ย



จำนวน (ฉบับ)



-  โดยเฉลี่ยมีผลงานวิจัยการศึกษา ต่ำกว่าร้อยละ 10 ต่อฉบับ
-  โดยเฉลี่ยมีผลงานวิจัยการศึกษา ร้อยละ 11-20 ต่อฉบับ
-  โดยเฉลี่ยมีผลงานวิจัยการศึกษา ร้อยละ 21-30 ต่อฉบับ
-  โดยเฉลี่ยมีผลงานวิจัยการศึกษา ร้อยละ 31-50 ต่อฉบับ
-  โดยเฉลี่ยมีผลงานวิจัยการศึกษา ร้อยละ 80-90 ต่อฉบับ

จากแผนภูมิที่ 8 จะเห็นว่า วารสารหรือสิ่งพิมพ์เกี่ยวกับผลงานวิจัยการศึกษา ส่วนใหญ่มีผลงานวิจัยการศึกษาโดยเฉลี่ยต่ำกว่าร้อยละ 10 ต่อฉบับ รองลงมา คือ มีผลงานวิจัยการศึกษาโดยเฉลี่ยร้อยละ 11-20 ต่อฉบับ

ผลการคำนวณค่าเฉลี่ยและส่วนเบี่ยงเบนมาตรฐานของปัญหาในการจัดการเผยแพร่ผลงานวิจัย การศึกษาในรูปแบบของวารสารหรือสิ่งพิมพ์

จากการนำแบบสอบถามไปสำรวจปัญหาในการจัดการเผยแพร่ผลงานวิจัยการศึกษา ของบรรณาธิการหรือผู้ช่วยบรรณาธิการวารสารหรือสิ่งพิมพ์ทางการศึกษา จำนวน 24 ฉบับ นำผลที่ได้มาหาค่าเฉลี่ย (\bar{X}) และส่วนเบี่ยงเบนมาตรฐาน (S.D.) เสนอเรียงตามลำดับ ค่าเฉลี่ยจากมากไปน้อย ตามปัญหาในการจัดการเผยแพร่ผลงานวิจัยการศึกษาทั้ง 5 ข้อ โดย เสนอแต่ละค่าดังนี้

ตารางที่ 2 ค่าเฉลี่ยและส่วนเบี่ยงเบนมาตรฐานของปัญหาในการจัดการเผยแพร่ผลงานวิจัย การศึกษาค้นคว้าและเป้าหมาย

ลำดับที่	ข้อความ	\bar{X}	S.D.
1.	ขาดนโยบายและแผนของหน่วยราชการที่กำหนดไว้เป็นทางการ	1.67	1.93
2.	ขาดหน่วยราชการที่รับผิดชอบการจัดทำวารสารหรือสิ่งพิมพ์	1.46	1.89
3.	ผู้บริหารไม่เห็นความสำคัญของวารสารหรือสิ่งพิมพ์	1.25	1.59
4.	ขาดการกำหนดนโยบายการจัดทำวารสารหรือสิ่งพิมพ์ไว้ อย่างแน่นอน	1.13	1.65

ผลการวิเคราะห์ตามตารางที่ 2 ปรากฏว่า ปัญหาในการจัดการเผยแพร่ผลงาน วิจัยการศึกษาค้นคว้าและเป้าหมายเกี่ยวกับปัญหาการขาดนโยบายและแผนของหน่วย ราชการที่กำหนดไว้เป็นทางการ เป็นปัญหาในระดับน้อย ($1.50 \leq \bar{X} \leq 2.49$) นอกนั้นเป็น ปัญหาในระดับน้อยที่สุดทุกข้อ ($0.50 \leq \bar{X} \leq 1.49$)

ตารางที่ 3 ค่าเฉลี่ยและส่วนเบี่ยงเบนมาตรฐานของปัญหาในการจัดการ เผยแพร่ผลงาน
วิจัยการศึกษาด้านบุคลากร งบประมาณ และแหล่งพิมพ์

ลำดับที่	ข้อความ	\bar{X}	S.D.
1.	แหล่งพิมพ์ทำงานล่าช้าทำให้วารสารหรือสิ่งพิมพ์ออกไม่ทันกำหนด	3.25	1.73
2.	บุคลากรที่ทำหน้าที่ด้านงานศิลป์ (Art work) มีไม่เพียงพอ	3.13	1.82
3.	คณะผู้จัดทำเป็นข้าราชการประจำจึงไม่มีเวลาในการจัดทำวารสารหรือสิ่งพิมพ์อย่างเต็มที่	2.92	1.84
4.	บุคลากรที่ทำหน้าที่รวบรวมบทความใหม่ (Review) มีไม่เพียงพอ	2.79	1.96
5.	งบประมาณแผ่นดินในการจัดการ เผยแพร่วารสารหรือสิ่งพิมพ์มีไม่เพียงพอ	2.58	2.12
6.	บุคลากรที่ทำหน้าที่รวบรวมและจัดทำดัชนีฉบับมีไม่เพียงพอ	2.67	1.88
7.	บุคลากรที่ทำหน้าที่ตรวจปรุ่พิมพ์มีไม่เพียงพอ	2.38	1.58
8.	งบประมาณที่จัดหาเองมีไม่เพียงพอต่อการจัดการ เผยแพร่วารสารหรือสิ่งพิมพ์	1.83	2.22
9.	คณะผู้จัดทำขาดประสบการณ์ด้านการจัดทำวารสารหรือสิ่งพิมพ์	1.67	1.27
10.	คณะผู้จัดทำขาดความรับผิดชอบในการจัดทำวารสารหรือสิ่งพิมพ์	1.67	1.55

ผลการวิเคราะห์ตามตารางที่ 3 ปรากฏว่า ปัญหาในการจัดการเผยแพร่ผลงาน
วิจัยการศึกษาด้านบุคลากร งบประมาณ และแหล่งพิมพ์ที่เป็นปัญหาในระดับปานกลาง

($2.50 \leq \bar{X} \leq 3.49$) คือ

1. แหล่งพิมพ์ทำงานล่าช้าทำให้วารสารหรือสิ่งพิมพ์ออกไม่ทันกำหนด
2. บุคลากรที่ทำหน้าที่ด้านงานศิลป์ (Art work) มีไม่เพียงพอ
3. คณะผู้จัดทำเป็นข้าราชการประจำจึงไม่มีเวลาในการจัดทำวารสารหรือสิ่งพิมพ์อย่างเต็มที่
4. บุคลากรที่ทำหน้าที่รวบรวมบทความใหม่ (Review) มีไม่เพียงพอ

5. บุคลากรที่หน้าหน้าที่รวบรวมและจัดทำต้นฉบับไม่เพียงพอ

6. งบประมาณแผ่นดินในการจัดการเผยแพร่วารสารหรือสิ่งพิมพ์ไม่เพียงพอ
นอกนั้นเป็นปัญหาในระดับน้อย ($1.50 \leq \bar{X} \leq 2.49$)

ตารางที่ 4 ค่าเฉลี่ยและส่วนเบี่ยงเบนมาตรฐานของปัญหาในการจัดการเผยแพร่ผลงาน
วิจัยการศึกษา ด้านขั้นตอนการจัดทำและเผยแพร่

ลำดับที่	ข้อความ	\bar{X}	S. D.
1.	ระบบราชการไม่เอื้ออำนวยความสะดวกและความคล่องตัวใน การจัดทำวารสารหรือสิ่งพิมพ์	2.92	1.93
2.	ในการรวบรวมบทความใหม่ (Review) ก่อให้เกิดความล่าช้า ในการจัดทำ	2.38	1.84
3.	ชาคผู้ประสานงานที่มีสมรรถภาพ	2.00	1.67
4.	บทความที่ได้นำมาไม่สอดคล้องกับนโยบายและเป้าหมายที่กำหนดไว้	1.71	1.40
5.	คณะผู้จัดทำไม่ได้รับความอิสระในการเสนอความคิดเห็น	1.58	1.61
6.	บทความที่ได้นำมาไม่ตรงกับหัวเรื่อง (Theme) และขอบเขต ที่ต้องการ	1.54	1.35
7.	บทความที่ได้มาซ้ำซ้อนกับบทความที่ลงในวารสารหรือสิ่งพิมพ์อื่นๆ	1.46	1.38
8.	การจัดวางจำหน่ายในท้องตลาด ไม่ประสบความสำเร็จ	1.42	2.08
9.	การจัดส่งมักไม่ถึงมือผู้รับและมีการส่งกลับคืน	1.08	1.34

ผลการวิเคราะห์ตามตารางที่ 4 ปรากฏว่า ปัญหาในการจัดการเผยแพร่ผลงาน
วิจัยการศึกษา ด้านขั้นตอนการจัดทำและเผยแพร่เกี่ยวกับปัญหาระบบราชการไม่เอื้ออำนวย
ความสะดวกและความคล่องตัวในการจัดทำวารสารหรือสิ่งพิมพ์ เป็นปัญหาในระดับปานกลาง
($2.50 \leq \bar{X} \leq 3.49$) นอกนั้นเป็นปัญหาในระดับน้อย ($1.50 \leq \bar{X} \leq 2.49$) และน้อยที่สุด
($0.50 \leq \bar{X} \leq 1.49$)

ตารางที่ 5 ค่าเฉลี่ยและส่วนเบี่ยงเบนมาตรฐานของปัญหาในการจัดการ เผยแพร่ผลงาน
วิจัยการศึกษาตามปริมาณและคุณภาพ

ลำดับที่	ข้อความ	\bar{X}	S.D.
1.	ปริมาณของวารสารหรือสิ่งพิมพ์ไม่เพียงพอต่อการ เผยแพร่ไปยัง กลุ่มเป้าหมายที่กำหนดไว้	2.54	1.86
2.	เป็นผลงานวิจัยการศึกษาที่ไม่สามารถนำไปใช้ได้ทันที	2.21	1.82
3.	ขาดการประชาสัมพันธ์วารสารหรือสิ่งพิมพ์ผ่านสื่อมวลชนอื่นๆ	2.03	1.79
4.	ขาดการสังเคราะห์ผลงานวิจัยให้เป็นภาษาง่ายๆ	1.63	1.74
5.	เป็นผลงานวิจัยการศึกษาที่ไม่ตรงกับความต้องการของกลุ่มเป้าหมาย	1.58	1.38
6.	เป็นผลงานวิจัยการศึกษาที่ไม่มีประโยชน์ในทางปฏิบัติ	1.58	1.47
7.	ขาดการติดตามและการนำเสนอความถี่ใหม่ๆ	1.54	1.53
8.	การจัดรูปแบบและรูปแบบไม่น่าสนใจ	1.17	1.20
9.	ขาดการบอกแหล่งของผลงานวิจัยเพื่อให้ผู้สนใจศึกษาค้นคว้าต่อ	1.13	1.36
10.	ขาดการสรุปผลงานวิจัยให้สั้นกระชับรัด	1.00	1.47
11.	ขาดเนื้อหาสาระทางวิชาการ	0.79	0.93
12.	มักเสนอรายงานข่าวความเคลื่อนไหวหรือรายงานการประชุม มากเกินไป	0.67	1.05

ผลการวิเคราะห์ตามตารางที่ 5 ปรากฏว่า ปัญหาในการจัดการ เผยแพร่ผลงาน
วิจัยการศึกษา ตามปริมาณและคุณภาพของสิ่งพิมพ์เกี่ยวกับปริมาณของวารสารหรือสิ่งพิมพ์ไม่
เพียงพอต่อการ เผยแพร่ไปยังกลุ่มเป้าหมายที่กำหนดไว้ เป็นปัญหาในระดับปานกลาง
($2.50 \leq \bar{X} \leq 3.49$) นอกนั้นเป็นปัญหาในระดับน้อย ($1.50 \leq \bar{X} \leq 2.49$) และน้อยที่สุด
($0.50 \leq \bar{X} \leq 1.49$)

ผลการวิเคราะห์สถานภาพส่วนตัวของผู้ตอบแบบสอบถามความต้องการการเผยแพร่ผลงาน
วิจัยการศึกษา

ตารางที่ 6 สถานภาพส่วนตัวของผู้ตอบแบบสอบถาม

สถานภาพ	รายละเอียด	จำนวน	ร้อยละ
1. เพศ	ชาย	148	50.2
	หญิง	147	49.8
2. วุฒิ	ต่ำกว่าปริญญาตรี	2	0.7
	ปริญญาตรีหรือเทียบเท่า	163	55.3
	ปริญญาโท	121	41.0
	ปริญญาเอก	9	3.1
3. ตำแหน่ง	ครูอาจารย์ระดับโรงเรียน	62	21.0
	อาจารย์ระดับวิทยาลัยครู	68	23.0
	อาจารย์ระดับมหาวิทยาลัย	53	18.0
	นักวิชาการศึกษา	112	38.0
4. ประสบการณ์- การทำวิจัย	เคยทำวิจัยมาแล้ว	181	61.3
	เคยทำวิจัย 1 เรื่อง	85	28.8
	เคยทำวิจัย 2 เรื่อง	42	14.2
	เคยทำวิจัย 3 เรื่อง	30	10.2
	เคยทำวิจัย 4 เรื่อง	6	2.0
	เคยทำวิจัย 5 เรื่อง	10	3.4
	ตั้งแต่ 6 เรื่องขึ้นไป	7	2.4
	ไม่เคยทำวิจัย	79	26.8
กำลังทำเรื่องแรกอยู่	35	11.9	

ผลการทดสอบความแตกต่างของค่าเฉลี่ยของสภาพการเผยแพร่ผลงานวิจัยการศึกษาที่ปฏิบัติ-
จริงกับความต้องการการเผยแพร่ผลงานวิจัยการศึกษา

จากการนำแบบสอบถามไปสำรวจความต้องการการเผยแพร่ผลงานวิจัยการศึกษา
จำนวน 295 ฉบับ นำผลมาหาค่าเฉลี่ย (\bar{X}) และส่วนเบี่ยงเบนมาตรฐาน (S.D.) แล้ว
ทดสอบความแตกต่างของค่าเฉลี่ยของสภาพการเผยแพร่ผลงานวิจัยการศึกษากับความต้องการ
การเผยแพร่ผลงานวิจัยการศึกษา ด้วยค่า t (t-test) ในแต่ละข้อ เสนอเรียงตามลำดับ
ค่าเฉลี่ยจากมากไปน้อย ความต้องการการเผยแพร่ผลงานวิจัยการศึกษาคง 5 ด้าน ดังนี้

ตารางที่ 7 เปรียบเทียบค่าเฉลี่ยของสภาพการเผยแพร่ผลงานวิจัยกับความต้อกร
การเผยแพร่ผลงานวิจัยการศึกษาด้านลักษณะผลงานที่ได้รับการเผยแพร่

ลำดับที่	ข้อความ	สภาพที่ปฏิบัติจริง		ความต้องการ		t
		\bar{X}	S.D.	\bar{X}	S.D.	
1.	เป็นผลงานวิจัยเกี่ยวกับความ- ก้าวหน้าใหม่ๆ	2.67	0.97	4.47	0.73	-27.51*
2.	เป็นผลงานวิจัยที่สรุปสั้นๆ- กระชับรัด เข้าใจง่าย	2.60	1.03	4.39	0.77	-23.69*
3.	เป็นผลงานวิจัยที่เกี่ยวกับการแก้- ปัญหาในหน่วยงาน	2.79	1.13	4.30	0.82	-18.64*
4.	เป็นผลงานวิจัยเกี่ยวกับเทคนิค- การปฏิบัติงาน	2.49	1.03	4.27	0.77	-23.56*
5.	เป็นผลงานวิจัยที่สรุปเนื้อหาและ- แนววิธีปฏิบัติ	2.68	0.94	4.23	0.77	-22.84*
6.	เป็นผลงานวิจัยเต็มรูปที่อธิบายวิธี- การวิจัยอย่างละเอียด	2.33	1.00	3.95	0.94	-19.97*
7.	เป็นผลงานวิจัยที่ประยุกต์ผลจาก- ทฤษฎี	2.75	1.00	3.93	0.88	-15.24*

ผลการวิเคราะห์ตามตารางที่ 7 ปรากฏว่า สภาพการเผยแพร่ผลงานวิจัยด้านลักษณะผลงานที่ได้รับการเผยแพร่แตกต่างกับความต้องการการเผยแพร่ผลงานวิจัยการศึกษาของผู้รับผลงานวิจัยอย่างมีนัยสำคัญที่ระดับ .01 ทุกข้อ จากค่าเฉลี่ยน้ำหนักรายงานจะเห็นว่าผู้รับผลงานวิจัยต้องการการเผยแพร่ผลงานวิจัยด้านลักษณะผลงานที่ได้รับการเผยแพร่มากกว่าสภาพการเผยแพร่ผลงานวิจัยทุกข้อ และต้องการผลงานวิจัยเกี่ยวกับความก้าวหน้าใหม่ๆมาก นอกนั้นเป็นความต้องการในระดับมากทุกข้อ ($3.50 \leq \bar{X} \leq 4.49$)

ตารางที่ 8 เปรียบเทียบค่าเฉลี่ยของสภาพการเผยแพร่ผลงานวิจัยกับความต้องการการเผยแพร่ผลงานวิจัยการศึกษาด้านรูปแบบการพิมพ์

ลำดับที่	ข้อความ	สภาพที่ปฏิบัติจริง		ความต้องการ		t
		\bar{X}	S.D.	\bar{X}	S.D.	
1.	เป็นวารสารหรือสิ่งพิมพ์ที่รวมผลงาน- วิจัยออกเผยแพร่เป็นประจำสม่ำเสมอ	2.56	1.03	4.38	0.75	-24.25*
2.	เป็นวารสารหรือสิ่งพิมพ์ที่มีเฉพาะ- ผลงานวิจัย	2.67	1.13	4.09	0.87	-18.93*
3.	เป็นวารสารหรือสิ่งพิมพ์ที่มีผลงาน- วิจัยแทรกปะปนอยู่	2.91	1.05	3.90	0.94	-12.80*
4.	เป็นวารสารหรือสิ่งพิมพ์ที่รวมผลงาน- วิจัยออกเผยแพร่ปีละครั้ง	2.41	1.00	3.83	1.07	-18.02*

* p < .01

ผลการวิเคราะห์ตามตารางที่ 8 ปรากฏว่า สภาพการเผยแพร่ผลงานวิจัยด้านรูปแบบการพิมพ์ แตกต่างจากความต้องการการเผยแพร่ผลงานวิจัยการศึกษาของผู้รับผลงานวิจัยอย่างมีนัยสำคัญที่ระดับ .01 ทุกข้อ จากค่าเฉลี่ยน้ำหนักรายงานจะเห็นว่าผู้รับผลงานวิจัยต้องการการเผยแพร่ผลงานวิจัยด้านรูปแบบการพิมพ์มากกว่าสภาพการเผยแพร่ผลงานวิจัยทุกข้อ และต้องการการเผยแพร่ผลงานวิจัยการศึกษาด้านรูปแบบการพิมพ์อยู่ในระดับมากทุกข้อ ($3.50 \leq \bar{X} \leq 4.49$)

ตารางที่ 9 เปรียบเทียบค่าเฉลี่ยของสภาพการเผยแพร่ผลงานวิจัยกับความต้องการการเผยแพร่ผลงานวิจัยการศึกษาค้นลักษณะการเผยแพร่ผลงานวิจัย

ลำดับที่	ข้อความ	สภาพที่ปฏิบัติจริง		ความต้องการ		t
		\bar{X}	S.D.	\bar{X}	S.D.	
1.	จัดพิมพ์หัตถ์คยรวบรวมเป็นเล่ม เผยแพร่ทุกปี	2.57	1.09	4.49	0.69	-27.49*
2.	จัดพิมพ์เอกสารเผยแพร่ผลงานวิจัย เป็นประจำสม่ำเสมอ	2.45	1.01	4.43	0.71	-30.66*
3.	จัดพิมพ์ผลการประชุมหรือสัมมนา เกี่ยวกับการวิจัยออกเผยแพร่ให้ ทั่วถึงทุกหน่วยงานที่เกี่ยวข้อง	2.13	0.96	4.38	0.75	-33.74*
4.	จัดทำกึ่งนี้การวิจัยเผยแพร่ให้ทั่วถึง ทุกหน่วยงานที่เกี่ยวข้อง	2.12	0.96	4.37	0.78	-32.65*
5.	จัดทำบรรณานุกรมการวิจัยเผยแพร่ ให้ทั่วถึงทุกหน่วยงานที่เกี่ยวข้อง	2.05	0.97	4.32	0.85	-32.70*
6.	จัดทำทำเนียบการวิจัยเผยแพร่ให้ ทั่วถึงทุกหน่วยงานที่เกี่ยวข้อง	2.06	0.90	4.30	0.83	-33.33*
7.	เผยแพร่ผลงานวิจัยทางหนังสือพิมพ์	1.58	0.78	3.87	1.03	-34.37*
8.	อาศัยสื่อที่สนับสนุนการเข้าช่วยในการ เผยแพร่ผลงานวิจัย เช่น ภาพนิ่ง ไมโครฟิล์ม ฯ	1.59	0.86	3.71	1.04	-30.58*
9.	เผยแพร่ผลงานวิจัยทางวิทยุ	1.53	0.72	3.70	1.05	-32.37*
10.	เผยแพร่ผลงานวิจัยทางโทรทัศน์	1.46	0.71	3.64	1.07	-32.15*

* $p < .01$

ผลการวิเคราะห์ตามตารางที่ 9 ปรากฏว่าสภาพการเผยแพร่ผลงานวิจัยค้นลักษณะการเผยแพร่ผลงานวิจัยแตกต่างจากความต้องการการเผยแพร่ผลงานวิจัยการศึกษาของผู้รับผลงานวิจัยอย่างมีนัยสำคัญที่ระดับ .01 จากค่าเฉลี่ยน้ำหนักในตารางจะเห็นว่าผู้รับผลงาน

วิจัยต้องการการ เผยแพร่ผลงานวิจัยด้านลักษณะการ เผยแพร่ผลงานวิจัยมากกว่าสภาพการ
 เผยแพร่ผลงานวิจัยทุกข้อ และต้องการการ เผยแพร่ผลงานวิจัยการศึกษาด้านลักษณะการ
 เผยแพร่ผลงานวิจัยอยู่ในระดับมากที่สุด (3.50 \leq \bar{X} \leq 4.49)

ตารางที่ 10 เปรียบเทียบค่าเฉลี่ยของสภาพการ เผยแพร่ผลงานวิจัยกับความต้องการการ
 เผยแพร่ผลงานวิจัยการศึกษา ด้านการให้บริการผลงานวิจัย

ลำดับที่	ข้อความ	สภาพที่ปฏิบัติจริง		ความต้องการ		t
		\bar{X}	S.D.	\bar{X}	S.D.	
1.	เผยแพร่ผลงานวิจัยไปยังห้องสมุด ต่างๆ	2.89	1.14	4.57	0.69	-23.50*
2.	เผยแพร่ผลงานวิจัยไปยังผู้ใช้ผลงาน วิจัยโดยตรง	2.31	1.00	4.48	0.79	-29.84*
3.	เผยแพร่ผลงานวิจัยไปยังแหล่งที่ผู้ วิจัยเก็บข้อมูล	2.22	1.01	4.27	0.78	-28.34*
4.	เผยแพร่ผลงานวิจัยไปยังผู้สนใจ นอกเหนือจากการเผยแพร่ทาง หน่วยงาน	2.10	0.97	4.20	0.84	-28.54*
5.	เผยแพร่ผลงานวิจัยไปยังหัวหน้า หน่วยงาน	2.49	1.01	4.09	0.95	-20.06*

*p < .01

ผลการวิเคราะห์ตามตารางที่ 10 ปรากฏว่า สภาพการ เผยแพร่ผลงานวิจัยด้าน
 การให้บริการผลงานวิจัยจริงแตกต่างจากความต้องการ เผยแพร่ผลงานวิจัยของผู้รับผลงาน
 วิจัยอย่างมีนัยสำคัญที่ระดับ .01 จากค่าเฉลี่ยน้ำหนักในตารางจะเห็นว่าผู้รับผลงานวิจัย
 ต้องการการ เผยแพร่ผลงานวิจัยด้านการให้บริการผลงานวิจัยมากกว่าสภาพการ เผยแพร่ผลงาน
 วิจัยทุกข้อ และต้องการให้เผยแพร่ผลงานวิจัยไปยังห้องสมุดต่างๆอยู่ในระดับมากที่สุด

($4.50 \leq \bar{X} \leq 5.00$) และต้องการการเผยแพร่ผลงานวิจัยการศึกษา ด้านการให้บริการ ผลงานวิจัยในระดับมากที่สุดขอ ($3.50 \leq \bar{X} \leq 4.49$)

ตารางที่ 11 เปรียบเทียบค่าเฉลี่ยของสภาพการเผยแพร่ผลงานวิจัยกับความต้องการการเผยแพร่ผลงานวิจัยการศึกษาตำแหน่งที่รับผิดชอบการเผยแพร่ผลงานวิจัย

ลำดับที่	ข้อความ	สภาพที่ปฏิบัติจริง		ความต้องการ		t
		\bar{X}	S.D.	\bar{X}	S.D.	
1.	มีหน่วยงานกลางรับผิดชอบการเผยแพร่ผลงานวิจัย	2.54	1.08	4.59	0.66	-29.20*
2.	มีหน่วยงานกลางติดตามและเก็บรวบรวมผลงานวิจัย	2.57	1.14	4.51	0.71	-26.51*
3.	มีหน่วยงานกลางทำหน้าที่สังเคราะห์ผลงานวิจัยให้เป็นภาษาง่ายๆ	1.62	0.90	4.28	0.95	-35.24*
4.	มีสมาคมรวบรวมผลงานวิจัยและพิมพ์จำหน่าย	1.89	1.01	4.16	0.90	-31.46*

* $p < .01$

ผลการวิเคราะห์ตามตารางที่ 11 ปรากฏว่า โดยเฉลี่ยแล้วสภาพการเผยแพร่ผลงานวิจัยตำแหน่งที่รับผิดชอบการเผยแพร่ผลงานวิจัยแตกต่างจากความต้องการของผู้รับต่อการเผยแพร่ผลงานวิจัยการศึกษาอย่างมีนัยสำคัญที่ระดับ .01 จากค่าเฉลี่ยน้ำหนักในตารางจะเห็นว่า ผู้รับผลงานวิจัยต้องการการเผยแพร่ผลงานวิจัยตำแหน่งที่รับผิดชอบการเผยแพร่ผลงานวิจัยมากกว่าสภาพการเผยแพร่ผลงานวิจัยและต้องการให้มีหน่วยงานกลางรับผิดชอบการเผยแพร่ผลงานวิจัย และต้องการให้มีหน่วยงานกลางติดตามและเก็บรวบรวมผลงานวิจัย และต้องการตำแหน่งที่รับผิดชอบการเผยแพร่ผลงานวิจัย โดยมีหน่วยงานกลางทำหน้าที่สังเคราะห์ผลงานวิจัยให้เป็นภาษาง่ายๆอยู่ในระดับมากที่สุด ($4.50 \leq \bar{X} \leq 5.00$) นอกนั้นเป็นความต้องการในระดับมาก ($3.50 \leq \bar{X} \leq 4.49$)

ผลการเปรียบเทียบความต้องการการเผยแพร่ผลงานวิจัยการศึกษาของครูอาจารย์ระดับ
โรงเรียน ระดับวิทยาลัยครู ระดับมหาวิทยาลัย นักการศึกษาและนักวิชาการ

จากการนำแบบสอบถามไปสำรวจความต้องการการเผยแพร่ผลงานวิจัยการศึกษา
ของผู้รับผลงานวิจัย จำนวน 295 ฉบับ นำผลมาเปรียบเทียบความต้องการการเผยแพร่
ผลงานวิจัยการศึกษาของผู้รับผลงานวิจัยทั้ง 4 กลุ่ม คือ ครูอาจารย์ระดับโรงเรียน อาจารย์
ระดับวิทยาลัยครู อาจารย์มหาวิทยาลัย นักวิชาการศึกษา ด้วยการใช้ทดสอบค่าไคสแควร์ (χ^2)
แต่ละข้อ ดังนี้

ตารางที่ 12 เปรียบเทียบความต้องการการเผยแพร่ผลงานวิจัยการศึกษาของครูอาจารย์
ระดับโรงเรียน ระดับวิทยาลัยครู ระดับมหาวิทยาลัย และนักวิชาการศึกษา

ข้อที่	ข้อความ	χ^2
<u>ลักษณะผลงานที่ได้รับการเผยแพร่</u>		
1.	เป็นผลงานวิจัยที่ประยุกต์ผลจากทฤษฎี	1.98
2.	เป็นผลงานวิจัยเกี่ยวกับความก้าวหน้าใหม่ๆ	5.03
3.	เป็นผลงานวิจัยเกี่ยวกับการแก้ปัญหาในหน่วยงาน	17.38**
4.	เป็นผลงานวิจัยเกี่ยวกับเทคนิคการปฏิบัติงาน	6.11
5.	เป็นผลงานวิจัยเต็มรูปเพื่ออธิบายวิธีการวิจัยอย่างละเอียด	17.32**
6.	เป็นผลงานวิจัยที่สรุปเนื้อหาและแนววิธีปฏิบัติ	6.20
7.	เป็นผลงานวิจัยที่สรุปสั้นๆ กระชับรัด เข้าใจง่าย	3.74
<u>รูปแบบการพิมพ์</u>		
8.	เป็นวารสารหรือสิ่งพิมพ์ที่มีเฉพาะผลงานวิจัย	5.88
9.	เป็นวารสารหรือสิ่งพิมพ์ที่มีผลงานวิจัยแทรกปะปนอยู่	3.66
10.	เป็นวารสารหรือสิ่งพิมพ์ที่รวมผลงานวิจัยออกเผยแพร่เป็นประจำ สม่ำเสมอ	6.55
11.	เป็นวารสารหรือสิ่งพิมพ์ที่รวมผลงานวิจัยออกเผยแพร่ปีละครั้ง	6.14
<u>ลักษณะการเผยแพร่ผลงานวิจัย</u>		
12.	จัดพิมพ์เอกสารเผยแพร่ผลงานวิจัยเป็นประจำสม่ำเสมอ	8.11

ตารางที่ 12 (ต่อ)

ข้อที่	ข้อความ	χ^2
13.	จัดพิมพ์หัตถ์ย่อรวบรวมเป็นเล่มเผยแพร่ทุกปี	6.72
14.	จัดทำดัชนีการวิจัยเผยแพร่ให้ทั่วถึงทุกหน่วยงานที่เกี่ยวข้อง	6.46
15.	จัดทำบรรณานุกรมการวิจัยเผยแพร่ให้ทั่วถึงทุกหน่วยงานที่เกี่ยวข้อง	6.94
16.	จัดทำทำเนียบการวิจัยเผยแพร่ให้ทั่วถึงทุกหน่วยงานที่เกี่ยวข้อง	1.68
17.	จัดพิมพ์ผลการประชุมหรือสัมมนาเกี่ยวกับการวิจัยออกเผยแพร่ให้ทั่วถึงทุกหน่วยงานที่เกี่ยวข้อง	5.6
18.	เผยแพร่ผลงานวิจัยทางหนังสือพิมพ์	6.77
19.	เผยแพร่ผลงานวิจัยทางวิทยุ	8.69
20.	เผยแพร่ผลงานวิจัยทางโทรทัศน์	10.03
21.	อาศัยสื่อที่สูญปรกติเข้าช่วยในการเผยแพร่ผลงานวิจัย เช่น ภาพนิ่ง ไมโครฟิล์มฯ	4.48
	<u>การให้บริการด้านการใช้ผลงานวิจัย</u>	
22.	เผยแพร่ผลงานวิจัยไปยังแหล่งที่ผู้ทำวิจัยเก็บข้อมูล	2.66
23.	เผยแพร่ผลงานวิจัยไปยังผู้ใช้ผลงานวิจัยโดยตรง	5.51
24.	เผยแพร่ผลงานวิจัยไปยังผู้สนใจ นอกเหนือจากการเผยแพร่ทางหน่วยงาน	5.20
25.	เผยแพร่ผลงานวิจัยไปยังหัวหน้าหน่วยงาน	7.36
26.	เผยแพร่ผลงานวิจัยไปยังห้องสมุดต่างๆ	5.58
	<u>แหล่งที่รับผิดชอบการเผยแพร่ผลงานวิจัย</u>	
27.	มีหน่วยงานกลางติดตามและเก็บรวบรวมผลงานวิจัย	5.82
28.	มีหน่วยงานกลางรับผิดชอบการเผยแพร่ผลงานวิจัย	4.83
29.	มีสมาคมรวบรวมผลงานวิจัยและพิมพ์จำหน่าย	6.93
30.	มีหน่วยงานกลางทำหน้าที่สังเคราะห์ผลงานวิจัยให้เป็นภาษาต่างๆ	12.85*

* $p < .05$ ** $p < .01$

ผลการวิเคราะห์ตามตารางที่ 12 ปรากฏว่า ครูอาจารย์ระดับโรงเรียน ระดับวิทยาลัยครู ระดับมหาวิทยาลัย และนักวิชาการศึกษา มีความต้องการการเผยแพร่ผลงานวิจัย การศึกษา ในเรื่องเป็นผลงานวิจัยเกี่ยวกับการแก้ปัญหาในหน่วยงานแตกต่างกันอย่างมีนัยสำคัญ ที่ระดับ .01 และมีความต้องการในเรื่องเป็นผลงานวิจัยเต็มรูปที่อธิบายวิธีการวิจัยอย่างละเอียดแตกต่างกันอย่างมีนัยสำคัญที่ระดับ .01 นอกจากนี้ยังมีความต้องการในเรื่องมีหน่วยงานกลางทำหน้าที่สังเคราะห์ผลงานวิจัยให้เป็นภาษาง่ายๆ แตกต่างกันอย่างมีนัยสำคัญที่ระดับ .05

ตารางที่ 13 ค่า $\chi^2_{(6)}$ ในการเปรียบเทียบความต้องการการเผยแพร่ผลงานวิจัยการศึกษาของผู้รับผลงานวิจัย 4 กลุ่ม เกี่ยวกับเรื่องเป็นผลงานวิจัยเกี่ยวกับการแก้ปัญหาในหน่วยงาน

ผู้รับผลงานวิจัย	ครูอาจารย์ ร.ร.	อาจารย์ วค.	อาจารย์มหาวิทยาลัย	นักวิชาการศึกษา
ครูอาจารย์โรงเรียน	-	12.69*	1.68	1.29
อาจารย์วิทยาลัยครู		-	2.08	17.79**
อาจารย์มหาวิทยาลัย			-	3.46

* $p < .05$

** $p < .01$

ผลการวิเคราะห์ตามตารางที่ 13 ปรากฏว่า อาจารย์ระดับวิทยาลัยครูมีความต้องการผลงานวิจัยเกี่ยวกับการแก้ปัญหาในหน่วยงานแตกต่างกับครูอาจารย์ระดับโรงเรียน และนักวิชาการศึกษาอย่างมีนัยสำคัญที่ระดับ .05 และ .01 ตามลำดับ แต่มีความต้องการในเรื่องเดียวกันนี้ไม่แตกต่างกับอาจารย์ระดับมหาวิทยาลัยที่ระดับความมีนัยสำคัญ .05 ส่วนผู้รับผลงานวิจัยกลุ่มอื่นต่างมีความต้องการไม่แตกต่างกันที่ระดับความมีนัยสำคัญ .05

ตารางที่ 14 ค่า F^2 (6) ในการเปรียบเทียบความต้องการการเผยแพร่ผลงานวิจัยการศึกษาของผู้รับผลงานวิจัย 4 กลุ่ม เกี่ยวกับเรื่องเป็นผลงานวิจัยเต็มรูปที่อธิบายวิธีการวิจัยอย่างละเอียด

ผู้รับผลงานวิจัย	ครูอาจารย์ ร.ร.	อาจารย์ วม.	อาจารย์มหาวิทยาลัย	นักวิชาการศึกษา
ครูอาจารย์โรงเรียน	-	21.49**	4.89	1.73
อาจารย์วิทยาลัยครู	-	-	5.61	16.75*
อาจารย์มหาวิทยาลัย	-	-	-	13.04*

*p < .05

**p < .01

ผลการวิเคราะห์ตามตารางที่ 14 ปรากฏว่า อาจารย์ระดับวิทยาลัยครู มีความต้องการผลงานวิจัยเต็มรูปที่อธิบายวิธีการวิจัยอย่างละเอียด แตกต่างกับครูอาจารย์ระดับโรงเรียนและนักวิชาการศึกษา อย่างมีนัยสำคัญที่ระดับ .01 และ .05 ตามลำดับ และอาจารย์ระดับมหาวิทยาลัยมีความต้องการผลงานวิจัยเต็มรูปที่อธิบายวิธีการวิจัยอย่างละเอียด แตกต่างกับนักวิชาการศึกษา อย่างมีนัยสำคัญที่ระดับ .05 ส่วนผู้รับผลงานวิจัยกลุ่มอื่นต่างมีความต้องการในด้านเดียวกันนี้ ไม่แตกต่างกันที่ระดับความมีนัยสำคัญ .05

ตารางที่ 15 ค่า F^2 (6) ในการเปรียบเทียบความต้องการการเผยแพร่ผลงานวิจัยการศึกษาของผู้รับผลงานวิจัย 4 กลุ่ม เกี่ยวกับเรื่องมีหน่วยงานกลางทำหน้าที่ส่งตรวจผลงานวิจัยให้เป็นภาษาง่าย ๆ

ผู้รับผลงานวิจัย	ครูอาจารย์ ร.ร.	อาจารย์ วม.	อาจารย์มหาวิทยาลัย	นักวิชาการศึกษา
ครูอาจารย์โรงเรียน	-	7.28	16.48*	2.58
อาจารย์วิทยาลัยครู	-	-	0.74	5.13
อาจารย์มหาวิทยาลัย	-	-	-	5.54

* p < .05

ผลการวิเคราะห์ตามตารางที่ 15 ปรากฏว่า ครูอาจารย์ระดับโรงเรียนมีความต้องการให้มีหน่วยงานกลางทำหน้าที่สังเคราะห์ผลงานวิจัยให้เป็นแนวทางง่ายๆ แตกต่างกับอาจารย์ระดับมหาวิทยาลัยอย่างมีนัยสำคัญที่ระดับ .05 ส่วนผู้รับผลงานวิจัยกลุ่มอื่นมีความต้องการในเรื่องเดียวกันนี้ไม่แตกต่างกันที่ระดับความมีนัยสำคัญ .05

ผลการคำนวณค่าเฉลี่ยและส่วนเบี่ยงเบนมาตรฐานของประโยชน์ที่ได้รับจากวารสารหรือสิ่งพิมพ์เกี่ยวกับผลงานวิจัยการศึกษา

จากการนำแบบสอบถามไปสำรวจประโยชน์ที่ได้รับจากวารสารหรือสิ่งพิมพ์เกี่ยวกับผลงานวิจัยการศึกษา จำนวน 295 ฉบับ นำผลมาหาค่าเฉลี่ย (\bar{X}) และส่วนเบี่ยงเบนมาตรฐาน (S.D.) เสนอเรียงตามลำดับค่าเฉลี่ยจากมากไปน้อย ดังนี้

ตารางที่ 16 ค่าเฉลี่ยและส่วนเบี่ยงเบนมาตรฐานของประโยชน์ที่ได้รับจากวารสารหรือสิ่งพิมพ์เกี่ยวกับผลงานวิจัยการศึกษา

ลำดับที่	ชื่อวารสาร	\bar{X}	S.D.	จำนวนผู้ไม่ทราบ
1.	วารสารการศึกษาแห่งชาติ	3.75	1.04	54
2.	วารสารวิจัยการศึกษา	3.74	1.06	54
3.	ดูรูปทัศน์	3.68	1.10	65
4.	วารสารการวิจัยทางการศึกษา	3.64	1.02	28
5.	วารสารครูศาสตร์	3.59	1.06	91
6.	วารสารสำนักงานคณะกรรมการวิจัยแห่งชาติ	3.51	1.12	91
7.	วิจัยสนเทศ	3.47	1.07	80
8.	ชาวสำนักงานคณะกรรมการวิจัยแห่งชาติ	3.46	1.08	89
9.	วารสารแนะแนว	3.25	1.09	63
10.	มิตรครู	3.15	1.09	53
11.	วิทยาคารย	3.06	1.13	70
12.	วารสารศึกษาศาสตร์ มศว. ประสานมิตร	3.01	1.16	160
13.	วารสารศึกษาศาสตร์ มหาวิทยาลัยเชียงใหม่	2.98	1.18	173

ตารางที่ 16 (ต่อ)

ลำดับที่	ชื่อวารสาร	\bar{X}	S.D.	จำนวน ผู้ไม่ทราบ
14.	จุฬาวิจัย	2.97	1.29	194
15.	วารสารการศึกษานอกโรงเรียน	2.85	1.06	106
16.	วารสารศึกษาศาสตร์ มหาวิทยาลัยศิลปากร	2.82	1.07	173
17.	วารสารสามัญศึกษา	2.77	1.07	99
18.	วารสารศรีนครินทร์วิโรฒ มศว.พิษณุโลก	2.70	1.10	187
19.	จันทร์เกษม	2.70	1.13	117
20.	วารสารสุขศึกษา พลศึกษาและสันทนาการ	2.69	1.20	166
21.	วารสาร มศว.ปทุมวัน	2.65	1.15	191
22.	วารสารการศึกษาเอกชน	2.61	1.04	153
23.	วารสารรวมคำแหง	2.56	1.09	175
24.	วารสารทางวิชาการ มศว.บางแสน	2.54	1.10	195
25.	วารสารศิลปากร	2.54	1.01	159
26.	วารสารสงขลานครินทร์	2.44	1.15	210
27.	วารสารการศึกษา มหาวิทยาลัยเกษตรศาสตร์	2.42	1.06	194
28.	ศรีนครินทร์สาร มศว.บางเขน	2.42	1.13	206
29.	ใบลาน	2.32	1.10	192
30.	วารสารรุสมิแล	2.29	1.20	222

ผลการวิเคราะห์ตามตารางที่ 16 ปรากฏว่า ผู้รับผลงานวิจัยการศึกษาเห็นว่าวารสารหรือสิ่งพิมพ์เกี่ยวกับผลงานวิจัยการศึกษา ที่มีประโยชน์ในระดับมาก ($3.50 \leq \bar{X} \leq 4.49$) คือ

1. วารสารการศึกษาแห่งชาติ
2. ขาวสารวิจัยการศึกษา
3. อรุณปริทัศน์

4. วารสารการวิจัยทางการศึกษา

5. วารสารเศรษฐศาสตร์

6. วารสารสำนักงานคณะกรรมการวิจัยแห่งชาติ

นอกจากนั้นเป็นวารสารหรือสิ่งพิมพ์ที่มีประโยชน์ในระดับปานกลาง ($2.50 \leq \bar{X} \leq$

3.49) และระดับน้อย ($1.50 \leq \bar{X} \leq 2.49$)



ศูนย์วิทยทรัพยากร
จุฬาลงกรณ์มหาวิทยาลัย