



บทที่ 2

สถานสงเคราะห์ในประเทศไทย และ

ประวัติความเป็นมาของสถานสงเคราะห์เด็กหญิงภาคตะวันออกเฉียงเหนือ จังหวัดอุดรธานี

การช่วยเหลือเด็กกำพร้าหรือเด็กที่ถูกทอดทิ้ง ชั้นแรกคือเด็ก ๆ จะได้รับการพิจารณาหาครอบครัวทดแทนที่เหมาะสมไว้และเมื่อไม่อาจช่วยเหลือเด็ก ๆ ด้วยวิธีการสุดท้ายที่ช่วยเหลือเด็กกำพร้าหรือเด็กที่ถูกทอดทิ้ง คือ การรับเด็กเข้าอุปการะในสถานสงเคราะห์

การจัดบริการของสถานสงเคราะห์ให้แก่เด็กจะจัดให้เหมาะสมกับเพศ วัย และสภาพปัญหาความต้องการของเด็ก เริ่มตั้งแต่การเลี้ยงดู การให้การศึกษาสายสามัญและสายอาชีพ และการฝึกวิชาชีพในสถานสงเคราะห์ นันทนาการ การอบรมทางศีลธรรม จรรยา การแก้ไขปัญหาลูกและครอบครัว จนกระทั่งการจัดหางานให้ทำเมื่อสำเร็จการศึกษา หรือฝึกวิชาชีพ

กรมประชาสงเคราะห์ได้แบ่งประเภทของสถานสงเคราะห์ออกเป็น 3 ประเภท มีสถานสงเคราะห์เด็กในสังกัด 26 แห่ง ในปี 2533 ได้รับความช่วยเหลือทั้งสิ้น 9,870 ราย ดังต่อไปนี้

สถานสงเคราะห์เด็กอ่อน ให้การอุปการะเด็กชาย-หญิง อายุตั้งแต่แรกเกิดถึง 5 ปี กำพร้าหรือถูกทอดทิ้งในประเทศไทย มีสถานสงเคราะห์เด็กอ่อน 3 แห่ง รวมสถานสงเคราะห์เด็กพิการทางสมองและปัญญาอีก 1 แห่ง รับเด็กเข้าอุปการะในปี 2533 จำนวน 1,659 คน

สถานสงเคราะห์แรกรับเด็ก ให้การอุปการะเด็กชาย หรือเด็กหญิงอายุ 7-18 ปี ที่ถูกส่งตัวมาเพราะเร่ร่อน หลัดหลง ถูกทอดทิ้ง ประพฤติตนไม่สมควรแก่วัย ฯลฯ เพื่อให้ความช่วยเหลือที่เหมาะสมต่อไป เช่น ส่งคืนบิดา มารดา ผู้ปกครอง หรือส่งไปสถานสงเคราะห์เด็กประเภทอื่นต่อไป ในปี 2535 มีสถานแรกรับเด็กชายและเด็กหญิงรวม 4 แห่ง รับเด็กเข้าอุปการะ จำนวน 1,650 ราย และให้การอุปการะเด็กอ่อน จำนวน 301 คน รวม 1,951 คน

สถานสงเคราะห์เด็ก ให้การอุปการะเด็กชายหรือเด็กหญิงอายุตั้งแต่ 5-18 ปี และเน้นให้การศึกษาทั้งสายสามัญและการฝึกอาชีพในสถานสงเคราะห์ เช่น ช่างตัดเย็บเสื้อผ้า

ช่างตัดผม ช่างเครื่องยนต์ ช่างเสริมสวย ในปี 2533 มีสถานสงเคราะห์เด็กทั้งชายและหญิง
รวม 14 แห่ง ให้การอุปการะเด็กจำนวน 3,967 คน และให้การอุปการะเด็กอ่อน จำนวน
298 คน รวม 4,265 คน (กรมประชาสงเคราะห์, 2533 : 24-26)

ประเภทและชื่อสถานสงเคราะห์	จังหวัด	จำนวน (แห่ง)	ยอดยกมาปี 2532	จำนวนเด็กรับ บริการปี 2533	คงเหลือสิ้น ปี 2533
<u>สถานสงเคราะห์เด็กอ่อน</u>		4	1,126	1,657	1,117
- เด็กอ่อนพญาไท	กทม.		296	474	204
- เด็กอ่อนปากเกร็ด	นนทบุรี		253	384	268
- เด็กอ่อนรังสิต	ปทุมธานี		168	278	199
- พิการทางสมองและปัญญา	นนทบุรี		409	521	446
<u>สถานแรกรับเด็ก</u>		4	552	1,951	671
- เด็กหญิงพญาไท	กทม.		136	505	123
- เด็กชายปากเกร็ด	นนทบุรี		182	1,055	298
- เด็กชายภาคตะวันออกเฉียงเหนือ	ขอนแก่น		49	90	43
เด็กอ่อน			(112)	(157)	(97)
- เด็กภาคใต้	สงขลา		-	-	-
เด็กอ่อน			(73)	(144)	(110)



ประเภทและชื่อสถานสงเคราะห์	จังหวัด	จำนวน (แห่ง)	ยอดยกมาปี 2532	จำนวนเด็กรับ บริการปี 2533	คงเหลือสิ้น ปี 2533
<u>สถานสงเคราะห์เด็ก</u>		2	258	323	241
- บัดดาไน	บัดดาไน		258	304	222
- นราธิวาส	นราธิวาส		-	19	19
<u>สถานสงเคราะห์เด็กหญิง</u>		3	954	1,146	919
- บ้านราชวิถี	กทม.		614	727	602
- ภาคตะวันออกเฉียงเหนือ	อุดรธานี		137	178	126
เด็กอ่อน			(74)	(98)	(68)
- สระบุรี	สระบุรี		129	143	123
<u>สถานสงเคราะห์เด็กชาย</u>		9	2,457	2,796	2,118
- บ้านปากเกร็ด	นนทบุรี		434	485	389
- บ้านมหาเมฆ	กทม.		129	179	144
- มูลนิธิหาราช	ปทุมธานี		419	452	327
- บ้านบางละมุง	ชลบุรี		225	259	233
- บ้านราชสีมา	นครราชสีมา		244	280	224
- บ้านศรีธรรมราช	นครศรีธรรมราช		260	253	204
เด็กอ่อน			(77)	(113)	(61)
- บ้านเชียงาหม	เชียงใหม่		226	271	204
เด็กอ่อน			(57)	(87)	(45)

ประเภทและชื่อสถานสงเคราะห์	จังหวัด	จำนวน (แห่ง)	ยอดยกมาปี 2532	จำนวนเด็กรับ บริการปี 2533	คงเหลือสิ้น ปี 2533
- บ้านหนองคาย	หนองคาย		285	301	188
- ยะลา	ยะลา		101	116	99
<u>สถานคุ้มครองสวัสดิภาพเด็ก</u>		2	517	917	591
- ภาคตะวันออกเฉียงเหนือ	ขอนแก่น		136	228	158
- ภาคตะวันออก	ระยอง		435	689	433
<u>สถานสงเคราะห์เด็กพิการ</u>		2	966	1,078	994
- เด็กพิการและทุพพลภาพ	นนทบุรี		332	374	361
- เด็กพิการทางสมองปัญญา	นนทบุรี		634	704	633
รวม		26	6,830	9,870	6,651

แหล่งข้อมูล : รายงานประจำปี 2533 กองสงเคราะห์เด็กและบุคคลวัยรุ่น
กรมประชาสงเคราะห์ กระทรวงมหาดไทย

จุฬาลงกรณ์มหาวิทยาลัย

ประวัติความเป็นมาของ

สถานสงเคราะห์เด็กหญิงภาคตะวันออกเฉียงเหนือ จังหวัดอุดรธานี

สถานสงเคราะห์หญิงภาคตะวันออกเฉียงเหนือ จังหวัดอุดรธานี สังกัดกองสงเคราะห์เด็กและบุคคลวัยรุ่น กรมประชาสงเคราะห์ กระทรวงมหาดไทย ตั้งอยู่เลขที่ 238 หมู่ 4 ถนนมิตรภาพอุดร-ขอนแก่น ตำบลโนนสูง อำเภอเมือง จังหวัดอุดรธานี บนเนื้อที่ประมาณ 60 ไร่ 30 ตารางวา ทิศตะวันออกเฉียงติดถนนมิตรภาพอุดร-ขอนแก่น ทิศตะวันตกติดที่ดินสาธารณะบ้านข้าวสาร ทิศเหนือติดสถานีตำรวจทางหลวงแผนก 3 กองกำกับการ 4 ทิศใต้ติดหมู่บ้านชัยพร ได้รับงบประมาณในการจัดตั้งเมื่อปีงบประมาณ 2518 และประกาศจัดตั้งสถานสงเคราะห์เมื่อวันที่ 3 พฤศจิกายน พ.ศ. 2520 เพื่อให้การสงเคราะห์เด็กหญิงที่มีอายุระหว่าง 5-18 ปี จาก 17 จังหวัด ในภาคตะวันออกเฉียงเหนือ เนื่องจากสถานสงเคราะห์เด็กหญิงบ้านราชวิถี มีอาคารสถานที่ไม่เพียงพอที่จะให้การอุปการะเลี้ยงดูเด็กที่มีจำนวนมากขึ้น

ต่อมาเมื่อวันที่ 15 กันยายน 2523 ได้มีการจัดหน่วยสงเคราะห์เด็กอ่อนขึ้นภายในสถานสงเคราะห์เพื่อให้การอุปการะเลี้ยงดูเด็กตั้งแต่แรกเกิด-5 ปี ทั้งชายและหญิง ซึ่งถูกทอดทิ้งไว้ในโรงพยาบาลหลังคลอด หรือตามที่สาธารณะต่าง ๆ เพื่อให้ความคุ้มครองสวัสดิภาพเด็ก เป็นการป้องกันการซื้อขายเด็กทารก และเพื่อให้การดำเนินงานด้านการรับเด็กเป็นบุตรบุญธรรม

สถานสงเคราะห์เด็กหญิงภาคตะวันออกเฉียงเหนือ จังหวัดอุดรธานี มีวัตถุประสงค์ในการดำเนินงาน คือ ให้การอุปการะเลี้ยงดูทั้งเด็กชายและเด็กหญิงตั้งแต่แรกเกิด-5 ปี และเด็กหญิงอายุระหว่าง 5-18 ปี ที่มีภูมิลำเนาในภาคตะวันออกเฉียงเหนือ ซึ่งอยู่ในสภาพสมควรที่จะได้รับการสงเคราะห์และคุ้มครองสวัสดิภาพ โดยมีเป้าหมายในการดำเนินงานเพื่อให้เด็กในอุปการะทุกรายมีความเจริญเติบโตและมีการพัฒนาทั้งทางด้านร่างกาย จิตใจ สติปัญญา อารมณ์ และสังคมโดยพยายามทำหน้าที่ยุติเหมือนเป็นครอบครัวของเด็ก ให้เด็กได้รับปัจจัย 4 ตลอดจนทำให้ได้รับการศึกษาทั้งสายสามัญและการฝึกวิชาชีพตามความสามารถ ความถนัด และความเหมาะสม เพื่อให้เด็กสามารถนำความรู้และวิชาชีพไปประกอบอาชีพช่วยเหลือตนเองได้

ประเภทของเด็กที่เข้ารับการอุปการะในสถานสงเคราะห์ ได้แก่ เด็กกำพร้าอนาถา หรือกำพร้าบิดา มารดา ฝ่ายใดฝ่ายหนึ่ง เด็กที่ถูกทอดทิ้งไร้ผู้อุปการะ เด็กที่บิดา มารดา

หรือผู้ปกครองต้องโทษ เด็กที่บิดา มารดา หรือผู้ปกครองเป็นผู้รับการสงเคราะห์ เด็กที่บิดา มารดา หรือผู้ปกครองให้การเลี้ยงดูที่ไม่เหมาะสม เด็กเร่รอน ผลิตหลง เด็กที่มีปัญหาความประพฤติ และเด็กซึ่งมาจากครอบครัวยากจน ขาดแคลน

การรับเด็กเข้าอุปการะในสถานสงเคราะห์ สำหรับเด็กหญิงอายุระหว่าง 5-18 ปี ประชาสงเคราะห์จังหวัดทั้ง 17 จังหวัด ในภาคตะวันออกเฉียงเหนือ ต้องดำเนินการขออนุมัติจากกรมประชาสงเคราะห์ก่อน จึงจะนำเด็กเข้ารับการอุปการะในสถานสงเคราะห์ได้ และสำหรับเด็กอ่อน ตั้งแต่แรกเกิด- 5 ปี ทั้งชายและหญิง ซึ่งมีภูมิลำเนาใน 9 จังหวัด ของภาคตะวันออกเฉียงเหนือ ได้แก่ หนองคาย อุดรธานี เลย สกลนคร กาฬสินธุ์ ร้อยเอ็ด มหาสารคาม นครพนม และมุกดาหาร ประชาสงเคราะห์จังหวัดสามารถดำเนินการขออนุมัติผู้ว่าราชการ-จังหวัด แล้วจึงนำเด็กเข้าอุปการะในสถานสงเคราะห์ได้ทันที

การจำหน่ายเด็กออกจากสถานสงเคราะห์ต่อเมื่อเด็กอายุพ้นเกณฑ์การสงเคราะห์ เด็กจบการศึกษาหรือการฝึกวิชาชีพ เด็กย้ายไปรับการสงเคราะห์ในสถานสงเคราะห์อื่น เด็กได้รับการพิจารณาออกเป็นบุตรบุญธรรม เด็กได้รับการพิจารณามอบครอบครัวอุปถัมภ์ เด็กมีงานทำ เด็กหลบหนีออกจากสถานสงเคราะห์ เด็กลาเยี่ยมบ้านเกินกว่ากำหนด บิดา มารดา ผู้ปกครองรับกลับไปอุปการะเอง และเด็กถึงแก่กรรม

การดำเนินงาน สถานสงเคราะห์เด็กหญิงภาคตะวันออกเฉียงเหนือ จังหวัดอุดรธานี ได้จัดบริการให้แก่เด็กในความอุปการะในด้านต่าง ๆ ดังนี้ การบริการด้านการเลี้ยงดู เด็กทุกคน จะได้รับการเลี้ยงดู เอาใจใส่ ความรัก และความอบอุ่น จากเจ้าหน้าที่เสมือนอยู่ในครอบครัวของตนเอง โดยจัดให้เด็กพักในอาคารพักหลังละไม่เกิน 40 คน และมีแม่บ้านประจำอาคารพัก บริการอาหารวันละ 3 มื้อ ให้อาหารเสริมสำหรับเด็กอายุตั้งแต่แรกเกิด-5 ปี และสำหรับเด็กที่ออกไปศึกษานอกสถานสงเคราะห์จะได้รับเงินค่าอาหารกลางวันและค่าพาหนะอีกส่วนหนึ่ง และจัดให้มีที่เลี้ยงทาหน้าที่อยู่เด็กอ่อนและเด็กเล็ก การบริการด้านการรักษาพยาบาลและสุขภาพอนามัย มีเจ้าหน้าที่พยาบาลภายในสถานสงเคราะห์ เพื่อให้บริการแก่เด็กเจ็บป่วย โดยตรวจสุขภาพเด็กเล็กทุกวัน และสำหรับเด็กทุกเดือน จัดให้เด็กได้รับภูมิคุ้มกันโรคตามวัย บริการทันตอนามัยเป็นประจำ จัดให้เด็กได้รับการรักษาพยาบาลเมื่อเจ็บป่วยและจัดส่งเด็กที่เจ็บป่วย เฉพาะโรคไปรักษาในโรงพยาบาล การบริการด้านการศึกษาสายสามัญและการฝึกวิชาชีพ

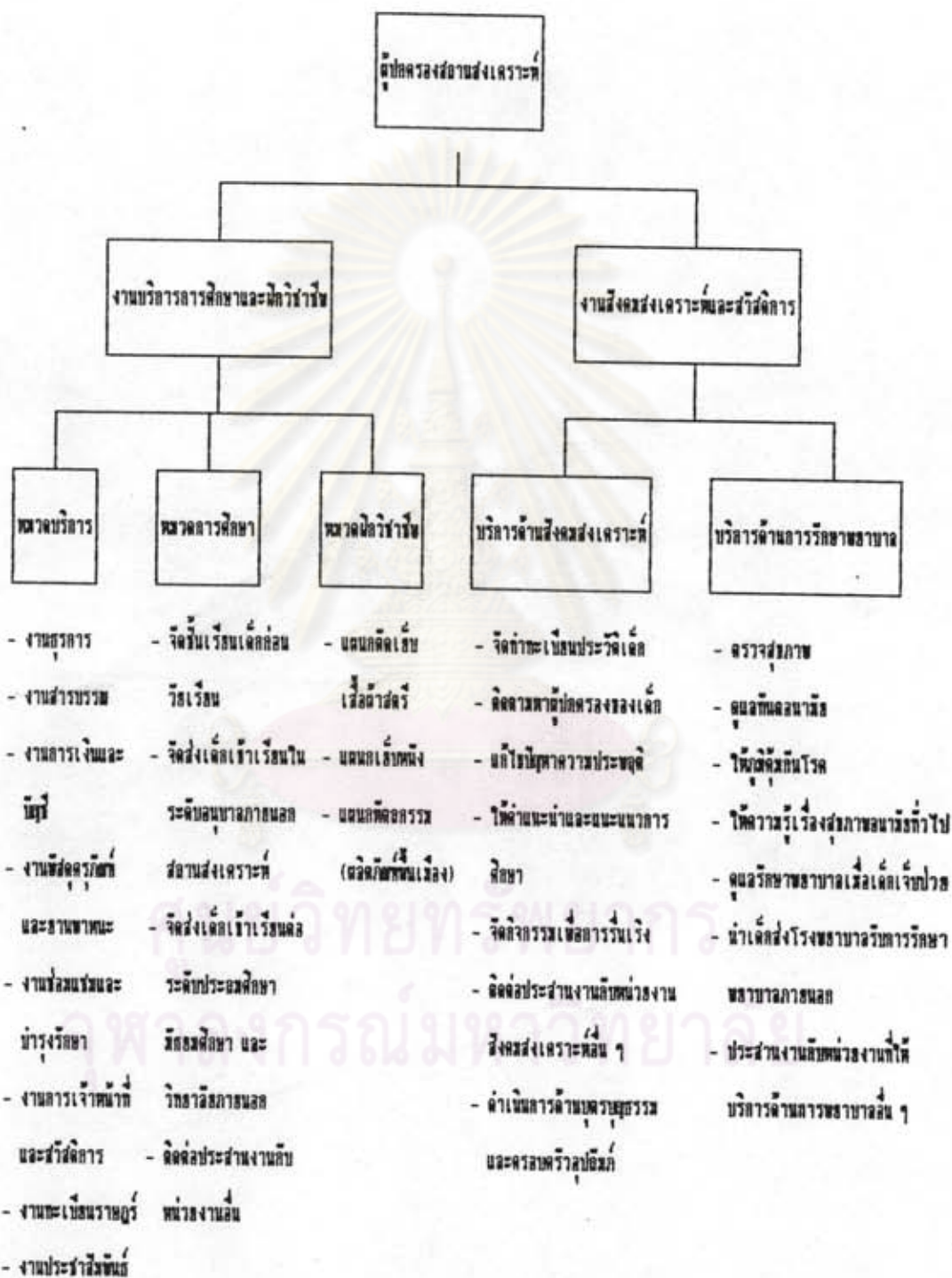
สายสามัญให้การศึกษาแก่เด็กก่อนวัยเรียนในช่วงอายุ 3-5 ปี ให้การศึกษาสามัญภาคบังคับ ตั้งแต่ชั้นประถมศึกษาปีที่ 1-6 ตามหลักสูตรของกระทรวงศึกษาธิการ และพิจารณาจัดส่งเด็กที่เรียนจบชั้นประถมศึกษาปีที่ 6 ที่มีความประพฤติและมีผลการเรียนดีเข้าศึกษาต่อในระดับมัธยมศึกษา และระดับวิทยาลัยตามสถานศึกษาต่าง ๆ การฝึกวิชาชีพ สำหรับเด็กที่ไม่สามารถเรียนสายสามัญสูงกว่าระดับประถมศึกษา วิชาชีพที่ฝึกหัด ได้แก่ การฝึกวิชาชีพตัดเย็บเสื้อผ้าสตรี และการฝึกวิชาชีพหัตถกรรม (ผลิตมัดคัทขึ้นเมือง) การบริการด้านสังคมสงเคราะห์ ได้แก่ งานสวัสดิภาพเด็ก งานทะเบียนประวัติ และงานแก้ไขปัญหาคความประพฤติเด็ก การบริการด้านนันทนาการ จัดให้มีการออกกำลังกายและฝึกการบริหารตอนเช้าทุกวัน จัดให้มีการเล่นกีฬา จัดให้มีการกิจกรรมกลุ่ม จัดให้เด็กไปทัศนศึกษานอกสถานที่ จัดให้มีงานรื่นเริงอย่างน้อยปีละ 3 ครั้ง เปิดเครื่องรับโทรทัศน์ให้เด็กชมประจำทุกวัน และจัดฉายวีดีโอให้เด็กชมระหว่างที่โรงเรียนปิดภาคเรียน การบริการด้านอบรมศีลธรรมจรรยา จัดให้ครูอบรมหน้าที่พลเมือง ศีลธรรม จรรยา กิริยามารยาท ความประพฤติ และความมีวินัย แก่เด็กก่อนเข้าเรียนทุกวัน ให้แม่บ้านอบรมเด็กและสวดมนต์ไหว้พระก่อนนอน และนิมนต์พระ หรือเชิญผู้ทรงคุณวุฒิ มาอบรมสั่งสอนแก่เด็กตามสมควร การบริการด้านการจัดหางาน โดยพิจารณาถึงความสมัครใจ ความสามารถ และความถนัดของเด็ก การบริการด้านการติดตามผลให้การสงเคราะห์เมื่อเด็กพ้นจากความอุปการะของสถานสงเคราะห์ สถานสงเคราะห์จะติดตามผลเพื่อรวบรวมข้อมูลเกี่ยวกับความเป็นอยู่ของเด็ก การบริการด้านการจัดหาครอบครัวทดแทน โดยผู้ขอสามารถเลือกอุปการะเด็กอายุตั้งแต่แรกเกิดขึ้นไป แต่สำหรับเด็กที่มีอายุ 7 ปีขึ้นไป หากผู้ขอประสงค์จะรับอุปการะจะต้องได้รับความยินยอมจากตัวเด็กด้วย

การบริหารงานของสถานสงเคราะห์

แบ่งเป็น 2 สายงาน ตามแผนภูมิแสดงการบริหารงานของสถานสงเคราะห์เด็กหญิงภาคตะวันออกเฉียงเหนือ จังหวัดอุดรธานี ดังนี้

การบริหารงานของสถานสงเคราะห์เด็กหญิงภาคตะวันออกเฉียงเหนือ

จังหวัดนครราชสีมา



อัตรากำลังเจ้าหน้าที่

ข้าราชการ

- เจ้าหน้าที่บริหารงานประจำสงเคราะห์ 7 (ผู้ปกครองสถานสงเคราะห์)	จำนวน 1 คน
- นักประชาสงเคราะห์ 5	จำนวน 1 คน
- เจ้าหน้าที่งานประจำสงเคราะห์ 4	จำนวน 1 คน
- เจ้าหน้าที่ประจำสงเคราะห์ 4	จำนวน 1 คน
- เจ้าหน้าที่พยาบาล 4	จำนวน 1 คน
- เจ้าหน้าที่การเงินและบัญชี 4	จำนวน 1 คน
- นักสังคมสงเคราะห์ 3	จำนวน 1 คน
- เจ้าหน้าที่ประจำสงเคราะห์ 3	จำนวน 3 คน
- เจ้าหน้าที่ธุรการ 3	จำนวน 1 คน
- เจ้าหน้าที่อบรมและฝึกวิชาชีพ 1	จำนวน 1 คน
- เจ้าหน้าที่ประจำสงเคราะห์ 1	จำนวน 2 คน
- เจ้าหน้าที่พิมพ์ดีด 1	จำนวน 1 คน
<u>รวมทั้งสิ้น</u>	15 คน

ลูกจ้างประจำ

- ครูฝึกอาชีพสงเคราะห์ ชั้น 3	จำนวน 1 คน
- ครูฝึกอาชีพสงเคราะห์ ชั้น 2	จำนวน 1 คน
- พนักงานขับรถยนต์	จำนวน 2 คน
- นักการภารโรง	จำนวน 1 คน
- พี่เลี้ยง	จำนวน 8 คน
- คนครัว	จำนวน 3 คน
- คนสวน	จำนวน 3 คน

- คนยาม	จำนวน 3 คน
- คนงาน	จำนวน 2 คน
- พนักงานซักฟอก	จำนวน 1 คน
	รวมทั้งสิ้น 25 คน

ลูกจ้างชั่วคราว

- ผู้ประสานงาน ซี.ซี.เอฟ.	จำนวน 2 คน
- ครูสอนฝึกวิชาชีพ	จำนวน 1 คน
- พี่เลี้ยงกรมประชาสัมพันธ์	จำนวน 11 คน
	รวมอัตรากำลังเจ้าหน้าที่ทั้งสิ้น 14 คน

งบประมาณ (ปีงบประมาณ 2534)

- ค่าตอบแทน วิชาชีพ และวัสดุ	จำนวน 2,382,100.00 บาท
- ค่าสาธารณูปโภค	จำนวน 15,000.00 บาท
- ค่าครุภัณฑ์ ค่าที่ดิน และสิ่งก่อสร้าง	จำนวน 5,754,000.00 บาท
	รวมทั้งสิ้น 8,151,100.00 บาท

การรับบริจาค ชำรษาการ พ่อค้า ประชาชน สมาคมและชมรมต่าง ๆ ให้นำเครื่องอุปโภค-บริโภค วัสดุและครุภัณฑ์ มาจัดเลี้ยงและบริจาคให้แก่เด็กในความอุปการะของสถานสงเคราะห์ ปีงบประมาณ 2534 ดังนี้

1. บริจาคเครื่องอุปโภค-บริโภค, วัสดุ-ครุภัณฑ์ และจัดเลี้ยงอาหาร	1,295,675.00 บาท
2. บริจาคเงินเพื่อเป็นทุนการศึกษาให้แก่เด็กในความอุปการะ	13,700.00 บาท
3. บริจาคเงินเพื่อจัดซื้อเครื่องดนตรี	13,100.00 บาท
4. บริจาคเงินเพื่อใช้ในงานกิจการของสถานสงเคราะห์	121,300.00 บาท
	รวมเป็นเงินทั้งสิ้น 1,443,775.00 บาท

ตารางที่ 1 แสดงข้อมูลบางประการเกี่ยวกับเด็กในความอุปการะ สาเหตุที่เด็กเข้ารับการอุปการะ
ในสถานสงเคราะห์เด็กหญิงอายุระหว่าง 5 - 18 ปี

สาเหตุ	ปีงบประมาณ 2533		ปีงบประมาณ 2534	
	จำนวน (คน)	ร้อยละ	จำนวน (คน)	ร้อยละ
1. ก้าวร้าว	47	37.30	41	36.61
2. เร่รอน	26	20.63	26	23.21
3. ครอบครัวยากจน	33	26.19	23	20.54
4. ถูกทอดทิ้ง	7	5.56	9	8.05
5. ครอบครัวแตกแยก	-	-	-	-
6. พลัดหลง	5	3.97	5	4.46
7. ผู้ปกครองรับการสงเคราะห์	2	1.59	1	0.89
8. มีปัญหาความประพฤติ	4	3.18	4	3.57
9. ผู้ปกครองไม่เหมาะสม	1	0.79	1	0.89
10. ผู้ปกครองต้องโทษ	-	-	1	0.89
11. อื่น ๆ (รับคืนจากครอบครัว อุปถัมภ์)	1	0.79	1	0.89
รวม	126	100.00	112	100.00

ตารางที่ 1 แสดงข้อมูลบางประการเกี่ยวกับเด็กในความอุปการะ สาเหตุที่เด็ก
เข้ารับการอุปการะในสถานสงเคราะห์เด็กหญิงอายุระหว่าง 5-18 ปี ประจำปีงบประมาณ 2534
จะเห็นว่าสาเหตุที่เด็กเข้ารับการอุปการะในสถานสงเคราะห์มากอันดับหนึ่ง ได้แก่ ก้าวร้าว

จำนวน 41 คน ร้อยละ 36.61 อันดับที่ 2 ได้แก่ เร่ร่อน จำนวน 26 คน หรือร้อยละ 23.21 อันดับที่ 3 ได้แก่ ครอบครัวยากจน จำนวน 23 คน หรือร้อยละ 20.54 อันดับที่ 4 ได้แก่ ถูกทอดทิ้ง จำนวน 9 คน หรือร้อยละ 8.05 อันดับที่ 5 ได้แก่ พลัดหลง จำนวน 5 คน หรือร้อยละ 4.46 อันดับที่ 6 ได้แก่ มีปัญหาความประพฤติ จำนวน 4 คน หรือร้อยละ 3.57 และอันดับสุดท้ายมีหลายสาเหตุ ได้แก่ ผู้ปกครองรับบริการสงเคราะห์ ผู้ปกครองไม่เหมาะสม ผู้ปกครองต้องโทษ และอื่น ๆ (รับคืนจากครอบครัวอุปถัมภ์) จำนวน สาเหตุละ 1 คน หรือร้อยละ 0.89



ศูนย์วิทยทรัพยากร
จุฬาลงกรณ์มหาวิทยาลัย

ตารางที่ 2 แสดงข้อมูลบางประการเกี่ยวกับเด็กในความอุปการะ สาเหตุที่เด็กเข้ารับการอุปการะ
ในสถานสงเคราะห์เด็กเล็กตั้งแต่แรกเกิด - 5 ปี

สาเหตุ	ปีงบประมาณ 2533		ปีงบประมาณ 2534	
	จำนวน (คน)	ร้อยละ	จำนวน (คน)	ร้อยละ
1. ถูกทอดทิ้ง	34	30.00	43	58.11
2. ครอบครัวยากจน	17	25.00	12	16.22
3. ผู้ปกครองรับการสงเคราะห์	3	4.41	3	4.06
4. ก้าวร้าวบิดา มารดา	9	13.24	8	10.81
5. ผู้ปกครองไม่เหมาะสม	2	2.94	2	2.70
6. ผู้ปกครองต้องโทษ	1	1.47	2	2.70
7. เร่ร่อน	2	2.94	2	2.70
8. พลาดหลง	-	-	2	2.70
รวม	68	100.00	74	100.00

ตารางที่ 2 แสดงข้อมูลบางประการเกี่ยวกับเด็กในความอุปการะ สาเหตุที่เด็ก
เข้ารับการอุปการะในสถานสงเคราะห์เด็กเล็กตั้งแต่แรกเกิด-5 ปี ประจำปีงบประมาณ 2534
จะเห็นได้ว่าสาเหตุที่เด็กเข้ารับการอุปการะในสถานสงเคราะห์มากที่สุดอันดับหนึ่ง ได้แก่ ถูกทอดทิ้ง
มีจำนวน 43 คน หรือร้อยละ 58.11 อันดับที่ 2 ได้แก่ ครอบครัวยากจน มีจำนวน 12 คน หรือ
ร้อยละ 16.22 อันดับที่ 3 ได้แก่ ก้าวร้าวบิดา-มารดา มีจำนวน 8 คน หรือร้อยละ 10.81
อันดับที่ 4 ได้แก่ ผู้ปกครองรับการสงเคราะห์ จำนวน 3 คน หรือร้อยละ 4.06 และอันดับ

สุดท้ายมีหลายสาเหตุ ได้แก่ ผู้ปกครองไม่เหมาะสม ผู้ปกครองต้องโทษ เร่ร่อน และพลัดหลง
มีจำนวนสาเหตุละ 2 คน หรือร้อยละ 2.7



ศูนย์วิทยทรัพยากร
จุฬาลงกรณ์มหาวิทยาลัย

ตารางที่ 3 แสดงมูลค่าเนาของเด็กที่เข้ารับการอุปการะในสถานสงเคราะห์เด็กหญิงอายุ
5 - 18 ปี

จังหวัด	ปีงบประมาณ 2533		ปีงบประมาณ 2534	
	จำนวน (คน)	ร้อยละ	จำนวน (คน)	ร้อยละ
1. ทนงคาส	15	11.90	14	12.50
2. นครราชสีมา	17	13.49	17	15.19
3. อุดรธานี	12	9.53	15	13.39
4. สุรินทร์	15	11.90	12	10.72
5. กาฬสินธุ์	12	9.53	6	5.36
6. ร้อยเอ็ด	12	9.53	9	8.05
7. บุรีรัมย์	7	5.56	7	6.25
8. สกลนคร	6	4.76	5	4.46
9. อุบลราชธานี	6	4.76	4	3.57
10. ชัยภูมิ	6	4.76	5	4.46
11. ขอนแก่น	6	4.76	5	4.46
12. มหาสารคาม	1	0.79	-	-
13. ยโสธร	2	1.60	2	1.79
14. เลย	2	1.60	1	0.89
15. ชลบุรี	1	0.79	1	0.89
16. กรุงเทพมหานคร	1	0.79	1	0.89
17. นครสวรรค์	1	0.79	1	0.89
18. กำแพงเพชร	1	0.79	1	0.89
19. อุดรธานี	-	-	1	0.89
20. เชียงราย	1	0.79	1	0.89
21. ศรีสะเกษ	1	0.79	3	2.68
22. นครพนม	1	0.79	1	0.89
รวม	126	100.00	112	100.00

ตารางที่ 3 แสดงภูมิลำเนาของเด็กที่เข้ารับการอุปการะในสถานสงเคราะห์
 เด็กหญิงอายุ 5-18 ปี ประจำปีงบประมาณ 2534 จังหวัดนครราชสีมา จำนวน 17 คน
 หรือร้อยละ 15.19 จังหวัดอุดรธานี จำนวน 15 คน หรือร้อยละ 13.39 จังหวัดหนองคาย
 จำนวน 14 คน หรือร้อยละ 12.5 จังหวัดสุรินทร์ จำนวน 12 คน หรือร้อยละ 10.72
 จังหวัดร้อยเอ็ด จำนวน 9 คน หรือร้อยละ 8.05 จังหวัดบุรีรัมย์ จำนวน 7 คน หรือ
 ร้อยละ 6.25 จังหวัดกาฬสินธุ์ จำนวน 6 คน หรือร้อยละ 5.36 จังหวัดสกลนคร จังหวัด
 ชัยภูมิและจังหวัดขอนแก่น จังหวัดละ 5 คน หรือร้อยละ 4.46 จังหวัดอุบลราชธานี จำนวน
 4 คน หรือร้อยละ 3.57 จังหวัดศรีสะเกษ จำนวน 3 คน หรือร้อยละ 2.68 จังหวัด
 ยโสธร จำนวน 2 คน หรือร้อยละ 1.79 จังหวัดเลย จังหวัดชลบุรี จังหวัดกรุงเทพมหานคร
 จังหวัดนครสวรรค์ จังหวัดกำแพงเพชร จังหวัดอยุธยา จังหวัดเชียงราย และจังหวัดนครพนม
 จังหวัดละ 1 คน หรือร้อยละ 0.89



ศูนย์วิทยทรัพยากร
 จุฬาลงกรณ์มหาวิทยาลัย

ตารางที่ 4 แสดงมูลค่าเนาของเด็กที่เข้ารับการอุปการะในสถานสงเคราะห์เด็กเล็กตั้งแต่
แรกเกิด - 5 ปี

จังหวัด	ปีงบประมาณ 2533		ปีงบประมาณ 2534	
	จำนวน (คน)	ร้อยละ	จำนวน (คน)	ร้อยละ
1. นครราชสีมา	10	14.71	9	12.16
2. อุดรธานี	12	17.65	19	25.68
3.หนองคาย	16	23.53	17	22.97
4. กานฉินธุ์	10	14.71	7	9.46
5. อุบลราชธานี	4	5.88	3	4.06
6. เลย	2	2.94	1	1.35
7. ชัยภูมิ	6	8.82	1	1.35
8. บุรีรัมย์	2	2.94	-	-
9. สุรินทร์	2	2.94	3	4.06
10. สกลนคร	2	2.94	3	4.06
11. ขอนแก่น	-	-	1	1.35
12. อโศชน	-	-	2	2.70
13. สมุทรสาคร	1	11.47	1	1.35
14. เพชรบูรณ์	1	1.47	-	-
15. นครพนม	-	-	1	1.35
16. ร้อยเอ็ด	-	-	1	1.35
17. มหาสารคาม	-	-	1	1.35
18. ศรีสะเกษ	-	-	1	1.35
19. กรุงเทพมหานคร	-	-	2	2.70
20. มุกดาหาร	-	-	1	1.35
รวม	68	100.00	74	100.00

ตารางที่ 4 แสดงภูมิลำเนาของเด็กที่เข้ารับการอุปการะในสถานสงเคราะห์เด็กเล็ก ตั้งแต่แรกเกิด-5 ปี ประจำปีงบประมาณ 2534 จังหวัดอุดรธานี จำนวน 19 คน หรือร้อยละ 25.68 จังหวัดหนองคาย จำนวน 17 คน หรือร้อยละ 22.97 จังหวัดนครราชสีมา จำนวน 9 คน หรือร้อยละ 12.16 จังหวัดกาฬสินธุ์จำนวน 7 คน หรือร้อยละ 9.46 จังหวัดอุบลราชธานี จังหวัดสุรินทร์ และจังหวัดสกลนคร จังหวัดละ 3 คน หรือร้อยละ 4.06 จังหวัดยโสธร และ กรุงเทพมหานคร จังหวัดละ 2 คน หรือร้อยละ 2.7 จังหวัดเลย จังหวัดชัยภูมิ จังหวัดขอนแก่น จังหวัดสมุทรสาคร จังหวัดนครพนม จังหวัดร้อยเอ็ด จังหวัดมหาสารคาม จังหวัดศรีสะเกษ และจังหวัดมุกดาหาร จังหวัดละ 1 คน หรือร้อยละ 1.35



ศูนย์วิทยทรัพยากร
จุฬาลงกรณ์มหาวิทยาลัย

ตารางที่ 5 แสดงช่วงอายุของเด็กในความอุปการะอายุระหว่าง 5 -18 ปี

ช่วงอายุ	ปีงบประมาณ 2533		ปีงบประมาณ 2534	
	จำนวน (คน)	ร้อยละ	จำนวน (คน)	ร้อยละ
5 - 6 ปี	-	-	-	-
7 - 10 ปี	42	33.33	49	43.75
11 - 15 ปี	50	39.68	46	41.07
15 ปี ขึ้นไป	34	26.99	17	15.18
รวม	126	100.00	112	100.00

ตารางที่ 5 แสดงช่วงอายุของเด็กในความอุปการะ อายุระหว่าง 5-18 ปี ประจำปีงบประมาณ 2534 ช่วงอายุ 7-10 ปี มีจำนวน 49 คน หรือร้อยละ 43.75 ช่วงอายุ 11-15 ปี มีจำนวน 46 คน หรือร้อยละ 41.07 และช่วงอายุ 15 ปีขึ้นไป มีจำนวน 17 คน หรือร้อยละ 15.18

ศูนย์วิจัยทรัพยากร
จุฬาลงกรณ์มหาวิทยาลัย

ตารางที่ 6 แสดงช่วงอายุของเด็กในความพิการตั้งแต่แรกเกิด - 5 ปี

ช่วงอายุ	ปีงบประมาณ 2533				ปีงบประมาณ 2534			
	จำนวนเด็ก			ร้อยละ	จำนวนเด็ก			ร้อยละ
	ต.ช.	ต.ญ.	รวม		ต.ช.	ต.ญ.	รวม	
0 - 1 ปี	2	2	4	5.88	8	11	19	25.68
1 - 2 ปี	6	6	12	17.65	6	3	9	12.16
2 - 3 ปี	3	4	7	10.29	3	3	7	9.46
3 - 5 ปี	32	13	45	66.18	26	13	39	52.70
รวม	43	25	68	100.00	43	31	74	100.00

ตารางที่ 6 แสดงช่วงอายุของเด็กในความพิการตั้งแต่แรกเกิด-5 ปี ประจำปีงบประมาณ 2534 ช่วงอายุ 3-5 ปี เด็กชายมีจำนวน 26 คน และเด็กหญิงมีจำนวน 13 คน รวม 39 คน หรือร้อยละ 52.7 ช่วงอายุ 0-1 ปี เด็กชายมีจำนวน 8 คน และเด็กหญิงมีจำนวน 11 คน รวมจำนวน 19 คน หรือร้อยละ 25.68 ช่วงอายุ 1-2 ปี เด็กชายมีจำนวน 6 คน และเด็กหญิงมีจำนวน 3 คน รวมจำนวน 9 คน หรือร้อยละ 12.16 ช่วงอายุ 2-3 ปี เด็กชายมีจำนวน 3 คน และเด็กหญิงมีจำนวน 4 คน รวมจำนวน 7 คน หรือร้อยละ 9.46

ข้อมูลเกี่ยวกับการศึกษาของเด็ก

ตารางที่ 7 แสดงจำนวนเด็กที่เข้ารับการศึกษานในโรงเรียนสตรีประชาสงเคราะห์

ระดับชั้นเรียน	ปีงบประมาณ 2533		ปีงบประมาณ 2534	
	เด็กชาย	เด็กหญิง	เด็กชาย	เด็กหญิง
อนุบาล 1	5	8	6	6
อนุบาล 2	7	8	5	8
รวม	12	16	11	14

ตารางที่ 7 แสดงจำนวนเด็กที่เข้ารับการศึกษานในโรงเรียนสตรีประชาสงเคราะห์ ประจำปีงบประมาณ 2534 เด็กชายที่เรียนชั้นอนุบาล 1 จำนวน 6 คน และชั้นอนุบาล 2 จำนวน 5 คน รวมจำนวนเด็กชายที่ศึกษานในโรงเรียนสตรีประชาสงเคราะห์ 11 คน เด็กหญิงชั้นอนุบาล 1 จำนวน 6 คน และชั้นอนุบาล 2 จำนวน 8 คน รวมจำนวนเด็กหญิงที่ศึกษานในโรงเรียนสตรีประชาสงเคราะห์ 14 คน

ศูนย์วิจัยทรัพยากร
จุฬาลงกรณ์มหาวิทยาลัย

จำนวนเด็กที่เข้ารับการศึกษาภายนอกสถานสงเคราะห์
จำแนกตามโรงเรียนต่าง ๆ

ตารางที่ 8 แสดงจำนวนเด็กที่เข้ารับการศึกษาในโรงเรียนอนุบาลอุตรธานี

ระดับชั้นเรียน	ปีงบประมาณ 2533		ปีงบประมาณ 2534	
	เด็กชาย	เด็กหญิง	เด็กชาย	เด็กหญิง
อนุบาล 1	-	-	2	2
อนุบาล 2	-	-	-	-
รวม	-	-	2	2

ตารางที่ 8 แสดงจำนวนเด็กที่เข้ารับการศึกษาในโรงเรียนอนุบาลอุตรธานี ประจำปีงบประมาณ 2534 เด็กชายที่เรียนชั้นอนุบาล 1 จำนวน 2 คน รวมเด็กชายที่เข้าศึกษาในโรงเรียนอนุบาลอุตรธานี จำนวน 2 คน และเด็กหญิงชั้นอนุบาล 1 จำนวน 2 คน รวมเด็กหญิงที่เข้าศึกษาในโรงเรียนอนุบาลอุตรธานี จำนวน 2 คน

จุฬาลงกรณ์มหาวิทยาลัย

ตารางที่ 9 แสดงจำนวนเด็กที่เข้ารับการศึกษานอกระบบโรงเรียนบ้านหมากแข้ง

ระดับชั้นเรียน	ปีงบประมาณ 2533		ปีงบประมาณ 2534	
	เด็กชาย	เด็กหญิง	เด็กชาย	เด็กหญิง
ชั้นประถมศึกษาปีที่ 1	-	-	-	2
รวม	-	-	-	2

ตารางที่ 9 แสดงจำนวนเด็กที่เข้ารับการศึกษานอกระบบโรงเรียนหมากแข้ง ประจำปีการศึกษา 2534 เด็กหญิงที่เรียนชั้นประถมศึกษาปีที่ 1 มีจำนวน 2 คน รวมจำนวนเด็กหญิงที่เข้ารับการศึกษานอกระบบโรงเรียนหมากแข้ง 2 คน

ศูนย์วิทยทรัพยากร
จุฬาลงกรณ์มหาวิทยาลัย

ตารางที่ 10 แสดงจำนวนเด็กที่เข้ารับการศึกษานในโรงเรียนค่ายประจักษ์ศิลปาคม

ระดับชั้นเรียน	ปีงบประมาณ 2533		ปีงบประมาณ 2534	
	เด็กชาย	เด็กหญิง	เด็กชาย	เด็กหญิง
อนุบาล 1	-	-	-	1
ชั้นประถมศึกษาปีที่ 1	-	-	3	5
ชั้นประถมศึกษาปีที่ 2	-	-	-	3
ชั้นประถมศึกษาปีที่ 3	-	-	-	10
ชั้นประถมศึกษาปีที่ 4	-	-	-	9
ชั้นประถมศึกษาปีที่ 5	-	-	-	6
ชั้นประถมศึกษาปีที่ 6	-	-	-	7
รวม	-	-	3	41

ตารางที่ 10 แสดงจำนวนเด็กที่เข้ารับการศึกษานในโรงเรียนค่ายประจักษ์ศิลปาคม ประจำปี 2534 เด็กหญิงที่เรียนอนุบาลมีจำนวน 1 คน เด็กชายที่เรียนชั้นประถมศึกษาปีที่ 1 จำนวน 3 คน เด็กหญิงที่เรียนชั้นประถมศึกษาปีที่ 1 จำนวน 5 คน เด็กหญิงที่เรียนชั้นประถมศึกษาปีที่ 2 จำนวน 3 คน เด็กหญิงที่เรียนชั้นประถมปีที่ 3 จำนวน 10 คน เด็กหญิงที่เรียนชั้นประถมศึกษาปีที่ 4 จำนวน 9 คน เด็กหญิงที่เรียนชั้นประถมศึกษาปีที่ 5 จำนวน 6 คน เด็กหญิงที่เรียนชั้นประถมศึกษาปีที่ 6 จำนวน 7 คน รวมเด็กชายที่เข้าศึกษานในโรงเรียนค่ายประจักษ์ศิลปาคม จำนวน 3 คน และรวมเด็กหญิงที่เข้าศึกษานในโรงเรียนค่ายประจักษ์ศิลปาคม จำนวน 41 คน

ตารางที่ 11 แสดงจำนวนเด็กที่เข้ารับการศึกษานในโรงเรียนบ้านข้าวสาร

ระดับชั้นเรียน	ปีงบประมาณ 2533		ปีงบประมาณ 2534	
	เด็กชาย	เด็กหญิง	เด็กชาย	เด็กหญิง
ชั้นประถมศึกษาปีที่ 1	-	-	-	3
ชั้นประถมศึกษาปีที่ 2	-	-	-	3
ชั้นประถมศึกษาปีที่ 3	-	-	-	5
ชั้นประถมศึกษาปีที่ 4	-	-	-	3
ชั้นประถมศึกษาปีที่ 5	-	-	-	2
ชั้นประถมศึกษาปีที่ 6	-	-	-	2
รวม	-	-	-	18

ตารางที่ 11 แสดงจำนวนเด็กที่เข้ารับการศึกษานในโรงเรียนบ้านข้าวสาร ประจำปีงบประมาณ 2534 เด็กที่เรียนชั้นประถมศึกษาปีที่ 1 มีจำนวน 3 คน เด็กที่เรียนชั้นประถมศึกษาปีที่ 2 มีจำนวน 3 คน เด็กที่เรียนชั้นประถมศึกษาปีที่ 3 จำนวน 5 คน เด็กที่เรียนชั้นประถมศึกษาปีที่ 4 จำนวน 3 คน เด็กที่เรียนชั้นประถมศึกษาปีที่ 5 มีจำนวน 2 คน และเด็กที่เรียนชั้นประถมศึกษาปีที่ 6 มีจำนวน 2 คน รวมเด็กที่เข้าศึกษานในโรงเรียนบ้านข้าวสาร จำนวน 18 คน

ตารางที่ 12 แสดงจำนวนเด็กที่เข้ารับการศึกษานในโรงเรียนรัตนสูงพิทยาคาร

ระดับชั้นเรียน	ปีงบประมาณ 2533	ปีงบประมาณ 2534
มัธยมปีที่ 1	5	6
มัธยมปีที่ 2	6	5
มัธยมปีที่ 3	4	5
รวม	15	16

ตารางที่ 12 แสดงจำนวนเด็กที่เข้ารับการศึกษานในโรงเรียนรัตนสูงพิทยาคาร
 ประจำปีงบประมาณ 2534 เด็กที่เรียนชั้นมัธยมศึกษาปีที่ 1 จำนวน 6 คน เด็กที่เรียน
 ชั้นมัธยมศึกษาปีที่ 2 จำนวน 5 คน และเด็กที่เรียนชั้นมัธยมศึกษาปีที่ 3 จำนวน 5 คน รวมเด็ก
 ที่เข้าศึกษานในโรงเรียนรัตนสูงพิทยาคาร จำนวน 16 คน

ศูนย์วิทยทรัพยากร
 จุฬาลงกรณ์มหาวิทยาลัย

ตารางที่ 13 แสดงจำนวนเด็กที่เข้ารับการศึกษากายนอกสถานสงเคราะห์ระดับมัธยมศึกษาตอนปลาย
และวิทยาลัย

ระดับชั้นเรียน	ปีงบประมาณ 2533	ปีงบประมาณ 2534
ชั้นมัธยมปีที่ 4	-	2
ชั้น ปวช. ปีที่ 1	4	-
ชั้น ปวช. ปีที่ 2	4	4
ชั้น ปวช. ปีที่ 3	3	3
ชั้น ปวส. ปีที่ 1	-	-
ชั้น ปวส. ปีที่ 2	1	-
รวม	12	9

ตารางที่ 13 แสดงจำนวนเด็กที่เข้ารับการศึกษากายนอกสถานสงเคราะห์ระดับ
มัธยมศึกษาตอนปลายและวิทยาลัย ประจำปีงบประมาณ 2534 เด็กที่เรียนชั้นมัธยมศึกษาปีที่ 4
จำนวน 2 คน เด็กที่เรียนชั้น ปวช. ปีที่ 2 จำนวน 4 คน เด็กที่เรียนชั้น ปวช. ปีที่ 3
จำนวน 3 คน รวมเด็กที่เข้ารับการศึกษาระดับมัธยมศึกษาตอนปลายและวิทยาลัย จำนวน 9 คน



ตารางที่ 14 แสดงจำนวนเด็กที่เรียนฝึกวิชาชีพภายในสถานสงเคราะห์

ระดับชั้นเรียน	ปีงบประมาณ 2533	ปีงบประมาณ 2534
1. ช่างเย็บหนัง	-	5
2. ช่างตัดเย็บเสื้อผ้าสตรี	18	15
3. ช่างหัตถกรรม (ผลิตภัณฑ์พื้นเมือง)	11	-
รวม	29	20

ตารางที่ 14 แสดงจำนวนเด็กที่ฝึกวิชาชีพภายในสถานสงเคราะห์ ประจำปี
งบประมาณ 2534 เด็กที่ฝึกเย็บหนัง จำนวน 5 คน และเด็กที่ฝึกตัดเย็บเสื้อผ้าสตรี จำนวน
15 คน รวมเด็กที่ฝึกวิชาชีพภายในสถานสงเคราะห์จำนวน 20 คน

ศูนย์วิทยพัชกร
จุฬาลงกรณ์มหาวิทยาลัย

ตารางที่ 15 แสดงข้อมูลบางประการในการจำหน่ายเด็กในความอุปการะเด็กเล็กตั้งแต่
แรกเกิด - 5 ปี ปีงบประมาณ 2534

สาเหตุการจำหน่าย	เด็กชาย	เด็กหญิง	รวม
1. ผู้ปกครองรับกลับไปอุปการะ	3	2	5
2. ผู้ขอรับอุปการะเด็กเป็นบุตรบุญธรรม	3	4	7
3. ผู้ขอรับอุปการะเด็กแบบครอบครัวอุปถัมภ์	1	-	1
4. ย้ายไปสถานสงเคราะห์อื่น	5	3	8
5. ลาเยี่ยมบ้านเกินกำหนด	1	1	2
รวม	13	10	23

ตารางที่ 15 แสดงข้อมูลบางประการในการจำหน่ายเด็กในความอุปการะ เด็กตั้งแต่
แรกเกิด-5 ปี งบประมาณ 2534 สำหรับเด็กชายย้ายไปสถานสงเคราะห์อื่น จำนวน
5 คน ผู้ปกครองรับกลับไปอุปการะ จำนวน 3 คน ผู้ขอรับอุปการะเด็กเป็นบุตรบุญธรรม จำนวน
3 คน ผู้ขอรับอุปการะเด็กแบบครอบครัวอุปถัมภ์ จำนวน 1 คน และลาเยี่ยมบ้านเกินกำหนด
จำนวน 1 คน และสำหรับเด็กหญิง ผู้ขออุปการะเด็กเป็นบุตรบุญธรรม จำนวน 4 คน ย้ายไป
สถานสงเคราะห์อื่น จำนวน 3 คน ผู้ปกครองรับกลับไปอุปการะ จำนวน 2 คน และลาเยี่ยม
บ้านเกินกำหนด จำนวน 1 คน

ตารางที่ 16 แสดงข้อมูลบางประการในการจำหน่ายเด็กในความอุปการะเด็กหญิงอายุ 5 - 18 ปี
ปีงบประมาณ 2534

สาเหตุการจำหน่าย	จำนวน (คน)	ร้อยละ
1. อายุพ้นเกณฑ์การสงเคราะห์	-	-
2. จบการศึกษา หรือการฝึกวิชาชีพ	-	-
3. มีงานทำ	3	10.00
4. หลบหนี	11	36.67
5. ลาเยี่ยมบ้านเกินกำหนด	5	16.67
6. บิดา มารดา รับกลับไปอุปการะ	10	33.33
7. ย้ายสถานสงเคราะห์	1	3.33
รวม	30	100.00

ตารางที่ 16 แสดงข้อมูลบางประการในการจำหน่ายเด็กในความอุปการะเด็กหญิง
อายุ 5-18 ปี ประจำปีงบประมาณ 2534 เด็กหลบหนีจำนวน 11 คน หรือร้อยละ 36.67
บิดา มารดา รับกลับไปอุปการะ จำนวน 10 คน หรือร้อยละ 33.33 เด็กลาเยี่ยมบ้านเกิน
กำหนด จำนวน 5 คน หรือร้อยละ 16.67 มีงานทำ จำนวน 3 คน หรือร้อยละ 10 และ
ย้ายสถานสงเคราะห์ จำนวน 1 คน หรือร้อยละ 3.33

ตารางที่ 17 แสดงข้อมูลเกี่ยวกับเด็กที่มีผู้ขออุปการะเป็นบุตรบุญธรรม และครอบครัวอุปถัมภ์
ปีงบประมาณ 2534 (จำแนกตามประเภทผู้ขออุปการะ)

ขั้นตอน	ผู้ขออุปการะ ชาวต่างประเทศ	ผู้ขออุปการะ ชาวไทย	รวม
1. จดทะเบียนรับเป็นบุตรบุญธรรม	-	7	7
2. อยู่ระหว่างการทดลองเลี้ยงดู	2	2	4
3. ครอบครัวอุปถัมภ์	-	1	1
4. พิจารณาเลือกดูเด็กแล้ว	1	3	4
5. ย้ายสถานสงเคราะห์เพื่อเตรียม มอบให้ผู้ขออุปการะ	4	-	4
รวม	7	13	20

ตารางที่ 17 แสดงข้อมูลเกี่ยวกับเด็กที่มีผู้ขออุปการะเป็นบุตรบุญธรรม และครอบครัว
อุปถัมภ์ ประจำปีงบประมาณ 2534 (จำแนกตามประเภทผู้ขออุปการะ) สำหรับผู้ขออุปการะเป็นชาว
ต่างประเทศ เด็กอยู่ในขั้นตอนย้ายสถานสงเคราะห์เพื่อเตรียมมอบให้ผู้ขออุปการะ จำนวน 4 คน
อยู่ระหว่างการทดลองเลี้ยงดู จำนวน 2 คน และพิจารณาเลือกเด็กดูแล้ว จำนวน 1 คน รวมเด็ก
ที่มีผู้ขออุปการะเป็นบุตรบุญธรรม ซึ่งผู้ขออุปการะเป็นชาวต่างประเทศ จำนวน 7 คน และสำหรับ
ผู้ขออุปการะเป็นชาวไทย อยู่ในชั้นจดทะเบียนรับเป็นบุตรบุญธรรม จำนวน 7 คน พิจารณาเลือก
เด็กดูแล้ว จำนวน 3 คน อยู่ระหว่างการทดลองเลี้ยงดู จำนวน 2 คน และครอบครัวอุปถัมภ์
จำนวน 1 คน เด็กที่มีผู้ขออุปการะเป็นบุตรบุญธรรมและครอบครัวอุปถัมภ์ ซึ่งผู้ขออุปการะเป็น
ชาวไทย จำนวน 13 คน

ตารางที่ 18 แสดงการให้บริการด้านการรักษาพยาบาลโรคที่เด็กในความอุปการะป่วย
ปีงบประมาณ 2534

ชนิดของโรค	จำนวน (คน)	ร้อยละ
1. โรคทางเดินหายใจ	121	27.07
2. โรคทางเดินอาหาร	53	11.86
3. โรคหู คอ จมูก	86	19.24
4. โรคผิวหนัง	29	6.49
5. เป็นแผล, ฝี	35	7.83
6. โรคประสาท และสมอง	9	2.01
7. โรคจิต, ประสาท	10	2.24
8. โรคเลือด	27	6.04
9. โรคติดต่อทางเพศสัมพันธ์	-	-
10. โรคเหงือกและฟัน	15	3.35
11. โรคตา	7	1.56
12. โรคกล้ามเนื้อ เอ็น ข้อ กระดูก	2	0.45
13. อุบัติเหตุ	26	5.82
14. อื่น ๆ	27	6.04
รวม	447	100.00

ตารางที่ 18 แสดงการให้บริการด้านการรักษาพยาบาลโรคที่เด็กในความอุปการะป่วย
ประจำปีงบประมาณ 2534 เด็กเป็นโรคทางเดินหายใจ จำนวน 121 คน หรือร้อยละ 27.07
โรคหู คอ จมูก จำนวน 86 คน หรือร้อยละ 19.24 โรคทางเดินอาหาร จำนวน 53 คน

หรือร้อยละ 11.86 เป็นแผล, ฝี จำนวน 35 คน หรือร้อยละ 7.83 โรคผิวหนัง จำนวน 29 คน หรือร้อยละ 6.49 โรคเลือด จำนวน 27 คน หรือร้อยละ 6.04 อื่น ๆ จำนวน 27 คน หรือร้อยละ 6.04 อุบัติเหตุ จำนวน 26 คน หรือร้อยละ 5.82 โรคเหงือกและฟัน จำนวน 15 คน หรือร้อยละ 3.35 โรคจิต, ประสาท จำนวน 10 คน หรือร้อยละ 2.24 โรคประสาทและสมองจำนวน 9 คน หรือร้อยละ 2.01 โรคตา จำนวน 7 คน หรือร้อยละ 1.56 และโรคกล้ามเนื้อ เอ็น ข้อ กระดูก จำนวน 2 คน หรือร้อยละ 0.45



ศูนย์วิทยทรัพยากร
จุฬาลงกรณ์มหาวิทยาลัย

ตารางที่ 19 แสดงการให้บริการรักษาพยาบาล

วิธีการ	จำนวน (คน)	ร้อยละ
1. รักษาพยาบาลภายใน (ไว้ยา)	212	32.22
2. รักษาพยาบาลภายใน (ตามผล)	35	5.32
3. รักษาพยาบาลภายนอก (คนไข้นอก)	138	20.97
4. รักษาพยาบาลภายนอก (คนไข้ใน)	129	19.61
5. ตรวจเอกซเรย์ และซีทีสแกน	29	4.41
6. ถ่ายพยาธิ	68	10.33
7. ให้อาหารเสริม	47	7.14
รวม	658	100.00

ตารางที่ 19 แสดงการให้บริการรักษาพยาบาลประจำปีงบประมาณ 2534 ให้การรักษาพยาบาลภายใน (ไว้ยา) จำนวน 212 คน หรือร้อยละ 32.22 ให้การรักษาพยาบาลนอก (คนไข้นอก) จำนวน 138 คน หรือร้อยละ 20.97 ให้การรักษาพยาบาลภายใน (คนไข้ใน) จำนวน 129 คน หรือร้อยละ 19.61 ให้การถ่ายพยาธิ จำนวน 68 คน หรือร้อยละ 10.33 ให้อาหารเสริม จำนวน 47 คน หรือร้อยละ 7.12 ให้การรักษาพยาบาลภายใน (ตามผล) จำนวน 35 คน หรือร้อยละ 5.32 และให้การตรวจเอกซเรย์ และซีทีสแกน จำนวน 29 คน หรือร้อยละ 4.41