

สรุปผลการวิจัย อภิปรายผลและข้อเสนอแนะ

การวิจัยครั้งนี้มีวัตถุประสงค์ เพื่อศึกษาสภาพและปัญหาการใช้การเรียนการสอน
ที่บ้าน ของครูโรงเรียนประถมศึกษาในภาคกลาง ซึ่งกลุ่มตัวอย่างที่ใช้ในการศึกษาเป็นครู
โรงเรียนประถมศึกษาใน 19 จังหวัดภาคกลาง จำนวนทั้งหมด 275 คน

วัตถุประสงค์การวิจัย

1. เพื่อสำรวจสื่อการเรียนการสอนที่บ้านในภาคกลาง
2. เพื่อศึกษาสภาพ การใช้สื่อการเรียนการสอนที่บ้าน ของครูในโรงเรียน
ประถมศึกษา ในภาคกลาง
3. เพื่อศึกษาปัญหา การใช้สื่อการเรียนการสอนที่บ้าน ของครูในโรงเรียน
ประถมศึกษาในภาคกลาง

คำถามการวิจัย

1. สื่อที่บ้านของภาคกลาง ที่น่าจะนำมาใช้ในการเรียนการสอนได้นั้น
มีอะไรบ้าง
2. สภาพการใช้สื่อที่บ้านในการเรียนการสอนของครูในโรงเรียนประถมศึกษา
ในภาคกลาง มีสภาพการใช้อย่างไร
3. ครูโรงเรียนประถมศึกษาในภาคกลาง พบปัญหาในการใช้สื่อที่บ้านใน
การเรียนการสอนหรือไม่ อย่างไร

วิธีดำเนินการวิจัย

1. ขั้นตอนแรก เป็นการสำรวจสื่อการเรียนการสอนที่บ้านในภาคกลาง โดยศึกษาจากเอกสารและสำรวจสื่อที่บ้านในภาคกลางโดยการสังเกต และสอบถามปากเปล่าผู้เชี่ยวชาญ และชาวบ้าน ถึงรายชื่อ ลักษณะและการใช้สื่อที่บ้าน นำรายชื่อสื่อที่บ้านที่ได้มา ให้ผู้เชี่ยวชาญด้านวัฒนธรรมและผู้เชี่ยวชาญด้านเทคโนโลยีการศึกษา เลือกสื่อที่สามารถใช้เป็นสื่อการเรียนการสอนได้

2. ขั้นตอนนี้ เป็นการศึกษาสภาพ และปัญหาในการใช้สื่อการเรียนการสอนที่บ้านของครูโรงเรียนประถมศึกษาในภาคกลางโดยใช้แบบสอบถาม ที่สร้างโดยอิงข้อสื่อที่ได้จากขั้นที่ 1 แล้วนำแบบสอบถามไปทดลองใช้กับครูประถมศึกษาใน จังหวัดกาญจนบุรี จำนวน 30 คน ปรับปรุงแก้ไข ก่อนนำแบบสอบถามไปใช้จริงกับกลุ่มตัวอย่าง โดยส่งทางไปรษณีย์

2.1 กลุ่มตัวอย่างในขั้นตอนที่ 2 ของการวิจัยได้แก่ ครูในโรงเรียนประถมศึกษาสังกัดสำนักงานการประถมศึกษาจังหวัดในภาคกลาง จำนวน 275 คน โดยการสุ่มอย่างง่าย โรงเรียนประถมศึกษาในเขตอำเภอเมือง อำเภอรอบนอก และตำบลในแต่ละจังหวัด เขตละ 1 โรงเรียน รวมจังหวัดละ 3 โรงเรียน แล้วสุ่มครูประถมศึกษาในโรงเรียนที่ได้ โรงเรียนละ 5 คน รวมจังหวัดละ 15 คน

2.2 เครื่องมือที่ใช้ในขั้นตอนที่ 2 ของการวิจัย เป็นแบบสอบถามที่ถามถึงการใช้สื่อการเรียนการสอนที่บ้านที่จำแนกตามประเภท เป็นแบบสอบถามแบบลำดับชั้นการจัดค่า และแบบเติมคำ คำถามในแบบสอบถามจะแบ่งออกเป็น 3 ตอนคือ

2.2.1 คำถามเกี่ยวกับผู้ตอบแบบสอบถาม ซึ่งจะถามถึง กลุ่มวิชาที่สอน ชั้นที่สอน โรงเรียนและที่ตั้ง การเข้ารับการอบรมเกี่ยวกับวัฒนธรรม และการเข้ารับการอบรมเกี่ยวกับสื่อการเรียนการสอน

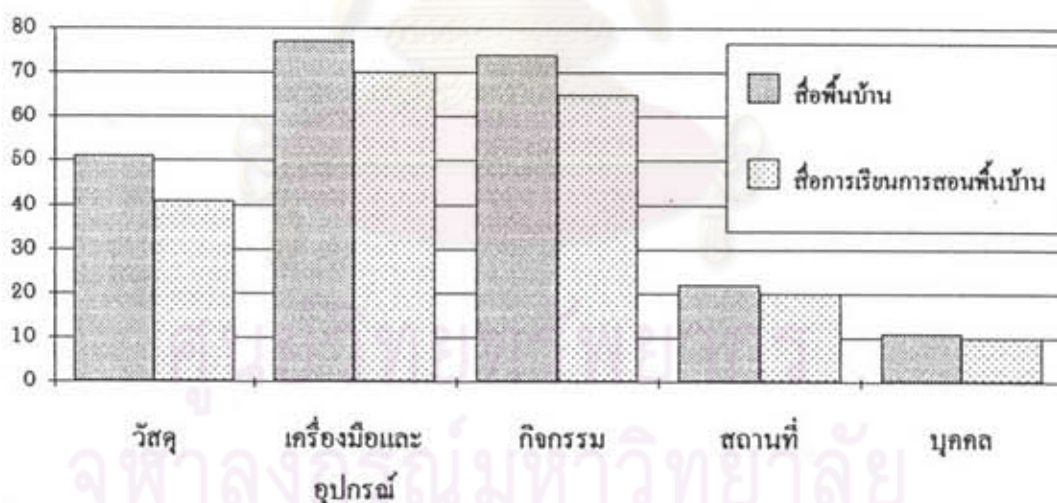
2.2.2 คำถามเกี่ยวกับการใช้สื่อการเรียนการสอนที่บ้าน ซึ่งจะถามถึงรายชื่อสื่อที่ใช้ ใช้สอนวิชาใด ใช้ในขั้นตอนการสอนใด ใช้บ่อยแค่ไหน ใช้อย่างไร เหตุผลในการใช้ แหล่งที่มาของสื่อ และปัญหาในการใช้

2.3 การวิเคราะห์ข้อมูลในขั้นตอนที่ 2 ของการวิจัย ได้วิเคราะห์ข้อมูล ดังนี้ เกี่ยวกับสถานภาพของผู้ตอบแบบสอบถาม ใช้น้ำค่าความถี่ และค่าร้อยละ เกี่ยวกับสภาพของสื่อการเรียนการสอนที่บ้าน ใช้น้ำค่าสถิติความถี่ และร้อยละ สภาพและปัญหาในการใช้สื่อการเรียนการสอนที่บ้าน ใช้น้ำค่าเฉลี่ยและส่วนเบี่ยงเบนมาตรฐาน และ แหล่งที่มาของสื่อการเรียนการสอนที่บ้าน ใช้น้ำค่าความถี่และค่าร้อยละ

สรุปผลการวิจัย

1. สภาพสื่อที่บ้าน และสื่อการเรียนการสอนที่บ้านในภาคกลาง

แผนภูมิที่ 1 แสดงค่าความถี่ของสื่อที่บ้าน และสื่อการเรียนการสอนที่บ้าน



สื่อที่บ้านในภาคกลาง มีทั้งหมด 235 ชนิด เป็นสื่อวัสดุ 51 ชนิด เครื่องมือและอุปกรณ์ 77 ชนิด กิจกรรม 74 ชนิด สถานที่ 22 ชนิด และบุคคล 11 ชนิด ส่วนสื่อการเรียนการสอนที่บ้าน มีทั้งหมด 206 ชนิด เป็นสื่อวัสดุ 41 ชนิด เครื่องมือและอุปกรณ์ 70 ชนิด กิจกรรม 65 ชนิด สถานที่ 20 ชนิด และสื่อบุคคล 10 ชนิด

2. สภาพการใช้อุปกรณ์การเรียนการสอนที่บ้าน

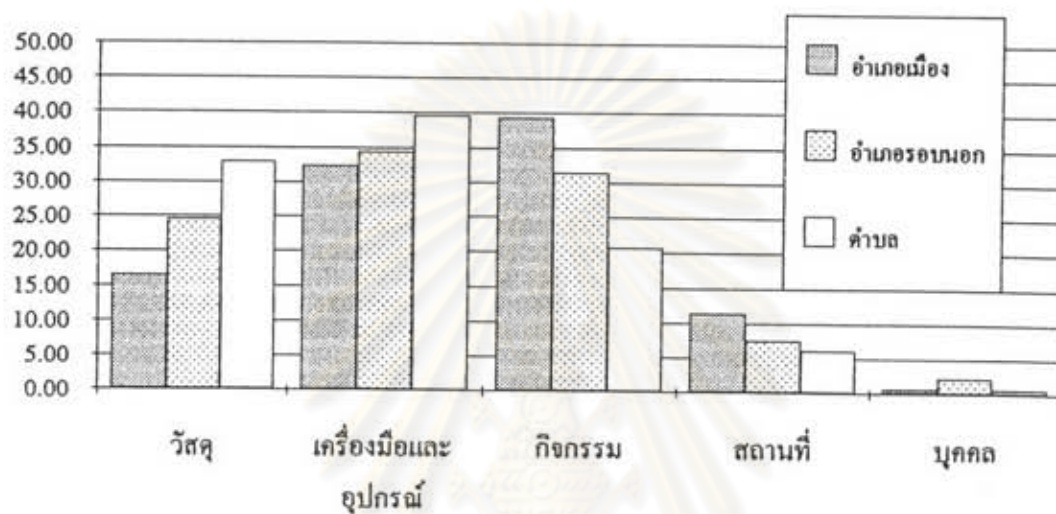
สื่อการเรียนการสอนที่บ้าน และประเภทที่ครูใช้มากที่สุดคือ การเล่นเกม (กิจกรรม) วัด(สถานที่) คราด(เครื่องมือและอุปกรณ์) ศาลาวัด(สถานที่) อุโบสถ(สถานที่) งอบ(วัสดุ) เรือนพักอาศัย(สถานที่) กระจวยตักน้ำ(วัสดุ) ศาลาริมทาง(สถานที่) และกระดัง (วัสดุ) สื่อการเรียนการสอนที่บ้านและประเภทที่ครูในโรงเรียนเขตอำเภอเมืองฯใช้มากที่สุดคือ การเล่นเกม(กิจกรรม) วัด(สถานที่) คราด(เครื่องมือและอุปกรณ์)งอบ(วัสดุ)ศาลาวัด (สถานที่) อุโบสถ(สถานที่) กระดัง(วัสดุ) และเรือนพักอาศัย(สถานที่) ส่วนสื่อการเรียน การสอนที่บ้าน และประเภทที่ครูในโรงเรียนเขตอำเภอรอบนอกใช้มากที่สุดคือ การเล่นเกม (กิจกรรม) วัด(สถานที่) คราด(เครื่องมือและอุปกรณ์) อุโบสถ(สถานที่)ศาลาวัด(สถานที่) ศาลาริมทาง(สถานที่) งอบ(วัสดุ) กระจวยตักน้ำ(วัสดุ) เรือนพักอาศัย(สถานที่)และกระดัง (วัสดุ) สื่อการเรียนการสอนที่บ้าน และประเภทที่ครูในโรงเรียนเขตตำบลใช้มากที่สุด คือ การเล่นเกม(กิจกรรม) วัด(สถานที่) คราด(เครื่องมือและอุปกรณ์) เรือนพักอาศัย(สถานที่) งอบ(วัสดุ) ศาลาริมทาง(สถานที่) กระจวยตักน้ำ(วัสดุ) ศาลาวัด(สถานที่) โรงเลี้ยงสัตว์ (สถานที่) และอุโบสถ (สถานที่)

สื่อการเรียนการสอนที่บ้านที่ครูใช้มากที่สุด คือสื่อประเภทกิจกรรม รองลงมา คือ สถานที่ และเครื่องมือและอุปกรณ์ ครูมีความเห็นว่า สื่อการเรียนการสอนที่บ้านส่วนใหญ่ น่าจะใช้เป็นสื่อการเรียนการสอนได้ และครูส่วนใหญ่รู้จักสื่อการเรียนการสอนที่บ้านประเภท ต่างๆ

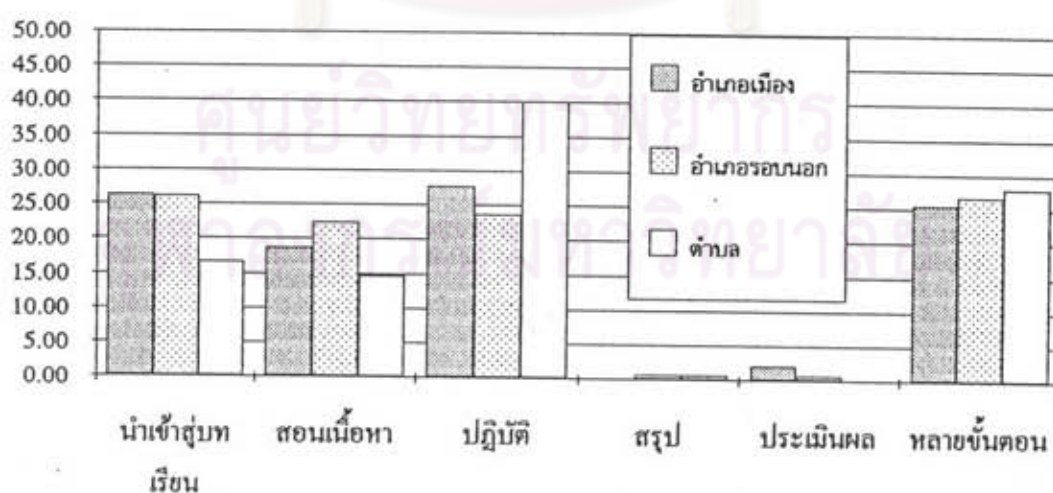
3. สภาพและปัญหาการใช้อุปกรณ์การเรียนการสอนที่บ้าน

ครูระบุว่าใช้อุปกรณ์การเรียนการสอนที่บ้านประเภทเครื่องมือและอุปกรณ์มากที่สุด รองลงมาคือ สื่อประเภทกิจกรรม และวัสดุ โดยที่สอนในขั้นตอนปฏิบัติ มากที่สุด รองลงมาคือ หลายขั้นตอน และนำเข้าสูบทเรียน วิชาที่ครูใช้อุปกรณ์การเรียนการสอนที่บ้านมากที่สุดคือ สร้างเสริมลักษณะนิสัย รองลงมาคือ การงานและพื้นฐานอาชีพ สร้างเสริมประสบการณ์ชีวิต และทักษะภาษาไทย โดยที่สอนเรื่องที่ไม่เกี่ยวกับวัฒนธรรม มากกว่าเรื่องเกี่ยวกับวัฒนธรรม

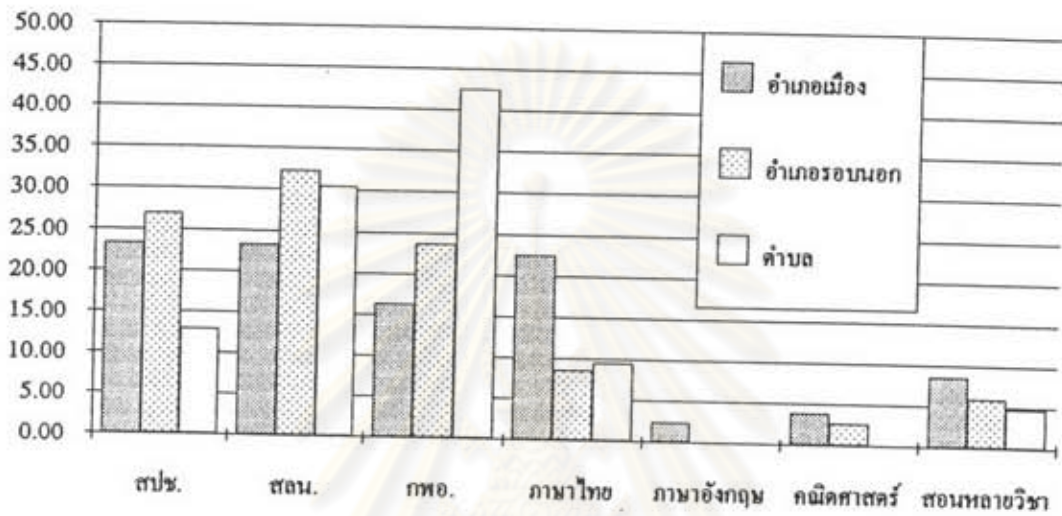
แผนภูมิที่ 2 แสดงค่าร้อยละ ของสื่อการเรียนการสอนที่บ้าน ที่ครูระบุว่าใช้มากที่สุด
จำแนกตามเขตที่ตั้งโรงเรียน



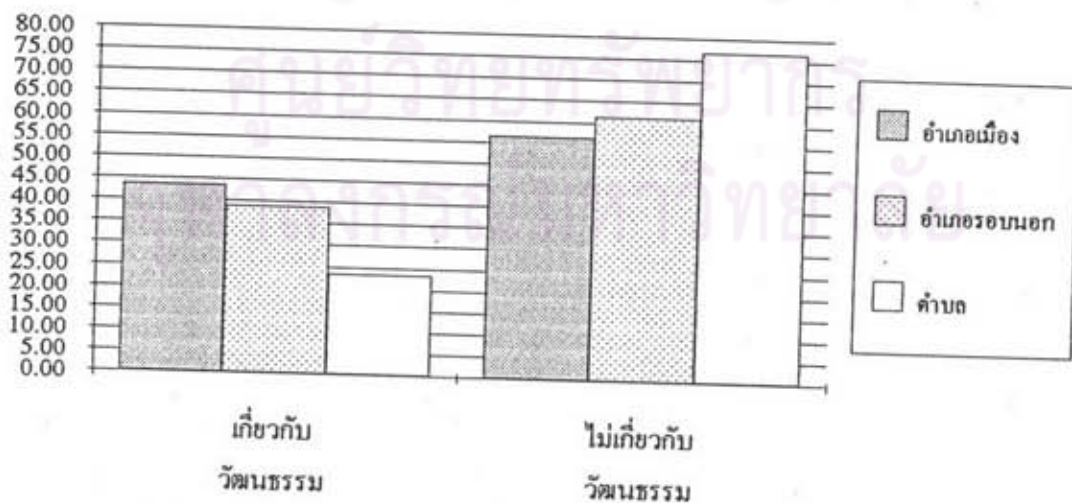
แผนภูมิที่ 3 แสดงค่าร้อยละ ของขั้นตอนในการสอน ที่ครูใช้สื่อการเรียนการสอนที่บ้าน
จำแนกตามเขตที่ตั้งโรงเรียน



แผนภูมิที่ 4 แสดงค่าร้อยละ ของวิชาที่ครูใช้สื่อการเรียนการสอนที่บ้าน จำแนกตาม เขตที่ตั้งโรงเรียน

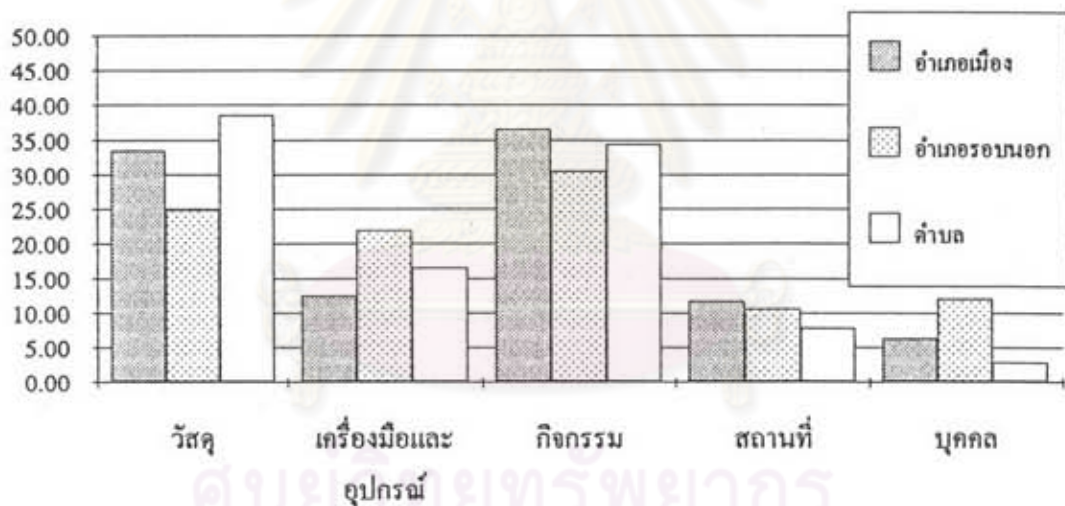


แผนภูมิที่ 5 แสดงค่าร้อยละ ของการใช้สื่อการเรียนการสอนที่บ้านสอนเรื่องที่เกี่ยวข้องกับ วัฒนธรรมและไม่เกี่ยวข้องกับวัฒนธรรม จำแนกตามเขตที่ตั้งโรงเรียน



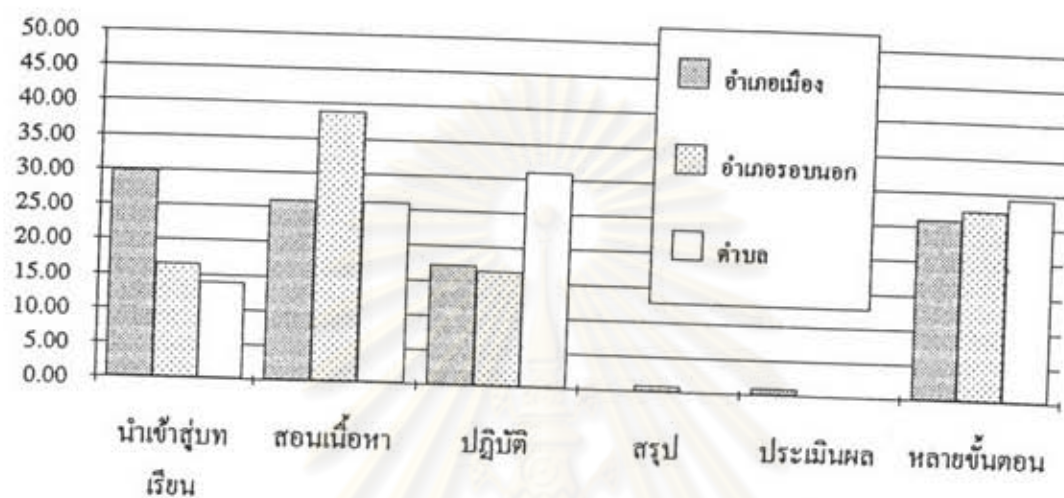
ประเภทของสื่อการเรียนการสอนที่บ้านที่ครูระบุว่าอยากใช้มากที่สุดคือกิจกรรม รองลงมาคือ วัสดุ และเครื่องมือและอุปกรณ์ วิชาสอนในขั้นตอนสอนเนื้อหา มากที่สุด รองลงมาคือ หลายขั้นตอน ปฏิบัติ และนำเข้าสู่บทเรียน โดยอยากใช้สอนวิชาสร้างเสริมลักษณะนิสัย มากที่สุด รองลงมาคือ สร้างเสริมประสบการณ์ชีวิตและ การงานพื้นฐานอาชีพ โดยสอนเรื่องที่ไม่เกี่ยวกับ วัฒนธรรม มากกว่าเรื่องที่เกี่ยวข้องกับวัฒนธรรม

แผนภูมิที่ 6 แสดงค่าร้อยละของสื่อการเรียนการสอนที่บ้านที่ครูระบุว่าอยากใช้มากที่สุด จำแนกตามเขตที่ตั้งโรงเรียน

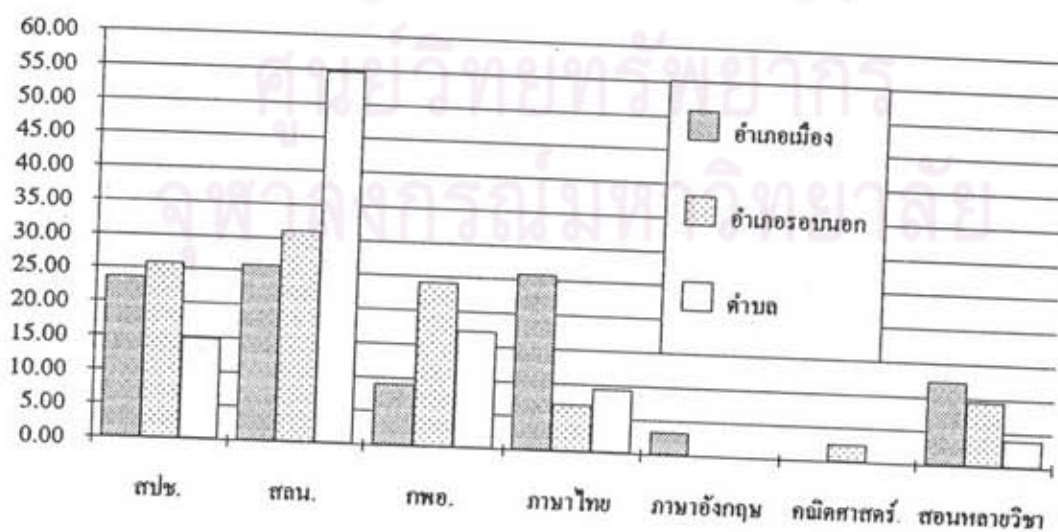


ศูนย์วิจัยทรัพยากร
จุฬาลงกรณ์มหาวิทยาลัย

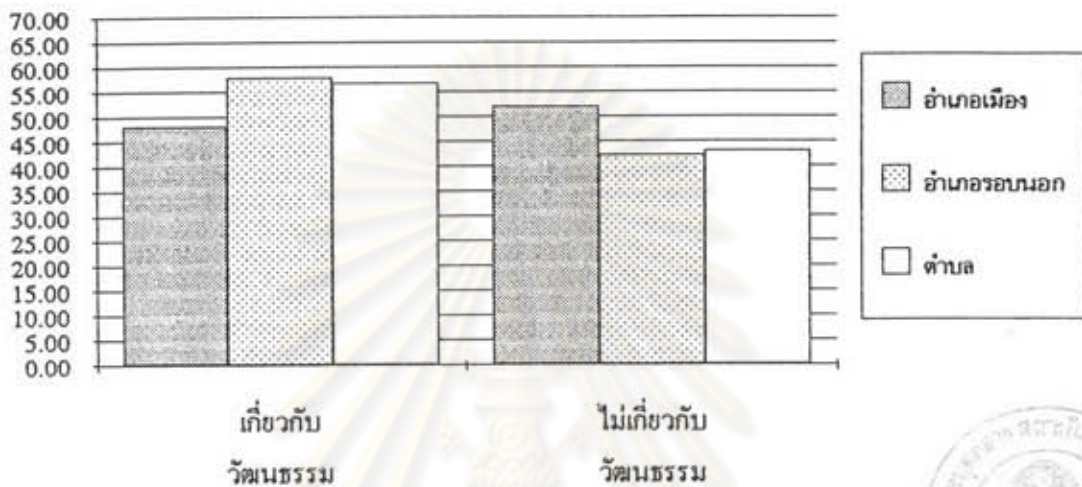
แผนภูมิที่ 7 แสดงค่าร้อยละของขั้นตอนการสอน ที่ครูอยากใช้สื่อการเรียนการสอนที่บ้าน
จำแนกตามเขตที่ตั้งโรงเรียน



แผนภูมิที่ 8 แสดงค่าร้อยละของวิชาที่ครูอยากใช้สื่อการเรียนการสอนที่บ้าน จำแนกตามเขตที่ตั้งโรงเรียน



แผนภูมิที่ 9 แสดงค่าร้อยละของการอยากใช้สื่อการเรียนการสอนที่บ้านสอนเรื่องที่เกี่ยวข้อง
วัฒนธรรมและเรื่องที่ไม่เกี่ยวกับวัฒนธรรม จำแนกตามเขตที่ตั้งโรงเรียน

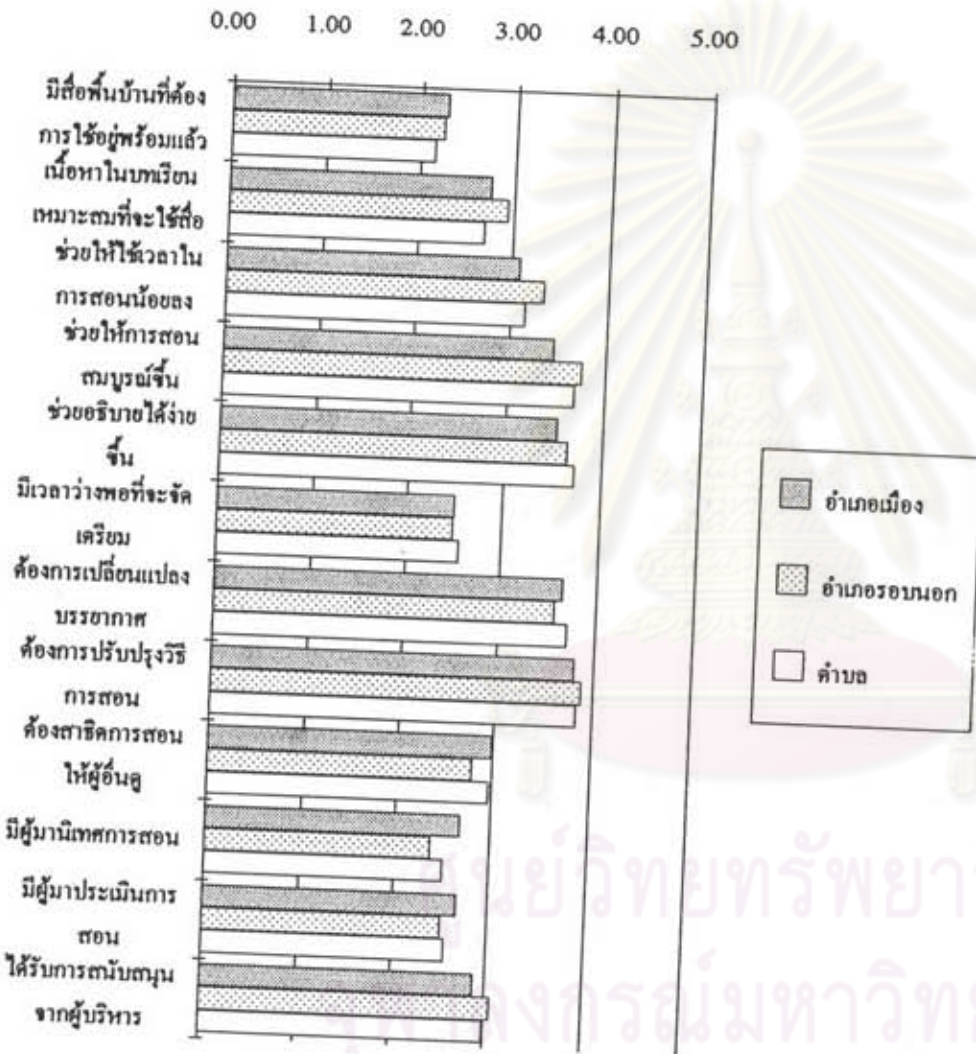


เหตุผลในการใช้สื่อการเรียนการสอนที่บ้านของครูในระดับมากคือ ต้องการปรับปรุงวิธีการสอนให้มีประสิทธิภาพดีขึ้น ต้องการเปลี่ยนแปลงบรรยากาศในการเรียนการสอน คิดว่าสื่อที่บ้านช่วยให้การสอนสมบูรณ์ขึ้น สื่อที่บ้านช่วยอธิบายได้ง่ายขึ้น

เหตุผลระดับปานกลางคือ สื่อที่บ้านช่วยให้ใช้เวลาในการสอนน้อยลง ได้รับการสนับสนุนส่งเสริมจากผู้บริหาร ต้องสาธิตการสอนให้ผู้อื่นดู เนื้อหาในบทเรียนเหมาะสมที่จะใช้สื่อที่บ้าน มีผู้มาประเมินการสอน มีผู้มานิเทศการสอน มีเวลาว่างพอที่จะจัดเตรียม

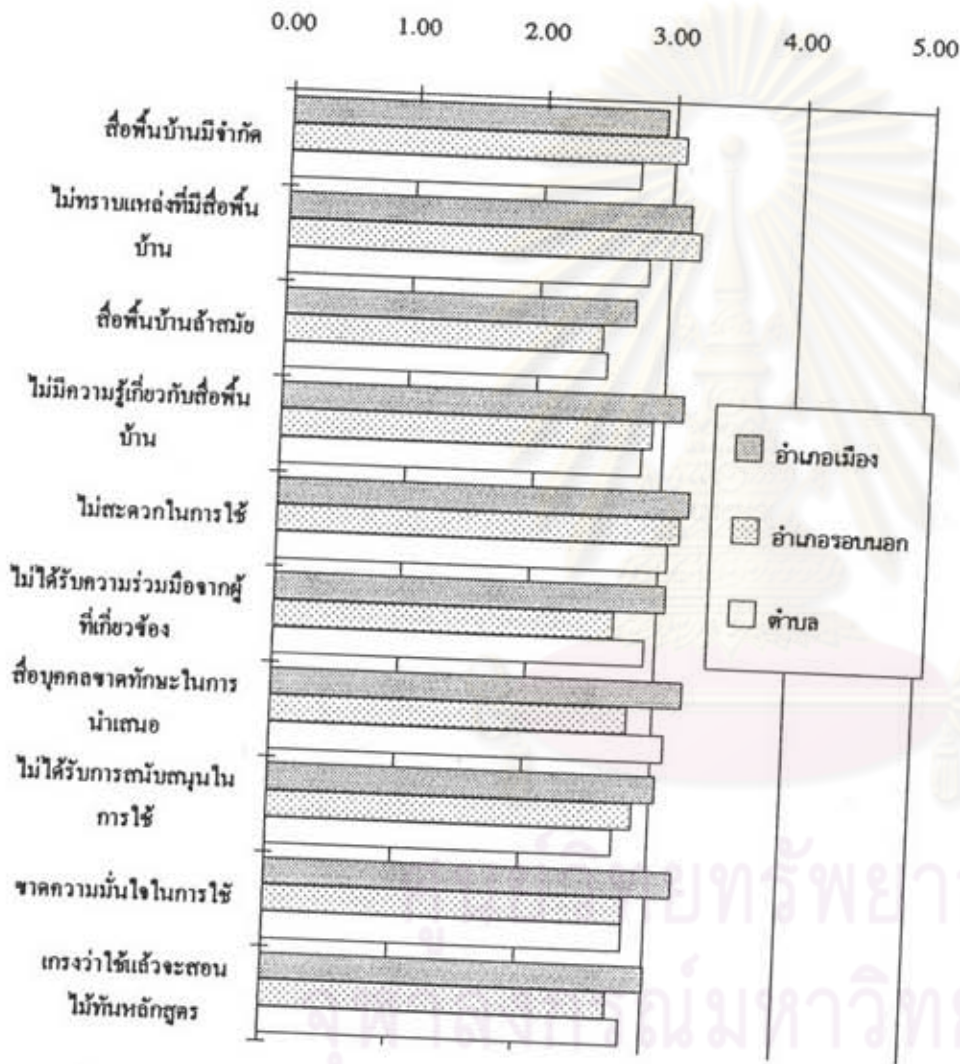
เหตุผลที่ไม่ได้ใช้สื่อการเรียนการสอนที่บ้านที่อยากใช้ของครูส่วนใหญ่อยู่ในระดับปานกลาง คือไม่สะดวกในการใช้สื่อที่บ้าน สื่อบุคคลขาดทักษะในการนำเสนอ ไม่ทราบแหล่งที่มีสื่อที่บ้าน ไม่มีความรู้เกี่ยวกับสื่อที่บ้าน ขาดความมั่นใจในการใช้สื่อที่บ้านเพราะไม่เคยเข้ามาก่อน ไม่ได้มีความร่วมมือกับผู้ที่เกี่ยวข้องกับสื่อที่บ้าน ไม่ได้รับการสนับสนุนในการใช้สื่อที่บ้าน สื่อที่บ้านมีจำนวนจำกัด เกรงว่าใช้สื่อที่บ้านแล้วจะสอนไม่ทันหลักสูตร และสื่อที่บ้านล้าสมัย

แผนภูมิที่ 10 แสดงค่าเฉลี่ย ของเหตุผลในการใช้สื่อการเรียนการสอนที่บ้านของครู
 จำนวนตามเขตที่ตั้งของโรงเรียน



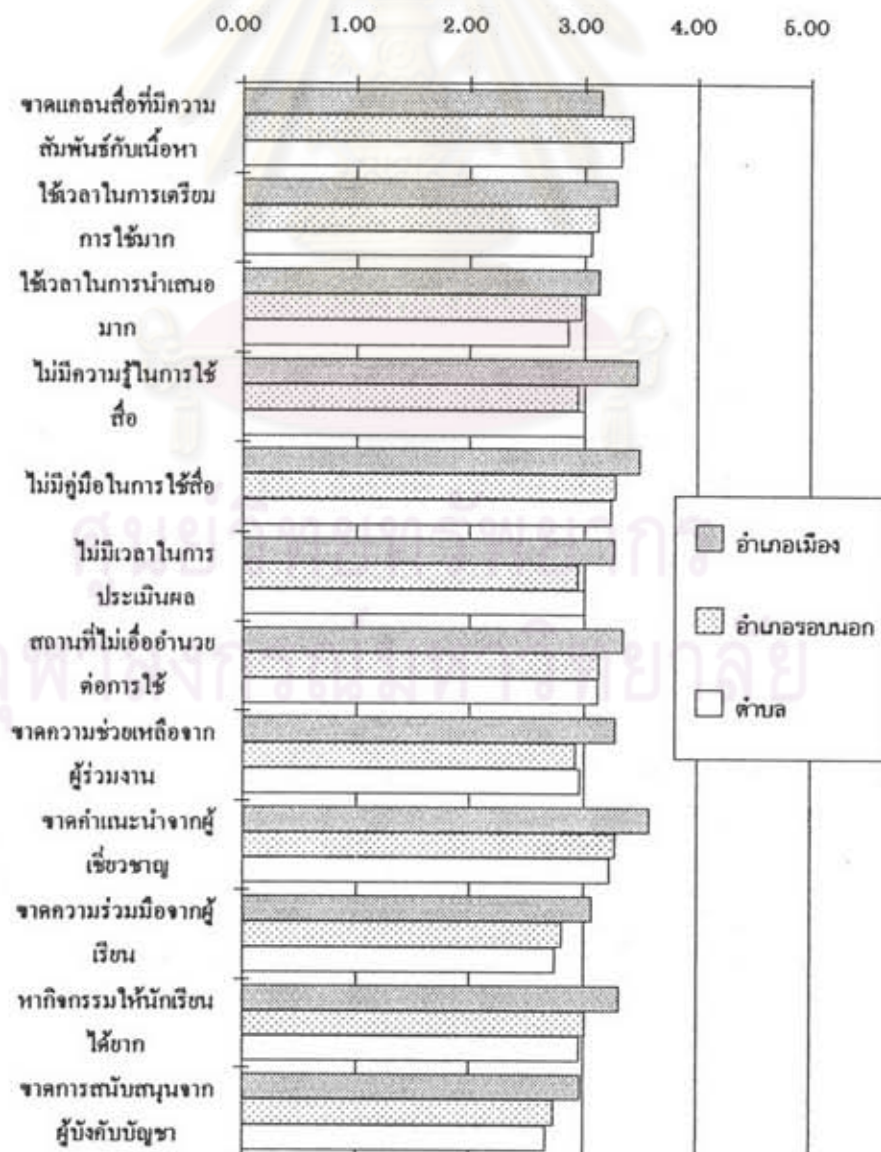
มหาวิทยาลัยราชภัฏวชิรวิทยาคาร
 วิทยาลัยการศึกษามหาวิทยาลัย

แผนภูมิที่ 11 แสดงค่าเฉลี่ย ของเหตุผลที่ไม่ได้ใช้สื่อการเรียนการสอนที่บ้าน ที่อยู่อาศัย ของครู จำนวนตามเขตที่ตั้งโรงเรียน



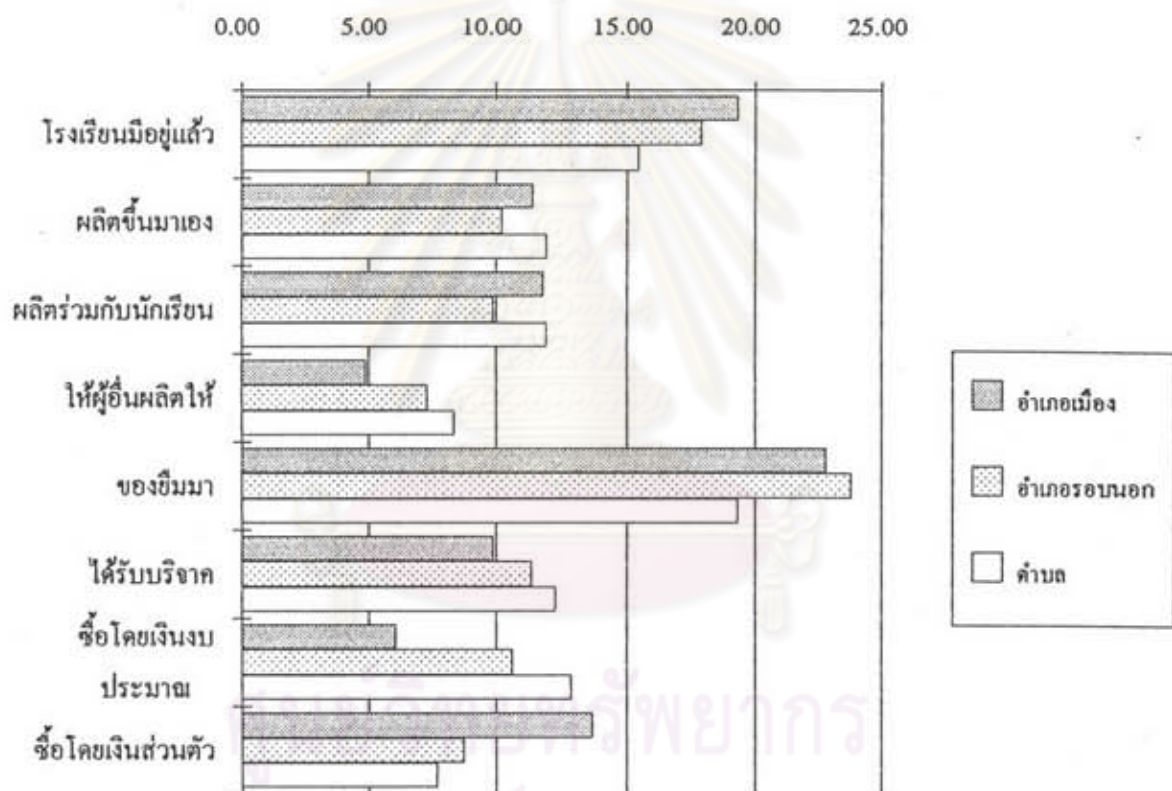
ปัญหาในการใช้สื่อการเรียนการสอนที่บ้านของครูส่วนใหญ่อยู่ในระดับปานกลาง คือ ขาดแคลนสื่อที่บ้านที่มีความสัมพันธ์กับเนื้อหา ขาดคำแนะนำจากผู้เชี่ยวชาญในการใช้สื่อที่บ้าน ไม่มีคู่มือในการใช้สื่อที่บ้าน สถานที่ไม่เอื้ออำนวยต่อการใช้ใช้เวลาในการเตรียมการใช้มาก ไม่มีความรู้ความสามารถในการใช้สื่อที่บ้าน หากิจกรรมให้นักเรียนได้มีส่วนร่วมในการใช้สื่อที่บ้านได้ยาก ไม่มีเวลาในการประเมินผลการใช้สื่อที่บ้าน ขาดความช่วยเหลือจากผู้ร่วมงานในการใช้สื่อที่บ้าน ใช้เวลาในการนำเสนอมาก ขาดความร่วมมือจากผู้เรียนในการใช้สื่อที่บ้าน และขาดการสนับสนุนจากผู้บังคับบัญชาในการใช้สื่อที่บ้าน

แผนภูมิที่ 12 แสดงค่าเฉลี่ย ของปัญหาในการใช้สื่อการเรียนการสอนที่บ้านของครู จำแนกตามเขตที่ตั้งโรงเรียน



แหล่งที่มาของสื่อการเรียนการสอนที่บ้านที่ครูส่วนใหญ่ใช้คือ ขอบิรมมา รองลงมาคือ โรงเรียนมืออยู่แล้ว ผลิตขึ้นมาเอง ช่วยกันผลิตร่วมกับนักเรียน ได้รับความจัดซื้อโดยเงินงบประมาณ ซื้อโดยเงินส่วนตัว และให้ผู้อื่นผลิตให้

แผนภูมิที่ 13 แสดงค่าร้อยละ ของแหล่งที่มาของสื่อการเรียนการสอนที่บ้านของครู จำแนกตามเขตที่ตั้งโรงเรียน



จุฬาลงกรณ์มหาวิทยาลัย

อภิปรายผลการวิจัย

1. ครูโรงเรียนประถมศึกษาในภาคกลางมีการใช้สื่อการเรียนการสอนที่บ้านน้อย ซึ่งอาจจะเป็นเพราะว่า จังหวัดต่างๆในภาคกลางอยู่ไม่ห่างไกลจากส่วนกลางมากนัก จึงทำให้ได้รับอิทธิพลจากวัฒนธรรมของตะวันตกรวมทั้งเทคโนโลยีสมัยใหม่ต่างๆ ที่ส่งผลให้แนวดำเนินชีวิตของชาวภาคกลางแตกต่างไปจากเดิม อย่างเห็นได้ชัด แม้ชาวภาคกลางส่วนใหญ่ ยังคงประกอบอาชีพทางการเกษตร เช่น ทำไร่ ทำนา ทำสวน ซึ่งเป็นอาชีพหลักที่ทำสืบเนื่องกันเป็นเวลาช้านาน ซึ่งทำให้เกิดความจำเป็นที่ชาวบ้าน จะต้องคิดสร้างเครื่องมือเครื่องใช้ต่างๆมาใช้ในการประกอบอาชีพของตน เช่น คันไถ คราด แอก กระจับปี่ ตะกร้า ชะลอม พร้า จอบ เสียม ฯลฯ แต่ปัจจุบันเครื่องมือเครื่องใช้เหล่านี้ บางอย่างได้เปลี่ยนแปลงไป เช่น เครื่องมือในการทำนา ที่ได้นำเอาเทคโนโลยีสมัยใหม่เข้ามาใช้ ทำให้สะดวกสบายยิ่งขึ้น ทำให้เกิดมีรถไถเดินตาม เครื่องเกี่ยวข้าว เครื่องสีข้าว จึงทำให้เครื่องมือเครื่องใช้สมัยเก่า ซึ่งเคยมีอยู่มากในท้องถิ่น มีปริมาณจำนวนลดลง คนรุ่นใหม่แทบไม่รู้จักเครื่องมือเครื่องใช้เก่าๆที่เคยใช้มาตั้งแต่สมัยปู่ย่าตายาย แม้สื่อที่บ้านประเภทวัสดุ เครื่องมือและอุปกรณ์ ในปัจจุบันจะมีจำนวนลดน้อยลง แต่ก็ยังมีอยู่ในบางพื้นที่ เช่นในชนบท ซึ่งครูจะสามารถยืมมาใช้เป็นสื่อการเรียนการสอนได้ ที่สำคัญที่สุด ตัวครูเองจะต้องตระหนักในความสำคัญของการนำสื่อที่บ้านมาใช้ในการเรียนการสอน เพื่อตอบสนองแนวนโยบายของแผนพัฒนาการศึกษาแห่งชาติฉบับที่ 7 (พ.ศ. 2535 - 2539) ที่มุ่งให้ผู้เรียนมีทักษะพื้นฐาน ด้านอาชีพที่เหมาะสม กับสภาพและความต้องการของท้องถิ่น รวมทั้งตระหนักในคุณค่าของศิลปวัฒนธรรมและทรัพยากรของท้องถิ่น เพราะครูส่วนใหญ่เคยเข้ารับการอบรมเกี่ยวกับสื่อการเรียนการสอนมาแล้ว จึงน่าจะมีความรู้เกี่ยวกับการใช้สื่อการเรียนการสอนเป็นอย่างดี สื่อการเรียนการสอนที่บ้านประเภทอื่นๆ เช่น กิจกรรม สถานที่และ บุคคล นั้นครูน่าจะนำมาใช้ให้มาก เพราะเป็นสิ่งที่มืออยู่แล้วในท้องถิ่น เช่น การละเล่นพื้นบ้าน อย่าง ลาดตัด เพลงอีแซว เพลงฉ่อย ครูสามารถนำมาใช้ได้ โดยการสอดแทรกเนื้อหาเข้าไป ไม่ว่าจะเป็นกลุ่มวิชาสร้างเสริมประสบการณ์ชีวิต สร้างเสริมลักษณะนิสัย การงานพื้นฐานอาชีพ หรือแม้แต่วิชาทักษะต่างๆ เช่น ทักษะภาษาไทย เป็นต้น

2. ครูส่วนใหญ่ในภาคกลางมีปัญหาในการใช้สื่อการเรียนการสอนที่บ้าน ซึ่งเป็นปัญหาในระดับปานกลาง คือ ขาดแคลนสื่อที่บ้านที่มีความสัมพันธ์กับเนื้อหา ขาดคำแนะนำจากผู้เชี่ยวชาญในการใช้สื่อที่บ้าน ไม่มีคู่มือในการใช้สื่อที่บ้าน สถานที่ไม่เอื้ออำนวยต่อการใช้ ไม่มีความรู้ความสามารถในการใช้สื่อที่บ้าน และหากิจกรรมให้นักเรียนได้มีส่วนร่วมในการใช้สื่อที่บ้านได้ยาก เป็นต้น ซึ่งปัญหาที่กล่าวมานี้ล้วนแล้วแต่เป็นปัญหาที่สำคัญ ซึ่งสามารถแก้ไขได้โดยการที่หลายๆ ฝ่ายให้ความร่วมมือกัน ไม่ว่าจะเป็น สำนักงานการประถมศึกษาจังหวัด ผู้บริหาร ผู้ร่วมงาน ครูผู้สอน และผู้ที่เกี่ยวข้องกับสื่อที่บ้าน เริ่มจากสำนักงานการประถมศึกษาจังหวัด ควรให้การสนับสนุนเรื่องงบประมาณ การจัดหาสื่อที่บ้านให้โรงเรียน การจัดการอบรมครูให้มีความรู้ ในเรื่องเกี่ยวกับการใช้สื่อการเรียนการสอนที่บ้าน ผู้บริหารควรกระตุ้นให้ครูตระหนักถึงความสำคัญในการใช้สื่อที่บ้านในการเรียนการสอน ให้การสนับสนุนการใช้สื่อการเรียนการสอนที่บ้านไม่ว่าจะเป็นด้านงบประมาณ สถานที่ และสิ่งอำนวยความสะดวกต่างๆ ที่จะทำให้การใช้สื่อการเรียนการสอนที่บ้านเป็นไปด้วยดี ผู้ร่วมงานควรให้ความร่วมมือและช่วยเหลือครูในการใช้สื่อการเรียนการสอนที่บ้านอย่างเต็มที่ เพื่อให้การใช้สื่อการเรียนการสอนที่บ้านประสบผลสำเร็จ ตามวัตถุประสงค์ที่ตั้งไว้ ในส่วนของผู้ที่เกี่ยวข้องกับสื่อที่บ้าน ควรให้ความร่วมมือและช่วยเหลือครูในการใช้สื่อการเรียน การสอนที่บ้านเช่นให้ความรู้เกี่ยวกับสื่อที่บ้าน รวมทั้งแนะนำแหล่งที่มีสื่อที่บ้านเพื่อให้ครูสามารถไปหยิบยืมมาใช้ในการเรียนการสอนได้

ข้อเสนอแนะ

1. ทุกๆ ฝ่าย ไม่ว่าจะเป็นสำนักงานการประถมศึกษาจังหวัด ผู้บริหาร ผู้ร่วมงาน ครูผู้สอน และ ผู้ที่เกี่ยวข้องกับสื่อที่บ้าน ควรร่วมมือกันทุกวิถีทาง เพื่อให้ครูผู้สอนใช้สื่อการเรียนการสอนที่บ้านมากขึ้น
2. ควรมีการวิจัยถึงการเปรียบเทียบผลสัมฤทธิ์ทางการเรียนในการใช้สื่อการเรียนการสอนที่บ้านประเภทต่างๆ