

### บทที่ 3

## สภาพในปัจจุบันและข้อมูลอุตุ-อุทกวิทยาของกลุ่มน้ำแม่กลอง

### 3.1 สภาพในปัจจุบันของกลุ่มน้ำแม่กลอง

จากการพัฒนาอย่างต่อเนื่องมาในอดีตโดยหน่วยงานใหญ่ๆที่รับผิดชอบคือกรมชลประทาน และการไฟฟ้าฝ่ายผลิตแห่งประเทศไทย ในปัจจุบันจึงมีเขื่อนที่ทำหน้าที่เป็นอ่างเก็บน้ำขนาดใหญ่ของกลุ่มน้ำ 2 เขื่อน คือ เขื่อนศรีนครินทร์บนลำน้ำแควใหญ่ และเขื่อนเขาแหลม บนลำน้ำแควน้อย ในตอนบนของกลุ่มน้ำ รวมทั้งเขื่อนท่าทุ่งนา ซึ่งทำหน้าที่อ่างเก็บน้ำตอนล่างสำหรับเครื่องกำเนิดไฟฟ้าแบบสูบกลับของเขื่อนศรีนครินทร์ โดยในตอนล่างสุดมีเขื่อนสำหรับทดน้ำเพื่อการชลประทานคือ เขื่อนวชิราลงกรณ์ แสดงรูปตัดตามยาวของแม่น้ำแม่กลอง แควใหญ่และแควน้อย ในรูป 3-1

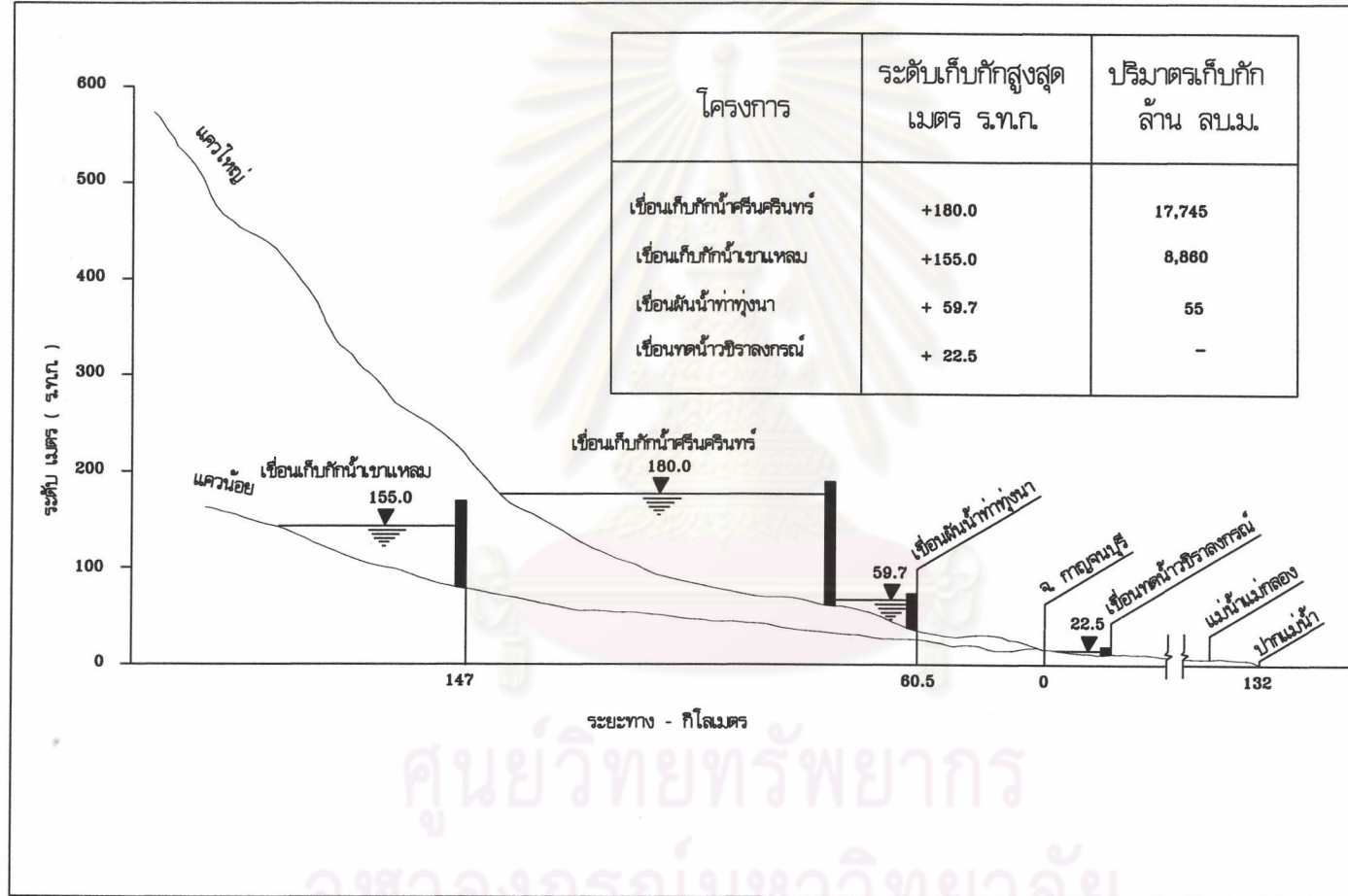
### 3.2 ข้อมูลอุตุ-อุทกวิทยาของกลุ่มน้ำแม่กลอง

เนื่องจากกลุ่มน้ำแม่กลองมีขนาดใหญ่จึงมีสถานีวัดน้ำท่าและปริมาณน้ำระเหย ดังรูป 3-2 ( รายละเอียดใน ภาคผนวก ก ) และสถานีวัดน้ำฝน ดังรูป 3-3 ( รายละเอียดใน ภาคผนวก ข ) กระจายอยู่ทั่วไปบนลำน้ำแควใหญ่ ลำน้ำแควน้อย และแม่น้ำแม่กลอง สำหรับลักษณะภูมิอากาศของกลุ่มน้ำแม่กลอง โดยพิจารณาจากสถานีตัวแทนในกลุ่มน้ำแม่กลอง คือสถานีอุ้มผาง ทองผาภูมิ และกาญจนบุรี จากสถิติภูมิอากาศในคาบ 30 ปี ดังแสดงในตาราง 3-1 ตาราง 3-2 ตาราง 3-3 และรูป 3-4 รูป 3-5 รูป 3-6 สรุปลักษณะภูมิอากาศได้ดังนี้

#### 3.2.1 อุณหภูมิ

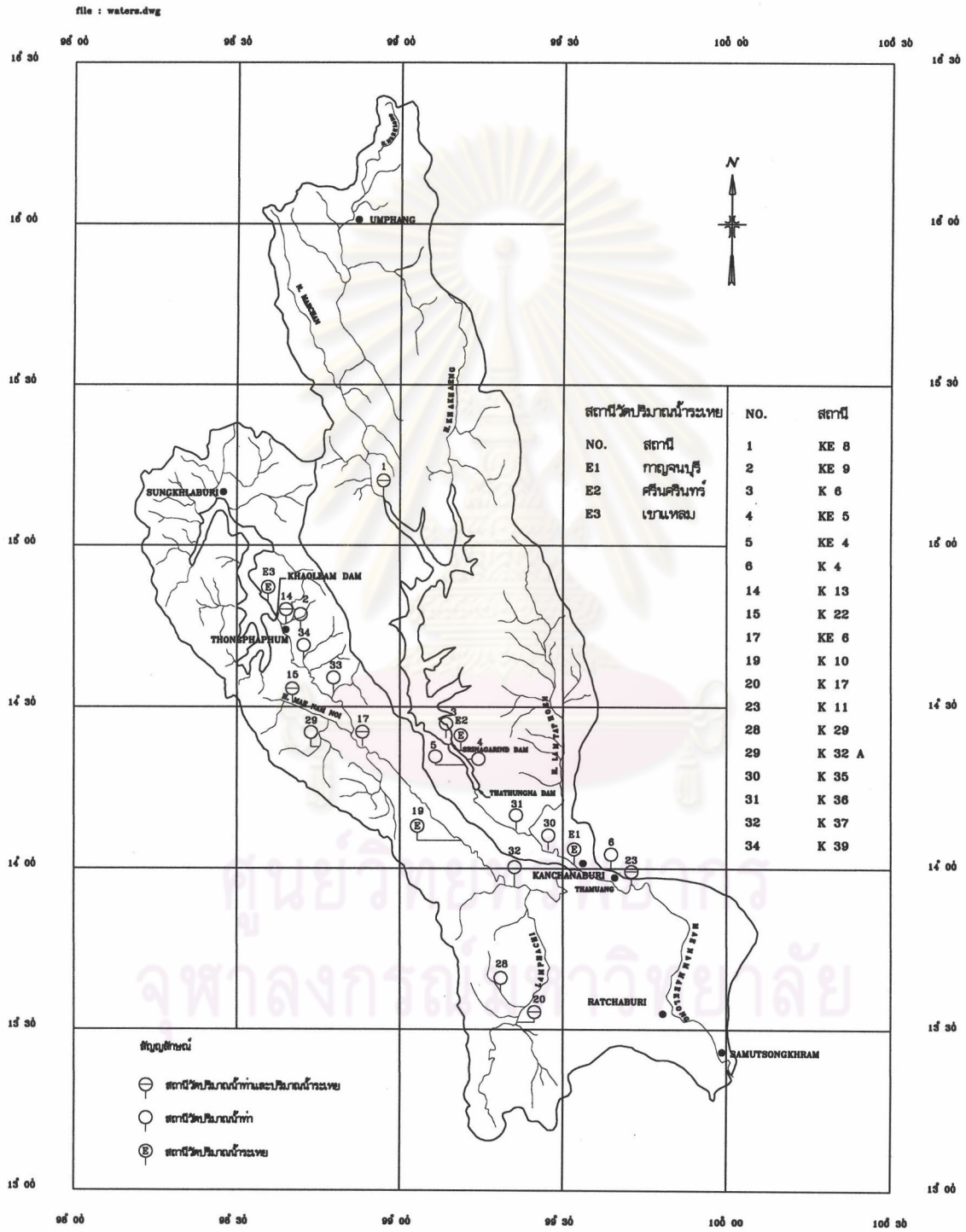
อุณหภูมิในบริเวณกลุ่มน้ำแม่กลอง บริเวณต้นน้ำจะมีอุณหภูมิเฉลี่ยต่ำกว่าด้านท้ายน้ำ จากสถานีวัดที่อุ้มผาง อุณหภูมิเฉลี่ยในแต่ละเดือน 18-26 องศาเซลเซียส จากสถานีกาญจนบุรี อุณหภูมิเฉลี่ยในแต่ละเดือน 25-31 องศาเซลเซียส อุณหภูมิต่ำสุดวัดได้ที่สถานีกาญจนบุรีในเดือน มกราคม

file : secmk.dwg



ที่มา : การไฟฟ้าฝ่ายผลิตแห่งประเทศไทย

รูป 3-1 รูปตัดตามยาวของแม่น้ำแม่กลอง แควใหญ่ และแควน้อย



รูป 3-2 ตำแหน่งสถานีวัดปริมาณน้ำท่าและปริมาณน้ำระเหยบริเวณลุ่มน้ำแม่กลอง





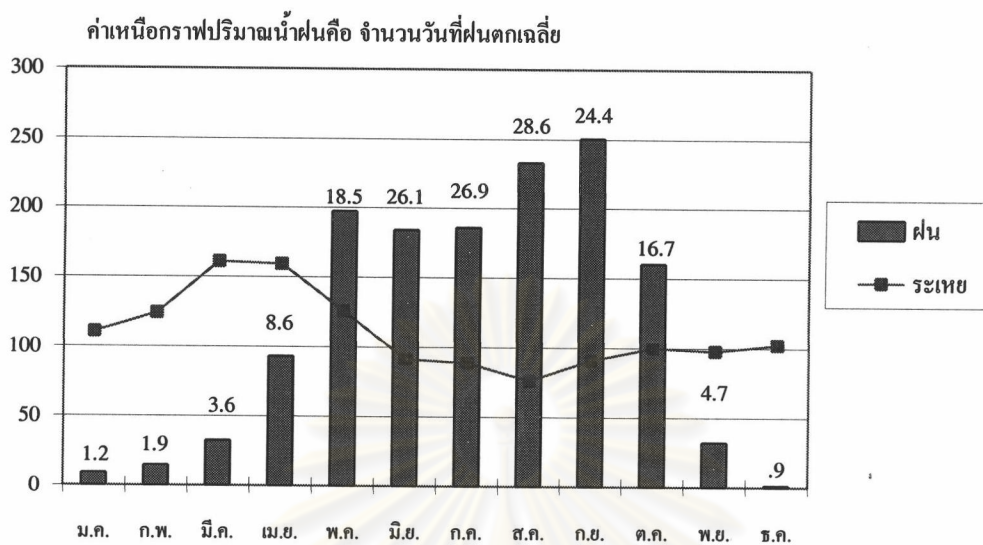
**ตาราง 3-1**

**สถิติภูมิอากาศในคาบ ๓๐ ปี พ.ศ. ๒๕๐๔ - ๒๕๓๓ ข้อมูลช่วง พ.ศ. ๒๕๒๐- ๒๕๓๓**

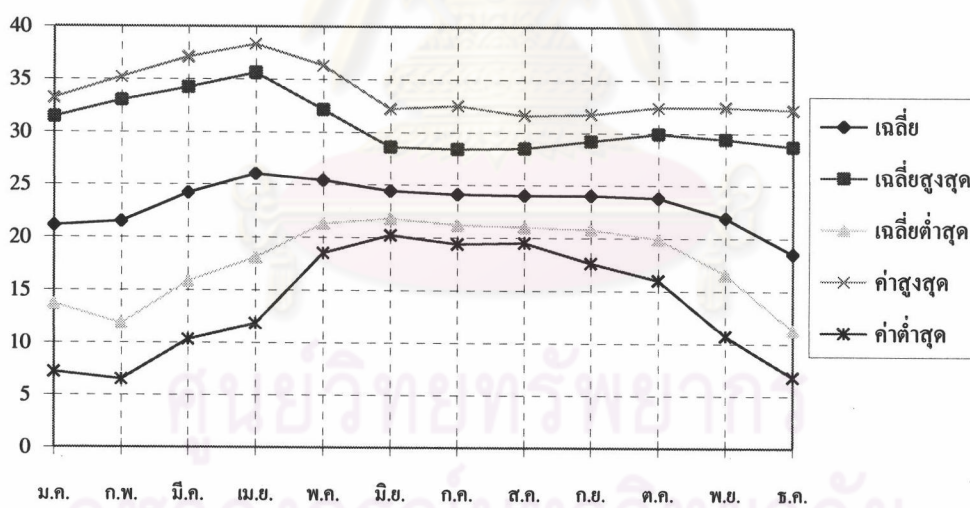
สถานี	อุ้มผาง	ระดับสถานีเหนือระดับ MSL											เมตร	
		456												
หมายเลขสถานี	48385	ความสูงของบาร์มิเตอร์เหนือระดับ MSL											เมตร	
ละติจูด	16 01 N	ความสูงของเทอร์โมมิเตอร์เหนือพื้นดิน											เมตร	
ลองจิจูด	98 52 E	ความสูงของเครื่องวัดความเร็วลมเหนือพื้นดิน											เมตร	
		ความสูงของเครื่องวัดน้ำฝน											เมตร	
		ม.ค.	ก.พ.	มี.ค.	เม.ย.	พ.ค.	มิ.ย.	ก.ค.	ส.ค.	ก.ย.	ต.ค.	พ.ย.	ธ.ค.	ปี
ความกดอากาศ ( Hectopascal )														
เฉลี่ย		1011.42	1011.67	1009.88	1007.25	1005.55	1006.18	1006.39	1006.34	1007.55	1009.27	1012.03	1014.32	1008.99
สูงสุด		1016.86	1019.74	1016.55	1013.68	1010.93	1008.99	1012.17	1010.23	1012.38	1014.57	1016.25	1024.44	1024.44
ต่ำสุด		1004.15	1002.52	1001.88	1000.20	1000.08	1000.40	1001.03	999.49	1000.40	1001.71	1004.32	1006.22	999.49
พิสัยรายวันเฉลี่ย		7.63	8.20	7.48	7.07	5.34	4.09	4.43	4.47	5.47	6.06	6.13	7.43	6.15
อุณหภูมิ ( องศาเซลเซียส )														
เฉลี่ย		21.1	21.5	24.2	26.0	25.4	24.4	24.1	24.0	24.0	23.8	21.9	18.5	23.2
เฉลี่ยสูงสุด		31.4	33.0	34.2	35.6	32.1	28.6	28.4	28.5	29.2	29.9	29.4	28.7	30.8
เฉลี่ยต่ำสุด		13.7	11.8	15.8	18.1	21.3	21.8	21.2	21.0	20.8	19.9	16.6	11.3	17.8
ค่าสูงสุด		33.2	35.2	37.1	38.3	36.3	32.2	32.5	31.6	31.7	32.4	32.4	32.2	38.3
ค่าต่ำสุด		7.2	6.5	10.3	11.8	18.5	20.2	19.4	19.5	17.6	16.0	10.7	6.8	6.5
ความชื้นสัมพัทธ์ ( % )														
เฉลี่ย		76	68	67	67	82	87	87	88	88	85	82	78	80
เฉลี่ยสูงสุด		97	95	95	94	96	96	96	87	97	97	97	97	96
เฉลี่ยต่ำสุด		39	28	30	32	56	71	70	71	70	63	54	42	52
ค่าต่ำสุด		16	15	13	10	30	55	50	55	53	43	30	28	10
จุดน้ำค้าง ( องศาเซลเซียส )														
เฉลี่ย		15.7	13.5	16.0	17.7	21.6	22.0	21.6	21.7	21.7	20.9	18.0	132.6	18.7
การระเหย ( มม. )														
เฉลี่ย - ดาด		110.4	124.1	160.9	159.3	125.7	91.1	88.7	76.1	90.8	99.8	97.7	102.2	1326.8
ขีดความชื้นของเมฆ ( 0 - 10 )														
เฉลี่ย		2.6	1.9	2.7	3.0	7.4	9.4	9.0	9.1	8.7	5.8	2.8	0.8	5.3
ชั่วโมงที่มีแสงแดด ( ชม. )														
ไม่มีการตรวจวัด														
ทัศนวิสัย ( ก.ม. )														
เวลา 7.00 น.		0.8	2.0	2.6	3.5	5.4	4.6	4.7	4.8	3.4	1.7	1.6	0.5	3.0
เฉลี่ย		5.2	4.7	4.8	5.1	7.4	6.3	6.6	6.6	6.2	6.1	6.5	5.2	5.9
ความเร็วลม ( น็อต )														
ความเร็วลมเฉลี่ย		0.6	1.0	1.1	1.1	0.5	0.3	0.4	0.3	0.3	0.3	0.8	0.7	-
ทิศทาง		W	vary	W	W	vary	SS,W	W	SW	W	S	E	E	-
ความเร็วลมสูงสุด		8	10	14	19	10	11	16	7	11	10	15	15	19
ฝน ( มม. )														
เฉลี่ย		8.9	14.4	32.4	93.0	197.3	184.0	185.8	232.9	250.4	160.0	32.1	1.2	1392.4
จำนวนวันที่ฝนตกเฉลี่ย		1.2	1.9	3.6	8.6	18.5	26.1	26.9	28.6	24.4	16.7	4.7	.9	162.1
ฝนสูงสุดใน 24 ชั่วโมง		33.2	38.3	78.2	69.0	104.6	53.0	64.2	63.4	74.0	75.3	105.6	4.5	105.6
จำนวนวันที่เกิด														
เมฆหมอก		24.5	28.0	30.0	25.5	2.5	.0	.0	.0	.0	1.0	4.0	22.5	138.0
หมอก		27.5	15.0	7.0	1.5	3.0	.5	2.0	3.5	11.5	25.0	22.0	28.5	147.0
ลูกเห็บ		.0	.0	.0	.0	.0	.0	.0	.0	.0	.0	.0	.0	.0
ฟ้าคะนอง		4	1.6	5.0	16.0	18.2	3.8	4.6	5.8	14.6	13.4	3.8	.0	87.2
พายุฝน		.0	.0	.0	.0	.0	.0	.0	.0	.0	.0	.0	.0	.0

Data processing sub - division  
 Climatology division  
 Meteorological department

12 -Oct - 92



( ก ) ปริมาณน้ำฝนและอัตราการระเหยรายเดือน ม.บ.



( ข ) อุณหภูมิ ( องศาเซลเซียส )

## ตาราง 3-2

## สถิติภูมิอากาศในคาบ ๓๐ ปี พ.ศ. ๒๕๐๔ - ๒๕๓๓ ข้อมูลช่วง พ.ศ. ๒๕๑๓ - ๒๕๓๓

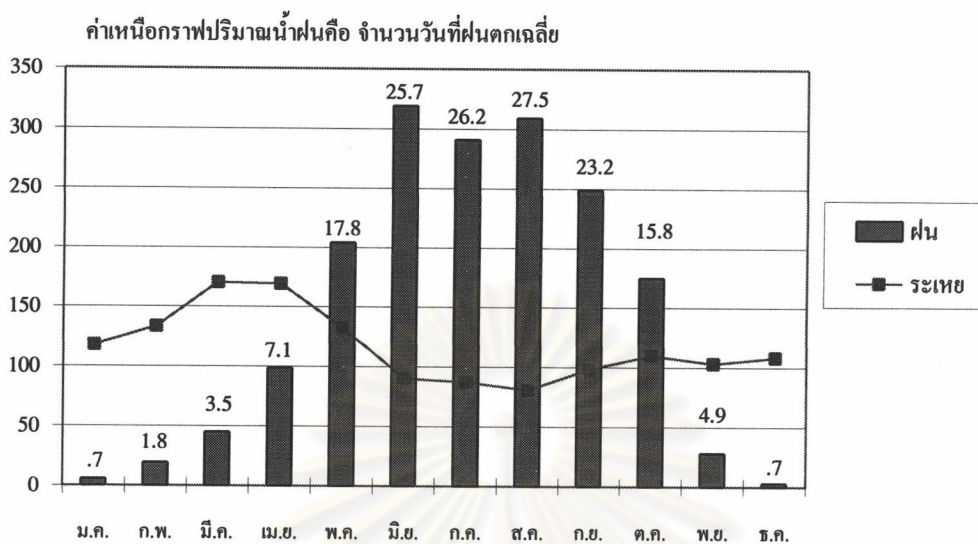
สถานี	ท้องนาภูมิ	ระดับสถานีเหนือระดับ MSL											ปี		
		ข้อมูลช่วง พ.ศ. ๒๕๑๓ - ๒๕๓๓													
หมายเลขสถานี	ละติจูด	ลองจิจูด	ระดับสถานีเหนือระดับ MSL												
48421	15 45 N	98 38 E	ระดับสถานีเหนือระดับ MSL												
			ความสูงของทอร์โมมิเตอร์เหนือพื้นดิน												
			ความสูงของเครื่องวัดความเร็วลมเหนือพื้นดิน												
			ความสูงของเครื่องวัดน้ำฝน												
			ม.ค.	ก.พ.	มี.ค.	เม.ย.	พ.ค.	มิ.ย.	ก.ค.	ส.ค.	ก.ย.	ต.ค.	พ.ย.	ธ.ค.	
ความกดอากาศ ( Hectopascal )															
เฉลี่ย			1011.57	1011.86	1010.65	1008.21	1007.06	1007.95	1008.06	1008.06	1008.61	973.08	975.44	1014.62	1020.43
สูงสุด			1017.33	1019.20	1018.66	1014.35	1012.02	1010.48	1012.92	1012.23	1013.86	1015.56	1018.58	1023.40	1024.40
ต่ำสุด			1006.15	1004.53	1004.79	1002.35	1001.96	1003.28	1002.57	1001.57	1001.37	1002.06	1000.01	1006.68	1000.01
พิสัยรายวันเฉลี่ย			6.00	6.28	6.23	6.23	4.72	3.36	3.53	3.79	4.61	5.02	3.30	5.71	4.90
อุณหภูมิ ( องศาเซลเซียส )															
เฉลี่ย			24.9	26.3	27.8	29.2	28.1	26.6	26.3	26.1	26.5	26.3	25.0	22.2	26.3
เฉลี่ยสูงสุด			33.0	34.5	35.2	36.6	33.7	30.5	30.7	30.4	31.6	31.3	30.9	30.8	32.4
เฉลี่ยต่ำสุด			18.1	17.7	19.8	22.3	23.3	23.8	23.2	23.2	22.9	22.1	20.4	14.5	20.9
ค่าสูงสุด			35.4	37.0	38.0	39.2	38.3	34.2	33.5	34.0	34.5	34.7	34.0	34.8	39.2
ค่าต่ำสุด			13.5	12.0	16.1	18.2	21.2	22.5	22.0	21.8	21.5	18.8	14.0	9.5	9.5
ความชื้นสัมพัทธ์ ( % )															
เฉลี่ย			72	65	66	66	81	87	87	88	86	86	79	75	78
เฉลี่ยสูงสุด			92	88	89	88	94	96	96	96	97	96	95	95	94
เฉลี่ยต่ำสุด			45	37	40	41	61	73	70	72	68	67	53	45	56
ค่าต่ำสุด			34	20	23	17	35	58	55	58	54	49	32	36	17
จุดน้ำค้าง ( องศาเซลเซียส )															
เฉลี่ย			19.6	18.5	20.0	21.5	23.9	24.0	23.6	23.7	23.8	23.3	19.9	17.2	21.6
การระเหย ( มม. )															
เฉลี่ย - ภาด			117.7	133.3	170.3	169.2	132.3	90.0	87.1	80.7	98.0	109.5	103.0	108.0	1399.1
ขีดความชื้นของมงฆ ( 0 - 10 )															
เฉลี่ย			2.5	1.9	2.3	2.7	7.3	9.1	8.8	9.4	8.4	7.1	4.6	1.2	5.4
ชั่วโมงที่มีแสงแดด ( ชม. )															
ไม่มีการตรวจวัด															
ทัศนวิสัย ( ก.ม. )															
เวลา 7.00 น.			6.6	5.8	6.1	7.3	8.0	7.2	7.6	6.8	5.9	4.4	5.8	3.9	6.3
เฉลี่ย			8.1	7.1	7.7	8.8	9.8	9.1	9.4	8.4	8.9	8.3	9.1	8.2	8.6
ความเร็วลม ( น็อต )															
ความเร็วลมเฉลี่ย			.1	.1	.1	.1	.1	.0	.0	.1	.0	.1	.5	.4	..
ทิศทาง			N,SE	NW	N	N	S	N,NE	NW	W	vary	SE	SE	SE	..
ความเร็วลมสูงสุด			7	15	13	13	15	8	20	10	12	20	8	16	20
ฝน ( มม. )															
เฉลี่ย			5.5	19.3	45.1	98.5	204.0	318.8	290.8	309.0	249.0	174.7	28.2	3.0	1745.9
จำนวนวันที่ฝนตกเฉลี่ย			.7	1.8	3.5	7.1	17.8	25.7	26.2	27.5	23.2	15.8	4.9	.7	154.9
ฝนสูงสุดใน 24 ชั่วโมง			42.1	57.7	68.0	97.6	108.3	108.7	106.5	79.8	97.0	104.6	118.9	14.0	118.9
จำนวนวันที่เกิด															
เมฆหมอก			23.0	24.5	27.0	16.5	1.0	.0	.0	9.7	1.3	3.3	9.5	17.3	133.1
หมอก			.0	.0	.5	.0	.0	.0	.5	.0	1.3	7.0	7.0	12.0	28.3
ลูกเห็บ			.0	.0	.5	.0	.0	.0	.0	.0	.0	.0	.0	.0	.5
ฟ้าคะนอง			.4	1.0	3.0	9.4	10.0	3.8	1.8	5.2	11.0	8.4	1.2	.0	55.2
พายุฝน			.0	.0	.0	.0	.0	.0	.0	.0	.0	.0	.0	.0	.0

Data processing sub - division

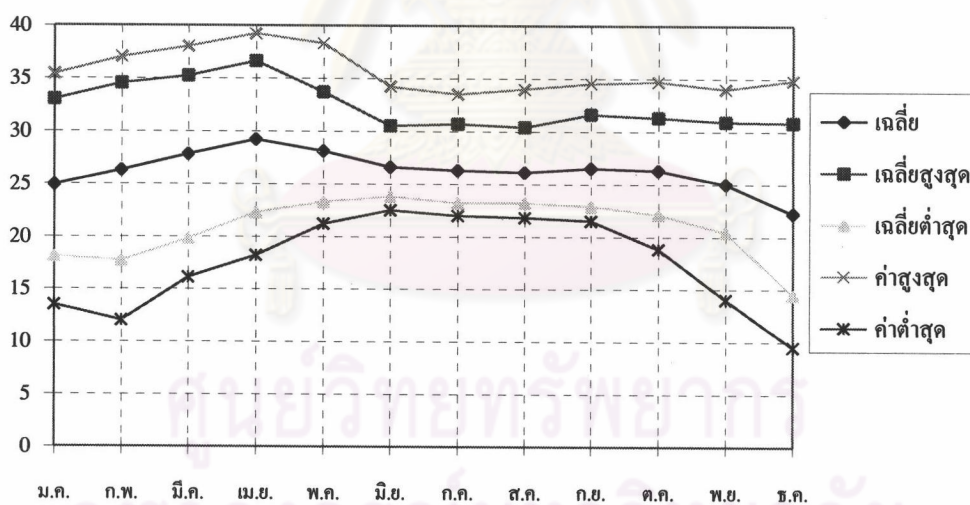
Climatology division

Meteorological department

12 -Oct - 92



( ก ) ปริมาณน้ำฝนและอัตราการระเหยรายเดือน ม.ม.



( ข ) อุณหภูมิ ( องศาเซลเซียส )

รูป 3-5 สถิติข้อมูลอากาศ อ. ทองผาภูมิ จ. กาญจนบุรี ( พ.ศ. 2504-2533 )



ตาราง 3-3

สถิติภูมิอากาศในคาบ ๓๐ ปี พ.ศ. ๒๕๐๔ - ๒๕๓๓ ข้อมูลช่วง พ.ศ. ๒๕๐๔ - ๒๕๓๓

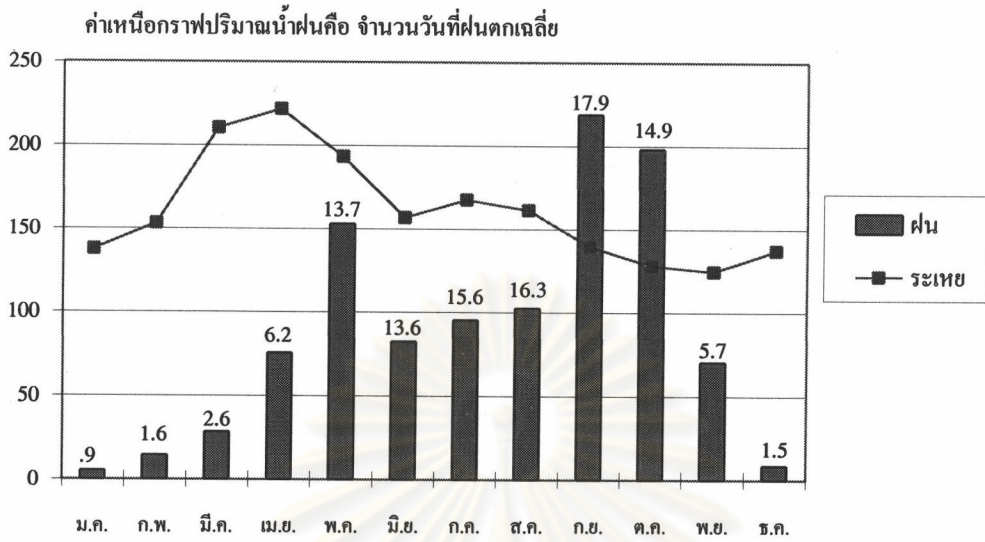
สถานี	กาญจนบุรี												
หมายเลขสถานี	48450												
ละติจูด	14 01 N												
ลองจิจูด	99 32 E												
	ระดับสถานีเหนือระดับ MSL											28 เมตร	
	ความสูงของบาโรมิเตอร์เหนือระดับ MSL											29 เมตร	
	ความสูงของเทอร์โมมิเตอร์เหนือพื้นดิน											1.25 เมตร	
	ความสูงของเครื่องวัดความเร็วลมเหนือพื้นดิน											15.00 เมตร	
	ความสูงของเครื่องวัดน้ำฝน											1.04 เมตร	
	ม.ค.	ก.พ.	มี.ค.	เม.ย.	พ.ค.	มิ.ย.	ก.ค.	ส.ค.	ก.ย.	ต.ค.	พ.ย.	ธ.ค.	ปี
ความกดอากาศ ( Hectopascal )													
เฉลี่ย	1012.90	1011.15	1009.80	1008.36	1007.12	1006.77	1006.93	1006.95	1008.04	1010.17	1012.32	1013.57	1009.51
สูงสุด	1024.38	1022.15	1022.55	1020.18	1015.08	1015.76	1014.25	1014.38	1015.03	1018.68	1021.49	1024.00	1024.38
ต่ำสุด	1003.38	1000.88	1000.98	999.46	999.37	998.20	998.74	998.76	998.50	1001.85	1004.04	1004.02	998.20
พิสัยรายวันเฉลี่ย	5.27	5.62	5.89	5.71	4.76	3.99	3.87	4.01	4.60	4.70	4.61	4.83	4.82
อุณหภูมิ ( องศาเซลเซียส )													
เฉลี่ย	25.4	27.9	30.0	31.2	29.7	28.7	28.4	28.2	27.8	27.2	26.0	24.6	27.9
เฉลี่ยสูงสุด	32.3	35.1	37.3	38.1	35.5	33.7	33.3	33.1	32.8	31.7	30.7	30.7	33.7
เฉลี่ยต่ำสุด	18.2	20.9	23.2	25.2	25.2	24.8	24.4	24.4	24.0	23.2	21.3	18.3	22.8
ค่าสูงสุด	38.1	40.3	41.9	43.5	41.2	40.5	39.7	39.4	37.9	37.8	38.0	37.2	43.5
ค่าต่ำสุด	5.8	12.1	11.2	19.7	21.5	20.2	20.2	21.5	21.2	16.2	11.6	6.8	5.8
ความชื้นสัมพัทธ์ ( % )													
เฉลี่ย	62	60	57	59	70	72	72	73	77	79	74	66	68
เฉลี่ยสูงสุด	86	84	81	81	86	87	87	88	91	93	90	88	87
เฉลี่ยต่ำสุด	40	38	34	38	51	57	56	57	60	63	57	47	50
ค่าต่ำสุด	11	12	13	15	22	29	31	35	38	31	27	24	11
จุดน้ำค้าง ( องศาเซลเซียส )													
เฉลี่ย	16.9	18.7	19.6	21.4	23.0	22.9	22.5	22.6	23.1	22.9	20.7	17.5	21.0
การระเหย ( มม. )													
เฉลี่ย - ดาด	137.6	153.0	210.5	221.7	193.4	156.6	167.3	161.2	139.5	127.9	124.6	137.2	193.05
วัดความชื้นของเมฆ ( 0 - 10 )													
เฉลี่ย	3.5	3.8	4.0	4.9	7.0	8.1	8.2	8.5	8.2	7.1	5.5	3.7	6.0
ชั่วโมงที่มีแสงแดด ( ชม. )													
ไม่มีการตรวจวัด													
ทัศนวิสัย ( ก.ม. )													
เวลา 7.00 น.	5.2	4.9	5.8	7.9	9.4	9.5	9.5	9.3	8.9	7.8	7.2	6.5	7.7
เฉลี่ย	7.8	7.0	7.3	9.3	10.7	11.2	10.8	10.6	10.4	10.0	9.7	8.8	9.5
ความเร็วลม ( น็อต )													
ความเร็วลมเฉลี่ย	2.1	2.6	3.0	3.1	3.1	3.1	3.4	3.4	2.4	2.1	2.6	2.6	-
ทิศทาง	NE	SE	W	W	W	W	W	W	W	W	NE	NE	-
ความเร็วลมสูงสุด	25	24	40	45	32	33	55	33	40	30	31	30	55
ฝน ( มม. )													
เฉลี่ย	5.1	14.4	28.3	75.4	152.9	82.2	95.3	102.3	218.9	198.2	70.2	8.6	1051.8
จำนวนวันที่ฝนตกเฉลี่ย	.9	1.6	2.6	6.2	13.7	13.6	15.6	16.3	17.9	14.9	5.7	1.5	110.5
ฝนสูงสุดใน 24 ชั่วโมง	54.5	82.0	133.9	82.6	96.9	74.1	65.8	99.5	165.5	162.8	117.6	45.6	165.5
จำนวนวันที่เกิด													
เบฆหมอก	23.6	24.9	27.4	16.7	4.0	1.5	1.1	1.2	1.3	4.1	9.2	18.1	133.1
หมอก	1.6	2.1	.7	.0	.2	.2	.1	.0	.3	.7	.4	.7	7.0
ลูกเห็บ	.0	.0	.0	.0	.0	.0	.0	.0	.0	.0	.0	.0	.0
ฟ้าคะนอง	.2	1.2	3.4	8.3	11.9	4.2	4.9	4.3	9.0	7.9	1.8	.3	57.4
พายุฝน	.0	.0	.0	.0	.0	.0	.0	.0	.0	.0	.0	.0	.0

Data processing sub - division

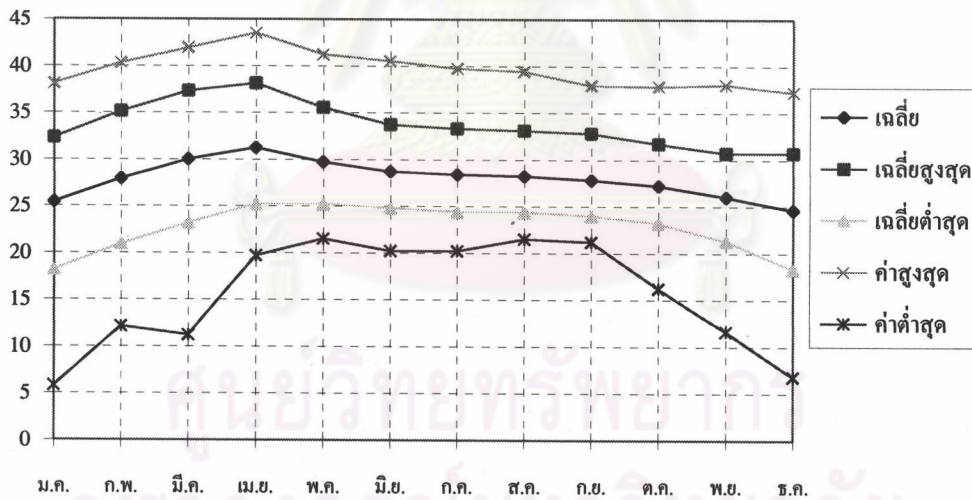
Climatology division

Meteorological department

12 -Oct - 92



( ก ) ปริมาณน้ำฝนและอัตราการระเหยรายเดือน มม.



( ข ) อุณหภูมิ ( องศาเซลเซียส )

รูป 3-6 สถิติข้อมูลอากาศ อ. เมือง จ. กาญจนบุรี ( พ.ศ. 2504-2533 )

วัดใต้ 5.8 องศาเซลเซียส และอุณหภูมิสูงสุดวัดใต้ที่สถานี กาญจนบุรีในเดือน เมษายน วัดใต้ถึง 43.5 องศาเซลเซียส

### 3.2.2 ความชื้นสัมพัทธ์

ความชื้นสัมพัทธ์ เฉลี่ยในแต่ละเดือนในบริเวณตอนบนของกลุ่มน้ำ สถานีอุ้มผางวัดใต้ 67-88 % สถานีทองพางภูมิวัดใต้ 65-88 % ส่วนความชื้นสัมพัทธ์ เฉลี่ยในแต่ละเดือนในบริเวณตอนล่างของกลุ่มน้ำแม่กลอง ที่สถานีกาญจนบุรีวัดใต้ 57-79 %

### 3.2.3 ปริมาณน้ำระเหย

ปริมาณน้ำระเหยของพื้นที่ลุ่มน้ำแม่กลองนั้น จะเห็นว่ามีความสัมพันธ์กันระหว่าง อุณหภูมิและความชื้นสัมพัทธ์ บริเวณตอนบนของกลุ่มน้ำแม่กลอง มีความชื้นสัมพัทธ์สูง อุณหภูมิต่ำ มีปริมาณการระเหยที่ต่ำ สถานีอุ้มผางวัดใต้ปริมาณการระเหยเฉลี่ยรายเดือนได้ 76-161 ม.ม. สถานีทองพางภูมิวัดใต้ 81-170 ม.ม. สำหรับตอนล่างของกลุ่มน้ำแม่กลอง มีความชื้นสัมพัทธ์ต่ำ อุณหภูมิสูง จึงมีปริมาณการระเหยที่สูง สถานีกาญจนบุรีวัดใต้ปริมาณการระเหยเฉลี่ยรายเดือนได้ 125-222 ม.ม.

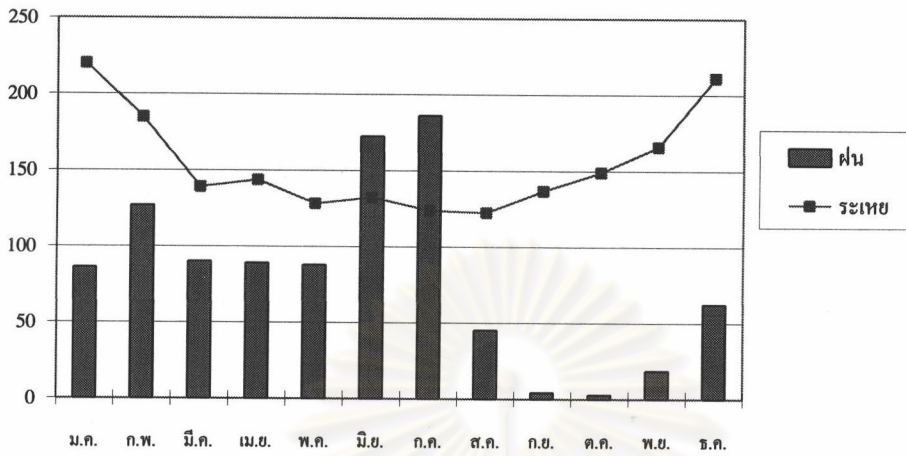
สถานีเขื่อนศรีนครินทร์ ( กฟผ ) วัดปริมาณการระเหยเฉลี่ยรายเดือนจากข้อมูล ปี พ.ศ. 2513-2536 ได้ค่าระหว่าง 123-220 ม.ม.

สถานีเขื่อนเขาแหลม ( กฟผ ) วัดปริมาณการระเหยเฉลี่ยรายเดือนจากข้อมูล ปี พ.ศ. 2525-2536 ได้ค่าระหว่าง 88-199 ม.ม.

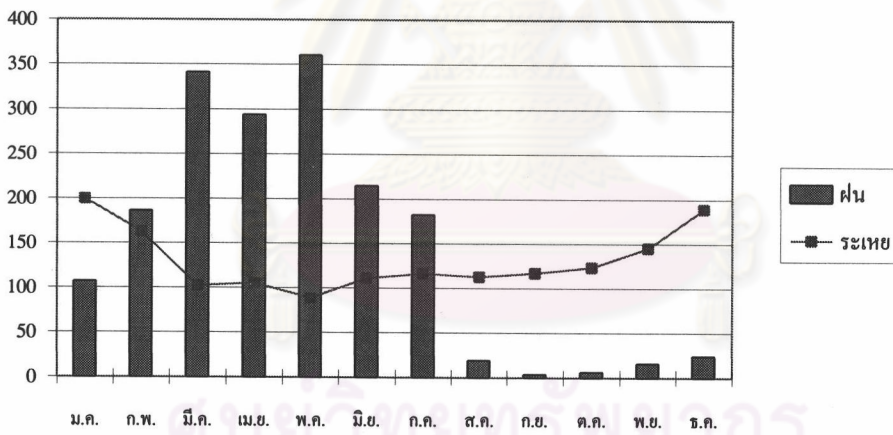
เปรียบเทียบปริมาณน้ำฝนและอัตราการระเหยเฉลี่ยรายเดือนของสถานีเขื่อนศรีนครินทร์และสถานีเขื่อนเขาแหลม ดังรูป 3-7

### 3.2.4 ปริมาณฝน

ปริมาณฝนในบริเวณลุ่มน้ำแควน้อยมีปริมาณฝนมากกว่าในลุ่มน้ำแควใหญ่ เนื่องจากได้รับอิทธิพลจากมรสุมฝั่งทะเลอันดามันโดยตรง ค่าฝนเฉลี่ยรายเดือนของสถานีวัดน้ำฝนในลุ่มน้ำแม่กลอง ตาราง 3-4 และเส้นชั้นน้ำฝนเฉลี่ยรายปี ดังรูป 3-8 สถานีทองพางภูมิวัดใต้ปริมาณฝนเฉลี่ยรายเดือนสูงสุดในเดือน มิถุนายน ได้ 319 ม.ม. และมีปริมาณฝนเฉลี่ยรายปี 1,746 ม.ม. สถานีอุ้มผาง



( ก ) ปริมาณน้ำฝนและอัตราการระเหยเฉลี่ยรายเดือน ม.ม.สถานีเขื่อนศรีนครินทร์



( ข ) ปริมาณน้ำฝนและอัตราการระเหยเฉลี่ยรายเดือน ม.ม.สถานีเขื่อนเขาแหลม

รูป 3-7 เปรียบเทียบปริมาณน้ำฝนและระเหยเฉลี่ยรายเดือน ม.ม. ของสถานีเขื่อนศรีนครินทร์และสถานีเขื่อนเขาแหลม



ตาราง 8-4 ค่าเฉลี่ยฝนรายเดือนของสถานีวัดน้ำฝนในลุ่มน้ำแม่กลอง

รหัส	สถานี	เม.ย.	พ.ค.	มิ.ย.	ก.ค.	ส.ค.	ก.ย.	ต.ค.	พ.ย.	ธ.ค.	ม.ค.	ก.พ.	มี.ค.	รายปี ม.ม.	ช่วงเวลา
13013	อ.เมือง จ.กาญจนบุรี	73.3	144.2	86.3	101.0	103.0	227.1	212.1	70.5	7.3	4.7	10.6	26.5	1066.6	1952-1988
13022	อ.ท่าม่วง	65.8	123.9	75.4	92.8	111.4	198.5	186.0	55.5	3.9	8.5	5.1	11.8	938.6	1952-1988
13042	อ.ท่ามะกา	46.9	117.7	93.3	113.4	103.4	200.0	172.2	50.8	2.6	0.6	6.3	14.6	921.8	1952-1988
13053	อ.ทองหุ่ยม	88.9	189.1	284.8	304.1	323.0	232.2	152.9	25.9	2.1	5.6	19.4	38.1	1666.1	1952-1988
13063	อ.สังขละบุรี	79.5	243.5	406.1	453.8	456.3	365.2	183.8	30.9	3.8	7.3	13.8	29.0	2273.0	1952-1988
13073	อ.ไทรโยค	92.5	172.6	111.8	130.2	140.1	214.6	201.7	52.0	3.9	6.2	23.4	51.6	1200.6	1954-1988
13083	อ.ศรีสวัสดิ์	91.5	131.3	91.7	112.5	109.7	193.4	174.3	41.4	5.1	6.2	33.8	28.0	1018.9	1954-1988
13102	อ.บ่อพลอย	76.5	124.5	67.7	91.2	112.8	220.6	197.9	53.8	3.9	6.1	11.8	41.1	1007.9	1954-1988
23012	อ.เมือง จ.นครปฐม	43.9	136.2	141.7	111.6	136.8	224.6	217.2	51.2	7.0	2.2	8.8	13.3	1094.5	1952-1988
23022	อ.นครชัยศรี	43.3	121.4	129.4	131.1	138.5	234.2	183.7	52.8	7.0	5.6	7.5	16.8	1071.3	1952-1988
47012	อ.เมือง จ.ราชบุรี	30.2	137.0	111.9	111.4	140.9	207.1	208.7	71.6	6.2	3.8	5.3	5.6	1039.7	1952-1988
47032	อ.ดำเนินสะดวก	29.3	141.5	114.5	144.8	136.1	251.5	240.1	96.5	8.2	4.9	8.5	13.0	1188.9	1952-1988
47042	อ.บ้านโป่ง	43.9	141.5	102.5	130.9	138.7	212.8	210.3	63.2	4.9	5.8	8.0	10.1	1072.6	1952-1988
47052	อ.โพธาราม	43.6	147.7	133.1	132.2	136.7	201.2	186.3	64.6	5.8	3.0	6.1	14.2	1074.5	1952-1988
47062	อ.บางแพ	36.9	119.3	101.0	107.6	106.0	198.6	165.2	55.2	4.0	5.1	6.9	11.4	917.2	1952-1988
47082	อ.วัดเพลง	18.1	116.7	104.7	111.3	127.7	184.7	210.8	57.4	3.9	1.0	4.4	6.2	946.9	1952-1988
52012	อ.เมือง จ.สมุทรสาคร	68.7	159.2	113.4	129.1	172.1	251.6	240.1	75.1	8.9	5.9	29.8	21.0	1274.9	1952-1988
52022	อ.บ้านแพ้ว	34.3	133.9	126.2	135.1	139.7	260.8	207.9	74.3	15.5	6.9	9.5	12.4	1156.5	1952-1988
53012	อ.เมือง จ.สมุทรสงคราม	29.0	115.7	101.3	105.9	145.5	212.2	234.3	96.7	6.0	5.6	9.2	12.7	1074.1	1952-1988
53022	อ.อัมพวา	24.2	112.4	112.5	115.6	131.7	216.7	241.2	92.6	8.3	5.4	11.2	14.7	1086.5	1953-1988
53032	อ.บางคนที	29.0	135.3	119.0	115.1	135.8	221.6	244.7	92.3	5.0	1.3	9.3	17.6	1126.0	1953-1988
63042	อ.อู่เมตง จ.ตาก เฉลี่ย	87.1	161.9	177.2	214.5	253.1	259.8	146.7	30.6	4.9	9.1	11.9	30.2	1387.0	1952-1988
		53.5	142.1	132.1	145.2	159.0	226.8	200.8	61.6	5.8	5.0	11.8	20.0	1163.8	

File : rainmk.xls

ที่มา : การไฟฟ้าฝ่ายผลิตแห่งประเทศไทย



วัดปริมาณฝนเฉลี่ยรายเดือนสูงสุดในเดือน กันยายน ได้ 250 มม. และมีปริมาณฝนเฉลี่ยรายปี 1,392 มม. ส่วนบริเวณตอนล่างของกลุ่มน้ำแม่กลองลงมาจะมีปริมาณฝนที่ลดลง สถานีกาญจนบุรี วัดปริมาณฝนเฉลี่ยรายเดือนสูงสุดในเดือนกันยายนได้ 219 มม. และมีปริมาณฝนเฉลี่ยรายปี 1,052 มม. ส่วนช่วงที่มีปริมาณฝนน้อยของกลุ่มน้ำแม่กลอง คือมีปริมาณฝนเฉลี่ยรายเดือนต่ำกว่า 20 มม. จะอยู่ในช่วงเดือนธันวาคม - เดือนกุมภาพันธ์ การกระจายน้ำฝนเฉลี่ยรายเดือนที่สถานีตัวแทน โครงการชลประทานแม่กลองใหญ่ ( พ.ศ.2495-2536 ) ดังรูป 3-9

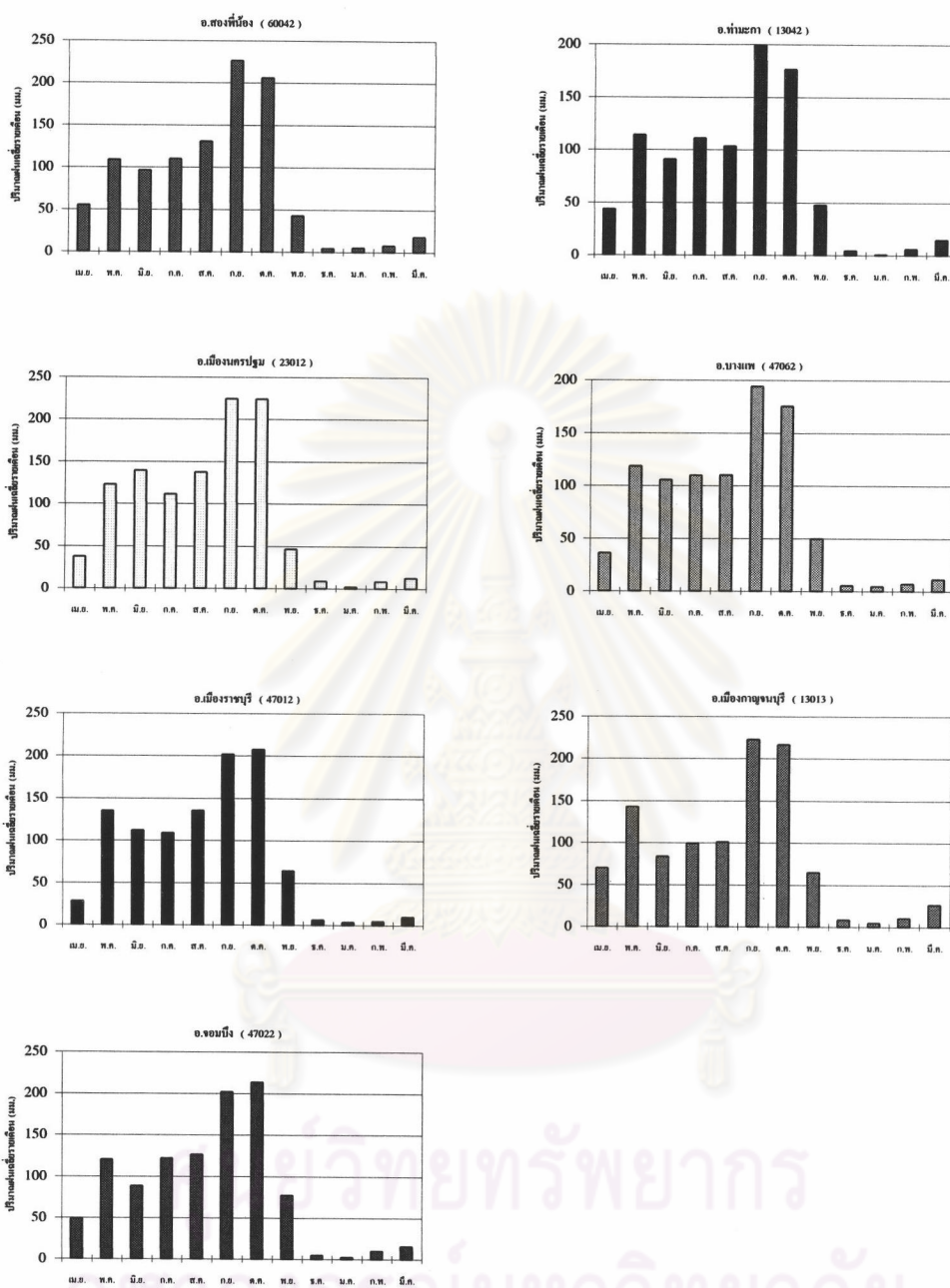
### 3.2.5 ลม

ลมจะมีกำลังแรงในช่วงลมมรสุมตะวันตกเฉียงใต้ และจะมีกำลังอ่อนลงในช่วงฤดูหนาว สำหรับสถานีกาญจนบุรีความเร็วลมเฉลี่ยรายเดือนมีค่าตั้งแต่ 2.1 นี้อในเดือน มกราคม ถึง 3.4 นี้อในเดือน กรกฎาคม

### 3.2.6 น้ำท่า

สถานีวัดน้ำท่าในกลุ่มน้ำแม่กลองกระจายอยู่ในลำน้ำแควใหญ่ แควน้อยและแม่น้ำแม่กลองเช่นเดียวกับสถานีวัดน้ำฝน บางสถานีได้เลิกวัดไปแล้ว สำหรับข้อมูลน้ำท่าเฉลี่ยรายเดือนที่สถานีที่ใช้ในการศึกษา ตาราง 3-5 และการกระจายน้ำท่าเฉลี่ยรายเดือน ดังรูป 3-10

ศูนย์วิทยทรัพยากร  
จุฬาลงกรณ์มหาวิทยาลัย



รูป 3-9 การกระจายน้ำฝนเฉลี่ยรายเดือนที่สถานีตัวแทนโครงการชลประทานแม่กลองใหญ่ (พ.ศ.2495-2536)



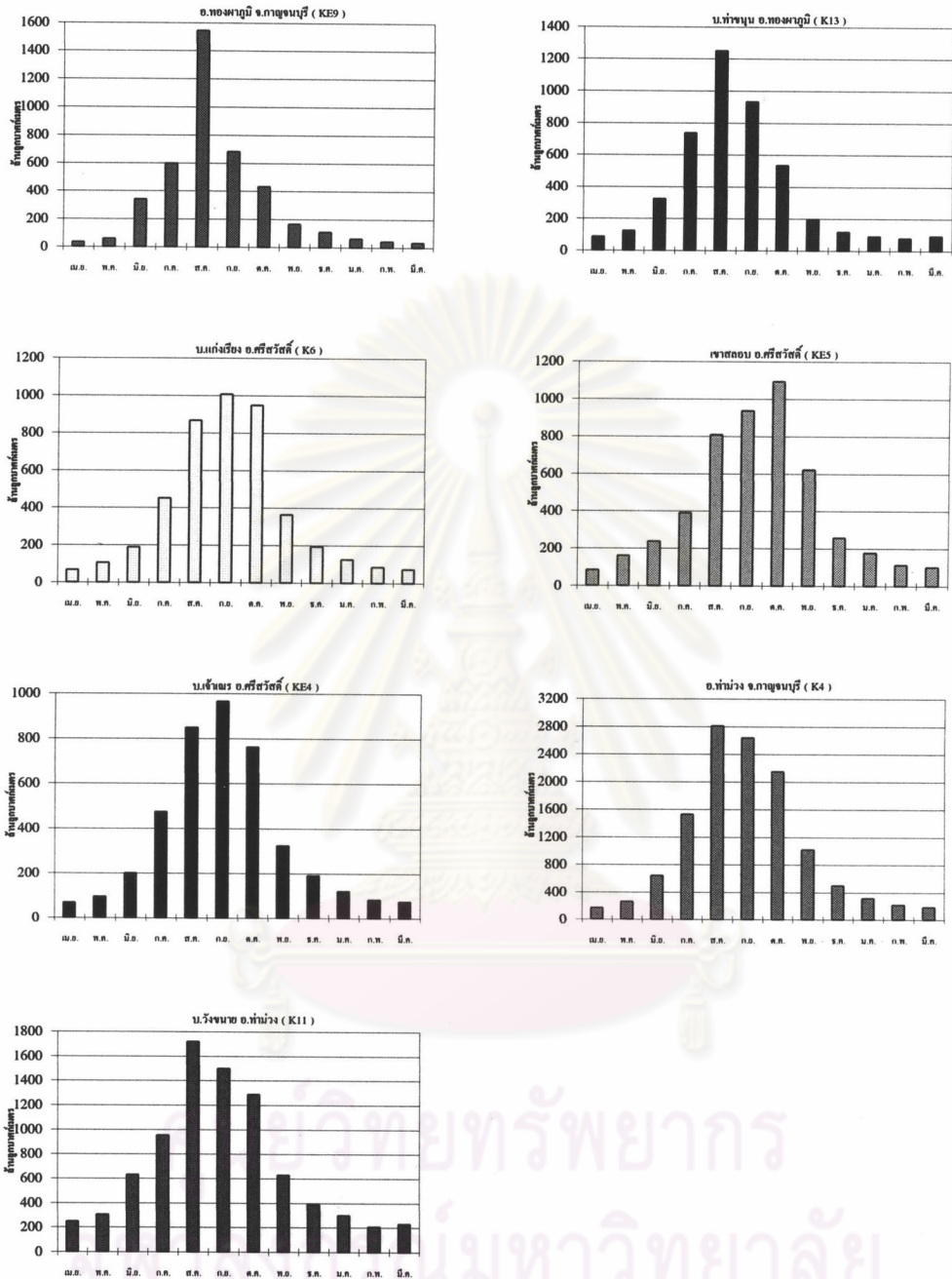
ตาราง 3-5 ค่าเฉลี่ยนำทำรายเดือนของสถานีวัดน้ำทำในลุ่มน้ำแม่กลองที่ใช้ในการศึกษา

รหัส	สถานี	เม.ย.	พ.ค.	มิ.ย.	ก.ค.	ธ.ค.	ก.ย.	ต.ค.	พ.ย.	ธ.ค.	ม.ค.	ก.พ.	มี.ค.	รายปี ล้านลบ.ม.	ช่วงเวลา
KE9	อ.ทองผาภูมิ จ.กาญจนบุรี	34.0	58.4	340.6	596.9	1543.5	682.0	433.9	163.5	109.9	61.6	43.3	32.4	4099.8	1979-1984
K13	บ.ท่าขนุน อ.ทองผาภูมิ	85.2	121.8	323.0	737.1	1248.0	931.9	535.5	196.4	117.6	89.0	77.6	91.6	4554.8	1965-1990
K6	บ.แก่งเรียว อ.ศรีสวัสดิ์	65.9	105.5	188.1	449.9	867.0	1005.9	949.1	363.9	193.7	124.6	84.2	72.6	4470.4	1952-1972
KE5	เขาสลอบ อ.ศรีสวัสดิ์	83.5	160.0	236.0	389.3	808.7	936.3	1092.7	622.3	257.3	176.3	112.3	100.8	4975.6	1974-1976
KE4	บ.เจ้าแฉกร อ.ศรีสวัสดิ์	67.9	94.2	199.4	474.0	849.3	965.1	763.1	324.3	189.7	121.0	83.0	75.5	4206.6	1967-1973
K4	อ.ท่าม่วง จ.กาญจนบุรี	169.4	257.0	637.2	1529.8	2808.3	2634.0	2146.9	1015.0	496.5	313.1	215.6	185.1	12407.8	1936-1969
K11	บ.วังขนาย อ.ท่าม่วง	246.5	302.9	631.7	954.3	1719.1	1496.8	1285.6	628.6	391.7	298.3	204.7	229.0	8389.3	1965-1993

file : watemk.xls

ที่มา : การไฟฟ้าฝ่ายผลิตแห่งประเทศไทย

ศูนย์วิทยทรัพยากร  
จุฬาลงกรณ์มหาวิทยาลัย



รูป 3-10 การกระจายน้ำท่าเฉลี่ยรายเดือนที่สถานีที่ใช้ในการศึกษา