



บทที่ 6

แนวทางในการพัฒนาจังหวัดกาญจนบุรี

ในการศึกษาเพื่อหาแนวทางในการพัฒนาจังหวัดกาญจนบุรี ผู้วิจัยได้ศึกษาสภาพ การพัฒนาในอดีตจากแผนพัฒนา เศรษฐกิจและสังคมแห่งชาติ ฉบับที่ 4 (พ.ศ. 2520-2524) แนวทางพัฒนาภาคตะวันตก ช่วงแผนพัฒนาที่ 4 และแผนพัฒนา เศรษฐกิจและสังคมของจังหวัด กาญจนบุรี พ.ศ. 2520-2524 ซึ่งทำให้ทราบถึงทิศทางและแบบแผนการพัฒนาของจังหวัด นอกจากนี้ ยังได้ศึกษาแผนพัฒนา เศรษฐกิจและสังคมแห่งชาติ ฉบับที่ 5 (พ.ศ. 2525-2529) และนโยบายและแนวทางการพัฒนาภาคตะวันตก เพื่อเป็นแนวทางในการพัฒนาจังหวัดกาญจนบุรี โดยกำหนดแนวทางการพัฒนาไว้ดังนี้

- 1). วัตถุประสงค์ของการพัฒนา
- 2). เป้าหมายและพื้นที่เป้าหมาย
- 3). ข้อเสนอแนะแนวทางการพัฒนา

6.1 วัตถุประสงค์

จากสภาพโครงสร้างและการเปลี่ยนแปลงทางเศรษฐกิจ สังคม และกายภาพของ จังหวัดกาญจนบุรี ในช่วงปี พ.ศ. 2516-พ.ศ. 2522 ตลอดจนทิศทางการพัฒนาที่ผ่านมา สิ่งที่จังหวัดกาญจนบุรีควรพิจารณาในการกำหนดวัตถุประสงค์ในการพัฒนา เพื่อให้สอดคล้อง กับสภาพพื้นฐานของจังหวัด และการแก้ปัญหาหลักของจังหวัดกาญจนบุรี คือ

6.1.1 การพัฒนาที่เน้นการอนุรักษ์ และพัฒนาทรัพยากรธรรมชาติอันมูลฐาน (Basic Natural resource) อย่างมีประสิทธิภาพ อันได้แก่ ทรัพยากรที่ดิน ทรัพยากร แหล่งน้ำ และทรัพยากรป่าไม้

เนื่องจากทรัพยากรทั้ง 3 นี้ มีผลต่อสภาพเศรษฐกิจของพื้นที่จังหวัด กาญจนบุรี กล่าวคือ การที่จังหวัดกาญจนบุรีมีลมมรสุมตะวันตกเฉียงใต้พัดปกคลุมทั่วปี และมีความอุดมสมบูรณ์ต่ำถึง 12,340.2 ตารางกิโลเมตรหรือร้อยละ 63.33 ของพื้นที่ของ

จังหวัด ส่วนการพัฒนาแหล่งน้ำยังมีขีดจำกัดเนื่องจากภูมิประเทศเป็นที่สูง ๆ ต่ำ ๆ ระบบชลประทานยังกระจายไม่ทั่วถึงในพื้นที่เกษตร ส่วนทรัพยากรป่าไม้ก็ถูกบุกรุกทำลาย ซึ่งมีผลต่อการกักกร่อนของดิน นอกจากนี้การไถที่ติดกับล้มรณะดินมีความไม่สอดคล้องกัน ทรัพยากรและปัจจัยดังกล่าว มีผลทำให้ผลผลิตทางการเกษตรกรรมของจังหวัดกาญจนบุรีมีอัตราการขยายตัวในระดับต่ำ และทรัพยากรเสื่อมโทรม

6.1.2 เน้นการพัฒนาการเกษตร โดยการปรับโครงสร้างการผลิตให้มีประสิทธิภาพในการผลิต หรือเพิ่มผลผลิตต่อไร่ให้มากขึ้น แทนการขยายพื้นที่เพาะปลูก โดยเฉพาะพืชเศรษฐกิจที่สำคัญของจังหวัด เช่น อ้อย, ข้าว และการพัฒนาหาพันธุ์พืชโดยเฉพาะอ้อยพันธุ์ใหม่ที่มีคุณภาพดีให้เหมาะกับล้มรณะดินทางการเกษตรของจังหวัดกาญจนบุรี

6.1.3 เน้นความพยายามในการส่งเสริมการกระจายการผลิตไปสู่พืชเศรษฐกิจอื่น ๆ ที่มีแนวโน้มการผลิตและจำหน่ายนอกเหนือจากพืชหลัก

6.1.4 การเพิ่มประสิทธิภาพ แรงผลักดันทรัพยากรมนุษย์ของจังหวัดกาญจนบุรี เพื่อแก้ไขปัญหาการว่างงาน ซึ่งจะมีแนวโน้มเพิ่มขึ้นในเขตเมืองและในชนบท ได้แก่ การส่งเสริมและอุตสาหกรรมในครัวเรือน เช่น เครื่องซักผ้าไม้ไผ่ ความพยายามสร้างงานนอกไร่ในเขตชนบท โดยการสัปดาห์เสริมแก่เกษตรกร การส่งเสริมการปลูกสัตว์ รวมทั้งการวางแผนครอบครัว

6.1.5 ความพยายามส่งเสริมการพัฒนาอุตสาหกรรมที่ต่อเนื่องกับการเกษตร และอุตสาหกรรมขนาดย่อมที่มีแนวทางการพัฒนาสูง

6.1.6 เน้นการพัฒนาอุตสาหกรรมท่องเที่ยว เป็นการกระจายรายได้ และการจ้างงานในสาขาการค้าและบริการ

6.1.7 ส่งเสริมให้ประชาชน เข้ามามีส่วนร่วมในการพัฒนาชุมชน

6.1.8 ส่งเสริมการพัฒนาชุมชนในเขตเมือง (เทศบาล และสุขาภิบาล) ให้สามารถเป็นศูนย์กลางการพัฒนาไปสู่พื้นที่ชนบท และพื้นที่โดยรอบ โดยพยายามส่งเสริมและเพิ่มความสามารถขององค์กรท้องถิ่นให้พึ่งตัวเองได้ เช่น เรื่องรายได้ เป็นต้น

6.1.9 เพิ่มและปรับปรุงประสิทธิภาพบริการสาธารณะให้เพียงพอกับจำนวน
ประชากรที่เพิ่มขึ้น โดยเฉพาะอย่างยิ่งในชุมชนชนบท

- 1). การอนามัยและการสาธารณสุขมูลฐาน
- 2). เส้นทางคมนาคมที่เชื่อมระหว่างตำบล อำเภอ และศูนย์กลางชุมชน
- 3). การพัฒนาแหล่งน้ำขนาดเล็กสำหรับอุปโภค และบริโภค
- 4). การขยายบริการด้านไฟฟ้า
- 5). กระจายบุคลากรทางการศึกษาไปสู่พื้นที่ชนบท

6.2 เป้าหมายและพื้นที่เป้าหมาย :

6.2.1 การพัฒนาเน้นการอนุรักษ์ และพัฒนาทรัพยากรธรรมชาติอันมูลฐาน คือ
ทรัพยากรที่ดิน แหล่งน้ำ ป่าไม้ ควรมีการกำหนดเป้าหมายดังนี้

ทรัพยากรที่ดิน

6.2.1.1 เน้นการแก้ไขและป้องกันการกัดกร่อนของดิน ในบริเวณ
ลุ่มแม่น้ำแควน้อย (บ้านวังโพ อำเภอไทรโยค) ลุ่มแม่น้ำแควใหญ่ (บ้านท่าทองบน) และ
ห้วยคลองงู (อำเภอศรีสวัสดิ์)

6.2.1.2 วางแผนการใช้ที่ดินของจังหวัดกาญจนบุรี ให้เหมาะสมกับ
สมรรถนะดินทางการเกษตรกรรม โดยมีรูปแบบอย่างกว้าง ๆ คือ

- บริเวณที่ควรใช้ปลูกข้าว ได้แก่ เขตที่มีศักยภาพสูง และ
ค่อนข้างสูง คือ ตอนกลางของอำเภอน้ำมวง และท่ามะกา
- บริเวณที่ควรใช้ปลูกพืชไร่ ได้แก่ เขตที่มีศักยภาพปานกลาง
และค่อนข้างสูง ได้แก่ อำเภอเมือง อำเภอเลาขวัญ อำเภอพนมทวน บางส่วนของอำเภอ
บ่อพลอย และบริเวณที่รายตามลุ่มน้ำแควน้อยและแควใหญ่ในอำเภอไทรโยค และศรีสวัสดิ์
- บริเวณที่ควรให้เป็นป่าธรรมชาติหรืออาจจะปลูกไม้ผล
ได้กระจายอยู่ทั่วไปส่วนใหญ่อยู่ในอำเภอสังขละบุรี ทองผาภูมิ ศรีสวัสดิ์ ไทรโยค

ทรัพยากรน้ำ เป้าหมายได้แก่

6.2.1.3 การพัฒนาแหล่งน้ำขนาดเล็กในพื้นที่ประสบปัญหาการขาดแคลนน้ำ จากการสำรวจสภาพการขาดแคลนน้ำ คือ ส่วนใหญ่ของหมู่บ้าน ในเขตอำเภอพนมทวน ท่ามะกา เลาชวีญ และอำเภอเมือง

6.2.1.4 การพัฒนาการชลประทานในเขตลุ่มน้ำแม่กลองให้สามารถเพาะปลูกได้ทุกฤดูกาล

6.2.1.5 การปรับปรุงแหล่งน้ำตามธรรมชาติ บริเวณแม่น้ำตะเพิม อำเภอบ่อพลอย เพื่อให้สามารถนำมาใช้ในการเพาะปลูก

6.2.1.6 การพัฒนาแหล่งน้ำธรรมชาติ โดยเฉพาะการหาแหล่งน้ำใต้ดินบริเวณเทือกเขาหินปูน ซึ่งส่วนใหญ่จะอยู่บริเวณลุ่มน้ำแควน้อย บริเวณอำเภอไทรโยค ซึ่งจะมีปริมาณน้ำใต้ดินอยู่มาก

ทรัพยากรป่าไม้ มีเป้าหมายดังนี้

6.2.1.7 การปลูกป่าในพื้นที่ต้นน้ำ เพื่อจุดประสงค์ในการรักษาป่า และการอนุรักษ์ดิน และน้ำในบริเวณลุ่มน้ำแควน้อย แควใหญ่

6.2.1.8 การรักษาป่าและปลูกป่าเพิ่มในเขตป่าสงวนแห่งชาติ เขตอุทยานแห่งชาติ ในพื้นที่อำเภอสังขละบุรี ทองผาภูมิ ศรีสวัสดิ์ และไทรโยค

6.2.2 การพัฒนาการเกษตรจากการผลิตแบบขยายพื้นที่เพาะปลูกเป็นการเพิ่มผลผลิตต่อไร่ให้สูง โดยเฉพาะพืชหลัก รวมทั้งเน้นการกระจายการปลูกพืชไปสู่พืชเศรษฐกิจอื่น ๆ ที่มีแนวการผลิตและจำหน่าย

6.2.2.1 พื้นที่ที่มีศักยภาพสูงต่อการผลิตพืชหลัก ได้แก่ บริเวณทางตอนใต้ของจังหวัด คือ อำเภอเมือง ท่าม่วง และท่ามะกา ให้สามารถเพิ่มผลผลิตต่อไร่มากขึ้น แทนการขยายพื้นที่เพาะปลูก โดยปรับปรุงพันธุ์พืชใหม่ที่ให้ผลผลิตสูงต่อพื้นที่

6.2.2.2 พื้นที่ที่มีศักยภาพปานกลางทางการเกษตร คือ บริเวณทางด้านตะวันออกของจังหวัดในเขตอำเภอพนมทวน เลาช่วชัย บ่อพลอย และบางส่วนของอำเภอเมือง พยายามให้สามารถปลูกพืชไร่ เช่น อ้อยให้ได้ปีละ 2-3 ครั้ง โดยการปรับปรุงระบบชลประทาน และต้องมีการกระจายการปลูกพืชไปสู่พืชชนิดอื่น ๆ ลับกับการปลูกพืชหลัก เช่น พืชจำพวกถั่วต่าง ๆ เพื่อเพิ่มรายได้ให้แก่เกษตรกร

6.2.2.3 พื้นที่ที่มีศักยภาพต่ำในการเกษตร ซึ่งกระจายอยู่ทั่วไปเกือบทุกอำเภอ แต่ส่วนใหญ่อยู่ในเขตอำเภอทองผาภูมิ สังขละบุรี ไทรโยค คีรีรีวังดี โดยควรปล่อยไว้ให้เป็นป่าธรรมชาติ และสามารถปลูกพืชยืนต้นประเภทไม้ผล เพื่อปกคลุมดิน

6.2.3 การเพิ่มประสิทธิภาพ และเร่งรัดการพัฒนาทรัพยากรมนุษย์ โดยการส่งเสริมพัฒนาอาชีพอุตสาหกรรมในครัวเรือน ได้แก่ การสักสานไม้ไผ่ ในอำเภอเมือง และการส่งเสริมการเลี้ยงโคนม และจัดตั้งศูนย์รับซื้อนมโคในอำเภอเมือง นอกจากนี้ต้องทำการลดจำนวนประชากรให้ได้ร้อยละ 1.5 ต่อปี โดยเฉพาะในอำเภอบ่อพลอย

6.2.4 การพัฒนาอุตสาหกรรมในจังหวัดกาญจนบุรี เน้นการพัฒนาอุตสาหกรรมที่ต่อเนื่องกับการเกษตร ส่วนใหญ่เป็นอุตสาหกรรมประเภทอาหาร และอุตสาหกรรมขนาดย่อมที่มีแนวการพัฒนาสูง ได้แก่ อุตสาหกรรมต่อตัวถังรถยนต์และซ่อมรถยนต์

6.2.5 การพัฒนาอุตสาหกรรมท่องเที่ยวในจังหวัดกาญจนบุรี เนื่องจากจังหวัดกาญจนบุรีมีทรัพยากรการท่องเที่ยวหลายประเภท ดังนั้น เป้าหมายในการพัฒนาอุตสาหกรรมท่องเที่ยว จะเน้นที่ทรัพยากรท่องเที่ยวที่มีศักยภาพในการพัฒนาสูง ซึ่งได้แก่ แหล่งท่องเที่ยวประเภทธรรมชาติ และเขตที่มีศักยภาพในการพัฒนาสูงได้แก่ เขต 1 ซึ่งอยู่บริเวณอำเภอเมืองท่ามะม่วง ท่ามะกา และพนมทวน นอกจากนี้เป้าหมายที่สำคัญคือ การกระจายแหล่งท่องเที่ยวให้เพิ่มมากขึ้น

6.2.6 การเพิ่มและปรับปรุงบริการสาธารณะขั้นพื้นฐาน

6.2.6.1 ขยายและปรับปรุงการผลิตของกิจการประปาของลุ่มชาภิบาลท่ามะกา โดยขยายเขตส่งน้ำไปลูชาภิบาลท่าเรือ ลูชาภิบาลดอนขมิ้น (บางส่วน)

6.2.6.2 ขยายไฟฟ้าในเขตชนบท

6.2.6.3 การก่อสร้างและปรับปรุงสภาพของถนนและขั้วสายของถนน โดยให้ความสำคัญของการปรับปรุงเส้นทางติดต่อระหว่างหมู่บ้านตำบล ทางตอนเหนือและ ตะวันตกของจังหวัดกาญจนบุรี และปรับปรุงสภาพของถนนหลักที่มีอยู่แล้วให้อยู่ในสภาพที่สมบูรณ์ กล่าวคือ ผิวถนนจะเป็นผิวถนนลาดยางแอสฟัลท์ทั้งหมด

6.3 แนวทางการพัฒนา

จากวัตถุประสงค์ในการพัฒนาจังหวัดกาญจนบุรี ดังกล่าว สามารถพิจารณาแนวทางการพัฒนาได้ดังนี้คือ

6.3.1 แนวทางการอนุรักษ์ และพัฒนาทรัพยากรธรรมชาติขั้นมูลฐานที่มีผลต่อการผลิต

6.3.1.1 ทรัพยากรดิน

1). ต้องรับค่าเงินการให้เกษตรกรบริเวณลุ่มน้ำแควใหญ่ และแควน้อย ทำการอนุรักษ์ดิน และน้ำไปใช้ โดยการฝึกอบรมแนะนำเกษตรกรให้รู้ถึงวิธีการอนุรักษ์ เพราะอัตราการกัดกร่อนของลุ่มน้ำทั้ง 2 เกิดรุนแรงมาก ผลของการกัดกร่อนดิน จะทำให้โครงการชลประทานลุ่มน้ำแม่กลอง เกิดอุปสรรคอย่างมาก รวมทั้งประชากรที่อยู่ตอนล่างของแม่น้ำ จะได้รับความเสียหาย

2). ต้องดำเนินการจัดตั้งสถานีวัดปริมาณตะกอน และข้อมูลทางอุทกวิทยาตามบริเวณปากน้ำ

3). ควรรับค่าเงินงานปฏิรูปที่ดินตามบริเวณที่มีปัญหา ก่อนบริเวณอื่น เพื่อได้มาเอาวิธีอนุรักษ์ ดิน และน้ำ ไปปฏิบัติได้

4). การวางแผนการใช้ที่ดินของจังหวัดกาญจนบุรี ให้เหมาะสมกับสมรรถนะของดิน และการส่งเสริมแนะนำเกษตรกร ซึ่งปัญหาการใช้ที่ดินไม่เหมาะสมกับสมรรถนะดิน เป็นปัจจัยหนึ่งที่ทำให้ผลผลิตทางการเกษตรตกต่ำ จึงควรที่จะเสนอแนวทางการใช้ประโยชน์ที่ดินเพื่อการเกษตรของจังหวัดกาญจนบุรี

ก. บริเวณที่ควรใช้ปลูกข้าว ส่วนใหญ่อยู่ทางตอนใต้ของจังหวัดกาญจนบุรี ในเขตอำเภอท่าม่วง ท่ามะกา แนวลุ่มน้ำแม่กลอง ซึ่งพื้นที่ดังกล่าว ยังคงสภาพการใช้ที่ดินแบบเดิม แต่ควรส่งเสริมให้มีการปลูกพืชหมุนเวียน เช่น ข้าวโพด

ถั่วเหลือง ถั่วเขียว ยาสูบ เพื่อเป็นการบำรุงรักษาหน้าดินให้สมบูรณ์ยิ่งขึ้น และยังเป็น การเสริมรายได้ของเกษตรกร ซึ่งเป็นบริเวณที่มีความอุดมสมบูรณ์ที่สุดของจังหวัด มีศักยภาพในการปลูกข้าวสูงและค่อนข้างสูง

ข. บริเวณที่ใช้ปลูกพืชไร่ พื้นที่ในเขตส่วนใหญ่จะ อยู่ในอำเภอเมือง อำเภอพมทวน อำเภอเลาขวัญ และบางส่วนของอำเภอบ่อพลอย ตลอด จน บริเวณที่ราบลุ่มน้ำแควน้อย และแควใหญ่ ซึ่งมีศักยภาพค่อนข้างสูงถึงปานกลาง สำหรับพืชที่ควรปลูกทั่ว ๆ ไป เช่น อ้อย ข้าวโพด มันสำปะหลัง ข้าวฟ่าง ฝ้าย ยาสูบ ถั่ว และละหุ่ง

ค. บริเวณที่ใช้ปลูกไม้ผล และควรปล่อยให้เป็นป่าธรรมชาติ ซึ่งพื้นที่ส่วนใหญ่มีศักยภาพในการเกษตรกรรมต่ำ ซึ่งกระจายอยู่ทั่วไปในจังหวัดกาญจนบุรี แต่ส่วนใหญ่อยู่ในบริเวณอำเภอสังขละบุรี ทองผาภูมิ ไทรโยค และศรีสวัสดิ์ บริเวณดังกล่าวที่ควรปล่อยให้เป็นป่าธรรมชาติ และพืชที่ควรใช้ในการปลูก คือ ไม้ผลต่าง ๆ เพื่อป้องกันน้ำกัดเซาะดินในลาดชัน

จากสภาพการใช้ที่ดินของจังหวัดกาญจนบุรี ในปัจจุบันพบว่าพื้นที่บริเวณอำเภอเมือง บ่อพลอย พมทวน ไทรโยค ศรีสวัสดิ์ และทองผาภูมิ มีการใช้ที่ดินกับสัมภาระดินไม่สอดคล้องกัน คือ มีการขยายพื้นที่ในการปลูกพืชไร่ เข้าไปในเขตหรือบริเวณซึ่งมีศักยภาพต่ำไม่เหมาะสมสำหรับปลูกพืชไร่ และเขตป่าสงวน ซึ่งจะผลต่อผลผลิตตกต่ำ และเกิดความเสื่อมโทรมกับทรัพยากรดิน และป่าไม้ ซึ่งลักษณะดังกล่าวนี้มีแนวโน้มขยายตัวขึ้นไปทางตะวันตกของจังหวัดโดยเฉพาะอำเภอไทรโยค ทองผาภูมิ และศรีสวัสดิ์ ดังนั้นในการพัฒนาพื้นที่ดังกล่าว จะต้องมีการวางแผนการใช้ที่ดินให้เหมาะสม จะต้องทำแผนและโครงการระยะยาว จะต้องมีการแนะนำล้าริตและเผยแพร่พันธุ์พืชไร่ที่ให้ผลผลิตต่อไร่สูง ซึ่งจะทำให้โครงสร้างการผลิตสามารถขยายผลผลิตในอัตราสูงขึ้นแทนการขยายพื้นที่เพาะปลูก ตลอดจนสนับสนุนให้มีการรวมกลุ่มเกษตรกร โดยให้มีส่วนร่วมในการวางแผนและการปฏิบัติงานในขอบเขตที่เป็นไปได้ ซึ่งแนวทางดังกล่าวนี้ จะมีความเป็นไปได้ ทั้งนี้เพราะจังหวัดกาญจนบุรี มีหน่วยงานที่จะช่วยพัฒนาในด้านนี้ คือ สภาอ้อย ศูนย์ล้าริตและขยายพันธุ์พืชไร่และไม้ผล รวมทั้งจังหวัดกาญจนบุรีได้เริ่มเปิดวิทยาลัยเกษตรกรรมขึ้นในอำเภอทองผาภูมิ พ.ศ. 2524 ซึ่งจะมีบทบาทช่วยเหลือและส่งเสริมในด้านเกษตรของจังหวัดได้เป็นอย่างดี

6.3.1.2 ทรพยากรน้ำ

การชลประทานเป็นหัวใจสำคัญในการเกษตร ดังนั้น การจัดทำและใช้ทรพยากรในเรื่องน้ำจะต้องจัดทำและใช้ทรพยากรจากน้ำให้เกิดประโยชน์มากที่สุด ในการพัฒนาแหล่งน้ำ จึงต้องเลือกรูปแบบการพัฒนาที่ถูกต้อง และควรเน้นการพัฒนาแหล่งน้ำ ให้กระจายไปสู่พื้นที่ที่มีปัญหาขาดแคลนและอยู่นอกเขตชลประทาน

- 1). การพัฒนาแหล่งน้ำขนาดเล็กในระดับหมู่บ้านและตำบล ที่ขาดแคลนน้ำ ซึ่งส่วนใหญ่อยู่ในพื้นที่ อำเภอหม่มทวน อำเภอเลาขวัญ โดยการسدให้มินน้ำ สะอาดเพื่อบริโภคสำหรับคนและสัตว์ ซึ่งจะต้องมีการสำรวจและسدสร้างแหล่งน้ำให้ถูก
- 2). ปรับปรุงระบบชลประทานของโครงการเชื่อมวชิรา-ลงกรณ์ ให้สามารถส่งน้ำได้สมบูรณ์ยิ่งขึ้น โดยวิธีการسدให้มีการหมุนเวียนของน้ำ ซึ่งคาดว่าระบบชลประทานจะมีประสิทธิภาพขึ้น และขยายขอบเขตการส่งน้ำไปยังพื้นที่อำเภอหม่มทวน
- 3). การพัฒนาแหล่งน้ำในบริเวณแม่น้ำลำตะเพินในอำเภอ บ่อพลอย สามารถทำได้ในโครงการขนาดเล็ก เพื่อสามารถส่งน้ำไปยังพื้นที่เพาะปลูก
- 4). การพัฒนาแหล่งน้ำตามธรรมชาติในจังหวัดกาญจนบุรี ยังสามารถหาน้ำจากแหล่งน้ำใต้ดิน มาใช้เพื่อการเกษตร และการบริโภค ได้ในบริเวณ เขอกเขาหินปูน ในอำเภอไทรโยค และทางตะวันออกเสียงใต้ของอำเภอท่ามะกา ซึ่งควรจะได้ทำการสำรวจเพื่อเป็นหลักประกันการมีน้ำใช้อย่างมั่นคง และสามารถนำมาใช้ในการปลูก อ้อย และพืชไร่อื่น ๆ ซึ่งอยู่นอกเขตชลประทาน

6.3.1.3 ทรพยากรป่าไม้

เนื่องจากป่าไม้ของจังหวัดกาญจนบุรี ถูกทำลายลงมาก จึงต้องมีการกำหนดมาตรการรักษาสภาพป่า โดยเฉพาะในเขตที่เป็นป่าสงวนแห่งชาติ และ อุทยานแห่งชาติ อย่างจริงจัง และต้องมีนโยบายที่แน่นอน เพื่อควบคุมมิให้มีการบุกรุกทำลายป่า รวมถึงการกำหนดมาตรการการปลูกป่าด้วย โดย

- 1). การปลูกป่าในพื้นที่แถบต้นน้ำของลำน้ำแควใหญ่ และ แควน้อย จะต้องรักษาพื้นที่ป่าไม้ และบำรุงรักษาให้ดี และเพิ่มเนื้อที่ป่าให้มากขึ้น ตลอดจน سدด้งฝ่ายป้องกันให้เพียงพอใช้กฎหมายบังคับให้เต็มที่

2). การหามาตรากการที่จะรักษาป่าไม้และปลูกป่าเพิ่มในเขต
ที่ได้กำหนดให้เป็นป่าสงวนแห่งชาติ และเขตอุทยานแห่งชาติ ซึ่งอยู่ในเขตอำเภอไทรโยค
ศรีสวัสดิ์ ทองผาภูมิ และสังขละบุรี ทั้งนี้เนื่องจากบริเวณดังกล่าวเป็นป่าต้นน้ำลำธารที่จะต้อง
รักษาสภาพป่าไว้ เพื่อผลต่อการอนุรักษ์ทรัพยากรดินและน้ำ และพื้นที่บริเวณดังกล่าวมีแนวโน้ม
ของการบุกรุกทำลายป่าเพื่อขยายพื้นที่เพาะปลูก จึงต้องมีการควบคุมการขยายตัวด้วยการกำหนด
มาตรการการรักษาป่าอย่างจริงจัง

สำหรับป่าไม้ใช้เป็นที่ป่าต้นน้ำลำธาร และเสื่อมโทรมจนไม่
สามารถคงสภาพอยู่ได้ ก็ควรดำเนินการตัดสรในรูปของหมู่บ้านป่าไม้ หรือนิคมเกษตรกร ใน
บริเวณทางด้านตะวันตกของอำเภอเมืองและไทรโยค

6.3.2 เน้นการพัฒนาการเกษตร โดยการปรับโครงสร้างการผลิตให้มีประสิทธิภาพ
สามารถเพิ่มผลผลิตต่อไร่สูงขึ้น แทนการขยายพื้นที่เพาะปลูก โดยเฉพาะพืชเศรษฐกิจที่สำคัญ
ได้แก่ อ้อย ข้าว ข้าวโพด ฝ้าย และมันสำปะหลัง และการส่งเสริมการกระจายการปลูกพืช
ชนิดอื่น ๆ ที่จะส่งเสริมรายได้แก่เกษตรกรนอกจากการกึ่งพืชหลัก รวมทั้งการส่งเสริมการ
เสริมเลี้ยงสัตว์และการพัฒนาแหล่งเลี้ยงปลาในแหล่งน้ำธรรมชาติ โดยจะต้องส่งเสริมให้
เหมาะสมกับสภาพพื้นที่ดังนี้

1). พื้นที่ที่มีศักยภาพสูงต่อการผลิตพืชหลัก ได้แก่ บริเวณทางตอนใต้
ของจังหวัด คือ อำเภอเมือง ท่าม่วง และท่ามะกา และบางส่วนของอำเภอพนมทวนและ
เลาขวัญ ซึ่งเป็นบริเวณที่สามารถพัฒนาการเกษตรกรรมแบบผสมผสานได้ โดยพืชหลักยังคง
ทำรายได้ให้กับเกษตรกร ส่วนพืชรอง ปศุสัตว์ และประมง ลำตัวยุลงลงมา เนื่องจากพื้นที่
บริเวณทางตอนใต้ของจังหวัดมีจำกัด จึงต้องโยกย้ายพื้นที่จากทรัพยากรให้เกิดประโยชน์มาก
ที่สุด กล่าวคือ ในการเพาะปลูกพืชหลัก เช่น ข้าว และอ้อย ควรจะนำพืชใหม่มาแทน เพื่อ
ให้ผลผลิตต่อไร่สูงขึ้น ในขณะที่เดียวกันก็ต้องส่งเสริมให้มีการกระจายการปลูกพืชชนิดอื่น ๆ
เช่น พืชจำพวกถั่ว ๆ ต่าง ๆ ยาสูบ ฝรั่ง ซึ่งบริเวณดังกล่าวนี้ มีความอุดมสมบูรณ์ของดิน
ปานกลางถึงค่อนข้างสูง

2). พื้นที่ที่มีศักยภาพปานกลางทางการเกษตร ส่วนใหญ่อยู่บริเวณทาง
ด้านตะวันออกของจังหวัดในอำเภอพนมทวน เลาขวัญ บ่อพลอย และบางส่วนของอำเภอเมือง
และศรีสวัสดิ์ ซึ่งเป็นบริเวณที่มีสมรรถนะดินเหมาะสมปานกลางในการปลูกพืช พื้นที่ดังกล่าว

มีความสามารถในการพัฒนาการเกษตรได้ในลักษณะของการเพิ่มผลผลิตต่อไร่ในการเพาะปลูก โดยการปรับปรุงวิธีการปลูก ปรับปรุงดินทำได้โดยการใส่ปุ๋ย และเพิ่มการใช้ชลประทานในพื้นที่ดังกล่าว

3). บริเวณที่ศึกษากว่าในการเกษตร ได้แก่บริเวณที่มีสมรรถนะดินต่ำในการเพาะปลูก ซึ่งเหมาะที่จะปล่อยให้เป็นป่าธรรมชาติตามเดิม การปรับปรุงดินต้องใส่ปุ๋ยเพิ่มเติมและป้องกันน้ำกัดเซาะดินในที่ลาดชัน พืชที่ปลูกได้ คือ ผลไม้ต่าง ๆ บริเวณนี้ส่วนใหญ่อยู่ในอำเภอสังขละบุรี ทองผาภูมิ ไทรโยค ศรีสวัสดิ์

6.3.3 การเพิ่มประสิทธิภาพ เร่งรัดพัฒนาทรัพยากรมนุษย์ ได้แก่ การส่งเสริมและพัฒนาการรวมกลุ่มเกษตรกรในรูปแบบต่าง ๆ โดยการส่งเสริมให้มีการฝึกอบรมเผยแพร่ความรู้ทางการเกษตรและเทคโนโลยีที่เหมาะสม ตลอดจนส่งเสริมการศึกษานอกโรงเรียนในรูปของการฝึกอาชีพ สำหรับการศึกษาในระบบควรเน้นการศึกษาทางด้านอาชีพที่เกี่ยวข้องกับพื้นฐานเศรษฐกิจของจังหวัด เช่น ด้านการเกษตรกรรม และอุตสาหกรรม เพื่อเตรียมแรงงานที่มีคุณภาพไว้สำหรับรองรับการพัฒนาการเกษตรและอุตสาหกรรม ซึ่งควรส่งเสริมและสนับสนุนให้วิทยาลัย เกษตรกรรมและอาชีพ ได้มีส่วนร่วมในการพัฒนาแรงงานและพัฒนาการเกษตรและอุตสาหกรรมของจังหวัดกาญจนบุรี

นอกจากนี้ ควรส่งเสริมให้เกษตรกรเสี่ยงโคมนในพื้นที่ ซึ่งไม่เหมาะแก่การเกษตรกรรม ซึ่งสามารถพัฒนาเป็นที่เลี้ยงโคได้โดยเฉพาะบริเวณทางตอนบนของอำเภอเมือง และควรจัดศูนย์รับซื้อนมขึ้นในอำเภอเมือง

การพัฒนาอุตสาหกรรมในครัวเรือน ซึ่งได้จากวัตถุดิบในท้องถิ่น ได้แก่ การส่งเสริมการทำเครื่องสักล่านไม้ไผ่ และการเขยร้อยพลอย ซึ่งหัตถกรรมเหล่านี้ควรจะได้มีการสนับสนุนและส่งเสริมอย่างจริงจัง เพื่อให้สอดคล้องกับการพัฒนาอุตสาหกรรมการท่องเที่ยว และเป็นการสร้างงานและรายได้แก่ท้องถิ่น

6.3.4 การส่งเสริมอุตสาหกรรมในจังหวัดกาญจนบุรี เนื่องจากจังหวัดกาญจนบุรีมีอาชีพการเกษตรเป็นหลัก ดังนั้นวิธีทางหนึ่งในการส่งเสริมให้บรรลุเป้าหมายทั้งด้านเกษตรและอุตสาหกรรม ซึ่งควรส่งเสริมอุตสาหกรรมการเกษตร (Agro-Industry) สำหรับ

อุตสาหกรรมดังกล่าวนี้ มีอุตสาหกรรมน้ำตาล ซึ่งทำรายได้ให้กับจังหวัด ในปัจจุบันอุตสาหกรรมน้ำตาลมีการขยายตัวน้อย เนื่องจากได้ขยายตัวมาอย่างรวดเร็วแล้วในอดีต และประสบปัญหาทางด้านการผลิต ดังนั้น จึงต้องมีการปรับปรุงประสิทธิภาพในการผลิตและการบริหารงาน โดยส่งเสริมให้โรงงานน้ำตาลมีการปรับปรุงเทคนิคการผลิตน้ำตาลให้มีประสิทธิภาพสูงขึ้น โดยเปลี่ยนวิธีการรับซื้ออ้อยตามน้ำหนักมาเป็นรับซื้ออ้อยตามสัดส่วนความหวานของอ้อย เพื่อจะสามารถผลิตน้ำตาลเพิ่มมากขึ้น และเป็นการส่งเสริมให้เกษตรกรหันมาปลูกอ้อยพันธุ์ที่มีความหวานสูงแทน อย่างไรก็ตามความต้องการของตลาดมีอยู่มาก และโรงงานที่มีขนาดใหญ่มีประสิทธิภาพในการผลิต สำหรับโรงงานที่จะตั้งขึ้นใหม่ ควรจะอยู่ใกล้กับแหล่งปลูกอ้อยมากที่สุดเพื่อลดต้นทุนการผลิตในขณะที่เดียวกันต้องไม่ก่อปัญหาสิ่งแวดล้อม พื้นที่ซึ่งเหมาะสมได้แก่บริเวณ อำเภอพนมทวน และเลาชวีญ

เนื่องจากความไม่แน่นอนในด้านคุณภาพและการตลาดของอุตสาหกรรมแปรรูปอ้อย ทำให้เป็นอุปสรรคต่อการขยายตัว จึงควรให้การส่งเสริมอุตสาหกรรมขนาดเล็กที่มีแนวโน้มการพัฒนาสูงซึ่งช่วยให้มีการนำเอาทรัพยากร เช่น วัตถุดิบ เงินทุน แรงงาน รวมทั้งผู้ประกอบการต่าง ๆ มาใช้ประโยชน์ โดยเฉพาะการใช้แรงงานเป็นส่วนใหญ่ในการผลิต สำหรับอุตสาหกรรมขนาดเล็กที่มีแนวโน้มการพัฒนาของจังหวัดกาญจนบุรี ได้แก่ อุตสาหกรรมประเภทอาหารและอุตสาหกรรมต่อตัวถังรถยนต์ และซ่อมรถยนต์ ซึ่งควรได้รับการส่งเสริมการให้สินเชื่อสำหรับอุตสาหกรรมเล็ก

ศูนย์วิทยทรัพยากร
จุฬาลงกรณ์มหาวิทยาลัย

6.3.5 การพัฒนาอุตสาหกรรมท่องเที่ยวในจังหวัดกาญจนบุรี จากกรณีที่จังหวัดกาญจนบุรี มีทรัพยากรแหล่งท่องเที่ยวทุกประเภท ซึ่งมีศักยภาพในการพัฒนาสูง โดยเฉพาะแหล่งท่องเที่ยวประเภทประวัติศาสตร์มีศักยภาพในการพัฒนาสูง ดังนั้นจึงสมควรใช้ประโยชน์จากทรัพยากรการท่องเที่ยวที่มีอยู่ให้มากยิ่งขึ้น จึงสมควรที่จะได้มีการพัฒนา เพื่อจะส่งผลที่ดีที่สุดแก่จังหวัดในแง่ของรายได้และการสร้างงาน โดยให้มีผลกระทบต่อสิ่งแวดล้อม และสภาพสังคมน้อยที่สุด

สำหรับแนวทางในการพัฒนาการท่องเที่ยวของจังหวัดกาญจนบุรี ในระยะแรกจะต้องพัฒนาลำดับที่ท่องเที่ยวที่มีชื่อเสียงอยู่แล้ว โดยการพัฒนาทรัพยากรการท่องเที่ยวประเภทประวัติศาสตร์ ซึ่งมีศักยภาพในการพัฒนาสูง ได้แก่ ประวัติการสร้างทางรถไฟสายมรณะในสมัยสงครามโลกครั้งที่ 2 โดยสร้างพิพิธภัณฑ์ พร้อมกันนั้น ควรพัฒนาลำดับที่ท่องเที่ยวในเขตอำเภอไทรโยค และศรีสวัสดิ์ เพื่อกระจายนักท่องเที่ยวออกไปบริเวณต่างๆ ให้มากขึ้น ส่วนทางด้านที่พัก ในระยะ 5 ปี ข้างหน้า เพื่อสามารถรองรับจำนวนนักท่องเที่ยวที่เพิ่มขึ้น ควรสนับสนุนให้มีการสร้างที่พักในอำเภอศรีสวัสดิ์ และทองผาภูมิ

นอกจากนี้จะต้องปรับปรุงเส้นทางคมนาคมที่เชื่อมระหว่างแหล่งท่องเที่ยวกับถนนหลักเพื่อความสะดวก และรวดเร็วในการเดินทาง

6.3.6 การส่งเสริมการมีส่วนร่วมในการวางแผนพัฒนาชุมชนของประชาชน รวมถึงการฝึกอบรมผู้นำท้องถิ่น และกระตุ้นให้ประชาชนร่วมมือในการพัฒนาชุมชน แก้ไขปัญหาของชุมชนด้วยตัวเอง ในการเข้ามามีส่วนร่วมของประชาชนในการพัฒนา จะต้องเริ่มตั้งแต่ร่วมวางแผนร่วมปฏิบัติตามแผน ร่วมควบคุมการดำเนินงานและการประเมินผล ซึ่งจะทำให้คุณภาพของการมีส่วนร่วมในการพัฒนาสูง

6.3.7 การสนับสนุนการพัฒนาในระดับเมือง (เทศบาล, สุขาภิบาล) ที่พร้อมจะเป็นศูนย์กลางการพัฒนาทางด้านเศรษฐกิจและสังคม เพื่อเป็นศูนย์กลางชุมชนในการพัฒนาขั้นพื้นฐาน และเป็นจุดกระจายความเจริญไปสู่ชุมชนโดยรอบ จากการศึกษาศูนย์กลางชุมชนในจังหวัดกาญจนบุรี ชุมชนในระดับเมืองที่มีลำดับความสำคัญ คือ

ก). เทศบาล

ข). ชุมชนในระดับรอง คือ ลุ่มชาภิบาลท่าม่วง ในอำเภอท่าม่วง และ ลุ่มชาภิบาลท่งเรือ ในอำเภอท่ามะกา ซึ่งชุมชนทั้ง 2 นี้ มีบทบาทสำคัญทางเศรษฐกิจรองลงมาจากเทศบาลเมืองกาญจนบุรี ดังนั้นจึงต้องมีการเตรียมการจัดทำผังของชุมชนในเบื้องต้นเป็นขั้นแรก เพื่อกำหนดรูปแบบความเจริญเติบโตของชุมชนอย่างมีแบบแผนในอนาคต ในขณะที่เดียวกันก็ต้องส่งเสริมชุมชนดังกล่าวให้สามารถพึ่งตนเองได้ในด้านรายได้ โดยการปรับปรุงโครงสร้างรายได้ของเทศบาล และลุ่มชาภิบาล

ส่วนในเขตเทศบาล ควรจะได้มีการจัดทำผังเมืองรวม เพื่อกำหนดทิศทางการพัฒนาเมืองอย่างถูกต้อง จากลักษณะทางกายภาพของเขตผังเมืองรวมและเขตเทศบาลเมืองกาญจนบุรี มีทิศทางขยายตัวเมืองไปทางทิศเหนือและทิศตะวันออก ดังนั้นจึงควรมีการจัดทำผังเมืองเฉพาะ เพื่อรองรับการขยายตัวของชุมชนมายังทิศทางดังกล่าว

6.3.8 การเพิ่มและปรับปรุงประสิทธิภาพในการให้บริการสาธารณะขั้นพื้นฐานและบริการทางสังคม

6.3.8.1 การขยายและปรับปรุงกิจการประปาในเขตเทศบาลเมืองกาญจนบุรี ให้สามารถบริการได้เพียงพอกับความต้องการของประชากรที่เพิ่มขึ้นในอนาคต โดยการขยายกำลังผลิตประมาณ 22,000-33,000 ลูกบาศก์เมตร ซึ่งจะสามารถรองรับการบริการในพื้นที่ประมาณ 11,800 ไร่ โดยการขยายเขตบริการนอกเขตเทศบาล ส่วนการประปาในเขตลุ่มชาภิบาลท่ามะกา ซึ่งมีแนวโน้มความต้องการใช้น้ำสูงขึ้น จึงจำเป็นต้องขยายเขตส่งน้ำให้ไปถึงลุ่มชาภิบาลท่าเรือ ลุ่มชาภิบาลดอนขมิ้น (บางส่วน) และขยายภายในเขตลุ่มชาภิบาลท่ามะกาด้วย

6.3.8.2 การพัฒนาแหล่งน้ำขนาดเล็ก สำหรับการบริโภคเป็นอันดับแรกในพื้นที่ที่ประสบปัญหาสภาวะการขาดแคลนน้ำ ได้แก่ อำเภอห้วยทับทัน อำเภอเลาขวัญ อำเภอท่ามะกา และอำเภอเมือง

6.3.8.3 การพัฒนาการอนามัยและสาธารณสุขมูลฐาน รวมถึงการอนามัยแม่และเด็ก การวางแผนครอบครัว โดยพยายามกระจายการให้บริการไปสู่เขตชนบทที่ห่างไกล ตลอดจนเพิ่มสถานพยาบาลบุคลากรทางการแพทย์ที่สำคัญ ได้แก่

โรงพยาบาล จะต้องสร้างโรงพยาบาลอำเภอขนาด 30 เตียง
ในอำเภอศรีสวัสดิ์

แพทย์ จะต้องมีแพทย์อย่างน้อยที่สุดประมาณ 45 คน ใน พ.ศ.
2534 ซึ่งจะได้ตามเป้าหมายของแผนพัฒนาสาธารณสุขในระดับภูมิภาคที่ได้แพทย์ต่อประชาชน
เท่ากับ 1 : 18,700

พยาบาลและผู้ช่วย จะต้องมีอย่างน้อยที่สุดประมาณ 287 คน
ในปี พ.ศ. 2534 ซึ่งจะได้ตามเป้าหมายของแผนพัฒนาสาธารณสุขในระดับภูมิภาค ที่กำหนด
ให้พยาบาลและผู้ช่วยพยาบาลต่อประชากรเท่า 1 : 2,900

การวางแผนครอบครัว จังหวัดกาญจนบุรี มีอัตราการเพิ่ม
ประชากรสูง ซึ่งจะต้องลดอัตราการเพิ่มประชากรให้เหลือในอัตราเฉลี่ยร้อยละ 1.5 ต่อปี
ภายในช่วงสุดท้ายของแผนพัฒนาฯ ฉบับที่ 5 ซึ่งพื้นที่เป้าหมายคือ อำเภออู่ทอง อำเภอ
ไทรโยค อำเภอสังขละบุรี และอำเภอเมือง ซึ่งมีอัตราการเกิดสูง

6.3.8.4 การกระจายการบริการการศึกษาในจังหวัดกาญจนบุรี
เนื่องจากการศึกษาระดับประถมศึกษาขยายตัวไปได้เร็วกว่าการศึกษาระดับมัธยมศึกษา เพื่อ
เป็นการส่งเสริมการศึกษาต่อในระดับมัธยม ควรจะพิจารณาให้มีการขยายโรงเรียนในระดับ
มัธยมเพิ่มขึ้นในอำเภอที่อยู่ทางด้านเหนือของจังหวัด เช่น ไทรโยค ทองผาภูมิ ศรีสวัสดิ์
เป็นต้น ในขณะที่เดียวกันควรจะพิจารณาการกระจายบุคลากรทางการศึกษาไปในพื้นที่ซึ่งมีอัตรา
ส่วนครูต่อนักเรียนสูง เช่น อำเภออู่ทอง

6.3.8.5 การให้บริการด้านไฟฟ้า ส่วนใหญ่จะอยู่ในเขตชุมชนใหญ่ ๆ
ดังนั้น ควรจะได้มีโครงการพัฒนาการไฟฟ้าในระดับชนบท ซึ่งในบริเวณตำบลที่มีไฟฟ้าใช้มีเพียง
ร้อยละ 46.67 ของตำบลทั้งหมด ซึ่งควรจะขยายการบริการไฟฟ้าในระดับชนบทเพิ่มขึ้น
มากกว่านี้

6.3.8.6 การก่อสร้างเส้นทางคมนาคมควรเน้นการสร้างถนนในชนบท
และการบำรุงรักษาทางให้ใช้ได้ตลอดปี โดยเฉพาะถนนเชื่อมระหว่างหมู่บ้านและตำบล กับ
อำเภอต่าง ๆ อันจะมีผลต่อการนำผลผลิตและการนำสินค้าออกสู่ตลาดได้รวดเร็ว สำหรับ
เส้นทางระหว่างอำเภอกับอำเภอ ควรพัฒนาเส้นทางคมนาคมทางตอนบนของจังหวัดในอำเภอ
ทองผาภูมิ สังขละบุรี

6.3.8 การพัฒนาชุมชนเมืองในระดับเทศบาลของจังหวัดกาญจนบุรี เพื่อเตรียมรับประชากรที่เพิ่มขึ้นจากการคาดประมาณประชากรในเขตเทศบาลเมืองกาญจนบุรี พ.ศ. 2535 จะมีประชากรทั้งสิ้น 45,400 คน โดยเพิ่มขึ้นจากปี พ.ศ. 2520 ประมาณ 20,041 คน ดังนั้นพื้นที่ที่จะต้องเพิ่มขึ้นเพื่อรองรับประชากร ในปี พ.ศ. 2535 ในกิจกรรมที่สำคัญมีดังนี้ คือ

ที่อยู่อาศัย

ประชากรในเขตเทศบาลปี พ.ศ. 2520 มี 25,389 คน ใช้พื้นที่สำหรับที่อยู่อาศัย 762 ไร่ แต่มาตรฐานผังเมือง¹ สำหรับที่อยู่อาศัยปานกลางประมาณ 24 คน/ไร่ ดังนั้นพื้นที่ที่ควรจะเป็น ในปี พ.ศ. 2520 ตามมาตรฐานนี้ เท่ากับ 1,056.62 ไร่ ประชากรในเขตเทศบาลปี พ.ศ. 2535 มี 45,400 คน โดยเพิ่มขึ้นจากปี พ.ศ. 2520 ประมาณ 20,041 คน ประชากรที่เพิ่มขึ้นจะต้องใช้พื้นที่เพื่อการอยู่อาศัย เท่ากับ 835.04 ไร่ พื้นที่ทั้งหมดที่จะต้องใช้ในการปี พ.ศ. 2535 ควรจะมีอย่างน้อยประมาณ 1,891.66 หรือประมาณร้อยละ 16.84 ของพื้นที่ผังเมืองรวมในปี พ.ศ. 2535

ย่านการค้าพาณิชยกรรม

มีการใช้ที่ดินในปี พ.ศ. 2520 156 ไร่ มาตรฐานผังเมือง กำหนดพื้นที่สำหรับย่านการค้าพาณิชยกรรมเท่ากับ 42 คน/ไร่ ดังนั้น พื้นที่ที่ควรจะเป็นในปี พ.ศ. 2522 เท่ากับ 603.79 ไร่ และในปี พ.ศ. 2535 การใช้พื้นที่เพื่อกิจกรรมการค้า และพาณิชยกรรมเท่ากับ 477.17 สำหรับประชากรที่เพิ่มขึ้น และพื้นที่ทั้งหมดที่ต้องใช้ในปี 2535 เพื่อกิจกรรมนี้อย่างน้อยประมาณ 1,080.96 ไร่ ประมาณร้อยละ 9.62 ของพื้นที่ผังเมืองรวมในปี พ.ศ. 2535

ส่วนสาธารณะ ที่ว่าง

การใช้ที่ดินสำหรับส่วนสาธารณะและที่ว่างประมาณ 3,684 ไร่ มาตรฐานผังเมืองกำหนดพื้นที่ส่วนสาธารณะประมาณ 1,000 คนต่อไร่ ดังนั้น พื้นที่ที่ควรจะเป็นในปี พ.ศ. 2520 เท่ากับ 253.59 ไร่ ซึ่งการใช้ที่ดินประเภทนี้ในเขตเทศบาลเมืองกาญจนบุรี

¹Victor Gruen The heart of our city "The Urban Crisis Diagnosis and Cure" (New York : Simon and Cehuster inc.), 1964

ตารางที่ 6.1 แสดงการไต่ดินและพื้นที่ที่ต้องเตรียมไว้ในเขตเทศบาลเมืองกาญจนบุรี สำหรับกิจกรรมสำคัญ

ประเภทกิจกรรม	การไต่ดิน ในปี พ.ศ.2520	มาตรฐาน ผังเมือง	พื้นที่ที่ควรจะเป็น ในปี พ.ศ.2522	พื้นที่ที่ต้องเพิ่ม ปี พ.ศ.2535	รวมพื้นที่ทั้งหมดที่จะ ต้องไต่ในปี พ.ศ.2535
ที่อยู่อาศัย (หนาแน่นปานกลาง)	762	24 คน/ไร่	1,056.62	835.04	1,891.66
บ้านการค้าพาณิชยกรรม	156	42 คน/ไร่	603.79	477.17	1,080.96
ส่วนสาธารณะ, ที่ว่าง	3,684	1,000 คน/ไร่	253.59	200.4	453.99
รวม					4,961.56

ศูนย์วิทยทรัพยากร
จุฬาลงกรณ์มหาวิทยาลัย

ในปัจจุบันสูงกว่ามาตรฐานที่กำหนดไว้มาก จากการที่ประชากรเพิ่มขึ้น ดังนั้นในปี พ.ศ. 2534 กิจกรรมนี้ จะต้องเตรียมพื้นที่ไว้ประมาณ 200.4 ไร่ ดังนั้น พื้นที่ทั้งหมดที่จะต้องการสำหรับกิจกรรมนี้ ในปี พ.ศ. 2535 ควรจะมีอย่างน้อยประมาณ 453.99 ไร่ หรือประมาณร้อยละ 0.40 ของพื้นที่ผังเมืองรวมในปี พ.ศ. 2535 (ตารางที่ 6.1)

ดังนั้นพื้นที่สำหรับกิจกรรมที่สำคัญ ในปี พ.ศ. 2535 ที่จะต้องมีเพิ่มขึ้นอย่างน้อยประมาณ 4,961.56 ไร่ จากการที่ลักษณะของชุมชนเมืองเทศบาลกาญจนบุรีทอดยาวตามถนนแล่งอยู่โต มีแม่น้ำเป็นขอบเขตทางด้านทิศตะวันตกและทางตะวันออกของเมือง มีแนวทางรถไฟเป็นขอบเขต ชุมชนจึงสามารถขยายตัวออกไปทางด้านเหนือ โดยเฉพาะบริเวณสะพานรถไฟข้ามแม่น้ำแควใหญ่ สามารถพัฒนาเป็นศูนย์บริการด้านการท่องเที่ยวและสถานพักผ่อนหย่อนใจได้ ส่วนทางด้านทิศตะวันออกเมืองสามารถขยายตัวออกไปตามแนวทางหลวง ซึ่งบริเวณดังกล่าวมีพื้นที่กว้างขวางพอที่จะรองรับพื้นที่ที่เพิ่มขึ้นในปี พ.ศ. 2535

6.3.9 แนวทางการพัฒนาพื้นที่ระดับอำเภอตามศักยภาพของการพัฒนา

จากสภาพทางเศรษฐกิจ สังคม กายภาพ และศักยภาพในการพัฒนาระดับอำเภอ สามารถกำหนดแนวทางการพัฒนาตามศักยภาพในการพัฒนาได้ดังนี้

1). พื้นที่ที่มีศักยภาพในการพัฒนาสูง ได้แก่ พื้นที่ในอำเภอเมือง อำเภอท่ามะกา และอำเภอท่าม่วง

อำเภอเมืองเป็นพื้นที่ที่เหมาะสมในการพัฒนาด้านการค้าและบริการอุตสาหกรรม และเกษตรกรรม

อำเภอท่าม่วงและท่ามะกา เป็นพื้นที่ที่เหมาะสมในการพัฒนาด้านอุตสาหกรรมและเกษตรกรรม

2). พื้นที่ที่มีศักยภาพในการพัฒนาปานกลาง ได้แก่ พื้นที่ในอำเภอไทรโยค อำเภอทองผาภูมิ อำเภอบ่อพลอย อำเภอพนมทวน

อำเภอไทรโยคและทองผาภูมิ เป็นพื้นที่ที่สามารถกำหนดให้มีบทบาทการพัฒนาทางด้านบริการ โดยเฉพาะการท่องเที่ยว

อำเภอบ่อพลอย และพนมทวน เป็นพื้นที่ที่สามารถกำหนดให้มีบทบาทการพัฒนาทางด้านเกษตรกรรม

3). พื้นที่ที่มีศักยภาพในการพัฒนาได้แก่ พื้นที่ในอำเภอเลาขวัญ อำเภอศรีสวัสดิ์ และอำเภอสังขละบุรี

อำเภอเลาขวัญ เป็นพื้นที่ที่สามารถพัฒนาให้มีบทบาททางด้านการเกษตรกรรม แต่ต้องได้รับการปรับปรุงในระบบชลประทาน และการบำรุงดิน

อำเภอศรีสวัสดิ์ และสังขละบุรี เป็นพื้นที่ที่ควรอนุรักษ์ไว้คงสภาพความเป็นธรรมชาติ เพื่อรักษาต้นน้ำลำธารที่สำคัญของจังหวัดกาญจนบุรี

6.4 โครงการพัฒนาที่จะมีผลต่อการพัฒนาจังหวัดกาญจนบุรี และภาคตะวันตก

1). โครงการพัฒนาพลังงานน้ำเพื่อผลิตกระแสไฟฟ้า มีโครงการก่อสร้างเขื่อนปิดกั้นลำน้ำแควน้อยและแควใหญ่รวมทั้งสิ้น จำนวนไม่น้อยกว่า 5 เขื่อน (รายละเอียดดูแผนที่ 4.16) ผลกระทบของโครงการซึ่งมีทั้งผลดีและผลเสีย ดังนี้ คือ

ในด้านผลดี คือ เมื่อเริ่มมีการสร้างเขื่อนขึ้นที่ใด การพัฒนาที่ตามมา คือ เส้นทางคมนาคม และสิ่งอำนวยความสะดวกอื่น ๆ ที่ติดตามเข้าไป เช่น ไฟฟ้า ซึ่งการสร้างเขื่อนเพื่อผลิตกระแสไฟฟ้าทำให้มีกระแสไฟฟ้าใช้เป็นการถาวร ยังผลให้เกิดการบริการต่าง ๆ เพิ่มขึ้น นอกจากนี้ เมื่อเขื่อนก่อสร้างแล้วเสร็จและทำการเก็บกักน้ำ จะทำให้เกิดทะเลสาบขนาดใหญ่ที่มีศักยภาพที่ล้นวงงาม อันจะเป็นผลให้เกิดการพัฒนากิจกรรมเกี่ยวเนื่องกับการท่องเที่ยวตามมา และทำให้สามารถทำการประมงน้ำจืดในบริเวณดังกล่าวซึ่งเป็นการเพิ่มรายได้ให้กับประชาชนในท้องถิ่น

ในด้านผลเสีย คือ เมื่อสร้างเขื่อนแล้วเสร็จเรียบร้อยแล้ว จะมีการปิดกั้นเพื่อเก็บกักน้ำไว้ทางเหนือเขื่อน ซึ่งทำให้ลำน้ำที่ถูกปิดกั้นแห้งลงอันจะทำให้การสัญจร หรือการคมนาคมทางน้ำไม่สะดวกและลดความสำคัญลงไป

การสร้างเขื่อนจำเป็นต้องตัดถนน ซึ่งมีผลต่อการป้องกันรักษาป่า เพื่อการอนุรักษ์ต้นน้ำลำธาร กล่าวคือ เมื่อมีการตัดถนนย่านป่าต่าง ๆ ทำให้ราษฎรได้อาศัยถนนดังกล่าวบุกกรุกเข้าไปทำลายป่า เพื่อเปิดที่ดินทำกินแหล่งใหม่ และยังทำให้มีการล่าเสียงของป่าออกมาได้ง่ายขึ้น

การสูญเสียหลักฐานทางประวัติศาสตร์ อันมีความสำคัญ เป็นผลเสียอีกประการหนึ่งที่เราควรจะได้รับพิจารณากันอย่างรอบคอบตั้งแต่ก่อนการสร้างเขื่อน ในปัจจุบัน มีการขุดพบหลักฐานทางโบราณคดีและประวัติศาสตร์มากมายในบริเวณที่น้ำจากเขื่อนเขาแหลมจะท่วมถึง แม้ว่าจะมีการขุดค้นกันอย่างรีบเร่งแต่ก็มีพื้นที่อีกหลายส่วนที่ยังขาดการสำรวจอย่างทั่วถึง เป็นที่น่าเสียดายที่แหล่งทางประวัติศาสตร์เหล่านี้ จะถูกฝังอยู่ใต้ท้องน้ำ

ผลเสียอีกประการหนึ่งที่เกิดต่อประชาชนที่อยู่บริเวณเหนือเขื่อน ซึ่งจะถูกน้ำท่วมทำให้ต้องอพยพและหาที่ตั้งถิ่นฐานใหม่ ตลอดจนพื้นที่ทำกิน ซึ่งจะมีผลต่อสภาพสังคมจิตวิทยาของประชาชนเหล่านี้ ที่จะต้องปรับตัวให้เข้ากับสภาพแวดล้อมของถิ่นฐานใหม่

2). โครงการพัฒนาอุตสาหกรรมเหมืองแร่ ผลจากการสำรวจและขยายอุตสาหกรรมเหมืองแร่กันอย่างกว้างขวางในท้องที่จังหวัดกาญจนบุรี ซึ่งเหมืองแร่ส่วนใหญ่อยู่เขตภูเขาและป่าไม้เกือบทั้งสิ้น ผลของการทำแร่ทำให้ดินเสื่อมโทรมสภาพกลายเป็นพื้นที่ที่ไม่สามารถใช้ประโยชน์อย่างใดได้ นอกจากจะต้องมีการลงทุนปรับปรุงพื้นที่เสียใหม่ และสภาพป่าไม้และภูเขาถูกทำลาย ทำให้เกิดการพังทลายของดินในที่ลาดชัน และทำให้ทัศนียภาพที่สวยงามต้องถูกทำลายลงบริเวณดังกล่าวนี้ ได้แก่ ตำบลปลีอก อำเภอทองผาภูมิ ซึ่งมีผลกระทบต่อการท่องเที่ยว ดังนั้น หากการพัฒนาเหมืองแร่ได้กระทำควบคู่กันไปกับการรักษาสภาพแวดล้อมอย่างจริงจังก็อาจจะได้ประโยชน์ด้วยกันทุกฝ่าย หากมิได้มีการคำนึงถึงสภาพแวดล้อม ธรรมชาติที่สวยงามก็จะสูญเสียไป และทำให้สูญเสียพื้นที่ดังกล่าวไปโดยเปล่าประโยชน์

3). จากแผนพัฒนาเศรษฐกิจและสังคมแห่งชาติ ฉบับที่ 5 ได้กำหนดให้จังหวัดราชบุรีเป็นเมืองหลักในภาคตะวันตก ในขณะที่เดียวกันก็ได้กำหนดให้จังหวัดกาญจนบุรีเป็นเมืองรอง เพื่อให้สามารถรับช่วงการกระจายความเจริญต่อจากเมืองหลัก โดยศักยภาพแล้ว จังหวัดกาญจนบุรีมีความสามารถที่จะเป็นศูนย์กลางชุมชนในระดับเมืองรองได้ เมื่อพิจารณาจากสภาพเศรษฐกิจขนาดประชากร สภาพของการตั้งถิ่นฐาน และความสัมพันธ์ของระบบชุมชนในภาค ประกอบกับจังหวัดกาญจนบุรี มีอาณาเขตที่ติดต่อกับจังหวัดราชบุรี และสามารถติดต่อด้วยเส้นทางคมนาคมที่สะดวก โดยที่จังหวัดกาญจนบุรีสามารถพัฒนาจังหวัดให้มีหน้าที่หรือศูนย์กลางของแหล่งจ้างงานขึ้นต้นแก่ประชากรในท้องถิ่น โดยเฉพาะอุตสาหกรรมแปรรูปผลผลิตทางการเกษตร และอุตสาหกรรมขนาดย่อมอื่น ๆ ซึ่งอาจกล่าวได้ว่าจังหวัดกาญจนบุรีมีความพร้อมในด้านนี้

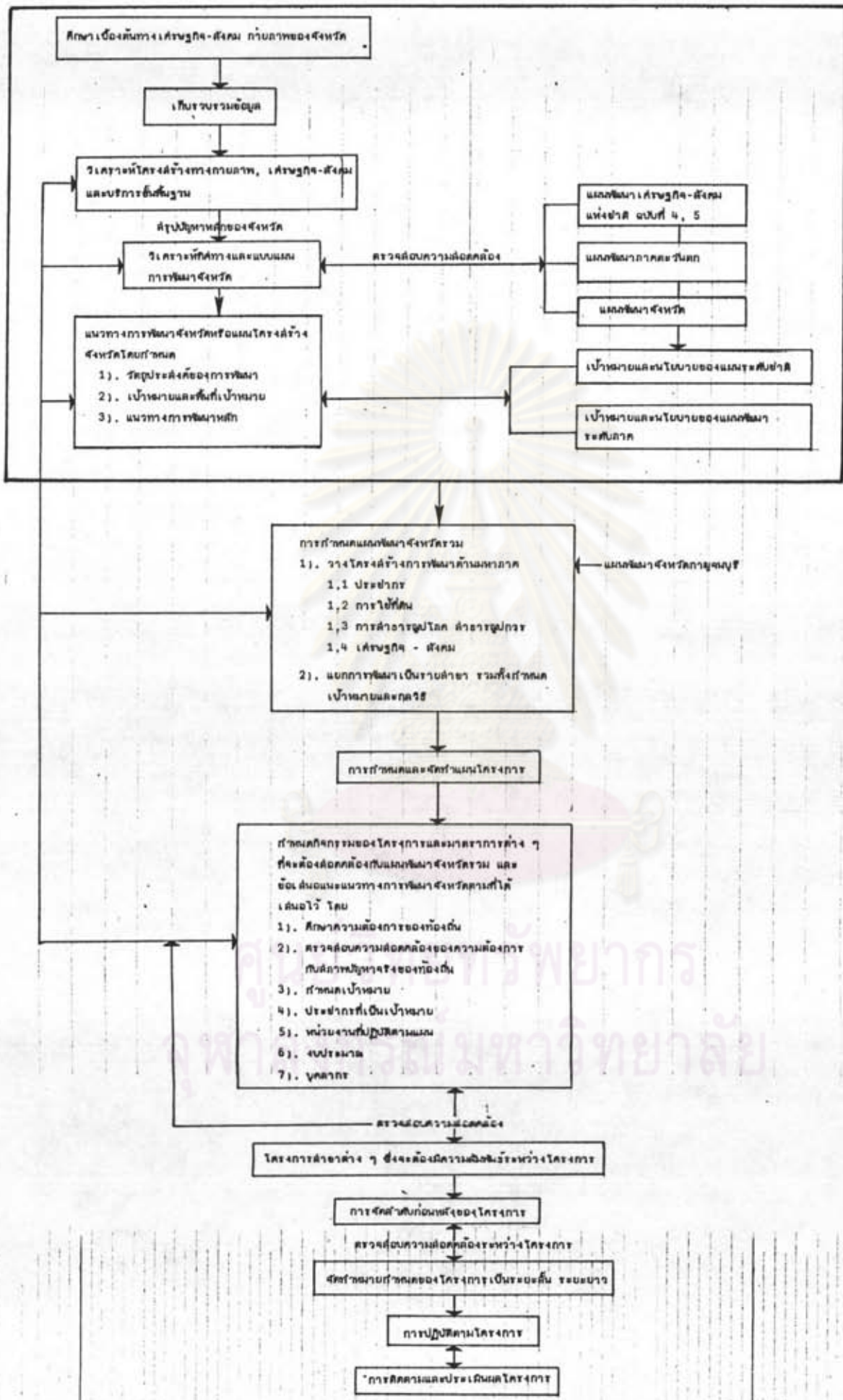
4). โครงการพัฒนาแหล่งท่องเที่ยวและการทำแผนหลัก (Master plan) ใน จังหวัดกาญจนบุรี ซึ่งเป็นโครงการหนึ่งในแผนพัฒนาการท่องเที่ยวในช่องแสมพัฒนา ฉบับที่ 5 ผลที่ได้รับจากโครงการดังกล่าว จะเป็นประโยชน์ต่อจังหวัดกาญจนบุรี กล่าวคือ ทำให้มีการพัฒนาแหล่งท่องเที่ยวอย่างมีแบบแผนและขั้นตอน ทำให้แหล่งท่องเที่ยวมีระดับมาตรฐาน และมีคุณค่าทางการท่องเที่ยวซึ่งจะช่วยดึงดูดนักท่องเที่ยวและเพิ่มสถานที่พักผ่อนหย่อนใจ นอกจากนี้ จะช่วยให้มีการกระจายรายได้ และการสร้างงานเพิ่มขึ้นในท้องถิ่น ซึ่งจะเป็นการพัฒนาเศรษฐกิจของจังหวัดกาญจนบุรีอีกด้วย

6.5 การคาดหวังผลของการพัฒนาจังหวัดกาญจนบุรีจากแนวทางการพัฒนาจังหวัด

จากแนวทางการพัฒนาจังหวัดกาญจนบุรี จะเห็นได้ว่าส่วนใหญ่แนวทางการพัฒนาจังหวัดเน้นการแก้ไขปัญหาหลักของจังหวัด โดยเน้นการฟื้นฟู ทรัพยากรธรรมชาติ (ที่ดิน แหล่งน้ำ และป่า) ซึ่งเป็นปัจจัยพื้นฐานในการผลิต เพื่อที่จะให้ส่งผลเชื่อมโยงไปสู่การพัฒนาด้านการเกษตรกรรมให้มีประสิทธิภาพ และการพัฒนาอุตสาหกรรมที่เกี่ยวข้องกับการเกษตรต่อไปการพัฒนาดังกล่าวจะส่งผลที่สัมพันธ์เกี่ยวกัน และจะช่วยยกระดับโครงสร้างของจังหวัดกาญจนบุรี ได้ถ้ามีการปฏิบัติอย่างจริงจัง

แนวทางการพัฒนานี้เป็นเพียงข้อเสนอแนะการพัฒนาตามศักยภาพของจังหวัด ดังนั้น การพัฒนาเพื่อหวังผลให้กระจายไปสู่พื้นที่โดยรอบนั้น สำหรับจังหวัดกาญจนบุรีสามารถกระทำได้ในฐานะหรือบทบาทของเมืองรองของภาคตะวันตก ที่สามารถกระจายการพัฒนาจากเมืองหลักให้เชื่อมโยงสู่ชนบท ซึ่งจะต้องมีการวางแผนและกำหนดนโยบายและแนวทางการพัฒนาที่แน่นอน โดยเฉพาะอย่างยิ่งในการพัฒนาอุตสาหกรรมเบื้องต้นให้เมืองรองเป็นฐานเศรษฐกิจ แหล่งจ้างงานขึ้นต้นแก่ประชาชนในท้องถิ่น และอุตสาหกรรมแปรรูปผลผลิต

แบบรูป 6.1 ขั้นตอนของแผนโครงสร้างและความเชื่อมโยงกับแผนพัฒนาจังหวัดและแผนโครงการ



ดังนั้นประโยชน์จากการวางแผนโครงสร้างเพื่อการพัฒนาจังหวัดกาญจนบุรี ที่คาดว่าจะ
นี้จะได้รับคือ การนำไปเป็นแนวทางสำหรับการจัดทำแผนพัฒนาจังหวัดกาญจนบุรี โดยส่วนรวม
ต่อไป ตลอดจนการกำหนดและการจัดทำแผนโครงการย่อยในแต่ละสาขา ซึ่งต้องให้สัมพันธ์ และ
สอดคล้องกันกับแผนพัฒนาจังหวัด และแนวทางการพัฒนาที่ได้เสนอไว้โดยจะต้องมีปัจจัยอื่นประกอบ
ด้วย คือ การบริหาร งบประมาณ บุคลากร ตลอดจนการประสานงานของหน่วยงานต่าง ๆ
(ดูแผนภูมิ 6.1 ขอบเขตของแผนโครงสร้างหรือแนวทางการพัฒนาจังหวัดกาญจนบุรี)



ศูนย์วิทยทรัพยากร
จุฬาลงกรณ์มหาวิทยาลัย