

ผลการวิเคราะห์ข้อมูล

ผู้วิจัยจัดทำและวิเคราะห์ข้อมูลสำหรับการศึกษาค้างนี้ โดยเสนอผลการวิเคราะห์เป็น 2 ตอน คือ

ตอนที่ 1 วิเคราะห์โครงสร้างระบบบริหารการศึกษาของโรงเรียนประถมศึกษา สังกัดเทศบาลในภาคเหนือ

ตอนที่ 2 วิเคราะห์ข้อมูลที่ได้จากการตอบแบบสอบถาม ซึ่งเสนอผลการวิเคราะห์ออกเป็น 3 ส่วน ดังนี้ คือ

1. เป็นสถานภาพ (Status) ของผู้ตอบแบบสอบถามของกลุ่มตัวอย่าง ทั้ง 3 กลุ่ม กลุ่มผู้บริหารและนักวิชาการจำแนกตามเพศและวุฒิทางการศึกษา ส่วนกลุ่มประชาชน จำแนกตามอาชีพ
2. เป็นงานบริหารการศึกษาที่ครอบคลุมงานทั้ง 5 ด้าน ของกลุ่มตัวอย่าง ทั้ง 3 กลุ่ม คือ
 - ก. การบริหารงานเกี่ยวกับความสัมพันธ์ระหว่างโรงเรียนกับชุมชน
 - ข. การบริหารงานวิชาการ
 - ค. การบริหารงานบุคคล
 - ง. การบริหารงานกิจการนักเรียน
 - จ. การบริหารงานธุรการ การเงิน และบริการ
3. แสดงการเปรียบเทียบงานทั้ง 5 ด้านดังกล่าวของผู้ตอบแบบสอบถามแต่ละประเภท

ตอนที่ 3 วิเคราะห์ปัญหาต่าง ๆ เกี่ยวกับงานบริหารทั้ง 5 ประเภทในโรงเรียนกลุ่มตัวอย่าง

1. สรุปความเห็นงานบริหารการศึกษาทั้ง 5 ประเภท ตามความเห็นของผู้บริหาร นักวิชาการ และประชาชน
2. สรุปความเห็น คำถามปลายเปิดจากแบบสอบถาม

โครงสร้างระบบบริหารการศึกษา

โครงสร้างระบบบริหารการศึกษาของโรงเรียนประถมศึกษา สังกัดเทศบาลในภาคเหนือ ปรากฏว่า ในปัจจุบันโรงเรียนส่วนมากจะมีโครงสร้างระบบบริหารการศึกษาที่คล้ายคลึงกัน ซึ่งมีรูปแบบดังนี้ คือ

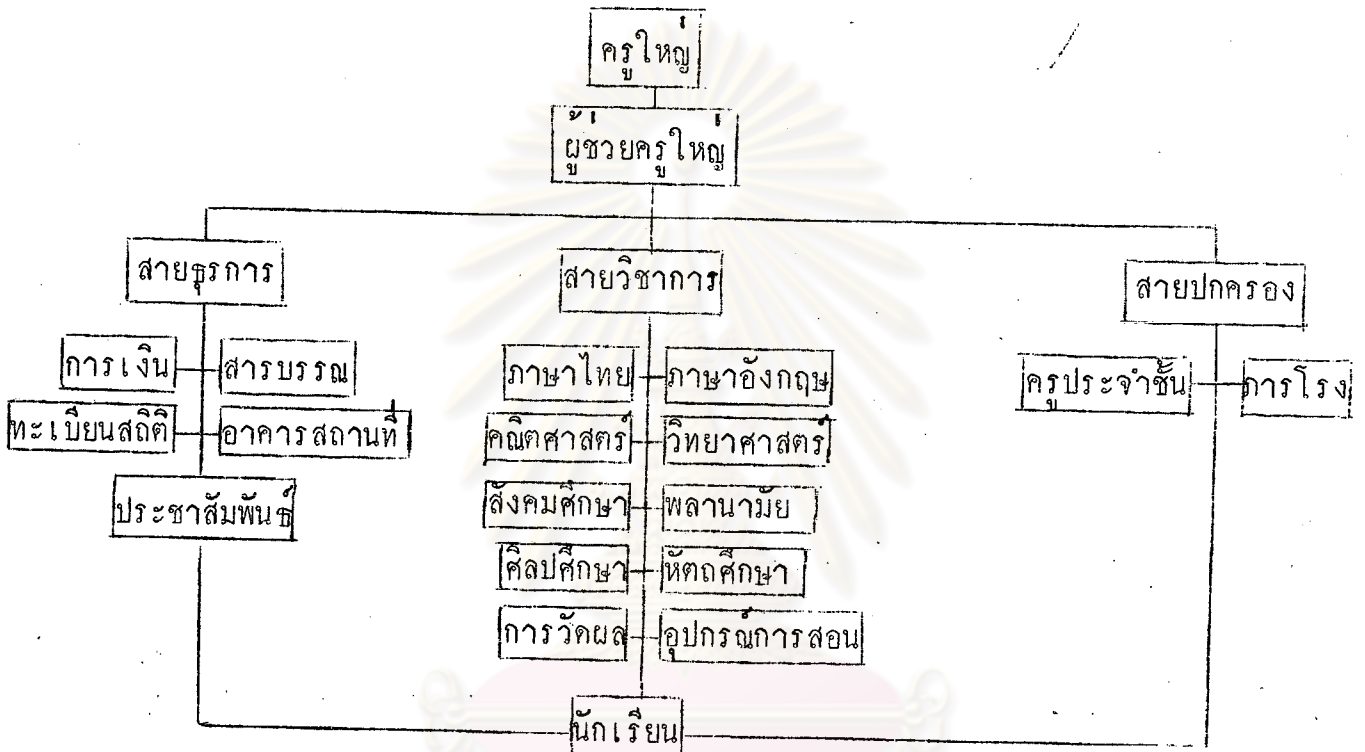
การจัดโรงเรียนยึดหลักการในการจัดองค์การแบบสายการบังคับบัญชา

(Hierarchy) โดยองค์การจะมีโครงสร้างเป็นเส้นทึบ หรือสายบังคับบัญชาตรง (The Line form of Structure) คือ หน่วยงานทุกฝ่ายและบุคลากรต่างมีสายบังคับบัญชาชัดเจนที่สุด บุคลากรแต่ละคนจะขึ้นตรงต่อหัวหน้าหน่วยงาน ทุกสายงานไม่เกี่ยวข้องกับสายอื่น ต่างคนต่างทำตามลักษณะงานที่มีอยู่ในแต่ละประเภท ซึ่งประมวลตามที่ปรากฏจริง
 1

ศูนย์วิทยทรัพยากร
 จุฬาลงกรณ์มหาวิทยาลัย

แผนภาพที่ 1

แผนภูมิการบริหารงานโรงเรียนประถมศึกษา สังกัดเทศบาล
ในภาคเหนือ ในปัจจุบัน



ข้อมูลจากการตอบแบบสอบถามของกลุ่มตัวอย่าง 3 กลุ่ม

1. สถานภาพ (Status) ของผู้ตอบแบบสอบถาม

1.1 เพศของผู้ตอบแบบสอบถาม

กลุ่มตัวอย่างที่ตอบแบบสอบถาม แบ่งตามลักษณะเพศ โดยคิดเอาจาก
กลุ่มประชากรเพียง 2 กลุ่ม คือ กลุ่มผู้บริหาร และกลุ่มนักวิชาการเท่านั้น ดังปรากฏใน
ตารางที่ 5

ตารางที่ 5

กลุ่มตัวอย่างที่ตอบแบบสอบถาม แบ่งตามลักษณะเพศ

กลุ่มตัวอย่าง	ชาย		หญิง		รวม	
	จำนวน	%	จำนวน	%	จำนวน	%
1. กลุ่มผู้บริหาร						
ผู้บริหารฝ่ายปกครอง	11	5.53	—	—	11	5.53
ผู้บริหารไม่ประจำในโรงเรียน	9	4.52	—	—	9	4.52
ผู้บริหารประจำในโรงเรียน	11	5.53	5	2.51	16	8.04
2. กลุ่มนักวิชาการ						
ครูในโรงเรียน	32	16.08	98	49.25	130	65.33
ศึกษานิเทศก์	26	13.06	7	3.52	33	16.58
รวม	89	44.72	110	55.28	199	100.00

จากตารางที่ 5 แสดงถึงเพศของกลุ่มตัวอย่าง ปรากฏว่า ประชากรที่ตอบแบบสอบถาม 199 คน เป็นเพศหญิงมากกว่าเพศชาย คือ เป็นเพศหญิง 110 คน ร้อยละ 55.28 เป็นเพศชาย 89 คน ร้อยละ 44.72 จากเพศชาย 89 คน เป็นผู้บริหารฝ่ายปกครอง ร้อยละ 5.53 เป็นผู้บริหารซึ่งไม่ประจำอยู่ในโรงเรียน ร้อยละ 4.52 เป็นผู้บริหารที่ประจำในโรงเรียน ร้อยละ 5.53 เป็นครูในโรงเรียน ร้อยละ 16.08 เป็นศึกษานิเทศก์ ร้อยละ 13.06 ส่วนเพศหญิง 110 คน เป็นผู้บริหารที่ประจำในโรงเรียน ร้อยละ 2.51 เป็นครูในโรงเรียน ร้อยละ 49.25 เป็นศึกษานิเทศก์ ร้อยละ 3.52 รวมผู้ตอบแบบสอบถามกลุ่มผู้บริหาร และกลุ่มนักวิชาการ 199 คน คิดเป็นร้อยละ 100.00

1.2 วุฒิทางการศึกษา

กลุ่มตัวอย่างที่ตอบแบบสอบถามแยกตามวุฒิทางการศึกษาเฉพาะกลุ่ม
ผู้บริหารและกลุ่มนักวิชาการ ดังตารางที่ 6

ตารางที่ 6

วุฒิทางการศึกษาของผู้ตอบแบบสอบถาม

วุฒิ	ผู้บริหาร		นักวิชาการ		รวม	
	จำนวน	%	จำนวน	%	จำนวน	%
สูงกว่าปริญญาตรี	3	1.51	3	1.51	6	3.02
ปริญญาตรีหรือเทียบเท่า	9	4.52	28	14.07	37	18.59
ต่ำกว่าปริญญาตรี	24	12.06	132	66.33	156	78.39
รวม	36	18.09	163	81.91	199	100.00

จากตารางที่ 6 แสดงถึงวุฒิทางการศึกษาของผู้ตอบแบบสอบถาม จำนวน 199 คน มีวุฒิต่ำกว่าปริญญาตรีมากที่สุด คือ มีจำนวน 156 คน ร้อยละ 78.39 ในจำนวนนี้เป็นผู้บริหาร ร้อยละ 12.06 เป็นกลุ่มนักวิชาการ ร้อยละ 66.33 รองลงมาเป็นผู้มีวุฒิปริญญาตรีหรือเทียบเท่า มีจำนวน 37 คน ร้อยละ 18.59 เป็นกลุ่มผู้บริหาร ร้อยละ 4.52 กลุ่มนักวิชาการ ร้อยละ 14.07 ส่วนวุฒิสองสูงกว่าปริญญาตรีขึ้นไป มี 6 คน ร้อยละ 3.02 เป็นกลุ่มผู้บริหาร ร้อยละ 1.51 เป็นกลุ่มนักวิชาการ ร้อยละ 1.51 จะเห็นได้ว่าส่วนใหญ่ผู้บริหารและนักวิชาการของโรงเรียนเทศบาล มีวุฒิต่ำกว่าปริญญาตรี

1.3 อาชีพ

กลุ่มตัวอย่างที่ตอบแบบสอบถามเฉพาะกลุ่มประชาชน แยกอาชีพ ตาม
ตารางที่ 7 ดังนี้

ตารางที่ 7
แสดงอาชีพของกลุ่มประชาชนที่ตอบแบบสอบถาม

อาชีพ	จำนวน	ร้อยละ
ข้าราชการ	24	25.00
ธุรกิจ	40	41.66
เกษตรกร	3	3.13
รับจ้าง	19	19.79
อื่น ๆ	6	6.25
อาชีพที่ไม่ปรากฏชัด	4	4.17
รวม	96	100.00

จากตารางที่ 7 อาชีพธุรกิจเป็นอาชีพสูงสุดของกลุ่มประชาชนที่ตอบแบบสอบถาม คือ มีจำนวนร้อยละ 41.66 จากกลุ่มประชาชนทั้งหมดทุกอาชีพ 96 คน อาชีพรองลงมา คือ อาชีพข้าราชการ มีจำนวนร้อยละ 25.00 อาชีพรองลงมา คือ อาชีพรับจ้าง มีร้อยละ 19.79 อาชีพรองลงมา คือ อาชีพอื่น ๆ มีร้อยละ 6.25 อาชีพที่ไม่ปรากฏชัดมีร้อยละ 4.17 อาชีพเกษตรกรเป็นอาชีพที่น้อยที่สุด มีร้อยละ 3.13

2. งานบริหารการศึกษา

ผู้วิจัยได้ออกแบบสอบถามครอบคลุมงานบริหารการศึกษา 5 ด้านดังนี้

- ก. การบริหารงานเกี่ยวกับความสัมพันธ์ระหว่างโรงเรียนกับชุมชน
- ข. การบริหารงานวิชาการ
- ค. การบริหารงานบุคคล
- ง. การบริหารงานกิจการนักเรียน
- จ. การบริหารงานธุรการ การเงิน และบริการ

งานดังกล่าวข้างต้นนี้ จากผู้ตอบแบบสอบถาม 3 กลุ่ม ผู้วิจัยขอเสนอผลการวิจัยแยกออกเป็น 3 กลุ่ม และในแต่ละกลุ่มจะแยกออกเป็น 5 ส่วน ตามลำดับชั้นของงาน

2.1 กลุ่มผู้บริหารการศึกษา

2.1.1 ผู้วิจัยขอเสนอข้อมูลในด้านการบริหารงานเกี่ยวกับความสัมพันธ์ระหว่างโรงเรียนกับชุมชน ตามความเห็นของผู้บริหารทั้ง 3 กลุ่ม รายละเอียดการวิเคราะห์ข้อมูลได้นำเสนอในตารางที่ 8 ดังนี้

ศูนย์วิทยทรัพยากร
จุฬาลงกรณ์มหาวิทยาลัย

ตารางที่ 8

การบริหารงานเกี่ยวกับความสัมพันธ์ระหว่างโรงเรียนกับชุมชนตามความเห็นของกลุ่มผู้บริหาร

ลำดับชั้นพฤติกรรม พฤติกรรม	น้อยที่สุด-มากที่สุด		น้อย		มาก		น้อยที่สุด		ไม่เคย		ไม่มี		รวม	
	จำนวน	%	จำนวน	%	จำนวน	%	จำนวน	%	จำนวน	%	จำนวน	%	จำนวน	%
1. ชี้แจงกิจการและการปฏิบัติของโรงเรียน	-	-	16	44.44	14	38.89	6	16.67	-	-	36	100		
2. ประชาชนบริจาคเงินวัสดุแก่โรงเรียน	-	-	8	22.22	24	66.66	2	5.56	2	5.56	36	100		
3. ประชาชนร่วมมือพัฒนาโรงเรียน	1	2.78	6	16.67	19	52.77	4	11.11	4	11.11	34	94.44		
4. ประชาชนมีส่วนร่วมและให้ข้อเสนอแนะแก่โรงเรียน	-	-	2	5.56	20	55.56	10	27.77	4	11.11	36	100		
5. ร.ร.เชิญผู้ชำนาญในท้องถิ่นเป็นวิทยากร	-	-	1	2.78	16	44.44	7	19.45	12	33.33	36	100		
6. ประชาชนใช้อาคารของ ร.ร. เพื่อประโยชน์ของเขา	5	13.89	10	27.78	13	36.11	5	13.89	3	8.33	36	100		
7. ร.ร.มีส่วนร่วมในการจัดงานประเพณีต่าง ๆ	10	27.78	21	58.33	4	11.11	-	-	1	2.78	36	100		
8. ร.ร.มีส่วนรักษาสุขภาพอนามัยประชาชน	1	2.78	13	36.11	13	36.11	7	19.44	2	5.56	36	100		

ตารางที่ 8 (ต่อ).

ลำดับชั้นพฤติกรรม พฤติกรรม	บ่อยที่สุด มากที่สุด		บ่อย มาก		น้อย		น้อยที่สุด		ไม่เคย	ไม่มี	รวม	
	จำนวน	%	จำนวน	%	จำนวน	%	จำนวน	%	จำนวน	%	จำนวน	%
9. ร.ร. นำข้อเสนอแนะของประชาชนมาปรับปรุงโรงเรียน	2	5.56	15	41.67	16	44.44	3	8.33	-	-	36	100
10. ประชาชนมีส่วนร่วมวางแผนดำเนินงานโรงเรียน	2	5.56	6	16.67	18	50.00	4	11.11	6	16.66	36	100
รวม	21	5.83	98	27.22	157	43.61	48	13.33	34	9.45	358	99.44

จากตารางที่ 8 การบริหารงานเกี่ยวกับความสัมพันธ์ระหว่างโรงเรียนกับชุมชน ประกอบด้วยคำถาม 10 ข้อ จากข้อ 1 - 10 มีผู้ตอบคำถามทั้งหมด 36 คน ตอบคำถามดังนี้

ข้อ 1. ผู้บริหารร้อยละ 44.44 เห็นว่ามีน้อยที่สุดและบ่อย แต่อีกร้อยละ 65.56 เห็นว่ามีน้อยและน้อยที่สุด แสดงว่า โรงเรียนไม่เคยติดต่อกับผู้ปกครองหรือประชาชนในท้องถิ่นมาประชุมชี้แจง เกี่ยวกับกิจการของโรงเรียน เพื่อให้เกิดความเข้าใจต่อการปฏิบัติงานของโรงเรียน

ข้อ 2. ผู้บริหารร้อยละ 22.22 เห็นว่ามีมากที่สุดและมาก แต่อีกร้อยละ 72.22 เห็นว่ามีน้อยและน้อยที่สุด ส่วนอีกร้อยละ 5.56 เห็นว่าไม่เคย แสดงว่าผู้ปกครองหรือประชาชนให้ความร่วมมือแก่โรงเรียนน้อยในการบริจาคเงินและวัสดุต่าง ๆ ให้แก่โรงเรียนเพื่อมาช่วยเหลือการศึกษาและเข้ามาเป็นผู้อุปถัมภ์โรงเรียน

ข้อ 3. ผู้บริหารร้อยละ 19.45 เห็นว่ามีมากที่สุดและมาก แต่ร้อยละ 63.88 เห็นว่ามีน้อยและน้อยที่สุด ส่วนอีกร้อยละ 11.11 เห็นว่าไม่เคย แสดงว่าผู้ปกครองหรือประชาชนไม่ค่อยได้ช่วยเหลือโรงเรียนในด้านการศึกษาหรือจ้างงานเพื่อร่วมพัฒนาโรงเรียนให้เจริญก้าวหน้ายิ่งขึ้น

ข้อ 4. ผู้บริหารร้อยละ 5.56 เห็นว่ามีมากที่สุดและมาก อีกร้อยละ 83.33 เห็นว่ามีน้อยและน้อยที่สุด ส่วนอีกร้อยละ 11.11 เห็นว่าไม่เคย แสดงว่าผู้ปกครองหรือประชาชนมีส่วนร่วมน้อยในการจัดการศึกษาแสดงความคิดเห็นและเสนอแนะในกิจการของโรงเรียน

ข้อ 5. ผู้บริหารร้อยละ 2.78 เห็นว่ามีน้อยที่สุดและบ่อย แต่อีกร้อยละ 63.89 เห็นว่ามีน้อยและน้อยที่สุด ส่วนอีกร้อยละ 33.33 เห็นว่าไม่เคย แสดงว่า ทางโรงเรียนยังขาดการแสวงหาแหล่งวิทยากรในท้องถิ่นมาใช้ให้เป็นประโยชน์ในทางการศึกษา เพื่อให้ผู้อำนวยการในอาชีพบางอย่างในท้องถิ่นมาช่วยเหลือในการเป็นวิทยากรสอนนักเรียน

ข้อ 6. ผู้บริหารร้อยละ 41.67 เห็นว่ามีบ่อยและบ่อยที่สุด แต่อีกร้อยละ 50.00 เห็นว่ามีน้อยและน้อยที่สุด ส่วนอีกร้อยละ 8.33 เห็นว่าไม่เคย แสดงว่า โรงเรียนไม่ค่อยเปิดโอกาสให้ผู้ปกครองและประชาชนใช้อาคารสถานที่ของโรงเรียนเพื่อประโยชน์ของเขาตามความจำเป็น

ขอ 7. ผู้บริหารร้อยละ 86.11 เห็นว่ามีน้อยที่สุดและน้อย ร้อยละ 11.11 เห็นว่ามีน้อยและน้อยที่สุด ร้อยละ 2.78 เห็นว่าไม่เคย แสดงว่าโรงเรียนให้ความสำคัญอย่างใกล้ชิดในการจัดงานประเพณีต่าง ๆ ของท้องถิ่น

ขอ 8. ผู้บริหารร้อยละ 38.89 เห็นว่ามีมากที่สุดและมาก อีกร้อยละ 55.55 เห็นว่ามีน้อยและน้อยที่สุด ส่วนร้อยละ 5.56 เห็นว่าไม่เคย แสดงว่าโรงเรียนมีส่วนร่วม น้อยกับหน่วยราชการหน่วยอื่นในการรักษาสุขภาพและปรับปรุงอนามัยของประชาชน

ขอ 9. ผู้บริหารร้อยละ 47.23 เห็นว่ามีมากที่สุดและมาก อีกร้อยละ 52.77 เห็นว่ามีน้อยและน้อยที่สุด แสดงว่าโรงเรียนได้นำความคิดเห็นหรือข้อเสนอแนะของ ผู้ปกครองและประชาชนมาเป็นแนวทางในการปรับปรุงโรงเรียนบ้างแต่มีบางส่วนไม่ได้นำมาใช้

ขอ 10. ผู้บริหารร้อยละ 22.23 เห็นว่ามีมากที่สุดและมาก อีกร้อยละ 61.11 เห็นว่ามีน้อยและน้อยที่สุด ส่วนร้อยละ 16.66 เห็นว่าไม่มีกรรมการการศึกษา แสดงว่า โรงเรียนส่วนมากไม่มีกรรมการการศึกษาร่วมในการวางแผนดำเนินงานของโรงเรียน

สรุป การบริหารงานเกี่ยวกับความสัมพันธ์ระหว่างโรงเรียนกับชุมชน ผู้บริหาร ร้อยละ 56.94 เห็นว่ามีน้อยและน้อยที่สุด อีกร้อยละ 33.05 เห็นว่ามีมากที่สุดและมาก ส่วนอีกร้อยละ 9.45 เห็นว่าไม่เคยและไม่มี แสดงว่าการบริหารงานด้านนี้ผู้บริหารเห็นว่ามีน้อย

2.1.2 ผู้วิจัยขอเสนอข้อมูลในด้านการบริหารงานวิชาการตามความเห็น ของผู้บริหารทั้ง 3 กลุ่ม รายละเอียดการวิเคราะห์ข้อมูล ได้นำเสนอในตารางที่ 9 ดังนี้

จุฬาลงกรณ์มหาวิทยาลัย

ตารางที่ 9

การบริหารงานวิชาการตามความเห็นของกลุ่มผู้บริหาร

ลำดับชั้นพฤติกรรม	มากที่สุด บ่อยที่สุด		มาก บ่อย		น้อย		น้อยที่สุด		ไม่เคย ไม่มี		รวม	
	ทุกวัน		น้อยที่สุด				มาก		มากที่สุด			
	จำนวน	%	จำนวน	%	จำนวน	%	จำนวน	%	จำนวน	%	จำนวน	%
พฤติกรรม												
11. เข้าใจวัตถุประสงค์หลักสูตรที่กำหนดไว้	2	5.56	26	72.22	6	16.67	1	2.77	-	-	35	97.22
12. ร.ร. ช่วยเพิ่มพูนรายได้และสภาพสังคม	2	5.56	16	44.44	11	30.55	6	16.67	-	-	35	97.22
13. ร.ร. ช่วยปลูกฝังวัฒนธรรมแก่นักเรียน	6	16.67	25	69.44	5	13.89	-	-	-	-	36	100
14. น.ร. นำความรู้ไปปรับปรุงอาชีพ ผู้ปกครอง	-	-	10	27.78	18	50.00	6	16.67	2	5.55	36	100
15. ร.ร. มีการปรับปรุงเปลี่ยนแปลงการสอน	1	2.78	19	52.78	12	33.33	4	11.11	-	-	36	100
16. ครูใหญ่ช่วยแนะนำครูในเรื่องการสอน	3	8.33	22	61.11	8	22.23	3	8.33	-	-	36	100
17. ครูใหญ่ออกตรวจชั้นเรียนขณะครูสอน	9	25.00	21	58.33	5	13.89	1	2.78	-	-	36	100
18. ครูใหญ่ตั้งเงื่อนไขให้ครูสอนตามแนว หลักสูตร	4	11.11	27	75.00	5	13.89	-	-	-	-	36	100

ตารางที่ 9 (ต่อ)

ลำดับชั้นพฤติกรรม พฤติกรรม	มากที่สุด บอยที่สุด ทุกวัน ไม่มีปัญหา		มาก บอย น้อยที่สุด		น้อย		น้อยที่สุด มาก		ไม่เคย ไม่มี มากที่สุด		รวม	
	จำนวน	%	จำนวน	%	จำนวน	%	จำนวน	%	จำนวน	%	จำนวน	%
	19. ครูใหญ่ชักชวนให้ครูอ่านหนังสือที่มีประโยชน์	5	13.89	20	55.56	11	30.55	-	-	-	-	36
20. ครูใน ร.ร. ใ้รับการอบรมทางวิชาการ	3	8.33	21	58.33	8	22.23	4	11.11	-	-	36	100
* 21. ประสพปัญหาการสอนไม่ตรงความถนัด	2	5.56	7	19.44	20	55.55	5	13.89	2	5.56	36	100
22. ครูหัวหน้าหมวดช่วยเหลือทางคานวิชาการ	-	-	14	38.89	10	27.78	1	2.78	11	30.55	36	100
23. ครูมีเสรีภาพในการจัดทำข้อทดสอบ	5	13.89	28	77.77	1	2.78	-	-	2	5.56	36	100
24. คีักษานิเทศกช่วยเหลือครูคานการสอน	-	-	5	13.89	14	38.89	8	22.22	9	25.00	36	100
25. ผู้บริหารซึ่งไม่ประจำอยู่ในโรงเรียนช่วยปรับปรุงงานคานวิชาการ	2	5.56	10	27.78	10	27.78	4	11.11	10	27.77	36	100
รวม	44	8.15	271	50.19	144	26.67	43	7.96	36	6.66	538	99.63

หมายเหตุ * คำถามเชิงปฏิเสธ คำตอบ "ไม่มีปัญหา" ถือเป็นคำตอบที่ดีที่สุด คำตอบ "มากที่สุด" ถือว่าไม่ดี

จากตารางที่ 9 การบริหารงานวิชาการประกอบด้วยคำถาม 15 ข้อ จากข้อ 11 - 25 มีผู้ตอบคำถามทั้งหมด 36 คน ตอบคำถามดังนี้

ข้อ 11. ผู้บริหารร้อยละ 77.78 เห็นว่ามีมากที่สุดและมาก อีกร้อยละ 19.44 เห็นว่ามีน้อยและน้อยที่สุด แสดงว่าผู้บริหารส่วนมากมีความเข้าใจเรื่องวัตถุประสงค์และเนื้อหาในหลักสูตรที่ทางราชการกำหนดเป็นอย่างดี

ข้อ 12. ผู้บริหารร้อยละ 50.00 เห็นว่ามีมากที่สุดและมาก อีกร้อยละ 47.22 เห็นว่ามีน้อยและน้อยที่สุด แสดงว่า การศึกษามีส่วนช่วยเพิ่มพูนรายได้และช่วยปรับปรุงสภาพสังคมของท้องถิ่นได้มาก

ข้อ 13. ผู้บริหารร้อยละ 86.11 เห็นว่ามีมากที่สุดและมาก อีกร้อยละ 13.89 เห็นว่ามีน้อย แสดงว่าการศึกษามีส่วนช่วยปลูกฝังวัฒนธรรมดี ๆ แก่นักเรียนเป็นอย่างมาก

ข้อ 14. ผู้บริหารร้อยละ 27.78 เห็นว่ามีมาก อีกร้อยละ 66.67 เห็นว่ามีน้อยและน้อยที่สุด ส่วนร้อยละ 5.55 เห็นว่าไม่ได้เลย แสดงว่านักเรียนไม่สามารถนำเอาความรู้ที่ได้จากโรงเรียนมาช่วยปรับปรุงอาชีพของผู้ปกครองให้ดีขึ้น

ข้อ 15. ผู้บริหารร้อยละ 55.56 เห็นว่ามีน้อยที่สุดและน้อย อีกร้อยละ 44.44 เห็นว่ามีน้อยและน้อยที่สุด แสดงว่าโรงเรียนได้จัดให้มีการปรับปรุงหรือเปลี่ยนแปลงการสอนบ่อย ๆ เพื่อให้การเรียนการสอนได้ผลดียิ่งขึ้น

ข้อ 16. ผู้บริหารร้อยละ 69.44 เห็นว่ามีมากที่สุดและมาก อีกร้อยละ 30.56 เห็นว่ามีน้อยและน้อยที่สุด แสดงว่าครูใหญ่ได้ช่วยเหลือหรือแนะนำครูในเรื่องการเรียนการสอนเป็นอย่างมาก

ข้อ 17. ผู้บริหารร้อยละ 83.33 เห็นว่ามีทุกวันและบ่อย อีกร้อยละ 16.67 เห็นว่ามีน้อยและน้อยที่สุด แสดงว่าครูใหญ่ชยันออกไปเดินตรวจชั้นเรียนขณะที่ครูกำลังสอนอยู่ในชั้นเรียนตามปกติ

ข้อ 18. ผู้บริหารร้อยละ 86.11 เห็นว่ามีน้อยที่สุดและน้อย อีกร้อยละ 13.89 เห็นว่ามีน้อยและน้อยที่สุด แสดงว่าครูใหญ่คอยดูแลหรือตักเตือนให้ครูสอนตามแนวทางที่หลักสูตรกำหนดคอยอยู่เสมอ

ขอ 19. ผู้บริหารร้อยละ 69.45 เห็นว่ามีน้อยที่สุดและบ่อย อีกร้อยละ 30.55 เห็นว่ามีน้อย แสดงว่าครูใหญ่xorองและชักชวนให้ครูอ่านหนังสือที่มีประโยชน์ต่อการสอน อยู่เสมอ

ขอ 20. ผู้บริหารร้อยละ 66.66 เห็นว่ามีน้อยที่สุดและบ่อย อีกร้อยละ 33.34 เห็นว่ามีน้อยและน้อยที่สุด แสดงว่าครูในโรงเรียนส่วนใหญ่ได้รับการอบรมทางวิชาการอยู่ เสมอ

* ขอ 21. ผู้บริหารร้อยละ 25.00 เห็นว่ามีมากที่สุดและมาก อีกร้อยละ 69.44 เห็นว่ามีน้อยและน้อยที่สุด ส่วนอีกร้อยละ 5.56 เห็นว่าไม่มีปัญหาเลย แสดงว่าโรงเรียน ประสบปัญหาในเรื่องครตองสอนไม่ตรงตามความถนัด

ขอ 22. ผู้บริหารร้อยละ 38.89 เห็นว่ามีมาก อีกร้อยละ 30.56 เห็นว่ามีน้อยและน้อยที่สุด ส่วนอีกร้อยละ 30.55 เห็นว่า ไม่มีครูหัวหน้าหมวดวิชา แสดงว่า ครูหัวหน้าหมวดวิชาในโรงเรียนเคยช่วยเหลือและไม่ช่วยเหลือครูใหญ่ และครูน้อยใน คานวิชาการในลักษณะกล่าวถึงกัน เนื่องจากบางโรงเรียนไม่มีครูหัวหน้าหมวดวิชา

ขอ 23. ผู้บริหารร้อยละ 91.66 เห็นว่ามีมากที่สุดและมาก อีกร้อยละ 2.78 เห็นว่ามีน้อย ส่วนร้อยละ 5.56 เห็นว่าไม่มีเสรีภาพในเรื่องนี้ แสดงว่าครูมีเสรีภาพใน การจัดทำข้อสอบเพื่อวัดผลการเรียนของนักเรียนมาก

ขอ 24. ผู้บริหารร้อยละ 13.89 เห็นว่ามีบ่อย อีกร้อยละ 61.11 เห็นว่ามี น้อยและน้อยที่สุด ส่วนร้อยละ 25.00 เห็นว่าไม่มีเลย แสดงว่าศึกษานิเทศก์ไม่เคยมา ช่วยเหลือครูในคานการสอน

ขอ 25. ผู้บริหารร้อยละ 33.34 เห็นว่ามีน้อยที่สุดและบ่อย อีกร้อยละ 38.89 เห็นว่ามีน้อยและน้อยที่สุด ส่วนร้อยละ 27.77 เห็นว่าไม่เคยมาช่วยเรื่องนี้ แสดงว่าศึกษา ชิการจังหวัด ศึกษาธิการอำเภอ หัวหน้าส่วนการศึกษาหรือหัวหน้าหมวดการศึกษาช่วย ปรึษาปฏิบัติงานวิชาการแก่โรงเรียนน้อย

สรุป การบริหารงานวิชาการ ผู้บริหารร้อยละ 58.34 เห็นว่ามีมากที่สุดและ มาก อีกร้อยละ 34.63 เห็นว่ามีน้อยและน้อยที่สุด ส่วนร้อยละ 6.66 เห็นว่าไม่เคยและ ไม่มี แสดงว่าการบริหารงานคานนี้ โดยส่วนรวมผู้บริหารเห็นว่ามีมากพอสมควร

2.1.3 ผู้วิจัยขอเสนอข้อมูลในด้านการบริหารงานบุคคล ตามความเห็น
ของผู้บริหารทั้ง 3 กลุ่ม รายละเอียดการวิเคราะห์ข้อมูลได้นำเสนอในตารางที่ 10 ดังนี้



ศูนย์วิทยทรัพยากร
จุฬาลงกรณ์มหาวิทยาลัย

ตารางที่ 10

การบริหารงานบุคคลตามความเห็นของผู้บริหาร

ลำดับชั้นพฤติกรรม พฤติกรรม	มากที่สุด บ่อยที่สุด		มาก บ่อย		น้อย		น้อยที่สุด		ไม่เคย ไม่มี		รวม	
	ตรงที่สุด		ตรง		ตรงน้อย		ตรงน้อยที่สุด		ไม่ตรง			
	จำนวน	%	จำนวน	%	จำนวน	%	จำนวน	%	จำนวน	%	จำนวน	%
26. มีบทบาทคัดเลือกบุคลากรในโรงเรียน	2	5.56	13	36.11	5	13.89	4	11.11	12	33.33	36	100
27. วางข้อบังคับบรรจุโอนย้ายบุคลากร	2	5.56	10	27.77	7	19.44	2	5.56	14	38.89	35	97.22
28. ร.ร. ใ้รับการบรรจุครูตรงความต้องการ	2	5.56	18	50.00	10	27.78	5	13.88	1	2.78	36	100
29. ท่านมีส่วนร่วมคัดเลือกและบรรจุครู	8	22.22	9	25.00	3	8.33	-	-	16	44.45	36	100
30. ร.ร. จัดสวัสดิการให้ครูในโรงเรียน	4	11.11	16	44.45	8	22.22	4	11.11	4	11.11	36	100
31. ครูให้ความร่วมมือปฏิบัติงานใน ร.ร.	5	13.89	26	72.22	4	11.11	-	-	-	-	35	97.22
32. ครูใหญ่ประเมินผลงานครูอย่างมีหลักเกณฑ์	7	19.45	23	63.88	4	11.11	1	2.78	1	2.78	36	100
33. อัตราครูใน ร.ร. มีความเหมาะสม	1	2.78	26	72.22	5	13.89	-	-	4	11.11	36	100

ตารางที่ 10 (ต่อ)

ลำดับชั้นพฤติกรรม พฤติกรรม	มากที่สุด บอยที่สุด		มาก บอย		น้อย		น้อยที่สุด		ไม่เคย ไม่มี		รวม	
	ตรงที่สุด		ตรง		ตรงน้อย		ตรงน้อยที่สุด		ไม่ตรง			
	จำนวน	%	จำนวน	%	จำนวน	%	จำนวน	%	จำนวน	%	จำนวน	%
34. ทราบนโยบายของ ร.ร.เกี่ยวกับการปฏิบัติงาน	9	25.00	21	58.33	5	13.89	1	2.78	-	-	36	100
35. ครูใหญ่ช่วยเหลือแนะนำครูปฏิบัติงาน	9	25.00	21	58.33	5	13.89	1	2.78	-	-	36	100
36. ครูใหญ่ปรับปรุงการทำงานของครู	3	8.33	29	80.55	2	5.56	2	5.56	-	-	36	100
37. มีส่วนร่วมให้ขอเสนอแนะการเลื่อนเงินเดือน	9	25.00	12	33.33	6	16.67	4	11.11	5	13.89	36	100
38. โรงเรียนเคยวางแผนการปฏิบัติงาน	4	11.11	24	66.66	7	19.45	1	2.78	-	-	36	100
39. ครูแสดงความคิดเห็นการบริหาร ร.ร.	2	5.56	19	52.77	14	38.89	1	2.78	-	-	36	100
40. เคยโต้แย้งคำสั่งผู้บังคับบัญชาชั้นสูง	1	2.78	4	11.11	18	50.00	4	11.11	8	22.22	35	97.22
รวม	68	12.59	271	50.19	103	19.07	30	5.55	65	12.04	537	99.44

จากตารางที่ 10 การบริหารงานบุคคล ประกอบด้วยคำถาม 15 ข้อ จากข้อ 26 - 40 มีผู้ตอบคำถามทั้งหมด 36 คน ตอบคำถามดังนี้

ข้อ 26 ผู้บริหารร้อยละ 41.67 เห็นว่ามีมากที่สุดและมาก อีกร้อยละ 25.00 เห็นว่ามีน้อยและน้อยที่สุด ส่วนร้อยละ 33.33 เห็นว่าไม่มีเลย แสดงว่าครูใหญ่ไม่ค่อยมีบทบาทในการวางนโยบายเกี่ยวกับการคัดเลือกบรรจุแต่งตั้งโอนย้ายให้ครูให้โทษบุคลากรของโรงเรียน

ข้อ 27 ผู้บริหารร้อยละ 33.33 เห็นว่ามีมากที่สุดและมากอีกร้อยละ 25.00 เห็นว่ามีน้อยและน้อยที่สุด ส่วนร้อยละ 38.89 เห็นว่าไม่มีเลย แสดงว่าผู้บริหารไม่ค่อยมีบทบาทในการวางระเบียบข้อบังคับเกี่ยวกับการคัดเลือกบรรจุแต่งตั้งโอนย้ายให้ครูให้โทษบุคลากรของโรงเรียน

ข้อ 28 ผู้บริหารร้อยละ 55.56 เห็นว่าตรงที่สุดและตรงอีกร้อยละ 41.66 เห็นว่าตรงน้อยและตรงน้อยที่สุด ส่วนร้อยละ 2.78 เห็นว่าไม่ตรงเลย แสดงว่าการบรรจุครูที่มีคุณสมบัติบรรจุได้ตรงกับความต้องการของโรงเรียน

ข้อ 29 ผู้บริหารร้อยละ 47.22 เห็นว่ามีมากที่สุดและมาก อีกร้อยละ 8.33 เห็นว่าน้อย ส่วนร้อยละ 44.45 เห็นว่าไม่มีส่วนรวมเลย แสดงว่าผู้บริหารมีส่วนร่วมพิจารณาอย่างมากในการคัดเลือกและบรรจุครู

ข้อ 30 ผู้บริหารร้อยละ 55.56 เห็นว่ามีมากที่สุดและมากอีกร้อยละ 33.33 เห็นว่ามีน้อยและน้อยที่สุด ส่วนร้อยละ 11.11 เห็นว่าไม่เคยมีสวัสดิการเลย แสดงว่าโรงเรียนจัดสวัสดิการให้แก่ครูในโรงเรียนมาก

ข้อ 31 ผู้บริหารร้อยละ 86.11 เห็นว่ามีมากที่สุดและมาก อีกร้อยละ 11.11 เห็นว่ามีน้อย แสดงว่าครูส่วนใหญ่ให้ความร่วมมือในการปฏิบัติงานต่าง ๆ ของโรงเรียนเป็นอย่างดี

ข้อ 32 ผู้บริหารร้อยละ 83.33 เห็นว่าดีที่สุดและดี อีกร้อยละ 13.89 เห็นว่าไม่คอยดีและขาดหลักเกณฑ์ ส่วนร้อยละ 2.78 ไม่แน่ใจ แสดงว่าครูใหญ่มีการประเมินผลการปฏิบัติงานของครูเพื่อพิจารณาความชอบอย่างมีหลักเกณฑ์และยุติธรรมดี

ข้อ 33 ผู้บริหารร้อยละ 75.00 เห็นว่ามีมากที่สุดและเหมาะสม อีกร้อยละ

13.89 เห็นว่าไม่เหมาะสม ส่วนร้อยละ 11.11 ไม่น่าใจ แสดงว่าการจัดอัตรากำลังครู
ในโรงเรียนมีความเหมาะสมมาก

ขอ 34 ผู้บริหารร้อยละ 83.33 เห็นว่ามีมากที่สุดและมาก อีกร้อยละ 16.67
เห็นว่ามีน้อยและน้อยที่สุด แสดงว่าผู้บริหารทราบนโยบายของโรงเรียนเกี่ยวกับการปฏิบัติ
งานต่าง ๆ ของโรงเรียนเป็นอย่างดี

ขอ 35 ผู้บริหารร้อยละ 83.33 เห็นว่ามีน้อยที่สุดและน้อย อีกร้อยละ 16.67
เห็นว่ามีน้อยและน้อยที่สุด แสดงว่าครูใหญ่ให้ความช่วยเหลือและให้คำแนะนำแก่ครูในการ
ปฏิบัติงานต่าง ๆ ของโรงเรียนน้อย ๆ

ขอ 36 ผู้บริหารร้อยละ 88.88 เห็นว่ามีน้อยที่สุดและน้อย อีกร้อยละ 11.12
เห็นว่ามีน้อยและน้อยที่สุด แสดงว่าครูใหญ่ช่วยแก้ไขปรับปรุงข้อบกพร่องในการทำงานของ
ครูอยู่เสมอ

ขอ 37 ผู้บริหารร้อยละ 58.33 เห็นว่ามีมากที่สุดและมาก อีกร้อยละ 27.78
เห็นว่ามีน้อยและน้อยที่สุด ส่วนร้อยละ 13.89 เห็นว่าไม่เคยเลย แสดงว่าผู้บริหารมีส่วน
ร่วมในการให้ข้อเสนอแนะแก่ผู้มีอำนาจในการเงินเดือนครูมาก

ขอ 38 ผู้บริหารร้อยละ 77.77 เห็นว่ามีน้อยที่สุดและน้อย อีกร้อยละ 22.23
เห็นว่ามีน้อยและน้อยที่สุด แสดงว่าโรงเรียนมีการวางแผนการปฏิบัติงานต่าง ๆ อยู่เสมอ

ขอ 39 ผู้บริหารร้อยละ 58.33 เห็นว่ามีมากที่สุดและมาก อีกร้อยละ 41.67
เห็นว่ามีน้อยและน้อยที่สุด แสดงว่าครูมีโอกาสแสดงความคิดเห็นแนะนำครูใหญ่เกี่ยวกับ
การบริหารโรงเรียนมาก

ขอ 40 ผู้บริหารร้อยละ 13.89 เห็นว่ามีน้อยที่สุดและน้อย อีกร้อยละ 61.11
เห็นว่ามีน้อยและน้อยที่สุด ส่วนร้อยละ 22.22 เห็นว่าไม่เคยเลย แสดงว่าผู้บริหารไม่ค่อย
โต้แย้งคำสั่งหรือการบริหารงานของผู้บังคับบัญชาชั้นสูงของตน

สรุปการบริหารงานบุคคล กลุ่มผู้บริหารร้อยละ 62.78 เห็นว่ามีมากที่สุดและมากที่สุด
อีกร้อยละ 24.62 เห็นว่ามีน้อยและน้อยที่สุด ส่วนร้อยละ 12.04 เห็นว่าไม่มีและไม่เคย
แสดงว่าผู้บริหารเห็นว่าการบริหารงานค่านี้นี้มากและเป็นไปในทางที่ดีพอสมควร

2.1.4 ผู้วิจัยขอเสนอข้อมูลในด้านการบริหารงานกิจการนักเรียนตาม
ความเห็นของผู้บริหารทั้ง 3 กลุ่ม รายละเอียดการวิเคราะห์ข้อมูลให้นำเสนอในตารางที่

ตารางที่ 11

การบริหารงานกิจการนักเรียนตามความเห็นของกลุ่มผู้บริหาร

ลำดับชั้นพฤติกรรม พฤติกรรม	มากที่สุด		มาก		น้อย		น้อยที่สุด		ไม่เคย ไม่แน่ใจ		รวม	
	ไม่มี		น้อยที่สุด				มาก		มากที่สุด			
	จำนวน	%	จำนวน	%	จำนวน	%	จำนวน	%	จำนวน	%	จำนวน	%
41. เด็กอายุในเกณฑ์บังคับตกรววจ	7	19.45	12	33.33	10	27.77	4	11.11	1	2.78	34	94.44
42. แก่ไขเด็กขาดเรียนเนื่องจากสาเหตุ ต่าง ๆ	9	25.00	6	16.67	6	16.67	14	38.88	1	2.78	36	100
43. ร.ร. วิเคราะห์วิจัยเด็กเป็นรายบุคคล	-	-	5	13.89	12	33.33	12	33.33	7	19.45	36	100
44. ร.ร. เกรงครีกระเบียบการปกครอง	3	8.33	25	69.44	7	19.45	-	-	1	2.78	36	100
45. ครูช่วยนักเรียนจัดกิจกรรมต่าง ๆ	1	2.78	25	69.44	6	16.67	4	11.11	-	-	36	100
46. ร.ร. ฝึกให้นักเรียนทำงานร่วมกันเป็นหมู่	4	11.11	21	58.33	10	27.78	1	2.78	-	-	36	100
47. ผู้ปกครองเอาใจใส่นักเรียน	-	-	13	36.11	19	52.78	4	11.11	-	-	36	100
48. ลูกเสื่ออนุภาชาคหน้าเพื่อประโยชน์	2	5.56	17	47.22	12	33.33	2	5.56	3	8.33	36	100
49. ร.ร. มีชุมนุมกิจกรรมเสริมหลักสูตร	1	2.78	12	33.33	15	41.66	7	19.45	1	2.78	36	100

ตารางที่ 11 (ต่อ)

ลำดับชั้นพฤติกรรม พฤติกรรม	มากที่สุด ไม่มี		มาก น้อยที่สุด		น้อย		น้อยที่สุด มาก บ่อย		ไม่เคย ไม่แน่ใจ มากที่สุด บ่อยที่สุด		รวม	
	จำนวน	%	จำนวน	%	จำนวน	%	จำนวน	%	จำนวน	%	จำนวน	%
	50. ครูเอาใจใส่ความประพฤติ น.ร.ทั้งใน และนอกโรงเรียน	5	13.89	22	61.11	8	22.22	1	2.78	-	-	36
รวม	32	8.89	158	43.89	105	29.16	49	13.61	14	3.89	358	99.44

หมายเหตุ

คำถามเชิงปฏิเสธ คำตอบ "ไม่มี" ถือเป็นคำตอบที่ดีที่สุด
คำตอบ "มากที่สุด บ่อยที่สุด" ถือว่าไม่ดี



จากตารางที่ 11 การบริหารงานศึกษารักเรียน ประกอบด้วยคำถาม 10 ข้อ จากข้อ 41 - 50 มีผู้ตอบคำถามทั้งหมด 36 คน ตอบคำถามดังนี้

* ข้อ 41 ผู้บริหารร้อยละ 52.78 เห็นว่ามีมากที่สุดและมาก อีกร้อยละ 38.88 เห็นว่ามีน้อยและน้อยที่สุด ส่วนร้อยละ 2.78 เห็นว่าไม่มีเด็กตกสำรวจ แสดงว่า การสำรวจเด็กเขาเรียน มีเด็กอายุในเกณฑ์บังคับตกสำรวจน้อย

* ข้อ 42. ผู้บริหารร้อยละ 41.67 เห็นว่ามีน้อยที่สุดและน้อย อีกร้อยละ 55.55 เห็นว่ามีน้อยและน้อยที่สุด ส่วนร้อยละ 2.78 เห็นว่าไม่มีปัญหา แสดงว่าต้องแก้ปัญหาเด็กในเกณฑ์บังคับเขาเรียนแต่ขาดเรียนเนื่องจากสาเหตุต่าง ๆ มาก

ข้อ 43. ผู้บริหารร้อยละ 13.89 เห็นว่ามีมาก อีกร้อยละ 66.66 เห็นว่ามีน้อยและน้อยที่สุด ส่วนร้อยละ 19.45 เห็นว่าไม่เคยทำเลย แสดงว่าโรงเรียนไม่ค่อยจัดให้มีการวิเคราะห์หรือวิจัยเกี่ยวกับเด็กเป็นรายบุคคล

ข้อ 44. ผู้บริหารร้อยละ 77.77 เห็นว่ามีมากที่สุดและมาก อีกร้อยละ 19.45 เห็นว่ามีน้อย ส่วนร้อยละ 2.78 ไม่แน่ใจ แสดงว่าโรงเรียนเคร่งครัดต่อระเบียบในการปกครองมาก

ข้อ 45. ผู้บริหารร้อยละ 72.22 เห็นว่ามีมากที่สุดและมาก อีกร้อยละ 27.78 เห็นว่ามีน้อยและน้อยที่สุด แสดงว่าครูได้ช่วยเหลือนักเรียนจัดกิจกรรมต่าง ๆ ของนักเรียนมาก

ข้อ 46. ผู้บริหารร้อยละ 69.44 เห็นว่ามีมากที่สุดและมาก อีกร้อยละ 30.56 เห็นว่ามีน้อยและน้อยที่สุด แสดงว่าโรงเรียนฝึกให้นักเรียนทำงานร่วมกันเป็นหมู่คณะมาก

ข้อ 47. ผู้บริหารร้อยละ 36.11 เห็นว่ามีมากที่สุดและมาก อีกร้อยละ 63.89 เห็นว่ามีน้อยและน้อยที่สุด แสดงว่าผู้ปกครองไม่คอยเอาใจใส่ความเป็นอยู่และปัญหาของนักเรียน

ข้อ 48. ผู้บริหารร้อยละ 52.78 เห็นว่ามีมากที่สุดและมาก อีกร้อยละ 38.89 เห็นว่ามีน้อยและน้อยที่สุด ส่วนร้อยละ 8.33 เห็นว่าไม่มี แสดงว่าลูกเสือและอนุภาชาดในโรงเรียนบำเพ็ญประโยชน์ต่อชุมชนมาก

ขอ 49. ผู้บริหารร้อยละ 36.11 เห็นว่ามีมากที่สุดและมาก อีกร้อยละ 61.11 เห็นว่ามีน้อยและน้อยที่สุด ส่วนร้อยละ 2.78 เห็นว่าไม่มีชุมนุมกิจกรรม แสดงว่าโรงเรียนจัดให้มีชุมนุมกิจกรรมเสริมหลักสูตรน้อย

ขอ 50. ผู้บริหารร้อยละ 75.00 เห็นว่ามีมากที่สุดและมาก อีกร้อยละ 25.00 เห็นว่ามีน้อยและน้อยที่สุด แสดงว่าครูช่วยกันสอดส่องและเอาใจใส่ความประพฤติของนักเรียนทั้งในและนอกโรงเรียนมาก

สรุป การบริหารงานกิจการนักเรียน กลุ่มผู้บริหารร้อยละ 52.78 เห็นว่ามีมากที่สุดและมาก อีกร้อยละ 42.77 เห็นว่ามีน้อยและน้อยที่สุด ส่วนร้อยละ 3.89 เห็นว่าไม่มีไม่เคย แสดงว่าผู้บริหารเห็นว่างานด้านนี้มีการปฏิบัติมาก

2.1.5 ผู้วิจัยขอเสนอขอมติในคานการบริหารงานธุรการ การเงิน และบริการ ตามความเห็นของผู้บริหารทั้ง 3 กลุ่ม รายละเอียดการวิเคราะห์ขอมูลได้นำเสนอในตารางที่ 12 ดังนี้

ศูนย์วิทยทรัพยากร
จุฬาลงกรณ์มหาวิทยาลัย

ตารางที่ 12

การบริหารงานธุรการ การเงิน และบริการตามความเห็นของกลุ่มผู้บริหาร

ลำดับชั้นพฤติกรรม	มากที่สุด บ่อยที่สุด		มาก น้อย		น้อย		น้อยที่สุด		ไม่แน่ใจ		รวม	
	** น้อยที่สุด		น้อย		มาก		มากที่สุด		มากที่สุด			
	* ไม่มีปัญหา		น้อยที่สุด		น้อย		มาก					
พฤติกรรม	จำนวน	%	จำนวน	%	จำนวน	%	จำนวน	%	จำนวน	%	จำนวน	%
** 51. ระเบียบงานธุรการเป็นอุปสรรคการดำเนินงานโรงเรียน	11	30.56	13	36.11	8	22.22	1	2.78	3	8.33	36	100
52. ร.ร. ยึดระเบียบข้อบังคับปฏิบัติงานธุรการ	8	22.22	24	66.67	3	8.33	1	2.78	-	-	36	100
* 53. ระเบียบการแกว้นเดือนปีเกิดมีปัญหาการปฏิบัติ	12	33.33	8	22.22	7	19.45	9	25.00	-	-	36	100
54. ร.ร. ได้รับเงินหมวดค่าใช้สอยตามความจำเป็น	-	-	7	19.45	11	30.55	15	41.67	3	8.33	36	100
55. ระเบียบการเงินและพัสดุ ร.ร. ปฏิบัติเคร่งครัด	13	36.11	18	50.00	4	11.11	-	-	1	2.78	36	100

ตารางที่ 12 (ต่อ)

ลำดับชั้นพฤติกรรม พฤติกรรม	มากที่สุด น้อยที่สุด		มาก น้อย		น้อย		น้อยที่สุด		ไม่แน่ใจ		รวม	
	น้อยที่สุด		น้อย		มาก		มากที่สุด		มากที่สุด			
	ไม่มีปัญหา		น้อยที่สุด		น้อย		มากที่สุด		มากที่สุด			
	จำนวน	%	จำนวน	%	จำนวน	%	จำนวน	%	จำนวน	%	จำนวน	%
56. ครูใหญ่มีบทบาทรับผิดชอบการก่อสร้างภายในโรงเรียน	9	25.00	15	41.66	8	22.22	2	5.56	2	5.56	36	100
57. ร.ร. ได้รับความสะดวกรับ - ส่งเอกสารราชการ	2	5.56	30	83.33	4	11.11	-	-	-	-	36	100
58. ร.ร. จัดทำระเบียบและสถิติเป็นปัจจุบัน	5	13.89	26	72.22	4	11.11	1	2.78	-	-	36	100
59. ร.ร. มีครูธุรการเพียงพอ	1	2.78	2	5.56	9	25.00	8	22.22	15	41.66	35	97.22
60. ร.ร. จัดเก็บและรักษาเอกสารราชการ	3	8.33	26	72.23	3	8.33	3	8.33	1	2.78	36	100
รวม	64	17.78	169	46.95	61	16.94	40	11.11	25	6.94	359	99.72

หมายเหตุ ** คำถามเชิงปฏิเสธ คำตอบ "น้อยที่สุด" ถือเป็นคำตอบที่ดีที่สุด คำตอบ "ไม่แน่ใจ" ถือว่าไม่ดี
* คำถามเชิงปฏิเสธ คำตอบ "ไม่มีปัญหา" ถือเป็นคำตอบที่ดีที่สุด คำตอบ "มากที่สุด" ถือว่าไม่ดี

จากตารางที่ 12 การบริหารงานธุรการ การเงินและบริการประกอบด้วย คำถาม 10 ข้อ จากข้อ 51 - 60 มีผู้ตอบคำถามทั้งหมด 36 คน ตอบคำถามดังนี้

ข้อ 51. ผู้บริหารร้อยละ 66.67 เห็นว่ามีมากที่สุดและมาก อีกร้อยละ 25.00 เห็นว่ามีน้อยและน้อยที่สุด ส่วนร้อยละ 8.33 ไม่แน่ใจ แสดงว่ากฎหมายและระเบียบเกี่ยวกับงานธุรการที่โรงเรียนถือปฏิบัติอยู่ไม่เป็นอุปสรรคในการดำเนินงานของโรงเรียน

ข้อ 52. ผู้บริหารร้อยละ 88.89 เห็นว่ามีมากที่สุดและมาก อีกร้อยละ 11.11 เห็นว่ามีน้อยและน้อยที่สุด แสดงว่าโรงเรียนยึดถือระเบียบและข้อบังคับในการปฏิบัติงานด้านธุรการมาก

ข้อ 53. ผู้บริหารร้อยละ 55.55 เห็นว่ามีมากที่สุดและมาก อีกร้อยละ 44.45 เห็นว่ามีน้อยและน้อยที่สุด แสดงว่าระเบียบเกี่ยวกับการแกว้นเดือนปีเกิดของโรงเรียนที่ใช้อยู่ในปัจจุบันไม่ทำให้เกิดปัญหาในการปฏิบัติ

ข้อ 54. ผู้บริหารร้อยละ 19.45 เห็นว่ามีมาก อีกร้อยละ 72.22 เห็นว่ามีน้อยและน้อยที่สุด ส่วนร้อยละ 8.33 เห็นว่าไม่เคยได้รับ แสดงว่าโรงเรียนได้รับการจัดสรรเงินงบประมาณหมวดค่าใช้สอยไม่พอกับความจำเป็น

ข้อ 55. ผู้บริหารร้อยละ 86.11 เห็นว่ามีมากที่สุดและมาก อีกร้อยละ 11.11 เห็นว่ามีน้อยและน้อยที่สุด ส่วนร้อยละ 2.78 เห็นว่าไม่ปฏิบัติ แสดงว่าโรงเรียนปฏิบัติตามระเบียบการเงินและการพัสดุอย่างเคร่งครัดมาก

ข้อ 56. ผู้บริหารร้อยละ 66.66 เห็นว่ามีมากที่สุดและมาก อีกร้อยละ 27.78 เห็นว่ามีน้อยและน้อยที่สุด ส่วนร้อยละ 5.56 เห็นว่าไม่มี แสดงว่า ครูใหญ่มีบทบาทรับผิดชอบเกี่ยวกับการก่อสร้างภายในโรงเรียนมาก

ข้อ 57. ผู้บริหารร้อยละ 88.89 เห็นว่ามีมากที่สุดและมาก อีกร้อยละ 11.11 เห็นว่ามีน้อยแสดงว่า โรงเรียนได้รับความสะดวกในการติดต่อรับ - ส่งเอกสารและหนังสือราชการกับหน่วยงานที่เกี่ยวข้องมาก

ข้อ 58. ผู้บริหารร้อยละ 86.11 เห็นว่ามีมากที่สุดและมาก อีกร้อยละ 13.89 เห็นว่ามีน้อยและน้อยที่สุด แสดงว่าการจัดทำทะเบียนและสถิติเป็นปัจจุบันและได้ผลมาก

ข้อ 59. ผู้บริหารร้อยละ 8.34 เห็นว่ามีมากที่สุดและมาก อีกร้อยละ 47.22

เห็นว่ามีน้อยและน้อยที่สุด ส่วนร้อยละ 41.66 เห็นว่าไม่มีครูธุรการ แสดงว่าโรงเรียนมีครูธุรการน้อยมากไม่เพียงพอ

ขอ 60. ผู้บริหารร้อยละ 80.56 เห็นว่าดีที่สุดและดี อีกร้อยละ 16.66 เห็นว่าไม่ดีและไม่ดีเลย ส่วนร้อยละ 2.78 ไม่แน่ใจ แสดงว่าการจัดเก็บและรักษาเอกสารทางราชการของโรงเรียน จัดเก็บไว้เป็นอย่างดี

สรุป การบริหารงานธุรการ การเงินและบริการ ผู้บริหารร้อยละ 64.73 เห็นว่ามีมากที่สุดและมาก อีกร้อยละ 28.06 เห็นว่ามีน้อยและน้อยที่สุด ส่วนร้อยละ 6.94 ไม่แน่ใจ แสดงว่า ผู้บริหารเห็นว่าการบริหารงานค่านนี้มีมากและคืออยู่แล้ว

2.2 กลุ่มนักวิชาการ

2.2.1 ผู้วิจัยขอเสนอข้อมูลในด้านการบริหารงานเกี่ยวกับความสัมพันธ์ระหว่างโรงเรียนกับชุมชนตามความเห็นของนักวิชาการซึ่งประกอบด้วย ศึกษานิเทศก์ และครู รายละเอียดการวิเคราะห์ข้อมูลได้นำเสนอในตารางที่ 13 ดังนี้

ศูนย์วิทยทรัพยากร
จุฬาลงกรณ์มหาวิทยาลัย

ตารางที่ 13

การบริหารงานเกี่ยวกับความสัมพันธ์ระหว่างโรงเรียนกับชุมชนตามความเห็นของกลุ่มนักวิชาการ

ลำดับชั้นพฤติกรรม พฤติกรรม	มากที่สุด		น้อยที่สุด		น้อย		น้อยที่สุด		ไม่เคย		ไม่แน่ใจ		รวม	
	จำนวน	%	จำนวน	%	จำนวน	%	จำนวน	%	จำนวน	%	จำนวน	%	จำนวน	%
1. ครูพบผู้ปกครองเพื่อให้คำแนะนำเกี่ยวกับนักเรียน	3	1.84	48	29.45	69	42.33	37	22.70	2	1.23	159	97.55		
2. ประชาชนมีส่วนร่วมเสนอแนะกิจการของโรงเรียน	-	-	15	9.20	55	33.74	41	25.15	47	28.84	158	96.93		
3. ร.ร. จัดอบรมเกี่ยวกับการประกอบอาชีพของประชาชน	-	-	4	2.46	17	10.43	27	16.56	111	68.10	159	97.55		
4. ร.ร. เชิญผู้ชำนาญในวิชาชีพเป็นวิทยากรพิเศษ	-	-	5	3.07	28	17.18	44	26.99	82	50.31	159	97.55		
5. ร.ร. ให้ความรู้ประชาชนในอาคารสถานที่ตามความจำเป็น	12	7.36	58	35.58	47	28.83	25	15.34	18	11.04	160	98.15		
6. ร.ร. จัดกิจกรรมเพื่อส่งเสริมการอ่านเขียน	1	0.61	13	7.98	42	25.77	36	22.09	67	41.10	159	97.55		

ตารางที่ 13 (ต่อ)

ลำดับชั้นพฤติกรรม	มากที่สุด		มาก		น้อย		น้อยที่สุด		ไม่เคย		รวม	
	จำนวน	%	จำนวน	%	จำนวน	%	จำนวน	%	จำนวน	%	จำนวน	%
พฤติกรรม												
7. ร.ร. นำความคิดเห็นของประชาชนมาปรับปรุงโรงเรียน	-	-	17	10.43	57	34.97	43	26.38	40	24.54	157	96.32
8. ร.ร. ให้ความช่วยเหลือทางวิชาการแก่ชุมชน	1	0.61	25	15.34	55	33.74	48	29.45	29	17.79	158	96.93
9. ประชาชนมีส่วนร่วมวางแผนดำเนินงานของโรงเรียน	-	-	26	15.95	49	30.06	40	24.54	42	25.77	157	96.32
10. ชุมชนมีส่วนร่วมจัดอุปกรณ์การสอนให้ร.ร.	-	-	17	10.43	50	30.67	50	30.67	41	25.16	158	96.93
รวม	17	1.04	228	13.99	469	28.77	391	23.99	479	29.39	1584	97.18

จากตารางที่ 13 การบริหารงานเกี่ยวกับความสัมพันธ์ระหว่างโรงเรียนกับชุมชน ประกอบด้วยคำถาม 10 ข้อ จากข้อ 1 - 10 มีผู้ตอบคำถามทั้งหมด 163 คน ตอบคำถาม ดังนี้

ข้อ 1. นักวิชาการ ร้อยละ 31.29 เห็นว่ามีน้อยที่สุดและบ่อย อีกร้อยละ 65.03 เห็นว่ามีน้อยและบ่อยที่สุด ส่วนร้อยละ 1.23 เห็นว่าไม่เคยแสดงว่าครูไม่ค่อยมีโอกาสพบกับผู้ปกครองของนักเรียน เพื่อให้คำแนะนำเกี่ยวกับนักเรียน

ข้อ 2. นักวิชาการ ร้อยละ 9.20 เห็นว่ามีมาก อีกร้อยละ 58.89 เห็นว่ามีน้อยและบ่อยที่สุด ส่วนร้อยละ 28.84 เห็นว่าไม่เคยแสดงว่า ผู้ปกครองหรือประชาชนไม่ค่อยมีส่วนร่วมในการจัดการศึกษาโดยแสดงข้อคิดเห็นและเสนอแนะในกิจการของโรงเรียน

ข้อ 3. นักวิชาการ ร้อยละ 2.46 เห็นว่ามีมาก อีกร้อยละ 26.99 เห็นว่ามีน้อยและบ่อยที่สุด ส่วนร้อยละ 68.10 ไม่เคยทำ แสดงว่าไม่มีการฝึกอบรมเกี่ยวกับการประกอบอาชีพแก่ผู้ปกครองหรือประชาชนทั่วไป

ข้อ 4. นักวิชาการ ร้อยละ 3.07 เห็นว่ามีน้อย อีกร้อยละ 44.17 เห็นว่ามีน้อยและบ่อยที่สุด ส่วนร้อยละ 50.31 เห็นว่าไม่เคยแสดงว่าไม่มีการเชิญผู้ชำนาญในอาชีพมาบรรยายในท้องถิ่นมาเป็นวิทยากรสอนนักเรียน

ข้อ 5. นักวิชาการ ร้อยละ 42.94 เห็นว่ามีบ่อยที่สุดและบ่อย อีกร้อยละ 44.17 เห็นว่ามีน้อยและบ่อยที่สุด ส่วนร้อยละ 11.04 เห็นว่าไม่เคยแสดงว่าประชาชนไม่ค่อยได้ใช้อาคารสถานที่ของโรงเรียนเพื่อประโยชน์ของเขาตามความจำเป็น

ข้อ 6. นักวิชาการ ร้อยละ 8.59 เห็นว่ามีมากที่สุดและมาก อีกร้อยละ 47.86 เห็นว่ามีน้อยและบ่อยที่สุด ส่วนร้อยละ 41.10 เห็นว่าไม่เคยแสดงว่า โรงเรียนจัดกิจกรรมเพื่อส่งเสริมการอ่านการเขียนของประชาชนในท้องถิ่นน้อยที่สุด

ข้อ 7. นักวิชาการ ร้อยละ 10.43 เห็นว่ามีน้อย อีกร้อยละ 61.35 เห็นว่ามีน้อยและบ่อยที่สุด ส่วนร้อยละ 24.54 เห็นว่าไม่เคยแสดงว่าโรงเรียนไม่ค่อยนำเอาความคิดเห็นหรือขอเสนอแนะของผู้ปกครองและประชาชนมาเป็นแนวทางปรับปรุงโรงเรียน

ข้อ 8. นักวิชาการ ร้อยละ 15.95 เห็นว่ามีมากที่สุดและมาก อีกร้อยละ 63.19 เห็นว่ามีน้อยและบ่อยที่สุด ส่วนร้อยละ 17.79 ไม่แน่ใจ แสดงว่าโรงเรียนให้ความช่วยเหลือทางวิชาการแก่ชุมชนได้น้อย

ข้อ 9. นักวิชาการร้อยละ 15.95 เห็นว่ามีมาก อีกร้อยละ 54.60 เห็นว่ามีน้อยและน้อยที่สุด ส่วนร้อยละ 25.77 เห็นว่าไม่เคย แสดงว่า กรรมการการศึกษาไม่ค่อยมีส่วนร่วมในการวางแผนดำเนินงานของโรงเรียน

ข้อ 10. นักวิชาการร้อยละ 10.43 เห็นว่ามีมาก อีกร้อยละ 61.34 เห็นว่ามีน้อยและน้อยที่สุด ส่วนร้อยละ 25.16 เห็นว่าไม่เคย แสดงว่า ประชาชนไม่ค่อยมีส่วนร่วมในการจัดหาอุปกรณ์การสอนให้แก่โรงเรียน

สรุป การบริหารงานเกี่ยวกับความสัมพันธ์ระหว่างโรงเรียนกับชุมชน นักวิชาการร้อยละ 15.03 เห็นว่ามีมากที่สุดและมาก อีกร้อยละ 52.76 เห็นว่ามีน้อยและน้อยที่สุด ส่วนร้อยละ 29.39 เห็นว่าไม่เคย แสดงว่า กลุ่มนักวิชาการเห็นว่า งานด้านนี้ยังมีน้อย

2.2.2 ผู้วิจัยขอเสนอข้อมูลในด้านการบริหารงานวิชาการ ตามความเห็นของนักวิชาการซึ่งประกอบด้วย ศึกษานิเทศก์และครู รายละเอียดการวิเคราะห์ข้อมูล ให้นำเสนอในตารางที่ 14 ดังนี้

ศูนย์วิทยทรัพยากร
จุฬาลงกรณ์มหาวิทยาลัย

ตารางที่ 14

การบริหารงานวิชาการตามความเห็นของกลุ่มนักวิชาการ

ลำดับชั้นพฤติกรรม พฤติกรรม	มากที่สุด บอยที่สุด ทุกวัน		มาก บอย		น้อย		น้อยที่สุด		ไม่เคย ไม่จัด		ไม่ทำ ไม่มี		รวม	
	จำนวน	%	จำนวน	%	จำนวน	%	จำนวน	%	จำนวน	%	จำนวน	%	จำนวน	%
11. การศึกษาของ ร.ร. ช่วยปรับปรุงสังคม	1	0.61	34	20.86	56	34.36	37	22.70	29	17.79			157	96.32
12. น.ร. นำความรู้ไปช่วยปรับปรุงอาชีพ ผู้ปกครอง	-	-	26	15.95	75	44.79	44	26.99	15	9.20			158	96.93
13. ร.ร. ปรับปรุงเปลี่ยนแปลงแนวการสอน	2	1.23	77	47.24	59	36.20	14	8.59	6	3.68			158	96.93
14. ครูใหญ่ประชุมขอความคิดเห็นการเรียน การสอน	13	7.98	80	49.08	44	26.99	17	10.43	5	3.07			159	97.55
15. ครูใหญ่ช่วยแนะนำครูในเรื่องการสอน	10	6.13	72	44.17	50	30.67	19	11.66	7	4.29			158	96.93
16. ครูใหญ่ตรวจชั้นเรียนขณะครูสอน	29	17.79	82	50.31	31	19.02	15	9.20	-	-			157	96.32
17. ครูใหญ่ตักเตือนให้ครูสอนตามหลักสูตร	14	8.59	79	48.47	40	24.54	21	12.88	3	1.84			157	96.32
18. ครูใหญ่มุ่งปรับปรุงการสอนของโรงเรียน โดยส่วนรวม	22	13.50	74	45.40	50	30.67	11	6.75	2	1.23			159	97.55

ตารางที่ 14 (ต่อ)

ลำดับชั้นพฤติกรรม พฤติกรรม	มากที่สุด บ่อยที่สุด ไม่มีปัญหา		มาก บ่อย น้อยที่สุด		น้อย		น้อยที่สุด		ไม่เคย ไม่จัด		ไม่ทำ ไม่มี		รวม	
	จำนวน	%	จำนวน	%	จำนวน	%	จำนวน	%	จำนวน	%	จำนวน	%	จำนวน	%
	19. ครูใหญ่ชักชวนให้ครูอ่านหนังสือที่มี ประโยชน์	9	5.52	80	49.08	41	25.15	20	12.27	8	4.91	158	96.93	
20. ครูได้รับการอบรมทางวิชาการ	6	3.68	75	46.01	43	26.38	36	22.09	1	0.61	161	98.77		
21. ร.ร. จัดทำโครงการสอนรายวิชา	4	2.46	67	41.10	65	39.88	20	12.27	5	3.07	161	98.77		
22. ร.ร. จัดกิจกรรมเสริมหลักสูตรทาง วิชาการ	3	1.84	42	25.77	78	47.85	32	19.63	6	3.68	161	98.77		
23. ร.ร. มีอุปกรณ์การสอน	2	1.23	47	28.83	83	50.92	28	17.18	1	0.61	161	98.77		
24. ร.ร. มีหนังสือให้ครูและนักเรียนอ่าน ประกอบ	8	4.91	48	29.45	67	41.10	30	18.40	8	4.91	161	98.77		
* 25. ร.ร. ประสบปัญหาครูสอนไม่ตรง ความถนัด	15	9.20	21	12.88	58	35.58	49	30.06	17	10.43	160	98.15		

ตารางที่ 14 (ต่อ)

ลำดับชั้นพฤติกรรม พฤติกรรม	มากที่สุด บ่อยที่สุด		มาก บ่อย		น้อย		น้อยที่สุด		ไม่เคย ไม่มี		รวม	
	ไม่มีปัญหา		น้อย				มาก		มากที่สุด			
	จำนวน	%	จำนวน	%	จำนวน	%	จำนวน	%	จำนวน	%	จำนวน	%
26. ครูหัวหน้าหมวดช่วยเหลือครูทางด้านการวิชาการ	3	1.84	40	24.54	48	29.45	30	18.40	34	20.86	155	95.09
27. ครูมีเสรีภาพจัดทำข้อสอบวัดผลการศึกษา	21	12.88	94	57.67	32	19.63	8	4.91	5	3.07	160	98.15
28. ศึกษานิเทศก์เคยช่วยครูทางด้านการสอน	—	—	14	8.59	52	31.90	31	19.02	61	37.42	158	96.93
29. ผู้บริหารซึ่งไม่ประจำอยู่ในโรงเรียนช่วยปรับปรุงงานวิชาการ	—	—	5	3.07	33	20.25	45	27.61	73	44.79	156	95.71
30. ร.ร. ติดต่อผู้ปกครองเพื่อชี้แจงการเรียนนักเรียน	6	3.68	55	33.74	61	37.42	30	18.40	5	3.07	157	96.32
รวม	168	5.15	1112	34.11	1064	32.64	537	16.47	291	8.93	3172	97.30

หมายเหตุ * คำถามเชิงปฏิเสธ คำตอบ "ไม่มีปัญหา" ถือเป็นคำตอบที่ดีที่สุด คำตอบ "มากที่สุด" ถือว่าไม่ดี

จากตารางที่ 14 การบริการงานวิชาการ ประกอบด้วยคำถาม 20 ข้อ จากข้อ 11 - 30 มีผู้ตอบคำถามทั้งหมด 163 คน ตอบคำถามดังนี้

ข้อ 11. นักวิชาการร้อยละ 21.47 เห็นว่ามีมากที่สุดและมาก อีกร้อยละ 57.06 เห็นว่ามีน้อยและน้อยที่สุด ส่วนร้อยละ 17.79 เห็นว่าไม่ช่วยเลย แสดงว่า การศึกษาที่โรงเรียนจัดทำมีส่วนช่วยเพิ่มพูนรายได้และปรับปรุงสภาพสังคมของท้องถิ่นเพียงเล็กน้อย

ข้อ 12. นักวิชาการร้อยละ 15.95 เห็นว่ามีมาก อีกร้อยละ 71.78 เห็นว่ามีน้อยและน้อยที่สุด ส่วนร้อยละ 9.20 เห็นว่าไม่ช่วยเลย แสดงว่านักเรียนไม่รู้จักนำความรู้ที่ได้จากโรงเรียนมาช่วยปรับปรุงอาชีพของบุคคลในท้องถิ่น

ข้อ 13. นักวิชาการร้อยละ 48.47 เห็นว่ามีน้อยที่สุดและน้อย อีกร้อยละ 44.79 เห็นว่ามีน้อยและน้อยที่สุดส่วนร้อยละ 3.68 เห็นว่ายังไม่เคยจัดทำ แสดงว่าโรงเรียนจัดให้มีการปรับปรุงหรือเปลี่ยนแปลงแนวการสอนพอสมควร

ข้อ 14. นักวิชาการร้อยละ 57.06 เห็นว่ามีน้อยที่สุดและน้อย อีกร้อยละ 37.42 เห็นว่ามีน้อยและน้อยที่สุด ส่วนร้อยละ 3.07 เห็นว่าไม่เคยขอความคิดเห็นในเรื่องนี้ แสดงว่าครูใหญ่มีการประชุมครูเพื่อขอความคิดเห็นต่าง ๆ เกี่ยวกับการเรียนการสอนโดยตรง ซึ่งมีข้อเสนอแนะขอราชการอยู่เสมอ

ข้อ 15. นักวิชาการร้อยละ 50.30 เห็นว่ามีมากที่สุดและมาก อีกร้อยละ 42.33 เห็นว่ามีน้อยและน้อยที่สุด ส่วนร้อยละ 4.29 เห็นว่าไม่ได้ทำเลย แสดงว่าครูใหญ่ได้ช่วยเหลือหรือนำครูในเรื่องการเรียนการสอนมาก

ข้อ 16. นักวิชาการร้อยละ 68.10 เห็นว่าทำทุกวันและบ่อย อีกร้อยละ 28.22 เห็นว่าทำน้อยและน้อยที่สุด แสดงว่าครูใหญ่เฝ้าตรวจชั้นเรียนขณะที่ครูกำลังสอนอยู่ในชั้นเรียนตามปกติอยู่เสมอ

ข้อ 17. นักวิชาการร้อยละ 57.06 เห็นว่ามีน้อยที่สุดและน้อย อีกร้อยละ 37.42 เห็นว่ามีน้อยและน้อยที่สุด ส่วนร้อยละ 1.84 เห็นว่าไม่ได้ทำเลย แสดงว่าครูใหญ่คอยดูแลตักเตือนให้ครูสอนตามแนวทางที่หลักสูตรกำหนดอยู่เสมอ

ข้อ 18. นักวิชาการร้อยละ 58.90 เห็นว่ามีมากที่สุดและมาก อีกร้อยละ 37.42 เห็นว่ามีน้อยและน้อยที่สุด ส่วนร้อยละ 1.23 เห็นว่าไม่มุ่งปรับปรุงเลย แสดงว่า

ครูใหญ่ดูแลไ้ครูทำงานโดยมุ่งปรับปรุงสภาพการเรียนการสอนของโรงเรียนโดยรวมเป็นอย่างมาก

ขอ 19. นักวิชาการร้อยละ 54.60 เห็นว่ามีบ่อยที่สุดและบ่อย อีกร้อยละ 37.42 เห็นว่ามีน้อยและน้อยที่สุด ส่วนร้อยละ 4.91 เห็นว่าไม่เคยเลย แสดงว่า ครูใหญ่ขอรองหรือชักชวนใ้ครูอ่านหนังสือที่มีประโยชน์ต่อการสอนอยู่เสมอ

ขอ 20. นักวิชาการร้อยละ 49.69 เห็นว่ามีบ่อยที่สุดและบ่อย อีกร้อยละ 48.47 เห็นว่ามีน้อยและน้อยที่สุด ส่วนร้อยละ 0.61 เห็นว่าไม่เคยเลย แสดงว่าครูได้รับการอบรมทางด้านวิชาการพอสมควร

ขอ 21. นักวิชาการร้อยละ 43.56 เห็นว่ามีมากที่สุดและมาก อีกร้อยละ 52.15 เห็นว่ามีน้อยและน้อยที่สุด ส่วนร้อยละ 3.07 เห็นว่าไม่ทำเลย แสดงว่ามีการจัดทำโครงการสอนรายวิชาบ่อย

ขอ 22. นักวิชาการร้อยละ 27.61 เห็นว่ามีมากที่สุดและมาก อีกร้อยละ 67.48 เห็นว่ามีน้อยและน้อยที่สุด ส่วนร้อยละ 3.68 เห็นว่าไม่จัดเลย แสดงว่ามีการจัดกิจกรรมเสริมหลักสูตรด้านวิชาการบ่อย

ขอ 23. นักวิชาการร้อยละ 30.06 เห็นว่ามีมากที่สุดและมาก อีกร้อยละ 68.10 เห็นว่ามีน้อยและน้อยที่สุด ส่วนร้อยละ 0.61 เห็นว่าไม่มีเลย แสดงว่าโรงเรียนมีอุปกรณ์การสอนบ่อย

ขอ 24. นักวิชาการร้อยละ 34.36 เห็นว่ามีมากที่สุดและมาก อีกร้อยละ 59.50 เห็นว่ามีน้อยและน้อยที่สุด ส่วนร้อยละ 4.91 เห็นว่าไม่มีเลย แสดงว่าโรงเรียนมีหนังสือใ้ครูและนักเรียนอ่านประกอบเพื่อเพิ่มเติมความรู้เป็นส่วนน้อย

ขอ 25. นักวิชาการร้อยละ 22.08 เห็นว่ามีมากที่สุดและมาก อีกร้อยละ 65.64 เห็นว่ามีน้อยและน้อยที่สุด ส่วนร้อยละ 10.43 เห็นว่าไม่มีปัญหาเลย แสดงว่าโรงเรียนประสบปัญหาครูต้องสอนไม่ตรงตามความถนัดจำนวนมาก

ขอ 26. นักวิชาการร้อยละ 26.38 เห็นว่ามีมากที่สุดและมาก อีกร้อยละ 47.85 เห็นว่ามีน้อยและน้อยที่สุด ส่วนร้อยละ 20.86 เห็นว่าไม่มีครูหัวหน้าหมวดวิชา แสดงว่าโรงเรียนที่มีครูหัวหน้าหมวดวิชาไม่ค่อยช่วยเหลือครูใหญ่และครูในด้านการ

ขอ 27. นักวิชาการร้อยละ 70.55 เห็นว่ามีมากที่สุดและมาก อีกร้อยละ 24.54 เห็นว่ามีน้อยและน้อยที่สุด ส่วนร้อยละ 3.07 เห็นว่าไม่มีเสรีภาพในเรื่องนี้ แสดงว่าครม.มีเสรีภาพมากในการจัดทำข้อสอบเพื่อวัดผลการศึกษาของนักเรียน

ขอ 28. นักวิชาการร้อยละ 8.59 เห็นว่ามีบ่อย อีกร้อยละ 50.92 เห็นว่ามีน้อยและน้อยที่สุด ส่วนร้อยละ 37.42 เห็นว่าไม่มาเลย แสดงว่าศึกษานิเทศก์ไม่ค่อยมาช่วยเหลือครูในคานการสอน

ขอ 29. นักวิชาการร้อยละ 3.07 เห็นว่ามีบ่อย อีกร้อยละ 47.86 เห็นว่ามีน้อยและน้อยที่สุด ส่วนร้อยละ 44.79 เห็นว่าไม่เคยมาช่วยเรื่องนี้ แสดงว่าศึกษาธิการจังหวัด ศึกษาธิการอำเภอ หัวหน้าส่วนการศึกษาหรือหัวหน้าหมวดการศึกษาไม่เคยมาช่วยโรงเรียนปรับปรุงงานวิชาการ

ขอ 30. นักวิชาการร้อยละ 39.26 เห็นว่ามีบ่อยที่สุดและบ่อย อีกร้อยละ 49.11 เห็นว่ามีน้อยและน้อยที่สุด ส่วนร้อยละ 8.93 เห็นว่าไม่เคยติดต่อเรื่องนี้ แสดงว่าโรงเรียนไม่เคยติดต่อกับผู้ปกครองนักเรียน เพื่อชี้แจงเกี่ยวกับการเรียนของนักเรียน

สรุป การบริหารงานวิชาการ นักวิชาการร้อยละ 39.26 เห็นว่ามีมากที่สุดและมาก อีกร้อยละ 49.11 เห็นว่ามีน้อยและน้อยที่สุด ส่วนร้อยละ 8.93 เห็นว่าไม่มี แสดงว่ากลุ่มนักวิชาการเห็นวาทานคานนี้ยังมีคานขางนอย

2.2.3 ผู้วิจัยขอเสนอข้อมูลในคานการบริหารงานบุคคล ตามความเห็นของนักวิชาการซึ่งประกอบด้วย ศึกษานิเทศก์ และครุรายละเอียคการวิเคราะหข้อมูลได้นำเสนอในตารางที่ 15 ดังนี้

จุฬาลงกรณ์มหาวิทยาลัย

ตารางที่ 15

การบริหารงานบุคคลตามความเห็นของกลุ่มนักวิชาการ

ลำดับชั้นพฤติกรรม	มากที่สุด		น้อยที่สุด		มาก		น้อย		น้อยที่สุด		ไม่เคย ไม่มีโอกาส		รวม	
	จำนวน	%	จำนวน	%	จำนวน	%	จำนวน	%	จำนวน	%	จำนวน	%	จำนวน	%
31. ร.ร. จัดสวัสดิการให้ครูและนักเรียน	7	4.29	44	26.99	52	31.90	19	11.66	35	21.47	157	96.32		
32. ครูให้ความร่วมมือปฏิบัติงานของ ร.ร.	15	9.20	99	60.74	34	20.86	10	6.13	1	0.61	159	97.55		
33. มีการประเมินการปฏิบัติงานอย่างมีหลักเกณฑ์	11	6.75	65	39.88	19	11.66	15	9.20	48	29.45	158	96.93		
34. ครูใหญ่ให้คำแนะนำการปฏิบัติงานของครู	6	3.68	91	55.83	46	28.22	15	9.20	2	1.23	160	98.15		
35. ครูมีโอกาสให้คำคิดเห็นการบริหารของครูใหญ่	5	3.07	32	19.63	75	46.01	31	19.02	14	8.59	157	96.32		
รวม	44	5.40	331	40.61	226	27.73	90	11.04	100	12.27	791	97.05		

จากตารางที่ 15 การบริหารงานบุคคล ประกอบด้วยคำถาม 5 ข้อ จากข้อ 31 - 35 มีผู้ตอบคำถามทั้งหมด 163 คน ตอบคำถามดังนี้

ข้อ 31. นักวิชาการร้อยละ 31.28 เห็นว่ามีมากที่สุดและมาก อีกร้อยละ 43.56 เห็นว่ามีน้อยและน้อยที่สุด ส่วนร้อยละ 21.47 เห็นว่าไม่เคยมีสวัสดิการ แสดงว่าไม่ค่อยมีการจัดสวัสดิการให้แก่ครูในโรงเรียน

ข้อ 32. นักวิชาการร้อยละ 69.94 เห็นว่ามีมากที่สุดและมากอีกร้อยละ 26.99 เห็นว่ามีน้อยและน้อยที่สุด ส่วนร้อยละ 0.16 เห็นว่าไม่รวมมือ แสดงว่า ครูให้ความร่วมมือเป็นอย่างมากในการปฏิบัติงานต่าง ๆ ของโรงเรียน

ข้อ 33. นักวิชาการร้อยละ 46.63 เห็นว่าดีที่สุด และดี อีกร้อยละ 20.86 เห็นว่าไม่คอยดีขาดหลักเกณฑ์และขาดความยุติธรรม ส่วนร้อยละ 29.45 ไม่น่าใจ แสดงว่า ครูใหญ่มีการประเมินผลการปฏิบัติงานของครูเพื่อพิจารณาความชอบอย่างมีหลักเกณฑ์และยุติธรรมค่อนข้างดี

ข้อ 34. นักวิชาการร้อยละ 59.51 เห็นว่ามีมากที่สุดและมาก อีกร้อยละ 37.42 เห็นว่ามีน้อยและน้อยที่สุด ส่วนร้อยละ 1.23 เห็นว่าไม่เคยเลย แสดงว่าครูใหญ่ให้ความช่วยเหลือและให้คำแนะนำแก่ครูในการปฏิบัติงานต่าง ๆ ของโรงเรียนอยู่เสมอ ๆ

ข้อ 35. นักวิชาการร้อยละ 22.70 เห็นว่ามีมากที่สุดและมาก อีกร้อยละ 65.03 เห็นว่ามีน้อยและน้อยที่สุด ส่วนร้อยละ 8.59 เห็นว่าไม่มีโอกาสเลยแสดงว่าครูไม่ค่อยมีโอกาสแสดงความคิดเห็น แนะนำครูใหญ่เกี่ยวกับงานบริหารโรงเรียน

สรุป การบริหารงานบุคคล นักวิชาการร้อยละ 46.01 เห็นว่ามีมากที่สุดและมากอีกร้อยละ 38.77 เห็นว่ามีน้อยและน้อยที่สุด ส่วนร้อยละ 12.27 เห็นว่าไม่มี แสดงว่า กลุ่มนักวิชาการเห็นว่างานคานนี้อยู่ในเกณฑ์ค่อนข้างดีหรือเหมาะสม

2.2.4 ผู้วิจัยขอเสนอข้อมูลในด้านการบริหารงานกิจการนักเรียนตามความเห็นของนักวิชาการซึ่งประกอบด้วย สักขานิติศาสตร์และครู รายละเอียดการวิเคราะห์ข้อมูล ได้นำเสนอในตารางที่ 16 ดังนี้

ตารางที่ 16

การบริหารกิจการนักเรียนตามความเห็นของกลุ่มนักวิชาการ

ลำดับชั้นพฤติกรรม	มากที่สุด บอยที่สุด		มาก บอย		น้อย		น้อยที่สุด		ไม่มี ไม่น่าใจ		รวม	
	* ไม่มี		น้อยที่สุด		น้อย		มาก บอย		ไม่มี ไม่น่าใจ			
	จำนวน	%	จำนวน	%	จำนวน	%	จำนวน	%	จำนวน	%	จำนวน	%
* 36. นักเรียนในเกณฑ์แต่ไม่มาเข้าเรียน	24	14.72	71	43.56	52	31.90	5	3.07	1	0.61	153	93.87
* 37. เด็กในเกณฑ์บังคับคัดสำรวจ	29	17.79	70	42.94	41	25.15	8	4.91	-	-	148	90.80
38. ร.ร. ได้รับความร่วมมือในการส่งเด็กเข้าเรียน	22	13.50	98	60.12	22	13.50	10	6.13	3	1.84	155	95.09
39. ร.ร. มีสถานที่เรียนสำหรับนักเรียน	18	11.04	83	50.92	41	25.15	10	6.13	6	3.68	158	96.93
* 40. ครูใหญ่แก้ปัญหาเด็กในเกณฑ์แต่ขาดเรียน	17	10.43	32	19.63	42	25.77	57	34.97	9	5.52	157	96.32
41. ร.ร. ช่วยเหลือ น.ร. ขาดแคลน	17	10.43	54	33.13	71	43.56	15	9.20	2	1.23	159	97.55
42. ร.ร. จัดวิเคราะห์เด็กเป็นรายบุคคล	1	0.61	20	12.27	43	26.38	52	31.90	42	25.77	158	96.93
* 43. น.ร. ทำนิพนธ์ของโรงเรียน	19	11.66	46	28.22	73	44.79	16	9.82	2	1.23	156	95.71
44. ร.ร. เคารพคัดต่อระเบียบวินัย	5	3.07	88	53.99	46	28.22	10	6.13	8	4.91	157	96.32
45. ผู้ปกครองเอาใจใส่ความเป็นอยู่ปัญหาของ น.ร.	2	1.23	33	20.25	77	47.24	37	22.70	7	4.29	156	95.71
* 46. ร.ร. ลงโทษ น.ร. ด้วยการเขียนตี	3	1.84	39	23.93	59	36.20	52	31.90	3	1.84	156	95.71

ตารางที่ 16 (ต่อ)

ลำดับชั้นพฤติกรรม พฤติกรรม	มากที่สุด		น้อยที่สุด		มาก		น้อย		น้อยที่สุด		รวม	
	จำนวน	%	จำนวน	%	จำนวน	%	จำนวน	%	จำนวน	%	จำนวน	%
47. ร.ร. ตรวจสอบสุขภาพนักเรียน	16	9.82	94	57.67	37	22.70	10	6.13	1	0.61	158	96.93
48. ร.ร. มีเจ้าหน้าที่อนามัยตรวจสอบสุขภาพน.ร.	3	1.84	56	34.36	56	34.36	36	22.09	6	3.68	157	96.32
49. ร.ร. มีการแนะแนวช่วยนักเรียน	2	1.23	35	21.47	56	34.36	36	22.09	25	15.34	154	94.48
50. ครูช่วยน.ร. จัดกิจกรรมต่าง ๆ	4	2.46	82	50.31	46	28.22	18	11.04	2	1.23	152	93.25
51. ร.ร. ส่งเสริม น.ร. มีส่วนร่วมกิจกรรม เสริม	8	4.91	46	28.22	84	51.53	7	4.29	4	2.46	149	91.41
52. ลูกเสืออนุภาชาคหน้าเพื่อประโยชน์	4	2.46	52	31.90	50	30.67	21	12.88	20	12.27	147	90.18
53. น.ร. ทำงานเป็นหมู่คณะ	5	3.07	81	49.69	43	26.38	22	13.50	4	2.46	155	95.09
54. ร.ร. จัดให้มีชุมนุมกิจกรรมเสริม ๆ	1	0.61	26	15.95	67	41.10	27	16.56	33	20.25	154	94.48
55. ครูช่วยสอดส่องความประพฤติ น.ร.	18	11.04	77	47.24	43	26.38	13	7.98	4	2.46	155	95.09
รวม	218	6.69	1183	36.29	1049	32.18	462	14.17	182	5.58	3094	94.91

หมายเหตุ * คำถามเชิงปฏิเสธ คำตอบ "ไม่มี" ถือเป็นคำตอบที่คี่ที่สุด คำตอบ "มากที่สุด น้อยที่สุด" ถือว่าไม่คี่

จากตารางที่ 16 การบริหารงานกิจการนักเรียนประกอบด้วยคำถาม 20 ข้อ จากข้อ 36 - 55 มีผู้ตอบคำถามทั้งหมด 163 คน ตอบคำถามดังนี้

*ข้อ 36. นักวิชาการร้อยละ 58.28 เห็นว่ามีมากที่สุดและมาก อีกร้อยละ 34.97 เห็นว่ามีน้อยและน้อยที่สุด ส่วนร้อยละ 0.61 เห็นว่าไม่มีแสดงว่า นักเรียนที่อยู่ในเกณฑ์บังคับเข้าเรียน แต่ไม่มาเข้าโรงเรียนมีจำนวนน้อย

*ข้อ 37. นักวิชาการร้อยละ 60.73 เห็นว่ามีมากที่สุดและมาก อีกร้อยละ 30.06 เห็นว่ามีน้อยและน้อยที่สุด แสดงว่าการสำรวจเด็กเข้าเรียนมีเด็กที่อยู่ในเกณฑ์บังคับตกสำรวจจำนวนน้อย

ข้อ 38. นักวิชาการร้อยละ 73.62 เห็นว่ามีมากที่สุดและมาก อีกร้อยละ 19.63 เห็นว่ามีน้อยและน้อยที่สุด ส่วนร้อยละ 1.84 เห็นว่าไม่ได้รับความร่วมมือ แสดงว่า โรงเรียนได้รับความร่วมมือจากผุ้ปกครองในการส่งเด็กเข้าเรียนมาก

ข้อ 39. นักวิชาการร้อยละ 61.96 เห็นว่ามีมากที่สุดและมาก อีกร้อยละ 31.28 เห็นว่ามีน้อยและน้อยที่สุด ส่วนร้อยละ 3.68 ไปแน่ใจ แสดงว่า โรงเรียนมีสถานที่อย่างเพียงพอสำหรับนักเรียนที่อยู่ในเกณฑ์บังคับเข้าเรียน

*ข้อ 40. นักวิชาการร้อยละ 30.06 เห็นว่ามีน้อยและน้อยที่สุด อีกร้อยละ 60.74 เห็นว่ามีน้อยและน้อยที่สุด ส่วนร้อยละ 5.52 เห็นว่าไม่มีปัญหา แสดงว่า ครูใหญ่ต้องแก้ปัญหาเด็กในเกณฑ์บังคับเข้าเรียน แต่ขาดเรียนเนื่องจากสาเหตุต่าง ๆ อยู่เสมอ

ข้อ 41. นักวิชาการร้อยละ 43.56 เห็นว่ามีมากที่สุดและมาก อีกร้อยละ 52.76 เห็นว่ามีน้อยและน้อยที่สุด ส่วนร้อยละ 1.23 เห็นว่าไม่เคยช่วยเหลือ แสดงว่า โรงเรียนให้ความช่วยเหลือนักเรียนที่ยากจนและขาดแคลนเครื่องเขียน แบบเรียน เสื้อผ้า และอื่น ๆ น้อย

ข้อ 42. นักวิชาการร้อยละ 12.88 เห็นว่ามีมากที่สุดและมาก อีกร้อยละ 58.28 เห็นว่ามีน้อยและน้อยที่สุด ส่วนร้อยละ 25.77 เห็นว่าไม่เคยทำเลย แสดงว่า โรงเรียนไม่ค่อยจัดให้มีการวิเคราะห์หรือวิจัยเกี่ยวกับเด็กเป็นรายบุคคล

*ข้อ 43. นักวิชาการร้อยละ 39.88 เห็นว่ามีมากที่สุดและมาก อีกร้อยละ 54.61 เห็นว่ามีน้อยและน้อยที่สุด ส่วนร้อยละ 1.23 เห็นว่าไม่มี แสดงว่ามีนักเรียน

ทำผิดระเบียบวินัยของโรงเรียนมาก

ขอ 44. นักวิชาการร้อยละ 57.06 เห็นว่ามีมากที่สุดและมาก อีกร้อยละ 34.35 เห็นว่ามีน้อยและน้อยที่สุด ส่วนร้อยละ 4.91 เห็นว่าไม่แน่ใจ แสดงว่าโรงเรียนเคร่งครัดมากต่อระเบียบวินัยในการปกครองนักเรียน

ขอ 45. นักวิชาการร้อยละ 21.48 เห็นว่ามีมากที่สุดและมาก อีกร้อยละ 69.94 เห็นว่ามีน้อยและน้อยที่สุด ส่วนร้อยละ 4.29 ไม่แน่ใจ แสดงว่าผู้ปกครองไม่ค่อยเอาใจใส่ต่อความเป็นอยู่และปัญหาของนักเรียน

*ขอ 46. นักวิชาการร้อยละ 25.77 เห็นว่ามีบ่อยที่สุดและบ่อย อีกร้อยละ 68.10 เห็นว่ามีน้อยและน้อยที่สุด ส่วนร้อยละ 1.84 เห็นว่าไม่มีการเขียนคัมภีร์แสดงว่าการลงโทษนักเรียนโดยการเขียนคัมภีร์อยู่เสมอ

ขอ 47. นักวิชาการร้อยละ 67.49 เห็นว่ามีบ่อยที่สุดและบ่อย อีกร้อยละ 28.83 เห็นว่ามีน้อยและน้อยที่สุด ส่วนร้อยละ 0.61 ไม่เคยตรวจเลย แสดงว่าครูมีการตรวจสุขภาพนักเรียนบ่อย

ขอ 48. นักวิชาการร้อยละ 36.20 เห็นว่ามีบ่อยที่สุดและบ่อย อีกร้อยละ 56.45 เห็นว่ามีน้อยและน้อยที่สุด ส่วนร้อยละ 3.68 เห็นว่าไม่มาเลย แสดงว่าเจ้าหน้าที่อนามัยไม่ค่อยมาตรวจสุขภาพนักเรียน

ขอ 49. นักวิชาการร้อยละ 22.70 เห็นว่ามีบ่อยที่สุดและบ่อย อีกร้อยละ 56.45 เห็นว่ามีน้อยและน้อยที่สุด ส่วนร้อยละ 15.34 เห็นว่าไม่มีการแนะนำ แสดงว่าไม่ค่อยมีการแนะนำเพื่อช่วยเหลือนักเรียนที่มีปัญหา

ขอ 50. นักวิชาการร้อยละ 52.77 เห็นว่ามีมากที่สุดและมาก อีกร้อยละ 39.26 เห็นว่ามีน้อยและน้อยที่สุด ส่วนร้อยละ 1.23 เห็นว่าไม่ให้ความช่วยเหลือเลย แสดงว่า ครูได้ช่วยเหลือนักเรียนจัดกิจกรรมต่าง ๆ ของนักเรียนมาก

ขอ 51. นักวิชาการร้อยละ 33.13 เห็นว่ามีทั้งหมดและส่วนใหญ่ อีกร้อยละ 55.82 เห็นว่าส่วนน้อยและเฉพาะกรรมการ ส่วนร้อยละ 2.46 เห็นว่าไม่ส่งเสริม แสดงว่า มีการส่งเสริมให้นักเรียนมีส่วนร่วมในกิจกรรมเสริมหลักสูตรต่าง ๆ เพียงส่วนน้อย



ขอ 52. นักวิชาการ ร้อยละ 34.36 เห็นว่ามีมากที่สุดและมาก อีกร้อยละ 43.55 เห็นว่ามีน้อยและน้อยที่สุด ส่วนร้อยละ 12.27 เห็นว่าไม่เคยบำเพ็ญประโยชน์ แสดงว่า ลูกเสือ และอนุภาค บำเพ็ญประโยชน์ต่อชุมชนค่อนข้างน้อย

ขอ 53. นักวิชาการ ร้อยละ 52.76 เห็นว่ามีมากที่สุดและมาก อีกร้อยละ 39.88 เห็นว่ามีน้อยและน้อยที่สุด ส่วนร้อยละ 2.46 เห็นว่าไม่มีการฝึกเรื่องนี้ แสดงว่า โรงเรียนมีการฝึกให้นักเรียนทำงานเป็นหมู่คณะมาก

ขอ 54. นักวิชาการ ร้อยละ 16.56 เห็นว่ามีมากที่สุดและมาก อีกร้อยละ 57.66 เห็นว่ามีน้อยและน้อยที่สุด ส่วนร้อยละ 20.25 เห็นว่าไม่มีชุมนุมกิจกรรม แสดงว่า โรงเรียนมีการจัดให้มีชุมนุมกิจกรรมเสริมหลักสูตรเป็นส่วนน้อย

ขอ 55. นักวิชาการ ร้อยละ 58.28 เห็นว่ามีมากที่สุดและมาก อีกร้อยละ 34.36 เห็นว่ามีน้อยและน้อยที่สุด ส่วนร้อยละ 2.46 เห็นว่าไม่เอาใจใส่ แสดงว่า ครูส่วนมากช่วยกันสอดส่องและเอาใจใส่ความประพฤติของนักเรียนทั้งในและนอกโรงเรียน อยู่เสมอ

สรุปการบริหารงานกิจการนักเรียน นักวิชาการ ร้อยละ 42.98 เห็นว่ามีมากที่สุดและมาก อีกร้อยละ 46.35 เห็นว่ามีน้อยและน้อยที่สุด ส่วนร้อยละ 5.58 เห็นว่าไม่มี แสดงว่าการบริหารงานคานนี้ กลุ่มนักวิชาการ เห็นว่ายังมีน้อยและไม่เหมาะสม

2.2.5 ผู้วิจัยขอเสนอขอมูลในคานการบริหารงานธุรการ การเงิน บริการ ตามความเห็นของกลุ่มนักวิชาการ ซึ่งประกอบด้วย คีษานีเทศก์ และครู รายละเอียดการวิเคราะห์ขอมูลคานำเสนอในตารางที่ 17 ดังนี้

จุฬาลงกรณ์มหาวิทยาลัย

ตารางที่ 17

งานบริหารธุรการ การเงิน และบริการตามความเห็นของกลุ่มนักวิชาการ

ลำดับชั้นพฤติกรรม พฤติกรรม	มากที่สุด		น้อยที่สุด		น้อย		น้อยที่สุด		ไม่เคย ไม่ใด		ไม่มี ไม่เป็น		รวม	
	จำนวน	%	จำนวน	%	จำนวน	%	จำนวน	%	จำนวน	%	จำนวน	%	จำนวน	%
56. ท่านมีหน้าที่เกี่ยวข้องกับงานธุรการ	5	3.07	51	31.29	45	27.61	21	12.88	32	19.63	154	94.48		
57. ครูทำงานประจำชั้นเป็นปัจจุบัน	49	30.06	84	51.53	19	11.66	1	0.61	1	0.61	154	94.48		
58. คู่มือครูที่ ร.ร. จัดทำมีประโยชน์	13	7.98	77	47.24	17	10.43	17	10.43	33	20.25	157	96.32		
59. ร.ร. ใ้รับการตรวจเยี่ยมจากผู้บริหาร ระดับสูง	-	-	15	9.20	80	49.08	44	26.99	19	11.66	158	96.93		
60. สำเนาบันทึกการตรวจเยี่ยมมีประโยชน์	8	4.91	59	36.20	39	23.93	24	14.72	22	13.50	152	93.25		
รวม	75	9.20	286	35.09	200	24.50	107	13.15	107	13.15	775	95.09		

จุฬาลงกรณ์มหาวิทยาลัย

จากตารางที่ 17 การบริหารงานธุรการ การเงิน และบริการ ประกอบด้วย คำถาม 5 ข้อ จาก 56-60 มีผู้ตอบคำถามทั้งหมด 163 คน ตอบคำถามดังนี้

ข้อ 56. นักวิชาการ ร้อยละ 34.36 เห็นว่ามีมากที่สุดและมาก อีกร้อยละ 40.49 เห็นว่ามีน้อยและน้อยที่สุด ส่วนร้อยละ 19.63 เห็นว่าไม่มีหน้าที แสดงว่ามีครูเพียงส่วนน้อยที่มีหน้าที่เกี่ยวข้องกับงานธุรการของโรงเรียน

ข้อ 57. นักวิชาการ ร้อยละ 81.59 เห็นว่ามีมากที่สุดและมาก อีกร้อยละ 12.27 เห็นว่ามีน้อยและน้อยที่สุด ส่วนร้อยละ 0.61 เห็นว่าไม่เป็นปัจจุบัน แสดงว่าครูทำงานประจำชั้นเป็นปัจจุบันและทันสมัยมาก

ข้อ 58. นักวิชาการ ร้อยละ 55.22 เห็นว่ามีมากที่สุดและมาก อีกร้อยละ 20.86 เห็นว่ามีน้อยและน้อยที่สุด ส่วนร้อยละ 20.25 เห็นว่าไม่มีการจัดทำคู่มือครู แสดงว่าคู่มือครูที่โรงเรียนจัดทำขึ้นมีประโยชน์ต่อครูมาก

ข้อ 59. นักวิชาการ ร้อยละ 9.20 เห็นว่ามีมาก อีกร้อยละ 76.07 เห็นว่ามีน้อยและน้อยที่สุด ส่วนร้อยละ 11.66 เห็นว่าไม่เคยได้รับการตรวจเยี่ยม แสดงว่า ในปีการศึกษาที่ผ่านมาโรงเรียนได้รับการตรวจเยี่ยมจากผู้บริหารระดับสูงขึ้นไปน้อยที่สุด

ข้อ 60. นักวิชาการ ร้อยละ 41.11 เห็นว่ามีมากที่สุดและมาก อีกร้อยละ 38.65 เห็นว่ามีน้อยและน้อยที่สุด ส่วนร้อยละ 13.50 เห็นว่าไม่ได้รับประโยชน์ แสดงว่า ระเบียบปฏิบัติเกี่ยวกับการส่งสำเนานันทนาการตรวจเยี่ยมโรงเรียนมีประโยชน์พอสมควร

สรุป การบริหารงานธุรการ การเงินและบริการ กลุ่มนักวิชาการ ร้อยละ 44.29 เห็นว่ามีมากที่สุดและมาก อีกร้อยละ 37.65 เห็นว่ามีน้อยและน้อยที่สุด ส่วนร้อยละ 13.15 เห็นว่าไม่มี แสดงว่า การบริหารงานคานนี้มีการจัดทำพอสมควร แต่ยังไม่เหมาะสมนัก

2.3 กลุ่มประชาชน

2.3.1 ผู้วิจัยขอเสนอข้อมูลในด้านการบริหารงานเกี่ยวกับความสัมพันธ์ระหว่างโรงเรียนกับชุมชน ตามความเห็นของประชาชน ซึ่งประกอบด้วยผู้ปกครองของนักเรียนที่กำลังศึกษาอยู่ในโรงเรียน รายละเอียดการวิเคราะห์ข้อมูลให้นำเสนอในตารางที่ 18 ดังนี้

ตารางที่ 18

งานเกี่ยวกับความสัมพันธ์ระหว่างโรงเรียนกับชุมชนตามความเห็นของกลุ่มประชาชน

พฤติกรรม	ลำดับชั้นพฤติกรรม		มากที่สุด		น้อยที่สุด		น้อย		น้อยที่สุด		รวม	
	จำนวน	%	จำนวน	%	จำนวน	%	จำนวน	%	ไม่เคย	ไม่ช่วย	จำนวน	%
									ไม่รู้จัก	ไม่แน่ใจ		
1. ร.ร.เชิญผู้ปกครองประชุมชี้แจงกิจการโรงเรียน	15	15.63	27	28.13	29	30.21	9	9.38	14	14.58	94	97.92
2. ครูพบผู้ปกครองเพื่อแนะนำเกี่ยวกับ น.ร.	12	12.50	36	37.50	29	30.21	11	11.46	7	7.29	95	98.96
3. ประชาชนบริจาคเงินวัสดุให้แก่โรงเรียน	5	5.21	23	23.96	45	46.88	11	11.46	10	10.42	94	97.92
4. ประชาชนอุทิศแรงงานเพื่อพัฒนา ร.ร.	6	6.25	24	25.00	36	37.50	5	5.21	23	23.96	94	97.92
5. ประชาชนให้ข้อเสนอแนะกิจการ ร.ร.	6	6.25	22	22.92	32	33.33	8	8.33	26	27.08	94	97.92
6. ร.ร.จัดอบรมวิชาชีพแก่ประชาชน	7	7.29	13	13.54	16	16.67	10	10.42	48	50.00	94	97.92
7. ร.ร.เชิญผู้อำนวยการวิชาชีพเป็นวิทยากร	3	3.13	23	23.96	12	12.50	18	18.75	37	38.54	93	96.88
8. ประชาชนในอาคารสถานที่ของ ร.ร. เพื่อชุมชน	10	10.42	33	34.38	23	23.96	17	17.71	12	12.50	95	98.96
9. ร.ร.จัดกิจกรรมส่งเสริมการอ่านเขียน	6	6.25	25	26.04	18	18.75	10	10.42	33	34.38	92	95.83

ตารางที่ 18 (ต่อ)

ลำดับชั้นพฤติกรรม พฤติกรรม	มากที่สุด		มาก		น้อย		น้อยที่สุด		ไม่เคย		ไม่แน่ใจ		รวม	
	จำนวน	%	จำนวน	%	จำนวน	%	จำนวน	%	จำนวน	%	จำนวน	%	จำนวน	%
10. ร.ร. ร่วมจัดงานประเพณีในท้องถิ่น	18	18.75	43	44.79	24	25.00	8	8.33	3	3.13	96	100		
11. ร.ร. ร่วมกับราชการหน่วยอื่นปรับปรุง อนามัย	11	11.46	35	36.46	22	22.92	16	16.67	10	10.42	94	97.92		
12. ร.ร. นำข้อเสนอแนะของประชาชน ปรับปรุงโรงเรียน	13	13.54	26	27.08	32	33.33	6	6.25	16	16.67	93	96.88		
13. ประชาชนร่วมวางแผนดำเนินงาน ร.ร.	12	12.50	28	29.17	27	28.13	7	7.29	18	18.75	92	95.83		
14. ร.ร. จัดสอนหนังสือแก่ประชาชนท้องถิ่น	10	10.42	16	16.67	11	11.46	24	25.00	32	33.33	93	96.88		
15. ชุมชนร่วมจัดอุปกรณ์ให้โรงเรียน	8	8.33	18	18.75	35	36.46	21	21.88	11	11.46	93	96.88		
รวม	142	9.86	392	27.22	391	27.15	181	12.57	300	20.83	1406	97.63		

จากตารางที่ 18 การบริหารงานเกี่ยวกับความสัมพันธ์ระหว่างโรงเรียนกับชุมชน ประกอบด้วยคำถาม 15 ข้อ จากข้อ 1 - 15 มีผู้ตอบคำถามทั้งหมด 96 คน

ข้อ 1. ประชาชนร้อยละ 43.76 เห็นว่ามีบ่อยที่สุดและบ่อย อีกร้อยละ 39.59 เห็นว่ามีน้อยและน้อยที่สุด ส่วนร้อยละ 14.58 เห็นว่าไม่เคย แสดงว่า ผู้ปกครองได้รับเชิญมาประชุมชี้แจงเกี่ยวกับกิจการของโรงเรียนเพื่อให้เกิดความเข้าใจต่อการปฏิบัติงานของโรงเรียนน้อย

ข้อ 2. ประชาชนร้อยละ 50.00 เห็นว่าบ่อยที่สุดและบ่อย อีกร้อยละ 41.67 เห็นว่ามีน้อยและน้อยที่สุด ส่วนร้อยละ 7.29 เห็นว่าไม่เคย แสดงว่า ครูมีโอกาสพบผู้ปกครองเพื่อให้คำแนะนำเกี่ยวกับนักเรียนน้อย

ข้อ 3. ประชาชนร้อยละ 29.17 เห็นว่ามีมากที่สุดและมาก อีกร้อยละ 58.34 เห็นว่ามีน้อยและน้อยที่สุด ส่วนร้อยละ 10.42 ไม่มีเลย แสดงว่า ประชาชนในท้องถิ่นบริจาคเงินและวัสดุต่าง ๆ ให้แก่โรงเรียนน้อย

ข้อ 4. ประชาชนร้อยละ 31.25 เห็นว่ามีมากที่สุดและมาก อีกร้อยละ 42.71 เห็นว่ามีน้อยและน้อยที่สุด ส่วนร้อยละ 23.96 เห็นว่าไม่เคย แสดงว่าประชาชนให้ความร่วมมือกับทางโรงเรียนในด้านการศึกษาแรงงานเพื่อพัฒนาโรงเรียนน้อย

ข้อ 5. ประชาชนร้อยละ 29.17 เห็นว่ามีมากที่สุดและมาก อีกร้อยละ 41.66 เห็นว่ามีน้อยและน้อยที่สุด ส่วนร้อยละ 27.08 เห็นว่าไม่เคย แสดงว่า ผู้ปกครองมีส่วนร่วมในการจัดการศึกษาโดยแสดงความคิดเห็นและเสนอแนะในกิจการของโรงเรียนน้อยที่สุด

ข้อ 6. ประชาชนร้อยละ 20.83 เห็นว่ามีมากที่สุดและมาก อีกร้อยละ 27.09 เห็นว่ามีน้อยและน้อยที่สุด ส่วนร้อยละ 50.00 เห็นว่าไม่เคยทำ แสดงว่าไม่มีการจัดอบรมเกี่ยวกับการประกอบอาชีพแก่ผู้ปกครองหรือประชาชนทั่วไปเลย

ข้อ 7. ประชาชนร้อยละ 27.09 เห็นว่ามีบ่อยที่สุดและบ่อยอีกร้อยละ 31.25 เห็นว่ามีน้อยและน้อยที่สุด ส่วนร้อยละ 38.54 เห็นว่าไม่เคย แสดงว่า โรงเรียนไม่ค่อยเชิญผู้มีความชำนาญในอาชีพบางอย่างในท้องถิ่นมาเป็นวิทยากรสอนนักเรียน

ข้อ 8. ประชาชนร้อยละ 44.80 เห็นว่ามีบ่อยที่สุดและบ่อย อีกร้อยละ 41.67 เห็นว่ามีน้อยและน้อยที่สุด ส่วนร้อยละ 12.50 เห็นว่าไม่เคย แสดงว่า การใช้อาคารสถานที่ของโรงเรียน เพื่อประโยชน์บางอย่างของประชาชนตามความจำเป็นยังมีน้อย

ขอ 9. ประชาชนร้อยละ 32.29 เห็นว่ามีมากที่สุดและมาก อีกร้อยละ 29.17 เห็นว่ามีน้อยและน้อยที่สุด ส่วนร้อยละ 34.38 เห็นว่าไม่เคย แสดงว่า การจัดกิจกรรม เพื่อส่งเสริมการอ่านการเขียนของประชาชนในท้องถิ่นยังไม่ค่อยมีการจัดทำ

ขอ 10. ประชาชนร้อยละ 63.54 เห็นว่ามีบ่อยที่สุดและบ่อย อีกร้อยละ 33.33 เห็นว่ามีน้อยและน้อยที่สุด ส่วนร้อยละ 3.13 เห็นว่าไม่เคย แสดงว่า โรงเรียนเข้าร่วม จัดงานประเพณีต่าง ๆ ของท้องถิ่นอยู่เสมอ

ขอ 11. ประชาชนร้อยละ 47.92 เห็นว่ามีมากที่สุดและมาก อีกร้อยละ 39.59 เห็นว่ามีน้อยและน้อยที่สุด ส่วนร้อยละ 10.42 เห็นว่าไม่เคย แสดงว่า การร่วมมือระหว่าง โรงเรียนกับทางราชการหน่วยอื่นในการรักษาสุขภาพและปรับปรุงอนามัยของประชาชนใน ท้องถิ่นมีพอประมาณ

ขอ 12. ประชาชนร้อยละ 40.62 เห็นว่ามีมากที่สุดและมาก อีกร้อยละ 39.58 เห็นว่ามีน้อยและน้อยที่สุด ส่วนร้อยละ 16.67 เห็นว่าไม่เคย แสดงว่า โรงเรียนนำข้อ เสนอแนะของผู้ปกครองและประชาชนมาเป็นแนวทางปรับปรุงโรงเรียนแต่เพียงส่วนน้อย

ขอ 13. ประชาชนร้อยละ 41.67 เห็นว่ามีมากที่สุดและมาก อีกร้อยละ 35.43 เห็นว่ามีน้อยและน้อยที่สุด ส่วนร้อยละ 18.75 เห็นว่าไม่เคย แสดงว่า กรรมการการศึกษา ของโรงเรียนมีส่วนในการวางแผนดำเนินงานของโรงเรียนน้อย

ขอ 14. ประชาชนร้อยละ 27.09 เห็นว่ามีมากที่สุดและมาก อีกร้อยละ 36.46 เห็นว่ามีน้อยและน้อยที่สุด ส่วนร้อยละ 33.33 เห็นว่าไม่เคย แสดงว่า มีการจัดสอนหนังสือ แก่ประชาชนในท้องถิ่นน้อย

ขอ 15. ประชาชนร้อยละ 27.08 เห็นว่ามีมากที่สุดและมาก อีกร้อยละ 58.54 เห็นว่ามีน้อยและน้อยที่สุด ส่วนร้อยละ 11.46 เห็นว่าไม่เคย แสดงว่า ชุมชนร่วมจัดหา อุปกรณ์ให้แก่โรงเรียนน้อยที่สุด

สรุปการบริหารงานเกี่ยวกับความสัมพันธ์ระหว่างโรงเรียนกับชุมชน ประชาชน ร้อยละ 37.08 เห็นว่ามีมากที่สุดและมาก อีกร้อยละ 39.72 เห็นว่ามีน้อยและน้อยที่สุด ส่วนร้อยละ 20.83 เห็นว่าไม่เคย แสดงว่า การบริหารงานด้านนี้มีการจัดทำน้อย ยังไม่ สมบูรณ์เท่าที่ควร

2.3.2 ผู้วิจัยขอเสนอข้อมูลในด้านการบริหารงานวิชาการ ตามความเห็นขอพระราชทาน ซึ่งประกอบด้วย แผนกครองของนักเรียน ซึ่งกำลังศึกษาอยู่ในโรงเรียน รายละเอียดการวิเคราะห์ข้อมูล โคนำเสนอในตารางที่ 19 ดังนี้



ศูนย์วิทยทรัพยากร
จุฬาลงกรณ์มหาวิทยาลัย

ตารางที่ 19

การบริหารงานวิชาการตามความเห็นของกลุ่มประชาชน

ลำดับชั้นพฤติกรรม พฤติกรรม	มากที่สุด		น้อยที่สุด		มาก		น้อย		น้อยที่สุด		รวม	
	จำนวน	%	จำนวน	%	จำนวน	%	จำนวน	%	จำนวน	%	จำนวน	%
16. การศึกษาที่ ร.ร. จัดช่วยเพิ่มรายได้แก่ประชาชน	9	9.38	24	25.00	27	28.13	18	18.75	15	15.63	93	96.88
17. ร.ร. ช่วยปลูกฝังวัฒนธรรมแก่นักเรียน	24	25.00	54	56.25	11	11.46	5	5.21	1	1.04	95	98.96
18. น.ร. รู้จักรักษาความสะอาดบ้านเรือน	20	20.83	49	51.04	19	19.79	6	6.25	2	2.08	96	100
19. น.ร. รู้จักรักษาสุขภาพของตน	14	14.58	53	55.21	22	22.92	7	7.29	—	—	96	100
20. น.ร. เอาใจใส่ต่อการเรียน	16	16.67	61	63.54	14	14.58	4	4.17	—	—	95	98.96
21. น.ร. นำความรู้ไปช่วยปรับปรุงวิชาชีพ ผู้ปกครอง	11	11.46	27	28.13	27	28.13	20	20.83	9	9.38	94	97.92
22. ครูใหญ่เอาใจใส่การเรียนการสอน ของครูและนักเรียน	34	35.42	56	58.33	1	1.04	3	3.13	—	—	94	97.92
23. ร.ร. เข้มงวดการเลื่อนชั้นปลายปี ของ น.ร.	38	39.58	50	52.08	6	6.25	—	—	1	1.04	95	98.96

ตารางที่ 19 (ต่อ)

ลำดับชั้นพฤติกรรม พฤติกรรม	มากที่สุด		น้อยที่สุด		น้อย		น้อยที่สุด		ไม่ช่วย ไม่ได้	ไม่รู้จัก ไม่เคย	รวม	
	จำนวน	%	จำนวน	%	จำนวน	%	จำนวน	%	จำนวน	%	จำนวน	%
24. น.ร.ศึกษาหาความรู้นอกโรงเรียน	17	17.71	28	29.17	25	26.04	14	14.58	11	11.46	95	98.96
25. ร.ร.ติดต่อผู้ปกครองเรื่องการเรียนรู้ ของนักเรียน	15	15.63	46	47.92	21	21.87	9	9.38	4	4.17	95	98.96
รวม	198	20.63	448	46.66	173	18.02	86	8.96	43	4.48	948	98.75

จากตารางที่ 19 การบริหารงานวิชาการ ประกอบด้วยคำถาม 10 ข้อ จาก
 ข้อ 16 - 25 มีผู้ตอบคำถามทั้งหมด 96 คน ตอบคำถามดังนี้

ข้อ 16 ประชาชนร้อยละ 34.38 เห็นว่ามีมากที่สุดและมาก อีกร้อยละ 46.88
 เห็นว่ามีน้อยและน้อยที่สุด ส่วนร้อยละ 15.63 เห็นว่าไม่ช่วยเลย แสดงว่า การศึกษาที่
 โรงเรียนจัดทำมีส่วนช่วยเพิ่มพูนรายได้และช่วยปรับปรุงสภาพสังคมของท้องถิ่นน้อย

ข้อ 17 ประชาชนร้อยละ 81.25 เห็นว่ามีมากที่สุดและมาก อีกร้อยละ 16.67
 เห็นว่ามีน้อยและน้อยที่สุด ส่วนร้อยละ 1.04 เห็นว่าไม่ช่วยเลย แสดงว่า การศึกษาที่
 โรงเรียนจัดทำมีส่วนช่วยปลูกฝังวัฒนธรรมที่ดี ๆ แก่นักเรียนเป็นอย่างมาก

ข้อ 18 ประชาชนร้อยละ 71.87 เห็นว่ามีมากที่สุดและมาก อีกร้อยละ 26.04
 เห็นว่ามีน้อยและน้อยที่สุด ส่วนร้อยละ 2.08 เห็นว่าไม่รู้จักรักษาความสะอาด แสดงว่า
 นักเรียนส่วนมากรู้จักรักษาความสะอาดบ้านเรือนและชุมชนเป็นอย่างดี

ข้อ 19 ประชาชนร้อยละ 69.79 เห็นว่ามีมากที่สุดและมากอีกร้อยละ 30.21
 เห็นว่ามีน้อยและน้อยที่สุด แสดงว่า นักเรียนส่วนมากรู้จักวิธีรักษาสุขภาพของตนเป็นอย่างดี

ข้อ 20 ประชาชนร้อยละ 80.21 เห็นว่ามีมากที่สุดและมาก อีกร้อยละ 18.75
 เห็นว่ามีน้อยและน้อยที่สุด แสดงว่า นักเรียนเอาใจใส่ต่อการเรียนมาก

ข้อ 21 ประชาชนร้อยละ 39.59 เห็นว่ามีมากที่สุดและมาก อีกร้อยละ 48.96
 เห็นว่ามีน้อยและน้อยที่สุด ส่วนร้อยละ 9.38 เห็นว่าไม่ไ้เลย แสดงว่า นักเรียนรู้จักเอา
 ความรู้ที่ได้จากโรงเรียนมาช่วยปรับปรุงการอาชีพของผู้ปกครองให้ดีขึ้นแต่เพียงเล็กน้อย

ข้อ 22 ประชาชนร้อยละ 93.75 เห็นว่ามีมากที่สุดและมาก อีกร้อยละ 4.17
 เห็นว่ามีน้อยและน้อยที่สุด แสดงว่า ครูใหญ่เอาใจใส่ต่อการสอนของครูและการเรียนของ
 นักเรียนมากที่สุด

ข้อ 23 ประชาชนร้อยละ 91.66 เห็นว่ามีมากที่สุดและมาก อีกร้อยละ 6.25
 เห็นว่ามีน้อย ส่วนร้อยละ 1.04 เห็นว่าไม่เขมงวดเลย แสดงว่าโรงเรียนเขมงวดมาก
 ในการพิจารณาสอบเลื่อนชั้นปลายปีของนักเรียน

ขอ 24 ประชาชนร้อยละ 46.88 เห็นว่ามีบ่อยที่สุดและบ่อย อีกร้อยละ 40.62 เห็นว่ามีน้อยและน้อยที่สุด ส่วนร้อยละ 11.46 เห็นว่าไม่เคย แสดงว่า นักเรียนเคยไปเที่ยวหรือศึกษาหาความรู้นอกโรงเรียนพอสมควร

ขอ 25 ประชาชนร้อยละ 63.55 เห็นว่ามีบ่อยที่สุดและบ่อย อีกร้อยละ 31.25 เห็นว่ามีน้อยและน้อยที่สุด ส่วนร้อยละ 4.17 เห็นว่าไม่เคยคิดต่อเรื่องนี้ แสดงว่า โรงเรียนมีการติดต่อกับผู้ปกครองนักเรียนเกี่ยวกับเรื่องการเรียนรู้ของนักเรียนอยู่เสมอ

สรุป การบริหารงานวิชาการ ประชาชนร้อยละ 67.29 เห็นว่ามีมากที่สุดและมาก อีกร้อยละ 26.98 เห็นว่ามีน้อยและน้อยที่สุด ส่วนร้อยละ 4.48 เห็นว่าไม่เคย แสดงว่า การบริหารงานด้านนี้ ประชาชนเห็นว่ามีมากอยู่ในเกณฑ์ดี

2.3.3 ผู้วิจัยขอเสนอข้อมูลในด้านการบริหารงานบุคคลตามความคิดเห็นของประชาชน ซึ่งประกอบด้วยผู้ปกครองนักเรียนที่กำลังศึกษาอยู่ในโรงเรียน รายละเอียดการวิเคราะห์ข้อมูลได้นำเสนอในตารางที่ 20 ดังนี้

ศูนย์วิทยทรัพยากร
จุฬาลงกรณ์มหาวิทยาลัย

ตารางที่ 20

การบริหารงานบุคคลตามความเห็นของกลุ่มประชาชน

ลำดับชั้นพฤติกรรม	ตรงที่สุด มากที่สุด		ตรง มาก		ตรงน้อย น้อย		ตรงน้อยที่สุด น้อยที่สุด		ไม่ตรง ไม่เคย		รวม	
	จำนวน	%	จำนวน	%	จำนวน	%	จำนวน	%	จำนวน	%	จำนวน	%
26. ร.ร. บรรจุกุตรงความต้องการของชุมชน	20	20.83	48	50.00	17	17.71	7	7.29	2	2.08	94	97.92
27. ร.ร. จัดสวัสดิการให้ครูในโรงเรียน	9	9.38	31	32.29	23	23.96	10	10.42	15	15.63	88	91.67
28. ครูให้ความร่วมมือปฏิบัติงานโรงเรียน	33	34.38	51	53.13	7	7.29	1	1.04	-	-	92	95.83
29. ครูใหญ่ช่วยปรับปรุงการทำงานของครู	19	19.79	53	55.21	14	14.58	3	3.13	2	2.08	91	94.79
30. ครูทำงานตรงความถนัด	19	19.79	43	44.79	23	23.96	2	2.08	3	3.13	90	93.75
รวม	100	20.83	226	47.08	84	17.50	23	4.79	22	4.58	455	94.79

จากตารางที่ 20 การบริหารงานบุคคล ประกอบด้วยคำถาม 5 ข้อ จากข้อ 26 - 30 มีผู้ตอบคำถามทั้งหมด 96 คน ตอบคำถามดังนี้

ข้อ 26 ประชาชนร้อยละ 70.83 เห็นว่าตรงที่สุดและตรง อีกร้อยละ 25.00 เห็นว่าตรงน้อยและตรงน้อยที่สุด ส่วนร้อยละ 2.08 เห็นว่าไม่ตรงเลย แสดงว่า ครูที่ได้รับการบรรจุตรงกับความต้องการของชุมชน

ข้อ 27 ประชาชนร้อยละ 41.67 เห็นว่ามีมากที่สุดและมาก อีกร้อยละ 34.38 เห็นว่ามีน้อยและน้อยที่สุด ส่วนร้อยละ 15.63 เห็นว่า ไม่เคยจัดเลย แสดงว่า โรงเรียนจัดสวัสดิการให้แก่ครูในโรงเรียนพอสมควร

ข้อ 28 ประชาชนร้อยละ 87.51 เห็นว่ามีมากที่สุดและมาก อีกร้อยละ 8.33 เห็นว่ามีน้อยและน้อยที่สุด แสดงว่า ในการปฏิบัติงานต่าง ๆ ของโรงเรียนครูในโรงเรียนให้ความร่วมมือมาก

ข้อ 29 ประชาชนร้อยละ 75.00 เห็นว่ามีมากที่สุดและมาก อีกร้อยละ 17.71 เห็นว่ามีน้อยและน้อยที่สุด ส่วนร้อยละ 2.08 เห็นว่าไม่เคยเลย แสดงว่า ครูใหญ่ช่วยแก้ไขปรับปรุงข้อบกพร่องในการทำงานของครูเป็นอย่างมาก

ข้อ 30 ประชาชนร้อยละ 64.58 เห็นว่ามีมากที่สุดและมากอีกร้อยละ 26.04 เห็นว่ามีน้อยและน้อยที่สุด ส่วนร้อยละ 3.13 เห็นว่าไม่ตรงเลย แสดงว่า ครูส่วนมากได้งานทำตรงตามความถนัดของตน

สรุป การบริหารงานบุคคล ประชาชนร้อยละ 67.91 เห็นว่ามีมากที่สุดและมาก อีกร้อยละ 22.29 เห็นว่ามีน้อยและน้อยที่สุด ส่วนร้อยละ 4.58 เห็นว่าไม่ตรง แสดงว่า การบริหารงานค่านิยมมากและอยู่ในเกณฑ์ดี

2.3.4 ผู้วิจัยขอ เสนอข้อมูลในด้านการบริหารงานกิจการนักเรียน ตามความคิดเห็นของกลุ่มประชาชน ซึ่งประกอบด้วยผู้ปกครองนักเรียนที่กำลังศึกษาอยู่ในโรงเรียน รายละเอียดการวิเคราะห์ข้อมูล ได้นำเสนอในตารางที่ 21 ดังนี้

ตารางที่ 21

การบริหารงานกิจการนักเรียนตามความเห็นของกลุ่มประชาชน

ลำดับชั้นพฤติกรรม พฤติกรรม	มากที่สุด บ่อยที่สุด		มาก บ่อย		น้อย		น้อยที่สุด		ไม่เคย ไม่แน่ใจ ไม่เอา ไม่มี		รวม	
	* ไม่มีการเขียนตี		น้อยที่สุด				บ่อย		บ่อยที่สุด			
	จำนวน	%	จำนวน	%	จำนวน	%	จำนวน	%	จำนวน	%	จำนวน	%
31. ท่านให้ความร่วมมือส่งเด็กเข้าเรียน	36	37.90	44	45.83	14	14.58	-	-	-	-	94	97.92
32. ท่านเคยช่วยนักเรียนขาดแคลน	25	26.04	33	34.38	25	26.04	9	9.38	3	3.13	95	98.96
33. ร.ร. เกรงครีคระเบียบวินัย	33	34.38	44	45.83	12	12.50	2	2.08	4	4.17	95	98.96
34. ร.ร. เอาใจใส่นักเรียน	20	20.83	46	47.92	19	19.79	4	4.17	4	4.17	93	96.88
35. ท่านช่วยเหลือกิจการต่าง ๆ ของร.ร.	12	12.50	32	33.33	30	31.25	7	7.29	13	13.54	94	97.92
36. ลูกเสือนุกาชาคบ่าเพ็ญประโยชน์ต่อ ท้องถิ่น	14	14.58	34	35.42	21	21.88	7	7.29	14	14.58	90	93.75
37. ครูเอาใจใส่ความประพฤตินักเรียน	31	32.29	43	44.79	18	18.75	2	2.08	-	-	94	97.92
* 38. ร.ร. ลงโทษน.ร. โดยการเขียนตี	9	9.38	31	32.29	34	35.42	16	16.67	4	4.17	94	97.92
39. ร.ร. จัดครูพิเศษช่วยน.ร. ที่มีปัญหา	15	15.63	25	26.04	23	23.96	9	9.38	21	21.88	93	96.88

ตารางที่ 21. (ต่อ)

ลำดับชั้นพฤติกรรม พฤติกรรม	มากที่สุด บ่อยที่สุด		มาก บ่อย		น้อย		น้อยที่สุด		ไม่เคย ไม่แน่ใจ ไม่เอา ไม่มี		รวม	
	* ไม่มีการเขียนคือ		น้อยที่สุด						บ่อยที่สุด			
	จำนวน	%	จำนวน	%	จำนวน	%	จำนวน	%	จำนวน	%	จำนวน	%
40. ท่านมีส่วนร่วมดำเนินงานของ ร.ร.	10	10.42	20	20.83	30	31.25	14	14.58	18	18.75	92	95.83
รวม	205	21.35	352	36.67	226	23.54	70	7.29	81	8.44	934	97.29

หมายเหตุ * คำถามเชิงปฏิเสธ คำตอบ "ไม่มีการเขียนคือ" ถือว่าเป็นคำตอบที่คี่ที่สุด คำตอบ "บ่อยที่สุด" ถือว่าไม่คี่

จากตารางที่ 21 การบริหารงานกิจการนักเรียน ประกอบด้วยคำถาม 10 ข้อ จากข้อ 31 - 40 มีผู้ตอบคำถามทั้งหมด 96 คน ตอบคำถามดังนี้

ข้อ 31. ประชาชนร้อยละ 83.33 เห็นว่ามีมากที่สุดและมาก อีกร้อยละ 14.58 เห็นว่ามีน้อย แสดงว่า ผู้ปกครองให้ความร่วมมือกับทางโรงเรียนในการส่งเด็กเข้าเรียน มาก

ข้อ 32. ประชาชนร้อยละ 60.42 เห็นว่ามีมากที่สุดและมาก อีกร้อยละ 35.42 เห็นว่ามีน้อยและน้อยที่สุด ส่วนร้อยละ 3.13 เห็นว่าไม่เคย แสดงว่า โรงเรียนให้ความช่วยเหลือนักเรียนที่ยากจนและขาดแคลนเครื่องเขียนแบบเรียน เสื้อผ้า และอื่น ๆ เป็น อย่างมาก

ข้อ 33. ประชาชนร้อยละ 80.21 เห็นว่ามีมากที่สุดและมาก อีกร้อยละ 14.58 เห็นว่ามีน้อยและน้อยที่สุด ส่วนร้อยละ 4.17 ไม่น่าใจ แสดงว่า โรงเรียนเคร่งครัดมาก ตอระเบียบวินัยในการปกครองนักเรียน

ข้อ 34. ประชาชนร้อยละ 68.75 เห็นว่ามีมากที่สุดและมาก อีกร้อยละ 23.96 เห็นว่าน้อยและน้อยที่สุด ส่วนร้อยละ 4.17 ไม่น่าใจ แสดงว่า โรงเรียนเอาใจใส่ความ เป็นอยู่และปัญหา นักเรียนมาก

ข้อ 35. ประชาชนร้อยละ 45.83 เห็นว่ามีมากและมากที่สุด อีกร้อยละ 38.54 เห็นว่ามีน้อยและน้อยที่สุด ส่วนร้อยละ 13.54 เห็นว่าไม่เคย แสดงว่า ประชาชนให้ความช่วยเหลือกิจการต่าง ๆ ของโรงเรียนพอสมควร

ข้อ 36. ประชาชนร้อยละ 50.00 เห็นว่ามีมากที่สุดและมาก อีกร้อยละ 29.17 เห็นว่ามีน้อยและน้อยที่สุด ส่วนร้อยละ 14.58 เห็นว่าไม่เคยบำเพ็ญประโยชน์ แสดงว่า ลูกเสือและอนุภาคชาช่วยบำเพ็ญประโยชน์ต่อท้องถิ่นที่โรงเรียนตั้งอยู่มาก

ข้อ 37. ประชาชนร้อยละ 77.08 เห็นว่ามีมากที่สุดและมาก อีกร้อยละ 20.83 เห็นว่าน้อยและน้อยที่สุด แสดงว่า ครูเอาใจใส่ความประพฤติของนักเรียนทั้งในและนอก โรงเรียนมาก

* ข้อ 38. ประชาชนร้อยละ 41.67 เห็นว่ามีบ่อยที่สุดและบ่อย อีกร้อยละ 52.09 เห็นว่ามีน้อยและน้อยที่สุด ส่วนร้อยละ 4.17 เห็นว่าไม่มีการเขียนคติ แสดงว่า โรงเรียน มีการลงโทษเขียนคตินักเรียนบ่อย

ขอ 39. ประชาชนร้อยละ 41.67 เห็นว่ามีมากที่สุดและมาก อีกร้อยละ 33.34 เห็นว่ามีน้อยและน้อยที่สุด ส่วนร้อยละ 21.88 เห็นว่าไม่มีครูทำหน้าที่ดังกล่าว แสดงว่ามีครูพิเศษเพื่อช่วยเหลือนักเรียนเวลามีปัญหาพอสมควร

ขอ 40. ประชาชนร้อยละ 31.25 เห็นว่ามีมากที่สุดและมาก อีกร้อยละ 45.83 เห็นว่ามีน้อยและน้อยที่สุด ส่วนร้อยละ 18.75 เห็นว่าไม่มีส่วนรวม แสดงว่า ประชาชนไม่ค่อยมีส่วนร่วมในการดำเนินงานของโรงเรียน

สรุปการบริหารงานกิจการนักเรียน กลุ่มประชาชนร้อยละ 58.02 เห็นว่ามีมากที่สุดและมาก อีกร้อยละ 30.83 เห็นว่ามีน้อยและน้อยที่สุด ส่วนร้อยละ 8.44 เห็นว่าไม่มี แสดงว่า การบริหารงานค่านี้นี้มากและสมบูรณ์ดี

2.3.5 ผู้วิจัยขอเสนอขอมูลการบริหารงานธุรการ การเงินและบริการ ตามความเห็นของกลุ่มประชาชน ซึ่งประกอบด้วยผู้ปกครองนักเรียนที่กำลังศึกษาอยู่ในโรงเรียน รายละเอียดการวิเคราะห์ขอมูล ใ้ค้นำเสนอในตารางที่ 22 ดังนี้

ศูนย์วิทยทรัพยากร
จุฬาลงกรณ์มหาวิทยาลัย

ตารางที่ 22

งานบริหารงานธุรการ การเงิน และการบริการตามความเห็นของกลุ่มประชาชน

ลำดับชั้นพฤติกรรม พฤติกรรม	มากที่สุด		มาก		น้อย		น้อยที่สุด		ไม่ได้รับ, ไม่เคย ไม่มี ไม่สะดวก มากที่สุด		รวม	
	* ไม่มีปัญหา		น้อยที่สุด		น้อย		มาก					
	จำนวน	%	จำนวน	%	จำนวน	%	จำนวน	%	จำนวน	%	จำนวน	%
* 41. ระเบียบการแคว้นเดือนปีเกิดมีปัญหาแก่ ท่าน	39	40.63	5	5.21	26	27.08	19	19.79	6	6.25	95	98.96
42. การสำรวจเด็กเข้าเรียนได้รับความ ร่วมมือ	25	26.04	50	52.08	10	10.42	2	2.08	2	2.08	89	92.71
43. ท่านได้รับความสะดวกในการติดต่อ ร.ร.	37	38.54	48	50.00	6	6.25	1	1.04	1	1.04	93	96.88
44. ครูใหญ่มีเวลาให้ท่านพบที่ ร.ร.	34	35.42	38	39.58	12	12.50	6	6.25	3	3.13	93	96.88
45. ในการใช้อาคารสถานที่ที่ท่านได้รับความ สะดวก	18	18.75	51	53.13	14	14.58	5	5.21	3	3.13	91	94.79
46. ท่านมีส่วนร่วมในการก่อสร้างโรงเรียน	12	12.50	35	36.46	24	25.00	5	5.21	13	13.54	89	92.71
47. ร.ร.แจ้งผลการเรียนความประพฤติ นักเรียน	27	28.13	50	52.08	13	13.54	4	4.17	2	2.08	96	100

ตารางที่ 22 (ต่อ)

ลำดับชั้นพฤติกรรม พฤติกรรม	มากที่สุด		มาก		น้อย		น้อยที่สุด		ไม่ได้รับ, ไม่เคย ไม่มี ไม่สะดวก มากที่สุด		รวม	
	* ไม่มีปัญหา		น้อยที่สุด		น้อย		มาก					
	จำนวน	%	จำนวน	%	จำนวน	%	จำนวน	%	จำนวน	%	จำนวน	%
48. ท่านให้ความร่วมมือรักษาความปลอดภัย นักเรียน	22	22.92	31	32.29	17	17.71	14	14.58	7	7.29	91	94.79
49. ร.ร. จัดบรรยายวิชาชีพแก่ท้องถิ่น	8	8.33	17	17.71	22	22.92	16	16.67	30	31.25	93	96.88
50. ร.ร. ช่วยชุมชนเมื่อเกิดสาธารณภัย	15	15.63	32	33.33	25	26.04	6	6.25	13	13.54	91	94.79
รวม	237	24.69	357	37.19	169	17.60	78	8.13	80	8.33	921	95.94

หมายเหตุ * คือคำถามเชิงปฏิเสธ คำตอบ "ไม่มีปัญหา" ถือว่าดีที่สุด คำตอบ "มากที่สุด" ถือว่าไม่ดี

จากตารางที่ 22 การบริหารงานธุรการ การเงินและบริวาร ประกอบด้วย คำถาม 10 ข้อ จาก 41 - 50 มีผู้ตอบคำถามทั้งหมด 96 คน ตอบคำถามดังนี้

* ข้อ 41. ประชาชนร้อยละ 45.81 เห็นว่ามีมากที่สุดและมาก อีกร้อยละ 46.87 เห็นว่ามีน้อยและน้อยที่สุด ส่วนร้อยละ 6.25 เห็นว่าไม่มีปัญหา แสดงว่า การปฏิบัติตามระเบียบเกี่ยวกับการแคว้นเดือนปีเกิดของนักเรียนทำให้เกิดปัญหาพอสมควร

ข้อ 42. ประชาชนร้อยละ 78.12 เห็นว่ามีมากที่สุดและมาก อีกร้อยละ 12.50 เห็นว่ามีน้อยและน้อยที่สุด ส่วนร้อยละ 2.08 เห็นว่าไม่ได้รับความร่วมมือ แสดงว่า ผู้ปกครองให้ความร่วมมือเป็นอย่างมากในการสำรวจเด็กเขาเรียนตามเกณฑ์

ข้อ 43. ประชาชนร้อยละ 88.54 เห็นว่ามีมากที่สุดและมาก อีกร้อยละ 7.29 เห็นว่ามีน้อยและน้อยที่สุด ส่วนร้อยละ 1.04 เห็นว่าไม่ได้รับความสะดวก แสดงว่า ผู้ปกครองได้รับความสะดวกมากในการไปติดต่อกับโรงเรียน

ข้อ 44. ประชาชนร้อยละ 75.00 เห็นว่าพบทุกครั้งและพบเกือบทุกครั้ง อีกร้อยละ 18.75 เห็นว่าพบบางครั้งและไม่ค่อยได้พบ ส่วนร้อยละ 3.13 เห็นว่าไม่เคยพบ แสดงว่า ครูใหญ่มีเวลาที่จะให้ผู้ปกครองพบที่โรงเรียนตลอดเวลา

ข้อ 45. ประชาชนร้อยละ 71.88 เห็นว่ามีมากที่สุดและมาก อีกร้อยละ 19.79 เห็นว่ามีน้อยและน้อยที่สุด ส่วนร้อยละ 3.13 เห็นว่าไม่สะดวกเลย แสดงว่า โรงเรียนให้ความสะดวกมากในการขอใช้อาคารสถานที่

ข้อ 46. ประชาชนร้อยละ 48.96 เห็นว่ามีมากที่สุดและมาก อีกร้อยละ 30.21 เห็นว่ามีน้อยและน้อยที่สุด ส่วนร้อยละ 13.54 เห็นว่าไม่มีส่วนร่วมเลย แสดงว่า กรรมการศึกษามีส่วนร่วมในการก่อสร้างของโรงเรียนพอสมควร

ข้อ 47. ประชาชนร้อยละ 80.21 เห็นว่ามีน้อยที่สุดและน้อย อีกร้อยละ 17.71 เห็นว่ามีน้อยและน้อยที่สุด ส่วนร้อยละ 2.08 เห็นว่าไม่เคยเจอเลย แสดงว่า โรงเรียนแจ้งผลการเรียนและความประพฤติของนักเรียนให้ทางบ้านทราบอยู่เสมอ

ข้อ 48. ประชาชนร้อยละ 55.21 เห็นว่ามีมากที่สุดและมาก อีกร้อยละ 32.29 เห็นว่ามีน้อยและน้อยที่สุด ส่วนร้อยละ 7.29 เห็นว่าไม่เคยร่วมมือแสดงว่า ผู้ปกครองและกรรมการการศึกษาให้ความร่วมมือเป็นอย่างมากกับโรงเรียนในการรักษาความปลอดภัยของโรงเรียน

ข้อ 49. ประชาชนร้อยละ 26.04 เห็นว่ามีมากที่สุดและมาก อีกร้อยละ 39.59 เห็นว่ามีน้อยและน้อยที่สุด ส่วนร้อยละ 31.25 เห็นว่าไม่เคย หมายความว่า โรงเรียนไม่ค่อยจัดบรรยายความรู้เกี่ยวกับอาชีพเพื่อพัฒนาอาชีพแกท้องถิ่น

ข้อ 50. ประชาชนร้อยละ 48.96 เห็นว่ามีมากที่สุดและมาก อีกร้อยละ 32.29 เห็นว่ามีน้อยและน้อยที่สุด ส่วนร้อยละ 13.54 เห็นว่าไม่เคยช่วย แสดงว่า โรงเรียนมีส่วนช่วยชุมชน เมื่อเกิดสาธารณภัยพอสมควร

สรุปการบริหารงานธุรการ การเงิน และบริการ กลุ่มประชาชนร้อยละ 61.88 เห็นว่ามีมากที่สุดและมาก อีกร้อยละ 25.73 เห็นว่ามีน้อยและน้อยที่สุด ส่วนร้อยละ 8.33 เห็นว่าไม่มี แสดงว่า การบริหารงานค่านี้นี้มีมากและอยู่ในเกณฑ์ดี

3. เปรียบเทียบการปฏิบัติงานทั้ง 5 ด้านของโรงเรียนประถมศึกษา สังกัดเทศบาล ในภาคเหนือ

ผู้วิจัยได้นำเอาความคิดเห็นของผู้บริหาร นักวิชาการแต่ละประเภทมาเปรียบเทียบกันว่า บุคคลแต่ละกลุ่มมีความคิดเห็นในงาน 5 ด้านดังกล่าวนี้แตกต่างกันหรือไม่ ซึ่งเปรียบเทียบกันโดยใช้การร้อยละ จากการทดสอบปรากฏผลดังนี้

3.1 การเปรียบเทียบการปฏิบัติงานทั้ง 5 ด้านของโรงเรียนประถมศึกษา ตามความเห็นของกลุ่มผู้บริหาร ซึ่งประกอบด้วยผู้บริหาร 3 กลุ่มคือ ผู้บริหารฝ่ายปกครอง จำนวน 11 คน ผู้บริหารการศึกษาที่ไม่ประจำอยู่ในโรงเรียนจำนวน 9 คน และผู้บริหารการศึกษาที่ประจำอยู่ในโรงเรียนจำนวน 16 คน รวมทั้งหมด 36 คน ซึ่งผลการเปรียบเทียบได้นำเสนอในตารางที่ 23 ดังนี้

จุฬาลงกรณ์มหาวิทยาลัย

ตารางที่ 23

แสดงการเปรียบเทียบการปฏิบัติงานทั้ง 5 ด้านตามความคิดเห็นของผู้บริหาร 3 ประเภท

งานบริหาร	ข้อที่	ประเภทผู้บริหาร	มากที่สุด		น้อย		น้อย		น้อยที่สุด		ไม่แน่ใจ	
			มากที่สุด	น้อยที่สุด	มากที่สุด	น้อยที่สุด	จำนวน	%	มากที่สุด	น้อยที่สุด	มากที่สุด	น้อยที่สุด
			ไม่มี	ไม่เคย	ไม่มี	น้อยที่สุด	จำนวน	%	จำนวน	%	จำนวน	%
1. การบริหารงานเกี่ยวกับ ความสัมพันธ์ระหว่างโรงเรียน กับชุมชน	1 - 10	ฝ่ายปกครอง	8	7.27	33	30.00	45	40.91	14	12.73	10	9.09
		ไม่ประจำใน ร.ร.	6	6.67	24	26.67	50	55.56	10	11.11	-	-
		ประจำใน ร.ร.	7	4.38	41	25.63	62	38.75	24	15.00	24	15.00
2. การบริหารงานวิชาการ	11 - 25	ฝ่ายปกครอง	19	11.52	82	49.70	40	24.24	16	9.70	8	4.85
		ไม่ประจำใน ร.ร.	10	7.41	70	51.85	45	33.33	7	5.19	1	0.74
		ประจำใน ร.ร.	15	6.25	119	49.58	59	24.58	20	8.33	27	11.25
3. การบริหารงานบุคคล	26 - 40	ฝ่ายปกครอง	39	23.64	94	56.97	24	14.55	2	1.21	4	2.42
		ไม่ประจำใน ร.ร.	9	6.67	80	59.26	32	23.70	7	5.19	7	5.19
		ประจำใน ร.ร.	20	8.33	97	40.42	47	19.58	21	8.75	54	22.50
4. การบริหารกิจการ น.ร.	41 - 50	ฝ่ายปกครอง	18	16.36	48	43.64	27	24.55	14	12.73	2	1.82
		ไม่ประจำใน ร.ร.	2	2.22	40	44.44	38	42.22	7	7.78	3	0.33
		ประจำใน ร.ร.	12	7.50	70	43.75	40	25.00	28	17.90	9	5.63

ตารางที่ 23 (ต่อ)

งานบริหาร	ข้อที่	ประเภทผู้บริหาร	มากที่สุด บอยที่สุด		มาก บอย		น้อย		น้อยที่สุด		ไม่เคย ไม่แน่ใจ	
			* ไม่เคย		น้อยที่สุด		มาก		มากที่สุด		มากที่สุด บอยที่สุด	
			* * น้อยที่สุด		น้อย						ไม่แน่ใจ	
			จำนวน	%	จำนวน	%	จำนวน	%	จำนวน	%	จำนวน	%
5. งานบริหารธุรการ การเงิน และการบริการ	51 - 60	ฝ่ายปกครอง	31	11.82	49	44.55	17	15.45	12	10.91	1	0.91
		ไม่ประจำใน ร.ร.	7	7.78	40	44.44	22	24.44	11	12.22	10	11.11
		ประจำใน ร.ร.	26	16.25	80	50.00	22	13.75	17	10.63	14	8.75

หมายเหตุ * ใช้เฉพาะข้อที่เป็นคำถามเชิงปฏิเสธ คำตอบ "ไม่มีเด็กทักสำรวจ" ถือเป็นคำตอบที่ดีที่สุด คำตอบ "มากที่สุด บอยที่สุด" ถือว่าไม่ดี
 * * ใช้เฉพาะข้อ 51 เป็นคำถามเชิงปฏิเสธ คำตอบ "น้อยที่สุด" ถือเป็นคำตอบที่ดีที่สุด คำตอบ "ไม่แน่ใจ" ถือว่าไม่ดี

ศูนย์วิทยทรัพยากร
จุฬาลงกรณ์มหาวิทยาลัย



จากตารางที่ 23 จะเห็นว่าความเห็นของผู้บริหารฝ่ายปกครอง ผู้บริหารการศึกษาที่ไม่ประจำในโรงเรียนและผู้บริหารการศึกษาที่ประจำอยู่ในโรงเรียน เมื่อพิจารณาเป็นรายกลุ่มแล้วความคิดเห็นจะไคผลออกมาดังนี้

3.1.1 คำนวณความสัมพันธ์กับชุมชน จากข้อ 1 - 10 ผู้บริหารฝ่ายปกครอง ร้อยละ 37.27 เห็นว่ามีมากที่สุดและมาก อีกร้อยละ 53.64 เห็นว่ามีน้อยและน้อยที่สุด ผู้บริหารที่ไม่ประจำในโรงเรียน ร้อยละ 33.34 เห็นว่ามีมากที่สุดและมาก อีกร้อยละ 66.67 เห็นว่ามีน้อยและน้อยที่สุด ผู้บริหารที่ประจำอยู่ในโรงเรียน ร้อยละ 30.01 เห็นว่ามีมากที่สุดและมาก อีกร้อยละ 53.75 เห็นว่ามีน้อยและน้อยที่สุด แสดงว่า ผู้บริหารทั้ง 3 ประเภท มีความเห็นคำนวณความสัมพันธ์กับชุมชนที่มีต่อโรงเรียนประถมศึกษาสังกัดเทศบาลในภาคเหนือ คล้ายคลึงกันหรือไม่แตกต่างกัน

3.1.2 คำนวณวิชาการ จากข้อ 11 - 25 ผู้บริหารฝ่ายปกครอง ร้อยละ 61.22 เห็นว่ามีมากที่สุดและมาก อีกร้อยละ 33.94 เห็นว่ามีน้อยและน้อยที่สุด ผู้บริหารที่ไม่ประจำอยู่ในโรงเรียน ร้อยละ 59.26 เห็นว่ามีมากที่สุดและมาก อีกร้อยละ 38.52 เห็นว่ามีน้อยและน้อยที่สุด ผู้บริหารที่ประจำอยู่ในโรงเรียน ร้อยละ 55.83 เห็นว่ามีมากที่สุดและมาก อีกร้อยละ 32.91 เห็นว่ามีน้อยและน้อยที่สุด แสดงว่า ผู้บริหารทั้ง 3 ประเภทมีความเห็นคำนวณวิชาการที่มีต่อโรงเรียนประถมศึกษา สังกัดเทศบาลในภาคเหนือ คล้ายคลึงกันหรือไม่แตกต่างกัน

3.1.3 คำนวณบุคลากร จากข้อ 26 - 40 ผู้บริหารฝ่ายปกครอง ร้อยละ 80.61 เห็นว่ามีมากที่สุดและมาก อีกร้อยละ 15.76 เห็นว่ามีน้อยและน้อยที่สุด ผู้บริหารที่ไม่ประจำอยู่ในโรงเรียน ร้อยละ 65.93 เห็นว่ามีมากที่สุดและมาก อีกร้อยละ 28.89 เห็นว่ามีน้อยและน้อยที่สุด ผู้บริหารที่ประจำอยู่ในโรงเรียน ร้อยละ 48.75 เห็นว่ามีมากที่สุดและมาก อีกร้อยละ 28.33 เห็นว่ามีน้อยและน้อยที่สุด แสดงว่า ผู้บริหารมีความเห็นคำนวณบุคลากรที่มีต่อโรงเรียนประถมศึกษาสังกัดเทศบาลในภาคเหนือแตกต่างกัน

3.1.4 คำนวณกิจการนักเรียน จากข้อ 41 - 50 ผู้บริหารฝ่ายปกครอง ร้อยละ 60.00 เห็นว่ามีมากที่สุดและมาก อีกร้อยละ 37.28 เห็นว่ามีน้อยและน้อยที่สุด ผู้บริหารที่ไม่ประจำอยู่ในโรงเรียน ร้อยละ 46.66 เห็นว่ามีมากที่สุดและมาก อีกร้อยละ

50.00 เห็นว่ามีน้อยและน้อยที่สุด ผู้บริหารที่ประจำอยู่ในโรงเรียนร้อยละ 51.25 เห็นว่ามีมากที่สุดและมาก อีกร้อยละ 42.50 เห็นว่ามีน้อยและน้อยที่สุด แสดงว่า ผู้บริหารมีความเห็นตาดนกิจกรรมนักเรียนที่มีต่อโรงเรียนประถมศึกษาสังกัดเทศบาลในภาคเหนือแตกต่างกัน โดยที่ผู้บริหารที่ไม่ประจำอยู่ในโรงเรียนเห็นว่า โรงเรียนจัดกิจกรรมนักเรียนอยู่ในเกณฑ์น้อย

3.1.5 คานรุกรการและการเงิน จากขอ 51 - 60 ผู้บริหารฝ่ายปกครอง ร้อยละ 56.37 เห็นว่ามีมากที่สุดและมาก อีกร้อยละ 26.36 เห็นว่ามีน้อยและน้อยที่สุด ผู้บริหารที่ไม่ประจำอยู่ในโรงเรียนร้อยละ 52.22 เห็นว่ามีมากที่สุดและมากอีกร้อยละ 36.66 เห็นว่ามีน้อยและน้อยที่สุด ผู้บริหารที่ประจำในโรงเรียนร้อยละ 66.25 เห็นว่ามีมากที่สุดและมาก อีกร้อยละ 24.38 เห็นว่ามีน้อยและน้อยที่สุด แสดงว่า ผู้บริหารมีความเห็นตาดนรุกรการและการเงินที่มีต่อโรงเรียนประถมศึกษาสังกัดเทศบาลในภาคเหนือคล้ายคลึงกันหรือไม่แตกต่างกัน

สรุปได้ว่า ความคิดเห็นของผู้บริหารทั้ง 3 กลุ่ม มีความเห็นที่ไม่เหมือนกันอยู่ในงาน 2 คาน คือ คานบุคลากร และคานกิจกรรมนักเรียน แต่ที่เหมือนกันมีอยู่ในงาน 3 คาน คือ คานความสัมพันธ์กับชุมชน คานวิชาการ คานรุกรการและการเงิน

3.2 การเปรียบเทียบการปฏิบัติงานทั้ง 5 คานของโรงเรียนประถมศึกษาตามความเห็นของกลุ่มนักวิชาการ ซึ่งประกอบด้วยนักวิชาการ 2 กลุ่ม คือ ครูในโรงเรียนจำนวน 130 คน และศึกษานิเทศก์จำนวน 33 คน รวมทั้งหมด 163 คน ซึ่งผลการเปรียบเทียบได้นำเสนอในตารางที่ 24 ดังนี้

ศูนย์วิจัยทรัพยากร
จุฬาลงกรณ์มหาวิทยาลัย

แสดงการเปรียบเทียบการปฏิบัติงานทั้ง 5 ด้านตามความคิดเห็นของนักวิชาการทั้ง 2 ประเภท

งานบริหาร	ข้อที่	ประเภทนักวิชาการ	มากที่สุด		น้อยที่สุด		น้อย		น้อยที่สุด		ไม่เคย	
			*ไม่เคย	ไม่แน่ใจ	มากที่สุด	น้อยที่สุด	จำนวน	%	มากที่สุด	น้อยที่สุด	มากที่สุด	น้อยที่สุด
			จำนวน	%	จำนวน	%	จำนวน	%	จำนวน	%	จำนวน	%
1. งานเกี่ยวกับความสัมพันธ์ระหว่างโรงเรียนกับชุมชน	1 - 10	ครู	17	1.31	188	14.46	329	25.31	302	23.23	457	35.15
		ศึกษานิเทศก์	-	-	40	12.12	140	42.42	89	26.97	22	6.67
2. การบริหารงานวิชาการ	11 - 30	ครู	163	6.27	949	36.50	766	29.46	429	16.50	280	10.77
		ศึกษานิเทศก์	5	0.76	163	24.70	298	45.15	108	16.36	11	1.67
3. การบริหารงานบุคคล	31 - 35	ครู	44	6.77	280	43.08	158	24.31	76	11.69	90	13.85
		ศึกษานิเทศก์	-	-	51	30.91	68	41.21	14	8.48	10	6.06
4. การบริหารกิจการนักเรียน	36 - 55	ครู	205	7.88	987	37.96	810	31.15	379	14.58	158	6.08
		ศึกษานิเทศก์	13	1.97	182	27.58	239	36.21	97	14.70	24	3.64
5. การบริหารงานธุรการการเงิน และบริการ	56 - 60	ครู	72	11.08	233	35.85	143	22.00	92	14.15	92	14.15
		ศึกษานิเทศก์	3	1.82	53	32.12	57	34.55	15	9.09	15	9.09

หมายเหตุ * ใช้เฉพาะข้อที่เป็นคำถามเชิงปฏิเสธ คำตอบ "ไม่เคย ไม่แน่ใจ" เป็นคำตอบที่คิที่สุด คำตอบ "มากที่สุด น้อยที่สุด" ถือว่าไม่คิ

จากตารางที่ 24 จะเห็นว่าความเห็นของครูในโรงเรียนและศึกษานิเทศก์ เมื่อพิจารณาเป็นรายกลุ่มแล้ว ความคิดเห็นจะไต่ผลออกมาดังนี้

3.2.1 คำนวณความสัมพันธ์กับชุมชนจากข้อ 1 - 10 ครูในโรงเรียน ร้อยละ 15.77 เห็นว่ามีมากที่สุดและมาก อีกร้อยละ 48.54 เห็นว่ามีน้อยและน้อยที่สุด ศึกษานิเทศก์ร้อยละ 12.12 เห็นว่ามีมากที่สุดและมาก อีกร้อยละ 69.39 เห็นว่ามีน้อยและน้อยที่สุด แสดงว่า นักวิชาการทั้ง 2 กลุ่มมีความเห็นค่านความสัมพันธ์กับชุมชนที่มีต่อ โรงเรียนประถมศึกษาสังกัดเทศบาลในภาคเหนือ แตกต่างกัน

3.2.2 คำนวณวิชาการ จากข้อ 1 - 30 ครูในโรงเรียนร้อยละ 42.77 เห็นว่ามีมากที่สุดและมาก อีกร้อยละ 45.96 เห็นว่ามีน้อยและน้อยที่สุด ศึกษานิเทศก์ร้อยละ 25.46 เห็นว่ามีมากที่สุดและมาก อีกร้อยละ 61.51 เห็นว่ามีน้อยและน้อยที่สุด แสดงว่า นักวิชาการทั้ง 2 กลุ่ม มีความเห็นค่านวิชาการที่มีต่อโรงเรียนประถมศึกษา สังกัดเทศบาล ในภาคเหนือ แตกต่างกัน

3.2.3 คำนวณบุคลากร จากข้อ 31 - 35 ครูในโรงเรียนร้อยละ 49.85 เห็นว่ามีมากที่สุดและมาก อีกร้อยละ 36.00 เห็นว่ามีน้อยและน้อยที่สุด ศึกษานิเทศก์ร้อยละ 30.91 เห็นว่ามีมากที่สุดและมาก อีกร้อยละ 49.69 เห็นว่ามีน้อยและน้อยที่สุด แสดงว่านักวิชาการทั้ง 2 กลุ่ม มีความเห็นค่านบุคลากร ที่มีต่อโรงเรียนประถมศึกษา สังกัดเทศบาลในภาคเหนือ แตกต่างกัน

3.2.4 คำนวณกิจการนักเรียน จากข้อ 36 - 55 ครูในโรงเรียนร้อยละ 45.34 เห็นว่ามีมากที่สุดและมาก อีกร้อยละ 45.73 เห็นว่ามีน้อยและน้อยที่สุด ศึกษานิเทศก์ร้อยละ 29.55 เห็นว่ามีมากที่สุดและมาก อีกร้อยละ 50.91 เห็นว่ามีน้อยและน้อยที่สุด แสดงว่า นักวิชาการทั้ง 2 กลุ่มมีความเห็นค่านกิจการนักเรียนที่มีต่อโรงเรียน ประถมศึกษา สังกัดเทศบาลในภาคเหนือ แตกต่างกัน

3.2.5 คำนวณธุรการและการเงิน จากข้อ 56 - 60 ครูในโรงเรียน ร้อยละ 46.93 เห็นว่ามีมากที่สุดและมาก อีกร้อยละ 36.15 เห็นว่ามีน้อยและน้อยที่สุด ศึกษานิเทศก์ร้อยละ 33.94 เห็นว่ามีมากที่สุดและมาก อีกร้อยละ 43.64 เห็นว่ามีน้อยและน้อยที่สุด แสดงว่า นักวิชาการทั้ง 2 กลุ่ม มีความเห็นค่านธุรการและการเงินที่มีต่อ โรงเรียนประถมศึกษาสังกัดเทศบาลในภาคเหนือ แตกต่างกัน

สรุปความเห็น 5 ด้านของนักวิชาการซึ่งมีครูในโรงเรียนและศึกษานิเทศก์แล้ว จะเห็นว่านักวิชาการทั้ง 2 กลุ่ม มีความคิดเห็นแตกต่างกันหรือไม่เหมือนกันทั้ง 5 ด้าน คือ ด้านความสัมพันธ์กับชุมชน ด้านวิชาการ ด้านบุคลากร ด้านกิจการนักเรียน และด้าน ธุรการและการเงิน

ปัญหาต่าง ๆ เกี่ยวกับงานบริหารทั้ง 5 ประเภท

1. สรุปความเห็นงานบริหารการศึกษาทั้ง 5 ประเภท ตามความคิดเห็นของ ผู้บริหาร นักวิชาการและประชาชน

จากการวิเคราะห์งานบริหารการศึกษาทั้ง 5 ประเภท ตามความเห็นของกลุ่ม ตัวอย่าง 3 กลุ่มแล้ว เมื่อนำความเห็นที่กลุ่มตัวอย่างปฏิบัติบ่อยที่สุดหรือมากที่สุดและบ่อย หรือมากมารวมกัน เพื่อพิจารณาว่ากลุ่มตัวอย่างทั้ง 3 กลุ่มได้ปฏิบัติงานบริหารการศึกษา ทั้ง 5 ประเภทว่าเป็นอย่างไร เพื่อหาข้อสรุปให้ได้ว่า กลุ่มผู้บริหาร นักวิชาการ และ ประชาชน ให้ความสำคัญในงานด้านใดมากที่สุด และรองลงมาตามลำดับ ซึ่งผลจากการ วิจัย สรุปแล้วนำเสนอไว้ในตารางที่ 25 ดังนี้

ตารางที่ 25

ลำดับความสำคัญที่ปฏิบัติงานบริหารการศึกษา 5 ประเภทตามความเห็นของ

ผู้บริหาร นักวิชาการและประชาชน

ประเภท งาน	ผู้บริหาร		นักวิชาการ		ประชาชน	
	%	ที่	%	ที่	%	ที่
ความสัมพันธ์กับชุมชน	22.23	5	15.03	5	37.08	5
ด้านวิชาการ	58.34	3	39.26	4	67.29	2
ด้านบุคลากร	62.78	2	46.01	1	67.91	1
ด้านกิจการนักเรียน	52.78	4	42.98	3	58.01	4
ด้านธุรการและการเงิน	64.73	1	44.29	2	61.88	3

จากตารางที่ 25 กลุ่มตัวอย่างทั้ง 3 กลุ่มให้ความเห็นซึ่งปรากฏออกมาดังนี้

1.1 ผู้บริหารได้ให้ความสำคัญในงานด้านต่าง ๆ เรียงตามลำดับดังนี้ คือ
 ด้านธุรการ การเงิน ร้อยละ 64.73 ด้านบุคลากร ร้อยละ 62.78 ด้านวิชาการ ร้อยละ
 58.34 ด้านกิจการนักเรียน ร้อยละ 52.78 และด้านความสัมพันธ์กับชุมชน ร้อยละ 22.25
 เป็นอันดับสุดท้าย

1.2 นักวิชาการ ได้ให้ความสำคัญในงานด้านต่าง ๆ เรียงตามลำดับดังนี้
 คือ ด้านบุคลากร ร้อยละ 46.01 ด้านธุรการและการเงิน ร้อยละ 44.29 ด้านกิจการนักเรียน
 ร้อยละ 42.98 ด้านวิชาการ ร้อยละ 39.26 และด้านความสัมพันธ์กับชุมชน ร้อยละ 15.03
 เป็นอันดับสุดท้าย

1.3 ประชาชนได้ให้ความสำคัญในงานด้านต่าง ๆ เรียงตามลำดับดังนี้ คือ
 ด้านบุคลากร ร้อยละ 67.91 ด้านวิชาการ ร้อยละ 67.29 ด้านธุรการและการเงิน ร้อยละ
 61.88 ด้านกิจการนักเรียน ร้อยละ 58.02 และด้านความสัมพันธ์กับชุมชน ร้อยละ 37.08
 เป็นอันดับสุดท้าย

2. สรุปความคิดเห็นคำถามปลายเปิดจากแบบสอบถาม

2.1 กลุ่มผู้บริหาร

จากแบบสอบถามจำนวน 36 ฉบับ มีผู้ตอบคำถามมา 30 ฉบับ คิดเป็น
 ร้อยละ 83.33 ซึ่งสรุปผลได้ดังนี้

2.1.1 เกี่ยวกับงานด้านความสัมพันธ์กับชุมชน โรงเรียนมีการติดต่อกับชุมชนน้อย เพราะโรงเรียนสามารถเชิญผู้ปกครองมาประชุมอย่างมากได้ไม่เกินปีละ 2 ครั้ง ซึ่งมีอุปสรรคเนื่องมาจากอาชีพของประชาชนหรือผู้ปกครองมีอาชีพทางธุรกิจ รับราชการหาเวลาว่างได้ยาก และผู้ปกครองส่วนใหญ่มีความรู้รอบ

2.1.2 เกี่ยวกับงานด้านวิชาการ โรงเรียนต้องสอนวิชาการต่าง ๆ โดยยึดเนื้อหาวิชาตามหลักสูตรที่กระทรวงศึกษาธิการกำหนดเอาไว้เป็นหลัก ศึกษานิเทศก์ของทางเทศบาลมีน้อย ต้องอาศัยศึกษานิเทศก์ของกรมสามัญศึกษาช่วยเหลือผู้ปกครองส่วนใหญ่ต้องการให้บุตรหลานของตนเก่งทางวิชาการ เพื่อศึกษาต่อในระดับสูง ๆ

2.1.3 เกี่ยวกับงานคานบุคคลากร การพิจารณาความดีความชอบอยู่ในหลักเกณฑ์พอสมควรแต่อำนาจการพิจารณาความดีความชอบอยู่กับผู้บริหารระดับสูงขึ้นไป ทำให้บางครั้งเกิดความไม่ยุติธรรม สวัสดิการคานต่าง ๆ น้อย สถานที่ของตัวเองไม่มีคองอาศัย สถานที่ของวัดอยู่

2.1.4 เกี่ยวกับงานคานกิจการนักเรียน นักเรียนส่วนมากไม่มีปัญหาในเรื่องระเบียบวินัย ยกเว้นเรื่องความยากจน การจัดกิจกรรมเสริมหลักสูตรทำได้น้อย เนื่องจากขาดวัสดุอุปกรณ์ต่าง ๆ เช่น กีฬา

2.1.5 เกี่ยวกับงานคานธุรการและการเงิน การติดต่อกับหน่วยงานอื่น ๆ สะดวก เนื่องจากอยู่ในเขตอำเภอ ครูใหญ่ต้องสละเวลาออกจัดทำงานธุรการ เนื่องจากขาดคนช่วยเครื่องใช้ในสำนักงานมีไม่เพียงพอ เช่น เครื่องอัดสำเนาและพิมพ์ดีด เป็นต้น

2.2 กลุ่มนักวิชาการ

จากแบบสอบถามจำนวน 163 ฉบับ มีผู้ตอบคำถามมา 131 ฉบับ คิดเป็นร้อยละ 80.37 ซึ่งสรุปผลได้ดังนี้

2.2.1 เกี่ยวกับความสัมพันธ์กับชุมชน เนื่องจากผู้ปกครองส่วนมากมีอาชีพที่หาเวลาว่างได้ยาก ครูมีความเห็นว่าโรงเรียนควรหาวิธีการประชาสัมพันธ์ให้ผู้ปกครองติดตามผลการเรียนของนักเรียนตลอดปี ซึ่งอาจจะใช้วิธีตั้งบุคคลากรคนใดคนหนึ่งทำหน้าที่ประชาสัมพันธ์โดยตรง และอีกวิธีหนึ่งที่จะดึงผู้ปกครองให้เขามามีส่วนร่วมในการศึกษาของโรงเรียนด้วยการเชิญผู้ปกครองบางคนที่มีความรู้ เขามาเป็นวิทยากรประจำถิ่น บางตามแต่โอกาสอำนวย

2.2.2 คานวิชาการ ครูในโรงเรียนเห็นว่าโรงเรียนควรหาวิธีอำนวยความสะดวกให้แก่ครูในเรื่องการเรียนการสอน โดยเฉพาะอย่างยิ่งครูส่วนใหญ่สอนวันละ 5 - 6 ชั่วโมง ก็เหนื่อยพอแล้ว อุปกรณ์บางอย่างเช่น คู่มือครู หนังสือแบบเรียนและอุปกรณ์การสอนอื่น ๆ ครูต้องออกค่าใช้จ่ายเอง ซึ่งเป็นเหตุผลหนึ่งที่ทำให้ครูไม่ใช้อุปกรณ์การสอน อัตราค่าจ้างครูควรที่จะเพิ่มมากกว่าที่เป็นอยู่ในปัจจุบัน ซึ่งจะทำให้ครูมีเวลาเตรียมการสอนได้มากขึ้น ครูมีการอบรมทางวิชาการมากขึ้น และควรเปิดโอกาสในการส่งครูไปอบรมที่อื่นด้วย

2.2.3 คำนบุคลลากร การปฏิบัติงานผู้บริหารไม่กระจายงานให้ทั่วถึงกัน ส่วนใหญ่ของผู้บริหารยึดหลักตัวบุคคลเป็นสำคัญ การพิจารณาความดีความชอบไม่มีหลักเกณฑ์แน่นอน สวัสดิการยังไม่ดีพอ เช่น บ้านพักไม่มี ห้องพักแออัดเกินไป วัสดุที่ใช้ในสำนักงานไม่ค่อยมี เป็นต้น

2.2.4 คำนกิจการนักเรียน งานค่านนี้ยังมีน้อยเนื่องจากขาดกำลังเงินอุดหนุน ผู้ปกครองส่วนใหญ่ยากจน กิจกรรมเสริมหลักสูตรจัดทำได้ยากเนื่องจากขาดกำลังคณผู้บริหารควรเปิดโอกาสให้เด็กนักเรียนได้จัดทำกันเองบ้างโดยมีครูคอยให้คำแนะนำเป็นบางครั้ง ผู้บริหารควรหาวิธีจัดกิจกรรมบางอย่างเพื่อหาเงินช่วยนักเรียนที่ยากจน

2.2.5 คำนธุรการและการเงิน ไม่มีบุคลากรที่จะทำงานค่านนี้โดยตรง ทำให้งานค่านนี้ล่าช้า เช่น การเผยแพร่คำสั่ง และข่าวสารทางราชการแก่ครู บางอย่างครูได้รับเมื่อคำสั่งนั้นยกเลิกไปแล้ว ครูบางคนการสอนก็มากอยู่แล้วยังต้องปลีกเวลามาทำงานคำนธุรการเพิ่มขึ้นอีก เป็นการเพิ่มภาระแก่ครู บางครั้งครูใหญ่ไม่ไ้ทำงานค่านอื่นแต่ต้องมาทำงานคำนธุรการ ทำให้งานค่านอื่น ๆ ช้าของและเกิดปัญหา

2.3 กลุ่มผู้ปกครอง

จากแบบสอบถามจำนวน 96 ฉบับ มี 49 ฉบับ เขียนแสดงความคิดเห็น และข้อเสนอแนะ คิดเป็นร้อยละ 51.04 พอสรุปได้ดังนี้

ค่านความสัมพันธ์กับชุมชน ผู้ปกครองมีความต้องการให้โรงเรียนช่วยเหลือทางค่านส่งเสริมการประกอบอาชีพ ค่านวิชาการ ต้องการให้โรงเรียนเน้นเนื้อหาวิชาเพื่อให้นักเรียนของตนได้มีโอกาสศึกษาในระดับสูงขึ้น ค่านบุคลลากร ผู้ปกครองถือว่าเป็นเรื่องของโรงเรียนที่จะดำเนินการ ผู้ปกครองมีความประสงค์เพียงให้ทางโรงเรียนเอาใจใส่เรื่องความประพฤติของนักเรียนและแจ้งผลการสอบให้ทราบบ่อย ๆ