

ส่วนที่ 3 กลวิธีการเล่าเรื่องในภาพยนตร์และละครโทรทัศน์ที่ดัดแปลงมาจากเทพนิยาย เรื่องเจ้าหญิงนิทรา

เทพนิยายเรื่องเจ้าหญิงนิทรา ในภาพยนตร์การ์ตูนของวอลท์ ดิสนีย์ สร้างจาก
เทพนิยายสำนวนของชาร์ลส์ แปรโรลด์

เทพนิยายเทพนิยายที่เล่าถึง เจ้าหญิงออโรรา (Aurora) ถูกนางฟ้าใจร้ายสาปให้เธอตาย
โดยถูกเข็มปักนด้ายดำมือในวัย 15 ปี เพราะวิกรรที่เไม่ได้รับเชิญให้มางานวันประสูติของเจ้าหญิง
เมื่อนางฟ้าใจร้ายกลับใจ นางฟ้าใจดีอีกองค์ที่ยังไม่ได้ให้พรจึงพยายามแก้คำสาป แต่ทำได้เพียง
เปลี่ยนจากความตายเป็นการหลับไป จนกว่าจะมีเจ้าชายมาจุมพิตบนคางสาป เมื่อออโรราอายุ
15 ปี เธอก็ถูกเข็มปักนด้ายดำมือและหลับไปเป็นเวลา 100 ปี นางฟ้าใจดีเลยให้ต้นไม้ปกคลุม
รอบเมืองเพื่อไม่ให้ใครเข้ามาได้ จนเมื่อเจ้าชายฟิลลิปเสด็จผ่านมา และเคยได้ยินคำร่ำลือเรื่อง
เจ้าหญิงนิทราที่โดนคำสาป เจ้าชายจึงได้ฝ่าขวากหนามเข้ามา และจุมพิตเจ้าหญิงออโรรา
เมื่อเธอตื่นขึ้น ทั้งคู่ก็ได้แต่งงานครองรักกันอย่างมีความสุข

1. ภาพยนตร์เรื่อง Sleeping Beauty (1987)

เนื้อเรื่อง

ในเมืองอันสงบสุขแห่งหนึ่ง มีพระราชินีผู้มีเมตตาคอยปกคองดูแลชาวเมือง
ทุกคน เข้าวันหนึ่ง เอลฟ์ตนหนึ่งถูกหัวหน้าดำหนิเรื่องที่ใช้พลังเวทมนตร์ไปกลั่นแกล้งผู้อื่น
หัวหน้าเอลฟ์จึงสั่งเอลฟ์ตนนี้ให้เวทมนตร์ในทางที่ถูก ไม่เช่นนั้นจะโดนชาวเมืองขับไล่ ต่อมา
เอลฟ์ตนนี้แอบไปเห็นพระราชินีนั่งร้องไห้อยู่ในสวน เพราะพระองค์อยากจะมีลูก เอลฟ์จึงได้
ปรากฏตัวขึ้นแล้วอาสาจะช่วยพระราชินี เอลฟ์มอบดอกกุหลาบดอกหนึ่งให้พระราชินีนำไปไว้ที่
ใต้หมอนเป็นเวลา 1 ปี สักตอนก็จะทำยาวิเศษนำมาให้พระราชินีดื่ม หลังจากนั้น เอลฟ์จึง
ธคาไปตามเก็บส่วนผสมที่ต้องใช้สำหรับทำยาวิเศษ แล้วจึงนำกลับมาให้หัวหน้าเอลฟ์ทำน้ำยาจน
สำเร็จ และนำมาให้พระราชินีดื่ม

ปีต่อมา พระราชินีคลอดพระธิดาให้ชื่อว่า Rosebud (โรสบัด) และได้จัดงานเฉลิมฉลอง
ขึ้นในปราสาท พระราชาและพระราชินีตั้งใจจะเชิญนางฟ้าที่อาณาจักรมาร่วมอวยพรให้กับ
เจ้าหญิงโรสบัด แต่ขาดทอง ซึ่งเป็นภาระพิเศษสำหรับนางฟ้าเกิดมีจำนวนไม่พอ จึงจำเป็นต้อง
ตัดรายชื่อนางฟ้าไป 1 องค์คือ Red Fairy (เรด แฟรี่) เนื่องจากไม่ค่อยมีใครรู้จักเธอและเธอ
ก็อาศัยอยู่ไกลมาก จนกระทั่งในวันงาน ขณะที่นางฟ้า 7 องค์กำลังร่ำอวยพรให้เจ้าหญิง
โรสบัดด้วยแรกเกิดอยู่นั้น เรด แฟรี่ ก็ปรากฏตัวขึ้นอย่างกะทันหัน สร้างความหวาดกลัวให้แก่
ผู้ร่วมงานอย่างมาก เรด แฟรี่แสดงความไม่พอใจที่ตนไม่ได้รับเชิญ ทั้งยังอาละวาดขว้างปา

ธาดทองกระจัดกระจาย และได้สาปเจ้าหญิงโรสบัดให้สิ้นพระชนม์ตอน 16 ปี ด้วยการถูกเข็ม
ปักคุดยอและเพิ่มขอบมูลฉบับเต็มของวิทยานิพนธ์ตั้งแต่ปีการศึกษา 2554 ที่เขบรการในคลังปัญญาจุฬาฯ (CUIR)

เป็นแฟ้มข้อมูลของนิสิตเจ้าของวิทยานิพนธ์ที่ส่งผ่านทางบัณฑิตวิทยาลัย

ปั่นด้ายที่ม้วน แล้วเธอก็กลับไปด้วยความสะใจ หลังจากนั้น White Fairy (ไวท์ แฟรี่) จึงอาสา
แก้คำสาปให้เพราะเธอเพิ่งตามมาทีหลังจึงยังไม่ได้ให้พร ไวท์ แฟรี่แก้คำสาปให้เจ้าหญิงโรสบังคับ
ไม่ตาย แต่จะหลับไปเป็นเวลา 100 ปีหลังจากที่ถูกเข็มปั่นด้ายที่ม้วน

หลังจากวันนั้น พระราชาและพระราชินีจึงสั่งให้ชาวเมืองทุกคนนำเข็มปั่นด้ายทุกอันในเมือง
มาเผาทำลาย จนกระทั่งหลายปีผ่านไป ชาวเมืองต่างทึ่งไม่ไหวกับการที่ต้องใส่เสื้อผ้าเก่าขาด
อยู่เพียงชุดเดียว พวกเขาจึงรวมตัวกันเข้าเฝ้าพระราชาและพระราชินี ทั้งสองพระองค์จึงตัดสินใจ
เดินทางออกไปซื้อผ้าจากเมืองอื่นนำกลับมาให้ชาวเมืองตัดเย็บ ระหว่างนั้นเอง เลด แฟรี่ ที่ยังคง
แค้นใจอยู่ จึงได้ปลอมตัวมาเป็นหญิงชรามาหลอกล่อให้โรสบังคับเดินตามตนมายังหอคอยบน
ตึกร้างแห่งหนึ่ง โรสบังคับพบว่าบนหอคอยนั้นมีเพียงหญิงชราหนึ่งถือเครื่องปั่นด้ายอยู่เพียงลำพัง
และในคืนนั้น โรสบังคับจึงแอบ Nana (นานา) หญิงรับใช้คนสนิท ออกมายังหอคอยนี้อีกครั้ง
หญิงชราเชิญชวนให้โรสบังคับเข้ามาลองถีบเครื่องปั่นด้ายดู ครู่หนึ่ง ด้วยความไม่ระวัง โรสบังคับ
ก็ถูกเข็มปั่นด้ายที่ม้วน แล้วหลับไปบนหอคอยนั้น ส่วน เลด แฟรี่ ก็แปลงร่างกลับเป็นนางฟ้า
แล้วหัวเราะดั่งสนั่นด้วยความสะใจก่อนจะหายตัวไป ต่อมา เลด แฟรี่ ได้ตามขึ้นมาดูเจ้าหญิง
ก็พบว่าเธอนอนหลับอยู่บนหอคอย จึงได้ไปบอกเรื่องนี้กับหัวหน้าเอลฟ์ หัวหน้าเอลฟ์จึงแนะนำ
ให้ไปขอความช่วยเหลือจาก ไวท์ แฟรี่ แต่นางฟ้ากลับบอกว่า ไม่มีสามารถช่วยได้ทั้งนั้น
เราทำได้เพียงต้องรอให้เวลาผ่านไป 100 ปีและมีเจ้าชายมาจูมิพิษเจ้าหญิง คำสาปจึงจะสลายไป
เมื่อพระราชาและพระราชินีกลับมาและทราบข่าว จึงได้นำตัวเจ้าหญิงโรสบังคับกลับมานอนในห้อง
ของเธอ จากนั้น ไวท์ แฟรี่จึงได้ช่วยเสกให้ทุกคนในเมือง รวมถึงพระราชาและพระราชินีหลับไหล
ไปด้วยกัน ยกเว้นแต่เอลฟ์ ที่ขอยุ่ดูแลเจ้าหญิงและทุกคนในเมือง เขาจึงเป็นคนเดียวที่ไม่ได้
หลับไปกับทุกคน จากนั้น ไวท์ แฟรี่ ก็ได้เสกแถววัลย์ให้ปกคลุมไปทั่วทั้งเมือง จนกว่าคำสาป
จะสลายไป

100 ปีผ่านไป เจ้าชายรูปงามจากอีกเมืองหนึ่ง ซึ่งมีมาผ่านมากับองครักษ์อีก 2 คน
เจ้าชายสงสัยว่า เหตุใดเมืองนี้จึงไม่ปรากฏอยู่ในแผนที่ของเขา เลด แฟรี่จึงได้ออกมาเล่าเรื่องคำสาป
ที่เกิดกับเจ้าหญิงโรสบังคับให้เจ้าชายฟัง รวมทั้งสาเหตุที่ทุกคนในเมืองต้องหลับไหล หนึ่งที่แรก
เจ้าชายและองครักษ์ไม่เชื่อเอลฟ์ เพราะเห็นว่าเรื่องนี้ไม่มีอยู่ในแผนที่ จนเมื่อเจ้าชายลองเปิด
แผนที่ดูอีกครั้งในขณะที่กำลังจะขี้นมากลับไป เขาจึงพบว่าเมืองนี้ปรากฏขึ้นแล้ว เจ้าชายจึง
ตัดสินใจเข้าไปในปราสาท และจูมิพิษเจ้าหญิงโรสบังคับ ทันทีที่เจ้าหญิงตื่นขึ้น คำสาปก็สลายไป
แถววัลย์ที่ปกคลุมเมืองอยู่หายไปทันที ผู้คนในเมืองต่างก็ตื่นขึ้นมาพร้อมเพรียงกัน รวมทั้งพระราชา
และพระราชินีที่หลับอยู่บนบัลลังก์ก็ตื่นขึ้นมาด้วยความดีใจ จากนั้นเจ้าชายและเจ้าหญิงโรสบังคับ
รวมทั้งพระราชาและพระราชินีก็ได้เดินออกมายังลานหน้าปราสาท ท่ามกลางเสียงให้้องแสดงความ
ยินดีของชาวเมืองมากมาย

โครงเรื่อง (Plot)

1. การเริ่มเรื่อง (Exposition)

ในเมืองที่สงบสุขแห่งหนึ่ง พระราชินีต้องการจะมีบุตรอย่างมาก เขตที่ดินหนึ่งจึงได้อาสาจะช่วยเหลือพระราชินี โดยการมอบดอกกุหลาบให้พระราชินีนำไปวางไว้ใต้หมอนเป็นเวลา 1 ปี แล้วหลังจากนั้นก็ให้ดื่มน้ำยาวิเศษที่ตนทำมาใช้ แล้ว 1 ปีต่อมา พระราชินีก็คลอดพระธิดานามว่า โรสบัต

2. การพัฒนาเหตุการณ์ (Rising Action)

พระราชาและพระราชินีได้จัดงานฉลองวันเกิดให้กับเจ้าหญิง โดยได้เชิญนางฟ้าทั่วทั้งอาณาจักรมาร่วมอวยพรให้เจ้าหญิง แต่แล้ว พ่อครุฑกลับพบว่า ถาดทอง ภาชนะพิเศษสำหรับนางฟ้ากลับมีไม่พอ พระราชาจึงจำเป็นต้องคัดรายชื่อนางฟ้าออก 1 องค์ คือ เรด แพร์รี่ และแล้วในวันงาน ขณะที่นางฟ้า 7 องค์กำลังร่ายคำอวยพรให้เจ้าหญิงอยู่นั้น เรด แพร์รี่ก็ปรากฏตัวด้วยความไม่พอใจที่ตนไม่ได้รับเชิญ เธอจึงอาละวาดและสาปให้เจ้าหญิงโรสบัตสิ้นพระชนม์ในวัย 6 ปี ด้วยการถูกเข็มปักนัยที่มณี หลังจากนั้น ไวท์ แพร์รี่ นางฟ้าผู้ซึ่งยังไม่ได้ให้พรเจ้าหญิงจึงได้แก้คำสาปให้เธอไม่ตาย แต่จะเพียงหลับไปเป็นเวลา 100 ปี จนกว่าจะมีเจ้าชายมาจุมพิชด้วยความรักที่แท้จริง... เวลาล่วงเลยไปหลายปี เจ้าหญิงโรสบัตในวัย 26 ปีเติบโตเป็นสาวงามแต่กลับต้องใส่เสื้อผ้าเก่าและขาด ส่วนชาวเมืองคนอื่นๆ ก็เริ่มทนไม่ได้กับ การที่ต้องใส่เสื้อผ้าเก่าและขาดเพียงชุดเดียว พระราชาและพระราชินีจึงตัดสินใจออกเดินทางไปซื้อผ้าที่เมืองอื่น เพื่อนำกลับมาให้ชาวเมืองตัดเย็บ

3. ขั้นภาวะวิกฤต (Climax)

ระหว่างที่พระราชาและพระราชินีไม่อยู่ เรด แพร์รี่ ได้แปลงกายเป็นหญิงชรา หลอกล่อให้เจ้าหญิงโรสบัตเดินขึ้นมายังหอคอยบนตึกร้างแห่งหนึ่ง เพื่อให้มาเห็นเธอกำลังนั่งปักเข็มที่หญิงชราเชิญชวนให้เจ้าหญิงลองทำบ้าง แต่แล้วเจ้าหญิงก็กลับถูกเข็มปักนัยที่มณี และหลับไปบนหอคอยนั้น เอลฟ์ที่ตามมาพบในภายหลังจึงได้ไปขอความช่วยเหลือจาก ไวท์ แพร์รี่ ส่วนพระราชาและพระราชินี เมื่อทราบข่าวหลังจากกลับเข้าเมืองมา จึงได้นำร่างของเจ้าหญิงมานอนในห้องของเธอ จากนั้น ไวท์ แพร์รี่ ก็ได้สก๊ให้ทุกคนในเมืองหลับไหลไปตามๆกัน และเสกแถววัลย์ให้ปกคลุมเมืองไว้จนกว่าคำสาปที่ถูกทำลาย

4. ขั้นภาวะคลี่คลาย (Falling Action)

100 ปี ผ่านไป เจ้าชายจากเมืองอื่นเดินทางผ่านมา จึงได้เข้าไปจุมพิชเจ้าหญิงโรสบัตทันใดนั้นคำสาปก็สลายไป

5. การยุติเรื่องราว (Ending)

เจ้าชายและเจ้าหญิงโรสบัดเดินออกมา รวมทั้งพระราชชายาและพระราชินีที่ตามมาออกมา ภายหลังจากนั้น ชาวเมืองที่ตื่นขึ้นก็ตะโกนให้ร้องด้วยความยินดี

แก่นเรื่อง (Theme)

ภาพยนตร์เรื่อง Sleeping Beauty ปี ค.ศ.1987 เป็นภาพยนตร์โรแมนติก (Romantic) ผสมผสานกับมิวสิคัล (Musical) โดยสร้างจากเทพนิยายคลาสสิกของ ชาร์ลส์ แปร์โรลต์ ดังนั้นแก่นเรื่องที่แท้จริงของภาพยนตร์จึงเป็นเรื่องของการเชื่อมั่นในความรัก **พลังแห่งความรักที่แท้จริงสามารถเอาชนะอุปสรรคทุกอย่างได้** ดังจะเห็นได้จาก พลังแห่งความรักของเจ้าชายที่สามารถเอาชนะคำสาป ทำให้เจ้าหญิงโรสบัดตื่นจากการหลับใหลขึ้นได้

นอกจากนี้ แง่คิดอีกประเด็นหนึ่งที่แฝงไว้ในภาพยนตร์ก็คือ **การใช้พลังอำนาจในทางที่เหมาะสม** ไม่ทำให้ผู้อื่นเดือดร้อน เห็นได้จากคำสอนของหัวหน้าเอลฟ์ที่บอกแก่เอลท์ ผู้ซึ่งช่วยเหลือให้พระราชินีได้มีบุตรในเวลาต่อมา และหลังจากนั้น เอลท์ตนี่ก็เฝ้าท่าแต่ความดีคอยปกป้องดูแลเจ้าหญิงโรสบัด และชาวเมืองอยู่ตลอดจนกระทั่งคำสาปถูกทำลาย

ความขัดแย้ง (Conflict)

ก. ความขัดแย้งระหว่างมนุษย์ด้วยกัน

ความขัดแย้งระหว่าง เรด แพร์รี่ กับ พระราชชายาและพระราชินี

ในการจัดงานฉลองวันเกิดให้เจ้าหญิงโรสบัดนั้น เดิมทีพระราชชายาและพระราชินีตั้งใจจะเชิญนางฟ้าทั้งหมด 9 องค์ให้มาร่วมอวยพรวันเกิดให้กับเจ้าหญิง แต่แล้วพ่อครัวกลับพบว่าขาดทอง ภาชนะพิเศษสำหรับนางฟ้านั้นมีเพียง 8 ใบ จึงเป็นเหตุให้พระราชชายาและพระราชินีตัดสินใจคัดรายชื่อนางฟ้าที่ได้รับเชิญออก 1 องค์ คือ เรด แพร์รี่ ด้วยเหตุผลที่ว่า ทั้งพ่อครัวมหาดเล็ก และพระราชินีต่างไม่เคยพบเจอเธอมาก่อน อีกทั้งพ่อครัวยังกล่าวว่ามีธิดาอาศัยอยู่ไกลจากเมืองนี้มาก จึงคิดว่าหากไม่เชิญเธอก็คงไม่เป็นอะไร

ข. ความขัดแย้งภายในจิตใจ

1. **เจ้าหญิงโรสบัด** ตั้งแต่เธอเกิดมาจนโตเป็นสาว เธอจำเป็นต้องใส่เสื้อผ้าชุดเดิมทุกวัน ซึ่งถึงนานวันมันก็ยิ่งเก่าและขาด โดยที่เธอไม่เคยรู้สาเหตุเลยว่าเพราะอะไร เธอและทุกคนในเมืองจึงไม่ตัดเสื้อผ้าเปลี่ยนหลายๆชุดหลายๆแบบ จนกระทั่งวันหนึ่ง เจ้าหญิงได้เข้าไปเดินเล่นในสวน ต่อมา นานา หญิงรับใช้คนสนิทได้เดินมาตาม เจ้าหญิงจึงได้ถามนานาเรื่องนี้ นานาจึงบอกแต่เพียงว่า พวกเขาเคยทำเสื้อผ้ามาเมื่อนานมาแล้ว แต่ก็เลิกทำไปหลังจากที่เจ้าหญิงเกิด จากนั้น นานาจึงบอกเจ้าหญิงว่ามีเด็กแม่มดหนึ่งที่ผลิตเสื้อผ้า และชาวเมืองทุกคน

ก็มีความสุขมาก ยกเว้นก็แต่เจ้าชายเมืองนั้น เพราะเขายังตามหาเจ้าหญิงที่จะมาเป็นคู่ครองของเขาไม่เจอ ตั้งแต่นั้นมา เจ้าหญิงโรสบัตจึงเฝ้ารอคอยเจ้าชายมาตลอด เพราะเธอหวังว่าเธอและชาวเมืองจะได้มีเสื้อผ้าที่ทั้งสวยและนุ่มไว้สวมใส่ อีกทั้งเธอก็ได้ครองรักกับเจ้าชายอย่างมีความสุข

2. พระราชาและพระราชินี เมื่อแรกเริ่ม พระราชินีทรงทุกข์ใจอย่างมากเพราะพระนางอยากจะมีลูก และต่อมา เอลฟ์ผู้มีพลังวิเศษจึงได้ช่วยเหลือพระนางด้วยการให้ดื่มน้ำยาวิเศษ หลังจากเจ้าหญิงประสูติได้ไม่นาน พระราชากับพระราชินีจึงได้จัดงานฉลองขึ้นในปราสาท แต่แล้ว เรด แพร์ นางฟ้าที่ไม่ได้รับเชิญก็กลับสาปให้เจ้าหญิงสิ้นพระชนม์ตอนอายุ 16 ปี ด้วยการถูกเข็มปักนั้ด้ายทิมวีว ซึ่งแม้ว่า ไวท์ แพร์ นางฟ้าอีกองค์หนึ่งจะช่วยแก้คำสาปให้โดยเปลี่ยนจากความตายให้กลายเป็นการหลับใหลไปเป็นเวลา 100 ปีแล้วก็ตาม แต่พระราชาและพระราชินีก็ยังคอยดองเจ้าหญิงโรสบัตไม่ได้ จึงสั่งให้ชาวเมืองนำเครื่องปั้นดินเผาทั้งหมดในเมืองมาเผาทำลายทันที

3. เรด แพร์ เธอคือนางฟ้าที่ไม่ได้รับเชิญให้มาร่วมงานเฉลิมฉลองวันประสูติของเจ้าหญิงโรสบัต เนื่องจากเหตุสุดวิสัยภายในพระราชวัง ในขณะที่นางฟ้าองค์อื่นอีก 7 องค์ทั่วราชอาณาจักรต่างได้รับเชิญให้มาต้อนรับหน้า ดังนั้น ในวันงาน เรด แพร์ จึงได้ปรากฏตัวขึ้นด้วยความโกรธแค้น เคียดแค้น และขว้างปาถาดทองจนกระจัดกระจายหลังจากที่ได้รู้เหตุผลที่เธอไม่ได้รับเชิญจากปากของพ่อครัว นอกจากนี้ เธอยังสาปให้เจ้าหญิงโรสบัตต้องสิ้นพระชนม์ตอนอายุ 16 ปี ด้วยการถูกเข็มปักนั้ด้ายทิมวีวอีกด้วย

4. เอลฟ์ ในตอนเปิดเรื่อง เขาถูกหัวหน้าเอลฟ์ตำหนิที่เขาใช้พลังวิเศษเป่าลมใส่ชาวเมือง ทำให้หญิงรับใช้ทั้งหลายนั่งทับเครื่องปั้นดินเผาอยู่ ถูกลมพัดจนข้าวของกระจัดกระจาย หลังจากนั้น เขาก็เซ่อฟังคำของหัวหน้าเอลฟ์มาตลอดที่ให้ใช้พลังวิเศษในทางที่ถูกที่ควร ไม่เช่นนั้นจะต้องโดนขับไล่ออกจากเมือง ดังนั้น ในตอนท้ายเรื่อง เขาก็เป็นคนเดียวที่ขอไวท์ แพร์ ไม่ให้เสกให้เขาหลับ เพื่อที่เขาจะได้อยู่ดูแลเจ้าหญิงและชาวเมืองในระหว่างเวลา 100 ปี ที่ทุกคนหลับใหลอยู่ในเมือง

5. เจ้าชาย เขาออกเดินทางไปยังเมืองต่างๆมากมาย เพื่อตามหาเจ้าหญิงที่จะมาเป็นคู่ชีวิตของเขา แต่เขาก็ยังคงไม่ถูกตาต้องใจใครเป็นพิเศษ จนกระทั่งเขาเดินทางมาถึงเมืองของเจ้าหญิงโรสบัต ซึ่งไม่ได้ปรากฏอยู่บนแผนที่ของเขา เจ้าชายจึงสงสัยว่าเป็นเพราะเหตุใด

ค. ความขัดแย้งกับสังคมภายนอก

ความขัดแย้งระหว่าง เมืองของเจ้าหญิงโรสบัต กับ โลกภายนอก

หลังจากที่คำสาปเริ่มต้น ไวท์ แฟร์รี่ จึงได้สภให้ชาวเมืองทุกคน รวมทั้งพระราชา และพระราชินีต้องหลับไหลไปกับเจ้าหญิงโรสบัตด้วยเป็นเวลา 100 ปี เพื่อให้เจ้าหญิงตื่นมาอีกครั้ง จะไม่ต้องอยู่อย่างโดดเดี่ยว อ้าทั้ง ไวท์ แฟร์รี่ยังได้เสกแก้วลึกลับให้ปกคลุมทั่วทั้งเมือง เพื่อเป็นการป้องกันอันตราย ดังนั้น ในระหว่าง 100 ปีที่ทุกคนหลับไป เมืองแห่งนี้จึงถูกตัดขาดจาก โลกภายนอก และถูกลบหายไปจากแผนที่ของเมืองอื่น ซึ่งผู้สามารถถอนคำสาปได้เท่านั้นที่จะ ทำให้เมืองนี้กลับมามีชีวิตอีกครั้ง

ตัวละคร (Character)

1. ตัวละครเอก เจ้าหญิงโรสบัต (Princess Rosebud)



ภาพที่ 4-5 ตัวละครเอก เจ้าหญิงโรสบัต

ตัวละครเอก เจ้าหญิงโรสบัต เป็นตัวละครมิติเดียว หรือแบบตายตัว (Flat character) ดังจะเห็นได้จาก บุคลิกลักษณะของเจ้าหญิงที่ไม่ได้มีความซับซ้อน จนทำให้เราได้เห็นพฤติกรรม ในมุมอื่นๆ ที่ผิดแปลกไปจากหญิงชนชั้นสูงทั่วไปที่มีความอ่อนโยน เป็นกุลสตรี และเฝ้าระอคอย การมาของคู่ครองในอนาคตเท่านั้น ดังนั้น เจ้าหญิงโรสบัตจึงกลายเป็นตัวละครผู้ถูกกระทำ (Passive character) ตั้งแต่ต้นจนจบเรื่อง โดยที่เธอเองก็ไม่ได้รู้สาเหตุที่แท้จริงที่ทำให้เธอต้อง หลับไหลไปเป็นเวลา 100 ปีเต็ม ว่าเธอได้เข้าไปมีส่วนเกี่ยวข้องกับอย่างไร จะมีก็แต่เพียง คำบอกเล่าของ นานา หญิงรับใช้คนสนิทของเธอเท่านั้นที่เล่าให้เธอฟัง เมื่อเธออายุได้ 26 ปี

เจ้าหญิงโรสบัต เป็นหญิงสาวผมสีน้ำตาลเข้ม หน้าตาคมสวย ตาโต รูปร่างดี เธอเป็นคนสดใส ร่าเริง มีความเป็นกุลสตรี ค่อนโยน แต่ก็ขี้เล่น และมีความคยารู้สึกทึ่งกับสิ่งใหม่ๆ วันหนึ่ง ขณะที่เธอเดินเล่นอยู่ในสวน นานา หญิงรับใช้คนสนิทก็ได้เข้ามาตามหาเธอ เธอจึง ถือโอกาสถามถึงสาเหตุที่ทุกคนในเมืองต้องใส่เสื้อผ้าเก่าขาดชุดเดิมซ้ำๆ เพราะเธออยากจะทำให้ ทั้งตัวเธอ พระราชา พระราชินี และชาวเมืองทุกคนมีเสื้อผ้าที่สวยงามและใหม่ไว้สวมใส่ นานาจึง บอกเจ้าหญิงว่า ก็คนที่เจ้าหญิงจะเกิด พวกเราเคยตัดเสื้อผ้าสวยๆ แต่หลังจากนั้นที่เจ้าหญิง เกิดได้ไม่นาน พวกเราก็เลิกตัดเสื้อผ้า เจ้าหญิงโรสบัตจึงถามถึงเมืองอื่นว่าไม่มีใครตัดเสื้อผ้า บ้างหรือ นานาจึงตอบว่ามีอยู่เมืองหนึ่งที่ไกลออกไป ชาวเมืองทุกคนล้วนอยู่กันอย่างมีความสุข

ยกเว้นก็แต่เจ้าชายของเมืองนั้นที่ยังหาเจ้าหญิงมาเป็นคู่ครองไม่ได้ เขาจึงเป็นคนเดียวที่ไม่มีความสุข เมื่อเจ้าหญิงโรสบัตได้ฟังดังนั้น เธอจึงเฝ้ารอคอยการมาของเจ้าชายอยู่เสมอ เพราะเธอหวังว่า ทั้งเธอ พ่อแม่ และชาวเมือง จะได้มีชุดสวยๆใหม่ๆไว้สวมใส่บ้าง อีกทั้งเธอก็จะได้ครองรักกับเจ้าชายอย่างมีความสุข

การสร้างตัวละคร ตัวละครเอก เจ้าหญิงโรสบัต ใช้วิธีการสร้างตัวละครผ่านการเลือกชื่อ (Characterization through choice of name) เนื่องจากในตอนต้นเรื่อง ก่อนที่พระราชินีจะให้กำเนิดเจ้าหญิงโรสบัต เธอได้รับดอกกุหลาบดอกหนึ่งจากเอลฟ์ผู้มีพลังวิเศษ ซึ่งได้บอกให้พระราชินีนำไปวางไว้ใต้หมอน ดังนั้น พระราชินีจึงตั้งชื่อเจ้าหญิงว่า โรสบัต (Rosebud) ซึ่งแปลว่า กุหลาบแก่แก่นั่นเอง



ภาพที่ 416 เจ้าหญิงโรสบัตแอบตามหญิงชราแปลกหน้ามาอย่างหอคอย

นอกจากนี้ ตัวละครตัวนี้ยังใช้วิธีการสร้างตัวละครอีกแบบหนึ่งคือ การสร้างตัวละครผ่านการกระทำภายใน (Characterization through Internal action) เนื่องจากตั้งแต่เด็กจนโต เป็นสาวสะพรั่งนั้น เจ้าหญิงโรสบัตต้องใช้ชีวิตอยู่แต่ในปราสาท ไม่มีโอกาสได้พบเจอใครมากนัก ทำให้เธอรู้สึกเบื่อหน่ายชีวิตที่ซ้ำซากจำเจในแต่ละวัน อีกทั้งเธอยังต้องใส่เสื้อผ้าที่ทั้งเก่าและขาดชุดเดิมซ้ำๆทุกวัน ซึ่งขัดกับบุคลิกทั่วไปของหญิงสาวในวัยเดียวกันกับเธอ จนวันหนึ่ง เมื่อพระราชินีและพระราชินีของเธอเดินทางออกไปหาซื้อผ้าที่นอกเมือง เธอจึงถือโอกาสนี้เดินทางไปอ่าววังในตอนกลางคืน เพื่อจะขึ้นไปยังหอคอยบนตึกร้าง ที่ซึ่งเธอเห็นหญิงชราคนหนึ่งกำลังนั่งปั่นด้ายทอดผ้าอยู่ และด้วยความอยากรู้อยากเห็น เธอจึงได้ลองปั่นด้ายตามคำเชิญชวนของหญิงชราแปลกหน้าผู้เฒ่า จนในที่สุดเธอก็ถูกเข็มปั่นด้ายที่มันนิ้ว

2. ตัวละครร้าย เรด แฟรี่ (Red Fairy)



ภาพที่ 417 ตัวละครร้าย เรด แฟรี่

ตัวละครร้าย เรด แฟรี่ เป็นตัวละครมิติเดียว หรือแบบตายตัว (Flat character) ดังจะเห็นได้จาก บุคลิกลักษณะของตัวละครที่แสดงให้เห็นให้เราเห็นเพียงด้านเดียว นั่นคือด้านที่มีความร้ายกาจ โกรธเกรี้ยว ชุนเฉียว และเคียดแค้น ดังนั้น เรด แฟรี่ จึงเป็นตัวละครผู้กระทำ (Active character) ตั้งแต่ต้นจนจบเรื่อง ด้วยเหตุที่เธอไม่ได้รับเชิญให้มางานฉลองวันเกิดของเจ้าหญิงโรสบังคับตัวเอง

เรด แฟรี่ เป็นหญิงสาววัยกลางคน มักแต่งกายด้วยชุดสีแดงเป็นสีประจำ เธอเป็นหนึ่งในบรรดานางฟ้าทั้ง 9 องค์แห่งราชอาณาจักรนี้ แต่ไม่มีใครได้พบเห็นเธอ เพราะเธออยู่ไกลจากเมืองของเจ้าหญิงมาก เธอเป็นคนมีนิสัย กวาดเกรี้ยว เจ้าคิดเจ้าแค้น และมีเล่ห์เหลี่ยม ในตอนต้นเรื่อง หลังจากที่เธอไม่ได้รับเชิญให้มางานฉลองวันเกิดของเจ้าหญิงโรสบังคับ เธอจึงปรากฏตัวขึ้นอย่างกะทันหันหน้างาน เธอถามหาเหตุผลที่เธอไม่ได้รับเชิญ พ่อครัวจึงตอบไปว่า เป็นเพราะขาดทองสำหรับจัดเลี้ยงให้นางฟ้าอันมีเพียง 8 ถาด แต่นางฟ้ามี 9 องค์ เมื่อได้ยินดังนั้น เรด แฟรี่ จึงตรงเข้าไปหยิบถาดทองของนางฟ้าองค์อื่นๆ ที่ไปคนละทิศละทางด้วยความโมโห จากนั้น เธอจึงเดินไปหาเจ้าหญิงโรสบังคับในวัยทารก และมอบพรที่เหมือนเป็นคำสาปให้กับเธอ โดยเธอจะต้องตายตอนอายุ 16 ปีด้วยการถูกเข็มปักนัยที่มโน และหลังจากนั้น เรด แฟรี่ ก็หัวเราะอย่างสะใจก่อนจะหายตัวไป

การสร้างตัวละคร ตัวละครร้าย เรด แฟรี่ ใช้วิธีการสร้างตัวละครผ่านการเลือกชื่อ (Characterization through choice of name) และ การสร้างตัวละครโดยปรากฏให้เห็นลักษณะภายนอก (Characterization by appearance) ดังจะเห็นได้จาก ลักษณะการแต่งกายของตัวละครที่มักสวมเสื้อสีแดงบ่งบอกลักษณะเฉพาะตามชื่อ เรด แฟรี่ (Red Fairy) ของเธอ ซึ่งแปลเป็นไทยว่า นางฟ้าสีแดง และทุกครั้งที่เธอปรากฏตัวก็มักจะมิแสงสีแดงวาบขึ้นบ่งบอกคุณลักษณะความเป็นตัวเธอตัวเอง



ภาพที่ 418 การสร้างตัวละครร้าย เรด แฟรี่

นอกจากนี้ เรด แฟรี่ยังใช้วิธีการสร้างตัวละครอีกแบบหนึ่งคือ การสร้างตัวละครผ่านการกระทำภายใน (Characterization through internal action) เห็นได้จากความเคียดแค้นของตัวละครที่ยังไม่หมดสิ้นไป หลังจากเวลาผ่านไปเป็นเวลาหลายสิบปี เมื่อเรด แฟรี่เห็นว่าเจ้าหญิงโรสบังคับยังคงมีชีวิตอยู่รอดมาจนถึงอายุ 26 ปี เธอจึงวางแผนหลอกล่อให้เจ้าหญิงเดินตามเธอมาที่หอคอบบนตึกร้างแห่งหนึ่ง โดยเธอได้ปลอมตัวเป็นหญิงชรามานั่งนัย้น้ำดื่มอยู่บน

หอคอยนั้น จากนั้นเธอก็ใช้เล่ห์กลล่อหลอทำให้เจ้าหญิงมาลงนั่งบนด้าย จนในที่สุด เรด แพร์ก็สามารเข้าระแค้นครั้งนี้ได้สำเร็จ

3. ตัวละครอื่นๆ



ภาพที่ 419 ตัวละครพระราชาและพระราชินี / เอลฟ์ / เจ้าชาย / ไวท์แพร์รี่ / นานา และหัวหน้าเอลฟ์ ตามลำดับ

3.1 พระราชาและพระราชินี พระราชาเป็นชายวัยกลางคน ผอมยาวประบ่าสีน้ำตาล เมื่อก่อน ส่วนพระราชินีเป็นหญิงวัยผู้ใหญ่ หน้าตาสวย ฐาไร่างดี ผสมสีเลคนค้ทจง ทั้งสองพระองค์มีความเมตตา รักครอบครัว มีความเป็นผู้นำ และมีไหวพริบ ในตอนต้นเรื่องพระราชินีรู้สึกเสแสร้งใจมากเพราะอยากมีลูก จึงแอบไปเดินร้องไห้อยู่ในสวน จนกระทั่งได้รับความช่วยเหลือจากเอลฟ์ในเวลาต่อมา จนกระทั่งเมื่อ พระธิดาของทั้งสองถูกสาป พระราชาและพระราชินีต่างก็ช่วยกันหาทางไปกำจัดศัตรูของเจ้าหญิงทุกวิถีทาง จนเจ้าหญิงสามารถมีชีวิตสว่างไสวมาจนถึงอายุ 26 ปีโดยที่เธอไม่เคยถูกเข็มปักน้ด้ายที่ม้แว้แต่ครั้งเดียว

3.2 เอลฟ์ (Elf) ชายร่างแคะ ผู้มีพลังวิเศษ เขาอาศัยอยู่กับหัวหน้าเอลฟ์ในบ้านต้นไม้บริเวณด้านหน้าปราสาท ในตอนเปิดเรื่อง เขาขึ้นไปนั่งบนกำแพงเมืองแล้วเป่าลมให้พัดข้าวของของชาวเมืองกระจัดกระจาย จากนั้นเขาก็นั่งตามักหัวเราะซลใจ แต่ต่อมากเขาก็ถูกหัวหน้าเอลฟ์ตำหนิว่าใช้เวทมนตร์ในทางที่ผิด ทำให้ผู้อื่นเดือดร้อน ดังนั้น ตั้งแต่นั้นมา เอลฟ์ตนนี้จึงได้คอยช่วยเหลือพระราชินีและเจ้าหญิงอยู่ตลอดมา โดยเริ่มจากการช่วยให้ พระราชินีได้มีบุตรสมดังปรารถนา และได้คอยคุ้มครองดูแลเจ้าหญิงอยู่เสมอ จนกระทั่งในตอนท้ายเรื่อง เอลฟ์ยังได้ขอ ไวท์ แพร์รี่ ว่าค่าเล่าให้ตนหลัก เพื่อที่ตนจะได้พ้ดูแลเจ้าหญิงและชาวเมืองต่อไป และแล้ว เมื่อเจ้าชายเดินทางผ่านมา เอลฟ์ตนนี้ก็คือผู้ที่บอกเรื่องคำสาปและสาเหตุที่ผู้คนในเมืองต่างกลัวให้เจ้าชายได้รู้ จนในที่สุดคำสาปก็ถูกทำลายลง

3.3 เจ้าชาย ชายหนุ่มรูปงาม ผอมยาวหยักศกสีน้ำตาล เขาเดินทางมาจากต่างเมืองเพื่อตามหาเจ้าหญิงผู้ที่จะมาเป็นคู่ครองของเขา แต่ที่ผ่านมาก็ยังไม่มีใครถูกตาต้องใจเขา จนเมื่อเจ้าชายเดินทางมาถึงเมืองของเจ้าหญิงโรสบัตที่ถูกกบคลุมด้วยถาวรลย์จนมืดคร้้ม อีกทั้งยังไม่

ปรากฏว่าสิ่งที่ตั้งบนแผ่นที่ของเขาด้วย เจ้าชายจึงเกิดความสงสัยอย่างมาก และเมื่อเอลฟ์ผู้เฝ้าเมืองออกมาเล่าเรื่องราวให้ฟัง ที่แรกเจ้าชายเองก็ยังไม่เชื่อ จนกระทั่งเมื่อแผ่นที่ปรากฏภาพของเมืองนี้ขึ้น เจ้าชายจึงตัดสินใจเข้าไปดูที่เขตการค้าสาปให้กับเจ้าหญิงโรสบัด

3.4 ไวท์ แฟร์รี่ (White Fairy) นางฟ้าสีขาว หรือนางฟ้าแห่งความดี เธอมีผมสีขาว และแต่งกายด้วยชุดสีขาว ส่วนนางฟ้าองค์อื่นๆก็จะมีชุดเป็นสีประจำของแต่ละองค์เช่นกัน ในตอนต้นเรื่อง ไวท์ แฟร์รี่ เป็นนางฟ้าที่ตามมาทีหลังในขณะที่นางฟ้าองค์อื่นๆกำลังอวยพรให้กับเจ้าหญิง แต่ระหว่างนั้น เวด แฟร์รี่ ก็ปรากฏตัวขึ้นอย่างกะทันหัน เมื่อเวด แฟร์รี่ กลับไป ไวท์ แฟร์รี่ ซึ่งยังไม่ได้ให้พรเจ้าหญิง จึงอาสาแก้คำสาป โดยให้เจ้าหญิงไม่สิ้นพระชนม์ตอนอายุ 16 ปี แต่จะเพียงแค่นอนหลับหากถูกเข็มตำที่นั่น จนเมื่อเจ้าหญิงหลับไหลไปตอนอายุ 26 ปี ไวท์ แฟร์รี่ จึงได้เสกให้ทุกคนในเมืองหลับไปด้วย เพราะกลัวว่าเมื่อเจ้าหญิงโรสบัดตื่นขึ้นมาแล้ว จะต้องอยู่อย่างโดดเดี่ยว นอกจากนั้น เธอยังช่วยเสกเอาวัลย์มากมายให้ปกคลุมทั่วทั้งเมือง เพื่อป้องกันอันตรายจากภายนอก ระหว่าง 100 ปีที่ทุกคนกำลังหลับ

3.5 นานา (Nana) หญิงรับใช้คนสนิทของเจ้าหญิงโรสบัด เป็นหญิงวัยกลางคน เธอคือคนที่คอยดูแลเจ้าหญิงมาตลอดตั้งแต่เล็กจนโตเป็นสาว ในตอนกลางเรื่อง เมื่อเจ้าหญิงเข้าสู่วัยสาว เธอจึงถามนานาว่า ในเมืองอื่นไม่มีใครทอผ้าชายบ้างเลยหรือ นานาจึงเป็นคนที่จุดประกายให้เจ้าหญิงรอคอยการมาของเจ้าชาย เพราะเธอตอบเจ้าหญิงไปว่า ยังมีอยู่เมืองหนึ่งที่ทุกคนทอผ้าและตัดเย็บชุดใส่และทุกคนต่างก็มีความสุขกันถ้วนหน้า ยกเว้นเจ้าชายที่ยังไม่เจอ เจ้าหญิงที่ถูกตาต้องใจเหมาะจะเป็นคู่ครองของเขา เขาจึงยังไม่มีความสุข นั่นจึงทำให้เจ้าหญิงเฝ้ารอการมาของเจ้าชายโดยตลอด เพราะหวังจะให้ทุกคนในเมืองมีเสื้อผ้าใหม่ ๆ สวมใส่... ในตอนท้ายเรื่อง นานาถูก ไวท์ แฟร์รี่ เสกให้หลับไปบนเก้าอี้ข้างเตียงนอนของเจ้าหญิง เพื่อที่จะได้อยู่เคียงข้างเธอทั้งในยามหลับและยามตื่น

3.6 หัวหน้าเอลฟ์ (Master Elf) ชายชราร่างแคระ ผู้ซึ่งอาศัยอยู่ในบ้านต้นไม้ที่ด้านหน้าเมือง เขาเป็นหัวหน้าของเอลฟ์ผู้ดูแลเมือง และเป็นผู้ที่สอนให้เอลฟ์ตนนี้รู้จักใช้เวทมนตร์ช่วยเหลือผู้อื่นให้มีความสุข นอกจากนี้ หัวหน้าเอลฟ์ยังเป็นผู้ทำนายวิเศษให้กับพระราชินี เพื่อช่วยให้พระองค์ได้มีพระธิดาอีกด้วย

ฉาก (Setting)

1. **ปราสาท** ลักษณะเป็นปราสาทกลางป่า สร้างด้วยอิฐ ภายในมีลานกว้างสำหรับเป็นที่ชุมนุมของชาวเมือง โดยสามารถแบ่งเป็นฉากย่อยๆ ได้ดังนี้

1.1 **ห้องโถง** เป็นห้องขนาดกว้าง ด้านหน้ามีบัลลังก์ของพระราชาและพระราชินี ในตอนต้นเรื่อง พระราชาและพระราชินีได้จัดงานฉลองวันเกิดให้เจ้าหญิงโรสบัตซ์ขึ้นที่นี่ ซึ่งได้มีเหตุการณ์ต่างๆ เกิดขึ้นมากมาย ทั้งบรรยากาศโดยรวมในงานเลี้ยง การรำถวายของเหล่านางฟ้า และการปรากฏตัวของ เวต แพรี ด้วย จนกระทั่งตอนท้ายเรื่อง เมื่อเจ้าหญิงกลับไปเพราะคำสาปแล้ว ไวท์ แพรี จึงได้เสกให้พระราชาและพระราชินีกลับไปบนบัลลังก์ในห้องโถงแห่งนี้ด้วยเช่นกัน



ภาพที่ 420 ฉากห้องโถง

1.2 **ห้องนอนของพระราชาและพระราชินี** หลังจากทีเอลฟ์ได้มอบดอกกุหลาบแดงให้กับพระราชินีแล้ว ในคืนนั้น ก่อนที่พระราชาจะเข้ามาในห้อง เอลฟ์ก็ได้ปรากฏตัวขึ้นอีกครั้ง เพื่อนำน้ำยาวิเศษมาให้พระราชินีดื่ม จากนั้นพระราชินีจึงได้นำดอกกุหลาบแดงไปเก็บไว้ได้หมอนตามคำแนะนำของเอลฟ์



ภาพที่ 421 ฉากห้องนอนของพระราชาและพระราชินี

1.3 **ลานกลางเมือง** เป็นลานพื้นที่ทรายนขนาดกว้าง ในตอนต้นเรื่อง เมื่อพระราชาและพระราชินีได้ตรวตรองหาวิธีป้องกันเจ้าหญิงจากคำสาปแล้ว จึงได้สั่งให้ทหารและชาวเมืองทุกคนนำเครื่องปั้นดินเผาทุกอันมาเผาทิ้งที่ลานแห่งนี้



ภาพที่ 422 ฉากลานกลางเมือง

1.4 สวน ลักษณะเป็นสวนหม้อข้าวหม้อแกงลิง โดยมีทางเดินปูนล้อมรอบปราสาท ในตอนต้นเรื่อง พระราชินีได้แอบมาเดินร้องไห้อยู่ที่นี้ด้วย.ศรั้าเพราะเธออยากจะมีลูก ต่อมาเอลฟ์ที่แอบดูอยู่หลังพุ่มไม้จึงได้ปรากฏตัวขึ้นและอาสาจะช่วยเหลือพระราชินี ส่วนตอนกลางเรื่อง เจ้าหญิงโรสบัคก็ได้มาเดินเล่นที่นี้ และหยุดนั่งคุยกับนานาที่มุมหนึ่งของสวนด้วยเช่นกัน



ภาพที่ 423 จากสวนในปราสาท

1.5 ห้องนอนของเจ้าหญิงโรสบัค ลักษณะเป็นห้องขนาดใหญ่ มีเตียงนอนตั้งอยู่ที่มุมหนึ่งของห้อง หลังจากที่พระราชอาและพระราชินีนำร่างของเจ้าหญิงกลับมาอนที่นี้ โวล์ แพรี่ จึงได้เสกชุดของเจ้าหญิงโดยเปลี่ยนจากชุดนอนไปเป็นชุดเจ้าหญิงอย่างเต็มยศ โดยมีมงกุฎสวมอยู่บนศีรษะ และต่อมา เจ้าชายจึงได้เข้ามาจุ้มปิยะเจ้าหญิง ทำให้คำสาปถูกทำลายลง



ภาพที่ 424 จากห้องนอนของเจ้าหญิงโรสบัค

1.6 ด้านหน้าปราสาท เป็นที่อยู่ของเอลฟ์และหัวหน้าเอลฟ์ในบ้านต้นไม้ จนกระทั่งในตอนท้ายเรื่อง เมื่อเจ้าชายและองครักษ์เดินทางผ่านมาที่เมืองนี้ จึงได้หยุดคุยกับเอลฟ์จนได้รู้เรื่องราวทั้งหมด ในที่สุด เจ้าชายจึงได้เข้าไปหาเจ้าหญิงโรสบัคในปราสาท



ภาพที่ 425 จากบริเวณด้านหน้าปราสาท

2. บ้านเอลฟ์ ลักษณะเป็นบ้านต้นไม้ อยู่บริเวณด้านหน้าปราสาท ที่นี้เป็นที่อยู่ของหัวหน้าเอลฟ์ และเอลฟ์ผู้เฝ้าเมือง ในตอนต้นเรื่อง เอลฟ์ผู้เฝ้าเมืองได้นำส่วนประกอบสำหรับทำน้ำยาวิเศษที่เขาออกเดินทางเก็บรวบรวมมาได้ นำมาให้กับหัวหน้าเอลฟ์เพื่อทำน้ำยาวิเศษให้พระราชินี และต่อมา หลังจากที่เจ้าหญิงหลับไปได้ไม่นาน หัวหน้าเอลฟ์จึงได้แนะนำให้เอลฟ์

เฝ้าเมืองไปขอความช่วยเหลือจาก ไวท์ แฟรี่ ซึ่งหลังจากนั้น เอลฟ์ผู้เฝ้าเมืองก็ได้อาศัยอยู่ที่นี้ มาตลอดระยะเวลา 100 ปีที่ทุกคนหลับอยู่ในเมืองจนกระทั่งคำสาปถูกทำลายลง



ภาพที่ 426 ฉากบ้านเอลฟ์

3. หอคอยบนตึกร้าง ลักษณะเป็นตึกเก่า ก่อด้วยอิฐ มีแถววัลย์ปกคลุมด้านหน้าตึก และตั้งอยู่อีกด้านหนึ่งของปราสาท ในตอนกลางเรื่อง เจ้าหญิงโรสได้เดินตามคนแปลกหน้า คนหนึ่งมาที่นี่ โดยที่เธอไม่รู้ว่าเป็นคนคนไหนคือ เรด แฟรี่ ที่ปลอมตัวโดยสวมเสื้อคลุมสีเขียวมาหลอกล่อ ให้เธอตามมาที่นี่ ในครั้งแรก โรสแค่เพียงแค่มองหวั่นหวาดคนหนึ่งกำลังนั่งบ่นด่า อยู่ในห้องบนหอคอยแห่งนี้ เพราะนานๆได้เรียกหาเธอเสียก่อน จนกระทั่งในคืนนั้น เธอจึงได้ แอบออกมาที่นี่อีกครั้ง จนสุดท้ายเธอก็ถูกเข็มปั้นด้ายที่ม้วนไว้มองดูใจของ เรด แฟรี่



ภาพที่ 427 ฉากหอคอยบนตึกร้าง

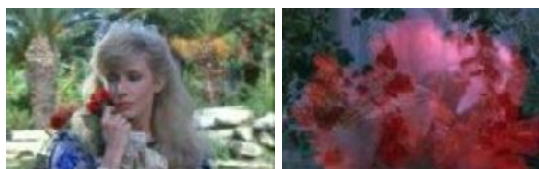
4. ที่อยู่ของ ไวท์ แฟรี่ เป็นที่พักอยู่บนท้องฟ้า เริ่มไปด้วยก้อนเมฆ (อาจตีความได้ว่า อยู่บนสวรรค์) ไวท์ แฟรี่ นั่งอยู่บนก้อนเมฆก้อนหนึ่ง และมีนางฟ้าบริวารคอยดูแลต้อนรับผู้มา เยือน โดยในตอนท้ายเรื่อง เอลฟ์ผู้เฝ้าเมืองได้เดินทางมาที่นี่โดยอารภกระโดดข้ามยอดเขา มา หลายลูก เพื่อที่จะมาขอความช่วยเหลือจากไวท์ แฟรี่ หลังจากที่เจ้าหญิงหลับไปเพราะคำสาป



ภาพที่ 428 ฉากที่อยู่ของ ไวท์ แฟรี่ บนท้องฟ้า

สัญลักษณ์ (Symbol)

1. ดอกกุหลาบแดง



ภาพที่ 429 สัญลักษณ์ของกุหลาบแดง

สื่อความหมายถึง *ความรักและความปรารถนา* เชื่อกันว่า ดอกกุหลาบสีแดง เป็นดอกไม้ของกามเทพคิวปิดและอีรอส ซึ่งเป็นสิ่งที่จะช่วยนำโชค หรือนำความรักมาให้แก่หญิงหรือชายที่ได้รับ โดยในศตวรรษที่ 16 นั้น เคลย์ได้มอบดอกกุหลาบแดงให้กับพระราชินีเดคกหนึ่ง ซึ่งต่อมาพระราชินี ก็ได้ให้กำเนิดเจ้าหญิงสมดังใจปรารถนา จึงแสดงให้เห็นว่า เอลฟ์คือผู้ที่จะนำโชคมาให้พระราชินีและได้ทำตามความปรารถนาของพระราชินีให้เป็นจริง ดังนั้น ชื่อของเจ้าหญิงจึงถูกตั้งตามดอกกุหลาบนำโชคของเอลฟ์ และนอกจากนี้ ตัวละครโรสเบ็ตต์ ยังมีความปรารถนาที่เห็นได้ชัดก็คือ ความรักที่แท้จริงจากเจ้าชายผู้ที่จะสามารถถอนคำสาปให้ก้าและได้นั้นเอง

2. สีต่างๆ (ของนางฟ้า)



ภาพที่ 430 สัญลักษณ์ของสีต่างๆ

เนื่องจากภาพยนตร์ได้สร้างนางฟ้าทั้ง 9 โดยใช้ 'สี' เป็นสิ่งที่ช่วยบ่งบอกบุคลิกลักษณะของนางฟ้าแต่ละองค์ ดังนั้น พระของนางฟ้า จึงมีความหมายตามสีของตัวละครที่ปรากฏให้เห็น โดยจากคำบรรยายของภาพยนตร์ ซึ่งเป็นภาษาโปรตุเกส สามารถสื่อความหมายตามที่น่าเสนอไว้ (สีที่ไม่ขึ้นคำบรรยาย ผู้วิจัยจะขอแปลเป็นความหมายของสีโดยทั่วไป)

สีขาว หมายถึง ความบริสุทธิ์, สีเหลือง หมายถึง สุขภาพ (Saúde ในภาษาโปรตุเกส), สีม่วง หมายถึง สติปัญญา (Inteligência ในภาษาโปรตุเกส), สีส้ม หมายถึง ความสง่างาม (Graça ในภาษาโปรตุเกส), สีนํ้าเงิน หมายถึง ความงดงาม (Beleza ในภาษาโปรตุเกส), สีทอง หมายถึง บทกวี หรือความเป็นกวี (Poesia ในภาษาโปรตุเกส), สีเขียว หมายถึง ความมั่งคั่ง (Riqueza ในภาษาโปรตุเกส), สีชมพู หมายถึง ความมีชีวิตชีวา และสีแดง หมายถึง ความทรงพลัง

มุมมองในการเล่าเรื่อง (Point of view)

ภาพยนตร์เรื่อง *Sleeping Beauty* ปี ค.ศ.1987 ใช้วิธีการเล่าเรื่องจากมุมมองที่เป็นกลาง (The Objective) คือการเล่าเรื่องโดยปราศจากอคติของผู้เล่า แต่จะให้ผู้ชมตัดสินใจเหตุการณ์เอง จากภาพที่เห็น ว่าใคร กำลังทำอะไร ที่ไหน เมื่อไหร่ และอย่างไร

2. ภาพยนตร์เรื่อง *The Sleeping Beauty* (2010)

เนื้อเรื่อง

ในวันเกิดของเจ้าหญิง Arasasia (อนาสตาเซีย) นางฟ้าฝ่ายมืดได้สาปให้เธอตายตอนอายุ 16 ปี ด้วยการถูกของแหลมทิมที่มีมือ ขณะที่นางฟ้าฝ่ายดีทั้ง 3 ตนกลับมาสาย เพราะมัวแต่เล่นน้ำตกจนลืมเวลา เมื่อพวกเธอรู้เรื่องคำสาปของนางฟ้าฝ่ายมืด นางฟ้าฝ่ายดีที่อาวุโสที่สุด จึงได้แก้คำสาปโดยการให้พรข้อหนึ่ง คือ เจ้าหญิงอนาสตาเซียจะไม่ตาย แต่จะหลับไปเป็นเวลา 100 ปี และตื่นขึ้นมาขณะที่มีอายุ 16 ปี นางฟ้าอีกตนหนึ่งจึงให้พรอีกข้อหนึ่งคือ ให้เจ้าหญิงใช้ชีวิตช่วงที่หลับอยู่ในความฝันอย่างสนุกสนาน ส่วนนางฟ้าอีกตนหนึ่งที่มีอายุน้อยที่สุดได้ให้พรข้อสุดท้ายคือ ให้เจ้าหญิงอนาสตาเซียหลับไปตอน 6 ปี และตื่นขึ้นมาตอนอายุ 16 ปี โดยเธอให้เหตุผลว่า วัยเด็กนั้นเป็นช่วงเวลาที่ยาวนาน

หลังจากนั้น ทุกๆคืน อนาสตาเซียมักจะชอบอ่านคำศัพท์แปลกใหม่ในพจนานุกรม และตั้งปลุกนาฬิกาจำนวนมากกว่า 1 โหล ก่อนที่เธอจะหลับจะไปอย่างมีความสุข ทั้งๆที่เธอเองก็รู้เรื่องราวคำสาปของตัวเองทุกอย่าง แต่เธอยังใช้ชีวิตวัยเด็กอย่างมีความสุขตลอดมา จนวันหนึ่งอนาสตาเซียวัย 6 ปีในชุดยูนิคอร์น ต้องแสดงรำพัดร่วมกับเด็กคนอื่นๆ เป็นการฉลองวันเกิดในคุณย่าของเธอ แต่เธอกลับไม่ยอมขึ้นแสดงและด้วยความหงุดหงิด เธอจึงเผลอเอามือไปดึงปีนไม้ที่ปักผมเธออยู่ ปีนั้นทิมมีมือเธอ และหลังจากนั้น ชีวิตในความฝันของเธอก็เริ่มต้นขึ้นทันที... อนาสตาเซียผ่านด่านประตูได้ดินออกมาจากปราสาทได้สำเร็จ เธอขึ้นรถไฟขบวนหนึ่งมาลงอีกที่หนึ่งและเดินตามรางมาเรื่อยๆ อย่างไม่รู้จุดหมาย จนมาเจอหญิงคนหนึ่งและ Peter (ปีเตอร์) ลูกชายของเธอ ซึ่งมีบ้านอยู่ริมทางรถไฟสายนั้น ทั้งสองให้ออนาสตาเซียอาศัยอยู่ด้วยเหมือนเป็นสมาชิกคนหนึ่งในครอบครัว และปีเตอร์เองก็รักอนาสตาเซียเหมือนเป็นน้องสาวแท้ๆ แต่ในคืนที่หิมะตาดหนัก ปีเตอร์ก็กลับหนีออกไปหาเจ้าหญิงหิมะ ผู้ซึ่งทำให้ปีเตอร์เปลี่ยนจากเด็กผู้ชายน่ารักคนหนึ่งกลายเป็นคนที่มีโลกส่วนตัวสูงชัน และรู้สึกไร้ค่าเกี่ยวกับการดูแลเอาใจใส่ของแม่ อีกทั้งยังหงุดหงิดกับความไร้เดียงสาของอนาสตาเซียอีกด้วย และหลังจากนั้น ปีเตอร์ก็หายสาบสูญจากบ้านไป

อนาสตาเซียขึ้นรถไฟอีกครั้ง และมาลงที่สถานีในอีกประเทศหนึ่ง แต่กลับถูกนายสถานี คนแคะหำมัวไม่ให้เข้าเมือง เนื่องจากเธอเดินเท้าเปล่า แม้อนาสตาเซียจะพยายามอ้อนวอนให้ เธอเข้าไปตามหาเพื่อนชื่อปีเตอร์ แต่นายสถานีก็ยังไม่ยอม ดังนั้นอนาสตาเซียจึงนอนอยู่ที่เก้าอี้ไม้ หน้าสถานีจนถึงรุ่งเช้า นายสถานีมาเห็นจึงได้ยอมช่วย โดยการส่งเธอไปยังปราสาทของเจ้าชาย และเจ้าหญิงผิวเผือก ในตอนแรก อนาสตาเซียคิดว่าเจ้าชายผิวเผือกคือ ปีเตอร์ เธอจึงเดิน เข้าไปปลุกเขาในขณะที่เขากำลังหลับ เจ้าหญิงผิวเผือกจึงสั่งให้ทหารจับอนาสตาเซีย แต่เจ้าชาย ได้ขอชีวิตเธอไว้เพราะเธอยังเด็ก จนเมื่ออนาสตาเซียได้อธิบายความเข้าใจผิดของเธอให้ฟัง เจ้าหญิงและเจ้าชายผิวเผือกจึงเข้าใจและต้อนรับอนาสตาเซียด้วยขนมหวาน และอาหารอื่นๆ อย่างเพียบพร้อม หลังจากนั้น เจ้าชายและเจ้าหญิงผิวเผือกก็ได้ให้รถม้าไปส่งอนาสตาเซียที่อีก เมืองหนึ่ง ซึ่งเป็นที่อยู่ของเจ้าหญิงหิมะ แต่ระหว่างทางกลับถูกโจรป่าปล้น อนาสตาเซียถูก เจ้าหญิงโจร ซึ่งรูปร่างราวเดียวกับเธอ กักตัวเอาไว้ด้วยความเสนาหาในตัวของอนาสตาเซีย และใช้ มิตรสัมพันธ์ว่า ถ้าอนาสตาเซียคิดจะทำร้ายเธอ เธอจะปาดคออนาสตาเซีย แต่ทั้งสองก็อยู่ด้วยกัน อย่างสนุกสนาน จนวันหนึ่ง อนาสตาเซียเล่าเรื่องปีเตอร์ให้เจ้าหญิงโจรฟัง เธอจึงปล่อยให้ อนาสตาเซียหนีออกมาโดยให้ขีละมั่งของเธอมาด้วย อนาสตาเซียขี่ละมั่งมาท่ามกลางหิมะที่ตก หนัก เธอเจอกระโถมของร่างทรงหญิงแก่คนหนึ่ง เธอจึงเดินเข้าไป ร่างทรงบอกว่าละมั่งจะพา อนาสตาเซียเดินไปอีก 10 ลี้ก็จะได้เจอกับต้นไม้ที่มีผลสีแดง แล้วคอยดูให้ดี 'เขา' คนที่อนาสตาเซีย ตามหาจะกลับมา

อนาสตาเซียวัย 16 ปี ตื่นขึ้นมาในปราสาทที่อยู่เดิมของเธอ ทุกอย่างในปราสาทเต็มไปด้วย ฝุ่นและหยากไย่ ในสภาพที่ทุกอย่างหยุดนิ่งอยู่ในเหตุการณ์ก่อนที่เธอจะหลับไปในวัยเด็ก Johan (โจฮัน) เดินเข้ามาในขณะที่อนาสตาเซียตื่นขึ้นพอดี อนาสตาเซียคิดว่าโจฮันคือปีเตอร์เพราะหน้า คล้ายกันมาก แต่โจฮันบอกว่า ปีเตอร์เป็นคุณทวดของเขา ทั้งสองได้พูดคุยกันและตกหลุมรัก ซ้ำกันและกัน โจฮันพยายามถดถอกระดุมที่ชุดของอนาสตาเซียออกทีละเม็ด แต่ทั้งคู่ก็ยังห้าห้าม ใจตัวเองไว้ไม่ให้มีอะไรเกินเลย เพราะคิดว่าต่างคนต่างยังเด็กอยู่ อีกทั้งโจฮันยังมองว่า อนาสตาเซียกำลังคิดว่าตัวเองเป็นเจ้าของปราสาท ใส่เสื้อผ้าสวยๆและใส่คอร์เซ็ทเหมือน ผู้หญิงสมัยก่อน ซึ่งแตกต่างจากผู้หญิงสมัยใหม่ในปัจจุบันอย่างมาก นั่นจึงทำให้อนาสตาเซีย ไม่พอใจคำพูดของโจฮันอย่างมาก เมื่อโจฮันกลับไป เจ้าหญิงโจรในวัยสาวก็เข้ามาหาอนาสตาเซีย ทั้งสองพูดคุยด้วยความคิดถึง และลงเอยด้วยการมีเพศสัมพันธ์กัน... 4 วันหลังจากนั้น โจฮัน กลับมาหาอนาสตาเซียด้วยความคิดถึง และสุดท้าย ทั้งคู่ก็มีเพศสัมพันธ์กัน... หลังจากนั้น ไม่นาน โจฮันกลับมาอีกครั้ง และพบว่า อนาสตาเซียหายไปจากปราสาท มีเพียงชุดสีขาวของ อนาสตาเซียวางอยู่บนเตียงนอน โจฮันที่จักรงานตามหาอนาสตาเซีย จนมาเจอผู้หญิงคนหนึ่ง เดินอยู่บนถนน เธอคืออนาสตาเซีย ในชุดเครื่องประดับที่หรูหรา สีสันสดใส ผมตัดสั้นถึงไหล่คอ และใส่

รองเท้าสั้นสูงเป็นประกายสะท้อนแสง... โจฮันพาอนาสตาเซียไปที่คอนโดแห่งหนึ่ง เขาพบว่าเธอกำลังท้อง และเธอก็คิดว่าจะตั้งชื่อลูกคนนี้ว่า Vladimir (วลาดีมีร์) โจฮันโกรธมากที่อนาสตาเซียไม่ตามความเห็นของเขา ทั้งยังหนีออกมาจากปราสาทอย่างเงิบๆ แต่สุดท้ายทั้งสองก็ปรับความเข้าใจกันและมีเพศสัมพันธ์กันอีกครั้ง

โครงเรื่อง (Plot)

1. การเริ่มเรื่อง (Exposition)

เจ้าหญิงอนาสตาเซียถูานางฟ้าฝ่ายมืดสาปตั้งแต่แรกเกิดให้เธอตายตอนอายุ 16 ปี ด้วยการถูกรถกระสวยทิ้งมือ แต่นางฟ้าฝ่ายดีที่ตามมาทีหลังได้ได้แก้คำสาปให้ โดยให้ออนาสตาเซียไม่ตาย แต่จะหลับไปเป็นเวลา 100 ปี ในขณะที่มีอายุ 6 ปี โดยให้ใช้ชีวิตเดินทางท้องเที่ยวไปในความฝันขณะที่หลับ และจะตื่นขึ้นมาอีกครั้งตอนอายุ 16 ปี

2. การพัฒนาเหตุการณ์ (Rising Action)

เมื่ออนาสตาเซียอายุ 6 ปี เธอถูกปีนปัดผมที่มาจากไม้ทิมมီး หลังจากนั้น ชีวิตในความฝันของเธอก็เริ่มต้นขึ้น อนาสตาเซียขึ้นรถไฟไปลงอีกที่หนึ่ง และได้เจอกับปีเตอร์และแม่เธออาศัยอยู่ที่นั่นได้พักหนึ่ง จนเมื่อปีเตอร์หายไป อนาสตาเซียจึงขึ้นรถไฟอีกครั้งและไปลงที่อีกประเทศหนึ่งเพื่อตามหาปีเตอร์ อนาสตาเซียได้พบกับเจ้าชายและเจ้าหญิงเมื่อกลับมา ทั้งสองได้ให้รถม้าไปส่งอนาสตาเซียที่เมื่ของเจ้าหญิงหิมะ แต่เธอกลับถูกโจรป่าปล้นระหว่างทาง เธอจึงต้องไปอยู่กับเจ้าหญิงโจรชั่วครว หลังจากนั้น เจ้าหญิงก็ให้ออนาสตาเซียขี่ละมั่งหนีออกมาตามหาปีเตอร์ ทำมกลางหิมะที่ตกหนัก อนาสตาเซียออกกระโจนของร่างทรง เธอเข้าไปพูดคุยกับร่างทรง และขี่ละมั่งออกมาเจอผลไม้สีแดงสุกคาคัน เธอกินมันเข้าไป... เธอตื่นขึ้นมาในศตวรรษที่ 21 ภายในปราสาทที่สภาพเก่าและฝุ่นจับ เธอได้พบกับโจฮัน หลานของปีเตอร์ ทั้งสองตกหลุมรักกัน... เมื่อโจฮันกลับไป เจ้าหญิงโจรเข้ามาหาอนาสตาเซีย เธอทั้งสองมีเพศสัมพันธ์กันและหลายวันต่อมา โจฮันก็กลับมาอีกครั้งและด้วยความรักและคิดถึงกัน อนาสตาเซียกับโจฮันจึงได้มีเพศสัมพันธ์กันในวันนั้น แต่โจฮันไม่ยอมพาอนาสตาเซียออกไปอยู่ด้วย เพราะเขาไม่อยากทำลายโลกอันสวยงามของเธอ

3. ขั้นภาวะวิกฤต (Climax)

โจฮันกลับมาหาอนาสตาเซียอีกครั้ง แต่เธอหายไปจากปราสาท เหลือแต่เพียงชุดเดรสสีขาวของเธอที่ทอดทิ้งไว้บนเตียงนอน โจฮันจึงออกไปตามหาอนาสตาเซีย

4. ขั้นภาวะคลี่คลาย (Falling Action)

โจฮันที่จักรยานไปเจออนาสตาเซียเดินอยู่บนถนน แต่เธอเปลี่ยนไปกลายเป็นผู้หญิงที่ดู

ทันสมัยมากขึ้น โจอันจึงพาอนาสตาเซียไปคุยกันที่คอนโดหนึ่ง โจอันได้รู้ว่าอนาสตาเซียกำลังท้อง และเธอก็ตั้งใจจะตั้งชื่อลูกว่า วลาดิเมียร์... โจอันไม่พอใจและทั้งคู่เกิดมีปากเสียงกันขึ้น

5. การยุติเรื่องราว (Ending)

โจอันและอนาสตาเซียปรับความเข้าใจกัน หลังจากนั้นทั้งสองก็มีเพศสัมพันธ์กันอีกครั้ง

แก่นเรื่อง (Theme)

ภาพยนตร์เรื่อง *The Sleeping Beauty* ปี ค.ศ.2010 เป็นภาพยนตร์แนว อีโรติก-ดราม่า (Erotic Drama) เล่าเรื่องเด็กหญิงคนหนึ่งที่ถูกได้รับพรจากการแก้คำสาปให้หลับไปเป็นเวลา 100 ปี ตั้งแต่อายุ 6 ขวบ และตื่นมาพบโลกที่เปลี่ยนแปลงจากเดิมอย่างสิ้นเชิง ทั้งสังคม ค่านิยม และวัฒนธรรม ซึ่งโดยภาพรวมของหนัง แม้การเชื่อมโยงเหตุการณ์ต่างๆ อาจทำให้สับสนหรือเกิดคำถามบ้าง แต่แก่นเรื่องที่สังเกตเห็นได้ชัดเจนในหนังก็คือ **ความรักในวัยที่ยังไม่มีวุฒิภาวะมากพอ** ดังจะเห็นได้จาก ลักษณะของทั้งตัวละครเอกหญิงและตัวละครเอกชายของเรื่อง อนาสตาเซียมีอายุเพียง 16 ปี หลังจากที่ตื่นขึ้นมาในศตวรรษที่ 21 ส่วนโจอันก็มีอายุเพียง 17 ปี เป็นวัยที่อยู่ในช่วงหัวเลี้ยวหัวต่อและกำลังอยากรู้อยากลอง ซึ่งแม้ในตอนแรก พวกเขาทั้งสองจะพยายามบอกตัวเองและฝ่ายตรงข้ามว่า เราต่างก็ยังเด็ก ยังไม่ถึงวัยอันควร โดยเฉพาะอนาสตาเซียที่เติบโตมาในสังคมและวัฒนธรรมสมัยเก่าที่ต้องรักษานวลสงวนตัว ทำให้เธอมีความคิดที่ล้าหลังกว่าสังคมปัจจุบันในความคิดของโจอัน แต่หลังจากนั้นพวกเขาทั้งสองก็กลับยับยั้งชั่งใจไม่ได้ จนในที่สุด อนาสตาเซียก็ตั้งครรภ์ และยอมทิ้งโลกอันสวยงามของเธอออกไปเผชิญโลกภายนอกเพียงลำพัง โดยไม่ส่งข่าวถึงโจอันแต่อย่างใด

แก่นเรื่องประเด็นต่อมาก็คือ **ความฝันและความเป็นจริง** กล่าวคือ จากเรื่องราวในภาพยนตร์ จะเห็นว่า ด้วยบุคลิกที่แก่นแก้วและซุกซนเหมือนเด็กผู้ชายของอนาสตาเซีย เธอจึงมักไม่ค่อยระวังความปลอดภัยของตัวเอง โดยเฉพาะในช่วงที่เธอท่องเที่ยวอยู่ในความฝันและได้ไปเจอกับร่างทรงที่อาศัยอยู่ในกระโถมท่ามกลางหิมะ และหลังจากนั้น เธอก็เดินมาเจอกับต้นไม้เตี้ยๆ ที่มีผลสีแดง อนาสตาเซียมาถึงคำพูดของแม่ที่ว่า ให้เธอระวังตัว อย่ากินผลไม้แปลกๆ โดยเฉพาะลูกเบอร์รี่สีแดง เพราะมันอาจจะมึนและเธออาจจะตายได้ แต่แล้วเธอก็ปล่อยความคิดนั้นผ่านไปและเด็ดลูกเบอร์รี่แดงนั้นกินอย่างเอร็ดอร่อย เพราะเธอให้เหตุผลกับตัวเองว่า แต่เธอก็ไม่ได้เสี่ยงอะไร เพราะขณะนี้เธอแค่กำลังฝันเท่านั้น (No, no, Mama told me it was forbidden, "Don't eat strange fruit especially red berries: they could be poisonous, and you could die." Yes, but I risk nothing: I'm dreaming.)...

ซึ่งด้วยเหตุผลและตามเหตุการณ์ ที่เกิดขึ้นกับอนาสตาเซียในขณะนั้น ต้องยอมรับว่าเธอก็ไม่ได้ผิดบาปอะไรที่เธอจะทำอะไรก็ได้ในความฝัน แต่เมื่อตีความเป็นเรื่องราวในชีวิตจริงแล้ว

เราจะเห็นว่า หลังจากนั้น อนาคตเอเชียก็กลับดีขึ้นขึ้นมาทันทีในยุคศตวรรษที่ 21 ในวัยเพียง 16 ปี ซึ่งเป็นวัยที่ยังมองว่าทุกอย่างดูสวยงาม และเป็นมิตรกับเธอ อีกทั้งยังได้พบกับผู้ชายที่ตามหาในความฝันมาตลอด ถึงแม้ว่า โจฮันจะเป็นเพียงเพลงของปีเตอร์ก็ตาม แต่ก่อนอนาคตเอเชียก็ยังรู้สึกพิเศษกับเขา และในที่สุด เธอก็ 'เปลือใจ' และ 'ชะล่าใจ' ให้กับความรักครั้งนี้ โดยที่เธอไม่ทันได้คิดว่านี่คือชีวิตจริง ในสังคมที่เธอไม่เคยพบเห็นและได้เรียนรู้มาก่อน ดังนั้น สุดท้ายแล้วเธอจึงต้องยอมรับและปรับตัวเพื่อที่จะอยู่ในสังคมสมัยศตวรรษที่ 21 ต่อไป ด้วยวัยเพียง 16 ปี

ความขัดแย้ง (Conflict)

ก. ความขัดแย้งระหว่างมนุษย์ด้วยกัน

1. ความขัดแย้งระหว่าง อนาคตเอเชีย กับ ปีเตอร์

ในภาพยนตร์เรื่องนี้ จะเห็นว่า เมื่อปีเตอร์กับอนาคตเอเชียได้พบกันครั้งแรก ทั้งคู่ต่างก็รักและดูแลกันเป็นอย่างดีเหมือนกับเป็นพี่น้องกันจริงๆ จนเมื่อปีเตอร์ได้พบกับเจ้าหญิงหิมะที่ทั้งสวยและมีเสน่ห์ชวนหลงใหล หลังจากนั้น ปีเตอร์ก็เปลี่ยนไปกลายเป็นคนก้าวร้าว มีโลกส่วนตัวมากขึ้น และทำอะไรตามใจตัวเองโดยไม่ฟังคำพูดของแม่ที่กตลกร้าย อีกทั้งเธอก็ยังมักหงุดหงิดกับความไร้เดียงสาของอนาคตเอเชีย ทำให้พักหลัง อนาคตเอเชียมักถูกปีเตอร์ต่อว่าอยู่บ่อยครั้งว่าชอบทำตัวเป็นเด็ก ชอบอวดอ้อน ในขณะที่แม่ของปีเตอร์กลับว่าเขาว่า ปีเตอร์นั้นหลงคิดว่าตัวเองโตเป็นหนุ่มแล้ว จึงอยากทำอะไรตามใจตัวเอง โดยไม่ฟังคำเตือนของแม่อีกต่อไป

2. ความขัดแย้งระหว่าง อนาคตเอเชีย กับ เจ้าชายและเจ้าหญิงผิวเผือก

หลังจากที่อนาคตเอเชียเข้ามายังปราสาทของเจ้าชายและเจ้าหญิงผิวเผือกแล้ว เธอก็ถูกพาเข้ามาในห้องนอนของทั้งสอง แต่ด้วยความไม่ระวังตัว อนาคตเอเชียกลับเข้าไปดูเจ้าชายผิวเผือกทันทีเพราะคิดว่าเป็นปีเตอร์ นั่นจึงทำให้เจ้าหญิงผิวเผือกตื่นขึ้นมาด้วยความตกใจ และสั่งให้ทหารจับตัวอนาคตเอเชียทันที แต่เจ้าชายผิวเผือกได้ตื่นขึ้นมาและขอชีวิตอนาคตเอเชียไว้ เพราะเห็นว่าเป็นแค่เด็กผู้หญิงคนหนึ่ง คงไม่มีอันตราย และหลังจากนั้น ทั้งสามก็ปรับความเข้าใจกัน

3. ความขัดแย้งระหว่าง อนาคตเอเชีย กับ เจ้าหญิงโจรป่า

ระหว่างทางที่อนาคตเอเชียกำลังนั่งรถม้าไปยังเมืองซึ่งเป็นที่อยู่ของเจ้าหญิงหิมะนั้น เธอได้ถูกโจรป่ากลุ่มหนึ่งดักปล้นกลางทาง แต่เจ้าหญิงโจรป่า ซึ่งคาถุรุกราวคราวเดียวกับอนาคตเอเชีย ก็ดชอบพอนาคตเอเชีย จึงได้แสดงความเป็นเจ้าของในตัวอนาคตเอเชียและไม่ให้ใครทำอันตรายคนของเธอ และถึงแม้ทั้งสองจะอยู่ด้วยกันและเล่นกันตามประสาเพื่อนวัยเดียวกัน แต่เจ้าหญิงโจรป่าก็อดไม่ได้ที่จะขู่ออนาคตเอเชีย ไม่ให้ทำให้เธอไม่พอใจ ไม่เช่นนั้นอนาคตเอเชียจะต้องถูกแกะเหล็กคค

4. ความขัดแย้งระหว่าง อนาสตาเซีย กับ โจฮัน

หลังจากที่โจฮันได้เจอกับอนาสตาเซีย พวกเขาก็ตกหลุมรักซึ่งกันและกัน แต่ด้วยชีวิตที่ผิดยุคผิดสมัยของอนาสตาเซีย ทำให้โจฮันเผลอพูดอย่างตรงไปตรงมาว่า อนาสตาเซีย ดูเซ็กซี่เกินไป ทั้งเสื้อผ้าและความคิด อีกทั้งโจฮันยังมองว่า อนาสตาเซียแค่กำลังทำตัวเป็นเจ้าหญิงอยู่ในปราสาท เพราะอยากจะมีโลกที่สวยงามเพียงเท่านั้น นั่นจึงทำให้อนาสตาเซียโกรธคำพูดของโจฮันเป็นอย่างมาก แต่หลังจากนั้น พวกเขาก็มีความสัมพันธ์กันลึกซึ้ง ต่อมาอนาสตาเซียได้ตั้งครรภ์และหนีออกจากปราสาท โดยไม่ให้โจฮันรู้ และเมื่อทั้งสองได้เจอกันอีกครั้ง จึงเกิดมีปากเสียงกันก่อนที่จะเข้าใจกันในภายหลัง

ข. ความขัดแย้งภายในจิตใจ

1. **อนาสตาเซีย** ตั้งแต่แรกเกิด เธอถูกนางฟ้าคาราบอสสาปให้ตายตอนอายุ 16 ปีอย่างไม่ทราบสาเหตุด้วยการถูกของแวมไพร์ที่มีมือ แต่นางฟ้าฝ่ายดีได้แก้คำสาปจากความตายเป็นนารวหลักไป 100 ปี และตื่นมาตอนอายุ 16 ปี อนาสตาเซียจึงตั้งสติมาโดยมีนาฬิกาโลกกว่า 10 เรือนตั้งอยู่ข้างตัว เมื่อถึงเวลาที่เธอต้องหลับ เธอได้รับพรจากนางฟ้าฝ่ายดีให้ท่องเที่ยวไปในความฝัน เธอจึงมีโอกาสได้เจอกับปีเตอร์ เด็กชายคนหนึ่งซึ่งอนาสตาเซียรักและผูกพันอย่างมาก แต่แล้ววันหนึ่ง เมื่อปีเตอร์หายตัวไปจากบ้าน อนาสตาเซียจึงเริ่มออกตามหาเขา จนเมื่อเธอตื่นขึ้น ก็พบว่าผู้ชายคนหนึ่งชื่อโจฮัน หน้าตาคล้ายปีเตอร์ยืนอยู่ข้างเตียง เธอเผลอใจไปมีเพศสัมพันธ์กับเขาด้วยความคิดถึงปีเตอร์ และต่อมา เธอก็ตั้งครรภ์กับโจฮัน เธอจึงต้องปรับตัวใช้ชีวิตอยู่ในโลกที่ไม่คุ้นเคย

2. **โจฮัน** เขาเป็นชายหนุ่มที่อยู่ในช่วงหัวเลี้ยวหัวต่อ เขาารู้สึกว่าตัวเองโง่พอที่จะตัดสินใจอะไรได้เอง และไม่ต้องการให้ผู้ปกครองมาคอยคุม เขาชอบอนาสตาเซียตั้งแต่แรกเห็น แต่ด้วยบุคลิกที่เหมือนผู้หญิงสมัยโบราณของเธอ โจฮันจึงไม่กล้าหาเธอออออยู่ในสังคมของเขา แต่เขาก็ยังคิดถึงอนาสตาเซียตลอด กระทั่งเธอหายตัวไปจากปราสาท เขาก็รู้สึกตัวใจและหุดหิดขึ้นมา

ค. ความขัดแย้งกับปัจจัยภายนอก

ความขัดแย้งระหว่าง อนาสตาเซีย กับ สังคมในศตวรรษที่ 21

จากภาพยนตร์เรื่องนี้ จะเห็นว่า ตัวละครอนาสตาเซียนั้นเกิดยุคสมัยที่ผู้หญิงยังตั้งกรณวลสงวนตัว แต่งกายมิดชิด และยังคงใส่คอร์เซ็ต เพื่อให้หน้าอกและสะโพกเข้ารูปเข้าทรง ในขณะที่เธอกลับต้องมาใช้ชีวิตในสมัยศตวรรษที่ 21 ซึ่งวิถีวัฒนธรรมได้เปลี่ยนแปลงไปแล้ว รวมทั้งค่านิยมของสังคมและวัฒนธรรมด้วยเช่นกัน ดังนั้น เมื่ออนาสตาเซียได้เจอกับโจฮันที่เกิดในสมัยศตวรรษที่ 21 เธอจึงกลายเป็นผู้หญิงที่เซ็กซี่ หัวโบราณ และไร้เดียงสาเกินไปในความคิดของเขา

ตัวละคร (Character)

1. เจ้าหญิงอนาสตาเซีย (Anastasia)



ภาพที่ 431 ตัวละครเอกเจ้าหญิงอนาสตาเซีย

ตัวละครเจ้าหญิงอนาสตาเซีย เป็นตัวละครแบบหลายมิติ หรือแบบรอบด้าน (Well-rounded character) เนื่องจาก ตั้งแต่ต้นเรื่องจนถึงตอนกลางเรื่อง เธอยังคงมีบุคลิกแบบเจ้าหญิงในเทพนิยาย เพราะเธอโตมาในพระราชวังใหญ่โต ห้อมล้อมด้วยหญิงรับใช้มากมาย ทุกคนต่างดูแลและเอาใจใส่เธอ และหลังจากนั้น เธอก็ใช้ชีวิตอยู่ในความฝันมาตลอดในช่วงที่เธอหลับ! ดังนั้นเธอจึงมองว่า ในความฝันนั้น เธอสามารถทำอะไรก็ได้ เพราะเธอจะไม่มีความตายจากเพียงแต่การผจญภัยในความฝัน จนกระทั่งถึงตอนท้ายเรื่อง เมื่อเธอตื่นขึ้นมาในสมัยศตวรรษที่ 21 และเธอก็ได้เรียนรู้อะไรมากมายจากผู้ชายคนหนึ่งที่ทำให้เธอต้องตัดสินใจออกไปเผชิญโลกภายนอกในที่สุด นั่นจึงทำให้บุคลิกของเธอเปลี่ยนไปจากเดิม ซึ่งโดยภาพรวมเจ้าหญิงอนาสตาเซีย เป็นตัวละครผู้ถูกกระทำ (Passive character) เธอจะถูกลดทั้งเรื่องทั้งจากนางฟ้าฝ่ายมืด ที่สาปให้เธอต้องตายอย่างไม่มีสาเหตุ ซึ่งแม้ว่าเธอจะได้รับการแก้คำสาปและผจญภัยอย่างสนุกสนานอยู่ในความฝันของเธอ แต่ชีวิตในความฝันของเธอก็กลับไม่ได้สวยงามและราบรื่นตลอดการเดินทาง ซึ่งชะตาชีวิตทั้งหมดนี้เป็นสิ่งที่อนาสตาเซียไม่ได้เป็นผู้กำหนดให้กับตัวเอง แต่มักกลับติดตัวเธอมาตั้งแต่เกิด ทำให้เธอไม่สามารถหลีกเลี่ยงคำสาปนี้ได้

เจ้าหญิงอนาสตาเซีย ในวัย 6 ขวบ เป็นเด็กหญิงผิวขาว ผมนตรงสีบลอนด์ของ เธอเป็นคนร่าเริง สดใส มองโลกในแง่ดี เข้มแข็ง ใฝ่รู้ เป็นตัวของตัวเอง ชอบความท้าทาย ชูชนเหมือนเด็กผู้ชาย และใฝ่ฝันอยากจะเป็นนักบิน วันหนึ่ง เธอได้พบกับปีเตอร์ เด็กชายผู้ซึ่งดูแลเธออย่างทะนุถนอม และสัญญาแก่เธอว่า เขาจะปกป้องเธอเอง ขอให้เธออย่ากลัวสิ่งใดๆ แต่แล้ววันหนึ่ง ปีเตอร์ก็หายไปกับเจ้าหญิงหิมะที่ทั้งสวยและมีเสน่ห์ อนาสตาเซียจึงเริ่มออกเดินทางตามหาปีเตอร์ จนกระทั่งถึงเวลาที่เธอตื่นขึ้นมาในศตวรรษที่ 21 อนาสตาเซียก็ยังคงมีบุคลิกและมุมมองในรูปแบบที่เธอเคยเป็น แต่หลังจากที่เธอได้พบใจอัน เบลนของปีเตอร์ เธอก็เริ่มสับสนในความรู้สึกของตัวเอง เพราะแท้จริงแล้ว ถึงแม้เธอจะเฝ้าคิดถึงแต่ใจอัน แต่ใจส่วนลึกเธอก็กลับมองเขาเป็นตัวแทนของปีเตอร์ สิ่งเกิดได้จากช่วงเวลาที่ยังกับใจอันมีเพศสัมพันธ์กัน จนถึงจุดสุดยอดแล้ว อนาสตาเซียกลับร้องเรียกชื่อปีเตอร์ซ้ำๆ ทั้งยังบอกอีกว่า เธอเฝ้ารอเขา กลับมาอยู่ทุกวัน นั่นจึงทำให้ใจอันเสียความรู้สึกอย่างมาก แต่ท้ายสุดแล้ว อนาสตาเซียก็เลือก

ที่จะออกมาใช้ชีวิตในโลกของโจอัน และเปลี่ยนรสนิยมการแต่งกายไปตามสังคมยุคนี้ได้อย่างเห็นได้ชัด นั่นเพราะเธอกำลังจะมีลูกกับโจอันนั่นเอง



ภาพที่ 432 การสร้างตัวละครเอกอนาสตาเซีย

การสร้างตัวละคร ตัวละครเอก อนาสตาเซีย ใช้วิธีการสร้างตัวละครโดยปรากฏให้เห็น *ลักษณะภายนอก (Characterization by appearance)* ดังจะเห็นได้จาก ลักษณะการแต่งกาย และบุคลิกภาพของอนาสตาเซียตั้งแต่ต้นเรื่องจนถึงท้ายเรื่อง โดยในวัยเด็ก เธอมักจะแต่งกายด้วยเสื้อผ้าสีสดใสเข้ากับช่วงอายุ จนเมื่อเธอตื่นขึ้นมาในวัย 16 ปี เธอก็ยังคงอยู่ในชุดเดรสสีขาว ซึ่งเป็นเสื้อผ้าในสมัยของเธอ ทั้งยังได้ครอบครองชุดชั้นในของผู้หญิงสมัยก่อนที่ช่วยกระชับรูปร่างให้สมส่วน และเมื่อเธอได้เจอกับโจอัน เธอก็ยังพาเขาไปเดินชมความทรงจำในวัยเด็กของเธอภายในปราสาทอย่างไม่รู้สึกเคอะเขิน และไม่ได้รับรู้สึกว่าตัวเองแปลกประหลาดแต่อย่างใด จนกระทั่งเมื่อโจอันพูดถึง เธอในทำนองที่ว่า เธอไม่ทันสมัย หมกมุ่นอยู่แต่ในโลกของตัวเอง ทั้งๆที่ยุคสมัยมันได้เปลี่ยนไปมาแล้ว อีกทั้งเธอยังทำตัวเป็นเหมือนเจ้าหญิงที่มีชีวิตอยู่โลกที่ทุกสิ่งสวยงาม อ่อนโยน และเพียบพร้อมไปหมดทุกอย่าง ทั้งที่อันที่จริงแล้ว ทุกอย่างรอบตัวเธอดูเก่าคร่ำครึและได้ตายจากชีวิตของเธอไปนานแล้ว ดังนั้น ในตอนจบเรื่อง เราจึงได้เห็นอนาสตาเซียในรูปแบบอีกแบบหนึ่ง คือ เธอตัดผมสั้นแค่ลำคอ สวมชุดเดรสกระโปรงสั้นสีดำกับรองเท้าส้นสูงที่ประดับด้วยเพชรเป็นประกายสะท้อนแสง นั่นจึงทำให้เธอดูเปรี้ยวและทันสมัยมากขึ้น

2. ตัวละครร้าย คาราบอส (Carabosse) นางฟ้าฝ่ายมืด



ภาพที่ 433 ตัวละครร้าย นางฟ้าคาราบอส

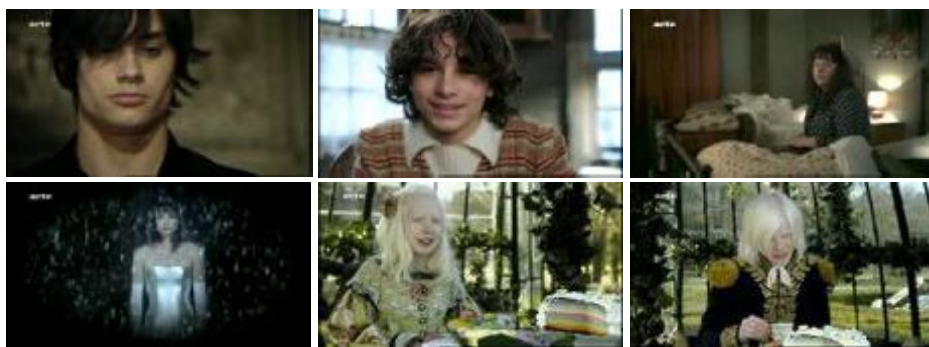
ตัวละครร้ายคาราบอส เป็นตัวละครแบบมิติเดียว หรือแบบตายตัว (Flat character) เนื่องจากจะสังเกตเห็นได้ว่า คาราบอสนั้นมีพลังอำนาจด้านมืดที่นางฟ้าฝ่ายดีไม่สามารถสู้ได้ อีกทั้งคาราบอสยังได้มอบความตายให้กับเจ้าหญิงอนาสตาเซียตั้งแต่แรกเกิด โดยที่ไม่มีใครล่วงรู้

สาเหตุว่า คาราบอสนั้นมีความแค้น หรือมีความขัดแย้งเป็นการส่วนตัวกับครอบครัวของอนาสตาเซียหรือไม่ จึงได้มอบพรซึ่งเหมือนเป็นคำสาปให้กับอนาสตาเซียอย่างไม่มีที่มาที่ไป ดังนั้นนางฟ้าคาราบอส จึงเป็นตัวละครผู้กระทำ (Active character) เพียงอย่างเดียวเท่านั้น

คาราบอส เป็นหญิงสาวคนหนึ่งทีปรากฏออกมาในตอนเปิดเรื่อง มิตรของเธอเหยี่ยวบินตามวัย ฟันร่วงหลุดจนเกือบหมด มีเล็บยาวและแหลม เธอเป็นคนที่เล่ห์เหลี่ยม และมีพลังอำนาจมากเกินกว่านางฟ้าทั้งปวง ในตอนเปิดเรื่อง คาราบอสเป็นนางฟ้าตนแรกที่มาขอให้พรแก่เจ้าหญิงอนาสตาเซีย ทั้งยังเป็นคนที่ช่วยตัดสายสะดือให้กับเจ้าหญิงด้วย แต่พรของเธอกลับกลายเป็นคำสาปสำหรับเจ้าหญิง นั่นก็เพราะคาราบอสได้สาปให้ออนาสตาเซียตายตอนอายุ 16 ปี ด้วยอาวุธของแหลมที่ทำจากไม้ยิวที่มีมือ โดยที่คาราบอสไม่ได้บอกสาเหตุที่แน่ชัด หรือไม่ได้แสดงให้เห็นว่าเธอมีความแค้นเคืองอะไรกับอนาสตาเซีย อีกทั้งนางฟ้าฝ่ายดีทั้งสามตนก็ไม่สามารถต่อสู้กับคาราบอส เพราะเธอมีพลังอำนาจมากที่สุดในหมู่นางฟ้า ดังนั้น นางฟ้าฝ่ายดีจึงทำได้เพียงลดทอนความรุนแรงให้เบาลง และเมื่อถึงเวลาที่คำสาปเริ่มทำงาน อนาสตาเซียจึงถูกปีนไม้ที่ปักผมที่มือของเธอที่สุด

การสร้างตัวละคร ตัวละครร้าย คาราบอส ใช้วิธีการสร้างตัวละครโดยปรากฏให้เห็นลักษณะภายนอก (Characterization by appearance) ดังจะเห็นได้จากบุคลิกและการแต่งกายของตัวละคร เช่น การแต่งกายด้วยเสื้อผ้าสีดำคลุมตั้งแต่ศีรษะจรดข้อเท้าคล้ายบุคลิกของแม่มดจอมกยาว ผิวหนัง เหยี่ยวบิน ไม้เล็บแหลมยาว อีกทั้งยังมีฟันที่หักบิ่นและสกปรก เป็นต้น

3. ตัวละครอื่นๆ



ภาพที่ 434 ตัวละครจอห์น / ปีศาจ / แม่ของปีศาจ / เจ้าหญิงหิมะ / เจ้าหญิงผิวเผือก และเจ้าชายผิวเผือก ตามลำดับ

3.1 จอห์น (Johan) เป็นชายหนุ่มวัย 17 ปี ผมสีดำ หน้าตาคมขำ รูปร่างสูง ขอบแต่งกายด้วยชุดสีดำ เขาเป็นคนตรงไปตรงมา อยากรู้อยากลองตามประสาวัยรุ่นที่อยู่ในช่วงหัวเลี้ยวหัวต่อ แต่ก็มีความเป็นสุภาพบุรุษมาพอที่จะรับผิดชอบอนาสตาเซียและลูกในท้อง เขาตกหลุมรักอนาสตาเซียตั้งแต่แรกพบ และแม้เขาจะพยายามไม่มาหาอนาสตาเซีย แต่เขาก็อด

คิดถึงเธอไม่ได้ ทั้งๆที่อ้าด้านหนึ่ง เขากลับมองว่าอนาสตาเซียเป็นผู้หญิงที่แปลกประหลาด ไม่ทันสมัย และไร้รสนิยม แล้วเขาก็กลับมามหาเธออีกครั้งและพบว่าอนาสตาเซียก็คิดถึงเขา เช่นกัน... หลังจากที่ทั้งคู่มีเพศสัมพันธ์กันแล้ว อนาสตาเซียได้ขอให้เขาพาเธอออกไปอยู่ในโลกของเขาและในสังคมแบบเดียวกับเขา แต่ใจยังกลับปฏิเสธ ด้วยเหตุผลที่ว่า เขาไม่อยากทำลายโลกอันสวยงามของอนาสตาเซีย จนมาภายหลัง เมื่อเขาพบว่า อนาสตาเซียหายไปจากปราสาท

3.2 ปีเตอร์ (Peter) และแม่ ตัวละครทั้งสองนี้บ้านอยู่ริมทางรถไฟ ปีเตอร์เป็นเด็กชายคนหนึ่ง หน้าตาคมเข้ม ผมดำหยักศก เขาใฝ่ฝันอยากจะได้เจอเจ้าหญิงหิมะสักครั้งในชีวิต แต่เดิม ปีเตอร์เป็นคนอ่อนโยน สุขุม ว่างนอนสงนงง่าย ปีเตอร์และแม่ได้พบกับอนาสตาเซียในขณะที่เธอเดินเรืออยู่มาตามทางรถไฟ ปีเตอร์และแม่รักและเอ็นดูอนาสตาเซียเหมือนเป็นสมาชิกคนหนึ่งในบ้าน จนในคืนหนึ่งที่ปีเตอร์ได้พบกับเจ้าหญิงหิมะ เขาก็เปลี่ยนไปกลายเป็นคนที่ไม่ฟังคำพูดของแม่ เพราะคิดว่าตัวเองโตพอแล้ว เริ่มมีโลกส่วนตัวมากขึ้น ทั้งยังรู้สึกไร้ค่าของอนาสตาเซียทุกครั้งที่เธอชวนคุยหรือหยาอ้าล้อเขา และปีเตอร์ก็มักจะตอบคำถามแม่ด้วยความไม่เต็มใจอยู่บ่อยครั้งเมื่อแม่ถามว่าลูกกำลังจะไปไหน และหลังจากนั้น ปีเตอร์ก็หายสาบสูญไป

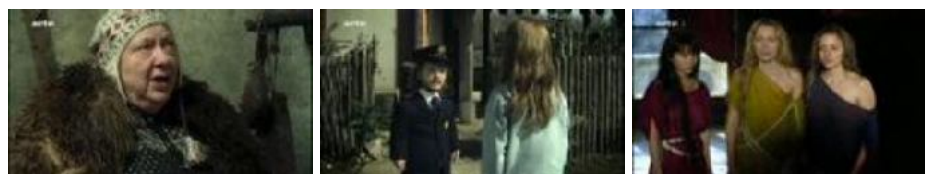
3.3 เจ้าหญิงหิมะ (Snow Queen) เป็นหญิงสาวมมดำ รูปร่างดี หน้าตาคม เธอแต่งกายด้วยชุดรูปสี่ขาว และสวมเสื้อคลุมที่ทำจากขนสัตว์ ดูแล้วมีเสน่ห์ เย้ายวน แม่ของปีเตอร์ได้เคยห้ามปีเตอร์ไว้ว่า เขาไม่ควรจะได้พบเจอเจ้าหญิงหิมะ เพราะเธอคนที่สวยที่สุด แต่ก็เย็นชาที่สุดเช่นกัน และทุกที่ที่เธอไป มักจะกลายเป็นสถานที่ที่เยือกเย็น และทำให้คนที่ได้พบเห็นเยือกเย็นไปด้วย แต่แล้วเธอก็ปรากฏตัวให้ปีเตอร์เห็นในคืนแรกที่หิมะตก เพราะปีเตอร์เองก็อยากจะได้พบกับเธอเช่นกัน และในคืนต่อมา ปีเตอร์ก็ออกไปหาเธออีกครั้ง และเธอก็คือผู้ที่เปลี่ยนแปลงมุมมองความคิดของปีเตอร์ ทำให้ปีเตอร์มองตัวเองว่าโตมากขึ้นและรู้เรื่องราวเกี่ยวกับชีวิตมากขึ้น

3.4 เจ้าชายและเจ้าหญิงผิวเผือก ทั้งสองมีผมสีขาวย และมีผิวขาวเผือก พวกเขาเป็นคนใจดี มีน้ำใจ สุภาพอ่อนโยน และเป็นกันเอง... หลังจากที่อนาสตาเซียเข้ามายังห้องนอนของทั้งสองแล้ว เจ้าหญิงผิวเผือกก็ตื่นขึ้นมาด้วยความตกใจเมื่อพบว่า อนาสตาเซียเดินเข้ามาปลุกเจ้าชายผิวเผือกอย่างง่ายดาย ไม่มีการคุ่มกัน เธอจึงสั่งทหารให้จับอนาสตาเซีย แต่เจ้าชายได้ขึ้นมาเสียก่อน จึงได้ขอให้เจ้าหญิงใจเย็นๆและฟังคำอธิบายของอนาสตาเซีย จนทั้งสามเข้าใจกันแล้ว ต่อมา เจ้าชายและเจ้าหญิงผิวเผือกจึงได้ให้รถม้าพาอนาสตาเซียเดินทางไปยังเมืองของเจ้าหญิงหิมะ



ภาพที่ 435 ตัวละครเจ้าหญิงโจรป่า

3.5 เจ้าหญิงโจรป่า เธอรูปร่างหน้าตาคล้ายชาวอัปซี ตาโต ผิวสี หน้าตาสวยคมเข้ม และมีผมสีดำหยักศก เวทก่อนข้างห้าศตวรรษคล้ายผู้ชาย หยาบกระด้าง ชอบวางอำนาจ แต่ก็มีความน่ารักกับคนที่ชอบพบด้วย เธอมีรสนิยมทางเพศแบบไบเซ็กชวล (bisexual) คือตอบสนองทั้งความรู้สึกทางเพศทั้งหญิงและชาย ซึ่งหลังจากที่อนาสตาเซียถูกกลุ่มโจรป่าดักปล้น เจ้าหญิงโจรก็แสดงความเป็นเจ้าของอนาสตาเซียทันที โดยห้ามไม่ให้ผู้หญิงคนอื่นยุ่งเกี่ยวกับอนาสตาเซีย จากนั้น เธอก็เข้าไปหอมแก้มอนาสตาเซียด้วยความรู้สึกพิเศษ แต่ภายหลัง เธอก็กลับยอมให้อนาสตาเซียออกตามหาปีเตอร์ต่อไป ด้วยความให้ออนาสตาเซียจะมั่งคั่งตัวโปรดของเธอออกไปท่ามกลางหิมะ โดยไม่ให้พ่อแม่อของเธอรู้ว่าเธอปล่อยตัวอนาสตาเซียไปแล้ว



ภาพที่ 436 ตัวละครช่างทรง / นายสถานี และนางฟ้าฝ่ายดีทั้งสาม ตามลำดับ

3.6 ช่างทรง เป็นหญิงวัยกลางคน รูปร่างอ้วนกลม อาศัยอยู่ในกระท่อมท่ามกลางพายุหิมะ เธอเป็นคนพูดจาตรงไปตรงมา สามารถติดต่อสื่อสารกับสิ่งที่ไม่เห็นได้ และสามารถหยั่งรู้อารมณ์ได้... เธออ่านคำทำนายจากผ้าผืนหนึ่งแล้วบอกกับอนาสตาเซียว่า ปีเตอร์นั้นถูกจองจำอยู่ในอำนาจเวทมนตร์ของเจ้าหญิงหิมะ แต่เขามีความสุขดี และเขาก็คิดว่านี่คือชีวิตในช่วงวัยหนุ่มของเขา หลังจากนั้น ช่างทรงจึงได้บอกอนาสตาเซียตั้งใจดูให้ดี เพราะหลังจากนี้ละมั่งจะพาเดินไปอีก 10 ลีกแล้วจะเจอกับต้นเบอริสสีแดง หลังจากนั้น คนที่อนาสตาเซียตามหาจะกลับมา

3.7 นายสถานีรถไฟประจำประเทศของเจ้าชายและเจ้าหญิงผิวเผือก เขาเป็นชายร่างแฉะ มีหนวด ผมสีน้ำตาล เขาเป็นคนเคร่งครัดในกฎระเบียบ ทรงไปตรงมา แต่ก็เป็นมิตรเดิมที่เขาไม่ให้ออนาสตาเซียเข้าประเทศ เพราะเธอไม่มีรองเท้า ได้แต่เดินเท้าเปล่า จนกระทั่งเข้าวันรุ่งขึ้น นายสถานีเห็นว่าอนาสตาเซียไม่มีที่ไปและยังคงนอนอยู่ที่ม้านั่งหน้าสถานีรถไฟ เขาก็ใจอ่อน ยอมให้ออนาสตาเซียเข้าประเทศและส่งตัวไปยังปราสาทของเจ้าชายและเจ้าหญิงผิวเผือก โดยเขาได้เตือนอนาสตาเซียอยู่เสมอว่า อย่าทำตัวให้โดดเด่น ไม่เช่นนั้นจะเป็นภัย

3.8 นางฟ้าฝ่ายดีทั้งสาม นางฟ้าที่อายุไล่ที่สุด เป็นหญิงสาวผมยาว สีบลอนด์ทอง มักแต่งกายด้วยเสื้อผ้าสีเหลืองแบบเรียบ เธอเป็นคนสุขุม มีความเป็นผู้นำ และมีไหวพริบนางฟ้าคนที่สอง มีผมสีม่วง เธอเป็นคนมีอารมณ์ไหวง่าย และซี้ดงสาร ส่วนนางฟ้าอีกคนหนึ่งนั้น มีอายุน้อยที่สุด เธอสวมเสื้อผ้าสีบานเย็น มีผมสีดำ และยังคงมีมุมมองชีวิตแบบเด็กๆ... หลังจากที่ทั้งสามรู้เรื่องคำสาปของนางฟ้าคาราบอสแล้ว นางฟ้าที่อายุไล่ที่สุดจึงแก้คำสาปให้ออนาสตาเซียไม่ตาย แต่จะเพียงแต่หลับไปเป็นเวลา 100 ปี นางฟ้าคนที่สองจึงขอให้ออนาสตาเซียได้ใช้ชีวิตท่องเที่ยวไปในความฝันระหว่างที่หลับ และสุดท้าย นางฟ้าที่อายุน้อยที่สุดจึงได้ขอให้ออนาสตาเซียหลับไปตอนอายุ 6 ปี และตื่นตอนอายุ 16 ปี โดยใช้เวลาลับไปทั้งหมด 100 ปี โดยเธอให้เหตุผลว่า ช่วงวัยเด็กนั้นกินเวลายาวนาน

ฉาก (Setting)

1. ปราสาทของอนาสตาเซีย



ภาพที่ 437 ฉากปราสาทของอนาสตาเซีย

ลักษณะเป็นปราสาทก่อด้วยอิฐ มีสนามหญ้าอยู่ด้านนอก ในตอนต้นเรื่อง อนาสตาเซียใช้ชีวิตอยู่ที่นี้ตั้งแต่เกิดจนกระทั่งอายุ 6 ปี เธอมักชอบออกไปปีนต้นไม้ที่บริเวณใกล้ๆปราสาทอยู่เสมอ... เมื่อแรกเกิด นางฟ้าคาราบอสและนางฟ้าฝ่ายดีทั้งสาม ได้เข้ามาให้พรอนาสตาเซียในห้องนอนของพระราชินี หลังจากนั้น เมื่ออนาสตาเซียต้องแสดงรำพัดฉลองวันเกิดให้กับคุณย่าของเธอ เธอจึงถูกปีนไม้ปักมือโดยบังเอิญ และหลังจากนั้น ชีวิตในฝันของเธอก็เริ่มขึ้น เธอออกวังไปและเริ่มเดินทางท่องเที่ยวไปตามที่ต่างๆทั่วยุโรปกระทั่งเวทตื่นขึ้นมาตอนอายุ 16 ปี จึงพบว่าตัวเองยังคงนอนอยู่ในปราสาท ซึ่งสภาพทุกอย่างในปราสาทต่างหยุดนิ่งอยู่ในเหตุการณ์สุดท้ายก่อนที่เธอจะหลับไป แต่ด้วยระยะเวลาที่ผ่านมาไปนานมาก ปราสาทจึงเต็มไปด้วยฝุ่นและหยากไย่ หลังจากนั้น เธอก็ได้พบกับโจฮันและเจ้าหญิงโจรป่าในเวลาต่อมา

2. บ้านของปีเตอร์และแม่



ภาพที่ 438 ฉากบ้านของปีเตอร์และแม่

ลักษณะเป็นบ้านไม้ขนาดเล็ก ตั้งอยู่ริมทางรถไฟ หลังจากที่อนาสตาเซียลงจากรถไฟครั้งแรก เธอก็เดินตามรางรถไฟมาเรื่อยๆ จนได้มาเจอกับปีเตอร์และแม่ที่นี้ แม่ของปีเตอร์จึงเลี้ยงดูอนาสตาเซียไว้เหมือนเป็นลูกอีกคนหนึ่ง ทุกๆคืน อนาสตาเซียจะนอนห้องเดียวกับปีเตอร์ แต่แยกคนละเตียง และบางวัน ปีเตอร์ก็จะพาเธอออกไปเดินเล่นที่ทุ่งหญ้าใกล้ๆบ้าน จนคืนหนึ่งที่หิมะเริ่มตก ปีเตอร์ก็บอกอนาสตาเซียว่า เขาคอยแจกเจ้าหญิงหิมะสักครั้งในชีวิต แต่อนาสตาเซียกลับไม่อยากเจอ และในคืนนั้น ปีเตอร์ก็ความสมปรารถนา แต่เมื่อเขาไปถามอนาสตาเซียว่าเห็นเหมือนกันหรือไม่ เธอกลับบอกว่า ไม่เห็นอะไร และบอกว่าปีเตอร์คิดไปเอง

3. ประเทศของเจ้าชายและเจ้าหญิงผิวเผือก



ภาพที่ 439 ฉากประเทศของเจ้าชายและเจ้าหญิงผิวเผือก

หลังจากที่อนาสตาเซียมาลงรถไฟที่อีกประเทศหนึ่ง เธอก็ถูกนายสถานีห้ามไม่ให้เข้าประเทศ เนื่องจากเธอไม่ใช่ธิดา แต่วันรุ่งขึ้น นายสถานีก็กลับช่วยเหลือเธอด้วยความสงสาร เพราะเธอไม่มีที่ไป ดังนั้น นายสถานีจึงได้ส่งตัวอนาสตาเซียไปยังปราสาทของเจ้าชายและเจ้าหญิงผิวเผือก อนาสตาเซียเดินทางผ่านประตูลับใต้ดินเข้าไปโดยได้รับการอนุญาตนายทวารรูปร่าง

สูงใหญ่ จากนั้นก็มีหญิงรับใช้คอยยืนต้อนรับอนาสตาเซียอยู่ และได้พาเธอไปยังห้องนอนของ เจ้าชายและเจ้าหญิงผิวเผือก โดยหญิงรับใช้ได้เตือนอนาสตาเซียว่า อย่าทำตัวให้เป็นจุดสนใจ ไม่เช่นนั้นจะต้องเดือดร้อน และในภายหลัง อนาสตาเซียก็ได้รับความช่วยเหลือจากเจ้าชาย และเจ้าหญิงผิวเผือก โดยการให้รถม้าปลั่งเธอยังเมืองของเจ้าหญิงหิมะ

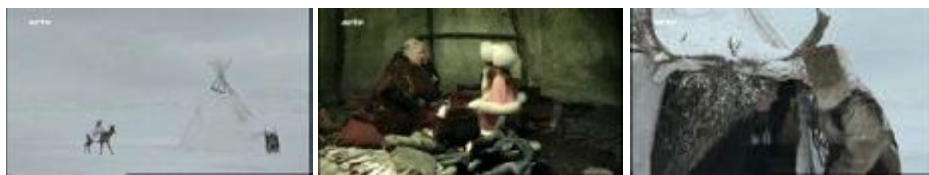
4. ถ้ำของโจรป่า



ภาพที่ 440 จากถ้ำของโจรป่า

ลักษณะเป็นถ้ำหินกลางป่า เป็นที่อยู่อาศัยของกลุ่มโจรป่าซึ่งมีลักษณะคล้ายชาวฮิปปี มักแต่งกายด้วยเสื้อผ้าหลากสี อนาสตาเซียอยู่ที่นี้ได้พักหนึ่งในฐานะคนของเจ้าหญิงโจร เธอและ เจ้าหญิงโจรใช้ชีวิตเหมือนเป็นเพื่อนเล่นที่สนิทสนมกันมาช้านาน จนวันหนึ่ง อนาสตาเซียได้เล่า เรื่องปีเตอร์ให้เจ้าหญิงโจรฟังด้วยท่าทางเศร้าสร้อย เจ้าหญิงโจรจึงตัดสินใจให้อนาสตาเซียขี่ละมั่ง ของเธอหนีออกจากถ้ำไป

5. กระท่อมของช่างทรง



ภาพที่ 441 จากกระท่อมของช่างทรง

เป็นกระท่อมทรงกลม ตั้งอยู่กลางลานกว้างท่ามกลางพายุหิมะ โดยใช้ผ้าคนสัตว์ปิด ด้านหน้าทางเข้าออก ช่างทรงหุงหาอาหารด้วยไม้ฟืน และใช้ชีวิตอยู่แต่ภายในกระท่อมเท่านั้น อนาสตาเซียได้ถามเรื่องราวของปีเตอร์จากช่างทรง เธอจึงอ่านคำทำนายในผ้าสีขาว และบอกว่า ตอนนีปีเตอร์ตกเป็นนักโทษของเจ้าหญิงหิมะ แต่เขามีความสุขดีมา เพราะคิดว่าทั้งหมดนี้

คือชีวิตวัยหนุ่มที่เขาคงจะมี และก่อนที่อนาสตาเซียจะออกเดินทาง สิ่งทรงยังได้เตือนเธอว่า ให้ระวังต้นเบอริสสีแดงอีก 10 ดิกข้างหน้าให้ดี เพราะมันจะทำให้ปีเตอร์กลับมา

6. ยุคศตวรรษที่ 21



ภาพที่ 442 ฉากยุคศตวรรษที่ 21

ภายในปราสาทของอนาสตาเซียเต็มไปด้วยฝุ่นและหยากไย่ รวมทั้งตัวของอนาสตาเซียด้วย ทุกสิ่งทุกอย่างในปราสาทหยุดนิ่งอยู่ในเหตุการณ์จุดสุดท้ายก่อนที่อนาสตาเซียจะหลับ ซึ่งก็คือเหตุการณ์ที่อนาสตาเซียกำลังจะแสดงว่าพักร่วมกับเจ้าหญิงคนอื่นๆ โดยมีท่านย่าและราชินีดูแลท่านอื่นๆยืนมองอยู่ด้านบน โจฮันเดินเข้ามาในปราสาทในขณะที่อนาสตาเซียตื่นขึ้นพอดี เธอจึงพาเขาเดินชมปราสาทพร้อมกับเล่าเรื่องในวัยเด็กให้เขาฟัง หลังจากนั้น เจ้าหญิงโจวิกก็เข้ามาหาอนาสตาเซียด้วยเช่นกัน... ในโลกภายนอก ยุคสมัยได้เปลี่ยนแปลงไปอย่างมาก โจฮันและแม่จึงมักมีปากเสียงกันเสมอ โจฮันมองว่าตัวเขาโตมากพอแล้ว จึงไม่อยากจะให้แม่ก้าวท้าวชีวิตของเขาอีก ส่วนแม่ก็มองว่าโจฮันยังเด็กอยู่ จึงได้พยายามถามไถ่เรื่องชีวิตส่วนตัว และการเรียนของเขาและนั่นจึงทำให้เขาไม่พอใจและหลบออกไปที่คอนโดของเพื่อน และนั่งดูภาพยนตร์ติดเรทกับเพื่อนหญิงคนหนึ่ง ส่วนด้านข้างพวกเขาที่เป็นเพื่อนอีกคู่หนึ่งที่กำลังจูบกันอย่างดูดี

ในตอนจบเรื่อง เมื่อโจฮันพบว่าอนาสตาเซียหายไปจากปราสาท และหลายวันต่อมาขณะที่เขาจะจกเรียนกลับจากโรงเรียน เขาจึงได้พบเธอในสภาพที่เปลี่ยนแปลงไปเป็นคนละคน โจฮันจึงพาอนาสตาเซียไปคุยกันที่คอนโดของเพื่อน ในตอนแรก ทั้งคู่มีปากเสียงกัน เพราะอนาสตาเซียกำลังท้อง และเธอคิดจะตั้งชื่อลูกโดยไม่บอกโจฮัน อีกทั้งยังหายตัวไปอย่างกะทันหัน แต่ท้ายสุดแล้ว ทั้งคู่ก็สามารถปรับความเข้าใจกันได้ และจบลงด้วยการมีเพศสัมพันธ์กันอีกครั้ง

สัญลักษณ์ (Symbol)

1. ความฝัน



ภาพที่ 443 ชีวิตของอนาสตาเซียในความฝัน

สื่อความหมายถึง *ช่วงชีวิตในวัยเด็ก* เห็นได้จาก การดำเนินเรื่องราวส่วนใหญ่ของภาพยนตร์เรื่องนี้ ล้วนอยู่ในความฝันของอนาสตาเซียที่ทำให้เธอได้ออกประสบการณ์ตามสถานที่ต่างๆ และได้พบกับผู้คนมากมาย โดยที่เธอไม่เคยแสดงความหวาดกลัวอันตราย โดยเฉพาะจากที่เธอได้สัมผัสเบอริสวัยกลางพายุหิมะมากขึ้น นั่นยิ่งทำให้เราเห็นมุมมองของอนาสตาเซียเกี่ยวกับความฝันมากขึ้น เพราะเธอมองว่าในความฝันนี้ เธอสามารถจะทำอะไรก็ได้แม้จะดูเสี่ยงอันตรายถึงชีวิต เช่นการกินผลเบอริสสีแดงที่อาจมีพิษ ตามคำเตือนของแม่เธอ แต่เธอก็ไม่กลัว เพราะในเมื่อเธออยู่ในความฝัน ดังนั้นเธอจะไม่ตาย นอกจากนี้ ในตอนต้นเรื่อง นางฟ้าที่อายุน้อยที่สุดยังได้อธิบายเหตุผลที่เธอให้ออนาสตาเซียหลับไปตอน 6 ขวบ และ 100 ปีหลังจากนั้นให้เธอตื่นขึ้นมาตอนอายุ 16 ปี ว่าเป็นเพราะช่วงชีวิตในวัยเด็กนั้นกินเวลายาวนาน แต่หากจะพูดตามความเป็นจริงแล้ว ไม่ว่าเด็กจะอยู่ในช่วงเวลาใดนั้น ก็ควรจะมีพัฒนาการการเรียนรู้ตลอดเวลาเพื่อให้รู้เท่าทันโลก และทันความเปลี่ยนแปลงต่างๆ ที่เกิดขึ้นกับชีวิต เพื่อที่จะได้ใช้ชีวิตอย่างระมัดระวังอยู่เสมอ

2. รถลากบนพื้นหิมะ (sled)



ภาพที่ 444 ปีเตอร์อยู่กับเจ้าหญิงหิมะบนรถลาก

สื่อความหมายถึง *ช่วงชีวิตในวัยเด็ก* เห็นได้จาก ในคืนที่ปีเตอร์ออกมาหาเจ้าหญิงหิมะนั้น เขาดูมีความสุขมากกับความรู้สึกที่เขาไม่เคยมีมาก่อน ปีเตอร์นั่งอยู่บนรถลากของเจ้าหญิงหิมะพร้อมกับซุกตัวอยู่ใต้เสื้อคลุมขนสัตว์ของเธอ หลังจากนั้นคืนหนึ่ง ปีเตอร์จึงได้ถามขึ้นว่า My sled... Where is my sled? (รถลากของผมอยู่ที่ไหน) เจ้าหญิงหิมะจึงตอบว่า It's behind you. Your childhood is now behind you. (มันอยู่ด้านหลัง วัยเด็กของเธออยู่ด้านหลังไปแล้ว)

ซึ่งอีกนัยหนึ่งก็คือ ภาพยนตร์กำลังจะบอกว่า ปีเตอร์ได้ทิ้งวัยเด็กของตัวเองไว้ที่ด้านหลังเรียบร้อยแล้ว และเขาก็กำลังจะโตขึ้นมาอีกขั้นหนึ่งโดยการเรียนรู้การใช้ชีวิตในปัจจุบันและอนาคตจากเจ้าหญิงหิมะ เพราะหลังจากคืนนั้น ปีเตอร์ก็หายตัวไปทันที

3. เสื้อคอร์เซ็ท (corset)



ภาพที่ 445 โจอันพายามกดเสื้อคอร์เซ็ทของอนาสตาเซีย

สื่อความหมายถึง ความสวยงามของผู้หญิงที่ต้องแลกมาด้วยการทรมานร่างกาย เนื่องจากคอร์เซ็ทเป็นเสื้อของผู้หญิงตะวันตกในสมัยก่อน ซึ่งพวกเธอนิยมใส่กันก็เพื่อให้หน้าอกและสะโพกกระชับ ดูเข้ารูปเข้าทรงเห็นส่วนโค้งง่า ซึ่งจะช่วยให้เพิ่มเสน่ห์ให้กับผู้หญิงได้มาก แต่ในอีกมุมหนึ่ง การใส่คอร์เซ็ทนี้กลับกลายเป็นการทรมานร่างกายของผู้หญิง ทำให้หายใจได้ไม่สะดวกและทำให้รู้สึกไม่สบายตัวอีกด้วย นั่นก็เพราะการที่ต้องรัดเสื้อผ้าที่เข้ารูปให้ติดแน่นอยู่กับร่างกายเป็นเวลานาน อีกทั้งเสื้อผ้าของผู้หญิงสมัยก่อนยังทั้งหนาและหนัก จึงอาจทำให้ผู้ใส่รู้สึกอึดอัดได้ ซึ่งสิ่งที่ช่วยย้ำประเด็นนี้ก็คือ บทสนทนาระหว่างอนาสตาเซียกับโจอัน ที่โจอันได้ถามอนาสตาเซียว่าทำไมเธอถึงอดทนอยู่กับเรื่องแบบนี้ได้ (How can you endure these awful stays?) อนาสตาเซียจึงตอบว่า เพื่อที่จะสวย เราก็ต้องยอมทนทุกขทรมาน (To be beautiful, you must suffer.)

4. การที่อนาสตาเซียถอดชุดสีขาวของเธอออก แล้วไปใส่ชุดสีดำแบบสมัยใหม่



ภาพที่ 446 อนาสตาเซียเปลี่ยนจากชุดขาวแบบสมัยเก่า เป็นชุดดำแบบสมัยใหม่

สื่อความหมายถึง การที่อนาสตาเซียยอมละทิ้งโลกวัยเด็กอันสวยงามของเธอ เพื่อจะออกไปเผชิญกับโลกภายนอก ซึ่งเป็นโลกของโจอัน กล่าวคือ ด้วยความที่อนาสตาเซียเกิดและโตมาในสมัยที่สังคมและวัฒนธรรมยังปลูกฝังให้ผู้หญิงมีความเป็นกุลสตรีและรักษาวงศ์วานตัว ดังนั้น บุคลิกของอนาสตาเซียจึงไม่ต่างไปจากเจ้าหญิงในเทพนิยายทั่วไปที่เราเคยรู้จัก แต่

เนื่องจากยุคสมัยที่เปลี่ยนแปลงไปโดยสิ้นเชิง เมื่อโจอันได้มารู้จักอนาสตาเซีย เขาก็มองเธอเป็น ผู้หญิงที่แปลกประหลาด หลงอยู่ในปราสาทอันสวยงาม มีพ่อแม่และหญิงรับใช้คอยดูแล ประคบประหงม ทั้งๆที่ในความเป็นจริงแล้ว ทุกอย่างรอบตัวเธอกลับเป็นเพียงแค่วิวทัศน์ที่เก่า คร่ำครึจนหายากไปจับ แต่แล้ว เมื่อถึงวันที่อนาสตาเซียกับโจอันมีความสัมพันธ์ลึกซึ้งต่อกัน เธอก็ขอให้เขาพาเธอออกไปอยู่ในโลกของเขา แต่โจอันกลับปฏิเสธ เพราะเขามองว่าโลกของเขา ไม่ได้สร้างมาเพื่อเธอ มันจะกลืนกินเธอและพรากความเป็นนิรันดร์ไปจากเธอ (No, impossible. It isn't made for you. It would drink you, it would steal your eternity.) ดังนั้น ในตอนจบเรื่อง อาจจะช่วยความรักที่มีต่อโจอันและต้องการประชิดที่เขาไม่พาเธอออกมาอยู่กับเขา อนาสตาเซีย จึงตัดสินใจเปลี่ยนแปลงตัวเอง โดยถอดเสื้อผ้าชุดเดิมของเธอทิ้งไว้ในปราสาท ตัดผมสั้น และใส่รองเท้าส้นสูงที่ดูทันสมัยเข้ากับยุคปัจจุบัน แล้ววันหนึ่ง โจอันก็ได้พบเธอในขณะที่เขากำลัง ซักกรรณาล้างจากโรงเรียน... โจอันถามอนาสตาเซียหลังจากที่ทั้งคู่ปรับความเข้าใจกันและมีเพศสัมพันธ์กันอีกครั้ง ว่าเธอยังรักเขาเหมือนเมื่อก่อนหรือไม่ อนาสตาเซียจึงตอบว่า มันคือหลังจากนี้เท่านั้น เธอก็เห็น ว่าฉันยอมออกมาอยู่ในโลกของเธอเพียงลำพัง... (You see, I go out all alone in your world.)

หากจะอธิบายในอีกนัยยะหนึ่งก็คือ ชุดลีลาแบบสมัยเก่าของอนาสตาเซียเปรียบเสมือน เป็นโลกและสังคมที่สวยงาม ทุกอย่างสะอาดบริสุทธิ์ ไม่มีความเสี่ยง ไม่มีอันตราย ในความคิดของอนาสตาเซีย ทุกอย่างรอบตัวล้วนเป็นมิตรกับเธอ ในขณะที่ชุดลีลาแบบสมัยใหม่กลับเปรียบ เหมือนเป็นโลกที่มีดงหนาม เต็มไปด้วยความลึกลับน่ากลัว และล้วนมีอันตรายรอบด้าน ทำให้ผู้ที่ ต้องใช้ชีวิตอยู่ในโลกใบนี้ต้องคอยระวังตัว และรู้เท่าทันความเปลี่ยนแปลงของโลกอยู่เสมอ

มุมมองในการเล่าเรื่อง (Point of view)

ภาพยนตร์เรื่อง *The Sleeping Beauty* ปี ค.ศ.2010 ใช้วิธีการเล่าเรื่องที่ได้ชัด แบบแรกคือ การเล่าเรื่องจากมุมมองที่เป็นกลาง (*The Objective*) ส่วนวิธีการเล่าเรื่องแบบที่สอง ก็คือ การเล่าเรื่องแบบรู้รอบด้าน หรือแบบพหุสูตร (*The Omniscient*) เห็นได้จาก การดำเนินเรื่องของภาพยนตร์ที่ไม่ได้แสดงให้เห็นที่มาที่ไปของตัวละคร ขาดความเป็นเหตุและผล เช่น การปรากฏตัวของเจ้าหญิงใจใสในสมัยศตวรรษที่ 21 หรือ การปรากฏตัวของโจอันเข้ามาในปราสาทของอนาสตาเซีย หรืออาการมาของเจ้าหญิงหิมะ และการจากไปของเจ้าหญิงหิมะ

และการเล่าเรื่องแบบที่สามก็คือ การเล่าเรื่องจากมุมมองบุคคลที่หนึ่ง (*The First-Person Narrator*) ดังจะเห็นได้จาก ในตอนต้นเรื่อง ช่วงเวลาที่อนาสตาเซียกำลังแต่งตัวเตรียม จะแสดงว่าพัดและหยอกล้อกันเพื่อนๆ เสียงของอนาสตาเซียก็ดังขึ้นในภาพยนตร์เป็นการบรรยาย ความรู้สึกที่ว่า มันบ้ามากที่บางครั้งเวลาผ่านไปอย่างช้าๆ 3 หรือ 4 วันก่อนที่จะมีการแสดง

3. ภาพยนตร์เรื่อง Sleeping Beauty (2011)

เนื้อเรื่อง

Lucy (ลูซี่) เป็นนักศึกษา มหาวิทยาลัยแห่งหนึ่ง แม่ของเธอเป็นหมอดูทางโทรศัพท์ และเป็นโรคติดเหล้าเรื้อรัง อีกทั้งเป็นคนก้าวร้าวและมีอารมณ์รุนแรง ลูซี่จึงแยกมาอยู่ตัวคนเดียว ทุกวันเธอต้องทำงานหารายได้อย่างไม่เคยได้หยุดพัก ตอนเช้าก่อนที่เธอจะเข้าห้องเรียน เธอจะต้องแวะไปห้องทดลองของนักศึกษาแพทย์ เพื่อเป็นอาสาสมัครรับการทดลองบางอย่างให้กับนักศึกษาคนหนึ่ง โดยเขาจะสอดสายอัลตราซาวด์ลงในคอของเธอ จากนั้นก็ฉีดอากาศเข้าไป และจับเวลาอยู่ครู่หนึ่งแล้วจึงจะดึงออก หลังจากนั้น ลูซี่จะไปทำงานที่ร้านกาแฟ พอตกลงคืนเธอก็ไปนั่งขายบริการในคลับ และบางครั้งเธอก็ต้องอพยพบ้างตามคำชักชวนของเพื่อนร่วมงาน

ลูซี่พักอยู่ที่บ้านเช่าแห่งหนึ่ง เธอเข้ากันได้กับลูกสาวเจ้าของบ้าน แต่กับแฟนของลูกสาวเจ้าของบ้านนั้นไม่ใช่ เพราะเธอมักจะโดนทวงค่าเช่าที่ค้างอยู่และเดือนปัจจุบันอย่างไม่มี ความปรานีอยู่เสมอ อีกทั้งยังถูกใช้ให้ขัดผนังห้องน้ำอีกด้วย วันต่อมา ลูซี่ไปทำงานที่ห้องถ่ายเอกสารของออฟฟิศแห่งหนึ่ง แม่ของเธอโทรศัพท์เข้ามาที่ออฟฟิศและขอเลขวิชาจากเธอ เธอจึงต้องให้ไปอย่างหิวเสียบเพราะไม่ชอบที่แม่โทรเข้าเบอร์ของออฟฟิศ และหลังจากนั้น ลูซี่ก็ไปหา Birdman (เบิร์ดแมน) เพื่อนของเธอ ที่ห้องพัก พร้อมกับซื้ออาหารเข้าไปให้เขาด้วย เนื่องจากเบิร์ดแมน กำลังป่วยและมีเวลาใช้ชีวิตอยู่ได้อีกไม่นาน

วันหนึ่ง ลูซี่เห็นประกาศรับสมัครงานจากในหนังสือพิมพ์ของมหาวิทยาลัย เธอจึงใช้โทรศัพท์สาธารณะติดต่อสมัครงานนี้ ลูซี่ถูกเรียกให้ไปออฟฟิศแห่งหนึ่ง มีชายคนหนึ่งชื่อ (Thomas) โทมัส ดูแลความเรียบร้อยอยู่หน้าห้อง และเมื่อลูซี่ทักท้วง โทมัสก็ให้ลูซี่เข้าไปพบ Clara (คลารา) เพื่อคุยรายละเอียดเรื่องงาน คลาราต้องการสาวเสิร์ฟอาหารมือค่ำเป็นการส่วนตัว ค่าจ้างจะจ่ายทันที และขอให้ชื่อสุดท้ายต่อการทำงาน รวมทั้งให้ทั้งลูซี่และตัวเธอชื่อสุดท้ายต่อกัน อีกทั้งคลารายังแนะนำให้ใช้เงินอย่างระมัดระวัง จากนั้นคลาราก็ให้ลูซี่ถอดเสื้อผ้าออก เหลือแต่ชุดชั้นใน จากนั้นคลาราก็เรียกให้โทมัสเข้ามาสำรวจร่างกายของลูซี่ เพื่อดูริ้วรอยบนผิวหนัง เมื่อลูซี่ใส่เสื้อผ้าแล้ว คลาราได้ซักถามประวัติการใช้ยา โรคประจำตัว พฤติกรรมมาสูบ บุหรี่และดื่มแอลกอฮอล์ของลูซี่ จากนั้นคลาราก็ให้โทมัสพาลูซี่ไปวัดผิว ก่อนจะให้ลูซี่เริ่มงาน ทุกครั้งที่จะต้องไปทำงาน โทมัสจะมาจอดรถลูซี่อยู่หน้าห้อง และลูซี่ก็มักจะดึงผลไม้ลูกเล็กสีแดงซึ่งขึ้นอยู่บริเวณนั้นติดมือมาโยนตามทางไว้ด้วย... ๖ วันแรก ลูซี่พบว่า เธอต้องเสิร์ฟอาหารให้กับคนใหญ่คนโตกลุ่มหนึ่ง โดยใส่เพียงชุดชั้นใน อีกทั้งผู้หญิงคนอื่นที่ทำงานอยู่ด้วยแล้ว ยังต้องใส่เพียงสายรัดสีดำพันไว้รอบตัว แต่กลับได้เห็นหน้าอก ก้น และเนื้อหนังส่วนอื่นๆ ซึ่งพวกเธอแต่งกายแบบนี้ทุกคน

หลังจากวันนั้น ลูซี่ก็ยังคงทำงานทุกอย่างของเธอตามเดิม โดยกลางวัน ไปถ่ายเอกสาร ตอนค่ำไปเสิร์ฟอาหารให้แขกพิเศษในชุดพิเศษ แล้วตาคีก็ไปขายบริการในผับ... จนกระทั่งวันหนึ่ง โทมัสได้โทรศัพท์มาบอกเธอว่ามีงานพิเศษให้ทำ ลูซี่ก็ตกลง เธอมาหาโทมัสที่ซอยเดิม จากนั้นโทมัสก็พาเธอขับรถมายังบ้านของคลารา... คลาราให้ลูซี่ไปอาบน้ำโดยไม่ให้ผมเปียก จากนั้นเธอก็ผสมยานอนหลับใส่น้ำให้ลูซี่ดื่ม เธอบอกว่าลูซี่จะหลับไปพักหนึ่ง และ 1-2 ชั่วโมงหลังจากตื่นนอนจะรู้สึกมีแรงนิดหน่อย เมื่อเธอหลับไปครั้งแรก ชายชราคนหนึ่งซึ่งก็คือผู้จ้างให้เสิร์ฟอาหารมื้อค่ำ ได้เดินเข้ามาในห้องพร้อมกับคลารา คลาร่าบอกกฎของงานนี้ก็คือ “ห้ามยุ่งเกี่ยวกับอวัยวะเพศ” เขาสาวขอบคุณคลารา จากนั้นเมื่อคลาร่าออกไป เขาก็ถอดเสื้อผ้าออกจนหมด แล้วขึ้นไปนอนหลับใต้และหนุนบนหลังของลูซี่ที่นอนจะหลับไป การทำงานวันที่ 2 ชายชราอีกคนหนึ่งได้แว่น ศีรษะด้าน และติดหูหรี โดยเมื่อคลาร่าออกจากห้องไปแล้ว เขาก็ถอดเสื้อผ้าออกจนหมด แล้วจับลูซี่พลิกตัวอย่างแรง เขาเอาบุหรี่ยี่ข้างหูลูซี่ และเอานิ้วล้วงเข้าไปในปากลูซี่ พร้อมกับเลียหน้าเธออย่างกระหายในกามารมณ์ ซึ่งในช่วงนั้น ลูซี่ถูกไล่ออกจากบ้านเช่าเดิม เธอจึงต้องมาเช่าคอนโดหรืออยู่กลางกรุง ทำให้เธอต้องหารายได้เพิ่มมากขึ้นอีก เพื่อเป็นค่าเช่าห้อง ยิ่งไปกว่านั้นคือ เบิร์ตแมน เพื่อนของเธอ กำลังอยู่ในชั้นโคมา ลูซี่จึงต้องรีบออกจากห้องรีบไปเพื่อดูอาการของเบิร์ตแมน ก่อนที่เขาจะเสียชีวิตในภายหลัง

ลูซี่ยังคงทำงานทุกอย่างของเธอตามปกติ... ในกาตอนนอนหลับครั้งที่ 3 ลูซี่ได้เป็นชายชราผมขาวมัดไว้เป็นปล้อง เมื่อคลาร่าออกจากห้องไปแล้ว เขาก็ถอดเสื้อผ้าออก แล้วเปิดผ้าห่มจากปลายเตียง เขาค่อยๆดึงขาลูซี่มาที่ปลายเตียงแล้วอุ้มเธอขึ้น เขายืนอยู่ได้ครู่หนึ่งก็หมดแรง ร่างของลูซี่หล่นลงบนเตียงและตกลงไปที่พื้น ชายชราพยายามดึงตัวลูซี่ขึ้นไปบนเตียง แต่ก็ดึงได้แค่ส่วนขา เพราะเขาหมดแรงแล้ว... ลูซี่ยังคงทำงานตามปกติ จนวันหนึ่ง เมื่อเธอโดนไล่ออกจากงานถ่ายเอกสาร เธอจึงตัดสินใจไปซื้อกล่องลูซี่เอ็ม จากนั้นเธอก็ไปพบแม่บนรถไฟ แม่ของเธอกำลังหลับ เธอจึงใช้แขนเสื้อเช็ดคราบอาเจียนที่ขอบปากให้แม่... หลังจากนั้น ลูซี่ไปทำงานที่ร้านกาแฟ ขณะที่เธอกำลังทำความสะอาดโต๊ะอยู่ เพื่อนชายคนหนึ่งก็เดินมาชวนเธอไปปาร์ตี้ แต่ลูซี่ปฏิเสธอย่างอารมณ์ดี เพราะเธอวันรุ่งขึ้นเธอต้องไปนอนหลับ เพื่อนชายจึงให้เธอลอง ‘ยา’ เม็ดหนึ่ง ลูซี่ก็กินยาเม็ดนั้นกับเหล้า และในคืนนั้น พวกเขาไปว่ายน้ำน้ำด้วยกัน ก่อนที่จะกลับมาอนที่คอนโดของลูซี่... เช้าวันรุ่งขึ้น โทมัสโทรตามลูซี่และมารับถึงคอนโด ลูซี่จึงต้องรีบตื่นไปทำงานด้วยอาการมาด่าง... ลูซี่เข้าไปนอนในห้อง แต่ก่อนที่เธอจะหลับไปด้วยฤทธิ์ยานอนหลับที่คลาร่าผสมให้เธอดื่มเป็นประจำ เธอก็ได้พยายามลุกขึ้นมาใกล้กล่องลูซี่เอ็มที่ซ่อนไว้ในปาก เดินไปติดไว้ที่แจกันตรงผนังห้อง แล้วเธอก็กลับมาอนหลับ... ชายชราที่เคยใช้บริการเป็นคนแรกเดินเข้ามาพร้อมคลารา เขาขอให้คลาร่าผสมยานอนหลับลงในน้ำชาให้เขาดื่มในปริมาณมากผิดปกติ คลาร่าได้ถามย้ำอีกครั้งเพื่อความแน่ใจ แต่เขาก็เลือกที่จะทำตามแบบนั้น

เช้าวันรุ่งขึ้น คลาร่าเข้ามาเปิดผ้าปูที่นอนในห้อง เธอไปตรวจดูลมหายใจของชายชราและพบว่า เขาเสียชีวิตแล้ว เธอจึงมานั่งที่ปลายเตียงและลองขยับนิ้วเท้าของลูซี่อยู่หลายครั้ง แต่ลูซี่ก็ไม่ตื่น คลาร่าตกใจมากจึงรีบไปปลุกลูซี่ เธอตบหน้าและผายปอดให้ลูซี่ ครูหนึ่งลูซี่จึงตื่นขึ้น ลูซี่หันมองด้านข้างและเห็นชายชราคนหนึ่งนอนคว่ำหน้าหันไปอีกทาง ลูซี่เอื้อมมือไปแตะตัวเขาแล้วก็ต้องร้องไห้ออกมาเมื่อเธอรู้อาเขาตายแล้ว ลูซี่มองหน้าคลาร่าที่ได้แต่นั่งก้มหน้า แล้วลูซี่ก็กรี๊ดร้องอย่างคนบ้าอยู่ในห้องนั้น... เรื่องราวจบลงด้วยภาพในกล้องรูเข็ม ลูซี่กำลังนอนหลับและขยับตัวนิดหนึ่งก่อนจะหลับต่อ ส่วนชายชราคนนั้นนอนท่าเดิมกับที่คลาร่ามาเจอในตอนเช้า

โครงเรื่อง (Plot)

1. การเริ่มเรื่อง (Exposition)

ลูซี่ต้องทำงานทุกวันเพื่อเป็นค่าเล่าเรียนและค่าใช้จ่ายส่วนตัว เธอแยกมาอยู่ตัวคนเดียว ส่วนแม่ของเธอทำงานเป็นหมอดูทางโหราศาสตร์ และเป็นโรคติดเหล้าเรื้อรัง ลูซี่จึงไม่เคยได้พบแม่ ลูซี่เรียนอยู่ในมหาวิทยาลัยแห่งหนึ่ง เธอหารายได้เสริมโดยการเป็นผู้รับการทดลองให้กับนักศึกษาแพทย์ หลังจากนั้นในแต่ละวัน เธอจะต้องไปทำงานเป็นพนักงานในร้านกาแฟไปเป็นพนักงานถ่ายเอกสารในออฟฟิศแห่งหนึ่ง แล้วตกกลางคืนก็ไปขายบริการในผับ

2. การพัฒนาเหตุการณ์ (Rising Action)

วันหนึ่งลูซี่ไปส่งบัตรร่วมกับคลาร่า โดยเป็นงานเสิร์ฟอาหารมีค่าของแขกพิเศษ ด้วยการได้เพียงชุดชั้นใน ส่วนคนอื่น ๆ กลับต้องใส่เพียงสายรัดสีดำให้เห็นหน้าอก ก้น และเนินหนึ่ง ส่วนอื่น ๆ ต่อมาลูซี่ได้รับงานใหม่จากคลาร่า นั่นคือ การนอนหลับไปชั่วขณะหนึ่ง และในแต่ละครั้งจะมีลูกค้าเป็นชายชราเข้ามาทำอะไรกับร่างกายของเธอก็ได้ แต่กฎคือ ห้ามสอดใส่อวัยวะเพศจนวันหนึ่ง การนอนหลับครั้งที่ 4 ของลูซี่ เธอเมาค้างและต้องดื่มยานอนหลับ แต่ก่อนจะหลับเธอได้พยายามนำกล้องรูเข็มไปติดไว้ที่แจ้นบนผนังห้อง ในคืนนั้น ลูกค้าเป็นชายชราคนแรกที่เคยมาใช้บริการ เขาขอให้คลาร่าผสมยานอนหลับเกินขนาด เพื่อที่จะหลับยาวและจากไปตลอดกาล คลาร่าก็ทำตามคำขอ

3. ชั้นภาวะวิกฤต (Climax)

เช้าวันรุ่งขึ้น คลาร่ามาตรวจดูลมหายใจของชายชราและพบว่าเขาตายแล้ว แต่เมื่อคลาร่ามาปลุกลูซี่ เธอลุกไม่ตื่น คลาร่าตกใจมากจนร้องไห้ เธอจึงทั้งตบหน้าและผายปอดให้ลูซี่

4. ชั้นภาวะคลี่คลาย (Falling Action)

ลูซี่ตื่นขึ้นด้วยอาการคล้ายคนเพิ่งจมน้ำ เธอหันไปมองชายชราที่นอนคว่ำอยู่ด้านข้างด้วยความตกใจ ลูซี่มองหน้าคลาร่าแล้วเอื้อมมือไปแตะตัวชายชรา ก่อนจะวิดิร้องออกมาอย่างบ้าคลั่งเมื่อพบว่าชายชราตายแล้ว

5. การยุติเรื่องราว (Ending)

ภาพในกล่องรูปเข้ม ดูซีกำลังนอนหลับ เธอขยับตัวนิดหน่อยก่อนจะหลับต่อ ส่วนชายชรา กลับนอนท่าเดิมมาเป็นเวลานานแล้ว ซึ่งเป็นท่าเดียวกับในตอนเช้าที่คลาร่าเข้ามาดูลมหายใจ

แก่นเรื่อง (Theme)

ภาพยนตร์เรื่อง **Sleeping Beauty ปี ค.ศ.2011** เป็นภาพยนตร์แนว อีโรติก-ดราม่า (Erotic Drama) เล่าเรื่องชีวิตของหญิงสาวคนหนึ่งที่ต้องทำงานแลกเงินโดยไม่สนใจวิธีการใดๆ ขอเพียงให้เธอได้เงินมาประทังชีวิตให้อยู่รอดในแต่ละวันเป็นพอ โดยรวมแล้ว หนังสือได้นำเสนอ แก่นเรื่องในมุมที่เห็นชัดที่สุดก็คือ **การยอมรับสภาพความเป็นจริงของตัวเอง** ดังจะเห็นได้จาก ปมในจิตใจของชายชราทั้งสามที่มาใช้บริการนอนหลับกับลูซี่ โดยเฉพาะชายชราคนแรกที่เล่าเรื่อง ชีวิตของตัวเองเปรียบเทียบกับเรื่องราวในหนังสือที่เขาได้อ่าน ซึ่งใจความสำคัญก็คือ ชายคนหนึ่ง มีฐานะทางสังคม เป็นที่นับหน้าถือตาของผู้คน จนเมื่อเขาเข้าสู่วัยชราและพบว่า เข้าวันหนึ่ง ร่างกายของเขาเริ่มเสื่อมแรง ไม่สามารถลุกจากเตียงได้ เขาไม่สามารถใช้ชีวิตตามใจคิด ดังแต่ก่อนได้... ในเรื่องสั้นที่ชายชราได้อ่าน วันหนึ่ง ตัวละครเกิดประสบอุบัติเหตุต้องเข้า โรงพยาบาล แต่เมื่ออาการเริ่มดีขึ้น ตัวละครก็เริ่มมั่นใจในตัวเองมากขึ้น... ชายชรายกคำพูดใน หนังสือมาว่า "I say unto thee, rise up and walk. None of your bones are broken." (ฉันกล่าวกับท่านว่า ลุกขึ้นแล้วเดินเถิด ไม่มีกระดูกชิ้นไหนของท่านแตกหัก)... แต่หลังจากนั้น เมื่อชายชราคุยกับคลาร่าผู้หญิง เขาก็กลับบอกกับคลาร่าว่า ตัวเขาเองยังคงใช้ชีวิตต่อไป เขากับภรรยาเป็นคู่รักที่มีความสุขมากในสายตาของคนรอบข้าง แต่แท้จริงแล้ว เขากลับไม่เคย รักและใส่ใจภรรยาเลย และเขาก็ไม่เคยชื่นชมเพื่อนฝูงคนรอบข้างของเขา แม้กระทั่งกับลูซ่า ของเขาด้วยเช่นกัน และแล้ววันหนึ่ง เขาอาจจะต้องขอความช่วยเหลือจากคลาร่า เพราะคืนนี้ จะเป็นคืนแรกที่เขากล้าพูดว่า "กระดูกของเขาหักหมดแล้ว" (...One day I will need your help. All of my bones are broken. Broken. ชายชราย้ำ)

นอกจากนี้ อีกประเด็นหนึ่งบนภาพยนตร์ที่เห็นได้ชัดก็คือ **การใช้ชีวิตของผู้หญิงบางส่วน ในสังคมเมือง** อาจเนื่องมาจากค่าครองชีพที่สูงขึ้นหรือปัจจัยอื่นๆส่วนตัว เช่นปัญหาครอบครัว เป็นต้น ที่ทำให้ลูซี่ต้องตรากตรำทำงานตัวเป็นเกลียว โดยไม่สนใจวิธีการที่จะได้เงินมา กล่าวคือ ในกรณี ของลูซี่อาจเป็นส่วนน้อย แต่ก็ต้องยอมรับว่า ผู้หญิงที่มีชีวิตแบบลูซี่นั้นมีอยู่ในทุกสังคม ซึ่งยอมที่จะทำงานโดยเอาตัวเองเข้าไปเสี่ยง เช่น การยอมให้นักทดลองสอดส่ายยางลงไปในคอ ก็เพื่อแลกกับเงิน หรือการที่จะต้องไปขายบริการและอภัยบ้างโนบางวัน ก็เพื่อแลกกับเงิน ซึ่งการที่ลูซี่ปล่อยให้ตัวเองให้ทำงานแบบนี้ได้ เมื่อนานวันเข้ามันจึงกลายเป็นนิสัยส่วนตัวที่ทำได้ กลายเป็นคนที่ใช้ชีวิตแบบโลดโผน กลางคืนตื่น กลางวันนอน หรืออาจจะวังและว่างเมื่อไหร่

กินนอนเสื่อนั้น และนั่นจึงเป็นสาเหตุที่ทำให้เธอกล้าที่จะบอกเพื่อนชายคนหนึ่งว่า กลัวความตาย เป็นคำหลอกดวงข้อที่ 1 (Fear of death is the number 1 hoax.) และจากนั้น เธอก็อพยพไปหนึ่งเมดโดยดื่มเหล้าตามไปด้วย และในคืนนั้นเธอก็มีความสุขอยู่ในวงค์เพราะฤทธิ์ยา จนเมื่อเธอต้องไปทำงาน 'นอนหลับ' มันจึงทำให้เธอไม่ตื่นตามเวลาปกติ แต่กลับต้องใช้วิธีฝายปอดเพื่อให้หัวใจเต้น และเมื่อเธอตื่นขึ้นมาพบว่า เธอนอนกับคนตายทั้งคืน นั่นจึงทำให้เธอรู้ร่องรอยอย่างเป็นน้ำ ซึ่งก็อาจด้วยความ 'กลัว' เป็นอันดับแรก หรืออาจจะรู้สึกผิดที่ไม่มีโอกาสห้ามไม่ให้ชายชราดื่มยานอนหลับจนหลับตาย... แต่ทั้งหมดนี้ได้ทำให้เราเห็นว่า แม้ลูซี่จะกลัวพูดว่าไม่กลัวความตาย อีกทั้งยังใช้ชีวิตแบบโหดโผนมาโดยตลอด แต่เมื่อเธอตื่นมาพบว่า เธออยู่กับคนตายทั้งคืน นั่นก็ถึงกับทำให้เธอสติแตกไปโดยปริยาย เพราะทำยสุดแล้ว มนุษย์ก็ล้วนมักจะรักตัวกลัวตายด้วยกันทั้งนั้น ฉะนั้น งานแต่ละอย่างก็ลูซี่ทำอาจไม่ใช่สิ่งที่ผิดหรือไม่เหมาะสม แต่การใช้ชีวิตอย่างระมัดระวังและดูแลตัวเองให้ปลอดภัยอยู่เสมอ ดูจะเป็นสิ่งที่สำคัญที่สุด



ภาพที่ 447 แก่นเรื่องเกี่ยวกับการใช้ชีวิตของผู้หญิงบางส่วนของหนังสือคนเมียง

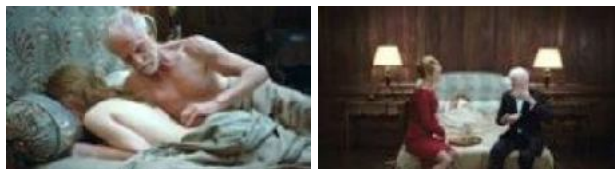
ความขัดแย้ง (Conflict)

ก. ความขัดแย้งภายในจิตใจ

1. **ลูซี่** จากการที่เธอต้องใช้ชีวิตอยู่เพียงลำพัง เธอจึงหมดเวลาแต่ละวันไปกับการทำงาน เพื่อเป็นค่าเช่าเรียน ค่ากินอยู่ ค่าเช่าห้อง และค่าใช้จ่ายอื่นๆ อีกทั้งแม่ของเธอยังมีอาการติดแอลกอฮอล์เรื้อรัง ทำให้ความสัมพันธ์ระหว่างเธอกับแม่ไม่ค่อยดีนัก ฉะนั้น ลูซี่รับจ้างทำงานรูปแบบพิศดารคือการดื่มยานอนหลับ แล้วเปลี่ยยกายนอนบนเตียงเป็นเวลา 2-3 ชั่วโมง โดยที่เธอไม่เคยรู้ว่าเกิดอะไรขึ้นกับเธอบ้าง จนวันหนึ่งเธอเกิดอยากรู้เหตุการณ์ที่เกิดขึ้นในห้องจึงได้ไปกลั่นแกล้งเข็มแอบมาติดไว้ก่อนที่เธอจะหลับไป

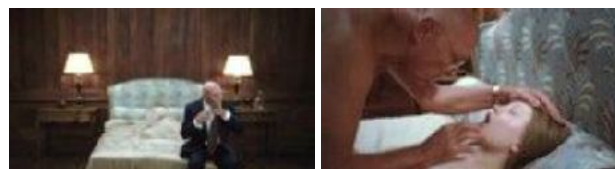
2. **คลารา** แม้เธอจะมีธุรกิจรูปแบบที่แปลกประหลาด แต่สิ่งสำคัญที่สุดสำหรับเธอก็คือ การซื้อสร้อยคอการทำงานและลูกค้าของเธอด้วยการไม่ซ้ำเติมปมในจิตใจของลูกค้า ทั้งยังต้องทำตามคำขอของลูกค้าแม้บางครั้งเธอจะลำบากใจก็ตาม แต่ทั้งนี้ทั้งนั้น เธอก็ยังรักษากฎระเบียบของธุรกิจนี้อย่างเคร่งครัด นอกจากนี้ คลารายังมีความรับผิดชอบและดูแลหญิงสาวทุกคนที่มาทำงานให้เธอเป็นอย่างดี เพื่อไม่ให้ได้รับอันตรายจากการทำงาน จนวันหนึ่ง เมื่อลูซี่หลับลึกจนผิดสั่ง.กดถึงขั้นหัวใจหยุดเต้นไปชั่วขณะ คลาราจึงต้องรีบหาทางช่วยชีวิตลูซี่ทันที

3. **ชายชราคนที่ 1** จากตอนต้นเรื่องที่เขาเป็นลูกค้ำกลุ่มพิเศษที่จ้างหญิงสาวมากมาย ไปเสิร์ฟอาหารมื้อค่ำนั้น จะเห็นได้ว่า เขาค่อนข้างร่าเริงและมีฐานะทางสังคมมาก แต่สิ่งที่เขา ระบายออกมาให้คลาราฟังเมื่อตอนที่มาใช้บริการนอนหลับกับลูซี่ครั้งแรกนั้น แสดงให้เห็นว่า เขาเป็นผู้ชายที่ทำงานหนักในวัยหนุ่ม มีชีวิตที่เพียบพร้อมทั้งหน้าที่การงาน คู่ครอง และเพื่อนฝูง แต่เขากลับไม่มีความสุข แต่เมื่อถึงเวลาที่เขาอยากจะทำความสุขนั้นก็หายไปเสียแล้ว เพราะด้วย ร่างกายที่ทรุดโทรมไปตามอายุ ทำให้เขาไม่สามารถยอมรับความจริงกับสภาพของตัวเองได้ และเขาก็ไม่ต้องการให้ใครรับรู้ถึงสภาพของเขา ณ เวลานี้ นั่นจึงทำให้เขาต้องมาหาความสุขจาก บริการของคลารา และสุดท้ายเขาก็เลือกจะจบชีวิตของตัวเองลงที่นี่



ภาพที่ 443 ความขัดแย้งภายในจิตใจของชายชราคนที่ 1

4. **ชายชราคนที่ 2** เขาเป็นผู้ชายคนหนึ่งที่มีเมื่อเข้าสู่วัยชราแล้ว สมรรถภาพทางเพศ ก็หมดลง แต่ความต้องการทางเพศของเขากลับไม่หมดลงตามไปด้วย อีกทั้งเขายังมีรสนิยม การร่วมเพศที่รุนแรงและพิสดารกว่าคนทั่วไป เช่น การใช้กำลัง หรือการใช้วัตถุที่ผิวหนังของ คู่สนทน เป็นต้น



ภาพที่ 449 ความขัดแย้งภายในจิตใจของชายชราคนที่ 2

5. **ชายชราคนที่ 3** เขาเป็นผู้ชายที่มีลักษณะคล้ายนักกีฬาต่อสู้ของจีน เขาค่อนข้าง ภูมิใจในพลังกำลังที่เขามี แต่เมื่อเขามาใช้บริการของคลารา เขากลับพยายามถ่มถุยให้ได้นานที่สุด แต่ด้วยวันที่แก่ชราลง เขาจึงหมดแรงอย่างรวดเร็ว ทำให้ร่างของลูซี่หล่นลงบนเตียง และไถลลงมา ที่พื้น และแม้ว่าเขาจะพยายามดึงเธอลุกขึ้นไปบนเตียง แต่เขาก็ไม่มีแรงมากพอ จึงได้นั่งเหนี่ยวหอบ



ภาพที่ 450 ความขัดแย้งในจิตใจของชายชราคนที่ 3

ตัวละคร (Character)

1. ตัวละครเอก ลูซี่ (Lucy)



ภาพที่ 451 ตัวละครเอก ลูซี่

ตัวละครเอก ลูซี่ เป็นตัวละครหลายมิติ หรือแบบรอบด้าน (Well-rounded character) เห็นได้จากบุคลิกลักษณะของลูซี่ ในช่วงต้นเรื่องจนถึงท้ายเรื่อง เธอมักเป็นคนอารมณ์นิ่งเฉย ใช้ชีวิตในแต่ละวันคล้ายกับทุกอย่างเป็นหน้าที่ที่ต้องทำ เธอมาไม่แสดงอารมณ์ที่ดูเป็นธรรมชาติ แต่จะยิ้มเมื่อสมควรยิ้ม และพูดคุยกับคนอื่นบ้างตามโอกาส เรียกได้ว่า เธอเป็นคนเก็บความรู้สึกได้ดีมาก จนกระทั่งเมื่อเบิร์ตแมน เพื่อนของเธอ ซึ่งป่วยอยู่ในขั้นโคม่าและกำลังจะเสียชีวิต เธอจึงได้แสดงความเศร้าและร้องไห้ให้ผู้ชมเห็น โดยเฉพาะอย่างยิ่ง ในตอนจบเรื่อง เมื่อลูซี่ ตื่นมาพบว่า ชายชราที่นอนอยู่ข้างเธอนั้นสิ้นลมหายใจไปนานแล้ว เธอจึงถึงกับกรี๊ดร้องออกมาทันทีราวกับคนบ้าอย่างไม่มีทราบสาเหตุ อาจเนื่องด้วยความกลัว ที่คลาว่าปล่อยให้เธอนอนกับคนตายทั้งคืน หรืออาจด้วยความรู้สึกผิดที่เธอไม่สามารถทำอะไรได้นอกจากปล่อยให้ชายคนนี้ จบชีวิตตัวเอง

ลูซี่ เป็นหญิงสาวรูปร่างเล็ก ผิวขาว ปากแดง ผมตรงสีน้ำตาลทอง เธอเป็นคนขยัน ใจกล้า รอบคอบ สุขุมเยือกเย็น ไม่ค่อยสนใจสิ่งรอบข้าง มีโลกส่วนตัว และไม่ชอบเข้าสังคม เธอจึงไม่ค่อยมีเพื่อนฝูง ลูซี่จัดว่าเป็นเด็สาวคนหนึ่งที่มีสภาพครอบครัวมีปัญหา แม่ของเธอมีอาชีพดูแลทางโทรศัพท์และยังเป็นโรคติดแอลกอฮอล์เรื้อรัง ทั้งยังเป็นพวกมืออาหรรณ รุนแรง ลูซี่กับแม่จึงมีความสัมพันธ์ที่ไม่ค่อยดีต่อกันมากนัก... ลูซี่เช่าห้องอยู่คนเดียวในบ้าน หลังหนึ่ง เธอมักถูกแฟนของลูกสาวเจ้าของบ้านข่มขู่ให้จ่ายค่าเช่าให้ครบ ทั้งยังใช้ให้เธอขัด แม้กระทั่งชอกปูนที่เป็นรอยต่อของกระเบื้องในห้องน้ำอีกด้วย ด้วยเหตุนี้ ลูซี่จึงต้องทำงานอย่างหนัก เพื่อหาเงินมาจ่ายค่าเช่าบ้านและค่าเล่าเรียน ในแต่ละวัน ลูซี่จะต้องไปเป็นอาสาสมัคร รับประทานอาหารให้กับนักศึกษาแพทย์ ก่อนที่จะเข้าห้องเรียน จากนั้นเธอจะต้องไปทำงานที่ร้านกาแฟ และพอด่ำลง เธอก็จะไถ่ขยับบริการที่ดับแห่งหนึ่งและใช้ยากระตุ้นอารมณ์บ้าง เป็นครั้งคราว และในบางวัน เธอก็จะไปทำงานในห้องถ่ายเอกสารของออฟฟิศแห่งหนึ่ง... ลูซี่มีเพื่อนชายที่สนิทมากคนหนึ่งชื่อ เบิร์ตแมน เขาป่วยและมีชีวิตอยู่ได้อีกไม่นาน ลูซี่พยายามรักษากระยะห่างไม่ให้มีความสัมพันธ์เกินเลยกับเบิร์ตแมน เพราะเธอไม่อยากจะสูญเสียความเป็น

เพื่อนไป ทั้งๆที่เธอก็รู้ว่าเบิร์ตแมนรู้สึกอย่างไรกับเธอ ดังนั้นลูซี่จึงพยายามดูแลเอาใจใส่เบิร์ตแมนอย่างดีในฐานะเพื่อน ในขณะที่เขายังมีชีวิตอยู่ จนกระทั่งวันหนึ่งลูซี่ได้เห็นประกาศรับสมัครงานในหนังสือพิมพ์ของมหาวิทยาลัย เธอจึงได้พบกับงานแปลกประหลาดโดยมีผู้ว่าจ้างคือ คลารา โดยลูซี่ได้ชื่อในการทำงานกับคลาร่าว่า ซารา (Sara) และหลังจากนั้น ลูซี่ก็ได้พบกับประสบการณ์การทำงานรูปแบบใหม่



ภาพที่ 452 การสร้างตัวละครเอก ลูซี่

การสร้างตัวละคร ตัวละครเอก ลูซี่ ใช้วิธีการสร้างตัวละครผ่านการกระทำภายนอก (Characterization through external action) ดังจะเห็นได้จากพฤติกรรมหลักของลูซี่ นั่นก็คือการทำงาน จะเห็นว่า ตลอดทั้งเรื่อง ลูซี่หมดเวลาในชีวิตประจำวันไปกับการทำงานอย่างหนัก เป็นส่วนใหญ่ เรียกได้ว่าตั้งแต่เช้ายันดึก ส่วนเวลาที่เหลือนั้น เธอมีไว้เพื่อนนอนและไปเยี่ยมเบิร์ตแมนบ้างเป็นครั้งคราว และในบางวัน เราจะเห็นว่า ลูซี่ถึงกับต้องใช้เวลาตอนทำงานถ่ายเอกสาร เพื่อนนอนพักนอนอย่างไม่กลัวว่าใครจะมาเห็น และแม้ว่าเธอจะได้อ่านจากคลาร่าซึ่งถือได้ว่าเป็นงานแปลกประหลาดที่มีรายได้ดี แต่ลูซี่ก็ยังคงทำงานเดิมที่เธอเคยทำประจำต่อไป ทั้งงานถ่ายเอกสาร งานที่ร้านกาแฟ งานอาสาสมัครรับการทดลอง รวมทั้งการขายบริการในลับด้วย

2. คลาร่า (Clara)



ภาพที่ 453 ตัวละครคลาร่า

คลาร่า เป็นหญิงวัยทำงาน รูปร่างดี หน้าตาสวย เธอมักจะรวบเก็บผมเรียบร้อย และแต่งกายด้วยเสื้อผ้าที่ดูดีมีรสนิยมกับรองเท้าส้นสูงสีดำ ซึ่งทำให้เธอดูภูมิฐาน เครื่องคิดในกฎระเบียบ ชื่อสัตย์ในหน้าที่การทำงาน ใจดี เรียบร้อย สุภาพอ่อนโยน แต่แอบเก็บความรู้สึกที่ซ่อนไว้ในจิตใจ... คลาร่ามีธุรกิจ ที่แปลกประหลาด โดยการรับจ้างมีค่าให้กับคนหนักคนโต และว่าจ้างผู้หญิงกลุ่มหนึ่งมา เปลี่ยยกยอเสิร์ฟอาหารให้กับบุคคลเหล่านี้ นอกจากนี้ เธอยังจ้างให้ผู้หญิงมานอนหลับเป็นอาชีพ และลูกค้าของเธอก็คือ คนใหญ่คนโตเหล่านั้น โดยเธอมีกฎ

อยู่ว่า ลูกค้าจะทำอะไรกับร่างกายของผู้หญิงก็ได้ แต่ห้ามสอดใส่อวัยวะเพศเข้าไปในช่องคลอดของผู้หญิง ซึ่งโดยรวมแล้ว ดูเหมือนจะเป็นธุรกิจที่กึ่งลujurิต แต่แท้จริงแล้ว คลาราทำลับทำไปด้วยความสงสารลูกค้า และในบางกรณีก็เป็นค่าขอร้องส่วนตัวของลูกค้าของเธอ ดังเช่น ลูกค้ารายแรกที่ต่อมาให้ขอร้องให้เธอสมยามอนหลับเกินขนาดให้เขาคืม เพื่อที่เขาจะได้หลับตายไปอีกทั้ง ในครั้งแรกที่เธอได้พบกับลูซี่ เธอยังได้แนะนำให้ลูซี่ระมัดระวังการใช้จ่าย โดยให้คิดเสียว่าเงินนี้เป็นทุนการศึกษาที่ได้มาโดยคาดคิด อย่าคิดว่ามันเป็นอาชีพ และเธอก็คอยถามสารทุกข์สุกดิบของลูซี่ทุกครั้งที่มาทำงาน เพื่อให้แน่ใจว่าลูซี่จะไม่เป็นอันตราย โดยเฉพาะในตอนท้ายเรื่องเมื่อคลาราเห็นว่าลูซี่ไม่ฟื้นตามเวลาปกติ ทั้งๆที่เธอพยายามขยับนิ้วเท้าของลูซี่หลายครั้ง คลาราจึงตกใจมากจนร้องให้ออกมาและรีบเข้าไปตบหน้าผากของเธอเพื่อให้ลูซี่ตื่นที่ นั่นจึงแสดงให้เห็นว่าแม้ธุรกิจของคลาราจะค่อนข้างพิสดาร แต่ในจิตใจของคลารากลับแฝงไปด้วยความเมตตา สงสารและความรู้สึกห่วงใยคนรอบข้างของเธอ ดังประโยคที่เธอมักพูดกับลูกค้าว่า คุณปลอดภัยแล้ว ไม่มีอะไรน่าอับอาย อยู่ที่นี่จะไม่มีใครเห็นคุณ (You're safe. There's no shame here. No one can see you.)



ภาพที่ 454 ตัวละคร เบิร์ดแมน / ชายชราคนที่ 1 / ชายชราคนที่ 2 / ชายชราคนที่ 3 และโทมัส ตามลำดับ

3. เบิร์ดแมน (Birdman) ผู้ชายรูปร่างสูง จมูกโด่ง และมักชอบหิวผมเรียบไปข้างหนึ่ง เขาเป็นคนเรียบบริ๊ยะ สุภาพ อารมณ์ดี และกำลังปลงตากับชีวิต เพราะเขากำลังป่วยและมีชีวิตอยู่ได้ก็ไม่นาน เขาจึงใช้เวลาทุกวันอยู่ในห้อง และรอเวลาที่ลูซี่จะมาเยี่ยม เขากับลูซี่เป็นเพื่อนกัน แต่เขาก็แอบรักลูซี่เกินกว่าเพื่อน ซึ่งในตอนต้นเรื่อง เขาได้บอกความรู้สึกนี้กับลูซี่ แต่ลูซี่กลับขอรืงษาความสัมพันธ์แบบเพื่อนเอาไว้และไม่ขอเกี่ยวเลยยกว่านี้ เพราะเบิร์ดแมนเป็นเพื่อนที่ดีในสายตาลูซี่ อีกทั้งอาการป่วยของเขาก็กำลังโคม่า จนในตอนท้ายเรื่อง เมื่อเบิร์ดแมนรู้ตัวว่ากำลังจะตาย เขาจึงขอให้ลูซี่ถอดเสื้ออากว่านอนกับเขา ลูซี่จึงยอมทำตามด้วยความสงสาร

4. ชายชราคนที่ 1 เป็นชายรูปร่างดี ฒมาางสี่ดคกเกล้า เขาเป็นคนสุภาพคั่นโยน และมีความเป็นผู้นำ แต่เขากลับหมดความมั่นใจในตัวเองเมื่อรู้ตัวว่าเข้าสู่วัยชรา ในตอนต้นเรื่อง

เขาให้คลาราจัดการหาผู้หญิงหลายคนมาเสิร์ฟอาหารมื้อค่ำให้รับเขาและเพื่อน ๆ เป็นกรณีส่วนตัว โดยที่ผู้หญิงทุกคนจะต้องเปลือยร่างกาย แต่จะได้ใส่สายรัดสีดำไว้เพียงบางส่วนเท่านั้น และนอกจากนี้ ในตอนท้ายเรื่อง เขายังไปใช้บริการนวดหลับกับผู้หญิงที่คลาราหาไว้ให้ เพื่อที่จะได้หาความสุขเพียงเล็กน้อยจากเรือนร่างของผู้หญิง แม้จะต้องทำตามกฎที่ห้ามยุ่งเกี่ยวกับอวัยวะเพศของผู้หญิงคนนั้นก็ตาม จนในที่สุด เขาก็ตัดสินใจขอให้คลาราทำให้เขาหลับตาย โดยการเติมน้ำชาผสมยานอนหลับในปริมาณที่มากกว่าปกติ แล้วเขาก็หลับไปโดยที่ไม่ได้ทำอะไรเลย

5. ชายชราคนที่ 2 เป็นชายรูปร่างท้วม ศีรษะล้าน สวมแว่นสายตา เขาค่อนข้างก้าวร้าว หยาบกระด้าง ดิบบุหรี และมีอารมณ์ทางเพศรุนแรงกว่าคนปกติ แต่กลับหมดสมรรถภาพทางเพศไปด้วยวัยและสังขารที่โรยรา ในตอนต้นเรื่อง เมื่อเขาไปทานอาหารมื้อค่ำกับชายชราคนที่ 1 และเพื่อนคนอื่นๆ ในขณะที่ลูซี่รีไจน์ให้กับเขาเสร็จแล้ว เขาก็กลับแก้งตัวเขาอย่างแรงจนเธอล้มลง ขวดยหลุดแตกกระจาย แต่เขาก็กลับไม่สนใจลูซี่แม้แต่น้อย และยังคงนั่งสูบบุหรี่ต่อไป นอกจากนี้ ในตอนท้ายเรื่อง เมื่อเขามาใช้บริการของคลารา เขาก็กลับใช้บุหรี่ที่หุ่ข้างขวาของลูซี่ ทั้งยังจับเธอพลิกหงายหน้าอ้าวางแรงเหมือนเธอเป็นเพียงตุ๊กตา แล้วเขาก็ขึ้นไปนั่งคร่อมบนตัวเธอ พร้อมกับสอดค้ำก้าวร้าวออกมาเหมือนกำลังจะมีเพศสัมพันธ์ที่รุนแรงกับหญิงคนหนึ่ง แต่เขากลับทำได้เพียงใช้นิ้วล้วงเข้าปากลูซี่ที่กำลังหลับ และใช้ลิ้นเลียไปจนทั่วหน้าของลูซี่อย่างกระหายในกามารมณ์

6. ชายชราคนที่ 3 เป็นชายรูปร่างอ้วน ไร้ผมยาวสีดอกเลา ลักษณะคล้ายคนที่มีโลงใส่โตลส์แบบคนจีน เขาเสียบขีริ่ม แต่ดูมีพลัง ในตอนต้นเรื่องที่เขาได้ไปร่วมทานอาหารมื้อค่ำกับชายชราคนที่ 1 และ 2 เขารวบผมไว้เป็นมวยที่ท้ายทอย และมักสูบบุหรี่ที่เท้าของจีน ซึ่งในวันที่เขาไปนอนหลับกับลูซี่ก็เช่นเดียวกัน เขามัดผมไว้บนหางม้า และใช้ขี้มรดกหางม้าไว้เป็นปลั๊องๆ เพื่อไม่ให้เหม็นเกะกะ โดยเสื่อที่เท้าสีขาว แต่หลังจากที่คลาราออกไปแล้ว เขาก็ถอดเสื่อออก และเปิดผ้าห่มจากบริเวณปลายเตียง เขาดึงขาลูซี่มาที่ปลายเตียงเบาๆ แล้วขู่มเธอขึ้น และดูภูมิใจในพลังกำลังของตัวเองมาก จนครู่หนึ่งเขาก็หมดแรง และทำลูซี่ร่วงลงบนเตียงจนร่างไถลลงไปพื้น เขาพยายามดึงร่างลูซี่ขึ้นบนเตียง แต่ก็ดึงขึ้นได้เพียงช่วงขา ส่วนร่างครึ่งท่อนบนของลูซี่ ยังคงห้อยลงมาจากเตียง โดยที่ชายชราพยายามจับไว้ไม่ให้หล่น จากนั้นเขาก็ได้แต่นั่งหอบ

7. โทมัส (Thomas) คนสนิทของคลารา เขาเป็นคนขีริ่ม รูปร่าง ขี้ดัดดี และมีน้ำใจ ในตอนต้นเรื่อง เขาเป็นคนที่ช่วยคลาราตรวจดูรีวรอยบนตัวของลูซี่ และทุกครั้งลูซี่จะต้องมาทำงาน เขาจะขับรถมารับลูซี่ในซอยแคบๆ แห่งหนึ่งเพื่อไปส่งยังที่หมาย และในตอนท้ายเรื่อง เขาถึงกับต้องโทรตามและมารับลูซี่ถึงคนโศกแห่งใหม่ เพราะลูซี่เมายาและตื่นสาย

ฉาก (Setting)

1. **ห้องแล็บ (Lab)** เป็นห้องทดลองของนักศึกษาแพทย์ในมหาวิทยาลัยของลูซี่ ลักษณะเป็นห้องสีขาว มีโต๊ะยาววางอยู่เป็นแถวและมีตู้เสียบปลั๊กตั้งอยู่บนโต๊ะ ลูซี่มาที่นี่เป็นประจำ เพื่อมาเป็นอาสาสมัครรับการทดลองของนักศึกษาแพทย์ชายคนหนึ่ง ที่ลูซี่เรียกชื่อหยอกล้อเขาว่า ดร.แฟรงเกนสไตน์ (Frankenstein) ส่วนนักศึกษา คนนี้ก็เรียกเธอว่า ปีศาจร้าย (bad monster)



ภาพที่ 455 ฉากห้องแล็บ

2. **มหาวิทยาลัย / ห้องบรรยาย** ลักษณะเป็นห้องเรียนขนาดใหญ่ มีเวทีสำหรับบรรยาย อยู่หน้าห้อง และมีที่นั่งสำหรับนักศึกษาได้ระคับสูงขึ้นไป... วันหนึ่ง ขณะที่ลูซี่กำลังนั่งฟังบรรยาย เธอก็ได้รับโทรศัพท์จากเบิร์ตแมนซึ่งอยู่ในสภาพโคโม่ เธอจึงรีบออกจากห้องไปอย่างรวดเร็ว และต่อมา หลังจากที่เธอซื้อกล้องดูเข็มมาแล้ว เธอก็ได้ลองนำมาทดลองใช้ในห้องบรรยายแห่งนี้



ภาพที่ 456 ฉากห้องบรรยาย

3. **ร้านกาแฟ** เป็นที่ทำงานของลูซี่ที่หนึ่ง ลักษณะเป็นร้านกาแฟขนาดใหญ่ มีโต๊ะและเก้าอี้ไม้ ตั้งอยู่กลางร้านหลายชุด ลูซี่มีเพื่อนชายที่ทำงานที่นี่ด้วยกัน ซึ่งในตอนที่เขาเริ่มง เขาได้ชวนลูซี่ไปปาร์ตี้ แต่เธอปฏิเสธเพราะเห็นว่าวันรุ่งขึ้น เธอต้องไป 'นอนหลับ' แต่เมื่อผู้ชายคนนั้นลองให้เธอลองกินยาเม็ดหนึ่ง เธอลังเลอยู่ครู่หนึ่งแต่ก็รับไป เธอกินมันและตามด้วยเหล้า และในคืนนั้นเธอกับเพื่อนชายคนนั้นก็ไปว่ายน้ำด้วยน้ำคั่วขำในแม่น้ำด้วยอาการเมาและเพื่ออยู่ในวงค์



ภาพที่ 457 จากร้านกาแฟ

4. **ออฟฟิศแห่งหนึ่ง/ห้องถ่ายเอกสาร** เป็นสถานที่ทำงานอีกที่หนึ่งของลูซี่ ลักษณะเป็นออฟฟิศอยู่บนตึกสูง ลูซี่ต้องมาทำงานในห้องถ่ายเอกสารซึ่งอยู่ลึกเข้าไปในซอก บางครั้งลูซี่ก็ฟังเพลงในหูฟังจนไม่ได้ยินเสียงเรียกของพนักงานหญิงคนหนึ่ง และบางครั้งเธอก็ถือวิสาสะนอนบนพื้นเป็นการพักผ่อนฆ่าเวลาระหว่างรอเครื่องถ่ายเอกสารกำลังทำงาน... วันหนึ่ง แม่ของลูซี่โทรศัพท์เข้ามาที่เบอร์ของออฟฟิศ พนักงานหญิงคนเดิมจึงมาตามเธอไปรับสาย แม่ของลูซี่ถามถึงวิชาของตัวเองและได้ขอหมายลขวิชาไป ลูซี่จึงบอกไปอย่างหงุดหงิดและสั่งห้ามไม่ให้แม่โทรเข้ามาที่ออฟฟิศอีก จนในตอนท้ายเรื่อง เธอก็ถูกพนักงานหญิงคนเก่าที่มานำงานมาให้เธอถ่ายเอกสาร พูดไล่หน้าว่า เธอถูกไล่ออกแล้ว



ภาพที่ 458 จากออฟฟิศแห่งหนึ่ง / ห้องถ่ายเอกสาร

5. **ผับ** ลักษณะเป็นผับหรูกลางเมือง ลูซี่มักจะมานั่งดื่มที่เคาเตอร์บาร์เป็นประจำ เพื่อรอขายบริการทางเพศ ซึ่งผู้ชายบางคนก็ออกปากถวญราคาจากเธอเอง แต่บางครั้ง ลูซี่ก็กลับต้องเป็นฝ่ายเสนอตัวกับเขาเองว่าเธอทำอาชีพนี้ พร้อมกับบอกกระโปรงขึ้นให้ชายคนนั้นเห็นสายชุดชั้นในของเธอ



ภาพที่ 459 จากในผับ

6. **บ้านเช่า** ลักษณะเป็นทาวน์โฮมสองชั้น ลูซี่มีความสัมพันธ์ที่ดีกับลูกสาวเจ้าของบ้าน แต่กับแฟนของเธอ ลูซี่กลับถูกเขาข่มขู่และเรียกเก็บค่าเช่าห้องอย่างไร้ความปราณี ทั้งยังถูกใช้ให้ขัดห้องน้ำ และแม้เธอจะบอกว่าเธอขัดไปแล้ว แต่เขาก็ยังยืนยันให้เธอขัดแม้กระทั่งร่องปูนบนผนัง ดังนั้นเธอจึงจำใจต้องทำตาม และหลังจากนั้น เมื่อเดินถึงเตียงนอน เธอก็กลับไปทันที...

จนวันหนึ่ง ในตอนท้ายเรื่อง เธอก็กลับถูกแฟนของเจ้าของบ้านไล่ออกจากบ้านโดยใช้เวลา 2 สัปดาห์ในการหาที่อยู่ใหม่ โดยที่เธอเองก็ไม่มีสาเหตุ



ภาพที่ 460 หน้าบ้านเช่า

7. ห้องของเบิร์ตแมน เป็นห้องเช่าขนาดเล็ก ภายในห้องมีชั้นหนังสือ โซฟาที่ปรับเป็นเตียงนอนและมีทีวีตั้งอยู่ปลายเตียง นอกจากนี้ยังมีมุมห้องครัวและโต๊ะกินข้าวด้วย... ลูซี่มักจะซื้ออาหารมาฝากเบิร์ตแมนอยู่เสมอ และวันหนึ่ง เบิร์ตแมนก็เปิดเผยความรู้สึกที่มีต่อเธอ แต่เธอก็ปฏิเสธเขา ต่อมา หลังจากที่ลูซี่ได้งานจากคลารา เธอจึงมาหาเบิร์ตแมนและลองชักชวนมารเสิร์ฟอาหารตามธรรมเนียมของชนชั้นสูง และในตอนท้ายเรื่อง ลูซี่มาที่นี่หลังจากได้รับโทรศัพท์จากเบิร์ตแมน เมื่อเธอมาถึง เบิร์ตแมนก็อยู่ในสภาพใกล้หมดลมหายใจ เขาบอกให้เธอถอดเสื้อแล้วมานอนกับเขา ลูซี่จึงทำตาม เธอถอดเสื้อออกแล้วลงไปนอนให้เบิร์ตแมนกอดเธอในสภาพเปลือยท่อนบน แล้วทั้งคู่ก็ต่างนอนร้องไห้ด้วยกันก่อนที่เบิร์ตแมนจะจากโลกนี้ไป



ภาพที่ 461 จากห้องของเบิร์ตแมน

8. ที่ทำงานของคลารา เป็นที่ซึ่งลูซี่ได้มาพบคลาราเป็นครั้งแรก หลังจากที่เธอโทรศัพท์มาสมัครงาน ลักษณะเป็นตึกสูงโปร่ง ด้านหน้าห้องทำงานมีเก้าอี้หลายตัววางเรียงติดกับผนัง โทมัส คนสนิทของคลาราได้ถามลูซี่ว่าอยากดื่มชาหรือกาแฟกับคนหรือไม่ว่ากันที่จะเข้าหาคลารา เมื่อลูซี่ไม่ต้องการดื่มอะไร โทมัสจึงโทรรายงานคลารา ในห้องทำงานของคลารา มีโต๊ะตัวใหญ่ตั้งอยู่หน้าห้อง ด้านหน้าโต๊ะมีโซฟาเก้าอี้สองตัว โดยคลาราได้อธิบายรายละเอียดงานให้ลูซี่ฟัง จากนั้นคลาราก็ให้ลูซี่ถอดเสื้อออก และให้โทมัสมาสำรวจรอยบนตัวลูซี่ หลังจากที่ลูซี่ใส่ชุดตามเดิมแล้ว คลาราก็ชักชวนให้ลูซี่ไปเที่ยวพักผ่อน รวมทั้งพฤติกรรมการดื่มแอลกอฮอล์ และสูบบุหรี่ จากนั้นคลาราก็ให้ลูซี่เริ่มงาน



ภาพที่ 462 จากบ้านที่ลูซี่ไปเสิร์ฟอาหาร

9. บ้านที่ลูซี่ไปเสิร์ฟอาหาร ลักษณะเป็นบ้านหรูหลังใหญ่ มีบันไดวนขึ้นไปชั้นบน... ลูซี่ได้รู้จักกับเพื่อนร่วมงานมากมายในสภาพที่ทุกคนเปลือยร่างกายและมีสายรัดสีดำคาดบางส่วนของร่างกายไว้ ลูซี่ถูกบอกให้ไปเปลี่ยนชุดโดยใส่แต่เสื้อชั้นใน และต้องทาลิปสติกสีเข้มให้เข้ากับผู้หญิงคนอื่นๆ... ลูซี่ต้องนำอาหารจากห้องครัวมาเสิร์ฟให้กับชายชรากลุ่มหนึ่งซึ่งดูภูมิฐาน หมดทั้งต้องเสิร์ฟบันไดให้พวกเขาหลังจากทานอาหารเสร็จ ซึ่งบรรยากาศโดยรวมในห้องนั่งเล่นของที่นี่ล้วนเต็มไปด้วยผู้หญิงเปลือย ซึ่งบางคนก็อยู่ในตู้โชว์และนานๆครั้งจะเปลี่ยนอิริยาบถโดยการโพสต์ท่าต่าง ๆ ส่วนบางคนก็นอนคุดขี้ม้วนตัวเหมือนของประดับตกแต่งห้องอยู่ที่หน้าเตาผิง



ภาพที่ 463 จากบ้านที่ลูซี่ไปเสิร์ฟอาหาร

10. งานศพของเบิร์ตแมน เป็นที่ที่ลูซี่ได้เจอกับเพื่อนชายคนหนึ่ง ขณะที่พวกเขาเดินดื่มไวน์และพูดคุยกันเรื่องเบิร์ตแมนไปด้วย ลูซี่ก็กลับเอ่ยปากของเพื่อนชายคนนั้นแต่งงาน แต่เพื่อนคนนั้นก็กลับต่อว่าลูซี่มาบอกอะไรเขาไปนี่ เพราะตอนนี้เขากำลังอยู่กับเพื่อนอีกคนหนึ่งชื่อ เฮเลน ซึ่งเธอเป็นคนเรียกร้อยและสุขภาพอ่อนโยน มีหน้าซำ ชายคนนี้ยังบอกให้ลูซี่หันมามีความสุขและมีมารยาทอย่างเฮเลนดูบ้างอีกด้วย



ภาพที่ 464 จากงานศพของเบิร์ตแมน

11. **บ้านของคลารา** เป็นคฤหาสน์หลังใหญ่ อยู่ไกลออกไปนอกเมือง โดยทุกครั้ง ไทสต์ จะมารับลูซี่ในซอยเล็กๆแห่งหนึ่งในเมืองก่อนที่จะขับรถพามาที่นี่... เมื่อลูซี่ไปถึง คลาร่ามักจะ บอกให้ลูซี่ไปอาบน้ำโดยที่ใส่ให้ผมเปียก และให้ลูซี่มานั่งในห้องทำงานของเธอ ซึ่งมีเก้าอี้โซฟา 2 ตัวตั้งอยู่ โดยมีโต๊ะกลมเล็กๆตั้งอยู่ตรงกลาง คลาร่าจะผสมยานอนหลับกับน้ำชาให้ลูซี่ดื่มทุกครั้ง ก่อนที่เธอจะต้องเข้าไปนอนหลับบนเตียง... ภายในห้องนอนนั้น มีเตียงขนาดใหญ่ตั้งอยู่กลางห้อง โดยผนังห้องด้านหนึ่งเป็นหน้าต่างซึ่งมีผ้าม่านรูดปิดอยู่ ส่วนอีกด้านของผนังห้องมีแจกันขนาดใหญ่ ซึ่งตอนท้ายเรื่อง ลูซี่ได้นำกลองรูเซ็มไปติดไว้ที่แจกัน โบนนี่เพื่อจะแอบดูเหตุการณ์ที่เกิดขึ้น



ภาพที่ 465 จากบ้านของคลารา

12. **คนโตของลูซี่** เป็นที่คุ้นเคยใหม่หลังจากที่ลูซี่ถูกล่ามคอจากบ้านเช่า ลักษณะเป็นคนผิวดำ หูกลางเมือง ชื่อว่า Exelon (เอ็กเซลลอน) ภายในห้องมีเพียงตู้เสื้อผ้าและเตียงนอน โดยผนังรอบห้องเป็นกระจกใสและมีผ้าม่านรูดเปิดปิด ลูซี่ไม่จัดของใดๆ เธอเพียงแต่ใช้ห้องนี้เพื่อนอนหลับพักผ่อน เธอมานอนเปลือยกายทุกคืน แต่คืนหนึ่งเธอกลับลุกขึ้นมาใส่กางเกงชั้นใน ก่อนจะกลับไปนอนต่อ



ภาพที่ 466 จากคนโตของลูซี่

สัญลักษณ์ (Symbol)

1. ลูซี่จุดไฟแช็กเผาเงิน



ภาพที่ 467 สัญลักษณ์ของกาเรเผาเงิน

สื่อความหมายถึง ลูซี่มีเงินเหลือกินเหลือใช้มากกว่าแต่ก่อน จนแม้ว่าจะเผาทิ้งไปใบหนึ่งก็ไม่เสียดาย... ฉากนี้เกิดขึ้นหลังจากที่ลูซี่ถูกลัก จากการเสิร์ฟอาหารครั้งแรก เธอนั่งที่โซฟาในบ้านเช่าแล้วหยิบเงินออกมาจากซองแบ่งเป็น 2 ปีก จากนั้นเธอก็หยิบแบ่งกีบหนึ่งขึ้นมา แล้วจุดไฟแช็กเผาแบ่งก็จนไฟไหม้ทั้งใบ

2. การที่ลูซี่โรยผลไม้เล็กๆ ไว้ตามทางก่อนที่จะไปขึ้นรถของโทมัส และโรยผลไม้ไว้ในรถของโทมัสเมื่อต้องนั่งรถไปที่บ้านของคลารา



ภาพที่ 468 ลูซี่ได้ผลไม้น้อยๆใส่ถุงไปโรยบนรถ

สื่อความหมายถึง ความรอบคอบ / การทิ้งร่องรอย ซึ่งการกระทำเช่นนี้ อาจตีความได้ว่า เธอยังไม่ไว้วางใจโทมัสในระยะแรกที่เริ่มทำงาน เนื่องจากการที่เธอโรยผลไม้เล็กๆ ไว้ตามทางนั้น เป็นวันที่เธอต้องไปทำงานเสิร์ฟอาหารเป็นครั้งแรก เธอจึงจำเป็นต้องทิ้งร่องรอยไว้ เพื่อที่ว่าหากเกิดเหตุการณ์ไม่คาดฝันมาพาดพิงกับเธอ และในวันที่เธอนั่งรถของโทมัสไป ยังบ้านของคลารา เป็นครั้งแรกก็เช่นเดียวกัน ลูซี่ได้แอบเด็ดผลไม้เล็กๆ ติดมือมา แล้วหาโอกาสโรยไว้ในพื้นรถ และคอยเหลือบมองโทมัสเป็นระยะเพื่อระวังไม่ให้เขารู้ว่าเธอทำอะไร

3. การที่คลาราเอามือไปอังบริเวณใบหน้าและตะตบคอกของชายชราคนที่ 1 / ลูซี่เอื้อมมือไปแตะตัวชายชราคนที่ 1



ภาพที่ 469 ลูซี่และคลาราตรวจสอบดูว่าชายชรายังหายใจอยู่หรือไม่

สื่อความหมายถึง การตรวจสอบดูว่าชายชราคนที่ 1 เสียชีวิตแล้วหรือยัง โดยฉากนี้เกิดขึ้นในตอนท้ายเรื่อง หลังจากชายชราคนที่ 1 มาใช้บริการของคลาราเป็นครั้งที่ 2 และในเช้าวันรุ่งขึ้น คลาราก็เข้ามาเปิดม่านในห้อง และเดินเข้าไปข้างเตียงฝั่งที่ชายชราอนอน จากนั้นเธอก็ทำกิจวัตรดังกล่าว โดยเอามือไปอังที่จมูก แล้วจึงเอื้อมมือไปแตะตัวชายชรา

อยู่ครู่หนึ่ง เพื่อเป็นการตรวจชีพจร ซึ่งเธอก็พบว่า ชายชราได้เสียชีวิตไปแล้ว ทางด้านลูซี่เมื่อตื่นขึ้นมาจากการปลุกของคลารา เธอมิสีหน้าตกใจ แล้วจึงเอื้อมมือไปแตะแขนของชายชราเพื่อสัมผัสอุณหภูมิร่างกายของเขา เพราะถ้าตัวเย็นจนแข็งนั้นแสดงว่าเขาตายแล้ว ซึ่งก็เป็นอย่างที่ลูซี่คิด จากนั้นเธอก็กวีต่องอมาอย่างบ้าคลั่งราวกับคนเสียดสี

4. การให้ยาที่มีพิษ หรือยาที่ออกฤทธิ์แรง

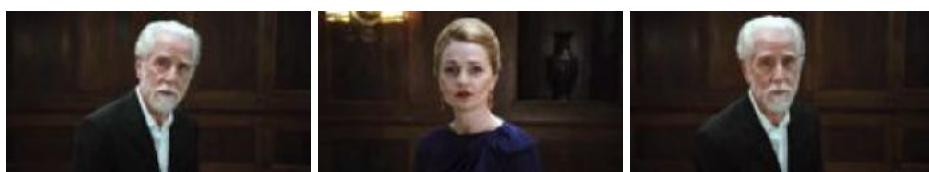


ภาพที่ 470 คลาราคูยกับลูซี่เรื่องการใช้ยา / คลาราผสมยานอนหลับให้ลูซี่และชายชราคนที่ 1

สื่อความหมายถึง *มารยาทอย่างหนึ่ง* (ในความคิดของคลารา) หลังจากที่ได้ตรวจสอบวิธียอบนร่างกายของลูซี่เรียบร้อยแล้ว คลาราถามลูซี่เกี่ยวกับประวัติการใช้ยา เช่น ยาแก้แพ้ ยาแก้โรคซึมเศร้าของโปรแซค (Prozac) หรือ เอฟเฟ็กซ์เซอร์ (Effexor) หรือยาอื่น ๆ ที่มีพิษ ซึ่งลูซี่ก็ตอบว่า ไม่เคย เธอเพียงใช้ยาเม็ดคุมกำเนิดและสูบบุหรี่บ้างแล้วแต่โอกาส... คลาราจึงรู้สึกประหลาดใจ เพราะเธอมองว่า ในประวัติศาสตร์ของมนุษย์ที่ผ่านมา มนุษย์มักใช้ยา เพราะยาเป็นความงามและเป็นมารยาทอย่างหนึ่ง เหมือนเป็นยาลดไข้ให้จิตวิญญาณของมนุษย์ (... Throughout history humankind has used crugs. Drugs are a form of grace. Aspirin for the soul.)

มุมมองในการเล่าเรื่อง (Point of View)

ภาพยนตร์เรื่อง *Sleeping Beauty* ปี ค.ศ.2011 มีวิธีการเล่าเรื่องจากมุมมองที่เป็นกลาง (*The Objective*) แต่ในบางฉาก อย่างเช่นในตอนกลางเรื่อง ฉากที่ชายชราคนที่ 1 เล่าเรื่องราวจากหนังสือที่เขาได้อ่าน รวมทั้งเรื่องราวชีวิตของเขาให้คลาราฟัง ภาพยนตร์เลือกที่จะใช้วิธีการเล่าเรื่องอีกแบบหนึ่งคือ *การเล่าเรื่องแบบพหุสูตร หรือการเล่าเรื่องแบบรู้รอบด้าน (The Omniscient)* โดยการวิเศษเทคนิคทางภาพเข้ามาช่วย ด้วยการวิเศษภาพแทนสายตาของตัวละคร ในภาพยนตร์ที่กำลังนั่งคุยกัน แต่ในขณะเดียวกัน ก็เป็นวิธีการที่ทำให้ผู้ชมรับรู้ถึงความรู้สึกนึกคิดของตัวละคร ได้มากขึ้น หน้ๆที่ผู้ชมเห็นเพียงบุคคลที่ 3 ที่นั่งชมภาพยนตร์



ภาพที่ 471 การเล่าเรื่องแบบรู้รอบด้าน