

บทที่ 3

โครงสร้างโดยทั่วไปของตลาดข้าว

การวิเคราะห์ตลาดข้าวนี้แบ่งตลาดเป็น 2 ระดับ คือ ตลาดข้าวของโลก ตลาดข้าวภายในประเทศ นอกจากนั้นผู้วิจัยได้ให้ความสำคัญต่อตลาดข้าวไทยในตลาดโลก ในด้านการแข่งขันและส่วนแบ่งตลาด

3.1 ตลาดข้าวของโลก

ตลาดข้าวของโลกเป็นตลาดที่มีลักษณะเป็นตลาดแข่งขัน เนื่องจากปัจจุบันมีประเทศที่เคยนำเข้าข้าวไทยเริ่มส่งข้าวออก และองค์การอาหารและเกษตรสหประชาชาติ (FAO) ได้วิเคราะห์สถานการณ์ข้าวของโลกในช่วง 2526-2536 ที่ผ่านมาพบว่า ผลผลิตข้าวของโลกเพิ่มขึ้นในอัตราเฉลี่ยร้อยละ 207 ต่อปี โดยเพิ่มขึ้นจาก 269 ล้านตันข้าวสาร ในปี พ.ศ. 2523 เป็น 351 ล้านตัน ในปี พ.ศ. 2536

การผลิตข้าวของโลก

สำหรับผลผลิตข้าวในตลาดโลกในปี พ.ศ. 2536 ผลผลิตข้าวโลกสูงมากถึง 527,473 ล้านเมตริกตัน (ดูตาราง 3-1) สาเหตุเนื่องจากประเทศที่บริโภคข้าวต่าง ๆ ทั่วโลกพยายามที่จะเร่งรัดเพิ่มผลผลิตข้าว เพื่อสามารถพึ่งพาตนเองในเรื่องข้าวได้ ประเทศผู้ผลิตข้าวที่สำคัญต่าง ๆ มีแนวโน้มการผลิตเพิ่มขึ้น ประเทศผู้ผลิตข้าวรายใหญ่ของโลกได้แก่ จีนและอินเดีย ซึ่งผลผลิตรวมของทั้งสองประเทศนี้ในปี พ.ศ. 2536 ผลิตได้มากถึงร้อยละ 56.05 ของผลผลิตข้าวโลก ประเทศผู้ผลิตข้าวรายใหญ่อันดับรองลงมาได้แก่ อินโดนีเซียและบังกลาเทศ ซึ่งผลิตได้รวมกันประมาณร้อยละ 15 ของผลผลิตข้าวโลก สำหรับประเทศไทยนับได้ว่าเป็นผู้ผลิตข้าว อันดับ 6 ของโลก รองจากเวียดนามโดยมีผลผลิตข้าวในปริมาณใกล้เคียงกัน คิดเป็นร้อยละ 3 ถึง 4 ของผลผลิตข้าวโลก ผลผลิตข้าวของโลกจากประเทศผู้ผลิตข้าว 10 อันดับแรกของโลกรวมกันคิดเป็นร้อยละ 87.68 ของผลผลิตข้าวของโลก ดังนั้นผลผลิตของประเทศเหล่านี้จึงมีส่วนสำคัญที่ทำให้เกิดการเปลี่ยนแปลงในเรื่องความต้องการ

นำเข้าและราคาข้าวของโลกเมื่อใดผลผลิตของประเทศเหล่านี้เพิ่มขึ้น ทำให้อุปทานในตลาดโลกมี
มาก เกิดการขายแข่งขันกันมาก ทำให้ราคาข้าวในตลาดโลกตกต่ำ

ตารางที่ 3-1 ประเทศผู้ผลิตข้าว 10 อันดับแรกของโลก

หน่วย : พันเมตริกตัน

ประเทศ	2534		2535		2536	
	ปริมาณ	ร้อยละ	ปริมาณ	ร้อยละ	ปริมาณ	ร้อยละ
1. จีน	186,086	35.97	188,255	35.66	187,211	35.49
2. อินเดีย	110,591	21.37	108,845	20.62	111,011	21.05
3. อินโดนีเซีย	44,688	8.64	48,240	9.14	47,885	9.08
4. บังกลาเทศ	27,377	5.29	27,510	5.21	28,000	5.31
5. เวียดนาม	19,622	3.79	21,590	4.09	22,300	4.23
6. ไทย	19,810	3.83	20,180	3.82	19,090	3.62
7. พม่า	13,199	2.55	14,835	2.81	17,434	3.30
8. บราซิล	9,488	1.83	10,006	1.90	10,193	1.93
9. ญี่ปุ่น	12,005	2.32	13,216	2.50	9,793	1.86
10. ฟิลิปปินส์	9,673	1.87	9,129	1.73	9,530	1.81
รวม 10 ประเทศ	452,539	87.46	461,806	87.48	462,447	87.68
ประเทศอื่น ๆ	64,871	12.54	66,107	12.52	64,966	12.32
รวมทั้งโลก	517,410	100.00	527,913	100.00	527,413	100.00

ที่มา : รายงานการค้าประจำปีของ เอฟ.เอ. โอ. 1993

การส่งออกข้าวของโลก

ตลาดผู้ส่งออกข้าวของโลกมีลักษณะกระจุกตัวอยู่ในกลุ่มประเทศ 10 ประเทศ โดยประเทศไทยนับเป็นประเทศผู้ส่งออกข้าวรายสำคัญอันดับหนึ่ง ของประเทศผู้ส่งออกข้าวอันดับต้น ๆ ของโลก และคู่แข่งของไทยเรียงลำดับรองลงมา คือ ประเทศสหรัฐอเมริกา เวียดนาม จีน ปากีสถาน อินเดีย อิตาลี อูรุกวัย อินโดนีเซีย อาร์เจนตินา สหรัฐอาหรับ เอมิเรตส์และสเปน อย่างไรก็ตามเนื่องจากการส่งออกข้าวของตลาดโลกมีการเปลี่ยนแปลงค่อนข้างมาก โดยในปี 2536 มีการส่งออกมากถึง 16.33 ล้านตัน ผู้ส่งออกข้าวรายใหญ่ได้แก่ประเทศไทย โดยมีการส่งออกมากถึง 4,989 ล้านตัน คิดเป็นส่วนแบ่งการตลาดร้อยละ 30.6 รองลงมาได้แก่ สหรัฐอเมริกา ซึ่งมีส่วนแบ่งการตลาดที่ลดลงจากร้อยละ 17.07 ในปี 2534 เหลือร้อยละ 13.7 ในปี 2535 และเพิ่มเป็นร้อยละ 16.41 ในปี 2536 เวียดนามซึ่งเริ่มเป็นผู้ส่งออกข้าวอย่างแท้จริง (Net exporter) ในปี 2532 แต่ปัจจุบันสามารถส่งออกได้มากเป็นอันดับ 3 ของโลก ในอัตราส่วนร้อยละ 10.80 ในขณะที่ประเทศจีนได้เพิ่มความสำคัญเป็นผู้ส่งออกรายใหญ่อันดับ 4 ของโลกในอัตราร้อยละ 6.53 ในปี 2535 และเพิ่มเป็นร้อยละ 9.23 ในปีพ.ศ. 2536 (ดูตารางที่ 3-2)

ส่วนแบ่งการตลาดในการส่งออกข้าวนี้ จะเปลี่ยนแปลงไปตามปริมาณผลผลิตและการแข่งขันในด้านราคาของแต่ละประเทศ ในอนาคตคาดว่า เวียดนาม จีน และปากีสถาน จะส่งออกข้าวได้เพิ่มขึ้น เนื่องจากประเทศดังกล่าวมีนโยบายส่งเสริมให้มีการค้าเสรีมากขึ้น จึงทำให้เกษตรกรและผู้ส่งออกขยายการผลิตและการค้า อย่างไรก็ตามตลาดผู้ส่งออกนับเป็นตลาดที่กระจุกตัวอยู่ไม่กี่ประเทศ กล่าวคือปริมาณการส่งออกข้าวของประเทศผู้ส่งออก 10 อันดับแรกของโลกรวมกัน มีส่วนแบ่งในตลาดโลกถึงร้อยละ 88 ของปริมาณข้าวที่ส่งออกมาขายทั้งหมดในโลก

ตารางที่ 3-2 ประเทศผู้ส่งออกข้าว 13 อันดับแรกของโลก

หน่วย : พันเมตริกตัน

ประเทศ	2534		2535		2536	
	ปริมาณ	ร้อยละ	ปริมาณ	ร้อยละ	ปริมาณ	ร้อยละ
1. ไทย	4,333.07	32.98	5,151.37	32.53	4,989.22	30.55
2. สหรัฐอเมริกา	2,242.95	17.07	2,164.46	13.67	2,679.73	16.41
3. เวียดนาม	1,033.00	7.86	1,945.80	12.29	1,764.50	10.80
4. จีน	817.61	6.22	1,034.24	6.53	1,506.99	9.23
5. ปากีสถาน	1,204.58	9.17	1,511.84	9.55	1,032.13	6.32
6. อินเดีย	678.24	5.16	580.40	3.66	628.00	3.84
7. อิตาลี	644.13	4.90	739.45	4.67	574.22	3.52
8. อูรุกวัย	270.17	2.06	328.13	2.07	505.22	3.09
9. อินโดนีเซีย	0.64	0.00	42.49	0.27	350.61	2.15
10. อาร์เจนตินา	76.67	0.59	180.98	1.14	263.44	1.61
11. สหรัฐอาหรับ	117.07	0.89	204.11	1.29	210.00	1.28
12. พม่า	173.90	1.32	204.50	1.29	209.06	1.28
13. สเปน	240.55	1.83	219.91	1.39	190.44	1.17
รวม 13 ประเทศ	11,832.58	90.05	14,307.68	90.35	14,903.56	91.25
ประเทศอื่น ๆ	1,307.34	9.95	1,528.32	9.65	1,428.54	8.75
รวมทั้งโลก	13,139.92	100.00	15,836.0	100.00	16,332.1	100.00

ที่มา : รายงานการค้าประจำปีของ เอฟ.เอ. โอ. 1993

ด้านการนำเข้าของโลก

ในตลาดนอกจากจะพิจารณาอุปทานของประเทศผู้ผลิตข้าวในตลาดโลกแล้ว จำเป็นต้องพิจารณาถึงความต้องการ (Demand) ของข้าวในตลาดโลก ในช่วง 30 ปี ผู้วิจัยพบว่า เมื่อวิเคราะห์ด้านการนำเข้าข้าวของโลก ซึ่งมีประเทศผู้นำเข้าทั้งสิ้นเกินกว่า 100 ประเทศนั้น จะเห็นได้ว่าการนำเข้าข้าวของแต่ละประเทศมีสัดส่วนค่อนข้างต่ำ เมื่อเทียบกับปริมาณการค้าข้าวทั้งหมดในตลาดโลก โดยในปี พ.ศ. 2532 นี้ จีนและประชาคมยุโรปเป็นประเทศผู้นำเข้าข้าวรายใหญ่ที่สุด และมีการนำเข้าข้าวใกล้เคียงกันคือประเทศละ 1.2 ล้านตัน คิดเป็นร้อยละ 9 ของปริมาณการค้าข้าวในตลาดโลก รองลงไปได้แก่อิหร่าน อิรัก ซึ่งนำเข้าข้าวประมาณร้อยละ 6 และ 4 ของปริมาณการค้าข้าวในตลาดโลก ตามลำดับ

สำหรับการเปลี่ยนแปลงโครงสร้างการนำเข้าข้าวในตลาดโลกนั้น ปรากฏว่าประเทศในกลุ่มแอฟริกาและตะวันออกกลางมีสัดส่วนการนำเข้าข้าวเพิ่มขึ้น โดยกลุ่มตะวันออกกลางมีการนำเข้าข้าวเพิ่มขึ้น จากร้อยละ 5 ของปริมาณการนำเข้าข้าวของโลกในปีพ.ศ. 2504-2513 เป็นร้อยละ 13 ในปี พ.ศ. 2524 - 2531 เนื่องจากความเจริญเติบโตทางเศรษฐกิจของประเทศต่าง ๆ ในแถบนี้ ประกอบกับการใช้มาตรการขยายการค้าประกันความเสี่ยงภัยในการส่งข้าวออกนอกสหรัฐฯ ส่วนกลุ่มแอฟริกาซึ่งเคยนำเข้าข้าวไม่ถึงร้อยละ 10 ของปริมาณการนำเข้าข้าวของโลกในปี พ.ศ. 2504 - 2513 นั้น ได้นำเข้าเพิ่มขึ้นเป็นร้อยละ 25 ในปีพ.ศ. 2524-2531 (ดูตาราง 3-3) โดยมีปริมาณการนำเข้าข้าวเพิ่มขึ้นถึง 4 เท่าตัว ในขณะที่เดียวกันการนำเข้าข้าวของกลุ่มประเทศในเอเชียกลับมีสัดส่วนลดลงค่อนข้างมาก

ตารางที่ 3-3 สัดส่วนการนำเข้าข้าวของโลกแยกตามภูมิภาคสำคัญ

หน่วย : ร้อยละ

ประเทศในภูมิภาค	2503 - 2513	2514 - 2523	2524 - 2531
เอเชีย	62	47	27
ตะวันออกกลาง	5	13	20
แอฟริกา	9	25	25
อื่น ๆ	24	15	28
รวม	100	100	100

ที่มา : กระทรวงเกษตรสหรัฐอเมริกา

ถึงแม้ว่าตลาดผู้นำเข้าจะมีลักษณะที่แตกต่างจากตลาดผู้ส่งออกมาก คือ เป็นตลาดที่กระจายตัวอย่างมากกว่า 100 ประเทศแต่ผู้วิจัยพบว่า ประเทศผู้นำเข้ารายใหญ่ของโลก ได้แก่ อิหร่าน รัสเซีย และอินโดนีเซีย โดยมีสัดส่วนในการนำเข้าข้าวเพียงร้อยละ 5.93 ร้อยละ 5.77 และร้อยละ 3.96 ตามลำดับในปี พ.ศ. 2535 และในปีพ.ศ. 253 อิหร่านเพิ่มการนำเข้าข้าวเป็นร้อยละ 6.83 บราซิลเพิ่มการนำเข้าข้าวเป็นร้อยละ 4.23 เมื่อรวมปริมาณนำเข้าข้าวของประเทศผู้นำเข้า 10 อันดับแรกของโลกรวมกัน มีสัดส่วนในการนำเข้าในปี พ.ศ. 2536 เพียงร้อยละ 31.92 ซึ่งไม่ถึงครึ่งหนึ่งของปริมาณนำเข้าข้าวของโลก และเมื่อรวมปริมาณนำเข้าข้าวของประเทศผู้นำเข้าข้าว 20 อันดับแรกของโลก มีสัดส่วนการนำเข้าร้อยละ 50.95 ของปริมาณนำเข้าของโลก (ดูตารางที่ 3-4) แสดงถึงการกระจายตัวของตลาดผู้นำเข้า ไปตามประเทศต่าง ๆ ทั่วโลก

ในอดีตประเทศต่าง ๆ ในภูมิภาคเอเชียมีสัดส่วนในการนำเข้าข้าวถึงร้อยละ 60 ของการค้าข้าวของโลก จากความผันผวนในเรื่องราคาข้าว ทำให้บางประเทศประสบปัญหา ไม่สามารถนำเข้าข้าวได้เพียงพอกับความต้องการ ประเทศต่าง ๆ จึงพยายามจัดทำมาตรการต่าง ๆ เพื่อให้สามารถพึ่งตนเองได้ในเรื่องข้าว เช่น การปฏิวัติเขียว การประกันราคาข้าว และการห้ามนำเข้าข้าว ประเทศที่ประสบผลสำเร็จในเรื่องนี้ ได้แก่ อินเดีย อินโดนีเซีย และเกาหลีใต้ ด้วยเหตุนี้ในช่วงปลายของปี 2523 การนำเข้าข้าวของภูมิภาคเอเชีย จึงลดลงเหลือเพียงร้อยละ 24 ในขณะที่ภูมิภาคตะวันออกกลางและแอฟริกา มีสัดส่วนการนำเข้าข้าวเพิ่มขึ้น

ตารางที่ 3-4 ประเทศผู้นำเข้าข้าว 20 อันดับแรกของโลก

หน่วย : พันเมตริกตัน

ประเทศ	2534		2535		2536	
	ปริมาณ	ร้อยละ	ปริมาณ	ร้อยละ	ปริมาณ	ร้อยละ
1. อิหร่าน	629.95	4.87	873.29	5.93	1,050.00	6.83
2. รัสเซีย	409.70	3.17	850.00	5.77	ไม่มีข้อมูล	-
3. บราซิล	960.19	7.43	583.90	3.96	650.00	4.23
4. ซาอุดีอาระเบีย	253.64	1.96	489.97	3.30	650.00	4.23
5. อิรัก	300.00	2.32	450.00	3.06	600.00	3.91
6. แอฟริกาใต้	374.56	2.90	362.31	2.46	450.00	2.93
7. มาเลเซีย	399.89	3.09	443.81	3.01	389.19	2.53
8. ฮองกง	391.64	3.03	400.17	2.72	372.79	2.43
9. ไต้หวัน	317.57	2.46	330.00	2.24	372.00	2.42
10. สหรัฐอาหรับ	281.49	2.16	362.14	2.46	370.00	2.41
รวม 10 ประเทศ	4,318.63	33.39	5,145.59	34.91	4,903.98	31.92

ที่มา : รายงานการค้าประจำปีของ เอฟ.เอ. โอ. 1993

ตารางที่ 3-4 ประเทศผู้นำเข้าข้าว 20 อันดับแรกของโลก (ต่อ)

หน่วย : พันเมตริกตัน

ประเทศ	2534		2535		2536	
	ปริมาณ	ร้อยละ	ปริมาณ	ร้อยละ	ปริมาณ	ร้อยละ
11. คิวบา	262.00	2.03	300.00	2.03	370.00	2.41
12. เซเนกัล	399.00	3.09	341.10	2.31	362.75	2.36
13. ไนจีเรีย	296.00	2.29	350.00	2.38	350.00	2.28
14. เปรู	223.08	1.73	221.50	1.50	308.45	2.01
15. ตุรกี	132.78	1.02	264.61	1.80	289.44	1.89
16. เม็กซิโก	111.61	0.86	248.97	1.69	274.70	1.79
17. ฝรั่งเศส	292.46	2.26	305.56	2.07	265.65	1.73
18. สิงคโปร์	211.45	1.64	234.10	1.59	242.91	1.58
19. เยอรมัน	503.83	3.89	274.85	1.87	232.50	1.51
20. สหราชอาณาจักร	264.13	2.04	282.68	1.92	226.31	1.47
รวม 20 ประเทศ	7,014.97	54.24	7,968.96	54.07	7,826.69	50.95
ประเทศอื่น ๆ	5,917.63	45.76	6,768.07	45.93	7,535.33	49.05
รวมทั้งโลก	12,932.60	100.00	14,737.03	100.00	15,362.02	100.00

ที่มา : รายงานการค้าประจำปีของ เอฟ.เอ. โอ. 1993

สถานะตลาดข้าวหลังการเจรจาอบอูร์กวัย

ประเทศไทยนับเป็นผู้ผลิตรายย่อยของผลิตข้าวในโลก¹ ดังนั้นหากตลาดข้าวระหว่างประเทศมีการแข่งขันอย่างสมบูรณ์ (Perfect Competition) ไทยในฐานะประเทศผู้ขายข้าวย่อยตกอยู่ในสภาพจำยอมที่ต้องขายข้าวตามราคาตลาดโลก แต่อย่างไรก็ตามเนื่องจากประเทศส่งออกข้าวไปขายต่างประเทศประมาณร้อยละ 25 ของปริมาณข้าวที่ซื้อขายระหว่างประเทศ² ดังนั้นประเทศไทยมีตลาดข้าวระหว่างประเทศเป็นตลาดผู้แข่งขันน้อยราย (Oligopoly) เนื่องจากสภาพตลาดไม่แข่งขันสมบูรณ์ การกีดกันทางการค้าและมาตรการทางภาษีศุลกากรจึงได้ถูกนำมาแทรกแซงในตลาดข้าว

ในปีพ.ศ. 2529 ประเทศต่าง ๆ ที่เป็นภาคีข้อตกลงด้านภาษีศุลกากรและการค้า (GATT) ได้ประกาศในปฏิญญาปุนต้า เคล เอสเต้ เพื่อเริ่มต้นการเจรจาที่เรียกว่า รอบอูร์กวัย โดยเน้นในความสำเร็จในการปรับปรุงระเบียบและข้อบังคับของ GATT เพื่อให้ระบบการค้าเกษตรมีความเสรียิ่งขึ้น อย่างไรก็ตามเนื่องจากสินค้าเกษตร (ข้าว) มีการผันแปรตามธรรมชาติ ดังนั้นเกิดการคุ้มครองการผลิตสินค้าเกษตร มีการกำหนดภาษีที่สูงและใช้มาตรการควบคุมปริมาณ (Non-Tariff) ตลอดจนมีการแข่งขันในการขยายผลผลิตในราคาที่ต่ำกว่าต้นทุน โดยรัฐเป็นผู้สนับสนุนจากการดำเนินการมาตรการต่าง ๆ ของประเทศพัฒนาที่บิดเบือนการค้าเสรีในระบบการค้าของสินค้าเกษตร เมื่อมีการเจรจาข้อตกลงทั่วไปว่าด้วยพิกัดอัตราภาษีศุลกากรและการค้าในรอบอูร์กวัย จะส่งผลกระทบต่อทั้งด้านบวกและลบต่อสินค้าเกษตรหลัก ๆ ของไทยหลายชนิด โดยเฉพาะข้าว

ดังนั้นธุรกิจข้าว หลังการเจรจาข้อตกลงทั่วไปว่าด้วยอัตราภาษีศุลกากรและการค้า ในรอบอูร์กวัย จะส่งผลที่ต่อการส่งออกข้าวไทยในตลาดเอเชีย กล่าวคือ ในช่วงแรกของปีพ.ศ. 2538 ประเทศญี่ปุ่นจะนำเข้าข้าวจากต่างประเทศคิดเป็นร้อยละ 4 ของปริมาณการบริโภคภายในประเทศ ซึ่งเฉลี่ยประมาณปีละ 10 ล้านตัน คิดเป็นจำนวน 4 แสนตัน และจะต้องขยายปริมาณการนำเข้าเพิ่มขึ้นเป็นร้อยละ 8 หรือเท่ากับจำนวน 8 แสนตัน ภายในระยะเวลาช่วงปี 2539-40 ก่อนสิ้นสุดข้อตกลงของ GATT ในขณะที่เดียวกันประเทศเกาหลีใต้จะต้องเปิดตลาดการนำเข้าข้าวจากต่างประเทศ

¹ รั้งสรรพค์ ธนะพรพันธุ์ : เศรษฐศาสตร์ว่าด้วยพรีเมียมข้าว , เอกสารหมายเลข 33 สถาบันไทยคดีศึกษา มหาวิทยาลัยธรรมศาสตร์ สำนักพิมพ์มหาวิทยาลัยธรรมศาสตร์ กรุงเทพฯ , 2530 , หน้า 31.

² เฟิงอ้าง, หน้า 33.

คิดเป็นร้อยละ 1 ของปริมาณการบริโภคภายในประเทศในแต่ละปีหรือเท่ากับ 5.5 หมื่นตัน และจะต้องขยายการนำเข้าเป็นร้อยละ 2 ในช่วงเวลาต่อไป

นอกจากนี้ ปัจจัยอื่น ๆ ที่คาดว่าจะส่งผลให้ราคาจำหน่ายข้าวในทุกระดับการตลาดมีแนวโน้มเพิ่มขึ้นอย่างต่อเนื่อง เมื่อมีกระแสข่าวว่า กระทรวงเกษตรสหรัฐฯ ได้คาดคะเนผลผลิตข้าวของโลกในฤดูกาลผลิต 2537/38 จะมีปริมาณ 519.7 ล้านตันข้าวเปลือก หรือลดลงจากระดับการผลิตปีก่อนคิดเป็นร้อยละ 1.0 จากการที่ประเทศผู้ผลิตและผู้บริโภคข้าวที่สำคัญ ได้แก่ จีน อินเดีย อินโดนีเซีย และเวียดนาม สามารถผลิตข้าวได้ในปริมาณลดลง ในขณะที่คาดว่าความต้องการบริโภคจะมีปริมาณ 357 ล้านตันข้าวสาร หรือเพิ่มขึ้นจากระดับการบริโภคของปีก่อนร้อยละ 0.2 สำหรับปริมาณสต็อกข้าวคงเหลือของโลกในปี 2537/38 จะมีปริมาณเพียง 54 ล้านตันข้าวสาร เทียบกับฤดูกาลผลิตก่อนที่มีปริมาณ สต็อกคงเหลือเท่ากับ 57 ล้านตันข้าวสาร ลดลงคิดเป็นร้อยละ 4.8 จึงส่งผลให้ปริมาณการค้าข้าวของโลกยังคงทรงตัวในระดับสูงใกล้เคียงกับปีก่อนคือ เท่ากับ 16 ล้านตัน อันเป็นผลจากการที่ประเทศญี่ปุ่น เกิดภาวะการขาดแคลนข้าวเพื่อการบริโภคภายในประเทศ ถึงแม้ว่า ในฤดูกาลผลิตปี 2537/38 ญี่ปุ่นจะสามารถผลิตข้าวได้ในปริมาณสูงถึง 14.7 ล้านตันข้าวเปลือก หรือเพิ่มขึ้นจากระดับการผลิตของฤดูกาลผลิตก่อนร้อยละ 50 ก็ตาม แต่ผลผลิตส่วนใหญ่เป็นข้าวเมล็ดสั้นที่มีเนื้อนุ่มและไม่เหมาะที่จะนำไปใช้เป็นวัตถุดิบในการแปรรูปผลิตภัณฑ์อาหารจากข้าวเท่าที่ควร ญี่ปุ่นจึงต้องหันไปนำเข้าข้าวคุณภาพดีจากต่างประเทศเพิ่มขึ้น ปัจจัยต่าง ๆ เหล่านี้คาดว่าจะผลักดันให้ราคาเฉลี่ยส่งออกข้าวของไทย (ข้าวขาว 100% ชั้นที่ 2) ในตลาดโลกมีแนวโน้มสูงขึ้นถึงตันละ 301 ดอลลาร์สหรัฐฯ หรือสูงขึ้นจากราคาเฉลี่ยในฤดูกาลผลิตก่อนคิดเป็นร้อยละ 30.9

อย่างไรก็ตาม ปัญหาสำคัญที่เกิดขึ้นในวงการค้าข้าวส่งออกคือ กรณีที่สหรัฐฯ ได้เริ่มเจรจาต่อรองอย่างเป็นทางการภายในให้ญี่ปุ่นนำเข้าข้าวจากสหรัฐฯ อย่างน้อยครั้งหนึ่งของปริมาณข้าวที่ญี่ปุ่นจะนำเข้าตามพันธกรณีภายหลังจากการเจรจาทางการค้าในรอบอุรุกวัยได้สิ้นสุดลงแล้ว ในครั้งนี้ประเทศไทยต้องเตรียมพร้อมที่จะแก้ไขปัญหาทางการค้าดังกล่าวเนื่องจากญี่ปุ่นเป็นตลาดข้าวคุณภาพดี (ข้าวขาวชนิด 100%) ของไทย ซึ่งต้องเผชิญกับการแข่งขันส่งออกจากสหรัฐฯ ก่อนข้างรุนแรง นอกจากนี้คู่แข่งทางการค้าข้าวในตลาดโลกที่สำคัญของไทยอีกประเทศหนึ่งคือ เวียดนาม เนื่องจากปัจจุบันกระทรวงเกษตรและอุตสาหกรรมอาหารของเวียดนามได้ประกาศแผนปฏิรูปทางการเกษตรในช่วงปี 2537-2539 โดยมีเป้าหมายหลักที่สำคัญคือ การขยายพื้นที่การเกษตร เพื่อเร่งรัดเพิ่มผลผลิตทางการเกษตรให้มีปริมาณเพียงพอที่จะบริโภคภายในประเทศ ตลอดจนการส่ง

ออกเพื่อนำรายได้เข้าประเทศ การเร่งรัดแปรรูปสินค้าเกษตรเพื่อเพิ่มมูลค่าทางการตลาด การกำหนดนโยบายเพิ่มผลผลิตสินค้าเกษตรบางชนิดที่เวียดนามยังผลิตได้น้อย เช่น ข้าวสาลี น้ำตาล และน้ำมันดิบ เพื่อทดแทนการนำเข้า นอกจากนี้รัฐบาลเวียดนามยังได้กำหนดปัจจัยสำคัญที่จะช่วยในการพัฒนาด้านการเกษตรในปี 2543 คือ การได้รับความช่วยเหลือทั้งทางด้านเทคโนโลยีที่ทันสมัยและด้านการเงินจากต่างประเทศ

3.2 ปัจจัยที่มีผลต่อการค้าข้าวในตลาดโลก

การค้าข้าวในตลาดโลกมีความผันผวนทั้งทางด้านราคาและความต้องการของตลาดค่อนข้างมาก โดยปัจจัยที่มีผลต่อการค้าข้าวในตลาดโลกมีสาเหตุหลัก 3 ประการ³

ประการแรก เกิดจากความผันแปรของสภาพดินฟ้าอากาศ โดยเฉพาะในแถบเอเชีย ซึ่งเป็นแหล่งผลิตข้าวที่สำคัญของโลกนั้น พื้นที่เพาะปลูกข้าวประมาณร้อยละ 50 เป็นพื้นที่นอกเขตชลประทาน ซึ่งต้องพึ่งพาสภาวะดินฟ้าอากาศ ทำให้ปริมาณผลผลิตข้าวของโลกขาดเสถียรภาพ ซึ่งมีผลกระทบโดยตรงต่อภาวะการค้าข้าวของโลกในปีนั้น ๆ

ประการที่สอง การพัฒนาเทคโนโลยีการผลิตข้าว ซึ่งดำเนินการอย่างจริงจังและประสบความสำเร็จในหลายประเทศ โดยเฉพาะในช่วงหลังจากเกิดวิกฤตการณ์ขาดแคลนข้าวอย่างรุนแรงในปี 2515-2516 ทำให้ประเทศผู้นำเข้าที่สำคัญสามารถพึ่งพาตนเองด้านอาหารได้มากขึ้น เช่น เกาหลีใต้ และอินโดนีเซีย ประกอบกับภาวะราคาน้ำมันตกต่ำ และปัญหาการขาดแคลนเงินตราต่างประเทศ ทำให้การนำเข้าข้าวของประเทศผู้นำเข้าบางประเทศกระทำได้อาจัด ความต้องการข้าวในตลาดโลกจึงโน้มต่ำลง จนเกิดการแข่งขันกันขายข้าวอย่างรุนแรงในปี 2528-2529

ประการที่สาม การดำเนินมาตรการแทรกแซงด้านการผลิตและการตลาดข้าวในประเทศต่าง ๆ ทำให้การค้าข้าวในตลาดโลกไม่ได้เป็นไปโดยเสรี โดยเฉพาะการใช้มาตรการอุดหนุนด้านการผลิตและส่งออกของประเทศที่พัฒนาแล้วบางประเทศ ทำให้ประเทศผู้ส่งออกข้าวที่เป็นประเทศที่กำลังพัฒนา ไม่สามารถส่งข้าวไปขายได้ในบางประเทศ โครงสร้างตลาดข้าวของโลกจึงถูกบิดเบือนไปจากสภาพที่เหมาะสม

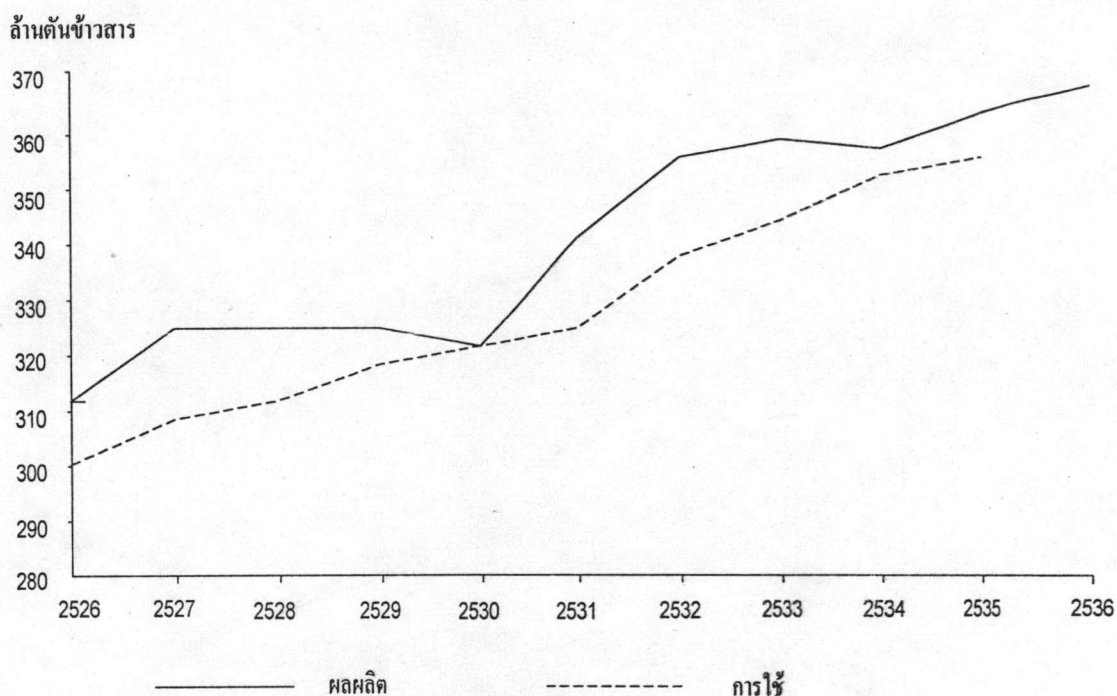
³ ลีนา พงษ์พฤษา, "การแข่งขันระหว่างข้าวไทยและข้าวสหรัฐอเมริกา". 2533, หน้า 3.

ปัจจัยสำคัญของตลาดข้าวโลกที่มีการแทรกแซงด้านการผลิตและการตลาดข้าวในประเทศต่าง ๆ ทำให้การค้าข้าวในตลาดโลกไม่ได้เป็นไปโดยเสรี เช่น การใช้มาตรการการอุดหนุนด้านการผลิตและการส่งออกของประเทศสหรัฐอเมริกา มีผลทำให้ราคาข้าวในตลาดโลกไม่เป็นไปตามกลไกตลาดที่แท้จริง มีผลกระทบต่อประเทศที่ส่งออกข้าวเป็นรายใหญ่ เช่น ประเทศไทย จีน ฯลฯ หลายประเทศต้องปรับนโยบายให้สอดคล้องกับสถานการณ์ และการผ่อนคลายภาวะการส่งออกออกนอก เพื่อให้สามารถแข่งขันกับประเทศสหรัฐในตลาดโลก

แนวโน้มสถานการณ์ข้าวของโลก

เพื่อทราบสถานการณ์ข้าวของโลก จำเป็นต้องศึกษาข้อมูลหลักและเพื่อพยากรณ์ไปในอนาคตจากการวิเคราะห์แนวโน้มสถานการณ์ข้าวของโลกในช่วง 2526 - 2536 ขององค์การอาหารและเกษตรแห่งสหประชาชาติ (FAO) พบว่า การผลิตข้าวของโลกเพิ่มมากขึ้นมากกว่าความต้องการ กล่าวคือ ผลผลิตข้าวของโลกเพิ่มขึ้นในอัตราเฉลี่ยร้อยละ 2.7 ต่อปี โดยเพิ่มขึ้นจาก 269 ล้านตันข้าวสาร ในปีพ.ศ. 2523 เป็น 351 ล้านตันในปีพ.ศ. 2536 ในขณะที่เดียวกันความต้องการใช้จะเพิ่มขึ้นในอัตราเฉลี่ยเพียง ร้อยละ 2.5 ต่อปี โดยเพิ่มขึ้นเป็น 344 ล้านตัน ในปีพ.ศ. 2536 ซึ่งยังคงต่ำกว่าปริมาณผลผลิตข้าวของโลก

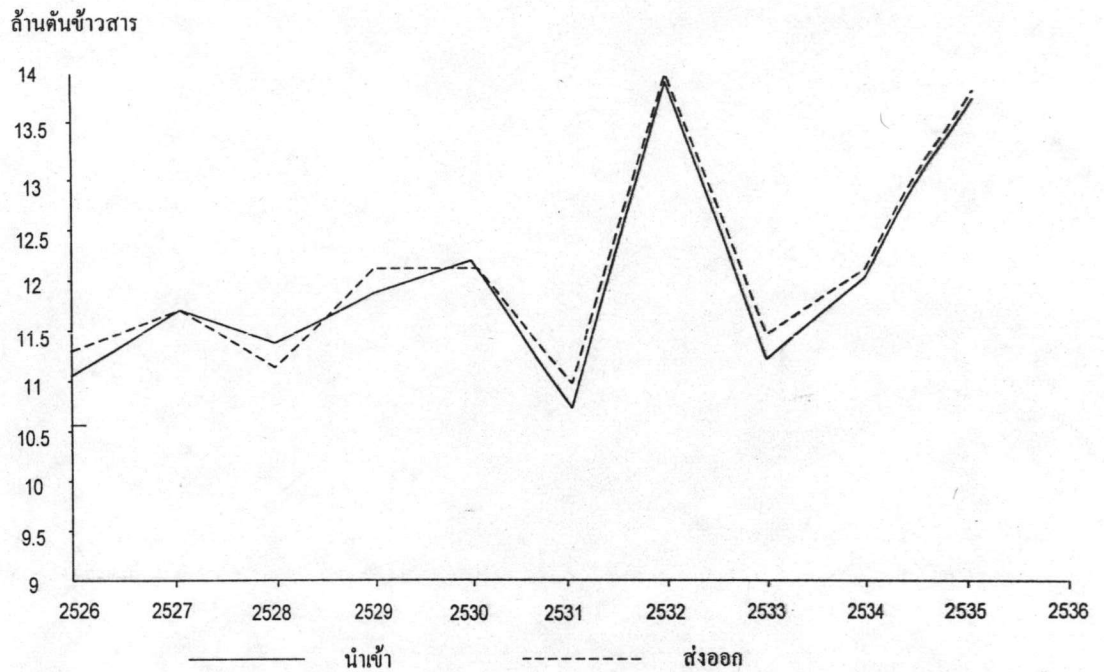
รูปที่ 3-1 ผลผลิตและการใช้ข้าวของโลก



ที่มา : กรมเศรษฐกิจการพาณิชย์

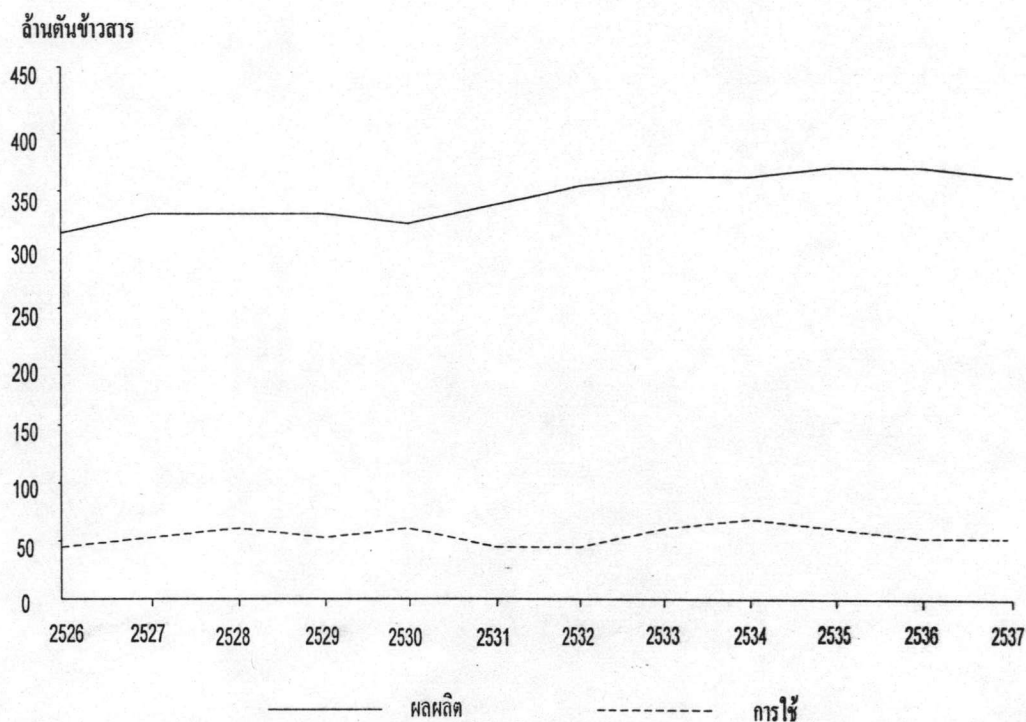
ผลจากการผลิตข้าวมากกว่าความต้องการ ส่งผลทำให้เกิดความต้องการการนำเข้าของโลก มีแนวโน้มลดลง ในปีพ.ศ. 2536 ความต้องการข้าวของตลาดโลกมีจำนวน 13.1 ล้านตันข้าวสาร ลดลงจากปีพ.ศ. 2535 ถึงร้อยละ 5.29 ในขณะที่ประเทศผู้ส่งออกมีข้าวเพื่อส่งออกรวมกัน 14.9 ล้านตัน เนื่องจากประเทศผู้นำเข้าที่สำคัญหลายประเทศผลิตข้าวได้เพิ่มขึ้น เช่น อินโดนีเซีย บังกลาเทศ จีนและอินเดีย เป็นต้น ทำให้ราคาข้าวในตลาดโลกโน้มต่ำลงค่อนข้างมาก

รูปที่ 3-2 ความต้องการนำเข้าและการส่งออก



เมื่อการผลิตมีแนวโน้มมากขึ้น ทำให้ส่งผลถึงการส่งออกมากขึ้นในขณะที่ความต้องการของโลกลดลง เพื่อการตลาดประเทศคู่ค้าในตลาดโลกจึงสต็อกข้าวไว้ เช่น ประเทศคู่แข่งที่สำคัญของไทยจะมีสต็อกที่เพิ่มขึ้น โดยสหรัฐอเมริกาจะมีสต็อกจำนวนมากถึง 1.2 ล้านตันข้าวสาร อันเป็นปริมาณสูงสุดในรอบ 5 ปีที่ผ่านมา ซึ่งจะมีสต็อกข้าวปกติประมาณ 0.8-0.9 ล้านตัน และในช่วงปลายปี พ.ศ. 2536 เวียดนามจะมีสต็อกข้าว 1.6 ล้านตัน เพิ่มขึ้นจากปีก่อน ซึ่งมี 1.4 ล้านตัน ดังนั้นจึง คาดว่าในปีพ.ศ. 2537 การค้าข้าวในตลาดโลกจะยังคงมีการแข่งขันกันมากเช่นเดียวกับปีพ.ศ. 2536

รูปที่ 3-3 ผลผลิตและสต็อกข้าว



โครงสร้างตลาดข้าวของโลกในปี 2000

ในอนาคตตลาดข้าวของโลกจะมีการเปลี่ยนแปลงไปตามการแข่งขันของประเทศในตลาดโลก ทั้งผู้ผลิตและผู้บริโภคข้าว จากการศึกษาขององค์การอาหารและเกษตรแห่งสหประชาชาติ (FAO) ปรากฏว่าในปีพ.ศ. 2543 (ค.ศ. 2000) โครงสร้างการค้าข้าวของโลกจะเปลี่ยนแปลงไปจากปัจจุบัน ซึ่งจะมีผลกระทบต่อ การส่งออกข้าวของไทย

1) ประเทศที่เคยนำเข้าข้าวไทยจะเริ่มส่งข้าวออก และเป็นคู่แข่งของไทยในอนาคต โดยเฉพาะประเทศผู้นำเข้าข้าวในตะวันออกไกล จะพัฒนาการผลิตจนกลายเป็นประเทศผู้ส่งออกข้าว เช่น บังกลาเทศ และอินโดนีเซีย เป็นต้น

2) เวียดนามจะกลายเป็นประเทศผู้ส่งออกข้าวมากเป็นอันดับสองของโลกรองจากไทย ทั้งนี้ FAO ได้ประมาณการว่า ในปี 2543 (ค.ศ. 2000) เวียดนามจะสามารถส่งข้าวออกได้ 2.4 ล้านตัน

ข้าวสาร โดยจะผลิตข้าวได้ปีละประมาณ 28 ล้านตันข้าวเปลือก (หรือเท่ากับ 17 ล้านตันข้าวสาร) เพิ่มขึ้นจากปัจจุบันซึ่งผลิตข้าวได้ปีละ 20 ล้านตันข้าวเปลือก (หรือเท่ากับ 12 ล้านตันข้าวสาร)

3) การแข่งขันด้านการส่งข้าวออกของโลกจะเพิ่มขึ้น ในปี 2543 แม้ว่าไทยจะยังคงเป็นผู้ส่งข้าวออกรายใหญ่ที่สุดของโลก แต่ประเทศผู้ส่งออกรายอื่น ๆ จะขยายการผลิตและการส่งออกข้าวมากขึ้น เช่น ปากีสถาน จีน อินเดีย พม่า และประเทศในกลุ่มลาตินอเมริกา เป็นต้น อันจะทำให้การแข่งขันด้านการส่งออกมีความรุนแรงมากขึ้น

4) ความต้องการข้าวคุณภาพกลางและคุณภาพต่ำในตลาดโลกจะลดลง แม้ว่าความต้องการข้าวของโลกในระยะต่อไปจะเพิ่มขึ้นตามจำนวนประชากรที่เพิ่มขึ้นและมีอัตราใกล้เคียงกับปริมาณผลผลิตข้าวที่เพิ่มขึ้นเฉลี่ยคือ 2.0% ต่อปี แต่ความต้องการนำเข้าข้าวคุณภาพกลางและต่ำจะลดลง ประเทศผู้นำเข้าข้าวคุณภาพกลางและต่ำหลายประเทศจะสามารถขยายการผลิตจนเพียงพอกับความต้องการภายในประเทศ เช่น เกาหลี อินโดนีเซีย บังคลาเทศ เป็นต้น ประกอบกับ ประเทศผู้นำเข้าข้าวคุณภาพต่ำในแอฟริกา หลายประเทศจะขยายการผลิตข้าวได้มากขึ้น ทำให้ความต้องการนำเข้าข้าวคุณภาพต่ำของประเทศเหล่านี้ลดลง ซึ่งจะส่งผลให้ราคาข้าวชนิดดังกล่าวลดลงตามลำดับ

5) ตลาดข้าวโลกจะขยายเฉพาะข้าวคุณภาพดี ความต้องการนำเข้าข้าวของกลุ่มประเทศผู้นำเข้าข้าวคุณภาพดีจะเพิ่มขึ้น ทั้งในตะวันออกกลาง อเมริกาเหนือ และประชาคมยุโรป นอกจากนี้การขยายตัวทางเศรษฐกิจของจีน จะทำให้จีนซึ่งเคยเป็นผู้นำเข้าข้าวคุณภาพต่ำ เปลี่ยนไปเป็นผู้นำเข้าข้าวคุณภาพดี

6) การขยายตลาดข้าวจะปัญหาอุปสรรคเพิ่มขึ้นในอนาคต นอกจากปัญหาการเปลี่ยนแปลงโครงสร้างการผลิตและการค้าข้าวของโลก ซึ่งจะทำให้การแข่งขันด้านการส่งออกมีความรุนแรงมากขึ้นในอนาคตแล้ว ปัญหาสำคัญที่จะมีผลกระทบต่อการค้าและการส่งออกข้าวของประเทศผู้ส่งออก ก็คือ การรวมกลุ่มทางเศรษฐกิจการค้าของโลก ซึ่งขยายตัวมากขึ้นตามลำดับ เช่น การรวมเป็นตลาดเดียวกันของยุโรป และการรวมกลุ่มของ Caribbean Community (CARIOOM) เป็นต้น ซึ่งกลุ่มเศรษฐกิจการค้าเหล่านี้ จะเน้นการขยายตัวทางการค้าระหว่างประเทศภายในกลุ่มของตน โดยอาจมีการกำหนดนโยบายและมาตรการทางภาษี รวมทั้งมาตรการอื่น ๆ ที่เป็นอุปสรรคต่อการส่งออกข้าวของประเทศอื่นภายนอกกลุ่มเข้าไปขายภายในกลุ่มต่าง ๆ ดังกล่าว

3.3 ตลาดข้าวไทยในตลาดโลก

ข้าวเป็นอาหารพื้นฐานของเอเชียที่มีความสำคัญต่อภูมิภาคอื่นของโลก และเป็นรัฐพืชอาหารที่มีการผลิตมากเป็นอันดับสอง รองจากข้าวสาลี ในปีพ.ศ. 2536 ผลผลิตข้าวของโลกมีปีละประมาณ 527 ล้านตันข้าวเปลือก ในจำนวนนี้เป็นข้าวที่เพาะปลูกในเอเชียประมาณ ร้อยละ 95 โดยมีจีนเป็นประเทศผู้ผลิตข้าวรายใหญ่ที่สุดของโลก ซึ่งผลิตข้าวได้ปี 2536 187 ล้านตันข้าวเปลือก คิดเป็นร้อยละ 35.48 ของผลผลิตข้าวของโลก รองลงไปได้แก่ อินเดีย ผลิตข้าวได้ปี 2536 ได้ถึง 111 ล้านตัน

สำหรับประเทศไทยซึ่งเป็นประเทศผู้ส่งออกข้าวรายใหญ่ที่สุดของโลกนั้น ผลิตข้าวได้เพียงปีละประมาณ 18-20 ล้านตัน คิดเป็นร้อยละ 3-4 ของผลผลิตข้าวของโลก อย่างไรก็ตามการค้าข้าวในตลาดโลก แม้ว่าจะมีการขยายตัวมากในระยะ 30 ปีที่ผ่านมาทำให้ปริมาณการค้าข้าวเพิ่มขึ้นจาก 5.5 ล้านตันข้าวสาร ในปีพ.ศ. 2503 เป็น 15 ล้านตัน ในปี 2532 แต่การค้าข้าวในตลาดโลกยังคงมีสัดส่วนเพียงร้อยละ 3-4 ของปริมาณผลผลิตข้าวของโลก ทั้งนี้เนื่องจากผลผลิตข้าวของประเทศในแถบเอเชียซึ่งเป็นแหล่งผลิตข้าวรายใหญ่นั้น จะใช้บริโภคภายในประเทศเป็นส่วนใหญ่ โดยจะส่งออกเฉพาะข้าวส่วนที่เหลือจากการบริโภคภายในประเทศ

เมื่อพิจารณาตลาดข้าวในตลาดโลก ผู้ศึกษาพบว่าประเทศต่าง ๆ ในแถบเอเชียได้ขยายการส่งข้าวออกไปในตลาดโลกเพิ่มขึ้นตามลำดับ โดยส่งข้าวออกได้รวมกันถึงร้อยละ 60-70 ของปริมาณข้าวที่ส่งออกทั้งหมดของโลก เนื่องจากการขยายการส่งออกข้าวของไทย มีปริมาณเพิ่มขึ้นมาตั้งแต่ปี 2524 เป็นต้นมา ในขณะที่เดียวกันการนำเข้าของประเทศต่าง ๆ ในแถบเอเชียมีแนวโน้มลดลงตามลำดับ ทั้งนี้เนื่องจากการพัฒนาการผลิตข้าวในประเทศผู้นำเข้ารายใหญ่ในเอเชีย เช่น อินเดีย เกาหลีใต้และฟิลิปปินส์ ซึ่งพยายามขยายการผลิตข้าวให้เพียงพอับความต้องการบริโภคภายในประเทศ ทำให้การนำเข้าข้าวของทวีปเอเชียมีสัดส่วนลดลงจากร้อยละ 62 ของปริมาณข้าวที่นำเข้าทั้งหมดของโลก ในปี 2503-2513 เป็นร้อยละ 47 ในปี 2514-2523 และลดลงเหลือร้อยละ 27 ในปี 2524-2531

เมื่อพิจารณาส่วนแบ่งการตลาดของประเทศผู้ส่งออกรายใหญ่ในตลาดโลกพบว่าประเทศผู้ส่งออกรายใหญ่ในปีพ.ศ. 2536 เป็นประเทศในแถบเอเชีย 5 ประเทศ คือ ไทย เวียดนาม ปากีสถาน จีน และพม่า ส่วนอีก 2 ประเทศ ได้แก่ สหรัฐอเมริกา และออสเตรเลีย โดยประเทศผู้ส่งออกราย

ใหญ่ที่สุด 3 ราย คือ ไทย สหรัฐอเมริกาและเวียดนาม ส่งข้าวออกได้รวมกันถึงร้อยละ 68 ของปริมาณการค้าข้าวในตลาดโลก

สำหรับประเทศไทยนั้น เป็นประเทศที่ส่งข้าวออกมากเป็นอันดับหนึ่งของโลก ต่อเนื่องกันมาตั้งแต่ปีพ.ศ. 2522 เนื่องจากมีการขยายการผลิตข้าวในประเทศ และมีความสามารถในการส่งข้าวออกหลายหลากชนิด ตามความต้องการของประเทศผู้นำเข้าแต่ละประเทศ ซึ่งแตกต่างกันประกอบกับมีสิ่งอำนวยความสะดวกในการส่งออกค่อนข้างสมบูรณ์ เมื่อเทียบกับประเทศคู่แข่งในเอเชีย นอกจากนั้นข้าวไทยยังได้เปรียบประเทศคู่แข่งในด้านราคาส่งออกที่ต่ำกว่า ปัจจุบันประเทศไทยมีส่วนแบ่งการตลาดประมาณร้อยละ 30 ของปริมาณการค้าข้าวในตลาดโลก โดยในปีพ.ศ. 2536 นี้ประเทศไทยจะสามารถส่งข้าวออกได้ประมาณ 5 ล้านตัน เมื่อเทียบกับสหรัฐอเมริกา ซึ่งเป็นประเทศที่ส่งข้าวออกได้มากเป็นอันดับสองและเป็นคู่แข่งที่สำคัญของไทย ปัจจุบันสหรัฐอเมริกาส่งออกได้ปีละประมาณ 2.8 ล้านตัน คิดเป็นร้อยละ 16.41 ของการค้าข้าวในตลาดโลก โดยมีเวียดนามเป็นประเทศคู่แข่งรายใหม่ของไทยในตลาดข้าวคุณภาพต่ำ

การแข่งขันของตลาดข้าวไทย

การแข่งขันตลาดการส่งออกข้าวของไทยไปสู่ตลาดโลก พบว่าประเทศไทยเป็นผู้ส่งออกข้าวรายใหม่ของโลกและประเทศส่งออกรองลงมาได้แก่ประเทศสหรัฐอเมริกาและเวียดนาม ดังนั้นสหรัฐอเมริกาจึงใช้ความพยายามเพื่อที่จะสามารถแบ่งส่วนตลาดข้าวในตลาดโลกของไทย ตลาดแข่งขันระหว่างไทยและสหรัฐอเมริกา ได้แก่ ตลาดเอเชีย

การแข่งขันระหว่างข้าวไทยและข้าวสหรัฐอเมริกา

ตลาดเอเชีย

ตลาดเอเชียเป็นตลาดประจำที่สำคัญของข้าวไทย เนื่องจากความได้เปรียบด้านระยะทางเมื่อเปรียบเทียบกับข้าวสหรัฐฯ ในปีพ.ศ. 2531 ประเทศไทยส่งข้าวออกไปยังประเทศคู่ค้าในเอเชียประมาณ 1.9 ล้านตัน คิดเป็นร้อยละ 40 ของปริมาณข้าวที่ไทยส่งออกทั้งหมด ประเทศผู้ซื้อที่สำคัญในภูมิภาคนี้ได้แก่ มาเลเซีย สิงคโปร์และฮ่องกง แต่ในปีพ.ศ. 2532 การส่งข้าวออกของไทยไปยังภูมิภาคเอเชียเพิ่มขึ้นเป็น 2.7 ล้านตัน คิดเป็นร้อยละ 45 ของปริมาณข้าวที่ส่งออกทั้งหมด ในปีพ.ศ. 2532 ทั้งนี้เนื่องจากจีนและอินเดียซึ่งเป็นประเทศผู้ผลิตข้าวมากเป็นอันดับหนึ่งและสองของโลกได้

ตั้งซื้อข้าวจากไทยเพิ่มขึ้น โดยจะสั่งซื้อข้าวไทย เฉพาะในปีที่เกิดการขาดแคลนข้าวภายในประเทศ เท่านั้น ทำให้การส่งข้าวออกไปยังประเทศ ทั้งสองในแต่ละปีมีปริมาณไม่สม่ำเสมอ

สำหรับสหรัฐอเมริกา ตลาดเอเชียเคยเป็นตลาดข้าวที่สำคัญของสหรัฐฯ โดยในปีพ.ศ. 2523 สหรัฐฯส่งข้าวออกไปยังประเทศในเอเชียรวมกันถึง 1.0 ล้านตัน คิดเป็นร้อยละ 34.08 ของปริมาณข้าวที่สหรัฐฯส่งออก โดยมีเกาหลีใต้และอินโดนีเซียเป็นตลาดข้าวที่สำคัญ แต่หลังจากนั้นการเปลี่ยนแปลงโครงสร้างการผลิตและการค้าข้าวในตลาดโลก ทำให้ปริมาณข้าวที่สหรัฐฯส่งออกมายังประเทศผู้นำเข้าในเอเชียลดลงตามลำดับ ในปีพ.ศ. 2529 สหรัฐฯส่งข้าวออกมายังเอเชียเพียง 0.08 ล้านตัน คิดเป็นร้อยละ 3.21 ของปริมาณข้าวที่สหรัฐฯ ส่งออก ทั้งนี้เนื่องจากเกาหลีใต้และอินโดนีเซียซึ่งเป็นตลาดสำคัญ ได้พัฒนาการผลิตข้าวภายในประเทศจนสามารถพึ่งพาตนเองได้ โดยไม่ต้องนำเข้าข้าวจากต่างประเทศ

อย่างไรก็ตาม การปรับนโยบายข้าวตามรัฐบัญญัติการเกษตรปีพ.ศ. 2528 ซึ่งเริ่มดำเนินการตั้งแต่กลางปีพ.ศ. 2529 และการดำเนินนโยบายการส่งข้าวออกในรูปแบบของการให้ความช่วยเหลือเพื่อระบายสต็อกข้าวส่วนหนึ่งของสหรัฐฯ ทำให้การส่งข้าวออกไปยังแถบเอเชียมีแนวโน้มเพิ่มขึ้นอีกครั้งในปีพ.ศ. 2530-31 โดยในปีพ.ศ. 2531 สหรัฐฯส่งข้าวออกไปยังแถบเอเชียประมาณ 0.21 ล้านตัน คิดเป็นร้อยละ 9 ของปริมาณข้าวที่สหรัฐฯ ส่งออกทั้งหมด โดยข้าวที่สหรัฐฯส่งออกไปยังตลาดเอเชียนั้น ร้อยละ 90 เป็นการส่งออกสินค้าเกษตรในรูปแบบการให้ความช่วยเหลือ โครงการส่งออกสินค้าเกษตรในรูปแบบการให้ความช่วยเหลือ (PL480) ซึ่งส่งออกไปยังบังคลาเทศ อินโดนีเซีย และฟิลิปปินส์

เมื่อเปรียบเทียบสัดส่วนการส่งออกข้าวไทยและข้าวสหรัฐฯไปยังประเทศผู้นำเข้าที่สำคัญในเอเชียบางประเทศ ปรากฏว่าตลาดประจำของไทยซึ่งส่วนใหญ่เป็นตลาดข้าวคุณภาพดี จะนำเข้าข้าวสหรัฐฯเพียงเล็กน้อย โดยเฉพาะมาเลเซีย สิงคโปร์และฮ่องกง ทั้งนี้เนื่องจากข้าวไทยจะได้เปรียบด้านระยะทาง นอกจากนั้นแล้วรสนิยมของผู้บริโภคในฮ่องกงและสิงคโปร์ก็นับว่าเป็นส่วนสำคัญที่ทำให้ข้าวไทยสามารถครองตลาดดังกล่าวได้ต่อเนื่องกันมานาน โดยชนิดข้าวที่ส่งออกไปยังตลาดนั้นเป็นข้าวคุณภาพดีและข้าวหอม ซึ่งมีคุณสมบัติเฉพาะที่แตกต่างจากข้าวเมล็ดยาวของสหรัฐฯ ทั้งนี้ในปีพ.ศ. 2531 สิงคโปร์นำเข้าข้าวไทยจำนวน 260,726 ตัน และนำเข้าข้าวสหรัฐฯเพียง 2,803 ตัน ส่วนฮ่องกงนำเข้าข้าวไทยจำนวน 212,596 ตัน และนำเข้าข้าวสหรัฐฯจำนวน 7,239 ตัน

สำหรับตลาดอื่น ๆ ในเอเชียซึ่งเป็นตลาดข้าวคุณภาพปานกลางและคุณภาพต่ำ เช่น จีนและอินเดีย ซึ่งเป็นประเทศผู้ผลิตข้าวรายใหญ่ที่ต้องการนำเข้าข้าวจำนวนมาก ในปีที่ผลผลิตข้าวตกต่ำนั้น ส่วนใหญ่จะนำเข้าข้าวไทย และในระยะหลังนี้ได้เริ่มหันไปนำเข้าข้าวคุณภาพต่ำจากเวียดนาม เพราะมีราคาต่ำกว่าข้าวสหรัฐฯ โดยเปรียบเทียบ ส่วนอินโดนีเซีย ฟิลิปปินส์ และบังกลาเทศนั้น นำเข้าข้าวจากสหรัฐฯ ในรูปการให้ความช่วยเหลือตามโครงการส่งออกสินค้าเกษตรในรูปการให้ความช่วยเหลือ (PL480)

ตลาดแอฟริกา

ตลาดแอฟริกา เป็นตลาดข้าวที่มีความสำคัญมากเป็นอันดับสองของไทย รองจากตลาดเอเชีย ประเทศผู้ซื้อที่สำคัญได้แก่ เซเนกัล มาลากัสซี โมซัมบิก เบนิน และ ไอวอรี โคสต์ ในปี พ.ศ. 2531 ประเทศไทยส่งข้าวไปยังประเทศในกลุ่มแอฟริกา รวมกันถึง 1.5 ล้านตัน คิดเป็นร้อยละ 32.3 ของปริมาณข้าวที่ส่งออกทั้งหมด ข้าวที่ส่งออกไปยังตลาดนี้ส่วนใหญ่เป็นข้าวคุณภาพต่ำ และข้าวหนึ่ง

เมื่อเทียบกับสหรัฐอเมริกา แอฟริกาเป็นตลาดข้าวที่มีความสำคัญมากเป็นอันดับสามของสหรัฐฯ ประเทศผู้ซื้อที่สำคัญของสหรัฐฯ ได้แก่ เซเนกัล ไลบีเรีย แอฟริกาใต้ แชร์ และเยเมน ชนิดข้าวที่สหรัฐฯ ส่งออกไปยังตลาดนี้ได้แก่ ข้าวหนึ่ง ข้าวเมล็ดยาว และข้าวชนิดอื่น ๆ ในปีพ.ศ. 2530 สหรัฐฯ ส่งข้าวออกไปยังแอฟริกาประมาณ 0.54 ล้านตัน คิดเป็นร้อยละ 22 ของปริมาณข้าวที่สหรัฐฯ ส่งออกทั้งหมด ในจำนวนนี้ประมาณ 0.22 ล้านตัน หรือร้อยละ 41 ของปริมาณข้าวที่สหรัฐฯ ส่งออกไปยังแอฟริกา เป็นการส่งออกในรูปการให้ความช่วยเหลือ ตามโครงการส่งออกสินค้าเกษตรในรูปการให้ความช่วยเหลือ (PL480)

เมื่อเปรียบเทียบสัดส่วนการส่งออกข้าวไทยและข้าวสหรัฐฯ ไปยังประเทศผู้นำเข้าที่สำคัญในแอฟริกาบางประเทศ ปรากฏว่า เซเนกัลซึ่งเป็นประเทศผู้นำเข้าข้าวรายใหญ่ที่สุดในแอฟริกาและเคยนำเข้าข้าวไทยปีละประมาณ 230,000 - 330,000 ตัน ระหว่างปีพ.ศ. 2522-2527 นั้น ได้นำเข้าข้าวไทยลดลงเป็นเหลือปีละประมาณ 100,000 ตันในปัจจุบัน โดยสหรัฐฯ ได้ขยายการส่งออกไปยังตลาดดังกล่าวเพิ่มขึ้นจาก 1,721 ตันในปีพ.ศ. 2522 เป็นประมาณ 87,438 ตันในปีพ.ศ. 2531 อันเป็นผลจากการขยายการส่งข้าวออกตามโครงการฯ (PL480) ไปยังตลาดดังกล่าว เช่นเดียวกับการส่งข้าว

ออกไปยังประเทศอื่น ๆ ในแอฟริกา ยกเว้น โมแซมบิก ซึ่งนำเข้าข้าวไทยปีละประมาณ 190,000-200,000 ตัน และนำเข้าข้าวสหรัฐฯเพียงปีละ 15,000-20,000 ตัน

ตลาดตะวันออกกลาง

ตะวันออกกลางเป็นตลาดข้าวที่มีความสำคัญมากเป็นอันดับสามของไทย รองจากตลาดเอเชียและแอฟริกา และเป็นตลาดที่มีการขยายตัวค่อนข้างมาในระยะ 10 ปีที่ผ่านมา โดยมีการส่งข้าวไทยไปยังตะวันออกกลางเพิ่มขึ้นจาก 0.46 ล้านตัน ในปีพ.ศ. 2523 เป็น 1.03 และ 0.83 ล้านตัน ในปีพ.ศ. 2530-2531 ข้าวที่ส่งออกไปยังตลาดนี้ประมาณร้อยละ 80 เป็นข้าวคุณภาพดี (ข้าวขาว 100% ข้าวขาว 5% และข้าวหอม และอีกร้อยละ 20 เป็นข้าวหนึ่งคุณภาพดี) ซึ่งเป็นข้าวชนิดที่มีการส่งออกไปยังตลาดนี้เพิ่มขึ้นมาก เนื่องจากการพัฒนาการผลิตข้าวหนึ่งไทยในระยะที่ผ่านมา ทำให้ข้าวหนึ่งไทยมีคุณภาพทัดเทียมข้าวหนึ่งของสหรัฐฯ แต่สามารถจำหน่ายได้ในราคาต่ำกว่า จึงเป็นที่นิยมอย่างแพร่หลายมากขึ้นในตลาดตะวันออกกลาง ประเทศคู่ค้าที่สำคัญของไทยในตลาดนี้ได้แก่ อิหร่าน สหรัฐอาหรับเอมิเรต คูไบ และซีเรีย

สำหรับสหรัฐอเมริกานั้นในระยะ 5 ปีที่ผ่านมาตลาดตะวันออกกลางเป็นตลาดที่มีการขยายตัวมาก และมีความสำคัญมากขึ้นจนเป็นอันดับหนึ่งของสหรัฐฯในปัจจุบัน โดยเฉพาะในปีพ.ศ. 2530-2531 สหรัฐฯส่งข้าวไปขายยังประเทศในกลุ่มตะวันออกกลางถึงปีละ 0.9 ล้านตัน คิดเป็นร้อยละ 36-40 ของปริมาณข้าวที่สหรัฐฯส่งออกในแต่ละปี ทั้งนี้เนื่องจากสหรัฐฯได้ขยายการใช้มาตรการสนับสนุนการส่งออกไปยังตลาดตะวันออกกลางหลายโครงการ โดยมีการส่งข้าวออกตามโครงการ อุดหนุนการส่งออก(EEP)ไปยังจอร์แดนและตุรกี รวมทั้งการค้าประกันการส่งออกข้าวไปยังอิรัก จอร์แดนและตุรกี ให้แก่ผู้ส่งข้าวออกของสหรัฐฯเป็นมูลค่าไม่ต่ำกว่า 130 ล้านเหรียญสหรัฐต่อปีในปัจจุบัน

การดำเนินมาตรการดังกล่าวของสหรัฐฯ ทำให้สหรัฐฯ สามารถครองตลาดข้าวในตะวันออกกลางไว้ได้หลายประเทศ โดยเฉพาะอิรัก ซึ่งนำเข้าข้าวสหรัฐฯปีละไม่ต่ำกว่า 500,000 ตัน แต่แทบจะไม่ได้นำเข้าข้าวไทยเลยนับตั้งแต่ปีพ.ศ. 2523 เป็นต้นมา ส่วนซาอุดีอาระเบียก็นำเข้าข้าวสหรัฐฯปีละประมาณ 200,000 ตัน ในขณะที่นำเข้าข้าวไทยเพียงปีละประมาณ 150,000 ตัน ทั้งนี้ข้าวสหรัฐฯส่งออกไปยังอิรักนั้นส่วนใหญ่เป็นข้าวขาวเมล็ดยาว ส่วนข้าวที่ส่งซาอุดีอาระเบียนั้นเป็นข้าวหนึ่งคุณภาพดี

ตลาดยุโรป

ตลาดยุโรปเป็นตลาดข้าวคุณภาพดีที่มีความต้องการนำเข้าข้าวไม่สม่ำเสมอ ขึ้นกับปริมาณการผลิต และราคาข้าวสาลีในตลาดโลก เนื่องจากผู้ผลิตในตลาดยุโรปสามารถบริโภคข้าวสาลีและข้าวทดแทนกัน ดังนั้นในปีที่ผลผลิตข้าวสาลีตกต่ำและราคาข้าวสาลีโน้มสูงขึ้น จะทำให้การนำเข้าข้าวของตลาดยุโรปมีปริมาณมากขึ้น ประเทศผู้นำเข้าที่สำคัญได้แก่ สหภาพโซเวียต อิตาลี ฝรั่งเศส และเนเธอร์แลนด์ ชนิดข้าวที่นำเข้าได้แก่ ข้าวขาวเมล็ดยาว และข้าวกล้องเมล็ดยาว

สำหรับตลาดยุโรปนี้เป็นตลาดข้าวที่มีความสำคัญมากเป็นอันดับ 4 ของไทย แต่เป็นตลาดที่มีความสำคัญมากเป็นอันดับสองรองจากอเมริกา รองจากตะวันออกกลาง และปกติจะนำเข้าข้าวจากสหรัฐมากกว่าข้าวไทย เนื่องจากข้าวสหรัฐที่ส่งไปขายในตลาดยุโรปนั้นมีการบรรจุหีบห่อเพื่อวางจำหน่ายให้แก่ผู้บริโภคขายย่อยโดยตรง และมีคุณภาพด้านการหุงต้มสม่ำเสมอ ตรงกับความต้องการของผู้บริโภค จึงสามารถครองตลาดยุโรปติดต่อกันมานาน แม้ว่าข้าวสหรัฐจะจำหน่ายในราคาสูงกว่าข้าวไทยก็ตาม

อย่างไรก็ตาม ในช่วงปีพ.ศ. 2528-2529 ประเทศไทยสามารถส่งข้าวไปจำหน่ายในตลาดยุโรปได้เพิ่มขึ้นจาก 200,000 ตัน ในปีพ.ศ. 2526 และจาก 314,084 ตัน ในปีพ.ศ. 2527 เป็น 556,588 ตัน ในปีพ.ศ. 2528 และจาก 509,566 ตัน ในปีพ.ศ. 2529 เนื่องจากในปีดังกล่าวสหภาพโซเวียตมีความต้องการนำเข้าข้าวไทยจำนวนมาก และประเทศผู้นำเข้าได้หันมานำเข้าข้าวไทยมากขึ้น เพราะในระบายนั้นข้าวสหรัฐราคาสูงกว่าข้าวไทยประมาณเท่าตัว

การแข่งขันระหว่างข้าวไทยกับข้าวเวียดนาม

เมื่อประเทศเวียดนามได้พัฒนาการเกษตรอย่างจริงจังบนความช่วยเหลือด้านเทคโนโลยีจากต่างประเทศ ในปีพ.ศ. 2532 เวียดนามได้ก้าวขึ้นมาเป็นผู้ส่งออกข้าวที่สำคัญในอันดับที่ 3 รองจากไทยและสหรัฐอเมริกา ในปีพ.ศ. 2534 ประเทศเวียดนามผลิตข้าวอยู่ในอันดับที่ 5 ของตลาดโลก ประมาณ 19,622 พันเมตริกตัน เพิ่มขึ้นเป็น 21,590 และ 22,300 ในพ.ศ. 2535 และ 2536 ตามลำดับ โดยผลิตได้ร้อยละ 4 ของการผลิตข้าวของโลก ในด้านการส่งออก การเพิ่มการส่งออกข้าวของเวียดนามจากร้อยละ 7.89 ในปีพ.ศ. 2534 เพิ่มขึ้นร้อยละ 12.29 และ 10.80 ในปีพ.ศ. 2535 และ 2536 ตามลำดับ

ในปีพ.ศ. 2537 เวียดนามมีพื้นที่เพาะปลูกข้าวรวมทั้งสิ้นประมาณ 20 ล้านไร่ และยังคงมีนโยบายที่จะขยายพื้นที่เพาะปลูกเพิ่มขึ้นเฉลี่ยคิดเป็นร้อยละ 4 ในแต่ละฤดูการผลิต ส่งผลให้เวียดนามสามารถส่งออกข้าวไปจำหน่ายยังตลาดโลกในแต่ละปีไม่ต่ำกว่าปริมาณ 1.5 ล้านตัน แต่ในการนี้ รัฐบาลเวียดนามยังกำหนดนโยบายที่จะเพิ่มปริมาณการผลิตข้าวให้ได้ปริมาณ 25 ล้านตันและเร่งส่งออกข้าวในแต่ละปีให้ได้ปริมาณสูงถึง 2-3 ล้านตัน โดยเน้นญี่ปุ่นเป็นตลาดข้าวส่งออกที่สำคัญ ขณะเดียวกันในปีพ.ศ. 2543 รัฐบาลเวียดนามได้กำหนดเป้าหมายการส่งออกข้าวไปจำหน่ายตลาดต่างประเทศในปริมาณสูงถึง 5-7 ล้านตัน ซึ่งผลผลิตข้าวประมาณครึ่งหนึ่ง ได้มาจากพื้นที่เพาะปลูกบริเวณสามเหลี่ยมปากแม่น้ำโขง

ปัจจัยสำคัญที่จะส่งเสริมให้เวียดนามกลายเป็นคู่แข่งในการผลิตและการส่งออกข้าวของไทยคือ เวียดนามได้รับการช่วยเหลือและร่วมลงทุนจากต่างประเทศ ตั้งแต่การปรับปรุงพันธุ์ข้าวพื้นเมืองให้กลายเป็นพันธุ์ข้าวคุณภาพดี ปรับปรุงการสีข้าว และการแปรรูปผลิตภัณฑ์ข้าวให้สอดคล้องกับความต้องการของตลาด นอกจากนี้ รัฐบาลเวียดนามได้กำหนดโครงการพัฒนาปรับปรุงโรงสีข้าวภายในประเทศทั้งหมดที่มีอยู่ในขณะนี้ให้สามารถสีข้าวได้เต็มกำลังการผลิต โดยทดแทนเครื่องสีข้าวเก่าด้วยเครื่องสีข้าวใหม่ อีกทั้งจัดสรรเงินกู้ยืมให้แก่เกษตรกรในระยะยาว เพื่อการซื้อเครื่องสีข้าวขนาดเล็ก ปัจจุบันโรงสีข้าวทั้งหมดในเวียดนามมีกำลังการผลิตประมาณปีละ 14 ล้านตัน แต่ทำการผลิตจริงได้เพียงร้อยละ 20 เท่านั้น เพราะเครื่องจักรล้าสมัย ดังนั้นเป้าหมายในการพัฒนาด้านนี้ คือ การเพิ่มกำลังการผลิตของโรงสีข้าวให้ได้ปีละ 15-16 ล้านตัน และที่สำคัญคือ เวียดนามได้กำหนดเป้าหมายในการปรับปรุงคุณภาพข้าวที่สีได้จากเดิมซึ่งอยู่ในระดับต่ำ กลายเป็นข้าวคุณภาพดีเพื่อการส่งออกไปจำหน่ายในตลาดมากขึ้น

จากการเพิ่มประสิทธิภาพการผลิตและการพัฒนาคุณภาพข้าวของเวียดนาม โอกาสที่บริษัทของสหรัฐฯ ที่เข้าไปลงทุนในเวียดนามจะหันไปซื้อข้าวคุณภาพดีจากเวียดนามเพื่อส่งมอบไปยังตลาดสหรัฐฯ และประเทศทางแถบตะวันออกกลาง จึงมีค่อนข้างมากและคาดว่าจะส่งผลกระทบต่อตลาดข้าวคุณภาพดีในตลาดต่างประเทศของไทยไม่น้อย นอกจากนี้ กระทรวงเกษตรฯ และกระทรวงพาณิชย์ของเวียดนามได้ทำข้อตกลงขายข้าวระยะยาวให้แก่สหรัฐฯ มาเลเซีย และบราซิล โดยกำหนดส่งมอบให้บราซิลปีละ 3 แสนตัน ส่วนสหรัฐฯตกลงจะซื้อข้าวจากเวียดนามปีละกว่า 7 แสนตันผ่านบริษัทนายหน้าของสหรัฐฯ ในเวียดนาม ขณะเดียวกัน ประเทศบังคลาเทศกำลังอยู่ในระหว่างการเจรจาตกลงซื้อข้าวจากเวียดนามปีละกว่า 5 แสนตัน ข้อเท็จจริงดังกล่าวข้างต้นนับเป็น

อาหารเพื่อคนไทยให้หันมาพัฒนาการเกษตรอย่างจริงจัง เพื่อเตรียมพร้อมในการแข่งขัน การค้าส่งออกข้าวกับเวียดนามในอนาคตอันใกล้

3.4 ตลาดข้าวของไทย

การผลิตข้าวของไทย

ข้าวเป็นพืชเศรษฐกิจที่สำคัญของประเทศไทย ในแต่ละปีประเทศไทยมีผลผลิตประมาณ 19-20 ล้านตันข้าวเปลือก ประชากรของประเทศไทยบริโภคข้าวเป็นอาหารหลักโดยตรงและแปร รูปเป็นผลิตภัณฑ์ต่าง ๆ เช่น ก๋วยเตี๋ยว เส้นหมี่ เส้นขนมจีน และขนมต่าง ๆ ประเทศไทยส่งออกข้าว ประมาณร้อยละ 4.6-5.0 ล้านตันข้าวสาร ส่วนใหญ่ร้อยละ 60-65 ของผลผลิตใช้เพื่อการบริโภคภายในประเทศ

ประเทศไทยสามารถปลูกข้าวได้ทุกภาคของประเทศ ภาคกลางนับว่าเป็นภาคที่มีพื้นที่ดินอุดมสมบูรณ์ที่สุด เนื่องจากหน้าดินได้รับการทับถมโดยปุ๋ยธรรมชาติจากน้ำที่พัดพา และมีเนื้อที่ส่วนมากเป็นที่ราบลุ่มเหมาะแก่การทำนา ดังนั้นเกษตรกรในภาคกลางจึงมีอาชีพหลัก คือ การทำนา รองลงมาคือ ภาคเหนือซึ่งอุดมไปด้วยภูเขา ดินมีความอุดมสมบูรณ์ดี การเพาะปลูกข้าวในบริเวณที่ลุ่มระหว่างเขา ในภาคเหนือจึงจะได้ผลดี ส่วนในภาคตะวันออกเฉียงเหนือส่วนใหญ่มีสภาพแห้งแล้งกันดารน้ำและดินไม่ค่อยอุดมสมบูรณ์ การทำนาจึงไม่ค่อยได้ผลดี ผลผลิตค่อนข้างต่ำ สำหรับภาคใต้สภาพของดินเป็นดินร่วนปนทรายมีฝนตกชุกกว่าทุกภาค สภาพดิน ฟ้า อากาศเหมาะแก่การปลูกไม้ผล ไม้ยืนต้น ยางพารา หรือมะพร้าวมากกว่าปลูกมะพร้าวผลผลิตและผลิตต่อไร่

ประเทศไทยมีเนื้อที่เพาะปลูกในปีพ.ศ. 2535/36 ประมาณ 60.453 ล้านไร่ ในจำนวนนี้ จำแนกเนื้อที่เพาะปลูกจากข้าวนาปี 56.295 ล้านไร่ และอีก 4.158 ล้านไร่เป็นเนื้อที่เพาะปลูกข้าวนาปรัง ทั้งนี้ผลิตข้าวได้ทั้งสิ้นประมาณ 19.917 ล้านตัน เป็นผลผลิตข้าวนาปีประมาณ 17.302 ล้านตัน ข้าวเปลือก และผลผลิตข้าวนาปรังประมาณ 2.615 ล้านตัน

ในการผลิตข้าวในช่วง 10 ปีที่ผ่านมา ปีพ.ศ. 2532 และปีพ.ศ. 2533 เนื้อที่เพาะปลูกและผลผลิตอยู่ในระดับสูง คือ ในปีพ.ศ. 2532 มีเนื้อที่เพาะปลูกถึง 5.306 ล้านไร่ได้ผลผลิตประมาณ 3.381 ล้านตัน และในปีถัดมาปีพ.ศ. 2533 เนื้อที่เพาะปลูกยังคงอยู่ในระดับสูงถึง 5.244 ล้านไร่ และผล

ผลิต 2.124 ล้านตัน สาเหตุเนื่องมาจากในปีพ.ศ. 2531 และปีพ.ศ. 2532 ราคาข้าวเปลือกที่เกษตรกรขายได้ในราคาสูงถึงตันละ 4,170 บาท และ 4,207 บาท⁴ แต่ในระยะถัดมา เนื้อที่เพาะปลูกและผลผลิตข้าวเริ่มลดลงเหลือเนื้อที่เพาะปลูกและผลผลิตในปีพ.ศ. 2536 เท่ากับ 4.158 ล้านไร่ และ 2.615 ล้านตันตามลำดับ ซึ่งเป็นผลมาจากการกำหนดนโยบายลดเนื้อที่ปลูกข้าวนาปรังลงเนื่องจากปัญหาการขาดแคลนน้ำในเขื่อนชลประทาน

ถ้ามาพิจารณารายละเอียดการการปลูกข้าวของไทย ในปีพ.ศ. 2535-2536 สำนักงานเศรษฐกิจการเกษตร มีการสำรวจพื้นที่เพาะปลูกข้าวเป็นประจำทุกปี มีดังนี้คือ

ตารางที่ 3-5 แสดงพื้นที่เพาะปลูกและผลผลิตข้าว

	ปี 2535/36	ปี 2534/35	ผลต่าง (%)
ข้าวนาปี			
พื้นที่เพาะปลูก (ล้านไร่)	55.110	55.177	-0.12
ผลผลิตต่อไร่ (กิโลกรัม)	308	317	-2.84
ผลผลิต (ล้านตัน)	16.984	17.518	-3.05
ข้าวนาปรัง			
พื้นที่เพาะปลูก (ล้านไร่)	3.000-3.500	4.494	-(28.40 - 49.80)
ผลผลิตต่อไร่ (กิโลกรัม)	650	641	+1.40
ผลผลิต (ล้านตัน)	1.950-2.360	2.882	-(18.11 - 32.34)

ที่มา : กองวิจัยการเกษตร, 2537

⁴ กองวิจัยเศรษฐกิจการเกษตร, 2537, หน้า 20.

พื้นที่เพาะปลูกและผลผลิตข้าวในปีการผลิต 2535/36 คาดว่าจะลดลงจากปี 2534/35 ร้อยละ 0.12 เนื่องจากเกิดภาวะฝนมาล่าช้าในปีเพาะปลูก 2535/36 ทำให้เกษตรกรเลื่อนระยะเวลาการปลูกข้าว จากที่เคยปลูกในช่วงเดือนกรกฎาคม มาเพาะปลูกในเดือนสิงหาคม และต้องเปลี่ยนจากการทำนาคมาเป็นทำนาหว่านแทน ประกอบกับมีปัญหาโรครະบาด โดยเฉพาะโรคไหม้คอรวงข้าว ทำให้ผลผลิตข้าวในปีในฤดูเพาะปลูก 2535/36 จะลดต่ำลงจากปี 2534/35 ทั้งพื้นที่เพาะปลูกและผลผลิต

สำหรับข้าวนาปรัง จากปัญหาการขาดแคลนน้ำในเขื่อนต่าง ๆ กระทรวงเกษตรและสหกรณ์จึงได้กำหนดนโยบายที่แน่ชัดที่จะไม่ให้น้ำชลประทานเมื่อทำนาปรังในบริเวณ โครงการพิบูลโลกและลุ่มน้ำเจ้าพระยา ยกเว้นจังหวัดพระนครศรีอยุธยา นนทบุรี ปทุมธานี ฉะเชิงเทรา และสมุทรปราการ ซึ่งจะทำนาปรังเร็วกว่าแหล่งอื่นและใช้น้ำนอง ซึ่งเหลืออยู่ตอนปลายฤดูฝนเป็นหลัก ทำให้พื้นที่ดังกล่าวทางรัฐบาลไม่สามารถควบคุมปริมาณการผลิตได้ อย่างไรก็ตามเชื่อว่าเกษตรกรซึ่งมีการขุดเจาะน้ำบาดาลใช้เอง จะยังคงปลูกข้าวนาปรังอยู่บางส่วน คาดว่าผลผลิตจะลดลงจากปีที่ผ่านมาประมาณร้อยละ 18-32 (ดูตาราง 3-5)

แหล่งผลิต

ข้าวนาปี ภาคตะวันออกเฉียงเหนือ คือ แหล่งผลิตข้าวที่สำคัญของประเทศ โดยมีพื้นที่เพาะปลูกข้าวคิดเป็นร้อยละ 49.50 ของพื้นที่เพาะปลูกทั่วประเทศ แต่สัดส่วนของผลผลิตมีเพียงร้อยละ 37.63 เท่านั้น(ดูตาราง 3-6) ทั้งนี้เนื่องจากข้อจำกัดในเรื่องสภาพพื้นที่และความอุดมสมบูรณ์ของทรัพยากรธรรมชาติ และในอนาคตคาดว่าสัดส่วนของพื้นที่นาของภาคตะวันออกเฉียงเหนือจะเพิ่มขึ้นอีก เนื่องจากพื้นที่นาในภาคอื่น ๆ โดยเฉพาะภาคเหนือและภาคกลาง ซึ่งเป็นแหล่งที่มีความอุดมสมบูรณ์และมีเขตชลประทานมาก ได้ถูกเปลี่ยนไปใช้ในกิจกรรมนอกภาคการเกษตรมากขึ้น

ข้าวนาปรัง สำหรับข้าวนาปรัง จะเห็นได้เด่นชัดว่า ภาคกลาง คือแหล่งผลิตข้าวนาปรังที่สำคัญที่สุด โดยมีสัดส่วนของพื้นที่เพาะปลูกและผลผลิตถึงร้อยละ 69 แต่สัดส่วนดังกล่าวจะลดลงในอนาคต เนื่องจากปัญหาการขาดแคลนน้ำ ทำให้รัฐบาลมีนโยบายลดพื้นที่นาปรังลง

ตารางที่ 3-6 ร้อยละของการผลิตข้าวในภาคต่าง ๆ

	นาปี		นาปรัง	
	พื้นที่เพาะปลูก (%)	ผลผลิต (%)	พื้นที่เพาะ ปลูก(%)	ผลผลิต (%)
ทั่วประเทศ	100	100	100	100
ภาคตะวันออกเฉียงเหนือ	49.50	37.63	7.50	6.18
ภาคเหนือ	23.24	30.18	19.12	21.87
ภาคกลาง	21.15	26.82	69.34	69.08
ภาคใต้	6.11	5.37	4.04	2.87

ที่มา : กองวิจัยเศรษฐกิจการเกษตร

พันธุ์ที่ปลูก

ผลผลิตข้าวรวมทั้งประเทศซึ่งผลิตได้ปีละประมาณ 20-21 ล้านตัน ประมาณร้อยละ 70 เป็นข้าวเจ้า ผลผลิตข้าวเหนียวมีเพียงปีละประมาณ 5.5-6.0 ล้านตัน หรือเท่ากับร้อยละ 30 เท่านั้น

สำหรับพันธุ์ข้าวที่ใช้ พบว่าเกษตรกรใช้เมล็ดข้าวพันธุ์ราชการประมาณร้อยละ 69 ส่วนที่เหลือร้อยละ 31 เป็นข้าวพันธุ์พื้นเมืองซึ่งใช้ผลผลิตต่ำ ข้าวพันธุ์ราชการที่ปลูกกันเป็นจำนวนมาก ได้แก่ ข้าว กข.15 , กข.21 , กข.23 และขาวดอกมะลิซึ่งเป็นพันธุ์ข้าวเจ้า ส่วนพันธุ์ข้าวเหนียวเช่น กข.6 เป็นต้น แต่เมล็ดพันธุ์ที่ใช้เป็นเมล็ดพันธุ์ที่เก็บไว้ใช้เอง ทำให้เมล็ดพันธุ์ราชการไม่ใช่เมล็ดพันธุ์ดีทั้งหมด

สำหรับการปลูกข้าวนาปี ในปีเพาะปลูก 2538/39 คาดว่าผลผลิตมีปริมาณ 17.9 ล้านตัน เทียบกับ 18.2 ล้านตันของปีที่แล้ว ลดลง 300,000 ตัน หรือลดลงร้อยละ 1.3 ทั้งนี้เนื่องจากในช่วงปลายเดือนที่แล้วราคาข้าวชะลอตัวลงอย่างต่อเนื่อง และเกษตรกรหันมาทำนาปรังกันมาก โดยเฉพาะภาคเหนือซึ่งประสบความเสียหายจากภาวะน้ำท่วม ในช่วง 6 เดือนแรก ราคาข้าวเปลือกเจ้าชั้น 1 นาปี เกษตรกรขายได้ตันละ 3,786 บาท เทียบกับตันละ 3,878 บาท ของระยะเดียวกันปีที่แล้ว

ส่วนข้าว น.ปริง ในปี 2538 คาดว่าผลผลิตมีปริมาณ 2.7 ล้านตัน เทียบกับปีที่แล้ว 2.0 ล้านตัน เพิ่มขึ้นจากปีที่แล้ว 700,000 ตัน หรือเพิ่มขึ้นร้อยละ 37.4 เมื่อเทียบกับอัตราลดลงร้อยละ 24.9 ในปีที่แล้ว สาเหตุเนื่องจากผู้บริโภคมีความต้องการข้าวที่มีคุณภาพสูง จึงมีการขยายพื้นที่เพาะปลูกมากขึ้น ถึงแม้ว่ารัฐจะมีนโยบายกำหนดพื้นที่ไว้ไม่เกิน 2.5-2.7 ล้านไร่ก็ตาม แต่ในปี 2538 มีพื้นที่เพาะปลูกข้าว น.ปริง ประมาณ 4.2 ล้านไร่ เทียบกับ 3.1 ล้านไร่ เพิ่มขึ้นถึง 1.1 ล้านไร่

การบริโภคภายในประเทศ

ข้าว นับเป็นอาหารหลักของคนไทย ดังนั้นการใช้ข้าวในประเทศในที่นี่หมายถึง การใช้เพื่อบริโภค ทำพันธุ์ และใช้ในกิจการอื่น ๆ ได้แก่ ทำเป็นอาหารสัตว์และแปรรูปเป็นผลิตภัณฑ์ต่าง ๆ เช่น แป้ง เส้นหมี่ เส้นก๋วยเตี๋ยว เส้นขนมจีนและขนมต่าง ๆ ในปี 2535/36 ข้าวเปลือกถูกใช้บริโภคประมาณ 11.430 ล้านตันข้าวเปลือก ใช้ทำพันธุ์ 0.685 ล้านตัน และใช้ในกิจการอื่น ๆ 0.800 ล้านตันข้าวเปลือก ทั้งนี้ ผลผลิตข้าวประมาณร้อยละ 60-70 จะใช้ในประเทศเพื่อกิจกรรมดังกล่าว ปัจจุบันปริมาณการบริโภคข้าวต่อคนของประชากร ประมาณ 129 กิโลกรัม (ข้าวสาร) หรือ 195 กิโลกรัม (ข้าวเปลือก) ลดลงจาก 144 กิโลกรัม (ข้าวสาร) ในปี 2525 ประมาณร้อยละ 11.63 เนื่องจากสภาพเศรษฐกิจที่ขยายตัวมากขึ้น ทำให้ประชากรเปลี่ยนแปลงแบบแผนการบริโภคโดยลดการบริโภคข้าวหันไปบริโภคอาหารชนิดอื่นเพิ่มขึ้น อย่างไรก็ตาม การเพิ่มของจำนวนประชากร ทำให้แนวโน้มความต้องการบริโภคข้าวไม่เปลี่ยนแปลงมากนัก ขณะเดียวกันมีการขยายตัวของโรงงานอุตสาหกรรมที่ใช้ข้าวเป็นวัตถุดิบ โดยเฉพาะเส้นหมี่ เส้นก๋วยเตี๋ยว และแป้ง เนื่องจากมีเป้าหมายการส่งออกแป้ง เส้นหมี่และเส้นก๋วยเตี๋ยวเพิ่มสูงขึ้น ทำให้ความต้องการข้าวโดยส่วนรวมเพิ่มสูงขึ้น (ตารางที่ 3-7)

⁵ กองวิจัยเศรษฐกิจการเกษตร สำนักงานเศรษฐกิจการเกษตร กระทรวงการเกษตรและสหกรณ์, "การผลิตและการตลาดข้าว" เอกสารเศรษฐกิจการเกษตร เลขที่ 52/2537 ตุลาคม 2537. หน้า 47

ตารางที่ 3-7 บัญชีสมดุลของข้าวไทย ปีการค้า (พย. - ตค.) 2533/34 - 2537/38

หน่วย : ล้านตันข้าวเปลือก

รายการ	2533/34	2534/35	2535/36	ภาคคะเน	
				2536/37	2537/38
อุปทาน	21.699	23.152	22.171	20.697	21.595
ผลผลิต	17.193	20.400	19.917	18.917	19.883
จำนวนปี	14.902	17.518	17.302	16.483	17.883
จำนวนปราง	2.291	2.882	2.615	1.855 ^{3/}	2.000 ^{4/}
สต็อกต้นปี	4.506 ^{1/}	2.752	2.254	2.359	1.712
อุปสงค์	12.464	12.690	12.915	12.924	13.103
ใช้บริโภค ^{2/}	11.111	11.308	11.430	11.553	11.676
ใช้ทำพันธุ์	0.653	0.632	0.685	0.071	0.677
ใช้ในกิจการอื่น ๆ	0.700	0.750	0.800	0.700	0.750
ข้าวคงเหลือเพื่อส่งออก และเก็บเป็นสต็อก	9.235	10.462	9.256	7.773	8.492
ส่งออกจริง (ข้าวสาร พย.-ตค.)	4.279	5.147	4.552	4.000	4.000
มูลค่า	29,590	-	-	-	-
คิดเป็นข้าวเปลือก	6.483	8.208	6.897	6.061	6.061
สต็อกปลายปี	2.752	2.254	2.359	1.712	2.431

หมายเหตุ : ^{1/} สต็อกจากการสำรวจ

^{2/} การบริโภค 128.83 กก. ต่อคน (ข้าวสาร) หรือ 195.2 กก. ต่อคน (ข้าวเปลือก)

^{3/} ข้อมูลเบื้องต้น

^{4/} ประมาณการ

3.5 การส่งออกข้าวของไทย

ประเทศไทย นับเป็นผู้ส่งออกรายใหญ่ที่สุดของโลก โดยมีส่วนแบ่งตลาดโลกร้อยละ 28 ปัจจุบันประเทศไทยมีระบบการค้าข้าวเสรี ส่งออกได้โดยไม่จำกัดจำนวนแต่ต้องขออนุญาตจากกรมการค้าภายในประเทศ กระทรวงพาณิชย์

ประวัติในการส่งออกข้าวของไทยในปีพ.ศ. 2532 ส่งข้าวมากถึง 6 ล้านตันข้าวสารหรือมีส่วนแบ่งตลาดโลกถึงร้อยละ 40⁶ และลดลงมาในปี 2536 ไทยได้ส่งออกข้าวทั้งสิ้น 4.989 ล้านตันข้าวสาร มูลค่า 32,958.60 ล้านบาท มีแนวโน้มสูงขึ้นจากปริมาณ 4.316 ล้านตัน และมูลค่า 25.932 ล้านบาท ในปี 2527 ในอัตราเฉลี่ยร้อยละ 1.66 และ 5.22 ตามลำดับ อย่างไรก็ตามการส่งออกในปี 2536 ลดลงจากปี 2535 ร้อยละ 3.15 โดยปริมาณและ 8.99 โดยมูลค่า เนื่องจากปริมาณผลผลิตข้าวของไทยได้ลดลง (ตารางที่ 3-7) แม้ผลผลิตข้าวของโลกจะผลิตได้เพิ่มขึ้น แต่เป็นการเพิ่มขึ้นในประเทศจีน อินเดีย และอินโดนีเซีย ซึ่งเป็นประเทศผู้ผลิตข้าวเพื่อบริโภคเองในประเทศ แต่คาดว่าประเทศผู้ส่งออกข้าวที่สำคัญคือ เวียดนาม ปากีสถานและประเทศจีน จะส่งออกลดลง ฉะนั้น การแข่งขันในตลาดโลกจะลดความรุนแรงลงบ้าง แม้จะคาดว่า สหรัฐอเมริกาซึ่งเป็นผู้ส่งออกข้าว รายใหญ่อันดับสองรองจากไทยจะส่งออกได้เพิ่มขึ้น แต่ตลาดข้าวของสหรัฐฯ จะไม่แข่งขันกับตลาดข้าวไทยมากนัก นอกจากนี้ความต้องการนำเข้าข้าวที่เพิ่มขึ้นในประเทศอิรัก ฟิลิปปินส์ และรัสเซีย ก็จะชดเชยการนำเข้าของอินโดนีเซียที่ลดลงได้

ปัจจุบันชนิดของข้าวที่ส่งออกของไทยมีทั้งข้าวคุณภาพดี คุณภาพปานกลางและคุณภาพต่ำ แต่ทั้งนี้ข้าวที่ส่งออกมากที่สุด คือ ข้าวขาว 100% ข้าวนี้ และข้าวขาว 15% หรือคิดเป็นร้อยละ 37 ร้อย ละ 19 และร้อยละ 13 ของปริมาณการส่งออกทั้งหมด ตลาดที่สำคัญอยู่ในแถบเอเชีย ตะวันออกกลาง แอฟริกา และยุโรป สำหรับในปี 2535 ประเทศที่นำเข้าข้าวไทยมากที่สุด ได้แก่ อิหร่าน รัสเซีย อินโดนีเซีย ฮองกง เบนิน แอฟริกาใต้ คูไบ และสิงคโปร์ ตามลำดับ

การส่งออกข้าวในปี 2538 นี้ คาดว่าจะอยู่ในเกณฑ์ดี เนื่องจากประเทศเพื่อนบ้านหลายประเทศ โดยเฉพาะอินโดนีเซีย ฟิลิปปินส์ และจีน ต้องประสบปัญหาภัยธรรมชาติ จึงต้องมีการนำเข้าข้าวจากไทย นอกจากนี้เวียดนามซึ่งเป็นผู้ส่งออกข้าวในอันดับ 3 ของโลกก็ประสบปัญหาภัย

⁶ กองวิจัยเศรษฐกิจการเกษตร , 2537 หน้า 6.

ในประเทศคือ เกิดภาวะขาดแคลนข้าวภายใน และรัฐบาลเวียดนามได้ประกาศมาตรการเข้มงวดในการส่งออกข้าว เพื่อแก้ปัญหาการลักลอบส่งออกข้าวไปยังประเทศจีน และเพื่อรักษาเสถียรภาพราคาข้าวภายในประเทศเอง นับว่าเป็นโอกาสดีของไทยที่สามารถส่งออกข้าวได้เพิ่มขึ้น โดยในปีนี้มีการประมาณการไว้ 4.6 ล้านตันข้าวสาร คิดเป็นมูลค่า 32,200 ล้านบาท ในขณะที่ช่วง 6 เดือนแรกของปี 2538 ได้ส่งออกข้าวไปแล้ว 2.9 ล้านตัน โดยเอกชนส่งออก 1.9 ล้านตัน และรัฐบาลส่งออก 245,354 ตัน สำหรับราคาข้าวในช่วง 6 เดือนแรก ราคาส่งออกข้าว 100% ชั้น 2 เฉลี่ยตันละ 327 เหรียญดอลลาร์สหรัฐอเมริกา (ประมาณตันละ 8,067 บาท) และราคาข้าว 25% เฉลี่ยตันละ 271 เหรียญดอลลาร์สหรัฐอเมริกา (ประมาณตันละ 6,686 บาท)

ตลาดส่งออกที่สำคัญ

การส่งข้าวออกสู่ประเทศคู่ค้าจะมีการเปลี่ยนแปลงตามสภาพความต้องการของตลาดต่างประเทศ

ประเทศไทยมีการส่งออกข้าวไปมากกว่า 100 ประเทศทุกทวีป แต่สามารถแบ่งแยกตลาดตามคุณภาพข้าวที่ส่งออกดังนี้คือ

- ตลาดเอเชียและตะวันออกกลาง เป็นตลาดข้าวคุณภาพดีและเป็นตลาดประจำ ซึ่งมีการนำเข้าค่อนข้างสม่ำเสมอว่าตลาดอื่น
- ตลาดแอฟริกา เป็นตลาดข้าวคุณภาพต่ำ การนำเข้าเปลี่ยนแปลงขึ้นลงแล้วแต่ภาวะการผลิตข้าวของภูมิภาค
- ตลาดทวีปอเมริกา มีการนำเข้าไม่มากนักเมื่อเทียบกับตลาดอื่น แต่การนำเข้ามีการขยายตัวเพิ่มขึ้นอย่างรวดเร็ว โดยเฉพาะประเทศอเมริกาซึ่งนำเข้าจากไทยเพิ่มขึ้นจาก 18,434 ตันในปี 2526 เป็น 151,496 ตันในปี 2535 โดยส่วนใหญ่เป็นการนำเข้าข้าวขาวดอกมะลิ ขณะนี้สหรัฐฯ ซึ่งเป็นประเทศคู่แข่งในการส่งออกข้าวของไทย กำลังพยายามกีดกันการนำเข้าข้าวของไทยโดยเก็บภาษีเพิ่มขึ้นจากเหตุผลว่า รัฐบาลไทยให้การอุดหนุนการส่งออก ทำให้ชาวนาสหรัฐฯ ได้รับความเสียหาย นอกจากนี้สหรัฐฯยังได้นำพันธุ์ข้าวขาวดอกมะลิมาปรับปรุงพันธุ์จนสามารถปลูกได้ใสหรัฐฯ และกำลังเร่งรัดขยายการผลิต เชื่อว่าในโอกาสอันใกล้สหรัฐฯ นอกจากจะไม่ต้องนำเข้าข้าวขาวดอกมะลิจากไทยแล้ว ยังสามารถผลิตข้าวขาวดอกมะลิเพื่อส่งออกแข่งขันกับไทยด้วย

ลักษณะการส่งออกข้าวของประเทศไทย

แบ่งออกได้เป็น 2 ประเภท

1) การส่งออกโดยภาคเอกชน (Private Sales) โดยปกติจะเป็นการค้าระหว่างบริษัทผู้ส่งข้าวออกของเอกชน ในประเทศไทยกับบริษัทเอกชนผู้นำเข้าในต่างประเทศ แต่ปัจจุบันการส่งออกของภาคเอกชนได้ขายตรงไปยังรัฐบาลผู้ซื้อและผู้นำเข้าของประเทศผู้ซื้อมากขึ้น ทั้งนี้ผู้ส่งออกส่วนใหญ่ยังต้องขายผ่านนายหน้า (Broker) และบริษัทการค้าระหว่างประเทศ (Trading Firm)

2) การส่งออกโดยรัฐบาลต่อรัฐบาล (Government to Government sales) เป็นการค้าข้าวที่รัฐบาลของประเทศผู้ซื้อ ข้าวซื้อโดยตรงจากประเทศผู้ขาย โดยทำสัญญาตามแบบฟอร์มของกรมการค้าต่างประเทศ กระทรวงพาณิชย์ การค้าแบบนี้จัดว่าเป็นการค้าแบบผูกขาดคือ รัฐบาลของทั้งประเทศผู้ซื้อและผู้ขายผูกขาดการนำเข้าและส่งออก ทั้งนี้ในอดีตรัฐบาลมีบทบาทสำคัญมากในการส่งออกข้าวในรูปรัฐบาล แต่ในปัจจุบันลดลงไปและเหลือน้อยมาก เนื่องจากเห็นว่า ภาคเอกชนมีศักยภาพการส่งออกสูงกว่า

สำหรับส่วนที่เป็นการส่งออกในรูปข้าวของรัฐบาลในช่วงปี 2527-2535 เมื่อคิดเป็นร้อยละ จะอยู่ระหว่าง 4-25 ของปริมาณข้าวที่ส่งออกทั้งหมด ตลาดที่สำคัญมีทั้งตลาดในแถบเอเชีย ยุโรป แอฟริกา ทั้งนี้ขึ้นอยู่กับผลการเจรจาระหว่างรัฐบาล สำหรับในปี 2535 ประเทศที่ซื้อข้าวไทยในรูปรัฐบาลต่อรัฐบาลได้แก่ รัสเซีย บรูไน ญี่ปุ่น และฟิลิปปินส์ (ตารางที่ 3-9)

ตารางที่ 3-8 ปริมาณและมูลค่าการส่งออกข้าวปี 2527 - 2536

ปี	ปริมาณ (พันตันข้าวสาร)	มูลค่า (ล้านบาท)
2527	4,315.8	25,932.0
2528	4,017.2	22,524.1
2529	4,523.2	20,314.8
2530	4,443.3	22,703.0
2531	5,089.4	34,676.4
2532	6,140.3	45,462.3
2533	4,017.1	27,769.5
2534	4,333.0	30,515.8
2535	5,151.5	36,213.8
2536	4,989.4	32,958.6
อัตราเพิ่มร้อยละ	1.66	5.22
2537 ^{1/}	4,500.0	31,000.0

หมายเหตุ : ^{1/} เป้าหมายการส่งออก

ที่มา : กรมศุลกากร

ตารางที่ 3-9 การส่งออกข้าวไทย แยกตามรายประเทศที่สำคัญ

หน่วย : ตัน

ประเทศ	ปี 2534	ปี 2535
ฮ่องกง	280,274	265,613
สิงคโปร์	200,580	204,746
มาเลเซีย	320,534	178,264
อินโดนีเซีย	50,377	383,971
จีน	96,578	91,411
บรูไน	22,060	27,095
อิหร่าน	92,930	523,163
อิรัก	39,425	132,000
คูไบ	175,925	226,173
ซาอุดีอาระเบีย	107,629	157,571
รัสเซีย	175,838	422,304
เซนกัล	355,756	135,497
สหรัฐอเมริกา	149,995	157,926
อื่น ๆ	1,925,559	1,874,237
รวม	3,993,460	4,779,871

ที่มา : กรมการค้าต่างประเทศ

ตารางที่ 3-10 ปริมาณข้าวที่ส่งออกในรูปแบบข้าวรัฐบาลและร้อยละของข้าวรัฐบาลต่อปริมาณ
ที่ส่งออกทั้งหมดปี 2527 - 2536

หน่วย : เมตริกตัน

ปี	ปริมาณที่ส่งออก		ข้าวรัฐบาลคิดเป็นร้อยละ ของปริมาณทั้งหมด
	ข้าวรัฐบาล	ทั้งหมด	
2527	1,131,754	4,545,089	24.90
2528	809,343	4,005,069	20.21
2529	609,084	4,322,864	14.09
2530	973,695	4,356,562	22.35
2531	1,078,844	4,782,742	22.56
2532	263,404	6,037,031	4.36
2533	438,734	3,926,761	11.17
2534	304,756	3,993,460	7.63
2535	459,754	4,779,871	9.62
2536	1,210,754	4,989,400	24.26
อัตราเพิ่มร้อยละ	- 6.23	- 0.98	- 7.14

ที่มา : กรมการค้าต่างประเทศ กระทรวงพาณิชย์

โครงสร้างตลาดข้าวของไทย

กองวิจัยเศรษฐกิจการเกษตร ได้แบ่งประเภทของตลาดข้าวไทยประกอบด้วย 2 ระดับใหญ่ ๆ ได้แก่ ตลาดรวมข้าวระดับท้องถิ่นและตลาดในระดับภูมิภาคปลายทาง ดังรายละเอียดดังนี้

ตลาดระดับท้องถิ่น

เนื่องจากสภาพภูมิประเทศของไทยแบ่งเป็นระดับหมู่บ้าน ตำบล ดังนั้นตลาดระดับท้องถิ่นเป็นตลาดตั้งแต่ระดับหมู่บ้าน ตำบล จนกระทั่งในเมืองคือเขตอำเภอต่าง ๆ อยู่กระจายตามเส้นทางคมนาคม เช่น ตลาดกลางข้าว (ท่าข้าว) โดยมีการซื้อขายระหว่างเกษตรกรผู้ผลิตกับพ่อค้ารวบรวมท้องถิ่น หรือพ่อค้าตัวแทน (นายหน้า) หรือโรงสี รวมทั้งมีการซื้อขายระหว่างพ่อค้ารวบรวมท้องถิ่นด้วยกัน คือ พ่อค้าขนาดเล็กจำหน่ายข้าวเปลือกให้แก่พ่อค้าขนาดใหญ่แล้วจำหน่ายให้แก่โรงสีในที่สุดสำหรับการรวบรวมกักเก็บหรือกักตุนข้าวจะมีเพื่อแสวงหาผลประโยชน์จากการขึ้นลงของราคาข้าวสาร รวมทั้งมีการแปรรูปเป็นข้าวสารก่อนที่จะนำมาจำหน่ายต่อยังตลาดปลายทาง

ตลาดระดับภูมิภาคและปลายทาง

ตลาดระดับภูมิภาคเป็นลักษณะตลาดที่มีหน้าที่รวบรวมข้าวสารในจังหวัดต่าง ๆ เพื่อส่งออกไปยังตลาดปลายทางที่กรุงเทพฯ หรือส่งจากตลาดปลายทางไปยังจังหวัดอื่น ๆ

สถาบันการตลาด

ประเภทของพ่อค้าคนกลางและหน่วยงานที่เกี่ยวข้อง

จากการสำรวจตลาดข้าวในปี 2535/36 ปรากฏว่าพ่อค้าคนกลาง สถาบันเกษตรกร และสถาบันของรัฐจะเป็นผู้ทำการเคลื่อนย้ายผลผลิตจากเกษตรกรไปยังผู้บริโภคและผู้ส่งออก โดยจะจำแนกพ่อค้าคนกลางและหน่วยงานที่เกี่ยวข้อง ผู้ทำหน้าที่รับซื้อขายผลิตผลข้าวและให้บริการด้านการตลาดได้ดังนี้

พ่อค้ารวบรวมท้องถิ่น หมายถึง พ่อค้าคนกลางที่รวบรวมผลิตผลจากเกษตรกรโดยตรง หรืออาจผ่านพ่อค้านายหน้า พ่อค้าประเภทนี้อาจเป็นเกษตรกรในท้องถิ่นเดียวกันของแหล่งผลิต หรือ เป็นพ่อค้าทั้งในและนอกท้องถิ่น อาจมีทั้งค้าข้าวเป็นพืชเดียว หรือเป็นพ่อค้าพืชไร่ซึ่งในบางท้องถิ่น เรียกว่าพ่อค้าผู้ฉาง จะซื้อขายผลผลิต นอกเหนือจากข้าวได้แก่ ข้าวโพด ข้าวฟ่าง ถั่วชนิดต่าง ๆ เป็นต้น มักจะมีรถบรรทุกเช่น 4 ล้อ 6 ล้อ หรือ 10 ล้อ เป็นของตนเอง รวมทั้งมีคนงานเพื่อขนถ่ายสินค้าด้วย แต่บางรายอาจจะไม่มีรถบรรทุกจำเป็นต้องจ้างรถบรรทุกรับจ้าง ทั้งนี้อาจเป็นพ่อค้าผู้มีร้านค้าขายผลิตภัณฑ์การเกษตร เช่น เมล็ดพันธุ์ ปุ๋ย และยาปราบศัตรูพืช หรือขายของเบ็ดเตล็ด บางรายให้เงินกู้หรือผลิตภัณฑ์ดังกล่าวแก่เกษตรกร เมื่อเกษตรกรเก็บเกี่ยวผลิตผลแล้วก็จะรับเงินสด และดอกเบี้ยคืนในรูปของข้าวเปลือก

นายหน้า (หยง) หมายถึง นายหน้าหรือคนกลางในการซื้อขายระหว่างโรงสีกับผู้ส่งออก หรือพ่อค้าส่งภายในประเทศ ทั้งนี้จะเป็นผู้ติดต่อขายข้าวให้แก่โรงสีต่าง ๆ โดยจะติดต่อขายให้พ่อค้าขายส่ง และพ่อค้าส่งออก หยงจะไม่มีสิทธิในสินค้าซึ่งต่างจากพ่อค้าทั่วไป อีกทั้งมิได้มีส่วนได้เสียในการเปลี่ยนแปลงราคา เนื่องจากการรับบริการ (Commission) เป็นการตอบแทนตามร้อยละของมูลค่าสินค้าหรือตามปริมาณสินค้า นอกจากนี้ยังอาจมีรายได้จากค่ารับซื้อช่วงลดตัวเงินต่าง ๆ เนื่องจากตามปกติ หยงจะจัดการด้านการเงินให้ด้วย ทั้งนี้หยงบางรายจะทำหน้าที่เป็นพ่อค้าส่งออกด้วย ร้านหยงทั้งหมดที่อยู่ในกรุงเทพฯส่วนใหญ่อยู่แถบทรงวาดและราชวงศ์ หยงทำหน้าที่เป็นตัวแทนของโรงสีของโรงสีหลายโรง แต่มักจะเป็นโรงสีอยู่ในพื้นที่แหล่งผลิตใกล้เคียงกัน ในขณะเดียวกันโรงสีแต่ละโรง มักจะติดต่อกับหยงมากกว่าหนึ่งราย กิจการร้านหยงมักจะเป็นธุรกิจที่บริหารโดยเจ้าของคนเดียว โดยใช้เงินหมุนเวียนในการบริหารไม่มากนัก เมื่อเปรียบเทียบกับพ่อค้าส่งออกหรือพ่อค้าขายส่ง ในแต่ละวันหยงจะได้รับตัวอย่างข้าวจากทางโรงสีที่ติดต่อหลายโรง และจะนำตัวอย่างข้าวเหล่านี้มาแยกตามชนิดและคุณภาพแล้วจัดแบ่งเป็นห่อเล็ก ๆ มอบให้ลูกจ้างของร้านหยง ทำหน้าที่เป็นพนักงานขายนำไปเสนอขายให้กับพ่อค้าส่งหรือเสนอให้กับผู้จัดการฝ่ายจัดหาของบริษัทส่งออกหลายแห่งพิจารณาตามความต้องการที่ลูกค้าสั่งซื้อ

สถาบันทางการตลาดของรัฐ จำแนกเป็น 2 ระดับ ดังนี้

ระดับท้องถิ่น สถาบันของรัฐ (รวมทั้งรัฐวิสาหกิจ) ในระดับท้องถิ่นประกอบด้วย

1) ธนาคารเพื่อการเกษตรและสหกรณ์การเกษตร (ธ.ก.ส.) ทำหน้าที่รับจำนำข้าวเปลือกจากเกษตรกร สหกรณ์การเกษตรและกลุ่มเกษตรกร โดยมีอัตรารับจำนำถึงร้อยละ 90 (ราคา ณ ปี

2536) ของราคาเป้าหมายที่กำหนดไว้ คือ ข้าวเปลือกเจ้า 5 % ต้นละ 4,100 บาท และลดลงตามชั้นคุณภาพสำหรับข้าวเปลือกเจ้าชนิดอื่นต้นละ 100 บาท ส่วนข้าวเปลือกเหนียวเมล็ดยาวต้นละ 3,450 บาท ทั้งนี้ได้กำหนดระยะเวลาไถ่ถอนข้าวเปลือกสำหรับภาคเหนือ กลาง และภาคตะวันออกเฉียงเหนือ ภายใน 30 กันยายน 2536 ส่วนภาคใต้และภาคตะวันตกให้ไถ่ถอนภายใน 30 พฤศจิกายน 2536 โดยเกษตรกรจะชำระดอกเบี้ยในอัตราเพียงร้อยละ 3 ต่อปี (กำหนดความชื้นของข้าวเปลือกไว้ไม่เกินร้อยละ 14 เป็นมาตรฐาน ที่จะได้ราคาสูงสุด)

2) กองทัพอากาศกระทรวงกลาโหม เมื่อโครงการพยุรราคาข้าวเปลือกในฤดูการผลิตปี 2535/36 ได้รับอนุมัติจากคณะกรรมการนโยบายและมาตรการช่วยเหลือเกษตรกร แล้วกองทัพอากาศ ได้ขอยืมเงินทุนหมุนเวียนปลอดดอกเบี้ย จากกองทุนรวมเพื่อช่วยเหลือเกษตรกร (กชก) จำนวน 15 ล้านบาท เพื่อดำเนินการรับซื้อข้าวเปลือกจากเกษตรกรรายย่อยในจังหวัดนครราชสีมา ลพบุรี ชัยนาท นครสวรรค์ อุบลราชธานี ปทุมธานีและฉะเชิงเทรา โดยไม่ผ่านพ่อค้าคนกลาง จำหน่ายให้แก่คลังของกองทัพอากาศและโรงสีของเอกชน แปรสภาพเป็นข้าวสารเพื่อจำหน่ายให้แก่ ผู้มีรายได้น้อย ข้าราชการ ทหารและครอบครัว รวมทั้งทหารกองประจำการสำหรับบริโภคในราคาถูกกว่าท้องตลาด โดยพยุรราคาข้าวเปลือกให้อยู่ในระดับราคาเป้าหมายคือ เกวียนละประมาณ 4,000 บาท จำนวน 2,709 ตัน

3) กองทัพเรือ กระทรวงกลาโหม ได้ร่วมโครงการพยุรราคาข้าวเปลือกในฤดูการผลิต ปี 2535/36 โดยขอยืมเงินทุนหมุนเวียนปลอดดอกเบี้ยจากกองทุนรวม เพื่อช่วยเหลือเกษตรกรเพื่อจะไปทำการรับซื้อข้าวเปลือก จำนวน 3,075 ตัน จากเกษตรกรรายย่อยในเขตติดต่อกับศูนย์เกษตรกรรมทหารเรือโยทะกา ซึ่งอยู่ในบริเวณจังหวัดฉะเชิงเทรา นครนายก ปราจีนบุรี และปทุมธานี แล้วนำข้าวเปลือกไปทำการสีแปรสภาพเป็นข้าวสาร หลังจากนั้นจะนำไปจำหน่ายให้แก่ หน่วยทหาร ร้านค้า สวัสดิการของหน่วยต่าง ๆ ในกองทัพเรือ ตลอดจนข้าราชการและลูกจ้างสังกัดกองทัพเรือ

ระดับภูมิภาค/ปลายทาง สถาบันของรัฐ (รวมทั้งรัฐวิสาหกิจ) ในระดับภูมิภาค/ปลายทาง ประกอบด้วย

1) องค์การตลาดเพื่อเกษตรกร (อ.ต.ก.) เป็นรัฐวิสาหกิจสังกัดกระทรวงเกษตรและสหกรณ์ ได้เข้าร่วมแก้ปัญหาการค้าข้าวเปลือกตกต่ำ โดยมีมาตรการในการช่วยเหลือเกษตรกรตามแผนงาน ดังนี้

- โครงการระบายข้าวเปลือกนาปี ที่ ธ.ก.ส. รับจำนวนไว้ในปีการผลิต 2535/36 รับซื้อข้าวสารนาปีได้จำนวน 402,810 ตัน คิดเป็นมูลค่า 2,250 ล้านบาท

- โครงการซื้อข้าวสาร ปี 2536 ได้รับซื้อข้าวสารนาปีประเภทข้าวหนึ่งหรือข้าวขาว จากโรงสีในพื้นที่เป้าหมาย จำนวน 144,002 ตัน คิดเป็นมูลค่า 754 ล้านบาท โดยมีเงื่อนไขให้โรงสีรับซื้อข้าวเปลือกนาปีจากเกษตรกรผู้มีทะเบียน และมีหนังสือซึ่งรับรองจากจังหวัดในปริมาณราคา และคุณภาพตามที่ อ.ต.ก. กำหนด

ทั้งนี้ ผลผลิตดังกล่าว อ.ต.ก. ได้ทำการส่งออกแก่ต่างประเทศหรือจำหน่ายให้กับผู้ส่งออกภายในประเทศทั่วไป

2) องค์การคลังสินค้า กรมการค้าภายใน กระทรวงพาณิชย์ เข้าร่วมโครงการรับซื้อข้าวสารคุณภาพต่ำชนิด 25% จากชุมนุมสหกรณ์การเกษตรแห่งประเทศไทย ในราคาที่คำนวณจากราคาข้าวเปลือกไร่ละ 90 ของเป้าหมายนำ ทั้งนี้จะรับซื้อข้าวสารจากสต็อกเก่าที่มีอยู่ และ/หรือข้าวรับชำระหนี้เป็นลำดับแรก ในปี 2535/36 อ.ค.ส. ได้รับซื้อข้าวสารจาก ช.ส.ท. จำนวน 80,000 ตัน เพื่อทำการส่งออก นอกจากนี้ยังรับซื้อข้าวหอมมะลิ 800 ตัน และข้าวเจ้า 100 % จำนวน 1,500 ตัน จากโรงสีเอกชนทั่วไปเพื่อจำหน่ายแก่พ่อค้าขายส่ง ขายปลีก และผู้บริโภครวมไป

3) กรมการค้าต่างประเทศ กระทรวงพาณิชย์ เข้าร่วมโครงการแทรกแซงตลาด โดยรับซื้อข้าวสารจากผู้ส่งออกและโรงสีทั่วไป ทั้งนี้จะดูแลทางสถานะตลาดและส่งออกต่างประเทศรวมทั้งเร่งรัดการส่งออกในรูปแบบสินเชื่อระยะยาว 736,385 ตัน โดยเฉพาะที่ผลผลิตออกสู่ตลาด

โรงสี โรงสีทำหน้าที่เป็นผู้แปรรูปข้าวเปลือกเป็นข้าวสารเพื่อขายไปยังตลาดผู้บริโภคกลุ่มต่าง ๆ รายได้ส่วนหนึ่งของโรงสีจึงมาจากค่าบริการในการสีข้าวในรูปแบบต่าง ๆ รวมทั้งผลพลอยได้จากการสีข้าว เช่น รำข้าว แต่เป็นที่ประจักษ์ชัดว่าผู้ประกอบการโรงสีได้เข้ามามีบทบาทสำคัญในหลาย ๆ ด้าน เช่น แปรรูปสินค้า ซื้อ ขาย และขนส่งสินค้า ในที่นี้จะจำแนกโรงสีออกเป็น 3 ประเภท ตามขนาดกำลังการผลิต คือ

- ประเภทที่ 1 โรงสีขนาดเล็กมีกำลังการผลิตต่ำกว่า 5 ตันข้าวเปลือก/วัน
 ประเภทที่ 2 โรงสีขนาดกลางมีกำลังการผลิตตั้งแต่ 5-20 ตันข้าวเปลือก/วัน
 ประเภทที่ 3 โรงสีขนาดใหญ่มีกำลังการผลิตมากกว่า 20 ตันข้าวเปลือก/วันขึ้นไป

ประเภทที่ 1 โรงสีขนาดเล็ก

โรงสีประเภทนี้ จะตั้งอยู่ตามหมู่บ้านในชนบทที่เป็นแหล่งผลิตข้าวในหมู่บ้านหนึ่ง ๆ อาจจะมีโรงสีประเภทนี้มากกว่า 1 โรง บางหมู่บ้านอาจมีถึง 4-5 โรง ตามขนาดของหมู่บ้านและผลผลิตของข้าวเปลือกในท้องที่แถบนั้น โรงสีประเภทนี้จะสีข้าวที่เกษตรกรบริโภครอง โดยที่เกษตรกรจะทยอยนำข้าวเปลือกมาสีที่โรงสีครั้งละไม่มากนัก (ประมาณ 2 - 3 กระสอบข้าวเปลือก) โรงสีขนาดเล็กนี้มักคิดค่าบริการรับจ้างสีข้าวจากชาวนาในหมู่บ้านและปลายข้าวที่เป็นผลพลอยได้ของการสีข้าวที่โรงสีสามารถจำหน่ายต่อไปเป็นอาหารเลี้ยงสัตว์ โรงสีขนาดเล็ก (และขนาดกลาง) หลายโรงมีกิจการเลี้ยงหมูเป็นรายได้หลักของกิจการด้วย

การสร้างโรงสีขนาดเล็กใช้เงินทุนไม่มากนัก เจ้าของโรงสีขนาดเล็กตามหมู่บ้านอาจเป็นพ่อค้าเจ้าของร้านขายของชำในหมู่บ้าน หรืออาจเป็นเกษตรกรฐานะดีที่ทำนาของตนเองด้วยบางราย อาจมีอาชีพเป็นพ่อค้าคนกลางรับซื้อข้าวเปลือกและพืชผลเกษตรอื่น ๆ ด้วย อาจนำผลผลิตมาเก็บไว้ในยุ้งฉางของตน เพื่อรอจำหน่ายในช่วงที่ราคาข้าวเปลือกสูง ทั้งนี้อาจจำหน่ายให้กับโรงสีขนาดกลางหรือขนาดใหญ่ในตำบลอำเภอหรือตัวจังหวัด

ประเภทที่ 2 โรงสีขนาดกลาง

โรงสีประเภทนี้มักจะตั้งอยู่ในเขตอำเภอหรือตัวจังหวัดทั่วประเทศ บทบาทที่สำคัญของโรงสีประเภทนี้ คือ การให้บริการแปรรูปข้าวเปลือกมาเป็นข้าวสาร เพื่อสนองการบริโภคของตลาดระดับจังหวัดและจังหวัดใกล้เคียง โดยอาจจำหน่ายให้กับผู้บริโภครายย่อยพ่อค้าขายส่งและพ่อค้าขายปลีกในจังหวัดหรือจำหน่ายโดยตรงให้กับผู้บริโภครายใหญ่ ได้แก่ ภัตตาคาร ร้านอาหาร และโรงเรียน เป็นต้น

การซื้อข้าวเปลือกของโรงสีขนาดกลางนี้ อาจซื้อโดยตรงจากเกษตรกร โดยรับซื้อที่หน้าโรงสี หรือออกไปรับซื้อที่ลานนวดข้าวหรือยุ้งฉางของเกษตรกร หรืออาจซื้อจากพ่อค้ารวบรวมท้อง

ที่เป็นผู้รวบรวม ซื้อข้าวจากเกษตรกรมาจำหน่ายต่ออีกช่วงหนึ่ง โรงสีประเภทนี้มักตั้งกระจายอยู่ตามแหล่งผลิตข้าวที่ใช้บริโภคภายในประเทศ จำนวนที่การรับซื้อข้าวเปลือกจากเกษตรกรในพื้นที่ใกล้เคียง โดยอาศัยความสัมพันธ์ที่มีกับเกษตรกรในพื้นที่ เพื่อให้ได้ข้าวเปลือกตามชนิดและคุณภาพการหุงต้มตรงตามความต้องการ และรสนิยมของผู้บริโภคข้าวในประเทศ

รายได้ของโรงสีขนาดกลางบางส่วนหนึ่งจะมาจากส่วนต่างของราคาข้าวเปลือก กับราคาข้าวสาร และรายได้จากการขายรำข้าวและปลายข้าวให้กับอุตสาหกรรมการเลี้ยงสัตว์ประเภทต่าง ๆ (หักด้วยต้นทุนของโรงสี) รวมทั้งการเก็บกำไรในการเก็บกักข้าวเปลือกไว้ โดยซื้อข้าวเปลือกมาเก็บในยุ้งฉางหรือโกดัง เพื่อนำออกมาสีเป็นข้าวสารจำหน่ายในช่วงเวลาที่ราคาขึ้นสูง ปกติโรงสีขนาดกลางจะมีโกดังเป็นสัดส่วน สำหรับการเก็บข้าวเปลือกที่จะทยอยนำมาสี ต่างจากโรงสีขนาดเล็ก

ประเภทที่ 3 โรงสีขนาดใหญ่

โรงสีขนาดใหญ่จะรับซื้อข้าวเปลือกจาก พ่อค้าคนกลางและเกษตรกร แล้วนำมาสีเป็นข้าวสารจำหน่ายให้แก่พ่อค้าขายส่งหรือผู้ส่งออกเท่านั้น โดยจะไม่รับจ้างสีข้าวให้เกษตรกรดังเช่นโรงสีขนาดเล็กและขนาดกลาง

พ่อค้าส่งออก หมายถึง พ่อค้าที่มีการรวบรวมข้าวสารเพื่อการส่งออกไปจำหน่ายยังตลาดต่างประเทศ ผู้ส่งออกส่วนใหญ่เป็นบริษัทจะรับซื้อข้าวสารจากโรงสี โดยผ่านนายหน้าข้าว(หยัง) และข้าวบางส่วนอาจมาจากโรงสีของผู้ส่งออกเองด้วย มีการรวมตัวกันในรูปแบบสมาคม ผู้ส่งออกมีเงินทุนสูงสามารถรับซื้อข้าวในขณะที่ราคาต่ำและเก็บเข้าสต็อกไว้อย่างเพียงพอ เพื่อการส่งมอบในระดับปกติ ฉะนั้นอำนาจการกำหนดราคาหรือการต่อรองจึงมีเฉพาะพ่อค้าส่งออกเท่านั้น

บริษัทส่งออกข้าวไทยแบ่งออกเป็น 3 ลักษณะ คือ

1. ขายข้าวให้ผู้ซื้อที่เป็นเอกชนในต่างประเทศ
2. ขายข้าวให้รัฐบาลของประเทศผู้ซื้อ
3. บริษัทผู้ส่งออกเป็นผู้จัดข้าวส่งให้ในนามรัฐบาลไทยเพื่อขายให้กับรัฐบาลประเทศผู้ซื้อ

พ่อค้าขายส่ง เป็นผู้ซื้อข้าวสารปลายข้าว และรำจากโรงสี เพื่อไปจำหน่ายแก่พ่อค้าขายปลีกและผู้บริโภคด้วย

ในอดีตพ่อค้าขายส่งจะมีความสำคัญมาก เนื่องจากจะเป็นผู้รวบรวมข้าวสาร หรือซื้อข้าวสารจากโรงสีเข้าเก็บในสต็อกแล้วค่อยระบายข้าวเข้าสู่ตลาดเป็นช่วง ๆ หรือกล่าวได้ว่า พ่อค้าขายส่ง

สถานที่ซื้อขายข้าวเปลือก ในแหล่งผลิตข้าวที่สำคัญในประเทศไทยมี 3 ภาค คือ ภาคเหนือ ภาคกลางและภาคตะวันออกเฉียงเหนือ นั้น มีตลาดกลางข้าวเปลือกหรือท่าข้าว ซึ่งมีบทบาทในการรองรับผลิตผลข้าวเปลือก ทำให้มีการซื้อและขาย ณ สถานที่ดังกล่าวแพร่หลายมากขึ้น

ตลาดกลางข้าวเปลือก (ท่าข้าว) เป็นตลาดที่พัฒนาขึ้นเป็นระบบ คือ มีสถานที่ที่ทำการซื้อขายแน่นอน ส่วนใหญ่จะตั้งอยู่ในเมือง การคมนาคมสะดวกเป็นตลาดที่รวบรวมข้าวจากเกษตรกรและตลาดท้องถิ่น การดำเนินกิจการของตลาดกลางข้าวเปลือก คือ จัดสถานที่ให้ผู้ซื้อผู้ขายข้าวเปลือกพบปะเจรจาซื้อขายกันเอง โดยปล่อยให้มีการประมูลกันอย่างเสรี แต่เป็นไปตามกฎเกณฑ์ที่ทางท่าวางไว้ ซึ่งทางตลาดจะให้บริการการตลาดต่าง ๆ โดยเรียกค่าบริการเพียงเล็กน้อย ในช่วงเก็บเกี่ยวจะมีปริมาณข้าวเปลือกผ่านตลาดกลางข้าว และมีจำนวนผู้ซื้อและผู้ขายมาก คาดว่าถึงครึ่งของปริมาณทั้งหมด ส่วนที่เหลือเป็นข้าวเปลือกหลังฤดูเก็บเกี่ยว ในปัจจุบันตลาดกลางจำแนกเป็น 2 ประเภท คือ

1. ตลาดกลางเอกชน

ตลาดกลางแห่งแรกที่มีชื่อเสียงมานานและเป็นที่รู้จักกันมากที่สุดคือ ท่าข้าวกำนันทรง ตั้งอยู่ ณ อ. พยุหะคีรี จ. นครสวรรค์ ต่อมาได้มีการจัดตั้งตลาดกลางแพร่หลายมากขึ้น ทั้งนี้ในปี 2535/36 ได้ขยายการจัดตั้งตลาดในแหล่งศูนย์กลางผลิตข้าวที่สำคัญใน 3 ภาค ได้แก่ ภาคเหนือ ภาคกลาง และภาคตะวันออกเฉียงเหนือ ในภาคดังกล่าวมีตลาดกลางตั้งอยู่ในจังหวัดต่าง ๆ ดังนี้

ก. ภาคเหนือ มีตลาดกลาง ใน จ. นครสวรรค์ 3 แห่ง กำแพงเพชร 2 แห่ง พิษณุโลก 2 แห่ง และ สุโขทัย 1 แห่ง

ข. ภาคกลาง มีตลาดกลางอยู่ใน จ. ชัยนาท สิงห์บุรี และปราชินบุรี จังหวัดละ 1 แห่ง

ค. ภาคตะวันออกเฉียงเหนือ มีตลาดกลางอยู่ใน จ. ขอนแก่น และศรีสะเกษ จังหวัดละ 1 แห่ง อุบลราชธานี 3 แห่ง และสกลนคร 2 แห่ง

ตลาดเอกชนเหล่านี้ส่วนใหญ่จะได้รับการสนับสนุน และส่งเสริมจากจังหวัดและกรมการค้าภายใน กระทรวงพาณิชย์ ทั้งนี้เจ้าของตลาดแต่ละแห่งจะมีบทบาทในการซื้อขายข้าวที่แตกต่างกันเจ้าของตลาดกลางแห่ง (ยกเว้นท่าข้าวกำนันทรง) ทำหน้าที่เป็นพ่อค้ารวบรวมท้องถิ่นด้วย คือเข้ามาซื้อขายข้าวเปลือกด้วยตนเอง และบางรายจะดำเนินกิจการโรงสีด้วย

สำหรับการจัดการบริการตลาดของตลาดกลาง ได้แก่ การจัดหากรรมกรขนข้าวขึ้น-ลง จากรถบรรทุกหรือเรือบรรทุกข้าวมีบริการเครื่องชั่งขนาดใหญ่ รถคัก มีขี้นางสำหรับรับฝักข้าวเปลือก และ ยังมีการให้เครดิตเงินกู้แก่ ผู้ที่มีเงินสดไม่เพียงพอ คิดอัตราดอกเบี้ยเท่ากับธนาคารพาณิชย์ บริการในด้านเป็นตัวกลางรับและจ่ายเงินค่าข้าวเปลือก นอกจากนี้ยังให้เช่าที่ดิน เพื่อให้ผู้ซื้อหรือผู้ขายข้าวเปลือกสร้างขี้นางเป็นของตัวเองด้วย

วิธีการซื้อขายข้าวเปลือก ที่ตลาดกลางเอกชน จะใช้วิธีประมูล โดยผู้ขายจะนำตัวอย่างข้าวเปลือกมาให้ผู้ซื้อที่มารอคอยอยู่ที่ตลาดกลางดู ผู้ซื้อจะบอกข้าวด้วยไม้บดที่ทางตลาดข้าวเตรียมไว้ให้เพื่อดูว่าเป็นคุณภาพเช่นไร เมื่อตกลงซื้อขายกันแล้วจะนำข้าวไปชั่ง โดยการจ่ายเงินต้องผ่านตลาดกลางทุกครั้งเนื่องจากทางตลาดกลางกำหนดให้ผู้ซื้อนำเงินมาฝากสำรองไว้จำนวนหนึ่ง

การซื้อขายข้าวเปลือกที่ตลาดกลางข้าวเปลือกจะดำเนินไปทั้งวัน แต่การค้าจะคึกคักมากในช่วงกลางคืน เนื่องจากพ่อค้ารวบรวมท้องถิ่น ซึ่งเป็นผู้จำหน่ายที่ตลาดกลางนี้จะไปซื้อข้าวจากท้องที่ต่าง ๆ ในเวลากลางวัน หลังจากนั้นจะนำข้าวมาขายที่ตลาดกลางในเวลากลางคืน แล้วกลับไปซื้อข้าวมาขายใหม่เวลากลางวันเป็นประจำ

2. ตลาดกลางของรัฐ

ธนาคารเพื่อการเกษตรและสหกรณ์ (ธ.ก.ส.) เป็นสถาบันการเงินของรัฐบาล สังกัดกระทรวงการคลัง ได้ให้ความช่วยเหลือเกษตรกรให้ขายข้าวในราคายุติธรรม ช่วยเสริมสร้างความรู้และประสบการณ์ด้านการตลาด รวมทั้งสามารถจัดการเกี่ยวกับคุณภาพข้าวให้ได้มาตรฐานเป็นไปตามที่ตลาดต้องการ จึงได้จัดตั้งตลาดกลางสินค้าเกษตรในภาคกลางที่ อ. ศรีประจันต์ จ. สุพรรณบุรี

ในภาคเหนือ ที่ จ. นครสวรรค์ และในภาคตะวันออกเฉียงเหนือที่ จ. ขอนแก่น เนื่องจากทั้ง 3 จังหวัด เป็นศูนย์กลางของแหล่งปลูกข้าวสำคัญของแต่ละภาคดังกล่าว

สำหรับผู้นำข้าวเปลือกมาจำหน่าย ณ ตลาดกลางของรัฐส่วนใหญ่ คือ เกษตรกร มีจำนวนถึงร้อยละ 98 ที่เหลือได้แก่ สหกรณ์การเกษตรร้อยละ 1 และพ่อค้ารวบรวมท้องถิ่นร้อยละ 1 สำหรับผู้รับซื้อคือ พ่อค้ารวบรวมท้องถิ่นร้อยละ 80 และ โรงสีร้อยละ 20 ทั้งนี้พ่อค้ารวบรวมท้องถิ่นจะนำไปจำหน่ายให้โรงสีทั่วราชอาณาจักรอีกทอดหนึ่ง

ตลาดกลาง ธ.ก.ส. มีการจัดการบริการในการซื้อขายที่แตกต่างจากตลาดกลางเอกชน คือ การตรวจสอบคุณภาพข้าวเปลือก ตลาดกลางเอกชนดำเนินการโดยพ่อค้าผู้รับซื้อ แต่ตลาดกลาง ธ.ก.ส. จะมีพนักงานประจำตลาดสุ่มตัวอย่างข้าวเปลือกแล้วนำมาตรวจสอบคุณภาพพร้อมบันทึกลงในเอกสาร เพื่อให้ผู้ขายไปใช้ในการเสนอราคาข้าวเปลือกแก่ผู้ซื้อ เป็นการสร้างความยุติธรรมแก่ทั้ง 2 ฝ่าย

วิธีการตลาด

บนเส้นทางของข้าวไปยังผู้บริโภค ทั้งภายในและต่างประเทศ เริ่มจากชาวนาผู้ผลิตข้าวเปลือก โดยข้าวเปลือกจากชาวนาส่วนหนึ่งจะเก็บไว้ในยุ้งฉาง และนำไปสีในโรงสีข้าวเล็กเพื่อเป็นข้าวสารใช้บริโภคในครัวเรือน ข้าวสารส่วนที่เหลือจะขายให้โรงสีขนาดกลาง หรือพ่อค้าข้าวเปลือกซึ่งนำข้าวไปขายให้โรงสีอีกต่อหนึ่ง บางส่วนจะขายผ่านตลาดข้าวที่นครสวรรค์ หรือ พิษณุโลก ข้าวสารส่วนหนึ่งจะถูกนำไปในพื้นที่ใกล้เคียงและส่งไปขายยังกรุงเทพมหานคร ซึ่งจะ เป็นศูนย์รวมข้าวและการกระจายข้าวไปยังผู้บริโภคในพื้นที่อื่น ๆ ทั้งภายในและต่างประเทศ

ในการซื้อขายข้าวเปลือกของพ่อค้าคนกลางกับโรงสีนั้น พ่อค้าคนกลางนำตัวอย่างข้าวไปเสนอขายให้กับโรงสี โดยทางโรงสีจะเป็นผู้ตรวจสอบข้าวตัวอย่าง และตีราคาข้าวเปลือกที่จะรับซื้อ ถ้าตีราคาเป็นที่พอใจทั้งสองฝ่ายแล้ว พ่อค้าคนกลางก็จะบรรทุกข้าวเปลือกมาส่งให้โรงสี การค้าขายระหว่างโรงสีกับพ่อค้าข้าวเปลือกมักจะ ไม่มีการผูกเป็นขาประจำตายตัว พ่อค้าจะขายข้าวเปลือกอาจนำข้าวเปลือกตัวอย่างไปเสนอขายให้กับโรงสีแห่งอื่น ถ้าเห็นว่าราคาที่โรงสีเสนอซื้อต่ำเกินไป

ข้าวสารจากโรงสีจะเคลื่อนมาสู่ตลาดผู้บริโภคภายในประเทศ โดยผ่านหอยในกรุงเทพฯ ไปยังพ่อค้าข้าวทั้งในกรุงเทพฯ และในจังหวัดอื่น ๆ ที่มีผลผลิตไม่พอการบริโภค เช่น จังหวัดในแถบภาคใต้ ตลาดผู้บริโภคในระดับท้องถิ่นจะได้รับข้าวจากโรงสีขนาดกลางเป็นส่วนใหญ่ โรงสีที่ต้องในจังหวัดใกล้เคียงหรือแถบชานเมืองกรุงเทพฯ ซึ่งมีการคมนาคมสะดวกและสามารถติดต่อสื่อสารกับพ่อค้าข้าวในกรุงเทพฯ ได้ง่าย อาจขายข้าวสารให้กับพ่อค้าส่ง พ่อค้าปลีก และผู้บริโภครายใหญ่ ๆ บางราย เช่น ร้านอาหาร ภัตตาคาร โดยตรง

ส่วนข้าวสารที่จะส่งออกไปขายในต่างประเทศนั้น การซื้อขายจะทำการในปริมาณมาก ๆ ระหว่างโรงสีขนาดใหญ่กับพ่อค้าส่งออกที่กรุงเทพฯ โดยมีร้านหอยเป็นนายหน้าหรือตัวแทนในการติดต่อ ปริมาณผลผลิตข้าวเพื่อการจำหน่ายคิดเห็นร้อยละ 100 เกษตรกรผู้ปลูกข้าวจะจำหน่ายผลผลิตให้แก่ พ่อค้ารวบรวมท้องถิ่นมากที่สุดเท่ากับร้อยละ 55.91 รองลงไปให้แก่ โรงสีพ่อค้าตัวแทนหรือนายหน้า สถาบันของรัฐ และสถาบันเกษตรกรร้อยละ 18.97 ร้อยละ 18.83 ร้อยละ 3.95 และร้อยละ 2.34 ตามลำดับ

พ่อค้าตัวแทนหรือนายหน้า รวบรวมข้าวเปลือกจากเกษตรกรโดยตรง หรือบางส่วนจากพ่อค้ารวบรวมท้องถิ่นรายย่อย แล้วนำส่งให้แก่โรงสีร้อยละ 12.29 แต่พ่อค้ารวบรวมท้องถิ่นร้อยละ 6.54

สถาบันเกษตรกรรวบรวมข้าวเปลือกจากเกษตรกรโดยตรง แล้วนำส่งโรงสีร้อยละ 1.89 และ 0.45 ตามลำดับ

สถาบันของรัฐรวบรวมผลผลิตจากเกษตรกร และสถาบันเกษตรกร แล้วนำส่งโรงสีร้อยละ 4.40 ตามลำดับ

หลังจากโรงสีแปรสภาพข้าวเปลือกทั้งหมดเป็นข้าวสาร แล้วโรงสีจะจำหน่ายข้าวสารผ่านหอยมากที่สุดเท่ากับร้อยละ 65.59 รองลงไปจะนำส่งหรือจำหน่ายให้แก่ สถาบันของรัฐ พ่อค้าส่งออก พ่อค้าขายส่ง พ่อค้าขายปลีก และผู้บริโภค ร้อยละ 13.50 ร้อยละ 9.60 ร้อยละ 9.38 ร้อยละ 1.43 และร้อยละ 0.40 ตามลำดับ

หอย รวบรวมข้าวสารจากโรงสีโดยตรง แล้วทำหน้าที่เป็นตัวแทนให้แก่ พ่อค้าขายส่งร้อยละ 40.62 และจำหน่ายไปยังพ่อค้าส่งออกร้อยละ 24.97

สถาบันของรัฐ รวบรวมข้าวสารจากโรงสีและพ่อค้าส่งออกแล้ว จะทำการส่งออกแต่ต่างประเทศมากที่สุดร้อยละ 11.61 รองลงไปจำหน่ายให้แก่ ผู้บริโภค พ่อค้าขายส่งและพ่อค้าขายปลีก ร้อยละ 1.24 ร้อยละ 0.62 และร้อยละ 0.21 ตามลำดับ

พ่อค้าขายส่ง เมื่อรวบรวมข้าวสารจากโรงสี (ทั้งโดยตรงและผ่านหยง) และสถาบันของรัฐแล้วจะจำหน่ายให้แก่ พ่อค้าขายปลีกและผู้บริโภคร้อยละ 39.03 และ 1.59 ตามลำดับ

พ่อค้าขายปลีกจะซื้อข้าวผ่านพ่อค้าขายส่ง หยง โรงสี สถาบันของรัฐแล้ว จะจำหน่ายปริมาณทั้งหมดแก่ผู้บริโภคคือ ร้อยละ 42.69

การกำหนดราคาข้าว

เนื่องจากข้าวเป็นผลผลิตที่ใช้ในประเทศและเพื่อการส่งออก การส่งออกข้าวมีปริมาณมาก ดังนั้นราคาส่งออกข้าวหรือราคาข้าวในตลาดโลกมีผลต่อราคาข้าวภายในประเทศและคนส่วนใหญ่ของประเทศ จากการพัฒนาเทคโนโลยี ผลผลิตข้าวของโลก เพิ่มขึ้นประเทศต่าง พยายามเพิ่มผลผลิตเพื่อสามารถพึ่งตนเองได้ ขณะเดียวกันก็พยายามกีดกันการนำเข้า ทำให้การเข้าในตลาดโลกเพิ่มความรุนแรงขึ้น โดยเฉพาะตลาดข้าวคุณภาพต่ำ ปรากฏว่า ประเทศเวียดนามและจีนขายต่ำกว่าราคาข้าวไทยมาก ทำให้ข้าวไทยต้องลดราคาให้ต่ำลงด้วย เป็นผลให้ราคาข้าวที่เกษตรกรภายในประเทศในระยะหลังราคาคงต่ำลง กล่าวคือ ราคาส่งออก เอฟ.โอ.บี. ข้าวสาร 100 % ชั้น 2 ในปี พ.ศ. 2532 ราคา 8,203 บาท/ตัน ลดลงเป็น 7,336,7992 และ 7,269 บาท/ตัน ในปีพ.ศ. 2533, 2534 และ 2535 ราคาของข้าวเปลือก 5% ของเกษตรกรไทยก็ขายได้ในราคาลดลงเช่นกัน จากปี พ.ศ. 2532 ราคา 4,207 บาท/ตัน ลดลงเป็น 3,851 บาท/ตัน ในปี พ.ศ. 2535 (ดูตาราง 3-11)

ตารางที่ 3-11 ราคาข้าว ณ ราคาฟาร์มและราคาส่งออก

ปี	ราคาที่เกษตรกรขายได้ ข้าวเปลือก 5%	ราคาส่งออก เอฟ.โอ.บี. ข้าวสาร 100% ชั้น 2
2532	4,207	8,203
2533	3,831	7,336
2534	4,089	7,991
2535	3,851	7,269

ที่ผ่านมาราคาข้าวของประเทศไทย และประเทศสหรัฐอเมริกาจะเป็นเครื่องชี้ราคาทั้งในตลาดโลก แต่เนื่องจากในปัจจุบันสภาวะการแข่งขันข้าวมีสูง ประกอบกับการใช้มาตรการของรัฐ เช่น ปี 1985 สหรัฐอเมริกา ใช้รัฐบัญญัติการเกษตร โดยการปรับราคาข้าวส่งออก จึงทำให้ราคาข้าวในตลาดมีราคาลดลง

บทบาทของรัฐบาลในการปรับตัวด้านนโยบายและการส่งออก

บทบาทของรัฐต้องการค้าข้าว รัฐบาลมีหน้าที่ในการแทรกแซงด้วยการออกมาตรการในหลายรูปแบบ เพื่อส่งเสริมการส่งออก จากการศึกษาของสถาบันวิจัยและพัฒนาประเทศ พบว่า รัฐบาลไทยได้ออกมาตรการเพื่อแทรกแซงการส่งออกดังนี้

- การห้ามส่งออกหรือกำหนดโควต้าออก ซึ่งกรมการค้าต่างประเทศกระทรวงพาณิชย์เป็นผู้ประกาศ
- การเก็บอากรส่งออก โดยกรมศุลกากรกระทรวงการคลังเป็นผู้เก็บ
- การเก็บค่าธรรมเนียมส่งออก หรือที่เรียกกันว่า “ ค่าพรีเมียม ” โดยกระทรวงพาณิชย์เป็นผู้ประกาศ แต่ตั้งแต่ปี พ.ศ. 2517 เป็นต้นมา จะต้องได้รับความเห็นชอบจากคณะรัฐมนตรี และต้องนำรายได้จากค่าพรีเมียมเข้ากองทุนสงเคราะห์เกษตรกร ซึ่งมีปลัดกระทรวงเกษตรและสหกรณ์เป็นประธาน
- การเรียกเก็บหรือบังคับซื้อข้าวสำรอง ของผู้ส่งออกในราคาต่ำ เพื่อนำไปขายเป็นข้าวราคาถูกตามร้านค้าของกรมการค้าภายใน
- การกำหนด ราคาส่งออกข้าวขั้นต่ำ โดยให้คณะกรรมการข้าว สภาหอการค้า ซึ่งประกอบด้วยพ่อค้าส่งออกจำนวนหนึ่งเป็นผู้กำหนดทุกสัปดาห์ และกรมการค้าต่างประเทศเป็นผู้บังคับ โดยใช้กลไกการออกใบอนุญาตส่งออก
- การบังคับให้ผู้ส่งออกสต็อกข้าว ตามสัดส่วนโควต้าข้าวส่งออกที่ได้รับ
- การขายข้าวโดยกรมการค้าต่างประเทศเป็นผู้ส่งออกเอง หรือที่เรียกว่าข้าว G to G
- การให้แพ็คเกจเครดิตแก่ผู้ส่งออกจากธนาคารแห่งประเทศไทย

มาตรการที่ขัดต่อการส่งออกข้าวไทย ได้แก่ มาตรการกีดกันการส่งออก ซึ่งก็คือมาตรการที่ระบุนาข้างบนนี้ (ยกเว้นสองมาตรการสุดท้าย) มีแนวโน้มที่จะกีดราคาข้าวภายในประเทศให้ต่ำลง

ทั้งนี้เพราะมาตรการเหล่านี้เป็นการ คุ้มครองให้แก่ผู้ส่งออกทั้งสิ้น ในบางช่วงมาตรการเหล่านี้มีความรุนแรงมาก ตัวอย่างเช่น การห้ามส่งออกข้าวเมื่อกลางปี พ.ศ. 2516 การเก็บพรีเมียมข้าว 100% และ 5% ในอัตราตันละ 5,100 บาท ในปีพ.ศ. 2517 ขณะที่ราคาข้าว 100 % ในขณะนั้นตกเพียงประมาณตันละ 4,100 - 4,200 และราคาข้าว 5 % ตกประมาณตันละ 4,000 บาทเท่านั้น การบังคับซื้อข้าวสารสำรองจากผู้ส่งออกในจำนวนเท่ากับจำนวนที่ส่งออก และในจำนวนสองเท่าของจำนวนข้าวที่ส่งออกในปี พ.ศ. 2516 เป็นต้น แต่บางมาตรการก็ไม่สามารถบังคับใช้ได้จริง เช่น การกำหนดราคาส่งออกขั้นต่ำ ซึ่งผู้ส่งออกสามารถหลีกเลี่ยงได้ โดยการลักลอบส่งเงินชดเชยให้ผู้ซื้อในต่างประเทศ อย่างไรก็ตาม ในระหว่างปี พ.ศ. 2525 - 2529 ราคามีแนวโน้มตกต่ำลงโดยตลอด รัฐบาลจึงค่อย ๆ ลดหรือยกเลิกมาตรการเหล่านี้ลงเรื่อย ๆ จนกระทั่งปี พ.ศ. 2529 มาตรการเหล่านี้ถูกยกเลิกไปหมด แต่การยกเลิกไม่ได้หมายความว่า มาตรการเหล่านี้จะไม่มีโอกาสถูกนำกลับมาใช้ใหม่ ทั้งนี้ก็เพราะมาตรการส่วนใหญ่เป็นมาตรการที่ประกาศใช้โดยกระทรวงพาณิชย์หรือตามมติคณะรัฐมนตรี โดยอาศัยอำนาจตามกฎหมายที่มีอยู่ ซึ่งในการยกเลิกมาตรการเหล่านี้ก็เป็นการยกเลิกโดยวิธีเดียวกัน โดยไม่ได้มีการเปลี่ยนแปลงแก้ไขพระราชบัญญัติที่เกี่ยวข้องแต่อย่างใด ในปัจจุบันผู้ส่งออกข้าวยังคงต้องจดทะเบียน โดยจะต้องเป็นสมาชิกสภาหอการค้าแห่งประเทศไทย และต้องมีโกดังเก็บข้าวขนาดไม่น้อยกว่า 1,000 ตัน และจะต้องมีข้าวสารอยู่ในครอบครองตามปริมาณที่กระทรวงพาณิชย์กำหนด ในการส่งออกแต่ละครั้งผู้ส่งออกยังคงต้องขอหนังสืออนุญาตส่งออกเช่นเดิม แต่กระบวนการขออนุญาตค่อนข้างง่าย และโดยทั่วไปแล้ว ผู้ส่งออกจะได้รับหนังสืออนุญาตภายใน 1 วัน

ผลที่เกิดจากมาตรการแทรกแซงที่สำคัญ ๆ ของรัฐบาลในการส่งออกข้าวในอดีต สามารถคำนวณมาเป็นอัตราเทียบเท่าภาษีส่งออกเข้า ภาระภาษีการส่งออกในกรณีนี้อาจแบ่งได้เป็น 3 ประเภท คือ ภาระการส่งออกซึ่งกลายมาเป็นรายได้ของรัฐบาล อันได้แก่ อากรส่งออกและพรีเมียมข้าว ภาระส่งออกส่วนที่นำมาอุดหนุนผู้บริโภค ซึ่งได้แก่ การบังคับซื้อข้าวสำรองในราคาถูกและภาวะการส่งออกที่เกิดจากการกำหนดโควต้าส่งออก