



ความเป็นมาและความสำคัญของปัญหา

ลักษณะโครงสร้างของสังคมไทยได้นักวิชาการทั้งชาวไทยและชาวต่างประเทศ ได้ศึกษาวิเคราะห์และมีความเห็นต่างกันอย่างกว้างไกล ในระยะแรกเช่น RUTH BENEDICT ได้อาศัยข้อมูลจากบทความและการศึกษาวิจัยเกี่ยวกับประเทศไทยที่เขียนเป็นภาษาอังกฤษและเยอรมันและจากการที่ได้สัมภาษณ์ชาวไทยที่อาศัยอยู่ในอเมริกา ได้ประมวลลักษณะคนไทยว่า ชอบสนุก ใจเย็น เน้นเพศชาย เป็นหลักไม่มีการต่อต้านในสังคมไทย ทุกคนยอมรับความคิดของผู้ใหญ่ ( อานันท์, 2536 หน้า 118-120) แนวคิดดังกล่าวได้กลายเป็น จุดเริ่มต้นในการมองสังคมไทย HANKS ได้ใช้แนวคิดดังกล่าวศึกษาที่บางชั้นซึ่งเป็นหมู่บ้านอยู่ชานเมืองกรุงเทพฯ พบว่าสังคมไทยเปิดโอกาสให้ปัจเจกบุคคลมีพฤติกรรมแปรผันอย่างไรก็ได้ เช่นจากการที่ประชาชนให้ความสำคัญกับสิทธิหน้าที่ซึ่งกันและกัน ขาดความสม่ำเสมอ ขาดความมีระเบียบวินัย ไม่มีความรู้สึกจริงจังต่อหน้าที่และข้อผูกพันทางครอบครัว ซึ่งเท่ากับเป็นการมองการเปลี่ยนแปลง ตำแหน่งฐานะในแนวคิด (HANKS, 1962) และ HANKS (1975) ได้ใช้แนวคิด "ระบบบริวาร" (ENTOURAGE) ที่ถือเสมือนเป็นฐานของกลุ่มที่มีอำนาจสูงกว่า ที่ต่อกันเป็นโครงสร้างของสังคม เป็นกลุ่มของคนที่มีความผูกพันกัน โดยความสัมพันธ์ส่วนตัวและจะยังคงอยู่เท่าที่ซึ่งได้รับผลประโยชน์ร่วมกัน นั่นคือในโครงสร้างสังคมไทยตามนิยามของ HANKS มีระบบบริวารเชื่อมโยงกันอยู่และ HANKS ยังเสนอว่าแนวคิดระบบอุปถัมภ์เหมาะที่จะใช้วิเคราะห์โครงสร้างสังคมไทยเหมาะกว่าที่จะใช้แนวคิด "ชนชั้นนำ" (ELITE APPROACH) ซึ่ง FLOY HUNTER ได้ใช้แนวคิด ELITE APPROACH เพื่ออธิบายโครงสร้างอำนาจในชนบท โดยการใช้ฐานะ ตำแหน่ง การมีชื่อเสียง เป็นดัชนีกำหนดว่าบุคคลชน ชั้นนำ (HUNTER, 1953 หน้า 1-8)

มีนักวิชาการไทยหลายคนได้ใช้แนวคิด "ชนชั้นนำ" ของ Floy Hunter เพื่ออธิบายโครงสร้างอำนาจ ระบบอุปถัมภ์ในสังคมไทยเช่น จักรกฤษณ์ นรนิติผดุงการ (2530)

สมจิตร ปัญญาชาติ (2518) นิวัฒน์ นิมพาตี (2522) ระดมวงษ์น้อย (2523)  
 มลณี ดันธานิตย์ (2525) กมล ประเสริฐกุล (2527) ศรีสมภพ จิตรภีร์มณีศรี (2528) เป็นต้น  
 ซึ่งพบว่าสังคมไทยในการขึ้นสู่การเป็นผู้มีอำนาจเป็นชนชั้นนำ ขึ้นอยู่กับการมีฐานะ มีชื่อเสียง การ  
 เป็นเจ้าของปัจจัยการผลิตและโอกาสในการ ช่วงชิงทรัพยากรธรรมชาติที่ดีกว่า จะเชื้อต่อการ  
 ก้าวขึ้นมาสู่การเป็นชนชั้นนำ การเป็นผู้มีอำนาจ ซึ่งเท่ากับเป็นการยอมรับการมีและการเปลี่ยนแปลง  
 แปลงในชนชั้น

VAN ROY (1971) ได้ศึกษาระบบเศรษฐกิจในภาคเหนือของไทยและระบบบริวาร  
 (ENTOURAGE) อธิบายว่าในการจัดตำแหน่งทางสังคมระหว่างผู้ใหญ่กับผู้ผู้น้อยนั้น พบว่ามี  
 ความสัมพันธ์ในลักษณะอุปถัมภ์กับการตอบแทนการช่วยเหลือในความสัมพันธที่มีความเสียเปรียบนั้น  
 ไม่เฉพาะในด้านเศรษฐกิจเท่านั้น ยังเกี่ยวพันกันทางสังคม การเมือง JACK POTTER (1976)  
 ได้ทำการศึกษาหมู่บ้านที่เชียงใหม่ ได้มีความเห็นแย้งกับ VAN ROY ที่เน้นระบบบริวารมากเกินไป  
 และเขาก็ไม่เห็นด้วยกับการมองสังคมไทยมีลักษณะโครงสร้างหลวม (LOOSELY STRUCTURE)  
 ตามทัศนะของ JOHN EMBREE นอกจากนี้ POTTER ยังกล่าวว่าสังคมไทยมีลักษณะโครงสร้าง  
 11 ประการ เช่น วัฏจักรและอาณาบริเวณของครอบครัวขยาย การนับถือเครือญาติทั้งสองฝ่าย  
 เพื่อนบ้านและความเป็นเพื่อนบ้าน การรวมกลุ่มร่วมมือแลกเปลี่ยนแรงงาน ชนชั้นต่างๆ ความ  
 สัมพันธ์ระหว่างผู้อาวุโสกับผู้อ่อนอาวุโส สมัครพรรคพวก การผูกฝ่าย ชุมชนบ้านตามธรรมชาติ  
 หน่วยงานบริหารงานของรัฐ วัด เป็นต้น และยังพบว่าความแตกต่างการถือครองที่ดินทำให้เกิด  
 ความสัมพันธ์ระหว่างผู้ใหญกับผู้ผู้น้อย กลุ่มบริวาร (ENTOURAGE) และการที่ผู้ที่สามารถถือครอง  
 ทรัพย์สินได้มากและนานก็มีส่วนช่วยให้การคงอยู่ของกลุ่มมั่นคงขึ้น การที่คนชอบทำตัวเป็นผู้ยิ่งใหญ่  
 และมีความก้าวหน้าทางเศรษฐกิจและสังคม ซึ่งมีผลต่อการเกิดความสัมพันธ์ แบบอุปถัมภ์ ใน  
 ความสัมพันธ์ดังกล่าว อคิน รพีพัฒน์ ได้พิจารณาความสัมพันธ์ระหว่างอำนาจ และระบบ  
 อุปถัมภ์ เป็นส่วนหนึ่งของโครงสร้าง เช่น นายกับไพร ความสัมพันธ์แบบอุปถัมภ์เป็น ตัวเชื่อม  
 โยงระหว่างนายกับไพรที่อยู่คนละชนชั้น และพบว่ามีลักษณะความสัมพันธ์แบบอุปถัมภ์ทั้งที่ เป็น  
 ทางการและไม่เป็นทางการในสังคมไทยสมัยรัตนโกสินทร์ตอนต้น ช่วง พ.ศ. 2325 - 2416  
 (อคิน, 2518)

HANS DIETTER BECHSTEDT มองความสัมพันธ์ระบบอุปถัมภ์อย่างเป็นทางการว่ามี  
 การเปลี่ยนแปลงตามกาลเวลา เห็นได้ชัดตั้งแต่สมัยอยุธยาจนถึงปัจจุบันที่ BECHSTEDT ศึกษาสังคม

ไทยในลักษณะมองการเปลี่ยนแปลง และความต่อเนื่องที่ได้อาศัยแนวคิดระบบอุปถัมภ์ในความหมาย  
ของความสัมพันธ์ที่ไม่เป็นทางการ เป็นความสัมพันธ์คู่ (DYADIC) เป็นไปตามข้อตกลงบนพื้นฐาน  
ของความสัมพันธ์ ในลักษณะของการตอบสนองซึ่งกันและกัน แม้ว่าจะไม่มีความเท่าเทียมกันก็ตาม<sup>1</sup>  
GIRLING (1981:39) เห็นว่าความสัมพันธ์ระหว่างผู้อุปถัมภ์และผู้รับอุปถัมภ์ เป็นสิ่งที่ช่วย  
ให้เกิดความเคลื่อนไหวในสังคม (SOCIAL MOBILITY) MORELL & CHAIANAN (1981:32)  
มองว่า ความสัมพันธ์ระหว่างคนรุ่นเดียวกันมีศีลธรรมเป็นข้อผูกพัน และเป็นส่วนประกอบที่  
สำคัญสำหรับ การก่อตั้งกลุ่มระหว่างชนชั้นนำ

จากการศึกษาวิเคราะห์สังคมไทยโดยใช้แนวคิดระบบอุปถัมภ์และโครงสร้างอำนาจ  
ที่ผ่านมานั้นจะเห็นได้ว่าการนิยามแยกกันโดยสิ้นเชิง แต่ในความเป็นจริงแล้วเราจะพบว่า  
ความสัมพันธ์อยู่โดยนัย ไม่สามารถกล่าวว่ามันแบ่งแยกกันโดยสิ้นเชิง เช่น JACOBS (1971:190)  
มองว่ารากฐานของความสัมพันธ์ส่วนตัวต่อกันของคนไทยคงปรากฏในค่านิยมที่ผู้น้อย ต้องกระทำ  
ต่อทุกคนที่เป็นผู้ใหญ่หรือผู้เหนือกว่าทางสังคม ซึ่งถือว่าเป็นแบบฉบับของความสัมพันธ์ ระหว่างผู้  
อุปถัมภ์และผู้รับอุปถัมภ์นั่นเอง และถ้ามองในระบบการจัดชั้นทางสังคมก็คือความสัมพันธ์  
ระหว่างผู้นำกับผู้ตามที่มีระบบอำนาจมาเกี่ยวข้องอย่างแยกไม่ออก และ JACOBS มองระบบ  
อุปถัมภ์เป็นส่วนสำคัญของระบบมากกว่าการมองเป็นส่วนประกอบที่ช่วยเสริมการดำเนินการ ภาย  
ใต้ระบบโครงสร้างใหญ่ ทำให้มองสังคมไทยว่าไม่มีความขัดแย้งเพราะการยอมรับว่าเป็น เรื่อง  
ของบุญกรรมเข้ามาเกี่ยวข้อง ดังที่ LUCIEN HANKS (1975:83-86) ได้ศึกษาเพิ่มเติม และ  
เชื่อว่าระบบอุปถัมภ์เป็นกฎเกณฑ์ทางสังคมที่ทำให้ระบบอุปถัมภ์ช่วยเชื่อมโยงกับกลุ่มต่างๆในสังคม  
และเป็นตัวลดความขัดแย้ง และมองความสัมพันธ์ส่วนตัวหรือปัจเจกบุคคล JEREMY KEMP (1970)  
ได้อ้างว่า ภายใต้อาณาเขตความสัมพันธ์ระหว่างเครือญาติที่มีความใกล้ชิด มีผลประโยชน์ผูกพันร่วมกัน  
มีการแลกเปลี่ยนที่สมดุล มีฐานะเท่าเทียมกันและความสัมพันธ์เชิงอำนาจที่มีการกดขี่ และความ  
สัมพันธ์แบบเป็นเครื่องมือ ฯลฯ ซึ่ง KEMP ได้มองว่าความสัมพันธ์แบบอุปถัมภ์อยู่ระหว่าง 2 ขั้ว  
ดังกล่าว<sup>1</sup> ซึ่งเขาให้ความสำคัญกับระบบอุปถัมภ์ในการวิเคราะห์ระดับจุลภาค และมองความ

<sup>1</sup> เอกสารวิชาการ เรียบเรียงผลงานของ JEREMY H. KEMP เรื่อง A TAIL  
WAGGING THE DOG : THE PATRON-CLIENT IN THAI STUDIES โดยปรีชา คุวินทร์พันธ์

สัมพันธ์ระหว่างผู้อุปถัมภ์และผู้รับ อุปถัมภ์เป็นเพียงตะเข็บรอยต่อที่เชื่อมโยงส่วนต่างๆในสังคม นั่นคือเรามองสังคมไทยว่า ความสัมพันธ์ส่วนตัวมีการแทรกเข้าไปในโครงสร้างที่เป็นทางการ นอกจากนี้ ซีรชุกต์ บุนนที (2532:1-18) ได้พิจารณาผลวิเศษของระบบอุปถัมภ์ที่จะคงอยู่ก็คือการควบคุมกรรมสิทธิ์ต่างๆ เช่นที่ดิน เงินทอง เครื่องจักร และการควบคุมอำนาจหน้าที่บางด้าน เช่น ตำแหน่งผู้ใหญ่บ้าน ตำแหน่งกำนัน เป็นต้น และยังกล่าวถึงมูลเหตุที่ทำให้ระบบอุปถัมภ์เปลี่ยนรูปแบบไปก็คือ ระบบราชการที่มีการ ก่อตัวและขยายฐานทางอำนาจ การเกิดพรรคการเมืองในการแสวงหาอำนาจโดยการช่วงชิง ทรัพยากรธรรมชาติ การแสวงหาพรรคพวก และการขยายตัวของเศรษฐกิจโลกภายใต้กระแส โลกาภิวัตน์

การศึกษาในครั้งนี้ได้ให้ความสำคัญกับความสัมพันธ์ทั้งโครงสร้างอำนาจและระบบอุปถัมภ์ ในฐานะที่เป็นส่วนหนึ่งในการพิจารณาโครงสร้างของสังคมไทย และได้ยกเอาหมู่บ้านคา จังหวัดพระนครศรีอยุธยาเป็นกลุ่มเป้าหมายในการศึกษา ซึ่งเป็นหมู่บ้านที่ไม่มีการเปลี่ยนแปลงไปสู่ความทันสมัยมากนักและก็ไม่มีความล้ำหลังจนเกินไป ทั้งนี้เพราะต้องการที่จะให้เป็นกลุ่มเป้าหมายที่ใกล้เคียงกับลักษณะของหมู่บ้านที่เป็นชนบทของไทยมากที่สุด แต่ไม่ใช่เป็นตัวแทนของสังคมชนบทไทยทั้งหมด ประกอบกับภาวะในสังคมไทยที่มีการหลุดถึงในส่วนที่เกี่ยวกับการบริหาร การพัฒนาในส่วนภูมิภาค โดยเฉพาะในส่วนที่เกี่ยวกับรูปแบบการปกครองภายใต้ระบบการปกครองระบอบประชาธิปไตยที่มีการหลุดถึงเรื่องการกระจายอำนาจที่มีความขัดแย้งระหว่างพรรคร่วมรัฐบาลปัจจุบัน โดยเฉพาะเรื่องรูปแบบของการกระจายอำนาจสู่ชนบท การศึกษาค้นคว้าครั้งนี้จะเป็นส่วนหนึ่งที่ช่วยเสริม ประกอบการ พิจารณาที่จะทำให้เข้าใจถึงระบบอุปถัมภ์ และโครงสร้างอำนาจในชนบทไทยว่ามีลักษณะอย่างไร มีความสัมพันธ์กันอย่างไร ตลอดจนจะมีส่วนที่ส่งเสริมหรือสนับสนุนในการกระจายอำนาจสู่ชนบท อย่างไร และเป็นส่วน ประกอบในการพิจารณาถึงลักษณะของโครงสร้างสังคมชนบทไทยต่อไป

---

\* คุราชละเอีศในร่างพระราชบัญญัติสภาตำบลและองค์การบริหารส่วนตำบล ของ คณะกรรมการการปรับปรุงระบบการท้องถิ่น ฉบับผ่านคณะรัฐมนตรี เมื่อวันที่ 25 พฤษภาคม 2536 และข่าวสารเช่นหนังสือพิมพ์ช่วงเดือน ธันวาคม 2536 ถึง กุมภาพันธ์ 2537



แนวคิดเกี่ยวกับอำนาจ

อำนาจ หมายถึง ความสามารถที่จะมีอิทธิพลเหนือพฤติกรรมผู้อื่น หรือความสามารถที่จะป้องกันผู้อื่นไม่ให้มีอิทธิพลเหนือตน อิทธิพลเกิดขึ้นจากการกระทำของปัจเจกบุคคล หรือกลุ่มบุคคล ทำให้ผลสัมฤทธิ์เกิดขึ้นจริง (ROSE, 1967:46) จักรกฤษณ์ นรินดีผดุงการ ได้ขยายความหมายของแนวความคิด "อำนาจ" เพื่อให้ครอบคลุมถึงกิจกรรมของชุมชนคือ ความสามารถที่จะบรรลุข้อตกลงใจร่วมกันในกิจกรรมที่กำลังดำเนินอยู่ และที่ชุมชนมีความสามารถที่จะกระทำได้นั้นคือการเผชิญหน้ากันระหว่างกลุ่มอำนาจต่างๆ ผลของการใช้อำนาจที่เหนือกว่าจะแสดงถึงชัยชนะของฝ่ายหนึ่งฝ่ายใด แต่ไม่จำเป็นที่อำนาจจะตกอยู่ที่ฝ่ายชนะเท่านั้น ทั้งสองฝ่ายอาจจะยังคงมีอำนาจ แต่ความสามารถที่จะกระทำได้ของฝ่ายหนึ่งอาจมีมากกว่าของอีกฝ่ายหนึ่ง (จักรกฤษณ์ อังแล้ว หน้า 28-29)

STEVEN VAGO (VAGO, 1986 หน้า 169-170) กล่าวว่า "อำนาจ" (POWER) แยกออกเป็น 3 ลักษณะ คือ

1. FORCE หมายถึง การใช้อำนาจต่อร่างกายและทรัพย์สิน ที่บุคคลหรือกลุ่มคนบังคับให้กระทำให้ตกอยู่ใต้อิทธิพลหรือ ให้ตาย อาจเป็นด้านเงินทองหรือชีวิต

2. AUTHORITY หมายถึงอำนาจที่ได้มาโดยถูกต้องตามกฎหมาย ที่มีผลต่อการตัดสินใจ การสั่งให้ผู้อื่นกระทำ AUTHORITY มี 3 อย่างคือ

- TRADITIONAL เป็นอำนาจประเพณี เช่น อำนาจของพระ อำนาจของเจ้าชาย อำนาจของผู้นำเก่า เป็นต้น
- BUREAUCRATIC เป็นอำนาจจากระบบราชการ ซึ่งได้มาจากความสามารถส่วนตัวที่หามาได้ภายหลัง
- CHARISMATIC เป็นอำนาจที่มีลักษณะเฉพาะตัว เช่น เป็นคนใจบุญ ไม่เห็นแก่ตัว เป็นต้น

3. INFLUENCE คืออำนาจที่แสดงถึงความสามารถที่มีผลต่อการตัดสินใจ หรือ การกระทำของผู้อื่น

FRENCH และ RAVEN ศึกษาลำดับปัจจัยที่มาของอำนาจคือ (FRENCH และ RAVEN อ้างใน VAGO, 1989 หน้า 170-172)

1. รางวัล (REWARD)
2. การบังคับ (COERCIVENESS)
3. ได้มาโดยถูกต้องตามกฎหมาย (LEGITIMATE)
4. ได้มาจากการอ้างอิง (REFERENCE)
5. จากความเป็นผู้เชี่ยวชาญ (EXPERTISE)

อำนาจของแต่ละบุคคลจำเป็นต้องสานกัน เข้าเป็นโครงสร้างของสมาคม กลุ่มพรรคพวก หรือองค์กรจึงจะเกิดผล นั่นคือการที่บุคคลแต่ละคนที่มีผลประโยชน์อย่างเดียวกันย่อมจะสามารถ รวมกลุ่มกัน เพื่อให้สามารถดำเนินการสิ่งใดสิ่งหนึ่งได้ และการนำเอาคุณค่าและผลประโยชน์ที่ สัมพันธ์กันมารวมกันได้นั้นย่อมจะ เกิดระบบอำนาจ ซึ่งเป็นระบบย่อยของระบบอำนาจชุมชน ในชุมชนหนึ่งจะประกอบด้วยระบบอำนาจย่อยหลายระบบ บ้างก็ทำงานร่วมกัน บ้างก็ทำงาน แข่งขันกัน (HUNTER, 1953 หน้า 2-5)

ในสังคมอุตสาหกรรมที่มีความเจริญมาก อำนาจอาจไม่สามารถที่จะกำหนดได้ตาม อาเภอใจ บุคคลจะมีการแลกเปลี่ยน มีการเป็นพลวัตมากในระหว่างกลุ่ม สถาบัน ยุทธวิธีที่ เสือกาใช้ที่ดีที่สุดอาจสามารถกระทำได้โดยอิสระอย่างเช่น ระบบอภิชาธิปไตย (ARISTOCRACY) และกฎของชนชั้นดั้งในอดีต เพราะหน้าที่ทางสังคมมีความจำเพาะมากขึ้นและไม่ได้ผูกมัดได้บังคับ บัญชาของใครโดยตรง ความเป็นพลเมืองมีสิทธิ์ที่เท่าเทียมกันเท่าๆกันไม่มีดีเยวที่ดีที่สุดที่จะมี อำนาจ (VAGO, 1968 หน้า 227-228)

โครงสร้างอำนาจ เป็นองค์ประกอบที่มีลักษณะ เป็นแบบแผนของความสัมพันธ์และ รูปแบบของอำนาจอย่างใดอย่างหนึ่ง ไม่ว่าจะมากหรือน้อยก็ตาม เช่นโครงสร้างอำนาจของชุมชน ซึ่งเป็นแบบแผนของความสัมพันธ์ภายในโครงข่ายของความสัมพันธ์เชิงอำนาจ ซึ่งอาจเป็นโครง

สร้างขนาดใหญ่หรือเล็ก และอาจเป็นโครงสร้างอำนาจแบบผูกขาด หรือการกระจายอำนาจก็ได้ ทั้งนี้ขึ้นอยู่กับลักษณะของชุมชนและระดับความเจริญทางเศรษฐกิจ โดยทั่วไปแล้วบุคคลที่อยู่ในโครงสร้างอำนาจคือชนชั้นนำของชุมชนนั่นเอง (KENT, 1964 หน้า 110)

สนม อุไรรัตน์ ได้สรุปโครงสร้างอำนาจมีลักษณะดังนี้ (สนม อ่างแล้ว 2531 หน้า 46-48)

1. เป็นรูปปิรามิด เป็นระบบที่รวมศูนย์อำนาจไว้ยอด ชนชั้นนำจำนวนน้อยมีสิทธิในอำนาจเด็ดขาด ต่อรองไม่ได้
2. เป็นรูปคล้ายปิรามิด ในการบริหารจัดการในชุมชนมวลชนหอทที่จะต่อรองได้
3. เป็นรูปปิรามิดจัดช่วงชั้น ซึ่งมีอยู่ด้วยกันหลายกลุ่ม ขึ้นอยู่กับว่าส่วนใด กลุ่มใดจะมีอำนาจ และกิจกรรม
4. เป็นรูปรุประฆัง เป็นแบบที่มีความหลากหลาย แต่ละกลุ่มสามารถขึ้นมาใช้อำนาจสูงสุดได้
5. เป็นรูปปิรามิดแตกแยก ซึ่งประกอบด้วยประชาชนหลายกลุ่มชาติพันธุ์ มีอำนาจแยกออกจากกันโดยเด็ดขาด

#### แนวคิดเกี่ยวกับระบบอุปถัมภ์

ในสังคมไทยสมัยก่อนนั้น ผู้อุปถัมภ์กับผู้รับอุปถัมภ์จะมีความหมายใกล้เคียงกับคำว่า เจ้าขุนมูลนาย กับคำว่า บ่าวไพร่ ดังงานเขียนของ อคิน รณิทัศน์ ที่ศึกษาสังคมไทยในสมัยรัตนโกสินทร์ตอนต้น พ.ศ. 2325-2416 โดยใช้ที่คิดเป็นตัวกำหนดศักดินาเป็นความแตกต่างของฐานะตำแหน่งในสังคม โดยมี 4 กลุ่ม คือ เจ้า ขุนนาง ไพร่ ทาส ซึ่งแยกออกเป็นชนชั้นผู้ปกครองคือ เจ้านาย ขุนนาง และผู้ผู้ใต้ปกครองคือ ไพร่ ทาส การที่จะได้มาซึ่งอำนาจและฐานะทางเศรษฐกิจก็อยู่ที่ความสามารถในการควบคุมกำลังคน จำนวนไพร่ ทาสในสังกัด เป็นตัวชี้วัดถึงฐานะ อำนาจ และความสัมพันธ์ระหว่างผู้ปกครองกับผู้ใต้ปกครองเป็นแบบอุปถัมภ์คือ ผู้ปกครองมีหน้าที่ปกครองผู้ใต้บังคับบัญชา ผู้รับอุปถัมภ์ต้องส่งส่วยและทำงานให้ นอกจากนี้ยังได้แบ่งระบบอุปถัมภ์ออกเป็น 2 ลักษณะคือ ความสัมพันธ์อุปถัมภ์แบบเป็นทางการโดยฐานะของแต่ละคนจะถูกจัดไว้ตามศักดินาอย่างแน่นอน เช่น พระมหากษัตริย์ดำรงตำแหน่งสูงสุด ทรงแจกจ่ายแก่เจ้านายและขุนนางตามตำแหน่งที่กำหนดตามศักดินา เจ้านายและขุนนางถ้าทำงาน

“ให้พระมหากษัตริย์ให้ความคุ้มครองไพร่ที่ทำงาน”ให้ตน และความสัมพันธ์แบบไม่ เป็นทางการ ซึ่ง เกิดจากการอพยพของคนจีน เข้ามาในราชอาณาจักรรวมทั้งการ เปลี่ยนแปลงระบบการจัด เก็บภาษี ทำให้มีผลกระทบต่อ เศรษฐกิจของคนชั้นสูงทำให้ทั้งไพร่และคนจีนแสวงหาผู้อุปถัมภ์ที่มีอำนาจ ที่จะ สามารถปกป้องตน “ให้พ้นจากการกดขี่ของนายตน ซึ่งการ เปลี่ยนแปลงดังกล่าว มีผลถึงการ เปลี่ยนแปลงระบบศักดินา (อคิน, 2518 377-391) นั่นคือความสัมพันธ์แบบอุปถัมภ์ เป็นความสัมพันธ์ที่ตั้งอยู่บนฐานแห่งความ ไม่เสมอภาคกัน “ในการแลกเปลี่ยนผลประโยชน์ไม่ว่าจะ เป็นผล ประโยชน์ด้าน เศรษฐกิจ การเมือง หรือสังคมก็ตาม

JAMES C. SCOTT (1972) มองความสัมพันธ์แบบอุปถัมภ์ เป็นความสัมพันธ์เชิงแลกเปลี่ยนระหว่างคนในสังคมที่มีฐานะบทบาทต่างกัน เป็นแบบหนึ่งของความสัมพันธ์ของคน 2 คน (DYADIC) หรือ “ความสัมพันธ์คู่” ซึ่งเป็นความผูกพันของมิตรภาพที่มีการถ้อยทีถ้อยอาศัยกัน โดยคนที่มีฐานะทางเศรษฐกิจสูงกว่าที่เป็นผู้อุปถัมภ์ จะใช้อิทธิพลและสิ่งที่มีอยู่คุ้มครองให้ผล ประโยชน์อย่างใดอย่างหนึ่ง หรือทั้ง 2 อย่างแก่ผู้มีฐานะต่ำกว่าคือผู้รับอุปถัมภ์ ซึ่งต้องตอบแทนด้วยการให้ความจงรักภักดี และรวมถึงการอุทิศตนรับใช้แก่ผู้อุปถัมภ์

“ในลักษณะของความสัมพันธ์แบบอุปถัมภ์ มีนักวิชาการหลายท่านได้พิจารณาในหลายรูปแบบและชี้ให้เห็นถึงลักษณะความสัมพันธ์ ดังนี้

PETER BLAU ได้ให้ความเห็นเกี่ยวกับลักษณะความสัมพันธ์แบบการแลกเปลี่ยนที่ไม่สมดุลย์ (UNBALANCED EXCHANGE) ได้กล่าวถึงการเกิดความสัมพันธ์แบบอุปถัมภ์ แบบดังกล่าวคือผู้อุปถัมภ์ เป็นผู้ที่มักมี ฐานะที่จะให้วัตถุหรือเงิน แก่ผู้อื่นได้อย่างดี และผู้รับอุปถัมภ์คือชาวนายากจน หรือขาดสิ่งเหล่านั้น แต่มีความจำเป็นที่จะต้องใช้เพื่อประกอบอาชีพ หรือ เพื่อดำรงชีวิต เช่น การเช่าที่ดิน เงินทุน แรงงาน การศึกษา ฯลฯ การที่ผู้อุปถัมภ์เป็นผู้ควบคุม หรือผูกขาดทรัพยากร (RESOURCE) ที่สำคัญและจำเป็นต่อการดำรงอยู่ของผู้อื่น ทำให้ชาวบ้านธรรมดาที่ว่าไป ที่ไม่มีทรัพยากร เหล่านี้ต้องจำใจหรือเต็มใจเข้าไปพึ่งพาเพื่อขอใช้ทรัพยากรเหล่านั้น จะเป็นจุดเริ่มต้นของการแลกเปลี่ยนที่ไม่สมดุลย์ (BLAU, 1964 หน้า 3) ข้อสังเกตจากงานของ BLAU จะเห็นได้ว่า ความสัมพันธ์แบบที่ต้องพึ่งพากันทั้ง 2 ฝ่ายเพราะผู้อุปถัมภ์จะอยู่ได้ต้องอาศัยฐานจากผู้รับอุปถัมภ์ และอำนาจการตัดสินใจก็ไม่เท่าเทียมกัน เชื่อมโยงไปถึงการที่จะหลุดจากความ

สัมพันธ์แบบนี้ได้ ต้องมีการแข่งขันกันระหว่างผู้อุปถัมภ์

ERIC WOLF ได้ให้ความเห็นในลักษณะความสัมพันธ์แบบตัวต่อตัว หรือระหว่างบุคคล (PERSONAL RELATIONSHIP) โดยเขาอ้างว่าระบบอุปถัมภ์จะเกิดขึ้นได้ต้องเป็นความเกี่ยวพันระหว่างเพื่อนซึ่งเดิมร่วมรับผลประโยชน์สมคูลย์มา เป็นร่วมรับผลประโยชน์แตกต่างกัน คือเมื่อฝ่ายหนึ่งของคู่สัมพันธ์มีฐานะเหนืออีกฝ่ายหนึ่งในการเสนอสิ่งของ และการบริการต่าง ๆ (WOLF, อ้างใน สมหญิง 2532 หน้า 16) การแลกเปลี่ยนแบบไม่สมคูลย์ที่เกิดขึ้นสม่ำเสมอ จะทำให้เกิดความรู้สึกที่เป็นหนี้บุญคุณ ความจงรักภักดี และความศรัทธา ความผูกพันเช่นนี้ เชื่อมโยงกับค่านิยมที่ว่าต้องตอบแทนกับผู้มีบุญคุณ ซึ่งเป็นลักษณะอย่างหนึ่งของคนไทย (มณฑล, 2522 หน้า 5) นั่นคือความสัมพันธ์ ตัวต่อตัวและกฎเกณฑ์ค่านิยมของสังคม ทำให้ผู้อุปถัมภ์มีความรู้สึกพิเศษว่าผู้รับอุปถัมภ์ เป็นลูกน้อง หรือบริวาร ที่ตัวเองจะต้องดูแลมากกว่าที่จะถือเป็นเครื่องมือรับใช้อย่างเฉิว

EDWARD VAN ROY ได้ให้ความเห็นเกี่ยวกับลักษณะความสัมพันธ์แบบรอบด้านหรือซับซ้อน (MULTIPLEX RELATIONSHIP) ถือว่าความสัมพันธ์ทางเศรษฐกิจมีความเกี่ยวพันทางสังคมอย่างแยกไม่ออก ความสัมพันธ์ในระบบบริวาร (ENTOURAGE) ชั่วขออธิบายการวิเคราะห์ตำแหน่งทางสังคมระหว่างผู้ใหญ่น้อยและการที่ไม่สามารถ กำหนดลงไปอย่างชัดเจนว่าความสัมพันธ์ในระบบบริวารเป็นเรื่องเศรษฐกิจเพียงอย่างเดียวได้ เพราะมีความเกี่ยวพันในด้านอื่น ๆ และยังรวมถึงการไว้วางใจ และความเป็นกันเองส่วนตัว<sup>๖</sup> ความสัมพันธ์กับบริวารลักษณะที่ซับซ้อนเช่น จากการเช่านาสร้างมิตรจากรุ่นพ่อฯลฯ หรือ พิธีกรรมทำให้เกิดการแลกเปลี่ยนหลากหลาย เช่น การเลือกตั้งผู้ใหญ่บ้าน งานบวช ผู้รับอุปถัมภ์ อาจขอให้ผู้อุปถัมภ์ช่วยค่าเล่าเรียนของบุตรหลาน ค่ารักษาพยาบาล ซึ่งความหลากหลายหรือความซับซ้อนนี้เปลี่ยนแปลงไปตามลักษณะสังคม และประวัติศาสตร์ทำให้ระบบอุปถัมภ์ ยืดหยุ่นปรับตัวอยู่มาได้ (ธีรยุทธ, 2532 หน้า 5)

<sup>๖</sup> เอกสารวิชาการ เรียบเรียงจากงานของ JEREMY H. KEMP เรื่อง A TAIL WAGGING THE DOG : THE PATRON-CLIENT IN THAI STUDIES โดยปรีชา คุวินทร์พันธ์

## ฐานทรัพยากรของผู้รับอุปถัมภ์

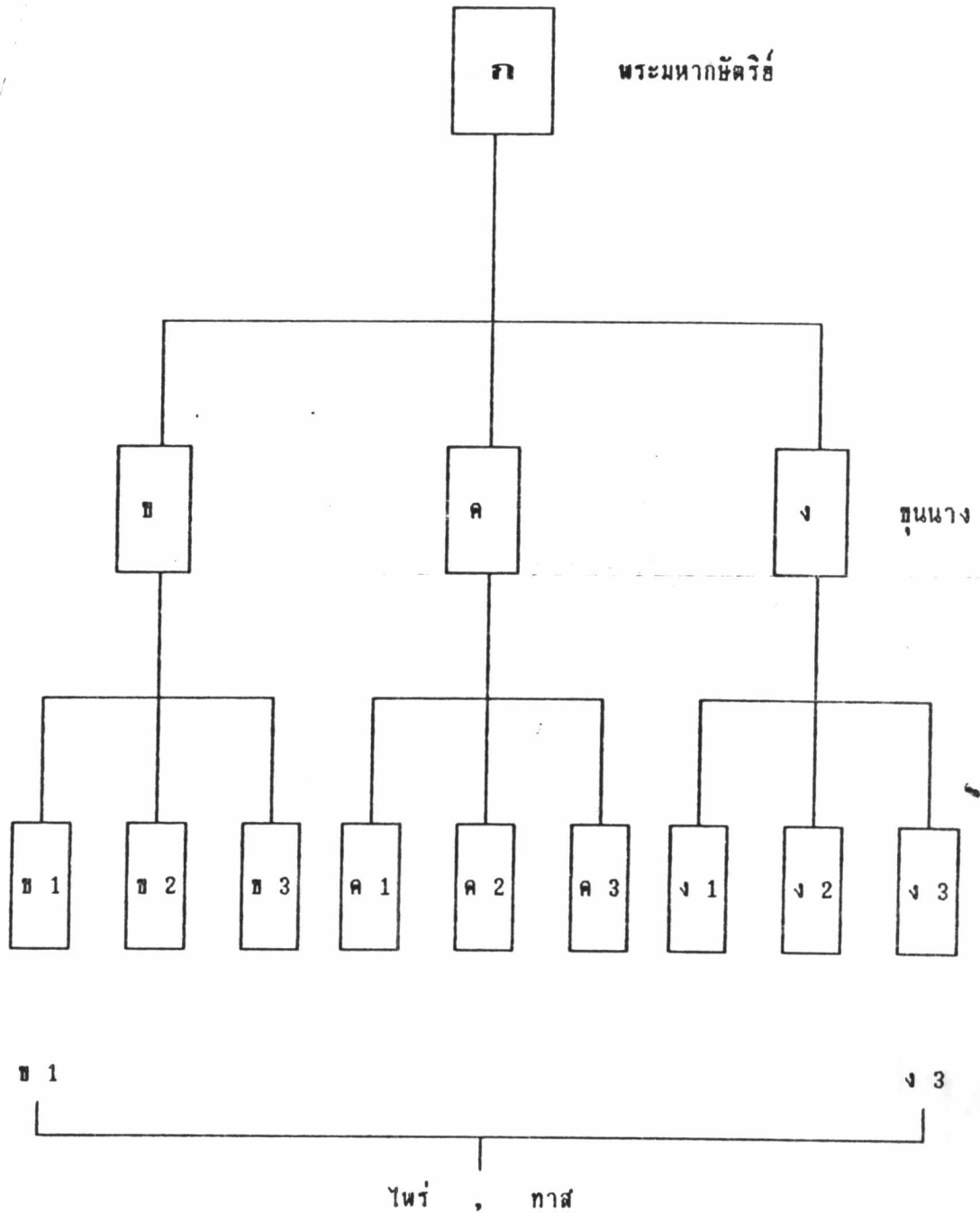
1. การตอบแทนด้านแรงงาน หรือด้านวัตถุ
2. การตอบแทนด้านหน้าที่ทางทหาร หรือการต่อสู้
3. การตอบแทนเชิงพิธีกรรมทางศาสนา
4. การตอบแทนด้านการเมือง<sup>3</sup>

แบบแผนของความสัมพันธ์ระหว่างผู้อุปถัมภ์ และผู้รับอุปถัมภ์ อคิน ริพตัน ได้ให้แนวคิดที่สังคมไทยในสมัยก่อนนั้นมีการจัดโครงสร้างเป็นแบบปิรามิดของกลุ่มผู้อุปถัมภ์หลายกลุ่ม โดยมีพระมหากษัตริย์เป็นผู้อุปถัมภ์ในระดับสูงสุด มีชั้นชั้นขุนนาง เจ้านาย และไพร่หลวง เป็นผู้รับอุปถัมภ์ ขณะเดียวกันในระดับชั้นชั้นขุนนาง เจ้านาย และไพร่หลวงก็มีไพร่สม ทาส และนักโทษ สงคราม เป็นผู้รับอุปถัมภ์ ที่ถือว่าเป็นกลุ่มที่ อยู่ในระดับล่างสุด ทำให้เกิดเป็นโครงสร้างความสัมพันธ์แบบปิรามิดขนาดใหญ่ที่ประกอบด้วยกลุ่มผู้อุปถัมภ์และผู้รับอุปถัมภ์หลายกลุ่ม (อคิน, อ้างแล้ว 2518) ซึ่งอาจแสดงโครงสร้างดังแผนภาพที่ 1 หน้า 11

---

<sup>3</sup>ธีรยุทธ์ บุญมี, เรื่องระบบอุปถัมภ์ในสังคมไทย คณะสังคมวิทยาและมานุษยวิทยา มหาวิทยาลัยธรรมศาสตร์ หน้า 7-9

แผนภาพที่ 1 แสดงความสัมพันธ์ของโครงสร้างระบบอุปถัมภ์ ในสมัยรัตนโกสินทร์ตอนต้น  
2325-2416\*

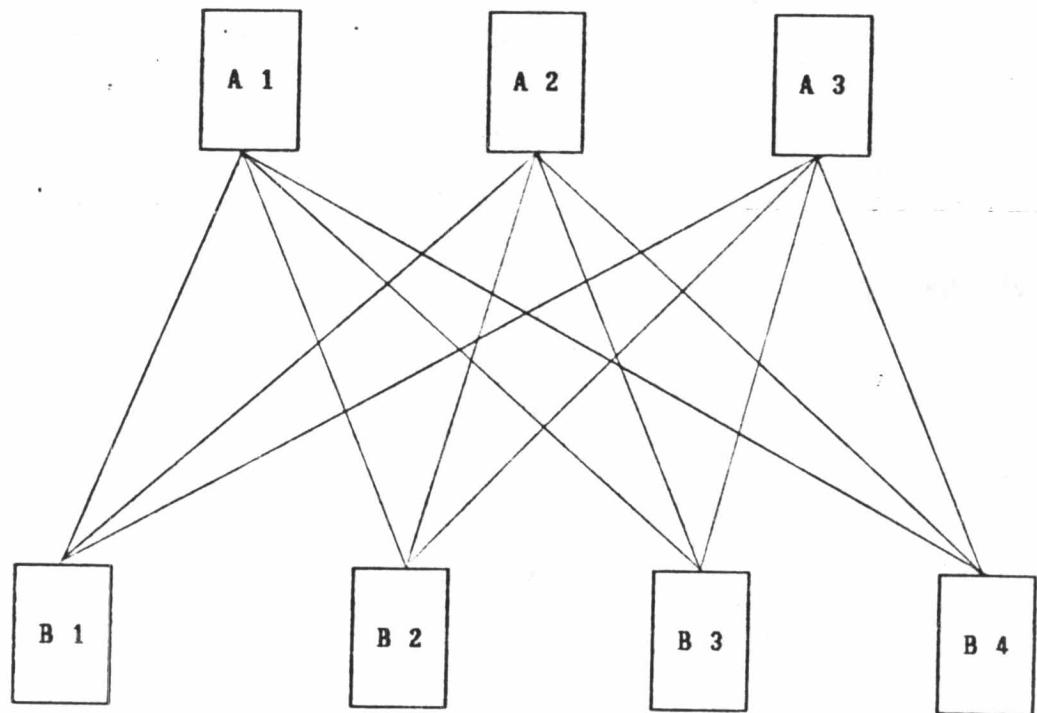


\*ดัดแปลงจาก อคิน รพีพัฒน์ สังคมไทยในสมัยรัตนโกสินทร์ พ.ศ. 2325-2416  
แปลโดย ม.ร.ว. ประกายทอง สิริสุข และคณะ มหาวิทยาลัยธรรมศาสตร์ 2518

จากแผนภาพที่ 1 แสดงให้เห็นว่าเป็นการวิเคราะห์การเกาะกลุ่มแนวดิ่งระหว่างผู้มีฐานะสูงในสังคมกับผู้มีฐานะต่ำกว่าในสังคม โดยมีพระมหากษัตริย์เป็นผู้มีอำนาจสูงสุดเพียงพระองค์เดียว มีขุนนางหลายคนเป็นผู้อุปถัมภ์ ซึ่งแต่ละคนก็จะมีผู้รับอุปถัมภ์ของตนอีกทีหนึ่ง

PUENZALIDA ได้ศึกษาสังคมของอินเดีย พบว่าในสังคมที่มีการพัฒนามีแบบแผนความสัมพันธ์ แสดงได้ดังนี้

แผนภาพที่ 2 แสดงความสัมพันธ์ของโครงสร้างระบบอุปถัมภ์ ในสังคมอินเดีย ในปี ค.ศ. 1976\*



A = ผู้อุปถัมภ์  
 B = ผู้รับอุปถัมภ์

\*ดัดแปลงจาก PUENZALIDA อ้างใน สมหญิง 2532 หน้า 17



จากแผนภาพที่ 2 ในหน้าที่ 12 แสดงให้เห็นว่าในสังคมอินเดียในช่วง ค.ศ.1976s ได้มีระบบแบบที่มีผู้อุปถัมภ์หลายคนและผู้รับอุปถัมภ์จำนวนหนึ่ง โดยที่ผู้รับอุปถัมภ์สามารถที่จะเลือกผู้อุปถัมภ์ได้หลายคนในเวลาเดียวกัน โดยการที่ผู้รับอุปถัมภ์จะแสวงหาผู้อุปถัมภ์รายใหม่ที่สามารถให้ความคุ้มครอง หรือป้องกันการกดขี่ ขูดรีดจากผู้อุปถัมภ์คนก่อน จากลักษณะดังกล่าวแสดงให้เห็นว่าการอุปถัมภ์แบบผูกขาดได้เริ่มเสื่อมลง กลายมาเป็นการกระจายอำนาจการอุปถัมภ์จากหลายกลุ่ม

JEREMY H. KEMP (1980) ได้เสนอรูปแบบความสัมพันธ์ออกเป็น 2 ขั้ว ที่ต่อเนื่องกัน คือขั้วหนึ่ง เป็นความสัมพันธ์แบบ เครือญาติ และอีกขั้วหนึ่ง เป็นความสัมพันธ์ เชิงอำนาจ สำหรับขั้วที่เป็น เครือญาติ KEMP ได้ชี้ให้เห็นถึงระบบบริวาร ครอบคลุมไปถึงครอบครัว และความสัมพันธ์แบบ เครือญาติ เป็นไปในลักษณะที่ไม่หวังผลตอบแทนในระยะสั้น หรือไม่หวังผลตอบแทนเลย ทั้งนี้ เป็นผลมาจากการที่ได้รับการควบคุมของกฎศีลธรรม ซึ่งข้อกำหนดทางศีลธรรมจะเป็นตัวช่วยกำกับรูปแบบความสัมพันธ์ ( เอกสารวิชาการ โดย KEMP แปลโดย ปรีชา ช้างแล้ว หน้า 9-10) จากการศึกษาของสมหญิงพบว่า เครือญาติถูกผู้อุปถัมภ์ใช้ เป็น เครื่องมือในการกระชับความเป็นระบบอุปถัมภ์ เพื่อแสวงหาประโยชน์ให้กับกลุ่มตน (สมหญิง, 2532 ช้างแล้วหน้า 234) จากแบบแผนความสัมพันธ์ 2 ขั้ว KEMP มองว่าความสัมพันธ์แบบอุปถัมภ์ที่แท้จริงนั้นน่าจะเกิดจากความสัมพันธ์ผสมผสานกันระหว่างความสัมพันธ์ส่วนตัวและความสัมพันธ์ เชิงอำนาจ ดังแสดงในตาราง 1 หน้าที่ 14



ตารางที่ 1 แสดงแบบแผนของความสัมพันธ์ระหว่างผู้อุปถัมภ์ และผู้รับอุปถัมภ์  
เปรียบเทียบกับความสัมพันธ์ส่วนตัว และความสัมพันธ์เชิงอำนาจ\*

1. ความสัมพันธ์ส่วนตัว (ชาวบ้าน เพื่อน ญาติ)	2. ความสัมพันธ์ระหว่างผู้ให้ อุปถัมภ์และผู้รับอุปถัมภ์	3. ความสัมพันธ์เชิงอำนาจ (ตามสัญญา)
1. คู่สัมพันธ์มีฐานะเท่าเทียมกัน 2. เป็นการแลกเปลี่ยนที่สมมูลย์กัน 3. เป็นความสัมพันธ์ในแนวนอน 4. ผลประโยชน์และข้อผูกพันร่วมกัน 5. ความรู้สึกห่วงใยนอกเหนือจากความสัมพันธ์แบบเครื่องมือ 6. ความสัมพันธ์แบบตัวต่อตัว 7. ความสัมพันธ์เชิงซ้อน กระจัดกระจายในแง่เศรษฐกิจ การเมืองและเครือญาติ 8. ข้อผูกพันที่ยากุศลธรรม บุคคล ความชอบธรรมตามประเพณี 9. ความสัมพันธ์ยืนนาน มีเสถียรภาพสูง 10. มีฐานทรัพยากรในท้องถิ่น	1. คู่สัมพันธ์มีฐานะไม่เท่าเทียมกัน 2. เป็นการแลกเปลี่ยนที่ไม่สมมูลย์กัน 3. เป็นความสัมพันธ์ในแนวตั้ง 4. ผลประโยชน์และข้อผูกพันร่วมกันแต่ไม่เท่ากัน 5. เป็นความสัมพันธ์แบบเครื่องมืออย่างแท้จริง 6. เป็นทางการ 7. เป็นความสัมพันธ์เฉพาะเรื่อง 8. ยึดการแลกเปลี่ยนเป็นเงินตรา มีการคิดซื้อได้เปรียบเสียเปรียบ 9. เป็นความสัมพันธ์ที่ไม่ยืนนาน 10. มีฐานทรัพยากรจากภายนอก	1. คู่สัมพันธ์มีฐานะไม่เท่าเทียมกัน 2. เป็นการแลกเปลี่ยนที่ไม่สมมูลย์กัน 3. เป็นความสัมพันธ์ในแนวตั้ง 4. เป็นการกดขี่ขูดรีด 5. เป็นความสัมพันธ์แบบเครื่องมืออย่างแท้จริง 6. เป็นทางการ 7. เป็นความสัมพันธ์เฉพาะเรื่อง 8. ยึดการแลกเปลี่ยนเป็นเงินตรา มีการคิดซื้อได้เปรียบเสียเปรียบ 9. เป็นความสัมพันธ์ที่ไม่ยืนนาน 10. มีฐานทรัพยากรจากภายนอก

\* เรียบเรียงจาก เอกสารวิชาการเรื่องระบบอุปถัมภ์ในชนบทจากสรุปงานเขียนของ  
อดิน รพีพัฒน์ และ HANS DIETER BECHSTEDT โดย บริษัท ควินท์พันธ์ หน้า 3



ความสัมพันธ์ระหว่างผู้อุปถัมภ์และผู้รับอุปถัมภ์จะตกอยู่จุดใดจุดหนึ่งระหว่างสองขั้วคือขั้วของการมีความสัมพันธ์ที่ใกล้ชิดกันมากระหว่างญาติและเพื่อนสนิท และขั้วของการมีความสัมพันธ์เชิงอำนาจ และที่เป็นไปตามข้อสังเขประหว่างผู้ยิ่งใหญ่ หรือนายจ้างแบบแผนข้างต้นนี้เป็นเพียงการเสนอแนวคิดและการเบี่ยงเบนของลักษณะความสัมพันธ์ที่ต่างไปจากรูปแบบนี้ อาจเกิดขึ้นในบางกรณี เช่น ชาวนาอาจมีความสัมพันธ์แบบเครื่องมือกับญาติห่าง ๆ ในขณะที่อาจมีความสัมพันธ์ที่ใกล้ชิดกับผู้อุปถัมภ์ ที่เคยร่วมโรงเรียนเดียวกัน หรือเป็นเพื่อนบ้านกัน เป็นต้น

นอกจากนี้ความสัมพันธ์ในระบบอุปถัมภ์ยังมีลักษณะ เป็นพลวัต ดังมีนักวิชาการหลายท่านกล่าวถึงคือ

MUZAFER SHERIF ( อ้างใน สมหญิง 2532 หน้า 33 ) กล่าวว่าการแข่งขันแย่งชิงทรัพยากรซึ่งมีจำกัด ทำให้เกิดการแบ่งกลุ่ม เขากลุ่มเราและความขัดแย้งกันระหว่างกลุ่มจะทำให้เกิดแรงยึดเหนี่ยวในกลุ่มย่อยแต่ละกลุ่ม (INTERNAL COHESION) มีเพิ่มขึ้นและการร่วมมือเพื่อให้เกิดประสิทธิภาพในการแข่งขันมีมากขึ้น มีผลทำให้ความแตกต่างและขอบเขตของแต่ละกลุ่มชัดเจนขึ้น ในสังคมเดิมการสิ้นสุดความสัมพันธ์คือ การที่ผ่ายไผ่ผ่ายหนึ่งตาย หรือดังที่ อคิน กล่าวถึงสาเหตุของการสลายตัวของความสัมพันธ์แบบอุปถัมภ์คือ การเกิดสัทธินวนปฏิบัตินิยม (PRAGMATISM) โดยยึดถือผลประโยชน์มากกว่าความสัมพันธ์ส่วนตัว ความสัมพันธ์มีลักษณะ เฉพาะตามลักษณะการผลิตแบบความชำนาญเฉพาะทาง (SPECIALIZATION) และกฎศีลธรรมที่มีระบบศาลเข้ามามีบทบาท ส่วนความสัมพันธ์โดยตรงนั้น เกิดขึ้นจากการลดขั้นตอนของการซื้อขายลง ทำให้ชาวบ้านเลือกปฏิบัติได้โดยตรง (อคิน อ้างแล้ว หน้า 4-5)

ธีรยุทธ บุญมี ได้ใช้ตัวแบบความสัมพันธ์แบบ "วงใน" (CORE) ซึ่งเป็นความผูกพันแบบอุปถัมภ์อย่างแน่นแฟ้น ชนิดรวมเป็นรวมตาย ส่วนแบบ "รอบนอก" (PERIPHERY หรือ SUPPORT) ผูกพันด้วยวัตถุและบริวารเป็นหลัก และพบว่าภายใต้ผู้อุปถัมภ์ที่มีฐานะดี ทำให้ผู้รับอุปถัมภ์แบบความสัมพันธ์รอบนอกขยายตัวอย่างรวดเร็ว ลักษณะนี้ถ้าดูกลุ่มธุรกิจกลุ่มใหญ่จะมีกลุ่มวงในใหญ่และถาวร เพราะมีการแลกเปลี่ยน สม่่าเสมอ ส่วนข้าราชการ ปกการเมือง มีความสัมพันธ์แบบวงในขนาดเล็ก และบริวารผูกพันด้วยวัตถุ การเปลี่ยนแปลงโครงสร้างจึงเป็นไปอย่างรวดเร็ว เมื่อผู้อุปถัมภ์หมดอำนาจ บริวารก็เปลี่ยนกลุ่มเร็ว ซึ่งการเปลี่ยนแปลงนี้ ธีรยุทธ บุญมี กล่าวว่ามี 3 ปัจจัย คือ (ธีรยุทธ, อ้างแล้วหน้า 11-13)

- การก่อตัวของระบบราชการใหม่ การปฏิรูประบบราชการของไทย หรือการก่อตั้ง

ระบบราชการของระบบอาณานิคมในประเทศอื่นๆ ระบบราชการที่มีการขยายตัวทั้งในแนวนอน คือมีการขยายหน่วยงานย่อยๆออกไปมากมายตามความจำเป็นของหน่วยงานนั้น หรือจะด้วยการ ต้องการตำแหน่ง อำนาจ หรืองบประมาณ เป็นต้นและการขยายตัวในแนวดิ่ง มีการเพิ่มตำแหน่ง หรือมีการปรับเพดานตำแหน่งให้สูงขึ้น หรืออาจมีการเพิ่มบางตำแหน่ง และหลักในการบริหาร ที่ยึดถือลำดับตำแหน่งตามสายงานทำให้ปัจจุบันหน่วยงานราชการจึงเป็นองค์กรที่มีความเหนียวแน่น ทำให้ราชการไม่อยู่ในฐานะที่ต้องฟังฟังนายทุนเสมอไป

- การขยายตัวของเศรษฐกิจแบบพาณิชย์ หรือทุนนิยมอย่างรวดเร็ว ทำให้ระบบการ ขี่ขยายกันในตลาดมีเสรีภาพ และใช้กลไกราคาเป็นตัวตัดสินใจและตกลงกัน การผูกพันซึ่งก็มี เฉพาะเรื่องที่ทำกาการติดต่อกันและสิ้นสุดเมื่อข้อตกลงเป็นที่เรียบร้อยตามสัญญา โดยเฉพาะการแส โลกาภิวัตน์ซึ่งก็มีผลต่อความสัมพันธ์ดังกล่าว

- การเกิดของพรรคการเมือง หลังจากทีประเทศอาณานิคมได้อิสระภาพของประเทศ อาณานิคมหรือช่วงที่ประเทศไทยเปลี่ยนแปลงการปกครองในปี พ.ศ. 2475 มีการเลือกตั้ง สมาชิกสภาผู้แทนราษฎรซึ่งจะสังกัดในพรรคการเมืองต่างๆ ผู้แทนราษฎรเหล่านี้ ซึ่งมีอำนาจในการ ตัดสินใจ ตลอดจนการบริหาร ราชการแผ่นดิน และพรรคการเมืองก็แสวงหาสมาชิก เพื่อ เป็นการหาฐานอำนาจนั่นเอง

### ผลงานวิจัยที่เกี่ยวข้อง

ROBERT A. DAHL (1959) ได้ศึกษา WHO GOVERNS ? : DEMOCRACY AND POWER IN AMERICAN CITY ได้ใช้วิธีการกำหนดชื่อเสียง (REPUTATIONAL) ของ FLOYD HUNTER ในการกำหนดตัวผู้นำ 50 คน โดยใช้แบบสอบถามเพื่อหาลักษณะผู้นำกับ เจ้าหน้าที่ของรัฐ 1063คน และมีการสำรวจซ้ำในกลุ่มที่ 1 286 คน การกำหนดตัวผู้นำที่ได้ จากการสอบถามจากประชาชน และจากตัวผู้นำทางราชการ ซึ่ง DAHL ได้ข้อสรุปว่าการ กระจายอำนาจทำให้ไม่มีกลุ่มใดที่มีอำนาจเด็ดขาด แต่จะต่างกันไป ขึ้นอยู่กับประเด็นทางการเมือง (POLITICAL ISSUES) และเขากล่าวว่าในระบบประชาธิปไตย มีการหน้าที่หลากหลาย (MULTI FUNCTION) ซึ่งอาจรวมอำนาจแฝงอยู่ด้วย คือเป็นการทำให้มีการเลือกผู้นำขึ้นขึ้นได้ถูก

ต้องเท่านั้นแต่การกำหนดนโยบายก็กำหนดได้โดยความเห็นของมวลชน (MASS PREFERENCE) ไม้ช้โดยความเห็นของกลุ่มผู้นำ (ELITE PREFERENCE)

CHARLES F. KEYES (1970) ได้ศึกษาผู้นำท้องถิ่นในชนบทไทยในเชิงอำนาจ และการบริหาร ได้สรุปว่าชุมชนมีแหล่ง (SOURCE) ที่ทำให้เกิดผู้นำระดับท้องถิ่นคือแหล่งภายใน ชุมชนหรือแหล่งชาวไรนา (PEASANT SOURCE) และแหล่งภายนอกชุมชน ซึ่งเป็นแหล่งระดับชาติ (NATIONAL SOURCE) มีผลทำให้เกิด

1. ผู้นำที่เกิดจากการเป็นสมาชิกกลุ่มภายนอก เช่น นักการเมือง ข้าราชการ พ่อค้า เป็นต้น
2. ผู้นำภายในชุมชนที่ KEYES ใช้คำว่า " ELDERS " ในความหมายของผู้มีอายุมีประสบการณ์ เป็นคนที่ชาวบ้านให้ความเคารพนับถือ
3. ตัวเชื่อมหรือประสาน (SYNAPTIC LEADERS) ระหว่างผู้นำในข้อ 1. และข้อ 2. เช่น กำนัน ผู้ใหญ่บ้าน ครู พระ พ่อค้า

JACK M. POTTER (1976) ศึกษาโครงสร้างสังคมชาวไรนาไทยโดยศึกษา หมู่บ้านแห่งหนึ่งในจังหวัด เชียงใหม่ ซึ่งผลการวิจัยของ JACK POTTER ไม่เห็นด้วยกับ JOHN EMBREE ที่มองโครงสร้างสังคมไทยว่ามีลักษณะหลวม (LOOSELY STRUCTURE) ที่ศึกษา ที่บางชั้น และ POTTER ได้กล่าวว่าโครงสร้างของสังคมไทยมีลักษณะ 11 ประการ ในส่วน ที่เกี่ยวกับโครงสร้างอำนาจและระบบอุปถัมภ์คือ

- ชั้นชั้น ซึ่งพบว่าอัตราการไรที่ดินและการเช่าที่ดินของชาวไรนาเพิ่มสูงขึ้น ทำให้เกิดความแตกต่างระหว่างผู้ใหญ่กับผู้ย่อยอย่างเห็นได้ชัด ซึ่งลักษณะดังกล่าวเป็นการนำไปสู่ชนชั้น ในสังคม เป็นไปตามแบบแผนของชวานา

- ความสัมพันธ์ระหว่างผู้อาวุโสกับผู้อ่อนอาวุโส พบว่ามีความสัมพันธ์แบบพี่น้องและ เป็นตัวกำหนดกิจกรรมที่สำคัญที่สุดในชุมชน ชวานาพยายามแสวงหาที่พึ่ง แต่ก็ไม่มั่นใจผู้อื่น แม้แต่ความสัมพันธ์ระหว่างพ่อกับลูกในกลุ่มชวานาก็ยังไม่มีความมั่นใจเช่นกัน ดังเช่น พ่อแม่ พยายามที่จะรักษาทรัพย์สินไว้ เพื่อ เป็นหลักประกัน ความมั่นคงในบั้นปลายชีวิตและความสัมพันธ์ ระหว่างผู้ใหญกับผู้ย่อย เกิดจากความไม่เท่าเทียมกัน ด้านสมบัติ และ เกิดขึ้นได้กับคนในหมู่บ้าน และคนนอกหมู่บ้าน

- กลุ่มบริวาร (ENTOURAGE) เป็นกลุ่มคนที่รวมกันโดยมีฐานะสูง-ต่ำแตกต่างกัน บรรดาผู้ที่ เป็นลูกน้องต่างสนับสนุน เกิดมีความจงรักภักดีและอำนวยความสะดวก พวกเริ่มตั้งแต่ในครัวเรือนโดยมีพ่อแม่ที่มีฐานะและอำนาจเหนือเด็ก ที่มีอำนาจเหนือน้อง โดยเขามองครัวเรือนในฐานะ เป็นกลุ่ม ENTOURAGE หนึ่ง และคนที่มิตรย์สมบัติมากยิ่งขึ้นรวมกลุ่มคนได้มาก มิตรย์มากยิ่งขึ้นรวมได้นาน และคนไทยชอบท้าว เป็นผู้ยิ่งใหญ่ ความก้าวหน้าจึงขึ้นอยู่กับผู้อุปถัมภ์ และกลุ่มบริวาร

- ผักฉ่าย คือการเข้าเป็นสมาชิกของกลุ่มที่มีความขัดแย้ง โดยเฉพาะทางการเมือง เป็นกลุ่มที่ไม่ถาวร ไม่เป็นนิติบุคคล ได้รับการกระตุ้นจากการพิพาทกันในการที่จะมีอำนาจควบคุมทรัพยากรและคน การเป็นสมาชิกขึ้นอยู่กับ การเป็น เครือญาติ ความสัมพันธ์ผู้อุปถัมภ์และผู้รับอุปถัมภ์ มีความผูกพันกับศาสนา เศรษฐกิจ การเมือง ค่าตอบแทนไม่แน่นอน ขึ้นอยู่กับผู้นำ

- หน่วยงานบริการของรัฐ ซึ่งปกครองโดยรัฐบาล โดยชนชั้นสูงที่พยายามควบคุมชนบท เอาไว้ ผู้ใหญ่บ้าน เป็นตัวเชื่อมในบทบาทของประชาชนกับคนของรัฐ ซึ่งผู้นำเหล่านี้มีอำนาจในการระดมคนในหมู่บ้าน เพื่อที่จะพัฒนาชุมชนของตนเอง และอำนาจที่ผู้นำมีจะสัมพันธ์กับรูปแบบการตั้งบ้านเรือนในหมู่บ้านนั้นคือ หมู่บ้านที่ตั้งบ้านเรือน เป็นกลุ่มจะมีผลต่อการมีอำนาจมากขึ้นกว่าหมู่บ้านที่มีการตั้งบ้านเรือนอย่างกระจัดกระจาย เพราะไม่ได้รับการสนับสนุนจากชาวบ้าน

สมหญิง สุนทรวงษ์ (2532) ได้ศึกษาระบบอุปถัมภ์กับการกระจายอำนาจผลประโยชน์ในการพัฒนาชนบทได้ทำการศึกษาที่บ้านห้วยน้ำใส อำเภอสรีราชา จังหวัดชลบุรี โดยมีจุดมุ่งหมายของการศึกษา เพื่อดูการพัฒนาของระบบอุปถัมภ์ในสังคมที่กำลังเปลี่ยนแปลงและผลกระทบของระบบอุปถัมภ์ต่อการมีส่วนร่วมในการพัฒนาชนบท ได้ใช้แนวคิดระบบอุปถัมภ์ (PATRONAGE SYSTEM) แนวคิดการมีส่วนร่วมในการพัฒนาชนบทของประชาชน (PEOPLE'S PARTICIPATION IN RURAL DEVELOPMENT) แนวคิดทฤษฎีการแลกเปลี่ยน (EXCHANGE THEORY) และแนวคิดพลวัติของกลุ่ม โดยพบว่าระบบอุปถัมภ์ในหมู่บ้านเกิดจากระบบราชการที่เข้ามาในลักษณะนายกับลูกน้อง แบบแผนการผลิตทางการเกษตรแผนใหม่ การผูกขาดทรัพยากรการผลิตและปัจจัยการผลิต และได้สรุปผลการศึกษาว่า

- รูปแบบเศรษฐกิจเชิงพาณิชย์ ทำให้เกิดระบบอุปถัมภ์เชิงพาณิชย์ และมีการใช้ระบบ เครือญาติ เป็น เครื่องมือกระชับระบบอุปถัมภ์

- กลุ่มต่างๆ ในชุมชนได้ใช้ระบบอุปถัมภ์ เพื่อดึงผลประโยชน์เข้ากลุ่ม
- ระบบอุปถัมภ์มีการปรับตัวคือ มีการแลกเปลี่ยน เฉพาะด้าน พลวัตในกลุ่มมีมาก ไม่ถาวรและมีความผูกพันทางด้านจิตใจน้อย กลุ่มผู้อุปถัมภ์จะสร้างความสัมพันธ์จากภายนอก เป็นความสัมพันธ์เชิงเศรษฐกิจ และอำนาจมากขึ้น
- มีการแบ่งผลประโยชน์ตามลำดับชั้น ผู้ที่ใกล้ชิดผู้อุปถัมภ์จะได้มาก
- ผู้อุปถัมภ์ในชุมชนจะแยกตัวอยู่ตามลำพังไม่ได้ ผู้อุปถัมภ์แบบรอบนอกจะพยายามปรับตัวเข้ามาเป็นผู้อุปถัมภ์แบบวงใน
- ผู้มีอำนาจรัฐในท้องถิ่นจะไม่เป็นอิสระจากระบบอุปถัมภ์ เพราะมีการพึ่งพาทางเศรษฐกิจ
- การพัฒนาภายใต้เงื่อนไขของรัฐไม่ประสบผลสำเร็จ จากแนวคิด วิธีการ และการปฏิบัติไม่สอดคล้องกับชุมชน

สมจิตร์ ปัญญาชาติ (2518) ได้ศึกษาชนชั้นนำ อำนาจ และโครงสร้างอำนาจในชุมชน โดยศึกษาเปรียบเทียบใน 2 หมู่บ้าน ในเขตภาคเหนือ ระหว่างหมู่บ้านที่มีความเจริญและหมู่บ้านที่ด้อยพัฒนา ได้อาศัยแนวความคิดชนชั้นนำ การระบอบชนชั้นนำจากชื่อเสียง ตำแหน่ง การตัดสินใจ ซึ่งเป็นการศึกษาในแนวเดียวกับ FLOYD HUNTER ได้นำหมู่บ้านทั้งสองมาเปรียบเทียบ เพื่อดูความแตกต่างทางโครงสร้างอำนาจและลักษณะชนชั้นนำ ซึ่งพบว่า

1. มีความแตกต่างระหว่างประชาชนกับชนชั้นนำในคุณสมบัติ ตำแหน่ง ความร่ำรวย ความรู้ต่างๆ อายุ การศึกษา
2. กลุ่มชนชั้นนำไม่มีความคุ้นเคยกัน
3. โครงสร้างอำนาจ ในชุมชนเป็นแบบปิรามิด คือ ชนชั้นนำที่มีผู้น้อยในสังคม เป็นผู้ที่มีอิทธิพลต่อการตัดสินใจ และหมู่บ้านที่เจริญ จะมีจำนวนบุคคลชั้นนำมากกว่าหมู่บ้านที่ด้อยพัฒนา
4. ไม่มีความแตกต่างกันในระดับทัศนคติ ของการเป็นบุคคลสมัยใหม่ ระหว่างประชาชนกับชนชั้นนำ

นิวัฒน์ จิมพาลี (2522) ได้ศึกษาชาวบ้านและนักบวชวัดคาทอลิก ได้ศึกษาเฉพาะกรณีโครงสร้างอำนาจในหมู่บ้านโคกวัด จังหวัดปราจีนบุรีซึ่งเขาได้ใช้แนวความคิด POWER ELITE MODELS ของ FLOYED HUNTER ที่ว่า อำนาจที่ดูเหมือนจะกระจายอยู่ตามแหล่งต่างๆ ภายในชุมชนนั้นจะเป็นศูนย์กลางอยู่แห่งเดียวกันและบุคคลที่เป็นจุดสนใจนั้น จะเป็นผู้ที่มีอำนาจในการกำหนดนโยบาย และเป็นผู้ที่ตัดสินใจในโครงการต่างๆที่สำคัญอย่างแท้จริง

นิวัฒน์ ได้ศึกษาที่โบสถ์คาทอลิกที่จังหวัดปราจีนบุรี พบว่าบาทหลวงมีอิทธิพลต่อทัศนคติของชาวบ้านไม่ว่าจะเป็น กิจกรรมการพัฒนาหรือกิจกรรมทางศาสนา และพบว่าสถานภาพทางสังคม เช่น ความสามารถ ที่จะตอบสนองชุมชนสัมพันธ์กับการเป็นผู้นำ และถ้าผู้นำไม่มีการปรับตัวให้เข้ากับสถานการณ์ในระยะยาว อิทธิพลนั้นจะลดลง ส่วนค่าแห่งเพศ อายุ เครือญาติ ครอบครัว ความเคร่งศาสนา การมีส่วนร่วมก็มีความสัมพันธ์ด้วย ในชุมชนไม่มีขั้วกันอำนาจ แต่ก็ไม่มีกลุ่ม ย่อยที่แข่งขันแย่งอำนาจ ซึ่งพบว่าข้อจำกัดที่ทำให้ผู้มีอำนาจได้ใช้อำนาจตามอำเภอใจก็คือความใกล้ชิดกับชาวบ้าน และความเชื่อทางศาสนา

มณฑล มือนินต์ (2522) ได้ศึกษาวัฒนธรรมทางการเมืองของผู้นำท้องถิ่นที่จังหวัดสิงห์บุรี ซึ่งจะมีตัวแบบของการมีชื่อเสียงเป็นตัวระบุตัวผู้นำ และได้ศึกษาถึงทัศนคติของผู้นำท้องถิ่นที่มีต่อเมืองไทยว่ามีลักษณะหลักไปทางอำนาจนิยมมากกว่าประชาธิปไตยคือชนชั้นนำ มีทัศนคติต่อประชาธิปไตยค่อนข้างต่ำคือ 49.44 % ยึดถือคติการปกครองก็ต่ำคือ 32.77 % การยอมรับในความแตกต่างและมีเสรี 22.22% ประชาชนมอบความรับผิดชอบไว้กับผู้นำ 68.54 % ผู้นำมีการยึดรูปแบบเดิม 77.44 % การยอมรับผู้อาวุโส 73.88 % ยอมรับผู้มีอำนาจ 45.55% เฝื่องการในการใช้อำนาจ 14.99 % สำนึกในการเป็นพลเมือง 68.88% มองคนในแง่ดี 46.86% วางใจในเจ้าหน้าที่ของรัฐ 5.00 % วิจารณ์อย่างมีเหตุผล 1.66 %

ระดม วงษ์น้อย (2523) ได้ศึกษาเปรียบเทียบในภาคกลาง 2 หมู่บ้านในภาคกลาง เรื่อง OPINION LEADERSHIP AND ELITE IN RURAL THAILAND : A CASE STUDY OF TWO VILLAGES โดยใช้แนวคิดผู้นำทางความคิดและชนชั้นนำ โดยวิธีสังคมมิติ (THE SOCIOMETRIC METHOD) เพื่อระบุตัวผู้นำโดยวัดชื่อเสียง แบ่งกลุ่มที่ทำการศึกษากลับกลุ่มผู้นำที่ได้จากการสำรวจจากความคิดของชาวบ้านว่าลักษณะของผู้นำของพวกเขาเป็นอย่างไร



และทำการศึกษาจากกลุ่มที่เป็นผู้นำซึ่งพบว่า บุคคลที่จะได้รับการระบุว่า เป็นชนชนนาจะ เป็นผู้นำทางความคิด แต่ถ้ามองจากบุคคลที่ถูกระบุว่า เป็นผู้นำทางความคิดมีจำนวนน้อยที่ เป็นชนชั้นนาจากการเอารายได้และการถือครองที่ดิน อาชีพ การศึกษา การมีตำแหน่ง การมีโลกทัศน์ที่กว้างมีความแตกต่างกันในผู้นำทั้งสองและตำแหน่ง เป็นตัวสำคัญที่จะนำไปสู่การ เป็นบุคคลชนชั้นนา

มลินี ดันธาวิทย์ (2525) ศึกษาการเปลี่ยนแปลงในโครงสร้างอำนาจในชนบทไทย ได้ศึกษา เปรียบเทียบหมู่บ้านที่มีโครงการของรัฐ เข้าไปพัฒนา และหมู่บ้านที่ไม่มีโครงการพัฒนา ได้ระบุตัวผู้นำโดยใช้แนวคิดเกี่ยวกับชื่อเสียง โดยใช้วิธีการที่เรียกว่า SNOW BALL TECHNIQUE โดยมีสมมุติฐานว่า เมื่อโครงสร้างของสังคม เปลี่ยนไป โครงสร้างอำนาจก็จะ เปลี่ยนไป เช่นกัน จากการศึกษาพบว่าหมู่บ้านที่มีโครงการพัฒนาของรัฐ เข้าไป มีผลต่อการ เปลี่ยนแปลงโครงสร้างอำนาจ ขณะเดียวกันหมู่บ้านที่ไม่มีโครงการพัฒนาของรัฐ เข้าไป โครงสร้างอำนาจก็ เปลี่ยนไป เช่นกัน และการที่จะก้าวขึ้นสู่การ เป็นบุคคลชนชั้นนา ความมั่งคั่ง เป็นตัวแปรที่มีความสำคัญอย่างมีผลและ มลินี ได้สรุปลักษณะโครงสร้างอำนาจของชุมชนว่ามีลักษณะ เป็นแบบปิรามิด คือมีฐานกว้าง เป็นลักษณะของประชาชนทั่วไป และมียอดแหลมขึ้น เป็นลักษณะของชนชั้นนาที่มีอยู่น้อยกว่า แต่มีอำนาจในการตัดสินใจมากกว่า การมีตำแหน่ง อำนาจ สมบัติ มีผลต่อการก้าวขึ้น เป็นบุคคลชนชั้นนาแม้ว่าจะมีแต่การผูกขาดอำนาจการตัดสินใจในชุมชน (AUTHORITARIAN DECISION MAKING) โดยที่ประชาชนไม่ต้องการ เพราะพวกเขาต้องการมีส่วนร่วมซึ่งเป็นการไม่เกื้อหนุนประชาธิปไตย มลินี ยังแนะนำรูปแบบดังกล่าว เหมาะกับระบบการเมืองการปกครองแบบอุปถัมภ์ (PATRON-CLIENT POLITICAL SYSTEM) ซึ่งเป็นความสัมพันธ์แบบไม่เป็นทางการ การใช้บุคคลลูกสาวตัวของผู้อุปถัมภ์และผู้รับอุปถัมภ์ แต่ก็อธิบายได้ไม่ชัด เพราะข้าราชการในปัจจุบันก็มีอิทธิพล และไม่มีการพึ่งพาธุรกิจเสมอไป

กมล ประเสริฐกุล (2527) ศึกษาโครงสร้างอำนาจและความรู้สึกมีสมรรถนะทางการเมืองของชนชั้นนาท้องถิ่น ที่อำเภอกันตัง จังหวัดตรัง โดยมีสมมุติฐานว่าชนชั้นนาที่มีอำนาจในระดับตำบล มีปัจจัยอะไรที่อธิบายการ เป็นชนชั้นนาและการลำดับชั้น จากการศึกษาพบว่าบุคคลชนชั้นนาจะ เป็นบุคคลที่มีบุคลิก เป็นผู้ที่มีสนใจและทุ่มเทการทำงาน เพื่อส่วนรวมตลอดเวลาอย่างแท้จริง มีความเสียสละทั้งทรัพย์สินและ เวลา เพื่อส่วนรวม และ เป็นผู้ที่ดีางตำแหน่งสำคัญในหมู่บ้าน เช่น

ผู้ใหญ่บ้าน ผู้ช่วยผู้ใหญ่บ้าน หัวหน้ากลุ่มสตรี เยาวชน เป็นต้น และตำแหน่งผู้ใหญ่บ้านสำคัญที่สุด  
 ส่วนด้านอายุ เพศ สถานที่เกิด ระยะเวลาที่อยู่ในชุมชน การศึกษา การนับถือศาสนา อาชีพ  
 รายได้ การถือครองที่ดิน การเป็นสมาชิกกลุ่ม การมีส่วนร่วมในการทำงานในชุมชน การ  
 เข้าร่วมกิจกรรมทางการเมือง ตัวแปรดังกล่าวพบว่าไม่มีความแตกต่างในระดับชั้นทางอำนาจ  
 ชนชั้นนำ

ศรีสมภพ จิตรภิรมย์ศรี (2528) ได้ศึกษาชนชั้นนำ โครงสร้างอำนาจและทัศนคติทาง  
 การเมือง โดยศึกษาเปรียบเทียบ 2 หมู่บ้านในโครงการทุ่งกุลาร้องไห้ เพื่อที่จะพิสูจน์ว่าชนชั้นนำ  
 ที่มีฐานะทางเศรษฐกิจและอำนาจ จะมีสถานภาพทางสังคมที่แตกต่างไปจากประชาชนอย่างไร  
 เพื่อที่จะดูว่ามีการรวมศูนย์อำนาจหรือไม่ จากการศึกษาพบว่าตำแหน่งทางสังคม การอ่าน  
 หนังสือพิมพ์ การติดตามข่าวสารบ้านเมืองโดยเฉพาะที่เกี่ยวกับการพัฒนาชนบท การติดต่อ  
 กับเจ้าหน้าที่ของรัฐ จะมีผลต่อการก้าวขึ้นมาเป็นบุคคลชนชั้นนำของชุมชน และ จุดเด่นของ  
 ชนชั้นนำที่มีอายุมากคือ มีตำแหน่งทางสังคมสูงและสูงกว่าประชาชน และในกลุ่มนี้พบว่าการ  
 เกาะกลุ่มช่วยเหลือกันทำงานที่เชื่อมต่อผลประโยชน์ของกลุ่ม ในเรื่องของความเชื่อในระบบ  
 ประชาธิปไตยพบว่าไม่มีความแตกต่าง

จักรกฤษณ์ นรนิติผดุงการ (2530) อาจเป็นนักวิชาการกลุ่มแรกๆ ที่มีการศึกษาถึง  
 โครงสร้างอำนาจในสังคมไทยอย่างเป็นระบบ ได้ศึกษาเรื่องบุคคลชนชั้นนำ โครงสร้าง  
 แห่งอำนาจและการเมืองในชุมชนไทย ทำการศึกษาเทศบาลตำบล 2 แห่งทางทิศเหนือและทิศ  
 ใต้ของกรุงเทพมหานคร ได้อาศัยแนวคิดของ FLOYED HUNTER ในค่ายแนวคิดชนชั้นนำ  
 ( ELITE APPROACH ) ได้ใช้ชื่อเสียง ตำแหน่งหน้าที่เป็นเกณฑ์วัด และใช้แบบสอบถามเพื่อ  
 เป็นตัวกำหนดบุคคลชนชั้นนำ จากแนวคิดของประชาชน และ ใช้แนวคิดเกี่ยวกับอำนาจ  
 อำนาจของกลุ่ม ตำแหน่ง ความมั่งคั่งเป็นตัวหลักในการวิเคราะห์ และมีคุณสมบัติรองคือ  
 อายุ การศึกษา สถานภาพสมรส เชื้อชาติ สถานที่เกิด การนับถือศาสนา เพศ ระยะเวลา  
 เวลาที่อาศัยอยู่ในชุมชน ผลจากการศึกษาพบว่า ฐานะและตำแหน่ง เป็นสิ่งสำคัญ นอกจากนี้จะ  
 อำนาจความสะอาดสบายยังช่วยให้มีบทบาททางด้านการเมืองและในทางสังคมของชนชั้นนำนั้น ๆ  
 โดยขยายออกไปกว้างขวางขึ้น ชื่อเสียงและตำแหน่ง เป็นสิ่งสำคัญที่ เชื่อมต่อกา เป็นชนชั้นนำ และ

มีผลต่อการเข้ามาบริหารเทศบาล บุคคลชนชั้นนำที่สูงอายุ 40-60 ปี จะได้มาโดยอาศัย อำนาจ บารมี ส่วนในวัยหนุ่มที่มีอายุต่ำกว่า 40 ปี จะมาเป็นชนชั้นนำเพราะอาศัยความสามารถทำให้ผู้นำเทศบาลได้คนแบบอุดมคติคือ โอกาส สิ่งจูงใจ ทักษะ ความสามารถสูง มาทำงาน การเมืองของเทศบาลจึงเป็นแบบตัวาครตัวามัน จึงยังต้องอาศัยคนที่กว้างขวาง มีอำนาจสูง ในเรื่องอำนาจพบว่าสมาชิกในกลุ่มที่มีอำนาจจะมีการเปลี่ยนแปลงอยู่เรื่อยๆ ความสัมพันธ์ของคนในกลุ่มเดียวกันและ ระหว่างกลุ่มมีการเปลี่ยนแปลงอยู่เสมอทำให้ความสัมพันธ์ส่วนตัวมีความสำคัญ

สนม อุไรรักษ์ (2531) ศึกษาเรื่องผู้มีอิทธิพลชนชั้นนำและโครงสร้างอำนาจในชุมชน อำเภอชายแดนภาคใต้ โดยใช้แนวคิดอำนาจ (POWER) ชนชั้นนำ (ELITE) โครงสร้างอำนาจในชุมชน (POWER STRUCTURE) เป็นการศึกษาในแนว ELITE APPROACH โดยใช้ชื่อเสียง (REPUTATION) ตำแหน่ง (POSITION) และการตัดสินใจ (DECISION MAKING) เป็นตัวระบุชนชั้นนำ และการใช้แบบสอบถามในการระบุบุคคลชนชั้นนำ การวิเคราะห์เชิงปริมาณ ใช้ค่าทางสถิติ CHISQUARE, T. test ในเชิงคุณภาพใช้ NETWORK ANALYSIS และ EXCHANGE THEORY จากการศึกษาพบว่าคุณสมบัติที่สำคัญซึ่งกำหนดความเป็นบุคคลชนชั้นนำของชุมชนในอำเภอชายแดนภาคใต้คือ

1. ตัวกำหนดตำแหน่ง โดยที่ตำแหน่งหน้าที่การงานนั้นจะบ่งถึงศักยภาพของอำนาจที่คนๆ นั้นครอบครองอยู่ หรือบ่งถึงอิทธิพลที่คนๆ นั้นครอบครองอยู่ เป็นที่ยอมรับว่าผู้ดำรงตำแหน่งในชุมชนหลายตำแหน่งมากเท่าไร เขาก็จะได้รับการยอมรับนับถือของคนส่วนใหญ่ และเมื่อเขา ดำเนินกิจกรรมในชุมชน เขาก็จะได้รับความร่วมมือมากกว่าคนที่ไม่ได้รับการดำรงตำแหน่ง ตำแหน่งที่สำคัญจะทำให้สมาชิกในชุมชนให้ความ เกรงกลัว และให้ความ เคารพนับถือมากยิ่งขึ้น บุคคลที่ดำรงอยู่ในตำแหน่ง เป็น เวลานาน ย่อมมีโอกาสในการสะสมบารมีและสร้างฐานอำนาจ หรือสามารถให้คุณให้โทษตามอำนาจหน้าที่ของบทบาทและตำแหน่งนั้นอยู่ โอกาสที่จะสร้างบารมี หรือมีอิทธิพลก็มีมากขึ้น ซึ่ง สนม กล่าวตำแหน่งมีสองชนิดคือ

- ตำแหน่งที่เป็นทางการ ซึ่งเป็นตำแหน่งที่มาจากอำนาจรัฐ โดยเกิดจากการ แต่งตั้งหรือ เลือกตั้งตามโครงสร้างทางการเมืองการปกครอง

- ตำแหน่งทางสังคมและทางธุรกิจการค้า หรือตำแหน่งที่ไม่เป็นทางการอันเกิด

จากการสร้างฐานะ หรือคุณสมบัติส่วนตัวที่คนในชุมชนให้การยอมรับนับถือ

จากการศึกษาของ สนม พบว่าชนชั้นนำกับประชาชนมีความแตกต่างกันในข้อกำหนดตำแหน่งคือ

- การดำรงตำแหน่ง ชนชั้นนำดำรงตำแหน่งทางการโดยเฉลี่ย 1.783 ตำแหน่ง ประชาชนดำรงตำแหน่งทางการเฉลี่ย 0.409 ตำแหน่ง
- การศึกษา ชนชั้นนำมีการศึกษาหลังระดับประถมศึกษาเฉลี่ย 2.130 ปี ประชาชนมีการศึกษาหลังระดับประถมศึกษาเฉลี่ย 1.491 ปี
- การเป็นสมาชิกขององค์กรในชุมชน ชนชั้นนำเข้าเป็นสมาชิกองค์กรโดยเฉลี่ย 1.783 กลุ่ม ประชาชนเข้าเป็นสมาชิกองค์กรเฉลี่ย 0.519 กลุ่ม
- อายุ ชนชั้นนำมีอายุเฉลี่ย 53.35 ปี และในจำนวนนี้ 43.5 % มีอายุ 55 ปีขึ้นไป ประชาชนมีอายุเฉลี่ย 38.292 ปี และในจำนวนนี้ 58.1 % มีอายุ 39 ปีลงมา
- การรับรู้ข่าวสาร ชนชั้นนำรับรู้ข่าวสาร 78.3 % ประชาชนรับรู้ข่าวสาร 46.9 %
- ความร่ำรวย วัดจากรายได้ ชนชั้นนำมีรายได้ประมาณปีละ 540339.130 บาท และในจำนวนนี้ 69.6 % มีรายได้ 120000 บาทขึ้นไป ประชาชนมีรายได้ประมาณปีละ 68848.692 บาท ในจำนวนนี้ 51.9 % มีรายได้ปีละ 30001-60000 บาท

วัดจากกรรมสิทธิ์ในที่ดิน ชนชั้นนำถือครองที่ดินเฉลี่ยคนละ 285.391 ไร่ ในจำนวนนี้ 47.8 % ถือครองที่ดิน 1-50 ไร่ ประชาชนถือครองที่ดินเฉลี่ยคนละ 10.473 ไร่ ในจำนวนนี้ 58.5 % ไม่มีที่ดินเป็นของตนเอง

2. บุคคลที่ดำรงตำแหน่งทางการ โดยเฉาะนายกเทศมนตรี นายอำเภอ มีอำนาจสูงสุดในการตัดสินใจในนโยบายต่างๆ ในชุมชน

3. โครงสร้างอำนาจของชุมชน มีลักษณะ เป็นแบบปิตาธิปไตยมีชนชั้นนำจนวนน้อย เป็นผู้ตัดสินใจในชุมชน

4. ชนชั้นนำระดับสูง มีความใกล้ชิดกันมากกว่าชนชั้นนำระดับต่ำ





## วัตถุประสงค์ของการวิจัย

เพื่อศึกษาความสัมพันธ์ระหว่างโครงสร้างอำนาจและระบบอุปถัมภ์ในชนบทไทย

## สมมติฐานของการวิจัย

1. อำนาจและการอุปถัมภ์มีส่วนสัมพันธ์ซึ่งกันและกัน
2. การรักษาสถานภาพของการเป็นผู้อุปถัมภ์หรือการเป็นผู้มีอำนาจขึ้นอยู่กับความสามารถในการครอบครองทรัพยากร
3. การแข่งขันกันระหว่างผู้อุปถัมภ์มีลักษณะเป็นพลวัต (DYNAMIC) ที่มีผลต่อการตัดสินใจของชุมชนในช่วงเวลาหนึ่งๆ

## ขอบเขตของการศึกษา

การศึกษาในครั้งนี้ได้ศึกษาที่หมู่บ้านดา อำเภอบางบาล จังหวัดพระนครศรีอยุธยา โดยแยกกลุ่มเป้าหมายศึกษาดังนี้

1. หัวหน้าครัวเรือนทุกคน จำนวน 44 คน
2. ผู้นำชุมชนที่เป็นทางการและไม่เป็นทางการ ประมาณ 10 คน
3. ชาวบ้านโดยสุ่มจากสมาชิกในครัวเรือน ครัวเรือนละ 2 คน จาก 44 ครัวเรือน อายุ 15 ปีขึ้นไป ไม่จำกัดเพศ อาชีพ การศึกษา

หมายเหตุ ชื่อคนและสถานที่ทำการศึกษา เป็นชื่อที่สมมติ

### ประโยชน์ที่คาดว่าจะได้รับ

1. ทำให้ทราบถึงโครงสร้างอำนาจในชนบทไทย
2. ทำให้ทราบถึงระบบอุปถัมภ์ในชนบทไทย
3. ทำให้ทราบถึงความสัมพันธ์ระหว่างโครงสร้างอำนาจและระบบอุปถัมภ์ในสังคมชนบทไทย
4. เพื่อใช้เป็นข้อมูลสำหรับค้นคว้า อ้างอิง และวิจัยเกี่ยวกับโครงสร้างอำนาจและระบบอุปถัมภ์ ตลอดจนใช้เป็นส่วนประกอบในการพิจารณาถึงโครงสร้างชนบทไทยต่อไป

### ระเบียบวิธีวิจัย

การเก็บข้อมูล (DATA COLLECTION) ข้อมูลที่ใช้ในการศึกษารังนี้ได้รวบรวมจากแหล่งต่างๆ ดังนี้

- ข้อมูลทุติยภูมิ (SECONDARY DATA) จะเก็บในช่วงที่เริ่มกำหนดหัวข้อในการวิจัย ศึกษางานวิจัยที่เกี่ยวข้อง ตลอดจนการหาพื้นที่ที่จะทำการศึกษาและในระหว่างที่ทำการศึกษา โดยการเก็บรวบรวมจากสถิติรายงานต่างๆ เอกสารวิชาการ เอกสารทางราชการโดยเฉพาะที่จังหวัดพระนครศรีอยุธยาและที่ว่าการอำเภอบางบาล สถานีอนามัยบ้านตาขาวสารจากสื่อมวลชน หนังสือวิชาการจากห้องสมุดต่างๆ เช่นที่จุฬาลงกรณ์มหาวิทยาลัย มหิตลธรรมศาสตร์ ศิลปากร หอสมุดแห่งชาติ เป็นต้น รวมทั้งวิทยานิพนธ์ งานศึกษาวิจัย

- ข้อมูลปฐมภูมิ (PRIMARY DATA) เป็นข้อมูลที่ได้จากการเก็บข้อมูลในภาคสนาม คือ

การสำรวจสนาม (FIELD SURVEY) โดยเก็บจากประชากรกลุ่มเป้าหมายที่อยู่ในหมู่บ้านตา อำเภอบางบาล จังหวัดอยุธยา โดยใช้วิธีดังนี้

1. การสัมภาษณ์ (INTERVIEW) โดยใช้วิธี INTERVIEW GUIDE

ซึ่งคำถามจะกำหนดไว้ในแบบสัมภาษณ์

2. การอภิปรายกลุ่ม (GROUP DISCUSSION) จะใช้ในขณะที่มีการรวมกลุ่มทำกิจกรรมต่างๆในชุมชนเช่น กลุ่มคนไปทำบุญที่วัด กลุ่มเล่นกีฬา กลุ่มหนุ่มสาวทำโรงงาน โดยเฉพาะในช่วงรอขึ้นรถจากหมู่บ้านไปยังโรงงาน กลุ่มทำการเกษตร หรือกลุ่มอื่นที่พบในหมู่บ้าน อาจมีการจำลองสถานการณ์ เพื่อให้กลุ่มได้แสดงความคิดเห็น หรือ ได้ทราบถึงแนวคิดของกลุ่ม

3. การสังเกต (OBSERVATION) โดยการเข้าไปศึกษาอยู่ในชุมชน เข้าร่วมในเหตุการณ์ (PARTICIPANT OBSERVATION) โดยเน้นการศึกษาชุมชน การใช้ชีวิตร่วมกับชุมชน เข้าร่วมในทุกกิจกรรมในชุมชนเท่าที่จะทำได้และใช้เวลานานในการเก็บข้อมูล เพื่อให้ได้วงชีวิตของชุมชน

นอกจากการสำรวจข้อมูลจากภาคสนามใน 3 วิธีดังกล่าวแล้ว ผู้ศึกษาได้ศึกษาโดยการสัมภาษณ์ผู้ให้ข้อมูลหลัก (KEY INFORMANT) อีก 5 ราย ซึ่งจำเป็นอย่างยิ่งเพื่อที่จะทราบถึงพลวัตของชุมชน ผู้ที่สามารถให้คำตอบในข้อมูลพิเศษหรือเฉพาะ โดยที่ประชากรทั่วไปไม่สามารถให้คำตอบนั้นได้ ซึ่งจะเจาะลึกในประเด็นสำคัญ และลึกซึ้งออกไป

### นิยามศัพท์เฉพาะ

อำนาจ หมายถึง ความสามารถที่จะมีอิทธิพลเหนือพฤติกรรมของผู้อื่น หรือ ความสามารถในการป้องกันไม่ให้ผู้อื่นมามีอิทธิพลเหนือตน ซึ่งความสามารถในที่นี้ รวมถึงความสามารถในการที่จะให้บรรลุถึงแก่ใจตนเองที่ได้กระทำอยู่จริงและมีความสามารถจะกระทำได้ วางอิทธิพลที่มีการบังคับเป็นมาตรการควบคุมหรือมีอิทธิพลชนิดที่มีพลังบังคับสูงสุด ซึ่งที่เกิดขึ้นเอง หรือ จากการเข้ามามีส่วนกระทำการตัดสินใจ (จักรกฤษณ์ อังแล้ว 2521 หน้า 18 - 30)

โครงสร้างอำนาจ หมายถึง องค์ประกอบที่มีลักษณะเป็นแบบแผนของความสัมพันธ์และรูปแบบของอำนาจอย่างใดอย่างหนึ่งอาจจะมีมากหรือน้อยก็ได้ (KENT 1964 หน้า 110)

อุปถัมภ์ หมายถึง ความสัมพันธ์เชิงแลกเปลี่ยนระหว่างคนในชุมชน ที่มีฐานะ  
 บทบาทต่างกัน (SCOTT 1972 อ้างแล้วใน สมหญิง หน้า 15) เป็นการแลกเปลี่ยน  
 ที่ไม่สมดุลย์ (ธีรยุทธ์ อ้างแล้ว 2532 หน้า 3) และคงอยู่ตราบที่ยังมีผลประโยชน์ต่อกัน

ระบบอุปถัมภ์ หมายถึง องค์ประกอบแบบแผนของความสัมพันธ์ที่อยู่ระหว่าง  
 ความสัมพันธ์ส่วนตัวและความสัมพันธ์เชิงอำนาจ ซึ่ง อคิน มองว่าเป็นส่วนหนึ่งของชนชั้น  
 (อคิน 2518 หน้า 4-5)

ผู้อุปถัมภ์ หมายถึง ผู้ที่มีความรู้ มีกรรมสิทธิ์ในทรัพยากรต่างๆหรือมีอำนาจ  
 ทางการและเป็นผู้ที่ได้เปรียบในคู่สัมพันธ์ (ธีรยุทธ์ 2532 หน้า 7-8)

ผู้รับอุปถัมภ์ หมายถึง ผู้ที่เสียเปรียบในคู่สัมพันธ์และเป็นผู้ที่คอยแทนด้าน  
 แรงงานหรือวัตถุ การต่อสู้ การตอบแทนทางศาสนาหรือพิธีกรรม ทางการเมือง แก่ผู้ที่อุปถัมภ์  
 (ธีรยุทธ์ อ้างแล้ว หน้า 9)

ผู้มีอำนาจ หมายถึง ผู้ที่มีความสามารถที่จะมีอิทธิพลเหนือผู้อื่น อาจจะ  
 ได้จากการอ้างอิง ตามกฎหมายหรือตามประเพณีก็ตาม (Vago อ้างแล้ว หน้า 170-172)

ชนบท หมายถึง อาณาเขตที่อยู่นอกเขตเทศบาล สุขาภิบาล

ผู้ยิ่งใหญ่ หมายถึง บุคคลที่ชอบปฏิบัติตัวโอ้อวดผู้อื่น เสมือนว่าคนนั้นมี  
 คุณสมบัติเหนือผู้อื่น ไม่ว่าจะเป็นเรื่องของความดี การมีทรัพย์สิน ความรู้ และอำนาจ เป็นต้น