



บทที่ 1

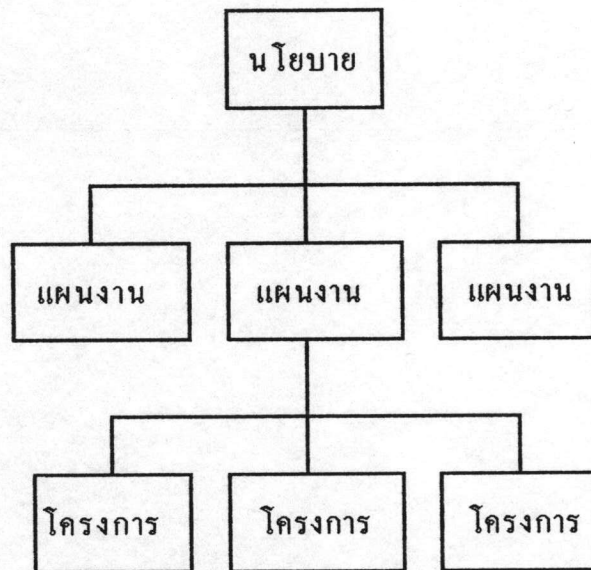
บทนำ

ความเป็นมาและความสำคัญของปัญหา

การศึกษาระดับประถมศึกษาเป็นการศึกษาขั้นพื้นฐานที่อารยประเทศทั่วโลกต่างถือเป็นหน้าที่ที่รัฐพึงจัดให้กับประชาชนทุกคน สำหรับประเทศไทยได้กำหนดให้การศึกษาระดับประถมศึกษา เป็นการศึกษาภาคบังคับมาตั้งแต่ปีพุทธศักราช 2464 การจัดการศึกษาระดับประถมศึกษาที่ผ่านมา รัฐบาลทุกสมัยต่างถือเป็นภารกิจและได้ให้ความสำคัญมาโดยตลอด (สำนักงานคณะกรรมการการประถมศึกษาแห่งชาติ, 2535) เพราะการศึกษาในระดับประถมศึกษาเป็นการจัดการศึกษาที่มุ่งจัดประสบการณ์ให้ผู้ที่อยู่ในวัยเรียน ได้มีความรู้ความสามารถพื้นฐาน และมีคุณสมบัติต่าง ๆ ตามความต้องการของรัฐและสังคมซึ่งแตกต่างกันออกไปตามกาลสมัย ทั้งนี้เป็นไปตามนโยบายในการบริหารประเทศและแนวคิดความเชื่อของกลุ่มคนที่เกี่ยวข้อง (สุภา อักษรดิษฐ์, 2528) นอกจากนี้ สมบูรณ์ พรธรรมาภ (2524) ยังได้กล่าวว่า ในการประกาศนโยบายการศึกษาและแผนการศึกษาแห่งชาติของรัฐบาล เป็นการสะท้อนถึงปรัชญาของผู้บริหารหรือผู้นำประเทศ กล่าวคือ ผู้นำของแต่ละประเทศหรือแต่ละสังคมนิยมมีความเข้าใจในประเทศและสังคมของตนเป็นอย่างดี มีความต้องการที่จะพัฒนาประเทศและสังคมของตนตามแนวทางแห่งปรัชญาชีวิตที่ตนยึดมั่นมาแจกแจกออกเป็นนโยบายการศึกษาเพื่อจะได้ยึดเป็นแนวทางปฏิบัติในการจัดการศึกษาให้แก่พลเมืองทั้งหลาย เพราะนโยบายเป็นแนวบริหาร เป็นแนวกำหนดวิธีการกระบวนการวางแผนและการ กำหนดโครงการเพื่อให้สำเร็จวัตถุประสงค์ในเรื่องใดเรื่องหนึ่ง โดยเฉพาะเจาะจง หรือส่วนใดส่วนหนึ่งของความมุ่งหมาย นโยบายเป็นแนวปฏิบัติซึ่งระบุคุณค่าหรือประโยชน์อันพึงได้รับจากการปฏิบัติ ซึ่งสอดคล้องกับ กุลธน ธนาพงศ์ธร (2522) ซึ่งได้กล่าวถึงการกำหนดนโยบายโดยสรุปว่า เป็นการกำหนดหลักการที่แสดงให้เห็นถึงประโยชน์และคุณค่าทางสังคมของ การตัดสินใจและการบริหารงานของรัฐ ซึ่งตามความหมายนี้ นโยบายจะมีลักษณะเป็นเครื่องมือชี้นำถึงอุดมการณ์ของรัฐบาลด้วย นอกจากนี้ยังเป็นสิ่งที่สะท้อนให้เห็นถึงแบบแผนในการดำเนินกิจกรรมทางการเมืองของรัฐบาล การกำหนดนโยบายเป็นกิจกรรมทางการเมืองของรัฐ ในฐานะฝ่ายบริหารที่แสดงถึงเป้าหมายในทางจัดสรรทรัพยากร

ต่าง ๆ ของตน ในเวลาเดียวกัน นโยบายที่รัฐบาลตัดสินใจเลือกย่อมแสดงถึงเจตนา หรือความตั้งใจที่จะปฏิบัตินโยบายนั้นให้เกิดผลจริงตามเป้าหมายที่กำหนดไว้ด้วย (กนก วงษ์ตระหง่าน, 2531) แนวนโยบายเป็นการกำหนดแนวทางและการกระทำอย่างกว้างๆของผู้รับผิดชอบงานในด้านนั้นๆ และจากแนวนโยบายจะต้องนำมาจัดทำเป็นแผน และจากแผนจะนำมาจัดทำเป็นโครงการเพื่อนำไปสู่การปฏิบัติ ถ้าหากจะนำความสัมพันธ์ระหว่างนโยบาย แผนงาน และโครงการ มาจัดทำเป็นแผนภูมิจะได้ดังต่อไปนี้

แผนภูมิที่ 1 ความสัมพันธ์ระหว่างนโยบาย แผนงาน และโครงการ



เมื่อพิจารณาความสัมพันธ์ระหว่างนโยบาย แผนงาน และโครงการจาก แผนภูมิ จะเห็นได้ว่านโยบายหนึ่ง ๆ สามารถนำมาจัดทำเป็นแผนงานได้หนึ่งหรือหลายแผนงานก็ได้ และจากแผนงานหนึ่ง ๆ ก็จะนำมาจัดทำเป็นโครงการได้หนึ่ง หรือหลายโครงการ ทั้งนี้แล้วแต่ความซับซ้อน หรือความกว้างของแผนงานนั้น ๆ

ขั้นที่จะนำนโยบายไปปฏิบัติให้สำเร็จตามที่กำหนดไว้คือ ขั้นการดำเนินงานตามโครงการ ซึ่งหน่วยงานที่ปฏิบัติตามโครงการก็คือโรงเรียน ดังนั้นเราสามารถกล่าวได้ว่า ความสำเร็จของนโยบายในด้านการปฏิบัตินั้นขึ้นอยู่กับการจัดการ หรือการดำเนินงานของโรงเรียนเป็นสำคัญ ถ้าหากโรงเรียนสามารถจัดการภายในโรงเรียนได้ครบถ้วนตามที่กำหนดไว้ในโครงการ และมีการสนับสนุนที่เป็นรูปธรรมอย่างจริงจังจากหน่วยงานที่รับผิดชอบ โอกาสที่โครงการจะบรรลุจุดประสงค์ก็ย่อมจะมีสูง ซึ่งความสำเร็จนี้จะเป็นส่วนต่อเนื่องกัน ดังนั้นจึงสามารถกล่าวได้ว่า ส่วนหนึ่งของการจัดการประถมศึกษาจะต้องพิจารณาถึงนโยบาย แผนงาน และโครงการที่เกี่ยวกับประถมศึกษา เพราะแนวนโยบายดังกล่าวถือได้ว่าเป็นเครื่องกำหนดทิศทาง

ของการประถมศึกษาว่าจะดำเนินไปในทิศทางใด โดยเฉพาะอย่างยิ่งแนวนโยบายการศึกษาของรัฐบาลที่เกี่ยวกับการประถมศึกษา

ในปี พ.ศ. 2523 สมัยรัฐบาล พลเอก เปรม ติณสูลานนท์ เป็นนายกรัฐมนตรี ได้มีการเปลี่ยนแปลงการจัดการประถมศึกษาไทยครั้งสำคัญครั้งหนึ่งของวงการศึกษาไทย และเป็น การเริ่มต้นของการบริหารการประถมศึกษาที่จัดระบบการบริหารในรูปแบบคณะกรรมการ ซึ่งได้ มีการดำเนินการเรื่อยมาจนถึง ปัจจุบัน นั่นคือ การตราพระราชบัญญัติประถมศึกษา พ.ศ. 2523 ขึ้น ซึ่งมีผลให้เกิดการเปลี่ยนแปลงระบบการบริหารการประถมศึกษาใหม่ กล่าวคือ ได้มีการโอน โรงเรียนประถมศึกษาจากหลายหน่วยงานมาอยู่ในความรับผิดชอบของสำนักงานคณะกรรมการ การประถมศึกษาแห่งชาติ (สพช.) แต่ยังมีโรงเรียนประถมศึกษาบางส่วนสังกัดหน่วยงานการ ปกครองท้องถิ่น คือโรงเรียนเทศบาล โรงเรียนสังกัดกรุงเทพมหานคร โรงเรียนเมืองพัทยา และสังกัดโรงเรียนราษฎร์ ตลอดจนโรงเรียนในความรับผิดชอบของตำรวจตระเวนชายแดน โรงเรียนประถมศึกษาเหล่านี้นับเป็นส่วนน้อยเมื่อเทียบกับจำนวนโรงเรียนประถมศึกษาที่สังกัด สพช. (กาญจนา บุญส่ง, 2534) ซึ่งสามารถจัดบริการได้ประมาณร้อยละ 84 ของเด็กที่มีโอกาส เข้าเรียนในระดับนี้ ในปัจจุบันมีโรงเรียนประถมของสพช. กว่าสามหมื่นโรงกระจายอยู่ทั่ว ประเทศ ทำให้ต้องกระจายบุคลากร ทั้งผู้บริหารและครู อาจารย์ให้ทั่วถึง โดยเฉพาะในชนบทซึ่ง ยังมีประชากรอยู่กันไม่หนาแน่น ทำให้โรงเรียน สพช. ส่วนใหญ่เป็นโรงเรียนขนาดเล็ก โดย เฉลี่ยโรงเรียนประถมศึกษาสังกัด สพช. จะมีผู้บริหารโรงเรียนละ 1 คน ครูอาจารย์ 9 คน นักเรียน 24 คนต่อห้องเรียน ดังนั้น ในปัจจุบันจึงถือว่า การจัดการศึกษาในระดับประถม ศึกษาส่วนใหญ่อยู่ ภายใต้ความรับผิดชอบของสำนักงานคณะกรรมการการศึกษาแห่งชาติ หรือ สพช. (สำนักงานคณะกรรมการการศึกษาแห่งชาติ, 2535) แต่ระบบการจัดการศึกษา ของไทยนั้น กลุ่มชนชั้นผู้นำในฐานะ เป็นชนชั้นปกครองหรือรัฐบาลจะทำการควบคุมและดูแล การจัดการศึกษา (เสนห์ จามริก, 2526) อันได้แก่ การกำหนด นโยบาย การควบคุมดูแลในเรื่อง งบประมาณและทรัพยากรทางการศึกษา ดังนั้น สพช. ซึ่งเป็นผู้รับผิดชอบในการจัดการศึกษา ในระดับประถมศึกษา จึงต้องดำเนินการจัดการศึกษาให้สอดคล้องกับนโยบายการศึกษาของ รัฐบาลที่กำหนดไว้ในแต่ละสมัย

ในระหว่างปีพุทธศักราช 2523 ถึง 2537 เป็นช่วงการบริหารประเทศของรัฐบาล 9 คณะ คือ คณะที่ 43 พลเอกเปรม ติณสูลานนท์ เป็นนายกรัฐมนตรีแถลงนโยบายเมื่อ วันที่ 3 มีนาคม 2523 จนถึงคณะที่ 51 มี นายชวน หลีกภัย เป็นนายกรัฐมนตรี แถลงนโยบายเมื่อวันที่ 21 ตุลาคม 2535 ซึ่งในช่วงนี้รัฐบาลได้ประกาศนโยบายทางการศึกษาที่สำคัญหลายประการ เช่น นโยบายการขยายการศึกษาภาคบังคับ นโยบายการปรับปรุงโครงสร้างระบบบริหารและ การจัดการศึกษา นโยบายกระจายอำนาจการบริหารการศึกษาจากส่วนกลางไปสู่ส่วนภูมิภาค

นโยบายกระจายโอกาสทางการศึกษา นโยบายการปรับปรุงหลักสูตรให้สอดคล้องกับความต้องการของท้องถิ่น เป็นต้น (วิโรจน์ สารรัตนะ, 2536) ช่วงเวลาเดียวกันนี้เอง สปช. ก็ได้มีการดำเนินงานในรูปแบบงานและโครงการที่เกี่ยวกับการประถมศึกษาในด้านต่าง ๆ ดังนี้ คือ

1. ด้านการบริหารและการจัดการศึกษาระดับประถมศึกษา เป็นการจัดโรงเรียนประถมศึกษา หรือการจัดบริการทางการศึกษาในรูปแบบอื่น ๆ เพื่อให้เด็กที่มีอายุในเกณฑ์การศึกษาภาคบังคับได้เรียนอย่างทั่วถึง โดยเฉพาะในท้องถิ่นชนบททั่วประเทศ ซึ่งเป็นการปฏิบัติงานตาม พ.ร.บ.ประถมศึกษา ซึ่งโครงการที่สำคัญที่สอดคล้องกับสภาพปัญหาดังกล่าวคือ

1.1 โครงการปรับปรุงประสิทธิภาพการดำเนินงานตามพ.ร.บ.ประถมศึกษา พ.ศ. 2523 งานที่สำคัญของโครงการนี้ประกอบด้วย การเกณฑ์เด็กเข้าเรียน การดูแลและติดตามเด็กให้เรียนจนจบหลักสูตร และการจัดบริการการศึกษาในรูปแบบต่าง ๆ เพื่อให้เด็กกลุ่มด้อยโอกาสได้มีโอกาสรับการศึกษาในระดับประถมศึกษาอย่างทั่วถึงและเท่าเทียมกัน เป็นต้น นอกจากนี้ยังต้องมีการปรับปรุงประสิทธิภาพการบริหารการศึกษาขึ้น เพื่อให้สามารถใช้งบประมาณและทรัพยากรของแต่ละหน่วยงานให้เกิดประโยชน์สูงสุด และส่งผลต่อการพัฒนาคุณภาพนักเรียน ตลอดจนให้หน่วยงานทุกระดับมีการปฏิบัติงานตามบทบาทหน้าที่อย่างเต็มความสามารถ สนองนโยบายและเจตนารมณ์ของการจัดการประถมศึกษา และเพื่อให้ทุกหน่วยงานยกระดับมาตรฐานการดำเนินงานให้มีประสิทธิภาพสูงขึ้น

2. ด้านการพัฒนาบุคลากร มีโครงการที่สำคัญคือ

2.1 โครงการพัฒนาบุคลากร เพื่อเป็นการเพิ่มพูนความรู้ ทักษะ และประสบการณ์ในการปฏิบัติงานตามหน้าที่ให้กับบุคลากรทุกระดับทุกประเภทอันได้แก่ ครูผู้สอน ผู้บริหารโรงเรียน ผู้บริหารการศึกษา ศึกษาพิเศษ และเจ้าหน้าที่ประจำฝ่ายต่าง ๆ ให้สามารถนำความรู้ไปปฏิบัติงานได้อย่างถูกต้องและมีประสิทธิภาพ โดยอาศัยการพัฒนาในหลาย ๆ รูปแบบ เช่น การฝึกอบรม การศึกษาต่อ การดูงาน การสัมมนา การประชุมเชิงปฏิบัติการ การจัดทำเอกสาร การนิเทศ ติดตาม เป็นต้น

3. ด้านการสนับสนุนนักเรียน สปช. ได้จัดทำโครงการที่สำคัญเพื่อเป็นการสนับสนุนปัจจัยพื้นฐานที่จำเป็นให้แก่นักเรียน โดยเฉพาะนักเรียนที่ขาดแคลน เพื่อให้สามารถเรียนจนจบหลักสูตร คือ

3.1 โครงการจัดหาแบบเรียน เครื่องเขียน และเครื่องแบบสำหรับนักเรียน

3.2 โครงการพัฒนากิจกรรมการเรียนการสอนเพื่อสุขภาพนักเรียน ซึ่งงานที่สำคัญของโครงการนี้ประกอบด้วย งานอนามัยโรงเรียน งานสุขศึกษาสายการศึกษา และงานอาหารกลางวัน ทั้งนี้เพื่อให้ให้นักเรียนระดับประถมศึกษาที่มีสุขภาพอนามัยได้มาตรฐาน อันจะเป็นประโยชน์ต่อการพัฒนาคุณภาพการประถมศึกษาต่อไป

4. ด้านการพัฒนาคุณภาพการประถมศึกษา สปช. ได้มีการดำเนินงานเพื่อพัฒนาคุณภาพการประถมศึกษา ในรูปโครงการต่าง ๆ หลายโครงการ ซึ่งมีโครงการที่สำคัญคือ

4.1 โครงการพัฒนาประสิทธิภาพการเรียนการสอน 5 กลุ่มประสบการณ์ เป็นโครงการที่จัดขึ้นเพื่อยกระดับคุณภาพการจัดการเรียนการสอนทุกกลุ่มประสบการณ์ คือกลุ่มทักษะ กลุ่มสร้างเสริมประสบการณ์ชีวิต กลุ่มสร้างเสริมลักษณะนิสัย กลุ่มการทำงานและพื้นฐานอาชีพ และกลุ่มประสบการณ์พิเศษ ตามสภาพปัญหาและความต้องการจำเป็น เพื่อส่งผลให้นักเรียนมีความรู้ความสามารถตามหลักสูตรประถมศึกษา โดยการพัฒนากระบวนการจัดการเรียนการสอน การพัฒนาความรู้และทักษะครูผู้สอน การพัฒนาหลักสูตรให้สอดคล้องกับสภาพของท้องถิ่น การจัดทำแผนการสอนย่อย การพัฒนารูปแบบการสอนซ่อมเสริม และการจัดบริการแนะแนวในโรงเรียนเพื่อที่จะช่วยให้ผลการเรียนของนักเรียนในทุกกลุ่มประสบการณ์สูงขึ้น ให้โรงเรียนทุกโรงเรียนสามารถจัดกิจกรรมการเรียนการสอนได้อย่างมีประสิทธิภาพ และให้ครูผู้สอนมีความรู้ และทักษะที่เพียงพอต่อการจัดกิจกรรมการเรียนการสอนให้บรรลุวัตถุประสงค์ของหลักสูตร

4.2 โครงการจัดหาสื่อการเรียนการสอนตามหลักสูตร เป็นโครงการที่จัดขึ้นเพื่อจัดหาวัสดุการศึกษาและสื่อการเรียนการสอนตามหลักสูตรให้กับโรงเรียนทุกโรงเรียนเพื่อปรับปรุงการจัดกิจกรรมการเรียนการสอนให้มีประสิทธิภาพ และเพื่อยกระดับคุณภาพของนักเรียนให้สูงขึ้น

4.3 โครงการสนับสนุนกิจกรรมประชาธิปไตยในโรงเรียนประถมศึกษา เป็นโครงการที่จัดขึ้นเพื่อส่งเสริมการจัดกิจกรรมการเรียนการสอนเพื่อพัฒนาประชาธิปไตยในโรงเรียนประถมศึกษาและให้เด็กได้ฝึกปฏิบัติจริงเกี่ยวกับการดำรงชีวิตตามวิถีทางประชาธิปไตย ซึ่งสอดคล้อง กับระบอบการปกครองประเทศ

4.4 โครงการการให้การศึกษาเพื่อปลูกฝังความรักชาติ เป็นโครงการที่จัดขึ้นเพื่อให้บุคลากรที่รับผิดชอบทางการจัดการศึกษาของทุกระดับได้ปฏิบัติตนเพื่อให้เกิดความมั่นคงแก่ประเทศชาติ ทั้งในฐานะพลเมืองของชาติ และในฐานะผู้ทำหน้าที่ปลูกฝังความรักชาติ ศาสนา และพระมหากษัตริย์ให้กับนักเรียน เพื่อให้นักเรียนมีความรักชาติ ศาสนาพระมหากษัตริย์ และปฏิบัติตนในเรื่องความมั่นคงของชาติได้ตามวัยของตน

4.5 โครงการส่งเสริมกิจกรรมสหกรณ์ในโรงเรียนประถมศึกษา การจัดกิจกรรมสหกรณ์ในสถานศึกษาถือเป็นกิจกรรมที่สอดคล้องกับนโยบายของรัฐบาลในเรื่องสนับสนุนการปกครองตามระบอบประชาธิปไตย เพราะทำให้นักเรียนรู้จักสิทธิและหน้าที่ รู้จักทำงานร่วมพัฒนาท้องถิ่นและเป็นกิจกรรมที่ส่งเสริมการดำเนินชีวิตตามวิถีประชาธิปไตย เพราะเป็นวิธีการที่ใช้ระบบกลุ่มในการดำเนินการ นอกจากนี้ยังเป็นการจัดกิจกรรมเพื่อให้นักเรียนได้ฝึกปฏิบัติจริง

หอสมุดกลาง สถาบันวิทยบริการ

จุฬาลงกรณ์มหาวิทยาลัย

ตามเนื้อหาของหลักสูตรในเรื่อง “การรวมกลุ่มและสหกรณ์” ซึ่งเป็นหน่วยหนึ่งในกลุ่มสร้างเสริมประสบการณ์ชีวิต

4.6 โครงการการศึกษาเพื่อพัฒนาหมู่บ้านในเขตชนบท เป็นการจัดโรงเรียนประถมศึกษาให้เป็นศูนย์กลางในการพัฒนาหมู่บ้านในลักษณะการจัดกิจกรรมการเรียนการสอนให้สอดคล้องกับสภาพปัญหาและความต้องการของประชาชนในท้องถิ่นให้สามารถนำความรู้ไปใช้ในการพัฒนาคุณภาพชีวิตของตนเองและสังคม เป็นศูนย์กลางในการเผยแพร่ข้อมูลข่าวสารบริการด้านวิชาการและวิชาชีพและเป็นศูนย์ส่งเสริมกีฬา นันทนาการ ศิลปวัฒนธรรม และประเพณีในท้องถิ่น ตลอดจนการคัดเลือกและพัฒนาบุคลากรในชุมชน ให้มีความรู้ความเข้าใจในการพัฒนาชุมชน โดยการพึ่งตนเอง

4.7 โครงการพัฒนามาตรฐานการศึกษา เป็นโครงการที่จัดขึ้นเพื่อพัฒนาคุณภาพการประถมศึกษาให้มีคุณภาพที่เท่าเทียมกัน ทั้งในด้านมาตรฐานคุณภาพโรงเรียน มาตรฐานคุณภาพนักเรียน มาตรฐานสื่อการเรียนการสอน มาตรฐานบุคลากรในโรงเรียน ซึ่งครอบคลุมทั้งด้านปัจจัย กระบวนการ และผลผลิต ซึ่งนอกจากจะเป็นการพัฒนาให้ได้เกณฑ์มาตรฐานการศึกษาในระดับประถมศึกษาแล้ว ยังเป็นการสนับสนุนให้หน่วยงานในสังกัดทุกระดับมีดัชนีและเกณฑ์มาตรฐานในการบริหารและประเมินผลการปฏิบัติงานด้วย

5. ด้านการนิเทศติดตาม การประเมินผล และการวิจัย

5.1 การนิเทศการศึกษา มีโครงการที่สำคัญคือ

5.1.1 โครงการนิเทศการศึกษา ซึ่งเป็นโครงการที่เกี่ยวกับการปรับปรุงการนิเทศการศึกษาของ สำนักงานคณะกรรมการการประถมศึกษาแห่งชาติ ให้มีประสิทธิภาพ โดยการพัฒนาทักษะความสามารถในการนิเทศของนักศึกษานิเทศก์ทุกระดับ รวมทั้งความสามารถในการติดตาม ควบคุม กำกับและประเมินผลและการจัดสร้างและพัฒนาสื่อเครื่องมือมาตรฐานสำหรับใช้ในการนิเทศ ติดตาม ควบคุม กำกับและประเมินผลการจัดการศึกษา

5.2 การประเมินผล มีโครงการที่สำคัญคือ

5.2.1 โครงการประเมินคุณภาพทางการศึกษา เป็นโครงการเกี่ยวกับการประเมินความสามารถและคุณลักษณะต่าง ๆ ของนักเรียนประถมศึกษาอันเป็นผลของการพัฒนาตามหลักสูตรประถมศึกษาโดยมีกลุ่มเป้าหมายคือนักเรียนชั้น ป. 2 ป. 4 และ ป. 6 ทั้งในระดับประเทศ ระดับจังหวัด ระดับอำเภอ ระดับกลุ่มโรงเรียน และระดับโรงเรียน ทั้งนี้เพื่อจะได้ทราบสภาพ และความก้าวหน้าของคุณภาพการศึกษาในระดับประถมศึกษาและพัฒนาเครื่องมือและวิธีการประเมินคุณภาพตามกลุ่มประสบการณ์ต่าง ๆ

5.3 การวิจัย มีโครงการที่สำคัญ คือ

5.3.1 โครงการวิจัยและพัฒนาคุณภาพการประถมศึกษา ซึ่งเป็นการศึกษาถึง

สภาพปัญหาการศึกษาในระดับประถมศึกษาและการพัฒนารูปแบบต่าง ๆ เพื่อนำมาพัฒนาการเรียนการสอน ซึ่งมีการวิจัยและพัฒนาใน 3 ประเภท คือ

5.3.1.1 วิจัยปัญหาการศึกษาในระดับประถมศึกษา

5.3.2.2 วิจัยและทดลองหารูปแบบเพื่อพัฒนาการเรียนการสอน

5.3.3.3 พัฒนารูปแบบการจัดการประถมศึกษาสำหรับเด็กพิการ

6. ด้านการขยายโอกาสทางการศึกษาขั้นพื้นฐาน เป็นโครงการซึ่งขยายการศึกษาภาคบังคับเพิ่มขึ้นอีก 3 ปี โดยประกาศในท้องที่ที่มีความพร้อมเป็นปี ๆ ไป ซึ่งในช่วงระยะเวลาถึงปี พ.ศ. 2537 ซึ่งเป็นช่วงของการศึกษาวิจัยนี้ สปช.กำลังปฏิบัติการอยู่ในช่วงโครงการนำร่องและจัดการศึกษาโดยไม่บังคับและไม่เก็บค่าเล่าเรียน

การดำเนินงานของสำนักงานคณะกรรมการการประถมศึกษาแห่งชาติตั้งที่กล่าวมาข้างต้น มีทั้งการดำเนินงานเพื่อสนองตอบต่อนโยบายการศึกษาในระดับประถมศึกษาของรัฐบาล ทั้ง 9 คณะ คือคณะที่ 43 - 51 และการดำเนินงานเพื่อสนองตอบต่อนโยบายของหน่วยงานเอง จึงเป็นสิ่งที่น่าสนใจว่า การดำเนินงานของสำนักงานคณะกรรมการการประถมศึกษาแห่งชาติสนองตอบต่อนโยบายการศึกษาในระดับประถมศึกษาของรัฐบาลเพียงใด และนับตั้งแต่ปี พ.ศ. 2523 ซึ่งเป็นปีแรกที่มีการก่อตั้งสำนักงานคณะกรรมการการประถมศึกษาแห่งชาติขึ้นมาเพื่อรับผิดชอบการจัดการศึกษาในระดับประถมศึกษา จนถึงปัจจุบัน พ.ศ. 2537 รวมเวลากว่า 10 ปี ก็เป็นสิ่งที่น่าสนใจว่า ในช่วงระยะเวลาดังกล่าว ซึ่งประเทศไทยมีรัฐบาลเข้าบริหารประเทศ 9 คณะ มีการแถลงนโยบายการศึกษา 8 ฉบับ และยึดตามแผนพัฒนาเศรษฐกิจและสังคมแห่งชาติ 1 ฉบับ นั้น สำนักงานคณะกรรมการการประถมศึกษาแห่งชาติ ซึ่งมีหน้าที่รับผิดชอบโดยตรงเกี่ยวกับการจัดการศึกษาในระดับประถมศึกษา ได้ตระหนักถึงนโยบายการศึกษาในระดับประถมศึกษาของรัฐบาลหรือไม่ มีความเข้าใจ และได้นำมาเป็นแนวทางในการวางแผนงาน และจัดทำโครงการ เพื่อปฏิบัติงานด้านการประถมศึกษา ได้สอดคล้องกับนโยบายการศึกษาในระดับประถมศึกษาของรัฐบาลเพียงใด ซึ่งข้อค้นพบจะทำให้ทราบว่า สำนักงานคณะกรรมการการประถมศึกษาแห่งชาติเข้าใจจุดเน้นที่รัฐบาลต้องการหรือไม่อย่างไร มีการนำนโยบายของรัฐบาลมาสู่การปฏิบัติมากน้อยเพียงใด ซึ่งจะทำได้ข้อมูลพื้นฐานในการกำหนดแนวทางพัฒนาและวางแผนการจัดการศึกษาในระดับประถมศึกษาของหน่วยงานที่เกี่ยวข้องต่อไป

วัตถุประสงค์ของการวิจัย

เพื่อศึกษาความสอดคล้องระหว่างการดำเนินงานของสำนักงานคณะกรรมการการประถมศึกษาแห่งชาติ ในรูปโครงการตามแผนงานหลัก 6 ด้านคือ 1) ด้านการบริหารและการจัดการศึกษาระดับประถมศึกษา 2) ด้านการพัฒนาบุคลากร 3) ด้านการสนับสนุนนักเรียน

4) ด้านการพัฒนาคุณภาพการประถมศึกษา 5) ด้านการนิเทศติดตาม การประเมินผล และการวิจัย 6) ด้านการขยายโอกาสทางการศึกษาขั้นพื้นฐาน กับนโยบายการศึกษาระดับประถมศึกษาของรัฐบาล ระหว่างพุทธศักราช 2523 - 2537

ขอบเขตของการวิจัย

1. การวิจัยครั้งนี้มุ่งศึกษาเฉพาะการดำเนินงานด้านการประถมศึกษา ในรูปโครงการต่าง ๆ ตามแผนงาน 6 ด้าน ของสำนักงานคณะกรรมการการศึกษาแห่งชาติ ในระหว่างปีพุทธศักราช 2523 - 2537 รวมระยะเวลา 15 ปี

2. ในการศึกษา นโยบายการศึกษาของรัฐบาลนั้น ผู้วิจัยจะศึกษาเฉพาะนโยบายการศึกษา ระดับประถมศึกษาเท่านั้น และเป็นการกำหนดนโยบายของรัฐบาลในระหว่างปีพุทธศักราช 2523 - 2537 ซึ่งตรงกับช่วงการบริหารประเทศของรัฐบาล 9 คณะ คือ 1. คณะที่ 43 พลเอกเปรม ติณสูลานนท์ เป็นนายกรัฐมนตรี 2. คณะที่ 44 พลเอกเปรม ติณสูลานนท์ เป็นนายกรัฐมนตรี 3. คณะที่ 45 พลเอกเปรม ติณสูลานนท์ เป็นนายกรัฐมนตรี 4. คณะที่ 46 พลตรีชาติชาย ชุณหะวัณ เป็นนายกรัฐมนตรี 5. คณะที่ 47 พลเอกชาติชาย ชุณหะวัณ เป็นนายกรัฐมนตรี 6. คณะที่ 48. นายอานันท์ ปันยารชุน เป็นนายกรัฐมนตรี 7. คณะที่ 49 พลเอกสุจินดา คราประยูร เป็นนายกรัฐมนตรี 8. คณะที่ 50 นายอานันท์ ปันยารชุน เป็นนายกรัฐมนตรี 9. คณะที่ 51 นายชวน หลีกภัย เป็นนายกรัฐมนตรี

3. การศึกษาความสอดคล้องระหว่างการดำเนินงานของสำนักงานคณะกรรมการการศึกษาแห่งชาติกับนโยบายการศึกษา ระดับประถมศึกษาของรัฐบาล ผู้วิจัยจะศึกษาจากโครงการในแผนงานหลัก 6 ด้าน ของสพช. ที่จัดทำขึ้นในระหว่างปีพุทธศักราช 2523-2537 คือ 1. ด้านการบริหารและการจัดการศึกษาระดับประถมศึกษา 2. ด้านการพัฒนาบุคลากร 3. ด้านการสนับสนุนนักเรียน 4. ด้านการพัฒนาคุณภาพการประถมศึกษา 5. ด้านการนิเทศติดตาม การประเมินผล และการวิจัย 6. ด้านการขยายโอกาสทางการศึกษาขั้นพื้นฐาน ซึ่งมีจำนวนโครงการหลักทั้งสิ้น 41 โครงการ

4. ในการศึกษาและรวบรวมแผนงานและโครงการต่าง ๆ ที่สำนักงานคณะกรรมการการศึกษาแห่งชาติจัดทำนั้น ใช้เอกสารในการศึกษา คือ แผนพัฒนาการศึกษาของกระทรวงศึกษาธิการ ระยะเวลาที่ 4 (พ.ศ.2520-2524) แผนพัฒนาการศึกษาของสพช. ซึ่งได้จัดทำขึ้น 3 ฉบับคือ แผนพัฒนาการศึกษาของสพช. ฉบับที่ 5 (พ.ศ.2525-2529) แผนพัฒนาการศึกษาของสพช. ฉบับที่ 6 (พ.ศ. 2530-2534) และแผนพัฒนาการศึกษาของสพช. ฉบับที่ 7 (พ.ศ.2535-2539)

ข้อตกลงเบื้องต้น

1. โรงเรียนประถมศึกษาแต่ละโรงเรียน ภายใต้สังกัดสำนักงานคณะกรรมการการประถมศึกษาแห่งชาติ มีหน้าที่ต้องรับผิดชอบโครงการที่สำนักงานคณะกรรมการการประถมศึกษาแห่งชาติกำหนดขึ้น หรือปฏิบัติงานที่อิงโครงการของสำนักงานคณะกรรมการการประถมศึกษาแห่งชาติอย่างน้อย 10 โครงการ

2. การศึกษาการดำเนินงานในเชิงรูปธรรมของสำนักงานคณะกรรมการการประถมศึกษาแห่งชาติ ไม่อาจจะศึกษาเฉพาะเอกสารที่ปรากฏเท่านั้น จำเป็นต้องศึกษาในภาคปฏิบัติของโรงเรียนประถมศึกษาด้วย

3. โครงการต่าง ๆ ที่ปรากฏอยู่ในแผนปฏิบัติงานของโรงเรียนในสังกัดสำนักงานคณะกรรมการการประถมศึกษาแห่งชาติ ระหว่างพุทธศักราช 2523 - 2537 ถือว่าเป็นส่วนหนึ่งของการดำเนินงานของสำนักงานคณะกรรมการการประถมศึกษาแห่งชาติในช่วงนี้ด้วย ทั้งนี้ เพราะโรงเรียนเหล่านี้อยู่ภายใต้ นโยบายและแผนงานของสำนักงานคณะกรรมการการประถมศึกษาแห่งชาติ ระหว่างพุทธศักราช 2523 - 2537 โดยถือว่าเป็นการดำเนินงานในภาคปฏิบัติ

คำจำกัดความที่ใช้ในการวิจัย

การดำเนินงานของสำนักงานคณะกรรมการการประถมศึกษาแห่งชาติ หมายถึง การสร้าง การจัดทำ การปฏิบัติงาน และการจัดการใดๆ ที่เกี่ยวข้องกับการประถมศึกษา ตามที่กำหนดไว้ในแผนงานและโครงการต่างๆ ของสำนักงานคณะกรรมการการประถมศึกษาแห่งชาติ ในระหว่างปีพุทธศักราช 2523 - 2537 และรวมตลอดจนถึงการสนับสนุน ดูแลให้โรงเรียนประถมศึกษาในสังกัดนำแผนงานและโครงการนั้น ๆ ไปดำเนินการในภาคปฏิบัติต่อไป

นโยบายการศึกษาระดับประถมศึกษาของรัฐบาล หมายถึง หลักการหรือแนวความคิด ที่รัฐบาลคณะที่ 43-51 กำหนดและเขียนขึ้นเสนอต่อรัฐสภาก่อนเข้าบริหารราชการแผ่นดิน เพื่อใช้เป็นแนวทางในการปฏิบัติงานทางด้านการประถมศึกษาให้ได้ตรงเป้าหมายกับหลักการหรือแนวความคิดนั้น เป็นนโยบายที่รัฐบาลคณะที่ 43-51 ได้แถลงต่อรัฐสภาก่อนเข้าบริหารราชการแผ่นดิน

แผนงาน 6 ด้าน หมายถึง แนวทางหรือทิศทางที่เป็นตัวกำหนดการดำเนินงานในรูปของโครงการต่าง ๆ ของสพช. แผนงานนี้จะเป็นสิ่งที่ขยายความหมายที่เขียนไว้ในแผนพัฒนาการศึกษา 4 ฉบับ คือ แผนพัฒนาการศึกษาของกระทรวงศึกษาธิการ ระยะที่ 4 (พ.ศ.2520-2524) แผนพัฒนาการศึกษาของสพช. ฉบับที่ 5 (พ.ศ.2525-2529) แผนพัฒนาการศึกษาของสพช. ฉบับที่ 6 (พ.ศ.2530-2534) และแผนพัฒนาการศึกษาของสพช. ฉบับที่ 7 (พ.ศ.2535-2539)

ด้านการบริหารและการจัดการศึกษาระดับประถมศึกษา หมายถึง การบริหารงานทั้งระบบของหน่วยงานในสังกัดสพช.ทุกระดับทั้งด้านการวางแผน การจัดการ การบริหารบุคลากร การบริหารงบประมาณ และการบริหารทรัพยากรทางศึกษา เพื่อให้ทรัพยากรให้เกิดประโยชน์สูงสุดและสามารถสนองนโยบายและเจตนารมณ์ของการจัดการศึกษาระดับประถมศึกษา และการดำเนินการเพื่อสนับสนุนให้โรงเรียนสามารถจัดการศึกษาตาม พ.ร.บ.ประถมศึกษาพ.ศ.2523 ให้เด็กที่มีอายุในเกณฑ์การศึกษาภาคบังคับได้เรียนอย่างทั่วถึง

ด้านการพัฒนาบุคลากร หมายถึง การเพิ่มพูนความรู้ ทักษะความสามารถและประสบการณ์ในการปฏิบัติงานตามหน้าที่ รวมทั้งการสร้างเจตคติที่ดีต่อวิชาชีพ การพัฒนาคุณธรรม จริยธรรม ขวัญและกำลังใจของบุคลากรในสังกัดทุกระดับทุกประเภท ได้แก่ครูผู้สอน ผู้บริหารโรงเรียน ผู้บริหารสถานศึกษาศึกษานิเทศก์ และเจ้าหน้าที่ประจำฝ่ายต่าง ๆ ในสำนักงาน ให้สามารถนำความรู้ไปปฏิบัติงานได้อย่างถูกต้องและมีประสิทธิภาพ

ด้านการสนับสนุนนักเรียน หมายถึง การสนับสนุนปัจจัยพื้นฐานที่จำเป็นสำหรับนักเรียน ได้แก่ เครื่องเขียน แบบเรียน เครื่องแบบสำหรับนักเรียน และการพัฒนาด้านสุขภาพอนามัยนักเรียน เป็นต้น เพื่อให้สามารถเรียนจนจบหลักสูตรภาคบังคับ

ด้านการพัฒนาคุณภาพการศึกษา หมายถึง การดำเนินการด้านหลักสูตร การจัดหาสื่อการเรียนการสอน การพัฒนามาตรฐานการศึกษา การพัฒนาคุณภาพโรงเรียน และการพัฒนาคุณภาพการเรียนการสอนทุกกลุ่มประสบการณ์ เพื่อยกระดับคุณภาพการจัดการศึกษาระดับประถมศึกษาให้มีคุณภาพ

ด้านการนิเทศติดตาม การประเมินผล และการวิจัย หมายถึง การนิเทศติดตามควบคุม กำกับและประเมินผล การประเมินคุณภาพทางการศึกษา การศึกษาถึงสภาพปัญหาการศึกษาระดับประถมศึกษาและการพัฒนารูปแบบต่าง ๆ เพื่อนำมาพัฒนาการเรียนการสอน และการจัดสร้างและพัฒนาสื่อเครื่องมือมาตรฐานสำหรับการนิเทศ ติดตาม ควบคุม กำกับและประเมินผลการจัดการศึกษา

ด้านการขยายโอกาสทางการศึกษา หมายถึง การขยายการศึกษาภาคบังคับเพิ่มขึ้นอีก 3 ปี จาก 6 ปี เป็น 9 ปี

โครงการของสำนักงานคณะกรรมการการประถมศึกษาแห่งชาติ หมายถึง แผนงานหรือข้อกำหนดที่สำนักงานคณะกรรมการการประถมศึกษาแห่งชาติได้จัดทำขึ้นเพื่อใช้เป็นแนวทางให้หน่วยงานของสำนักงานคณะกรรมการการประถมศึกษาแห่งชาตินำไปปฏิบัติ และดำเนินการไปในแนวทางที่กำหนดไว้ ซึ่งมีโครงการหลักทั้งหมด 41 โครงการ ครอบคลุมงาน 6 ด้าน คือ 1) ด้านการบริหารและการจัดการศึกษาระดับประถมศึกษา 2) ด้านการพัฒนาบุคลากร

3) ด้านการสนับสนุนนักเรียน 4) ด้านการพัฒนาคุณภาพการประถมศึกษา 5) ด้านการนิเทศติดตาม การประเมินผล และการวิจัย 6) ด้านการขยายโอกาสทางการศึกษา

ความสอดคล้องระหว่างการดำเนินงานของสำนักงานคณะกรรมการการประถมศึกษาแห่งชาติ กับนโยบายการศึกษาระดับประถมศึกษาของรัฐบาล หมายถึง การดำเนินงานหรือกิจกรรมใด ๆ ของสำนักงานคณะกรรมการการประถมศึกษาแห่งชาติ ในรูปแผนงานและโครงการต่าง ๆ ที่ครอบคลุมถึงการดูแล สนับสนุนให้โรงเรียนในสังกัดนำแผนงาน หรือโครงการไปปฏิบัติใช้เพื่อให้บรรลุนโยบายนั้น ๆ ที่เป็นไปในทางเดียวกันหรือประสานกันกับนโยบายการศึกษาระดับประถมศึกษาของรัฐบาล

ผู้อำนวยการการประถมศึกษาจังหวัด หมายถึง บุคคลที่ได้รับแต่งตั้งจากสำนักงานคณะกรรมการการประถมศึกษาแห่งชาติ ให้ดำรงตำแหน่งที่มีอำนาจหน้าที่และความรับผิดชอบดูแลการปฏิบัติราชการโดยทั่วไป เกี่ยวกับการประถมศึกษาภายในเขตจังหวัด และเป็นผู้บังคับบัญชาของข้าราชการในสำนักงานการประถมศึกษาจังหวัด ให้ปฏิบัติราชการขึ้นตรงต่อเลขาธิการคณะกรรมการการประถมศึกษาแห่งชาติ ในตำแหน่งผู้อำนวยการการประถมศึกษาจังหวัด

ผู้บริหารโรงเรียน หมายถึง ผู้ดำรงตำแหน่งหัวหน้าสถานศึกษา หรือผู้รักษาการในตำแหน่งดังกล่าวในโรงเรียนประถมศึกษาสังกัดสำนักงานคณะกรรมการการประถมศึกษาแห่งชาติ

ครู หมายถึง ผู้สอนในโรงเรียนประถมศึกษาซึ่งรับผิดชอบโครงการต่าง ๆ ที่โรงเรียนจัดทำในระหว่างปีพุทธศักราช 2523 - 2537

วิธีดำเนินการวิจัย

1. การศึกษาเอกสารต่าง ๆ

ศึกษาและรวบรวมข้อมูลจากเอกสารชั้นต้น ประกอบด้วยคำแถลงนโยบายของรัฐบาล แผนพัฒนาการศึกษาของกระทรวงศึกษาธิการ แผนพัฒนาการศึกษาของสำนักงานคณะกรรมการการประถมศึกษาแห่งชาติ รายงานประจำปีของสำนักงานการประถมศึกษาจังหวัดต่าง ๆ และเอกสารชั้นรองประกอบด้วย ตำรา วิทยานิพนธ์ และบทความต่าง ๆ

2. ข้อมูลและเอกสารที่ใช้ในการวิจัย

2.1 นโยบายการศึกษาของรัฐบาล คณะที่ 43-51 จำนวน 9 ฉบับ

2.2 โครงการหลักของสำนักงานคณะกรรมการการประถมศึกษาแห่งชาติ

จำนวน 41 โครงการ

2.3 แผนพัฒนาการศึกษาระยะที่ 4 (พ.ศ. 2520-2524) ของกระทรวง

ศึกษาธิการ

2.4 แผนพัฒนาการศึกษา ฉบับที่ 5 (พ.ศ. 2525-2529) ของสำนักงานคณะกรรมการการประถมศึกษาแห่งชาติ

2.5 แผนพัฒนาการศึกษา ฉบับที่ 6 (พ.ศ. 2530-2534) ของสำนักงานคณะกรรมการการประถมศึกษาแห่งชาติ

2.6 แผนพัฒนาการศึกษา ฉบับที่ 7 (พ.ศ. 2535-2539) ของสำนักงานคณะกรรมการการประถมศึกษาแห่งชาติ

2.7 แผนปฏิบัติการประจำปีและรายงานการจัดการศึกษาของสำนักงานการประถมศึกษาจังหวัด ในระหว่างพุทธศักราช 2523 - 2537 ทุกเล่มที่ยังคงมีปรากฏอยู่ ณ สำนักงานการประถมศึกษาจังหวัดที่สุ่มได้

2.8 แผนปฏิบัติการประจำปีของโรงเรียนประถมศึกษา ในระหว่างพุทธศักราช 2523 - 2537 ทุกเล่มที่ยังคงมีปรากฏอยู่ ณ โรงเรียนประถมศึกษาที่สุ่มได้

3. ผู้ให้ข้อมูล คือผู้ที่จัดทำหรือเกี่ยวข้องโดยตรงกับการจัดทำโครงการต่าง ๆ ของสำนักงานคณะกรรมการการประถมศึกษาแห่งชาติ ประกอบด้วย

3.1 ผู้อำนวยการการประถมศึกษาจังหวัด จำนวน 24 คน ได้จากการสุ่มแบบหลายขั้นตอน (Multiple Stage Random Sampling) ซึ่งผู้วิจัยสุ่มจังหวัดจากเขตการศึกษาทั้งสิ้น 12 เขตการศึกษา โดยสุ่มแบบการจัดกลุ่ม (Stratified Random Sampling) เขตการศึกษาละ 2 จังหวัด ได้จำนวนทั้งสิ้น 24 จังหวัด จากนั้นเลือกผู้อำนวยการการประถมศึกษาจังหวัดโดยการสุ่มแบบเจาะจง (Purposive Sampling) จากจังหวัดที่สุ่มได้ จะได้ผู้ให้ข้อมูลที่เป็นผู้อำนวยการการประถมศึกษาจังหวัดจำนวนทั้งสิ้น 24 คน

3.2 ผู้บริหารโรงเรียนประถมศึกษา ซึ่งได้จากการสุ่มตัวอย่างแบบเจาะจง (Purposive Random Sampling) จากจังหวัดที่สุ่มได้ในข้อ 3.1 โดยใช้เกณฑ์การเลือกผู้บริหารโรงเรียนซึ่งรับผิดชอบจำนวนนักเรียนมากที่สุดในจังหวัดนั้น ได้โรงเรียนที่สุ่มตามเกณฑ์ เขตการศึกษาละ 2 จังหวัด จังหวัดละ 1 โรงเรียน ได้โรงเรียนจำนวนทั้งสิ้น 24 โรง และเลือกผู้บริหารโรงเรียนจากโรงเรียนที่เลือกได้ตามเกณฑ์ โรงเรียนละ 1 คน ได้ผู้ให้ข้อมูลที่เป็นผู้บริหารโรงเรียนทั้งสิ้น 24 คน

3.3 ครูผู้รับผิดชอบโครงการของโรงเรียน ภายใต้การบริหารงานของผู้บริหารโรงเรียนในข้อ 3.2 โดยการสุ่มผู้ให้ข้อมูลแบบเจาะจง (Purposive Sampling) กำหนดเลือกเฉพาะครูซึ่งรับผิดชอบโครงการในตำแหน่งหัวหน้าโครงการจากโรงเรียนจำนวน 24 โรง โรงเรียนละ 10 คน ได้ผู้ให้ข้อมูลที่เป็นครูจำนวนทั้งสิ้น 240 คน

4. เครื่องมือที่ใช้ในการวิจัย ได้แก่

4.1 แบบวิเคราะห์เอกสาร ประกอบด้วย

4.1.1 ตารางโครงการการศึกษาจากการตีความนโยบายการศึกษาระดับ
ประถมศึกษาของรัฐบาลโดยผู้ทรงคุณวุฒิ เป็นตารางบันทึกการตีความนโยบายการศึกษาระดับ
ประถมศึกษาของรัฐบาลแต่ละคณะ ในด้านจุดเน้นของนโยบาย และโครงการที่ทำได้หรือควรทำ
เพื่อให้บรรลุเป้าหมายตามนโยบาย

4.1.2 ตารางวิเคราะห์ความสอดคล้องระหว่างโครงการตามนโยบายการ
ศึกษาของรัฐบาล 9 คณะ กับแผนงานทั้ง 6 ด้านของ สปช.

4.1.3 ตารางวิเคราะห์ความสอดคล้องระหว่างโครงการของสปช.กับแผน
งานที่ สปช.รับนโยบายการศึกษาจากรัฐบาลคณะที่ 43 - 51

4.1.4 ตารางวิเคราะห์ความสอดคล้องระหว่างโครงการของโรงเรียน
ประถมศึกษากับแผนงานที่ สปช.รับนโยบายการศึกษาจากรัฐบาลคณะที่ 43 - 51

4.2 แบบสอบถามผู้รับผิดชอบในการจัดทำโครงการต่าง ๆ ของสำนักงานคณะกรรมการ
การประถมศึกษาแห่งชาติ ประกอบด้วย

4.2.1 แบบสอบถามผู้อำนวยการการประถมศึกษาจังหวัด แบบสอบถาม
ผู้บริหารโรงเรียนประถมศึกษา และแบบสอบถามครู ซึ่งแบ่งออกเป็น 3 ตอน ดังนี้

ตอนที่ 1 แบบสอบถามเกี่ยวกับสถานภาพทั่วไปของผู้ตอบแบบ
สอบถาม มีลักษณะเป็นแบบเลือกตอบ และเติมข้อความ

ตอนที่ 2 แบบสอบถามโครงการต่าง ๆ ของสำนักงานการประถมศึกษา
จังหวัด และของโรงเรียนประถมศึกษา ที่ปฏิบัติในปี 2537 มีลักษณะเป็นแบบเลือก
ตอบและเติมข้อความ

ตอนที่ 3 แบบสอบถามปลายเปิดเกี่ยวกับการรับผิดชอบโครงการ
ในระหว่างปีการศึกษา 2523 - 2536

5. การสร้างเครื่องมือในการวิจัย มีขั้นตอนในการดำเนินการดังนี้

5.1 ศึกษาและรวบรวมนโยบายการศึกษาระดับประถมศึกษาของรัฐบาลใน
ระหว่างปีพุทธศักราช 2523-2536 ที่ระบุไว้เป็นลายลักษณ์อักษร

5.2 ผู้วิจัยศึกษานโยบายการศึกษาระดับประถมศึกษาของรัฐบาลแต่ละสมัย
เพื่อวิเคราะห์หาจุดเน้นเกี่ยวกับการประถมศึกษา โดยวิเคราะห์นโยบายในรายละเอียดเพื่อ
กำหนดโครงการและแผนปฏิบัติงานที่จะนำไปสู่จุดเน้นตามนโยบายนั้น แล้วนำรายละเอียดที่
กำหนดไปให้ผู้ทรงคุณวุฒิจำนวน 5 ท่าน ตรวจสอบและแก้ไข นำข้อมูลที่ได้มาสรุป โดย
ใช้เกณฑ์ที่ผู้ทรงคุณวุฒิมีความเห็นตรงกัน 3 ใน 5 ท่าน และในกรณีที่ผู้ทรงคุณวุฒิระบุ
โครงการที่ใกล้เคียงกัน แต่ให้ชื่อโครงการต่างกัน ผู้วิจัยจะทำการสัมภาษณ์เพิ่มเติม เพื่อตรวจสอบ
ให้แน่ใจว่าเป็นโครงการเดียวกัน และหาความตรงเชิงเนื้อหา (Content Validity) แล้วนำ

ข้อมูลทั้งหมดมาประมวลสรุปให้ได้โครงการและแผนการปฏิบัติงานที่สามารถนำไปสู่นโยบายการศึกษาตามหลักการและอุดมการณ์

5.3 ศึกษาและรวบรวมการดำเนินงานในรูปแผนงานและโครงการต่าง ๆ ที่สำนักงานคณะกรรมการการประถมศึกษาแห่งชาติจัดทำในระหว่างปีพุทธศักราช 2523 - 2537 จากแผนพัฒนาการศึกษาของกระทรวงศึกษาธิการ ฉบับที่ 4 แผนพัฒนาการศึกษาของสำนักงานคณะกรรมการการประถมศึกษาแห่งชาติ ฉบับที่ 5, 6 และ 7

5.4 นำข้อมูลที่ได้จากข้อ 5.2 และ 5.3 มาสังเคราะห์และกำหนดแผนงาน ได้แผนงานเพื่อใช้ในการวิจัย 6 ด้านคือ ด้านที่ 1 ด้านการบริหารและการจัดการศึกษาระดับประถมศึกษา ด้านที่ 2 ด้านการพัฒนาบุคลากร ด้านที่ 3 ด้านการสนับสนุนนักเรียน ด้านที่ 4 ด้านการพัฒนาคุณภาพการประถมศึกษา ด้านที่ 5 ด้านการนิเทศติดตาม การประเมินผล และการวิจัย และด้านที่ 6 ด้านการขยายโอกาสทางการศึกษาขั้นพื้นฐาน

5.5 ศึกษาและรวบรวมการดำเนินงานในรูปโครงการต่าง ๆ ที่สำนักงานการประถมศึกษาจังหวัด และโรงเรียนประถมศึกษาจัดทำในระหว่างพุทธศักราช 2523 - 2537 จากแผนปฏิบัติการประจำปี และรายงานการจัดการศึกษาของสำนักงานการประถมศึกษาจังหวัด และของโรงเรียนประถมศึกษา

5.6 สร้างตารางวิเคราะห์ความสอดคล้อง

5.6.1 ตารางบันทึกความสอดคล้องระหว่างโครงการตามนโยบายการศึกษาของรัฐบาล 9 คณะ กับแผนงานทั้ง 6 ด้านของ สปช.

5.6.2 ตารางบันทึกความสอดคล้องระหว่างโครงการของ สปช.กับแผนงานที่ สปช.รับนโยบายการศึกษาจากรัฐบาลคณะที่ 43 - 51

5.6.3 ตารางวิเคราะห์ความสอดคล้องระหว่างโครงการของโรงเรียนประถมศึกษากับแผนงานที่ สปช.รับนโยบายการศึกษาจากรัฐบาลคณะที่ 43 - 51

5.7 สร้างแบบสอบถาม จำนวน 3 ชุด คือแบบสอบถามสำหรับผู้อำนวยการการประถมศึกษาจังหวัด ผู้บริหารโรงเรียน และครูประถมศึกษา เกี่ยวกับโครงการต่าง ๆ ที่จังหวัดและโรงเรียนจัดทำในระหว่างปีพุทธศักราช 2523 - 2537

5.8 นำเครื่องมือทั้งหมดที่สร้างขึ้นให้ผู้ทรงคุณวุฒิจำนวน 6 ท่าน ตรวจสอบรูปแบบและความเหมาะสม แล้วนำข้อเสนอแนะของผู้ทรงคุณวุฒิมาปรับปรุงเครื่องมือให้เป็นฉบับสมบูรณ์

เกณฑ์การวิเคราะห์ความสอดคล้อง

การวิเคราะห์ความสอดคล้องระหว่างโครงการที่สำนักงานคณะกรรมการการประถมศึกษาแห่งชาติจัดดำเนินการ กับโครงการตามนโยบายการศึกษาระดับประถมศึกษาของรัฐบาล ใช้เกณฑ์การพิจารณาจากข้อที่เหมือนกันข้อใดข้อหนึ่งดังต่อไปนี้

1. พิจารณาจากชื่อ โครงการที่เหมือนกันหรือเป็นไปในแนวเดียวกัน
2. พิจารณาจากวัตถุประสงค์ หรือเป้าหมายโครงการที่เหมือนกัน หรือเป็นไปในแนวเดียวกัน
3. พิจารณาจากกิจกรรมหรือรายละเอียดของงานที่เหมือนกัน หรือเป็นไปในแนวเดียวกัน

6. การเก็บรวบรวมข้อมูล

6.1 ศึกษาและรวบรวมนโยบายการศึกษาระดับประถมศึกษาของรัฐบาล ในระหว่างพุทธศักราช 2523 - 2537 ที่ระบุไว้เป็นลายลักษณ์อักษร จากเอกสารต่าง ๆ

6.2 ศึกษาและรวบรวมการดำเนินงานที่สำนักงานคณะกรรมการการประถมศึกษาแห่งชาติจัดทำ ในรูปโครงการและแผนงานในระหว่างพุทธศักราช 2523 - 2537 จากเอกสารแผนพัฒนาการศึกษาของกระทรวงศึกษาธิการ และแผนพัฒนาการศึกษาของสำนักงานคณะกรรมการการประถมศึกษาแห่งชาติ

6.3 ศึกษาและรวบรวมการดำเนินงานที่สำนักงานการประถมศึกษาจังหวัด และโรงเรียนประถมศึกษาจัดทำในรูปโครงการต่าง ๆ ในระหว่างพุทธศักราช 2523 - 2537 จากแผนปฏิบัติการประจำปี และรายงานการจัดการศึกษา

6.4 ส่งแบบสอบถามซึ่งได้รับการปรับปรุงแก้ไขแล้ว ไปยังสำนักงานการประถมศึกษาจังหวัด และโรงเรียนต่าง ๆ ที่ได้จากการสุ่มโดยวิธีดังกล่าวข้างต้นทางไปรษณีย์

7. การวิเคราะห์ข้อมูล

ผู้วิจัยนำข้อมูลที่ได้จากตารางวิเคราะห์ความสอดคล้อง และจากแบบสอบถามมาวิเคราะห์หาค่าร้อยละ แล้วนำเสนอในรูปตารางประกอบความเรียง

ประโยชน์ที่คาดว่าจะได้รับจากการวิจัย

1. ทราบถึงสภาพและลักษณะการปฏิบัติงานในรูปโครงการต่าง ๆ ของสำนักงานคณะกรรมการการประถมศึกษาแห่งชาติ ตามนโยบายการศึกษาระดับประถมศึกษาของรัฐบาล
2. ทราบถึงความสอดคล้องระหว่างการทำงานของสำนักงานคณะกรรมการการประถมศึกษาแห่งชาติกับนโยบายการศึกษาระดับประถมศึกษาของรัฐบาล รวมทั้งการปฏิบัติ

งานในระดับสำนักงานการประถมศึกษาจังหวัด และระดับโรงเรียนประถมศึกษา

3. ผลการวิจัยจะเป็นข้อมูลพื้นฐานในการกำหนดแนวทางพัฒนาและ วางแผนการจัดการศึกษาในระดับประถมศึกษาของหน่วยงานที่เกี่ยวข้องกับการประถมศึกษา