



ภาษาไทย

กร สกาว. การศึกษาระบบเปิดกับการศึกษาทางไกล. วารสารการศึกษานอกโรงเรียน (มิถุนายน-กรกฎาคม 2527) : 56-60.

กล้า สมตระกูล. สี่พันบ้าน... ของเก่าที่สูงค่า. ใน 9 ปี กรมการศึกษานอกโรงเรียน. หน้า 85-87. กองพัฒนาการศึกษานอกโรงเรียน กรมการศึกษานอกโรงเรียน, กรุงเทพมหานคร : โรงพิมพ์การศาสนา, 2531.

กษมา วรารณ ฌ อยุธยา. สู่ศตวรรษที่สองของกรมการศึกษานอกโรงเรียน. ใน รวบรวมบทความการศึกษานอกโรงเรียน เล่มที่ 8. หน้า 143-145. หน่วยศึกษานิเทศก์ กรมการศึกษานอกโรงเรียน, กรุงเทพมหานคร : โรงพิมพ์การศาสนา, 2532.

การศึกษานอกโรงเรียน, กรม. สรุปผลสัมมนานักการศึกษาทางไกลและผู้เกี่ยวข้อง. ครั้งที่ 1 ศูนย์เทคโนโลยีทางการศึกษา, 24-26 (มิถุนายน 2530.)

____. จุดเน้นการพัฒนาการศึกษานอกโรงเรียน ฉบับที่ 6 ใน รวบรวมบทความการศึกษานอกโรงเรียน. เล่ม 3 หน่วยศึกษานิเทศก์, กรุงเทพมหานคร : โรงพิมพ์การศาสนา, 2531.

____. คู่มือดำเนินงานการศึกษาทางวิทยุและไปรษณีย์. กรุงเทพฯ : โรงพิมพ์การศาสนา, 2527.

____. คู่มือนักศึกษาการศึกษานอกโรงเรียนสายสามัญศึกษา. กรุงเทพฯ : โรงพิมพ์การศาสนา, 2531.

____. รายงานผลการดำเนินงานกรมการศึกษานอกโรงเรียน. กระทรวงศึกษาธิการ, 2532.

- ____. กองแผนงานและวิจัย. ประมวลความรู้เกี่ยวกับนโยบายในช่วงแผนพัฒนาเศรษฐกิจและสังคมแห่งชาติ ฉบับที่ 6 (พ.ศ. 2530-2534). สงขลา : ศูนย์การศึกษานอกโรงเรียนภาคใต้, 2530.
- ____. การจัดการศึกษานอกโรงเรียน กับระบบการศึกษาตลอดชีวิต. ใน ข่าวสารข้อมูลกับการพัฒนาคุณภาพชีวิต รวมบทความการศึกษานอกโรงเรียน เล่ม 6. หน้า 93-95. กองพัฒนาการศึกษานอกโรงเรียน, กรุงเทพมหานคร : โรงพิมพ์การศาสนา, 2529.
- ____. คู่มือนักศึกษานอกโรงเรียนสายสามัญศึกษา. กรุงเทพฯ : โรงพิมพ์การศาสนา, 2531.
- ____. คู่มือครูประจำกลุ่มการศึกษาทางวิทยุและไปรษณีย์. กรุงเทพฯ : โรงพิมพ์องค์การสงเคราะห์ทหารผ่านศึก, 2529.
- ____. คู่มือดำเนินงานการศึกษาทางวิทยุและไปรษณีย์. กรุงเทพฯ : โรงพิมพ์การศาสนา, 2527.
- ____. การจัดการศึกษานอกโรงเรียนทางวิทยุและไปรษณีย์ พ.ศ. 2519-2529. กรุงเทพฯ : โรงพิมพ์องค์การสงเคราะห์ทหารผ่านศึก, 2529.
- ____. 10 ปีการศึกษานอกโรงเรียนกับการพัฒนาชนบท. กรุงเทพฯ : โรงพิมพ์คุรุสภาลาดพร้าว, 2532.
- กาญจนา บุญอารักษ์. การวิเคราะห์องค์ประกอบที่เกี่ยวข้องกับการใช้ระบบการสอนทางไกลของอาจารย์ มหาวิทยาลัยรามคำแหง. วิทยานิพนธ์ปริญญาโทมหาบัณฑิต จุฬาลงกรณ์มหาวิทยาลัย, 2528.
- กิดานันท์ มลิทอง. เทคโนโลยีร่วมสมัย. จุฬาลงกรณ์มหาวิทยาลัย, 2531.

- เกรวิล ดับบลิว เอสวี รัมเบิล. การศึกษาทางไกล. แปลโดยสมหญิง กลั่นศิริ. นครปฐม : มหาวิทยาลัยศิลปากร, 2525.
- เกษม บุญอ่อน. เดลฟาย : เทคนิคการวิจัย. วารสารคุรุปริทัศน์. 10 (ตุลาคม 2522) : 27-28.
- โกศล ชูช่วย. จาก ว.ปณ. ถึง ทก. การศึกษาต่อเนื่อง... ตลอดชีวิต. ใน 10 ปีการศึกษา
นอกโรงเรียนกับการพัฒนาชนบท. หน้า 9-11. กองพัฒนาการศึกษานอกโรงเรียน
กรมการศึกษานอกโรงเรียน, กรุงเทพมหานคร : โรงพิมพ์การศาสนา, 2532.
- โกวิท ประवालพุกษ์ และสมศักดิ์ สินธุระเวชชัย. การประเมินผลในชั้นเรียน. กรุงเทพฯ :
สำนักพิมพ์วัฒนาพานิช, 2523.
- โกวิท วรพิพัฒน์. คุยกับท่านอธิบดีกรมการศึกษานอกโรงเรียน. วารสารการศึกษานอก
โรงเรียน (มิถุนายน-กรกฎาคม 2527) : 27-31.
- คณะกรรมการการศึกษาแห่งชาติ, สำนักงาน. แผนการศึกษาแห่งชาติ พุทธศักราช 2520.
กรุงเทพมหานคร : ศรีเมืองการพิมพ์, 2520.
- จันทนี พานิชผล. ความเคลื่อนไหวทางการศึกษา. วารสารการศึกษาแห่งชาติ
25(กุมภาพันธ์-มีนาคม 2534) : 76.
- จุมพล พูลภัทรชีวิน. การวิจัยอนาคต. วารสารวิธีวิทยาการวิจัย 1(มกราคม-เมษายน
2529) : 22-24.
- _____. เทคนิคการวิจัยแบบ EDFR (Ethnographic Delphi Futures Research).
ใน รวมบทความเกี่ยวกับการวิจัยทางการศึกษา. หน้า 42-51. กรุงเทพมหานคร
: รุ่งเรืองสาส์นการพิมพ์, 2530.

เจริญผล สุวรรณโชติ. 9 ปี ของการศึกษานอกโรงเรียน. ใน 9 ปี กรมการศึกษานอกโรงเรียน. หน้า 28-37. กองพัฒนาการศึกษานอกโรงเรียน กรมการศึกษานอกโรงเรียน, กรุงเทพมหานคร : โรงพิมพ์การศาสนา, 2531.

ชม ภูมิภาค. เทคโนโลยีทางการสอนและการศึกษา. กรุงเทพมหานคร : สำนักพิมพ์ประสานมิตร, 2524.

ชัยยงค์ พรหมวงศ์. ระบบการสอนทางไกลกับการศึกษาระบบเปิด. วารสารการศึกษานอกโรงเรียน (มิถุนายน-กรกฎาคม 2527) : 18-22.

_____. เทคโนโลยีการศึกษา, ใน เอกสารการสอนชุดวิชาเทคโนโลยีและสื่อสารการศึกษา หน่วยที่ 1-5. หน้า 1-67. นนทบุรี : มหาวิทยาลัยสุโขทัยธรรมาธิราช, 2523.

ชาญชัย พัฒนสันติกุล. สภาพของเทคโนโลยีการศึกษาไทย ในปี พ.ศ. 2550 ตามการคาดการณ์ของนักเทคโนโลยีการศึกษา. วิทยานิพนธ์ปริญญาโทมหาบัณฑิต จุฬาลงกรณ์มหาวิทยาลัย, 2529.

ณัฐวุฒิ คุณาวุฒิ. ความต้องการเทคโนโลยีทางการศึกษาสำหรับมหาวิทยาลัยบางชนของประเทศไทยในอนาคต. วิทยานิพนธ์ปริญญาโทมหาบัณฑิต จุฬาลงกรณ์มหาวิทยาลัย, 2529.

ดิเรก บุญเรืองรอด. เดลฟายเทคนิค. กรุงเทพมหานคร, กันยายน 2528. (อัสสาเนา)

ทบวงมหาวิทยาลัยของรัฐ. รายงานการประชุมเชิงปฏิบัติการเรื่องระบบการศึกษาทางไกล. สำนักงานปลัดทบวง, 2523, 237 หน้า.

เทคโนโลยีทางการศึกษา, ศูนย์. การดำเนินงานการศึกษานอกโรงเรียนสายสามัญศึกษา การเรียนทางไกล. กรุงเทพมหานคร : โรงพิมพ์การศาสนา, 2533.

- เทียนฉาย กิระนันท์. การวิจัยเพื่ออนาคต. วารสารวิจัย 10(มกราคม-มิถุนายน 2529)
: 103-128.
- เทือน ทองแก้ว. การใช้เทคโนโลยีทางการศึกษา. วารสารคุรุปริทัศน์. 12(มกราคม-
มีนาคม 2530) : 52-62.
- นาคยา บิลันธนานนท์. อนาคตศาสตร์. กรุงเทพมหานคร : พีระพัฒนา, 2526.
- นิคม ทาแดง. แนวโน้มนวัตกรรมและเทคโนโลยีการศึกษา. วารสารสุโขทัยธรรมมาธิราช
2(มกราคม-เมษายน 2532) : 40-44.
- นิพนธ์ ศุขปริดี. นวัตกรรมและเทคโนโลยี. กรุงเทพมหานคร : โรงพิมพ์พิมพ์เมศ, 2519.
- บัญญัติ บรรทัดฐาน. ทิศทางที่ท้าทายของเทคโนโลยีการศึกษาไทย บรรยายพิเศษ. ใน
รายงานการประชุมวิชาการ เรื่อง เทคโนโลยีกับการเปลี่ยนแปลงระบบการศึกษา.
หน้า 1-13. ภาควิชาโสตทัศนศึกษา คณะครุศาสตร์ จุฬาลงกรณ์มหาวิทยาลัย, 2531.
- ประยูร ศรีประสาธน์. เทคนิคการวิจัยแบบเดลฟาย. ใน การวางแผนและการจัดการทาง
การศึกษา. หน้า 129-140. กรุงเทพมหานคร : โรงพิมพ์การศาสนา, 2526.
- พงษ์ศักดิ์ พงษ์วิเชียร. หนังสือพิมพ์กับงานการศึกษานอกโรงเรียน. ใน 10 ปี การศึกษานอก
โรงเรียนกับการพัฒนาชนบท. หน้า 60-61. กองการพัฒนาศึกษานอกโรงเรียน
กรมการศึกษานอกโรงเรียน, กรุงเทพมหานคร : โรงพิมพ์คุรุสภาลาดพร้าว, 2532.
- พัฒนาผู้บริหารการศึกษา, สถาบัน. ทิศทางแผนพัฒนาการศึกษา ศาสนา และศิลปวัฒนธรรมระยะ
ที่ 6 (พ.ศ. 2530-2534) ของกระทรวงศึกษาธิการ. ม.บ.ป. (อัสสาเนา)

- พันธนิภา เงินทอง. การสร้างชุดการสอนทางไกล วิชาเทคโนโลยี และสื่อการศึกษาสำหรับมหาวิทยาลัยเปิดในประเทศไทย. วิทยานิพนธ์ปริญญามหาบัณฑิต จุฬาลงกรณ์มหาวิทยาลัย, 2523.
- พันธ์สุรีย์ ลดาวัลย์, ม.ล. การวิจัยตามแนว EDPR. ศึกษาศาสตร์สาร 1 กรกฎาคม 2524 : 144-160.
- พิมพ์ใจ สุทธิสุรศักดิ์. สื่อการศึกษานอกโรงเรียน. ใน รวบรวมบทความการศึกษานอกโรงเรียน เล่มที่ 8. หน้า 189-194. หน่วยศึกษานิเทศก์ กรมการศึกษานอกโรงเรียน, กรุงเทพมหานคร : โรงพิมพ์กรมการศาสนา, 2532.
- ไพฑูริย์ ธรรมแสง. เทคนิคเดลฟาย. วารสารศูนย์วิจัย วิทยาลัยครูบ้านสมเด็จเจ้าพระยา ปีที่ 3 ฉบับที่ 1 (ตุลาคม 2528)
- มหาวิทยาลัยสุโขทัยธรรมาธิราช. เอกสารการอภิปรายทางวิชาการ เรื่อง เทคโนโลยีการสื่อสารกับการศึกษา. กรุงเทพมหานคร : มหาวิทยาลัยธรรมาธิราช, 2528.
- วัลย์ลักษณ์ ชัยบุตร. การนำเสนอรูปแบบการจัดตั้งหน่วยวิทยสื่อสาร 2 ทางประจำศูนย์วิทยบริการท้องถิ่น มหาวิทยาลัยสุโขทัยธรรมาธิราช. วิทยานิพนธ์ปริญญามหาบัณฑิต จุฬาลงกรณ์มหาวิทยาลัย, 2528.
- วันทนี ชูศิลป์. การวิจัยแบบเดลฟาย. ใน สถิติและการวิจัยเบื้องต้น. หน้า 43-47. กรุงเทพมหานคร : อักษรบัณฑิต, 2525.
- วาสนา ทวีกุลทรัพย์. การนำเสนอระบบการใช้โทรศัพท์เพื่อการศึกษาทางไกลของมหาวิทยาลัยสุโขทัยธรรมาธิราช. วิทยานิพนธ์ปริญญามหาบัณฑิต จุฬาลงกรณ์มหาวิทยาลัย, 2529.

- วิจิตร ภักดิ์รัตน์. แนวโน้มการศึกษาทางไกล. กรุงเทพมหานคร : มหาวิทยาลัยสุโขทัย
ธรรมาธิราช, 2532 (อัครสาเนา)
- วิจิตร ศรีสอ้าน. ระบบการสอนทางไกล. วารสารสุโขทัยธรรมาธิราช ปีที่ 1 ฉบับที่ 1
(ก.ย.-ธ.ค.31)
- วิชัย ตันศิริ. ลือพันธ์บ้านเพื่อการศึกษา. ใน รวมบทความการศึกษานอกโรงเรียน เล่มที่ 8.
หน้า 183-188. หน่วยศึกษานิเทศก์ กรมการศึกษานอกโรงเรียน, กรุงเทพมหานคร
: โรงพิมพ์การศาสนา, 2532.
- วินัย รังสินันท์. ระบบสารสนเทศเพื่อการบริหารการเรียนการสอนในระบบการศึกษาทางไกล.
วารสารสุโขทัยธรรมาธิราช ปีที่ 1 ฉบับที่ 1 (ก.ย.-ธ.ค.31)
- วิรัตน์ มะลิสุวรรณ. การศึกษากับกระบวนการทางวัฒนธรรมทางเลือกที่เป็นไปได้ : การศึกษา
ระบบทางไกล. มิตรครู. (พฤศจิกายน 2527) : 17-21.
- วิภา เนียมพยัคฆ์. โครงการเสนอแนะการจัดตั้งศูนย์โทรศัพท์เพื่อการศึกษาสำหรับมหาวิทยาลัย
กรุงเทพ. วิทยานิพนธ์ปริญญาโทมหาบัณฑิต จุฬาลงกรณ์มหาวิทยาลัย, 2519.
- วิโรจน์ สารัตนะ. อนาคตทางการศึกษา (แนวคิด ทฤษฎี และ บทวิเคราะห์). กรุงเทพ
มหานคร : อักษราพัฒนา, 2532.
- วีรยุทธ บุณยะวิโรจน์. ความคิดเห็นของบัณฑิตสาขาวิชาการศึกษาศาสตราจารย์ที่มีต่อสื่อเสริมในระบบ
การศึกษาทางไกล ของ ม.สุโขทัยธรรมาธิราช. วิทยานิพนธ์ปริญญาโทมหาบัณฑิต
จุฬาลงกรณ์มหาวิทยาลัย, 2528.

- วีระพงษ์ รามางกูร และคณะ. บนเส้นทางการศึกษานอกโรงเรียนสู่นาครด. ใน รวมบทความการศึกษานอกโรงเรียน เล่ม 8. หน้า 153-157. หน่วยศึกษานิเทศก์ กรมการศึกษานอกโรงเรียน, กรุงเทพมหานคร : โรงพิมพ์การศาสนา, 2532.
- ศิริพรรณ สายหงษ์. สื่อพื้นบ้าน นวัตกรรมทางการศึกษาที่น่าจะนำมาใช้ในงานด้านการศึกษา นอกรโรงเรียน. ใน 9 ปี กรมการศึกษานอกโรงเรียน. หน้า 79-84.
กองพัฒนาการศึกษานอกโรงเรียน กรมการศึกษานอกโรงเรียน, กรุงเทพมหานคร :
โรงพิมพ์การศาสนา, 2531.
- ศุทธิณี โอบายะวาทย์. การนำเสนอรูปแบบการจัดตั้งหน่วยบริการการศึกษาเคลื่อนที่สำหรับ
ระบบการศึกษาทางไกลของมหาวิทยาลัยสุโขทัยธรรมมาธิราช. วิทยานิพนธ์ปริญญา
มหาบัณฑิต จุฬาลงกรณ์มหาวิทยาลัย, 2530.
- สนอง โสहितวิเศษ. คุยกับท่านอธิบดีกรมการศึกษานอกโรงเรียน : การศึกษาระบบเปิดกับการ
ศึกษาทางไกล. วารสารการศึกษานอกโรงเรียน (มิถุนายน-กรกฎาคม 2527) : 4-11.
- สมบัติ สุวรรณพิทักษ์. สื่อการเรียนที่ใช้กับการศึกษาทางไกล. วารสารการศึกษานอกโรงเรียน
(มิถุนายน-กรกฎาคม 2527) : 5-11.
- สมสมัย บุญอ่อน. อนาคตของการฝึกหัดครูไทย : เทคนิคเดลฟาย, 2524 (อัสสาเนา).
- สำนักงานคณะกรรมการการศึกษาแห่งชาติ. แนวคิดการจัดการศึกษาในอนาคต. กรุงเทพมหานคร
: สำนักงานคณะกรรมการการศึกษาแห่งชาติ, 2532.
- สุนทร สุนันท์ชัย. การศึกษานอกโรงเรียนกับทิศทางการศึกษาในอนาคต. ใน 10 ปี การศึกษานอก
โรงเรียนกับการพัฒนาชนบท. หน้า 56-59. กองพัฒนาการศึกษานอกโรงเรียน
กรมการศึกษานอกโรงเรียน, กรุงเทพมหานคร : โรงพิมพ์คุรุสภาลาดพร้าว, 2532.

_____ . การศึกษานอกโรงเรียน....เส้นทางที่ไม่สิ้นสุด. กรุงเทพมหานคร :
โรงพิมพ์อมรินทร์การพิมพ์, 2529.

_____ . การศึกษานอกโรงเรียน อดีต ปัจจุบัน อนาคต. ใน 9 ปี กรมการศึกษานอก
โรงเรียน. หน้า 88-109. กองพัฒนาการศึกษานอกโรงเรียน กรมการศึกษานอกโรงเรียน,
กรุงเทพมหานคร : โรงพิมพ์การศาสนา, 2531.

อุ้นตา นพคุณ. การศึกษานอกโรงเรียน. คณะครุศาสตร์ จุฬาลงกรณ์มหาวิทยาลัย, 2523. (อัดสำเนา)

ภาษาอังกฤษ

Abungu, C.O. A Delphi study to Determine Factors Which Contribute to
Success in Administration of High School in Texas Dissertation
Abstracts. 36 : 1185-A, September, 1975.

Afanasyev, V.G. Science and social control for development purposes.
In E.P. Velikhov, J.M. Gvishiani and S.R. 37-49. Oxford :
Pergamon Press, 1980.

Allain, Violet Anselmini. Futuristics and education. Bloomington :
The Phi Delta Kappa Educational Foundation, 1979.

Allen, T.H. New Methods in Social Science Research : Policy Sciences
and Future Research. New York, Praeger Publishers, 1978.

Barratta, M.K. Utilization of the Delphi Technique to Weight Program
Evaluation Criteria in Vocational Education. Dissertation
Abstracts. 35 : 5210-A, February, 1975.

- Becker, H.S. Constructing and Using Scenarios : An Aid to Strategic Planning and Decision Making. World Future Society Bulletin. 5 : 13-24 September/October, 1982.
- Brown, J.W., R.B. Lewis and F.F. Harchlearoad. A.V. Instruction Technology, Media and Method. New York, Mc Graw-Hill, 1977 : 621.
- Carvia B. Anderson, et al. Delphi Techniques. Encyclopedia of Educational Evaluation. Sanfranciscos : Jossey-Bass, 1975 : 121.
- David - Yoilden, Mary Lou. Play : Training Module for Teachers of Young Handicapped Children, Dissertation Abstracts International. 45(1) : 117-A July, 1984.
- Dayton, Deanc K. Future Trends in Production of Instructional Materials : 1981-2001. ECTJ. 29(1981) : 231-249.
- Dodds, Tony. Administration of Distance - Teaching Institution. Cambridge International Extension College, 1983 : 156.
- Ely, Donald P. The Field of Educational Technology a Statement of Definition. Audiovisual Instruction. 17(October, 1972) : 36-43.
- Faherty, J.G. A Value Assessment of the Long Term Future by Selected Group in a School District Using the Focus Delphi Technique. Dissertation Abstracts. 36 : 1206-A, September, 1975.

- Ferster, H.V. Criteria for Excellence : A Content Analysis of Evaluation Reports by a Regional Accreditation Association. Dissertation Abstracts. 36 : 6149-6150 A, May, 1972.
- Forrester, J.W. Industrial Dynamics. Cambridge : M.I.T. Press, 1961.
- Harry, Keith. Anthony Kaye and Kelvin Wilson. The European Experience of the Use of Mass Media and Methods for Adult Basic Education. Milton. Keynes Open University, 1982 : 114.
- Hawridge, David. New Information Technology in Education. London : Croom Helm, 1983.
- Helmer, Olaf. The Delphi Method for Systematizing Judgment about the Future. Los Angeles. Institute of Government and Public Affairs, 1966 : 12.
- Holmberg, Borje. Status and Trends of Distance Education. New York. Nichols Publishing Company, 1981 : 200.
- International Extension College. Writing for Distance Education Manual. Cambridge. International Extension College, 1982 : 89.
- Jenkins, Jenet. Materials for Learning : How to Teach Adults at a Distance. London Routledge and Kegan Paul, 1981 : 209.
- Jury Pill. The Delphi Method : Substant Context, A Critique and an Annotated Bibliography, Socio-Econ Plan Sci. Vol. 5, 1971 : 58.

Kahn, H. and Wiener, A. The Year 2000. New York : MacMillan, 1967.

Kage, Anthong and Greville Rumble. Distance Teaching for Higher and Adult Education London. The Open University Press, 1981 : 342.

Keyer, G. Rex. The Development of Minicourse (With a Basis in Educational Technology) for the In-Service Education of Teachers and Trainers, Programmed Learning and Educational Technology, 16 (February, 1979) : 23-26.

Lawrence, Gordon. Florida Modules on Generic Competencies : Modules on Modules. Florida, University of Florida at Tallahassee, 1973 : 27.

Lewis, J.Jr. Long-Range and Short-Range Planning for Educational Administrators. Boston : Allyn and Bacon, Inc., 1983.

Linstone, Harold A, and Murray Turoff ed. The Delphi Method : Techniques and Application. Massachusetts. Addison-Wesley Publishing Company, 1975 : 620.

Lopiano, D.A. A Modified Delphi Investigation of Selected Education Futurities as They Related to Long-Range Planning in Physical Education. Dissertation Abstracts. 35 : 2036-A, October, 1974.

McGinnis, B.G. Criteria for Selecting Student Personnel Staff in Institution of Higher Learning Dissertation Abstracts. 27 (July, 1966) : 356-357.

Nadeau, G.A. Outdoor Education as Seen Through a Delphi Survey of Selected Groups of Experts in the Province of Quebec, Canada, USA, and Overseas and Implication for the Outdoor Education Curriculum at Laval University, Quebec Dissertation Abstracts. 37 : 5589-A, March, 1977.

Percival, Fred., and Ellington, Henry. A Handbook of Educational Technology. London : Kogan Page Ltd, 1984.

Robert B. Texter, A Handbook on Ethnographic Futures Research. 3rd Edition : Version A, St. Stanford University, 1980 : 170.

Robert C. Judd, Delphi Application for Decision Making, Planning and Changing Vol. 2 No 3, 1971 : 156.

Snell, C.R. Community-Based Goals of Education by the Use of the Delphi Technique. Dissertation Abstracts. 35 : 2612-2613-A, November, 1974.

Teller, R.R. Forecasting the Role of the Superintendent by the Delphi Method Dissertation Abstracts. 35 : 2554-A, November, 1974.

Wilkinson, Gene L. Media in Instruction : 60 Years of Research. Washington, D.C. : Association for Educational Communications and Technology, 1980.

ภาคผนวก

ภาคผนวก ก

แบบสอบถามความคิดเห็นและความเป็นไปได้ในการพัฒนาสื่อ
สำหรับการศึกษาทางไกลของกรมการศึกษานอกโรงเรียน (ในปี พ.ศ.2544)

ในรอบที่ 1

ภาควิชาโสตทัศนศึกษา คณะครุศาสตร์
จุฬาลงกรณ์มหาวิทยาลัย

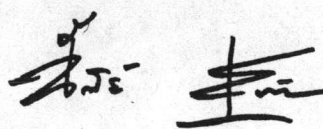
31 กรกฎาคม 2534

เรื่อง ขอบความอนุเคราะห์ในการตอบแบบสอบถามเพื่อการวิจัย
เรียน

ด้วยดิฉัน นางสาวน้ำทิพย์ สุนทรนนท์ นิสิตระดับปริญญาโทมหาบัณฑิต ภาควิชาโสตทัศนศึกษา
จุฬาลงกรณ์มหาวิทยาลัย กำลังดำเนินการวิจัยเรื่อง "แนวโน้มในการผลิตสื่อสำหรับการศึกษา
ทางไกลของกรมการศึกษานอกโรงเรียน" ซึ่งเป็นส่วนหนึ่งของการทำวิทยานิพนธ์ระดับปริญญา
มหาบัณฑิต โดยมีวัตถุประสงค์เพื่อศึกษาความคิดเห็นของผู้เชี่ยวชาญเกี่ยวกับแนวทางปฏิบัติใน
การจัดการศึกษาทางไกลของกรมการศึกษานอกโรงเรียนในเรื่อง นโยบายในการใช้สื่อการศึกษา
ทางไกล การบริหารและการจัดการสื่อการศึกษาทางไกล งบประมาณและประเภทของสื่อการ
ศึกษาทางไกล บุคลากรด้านสื่อการศึกษาทางไกล ในอีก 10 ปี ดิฉันทราบว่าท่านเป็นผู้หนึ่งที่มี
ความรู้ ประสบการณ์ และหน้าที่เกี่ยวกับการจัดการศึกษาทางไกล จึงใคร่ขอความกรุณาจากท่าน
ในการให้ข้อมูลเพื่อให้การวิจัยครั้งนี้สมบูรณ์และสำเร็จลุล่วงลงด้วยดี ความร่วมมือและข้อมูลที่ได้รับ
จากท่านในครั้งนี้ จะเป็นประโยชน์อย่างยิ่งในการสรุปเป็นแนวทางปฏิบัติการจัดการศึกษาทางไกล
ของกรมการศึกษานอกโรงเรียนต่อไป

ดิฉันหวังว่าคงได้รับความอนุเคราะห์จากท่านเป็นอย่างดี และขอขอบคุณมา ณ โอกาสนี้ด้วย

ขอแสดงความนับถือ



(นางสาวน้ำทิพย์ สุนทรนนท์)

ผู้วิจัย

แนวโน้มในการพัฒนาสื่อสำหรับการศึกษาทางไกลของกรมการศึกษานอกโรงเรียน
(ในปี พ.ศ. 2544)

แบบสอบถามรอบที่ 1

1. นโยบาย

ประเด็น นโยบายการดำเนินงานเกี่ยวกับการใช้สื่อศึกษาทางไกล

สภาพปัจจุบัน นโยบายประจำปีงบประมาณ 2534 มีดังนี้

"ส่งเสริมพัฒนาสื่อและเทคโนโลยีทางการศึกษาทุกประเภทตลอดจนการนำสื่อมวลชนและระบบการศึกษาทางไกลมาใช้ในการขยายและเผยแพร่ข่าวสารรวมทั้งพัฒนาคุณภาพการศึกษาทั้งในระบบและนอกระบบโรงเรียน" ซึ่งในปัจจุบันกองแผนงานและวิจัยได้เป็นแกนกลางในการร่างนโยบาย

1. ในฐานะที่ท่านเป็นผู้เชี่ยวชาญด้านการศึกษาทางไกลท่านคิดว่าในปี พ.ศ. 2544 นโยบายการใช้สื่อการศึกษาทางไกลจะเปลี่ยนแปลงไปจากปัจจุบันมากน้อยเพียงใด

2. นโยบายในการใช้สื่อในปี พ.ศ. 2544 ควรเน้นในเรื่องใด

3. ใครควรมีส่วนร่วมในการร่างนโยบายบ้าง

4. มียุทธวิธีในการดำเนินงานการศึกษาทางไกลให้บรรลุเป้าหมายได้อย่างไร

2. การบริหารและการจัดการสื่อการศึกษาทางไกล

2.1 เพื่อให้การดำเนินงานการจัดการศึกษาทางไกลเป็นไปอย่างมีประสิทธิภาพ ท่านมีความคิดเห็นอย่างไรในโครงสร้างการจัดการการบริหารจัดการศึกษาทางไกลของกรมการศึกษานอกโรงเรียนและบทบาทของแต่ละหน่วยงานที่รับผิดชอบในปี พ.ศ. 2544 ควรจะเป็นอย่างไร

กองพัฒนาการศึกษา

จัดทำหลักสูตร แบบเรียน สื่อเสริมอื่น ๆ การอบรมและ
ทะเบียนนักศึกษา

เหตุผล

ศูนย์เทคโนโลยีทางการศึกษา

ควบคุมดูแลการผลิตรายการวิทยุและโทรทัศน์ วางแผน
ผลิตทดลองและพัฒนาสื่อการศึกษาทางไกล จัดตารางออกอากาศ
และประเมินคุณภาพสื่อรวมทั้งเป็นศูนย์กลางรวบรวมข้อมูลการจัด
การ/บริการสื่อการศึกษาทางไกลทุกประเภท

เหตุผล

ศูนย์การศึกษานอกโรงเรียนประเภทบุคคลภายนอก

การทดสอบ

เหตุผล

แนวโน้มในปี พ.ศ.2544

คงเดิม

เปลี่ยนแปลง

		แนวโน้มในปี พ.ศ. 2544	
		คงเดิม	เปลี่ยนแปลง
หน่วยศึกษานิเทศก์			
นิเทศติดตามผล			
เหตุผล			
.....			
.....			
กองแผนงานและวิจัย			
จัดตั้งงบประมาณและประเมินผลโครงการการศึกษา			
สายสามัญ			
เหตุผล			
.....			
.....			
กองปฏิบัติการ			
จัดการด้านการศึกษาทางไกลให้ เป็นไปตามนโยบายของ			
กรมฯ บริการงานของการศึกษาทางไกลให้ไปถึงผู้รับ/กลุ่ม			
เป้าหมายอย่างมีประสิทธิภาพ			
เหตุผล			
.....			
.....			

ศูนย์การศึกษาเอกโรงเรียนภาค

บริการด้านวิชาการแก่จังหวัดและหน่วยงานที่เกี่ยวข้อง
วางแผนผลิต วิจัย พัฒนารายการวิทยุและโทรทัศน์ทางไกลภายใน
ท้องถิ่น อบรมครูและเป็นศูนย์ประสานงานระหว่างกรมกับจังหวัด

เหตุผล

.....

.....

ศูนย์การศึกษาเอกโรงเรียนจังหวัด

เป็นสถานศึกษาและดำเนินการจัดการศึกษาทางไกล

เหตุผล

.....

.....

แนบในในปี พ.ศ.2544

คงเดิม

เปลี่ยนแปลง

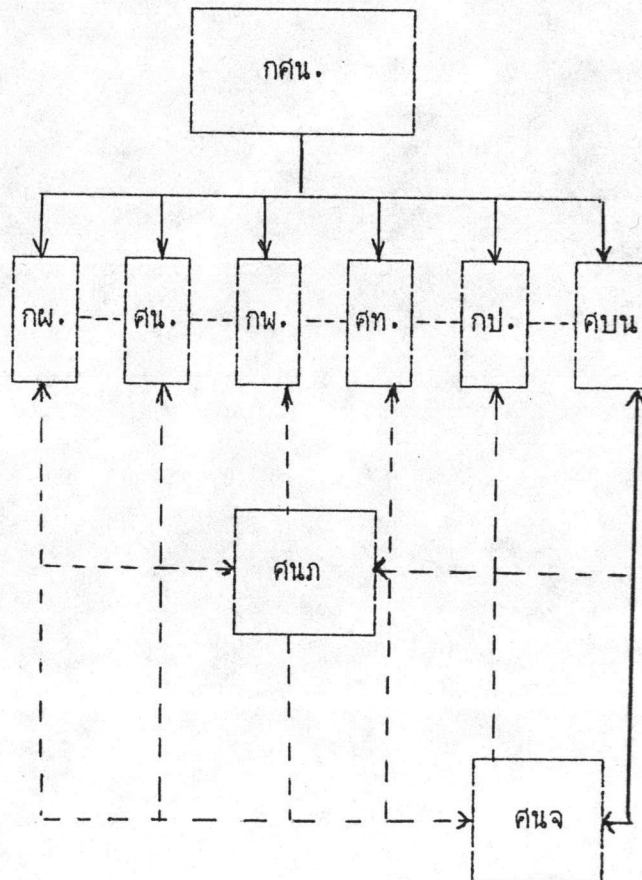
2.2 ท่านเห็นด้วยกับการแบ่งหน้าที่การรับผิดชอบของหน่วยงานในปัจจุบันหรือไม่

- เห็นด้วยมาก
- เห็นด้วยปานกลาง ต้องปรับปรุงบ้าง
- เห็นควรปรับปรุง

2.3 ในอนาคตท่านคิดว่าหน่วยงานใดควรมีหน้าที่รับผิดชอบบ้าง

- รับผิดชอบเพียงหน่วยงานเดียว คือ
เหตุผล
- ร่วมกันรับผิดชอบหลายหน่วยงาน
เหตุผล

2.4 การประสานงาน



- กผ. = กองแผนงานและวิจัย
 ศน. = หน่วยศึกษานิเทศก์
 กพ. = กองพัฒนาการศึกษาออกโรงเรียน
 ศท. = ศูนย์เทคโนโลยีทางการศึกษา
 กป. = กองปฏิบัติการ
 ศบ. = ศูนย์การศึกษาออกโรงเรียนประเภทบุคคลภายนอก
 ศนภ. = ศูนย์การศึกษาออกโรงเรียนภาค
 ศนจ. = ศูนย์การศึกษาออกโรงเรียนจังหวัด
- หมายเหตุ : _____ หมายถึง การสั่งการโดยตรง
 " - - - - - หมายถึง การประสานงาน

1. ในปี พ.ศ. 2544 การประสานงานระหว่างหน่วยงานต่าง ๆ ควรจะเป็นรูปแบบไหน
 เพื่อให้เกิดผลตามที่คาดไว้

3. งบประมาณด้านสื่อการศึกษาทางไกล

งบประมาณ

งบประมาณในการดำเนินงานการศึกษาทางไกลนั้นได้แบ่งงบประมาณออกเป็น 2 ส่วน
 คือ งบการจัดการศึกษาทางไกลประมาณ 16 ล้านบาท กองปฏิบัติการเป็นผู้รับผิดชอบ จัดสรรให้ศูนย์
 การศึกษาออกโรงเรียนจังหวัดโดยแบ่งออกเป็น เช่น

- ค่าสอน กลุ่มละ 50 คน 4 หมวด ๆ ละ 25 บาท
- ค่ากิจกรรม พบกลุ่ม ๆ ละ 50 คน ๆ ละ 25 บาท
- ค่าภาคปฏิบัติ เฉลี่ยคนละ 787.50 บาท

- ค่าวัสดุ 500 บาท ต่อภาค อีกส่วนหนึ่งเป็นส่วนผลิตและพัฒนาสื่อการศึกษาทางไกล ซึ่งศูนย์เทคโนโลยีทางการศึกษาเป็นผู้รับผิดชอบ เช่น ปีงบประมาณ 2534 นั้น ได้ขอไปประมาณ 5 ล้านบาท คิดเป็นร้อยละ 20.59 โดยศูนย์เทคโนโลยีทางการศึกษาได้แก้ปัญหาในเรื่องการขาดงบประมาณโดยการนำเงินเหลือจ่ายจากฝ่ายโทรทัศน์เพื่อการศึกษามาทดแทนงบประมาณประจำปี 2534 โดยสังเขปดังนี้

- ค่าผลิตรายการ	42.28 %
- ค่าจัดโครงการ	14.48 %
- ค่าใช้สอย	10.25 %
- ค่าวัสดุ	27.67 %
- ศูนย์ฯ ภาค	5.32 %

3.1. ท่านมีความเห็นว่าปัจจุบันงบประมาณในการจัดการศึกษาทางไกลเหมาะสมหรือไม่

3.2. งบประมาณในการผลิตและพัฒนาสื่อการศึกษาทางไกล ปัจจุบันถ้าไม่เหมาะสมควรจัดเป็นสัดส่วนเท่าไร

3.3. ในอนาคตควรจัดให้รายหัวละเท่าไร

3. 4. แนวโน้มงบประมาณในการจัดการศึกษาทางไกลจะได้รับจากแหล่งใดบ้าง

3. 5. ถ้าเราได้เงินสนับสนุนเงินทุนจากแต่ละแหล่งแล้วเราจะนำเงินทุนไปใช้ให้เกิดประโยชน์สูงสุดกับสื่อได้อย่างไร

4. ประเภทของสื่อการศึกษาทางไกล

4.1 จากที่ปัจจุบันมีการใช้สื่อเอกสารเป็นหลัก ซึ่งมีประโยชน์ต่อผู้เรียนเรื่องความสะดวกด้านการศึกษาค้นคว้าแต่ยังมีข้อจำกัดในเรื่องของการแลกเปลี่ยนความคิดเห็นอยู่บ้าง เพื่อให้เกิดประสิทธิภาพมากยิ่งขึ้นในอีก 10 ปีข้างหน้าท่านคิดว่าสื่อชนิดใดน่าจะเป็นสื่อที่สำคัญในการจัดการศึกษาทางไกล (การจัดลำดับความเหมาะสม ไม่ต้องคำนึงถึงเนื้อหาที่จะใช้สอนว่าจะเหมาะสมกับสื่อแต่ละชนิดหรือไม่ แต่ให้คำนึงถึงภาพรวมของการใช้สื่อ)

สื่อการศึกษา	ระดับความเหมาะสม			เหตุผล
	มาก	ปานกลาง	น้อย	
1. สื่อสิ่งพิมพ์
2. วิทยุ
3. โทรทัศน์
4. วัสดุทัศน
5. โทรทัศน์เพื่อการศึกษา

สื่อการศึกษา	ระดับความเหมาะสม			เหตุผล
	มาก	ปานกลาง	น้อย	
6. เคเบิลทีวี				
7. สไลด์				
8. คอมพิวเตอร์				
9. ดาวเทียม				
10. วิดีโอเท็กซ์				
11. เทเลเท็กซ์				
12. อื่น ๆ (ถ้ามีโปรดระบุวิธีการใช้)				

4.2. แบบเรียน

ตั้งแต่ปีการศึกษา 2530 กรมการศึกษานอกโรงเรียนได้ปรับปรุงหลักสูตรและวิธีเรียนใหม่จากการศึกษาผู้ใหญ่แบบเบ็ดเสร็จระดับที่ 3-4 และสายสามัญระดับที่ 5 มาเป็นหลักสูตรการศึกษานอกโรงเรียน สายสามัญระดับประถม มัธยมศึกษาตอนต้น มัธยมศึกษาตอนปลาย และสามารถเลือกเรียนได้ 3 วิธีเรียน คือ แบบชั้นเรียน (ชร.) ทางไกล (ทก.) และตนเอง (ตอ.) และใช้แบบเรียนทั้ง 3 วิธีเหมือนกัน

4.2. 1. การจัดแบบเรียนที่ใช้กับวิธีเรียน 3 วิธี เป็นแบบเดียวกันท่านเห็นด้วยหรือไม่อย่างไร

4.2.2. ในอนาคตแบบเรียนทางไกลควรจะเป็นรูปแบบอย่างไร

4.2.3. ใครบ้างควรมีส่วนร่วมในการจัดทำแบบเรียน

4.2.4. มีวิธีการในการดำเนินการและระดมสรรพกำลังในการจัดทำแบบเรียนอย่างไร

5. บุคลากรด้านสื่อการศึกษาทางไกล

บุคลากร

การจัดการศึกษาทางไกลนั้นจะต้องประกอบด้วยผู้เกี่ยวข้องอยู่หลายบทบาท เช่น ต้องผลิตรายการวิทยุ โทรทัศน์ ออกแบบและพัฒนาสื่อ วิจัย ประเมินผลสื่อ งานธุรการ ฯลฯ ทั้งนี้ เพื่อให้การจัดการศึกษาเป็นไปอย่างมีประสิทธิภาพจะต้องขึ้นอยู่กับบุคลากรที่เกี่ยวข้องด้วย ดังนั้นน่าจะมีการกำหนดบุคลากรเพื่อให้เหมาะสม เช่น เจ้าหน้าที่ผลิตรายการวิทยุและโทรทัศน์ ควรจะจบนิเทศศาสตร์ ฯลฯ

5. 1. บุคลากรที่จะมาทำงานเกี่ยวข้องกับการศึกษาทางไกลของ ศท. ศนภ. ศนจ. ควรประกอบด้วยจำนวนเท่าไรและมีตำแหน่งใดบ้าง

5. 2. ถ้าจะมีการส่งเสริมให้บุคลากรเพิ่มพูนความรู้เกี่ยวกับการศึกษาทางไกลควรมีวิธีการส่งเสริมอย่างไรและในเรื่องใด

6. ปัจจุบันปัญหาที่ท่านประสบในการจัดการศึกษาทางไกลนั้น เป็นปัญหาประเภทใด (ตอบได้มากกว่า 1 ข้อ)

- นโยบาย เรื่อง
- การบริหารและการจัดการ เรื่อง
- งบประมาณ เรื่อง
- สื่อ เรื่อง
- บุคลากร เรื่อง

ท่านคิดว่าในปี พ.ศ. 2544 จะมีข้อเสนอแนะและวิธีป้องกันมิให้เกิดปัญหาข้างต้นอย่างไร

7. ท่านมีความเห็นว่าการศึกษาริจั้ยเรื่อง แนวโน้มการจัดการศึกษาทางไกลของกรมการศึกษา
นอกโรงเรียนในปี พ.ศ. 2554 ครั้งนี้ ควรจะศึกษาในหัวข้ออะไรเพิ่มเติมจากที่ถามมาแล้ว
นี้บ้าง

1. _____
2. _____
3. _____
4. _____
5. _____

8. ในทรรศนะของท่านในอนาคตท่านคิดว่า การจัดการศึกษาทางไกลที่ดีควรมีระบบการจัด
การอย่างไร

ภาคผนวก ข

แบบสอบถามความคิดเห็นและความเป็นไปได้ในการพัฒนาสื่อ
สำหรับการศึกษาทางไกลของกรมการศึกษานอกโรงเรียน (ในปี พ.ศ. 2544)

ในรอบที่ 2

ภาควิชาสัตตศึกษา คณะครุศาสตร์
จุฬาลงกรณ์มหาวิทยาลัย

26 กันยายน 2534

เรื่อง ขอบความอนุเคราะห์ในการตอบแบบสอบถามเพื่อการวิจัย ครั้งที่ 2

เรียน

ตามที่ดิฉัน น้าทิพย์ สุพรรณันท์ นิสิตระดับปริญญาโท ภาควิชาสัตตศึกษา จุฬาลงกรณ์มหาวิทยาลัย ได้ขอความอนุเคราะห์จากท่านในการเป็นผู้เชี่ยวชาญ เพื่อให้ข้อมูลในการวิจัย เรื่อง "แนวโน้มในการผลิตสื่อสำหรับการศึกษาทางไกลของกรรมการศึกษานอกโรงเรียน" โดยท่านได้ให้ความร่วมมือเป็นอย่างดี ในรอบที่ 1 ไปแล้วนั้น

ขณะนี้การวิจัยได้ดำเนินการมาถึงรอบที่ 2 ซึ่งเป็นการคาดการณ์ของกลุ่มผู้เชี่ยวชาญทั้งสิ้น 36 คน จากแบบสอบถามที่ผู้วิจัยพยายามอย่างยิ่งที่จะคงรูปภาษา และ ขณะเดียวกันก็ได้ลดความซ้ำซ้อนของข้อความลงด้วย เพื่อความเที่ยงตรงของการวิจัย ช่วงระยะเวลาในการตอบแบบสอบถาม ควรเป็นระยะเวลาที่ห่างกันไ่ม่มากนักดังนั้นจึงขอความกรุณาให้ท่านโปรดคืนแบบสอบถามรอบที่ 2 นี้ ภายในวันที่ 2 ตุลาคม พ.ศ. 2534 เพื่อที่จะได้ดำเนินการวิเคราะห์ข้อมูลต่อไป

ดิฉันหวังว่า คงจะได้รับความร่วมมือจากท่านในการให้ข้อมูลในการวิจัยครั้งนี้ เช่นที่ผ่านมา และขอขอบคุณเป็นอย่างสูงมา ณ โอกาสนี้ด้วย

ขอแสดงความนับถือ



(นางสาวน้าทิพย์ สุพรรณันท์)

ผู้วิจัย

คำชี้แจง เกี่ยวกับแบบสอบถาม

1. แนวโน้มการจัดการศึกษาทางไกลของกรมการศึกษานอกโรงเรียน ที่ผู้วิจัยศึกษา
นี้ หมายถึง ปี พ.ศ. 2544
2. การศึกษาทางไกล หมายถึง รูปแบบของการจัดการเรียนการสอนซึ่งผู้เรียน
ไม่จำเป็นต้องมานั่งเรียนในห้องเรียน แต่ใช้วิธีการให้ความรู้โดยผ่าน
สื่อมวลชนประเภทต่าง ๆ และเป็นวิธีเรียนอย่างหนึ่งตามหลักสูตรการศึกษานอก
โรงเรียนสายสามัญ ปีพุทธศักราช 2530 ของกรมการศึกษานอกโรงเรียน
3. ขอความกรุณาให้ผู้เชี่ยวชาญให้อันดับลงคะแนนตามที่ท่านคิดว่าจะ เป็นไปได้หรือ
เห็นด้วย

ลำดับคะแนนที่ให้ความหมายดังนี้

- | | | | |
|---|---------|---------------------|------------------------|
| 5 | หมายถึง | เป็นไปได้มากที่สุด | หรือเห็นด้วยมากที่สุด |
| 4 | หมายถึง | เป็นไปได้มาก | หรือเห็นด้วยมาก |
| 3 | หมายถึง | เป็นไปได้ปานกลาง | หรือเห็นด้วยปานกลาง |
| 2 | หมายถึง | เป็นไปได้น้อย | หรือเห็นด้วยน้อย |
| 1 | หมายถึง | เป็นไปได้น้อยที่สุด | หรือเห็นด้วยน้อยที่สุด |

ข้อความ	ความเป็นไปได้					เหตุผล
	5	4	3	2	1	
<p><u>ตัวอย่าง</u></p> <p>(0) ค่อไปในอนาคตไม่จำเป็นต้องเรียนแบบวิธีเรียนทางไกล</p>					✓	
<p><u>นโยบายการใช้สื่อการศึกษาทางไกล</u></p> <p>1. <u>การเปลี่ยนแปลงนโยบาย</u></p> <p>1.1 มีการเปลี่ยนแปลงนโยบายการใช้สื่อการศึกษาทางไกลในปี พ.ศ. 2544</p> <p>1.2 นโยบายจะสนับสนุนในการปฏิบัติงานการศึกษาทางไกล</p> <p>1.3 เปลี่ยนแปลงไปสู่การเชื่อมโยงเครือข่ายของสื่อต่าง ๆ ด้วยเทคโนโลยีสมัยใหม่</p> <p>2. <u>นโยบายกับการบริหาร</u></p> <p>2.1 รัฐบาลบทบาทในการจัดการเกี่ยวกับการศึกษาทางไกลเป็นเพียงผู้ส่งเสริมสนับสนุนให้เอกชนดำเนินการ</p> <p>2.2 งานการศึกษาทางไกล ควรเน้นไปกับระบบการบริหารงานใหญ่ของประเทศโดยแทรกไปกับทุกโครงการของรัฐบาลให้มากขึ้น ลดบทบาทของภาครัฐลงหรือให้พอเหมาะกะกับกำลัง</p> <p>2.3 ในการปฏิบัติงานจริงมีการวางแผนร่วมกันทุกระดับ</p>						

ข้อความ	ความเป็นไปได้					เหตุผล
	5	4	3	2	1	
2.4 กระจายอำนาจและความรับผิดชอบให้ ภาค และจังหวัดดำเนินการมากขึ้น						
2.5 เน้นหลักการให้ผู้บริหาร ชี้แจง ทำความเข้าใจ กับกลุ่มเป้าหมายให้มากขึ้น						
2.6 ลดจำนวนครั้งในการพบกลุ่ม						
2.7 กลุ่มผู้เรียนทางไกลจะเพิ่มจำนวน						
2.8 การมีส่วนร่วมในการกำหนดนโยบาย บุคคล ต่อไปนี้จะเป็นส่วนใดอย่างไร						* เฉพาะข้อ 2.8 ให้เติม ตัวเลขแสดง ร้อยละของ จำนวนบุคคล ในกลุ่มนั้น ๆ ที่จะมีส่วน ร่วมในการ กำหนด นโยบาย
- ผู้บริหาร						
- นักพัฒนาหลักสูตร.....						
- นักเทคโนโลยีทางการศึกษา.....						
- ครูประจำกลุ่ม.....						
- นักศึกษา.....						
- ตัวแทนขององค์กรเอกชน.....						
- อื่น ๆ (โปรดระบุ).....						
3. <u>นโยบายกับการดำเนินงาน</u>						
3.1 <u>นโยบายที่เอื้อต่อการผลิต</u>						
3.1.1 มีการควบคุมคุณภาพสื่อประเภท ต่าง ๆ เพื่อยกระดับการเรียนรู้ของนักศึกษา						
3.1.2 ส่งเสริมให้หน่วยปฏิบัติ คือ ศนภ. และ ศนจ. เป็นหน่วยผลิตและเผยแพร่สื่อ						
3.1.3 เน้นให้เอกชนมีส่วนร่วมในการผลิต สื่อเพื่อการศึกษา						
3.1.4 พัฒนาสื่อที่เน้นบ้านเพื่อใช้กับการศึกษา มากขึ้น						

ข้อความ	ความเป็นไปได้					เหตุผล
	5	4	3	2	1	
<p>3.1.5 มีการผลิตสื่อเป็นชุดสำเร็จรูป</p> <p>3.1.6 มีการพิถีพิถันด้านการตอบสนองจากผู้เรียนมากขึ้น</p> <p>3.1.7 หลักในการผลิตควรเป็นสื่อที่ใช้ง่ายและสะดวกแก่ผู้เรียน</p> <p>3.1.8 สื่อที่ผลิตควรจะคำนึงถึงความเข้าใจเนื้อหาในที่ต้องไม่ใช้เวลามากนัก</p> <p>3.2 <u>นโยบายที่เอื้อต่อการใช้และการเผยแพร่</u></p> <p>3.2.1 นำสื่อมาใช้กว้างขวางขึ้น</p> <p>3.2.2 สื่อจะได้รับการพัฒนาให้ก้าวหน้าและทันสมัยมากขึ้น</p> <p>3.2.3 จัดให้มีศูนย์หรือเครือข่ายการเรียนรู้ให้มากขึ้น</p> <p>3.2.4 ส่งเสริมให้มีผู้แทนระดับพื้นที่ เพื่อเป็นเครือข่ายในการใช้และเผยแพร่สื่อ</p> <p>3.2.5 จัดบุคลากรและเครื่องมืออุปกรณ์เพื่อการกระจายสื่อให้มากขึ้น</p> <p>3.2.6 นักศึกษาสามารถหาซื้อและยังใช้ได้</p> <p>อย่างสะดวกและแพร่หลาย</p> <p>3.2.7 จัดเอกสารและข้อมูลให้ที่เ้าตอบกลับ (Feed back) กันได้ เช่น ใช้คอมพิวเตอร์มาใช้ในการค้นคว้าและตรวจสอบข้อมูล โดยจัดเป็นโปรแกรม</p>						

ข้อความ	ความเป็นไปได้					เหตุผล
	5	4	3	2	1	
<p>4. <u>จุดเน้นและขอบเขตของนโยบาย</u></p> <p>4.1 จัดเป็นองค์กรที่มีความคล่องตัวในด้านการบริหาร การจัดการและการพัฒนาวิชาการ</p> <p>4.2 เริ่มต้นจากกลุ่มเป้าหมาย มีการติดต่อประชาสัมพันธ์อย่างสม่ำเสมอและรวดเร็ว และครอบคลุมกลุ่มเป้าหมาย</p> <p>4.3- การศึกษาทางไกลจะเห็นการใช้สื่อประสม (Multi-media)</p> <p>4.4 มีระบบสื่อทางไกลที่ตอบสนองระบบการศึกษารายบุคคลมากขึ้น</p> <p><u>การบริหารและการจัดการสื่อการศึกษาทางไกล</u></p> <p>1. <u>หน่วยงานที่รับผิดชอบและการประสานงาน</u></p> <p>1.1 เป็นหน่วยงานเอกเทศ ไข้ขึ้นกับหน่วยงานใด</p> <p>1.2 เป็นหน่วยงานที่มีการบริหารงานอย่างครบวงจร</p> <p>1.3 มีหน่วยงานระดับกอง เป็นศูนย์กลางการจัดการ</p> <p>1.4 ร่วมมือกันหลาย ๆ ฝ่าย ระหว่างหน่วยงานที่เกี่ยวข้อง</p> <p>1.5 ทุกหน่วยงานร่วมกันทำ ประสานสัมพันธ์ในรูปศูนย์ผลิตสื่อทางไกล</p> <p>1.6 เป็นสำนักเทคโนโลยีทางการศึกษาที่รวมบทบาททั้งหมดเข้าด้วยกัน โดยมีศนภ. และศนจ. เป็นกลไกในพื้นที่</p>						

ข้อความ	ความเป็นไปได้					เหตุผล
	5	4	3	2	1	
1.7 สร้างระบบประสานงานและเครือข่ายที่ใกล้ชิดกับผู้เรียนให้มากขึ้น						
1.8 มีการวางเครือข่ายทั้งภาครัฐและเอกชนให้เชื่อมโยงกันทั่วประเทศ						
1.9 สร้างระบบประสานงานและเครือข่ายที่ใกล้ชิดกับผู้เรียนให้มากขึ้น						
1.10 แยกหน่วยงานออกเป็นระดับตำบล						
1.11 ศูนย์การศึกษานอกโรงเรียนภาค จะเป็นศูนย์ข้อมูลในแต่ละภูมิภาค						
1.12 ศูนย์การศึกษานอกโรงเรียนภาคควรมีอิสระดำเนินการให้สอดคล้องกับท้องถิ่นมากขึ้น						
1.13 เพิ่มศูนย์การศึกษาทางไกลระดับอำเภอ เพื่อให้สะดวกต่อการบริการประชาชนในพื้นที่						
1.14 โครงสร้างของหน่วยงานควรประกอบด้วยรัฐและเอกชน						
1.15 เน้นในเรื่องการประสานงานและการระดมสรรพกำลังมาใช้อย่างมีประสิทธิภาพ						
1.16 ลดขั้นตอนในการประสานงานให้น้อยลง						
1.17 มีการประสานงานกับฝ่ายผลิตสื่อและฝ่ายปฏิบัติการ						
1.18 มีการประสานงานในระดับจังหวัด อำเภอ ตำบลมากขึ้น โดยมีหน่วยงานในส่วนกลางเป็นแกนกลาง						

ข้อความ	ความเป็นไปได้					เหตุผล
	5	4	3	2	1	
1.19 มีหน่วยประสานงาน เพื่อทำหน้าที่ประสานงานเพียงอย่างเดียวโดยไม่ต้องปฏิบัติการ						
1.20 การประสานงานระหว่างหน่วยงานที่จัดการศึกษาทางไกล จะทำทางด้านวิชาการ						
1.21 การประสานงานระหว่างหน่วยงานที่จัดการศึกษาทางไกลจะทำทางด้านการบริหาร						
2. การจัดการ การศึกษาทางไกล						
2.1 การจัดการศึกษาทางไกลเป็นกระบวนการจัดการศึกษาต่อเนื่องตลอดชีวิต						
2.2 มีระบบการจัดการที่สอดคล้องกับการเรียนรู้ด้วยตนเอง						
2.3 ควรที่จะให้เอกชน เข้ามาร่วมจัดระบบด้วย เพื่อให้การจัดการ เป็นไปอย่างราบรื่น						
2.4 ควรปรับปรุงระบบการสอบที่สามารถตรวจสอบผู้เรียนได้ตลอดเวลา เมื่อมีความพร้อม มีความรู้ ทดสอบที่ สนจ. ได้เลย						
2.5 จัดการทดสอบแบบไม่มีรอบ ไม่มีรุ่นหมุนเวียนไปตลอดปี โดยมีคลังข้อสอบ และข้อสอบเก็บไว้โดย เครื่องคอมพิวเตอร์						
2.6 ลงทะเบียนเรียนกับคอมพิวเตอร์ เรียนตามโปรแกรม จบตามโปรแกรม						

ข้อความ	ความเป็นไปได้					เหตุผล
	5	4	3	2	1	
<u>งบประมาณ</u>						
3.1 ควรเพิ่มงบประมาณในการผลิต วิจัย/พัฒนา สื่อและบุคลากร มีเหตุผลตามผลและประเมิน ผล						
3.2 มีการพิจารณาการตั้งงบประมาณร่วมกันใน หน่วยงานที่ร่วมกันรับผิดชอบ						
3.3 ในส่วนของเงินบำรุงการศึกษา ศนจ. ควร แบ่งให้ศนภ. ประมาณ 30-40% เพื่อให้ ศนภ. มีงบดำเนินการ						
3.4 ควรให้ส่วนกลางเป็นผู้จ่ายค่าใช้จ่ายให้แก่ ผู้เรียน เนื่องจากเป็นบริการของรัฐ						
3.5 ผู้ให้บริการควรมีส่วนรับผิดชอบในค่าใช้จ่าย มากขึ้น						
3.6 ให้สามารถเบิกค่าผลิตสื่อได้ตามความเป็น จริง อย่างอิสระ เพื่อผลิตได้ตามความต้อง การของประชาชน และแข่งขันกับสื่อมวลชน เชิงธุรกิจได้						
						* เฉพาะ ข้อ 3.7 ให้ เติมตัวเลข แสดงร้อยละ ของแหล่ง เงินทุนและ

ข้อความ:	ความเป็นไปได้					เหตุผล
	5	4	3	2	1	
<p>3.7 ท่านคิดว่าในอนาคตแหล่งเงินทุนที่จะได้ เพื่อนำมาใช้ในการจัดการศึกษาทางไกล ควรจะเป็นสัดส่วนอย่างไร</p> <p>- เงินงบประมาณแผ่นดิน.....%</p> <p>- เงินบำรุงการศึกษาของนักศึกษา.....%</p> <p>- เงินช่วยเหลือจากต่างประเทศ.....%</p> <p>- เงินช่วยเหลือจากบริษัทใหญ่, เอกชน.....%</p> <p>- เงินบริจาคจากประชาชน.....%</p> <p>- เงินจากการขายสื่อ.....%</p>						ขอความ กรุณาให้ผู้ เชี่ยวชาญ เสนอวิธีการ ได้เงินทุนนั้น ด้วยถ้าเป็น ไปได้
<u>สื่อการศึกษาทางไกล</u>						
4.1 <u>สื่อการศึกษาทางไกล</u>						
4.1.1 <u>สื่อการศึกษาทางไกลประเภทใดที่ท่าน</u> เห็นว่าจะ เป็นสื่อที่จะใช้มากและสามารถ ผลิตได้ในปี พ.ศ.2514 และมีความสำคัญ สูงสุด <u>เรียงตามลำดับ 5 ลำดับ</u>						
<input type="checkbox"/> 1 สื่อที่บ้าน						* เฉพาะข้อ 4.1.1 ให้ เขียนหมายเลขลงใน หน้าข้อที่มี ความสำคัญ มากตามลำดับ 5 ลำดับ
<input type="checkbox"/> 2 สิ่งตีพิมพ์						
<input type="checkbox"/> 3 วิทยุ						
<input type="checkbox"/> 4 โทรทัศน์						
<input type="checkbox"/> 5 สไลด์						
<input type="checkbox"/> 6 วัสดุทัศน						
<input type="checkbox"/> 7 โทรศัพท์เพื่อการศึกษา						
<input type="checkbox"/> 8 เคเบิลทีวี						

ข้อความ	ความเป็นไปได้					เหตุผล
	5	4	3	2	1	
___ 9 คอมพิวเตอร์						
___ 10 การส่งสัญญาณผ่านดาวเทียม						
___ 11 วิดีโอเท็กซ์						
___ 12 เทเลเท็กซ์						
4.1.2 ในการผลิตสื่อการศึกษาทางไกลควรศึกษาถึงความต้องการของกลุ่มเป้าหมาย						
4.1.3 สื่อในอนาคตจะต้องเป็นสื่อที่ศึกษาค้นคว้าด้วยตนเอง						
เข้าใจ						
4.1.4 เป็นสื่อราคาถูกลง						
4.1.5 การใช้สื่อจะไม่กระทบต่อเวลาของผู้เรียนมากนัก						
4.1.6 ควรมีการสื่อสารในลักษณะที่เป็นปฏิสัมพันธ์ระหว่างผู้สอนและผู้เรียนได้ในระดับหนึ่ง						
4.1.7 ต้องทราบผลการเรียนของตนเอง (ปฏิสัมพันธ์) ได้ในทันที						
4.1.8 เป็นลักษณะสื่อประสมให้ผู้เรียนเลือกเรียนเอง						
4.1.9 บุคคลที่จะมีส่วนร่วมในการจัดทำสื่อและแบบเรียนควรจะเป็นสัดส่วนอย่างไร						
- ผู้เชี่ยวชาญด้านสื่อ.....%						
- ครูประจำกลุ่ม.....%						
- ผู้เชี่ยวชาญด้านเนื้อหา/หลักสูตร.....%						
- นักวิชาการ.....%						
- นักวัดผล/นักประเมินผล/นักวิจัย.....%						
- ผู้เรียน.....%						

ข้อความ	ความเป็นไปได้					เหตุผล
	5	4	3	2	1	
- ผู้เชี่ยวชาญจากสถาบันต่าง ๆ.....%						
- ผู้นำชุมชน.....%						
4.2 แบบเรียนการศึกษาทางไกล						
4.2.1 ลักษณะแบบเรียนทางไกลจะต้องเป็นรูปแบบเฉพาะที่สามารถศึกษาได้ด้วยตนเองมากที่สุด						
4.2.2 แบบเรียนทางไกลเป็นลักษณะแบบเรียนสำเร็จรูปหรือชุดการเรียนในลักษณะสื่อประสม						
4.2.3 แบบเรียนจะสร้างเป็น diskette ใช้กับคอมพิวเตอร์						
4.2.4 มีการกระจายอำนาจให้ส่วนภูมิภาคช่วยในการจัดทำแบบเรียน						
4.2.5 เป็นแบบเรียนที่ผู้เรียนได้ประโยชน์จริงสามารถทดลองและนำไปปฏิบัติงานได้จริง						
4.2.6 ไม่เห็นข้อมูลลงไปแบบเรียน แต่กระตุ้นให้ผู้เรียนนำไปค้นคว้าเพิ่มเติม						
4.2.7 ในการจัดทำแบบเรียนให้บุคลากรจากหน่วยงานอื่น ทั้งภาครัฐและเอกชนมีส่วนร่วมด้วย						
4.2.8 ในการจัดทำแบบเรียนมีการจัดประชุม ปฏิบัติการ เขียน ศึกษาวิเคราะห์หน่วยตัวอย่าง เปิดโอกาสให้แสดงความคิดเห็น						
4.2.9 จัดการวิจัย/ประเมินผล และพัฒนาสื่อในรูปแบบของคณะกรรมการ						

ข้อความ	ความเป็นไปได้					เหตุผล
	5	4	3	2	1	
4.2.10 ใช้ศูนย์การเรียน หรือศูนย์วิชาการจากหน่วยงานอื่น						
4.2.11 ศึกษาสภาพความต้องการ สภาพสังคมและสิ่งแวดล้อมของผู้เรียนเมื่อกำหนดในการจัดทำสื่อการศึกษาทางไกล						
4.2.12 นำสื่อไปทดลองใช้ก่อนนำไปใช้กับกลุ่มเป้าหมาย						

ข้อความ
<p><u>บุคลากรด้านการศึกษาทางไกล</u></p> <p>5. วิธีการส่งเสริมให้บุคลากรเพิ่มพูนความรู้เกี่ยวกับการศึกษาทางไกลที่เป็นไปได้ในอีก 10 ปีข้างหน้า</p> <p>ให้ท่านเลือก <u>วิธีการที่คิดว่าสำคัญเพียง 5 วิธีการ โดยเขียนเครื่องหมาย / หน้าข้อ</u></p> <p><input type="checkbox"/> 5.1 มีกรอบมบุคลากรก่อนการทำงาน และขณะทำงานอย่างต่อเนื่อง</p> <p><input type="checkbox"/> 5.2 จัดอบรมเพิ่มพูนความรู้ 1-2 ปี ต่อครั้ง ๆ ละ 2-3 วัน</p> <p><input type="checkbox"/> 5.3 ศึกษา/ดูงาน ทั้งในประเทศและต่างประเทศ</p> <p><input type="checkbox"/> 5.4 จ้างผู้เชี่ยวชาญเป็นบางเรื่อง บางโอกาส</p>

ข้อความ

- ___ 5.5 สัมมนา , จัดประชุมแลกเปลี่ยนความคิดเห็น
- ___ 5.6 ผลิตสื่อชุดฝึกอบรมให้ศึกษาเป็นระยะ
- ___ 5.7 นำชมตัวอย่างที่ดีแล้ววิเคราะห์ เพื่อนำไปใช้ปฏิบัติร่วมกัน
- ___ 5.8 ส่งเสริมให้บุคลากรเกี่ยวกับการศึกษาทางไกลได้ทำงานวิจัย
เพื่อการออกแบบสื่อทางไกล
- ___ 5.9 ประชุมปฏิบัติการเพื่อฝึกทักษะเฉพาะเรื่อง
- ___ 5.10 จัดระบบการอบรมโดยใช้สื่อทางไกล
- ___ 5.11 อื่น ๆ (โปรดระบุ).....

ข้อเสนอแนะอื่น ๆ

.....

.....

.....

ภาคผนวก ค

แบบสอบถามความคิดเห็นและความเป็นไปได้ในการพัฒนาสื่อ
สำหรับการศึกษาทางไกลของกรมการศึกษานอกโรงเรียน (ในปี พ.ศ. 2544)

ในรอบที่ 3

ภาควิชาโสตทัศนศึกษา คณะครุศาสตร์
จุฬาลงกรณ์มหาวิทยาลัย
ถนนพญาไท กรุงเทพฯ 10330

28 ตุลาคม 2534

เรื่อง ขอความอนุเคราะห์ในการตอบแบบสอบถามเพื่อการวิจัย ครั้งที่ 3
เรียน

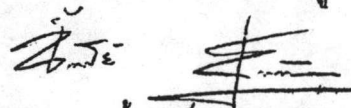
ผู้วิจัยขอกราบขอบพระคุณในความอนุเคราะห์ของท่านที่ได้กรุณาตอบแบบสอบถามทั้ง 2 รอบที่ผ่านมา แบบสอบถามฉบับนี้เป็นแบบสอบถามรอบที่ 3 ซึ่งเป็นรอบสุดท้ายของการวิจัย ผู้วิจัยได้แสดงสัญลักษณ์ความสอดคล้องของแต่ละข้อกระทง จากการตอบแบบสอบถามรอบที่ 2 ของกลุ่มผู้เชี่ยวชาญโดยระบุค่านี้อย่างชัดเจน และค่าพิสัยระหว่างควอไทล์ที่คำนวณได้ และยังได้ระบุตำแหน่งของการตอบของท่านในรอบที่ 2 มาด้วย ดังนี้

ค่านี้อย่างชัดเจนจะแสดงด้วยสัญลักษณ์ *
ค่าพิสัยระหว่างควอไทล์แสดงด้วยสัญลักษณ์
ตำแหน่งคะแนนการตอบของท่านแสดงด้วยสัญลักษณ์ •

จุดมุ่งหมายของการตอบแบบสอบถามรอบนี้ เพื่อให้จะให้ผู้เชี่ยวชาญได้ทบทวนคำตอบของตนเอง โดยสามารถเปลี่ยนแปลงคำตอบในการตอบครั้งสุดท้ายนี้ หรือจะยืนยันคำตอบเดิม ถ้าข้อความในข้อใดไม่มีเครื่องหมาย • อยู่แสดงว่าในรอบที่ผ่านมาท่านไม่ได้ตอบข้อความนั้น ถ้าในรอบนี้ท่านต้องการแสดงความคิดเห็นในข้อความที่ไม่ได้ตอบในรอบที่ 2 โปรดทำเครื่องหมายถูก (✓) ในข้อความนั้น และถ้าในรอบนี้ท่านต้องการเปลี่ยนแปลงคำตอบในข้อใด กรุณาเขียนเครื่องหมายถูก (✓) ลงในช่องตัวเลือกใหม่ และหากท่านยืนยันในคำตอบเดิมเฉพาะข้อที่ท่านตอบต่างไปจากผู้เชี่ยวชาญท่านอื่นถือว่าอยู่นอกพิสัยระหว่างควอไทล์จากการตอบในรอบที่ผ่านมากรุณาให้เหตุผลประกอบด้วย

ผู้วิจัยหวังเป็นอย่างยิ่งว่าจะได้รับความกรุณาจากท่านในการตอบแบบสอบถาม ในรอบสุดท้ายนี้ อย่างเร็วที่สุดเท่าที่จะเร็วได้ และถ้าเป็นไปได้ขอความกรุณาส่งแบบสอบถามคืนภายในวันที่ 5 พฤศจิกายน 2534 จักขอบพระคุณยิ่ง

ขอแสดงความนับถืออย่างสูง


(นางสาวน้ำทิพย์ สุนทรนนท์)
ผู้วิจัย



แบบสอบถามเพื่อการวิจัย รอบที่ 3

เรื่อง "แนวโน้มในการพัฒนาสื่อสำหรับการศึกษาทางไกลของกรมการศึกษานอกโรงเรียน"

คำแนะนำ

1. ในรอบที่ 3 นี้ ให้ท่านทบทวนคำตอบของท่านที่ตอบไปแล้วรอบที่ 2 ถ้าท่านยืนยันคำตอบเดิมตามเครื่องหมาย • นี้ ก็ไม่ต้องทำอะไร
2. ข้อความในข้อใด ไม่มีเครื่องหมาย • อยู่ แสดงว่ารอบที่ผ่านมาท่านไม่ได้ตอบข้อความนั้นในรอบที่ 2 ถ้าในรอบนี้ท่านต้องการแสดงความคิดเห็นในข้อความนั้น โปรดทำเครื่องหมายถูก (✓) ในข้อความนั้น
3. ในรอบนี้ท่านต้องการเปลี่ยนแปลงคำตอบในข้อใดกรุณาเขียนเครื่องหมายถูก (✓) ลงในช่องตัวเลือกใหม่
4. เฉพาะข้อที่ท่านตอบต่างไปจากผู้เชี่ยวชาญท่านอื่น (อยู่นอกนิสัยระหว่างควอโทล์) หากท่านยืนยันในคำตอบเดิมกรุณาให้เหตุผลประกอบด้วย

คำชี้แจงในการตอบ

1. แนวโน้มการจัดการศึกษาทางไกล ของกรมการศึกษานอกโรงเรียนที่ผู้วิจัยศึกษา นี้หมายถึง ปี พ.ศ. 2544
2. ระดับคะแนนและเครื่องหมายที่ใช้ในแบบสอบถามชุดนี้ มีความหมายดังนี้

5	หมายถึง	เป็นไปได้มากที่สุด	หรือ	เห็นด้วยมากที่สุด
4	หมายถึง	เป็นไปได้มาก	หรือ	เห็นด้วยมาก
3	หมายถึง	เป็นไปได้ปานกลาง	หรือ	เห็นด้วยปานกลาง
2	หมายถึง	เป็นไปได้น้อย	หรือ	เห็นด้วยน้อย
1	หมายถึง	เป็นไปได้น้อยที่สุด	หรือ	เห็นด้วยน้อยที่สุด

* หมายถึง คำมีพื้นฐานของคำตอบของกลุ่มผู้เชี่ยวชาญทั้งกลุ่ม

□ หมายถึง คำนิสัยระหว่างควอโทล์ของคำตอบของกลุ่มผู้เชี่ยวชาญ

• หมายถึง คำตอบที่ท่านเคยให้ไว้ในรอบที่ 2

ตัวอย่าง

ข้อความ	ความเป็นไปได้					เหตุผล
	5	4	3	2	1	
(๐) ต่อไปในอนาคตไม่จำเป็นต้อง เรียนแบบวิธีเรียนทางไกล				●	*	

จากตัวอย่าง หมายความว่า ในรอบที่แล้วคำตอบของท่าน (๑) คือ 2 ซึ่งอยู่ในพิสัย () ของคำตอบของกลุ่มผู้เชี่ยวชาญ หมายถึง ความคิดเห็นของกลุ่มผู้เชี่ยวชาญที่มีต่อข้อความนั้นสอดคล้องกัน ส่วนสัญลักษณ์ * คือค่ามัธยฐานของกลุ่ม ซึ่งมีค่าเท่ากับ 1.75 หมายถึง ข้อความนั้นเป็นไปได้น้อย หรือกลุ่มผู้เชี่ยวชาญเห็นด้วยกับข้อความนั้นน้อย

ข้อความ	ความเป็นไปได้					เหตุผล
	5	4	3	2	1	
ด้านที่ 1 นโยบายการใช้สื่อการศึกษาทางไกล						
1. การเปลี่ยนแปลงนโยบาย						
1- มีการเปลี่ยนแปลงนโยบายการใช้สื่อการศึกษาทางไกลในปี พ.ศ. 2544		*				
2. นโยบายจะสนับสนุนในการปฏิบัติงานการศึกษาทางไกล		*				
3. เปลี่ยนแปลงไปสู่การเชื่อมโยงเครือข่ายของสื่อต่าง ๆ ด้วยเทคโนโลยีสมัยใหม่		*				
2. นโยบายกับการบริหาร						
4. รัฐลดบทบาทในการจัดการเกี่ยวกับการศึกษาทางไกลโดยรัฐเป็นเพียงผู้ส่งเสริมสนับสนุนให้เอกชนดำเนินการ			*			
5. งานการศึกษาทางไกล ควรเน้นไปกับระบบการบริหารงานใหญ่ของประเทศโดยแทรกไปกับทุกโครงการของรัฐบาลให้มากขึ้น ลดบทบาทของภาครัฐลงหรือให้พอเหมาะกับกำลัง				*		

ข้อความ	ความเป็นไปได้					เหตุผล
	5	4	3	2	1	
6. ในการปฏิบัติงานจริงมีการวางแผนร่วมกันทุกระดับ		4*				
7. กระจายอำนาจและความรับผิดชอบให้ภาคและจังหวัดดำเนินการมากขึ้น	5*					
8. เน้นหลักการให้ผู้บริหารชี้แจงทำความเข้าใจกับกลุ่มเป้าหมายให้มากขึ้น		4*				
9. ลดจำนวนครั้งในการพบกลุ่ม			3*			
10. กลุ่มผู้เรียนทางไกลจะเพิ่มจำนวน	5*					
11. บุคคลที่มีส่วนร่วมในการกำหนดนโยบายควรเป็นสัดส่วนดังนี้						
11.1 ผู้บริหาร 20 %						
11.2 นักพัฒนาหลักสูตร 20 %						
11.3 นักเทคโนโลยีทางการศึกษา 30 %						
11.4 ครูประจำกลุ่ม 10 %						
11.5 นักศึกษา 10 %						
11.6 ตัวแทนขององค์กรเอกชน 10 %						
3. <u>นโยบายกับการดำเนินงาน</u>						
- <u>นโยบายที่เอื้อต่อการผลิต</u>						
12. มีการควบคุมคุณภาพสื่อประเภทต่าง ๆ เพื่อยกระดับการเรียนของนักศึกษา		4*				

ข้อความ	ความเป็นไปได้					เหตุผล
	5	4	3	2	1	
13. ส่งเสริมให้หน่วยปฏิบัติ คือ คณ. และ คนจ. เป็นหน่วยผลิตและเผยแพร่สื่อ		*				
14. เน้นให้เอกชนมีส่วนร่วมในการผลิตสื่อเพื่อการศึกษา		*				
15. พัฒนาสื่อพื้นบ้านเพื่อใช้กับการศึกษามากขึ้น		*				
16. มีการผลิตสื่อเป็นชุดสำเร็จรูป	*					
17. มีการเพิ่มทักษะด้านการตอบสนองจากผู้เรียนมากขึ้น	*					
18. หลักในการผลิตควรเป็นสื่อที่ใช้ง่ายและสะดวกแก่ผู้เรียน	*					
19. สื่อที่ผลิตควรจะคำนึงถึงความเข้าใจเนื้อหาที่ต้องไม่ใช้เวลามากนัก	*					
<u>นโยบายที่เอื้อต่อการใช้และการเผยแพร่</u>						
20. นำสื่อมาใช้กว้างขวางขึ้น	*					
21. สื่อจะได้รับการพัฒนาให้ก้าวหน้าและทันสมัยมากขึ้น	*					
22. จัดให้มีศูนย์หรือเครือข่ายการเรียนรู้ให้มากขึ้น	*					

ข้อความ	ความเป็นไปได้					เหตุผล
	5	4	3	2	1	
23. ส่งเสริมให้มีผู้แทนระดับพื้นที่ เพื่อเป็นเครือข่ายในการใช้และเผยแพร่สื่อ	*					
24. จัดบุคลากรและเครื่องมืออุปกรณ์เพื่อการกระจายสื่อให้มากขึ้น		*				
25. นักศึกษาสามารถหาซื้อและยืมใช้ได้ อย่างสะดวกและแพร่หลาย	*					
26. จัดเอกสารและข้อมูลให้มีการตอบกลับ (Feed back) กันได้เช่นใช้คอมพิวเตอร์มาใช้ในการค้นคว้าและตรวจสอบข้อมูล โดยจัดเป็นโปรแกรม			*			
4. <u>จุดเน้นและขอบเขตของนโยบาย</u>						
27. จัดเป็นองค์กรที่มีความคล่องตัวในด้านการบริหาร การจัดการและการพัฒนาวิชาการ	*					
28. เริ่มต้นจากกลุ่มเป้าหมาย มีการติดต่อประชาสัมพันธ์อย่างสม่ำเสมอและรวดเร็ว และครอบคลุมกลุ่มเป้าหมาย		*				
29. การศึกษาทางไกลจะเน้นการใช้สื่อประสม (Multi-media)	*					
30. มีระบบสื่อทางไกลที่ตอบสนองระบบการศึกษารายบุคคลมากขึ้น	*					

ข้อความ	ความเป็นไปได้					เหตุผล
	5	4	3	2	1	
ด้านที่ 2 การบริหารและการจัดการ						
สื่อการศึกษาทางไกล						
<u>หน่วยงานที่รับผิดชอบและการประสานงาน</u>						
31. เป็นหน่วยงานเอกเทศไม่ขึ้นกับ หน่วยงานใด			*			
32. เป็นหน่วยงานที่มีการบริหารงาน อย่างครบวงจร		*				
33. มีหน่วยงานระดับกอง เป็นศูนย์กลาง การจัดการ		*				
34. ร่วมมือกันหลาย ๆ ฝ่าย ระหว่าง หน่วยงานที่เกี่ยวข้อง			*			
35. ทุกหน่วยงานร่วมกันทำ ประสาน สัมพันธ์ในรูปศูนย์ผลิตสื่อทางไกล			*			
36. เป็นสำนักเทคโนโลยีทางการศึกษา ที่รวมบทบาททั้งหมดเข้าด้วยกัน โดยมี ศนภ. และ ศนจ. เป็น กลไกในพื้นที่				*		
37. มีการวางเครือข่ายทั้งภาครัฐและ เอกชนให้เชื่อมโยงกันทั้งประเทศ				*		
38. สร้างระบบประสานงานและ เครือข่ายที่ใกล้ชิดกับผู้เรียนให้ มากขึ้น		*				

ข้อความ	ความเป็นไปได้					เหตุผล
	5	4	3	2	1	
39. แยกหน่วยงานออกเป็นระดับตำบล			*			
40. ศูนย์การศึกษาออกโรงเรียนภาค จะเป็นศูนย์ข้อมูลในแต่ละภูมิภาค		*				
41. ศูนย์การศึกษาออกโรงเรียนภาค มีอิสระดำเนินการให้สอดคล้อง กับท้องถิ่นมากขึ้น		*				
42. มีการจัดตั้งเพิ่มศูนย์การศึกษาทาง ไกลระดับอำเภอ เพื่อให้สะดวก ต่อการบริการประชาชนในพื้นที่		*				
43. โครงสร้างของหน่วยงานควร ประกอบด้วยรัฐและเอกชน		*				
44. เน้นในเรื่องการประสานงานและ การระดมสรรพกำลังมาใช้อย่างมี ประสิทธิภาพ	*					
45. ลดขั้นตอนในการประสานงานให้ น้อยลง		*				
46. มีการประสานงานกับฝ่ายผลิตสื่อ และฝ่ายปฏิบัติการ		*				
47. มีการประสานงานในระดับจังหวัด อำเภอ ตำบลมากขึ้น โดยมี หน่วยงานในส่วนกลางเป็นแกน กลาง		*				

ข้อความ	ความเป็นไปได้					เหตุผล
	5	4	3	2	1	
48. มีหน่วยประสานงานเพื่อทำหน้าที่ประสานงานเพียงอย่างเดียวโดยไม่ต้องปฏิบัติการ			*			
49. มีการประสานงานกันระหว่างหน่วยงานที่จัดการศึกษาทางไกลเฉพาะทางด้านวิชาการ			*			
50. มีการประสานงานกันระหว่างหน่วยงานที่จัดการศึกษาทางไกลเฉพาะทางด้านการบริหาร			*			
<u>การจัดการ การศึกษาทางไกล</u>						
51. การจัดการศึกษาทางไกลเป็นกระบวนการจัดการศึกษาต่อเนื่องตลอดชีวิต	*					
52. มีระบบการจัดการที่สอดคล้องกับการเรียนรู้ด้วยตนเอง	*					
53. ควรที่จะให้เอกชนเข้ามาร่วมจัดระบบด้วยเพื่อจะให้การจัดการเป็นไปอย่างราบรื่น			*			
54. ควรปรับปรุงระบบการสอบที่สามารถตรวจสอบผู้เรียนได้ตลอดเวลาเมื่อมีความพร้อม มีความรู้ ทดสอบที่ คนจ. ได้เลย			*			

ข้อความ	ความเป็นไปได้					เหตุผล
	5	4	3	2	1	
55. จัดการทดสอบแบบไม่มีรอบ ไม่มีรุ่น หมุนเวียนไปตลอดปี โดยมีคลัง ข้อสอบและข้อสอบเก็บไว้โดย เครื่องคอมพิวเตอร์		*				
56. ลงทะเบียนเรียนกับคอมพิวเตอร์ เรียนตามโปรแกรม จบตาม โปรแกรม		*				
ด้านที่ 3 งบประมาณ						
57. ควรเพิ่มงบประมาณในการผลิต วิจัย/พัฒนาสื่อและบุคลากร นี้เทศ ติดตามผลและประเมินผล		*				
58. มีการพิจารณาการตั้งงบประมาณ ร่วมกันในหน่วยงานที่ร่วมกัน รับผิดชอบ		*				
59. ในส่วนของเงินบำรุงการศึกษา ศนจ. ควรแบ่งให้ ศนภ. ประมาณ 30-40 % เพื่อให้ ศนภ. มีงบ ดำเนินการ		*				
60. ควรให้ส่วนกลางเป็นผู้จ่ายค่า ใช้จ่ายให้แก่ผู้เรียน เนื่องจาก เป็นบริการของรัฐ				*		

ข้อความ	ความเป็นไปได้					เหตุผล
	5	4	3	2	1	
61. ผู้ให้บริการควรมีส่วนรับผิดชอบ ในค่าใช้จ่ายมากขึ้น		*				
62. ให้สามารถเบิกค่าผลิตสื่อได้ตาม ความเป็นจริง อย่างอิสระ เพื่อ ผลิตได้ตามความต้องการของ ประชาชนและแข่งขันกับสื่อมวลชน เชิงธุรกิจได้		*				
63. ในอนาคตแหล่งเงินทุนที่จะได้ เพื่อนำมาใช้ในการจัดการศึกษา ทางไกล ควรจะเป็นสัดส่วน ดังนี้						
63.1 เงินงบประมาณแผ่นดิน 50 %						
63.2 เงินบำรุงการศึกษาของ						
63.3 นักศึกษา 15 %						
63.4 เงินช่วยเหลือจาก						
63.5 ต่างประเทศ 10 %						
63.6 เงินช่วยเหลือจากบริษัทใหญ่ เอกชน 10 %						
63.7 เงินบริจาคจากประชาชน 5 %						
63.8 เงินจากการขายสื่อ 10 %						



ข้อความ	ความเป็นไปได้					เหตุผล
	5	4	3	2	1	
ด้านที่ 4 สื่อการศึกษาทางไกล						
- <u>สื่อการศึกษาทางไกล</u>						
64. ประเภทของสื่อการศึกษาทางไกลที่ใช้มากและสามารถผลิตได้ในปี พ.ศ. 2544 เรียงลำดับตามความสำคัญสูงสุด ดังนี้						
64.1 สิ่งตีพิมพ์						
64.2 วิทยุ						
64.3 โทรทัศน์						
64.4 วิทยุทัศน์						
64.5 สื่อพื้นบ้าน						
65. ในการผลิตสื่อการศึกษาทางไกล ควรศึกษาถึงความต้องการของกลุ่มเป้าหมาย	*					
66. สื่อในอนาคตจะต้องเป็นสื่อที่ศึกษาด้วยตนเองเข้าใจ	*					
67. เป็นสื่อราคาถูก	*					
68. การใช้สื่อจะไม่กระทบต่อเวลาของผู้เรียนมากนัก	*					

*

ข้อความ	ความเป็นไปได้					เหตุผล
	5	4	3	2	1	
69. ควรมีการสื่อสารในลักษณะที่เป็น ปฏิสัมพันธ์ระหว่างผู้สอนและ ผู้เรียนได้ในระดับหนึ่ง	*					*
70. ต้องทราบผลการศึกษาของตนเอง (ปฏิสัมพันธ์) ได้ในทันที	*					
71. เป็นลักษณะสื่อประสมให้ผู้เรียน เลือกเรียนเอง	*					
72. บุคคลที่จะมีส่วนร่วมในการจัดทำสื่อ และแบบเรียนควรจะเป็นสัดส่วนดังนี้						
72.1 ผู้เชี่ยวชาญด้านสื่อ 30 %						
72.2 ครูประจำกลุ่ม 10 %						
72.3 ผู้เชี่ยวชาญด้านเนื้อหา/ หลักสูตร 20 %						
72.4 นักวิชาการ 10 %						
72.5 นักวัดผล/นักประเมินผล/ นักวิจัย 10 %						
72.6 ผู้เรียน 5 %						
72.7 ผู้เชี่ยวชาญจากสถาบัน ต่าง ๆ 10 %						
72.8 ผู้นำชุมชน 5 %						
<u>แบบเรียนการศึกษาทางไกล</u>						
73. ลักษณะแบบเรียนทางไกลเป็น รูปแบบเฉพาะที่สามารถศึกษาได้ ด้วยตนเอง	*					

ข้อความ	ความเป็นไปได้					เหตุผล
	5	4	3	2	1	
74. แบบเรียนทางไกลเป็นลักษณะแบบเรียนสำเร็จรูปหรือชุดการเรียนในลักษณะสื่อประสม	*					
75. แบบเรียนจะสร้างเป็น diskette ใช้กับคอมพิวเตอร์		*				
76. มีการกระจายอำนาจให้ส่วนภูมิภาคช่วยในการจัดทำแบบเรียน			*			
77. เป็นแบบเรียนที่ผู้เรียนได้ประโยชน์จริงสามารถทดลองและนำไปปฏิบัติงานได้จริง	*					
78. ไม่เน้นข้อมูลลงไปแบบเรียนแต่กระตุ้นให้ผู้เรียนนำไปค้นคว้าเพิ่มเติม				*		
79. ในการจัดทำแบบเรียนบุคลากรจากหน่วยงานอื่น ทั้งภาครัฐและเอกชนมีส่วนร่วมด้วย	*					
80. ในการจัดทำแบบเรียนมีการจัดประชุม ปฏิบัติการเขียน ศึกษาวิเคราะห์หน่วยตัวอย่าง เปิดโอกาสให้แสดงความคิดเห็น	*					
81. จัดการวิจัย/ประเมินผล และพัฒนาสื่อในรูปของคณะกรรมการ	*					

ข้อความ	ความเป็นไปได้					เหตุผล
	5	4	3	2	1	
82. ใช้ศูนย์การเร็น หรือศูนย์วิชาการ จากหน่วยงานอื่น		*				
83. ศึกษาสภาพความต้องการ สภาพ สังคมและสิ่งแวดล้อมของผู้เรียน มาพิจารณาในการจัดทำสื่อการ ศึกษาทางไกล		*				
84. นำสื่อไปทดลองใช้ก่อนนำไปใช้กับ กลุ่มเป้าหมาย		*				
ด้านที่ 5 บุคลากรด้านการศึกษาทางไกล						
85. วิธีการที่สำคัญที่จะส่งเสริมให้ บุคลากรเพิ่มพูนความรู้เกี่ยวกับ การศึกษาทางไกลที่เป็นไปได้ใน อีก 10 ปีข้างหน้า						✱
1. ฝึกอบรมบุคลากรก่อนทำการ ทำงานและขณะทำงานอย่าง ต่อเนื่อง						
2. สัมมนา จัดประชุมแลกเปลี่ยน ความคิดเห็น						
3. ผลิตสื่อชุดฝึกอบรมให้ศึกษา เป็นระยะ						

ข้อความ	ความเป็นไปได้					เหตุผล
	5	4	3	2	1	
4. ศึกษา/ดูงาน ทั้งในประเทศ และต่างประเทศ						✳
5. ประชุมปฏิบัติการเพื่อฝึกทักษะ เฉพาะเรื่อง						

ขอขอบพระคุณท่านที่กรุณาให้ความร่วมมือ
ในการตอบแบบสอบถามครั้งนี้

หมายเหตุ ❏ ข้อความใดที่มีเครื่องหมาย ✳ อยู่ในช่องเหตุผล กรุณาขีดเครื่องหมาย (✓)
ลงในช่องระดับความเป็นไปได้ ตามความคิดเห็นของท่าน

ภาคผนวก ง

รายชื่อผู้เชี่ยวชาญที่เป็นกลุ่มตัวอย่างในการวิจัย

รายชื่อผู้เชี่ยวชาญที่เป็นกลุ่มตัวอย่างในการวิจัย
(เรียงตามลำดับตัวอักษร)

1. อาจารย์ ดร.กษมา วรารณ ฌ อยุธยา
รองอธิบดี กรมการศึกษานอกโรงเรียน (กศน.)
2. อาจารย์ ดร.กล้า สมตระกูล
ผู้อำนวยการกองพัฒนาการศึกษา (กศน.)
3. อาจารย์ ดร.โกวิท วรพิพัฒน์
อธิบดี กรมสามัญศึกษา
4. อาจารย์ ชรรค์ชัย คงเสน่ห์
นักวิชาการศึกษา ศูนย์เทคโนโลยีทางการศึกษา กศน.
5. อาจารย์ จารุพร พุทธิวิริยากร
นักวิชาการศึกษา ศูนย์เทคโนโลยีทางการศึกษา กศน.
6. อาจารย์ จิตรา นุชมี
หัวหน้าฝ่ายโทรทัศน์เพื่อการศึกษา ศูนย์เทคโนโลยีทางการศึกษา กศน.
7. อาจารย์ ตติยา ใจบุญ
นักวิชาการศึกษา ศูนย์บริการเพื่อการศึกษา กศน.
8. อาจารย์ ทวีป อภิลิทธิ์
นักวิชาการศึกษา กองปฏิบัติการ กศน.
9. อาจารย์ ธงชัย สภานุชาติ
รองผู้อำนวยการฝ่ายโครงการ ASIN

10. รองศาสตราจารย์ ดร.นิคม ทาแดง
สาขาวิชาศึกษาศาสตร์ มหาวิทยาลัยสุโขทัยธรรมาธิราช
11. ศาสตราจารย์ ดร.นิพนธ์ สุขปรีดี
สาขาวิชาศึกษาศาสตร์ มหาวิทยาลัยสุโขทัยธรรมาธิราช
12. อาจารย์ บุญทัน ฉลวยศรี
ผู้อำนวยการศูนย์การศึกษานอกโรงเรียนภาคตะวันออกเฉียงเหนือ กศน.
13. อาจารย์ บุญเรือง แก้วสะอาด
ผู้อำนวยการศูนย์บริษัทเพื่อการศึกษา กศน.
14. อาจารย์ บุญสม นาวานุเคราะห์
นักวิชาการศึกษา กองพัฒนาการศึกษา กศน.
15. อาจารย์ ปาน กิมบี
ผู้อำนวยการศูนย์การศึกษานอกโรงเรียนประเภทบุคคลภายนอก กศน.
16. อาจารย์ ดร.ปรียานุช จรรย์วิทยานนท์
ผู้อำนวยการศูนย์การศึกษานอกโรงเรียนจังหวัดนนทบุรี กศน.
17. อาจารย์ พรทิพย์ กล้ารบ
นักวิชาการศึกษา ศูนย์เทคโนโลยีทางการศึกษา กศน.
18. อาจารย์ พรรณทิพย์ เทอดพิทักษ์พงษ์
นักวิชาการศึกษา ศูนย์บริษัทเพื่อการศึกษา กศน.
19. อาจารย์ พิภพ กาญจนะ
ผู้อำนวยการกองคลัง กศน.

20. อาจารย์ พิสิทธิ์ ศิวายพราหมณ์
ผู้อำนวยการศูนย์เทคโนโลยีทางการศึกษา กศน.
21. อาจารย์ เรวัตน์ สุธรรม
ผู้อำนวยการ ศูนย์การศึกษานอกโรงเรียนภาคเหนือ กศน.
22. รองศาสตราจารย์ วิจิตร ภักดิ์รัตน์
รองอธิการบดีฝ่ายพัฒนา มหาวิทยาลัยสุโขทัยธรรมาธิราช
23. อาจารย์ วัชรพงษ์ บริบูรณ์
คณะนิเทศศาสตร์ มหาวิทยาลัยศรีปทุม
24. อาจารย์ วันเพ็ญ จันทรวีเชียร
หัวหน้าฝ่ายส่งเสริมและพัฒนาเทคโนโลยีทางการศึกษา ศูนย์เทคโนโลยีทางการศึกษา กศน.
25. อาจารย์ ศรีสุกรี จันทรศิลป์
หัวหน้าหน่วยอนุรักษ์ ศูนย์บริการเพื่อการศึกษา กศน.
26. อาจารย์ สมชาย อัสวานภาพ
นักวิชาการศึกษา ศูนย์บริการเพื่อการศึกษา กศน.
27. อาจารย์ สมบัติ ซอหะซัน
นักวิชาการศึกษา ศูนย์บริการเพื่อการศึกษา กศน.
28. อาจารย์ ดร.สมบัติ สุวรรณพิทักษ์
นักวิชาการศึกษา กองแผนงานและวิจัย กศน.

29. อาจารย์ สมบูรณ์ ประภาสวัตติ
คณะนิเทศศาสตร์ มหาวิทยาลัยศรีปทุม
30. อาจารย์ สายสนิท เย็นเป็นสุข
ศึกษานิเทศก์ ศูนย์การศึกษานอกโรงเรียนภาคเหนือ กศน.
31. อาจารย์ ลิทธิชัย จันทรศิลป์
นักวิชาการศึกษา ศูนย์บริรักษ์เพื่อการศึกษา กศน.
32. อาจารย์ ดร.สุมาลี สังข์ศรี
สาขาวิชาศึกษาศาสตร์ มหาวิทยาลัยสุโขทัยธรรมาธิราช
33. อาจารย์ ดร.อนุรักษ์ ปัญญาวัฒน์
ผู้อำนวยการศูนย์การศึกษานอกโรงเรียนจังหวัดตาก กศน.
34. อาจารย์ ดร.อุษา ดวงสา
อาจารย์ ศูนย์การศึกษานอกโรงเรียนจังหวัดเชียงใหม่ กศน.
35. อาจารย์ อรสา ศาสตรระรุจิ
หัวหน้าฝ่ายวิทยุเพื่อการศึกษา ศูนย์เทคโนโลยีทางการศึกษา กศน.
36. อาจารย์ อมรา ปฐกัญญาบูรณ์
นักวิชาการศึกษา ศูนย์บริรักษ์เพื่อการศึกษา กศน.



ประวัติผู้เขียน

นางสาวน้ำทิพย์ สุนทรนนท์ เกิดวันที่ 4 มีนาคม พ.ศ. 2506 กรุงเทพมหานคร สำเร็จ การศึกษาระดับปริญญาตรี ศึกษาศาสตร์บัณฑิต (ศษ.บ.) วิชาเอกสังคมศึกษา วิชาโทเทคโนโลยี การศึกษา จากคณะศึกษาศาสตร์ มหาวิทยาลัยศิลปากร เมื่อปีการศึกษา 2527 และเข้าศึกษา ต่อระดับปริญญาโทในหลักสูตรครุศาสตร์มหาบัณฑิต (ค.ม.) สาขาวิชาโสตทัศนศึกษา ภาควิชา โสตทัศนศึกษา คณะครุศาสตร์ จุฬาลงกรณ์มหาวิทยาลัย ในปี พ.ศ. 2531 ปัจจุบันรับราชการใน ตำแหน่งนักวิชาการการศึกษา ระดับ 4 ศูนย์เทคโนโลยีทางการศึกษา กรมการศึกษานอกโรงเรียน กระทรวงศึกษาธิการ
