

บทที่ 3

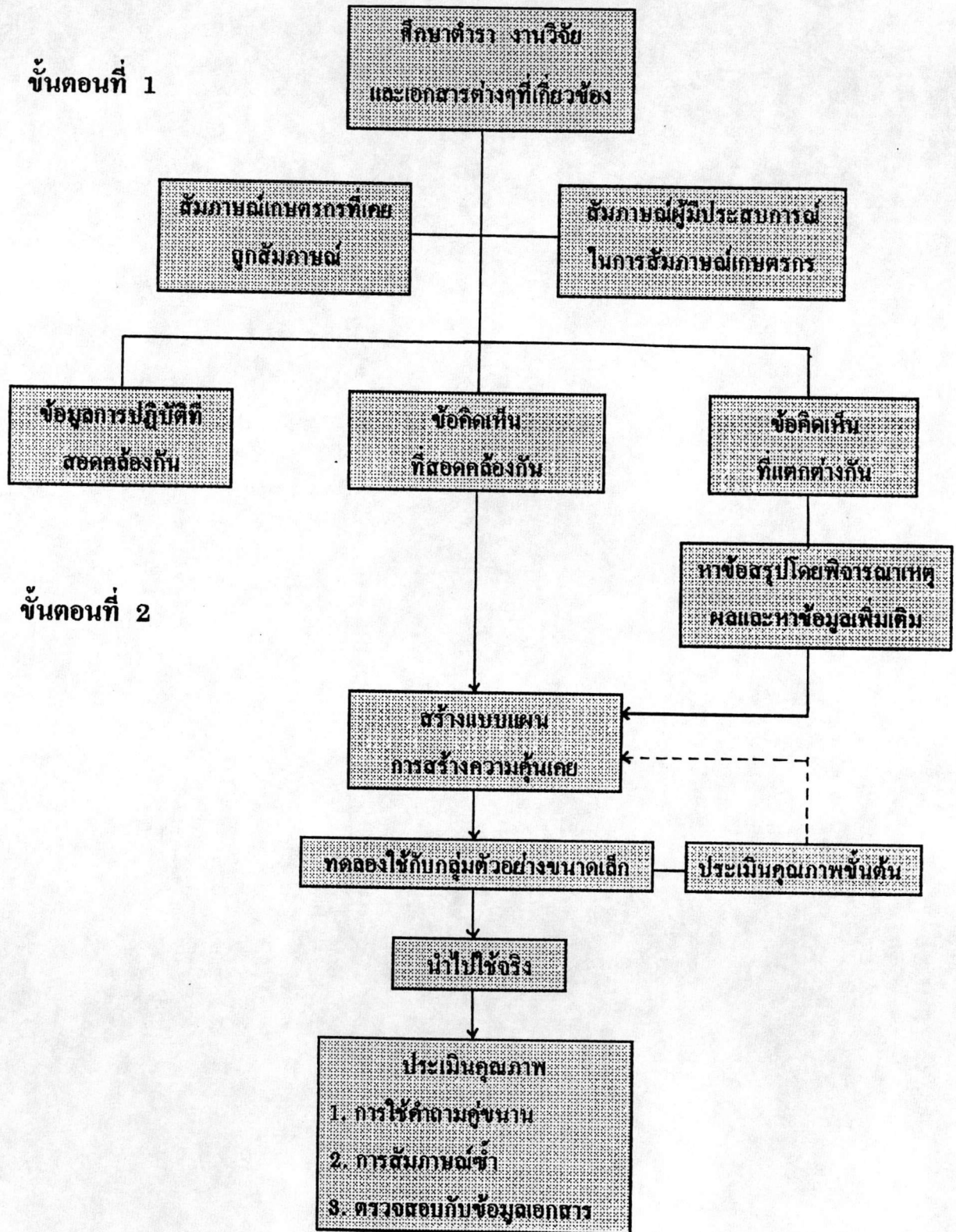
วิธีดำเนินการวิจัย

การวิจัยครั้งนี้เป็นการพัฒนาแบบแผนการสร้างความคุ้นเคยในการสัมภาษณ์เกษตรกร โดยสังเคราะห์จากความคิดเห็นและข้อเสนอแนะของเกษตรกรที่เคยถูกสัมภาษณ์และผู้มีประสบการณ์ในการสัมภาษณ์เกษตรกร ทดสอบคุณภาพของแบบแผนการสร้างความคุ้นเคยโดยเปรียบเทียบคุณภาพข้อมูลระหว่างการสัมภาษณ์ที่ใช้แบบแผนการสร้างความคุ้นเคยที่พัฒนาขึ้น กับการสร้างความคุ้นเคยที่ปฏิบัติโดยทั่วไปในปัจจุบันด้วยการตรวจสอบความจริงใจของผู้ถูกสัมภาษณ์ 3 วิธี ได้แก่ 1) การใช้คำถามคู่ขนาน 2) การสัมภาษณ์ซ้ำ และ 3) การตรวจสอบกับข้อมูลเอกสาร

ขั้นตอนการดำเนินการวิจัย

ขั้นตอนการวิจัยแบ่งเป็น 2 ขั้นตอนใหญ่ ๆ คือ 1) การศึกษาข้อมูลขั้นต้น 2) การพัฒนาแบบแผนการสร้างความคุ้นเคยในการสัมภาษณ์เกษตรกร ดังแผนผังแสดงขั้นตอนการวิจัย ดังนี้

แผนผัง ขั้นตอนการดำเนินการวิจัย



ขั้นตอนที่ 1 การศึกษาข้อมูลขั้นต้น

การศึกษาศึกษาข้อมูลขั้นต้น มีวัตถุประสงค์เพื่อศึกษาวิธีการสร้างความคุ้นเคยในการสัมภาษณ์ที่ปฏิบัติในปัจจุบันและศึกษาความคิดเห็น ข้อเสนอแนะเกี่ยวกับการสัมภาษณ์ ซึ่งจะเป็นข้อมูลในการกำหนดรูปแบบการสร้างความคุ้นเคยในรูปแบบใหม่ มีขั้นตอนการศึกษา ดังนี้

1. ศึกษาเอกสารต่าง ๆ ที่เกี่ยวข้องกับ องค์ประกอบ เทคนิค และขั้นตอนการสัมภาษณ์ เพื่อเก็บข้อมูลในงานวิจัย ศึกษาแนวคิดของโดนากี (Donaghy, 1984) เกี่ยวกับการสร้างความคุ้นเคย เพื่อกำหนดโครงสร้างเนื้อหาที่จะเก็บรวบรวมข้อมูล

2. กำหนดประชากรเป้าหมายที่จะศึกษาในขั้นต้น ซึ่งมี 2 กลุ่ม คือ กลุ่มผู้มีประสบการณ์ในการสัมภาษณ์เกษตรกร และกลุ่มเกษตรกรที่เคยถูกสัมภาษณ์ คัดเลือกกลุ่มตัวอย่างแบบเจาะจง (Purposive selection) ดังรายละเอียดต่อไปนี้

2.1 ผู้มีประสบการณ์ในการสัมภาษณ์เกษตรกร จำนวน 9 คน มีเกณฑ์การคัดเลือก

คือ

- เคยผ่านการอบรมเกี่ยวกับการสัมภาษณ์เพื่อเก็บข้อมูลวิจัย
- มีประสบการณ์ในการสัมภาษณ์เกษตรกรอย่างน้อย 2 ครั้ง
- ปัจจุบันทำงานเกี่ยวข้องกับการวิจัย
- ยินดีให้ความร่วมมือในการสัมภาษณ์

กลุ่มตัวอย่างผู้มีประสบการณ์ในการสัมภาษณ์เกษตรกร ส่วนใหญ่เป็นผู้หญิง ทำงานเกี่ยวกับการวิจัยในหน่วยงานของรัฐบาลและเอกชน มีการศึกษาค่ำสุระดับปริญญาตรี ดังรายละเอียดในตารางที่ 3

ตารางที่ 3 ชื่อ ระดับการศึกษา สถานที่ทำงาน จำนวนครั้งของการสัมภาษณ์เกษตรกรของผู้มี
ประสบการณ์ในการสัมภาษณ์เกษตรกร

ชื่อ	การศึกษา	ที่ทำงาน	จำนวนครั้งของ การสัมภาษณ์เกษตรกร
1. นาย จ	ปริญญาตรี	กรมส่งเสริมการเกษตร	มากกว่า 3 ครั้ง
2. นาย ร	ปริญญาตรี	กรมส่งเสริมการเกษตร	มากกว่า 3 ครั้ง
3. นายท	ปริญญาตรี	กรมส่งเสริมการเกษตร	มากกว่า 3 ครั้ง
4. นางสาว พ	ปริญญาตรี	สถาบันพัฒนาการสาธารณสุขอาเซียน	2
5. นางสาว อ	ประกาศนียบัตรชั้นสูง บัณฑิตอาสาสมัครมหาวิทยาลัย ธรรมศาสตร์	สถาบันพัฒนาการสาธารณสุขอาเซียน	3
6. นางสาว น	ประกาศนียบัตรชั้นสูง บัณฑิตอาสาสมัครมหาวิทยาลัย ธรรมศาสตร์	พรรคชาติพัฒนา	2
7. นางสาว อ	ประกาศนียบัตรชั้นสูง บัณฑิตอาสาสมัครมหาวิทยาลัย ธรรมศาสตร์	พรรคชาติพัฒนา	3
8. นางสาว อ	ประกาศนียบัตรชั้นสูง บัณฑิตอาสาสมัครมหาวิทยาลัย ธรรมศาสตร์	องค์กรพัฒนาเอกชน	3
9. นางสาว ว	ปริญญาโท	องค์กรพัฒนาเทคโนโลยีเพื่อการ สาธารณสุข	2

2.2 เกษตรกรที่เคยถูกสัมภาษณ์ จำนวน 8 คน เป็นเกษตรกรในตำบลหนึ่ง ของ
อำเภอผักไห่ จังหวัดพระนครศรีอยุธยา มีเกณฑ์การคัดเลือก คือ

- เคยถูกสัมภาษณ์จากบุคคลแปลกหน้าอย่างน้อย 1 ครั้ง
- ระยะเวลาที่เคยถูกสัมภาษณ์ไม่นานเกิน 3 ปี
- ยินดีให้ความร่วมมือในการสัมภาษณ์

กลุ่มตัวอย่างเกษตรกรที่เคยถูกสัมภาษณ์ ส่วนใหญ่เป็นผู้ชาย อายุ 39 - 64 ปี เคยถูกสัมภาษณ์ 1-2 ครั้ง และถูกสัมภาษณ์เมื่อ 1-3 ปีที่ผ่านมา ดังข้อมูลในตารางที่ 4

ตารางที่ 4 ชื่อ อายุ จำนวนครั้งที่ถูกสัมภาษณ์ และระยะเวลาที่เคยถูกสัมภาษณ์ของเกษตรกร
ที่เคยถูกสัมภาษณ์

ชื่อ	อายุ (ปี)	จำนวนครั้งที่ถูกสัมภาษณ์	ถูกสัมภาษณ์มาเป็นเวลา (ปี)
นาย ท	64	1	2
นาย ศ	52	1	1
นาย ก	39	1	1
นาย ร	42	1	1
นาย น	63	1	1
นาย ง	39	1	1
นาย ค	42	2	1 และ 3
นาย ก	48	1	2

3. สร้างแบบสัมภาษณ์กึ่งมีโครงสร้าง 2 ฉบับ คือ แบบสัมภาษณ์ผู้มีประสบการณ์ในการสัมภาษณ์เกษตรกร และแบบสัมภาษณ์เกษตรกรที่เคยถูกสัมภาษณ์ ตามโครงสร้างเนื้อหา ดังนี้

องค์ประกอบที่ 1 ผู้สัมภาษณ์

1.1 เพศ

1.2 อายุ

- ใกล้เคียงกับผู้ถูกสัมภาษณ์
- น้อยกว่าผู้ถูกสัมภาษณ์
- มากกว่าผู้สัมภาษณ์

1.3 การแต่งกาย

1.4 การพูดจา

- สรรพนามแทนตนเอง
- สรรพนามแทนผู้สัมภาษณ์

1.5 กิริยาท่าทาง

- เป็นกันเอง
- สุภาพ อ่อนน้อม

องค์ประกอบที่ 2 ผู้ถูกสัมภาษณ์

- 2.1 การรู้ตัวล่วงหน้า
- 2.2 ประสบการณ์และความรู้สึกต่อการถูกสัมภาษณ์
- 2.3 ความรู้สึกแรกพบกับคนแปลกหน้า
- 2.4 ข้อมูลที่ต้องการทราบจากผู้สัมภาษณ์
- 2.5 การได้รับผลประโยชน์ตอบแทน

องค์ประกอบที่ 3 กระบวนการสัมภาษณ์

- 3.1 การแจ้งให้ทราบล่วงหน้า
 - การแจ้งและไม่แจ้งให้ทราบล่วงหน้า
 - วิธีการแจ้งให้ทราบล่วงหน้า
 - ข้อมูลที่แจ้งให้ทราบล่วงหน้า
- 3.2 การเข้าพบกลุ่มตัวอย่าง
 - ไปคนเดียว
 - ไปคนเดียว มีจดหมายแนะนำตัว หรือบัตรประจำตัว
 - ไปกับบุคคลอื่น
- 3.3 การให้ข้อมูลก่อนสัมภาษณ์
 - ข้อมูลเกี่ยวกับการสัมภาษณ์
 - ข้อมูลส่วนตัวของผู้สัมภาษณ์
- 3.4 เทคนิคการสร้างความคุ้นเคย
- 3.5 การบันทึกข้อมูล

องค์ประกอบที่ 4 คำถาม เวลา สถานที่

จำแนกโครงสร้างเนื้อหาว่าเนื้อหาใดควรถามผู้มีประสบการณ์ในการสัมภาษณ์
 เกษตรกร เนื้อหาใดที่ควรถามเกษตรกรที่เคยถูกสัมภาษณ์ และเนื้อหาใดบ้างที่สามารถถามได้ทั้ง
 สองกลุ่ม เนื้อหาที่ใช้ตั้งคำถามในแบบสัมภาษณ์ทั้ง 2 ฉบับ มีดังนี้

ตารางที่ 5 เนื้อหาที่ใช้ตั้งคำถามในแบบสัมภาษณ์

ผู้มีประสบการณ์ในการสัมภาษณ์เกษตรกร	เกษตรกรที่เคยถูกสัมภาษณ์
<p>องค์ประกอบที่ 1 ผู้สัมภาษณ์</p> <p>1.1 การแต่งกาย</p> <p>1.2 การพูดจา</p> <ul style="list-style-type: none"> - การใช้สรรพนามแทนผู้สัมภาษณ์ - การใช้สรรพนามแทนผู้ถูกสัมภาษณ์ <p>1.3 กิริยาท่าทาง</p> <ul style="list-style-type: none"> - ความเป็นกันเอง - ความสุภาพ อ่อนน้อม 	<p>องค์ประกอบที่ 1 ผู้สัมภาษณ์</p> <p>1.1 เพศ</p> <p>1.2 อายุ</p> <ul style="list-style-type: none"> - ใกล้เคียงกับผู้ถูกสัมภาษณ์ - น้อยกว่าผู้ถูกสัมภาษณ์ - มากกว่าผู้สัมภาษณ์ <p>1.3 การแต่งกาย</p> <p>1.4 การพูดจา</p> <ul style="list-style-type: none"> - การใช้สรรพนามแทนผู้สัมภาษณ์ - การใช้สรรพนามแทนผู้ถูกสัมภาษณ์ <p>1.5 กิริยาท่าทาง</p> <ul style="list-style-type: none"> - ความเป็นกันเอง - ความสุภาพ อ่อนน้อม
<p>องค์ประกอบที่ 2 ผู้ถูกสัมภาษณ์</p> <p>2.1 ความรู้สึกแรกพบ</p> <p>2.2 ข้อมูลที่ต้องการทราบจากผู้สัมภาษณ์</p> <p>2.3 ผลประโยชน์ตอบแทน</p>	<p>องค์ประกอบที่ 2 ผู้ถูกสัมภาษณ์</p> <p>2.1 การรู้ตัวล่วงหน้า</p> <p>2.2 ประสบการณ์และความรู้สึกต่อการถูกสัมภาษณ์</p> <p>2.3 ความรู้สึกแรกพบต่อคนแปลกหน้า</p> <p>2.4 ข้อมูลที่ต้องการทราบจากผู้สัมภาษณ์</p> <p>2.5 การได้รับผลประโยชน์ตอบแทน</p>

ตารางที่ 5 (ต่อ)เนื้อหาที่ใช้ตั้งคำถามในแบบสัมภาษณ์

ผู้มีประสบการณ์ในการสัมภาษณ์เกษตรกร	เกษตรกรที่เคยถูกสัมภาษณ์
<p>องค์ประกอบที่ 3 กระบวนการสัมภาษณ์</p> <p>3.1 การแจ้งให้ทราบล่วงหน้า</p> <ul style="list-style-type: none"> - การแจ้งและไม่แจ้งให้ทราบล่วงหน้า - วิธีการแจ้งให้ทราบล่วงหน้า - ข้อมูลที่แจ้งให้ทราบล่วงหน้า <p>3.2 การเข้าพบกลุ่มตัวอย่าง</p> <ul style="list-style-type: none"> - ไปคนเดียว - ไปคนเดียว มีจดหมายแนะนำตัว หรือบัตรประจำตัว - ไปกับบุคคลอื่น <p>3.3 การสนทนาและให้ข้อมูลก่อนสัมภาษณ์</p> <ul style="list-style-type: none"> - ข้อมูลเกี่ยวกับการสัมภาษณ์ - ข้อมูลส่วนตัวของผู้สัมภาษณ์ <p>3.4 เทคนิคการสร้างความคุ้นเคย</p> <p>3.5 การบันทึกข้อมูล</p>	<p>องค์ประกอบที่ 3 กระบวนการสัมภาษณ์</p> <p>3.1 การได้รับแจ้งข้อมูลล่วงหน้า</p> <ul style="list-style-type: none"> - การได้รับแจ้งข้อมูลล่วงหน้า - วิธีการแจ้งให้ทราบล่วงหน้า - ข้อมูลที่ต้องการทราบล่วงหน้า <p>3.2 การเข้าพบของผู้สัมภาษณ์</p> <ul style="list-style-type: none"> - มาคนเดียว - มาคนเดียว มีจดหมายแนะนำตัว หรือบัตรประจำตัว - มากับบุคคลอื่น <p>3.3 การบันทึกข้อมูล</p>
<p>องค์ประกอบที่ 4 คำถาม เวลา สถานที่</p>	<p>องค์ประกอบที่ 4 คำถาม เวลา สถานที่</p>

การตั้งคำถามแต่ละประเด็นส่วนใหญ่จะถาม 3 ส่วน คือ สิ่งที่ปฏิบัติจริง ความคิดเห็น หรือข้อเสนอแนะ และเหตุผล ดังตัวอย่างคำถามต่อไปนี้

ตัวอย่างคำถามที่ถามผู้มีประสบการณ์ในการสัมภาษณ์เกษตรกร : การแจ้งให้ทราบล่วงหน้า

สิ่งที่ปฏิบัติจริง	“เกษตรกรส่วนใหญ่รู้ตัวก่อนหรือไม่ ว่าท่านจะไปสัมภาษณ์” “กรณีที่เกษตรกรรู้ตัวล่วงหน้า ท่านแจ้งให้ทราบโดยวิธีใด” “ส่วนมากจะแจ้งให้เกษตรกรรู้อะไรบ้าง”
ความคิดเห็น	“ท่านคิดว่าควรจะบอกให้เกษตรกรทราบล่วงหน้าหรือไม่” “มีวิธีการแจ้งให้เกษตรกรทราบวิธีอื่น ๆ อีกหรือไม่ มีข้อดีข้อเสียอย่างไร” “ท่านคิดว่าควรบอกข้อมูลอะไรให้เขาทราบบ้าง”
เหตุผล	“เพราะเหตุใด”

ตัวอย่างคำถามที่ถามเกษตรกรที่เคยถูกสัมภาษณ์ : การรู้ตัวล่วงหน้า

สิ่งที่ปฏิบัติจริง	“ท่านรู้ตัวก่อนหรือไม่ว่าจะมีคนมาสัมภาษณ์” “ท่านรู้จากใคร” “เขาบอกอะไรบ้าง”		
ความคิดเห็น	“ถ้าติดต่อผ่านมาทางผู้ใหญ่บ้าน กำนัน กับส่งจดหมายติดต่อท่านโดยตรง ท่านคิดว่าอย่างไรหนึ่ดีกว่ากัน		
เหตุผล	“เพราะเหตุใด” “ถ้ามีใครจะมาสัมภาษณ์ท่าน ท่านอยากรู้อะไรต่อไปนี้ ในระดับใด		
	ใครจะมาสัมภาษณ์		
	จะถามเกี่ยวกับเรื่องอะไร	[] น้อย [] ปานกลาง [] มาก	
	จะมาเมื่อใด	[] น้อย [] ปานกลาง [] มาก	
	ใช้เวลานานเท่าใด	[] น้อย [] ปานกลาง [] มาก	
	จะสัมภาษณ์ที่ไหน	[] น้อย [] ปานกลาง [] มาก	

4. ทดลองใช้และปรับปรุงแบบสัมภาษณ์ทั้งสองฉบับ ดังนี้

4.1 แบบสัมภาษณ์ผู้มีประสบการณ์ในการสัมภาษณ์เกษตรกร

4.1.1 เรียงลำดับประเด็นที่ถามก่อนหลัง ตามปัจจัยที่เกี่ยวข้องกับการสัมภาษณ์

4.1.2 ทดลองสัมภาษณ์นิสิตปริญญาโท คณะครุศาสตร์ ที่เคยมีประสบการณ์ในการสัมภาษณ์เกษตรกรอย่างน้อยหนึ่งครั้ง จำนวน 2 คน เพื่อทดสอบความเข้าใจในด้านภาษา ความยากง่ายของคำถาม พบว่าผู้ถูกสัมภาษณ์เข้าใจคำถาม ตอบคำถามได้ตรงประเด็น แต่ต้องปรับปรุงเรื่องการเรียงลำดับคำถามที่ไม่ประติดประต่อ

4.1.3 แก้ไข คำถามบางข้อ แล้วเรียงลำดับคำถามใหม่ ตามขั้นตอนการสัมภาษณ์ นำไปทดลองสัมภาษณ์อีกครั้ง กับผู้ที่มีประสบการณ์ในการสัมภาษณ์เกษตรกร ได้แก่ เจ้าหน้าที่ และนักศึกษานิเทศศาสตร์ มหาวิทยาลัยมหิดล จำนวน 3 คน ใช้วิธีการสัมภาษณ์แบบไม่เป็นทางการ การถามและการตอบคำถามเป็นไปได้อย่างดี ใช้เวลาในการสัมภาษณ์ 45 นาที ถึง 1 ชั่วโมง

4.2 แบบสัมภาษณ์เกษตรกรที่เคยถูกสัมภาษณ์

4.2.1 เรียงลำดับคำถามและประเด็นที่จะถามตามขั้นตอนการสัมภาษณ์

4.2.2 ทดลองสัมภาษณ์กับเกษตรกร ที่ไม่ใช่กลุ่มตัวอย่าง จำนวน 2 คน พบว่าเกษตรกรเข้าใจคำถามและตอบคำถามได้ตรงประเด็น และได้รับคำวิจารณ์ว่าเป็นเรื่องที่ต้องใช้เวลาคิดก่อนตอบ รวมทั้งเป็นเรื่องที่ใกล้ตัว ใช้ระยะเวลาในการสัมภาษณ์ประมาณ 1 ชั่วโมง 30 นาที

5. จัดพิมพ์แบบสัมภาษณ์ทั้งสองฉบับ ดังรายละเอียดในภาคผนวก ข หน้าที่ 104 - 112

6. ผู้วิจัยเตรียมตัวและฝึกหัดการสัมภาษณ์ รวมทั้งการจดบันทึกข้อมูล พร้อมกับการทดลองใช้แบบสัมภาษณ์ เพื่อเป็นการประหยัดเวลาและงบประมาณ รวมทั้งทำให้ทราบปัญหาของการสัมภาษณ์กลุ่มตัวอย่างทั้งสองกลุ่มอย่างแท้จริง เช่นพบว่า การสัมภาษณ์ผู้มีประสบการณ์ในการสัมภาษณ์เกษตรกร ผู้ถูกสัมภาษณ์จะเล่าเหตุการณ์หรือประสบการณ์ต่างๆ ในการเก็บข้อมูลภาคสนาม จนบางครั้งก็ได้คำตอบโดยไม่ต้องถาม ซึ่งผู้วิจัยจะต้องจำประเด็นที่จะสัมภาษณ์ได้อย่าง

แม่นยำและชักนำให้กลับเข้าสู่ประเด็นที่ต้องการ การจดบันทึกข้อมูลกระทำไต่ยากจึงใช้เครื่องบันทึกเสียง ส่วนการสัมภาษณ์เกษตรกรพบว่า การอธิบายประเด็นแต่ละประเด็นที่ถามให้ชัดเจนก่อน เกษตรกรจะตอบคำถามได้รวดเร็วขึ้น แต่ทั้งนี้ต้องให้เวลากับเกษตรกรคิดคำตอบ และอาจต้องถามคำถามซ้ำเพื่อเป็นการกระตุ้น

7. คำเนิการสัมภาษณ์กลุ่มตัวอย่างแต่ละกลุ่ม ดังนี้

7.1 การสัมภาษณ์ผู้ประสบการณ์ในการสัมภาษณ์เกษตรกร

7.1.1 ติดต่อกลุ่มตัวอย่างทางโทรศัพท์ โดยแนะนำตนเองดังนี้

“ดิฉันชื่อ ปราโมทย์ ทองสุข เป็นนิสิตปริญญาโท จุฬาลงกรณ์มหาวิทยาลัย โทรมาตามคำแนะนำของคุณ.....(คนกลุ่มตัวอย่างรู้จัก).....ทราบมาว่าคุณเคยเก็บข้อมูลเกี่ยวกับประสบการณ์มาสัมภาษณ์เกษตรกร เนื่องจากขณะนี้ดิฉันกำลังทำวิทยานิพนธ์เรื่องการพัฒนาแบบแผนการสร้างควมคุ้นเคยในการสัมภาษณ์เกษตรกร จำเป็นต้องเก็บข้อมูลจากคนที่เคยสัมภาษณ์เกษตรกรค่ะ”

เมื่อกลุ่มตัวอย่างยินดีให้สัมภาษณ์ จะทำการนัดวัน เวลา สถานที่พร้อมทั้งแจ้งให้ทราบว่าจะบันทึกข้อมูลโดยใช้เทปบันทึกเสียงใช้เวลาสัมภาษณ์ประมาณ 1 ชั่วโมง

การติดต่อกกลุ่มตัวอย่างเป็นไปได้ด้วยดี ทุกคนให้ความร่วมมือ กลุ่มตัวอย่างบางคนได้แนะนำบุคคลที่อยู่ในเกณฑ์ที่ให้ข้อมูลกับผู้วิจัยได้อีกด้วย

เนื่องจากกลุ่มตัวอย่างทุกคนมีภาระงานประจำ จึงมีเวลาว่างน้อย บางคนจำเป็นต้องเลื่อนนัดเพราะต้องไปราชการต่างจังหวัด กลุ่มตัวอย่างประมาณครึ่งหนึ่งที่มีเวลาว่างเฉพาะวันหยุดหรือหลังเลิกงาน ดังนั้นสถานที่ที่ใช้สัมภาษณ์จึงมีทั้งที่ทำงานและที่บ้านของกลุ่มตัวอย่าง

7.1.2 ไปสัมภาษณ์ตามที่นัดหมาย การถามคำถามอาจไม่เรียงลำดับเหมือนกับแบบสัมภาษณ์ ขึ้นกับผู้ถูกสัมภาษณ์ว่าจะตอบคำถามหรือให้เหตุผลเกี่ยวข้องกับประเด็นใดก่อน เก็บข้อมูลระหว่างวันที่ 25 มกราคม 2537 ถึงวันที่ 6 มีนาคม 2537 รวมเวลา 1 เดือน 1 สัปดาห์

7.2 การสัมภาษณ์เกษตรกรที่เคยถูกสัมภาษณ์

กลุ่มตัวอย่างที่ให้สัมภาษณ์ เป็นบุคคลที่ผู้วิจัยรู้จักคุ้นเคยมาก่อน ซึ่งน่าจะเป็นประโยชน์ต่อการวิจัย คือ ได้ข้อมูลที่นำเชื่อถือ เพราะผู้ถูกสัมภาษณ์รู้สึกคุ้นเคย ไร้วางใจ กล้าซักถามเมื่อไม่เข้าใจ และกล้าแสดงความคิดเห็น คำเนิการสัมภาษณ์ดังนี้

7.2.1 ไปพบกลุ่มตัวอย่างที่บ้านเพื่อขอสัมภาษณ์ บอกจุดประสงค์ของการสัมภาษณ์และเริ่มต้นสัมภาษณ์ ถ้ากลุ่มตัวอย่างไม่พร้อมจะให้สัมภาษณ์ในวันนั้น จะให้กลุ่มตัวอย่างนัดวัน เวลา สถานที่ที่ตนเองสะดวก เพื่อสัมภาษณ์ต่อไป

7.2.2 การถามคำถามจะยึดแนวทางตามแบบสัมภาษณ์ และเขียนบันทึกคำตอบพร้อม ๆ กับการสัมภาษณ์ มีข้อมูลบางส่วนที่บันทึกหลังจากการสัมภาษณ์สิ้นสุด

7.2.3 เก็บข้อมูลระหว่างวันที่ 15 - 30 เมษายน 2537 รวมเป็นเวลา 2 สัปดาห์

8. วิเคราะห์ข้อมูลข้อมูลที่ได้จากผู้มีประสบการณ์ในการสัมภาษณ์เกษตรกร และข้อมูลที่ได้จากเกษตรกรที่เคยถูกสัมภาษณ์ โดยการวิเคราะห์เนื้อหา (Content Analysis) จัดกลุ่มคำตอบที่ใกล้เคียงกัน หาความถี่และร้อยละ ตามโครงสร้างเนื้อหาในแต่ละองค์ประกอบของการสัมภาษณ์ คือ ผู้สัมภาษณ์ ผู้ถูกสัมภาษณ์ กระบวนการสัมภาษณ์ และคำถาม เวลา สถานที่ ผลการวิเคราะห์ข้อมูล มีดังนี้

องค์ประกอบที่ 1 ผู้สัมภาษณ์

1.1 เพศ ข้อมูลเกี่ยวกับเพศของผู้สัมภาษณ์ ตามเฉพาะเกษตรกรที่เคยถูกสัมภาษณ์ ผลปรากฏว่า เกษตรกรที่เคยถูกสัมภาษณ์เกือบทั้งหมดชอบพูดคุยกับผู้สัมภาษณ์เพศหญิง ดังตารางต่อไปนี้

ตารางที่ 6 ความถี่ ร้อยละ ของเกษตรกรที่เคยถูกสัมภาษณ์ ที่ชอบพูดคุยกับผู้สัมภาษณ์จำแนกตามเพศ

ผู้สัมภาษณ์	เกษตรกร					
	ชาย			หญิง		
	ความถี่	จำนวนเต็ม	ร้อยละ	ความถี่	จำนวนเต็ม	ร้อยละ
หญิง	3	7	42.86	1	1	100.00
ชาย	1	7	14.28	0	0	00.00
ชายหรือหญิง	3	7	42.86	0	0	00.00

เหตุผลที่เกษตรกรที่เคยถูกสัมภาษณ์ทั้งชายและหญิงชอบพูดคุยกับผู้สัมภาษณ์เพศหญิง กลุ่มตัวอย่างผู้หญิงให้เหตุผลว่าผู้หญิงเหมือนกันคุยเข้าใจกันง่าย ส่วนกลุ่มตัวอย่างผู้ชายให้เหตุผลว่า ผู้สัมภาษณ์ผู้หญิงสุภาพและไม่มีอันตราย ส่วนผู้ที่ชอบพูดคุยกับผู้สัมภาษณ์เพศชายมากกว่าให้เหตุผลว่าไม่ต้องระมัดระวังเรื่องความสุภาพ

1.2 อายุ ข้อมูลเกี่ยวกับอายุของผู้สัมภาษณ์ ตามเฉพาะกลุ่มตัวอย่างที่เป็นเกษตรกรที่เคยถูกสัมภาษณ์ กลุ่มตัวอย่างมีความคิดเห็นดังนี้

ตารางที่ 7 ความถี่ ร้อยละ ของเกษตรกรที่เคยถูกสัมภาษณ์ จำแนกตามความคิดเห็นที่ต่างกัน เกี่ยวกับอายุของผู้สัมภาษณ์

อายุของผู้สัมภาษณ์	ความถี่(คน)	จำนวนเต็ม	ร้อยละ
-อายุใกล้เคียงกัน (2)			
-รุ่นราวคราวเดียวกัน (4)	7	8	87.50
-อายุมากกว่านิดๆ (1)			
-อายุแก่อ่อนไม่เป็นไรแต่ขอให้เป็นคนโตหน่อย.....			
นักศึกษาเด็กไป (2)	3	8	35.50
-ให้อายุมากซักหน่อย ราว 25 หรือ 30 ปี (1)			

กลุ่มตัวอย่างเกษตรกรที่เคยถูกสัมภาษณ์ส่วนใหญ่ มีความคิดเห็นคล้ายกัน ว่าผู้สัมภาษณ์น่าจะเป็นผู้ที่อายุใกล้เคียงกับคนถูกสัมภาษณ์ และได้กล่าวต่อไปว่าคงเป็นไปได้ในทางปฏิบัติ “คนสัมภาษณ์ที่อายุคร่าวๆ อา คงจะหายาก....เดินไม่ไหว”

เหตุผลของกลุ่มตัวอย่างที่ต้องการผู้สัมภาษณ์ที่เป็นผู้ใหญ่คือผู้ใหญ่ที่น่าเชื่อถือกว่า “พวกนักเรียน นักศึกษาเด็กไป บางคนล่อกล่อก การวางตัว การพูดจา ยังไม่เหมาะสม”

1.3 การแต่งกาย ข้อมูลเกี่ยวกับการแต่งกายของผู้สัมภาษณ์ได้ถามจากกลุ่มตัวอย่างทั้งสองกลุ่ม ผลการวิเคราะห์ข้อมูลเป็นดังนี้

ตารางที่ 8 ความถี่ ร้อยละ ของการปฏิบัติและความคิดเห็นเกี่ยวกับการแต่งกายของผู้สัมภาษณ์

การแต่งกาย ของผู้สัมภาษณ์	ผู้มีประสบการณ์			เกษตรกร		
	ในการสัมภาษณ์เกษตรกร			ที่เคยถูกสัมภาษณ์		
	ความถี่	จำนวนเต็ม	ร้อยละ	ความถี่	จำนวนเต็ม	ร้อยละ
การแต่งกายที่ปฏิบัติ						
- ยึดหลักให้สุภาพ	6	9	66.67			
- เหมาะสมกับชนบท	7	9	77.78			ไม่ได้ถาม
- ให้สะดวกกับการเดินทาง	4	9	44.44			
- ใส่เสื้อ- กางเกง	9	9	100.00			
ความคิดเห็นต่อการแต่ง เครื่องแบบของผู้สัมภาษณ์						
- ไม่เห็นด้วย	8	9	88.89	7	8	77.78
- เห็นด้วย	0	9	00.00	1	8	11.11
- ไม่มีความคิดเห็น	1	9	11.11	0	8	00.00

จากตารางที่ 8 ผู้มีประสบการณ์ในการสัมภาษณ์เกษตรกรส่วนใหญ่จะแต่งกายใส่เสื้อและกางเกงโดยยึดหลักสุภาพ เหมาะสมกับชนบทและการเดินทาง ไม่เห็นด้วยที่จะให้ผู้สัมภาษณ์จะแต่งเครื่องแบบ โดยให้เหตุผลว่าเกษตรกรจะรู้สึกห่างเหิน ไม่เป็นกันเองอาจทำให้ได้ข้อมูลไม่เป็นจริง ซึ่งสอดคล้องกับความคิดเห็นของเกษตรกรที่เคยถูกสัมภาษณ์ คือไม่เห็นด้วยที่ผู้สัมภาษณ์จะแต่งเครื่องแบบ เพราะจะรู้สึกเกร็ง ไม่กล้าพูด ถ้าแต่งตัวธรรมดาจะดูเท่าเทียมกัน

ผู้มีประสบการณ์ในการสัมภาษณ์เกษตรกรให้ข้อคิดเห็นเพิ่มเติมเกี่ยวกับการแต่งกายของผู้สัมภาษณ์ผู้หญิง ว่าจะต้องไม่แต่งหน้าเข้มเกินไป ไม่แต่งตัวเปิดเผยสัดส่วน เช่น เสื้อคอกว้าง เสื้อรัดรูป กางเกงขาสั้น เป็นต้น

1.4 การพุดจา ข้อมูลเกี่ยวกับการพุดจา ได้ตามจากกลุ่มตัวอย่างทั้งสองกลุ่ม ในเรื่องของการใช้คำสรรพนามแทนตัวผู้สัมภาษณ์ และการใช้สรรพนามเรียกผู้ถูกสัมภาษณ์ โดยจะนำเสนอข้อมูลที่ได้จากผู้มีประสบการณ์ในการสัมภาษณ์เกษตรกรก่อน

1.4.1 การใช้สรรพนาม : ผู้มีประสบการณ์ในการสัมภาษณ์เกษตรกร

ตารางที่ 9 ความถี่ ร้อยละ ของการใช้คำสรรพนาม ของผู้มีประสบการณ์ในการสัมภาษณ์เกษตรกร

การพุดจา	ความถี่(คน)	จำนวนเต็ม(คน)	ร้อยละ
การปฏิบัติ			
คำสรรพนามที่ใช้แทนตนเอง			
ผู้หญิง : หนู	3	6	50.00
ชื่อเล่น	2	6	33.33
ฉัน	1	6	16.67
ผู้ชาย : ผม	3	3	100.00
คำสรรพนามที่ใช้เรียกเกษตรกร			
ลุง ป้า พี่ อา น้ำ	7	9	77.78
คุณ(ลุง ป้า พี่ อา น้ำ)	2	9	22.22

จากตารางที่ 9 ผู้มีประสบการณ์ในการสัมภาษณ์เกษตรกร ที่เป็นผู้หญิง ใช้สรรพนามแทนตนเองต่างกันตามความเคยชินของแต่ละคน ส่วนใหญ่เรียกเกษตรกรแบบเครือญาติโดยไม่มี “คุณ” นำหน้า รวมทั้งมีความคิดเห็นว่าผู้สัมภาษณ์เกษตรกรควรเรียกเกษตรกรเช่นนี้ เพราะจะทำให้เกิดความรู้สึกสนิทสนม ใกล้ชิดกันมากขึ้น

1.4.2 การใช้สรรพนาม : เกษตรกรที่เคยถูกสัมภาษณ์

ตารางที่ 10 ความถี่ ร้อยละ ของการใช้คำสรรพนามเรียกเกษตรกรของผู้สัมภาษณ์ และความคิดเห็นของเกษตรกรที่เคยถูกสัมภาษณ์ ต่อการใช้คำสรรพนามที่เหมาะสม

การใช้คำสรรพนาม	ความถี่(คน)	จำนวนเต็ม(คน)	ร้อยละ
คำสรรพนามที่ผู้สัมภาษณ์เรียกเกษตรกร			
ลุง ป้า น้า อา พี่	6	8	75.00
ตำแหน่ง (ผู้ช่วยฯ)	1	8	12.25
คุณลุง	1	8	12.25
คำสรรพนามที่เหมาะสมตามความคิดเห็นของเกษตรกร			
ลุง ป้า น้า อา พี่	4	8	50.00
คุณ..... (ลุง ป้า น้า อา พี่)	4	8	50.00
ความคิดเห็นต่อกรณีผู้สัมภาษณ์ผู้หญิงที่อายุน้อยกว่าใช้สรรพนามแทนเองว่า "หนู"			
เหมาะสม	7	8	87.50
ไม่เหมาะสม	1	8	12.50

จากตารางที่ 10 เกษตรกรที่เคยถูกสัมภาษณ์มีความคิดเห็นว่าการเรียกแบบเครือญาติเหมาะสมแล้ว ให้เหตุผลว่าเป็นคำที่ใช้กันทั่วไป ถ้าเรียก "คุณ" รู้สึกว่ายกย่องเกินไป ไม่เคยชิน ส่วนผู้ที่มีความคิดเห็นว่าการเรียก "คุณ" นำหน้า เช่น คุณลุง คุณป้า มีความเหมาะสมกว่า ให้เหตุผลว่า เพราะผู้สัมภาษณ์เป็นคนที่ไม่รู้จักกันมาก่อน จึงควรให้เกียรติกัน

เกษตรกรที่เคยถูกสัมภาษณ์ทุกคนมีความคิดเห็นเช่นเดียวกันว่าผู้สัมภาษณ์ที่อายุใกล้เคียงกับผู้ถูกสัมภาษณ์ ถ้าเรียกผู้ถูกสัมภาษณ์ว่าพี่จะเป็นการให้เกียรติกัน แต่ถ้าเรียกน้ำ จะทำให้รู้สึกว่าคุณเองแก่

1.5 **กิริยาท่าทาง** ข้อมูลเกี่ยวกับกิริยาท่าทางของผู้สัมภาษณ์ ผู้วิจัยได้ถามความคิดเห็นจากกลุ่มตัวอย่างทั้งสองกลุ่ม สรุปได้ดังนี้

ตารางที่ 11 ความถี่ ร้อยละ ของกิริยาท่าทางของผู้สัมภาษณ์ ตามความคิดเห็นของผู้มีประสบการณ์ในการสัมภาษณ์เกษตรกร และเกษตรกรที่เคยถูกสัมภาษณ์

กิริยาท่าทาง ของผู้สัมภาษณ์	ผู้มีประสบการณ์			เกษตรกร		
	ในการสัมภาษณ์เกษตรกร			ที่เคยถูกสัมภาษณ์		
	ความถี่	จำนวนเต็ม	ร้อยละ	ความถี่	จำนวนเต็ม	ร้อยละ
เป็นกันเอง	5	9	55.56	8	8	100.00
สุภาพ	4	9	44.44	3	8	37.50
อ่อนน้อมถ่อมตน	3	9	33.33	0	8	00.00
เป็นตัวของตัวเอง	1	9	11.11	0	8	00.00

จากตารางที่ 11 กิริยาท่าทางของผู้สัมภาษณ์ตามความคิดเห็นของผู้มีประสบการณ์ในการสัมภาษณ์เกษตรกร สอดคล้องกับความคิดเห็นของเกษตรกรที่เคยถูกสัมภาษณ์ คือผู้สัมภาษณ์ควรจะแสดงกิริยาท่าทางแบบเป็นกันเอง และสุภาพ นอกจากนี้ผู้มีประสบการณ์ในการสัมภาษณ์เกษตรกรทุกคนเห็นด้วยว่าการแสดงออกทางกิริยาท่าทางของผู้สัมภาษณ์เป็นเรื่องสำคัญ เพราะจะมีผลกระทบกับการให้ข้อมูลของเกษตรกร

องค์ประกอบที่ 2 ผู้ถูกสัมภาษณ์

2.1 **การรู้ตัวล่วงหน้า** ข้อมูลเกี่ยวกับการรู้ตัวล่วงหน้าของผู้ถูกสัมภาษณ์ ได้ถามจากกลุ่มตัวอย่างทั้งสองกลุ่ม ได้ข้อสรุปตรงกันคือผู้ถูกสัมภาษณ์ส่วนใหญ่ไม่รู้ตัวล่วงหน้า ดังตารางต่อไปนี้

ตารางที่ 12 จำนวน ร้อยละ ของผู้ถูกสัมภาษณ์ที่รู้ตัวล่วงหน้ากับไม่รู้ตัวล่วงหน้า เมื่อถาม ข้อมูลจากผู้มีประสบการณ์ในการสัมภาษณ์เกษตรกร และเกษตรกรที่เคยถูก สัมภาษณ์

การรู้ตัวล่วงหน้า ของผู้ถูกสัมภาษณ์	ผู้มีประสบการณ์			เกษตรกร ที่เคยถูกสัมภาษณ์		
	ในการสัมภาษณ์เกษตรกร					
	ความถี่	จำนวนเต็ม	ร้อยละ	ความถี่	จำนวนเต็ม	ร้อยละ
ทราบล่วงหน้า	3	9	33.33	1	8	12.50
ไม่ทราบล่วงหน้า	6	9	66.67	7	8	87.50

2.2 ประสบการณ์และความรู้สึกต่อการถูกสัมภาษณ์ ข้อมูลเกี่ยวกับ ประสบการณ์และความรู้สึกต่อการถูกสัมภาษณ์ ตามเฉพาะกลุ่มตัวอย่างเกษตรกรที่เคยถูก สัมภาษณ์ ผลการวิเคราะห์ข้อมูลมีดังนี้

เกษตรกรที่เคยถูกสัมภาษณ์ทุกคนรู้สึกว่าเป็นโอกาสที่น่ายินดีที่มีผู้มาถาม ข้อมูลจากตน เพราะทำให้ได้แลกเปลี่ยนความคิดและได้ความรู้เพิ่มเติม

เกษตรกรที่เคยถูกสัมภาษณ์ทุกคน กล่าวว่าชาวบ้านโดยทั่วไปตั้งใจตอบคำ ถามอย่างจริงจัง ถ้าคำถามบางข้อตอบไม่ได้ก็จะบอกไปตรงๆ แต่ที่ผ่านมามีข้อใดที่ตอบไม่ ได้ คำตอบที่ตอบไปนั้นตอบตามความจริงทั้งหมด

เกษตรกรที่เคยถูกสัมภาษณ์กล่าวถึงความรู้สึกขณะถูกสัมภาษณ์ ดังนี้

ตารางที่ 13 จำนวน ร้อยละ ของเกษตรกรที่เคยถูกสัมภาษณ์จำแนกตามความรู้สึกขณะ ถูกสัมภาษณ์

ความรู้สึกขณะถูกสัมภาษณ์	ความถี่	จำนวนเต็ม	ร้อยละ
ปกติ ไม่มีความลำบากใจอะไร	5	8	62.50
กังวลใจ กลัวจะตอบผิด	2	8	25.00
ลำบากใจเพราะจะต้องไปทำธุระ	1	8	12.50

2.3 ความรู้สึกแรกพบกับคนแปลกหน้า ได้ถามเกษตรกรที่เคยถูกสัมภาษณ์ โดยตรงเกี่ยวกับความรู้สึกต่อบุคคลแปลกหน้าที่เข้าไปขอสัมภาษณ์ และถามความคิดเห็นจากผู้มีประสบการณ์ในการสัมภาษณ์ ผลการวิเคราะห์ข้อมูลมีดังนี้

ตารางที่ 14 ความดี ร้อยละ ของความรู้สึกแรกพบต่อคนแปลกหน้าของเกษตรกร ตามความคิดเห็นของผู้มีประสบการณ์ในการสัมภาษณ์เกษตรกร และความรู้สึกของเกษตรกรที่เคยถูกสัมภาษณ์

ความรู้สึกแรกพบ ของเกษตรกร ต่อบุคคลแปลกหน้า	ผู้มีประสบการณ์			เกษตรกร		
	ในการสัมภาษณ์เกษตรกร			ที่เคยถูกสัมภาษณ์		
	ความดี	จำนวนเต็ม	ร้อยละ	ความดี	จำนวนเต็ม	ร้อยละ
แปลกใจ	9	9	100.00	8	8	100.00
สงสัย	9	9	100.00	8	8	100.00
ระแวง	4	9	44.44	5	8	62.50
กลัว	0	9	00.00	1	8	12.50

จากตารางที่ 14 ความคิดเห็นของผู้มีประสบการณ์ในการสัมภาษณ์เกษตรกรเกี่ยวกับความรู้สึกแรกพบต่อบุคคลแปลกหน้าของเกษตรกร ตรงกับความรู้สึกของเกษตรกรที่เคยถูกสัมภาษณ์ สรุปได้ว่า เกษตรกรจะรู้สึก แปลกใจ สงสัย ระแวง เมื่อแรกพบบุคคลแปลกหน้าที่เข้าไปขอสัมภาษณ์ ส่วนเกษตรกรที่เคยถูกสัมภาษณ์ 1 คน ที่กล่าวว่ารู้สึก ระแวง กลัว คนแปลกหน้า เนื่องจากเคยถูกคนแปลกหน้าดัมตุ่น

2.4 ข้อมูลที่ต้องการทราบจากผู้สัมภาษณ์ ตามข้อมูลจากผู้มีประสบการณ์ในการสัมภาษณ์เกษตรกร และเกษตรกรที่เคยถูกสัมภาษณ์ ผลการวิเคราะห์ข้อมูล ดังตารางต่อไปนี้

ตารางที่ 15 ความถี่ ร้อยละ ของข้อมูลที่เกษตรกรต้องการทราบจากผู้สัมภาษณ์ ตาม
ประสบการณ์ของผู้มีประสบการณ์ในการสัมภาษณ์เกษตรกร และตามความ
คิดเห็นของเกษตรกรที่เคยถูกสัมภาษณ์

ข้อมูลที่ต้องการทราบจากผู้สัมภาษณ์	ความถี่	จำนวนเต็ม	ร้อยละ
คำถามของเกษตรกรที่มีประสบการณ์สัมภาษณ์เกษตรกร มักถูกถามเสมอๆ			
ต้องการข้อมูลไปทำอะไร	8	9	88.89
จะถามคนอื่นๆ หรือไม่/ถามใครบ้าง	6	9	66.67
เป็นคนที่ไหน/บ้านอยู่ที่ไหน	5	9	55.56
ทำงานอะไร/เรียนอะไร/ทำงานที่ไหน	4	9	44.44
เป็นใคร	3	9	33.33
คำถามที่เกษตรกรที่เคยถูกสัมภาษณ์ต้องการถามผู้สัมภาษณ์ก่อนเริ่มต้นสัมภาษณ์			
เป็นใคร ทำงานอะไร	6	8	75.00
ถาม/สัมภาษณ์ไปทำไม	6	8	75.00
เป็นคนที่ไหน/บ้านอยู่ที่ไหน	5	8	62.50
มาทำอะไร	5	8	62.50
ชื่อ นามสกุล	3	8	37.50
ใคร/หน่วยงานใดให้มา	2	8	25.00
สัมภาษณ์เรื่องอะไร	1	8	12.50

จากตารางที่ 15 ผู้มีประสบการณ์ในการสัมภาษณ์เกษตรกรและเกษตรกร
ที่เคยถูกสัมภาษณ์ ให้ข้อมูลสอดคล้องกัน สรุปได้ว่าข้อมูลที่เกษตรกรต้องการทราบจากผู้
สัมภาษณ์ก่อนเริ่มต้นสัมภาษณ์ ได้แก่ ต้องการข้อมูล/ถาม/สัมภาษณ์ไปทำไม ผู้สัมภาษณ์
เป็นใคร/ทำงานอะไร บ้านอยู่ที่ไหน/เป็นคนที่ไหน จะถามคนอื่นๆ หรือไม่ ซึ่งมีทั้งข้อมูลที่
เกี่ยวข้องกับการสัมภาษณ์โดยตรงและข้อมูลส่วนตัวของผู้สัมภาษณ์

ผู้มีประสบการณ์ในการสัมภาษณ์เกษตรกร 4 ใน 9 คน มีความคิดเห็น
เพิ่มเติมว่าเกษตรกรจะสนใจซักถามข้อมูลส่วนตัวของผู้สัมภาษณ์ เช่น เงินเดือนเท่าไร แต่งงาน

หรือยัง มากกว่าข้อมูลเกี่ยวกับการสัมภาษณ์ ส่วนผู้มีประสบการณ์ในการสัมภาษณ์เกษตรกร
อีก 5 ใน 9 คน ไม่ได้แสดงความคิดเห็น

ผู้มีประสบการณ์ในการสัมภาษณ์เกษตรกร 5 ใน 9 คน กล่าวว่า โดย
ทั่วไปเกษตรกรจะไม่ค่อยถาม ผู้ที่ถามมักจะเป็นเกษตรกรที่มีความรู้ ส่วนผู้มีประสบการณ์
ในการสัมภาษณ์เกษตรกรอีก 4 ใน 9 คนไม่ได้แสดงความคิดเห็นในเรื่องนี้

2.5 การได้รับผลประโยชน์ตอบแทน ตามข้อมูลจากผู้มีประสบการณ์ในการ
สัมภาษณ์เกษตรกร และเกษตรกรที่เคยถูกสัมภาษณ์ ผลการวิเคราะห์ข้อมูล ดังตารางต่อไปนี้

ตารางที่ 16 ความถี่ ร้อยละ ของผู้มีประสบการณ์ในการสัมภาษณ์เกษตรกร และเกษตรกรที่
เคยถูกสัมภาษณ์ จำแนกตามความคิดเห็นเกี่ยวกับผลประโยชน์ตอบแทนผู้ถูก
สัมภาษณ์

ผลประโยชน์ตอบแทนผู้ถูกสัมภาษณ์	ความถี่	จำนวนเต็ม	ร้อยละ
ผู้มีประสบการณ์ในการสัมภาษณ์เกษตรกร			
- ไม่ต้องให้ของตอบแทน เพราะสังคม ชนบทคนจะมีน้ำใจ ถ้าให้ของตอบแทน จะเป็นการดูถูกได้	7	9	77.78
- ไม่ต้องให้ของตอบแทน เพราะจะทำให้เกิด ความเคียดชัง ต่อไปต้องให้ทุกครั้ง	4	9	44.44
- ให้เป็นบางกรณี เช่น ให้เงินชดเชยรายได้ ประจำวันที่ขาดไปเพราะถูกสัมภาษณ์	2	9	22.22
- ให้ของตอบแทนแก่ส่วนรวม เช่น หมูบ้าน ตำบล ไม่ให้เป็นรายบุคคล	1	9	11.11
เกษตรกรที่เคยถูกสัมภาษณ์			
- ไม่จำเป็นต้องมีของตอบแทน เพราะเป็นเรื่อง เล็กน้อย ช่วยได้ก็ช่วย / ใต้บุญ	8	8	100.00
- ถ้าแจกของด้วยก็ดี	1	8	12.50

จากตารางที่ 16 สรุปได้ว่าผู้มีประสบการณ์ในการสัมภาษณ์เกษตรกร และเกษตรกร ที่เคยถูกสัมภาษณ์ส่วนใหญ่ มีความคิดเห็นสอดคล้องกัน ว่ายังไม่จำเป็นต้องให้ของตอบแทนผู้ถูกสัมภาษณ์ที่เป็นเกษตรกร

องค์ประกอบที่ 3 กระบวนการสัมภาษณ์

3.1 การแจ้งให้ทราบล่วงหน้า

3.1.1 ข้อมูลเกี่ยวกับการแจ้งให้เกษตรกรทราบล่วงหน้า ได้ตามจากกลุ่มตัวอย่างทั้งสองกลุ่ม ซึ่งและเกษตรกรที่เคยถูกสัมภาษณ์ 7 ใน 8 คน หรือร้อยละ 87.50 กล่าวว่าที่ผ่านมาไม่รู้ตัวล่วงหน้า ดังข้อมูลในตารางที่ 12 หน้า 40

ผู้มีประสบการณ์ในการสัมภาษณ์เกษตรกร ได้ให้ข้อมูลเกี่ยวกับการแจ้งให้เกษตรกรทราบล่วงหน้า สรุปได้ว่า การปฏิบัติเกี่ยวกับแจ้งให้เกษตรกรทราบล่วงหน้ามีทั้งแจ้งและไม่แจ้งพอๆ กัน และจะใช้วิธีแจ้งผ่านไปทางเจ้าหน้าที่ของรัฐในระดับจังหวัดและอำเภอ ดังตารางต่อไปนี้

ตารางที่ 17 ความถี่ ร้อยละ ของผู้มีประสบการณ์ในการสัมภาษณ์เกษตรกร จำแนกตาม การแจ้ง หรือไม่แจ้งให้เกษตรกรทราบล่วงหน้า และวิธีการแจ้งให้ทราบล่วงหน้า

การแจ้งให้ทราบล่วงหน้า	ความถี่	จำนวนเต็ม	ร้อยละ
ดำเนินการเพื่อแจ้งให้เกษตรกรทราบล่วงหน้าหรือไม่			
- ส่วนใหญ่แจ้งล่วงหน้า	5	9	55.56
- ส่วนใหญ่ไม่ได้แจ้งล่วงหน้า	4	9	44.44
วิธีการที่ปฏิบัติเพื่อแจ้งให้เกษตรกรทราบล่วงหน้า			
- แจ้งผ่านเจ้าหน้าที่ของรัฐในระดับจังหวัด หรืออำเภอ	9	9	100.00
- ขอความร่วมมือกำนัน ผู้ใหญ่บ้าน ให้เป็นผู้บอกเกษตรกร	2	9	22.22
- บอกกับเกษตรกรด้วยตนเอง	1	9	11.11

3.1.2 ข้อมูลความคิดเห็นว่าควรแจ่งหรือหรือไม่แจ่งให้เกษตรกรทราบล่วงหน้า ผู้มีประสบการณ์ในการสัมภาษณ์เกษตรกร กับเกษตรกรที่เคยถูกสัมภาษณ์ มีความคิดเห็นต่างกัน ดังตารางต่อไปนี้

ตารางที่ 18 ความถี่ ร้อยละ ของผู้มีประสบการณ์ในการสัมภาษณ์เกษตรกร และเกษตรกรที่เคยถูกสัมภาษณ์ จำแนกตามความคิดเห็นต่อการแจ่งหรือไม่แจ่งให้เกษตรกรทราบล่วงหน้า

ความคิดเห็นต่อการแจ่งให้เกษตรกรทราบล่วงหน้า	ผู้มีประสบการณ์ในการสัมภาษณ์เกษตรกร			เกษตรกรที่เคยถูกสัมภาษณ์		
	ความถี่	จำนวนเต็ม	ร้อยละ	ความถี่	จำนวนเต็ม	ร้อยละ
	ควรแจ่ง	5	9	55.56	8	8
ไม่ควรแจ่ง	4	9	44.44	0	8	00.00

จากตารางที่ 18 เมื่อพิจารณาคำตอบของกลุ่มตัวอย่างทั้งสองกลุ่มร่วมกันสรุปได้ว่าควรมีการแจ่งให้เกษตรกรทราบล่วงหน้า

เหตุผลที่ผู้มีประสบการณ์ในการสัมภาษณ์เกษตรกร มีความคิดเห็นว่าการแจ่งให้เกษตรกรทราบล่วงหน้า คือ เพื่อให้เกษตรกรมีเวลาเตรียมตัว และลดปัญหาการไม่พบกลุ่มตัวอย่าง ส่วนกลุ่มที่มีความคิดเห็นว่าการไม่แจ่งให้เกษตรกรทราบล่วงหน้า ให้เหตุผลว่า ไม่ต้องบอกชาวบ้านก็ทราบเพราะสังคมชนบทแคบ ข่าวสารกระจายเร็ว เหตุผลอื่นคือเกรงว่าจะได้ข้อมูลที่ไม่จริงเนื่องจากเกษตรกรมีเวลาเตรียมตัว และอีกเหตุผลหนึ่งคือเกรงว่าเกษตรกรจะกังวลว่าจะต้องทำในสิ่งที่ยาก ทำให้ไม่ต้องการให้สัมภาษณ์

3.1.3 ข้อมูลเกี่ยวกับความคิดเห็นต่อวิธีการแจ่งให้เกษตรกรทราบล่วงหน้าที่เหมาะสมและมีประสิทธิภาพ ผู้วิจัยได้ถามจากกลุ่มตัวอย่างทั้งสองกลุ่ม สรุปได้ว่า ผู้มีประสบการณ์ในการสัมภาษณ์เกษตรกรมีความคิดเห็นว่าการใช้วิธีแจ่งผ่านเจ้าหน้าที่ของรัฐในระดับจังหวัดหรืออำเภอ ตามระบบประสานงานที่มีอยู่แล้ว เพราะมีความสะดวกกว่าวิธีอื่นๆ

ส่วนเกษตรกรที่เคยถูกสัมภาษณ์ทุกคนมีความคิดเห็นว่าการแจ้งผ่านทางผู้ใหญ่บ้าน กำนัน โดยให้เหตุผลว่าเพื่อให้ผู้ใหญ่บ้าน กำนัน รับผิดชอบด้วย ดังข้อมูลในตารางต่อไปนี้

ตารางที่ 10 ความถี่ ร้อยละ ของผู้มีประสบการณ์ในการสัมภาษณ์เกษตรกร และเกษตรกรที่เคยถูกสัมภาษณ์ จำแนกตามความคิดเห็นเกี่ยวกับวิธีการแจ้งให้เกษตรกรทราบล่วงหน้าที่เหมาะสม

วิธีที่เหมาะสมในการแจ้งให้เกษตรกรทราบล่วงหน้า	ความถี่	จำนวนเต็ม	ร้อยละ
ผู้มีประสบการณ์ในการสัมภาษณ์เกษตรกร			
- ควรแจ้งผ่านเจ้าหน้าที่ของรัฐที่มีอยู่แล้ว	5	5	100.00
- แจ้งเกษตรกรโดยตรงด้วยจดหมาย	2	5	40.00
- บอกเกษตรกรด้วยตนเอง .	1	5	20.00
เกษตรกรที่เคยถูกสัมภาษณ์			
- ควรแจ้งผ่านมาทางผู้ใหญ่บ้าน กำนัน	8	8	100.00
- ใช้จดหมาย	3	8	37.50

3.1.4 ความคิดเห็นเกี่ยวกับข้อมูลที่ควรแจ้งให้เกษตรกรทราบล่วงหน้า ได้ถามจากกลุ่มตัวอย่างทั้งสองกลุ่ม โดยจะนำเสนอความคิดเห็นของผู้มีประสบการณ์ในการสัมภาษณ์เกษตรกร ในตารางที่ 20 และความคิดเห็นของเกษตรกรที่เคยถูกสัมภาษณ์ในตารางที่ 21 ตามลำดับ

ตารางที่ 20 ความถี่ ร้อยละ ของข้อมูลที่ควรแจ้งให้เกษตรกรทราบล่วงหน้าตามความคิดเห็น
ของผู้มีประสบการณ์ในการสัมภาษณ์เกษตรกร

ข้อมูลที่ควรแจ้งให้เกษตรกรทราบล่วงหน้า	ความถี่	จำนวนเต็ม	ร้อยละ
ผู้สัมภาษณ์เป็นใคร	5	5	100.00
ผู้สัมภาษณ์ไปจากสถาบันใด	5	5	100.00
มีจุดประสงค์อะไร	5	5	100.00
วัน เวลา สถานที่ ที่จะไปสัมภาษณ์	2	5	40.00
ชื่อผู้สัมภาษณ์	1	5	20.00

เกษตรกรที่เคยถูกสัมภาษณ์มีความคิดเห็นดังนี้

ตารางที่ 21 ความถี่ ร้อยละ ของข้อมูลที่ควรแจ้งให้เกษตรกรทราบล่วงหน้าตามความคิดเห็น
ของเกษตรกรที่เคยถูกสัมภาษณ์

ข้อมูลที่ต้องการ ให้ผู้สัมภาษณ์แจ้งล่วงหน้า	ระดับความต้องการ			ค่าเฉลี่ย	ระดับ
	น้อย(1)	ปานกลาง(2)	มาก(3)		
จะถามเกี่ยวกับเรื่องอะไร	1	0	7	2.75	มาก
ใครจะมาสัมภาษณ์	1	2	5	2.50	มาก
จะมาเมื่อใด	1	2	5	2.50	มาก
ใช้เวลานานเท่าใด	6	2	0	1.25	น้อย
จะสัมภาษณ์ที่ไหน	5	3	0	1.38	น้อย

กำหนดระดับความต้องการไว้ดังนี้

ค่าเฉลี่ย	1.00 - 1.66	หมายถึง	น้อย
	1.67 - 2.33	หมายถึง	ปานกลาง
	2.34 - 3.00	หมายถึง	มาก

จากตารางที่ 20 และ 21 ผู้มีประสบการณ์ในการสัมภาษณ์เกษตรกรและเกษตรกรที่เคยถูกสัมภาษณ์ มีความคิดเห็นคล้ายคลึงกัน สรุปได้ว่าข้อมูลที่ควรแจ้งให้เกษตรกรทราบล่วงหน้า คือ ผู้สัมภาษณ์คือใคร ไปจากสถาบันใด มีจุดประสงค์/สัมภาษณ์เรื่องอะไร วันที่จะไปสัมภาษณ์

3.2 การเข้าพบกลุ่มตัวอย่าง ได้ถามข้อมูลจากผู้มีประสบการณ์ในการสัมภาษณ์เกษตรกร และเกษตรกรที่เคยถูกสัมภาษณ์ ผลการวิเคราะห์ข้อมูลมีดังนี้

ตารางที่ 22 ความถี่ ร้อยละ ของผู้มีประสบการณ์ในการสัมภาษณ์เกษตรกร และเกษตรกรที่เคยถูกสัมภาษณ์ จำแนกตามคำตอบเกี่ยวกับการเข้าพบกลุ่มตัวอย่าง

การเข้าพบกลุ่มตัวอย่าง	ความถี่	จำนวนเต็ม	ร้อยละ
ผู้มีประสบการณ์ในการสัมภาษณ์เกษตรกร			
วิธีการเข้าพบผู้ถูกสัมภาษณ์ที่ปฏิบัติอยู่			
- ไปคนเดียว	8	9	88.89
- ไปสองคนกับผู้ที่เกษตรกรไม่รู้จัก	2	9	22.22
- ไปกับชาวบ้านในหมู่บ้าน	3	9	33.33
ข้อเสนอแนะในการเข้าพบผู้ถูกสัมภาษณ์ เพื่อให้เกิดความไว้วางใจ			
- ให้คนในหมู่บ้านพาไป	7	9	77.78
- ให้ผู้ใหญ่บ้านพาไป	4	9	44.44
เกษตรกรที่เคยถูกสัมภาษณ์			
ผู้สัมภาษณ์ที่มีจดหมายแนะนำตัวหรือมีบัตรมาแสดง มีความน่าไว้วางใจกว่าผู้ที่ไม่			
- เห็นด้วย	4	8	50.00
- ไม่เห็นด้วย	4	8	50.00
ระหว่างผู้สัมภาษณ์ที่มีจดหมายแนะนำตัวหรือมีบัตร กับผู้สัมภาษณ์ที่ผู้ใหญ่บ้าน กำหนดพามาแนะนำ แบบไหนน่าไว้วางใจกว่ากัน			
- ผู้ใหญ่บ้าน กำหนดพามาแนะนำ	6	8	75.00
- น่าไว้วางใจเท่าๆ กัน	2	8	25.00
- จดหมายแนะนำตัว หรือมีบัตร	0	8	00.00

จากตารางที่ 22 สรุปได้ว่าผู้มีประสบการณ์ในการสัมภาษณ์เกษตรกร ส่วนใหญ่จะเข้าพบผู้ถูกสัมภาษณ์เพียงลำพัง และมีข้อเสนอแนะว่าถ้าจะให้เกษตรกรไว้วางใจ ผู้สัมภาษณ์มากขึ้น ควรจะให้คนในหมู่บ้านพาไปพบ ซึ่งก็ตรงกับความรู้สึกของเกษตรกรที่เคย ถูกสัมภาษณ์ว่าจะรู้สึกไว้วางใจผู้สัมภาษณ์ที่ผู้ใหญ่บ้าน กำนันพามาแนะนำมากกว่าผู้สัมภาษณ์ที่มีจดหมายแนะนำตัวหรือมีบัตรประจำตัวมาแสดง

3.3 การให้ข้อมูลก่อนสัมภาษณ์ เก็บรวบรวมข้อมูลจากผู้มีประสบการณ์ในการ สัมภาษณ์เกษตรกรเท่านั้น ผลการวิเคราะห์ข้อมูล พบว่าสิ่งที่ผู้มีประสบการณ์ในการ สัมภาษณ์เกษตรกรปฏิบัติหลังจากกล่าวทักทายเกษตรกรด้วยการไหว้ คือการแนะนำตนเองและ ให้ข้อมูลบางอย่างแก่เกษตรกร ข้อมูลที่ผู้มีประสบการณ์ในการสัมภาษณ์เกษตรกรบอกกับผู้ถูก สัมภาษณ์โดยไม่รอให้ถาม มีดังนี้

ตารางที่ 23 ความถี่ ร้อยละ ของข้อมูลที่มีประสบการณ์ในการสัมภาษณ์เกษตรกร บอกกับ ผู้ถูกสัมภาษณ์ก่อนเริ่มต้นสัมภาษณ์ โดยไม่รอให้ถาม

ข้อมูลที่ให้ก่อนสัมภาษณ์	ความถี่	จำนวนเต็ม	ร้อยละ
จุดประสงค์ของการมาพบ	9	9	100.00
สถาบัน หน่วยงาน	9	9	100.00
ตำแหน่ง สถานภาพ	7	9	77.78
ระยะเวลาที่ใช้สัมภาษณ์	3	9	33.33
ชื่อ นามสกุล	2	9	22.22
ชื่อเล่น	2	9	22.22
ประโยชน์ที่เกษตรกรจะได้รับ	1	9	11.11

จากตารางที่ 23 ข้อมูลที่ผู้มีประสบการณ์ในการสัมภาษณ์เกษตรกร ส่วน ใหญ่ แนะนำตนเองกับผู้ถูกสัมภาษณ์โดยไม่รอให้ถาม ได้แก่ จุดประสงค์ของการมาพบ สถาบันหรือหน่วยงานที่ต้องการข้อมูล และตำแหน่งหรือสถานภาพของผู้สัมภาษณ์

3.4 เทคนิคการสร้างความคุ้นเคย ตามเฉพาะผู้มีประสบการณ์ในการสัมภาษณ์
เกษตรกร ผลการวิเคราะห์ข้อมูลมีดังนี้

ผู้มีประสบการณ์ในการสัมภาษณ์เกษตรกรส่วนใหญ่ 5 ใน 9 คน หรือร้อยละ 55.56 กล่าวว่า ในทางปฏิบัติหลังจากแนะนำตัวจะเริ่มต้นสัมภาษณ์เลย เพราะมีข้อจำกัดเรื่องเวลา ส่วนผู้มีประสบการณ์ในการสัมภาษณ์เกษตรกรอีก 4 ใน 9 คน หรือร้อยละ 44.44 กล่าวว่า จะสนทนากับเกษตรกรในเรื่องอื่นๆ ที่ไม่เกี่ยวข้องกับการสัมภาษณ์ก่อน เพื่อให้เกิดความรู้สึกคุ้นเคยกัน เรื่องที่นำมาสนทนา ได้แก่ กิจกรรมที่เกษตรกรกำลังทำอยู่ ตามทุกข์ สุข ความเป็นอยู่ และการทำมาหากิน

ผู้มีประสบการณ์ในการสัมภาษณ์เกษตรกรส่วนใหญ่ มีความคิดเห็นเหมือนกันว่า เรื่องที่เกษตรกรชอบที่จะสนทนา คือ ปัญหาทางเศรษฐกิจ ปัญหาทางการเกษตร ในเชิงระบายหรือปรับทุกข์ ผู้สูงอายุจะชอบคุยเรื่องลูกหลาน ผู้มีประสบการณ์ในการสัมภาษณ์เกษตรกร 4 ใน 9 คน หรือร้อยละ 44.44 มีความคิดเห็นว่าคุณสัมภาษณ์ควรรับฟังเรื่องที่เกษตรกรพูดคุยบ้าง ไม่ใช่พยายามเป็นผู้ถามเพียงฝ่ายเดียว ผู้มีประสบการณ์ในการสัมภาษณ์เกษตรกรอีก 5 ใน 9 หรือร้อยละ 55.56 ไม่ได้แสดงความคิดเห็นในประเด็นนี้

เทคนิคการสร้างความคุ้นเคยที่ผู้มีประสบการณ์ในการสัมภาษณ์เกษตรกรเสนอแนะ มีดังนี้

- ชวนพูดคุยเรื่องทั่วไปที่เกษตรกรสนใจ ได้แก่ ปัญหาทางเศรษฐกิจ ปัญหาทางการเกษตร ตามทุกข์ สุข ความเป็นอยู่ และการทำมาหากิน (4 คน)
- ให้คำปรึกษาในเรื่องที่ผู้สัมภาษณ์มีความรู้ แม้จะไม่เกี่ยวข้องข้อมูลที่ต้องการ เพื่อเป็นการแสดงน้ำใจ (1 คน)
- แสดงความจริงใจ โดยพูดเปิดโอกาสให้สามารถปฏิเสธที่จะตอบคำถามบางข้อได้ถ้าไม่ต้องการตอบ และให้ดูแบบสัมภาษณ์ (1 คน)
- เข้าไปอยู่ในชุมชน หรือใกล้ๆ ชุมชนนั้นขณะเก็บข้อมูล (1 คน)
- พูดคุยประสบการณ์ที่ผู้สัมภาษณ์เคยคลุกคลีใกล้ชิดกับชุมชนนั้น ๆ เพื่อให้เกษตรกรรู้สึกว่าคุณสัมภาษณ์เป็นส่วนหนึ่งของชุมชน (1 คน)

3.5 การบันทึกข้อมูล เก็บรวบรวมข้อมูลจากผู้มีประสบการณ์ในการสัมภาษณ์เกษตรกร และเกษตรกรที่เคยถูกสัมภาษณ์ ผลการวิเคราะห์ข้อมูลสรุปได้ดังนี้

ผู้มีประสบการณ์ในการสัมภาษณ์เกษตรกรส่วนมากมีความคิดเห็นว่าการบันทึกข้อมูลต่อหน้าเกษตรกรให้น้อยที่สุด ซึ่งเกษตรกรก่อนว่าจะมีการจดบันทึกข้อมูล เช่น บอกว่าจะต้องจดคำตอบไว้เพื่อป้องกันการลืม

เกษตรกรที่เคยถูกสัมภาษณ์ทุกคน กล่าวว่าต้องการให้ผู้สัมภาษณ์บันทึกข้อมูลในแบบสัมภาษณ์มากกว่าการใช้เทปบันทึกเสียง และเกษตรกรส่วนใหญ่ต้องการรูปแบบสัมภาษณ์ด้วย

องค์ประกอบที่ 4 คำถาม เวลา สถานที่

4.1 คำถามในการสัมภาษณ์ เก็บรวบรวมข้อมูลจากผู้มีประสบการณ์ในการสัมภาษณ์เกษตรกรและเกษตรกรที่เคยถูกสัมภาษณ์ ผลการวิเคราะห์ข้อมูลสรุปได้ดังนี้

เกษตรกรที่เคยถูกสัมภาษณ์ทุกคน กล่าวว่า คำถามที่เคยถูกถามเป็นเรื่องที่ตอบได้ ไม่มีคำถามใดที่รู้สึกอึดอัดไม่อยากจะตอบ

เกษตรกรที่เคยถูกสัมภาษณ์ส่วนใหญ่ คือ 7 ใน 8 คน หรือร้อยละ 87.50 มีความคิดเห็นว่าชาวบ้านทั่วไปสนใจตอบคำถามไม่ต่างกัน แม้ว่าการสัมภาษณ์นั้นจะมีประโยชน์กับตนเองโดยตรง หรือมีประโยชน์ในเชิงวิชาการเท่านั้น ส่วนอีก 1 ใน 8 คน หรือร้อยละ 12.50 มีความคิดเห็นว่าชาวบ้านอาจจะสนใจตอบคำถามที่ตนเองได้ประโยชน์มากกว่า

ผู้มีประสบการณ์ในการสัมภาษณ์เกษตรกรส่วนใหญ่กล่าวว่าข้อมูลจากการสัมภาษณ์ที่เชื่อถือได้น้อย คือประมาณ 50 - 70 % ได้แก่ รายได้ ซึ่งเป็นข้อมูลที่เกษตรกรตอบได้ยากเนื่องจากรายได้ไม่สม่ำเสมอ ผู้สัมภาษณ์อาจต้องคิดรายได้รวมเอง หรือเกษตรกรบางคนไม่ตอบความจริงเพราะเกรงว่าจะเกี่ยวข้องกับการคิดภาษี

ผู้มีประสบการณ์ในการสัมภาษณ์เกษตรกรส่วนใหญ่ กล่าวว่าเมื่อพบกรณีที่เกษตรกรมีความลำบากใจในการตอบคำถามจะใช้วิธีพูดย้าให้ความมั่นใจว่าข้อมูลที่เกษตรกรบอกนั้นจะใช้ประโยชน์ในเชิงวิชาการเท่านั้น ไม่มีการเปิดเผยให้ผู้อื่นทราบ หรือใช้วิธีถามซ้ำ

4.2 เวลาที่ใช้สัมภาษณ์ เก็บรวบรวมข้อมูลจากผู้มีประสบการณ์ในการสัมภาษณ์เกษตรกรและเกษตรกรที่เคยถูกสัมภาษณ์ ผลการวิเคราะห์ข้อมูลสรุปได้ดังนี้

ผู้มีประสบการณ์ในการสัมภาษณ์เกษตรกร ใช้เวลาในการสัมภาษณ์แตกต่างกัน เวลาที่ใช้น้อยที่สุด 5 นาที มากที่สุด 2 ชั่วโมง ช่วงเวลาที่ใช้สัมภาษณ์ ตั้งแต่เช้าถึงเย็น

ผู้มีประสบการณ์ในการสัมภาษณ์เกษตรกรส่วนใหญ่มีความคิดเห็นว่าการเลือกเวลาสัมภาษณ์ในช่วงที่เกษตรกรว่าง โดยศึกษาล่วงหน้าและควรสัมภาษณ์ให้เสร็จในวันเดียว

เกษตรกรที่เคยถูกสัมภาษณ์ กล่าวว่า การสัมภาษณ์ที่กล่าวมาใช้เวลาประมาณ 15 นาที ถึง 1 ชั่วโมง มีเพียง 1 คนที่ผู้สัมภาษณ์มาถามข้อมูล 3 วันติดต่อกัน เวลาว่างของเกษตรกรที่เคยถูกสัมภาษณ์ส่วนใหญ่คือตอนกลางวัน ประมาณ 11.00 - 15.00 น. ซึ่งเป็นช่วงแคคจัด ยกเว้นผู้สูงอายุที่ไม่ได้ทำงานในนาในสวน จะมีเวลาว่างทั้งวัน

ผู้มีประสบการณ์ในการสัมภาษณ์เกษตรกร และเกษตรกรที่เคยถูกสัมภาษณ์ แสดงความคิดเห็นเกี่ยวกับระยะเวลาที่เหมาะสมในการสัมภาษณ์ ดังตารางต่อไปนี้

ตารางที่ 24 ความถี่ ร้อยละ ของผู้มีประสบการณ์ในการสัมภาษณ์เกษตรกร และเกษตรกรที่เคยถูกสัมภาษณ์ จำแนกตามความคิดเห็นเกี่ยวกับระยะเวลาที่เหมาะสมในการสัมภาษณ์

ระยะเวลาที่เหมาะสม	ผู้มีประสบการณ์			เกษตรกร		
	ในการสัมภาษณ์เกษตรกร			ที่เคยถูกสัมภาษณ์		
	ความถี่	จำนวนเต็ม	ร้อยละ	ความถี่	จำนวนเต็ม	ร้อยละ
20 - 30 นาที	7	9	77.78	0	8	00.00
30 - 60 นาที	1	9	11.11	4	8	50.00
2 ชั่วโมง	0	9	00.00	1	8	12.50
นานเท่าไรก็ได้	1	9	11.11	3	8	37.50

จากตารางที่ 24 ระยะเวลาที่เหมาะสมในการสัมภาษณ์เกษตรกร ตามความคิดเห็นของผู้มีประสบการณ์ในการสัมภาษณ์เกษตรกร คือ 20 - 30 นาที ซึ่งน้อยกว่าระยะเวลาตามความคิดเห็นของเกษตรกรที่เคยถูกสัมภาษณ์

4.3 สถานที่ที่ใช้ในการสัมภาษณ์ ตามจากผู้มีประสบการณ์ในการสัมภาษณ์เกษตรกร และเกษตรกรที่เคยถูกสัมภาษณ์ ผลการวิเคราะห์ข้อมูลมีดังนี้

ตารางที่ 25 ความถี่ ร้อยละ ของผู้มีประสบการณ์ในการสัมภาษณ์เกษตรกร และเกษตรกรที่เคยถูกสัมภาษณ์ จำแนกตามคำตอบเกี่ยวกับสถานที่ที่ใช้ในการสัมภาษณ์

สถานที่ที่ใช้ในการสัมภาษณ์	ความถี่	จำนวนเต็ม	ร้อยละ
ผู้มีประสบการณ์ในการสัมภาษณ์เกษตรกร			
สถานที่ที่เคยใช้สัมภาษณ์			
- บ้านเกษตรกร	9	9	100.00
- ที่ไร่นา	5	9	55.56
- ที่ใดที่หนึ่งโดยนักเกษตรกรรมารวมกัน	5	9	55.56
สถานที่ที่เหมาะสมในการสัมภาษณ์			
- บ้านเกษตรกร	7	9	77.78
- ที่ใดที่หนึ่งโดยนักเกษตรกรรมารวมกัน	1	9	11.11
- สถานที่ที่ไม่สำคัญ ที่ไหนก็ได้	1	9	11.11
เกษตรกรที่เคยถูกสัมภาษณ์			
สถานที่ที่เหมาะสมในการสัมภาษณ์			
- ที่บ้าน	6	8	75.00
- ถ้างอกลวงหน้า นัคที่ใดก็ได้ในตำบล	3	8	37.50

จากตารางที่ 25 สรุปได้ว่าสถานที่ที่เหมาะสมในการสัมภาษณ์เกษตรกร คือ ที่บ้านของเกษตรกร

9. ผลการวิเคราะห์ข้อมูลเกี่ยวกับวิธีการสร้างความคุ้นเคยที่ปฏิบัติทั่วไปในปัจจุบัน มีดังนี้

ตารางที่ 26 ความถี่ ร้อยละ ของผู้มีประสบการณ์ในการสัมภาษณ์เกษตรกร จำแนกตามวิธีการสร้างความคุ้นเคยกับเกษตรกรที่ปฏิบัติเป็นส่วนใหญ่

การสร้างความคุ้นเคย	ความถี่	จำนวนเต็ม	ร้อยละ
- ไม่นั่นนอน	7	9	77.78
- แนะนำตนเอง ชวนพูดคุยเรื่องอื่นๆ ที่ไม่เกี่ยวข้องกับการสัมภาษณ์ เช่น ถามทุกข์สุข ความเป็นอยู่ การทำมาหากิน และชี้แจงเกี่ยวกับการสัมภาษณ์ก่อนเริ่มถามคำถาม	4	9	44.44
- แนะนำตนเอง ชี้แจงการสัมภาษณ์	5	9	55.55
- ให้คนในหมู่บ้านพาไปพบกับเกษตรกรที่จะสัมภาษณ์	3	9	33.33

จากตารางที่ 26 การสร้างความคุ้นเคยในการสัมภาษณ์ที่ปฏิบัติกันอยู่ ส่วนใหญ่ไม่ได้ใช้วิธีใดที่แน่นอน ผู้มีประสบการณ์ในการสัมภาษณ์เกษตรกรให้เหตุผลว่า เป็นเพราะมีเวลาจำกัด แต่สิ่งที่ผู้สัมภาษณ์ทุกคนกระทำ คือการแนะนำตนเอง ชี้แจงการสัมภาษณ์ บางคนอาจจะเริ่มถามคำถามทันที หรือบางคนจะชวนสนทนาเรื่องอื่นๆ ที่เกษตรกรสนใจ เช่น ถามทุกข์สุข ความเป็นอยู่ การทำมาหากิน หรืออาจจะใช้วิธีอื่นร่วมด้วย เช่น ให้คนในหมู่บ้านพาไปพบกับผู้ถูกสัมภาษณ์

สรุป การสร้างความคุ้นเคยในการสัมภาษณ์เกษตรกรในปัจจุบัน ไม่มีแบบแผนที่แน่นอน ใช้ความสามารถเฉพาะตัวของผู้สัมภาษณ์เป็นหลัก วิธีสร้างความคุ้นเคยโดยทั่วไป คือ การให้ข้อมูลก่อนเริ่มต้นสัมภาษณ์ ได้แก่ แนะนำตนเอง ชี้แจงเกี่ยวกับการสัมภาษณ์ และชวนสนทนาเรื่องอื่นๆ ทั่วไปที่เกษตรกรสนใจ

ขั้นตอนที่ 2 การพัฒนาแบบแผนการสร้างควมคุ้นเคย

วิธีดำเนินการวิจัยในขั้นตอนที่ 2 เป็นการวิจัยกึ่งทดลอง (Quasi-Experimental Design) แบบ The Posttest-Only Control Group Design เพื่อที่จะตรวจสอบคุณภาพแบบแผนการสร้างควมคุ้นเคยที่สร้างขึ้น โดยแบ่งเกษตรกรเป็น 2 กลุ่ม คือ กลุ่มทดลอง กับกลุ่มควบคุม เกษตรกรทั้งสองกลุ่มมีคุณลักษณะที่จะมีผลต่อความคุ้นเคยกับคนแปลกหน้าเท่าเทียมกัน ได้แก่ อยู่ในสภาพแวดล้อมทางสังคมและวัฒนธรรมเดียวกัน คืออยู่ในอำเภอเดียวกัน มีการศึกษาระดับประถมศึกษา และอยู่นอกเขตเทศบาลเช่นเดียวกัน และเนื่องจากเกษตรกรที่เพศและวัยแตกต่างกันจะยอมรับหรือพอใจแบบแผนการสร้างควมคุ้นเคยในการสัมภาษณ์ต่างกัน จึงได้ควบคุมตัวแปรเพศและอายุของเกษตรกรให้เท่าเทียมกัน ด้วยการจัดเกษตรกรเข้ากลุ่มทดลองและกลุ่มควบคุม โดยการจับคู่เกษตรกรที่มีเพศและอายุใกล้เคียงกัน เกษตรกรในกลุ่มทดลองจะเป็นกลุ่มที่ถูกสัมภาษณ์โดยใช้แบบแผนการสร้างควมคุ้นเคยที่สร้างขึ้นใหม่ ส่วนเกษตรกรในกลุ่มควบคุมจะถูกสัมภาษณ์โดยใช้วิธีการสร้างควมคุ้นเคยที่ปฏิบัติโดยทั่วไป จากนั้นจึงเปรียบเทียบความจริงจังในการให้ข้อมูลระหว่างเกษตรกรทั้งสองกลุ่ม

E	X	O ₁
C		O ₂

- เมื่อ E แทน กลุ่มทดลอง
 C แทน กลุ่มควบคุม
 X แทน แบบแผนการสร้างควมคุ้นเคยในการสัมภาษณ์
 O₁ แทน ความจริงจังในการให้ข้อมูลของกลุ่มทดลอง
 O₂ แทน ความจริงจังในการให้ข้อมูลของกลุ่มควบคุม

ประชากรและกลุ่มตัวอย่าง

ประชากรเป้าหมายที่ใช้ในการวิจัย คือสมาชิกสหกรณ์การเกษตรฝักไ้ จำกัด ที่ดำรงสมาชิกภาพ เดือนสิงหาคม พ.ศ. 2537 จำนวน 1,423 คน

กลุ่มตัวอย่าง คือ สมาชิกสหกรณ์การเกษตรฝักไ้ จำกัด ที่ดำรงสมาชิกภาพ เดือนสิงหาคม พ.ศ. 2537 จำนวน 60 คน ที่ได้มาจากการเลือกกลุ่มตัวอย่างแบบเจาะจง (Purposive Selection) เป็นกลุ่มทดลอง 30 คน และกลุ่มควบคุม 30 คน ขนาดของกลุ่มตัวอย่างกำหนดโดยพิจารณาจากข้อจำกัดของการศึกษา ในด้านเวลาและค่าใช้จ่าย ขั้นตอนการเลือกกลุ่มตัวอย่าง มีดังนี้

1. เลือกตำบลในอำเภอฝักไ้ที่มีลักษณะคล้ายคลึงกันมากที่สุด จำนวน 2 ตำบล จาก 16 ตำบล โดยพิจารณาว่า จะต้องเป็นตำบลที่ผู้วิจัยไม่รู้จักบุคคลใดบุคคลหนึ่งในตำบลนั้น เพื่อว่าขณะสัมภาษณ์ ผู้วิจัยจะเป็นคนแปลกหน้าอย่างแท้จริง ที่ตั้งของตำบลทั้งสองอยู่ห่างกันเพื่อให้มั่นใจว่าเกษตรกรในกลุ่มทดลองกับกลุ่มควบคุมไม่มีโอกาสพบปะกันระหว่างการเก็บข้อมูล ตำบลทั้งสองอยู่นอกเขตสุขาภิบาลและเทศบาล มีสาธารณูปโภคคล้ายคลึงกัน ได้แก่ ตำบลนาคู และตำบลท่าดินแดง

2. คัดลอกรายชื่อสมาชิกสหกรณ์การเกษตร ตำบลนาคูและตำบลท่าดินแดง ที่มีข้อมูลชื่อ-นามสกุล อายุ ที่อยู่ ครอบถ้วน และอายุไม่เกิน 70 ปี จากสำนักงานสหกรณ์การเกษตรฝักไ้ จำกัด เพื่อใช้เป็นกรอบในการเลือกตัวอย่าง จำนวน 148 คน เป็นเกษตรกรตำบลนาคู 75 คน ตำบลท่าดินแดง 73 คน

3. เลือกกลุ่มตัวอย่างทั้งสองตำบลเป็นรายคู่ (Matching) คือ เพศเหมือนกัน และอายุใกล้เคียงกัน จนครบ 30 คู่ ดังตารางที่ 27

ตารางที่ 27 เพศ อายุ ของกลุ่มตัวอย่างตำบลท่าดินแดงและตำบลนาคูเป็นรายคู่

คู่ที่	ท่าดินแดง		นาคู	
	เพศ	อายุ	เพศ	อายุ
1	หญิง	60	หญิง	59
2	หญิง	44	หญิง	43
3	หญิง	55	หญิง	55
4	หญิง	66	หญิง	66
5	หญิง	55	หญิง	56
6	หญิง	47	หญิง	45
7	หญิง	36	หญิง	37
8	หญิง	63	หญิง	62
9	หญิง	45	หญิง	44
10	หญิง	51	หญิง	52
11	หญิง	39	หญิง	39
12	หญิง	59	หญิง	59
13	หญิง	47	หญิง	51
14	หญิง	58	หญิง	57
15	หญิง	40	หญิง	38
16	หญิง	36	หญิง	37
17	หญิง	42	หญิง	43
18	ชาย	40	ชาย	40
19	ชาย	58	ชาย	58
20	ชาย	61	ชาย	61
21	ชาย	54	ชาย	54
22	ชาย	60	ชาย	59
23	ชาย	57	ชาย	57
24	ชาย	65	ชาย	65
25	ชาย	59	ชาย	59
26	ชาย	35	ชาย	35
27	ชาย	33	ชาย	32
28	ชาย	54	ชาย	54
29	ชาย	58	ชาย	55
30	ชาย	64	ชาย	66

4. สุ่มยกกลุ่มเพื่อกำหนดเป็นกลุ่มทดลองและกลุ่มควบคุม ปรากฏว่ากลุ่มทดลอง คือตำบลนาคู และกลุ่มควบคุมคือตำบลทำดินแดง

ตารางที่ 28 จำนวนกลุ่มตัวอย่างจำแนกตามเพศ และค่าสูงสุด ต่ำสุด ค่าเฉลี่ย ส่วนเบี่ยงเบนมาตรฐานของอายุ ของกลุ่มตัวอย่าง

กลุ่มตัวอย่าง	เพศ (คน)		อายุ (ปี)			
	ชาย	หญิง	สูงสุด	ต่ำสุด	\bar{X}	SD
กลุ่มทดลอง (ต.ทำนาคู)	13	17	66	32	51.27	10.13
กลุ่มควบคุม (ต.ทำดินแดง)	13	17	66	33	51.37	10.11

จากตารางที่ 28 กลุ่มตัวอย่างที่เป็นกลุ่มทดลองและกลุ่มควบคุมนี้ มีสัดส่วนระหว่างเพศชายกับเพศหญิงเท่ากัน มีอายุสูงสุด-ต่ำสุด อายุเฉลี่ย ส่วนเบี่ยงเบนมาตรฐาน เท่ากัน

เครื่องมือที่ใช้ในการวิจัย

1. แบบสัมภาษณ์สภาพเศรษฐกิจของเกษตรกร

แบบสัมภาษณ์สภาพเศรษฐกิจของเกษตรกร เป็นแบบสัมภาษณ์ที่มีโครงสร้างคำตอบชัดเจน เพื่อควบคุมความตรงของการสัมภาษณ์ เพราะว่าการสัมภาษณ์แบบมีโครงสร้าง จะมีความตรงมากกว่าการสัมภาษณ์แบบกึ่งมีโครงสร้างและไม่มีโครงสร้าง

เนื้อหาที่ใช้สัมภาษณ์เกษตรกร เป็นเรื่องเกี่ยวกับสภาพเศรษฐกิจ ที่ประกอบด้วยข้อมูลประเภทข้อเท็จจริง และความคิดเห็น เพื่อจะได้สามารถตรวจสอบคำตอบกับข้อมูลที่บันทึก

ในเอกสาร และคำถามคู่ขนานได้ ขั้นตอนการสร้างแบบสัมภาษณ์สภาพเศรษฐกิจของเกษตรกร มีดังต่อไปนี้

1.1 กำหนดโครงสร้างเนื้อหา ประกอบด้วย การถือครองที่ดินและทรัพย์สินต่าง ๆ รายได้ การออมทรัพย์ หนี้สิน และการใช้จ่าย

1.2 เขียนคำถามตามโครงสร้างเนื้อหา เสนอผู้เชี่ยวชาญที่มีความรู้ความสามารถทางการวิจัย และเคยทำวิจัยกับกลุ่มตัวอย่างที่เป็นเกษตรกร จำนวน 3 คน พิจารณาตัดสินความตรงของแบบสัมภาษณ์ ประเด็นที่พิจารณา ได้แก่ เนื้อหาเหมาะสมกับกลุ่มตัวอย่าง ความสอดคล้องของคำถามกับหัวข้อเรื่อง และลักษณะคำถามไม่ไวต่อความรู้สึของผู้ตอบมากนัก

1.3 แก้ไขตามข้อเสนอแนะของผู้เชี่ยวชาญ คือ ตัดคำถามที่ไวต่อความรู้สึกออก 3 ข้อ เพิ่มคำถามทางบวกในเนื้อหาเรื่องการใช้จ่าย และแก้ไขตัวเลือกบางข้อ สรุปโครงสร้างเนื้อหาของแบบสัมภาษณ์สภาพเศรษฐกิจของเกษตรกร ดังนี้

ส่วนที่ 1 ข้อมูลทั่วไป ประกอบด้วย

- วัน เวลา ที่สัมภาษณ์
- ชื่อ เพศ อายุ
- ที่อยู่
- ระดับการศึกษา

ส่วนที่ 2 ข้อมูลเฉพาะ ที่ถามเกี่ยวกับสภาพเศรษฐกิจของเกษตรกร จำนวน 42 ข้อ ประกอบด้วย

- การถือครองที่ดินและทรัพย์สินต่าง ๆ ข้อที่ 1-14 รวม 14 ข้อ
- รายได้ ข้อที่ 15-20 รวม 6 ข้อ
- การออมทรัพย์ ข้อที่ 21-25 รวม 5 ข้อ
- หนี้สิน ข้อที่ 26-32 รวม 7 ข้อ
- การใช้จ่าย ข้อที่ 31-42 รวม 12 ข้อ

1.5 ทดลองใช้สัมภาษณ์เกษตรกรตำบลลำตะเคียน อำเภอผักไห่ จังหวัดพระนครศรีอยุธยา จำนวน 5 คน เพื่อตรวจสอบความเข้าใจคำถาม ตรวจสอบความเหมาะสมของตัวเลือก และประมาณเวลาที่ใช้ในการสัมภาษณ์ ปรากฏว่า ใช้เวลาสัมภาษณ์ต่อ 1 คน โดยเฉลี่ย 30 นาที มีคำถามที่ต้องเพิ่มตัวเลือกให้สอดคล้องกับคำตอบของเกษตรกร 3 ข้อ ได้แก่ ข้อที่ 17 38 และ 40 และแก้ไขคำถาม ข้อที่ 25 ดังนี้

17. ครอบครัวท่านมีรายได้พอใช้จ่ายหรือไม่
1. เพียงพอ 2. ไม่เพียงพอ
- ครอบครัวท่านมีรายได้พอใช้จ่ายหรือไม่
1. เพียงพอ 2. พอบ้างไม่พอบ้าง 3. ไม่เพียงพอ

แก้ไขเป็น

25. คนที่มีรายได้น้อยจะไม่สามารถเก็บออมเงินได้
1. ไม่เห็นด้วยอย่างยิ่ง 2. ไม่เห็นด้วย
3. เห็นด้วย 4. เห็นด้วยอย่างยิ่ง
- คนที่มีรายได้น้อยจะเก็บออมเงินไม่ได้
1. ไม่เห็นด้วยอย่างยิ่ง 2. ไม่เห็นด้วย
3. เห็นด้วย 4. เห็นด้วยอย่างยิ่ง

แก้ไขเป็น

- ครอบครัวท่านใช้เงินไปกับเรื่องต่อไปนี้ มากน้อยเพียงใด
38. ซื้อห่วย
1. น้อย 2. ปานกลาง 3. มาก
- ซื้อห่วย
1. ไม่เคย 2. น้อย 3. ปานกลาง 4. มาก

แก้ไขเป็น

40. ซื้อเหล้า/บุหรี่
1. น้อย 2. ปานกลาง 3. มาก
- ซื้อเหล้า/บุหรี่
1. ไม่เคย 2. น้อย 3. ปานกลาง 4. มาก

แก้ไขเป็น

2. คำถามคู่ขนาน

มีขั้นตอนการสร้างคำถามคู่ขนานดังนี้

2.1 กลุ่มคำถาม ที่ถามความคิดเห็นจากแบบสัมภาษณ์สภาพเศรษฐกิจของเกษตรกร จำนวน 6 ข้อ คิดเป็นร้อยละ 12.5 ของคำถามทั้งหมด ซึ่งเป็นจำนวนระหว่างกลางของการสร้างคำถามคู่ขนานเพื่อตรวจสอบความจริงใจของการศึกษาที่ผ่านมา เช่น

อนันต์ บัวบาน	ใช้	6 %
แบบสอบถาม BPPS	ใช้	7 %
สุชีรา ภัทรายุทธวรรณ	ใช้	8 %
วงเดือน อิ่มเงิน	ใช้	20 %

2.2 เขียนคำถามที่มีจุดประสงค์ถามในสิ่งเดียวกัน 6 ข้อความ เสนอผู้เชี่ยวชาญทางด้านภาษาไทย จำนวน 2 คน ตรวจสอบความเป็นคู่ขนาน

2.3 แก้ไขตามข้อเสนอแนะของผู้เชี่ยวชาญ จำนวน 5 ข้อความ

2.4 นำคำถามคู่ขนาน จำนวน 6 คู่ ไปทดลองใช้กับเกษตรกรตำบลลำตะเคียน อำเภอผักไห่ จังหวัดพระนครศรีอยุธยา จำนวน 25 คน นำผลที่ได้มาตรวจสอบความเป็นคู่ขนาน โดยหาค่าสัมประสิทธิ์สหพันธ์ และความแตกต่างของค่าเฉลี่ยสรุปได้ว่าคำถามทุกคู่มีความสัมพันธ์กันในระดับสูง อย่างมีนัยสำคัญทางสถิติที่ระดับ .001 และมีค่าเฉลี่ยไม่แตกต่างกัน (ดูรายละเอียดเพิ่มเติมจากตารางที่ 38 ในภาคผนวก ก. หน้าที่ 101)

2.5 จัดวางคำถามคู่ขนานไว้ท้ายแบบสัมภาษณ์ ตั้งแต่ข้อที่ 43-48 ได้แบบสัมภาษณ์สภาพเศรษฐกิจของเกษตรกรที่รวมคำถามคู่ขนานอีก 6 ข้อ รวม 48 ข้อ

8. ผู้สัมภาษณ์ซ้ำ

คนที่จะเป็นผู้สัมภาษณ์ซ้ำในแต่ละตำบล ผู้วิจัยได้พิจารณาเจ้าหน้าที่ของรัฐที่ปฏิบัติงานในพื้นที่ เพราะเป็นผู้ที่คุ้นเคยกับเกษตรกรดี และเพื่อความสะดวกในการประสานงานและการขอความร่วมมือ ผู้สัมภาษณ์ซ้ำคือเจ้าหน้าที่สาธารณสุขตำบลท่าดินแดง 1 คน ตำบลนาคู 1 คน เพศหญิงเช่นเดียวกัน ผู้สัมภาษณ์ซ้ำทั้งสองคนจะได้รับการอธิบายชี้แจงเกี่ยวกับคำถามในแบบสัมภาษณ์ แต่จะไม่ทราบจุดประสงค์การวิจัยที่เกี่ยวกับการตรวจสอบความจริงใจ

4. แบบแผนการสร้างความคุ้นเคย

ขั้นตอนการสร้างแบบแผนการสร้างความคุ้นเคย มีดังนี้

4.1 วิเคราะห์ความคิดเห็นและข้อเสนอแนะเกี่ยวกับการสัมภาษณ์ ของผู้มีประสบการณ์ในการสัมภาษณ์เกษตรกร และเกษตรกรที่เคยถูกสัมภาษณ์ ที่สอดคล้องกัน ตามองค์ประกอบของการสัมภาษณ์ ดังนี้

องค์ประกอบที่ 1 ผู้สัมภาษณ์

- 1.1 ผู้สัมภาษณ์เพศหญิงเหมาะสมที่จะสัมภาษณ์เกษตรกร มากกว่าผู้สัมภาษณ์เพศชาย
- 1.2 ผู้สัมภาษณ์ที่เป็นผู้ใหญ่ เช่น สำเร็จการศึกษาแล้ว หรือมีอายุอย่างน้อย 25-30 ปี เหมาะสมที่จะเป็นผู้สัมภาษณ์เกษตรกร
- 1.3 ผู้สัมภาษณ์เกษตรกร ไม่ควรแต่งเครื่องแบบ
- 1.4 ผู้สัมภาษณ์ควรเรียกเกษตรกรแบบเครือญาติ เช่น พี่ น้ำ ลุง ป้า ตายาย เป็นต้น และใช้คำแทนตัวเองว่า ผม หนู หรือฉัน ให้เหมาะสมตามเพศ และความแตกต่างของอายุ ระหว่างเกษตรกรกับผู้สัมภาษณ์
- 1.5 ผู้สัมภาษณ์เกษตรกร ควรแสดงกิริยาท่าทางเป็นกันเอง และสุภาพ

องค์ประกอบที่ 2 ผู้ถูกสัมภาษณ์

- 2.1 ผู้ถูกสัมภาษณ์ที่เป็นเกษตรกรควรจะรู้ตัวล่วงหน้าก่อนจะมีการสัมภาษณ์
- 2.2 ผู้ถูกสัมภาษณ์ที่เป็นเกษตรกรไม่มีความรู้สึกด้านลบกับการสัมภาษณ์
- 2.3 ผู้ถูกสัมภาษณ์ที่เป็นเกษตรกรมีความรู้สึกโน้มน้าวใจไปทางลบ ต่อผู้สัมภาษณ์ที่เป็นคนแปลกหน้า เช่น รู้สึกแปลกใจ ระแวง สงสัย กลัว
- 2.4 ผู้ถูกสัมภาษณ์ที่เป็นเกษตรกรไม่ต้องการสิ่งตอบแทน

องค์ประกอบที่ 3 กระบวนการสัมภาษณ์

- 3.1 ผู้นำชุมชนเป็นผู้ที่มีความสำคัญในการประสานงานกับเกษตรกรก่อน ที่จะมีการสัมภาษณ์
- 3.2 การเข้าพบกลุ่มตัวอย่าง โดยมีผู้นำชุมชนหรือคนในชุมชนพาไป จะได้รับความไว้วางใจจากเกษตรกร มากกว่าผู้สัมภาษณ์ไปตามลำพัง โดยมีบัตรหรือจดหมายแนะนำตัว
- 3.3 การสนทนาและให้ข้อมูลก่อนสัมภาษณ์เป็นเรื่องสำคัญในการสร้างความคุ้นเคย เช่น การซักถามชีวิตความเป็นอยู่ของกันและกัน และการตอบข้อซักคำถามของเกษตรกรให้เกษตรกรเข้าใจตามความเป็นจริง
- 3.4 ควรแจ้งให้เกษตรกรทราบว่า จะมีการบันทึกข้อมูลก่อนจะเริ่มต้นสัมภาษณ์ และเกษตรกรมีแนวโน้มจะปฏิเสธการบันทึกข้อมูล โดยใช้เทปบันทึกเสียง

องค์ประกอบที่ 4 เวลา สถานที่

4.1 ระยะเวลาที่ใช้ในการสัมภาษณ์เกษตรกรไม่ควรนานกว่า 2 ชั่วโมง ช่วงกลางวัน ประมาณเวลา 11.00 - 15.00 น.

4.2 สถานที่เหมาะสมในการสัมภาษณ์คือที่บ้านของเกษตรกร

4.2 วิเคราะห์ความคิดเห็นและข้อเสนอแนะ เกี่ยวกับการสัมภาษณ์ที่ต่างกัน หรือไม่สอดคล้องกัน ของผู้มีประสบการณ์ในการสัมภาษณ์เกษตรกร และเกษตรกรที่เคยถูกสัมภาษณ์ หาข้อสรุป การปฏิบัติ โดยพิจารณาเหตุผล และหาข้อมูลเพิ่มเติม ดังนี้

ตารางที่ 29 ความคิดเห็น/ข้อเสนอแนะ ของผู้มีประสบการณ์ในการสัมภาษณ์เกษตรกรและเกษตรกรที่เคยถูกสัมภาษณ์ ในเรื่องวิธีการแจ้งล่วงหน้า

ประเด็น	ความคิดเห็น/ข้อเสนอแนะ	
	ผู้มีประสบการณ์ในการสัมภาษณ์เกษตรกร	เกษตรกรที่เคยถูกสัมภาษณ์
1. วิธีการแจ้งล่วงหน้า	- แจ้งผ่านเจ้าหน้าที่ของรัฐ เหตุผล มีความสะดวกเพราะเป็นระบบประสานงานที่มีอยู่แล้ว	- แจ้งผ่านผู้ใหญ่บ้าน กำนัน หรือใช้จดหมาย เหตุผล เพื่อให้ผู้ใหญ่บ้าน กำนันรับทราบด้วย และการใช้จดหมายมีความสะดวก

ข้อควรปฏิบัติ คือ ใช้วิธีแจ้งให้เกษตรกรทราบล่วงหน้า โดยส่งจดหมายถึงเกษตรกร ผ่านทางผู้ใหญ่บ้าน กำนัน

เหตุผล เพราะวิธีการแจ้งล่วงหน้าให้เกษตรกรทราบ โดยการแจ้งผ่านเจ้าหน้าที่ของรัฐ มีปัญหาในทางปฏิบัติคือ เกษตรกรส่วนใหญ่ไม่ได้รับข่าวสาร ดังข้อมูลที่ได้จากการศึกษาขั้นต้น ในตารางที่ 12 หน้า 41 และตารางที่ 17 หน้า 45 ซึ่งสาเหตุของปัญหาไม่อาจจะระบุได้ว่า เกิดจากขั้นตอนใด เพราะ

มีการติดต่อประสานงานหลายขั้นตอน ดังนั้นจึงควรใช้วิธีการอื่นที่มีประสิทธิภาพมากกว่า เช่น ติดต่อกับเกษตรกรโดยตรง โดยใช้จดหมายค้ำที่เกษตรกรที่เคยถูกสัมภาษณ์ให้ข้อเสนอแนะไว้ แต่ขณะเดียวกันเกษตรกรมีความต้องการให้ผู้นำชุมชนรับทราบด้วย ฉะนั้นถ้าส่งจดหมายถึงเกษตรกรโดยผ่านทางผู้ใหญ่บ้าน กำนัน เกษตรกรจะทราบได้ทันทีว่าผู้นำชุมชนได้รับทราบเช่นกัน

ส่วนการแจ้งล่วงหน้าให้เจ้าหน้าที่ของรัฐระดับจังหวัดหรืออำเภอทราบ มีความจำเป็นที่ควรปฏิบัติต่อไปแต่ต่างจุดประสงค์กัน กล่าวคือ เพื่อเป็นการแนะนำตัวผู้วิจัยอย่างเป็นทางการ แสดงถึงการให้เกียรติเจ้าหน้าที่ในท้องถิ่น และเพื่อประโยชน์กับผู้วิจัยถ้ามีปัญหาต้องการความช่วยเหลือขณะเก็บข้อมูล

ตารางที่ 30 ความคิดเห็น/ข้อเสนอแนะ ของผู้มีประสบการณ์ในการสัมภาษณ์เกษตรกรและเกษตรกรที่เคยถูกสัมภาษณ์ ในเรื่องข้อมูลที่แจ้งล่วงหน้า

ประเด็น	ความคิดเห็น/ข้อเสนอแนะ	
	ผู้มีประสบการณ์ในการสัมภาษณ์เกษตรกร	เกษตรกรที่เคยถูกสัมภาษณ์
2. ข้อมูลที่แจ้งล่วงหน้า	- ควรบอกเกษตรกร เรื่องผู้สัมภาษณ์เป็นใคร ไปจากสถาบันใด และจะไปทำอะไร เหตุผล เพื่อให้เกษตรกรทราบจุดประสงค์ และรู้สึกว่าคุณสัมภาษณ์น่าเชื่อถือ	- ควรแจ้งให้ทราบว่า จะ สัมภาษณ์เรื่องอะไร ใครจะมาสัมภาษณ์ และจะมาเมื่อใด เหตุผล เพื่อจะได้เตรียมตัวตอบคำถาม และอยู่รอพบผู้สัมภาษณ์ได้ถูกต้อง

ข้อควรปฏิบัติ คือ ข้อมูลที่ควรแจ้งเกษตรกรทราบล่วงหน้า คือ ผู้สัมภาษณ์คือใคร ไปจากสถาบันใด มีจุดประสงค์อะไร สัมภาษณ์เรื่องอะไรและจะไปพบเกษตรกรเมื่อใด ซึ่งเป็นการปฏิบัติตามข้อเสนอแนะของผู้มีประสบการณ์ในการสัมภาษณ์เกษตรกรร่วมกับข้อเสนอแนะของเกษตรกรที่เคยถูกสัมภาษณ์

เหตุผล เนื่องจากข้อเสนอแนะของแต่ละฝ่าย สามารถกระทำร่วมกันได้ และทำให้ข้อมูลที่ควรแจ้งล่วงหน้าสมบูรณ์ ครบถ้วนยิ่งขึ้น

เมื่อหาข้อมูลเพิ่มเติมจากกลุ่มผู้มีประสบการณ์สัมภาษณ์เกษตรกรเรื่องผลของการแจ้งล่วงหน้าให้เกษตรกรทราบว่าจะสัมภาษณ์เรื่องอะไร ส่วนใหญ่กล่าวว่าจะมีผลดี คือ ทำให้เกษตรกรมีการเตรียมตอบคำถามล่วงหน้า ซึ่งจะลดระยะเวลาที่ใช้สัมภาษณ์ได้ และจะช่วยลดความวิตกกังวลของเกษตรกร ในเรื่องของการแจ้งว่าจะไปพบเกษตรกรเมื่อใด ผู้มีประสบการณ์สัมภาษณ์เกษตรกรส่วนใหญ่กล่าวว่า ในทางปฏิบัติควรบอกเป็นช่วงเวลา ไม่ควรบอกเวลาที่เฉพาะเจาะจงเพราะอาจมีปัญหาหรืออุปสรรคที่ทำให้ไม่สามารถไปพบเกษตรกรได้ เช่น ระหว่างวันที่.....ถึง..... หรือตอนสาย ๆ ของวันที่..... เป็นต้น ซึ่งก็เป็นข้อมูลที่ตรงกับความต้องการของเกษตรกร คือ เกษตรกรที่เคยถูกสัมภาษณ์ให้ข้อมูลเพิ่มเติมว่าอาจจะนัดหมายคร่าว ๆว่าจะมาช่วงไหน เช่น ช่วงต้นเดือนหน้า เป็นต้น

ตารางที่ 31 ความคิดเห็น/ข้อเสนอแนะ ของผู้มีประสบการณ์ในการสัมภาษณ์เกษตรกร และเกษตรกรที่เคยถูกสัมภาษณ์ ในเรื่องการสนทนาก่อนเริ่มต้นสัมภาษณ์

ประเด็น	ความคิดเห็น/ข้อเสนอแนะ	
	ผู้มีประสบการณ์ในการสัมภาษณ์เกษตรกร	เกษตรกรที่เคยถูกสัมภาษณ์
3. การสนทนาก่อนเริ่มต้นสัมภาษณ์	- ควรให้ข้อมูลเกี่ยวกับการสัมภาษณ์ ถ้ามีเวลาควรชวนสนทนา เรื่องทั่ว ๆ ไป เช่น ถามทุกข์สุข การทำมาหากิน เป็นต้น เหตุผล เพื่อให้ผู้ถูกสัมภาษณ์ให้ความร่วมมือในการสัมภาษณ์ และการชวนสนทนา ชักถามทุกข์สุข จะทำให้รู้สึกคุ้นเคยกันมากขึ้น	- อยากทราบข้อมูลเกี่ยวกับการสัมภาษณ์และข้อมูลส่วนตัว ของผู้สัมภาษณ์ เหตุผล เพื่อทำความเข้าใจเรื่องที่จะถาม และทำความรู้จักกันก่อน

ข้อควรปฏิบัติ คือ ให้ข้อมูลเกี่ยวกับการสัมภาษณ์ ชวนสนทนาในเรื่องทั่ว ๆ ไป ให้เวลา เกษตรกรซักถามข้อมูลส่วนตัว หรือบอกข้อมูลส่วนตัว เช่น ภูมิสำเนา อาชีพ โดยไม่ต้องรอให้เกษตรกรถาม

เหตุผล เพราะการชวนสนทนาในเรื่องทั่ว ๆ ไป ที่เกษตรกรสนใจ จะช่วยลดความเป็นคนแปลกหน้า ถ้าผู้สัมภาษณ์ไม่คำนึงถึงข้อจำกัดด้านเวลามากเกินไป คือเปิดโอกาสให้เกษตรกรซักถามเพื่อทำความรู้จักกับผู้สัมภาษณ์ให้มากขึ้นจะทำให้พัฒนาความรู้สึกคุ้นเคยระหว่างกันมากยิ่งขึ้น ดังเช่นที่ การ์เร็ท (Garrett., 1972) ได้กล่าวไว้ว่า การซักถามของผู้ถูกสัมภาษณ์ เป็นข้อบ่งชี้จุดเริ่มต้นของความคุ้นเคย

ผู้มีประสบการณ์ในการสัมภาษณ์เกษตรกรให้ข้อมูลเพิ่มเติมว่า เกษตรกรที่ระดับการศึกษาต่ำมักไม่ซักถาม ซึ่งจากการถามเกษตรกรที่เคยถูกสัมภาษณ์ พบว่า ต้องการทราบข้อมูลเกี่ยวกับการสัมภาษณ์และข้อมูลส่วนตัวของผู้สัมภาษณ์ ทั้งนี้อาจเป็นเพราะลักษณะของเกษตรกรโดยทั่วไปไม่กล้าที่จะเป็นฝ่ายเริ่มสนทนากับบุคคลที่ไม่เคยรู้จักมาก่อน ฉะนั้นในบางโอกาสผู้สัมภาษณ์อาจให้ข้อมูลส่วนตัวโดยไม่ต้องรอให้ถาม

4.3 กำหนดหลักการ และขั้นตอนของแบบแผนการสร้างความรู้คุ้นเคย

4.4 ทดลองใช้แบบแผนการสร้างความรู้คุ้นเคย กับเกษตรกร หมู่ที่ 1 ตำบลจักราช อำเภอฝักไถ่ จังหวัดพระนครศรีอยุธยา จำนวน 10 คน เพื่อประเมินคุณภาพขั้นต้น ตามขั้นตอนดังนี้

4.4.1 ส่งจดหมายถึงนายอำเภอ อำเภอฝักไถ่ เพื่อขออนุญาตเก็บข้อมูลในพื้นที่ และขอความร่วมมือจากนายอำเภอในการประสานงานไปยังตำบล

4.4.2 ศึกษาข้อมูลของชุมชน จากสหกรณ์อำเภอและเจ้าหน้าที่สาธารณสุขตำบลจักราช

4.4.3 ส่งจดหมายถึงกลุ่มตัวอย่าง และผู้ใหญ่บ้านในช่องเดียวกัน จำหน่ายของจดหมายถึงผู้ใหญ่บ้าน ขอความร่วมมือให้ผู้ใหญ่บ้านมอบจดหมายและแจ้งข่าวให้เกษตรกรทราบ ผู้วิจัยแจ้งว่าจะไปพบกลุ่มตัวอย่างเพื่อทำความรู้จัก ระหว่างวันที่ 15 - 20 มกราคม พ.ศ. 2538

4.4.4 เข้าพบผู้ใหญ่บ้านเพื่อแนะนำตนเอง และขอความร่วมมือให้พาผู้วิจัยไปทำความรู้จักกับกลุ่มตัวอย่าง ซึ่งการเข้าพบกลุ่มตัวอย่างครั้งแรก (17 มกราคม 2538) ผู้ช่วยผู้ใหญ่บ้านเป็นผู้พาผู้วิจัยไปทำความรู้จักกับกลุ่มตัวอย่างแต่ละคนที่บ้าน

4.4.5 เข้าพบกลุ่มตัวอย่างครั้งที่สองเพื่อสัมภาษณ์ตาม วัน เวลาที่นัดหมาย คือ วันที่ 18 - 19 มกราคม พ.ศ. 2538

4.4.6 อธิบายชี้แจงให้เจ้าหน้าที่สถานีอนามัยที่จะเป็นผู้สัมภาษณ์ซ้ำ เข้าใจคำถามแต่ละข้อในแบบสัมภาษณ์สภาพเศรษฐกิจของเกษตรกร กำหนดให้เริ่มสัมภาษณ์ซ้ำหลังจากการสัมภาษณ์ครั้งแรกสิ้นสุด 2 สัปดาห์ ซึ่งเจ้าหน้าที่สถานีอนามัยสัมภาษณ์จริง วันที่ 5 กุมภาพันธ์ พ.ศ. 2538

4.5 ประเมินคุณภาพของแบบแผนการสร้างความคุ้นเคยในการสัมภาษณ์ โดยตรวจสอบความจริงใจในการให้ข้อมูลของเกษตรกร 3 วิธี กำหนดเกณฑ์ไว้ดังนี้

วิธีที่ 1 คำถามคู่ขนาน (คะแนนเต็ม 6 คะแนน) ใช้เกณฑ์ร้อยละ 80

คือ คะแนน ≥ 5 คือ จริงใจ

คะแนน > 5 คือ ไม่จริงใจ

วิธีที่ 2 การสัมภาษณ์ซ้ำโดยบุคคลที่เกษตรกรคุ้นเคย (คะแนนเต็ม 48 คะแนน) ใช้เกณฑ์ ร้อยละ 80

คือ คะแนน ≥ 38 คือ จริงใจ

คะแนน < 38 คือ ไม่จริงใจ

วิธีที่ 3 ตรวจสอบกับเอกสาร (จำนวนหนี้สินที่เกษตรกรตอบกับจำนวนหนี้สินที่บันทึกไว้ในสัญญาเงินกู้จากสหกรณ์)

เกณฑ์ ถ้าตรงกัน คือ จริงใจ

ถ้าไม่ตรงกัน คือ ไม่จริงใจ

ตารางที่ 32 จำนวน ร้อยละ ของกลุ่มตัวอย่างที่จริงใจและไม่จริงใจ ในการให้ข้อมูลเพื่อตรวจสอบความจริงใจวิธีต่าง ๆ กัน

วิธีตรวจสอบความจริงใจ	จริงใจ		ไม่จริงใจ	
	ความถี่ (คน)	ร้อยละ	ความถี่ (คน)	ร้อยละ
1. คำถามคู่ขนาน	10	100	-	-
2. สัมภาษณ์ซ้ำโดยบุคคลที่คุ้นเคย	8	80	2	20
3. ตรวจสอบกับเอกสาร	9	90	1	10

จากตารางที่ 32 ผลการประเมินคุณภาพเบื้องต้นของแบบแผนการสร้างควมคุ้นเคยในการสัมภาษณ์เกษตรกร เกษตรกรส่วนใหญ่คือ 80-100% ตอบคำถามด้วยความจริงใจ

การประเมินคุณภาพในขั้นต้น ของแบบแผนการสร้างควมคุ้นเคย โดยพิจารณาความเป็นไปได้ในการนำไปใช้ พบว่าสามารถนำไปใช้ได้ โดยมีข้อเสนอแนะดังนี้

1. การศึกษาสภาพสังคมและชีวิตความเป็นอยู่ของกลุ่มตัวอย่าง โดยซักถามจากเจ้าหน้าที่สหกรณ์ และเจ้าหน้าที่สาธารณสุขตำบล พบว่ามีเกษตรกรจำนวนมาก อพยพไปทำงานรับจ้างที่อื่น ทำให้การสุ่มตัวอย่างจากรายชื่อที่คัดลอกจากสำนักงานสหกรณ์มีปัญหาอาจไม่พบเกษตรกรเมื่อผู้วิจัยเข้าไปสัมภาษณ์ วิธีการแก้ไขคือนำรายชื่อเกษตรกรที่เป็นกลุ่มตัวอย่างไปให้เจ้าหน้าที่ในตำบลตรวจสอบว่าปัจจุบันเป็นบุคคลที่อยู่ในพื้นที่หรือไม่ เมื่อพบว่าเป็นผู้ที่อพยพย้ายถิ่นไปทำงานที่อื่นก็จะสุ่มบุคคลอื่นที่มีอายุใกล้เคียง เพศเดียวกันแทน

2. การแจ้งให้เกษตรกรผู้ถูกสัมภาษณ์ทราบล่วงหน้าโดยใช้จดหมายที่ส่งผ่านไปทางกำนันผู้ใหญ่บ้าน ปรากฏว่า เกษตรกรผู้ถูกสัมภาษณ์ 9 ใน 10 คน ได้รับจดหมาย และมี 1 คนที่ไม่ได้รับจดหมายแต่ก็ได้รับการบอกเล่าจากผู้ใหญ่บ้าน ดังนั้นการแจ้งล่วงหน้าให้เกษตรกรทราบด้วยวิธีนี้ เกษตรกรได้รับข่าวสารทั่วถึง

3. บุคคลในหมู่บ้านที่ผู้วิจัยขอความร่วมมือให้เป็นผู้พาไปพบกลุ่มตัวอย่าง นอกจากผู้ใหญ่บ้านแล้ว ผู้นำชุมชนในหมู่บ้านคนอื่นที่สามารถขอความช่วยเหลือได้ ได้แก่ ผู้ช่วยผู้ใหญ่บ้าน ผู้สื่อข่าวสาธารณสุขประจำหมู่บ้าน ประธานกลุ่มสหกรณ์การเกษตร หรือสารวัตรกำนัน ที่มีหลายบุคคลให้เลือกเพราะบางคนอาจไม่สะดวกที่จะเป็นผู้พาไปพบกลุ่มตัวอย่าง ในวันที่ผู้วิจัยไปขอความร่วมมือ ควรเจาะจงว่าเป็นผู้นำชุมชนที่อยู่ในหมู่บ้านเดียวกันกับเกษตรกรที่ถูกสัมภาษณ์ เพราะจะได้ประหยัดเวลาการเดินทาง และจะได้ไม่เป็นการรบกวนผู้นำชุมชนมากเกินไป

การเก็บรวบรวมข้อมูล

ผู้วิจัยดำเนินการเก็บรวบรวมข้อมูล ดังนี้

1. เข้าพบนายอำเภอห้วยไผ่ พร้อมด้วยจดหมายขอความร่วมมือในการทำวิจัย ที่ออกโดยบัณฑิตวิทยาลัย จุฬาลงกรณ์มหาวิทยาลัย โดยได้ขอความอนุเคราะห์ให้อำเภอประสานงานไปยังกำนันตำบลนาคู กำนันตำบลท่าดินแดง และสหกรณ์อำเภอ
2. เข้าพบสหกรณ์อำเภอ เพื่อขอความร่วมมือในการแจ้งให้สมาชิกสหกรณ์การเกษตรทั้งสองตำบลทราบล่วงหน้าว่าจะมีการสัมภาษณ์ และถามข้อมูลชีวิตความเป็นอยู่ของเกษตรกร
3. ส่งจดหมายถึงประธานกลุ่มสหกรณ์การเกษตร เพื่อขออนุญาตคัดลอกข้อมูลหนี้สินของเกษตรกรที่เป็นกลุ่มตัวอย่าง
4. เข้าพบหัวหน้าสถานีอนามัยตำบลนาคูและตำบลท่าดินแดงเพื่อขอความอนุเคราะห์ ในการเป็นผู้สัมภาษณ์ซ้ำ และถามข้อมูลทั่วไปของกลุ่มตัวอย่าง
5. เข้าพบกำนันนาคู และกำนันตำบลท่าดินแดง พร้อมจดหมายแนะนำตัว เพื่อขออนุญาตเก็บข้อมูลในพื้นที่
6. ดำเนินการสัมภาษณ์กลุ่มทดลองและกลุ่มควบคุม ตามขั้นตอนดังนี้

กลุ่มทดลอง	กลุ่มควบคุม
<p>ผู้สัมภาษณ์ : ผู้วิจัย (เพศหญิง อายุ 30 ปี) สถานที่สัมภาษณ์ : บ้านของเกษตรกร เตรียมตัวผู้สัมภาษณ์</p> <ul style="list-style-type: none"> - ศึกษาข้อมูลชุมชน ความเป็นอยู่ อาชีพ อาชีพเสริม การคมนาคม ปัญหาของชุมชน สัมพันธ์ภาพกับผู้นำและข้าราชการในท้องถิ่น - ศึกษาแบบสัมภาษณ์ ฝึกสัมภาษณ์ - เตรียมข้อมูลแนะนำตนเอง ข้อมูลเกี่ยวกับการสัมภาษณ์ที่จะชี้แจง เตรียมคำตอบสำหรับคำถามที่อาจจะถูกเกษตรกรซักถาม เตรียมเรื่องที่จะชวนสนทนาก่อนสัมภาษณ์ (ดังรายละเอียดในภาคผนวก ค. หน้า 120 - 123) <p>10 กพ. 38 : ส่งจดหมายถึงผู้ใหญ่บ้านและ กลุ่มตัวอย่าง</p> <p>18-21 กพ. 38 : เข้าพบผู้ใหญ่บ้าน และขอความ อนุเคราะห์ในการพาผู้วิจัยไปพบ กลุ่มตัวอย่าง</p> <p>: เข้าพบกลุ่มตัวอย่างพร้อมผู้นำ หมู่บ้าน เพื่อสร้างความคุ้นเคย และนัดหมาย วัน เวลา ที่จะ สัมภาษณ์</p> <p>20-25 กพ. 38 : สัมภาษณ์</p> <p>15-22 มี.ค. 38 : เข้าหน้าที่สาธารณสุขตำบลนาคู สัมภาษณ์ซ้ำ</p>	<p>ผู้สัมภาษณ์ : ผู้วิจัย (เพศหญิง อายุ 30 ปี) สถานที่สัมภาษณ์ : บ้านของเกษตรกร เตรียมตัวผู้สัมภาษณ์</p> <ul style="list-style-type: none"> - ศึกษาข้อมูลชุมชน ความเป็นอยู่ อาชีพ อาชีพเสริม การคมนาคม ปัญหาของชุมชน สัมพันธ์ภาพกับผู้นำ และข้าราชการในท้องถิ่น - ศึกษาแบบสัมภาษณ์ ฝึกสัมภาษณ์ - เตรียมข้อมูลแนะนำตนเอง ข้อมูลเกี่ยวกับการสัมภาษณ์ที่จะชี้แจง เตรียมคำตอบสำหรับคำถามที่อาจจะถูกเกษตรกรซักถาม เตรียมเรื่องที่จะชวนสนทนาก่อนสัมภาษณ์ (ดังรายละเอียดในภาคผนวก ค. หน้า 120 - 121) <p>23 กพ.-1 มีค.38</p> <p>: สัมภาษณ์กลุ่มตัวอย่าง โดยไป พบประธานกลุ่มสหกรณ์ก่อน เพื่อขอความอนุเคราะห์ในการพา ไปพบกลุ่มตัวอย่างที่ใกล้ที่สุด จากนั้นจะใช้วิธีถามเกษตรกรที่ อยู่ใกล้เคียงกันต่อไปเรื่อย ๆ</p> <p>15-22 มีค.38 : เข้าหน้าที่สาธารณสุขตำบล ทำคินแดง สัมภาษณ์ซ้ำ</p>

7. เมื่อสัมภาษณ์ซ้ำเสร็จแล้ว ผู้วิจัยจึงได้คัดลอกข้อมูลหนี้สินของกลุ่มตัวอย่างจากสัญญาผู้เงินที่สำนักงานสหกรณ์การเกษตรฝักไถ่ จำกัด

รวมระยะเวลาเก็บข้อมูล 1 เดือน 20 วัน

การวิเคราะห์ข้อมูล

การวิเคราะห์ข้อมูลเป็นการศึกษาผลของรูปแบบการสร้างความรู้ความคุ้นเคยในการสัมภาษณ์เกษตรกรที่มีต่อความจริงใจในการให้ข้อมูล ซึ่งงานวิจัยนี้วัดความจริงใจในการให้ข้อมูล 3 วิธี ได้แก่ 1) การใช้คำถามคู่ขนาน จำนวน 6 คู่ 2) การสัมภาษณ์ซ้ำ และ 3) การตรวจสอบกับเอกสาร (ศึกษาเฉพาะข้อมูลหนี้สิน) การวิเคราะห์ข้อมูลมีดังนี้

1. สรุปหลักการ และขั้นตอน ของรูปแบบการสร้างความรู้ความคุ้นเคยในการสัมภาษณ์เกษตรกร
2. คำนวณค่าความถี่ ร้อยละ และค่า χ^2 -test ของเกษตรกรที่ให้ข้อมูลด้วยความจริงใจและไม่จริงใจ ระหว่างกลุ่มควบคุมกับกลุ่มทดลอง เมื่อวัดความจริงใจโดยใช้คำถามคู่ขนาน
3. คำนวณค่าเฉลี่ยเลขคณิต ค่าส่วนเบี่ยงเบนมาตรฐาน และค่าสถิติ t-test ของคะแนนความจริงใจในการให้ข้อมูล ระหว่างกลุ่มควบคุมกับกลุ่มทดลอง เมื่อวัดความจริงใจด้วยวิธีสัมภาษณ์ซ้ำโดยบุคคลที่เกษตรกรคุ้นเคยมาก่อน
4. คำนวณค่าความถี่ ร้อยละ และค่าสถิติ χ^2 -test ของเกษตรกรที่ให้ข้อมูลด้วยความจริงใจและไม่จริงใจ ระหว่างกลุ่มควบคุมกับกลุ่มทดลอง เมื่อวัดความจริงใจโดยวิธีตรวจสอบกับข้อมูลเอกสาร
5. คำนวณค่าความถี่ ร้อยละ และค่า χ^2 -test ระหว่างเกษตรกรที่ให้ข้อมูลหนี้สินด้วยความจริงใจและไม่จริงใจ เมื่อผู้วิจัยสัมภาษณ์กับเจ้าหน้าที่สาธารณสุขตำบลสัมภาษณ์