

### การวิเคราะห์และผลการวิเคราะห์ข้อมูล

ในบทนี้ จะได้เสนอการวิเคราะห์และผลการวิเคราะห์ข้อมูลโดยแบ่งออกเป็น 2 ส่วน คือ

ส่วนที่ 1 ข้อมูลเกี่ยวกับสถานภาพของผู้ตอบแบบสอบถาม

ส่วนที่ 2 ข้อมูลเกี่ยวกับความเข้าใจ ของผู้บริหารและครุคการนิเทศงาน วิชาการภายในโรงเรียน ซึ่งมีขอบเขตของเนื้อหา ดังนี้

1. ความรู้ทั่วไปเกี่ยวกับการนิเทศงานวิชาการภายในโรงเรียน
2. แนวทางในการจัดการนิเทศงานวิชาการภายในโรงเรียน
3. กิจกรรมการนิเทศ
4. ทักษะของผู้นิเทศ
5. การนิเทศแบบคลินิก
6. การวางแผนการนิเทศในโรงเรียน
7. การเขียนและประเมินผลโครงการนิเทศ

การเสนอรายละเอียดทั้ง 2 ส่วน จะเสนอเรียงตามลำดับที่ละส่วนดังต่อไปนี้

#### ส่วนที่ 1

##### สถานภาพของผู้ตอบแบบสอบถาม

สถานภาพของผู้ตอบแบบสอบถามจะวิเคราะห์ข้อมูลเกี่ยวกับ เขตการศึกษา ขนาดของโรงเรียน เพศ ตำแหน่งหน้าที่ อายุ อายุราชการ และวุฒิการศึกษาโดยเสนอ ในรูปตาราง แสดงค่าจำนวน และร้อยละ ดังมีรายละเอียดในตารางที่ 2 และ แผนภูมิที่ 1

ตารางที่ 2 จำนวนและร้อยละของผู้ตอบแบบสอบถาม จำแนกตามเขตการศึกษา ขนาด  
ของโรงเรียน เพศ ตำแหน่ง หน้าที่ อายุ อายุราชการ และวุฒิการศึกษา

สถานภาพ	ผู้บริหาร ( N = 24 )		ครู ( N = 116 )		รวม ( N = 140 )	
	จำนวน	ร้อยละ	จำนวน	ร้อยละ	จำนวน	ร้อยละ
<b>1. เขตการศึกษา</b>						
เขตการศึกษา 9	6	25.0	30	25.9	36	25.7
เขตการศึกษา 10	4	16.7	19	16.4	23	16.4
เขตการศึกษา 11	4	16.7	21	18.1	25	17.9
เขตการศึกษา 12	10	41.7	46	39.7	56	40.0
<b>2. ขนาดของโรงเรียน</b>						
ขนาดเล็ก	6	25.0	24	20.7	30	21.4
ขนาดกลาง	2	8.3	8	6.9	10	7.1
ขนาดใหญ่	8	33.3	38	32.8	46	32.9
ขนาดใหญ่พิเศษ	8	33.3	46	39.7	54	38.6
<b>3. เพศ</b>						
ชาย	15	62.5	52	44.8	67	47.9
หญิง	9	37.5	64	55.2	73	52.1
<b>4. อายุ</b>						
20 - 24 ปี	-	-	1	0.9	1	0.7
25 - 29 ปี	2	8.3	21	18.1	23	16.4
30 - 34 ปี	6	25.0	35	30.2	41	29.3
35 - 39 ปี	3	12.5	22	19.0	25	17.9
40 - 44 ปี	2	8.3	18	15.5	20	14.3
45 ปีขึ้นไป	11	45.8	19	16.4	30	21.4

ตารางที่ 2 (ต่อ)

สถานภาพ	ผู้บริหาร (N = 24)		ครู (N = 116)		รวม (N = 140)	
	จำนวน	ร้อยละ	จำนวน	ร้อยละ	จำนวน	ร้อยละ
5. อายุราชการ						
1 - 5 ปี	1	4.2	8	6.9	9	6.4
6 - 10 ปี	4	16.7	43	37.1	47	33.6
11 - 15 ปี	7	29.2	37	31.9	44	31.4
16 - 20 ปี	2	8.3	11	9.5	13	9.3
21 ปีขึ้นไป	10	41.7	17	14.7	27	19.3
6. วุฒิการศึกษา						
-ต่ำกว่าปริญญาตรี	-	-	7	6.0	7	5.0
ปริญญาตรี	17	70.8	103	88.8	120	85.7
ปริญญาโท	7	29.2	6	5.2	13	9.3

จากตารางที่ 2 สถานภาพของผู้ตอบแบบสอบถาม ด้านเขตการศึกษา พบว่า ผู้ตอบแบบสอบถามโดยส่วนรวมเป็นผู้บริหารและครูในเขตการศึกษา 12 มากที่สุด คิดเป็นร้อยละ 40.0 รองลงมาได้แก่ เขตการศึกษา 9 คิดเป็นร้อยละ 25.7 ส่วนเขตการศึกษา 10 มีผู้บริหารและครูน้อยที่สุด คิดเป็นร้อยละ 16.4 รองลงมาคือ เขตการศึกษา 11 คิดเป็นร้อยละ 17.9 เมื่อจำแนกตามประชากร ได้แก่ ผู้บริหารเขตการศึกษา 12 มีจำนวนมากที่สุด คิดเป็นร้อยละ 41.7 รองลงมาได้แก่ เขตการศึกษา 9 คิดเป็นร้อยละ 25.0 และเขตการศึกษา 10 และ 11 มีจำนวนผู้น้อยที่สุด คิดเป็นร้อยละ 16.7 ส่วนครูเขตการศึกษา 12 มีมากที่สุด คิดเป็นร้อยละ 39.7 รองลงมาคือ เขตการศึกษา 9

คิดเป็นร้อยละ 36 เขตการศึกษา 11 คิดเป็นร้อยละ 18.1 ตามลำดับ และเขต  
การศึกษา 10 มีครูน้อยที่สุด คิดเป็นร้อยละ 16.4

ด้านขนาดของโรงเรียน พบว่า โดยส่วนรวมเป็นผู้บริหารและครูใน  
โรงเรียนขนาดใหญ่พิเศษมากที่สุด คิดเป็นร้อยละ 38.6 รองลงมาได้แก่โรงเรียน  
ขนาดใหญ่ คิดเป็นร้อยละ 32.9 โรงเรียนขนาดเล็ก คิดเป็นร้อยละ 21.4 ตามลำดับ  
และโรงเรียนขนาดกลางมีผู้บริหารและครูน้อยที่สุด คิดเป็นร้อยละ 7.1 เมื่อจำแนก  
ตามประชากรพบว่า เป็นผู้บริหารและครูในโรงเรียนขนาดใหญ่พิเศษและขนาดใหญ่  
มากที่สุด คิดเป็นร้อยละ 33.3 รองลงมา คือ โรงเรียนขนาดเล็ก คิดเป็นร้อยละ  
25.0 และโรงเรียนขนาดกลาง มีผู้บริหารน้อยที่สุด คิดเป็นร้อยละ 8.3 ส่วนครูใน  
โรงเรียนขนาดใหญ่พิเศษ มีจำนวนมากที่สุด คิดเป็นร้อยละ 39.7 รองลงมาได้แก่  
โรงเรียนขนาดใหญ่ คิดเป็นร้อยละ 32.8 โรงเรียนขนาดเล็ก คิดเป็นร้อยละ 20.7  
ตามลำดับ และโรงเรียนขนาดกลางมีครูน้อยที่สุด คิดเป็นร้อยละ 6.9

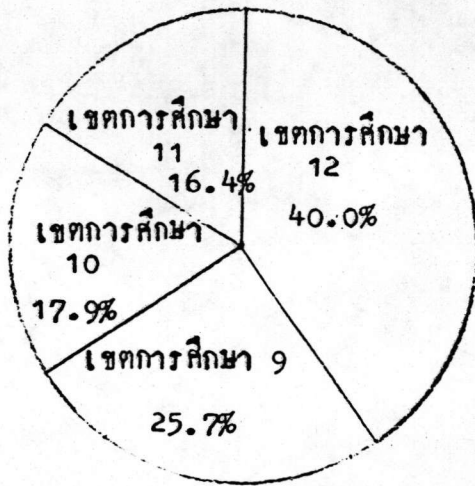
ด้านเพศพบว่า โดยส่วนรวมผู้บริหารและครูเป็นเพศหญิงมากกว่าเพศชาย  
คิดเป็นร้อยละ 52.1 เพศชายร้อยละ 47.9 เมื่อจำแนกตามประชากร พบว่า ผู้บริหาร  
เพศชายมากกว่าเพศหญิง คิดเป็นร้อยละ 62.5 เพศหญิงคิดเป็นร้อยละ 37.5 ส่วนครู  
เป็นเพศหญิงมากกว่าเพศชาย คิดเป็นร้อยละ 55.2 เพศชายคิดเป็นร้อยละ 44.8

ด้านอายุ พบว่า โดยส่วนรวมผู้บริหารและครูมีอายุระหว่าง 30-34 ปี  
มากที่สุด คิดเป็นร้อยละ 29.3 รองลงมาได้แก่ ผู้บริหารและครูที่มีอายุ 45 ปี ขึ้นไปคิดเป็น  
ร้อยละ 21.4 และน้อยที่สุด ได้แก่ ผู้บริหารและครูอายุระหว่าง 20-24 ปี คิดเป็น  
ร้อยละ 0.7 เมื่อจำแนกตามประชากรพบว่า ผู้บริหารมีอายุ 45 ปีขึ้นไป มากที่สุดคิดเป็น  
ร้อยละ 45.8 รองลงมาคือ ผู้บริหารที่มีอายุระหว่าง 30-34 ปี คิดเป็นร้อยละ 25.0  
และน้อยที่สุดได้แก่ผู้บริหารที่มีอายุระหว่าง 25-29 ปี และ 40-44 ปี คิดเป็นร้อยละ 8.3  
ส่วนครูมากที่สุด ได้แก่ ผู้ที่มีอายุระหว่าง 30-34 ปี คิดเป็นร้อยละ 30.2 รองลงมาคือ  
ครูที่มีอายุระหว่าง 35-39 ปี คิดเป็นร้อยละ 19.0 และน้อยที่สุดได้แก่ ครูที่มีอายุระหว่าง  
20-24 ปี คิดเป็นร้อยละ 0.9

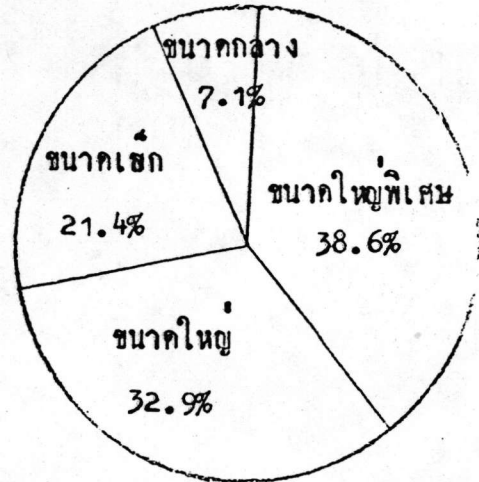
คำนวณอายุราชการ พบว่าโดยส่วนรวม ผู้บริหารและครุมีอายุราชการ  
 ระหว่าง 6-10 ปี มากที่สุด คิดเป็นร้อยละ 33.6 รองลงมาได้แก่อายุราชการ  
 ระหว่าง 11-15 ปี คิดเป็นร้อยละ 31.4 และอายุราชการน้อยที่สุดได้แก่ อายุ  
 ราชการระหว่าง 1-5 ปี คิดเป็นร้อยละ 6.4 เมื่อแยกตามประชากร พบว่า ผู้บริหาร  
 ที่มีอายุราชการ 21 ปีขึ้นไป มากที่สุด คิดเป็นร้อยละ 41.7 รองลงมาคือ ผู้บริหาร  
 ที่มีอายุราชการระหว่าง 11-15 ปี คิดเป็นร้อยละ 29.2 และน้อยที่สุดได้แก่ ผู้บริหาร  
 ที่มีอายุราชการระหว่าง 1-5 ปี คิดเป็นร้อยละ 4.2 ส่วนครุที่มีอายุราชการระหว่าง  
 6-10 ปี มากที่สุดคิดเป็นร้อยละ 37.1 รองลงมาได้แก่ ครุที่มีอายุราชการระหว่าง  
 11-15 ปี คิดเป็นร้อยละ 31.9 และน้อยที่สุดได้แก่ครุที่มีอายุราชการระหว่าง 1-5ปี  
 คิดเป็นร้อยละ 6.9

คำนวณวุฒิการศึกษา โดยส่วนรวม พบว่า ผู้บริหารและครุมีวุฒิการศึกษาระดับ  
 ปริญญาตรี มากที่สุด คิดเป็นร้อยละ 85.7 รองลงมาได้แก่ ผู้บริหารและครุที่มีวุฒิการ  
 ศึกษาระดับปริญญาโท คิดเป็นร้อยละ 9.3 และน้อยที่สุด ได้แก่ผู้บริหารและครุที่มีวุฒิ  
 การศึกษาระดับต่ำกว่าปริญญาตรี คิดเป็นร้อยละ 5.0 เมื่อแยกตามตัวแปรพบว่า ผู้บริหาร  
 มีวุฒิการศึกษาระดับปริญญาตรีมากที่สุด คิดเป็นร้อยละ 70.8 รองลงมาคือ ผู้บริหารที่  
 มีวุฒิปริญญาโท คิดเป็นร้อยละ 29.2 ส่วนครุที่มีวุฒิการศึกษาระดับปริญญาตรี มากที่สุด  
 คิดเป็นร้อยละ 88.8 รองลงมาได้แก่ ครุที่มีวุฒิการศึกษาต่ำกว่าปริญญาตรี คิดเป็น  
 ร้อยละ 6.0 และ น้อยที่สุด คือ ครุที่มีวุฒิการศึกษาระดับปริญญาโท คิดเป็นร้อยละ 5.2

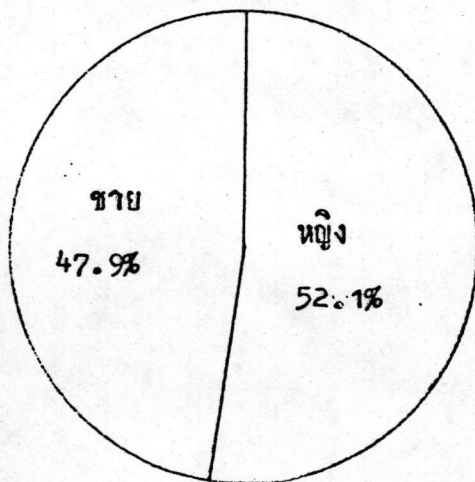
แผนภูมิที่ 1 แสดงค่าร้อยละของผู้ตอบแบบสอบถาม จำแนกตามเขตการศึกษา ขนาดของโรงเรียน เพศ อายุ อายุราชการ วุฒิกการศึกษา



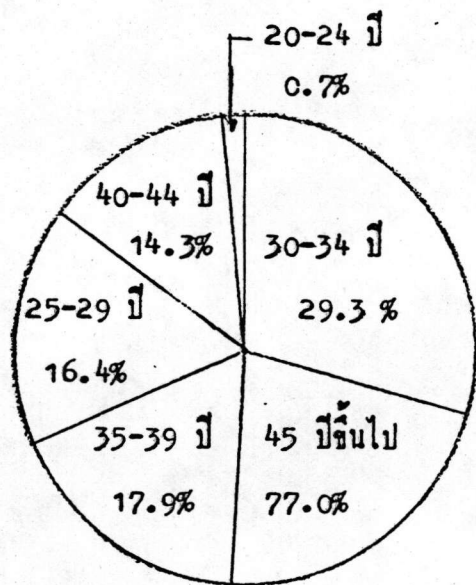
เขตการศึกษา



ขนาดของโรงเรียน

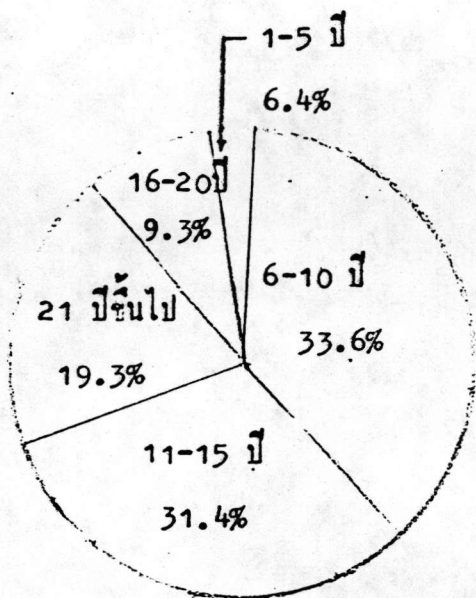


เพศ

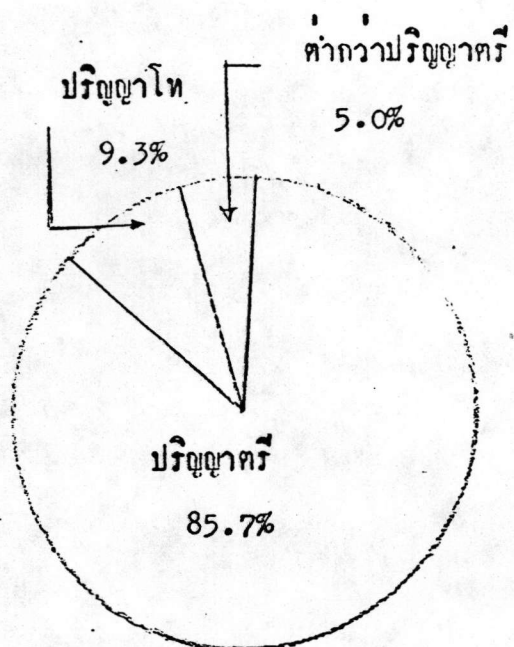


อายุ

แผนภูมิที่ 1 (ต่อ)



อายุราชการ



วุฒิการศึกษา

## ส่วนที่ 2

การวิเคราะห์ความเข้าใจของผู้บริหารและครูต่อการนิเทศงานวิชาการภายในโรงเรียน มีขอบเขตของเนื้อหา ดังนี้คือ

1. ความรู้ทั่วไปเกี่ยวกับการนิเทศงานวิชาการภายในโรงเรียน แบ่งออกเป็น
  - ความหมายของการนิเทศงานวิชาการภายในโรงเรียน
  - ความจำเป็นของการนิเทศงานวิชาการภายในโรงเรียน
  - หลักการนิเทศงานวิชาการภายในโรงเรียน
  - บทบาทหน้าที่ของผู้ที่เกี่ยวข้องกับการนิเทศงานวิชาการภายในโรงเรียน
2. แนวทางในการจัดการนิเทศงานวิชาการภายในโรงเรียน แบ่งออกเป็น
  - การดำเนินงานของโรงเรียน
  - การดำเนินงานของหมวดวิชา
3. กิจกรรมการนิเทศ แบ่งออกเป็น
  - การระดมพลังสมอง
  - การสาธิต
  - การอภิปราย
  - การจัดทัศนศึกษา
  - การบรรยาย
  - การประชุม
  - การสังเกตการสอน
  - การให้คำปรึกษาหารือ
  - การประชุมเชิงปฏิบัติการ
4. ทักษะของผู้นิเทศ แบ่งออกเป็น
  - ทักษะเชิงธุรการ
  - ทักษะเชิงวิชาการ
  - ทักษะเชิงมนุษย
  - ทักษะเชิงบริหาร



5. การนิเทศแบบคลินิก แบ่งออกเป็น
  - ความหมายของการนิเทศแบบคลินิก
  - วิธีการหรือขั้นตอนของการนิเทศแบบคลินิก
  - ลักษณะสำคัญของการนิเทศแบบคลินิก
6. การวางแผนการนิเทศในโรงเรียน แบ่งออกเป็น
  - ความหมายของการวางแผนการนิเทศ
  - ความสำคัญของการวางแผนการนิเทศ
  - ขั้นตอนของการวางแผนการนิเทศ
7. การเขียนและประเมินผลโครงการนิเทศ
  - ความสำคัญของโครงการนิเทศ
  - ขั้นตอนการเขียนโครงการนิเทศ
  - การจัดทำปฏิทินปฏิบัติงานการนิเทศ
  - ความหมายและความสำคัญของการประเมินผลโครงการนิเทศ
  - ลักษณะการประเมินผลโครงการนิเทศ
  - องค์ประกอบที่ตองประเมินผล

การนำเสนอข้อมูล เสนอในรูปตาราง และแผนภูมิแสดงร้อยละ (Percentage) ค่าเฉลี่ย (Mean) ค่าส่วนเบี่ยงเบนมาตรฐาน (Standard Deviation) ของคะแนนมาตรฐาน (T - Score) เกี่ยวกับความเข้าใจของผู้บริหารและครู ต่อการนิเทศงานวิชาการภายในโรงเรียน คานต่าง ๆ ดังตารางที่ 3 และแผนภูมิที่ 2 โดยแบ่งการวิเคราะห์ข้อมูลออกเป็น 2 ส่วน ได้แก่

1. จำนวนผู้บริหารและครูที่ได้อะแนนในเรื่องความเข้าใจต่อการนิเทศงานวิชาการภายในโรงเรียน
2. ความเข้าใจของผู้บริหารและครูต่อการนิเทศงานวิชาการภายในโรงเรียน จำแนกตาม ขนาดของโรงเรียน อายุ อายุราชการ และวุฒิการศึกษา

1. จำนวนผู้บริหารและครูที่ได้คะแนนในเรื่องความเข้าใจต่อการนิเทศงานวิชาการภายในโรงเรียน

การเปรียบเทียบจำนวนผู้บริหารและครูที่ได้คะแนนในเรื่องความเข้าใจต่อการนิเทศงานวิชาการภายในโรงเรียน จะเสนอข้อมูลในรูปตารางและแผนภูมิแสดงค่าจำนวนและร้อยละ (ตารางที่ 3 แผนภูมิที่ 2 ) และการกำหนดเกณฑ์ของความเข้าใจ ใช้เกณฑ์การตัดสินตามเกณฑ์ของกรมสามัญศึกษา ซึ่งกำหนดขึ้นเพื่อใช้ในการประเมินผลโรงเรียนในโครงการนิเทศงานวิชาการภายในโรงเรียน ดังนี้คือ

- 0-49 หมายถึง มีความเข้าใจในระดับน้อยที่สุด
- 50-59 หมายถึง มีความเข้าใจในระดับน้อย
- 60-69 หมายถึง มีความเข้าใจในระดับปานกลาง
- 70-79 หมายถึง มีความเข้าใจในระดับมาก
- 80-100 หมายถึง มีความเข้าใจในระดับมากที่สุด

ตารางที่ 3 จำนวนและร้อยละของผู้บริหาร และครูที่ได้คะแนนในเรื่องความเข้าใจต่อการนิเทศงานวิชาการภายในโรงเรียน

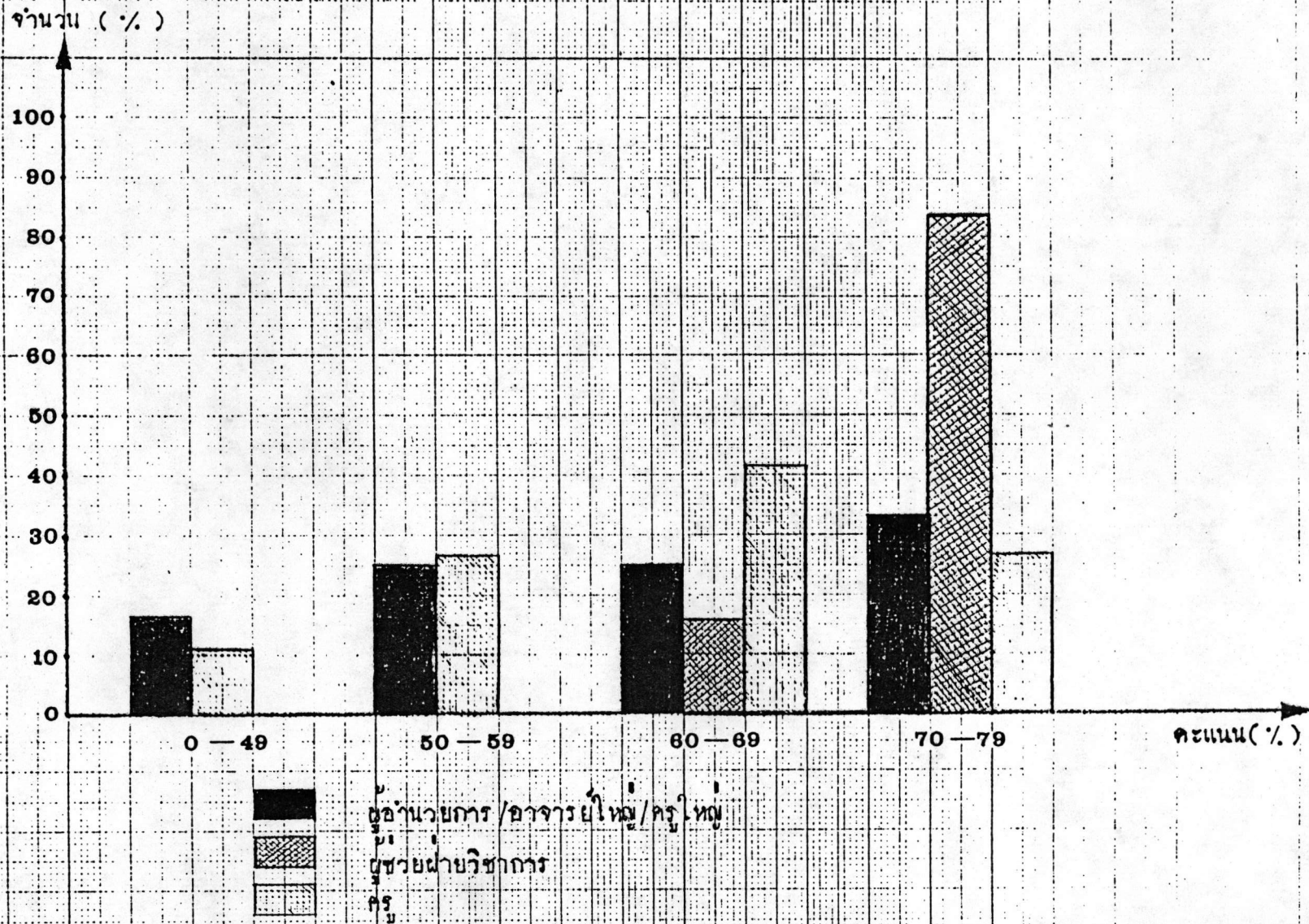
ร้อยละของคะแนน	ผู้บริหาร			ครู		รวม				
	ผู้อำนวยการ, อาจารย์ใหญ่, ครูใหญ่		ผู้ช่วยฝ่าย วิชาการ	รวม		รวม				
	(N = 12)		(N = 12)	(N = 24)		(N = 116)		(N = 140)		
	จำนวน	ร้อยละ	จำนวน	ร้อยละ	จำนวน	ร้อยละ	จำนวน	ร้อยละ	จำนวน	ร้อยละ
0 - 49	2	16.7	-	-	2	8.3	13	11.2	15	10.7
50 - 59	3	25.0	-	-	3	12.5	31	26.7	34	24.3
60 - 69	3	25.0	2	16.7	5	20.8	48	41.4	53	37.9
70 - 79	4	33.3	10	83.3	14	58.3	24	20.7	38	27.1
80 - 100	-	-	-	-	-	-	-	-	-	-

จากตารางที่ 3 จำนวนผู้บริหารและครูที่ไ้คะแนนในเรื่องความเข้าใจ  
 ต่อการนิเทศงานวิชาการภายในโรงเรียน พบว่าโดยส่วนรวมผู้บริหารและครูส่วนใหญ่  
 มีความเข้าใจอยู่ในระดับปานกลาง คิดเป็นร้อยละ 37.9 รองลงมามีความเข้าใจอยู่  
 ในระดับมาก คิดเป็นร้อยละ 27.1 มีความเข้าใจอยู่ในระดับน้อย คิดเป็นร้อยละ  
 24.5 และมีความเข้าใจน้อยที่สุด คิดเป็นร้อยละ 10.7 ตามลำดับ เมื่อพิจารณาแยก  
 ผู้บริหารและครูปรากฏผลดังนี้

ผู้บริหาร ส่วนใหญ่มีความเข้าใจอยู่ในระดับมาก คิดเป็นร้อยละ 58.3  
 รองลงมาเป็นผู้ที่มีความเข้าใจอยู่ในระดับปานกลาง คิดเป็นร้อยละ 20.8 ผู้ที่มีความ  
 เข้าใจอยู่ในระดับน้อย คิดเป็นร้อยละ 12.5 และผู้ที่มีความเข้าใจอยู่ในระดับน้อยที่สุด  
 คิดเป็นร้อยละ 8.3 โดยที่จำแนกเป็นผู้ช่วยฯ/อาจารย์ใหญ่/ครูใหญ่ ที่มีความ  
 เข้าใจอยู่ในระดับมาก คิดเป็นร้อยละ 33.3 รองลงมาเป็นผู้ที่มีความเข้าใจอยู่ในระดับ  
 ปานกลางและระดับน้อย คิดเป็นร้อยละ 25.0 และผู้ที่มีความเข้าใจอยู่ในระดับน้อยที่สุด  
 คิดเป็นร้อยละ 16.7 ส่วนผู้ช่วยฝ่ายวิชาการจำแนกเป็นผู้ที่มีความเข้าใจอยู่ในระดับมาก  
 คิดเป็นร้อยละ 83.3 รองลงมาเป็นผู้ที่มีความเข้าใจอยู่ในระดับปานกลาง คิดเป็นร้อยละ  
 16.7

ครู ส่วนใหญ่มีความเข้าใจอยู่ในระดับปานกลาง คิดเป็นร้อยละ 41.4  
 รองลงมาเป็นผู้ที่มีความเข้าใจในระดับน้อย คิดเป็นร้อยละ 26.7 ผู้ที่มีความเข้าใจอยู่  
 ในระดับมาก คิดเป็นร้อยละ 20.7 และผู้ที่มีความเข้าใจอยู่ในระดับน้อยที่สุด คิดเป็น  
 ร้อยละ 11.2 ตามลำดับ

แผนภูมิที่ 2 จำนวนและร้อยละของผู้บริหารและครู ที่ได้คะแนนในเรื่องความเข้าใจ  
 ทักษะการนิเทศงานวิชาการภายในโรงเรียน



## 2. ความเข้าใจของผู้บริหารและครูต่องานนิเทศงานวิชาการภายในโรงเรียน

ในส่วนนี้เป็นการเปรียบเทียบความเข้าใจของผู้บริหารและครูซึ่งผู้บริหารจะแบ่งออกเป็น ผู้อำนวยการ/อาจารย์ใหญ่/ครูใหญ่ ส่วนหนึ่ง และผู้ช่วยฝ่ายวิชาการ โดยจำแนกตามขนาดของโรงเรียน อายุ อายุราชการ และวุฒิการศึกษา ตามความเข้าใจทั้ง 7 ด้าน คือ

1. ความรู้ทั่วไปเกี่ยวกับงานนิเทศงานวิชาการภายในโรงเรียน
2. แนวทางในการจัดการนิเทศงานวิชาการภายในโรงเรียน
3. กิจกรรมการนิเทศ
4. ทักษะของผู้นิเทศ
5. การนิเทศแบบคลินิก
6. การวางแผนการนิเทศในโรงเรียน
7. การเขียนและประเมินผลโครงการนิเทศ

การนำเสนอข้อมูล เสนอในรูปแบบตารางและแผนภูมิ แสดงค่าเฉลี่ย (Mean) และค่าส่วนเบี่ยงเบนมาตรฐาน (Standard Deviation) ของคะแนนมาตรฐาน (T - Score) เกี่ยวกับความเข้าใจของผู้บริหาร และครู ต่องานนิเทศงานวิชาการภายในโรงเรียน โดยให้ระดับของคะแนนมาตรฐาน (T - Score) ดังนี้

- 0-29.49 หมายถึง มีความเข้าใจในระดับน้อยที่สุด
- 29.50-39.49 หมายถึง มีความเข้าใจในระดับน้อย
- 39.50-49.49 หมายถึง มีความเข้าใจในระดับปานกลาง
- 49.50-59.49 หมายถึง มีความเข้าใจในระดับมาก
- 59.50 ขึ้นไป หมายถึง มีความเข้าใจในระดับมากที่สุด

รายละเอียดการวิเคราะห์ในส่วนนี้จึงแสดงในตารางที่ 4-17 และแผนภูมิที่ 3-4

ดังนี้

ตารางที่ 4 ค่าเฉลี่ยและส่วนเบี่ยงเบนมาตรฐาน ของคะแนนมาตรฐาน (T-Score) ของผู้บริหารและครูเกี่ยวกับความเข้าใจต่อการนิเทศงานวิชาการภายในโรงเรียน

การนิเทศงานวิชาการภายในโรงเรียน	ผู้บริหาร (N=12)		ครู (N=116)	
	$\bar{X}$	S.D.	$\bar{X}$	S.D.
1. ความรู้ทั่วไปเกี่ยวกับการนิเทศงาน วิชาการภายในโรงเรียน	55.17	9.19	48.93	9.86
2. แนวทางในการจัดการนิเทศงาน วิชาการภายในโรงเรียน	47.17	10.50	50.59	9.84
3. กิจกรรมการนิเทศ	55.28	9.83	48.91	9.72
4. ทักษะของผู้นิเทศ	50.94	9.60	49.81	10.11
5. การนิเทศแบบคลินิก	53.18	11.93	49.34	9.48
6. การวางแผนการนิเทศในโรงเรียน	52.61	8.31	49.46	10.20
7. การเขียนและประเมินผลโครงการ นิเทศ	51.77	10.33	49.63	9.94
รวมเฉลี่ย	52.30	5.57	49.52	5.66

จากตารางที่ 4 พบว่า โดยส่วนรวมค่าเฉลี่ยของคะแนนมาตรฐานของ  
ผู้บริหาร และครู อยู่ในระดับมาก โดยที่ผู้บริหารมีค่าเฉลี่ยของความเข้าใจสูงสุด  
( $\bar{X} = 52.30$ ) รองลงมาคือครู ( $\bar{X} = 49.52$ ) และเมื่อพิจารณาทีละความปรากฏ  
ผลดังนี้

ความเข้าใจด้านความรู้ทั่วไปเกี่ยวกับการนิเทศงานวิชาการภายในโรงเรียน  
พบว่า ผู้บริหารมีค่าเฉลี่ยของความเข้าใจอยู่ในระดับมาก ( $\bar{X} = 55.17$ ) ส่วนครูมีค่า  
เฉลี่ยของความเข้าใจอยู่ในระดับปานกลาง ( $\bar{X} = 48.93$ )

ความเข้าใจด้านแนวทางในการจัดการนิเทศงานวิชาการภายในโรงเรียน พบว่า ผู้บริหารมีค่าเฉลี่ยของความเข้าใจอยู่ในระดับปานกลาง ( $\bar{X} = 47.17$ ) ส่วนครูมีค่าเฉลี่ยของความเข้าใจอยู่ในระดับมาก ( $\bar{X} = 50.59$ )

ความเข้าใจด้านกิจกรรมการนิเทศ พบว่า ผู้บริหารมีค่าเฉลี่ยของความเข้าใจอยู่ในระดับมาก ( $\bar{X} = 55.28$ ) ส่วนครูมีค่าเฉลี่ยของความเข้าใจอยู่ในระดับปานกลาง ( $\bar{X} = 48.91$ )

ความเข้าใจด้านทักษะของผู้นิเทศ พบว่า ผู้บริหารและครูมีค่าเฉลี่ยของความเข้าใจอยู่ในระดับมาก เช่นเดียวกัน โดยที่ผู้บริหารมีค่าเฉลี่ยสูงสุด ( $\bar{X} = 50.94$ ) รองลงมาได้แก่ ครู ( $\bar{X} = 49.81$ )

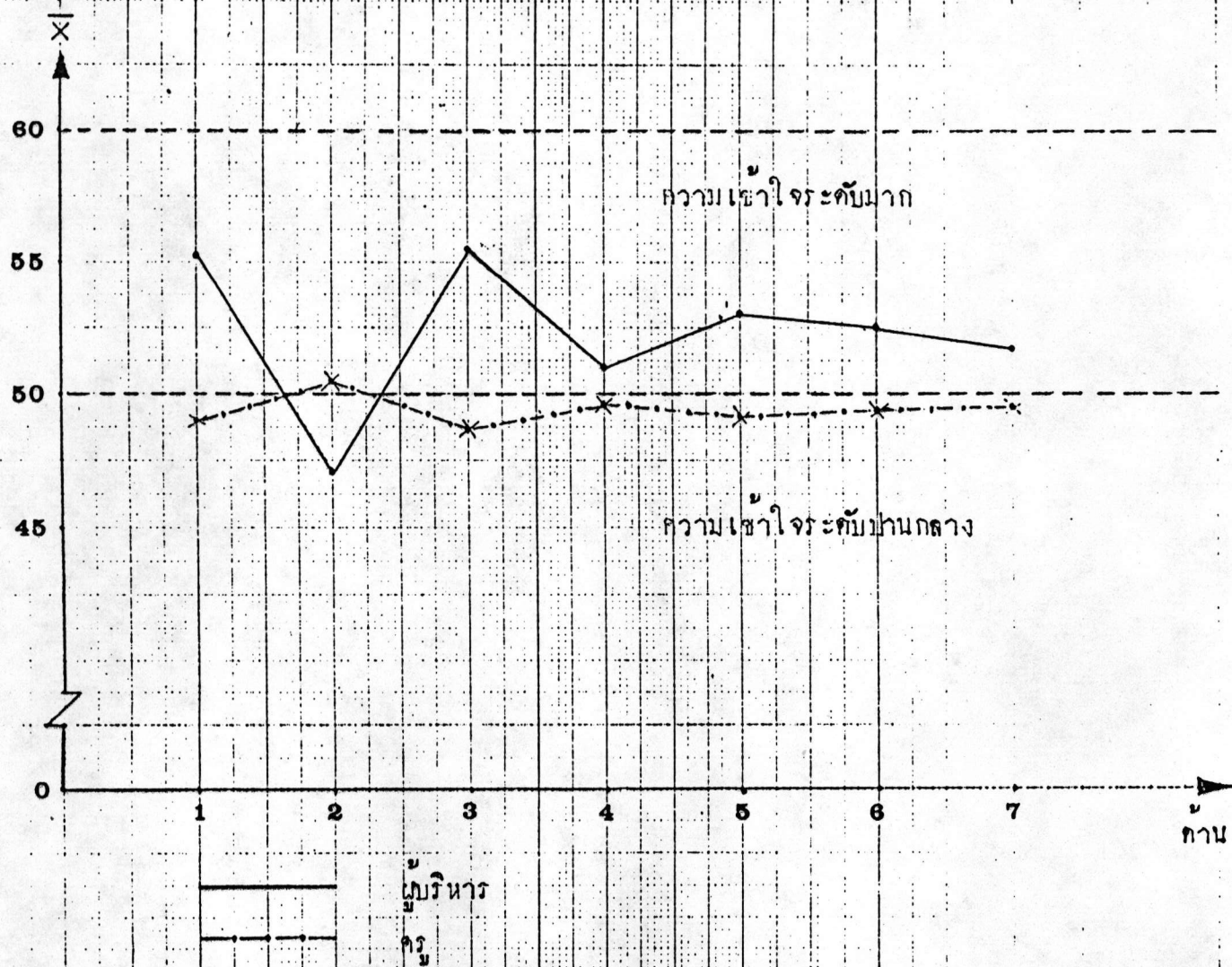
ด้านความเข้าใจด้าน การนิเทศแบบคลินิก พบว่า ผู้บริหารมีค่าเฉลี่ยของความเข้าใจอยู่ในระดับมาก ( $\bar{X} = 53.18$ ) ส่วนครูมีค่าเฉลี่ยของความเข้าใจอยู่ในระดับปานกลาง ( $\bar{X} = 49.34$ )

ความเข้าใจด้านการวางแผนการนิเทศในโรงเรียน พบว่า ผู้บริหารมีค่าเฉลี่ยของความเข้าใจอยู่ในระดับมาก ( $\bar{X} = 52.61$ ) ส่วนครูมีค่าเฉลี่ยของความเข้าใจอยู่ในระดับปานกลาง ( $\bar{X} = 49.46$ )

ความเข้าใจด้านการเขียนและประเมินผลโครงการนิเทศ พบว่าผู้บริหารและครูมีค่าเฉลี่ยของความเข้าใจอยู่ในระดับมาก เช่นเดียวกัน โดยที่ผู้บริหารมีค่าเฉลี่ยของความเข้าใจสูงสุด ( $\bar{X} = 51.77$ ) รองลงมาได้แก่ครู ( $\bar{X} = 49.63$ )



แผนภูมิที่ 3 ค่าเฉลี่ยและส่วนเบี่ยงเบนมาตรฐาน (T-Score) ของผู้บริหารและครู เกี่ยวกับการนิเทศงานวิชาการภายในโรงเรียน



ตารางที่ 5 ค่าเฉลี่ยและส่วนเบี่ยงเบนมาตรฐานของคะแนนมาตรฐาน(T-Score) ของผู้บริหารเกี่ยวกับความเข้าใจต่อการนิเทศงานวิชาการภายในโรงเรียน

การนิเทศงานวิชาการภายในโรงเรียน	ผู้บริหาร			
	ผู้อำนวยการ ครูใหญ่ (N = 12)		ผู้ช่วยฝ่าย วิชาการ (N = 12)	
	$\bar{X}$	S.D.	$\bar{X}$	S.D.
1. ความรู้ทั่วไปเกี่ยวกับการนิเทศ งานวิชาการภายในโรงเรียน	53.38	9.47	56.95	8.94
2. แนวทางในการจัดการนิเทศงาน วิชาการภายในโรงเรียน	43.77	9.02	50.56	11.14
3. กิจกรรมการนิเทศ	53.39	9.70	57.17	10.01
4. ทักษะของผู้นิเทศ	47.89	10.10	53.99	8.39
5. การนิเทศแบบคลินิก	47.65	14.23	58.70	5.34
6. การวางแผนการนิเทศในโรงเรียน	49.87	8.14	55.35	7.85
7. การเขียนและประเมินผลโครงการ นิเทศ	46.81	10.91	56.73	7.10
รวมเฉลี่ย	48.97	5.73	55.64	2.80

จากตารางที่ 5 พบว่า โดยส่วนรวมค่าเฉลี่ยของคะแนนมาตรฐานของ  
ผู้บริหาร (ผู้อำนวยกา/อาจารย์ใหญ่/ครูใหญ่) อยู่ในระดับปานกลาง ( $\bar{X} = 48.97$ )  
ส่วนผู้ช่วยฝ่ายวิชาการมีค่าเฉลี่ยอยู่ในระดับมาก ( $\bar{X} = 55.64$ ) เมื่อพิจารณาทีละท่าน  
ปรากฏผลดังนี้

ความเข้าใจด้านความรู้ทั่วไปเกี่ยวกับการนิเทศงานวิชาการภายในโรงเรียน  
พบว่า ค่าเฉลี่ยของความเข้าใจ ของทั้งผู้อำนวยกา /อาจารย์ใหญ่/ครูใหญ่และผู้ช่วย  
ฝ่ายวิชาการอยู่ในระดับมาก เช่นเดียวกันโดยที่ผู้ช่วยฝ่ายวิชาการมีค่าเฉลี่ยของความ  
เข้าใจสูงสุด ( $\bar{X} = 56.95$ ) รองลงมาได้แก่ ผู้อำนวยกา/อาจารย์ใหญ่/ครูใหญ่  
( $\bar{X} = 53.38$ )

ความเข้าใจด้านแนวทางในการจัดการนิเทศงานวิชาการภายในโรงเรียน  
พบว่า ผู้อำนวยกา/อาจารย์ใหญ่/ครูใหญ่ มีค่าเฉลี่ยของความเข้าใจอยู่ในระดับ  
ปานกลาง ( $\bar{X} = 43.77$ ) ส่วนผู้ช่วยฝ่ายวิชาการมีค่าเฉลี่ยของความเข้าใจอยู่ใน  
ระดับมาก ( $\bar{X} = 50.56$ )

ความเข้าใจด้านกิจกรรมการนิเทศ พบว่า ทั้งผู้อำนวยกา/อาจารย์ใหญ่/  
ครูใหญ่ และผู้ช่วยฝ่ายวิชาการ มีค่าเฉลี่ยของความสนใจอยู่ในระดับมาก เช่นเดียวกัน  
โดยที่ผู้ช่วยฝ่ายวิชาการ มีค่าเฉลี่ยของความเข้าใจสูงสุด ( $\bar{X} = 57.17$ ) รองลงมา  
ได้แก่ ผู้อำนวยกา/อาจารย์ใหญ่/ครูใหญ่ ( $\bar{X} = 53.39$ )

ความเข้าใจด้านทักษะของผู้นิเทศ พบว่า ผู้อำนวยกา/อาจารย์ใหญ่/ครูใหญ่  
มีค่าเฉลี่ยของความเข้าใจอยู่ในระดับปานกลาง ( $\bar{X} = 47.89$ ) ส่วนผู้ช่วยฝ่ายวิชาการ  
มีค่าเฉลี่ยของความเข้าใจอยู่ในระดับมาก ( $\bar{X} = 53.99$ )

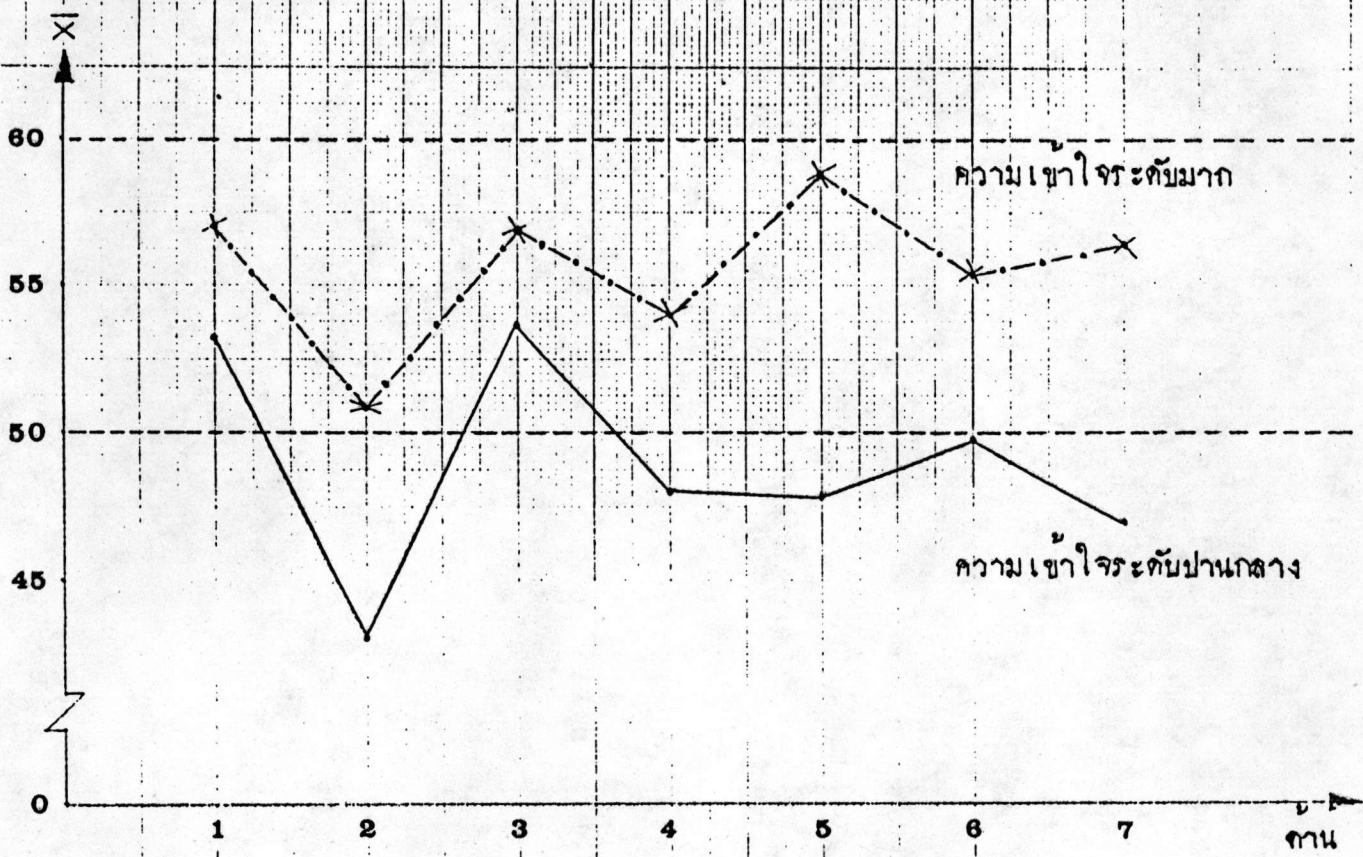
ความเข้าใจด้านกรนิเทศแบบคลินิก พบว่า ผู้อำนวยกา/อาจารย์ใหญ่/  
ครูใหญ่ มีค่าเฉลี่ยของความเข้าใจอยู่ในระดับปานกลาง ( $\bar{X} = 48.65$ ) ส่วนผู้ช่วยฝ่าย  
วิชาการมีค่าเฉลี่ยของความเข้าใจอยู่ในระดับมาก ( $\bar{X} = 58.70$ )

ความเข้าใจด้านกรวางแผนการนิเทศในโรงเรียน พบว่า ทั้งผู้อำนวยกา/  
อาจารย์ใหญ่/ครูใหญ่ และผู้ช่วยฝ่ายวิชาการ มีค่าเฉลี่ยของความเข้าใจอยู่ในระดับมาก  
เช่นเดียวกัน โดยที่ผู้ช่วยฝ่ายวิชาการมีค่าเฉลี่ยของความเข้าใจสูงสุด ( $\bar{X} = 55.35$ )

รองลงมาได้แก่ ผู้อำนวยกา<sup>ร</sup>/อาจารย์ใหญ่/ครูใหญ่ ( $\bar{x} = 49.87$ )

ความเข้าใจ<sup>ก</sup>านการเขียนและประเมินผลโครงการนิเทศ พบว่า ผู้อำนวยกา<sup>ร</sup>/  
 อาจารย์ใหญ่/ครูใหญ่ มีค่าเฉลี่ยของความเข้าใจอยู่ในระดับปานกลาง ( $\bar{x} =$   
 46.81 ) ส่วนผู้ช่วยฝ่ายวิชาการมีค่าเฉลี่ยของความเข้าใจอยู่ในระดับมาก ( $\bar{x} =$   
 56.73)

แผนภูมิที่ 4 ค่าเฉลี่ยและส่วนเบี่ยงเบนมาตรฐาน ( T-Score ) ของผู้บริหาร.  
 เกี่ยวกับกรณีศึกษาวิชาการภายในโรงเรียน.



— ผู้อำนวยการ / อาจารย์ใหญ่ / ครูใหญ่  
 - - - ผู้ช่วยฝ่ายวิชาการ

ความเข้าใจระดับมาก

ความเข้าใจระดับปานกลาง

ตารางที่ 6 ค่าเฉลี่ยและส่วนเบี่ยงเบนมาตรฐานของคะแนนมาตรฐาน( Z-Score) ของผู้บริหาร (ผู้อำนวยกา/อาจารย์ใหญ่/ครูใหญ่) เกี่ยวกับความเข้าใจต่อการนิเทศงานวิชาการภายในโรงเรียนจำแนกตามขนาดของโรงเรียน

การนิเทศงานวิชาการภายในโรงเรียน	คะแนนของ ผู้อำนวยกา/อาจารย์ใหญ่ / ครูใหญ่							
	เล็ก		กลาง		ใหญ่		ใหญ่พิเศษ	
	(N = 3)		(N = 1)		(N = 4)		(N = 4)	
	$\bar{X}$	S.D.	$\bar{X}$	S.D.	$\bar{X}$	S.D.	$\bar{X}$	S.D.
1. ความรู้ทั่วไปเกี่ยวกับการนิเทศงานวิชาการภายในโรงเรียน	47.84	10.98	39.91	0.0	60.12	7.13	54.18	6.72
2. แนวทางในการจัดการนิเทศงานวิชาการภายในโรงเรียน	44.53	5.23	47.54	0.0	43.02	15.68	43.02	5.23
3. กิจกรรมการนิเทศ	62.03	11.22	49.07	0.0	50.69	6.20	50.69	11.06
4. ทักษะของผู้นิเทศ	52.64	12.44	47.21	0.0	49.24	10.25	43.14	10.51
5. การนิเทศแบบคลินิก	49.70	10.23	46.42	0.0	55.02	10.13	39.05	19.86
6. การวางแผนการนิเทศในโรงเรียน	47.52	0.0	47.52	0.0	49.87	11.83	52.22	9.40
7. การเขียนและประเมินผลโครงการนิเทศ	53.75	3.43	43.84	0.0	43.84	10.86	45.33	15.64
รวมเฉลี่ย	51.14	3.42	45.93	0.0	50.26	6.11	46.80	7.68

จากตารางที่ 6 พบว่า โดยส่วนรวมค่าเฉลี่ยของคะแนนมาตรฐานของผู้บริหาร (ผู้อำนวยการ/อาจารย์ใหญ่/ครูใหญ่) ในโรงเรียนขนาดเล็กและขนาดใหญ่ มีความเข้าใจต่อการนิเทศงานวิชาการภายในโรงเรียนในระดับมาก ( $\bar{X} = 51.14$ ) และ ( $\bar{X} = 50.26$ ) ตามลำดับ โดยที่โรงเรียนขนาดกลางและขนาดใหญ่พิเศษ มีค่าเฉลี่ยของความเข้าใจอยู่ในระดับปานกลาง ( $\bar{X} = 45.93$ ) และ ( $\bar{X} = 46.80$ ) ตามลำดับ และเมื่อพิจารณาในแต่ละด้านปรากฏผลดังนี้

ความเข้าใจด้านความรวดเร็วไปเกี่ยวกับการนิเทศงานวิชาการภายในโรงเรียน พบว่า ผู้อำนวยการ/อาจารย์ใหญ่/ครูใหญ่ ในโรงเรียนขนาดใหญ่มีค่าเฉลี่ยความเข้าใจอยู่ในระดับมากที่สุด ( $\bar{X} = 60.12$ ) ในโรงเรียนขนาดใหญ่พิเศษมีค่าเฉลี่ยความเข้าใจอยู่ในระดับมาก ( $\bar{X} = 54.18$ ) โดยที่ในโรงเรียนขนาดเล็กและขนาดกลางมีค่าเฉลี่ยความเข้าใจอยู่ในระดับปานกลาง ( $\bar{X} = 47.84$ ) และ ( $\bar{X} = 39.91$ ) ตามลำดับ

ความเข้าใจด้านแนวทางในการจัดการนิเทศงานวิชาการภายในโรงเรียน พบว่า ผู้อำนวยการ/อาจารย์ใหญ่/ครูใหญ่ ในโรงเรียนทุกขนาด มีความเข้าใจในระดับปานกลาง ทั้งหมด โดยที่โรงเรียนขนาดกลางมีค่าเฉลี่ยของความเข้าใจสูงสุด ( $\bar{X} = 47.54$ ) รองลงมาได้แก่ โรงเรียนขนาดเล็ก ( $\bar{X} = 44.53$ ) และโรงเรียนขนาดใหญ่และใหญ่พิเศษ มีค่าเฉลี่ยของความเข้าใจต่ำสุดเท่ากัน ( $\bar{X} = 43.02$ )

ความเข้าใจด้านกิจกรรมการนิเทศ พบว่า ผู้อำนวยการ/อาจารย์ใหญ่/ครูใหญ่ ในโรงเรียนขนาดเล็กมีค่าเฉลี่ยของความเข้าใจมากที่สุด ( $\bar{X} = 62.03$ ) ในโรงเรียนขนาดใหญ่และใหญ่พิเศษมีค่าเฉลี่ยของความเข้าใจในระดับมากที่สุดเท่ากัน ( $\bar{X} = 50.69$ ) โดยที่ ค่าเฉลี่ยของความเข้าใจในโรงเรียนขนาดกลางอยู่ในระดับปานกลาง ( $\bar{X} = 49.07$ )

ความเข้าใจด้านทักษะของผู้นิเทศ พบว่า ผู้อำนวยการ/อาจารย์ใหญ่/ครูใหญ่ ส่วนใหญ่มีค่าเฉลี่ยของความเข้าใจอยู่ในระดับปานกลาง โดยที่โรงเรียนขนาดใหญ่มีค่าเฉลี่ยสูงสุด ( $\bar{X} = 49.24$ ) รองลงมาคือ โรงเรียนขนาดกลาง ( $\bar{X} = 47.21$ ) และต่ำสุดคือโรงเรียนขนาดใหญ่พิเศษ ( $\bar{X} = 43.14$ ) ส่วนโรงเรียนขนาดเล็กมีค่าเฉลี่ยของความเข้าใจอยู่ในระดับมาก ( $\bar{X} = 52.64$ )

ความเข้าใจด้านการนิเทศแบบคลินิก พบว่า ผู้อำนวยกา/อาจารย์ใหญ่/ครูใหญ่  
 ในโรงเรียนขนาดใหญ่ และขนาดเล็ก มีค่าเฉลี่ยของความเข้าใจในระดับมาก ( $\bar{X} =$   
 $55.02$ ) และ ( $\bar{X} = 49.70$ ) ตามลำดับ ส่วนโรงเรียนขนาดกลางมีค่าเฉลี่ยของ  
 ความเข้าใจอยู่ในระดับปานกลาง ( $\bar{X} = 46.42$ ) และโรงเรียนขนาดใหญ่พิเศษ มี  
 ค่าเฉลี่ยของความเข้าใจอยู่ในระดับน้อย ( $\bar{X} = 39.05$ )

ความเข้าใจด้านการวางแผนการนิเทศในโรงเรียน พบว่า ผู้อำนวยกา/  
 อาจารย์ใหญ่/ครูใหญ่ ในโรงเรียนขนาดใหญ่และขนาดใหญ่พิเศษ มีค่าเฉลี่ยของความ  
 เข้าใจอยู่ในระดับมาก ( $\bar{X} = 49.87$ ) และ ( $\bar{X} = 52.22$ ) ตามลำดับ ส่วนโรงเรียน  
 ขนาดเล็กและขนาดกลาง มีค่าเฉลี่ยของความเข้าใจอยู่ในระดับปานกลางเท่ากัน ( $\bar{X} =$   
 $47.52$ )

ความเข้าใจด้านการเขียนและประเมินผลโครงการนิเทศ พบว่า ผู้อำนวยกา/  
 อาจารย์ใหญ่/ครูใหญ่ ส่วนใหญ่มีค่าเฉลี่ยของความเข้าใจอยู่ในระดับปานกลาง โดยที่  
 โรงเรียนขนาดใหญ่พิเศษ มีค่าเฉลี่ยของความเข้าใจสูงสุด ( $\bar{X} = 45.33$ ) รองลงมา  
 ได้แก่ โรงเรียนขนาดกลางและขนาดใหญ่ มีค่าเฉลี่ยของความเข้าใจเท่ากัน ( $\bar{X} =$   
 $43.84$ ) ส่วนโรงเรียนขนาดเล็ก มีค่าเฉลี่ยของความเข้าใจอยู่ในระดับมาก ( $\bar{X} =$   
 $53.75$ )



ตารางที่ 7 ค่าเฉลี่ยและส่วนเบี่ยงเบนมาตรฐานของคะแนนมาตรฐาน ( T -Score) ของผู้บริหาร(ผู้อำนวยการ/อาจารย์ใหญ่/ครูใหญ่) เกี่ยวกับความเข้าใจต่อการนิเทศงานวิชาการภายในโรงเรียนจำแนกตามอายุ

การนิเทศงานวิชาการภายใน โรงเรียน	คะแนนของผู้บริหาร/อาจารย์ใหญ่/ครูใหญ่											
	20 - 24 ปี		25 - 29 ปี		30 - 34 ปี		35 - 39 ปี		40 - 44 ปี		45 ปีขึ้นไป	
	(N = 0)	(N = 1)	(N = 2)	(N = 1)	(N = 0)	(N = 8)	(N = 0)	(N = 8)	(N = 0)	(N = 8)	(N = 8)	(N = 8)
	$\bar{X}$	S.D.	$\bar{X}$	S.D.	$\bar{X}$	S.D.	$\bar{X}$	S.D.	$\bar{X}$	S.D.	$\bar{X}$	S.D.
1. ความรู้ทั่วไปเกี่ยวกับการนิเทศ งานวิชาการภายในโรงเรียน	-	-	35.16	0.0	47.05	10.09	63.69	0.0	-	-	55.96	6.69
2. แนวทางการจัดการนิเทศงาน วิชาการภายในโรงเรียน	-	-	38.49	0.0	47.54	0.0	38.49	0.0	-	-	44.15	10.75
3. กิจกรรมการนิเทศ	-	-	74.99	0.0	52.31	4.58	42.60	0.0	-	-	52.31	7.74
4. ทักษะของผู้นิเทศ	-	-	55.35	0.0	43.14	5.76	39.06	0.0	-	-	49.24	11.31
5. การนิเทศแบบคลินิก	-	-	41.51	0.0	46.42	0.0	56.25	0.0	-	-	47.65	17.37
6. การวางแผนการนิเทศ ภายในโรงเรียน	-	-	47.52	0.0	47.52	0.0	47.52	0.0	-	-	51.04	9.97
7. การเขียนและประเมินผลโครงการ-	-	-	55.74	0.0	46.81	4.21	31.94	0.0	-	-	47.56	11.87
รวมเฉลี่ย	-	-	49.82	0.0	47.26	1.87	45.65	0.0	-	-	49.70	6.93

จากตารางที่ 7 พบว่า โดยส่วนรวม ค่าเฉลี่ยของคะแนนมาตรฐานของ  
ผู้บริหาร(ผู้อำนวยการ/อาจารย์ใหญ่/ครูใหญ่) ที่มีอายุระหว่าง 25-29 ปี และ 45 ปี  
ขึ้นไป มีความเข้าใจอยู่ในระดับมาก โดยที่ผู้ที่มีอายุระหว่าง 25-29 ปี มีค่าเฉลี่ยของ  
ความเข้าใจสูงสุด ( $\bar{X} = 49.82$ ) รองลงมาได้แก่ ผู้ที่มีอายุ 45 ปีขึ้นไป ( $\bar{X} =$   
49.70) ส่วนผู้ที่มีอายุระหว่าง 30-34 ปี และ 35-39 ปี มีค่าเฉลี่ยของความเข้าใจ  
อยู่ในระดับปานกลาง โดยที่ผู้ที่มีอายุระหว่าง 30-34 ปี มีค่าเฉลี่ยของความเข้าใจสูงสุด  
( $\bar{X} = 47.26$ ) รองลงมาได้แก่ ผู้ที่มีอายุระหว่าง 35-39 ปี ( $\bar{X} = 45.65$ ) และเมื่อ  
พิจารณาทีละค่านปรากฏดังนี้

ความเข้าใจด้านความรู้ทั่วไปเกี่ยวกับกรณีศึกษาวิชาการภายในโรงเรียน  
พบว่าผู้อำนวยการ/อาจารย์ใหญ่/ครูใหญ่ ที่มีอายุระหว่าง 35-39 ปี มีค่าเฉลี่ยของความ  
เข้าใจอยู่ในระดับมากที่สุด ( $\bar{X} = 63-69$ ) อายุ 45 ปีขึ้นไป มีค่าเฉลี่ยของความเข้าใจ  
อยู่ในระดับมาก ( $\bar{X} = 55-96$ ) อายุระหว่าง 30-34 ปี มีค่าเฉลี่ยของความเข้าใจ  
อยู่ในระดับปานกลาง ( $\bar{X} = 47-05$ ) และ อายุระหว่าง 25-29 ปี มีค่าเฉลี่ยของ  
ความเข้าใจอยู่ในระดับน้อย ( $\bar{X} = 35-16$ )

ความเข้าใจด้านแนวทางในการจัดการกรณีศึกษาวิชาการภายในโรงเรียน  
พบว่า ผู้อำนวยการ/อาจารย์ใหญ่/ครูใหญ่ ที่มีอายุระหว่าง 30-34 ปี และอายุ  
45 ปีขึ้นไป มีค่าเฉลี่ยของความเข้าใจอยู่ในระดับปานกลาง เช่นเดียวกัน โดยที่ผู้ที่มี  
อายุระหว่าง 30-34 ปี มีค่าเฉลี่ยของความเข้าใจสูงสุด ( $\bar{X} = 47.54$ ) รองลงมา  
ได้แก่ผู้ที่มีอายุ 45 ปีขึ้นไป ( $\bar{X} = 44.15$ ) ส่วนผู้ที่มีอายุระหว่าง 25-29 ปี และ  
35-39 ปี มีค่าเฉลี่ยของความเข้าใจอยู่ในระดับน้อยเท่ากัน ( $\bar{X} = 38.49$ )

ความเข้าใจด้านกิจกรรมกรณีศึกษา พบว่าผู้อำนวยการ/อาจารย์ใหญ่/ครูใหญ่  
ที่มีอายุระหว่าง 25-29 ปี มีค่าเฉลี่ยของความเข้าใจอยู่ในระดับมากที่สุด ( $\bar{X} = 74.99$ )  
อายุระหว่าง 30-34 ปี และ อายุ 45 ปีขึ้นไป มีค่าเฉลี่ยของความเข้าใจในระดับ  
มากเช่นเดียวกัน ( $\bar{X} = 52.31$ ) และผู้ที่มีอายุระหว่าง 35-39 ปี มีค่าเฉลี่ยของความ  
เข้าใจอยู่ในระดับปานกลาง ( $\bar{X} = 42.60$ )

ความเข้าใจค่านักตะของผู้นิเทศ พบว่า ผู้อำนวยกา/อาจารย์ใหญ่/ครูใหญ่ ที่มีอายุระหว่าง 25-29 ปี มีค่าเฉลี่ยของความเข้าใจอยู่ในระดับมาก ( $\bar{X} = 55.35$ ) ส่วนผู้ที่มีอายุระหว่าง 30-34 ปี และ 45 ปีขึ้นไป มีค่าเฉลี่ยของความเข้าใจอยู่ในระดับปานกลาง โดยที่ผู้ที่มีอายุ 45 ปีขึ้นไป มีค่าเฉลี่ยความเข้าใจสูงสุด ( $\bar{X} = 49.24$ ) รองลงมาได้แก่ ผู้ที่มีอายุระหว่าง 30-34 ปี ( $\bar{X} = 43.14$ ) และผู้ที่มีอายุระหว่าง 35-39 ปี มีค่าเฉลี่ยของความเข้าใจอยู่ในระดับน้อย ( $\bar{X} = 39.06$ )

ความเข้าใจค่านักการนิเทศแบบคลินิก พบว่า ผู้อำนวยกา/อาจารย์ใหญ่/ครูใหญ่ ส่วนใหญ่มีค่าเฉลี่ยของความเข้าใจอยู่ในระดับปานกลาง โดยที่ผู้ที่มีอายุ 45 ปีขึ้นไป มีค่าเฉลี่ยของความเข้าใจสูงสุด ( $\bar{X} = 47.65$ ) รองลงมาได้แก่ ผู้ที่มีอายุระหว่าง 30-34 ปี และ 25-29 ปี ( $\bar{X} = 46.42$ ) และ ( $\bar{X} = 51.51$ ) ตามลำดับ ส่วนผู้ที่มีอายุระหว่าง 35-39 ปี มีค่าเฉลี่ยของความเข้าใจอยู่ในระดับมาก ( $\bar{X} = 56.25$ )

ความเข้าใจค่านักการวางแผนการนิเทศในโรงเรียน พบว่า ผู้อำนวยกา/อาจารย์ใหญ่/ครูใหญ่ ส่วนใหญ่มีค่าเฉลี่ยของความเข้าใจอยู่ในระดับปานกลาง ทั้งผู้ที่มีอายุระหว่าง 25-29 ปี ผู้ที่มีอายุ 30-34 ปี และผู้ที่มีอายุ 35-39 ปี มีค่าเฉลี่ยของความเข้าใจเท่ากัน ( $\bar{X} = 47.52$ ) ส่วนผู้ที่มีอายุ 45 ปีขึ้นไป มีค่าเฉลี่ยของความเข้าใจอยู่ในระดับมาก ( $\bar{X} = 51.04$ )

ความเข้าใจค่านักการเขียนและประเมินผลโครงการนิเทศ พบว่า ผู้อำนวยกา/อาจารย์ใหญ่/ครูใหญ่ ที่มีอายุระหว่าง 25-29 ปี มีค่าเฉลี่ยของความเข้าใจอยู่ในระดับมาก ( $\bar{X} = 55.74$ ) ส่วนผู้ที่มีอายุระหว่าง 30-34 ปี และ 45 ปีขึ้นไป มีค่าเฉลี่ยของความเข้าใจอยู่ในระดับปานกลาง โดยที่ผู้ที่มีอายุ 45 ปีขึ้นไป มีค่าเฉลี่ยความเข้าใจสูงสุด ( $\bar{X} = 47.56$ ) รองลงมาได้แก่ ผู้ที่มีอายุ 30-34 ปี ( $\bar{X} = 46.81$ ) ส่วนผู้ที่มีอายุระหว่าง 35-39 ปี มีค่าเฉลี่ยของความเข้าใจอยู่ในระดับน้อย ( $\bar{X} = 31.94$ )

ตารางที่ 8 ค่าเฉลี่ยและส่วนเบี่ยงเบนมาตรฐานของคะแนนมาตรฐาน ( T-Score ) ของผู้บริหาร (ผู้อำนวยกาการ/อาจารย์ใหญ่/ครูใหญ่) เกี่ยวกับความเข้าใจต่อการนิเทศงานวิชาการภายในโรงเรียนจำแนกตามอายุราชการ

การนิเทศงานวิชาการภายในโรงเรียน	คะแนนของผู้อำนวยกาการ / อาจารย์ใหญ่ / ครูใหญ่									
	1 - 5 ปี ( N = 0 )		6 - 10 ปี ( N = 2 )		11 - 15 ปี ( N = 2 )		16 - 20 ปี ( N = 1 )		21 ปีขึ้นไป ( N = 7 )	
	$\bar{X}$	S.D.	$\bar{X}$	S.D.	$\bar{X}$	S.D.	$\bar{X}$	S.D.	$\bar{X}$	S.D.
1. ความรู้ทั่วไปเกี่ยวกับการนิเทศงาน วิชาการภายในโรงเรียน	-	-	44.67	13.45	51.80	16.81	54.18	0.0	56.21	7.19
2. แนวทางในการจัดการนิเทศงาน วิชาการภายในโรงเรียน	-	-	43.02	6.40	43.02	6.40	47.54	0.0	43.66	11.52
3. กิจกรรมการนิเทศ	-	-	65.27	13.74	45.84	4.58	55.55	0.0	51.85	8.24
4. ทักษะของผู้นิเทศ	-	-	47.21	11.52	43.14	5.76	63.50	0.0	47.21	10.51
5. การนิเทศแบบคลินิค	-	-	43.96	3.47	51.33	6.95	61.16	0.0	45.72	11.81
6. การวางแผนการนิเทศในโรงเรียน	-	-	47.52	0.0	47.52	0.0	47.52	0.0	51.54	10.66
7. การเขียนและประเมินผลโครงการนิเทศ	-	-	52.76	4.21	37.89	8.41	55.74	0.0	46.39	12.31
รวมเฉลี่ย	-	-	49.20	0.88	45.79	0.20	55.03	0.0	48.94	7.11

จากตารางที่ 8 พบว่าโดยส่วนรวม ค่าเฉลี่ยของคะแนนมาตรฐานของ  
ผู้บริหาร(ผู้อำนวยการ/อาจารย์ใหญ่/ครูใหญ่) ส่วนใหญ่มีความเข้าใจการนิเทศงาน  
วิชาการภายในโรงเรียนอยู่ในระดับปานกลาง โดยที่ผู้ที่มีอายุราชการระหว่าง 6-  
10 ปี มีค่าเฉลี่ยของความเข้าใจสูงสุด ( $\bar{X} = 49.20$ ) รองลงมาได้แก่ ผู้ที่มี  
อายุราชการ 21 ปีขึ้นไป ( $\bar{X} = 48.94$ ) และ ผู้ที่มีอายุราชการระหว่าง 11-15 ปี  
( $\bar{X} = 45.79$ ) ส่วนผู้ที่มีอายุราชการระหว่าง 16-20 ปี มีค่าเฉลี่ยของความเข้าใจ  
อยู่ในระดับมาก ( $\bar{X} = 55.03$ ) และเมื่อพิจารณาที่คะแนนปรากฏผลดังนี้

ความเข้าใจด้าน ความรู้ทั่วไปเกี่ยวกับการนิเทศงานวิชาการภายในโรงเรียน  
พบว่า ผู้อำนวยการ/อาจารย์ใหญ่/ครูใหญ่ ส่วนใหญ่มีค่าเฉลี่ยของความเข้าใจอยู่ใน  
ระดับมาก โดยที่ผู้ที่มีอายุราชการ 21 ปีขึ้นไปมีค่าเฉลี่ยของความเข้าใจสูงสุด ( $\bar{X} =$   
56.21) รองลงมาได้แก่ ผู้ที่มีอายุราชการระหว่าง 16-20 ปี ( $\bar{X} = 54.18$ )  
และผู้ที่มีอายุราชการระหว่าง 11-15 ปี ( $\bar{X} = 51.80$ ) ส่วนผู้ที่มีอายุราชการระหว่าง  
6-10 ปี มีค่าเฉลี่ยของความเข้าใจอยู่ในระดับปานกลาง ( $\bar{X} = 44.67$ )

ความเข้าใจด้านแนวทางในการจัดการนิเทศงานวิชาการภายในโรงเรียน  
พบว่า ผู้อำนวยการ/อาจารย์ใหญ่/ครูใหญ่ ทั้งหมดมีค่าเฉลี่ยของความเข้าใจอยู่ในระดับ  
ปานกลาง โดยที่ผู้ที่มีอายุราชการระหว่าง 16-20 ปี มีค่าเฉลี่ยของความเข้าใจสูงสุด  
( $\bar{X} = 47.54$ ) รองลงมาได้แก่ ผู้ที่มีอายุราชการ 21 ปีขึ้นไป ( $\bar{X} = 43.66$ ) และ  
ผู้ที่มีอายุราชการ 6-10 ปี และ 11-15 ปี มีค่าเฉลี่ยของความเข้าใจเท่ากัน ( $\bar{X} =$   
43.02)

ความเข้าใจด้านกิจกรรมการนิเทศ พบว่า ผู้อำนวยการ/อาจารย์ใหญ่/  
ครูใหญ่ ที่มีอายุราชการระหว่าง 6-10 ปี มีค่าเฉลี่ยของความเข้าใจอยู่ในระดับ  
มากที่สุด ( $\bar{X} = 65.27$ ) ส่วนผู้ที่มีอายุราชการระหว่าง 11-15 ปี มีค่าเฉลี่ยของ  
ความเข้าใจอยู่ในระดับปานกลาง ( $\bar{X} = 45.84$ ) ผู้ที่มีอายุราชการระหว่าง 16-20 ปี  
และ 21 ปีขึ้นไป มีค่าเฉลี่ยของความสนใจอยู่ในระดับมาก คว่กัน โดยที่ผู้ที่มีอายุ  
ราชการระหว่าง 16-20 ปี มีค่าเฉลี่ยของความเข้าใจสูงสุด ( $\bar{X} = 55.55$ ) รองลงมา  
ได้แก่ ผู้ที่มีอายุราชการ 21 ปีขึ้นไป ( $\bar{X} = 51.85$ )

ความเข้าใจด้านทักษะของผู้นิเทศพบว่า ผู้อำนวยกาการ/อาจารย์ใหญ่/ครูใหญ่ ส่วนใหญ่มีค่าเฉลี่ยของความเข้าใจอยู่ในระดับปานกลาง โดยที่ผู้ที่มีอายุราชการ ระหว่าง 6-10 ปี และ 21 ปีขึ้นไป มีค่าเฉลี่ยของความเข้าใจสูงสุด ( $\bar{X} = 47.21$ ) รองลงมาได้แก่ ผู้ที่มีอายุราชการระหว่าง 11-15 ปี ( $\bar{X} = 43.15$ ) ส่วนผู้ที่มีอายุราชการระหว่าง 16-20 ปี มีค่าเฉลี่ยของความเข้าใจอยู่ในระดับมากที่สุด ( $\bar{X} = 63.50$ )

ความเข้าใจด้านการนิเทศแบบคลินิก พบว่า ผู้อำนวยกาการ/อาจารย์ใหญ่/ครูใหญ่ ที่มีอายุราชการระหว่าง 6-10 ปี และ 21 ปีขึ้นไป มีค่าเฉลี่ยของความเข้าใจอยู่ในระดับปานกลางเช่นเดียวกัน โดยที่ผู้ที่มีอายุราชการ 21 ปีขึ้นไป มีค่าเฉลี่ยของความเข้าใจสูงสุด ( $\bar{X} = 45.72$ ) รองลงมาได้แก่ ผู้ที่มีอายุราชการระหว่าง 6-10 ปี ( $\bar{X} = 43.96$ ) ส่วนผู้ที่มีอายุราชการระหว่าง 11-15 ปี มีค่าเฉลี่ยของความเข้าใจอยู่ในระดับมาก ( $\bar{X} = 51.33$ ) และผู้ที่มีอายุราชการระหว่าง 16-20 ปี มีค่าเฉลี่ยของความเข้าใจอยู่ในระดับมากที่สุด ( $\bar{X} = 61.16$ )

ความเข้าใจด้านการวางแผนการนิเทศในโรงเรียน พบว่า ผู้อำนวยกาการ/อาจารย์ใหญ่/ครูใหญ่ ส่วนใหญ่มีค่าเฉลี่ยของความเข้าใจอยู่ในระดับปานกลาง ( $\bar{X} = 47.52$ ) ยกเว้นผู้ที่มีอายุราชการ 21 ปีขึ้นไป มีค่าเฉลี่ยของความเข้าใจอยู่ในระดับมาก ( $\bar{X} = 51.54$ )

ความเข้าใจด้านการเขียนและประเมินผลโครงการนิเทศ พบว่า ผู้อำนวยกาการ/อาจารย์ใหญ่/ครูใหญ่ ที่มีอายุราชการระหว่าง 6-10 ปี และ 16-20 ปี มีค่าเฉลี่ยของความเข้าใจอยู่ในระดับมาก โดยที่ผู้ที่มีอายุราชการ 16-20 ปี มีค่าเฉลี่ยของความเข้าใจสูงสุด ( $\bar{X} = 55.74$ ) รองลงมาได้แก่ ผู้ที่มีอายุราชการระหว่าง 6-10 ปี ( $\bar{X} = 52.76$ ) ส่วนผู้ที่มีอายุราชการระหว่าง 11-15 ปี มีค่าเฉลี่ยของความเข้าใจอยู่ในระดับน้อย ( $\bar{X} = 37.89$ ) และผู้ที่มีอายุราชการ 21 ปีขึ้นไป มีค่าเฉลี่ยของความเข้าใจอยู่ในระดับปานกลาง ( $\bar{X} = 46.39$ )

ตารางที่ 9 ค่าเฉลี่ยและส่วนเบี่ยงเบนมาตรฐานของคะแนนมาตรฐาน (T-Score) ของผู้บริหาร (ผู้อำนวยกา/อาจารย์ใหญ่/ครูใหญ่) เกี่ยวกับการนิเทศงานวิชาการภายในโรงเรียนจำแนกตามวุฒิการศึกษา

การนิเทศงานวิชาการภายในโรงเรียน	คะแนนของ ผู้อำนวยกา / อาจารย์ใหญ่ / ครูใหญ่					
	ต่ำกว่าปริญญาตรี ( N = 0)		ปริญญาตรี ( N = 8)		ปริญญาโท ( N = 4)	
	$\bar{X}$	S.D.	$\bar{X}$	S.D.	$\bar{X}$	S.D.
1. ความรู้ทั่วไปเกี่ยวกับการนิเทศงานวิชาการภายในโรงเรียน	-	-	52.39	11.06	55.37	5.98
2. แนวทางในการจัดการนิเทศงานวิชาการภายในโรงเรียน	-	-	41.89	6.73	47.54	12.80
3. กิจกรรมการนิเทศ	-	-	54.74	9.44	50.69	11.06
4. ทักษะของผู้นิเทศ	-	-	48.23	8.07	47.21	14.87
5. การนิเทศแบบคลินิก	-	-	46.42	12.32	50.11	19.40
6. การวางแผนการนิเทศในโรงเรียน	-	-	49.87	8.33	49.87	9.00
๗. การเขียนและประเมินผลโครงการนิเทศ	-	-	44.58	9.77	51.27	13.19
รวมเฉลี่ย	-	-	48.30	4.17	50.29	8.73

จากตารางที่ 9 โดยส่วนรวม พบว่าค่าเฉลี่ยของคะแนนมาตรฐานของผู้บริหาร (ผู้อำนวยการ/อาจารย์ใหญ่/ครูใหญ่) ที่มีวุฒิการศึกษาระดับปริญญาตรี มีค่าเฉลี่ยของความเข้าใจอยู่ในระดับปานกลาง ( $\bar{X} = 48.30$ ) ส่วนผู้ที่มีวุฒิการศึกษาระดับปริญญาโท มีค่าเฉลี่ยของความเข้าใจอยู่ในระดับมาก ( $\bar{X} = 50.29$ ) และเมื่อพิจารณาที่ละค่านปรากฏผลดังนี้

ความเข้าใจด้านความรู้ทั่วไปเกี่ยวกับการนิเทศงานวิชาการภายในโรงเรียน พบว่า ผู้อำนวยการ/อาจารย์ใหญ่/ครูใหญ่ มีค่าเฉลี่ยของความเข้าใจอยู่ในระดับมาก โดยที่ผู้ที่มีวุฒิการศึกษาระดับปริญญาโทมีค่าเฉลี่ยของความเข้าใจสูงสุด ( $\bar{X} = 55.37$ ) รองลงมาได้แก่ ผู้ที่มีวุฒิการศึกษาระดับปริญญาตรี ( $\bar{X} = 52.39$ )

ความเข้าใจด้านแนวทางในการจัดการนิเทศงานวิชาการภายในโรงเรียน พบว่า ผู้อำนวยการ/อาจารย์ใหญ่/ครูใหญ่ มีค่าเฉลี่ยของความเข้าใจอยู่ในระดับปานกลาง โดยที่ผู้ที่มีวุฒิการศึกษาระดับปริญญาโทมีค่าเฉลี่ยของความเข้าใจสูงสุด ( $\bar{X} = 47.54$ ) รองลงมาได้แก่ ผู้ที่มีวุฒิการศึกษาระดับปริญญาตรี ( $\bar{X} = 41.89$ )

ความเข้าใจด้านกิจกรรมการนิเทศ พบว่า ผู้อำนวยการ/อาจารย์ใหญ่/ครูใหญ่ มีค่าเฉลี่ยของความเข้าใจอยู่ในระดับมาก โดยที่ผู้ที่มีวุฒิการศึกษาระดับปริญญาตรีมีค่าเฉลี่ยของความเข้าใจสูงสุด ( $\bar{X} = 54.74$ ) รองลงมาได้แก่ ผู้ที่มีวุฒิการศึกษาระดับปริญญาโท ( $\bar{X} = 50.69$ )

ความเข้าใจด้านทักษะผู้นิเทศ พบว่า ผู้อำนวยการ/อาจารย์ใหญ่/ครูใหญ่ มีค่าเฉลี่ยของความเข้าใจอยู่ในระดับปานกลาง โดยที่ผู้ที่มีวุฒิการศึกษาระดับปริญญาตรี มีค่าเฉลี่ยของความเข้าใจอยู่ในระดับสูงสุด ( $\bar{X} = 48.23$ ) รองลงมาได้แก่ ผู้ที่มีวุฒิการศึกษาระดับปริญญาโท ( $\bar{X} = 47.21$ )

ความเข้าใจด้านการนิเทศแบบคลินิก พบว่า ผู้อำนวยการ/อาจารย์ใหญ่/ครูใหญ่ ที่มีวุฒิการศึกษาระดับปริญญาโท มีค่าเฉลี่ยของความเข้าใจอยู่ในระดับมาก ( $\bar{X} = 50.11$ ) ส่วนผู้ที่มีวุฒิการศึกษาระดับปริญญาตรีมีค่าเฉลี่ยของความเข้าใจอยู่ในระดับปานกลาง ( $\bar{X} = 46.42$ )



ความเข้าใจด้านการวางแผนการนิเทศในโรงเรียน พบว่า ผู้อำนวยการ/  
 อาจารย์ใหญ่/ครูใหญ่ มีค่าเฉลี่ยของความเข้าใจอยู่ในระดับมากเท่ากับทั้งระดับปริญญาตรี  
 และระดับปริญญาโท ( $\bar{X} = 49.87$ )

ความเข้าใจด้านการเขียนและประเมินผลโครงการนิเทศ พบว่า ผู้อำนวยการ/  
 อาจารย์ใหญ่/ครูใหญ่ ที่มีวุฒิการศึกษาระดับปริญญาตรี มีค่าเฉลี่ยของความเข้าใจในระดับ  
 ปานกลาง ( $\bar{X} = 44.58$ ) ส่วนผู้ที่มีวุฒิการศึกษาระดับปริญญาโท มีค่าเฉลี่ยของความเข้าใจ  
 อยู่ในระดับมาก ( $\bar{X} = 51.27$ )

ตารางที่ 10 ค่าเฉลี่ยและส่วนเบี่ยงเบนมาตรฐานของคะแนนมาตรฐาน (T-Score) ของผู้บริหาร (ผู้ช่วยฝ่ายวิชาการ) เกี่ยวกับความเข้าใจต่อการนิเทศงานวิชาการภายในโรงเรียนจำแนกตามขนาดของโรงเรียน

การนิเทศงานวิชาการภายในโรงเรียน	คะแนนของผู้ช่วยฝ่ายวิชาการ							
	เล็ก (N = 3)		กลาง (N = 1)		ใหญ่ (N = 4)		ใหญ่พิเศษ (N = 4)	
	$\bar{X}$	S.D.	$\bar{X}$	S.D.	$\bar{X}$	S.D.	$\bar{X}$	S.D.
1. ความรู้ทั่วไปเกี่ยวกับการนิเทศงานวิชาการภายในโรงเรียน	57.35	15.28	58.90	0.0	60.12	5.98	52.99	8.12
2. แนวทางในการจัดการนิเทศงานวิชาการภายในโรงเรียน	50.56	10.45	56.59	0.0	49.81	15.46	49.81	11.39
3. กิจกรรมการนิเทศ	55.55	6.48	62.03	0.0	58.79	11.22	55.55	14.00
4. ทักษะของผู้นิเทศ	60.78	4.70	47.21	0.0	49.24	4.07	55.35	11.52
5. การนิเทศแบบคลินิก	57.89	2.84	61.16	0.0	61.16	5.67	56.25	6.95
6. การวางแผนการนิเทศในโรงเรียน	47.52	9.40	56.92	0.0	56.92	7.68	59.27	4.70
7. การเขียนและประเมินผลโครงการนิเทศ	51.77	9.09	61.68	0.0	54.25	5.70	61.68	4.86
รวมเฉลี่ย	54.49	4.41	57.79	0.0	55.76	1.80	55.84	3.09

จากตารางที่ 10 พบว่าโดยส่วนรวม ค่าเฉลี่ยของคะแนนมาตรฐานของผู้บริหาร (ผู้ช่วยฝ่ายวิชาการ) ทั้งหมดมีความเข้าใจการนิเทศงานวิชาการภายในโรงเรียนอยู่ในระดับมาก โดยที่ผู้ที่อยู่ในโรงเรียนขนาดกลางมีค่าเฉลี่ยของความเข้าใจสูงสุด ( $\bar{X} = 57.79$ ) รองลงมาได้แก่ ผู้ที่อยู่ในโรงเรียนขนาดใหญ่พิเศษ ( $\bar{X} = 55.84$ ) โรงเรียนขนาดใหญ่ ( $\bar{X} = 55.76$ ) และโรงเรียนขนาดเล็ก ( $\bar{X} = 54.49$ ) ตามลำดับ เมื่อพิจารณาทีละค่านปรากฏผลดังนี้

ความเข้าใจด้านความรู้ทั่วไปเกี่ยวกับการนิเทศงานวิชาการภายในโรงเรียน พบว่า ผู้ช่วยฝ่ายวิชาการ ส่วนใหญ่ มีค่าเฉลี่ยของความเข้าใจอยู่ในระดับมาก โดยที่ผู้ที่อยู่ในโรงเรียนขนาดกลางมีค่าเฉลี่ยของความเข้าใจสูงสุด ( $\bar{X} = 58.93$ ) รองลงมาได้แก่ ผู้ที่อยู่ในโรงเรียนขนาดเล็ก ( $\bar{X} = 57.35$ ) และผู้ที่อยู่ในโรงเรียนขนาดใหญ่พิเศษ มีค่าเฉลี่ยของความเข้าใจต่ำสุด ( $\bar{X} = 52.9$ ) ยกเว้น ผู้ที่อยู่ในโรงเรียนขนาดใหญ่ มีค่าเฉลี่ยของความเข้าใจอยู่ในระดับมากที่สุด ( $\bar{X} = 60.12$ )

ความเข้าใจด้านแนวทางในการจัดการนิเทศงานวิชาการภายในโรงเรียน พบว่า ผู้ช่วยฝ่ายวิชาการของโรงเรียนทุกขนาด มีค่าเฉลี่ยของความเข้าใจอยู่ในระดับมากทั้งหมด โดยที่ผู้ที่อยู่ในโรงเรียนขนาดกลางมีค่าเฉลี่ยของความเข้าใจสูงสุด ( $\bar{X} = 50.56$ ) ผู้ที่อยู่ในโรงเรียนขนาดใหญ่และขนาดใหญ่พิเศษ ( $\bar{X} = 49.81$ ) ตามลำดับ

ความเข้าใจด้านกิจกรรมการนิเทศ พบว่า ผู้ช่วยฝ่ายวิชาการ ส่วนใหญ่มีค่าเฉลี่ยของความเข้าใจอยู่ในระดับมาก โดยที่ผู้ที่อยู่ในโรงเรียนขนาดใหญ่มีค่าเฉลี่ยของความเข้าใจสูงสุด ( $\bar{X} = 58.79$ ) รองลงมาได้แก่ ผู้ที่อยู่ในโรงเรียนขนาดเล็กและขนาดใหญ่พิเศษ ( $\bar{X} = 55.55$ ) ส่วนผู้ที่อยู่ในโรงเรียนขนาดกลางมีค่าเฉลี่ยของความเข้าใจอยู่ในระดับมากที่สุด ( $\bar{X} = 62.03$ )

ความเข้าใจด้านทักษะการนิเทศพบว่า ผู้ช่วยฝ่ายวิชาการในโรงเรียนขนาดเล็ก มีค่าเฉลี่ยของความเข้าใจอยู่ในระดับมากที่สุด ( $\bar{X} = 60.78$ ) ส่วนผู้ที่อยู่ในโรงเรียนขนาดใหญ่พิเศษมีค่าเฉลี่ยของความเข้าใจอยู่ในระดับมาก ( $\bar{X} = 55.35$ ) และผู้ที่อยู่ในโรงเรียนขนาดกลางและขนาดใหญ่ มีค่าเฉลี่ยของความเข้าใจอยู่ในระดับปานกลาง โดยที่ผู้ที่อยู่ในโรงเรียนขนาดใหญ่มีค่าเฉลี่ยของความเข้าใจสูงสุด ( $\bar{X} = 49.24$ ) รองลงมาได้แก่ ผู้ที่อยู่ในโรงเรียนขนาดกลาง ( $\bar{X} = 47.21$ )

ความเข้าใจด้านการนิเทศแบบคลินิก พบว่า ผู้ช่วยฝ่ายวิชาการในโรงเรียน  
ขนาดกลางและขนาดใหญ่ มีค่าเฉลี่ยของความเข้าใจอยู่ในระดับมากที่สุดเท่ากัน (61.16)  
ส่วนผู้ที่อยู่ในโรงเรียนขนาดเล็กและขนาดใหญ่พิเศษ มีค่าเฉลี่ยของความเข้าใจอยู่ในระดับ  
มาก โดยที่ผู้ที่อยู่ในโรงเรียนขนาดเล็กมีค่าเฉลี่ยของความเข้าใจสูงสุด ( $\bar{X} = 57.89$ )  
รองลงมาได้แก่ ผู้ที่อยู่ในโรงเรียนขนาดใหญ่พิเศษ ( $\bar{X} = 56.25$ )

ความเข้าใจด้านการเขียนและประเมินผลโครงการนิเทศ พบว่า ผู้ช่วยฝ่าย  
วิชาการในโรงเรียนขนาดกลางและขนาดใหญ่พิเศษ มีค่าเฉลี่ยของความเข้าใจอยู่ในระดับ  
มากที่สุดเท่ากัน ( $\bar{X} = 61.68$ ) ส่วนผู้ที่อยู่ในโรงเรียนขนาดเล็กและขนาดใหญ่ มีค่าเฉลี่ย  
ของความเข้าใจอยู่ในระดับมากโดยที่ผู้ที่อยู่ในโรงเรียนขนาดใหญ่ มีค่าเฉลี่ยของความเข้าใจ  
สูงสุด ( $\bar{X} = 54.25$ ) รองลงมาได้แก่ ผู้ที่อยู่ในโรงเรียนขนาดเล็ก ( $\bar{X} = 51.77$ )

ตารางที่ 11 ค่าเฉลี่ยและส่วนเบี่ยงเบนมาตรฐานของคะแนนมาตรฐาน ( T -Score)ของผู้บริหาร(ผู้ช่วยฝ่ายวิชาการ) เกี่ยวกับความเข้าใจต่อการนิเทศงานวิชาการภายในโรงเรียนจำแนกตามอายุ

การนิเทศงานวิชาการภายในโรงเรียน	คะแนนของผู้ช่วยฝ่ายวิชาการ									
	25 - 29 ปี (N = 1)		30 - 34 ปี (N = 4)		35- 39 ปี (N = 2)		40 - 44 ปี (N=2)		45 ปีขึ้นไป (N = 3)	
	$\bar{X}$	S.D.	$\bar{X}$	S.D.	$\bar{X}$	S.D.	$\bar{X}$	S.D.	$\bar{X}$	S.D.
1. ความรู้ทั่วไปเกี่ยวกับการนิเทศงาน วิชาการภายในโรงเรียน	58.93	0.0	58.93	12.87	54.18	0.0	63.69	6.72	51.01	7.26
2. แนวทางในการจัดการนิเทศงานวิชาการ ภายในโรงเรียน	56.59	0.0.	49.18	8.67	61.12	6.40	38.49	12.80	50.56	13.83
3. กิจกรรมการนิเทศ	62.03	0.0	50.69	11.06	65.27	4.58	62.03	0.0.	55.55	12.96
4. ทักษะการนิเทศ	74.21	0.0	55.35	11.52	51.28	5.76	51.28	5.76	58.07	9.40
5. การนิเทศแบบคลินิก	61.16	0.0.	57.48	2.46	53.79	3.47	61.16	6.95	61.16	8.51
6. การวางแผนการนิเทศในโรงเรียน	56.92	0.0.	49.87	9.00	52.22	6.65	61.62	6.65	60.05	5.43
7. การเขียนและประเมินผลโครงการนิเทศ	61.68	0.0.	54.25	8.92	61.62	8.41	55.74	8.41	55.74	5.95
รวมเฉลี่ย	57.79	0.0.	53.77	3.88	57.08	2.74	57.29	2.94	56.02	0.62

จากตารางที่ 11 พบว่า โดยส่วนรวม ค่าเฉลี่ยของคะแนนมาตรฐานของผู้บริหาร (ผู้ช่วยฝ่ายวิชาการ) ทั้งหมด มีความเข้าใจการนิเทศงานวิชาการภายในโรงเรียนอยู่ในระดับมาก โดยที่ผู้ที่มีอายุระหว่าง 25-29 มีค่าเฉลี่ยของความเข้าใจสูงสุด ( $\bar{X} = 57.79$ ) รองลงมาได้แก่ ผู้ที่มีอายุระหว่าง 35-39 ปี ( $\bar{X} = 57.08$ ) ผู้ที่มีอายุ 40-44 ปี ( $\bar{X} = 56.29$ ) ผู้ที่มีอายุ 45 ปีขึ้นไป ( $\bar{X} = 56.02$ ) และต่ำสุด ผู้ที่มีอายุระหว่าง 30-34 ปี ( $\bar{X} = 53.77$ ) และเมื่อพิจารณาที่ละค่านปรากฏผลดังนี้

ความเข้าใจด้านความรู้ทั่วไปเกี่ยวกับการนิเทศงานวิชาการภายในโรงเรียน พบว่า ผู้ช่วยฝ่ายวิชาการส่วนใหญ่มีค่าเฉลี่ยของความเข้าใจอยู่ในระดับมาก โดยที่ผู้ที่มีอายุระหว่าง 25-29 ปี และ 30-34 ปี มีค่าเฉลี่ยของความเข้าใจสูงสุด ( $\bar{X} = 58.93$ ) รองลงมาได้แก่ ผู้ที่มีอายุระหว่าง 35-39 ปี ( $\bar{X} = 54.18$ ) และต่ำสุดผู้ที่มีอายุ 45 ปีขึ้นไป ( $\bar{X} = 51.01$ ) ยกเว้นผู้ที่มีอายุระหว่าง 40-44 ปี มีค่าเฉลี่ยของความเข้าใจสูงสุด ( $\bar{X} = 63.69$ )

ความเข้าใจด้านแนวทางในการจัดการนิเทศงานวิชาการภายในโรงเรียน พบว่า ผู้ช่วยฝ่ายวิชาการ ส่วนใหญ่ มีค่าเฉลี่ยของความเข้าใจอยู่ในระดับมาก โดยที่ผู้ที่มีอายุระหว่าง 25-29 ปี มีค่าเฉลี่ยของความเข้าใจสูงสุด ( $\bar{X} = 56.59$ ) รองลงมาได้แก่ ผู้ที่มีอายุ 45 ปีขึ้นไป ( $\bar{X} = 50.56$ ) และต่ำสุดผู้ที่มีอายุระหว่าง 30-34 ปี ( $\bar{X} = 49.81$ ) ส่วนผู้ที่มีอายุระหว่าง 35-39 ปี มีค่าเฉลี่ยของความเข้าใจอยู่ในระดับมากที่สุด ( $\bar{X} = 61.12$ ) และผู้ที่มีอายุระหว่าง 40-44 ปี มีค่าเฉลี่ยของความเข้าใจอยู่ในระดับน้อย ( $\bar{X} = 38.49$ )

ความเข้าใจด้านกิจกรรมการนิเทศ พบว่า ผู้ช่วยฝ่ายวิชาการส่วนใหญ่มีค่าเฉลี่ยของความเข้าใจอยู่ในระดับมากที่สุด โดยที่ผู้ที่มีอายุระหว่าง 35-39 ปี มีค่าเฉลี่ยของความเข้าใจสูงสุด ( $\bar{X} = 65.27$ ) รองลงมาได้แก่ ผู้ที่มีอายุระหว่าง 25-29 ปี และ 40-44 ปี ( $\bar{X} = 62.03$ ) ส่วนผู้ที่มีอายุระหว่าง 30-34 ปี และ 45 ปีขึ้นไป มีค่าเฉลี่ยของความเข้าใจอยู่ในระดับมาก โดยที่ผู้ที่มีอายุ 45 ปีขึ้นไป มีค่าเฉลี่ยของความเข้าใจสูงสุด ( $\bar{X} = 55.55$ ) รองลงมาได้แก่ ผู้ที่มีอายุระหว่าง 30-34 ปี ( $\bar{X} = 50.69$ )

ความเข้าใจด้านทักษะการนิเทศ พบว่า ผู้ช่วยฝ่ายวิชาการส่วนใหญ่ มีค่าเฉลี่ยของความเข้าใจอยู่ในระดับมาก โดยที่ผู้ที่มีอายุ 45 ปีขึ้นไป มีค่าเฉลี่ยของความเข้าใจสูงสุด ( $\bar{X} = 58.07$ ) รองลงมาได้แก่ ผู้ที่มีอายุระหว่าง 30-34 ปี ( $\bar{X} = 55.35$ ) และ ผู้ที่มีอายุระหว่าง 30-39 ปี และ 40-44 ปี ( $\bar{X} = 51.28$ ) ยกเว้นผู้ที่มีอายุระหว่าง 25-29 ปี มีค่าเฉลี่ยของความเข้าใจอยู่ในระดับปานกลาง ( $\bar{X} = 47.21$ )

ความเข้าใจด้านการนิเทศแบบคลินิก พบว่า ผู้ช่วยฝ่ายวิชาการส่วนใหญ่มีค่าเฉลี่ยของความเข้าใจอยู่ในระดับมากที่สุด ( $\bar{X} = 61.16$ ) ยกเว้นผู้ที่มีอายุระหว่าง 30-34 ปี และ 35-39 ปี มีค่าเฉลี่ยของความเข้าใจอยู่ในระดับมาก โดยที่ผู้ที่มีอายุระหว่าง 30-34 ปี มีค่าเฉลี่ยของความเข้าใจสูงสุด ( $\bar{X} = 57.48$ ) รองลงมาได้แก่ ผู้ที่มีอายุ 35-39 ปี ( $\bar{X} = 53.79$ )

ความเข้าใจด้านการวางแผนการนิเทศในโรงเรียน พบว่า ผู้ช่วยฝ่ายวิชาการส่วนใหญ่มีค่าเฉลี่ยของความเข้าใจอยู่ในระดับมาก โดยที่ผู้ที่มีอายุระหว่าง 25-29 ปี มีค่าเฉลี่ยของความเข้าใจสูงสุด ( $\bar{X} = 56.92$ ) รองลงมาได้แก่ ผู้ที่มีอายุระหว่าง 30-39 ปี ( $\bar{X} = 52.22$ ) ต่ำสุดผู้ที่มีอายุระหว่าง 30-34 ปี ( $\bar{X} = 49.87$ ) ส่วนผู้ที่มีอายุระหว่าง 40-44 ปี และ 45 ปีขึ้นไปมีค่าเฉลี่ยของความเข้าใจอยู่ในระดับมากที่สุด โดยที่ผู้ที่มีอายุระหว่าง 40-44 ปี มีค่าเฉลี่ยของความเข้าใจสูงสุด ( $\bar{X} = 61.62$ ) รองลงมาได้แก่ ผู้ที่มีอายุ 45 ปีขึ้นไป ( $\bar{X} = 60.05$ )

ความเข้าใจด้านการเขียนและการประเมินผลโครงการนิเทศ พบว่า ผู้ช่วยฝ่ายวิชาการส่วนใหญ่มีค่าเฉลี่ยของความเข้าใจอยู่ในระดับมาก โดยที่ผู้ที่มีอายุระหว่าง 40-44 ปี และ 55 ปีขึ้นไป มีค่าเฉลี่ยของความเข้าใจสูงสุด ( $\bar{X} = 55.74$ ) รองลงมาได้แก่ ผู้ที่มีอายุระหว่าง 30-34 ปี ( $\bar{X} = 54.25$ ) ส่วนผู้ที่มีอายุระหว่าง 25-29 ปี และ 35-39 ปี มีค่าเฉลี่ยของความเข้าใจอยู่ในระดับมากที่สุดเท่ากัน ( $\bar{X} = 61.68$ )

ตารางที่ 12 ค่าเฉลี่ยและส่วนเบี่ยงเบนมาตรฐานของคะแนนมาตรฐาน ( T -Score) ของผู้บริหาร (ผู้ช่วยฝ่ายวิชาการ) เกี่ยวกับความเข้าใจ  
 ทักษะงานวิชาการภายในโรงเรียนจำแนกตามอายุราชการ

กรณีศึกษาวิชาการภายในโรงเรียน	คะแนนของผู้ช่วยฝ่ายวิชาการ									
	1 - 5 ปี		6 - 10 ปี		11 - 15 ปี		16 - 20 ปี		21 ปีขึ้นไป	
	(N=1)	(N=2)	(N=5)	(N=1)	(N=3)	(N=1)	(N=1)	(N=3)	(N=3)	
	$\bar{X}$	S.D.	$\bar{X}$	S.D.	$\bar{X}$	S.D.	$\bar{X}$	S.D.	$\bar{X}$	S.D.
1. ความรู้ทั่วไปเกี่ยวกับการนิเทศงานวิชาการ ภายในโรงเรียน	58.93	0.0	63.69	6.72	55.13	9.74	68.44	0.0	51.08	7.26
2. แนวทางในการจัดการนิเทศงานวิชาการ ภายในโรงเรียน	56.59	0.0	43.02	6.40	56.59	6.40	29.44	0.0	50.56	13.83
3. กิจกรรมการนิเทศ	62.03	0.0	62.03	0.0	54.26	12.46	62.03	0.0	55.55	12.96
4. ทักษะของผู้นิเทศ	47.21	0.0	59.42	5.67	52.09	9.29	47.21	0.0	58.07	9.40
5. การนิเทศแบบคลินิก	61.16	0.0	61.16	6.95	56.25	3.47	56.25	0.0	61.16	8.51
6. การวางแผนการนิเทศในโรงเรียน	56.92	0.0	56.92	0.0	49.40	7.87	66.32	0.0	60.05	5.43
7. การเขียนและประเมินผลโครงการนิเทศ	61.68	0.0	61.68	0.0	55.74	9.41	43.79	0.0	55.74	5.95
รวมเฉลี่ย	57.79	0.0	58.27	0.12	54.21	3.67	54.21	0.0	56.02	0.62



จากตารางที่ 12 โดยส่วนรวมค่าเฉลี่ยของคะแนนมาตรฐานของผู้บริหาร (ผู้ช่วยฝ่ายวิชาการ) ทั้งหมด มีความเข้าใจการนิเทศงานวิชาการภายในโรงเรียนอยู่ในระดับมาก โดยที่ผู้ที่มีอายุราชการระหว่าง 6-10 ปี มีค่าเฉลี่ยของความเข้าใจสูงสุด ( $\bar{X} = 58.27$ ) รองลงมาได้แก่ ผู้ที่มีอายุราชการระหว่าง 1-5 ปี ( $\bar{X} = 57.79$ ) ผู้ที่มีอายุราชการ 21 ปีขึ้นไป ( $\bar{X} = 56.02$ ) และต่ำสุดได้แก่ ผู้ที่มีอายุราชการระหว่าง 11-15 ปี และ 16-20 ปี เท่ากัน ( $\bar{X} = 54.21$ ) และเมื่อพิจารณาที่ละค้ำานปรากฏผลดังนี้

ความเข้าใจด้านความรู้ทั่วไปเกี่ยวกับการนิเทศงานวิชาการภายในโรงเรียน พบว่า ผู้ช่วยฝ่ายวิชาการส่วนใหญ่มีค่าเฉลี่ยของความเข้าใจอยู่ในระดับมาก โดยที่ผู้ที่มีอายุราชการระหว่าง 1-5 ปี มีค่าเฉลี่ยของความเข้าใจสูงสุด ( $\bar{X} = 58.93$ ) รองลงมาได้แก่ผู้ที่มีอายุระหว่าง 11-15 ปี ( $\bar{X} = 55.13$ ) และต่ำสุด ผู้ที่มีอายุราชการ 21 ปีขึ้นไป ( $\bar{X} = 51.08$ ) ส่วนผู้ที่มีอายุราชการระหว่าง 6-10 ปี มีค่าเฉลี่ยของความเข้าใจอยู่ในระดับมากที่สุด โดยที่ผู้ที่มีอายุราชการระหว่าง 16-20 ปี มีค่าเฉลี่ยของความเข้าใจสูงสุด ( $\bar{X} = 68.44$ ) รองลงมาได้แก่ ผู้ที่มีอายุราชการระหว่าง 6-10 ปี ( $\bar{X} = 63.69$ )

ความเข้าใจด้านแนวทางในการจัดการนิเทศงานวิชาการภายในโรงเรียน พบว่า ผู้ช่วยฝ่ายวิชาการส่วนใหญ่มีค่าเฉลี่ยของความเข้าใจอยู่ในระดับมาก โดยที่ผู้ที่มีอายุราชการระหว่าง 1-5 ปี และ 11-15 ปี มีค่าเฉลี่ยของความเข้าใจสูงสุด ( $\bar{X} = 56.59$ ) รองลงมาได้แก่ ผู้ที่มีอายุราชการ 21 ปีขึ้นไป ( $\bar{X} = 50.56$ ) ส่วนผู้ที่มีอายุราชการระหว่าง 6-10 ปี มีค่าเฉลี่ยของความเข้าใจอยู่ในระดับปานกลาง ( $\bar{X} = 43.02$ ) และผู้ที่มีอายุราชการ ระหว่าง 16-20 ปี มีค่าเฉลี่ยของความเข้าใจอยู่ในระดับน้อยที่สุด ( $\bar{X} = 29.44$ )

ความเข้าใจด้านกิจกรรมการนิเทศ พบว่า ผู้ช่วยฝ่ายวิชาการส่วนใหญ่ มีค่าเฉลี่ยของความเข้าใจอยู่ในระดับมากที่สุด ( $\bar{X} = 62.03$ ) ส่วนผู้ที่มีอายุราชการระหว่าง 11-15 ปี และ 21 ปีขึ้นไป มีค่าเฉลี่ยของความเข้าใจอยู่ในระดับมาก โดยที่ผู้ที่มีอายุราชการ 21 ปีขึ้นไป มีค่าเฉลี่ยของความเข้าใจสูงสุด ( $\bar{X} = 55.55$ ) รองลงมาได้แก่ ผู้ที่มีอายุราชการระหว่าง 11-15 ปี ( $\bar{X} = 54.26$ )

ความเข้าใจด้านทักษะของผู้ในเขต พบว่า ผู้ช่วยฝ่ายวิชาการส่วนใหญ่ มีค่าเฉลี่ยของความเข้าใจอยู่ในระดับมาก โดยที่ผู้ที่มีอายุราชการระหว่าง 6-10 ปี มีค่าเฉลี่ยของความเข้าใจสูงสุด ( $\bar{X} = 59.42$ ) รองลงมาได้แก่ ผู้ที่มีอายุราชการ 21 ปีขึ้นไป ( $\bar{X} = 58.07$ ) และต่ำสุดผู้ที่มีอายุราชการระหว่าง 11-15 ปี ( $\bar{X} = 52.09$ ) ยกเว้นผู้ที่มีอายุราชการระหว่าง 1-5 ปี และ 16-20 ปี มีค่าเฉลี่ยของความเข้าใจอยู่ในระดับปานกลางเท่ากัน ( $\bar{X} = 47.21$ )

ความเข้าใจด้านการนิเทศแบบคลินิก พบว่า ผู้ช่วยฝ่ายวิชาการส่วนใหญ่มีค่าเฉลี่ยของความเข้าใจอยู่ในระดับมากที่สุด ( $\bar{X} = 61.16$ ) ยกเว้นผู้ที่มีอายุราชการระหว่าง 11-15 ปี และ 16-20 ปี มีค่าเฉลี่ยของความเข้าใจอยู่ในระดับมากเท่ากัน ( $\bar{X} = 56.25$ )

ความเข้าใจด้านการวางแผนการนิเทศภายในโรงเรียน พบว่า ผู้ช่วยฝ่ายวิชาการ ที่มีอายุราชการระหว่าง 16-20 ปี และ 21 ปีขึ้นไป มีค่าเฉลี่ยของความเข้าใจอยู่ในระดับมากที่สุด โดยที่ผู้ที่มีอายุราชการระหว่าง 16-20 ปี มีค่าเฉลี่ยของความเข้าใจสูงสุด ( $\bar{X} = 66.32$ ) รองลงมาได้แก่ ผู้ที่มีอายุราชการ 21 ปีขึ้นไป ( $\bar{X} = 60.05$ ) ส่วนผู้ที่มีอายุราชการระหว่าง 1-5 ปี และ 6-10 ปี มีค่าเฉลี่ยของความเข้าใจอยู่ในระดับมากเท่ากัน ( $\bar{X} = 56.92$ ) และผู้ที่มีอายุราชการระหว่าง 11-15 ปี มีค่าเฉลี่ยของความเข้าใจอยู่ในระดับปานกลาง ( $\bar{X} = 49.40$ )

ความเข้าใจด้านการเขียนและประเมินผลโครงการ พบว่า ผู้ช่วยฝ่ายวิชาการส่วนใหญ่ มีค่าเฉลี่ยของความเข้าใจอยู่ในระดับมากโดยที่ผู้ที่มีอายุราชการระหว่าง 11-15 ปี และ 21 ปีขึ้นไปมีค่าเฉลี่ยของความเข้าใจสูงสุด ( $\bar{X} = 55.74$ ) รองลงมาได้แก่ผู้ที่มีอายุราชการระหว่าง 16-20 ปี ( $\bar{X} = 49.79$ ) ยกเว้นผู้ที่มีอายุราชการระหว่าง 1-5 ปี และ 6-10 ปี มีค่าเฉลี่ยของความเข้าใจอยู่ในระดับมากที่สุดเท่ากัน ( $\bar{X} = 61.68$ )

ตารางที่ 13 ค่าเฉลี่ยและส่วนเบี่ยงเบนมาตรฐานของคะแนนมาตรฐาน (T-Score) ของผู้บริหาร (ผู้ช่วยฝ่ายวิชาการ) เกี่ยวกับความเข้าใจต่อการนิเทศงานวิชาการภายในโรงเรียน จำแนกตามวุฒิการศึกษา

การนิเทศงานวิชาการภายในโรงเรียน	คะแนนของผู้ช่วยฝ่ายวิชาการ					
	ค่าปวปปริญาตรี (N = 0)		ปริญาตรี (N = 9)		ปริญาโท (N = 3)	
	$\bar{X}$	S.D.	$\bar{X}$	S.D.	$\bar{X}$	S.D.
1. ความรู้ทั่วไปเกี่ยวกับการนิเทศงานวิชาการภายในโรงเรียน	-	-	55.23	9.14	62.10	7.26
2. แนวทางในการจัดการนิเทศงานวิชาการภายในโรงเรียน	-	-	50.56	11.08	50.56	13.83
3. กิจกรรมการนิเทศ	-	-	58.43	8.64	53.39	14.96
4. ทักษะของผู้นิเทศ	-	-	54.45	7.56	52.64	12.44
5. การนิเทศแบบคลินิก	-	-	60.07	5.37	54.61	2.84
6. การวางแผนการนิเทศในโรงเรียน	-	-	54.83	9.14	56.92	0.0
7. การเขียนและประเมินผลโครงการนิเทศ	-	-	54.41	6.50	63.67	3.43
รวมเฉลี่ย	-	-	55.43	2.54	56.27	4.26

จากตารางที่ 13 พบว่าโดยส่วนรวม ค่าเฉลี่ยของคะแนนมาตรฐานของผู้บริหาร (ผู้ช่วยฝ่ายวิชาการ) ทั้งหมด มีความเข้าใจการนิเทศงานวิชาการอยู่ในระดับมาก โดยที่ ผู้ที่มีวุฒิการศึกษาระดับปริญญาโทมีค่าเฉลี่ยของความเข้าใจสูงสุด ( $\bar{X} = 56.27$ ) รองลงมา ได้แก่ ผู้ที่มีวุฒิการศึกษาระดับปริญญาตรี ( $\bar{X} = 55.43$ ) เมื่อพิจารณาที่ละท่านปรากฏผล ดังนี้

ความเข้าใจด้านความรู้ทั่วไปเกี่ยวกับการนิเทศงานวิชาการภายในโรงเรียน พบว่า ผู้ช่วยฝ่ายวิชาการ ที่มีวุฒิการศึกษาระดับปริญญาโทมีค่าเฉลี่ยของความเข้าใจอยู่ในระดับมากที่สุด ( $\bar{X} = 62.10$ ) ส่วนผู้ที่มีวุฒิการศึกษาระดับปริญญาตรีมีค่าเฉลี่ยของความเข้าใจอยู่ในระดับมาก ( $\bar{X} = 55.23$ )

ความเข้าใจด้านแนวทางในการนิเทศงานวิชาการภายในโรงเรียน พบว่า ผู้ช่วยฝ่ายวิชาการ ทั้งระดับวุฒิการศึกษาระดับปริญญาตรี และปริญญาโทมีค่าเฉลี่ยของความเข้าใจอยู่ในระดับมาก เท่ากัน ( $\bar{X} = 50.56$ )

ความเข้าใจด้านกิจกรรมการนิเทศ พบว่า ผู้ช่วยฝ่ายวิชาการ ทั้งระดับวุฒิการศึกษาระดับปริญญาตรีและปริญญาโท มีค่าเฉลี่ยของความเข้าใจในระดับมาก โดยที่ผู้ที่มีวุฒิการศึกษาระดับปริญญาตรีมีค่าเฉลี่ยของความเข้าใจสูงสุด ( $\bar{X} = 58.43$ ) รองลงมาได้แก่ ผู้ที่มีวุฒิการศึกษาระดับปริญญาโท ( $\bar{X} = 53.39$ )

ความเข้าใจด้านทักษะผู้นิเทศ พบว่า ผู้ช่วยฝ่ายวิชาการ ทั้งระดับวุฒิการศึกษาระดับปริญญาตรีและปริญญาโท มีค่าเฉลี่ยของความเข้าใจอยู่ในระดับมาก โดยที่ผู้ที่มีวุฒิการศึกษาระดับปริญญาตรีมีค่าเฉลี่ยของความเข้าใจสูงสุด ( $\bar{X} = 54.45$ ) รองลงมาได้แก่ ผู้ที่มีวุฒิการศึกษาระดับปริญญาโท ( $\bar{X} = 52.64$ )

ความเข้าใจด้านการนิเทศแบบคลินิก พบว่า ผู้ช่วยฝ่ายวิชาการ ที่มีวุฒิการศึกษาระดับปริญญาตรีมีค่าเฉลี่ยของความเข้าใจอยู่ในระดับมากที่สุด ( $\bar{X} = 60.07$ ) ส่วนผู้ที่มีวุฒิการศึกษาระดับปริญญาโท มีค่าเฉลี่ยของความเข้าใจอยู่ในระดับมาก ( $\bar{X} = 54.61$ )

ความเข้าใจด้านการวางแผนการนิเทศในโรงเรียน พบว่า ผู้ช่วยฝ่ายวิชาการ ทั้งวุฒิการศึกษาระดับปริญญาตรีและปริญญาโท มีค่าเฉลี่ยของความเข้าใจอยู่ในระดับมาก โดยที่ผู้ที่มีวุฒิการศึกษาระดับปริญญาโทมีค่าเฉลี่ยของความเข้าใจสูงสุด ( $\bar{X} = 56.92$ ) รองลงมาได้แก่ ผู้ที่มีวุฒิการศึกษาระดับปริญญาตรี ( $\bar{X} = 54.83$ )

ความเข้าใจด้านการเขียนและประเมินผลโครงการนิเทศ พบว่า ผู้ช่วยฝ่าย วิชาการที่มีวุฒิการศึกษาระดับปริญญาโท มีค่าเฉลี่ยของความเข้าใจอยู่ในระดับมากที่สุด ( $\bar{X} = 63.67$ ) ส่วนผู้ที่มีวุฒิการศึกษาระดับปริญญาตรีมีค่าเฉลี่ยของความเข้าใจอยู่ในระดับ มาก ( $\bar{X} = 54.41$ )

ตารางที่ 14 ค่าเฉลี่ยและส่วนเบี่ยงเบนมาตรฐานของคะแนนมาตรฐาน ( T-Score) ของครูเกี่ยวกับความเข้าใจต่อการนิเทศงาน  
วิชาการภายในโรงเรียนจำแนกตามขนาดของโรงเรียน

การนิเทศงานวิชาการภายในโรงเรียน	คะแนนของครู							
	เล็ก (N = 24)		กลาง (N = 8)		ใหญ่ (N = 38)		ใหญ่พิเศษ (N = 46)	
	$\bar{X}$	S.D.	$\bar{X}$	S.D.	$\bar{X}$	S.D.	$\bar{X}$	S.D.
1. ความรู้ทั่วไปเกี่ยวกับการนิเทศงานวิชาการภายในโรงเรียน	54.38	8.81	42.89	9.14	47.93	10.99	47.87	8.57
2. แนวทางในการจัดการนิเทศงานวิชาการภายในโรงเรียน	50.56	9.87	48.67	8.97	52.72	8.58	49.51	10.61
3. กิจกรรมการนิเทศ	51.50	9.89	49.88	5.41	47.59	12.68	48.37	7.26
4. ทักษะของผู้นิเทศ	57.39	6.90	53.32	5.76	46.04	11.02	48.09	9.44
5. การนิเทศแบบคลินิก	52.56	6.68	45.19	5.09	49.65	12.75	48.56	8.20
6. การวางแผนการนิเทศในโรงเรียน	49.87	8.88	51.04	9.97	58.59	10.14	50.38	11.10
7. การเขียนและประเมินผลโครงการนิเทศ	52.27	9.75	44.58	15.39	48.26	9.39	50.82	8.89
รวมเฉลี่ย	55.65	4.10	47.94	4.92	48.68	7.45	49.09	4.19

จากตารางที่ 14 พบว่า โดยส่วนร่วม ค่าเฉลี่ยของคะแนนมาตรฐานของครูส่วนใหญ่มีความเข้าใจการนิเทศงานวิชาการภายในโรงเรียนระดับปานกลาง โดยที่ผู้ที่อยู่ในโรงเรียนขนาดใหญ่พิเศษมีค่าเฉลี่ยของความเข้าใจสูงสุด ( $\bar{X} = 49.09$ ) รองลงมาได้แก่ ผู้ที่อยู่ในโรงเรียนขนาดใหญ่ ( $\bar{X} = 48.68$ ) และผู้ที่อยู่ในโรงเรียนขนาดกลาง ( $\bar{X} = 47.94$ ) ยกเว้นผู้ที่อยู่ในโรงเรียนขนาดเล็กมีค่าเฉลี่ยของความเข้าใจอยู่ในระดับมาก ( $\bar{X} = 55.66$ ) และเมื่อพิจารณาที่สถานปรากฏผลดังนี้

ความเข้าใจด้านความรู้ทั่วไปเกี่ยวกับการนิเทศงานวิชาการภายในโรงเรียนพบว่า ครูส่วนใหญ่ มีค่าเฉลี่ยของความเข้าใจอยู่ในระดับปานกลาง โดยที่ผู้ที่อยู่ในโรงเรียนขนาดใหญ่มีค่าเฉลี่ยของความเข้าใจสูงสุด ( $\bar{X} = 47.93$ ) รองลงมาได้แก่ ผู้ที่อยู่ในโรงเรียนขนาดใหญ่ ( $\bar{X} = 47.87$ ) และต่ำสุด ผู้ที่อยู่ในโรงเรียนขนาดกลาง ( $\bar{X} = 42.89$ ) ยกเว้นผู้ที่อยู่ในโรงเรียนขนาดเล็กมีค่าเฉลี่ยของความเข้าใจอยู่ในระดับมาก ( $\bar{X} = 54.38$ )

ความเข้าใจด้านแนวทางในการจัดการนิเทศงานวิชาการภายในโรงเรียนพบว่า ครูส่วนใหญ่มีค่าเฉลี่ยของความเข้าใจอยู่ในระดับมาก โดยที่ผู้ที่อยู่ในโรงเรียนขนาดใหญ่มีค่าเฉลี่ยของความเข้าใจสูงสุด ( $\bar{X} = 52.72$ ) รองลงมาได้แก่ ผู้ที่อยู่ในโรงเรียนขนาดเล็ก ( $\bar{X} = 50.56$ ) และต่ำสุด ผู้ที่อยู่ในโรงเรียนขนาดใหญ่พิเศษ ( $\bar{X} = 49.51$ ) ยกเว้น ผู้ที่อยู่ในโรงเรียนขนาดกลางมีค่าเฉลี่ยของความเข้าใจอยู่ในระดับปานกลาง ( $\bar{X} = 48.67$ )

ความเข้าใจด้านกิจกรรมการนิเทศ พบว่า ครูที่อยู่ในโรงเรียนขนาดเล็กและขนาดกลางมีค่าเฉลี่ยของความเข้าใจอยู่ในระดับมาก โดยที่ผู้ที่อยู่ในโรงเรียนขนาดเล็กมีค่าเฉลี่ยของความเข้าใจสูงสุด ( $\bar{X} = 51.50$ ) รองลงมาได้แก่ ผู้ที่อยู่ในโรงเรียนขนาดกลาง ( $\bar{X} = 49.88$ ) ส่วนผู้ที่อยู่ในโรงเรียนขนาดใหญ่และขนาดใหญ่พิเศษ มีค่าเฉลี่ยของความเข้าใจอยู่ในระดับปานกลางโดยที่ผู้ที่อยู่ในโรงเรียนขนาดใหญ่พิเศษมีค่าเฉลี่ยของความเข้าใจสูงสุด ( $\bar{X} = 48.37$ ) รองลงมาได้แก่ ผู้ที่อยู่ในโรงเรียนขนาดใหญ่ ( $\bar{X} = 47.59$ )

ความเข้าใจด้านทักษะการนิเทศ พบว่า ครูที่อยู่ในโรงเรียนขนาดเล็กและขนาดกลาง มีค่าเฉลี่ยของความเข้าใจอยู่ในระดับมาก โดยที่ครูที่อยู่ในโรงเรียนขนาดเล็ก มีค่าเฉลี่ยของความเข้าใจสูงสุด ( $\bar{X} = 57.39$ ) รองลงมาได้แก่ ผู้ที่อยู่ในโรงเรียนขนาดกลาง ( $\bar{X} = 53.32$ ) ส่วนครูที่อยู่ในโรงเรียนขนาดใหญ่และขนาดใหญ่พิเศษมีค่าเฉลี่ยของความเข้าใจอยู่ในระดับปานกลาง โดยที่ครูที่อยู่ในโรงเรียนขนาดใหญ่พิเศษ มีค่าเฉลี่ยของความเข้าใจสูงสุด ( $\bar{X} = 48.09$ ) รองลงมาได้แก่ ครูที่อยู่ในโรงเรียนขนาดใหญ่ ( $\bar{X} = 46.04$ )

ความเข้าใจด้านการนิเทศแบบคลินิก พบว่า ครูที่อยู่ในโรงเรียนขนาดเล็กและขนาดใหญ่มีค่าเฉลี่ยของความเข้าใจอยู่ในระดับมาก โดยที่ครูที่อยู่ในโรงเรียนขนาดเล็ก มีค่าเฉลี่ยของความเข้าใจสูงสุด ( $\bar{X} = 52.56$ ) รองลงมาได้แก่ ผู้ที่อยู่ในโรงเรียนขนาดใหญ่ ( $\bar{X} = 49.65$ ) ส่วนครูที่อยู่ในโรงเรียนขนาดกลางและขนาดใหญ่พิเศษ มีค่าเฉลี่ยของความเข้าใจอยู่ในระดับปานกลาง โดยที่ครูที่อยู่ในโรงเรียนขนาดใหญ่พิเศษ มีค่าเฉลี่ยของความเข้าใจสูงสุด ( $\bar{X} = 48.56$ ) รองลงมาได้แก่ครูที่อยู่ในโรงเรียนขนาดกลาง ( $\bar{X} = 45.19$ )

ความเข้าใจด้านการวางแผนการนิเทศภายในโรงเรียน พบว่า ครูที่อยู่ในโรงเรียนทุกขนาดมีค่าเฉลี่ยของความเข้าใจอยู่ในระดับมากโดยที่ผู้ที่อยู่ในโรงเรียนขนาดใหญ่มีค่าเฉลี่ยของความเข้าใจสูงสุด ( $\bar{X} = 58.59$ ) รองลงมาได้แก่ ผู้ที่อยู่ในโรงเรียนขนาดกลาง ( $\bar{X} = 51.04$ ) ผู้ที่อยู่ในโรงเรียนขนาดใหญ่พิเศษ ( $\bar{X} = 50.38$ ) และต่ำสุด ผู้ที่อยู่ในโรงเรียนขนาดเล็ก ( $\bar{X} = 49.87$ ) ตามลำดับ

ความเข้าใจด้านการเขียนและการประเมินผลโครงการนิเทศ พบว่า ครูที่อยู่ในโรงเรียนขนาดเล็กและขนาดใหญ่พิเศษ มีค่าเฉลี่ยของความเข้าใจอยู่ในระดับมาก โดยครูที่อยู่ในโรงเรียนขนาดเล็กมีค่าเฉลี่ยของความเข้าใจสูงสุด ( $\bar{X} = 52.27$ ) รองลงมาได้แก่ ผู้ที่อยู่ในโรงเรียนขนาดใหญ่พิเศษ ( $\bar{X} = 50.82$ ) ส่วนผู้ที่อยู่ในโรงเรียนขนาดกลางและขนาดใหญ่ มีค่าเฉลี่ยของความเข้าใจอยู่ในระดับปานกลางโดยที่ผู้ที่อยู่ในโรงเรียนขนาดใหญ่มีค่าเฉลี่ยของความเข้าใจสูงสุด ( $\bar{X} = 48.26$ ) รองลงมาได้แก่ ผู้ที่อยู่ในโรงเรียนขนาดกลาง ( $\bar{X} = 44.58$ )



ตารางที่ 15 ค่าเฉลี่ยและส่วนเบี่ยงเบนมาตรฐานของคะแนนมาตรฐาน (T-Score) ของครูเกี่ยวกับความเข้าใจต่อการนิเทศงาน  
วิชาการภายในโรงเรียนกำหนดตามอายุ

การนิเทศงานวิชาการ ภายในโรงเรียน	คะแนนของครู											
	20 - 24 ปี		25 - 29 ปี		30 - 34 ปี		35 - 39 ปี		40 - 44 ปี		45 ปีขึ้นไป	
	(N.=1)		(N.=21)		(N=35)		(N = 22)		(N =18)		(N =19)	
	$\bar{X}$	S.D.	$\bar{X}$	S.D.	$\bar{X}$	S.D.	$\bar{X}$	S.D.	$\bar{X}$	S.D.	$\bar{X}$	S.D.
1. ความรู้ทั่วไปเกี่ยวกับการนิเทศ งานวิชาการภายในโรงเรียน	68.44	0.0	50.33	11.41	46.71	9.32	49.85	10.47	48.63	7.15	49.67	10.08
2. แนวทางในการจัดการนิเทศงาน วิชาการภายในโรงเรียน	65.64	0.0	46.68	10.67	51.16	8.84	50.01	10.52	53.07	10.82	51.35	8.16
3. กิจกรรมการนิเทศ	62.03	0.0	47.80	8.60	50.00	8.91	48.49	9.57	48.71	8.16	48.05	13.70
4. ทักษะของผู้นิเทศ	47.21	0.0	54.96	7.04	51.63	10.70	45.73	10.85	44.95	10.38	50.21	7.78
5. การนิเทศแบบคลินิก	51.33	0.0	50.87	7.44	50.07	8.70	49.77	11.29	47.51	11.25	47.45	9.49
6. การวางแผนการนิเทศใน โรงเรียน	38.11	0.0	49.75	9.82	50.47	9.88	48.37	11.57	50.13	9.57	48.50	11.25
7. การเขียนและประเมินผล โครงการนิเทศ	55.74	0.0	49.79	12.48	48.77	9.18	50.87	11.11	48.14	10.36	56.73	6.65
รวมเฉลี่ย	55.50	0.0	50.03	5.15	49.83	5.71	49.01	7.18	48.73	5.51	49.42	5.54

จากตารางที่ 15 พบว่า โดยส่วนรวม ค่าเฉลี่ยของคะแนนมาตรฐานของครูที่มีอายุระหว่าง 20-24 ปี 25-29 ปี และ 30-34 ปี มีความเข้าใจการนิเทศงานวิชาการภายในโรงเรียนอยู่ในระดับมาก โดยที่ครูที่มีอายุระหว่าง 20-24 ปี มีค่าเฉลี่ยของความเข้าใจสูงสุด ( $\bar{X} = 55.50$ ) รองลงมาได้แก่ครูที่มีอายุระหว่าง 25-29 ปี ( $\bar{X} = 50.03$ ) และต่ำสุด ครูที่มีอายุระหว่าง 30-34 ปี ( $\bar{X} = 49.83$ ) ส่วนครูที่มีอายุระหว่าง 35-39 ปี 40-44 ปี และ 45 ปีขึ้นไป มีค่าเฉลี่ยของความเข้าใจอยู่ในระดับปานกลางโดยครูที่มีอายุระหว่าง 45 ปีขึ้นไป มีค่าเฉลี่ยของความเข้าใจสูงสุด ( $\bar{X} = 49.42$ ) รองลงมาได้แก่ ครูที่มีอายุระหว่าง 35-39 ปี ( $\bar{X} = 49.01$ ) และต่ำสุด ครูที่มีอายุระหว่าง 40-44 ปี ( $\bar{X} = 48.73$ ) และเมื่อพิจารณาที่ระดับานกลางปรากฏผลดังนี้

ความเข้าใจด้านความรู้ทั่วไปเกี่ยวกับการนิเทศงานวิชาการภายในโรงเรียน พบว่า ครูที่มีอายุระหว่าง 25-29 ปี 35-39 ปี และ 45 ปีขึ้นไป มีค่าเฉลี่ยของความเข้าใจอยู่ในระดับมาก โดยที่ครูที่มีอายุระหว่าง 25-29 ปี มีค่าเฉลี่ยของความเข้าใจสูงสุด ( $\bar{X} = 50.33$ ) รองลงมาได้แก่ ครูที่มีอายุระหว่าง 35-39 ปี ( $\bar{X} = 49.85$ ) และครูที่มีอายุ 45 ปีขึ้นไป ( $\bar{X} = 49.67$ ) ส่วนครูที่มีอายุระหว่าง 30-34 ปี และอายุ 40-44 ปี มีค่าเฉลี่ยของความเข้าใจอยู่ในระดับปานกลาง โดยที่ครูที่มีอายุระหว่าง 40-44 ปี มีค่าเฉลี่ยของความเข้าใจสูงสุด ( $\bar{X} = 48.63$ ) รองลงมาได้แก่ครูที่มีอายุระหว่าง 30-34 ปี ( $\bar{X} = 46.71$ ) และ ครูที่มีอายุระหว่าง 20-24 ปี มีค่าเฉลี่ยของความเข้าใจอยู่ในระดับมากที่สุด ( $\bar{X} = 68.44$ )

ความเข้าใจด้านแนวทางการนิเทศงานวิชาการภายในโรงเรียน พบว่า ครูส่วนใหญ่ มีค่าเฉลี่ยของความเข้าใจอยู่ในระดับมาก โดยที่ครูที่มีอายุระหว่าง 40-44 ปี มีค่าเฉลี่ยของความเข้าใจสูงสุด ( $\bar{X} = 53.07$ ) รองลงมาได้แก่ ครูที่มีอายุ 45 ปีขึ้นไป ( $\bar{X} = 51.35$ ) ครูที่มีอายุระหว่าง 30-34 ปี ( $\bar{X} = 51.16$ ) และต่ำสุดครูที่มีอายุระหว่าง 35-39 ปี ( $\bar{X} = 50.01$ ) ส่วนครูที่มีอายุระหว่าง 25-29 ปี มีค่าเฉลี่ยของความเข้าใจอยู่ในระดับปานกลาง ( $\bar{X} = 46.68$ ) และครูที่มีอายุระหว่าง 20-24 ปี มีค่าเฉลี่ยของความเข้าใจอยู่ในระดับมากที่สุด ( $\bar{X} = 65.64$ )

ความเข้าใจด้านกิจกรรมการนิเทศ พบว่า ครูส่วนใหญ่มีค่าเฉลี่ยของความเข้าใจอยู่ในระดับปานกลาง โดยที่ครูที่มีอายุระหว่าง 35-39 ปี มีค่าเฉลี่ยของความเข้าใจสูงสุด ( $\bar{X} = 48.49$ ) รองลงมาได้แก่ ผู้ที่มีอายุระหว่าง 40-44 ปี ( $\bar{X} = 48.71$ ) ครูที่มีอายุ 45 ปีขึ้นไป ( $\bar{X} = 48.05$ ) และต่ำสุด ผู้ที่มีอายุระหว่าง 25-29 ปี ( $\bar{X} = 47.84$ ) ส่วนผู้ที่มีอายุระหว่าง 30-34 ปี มีค่าเฉลี่ยของความเข้าใจอยู่ในระดับมาก ( $\bar{X} = 50.00$ ) และครูที่มีอายุระหว่าง 20-24 ปี มีค่าเฉลี่ยของความเข้าใจอยู่ในระดับมากที่สุด ( $\bar{X} = 62.03$ )

ความเข้าใจด้านทักษะการนิเทศ พบว่า ครูที่มีอายุระหว่าง 20-24 ปี อายุ 35-39 ปี และ 40-44 ปี มีค่าเฉลี่ยของความเข้าใจอยู่ในระดับปานกลาง โดยที่ผู้ที่มีอายุระหว่าง 20-24 ปี มีค่าเฉลี่ยของความเข้าใจสูงสุด ( $\bar{X} = 47.21$ ) รองลงมาได้แก่ ครูที่มีอายุระหว่าง 35-39 ปี ( $\bar{X} = 45.73$ ) และต่ำสุดครูที่มีอายุระหว่าง 40-44 ปี ( $\bar{X} = 44.95$ ) ส่วนครูที่มีอายุระหว่าง 25-29 ปี อายุระหว่าง 30-34 ปี และอายุ 45 ปีขึ้นไป มีค่าเฉลี่ยของความเข้าใจอยู่ในระดับมากโดยที่ครูที่มีอายุระหว่าง 25-29 ปี มีค่าเฉลี่ยของความเข้าใจสูงสุด ( $\bar{X} = 54.96$ ) รองลงมาได้แก่ ครูที่มีอายุระหว่าง 30-34 ปี ( $\bar{X} = 51.63$ ) และต่ำสุดครูที่มีอายุ 45 ปี ( $\bar{X} = 50.21$ )

ความเข้าใจด้านการนิเทศแบบคลินิก พบว่า ครูส่วนใหญ่มีค่าเฉลี่ยของความเข้าใจอยู่ในระดับมาก โดยที่ผู้ที่มีอายุระหว่าง 20-24 ปี มีค่าเฉลี่ยของความเข้าใจสูงสุด ( $\bar{X} = 51.33$ ) รองลงมาได้แก่ ครูที่มีอายุระหว่าง 25-29 ปี ( $\bar{X} = 50.87$ ) ครูที่มีอายุ 30-34 ปี ( $\bar{X} = 50.07$ ) และต่ำสุดครูที่มีอายุระหว่าง 35-39 ปี ( $\bar{X} = 49.77$ ) ส่วนครูที่มีอายุระหว่าง 40-44 ปี และอายุ 45 ปีขึ้นไป มีค่าเฉลี่ยของความเข้าใจอยู่ในระดับปานกลาง โดยครูที่มีอายุระหว่าง 40-44 ปี มีค่าเฉลี่ยของความเข้าใจสูงสุด ( $\bar{X} = 47.51$ ) รองลงมาได้แก่ครูที่มีอายุ 45 ปีขึ้นไป ( $\bar{X} = 47.45$ )

ความเข้าใจด้านการวางแผนการนิเทศภายในโรงเรียน พบว่า ครูที่มีอายุระหว่าง 25-29 ปี อายุ 30-34 ปี และ อายุ 40-44 ปี มีค่าเฉลี่ยของความเข้าใจอยู่ในระดับมาก โดยที่ ครูที่มีอายุระหว่าง 30-40 ปี มีค่าเฉลี่ยของความเข้าใจสูงสุด ( $\bar{X} = 50.47$ ) รองลงมาได้แก่ ครูที่มีอายุระหว่าง 40-44 ปี ( $\bar{X} = 50.13$ ) และต่ำสุด

ครูที่มีอายุระหว่าง 25-29 ปี ( $\bar{X} = 49.75$ ) ส่วนครูที่มีอายุระหว่าง 20-24 ปี และอายุ 35-39 ปี และอายุ 45 ปีขึ้นไป มีค่าเฉลี่ยของความเข้าใจอยู่ในระดับปานกลาง โดยที่ครูที่มีอายุ 45 ปีขึ้นไป มีค่าเฉลี่ยของความเข้าใจสูงสุด ( $\bar{X} = 48.50$ ) รองลงมาได้แก่ ครูที่มีอายุระหว่าง 35-39 ปี ( $\bar{X} = 48.37$ ) และต่ำสุดครูที่มีอายุระหว่าง 20-24 ปี ( $\bar{X} = 38.11$ )

ความเข้าใจด้านการเขียนและประเมินผลโครงการนิเทศ พบว่า ครูส่วนใหญ่มีค่าเฉลี่ยของความเข้าใจอยู่ในระดับมาก โดยที่ครูที่มีอายุระหว่าง 20-24 ปี มีค่าเฉลี่ยของความเข้าใจสูงสุด ( $\bar{X} = 55.74$ ) รองลงมาได้แก่ ครูที่มีอายุระหว่าง 35-39 ปี ( $\bar{X} = 50.87$ ) ครูที่มีอายุ 45 ปีขึ้นไป ( $\bar{X} = 50.73$ ) และต่ำสุดครูที่มีอายุระหว่าง 25-29 ปี ( $\bar{X} = 49.79$ ) ส่วนครูที่มีอายุระหว่าง 30-34 ปี และ 40-44 ปี มีค่าเฉลี่ยของความเข้าใจอยู่ในระดับปานกลาง โดยที่ครูที่มีอายุ 30-34 ปี มีค่าเฉลี่ยของความเข้าใจสูงสุด ( $\bar{X} = 48.77$ ) รองลงมาได้แก่ ครูที่มีอายุระหว่าง 40-44 ปี ( $\bar{X} = 48.14$ )

ตารางที่ 16 ค่าเฉลี่ยและส่วนเบี่ยงเบนมาตรฐานของคะแนนมาตรฐาน ( T-Score) ของครูเกี่ยวกับความเข้าใจต่อการนิเทศงานวิชาการ  
ภายในโรงเรียนจำแนกตามอายุราชการ

การนิเทศงานวิชาการภายในโรงเรียน	คะแนนของครู									
	1 - 5 ปี		6 - 10 ปี		11 - 15 ปี		16 - 20 ปี		21 ปีขึ้นไป	
	(N = 8)		(N = 43)		(N = 37)		(N = 11)		(N = 17)	
	$\bar{X}$	S.D.	$\bar{X}$	S.D.	$\bar{X}$	S.D.	$\bar{X}$	S.D.	$\bar{X}$	S.D.
1. ความรู้ทั่วไปเกี่ยวกับการนิเทศงานวิชาการภายในโรงเรียน	49.42	11.92	49.31	9.87	47.37	9.74	50.72	8.26	49.98	10.75
2. แนวทางในการจัดการนิเทศงานวิชาการภายในโรงเรียน	49.81	15.11	49.65	9.44	51.46	9.67	50.01	9.99	51.80	9.12
3. กิจกรรมการนิเทศ	46.64	10.92	52.09	9.39	47.85	9.39	48.49	9.25	49.12	8.41
4. ทักษะของผู้นิเทศ	52.30	7.46	53.46	9.87	45.89	10.60	47.95	9.25	49.12	8.41
5. การนิเทศแบบคลินิก	46.42	5.87	51.11	7.19	49.21	11.73	45.53	8.74	49.02	10.73
6. การวางแผนการนิเทศในโรงเรียน	52.22	11.24	49.48	9.07	50.56	10.17	44.95	14.00	48.62	10.45
7. การเขียนและประเมินผลโครงการนิเทศ	44.54	14.02	51.72	9.06	49.14	10.84	46.54	11.09	49.79	5.95
รวมเฉลี่ย	48.77	6.34	50.97	4.47	48.78	6.76	47.74	4.97	48.98	5.67

จากตารางที่ 16 พบว่า โดยส่วนรวม ค่าเฉลี่ยของคะแนนมาตรฐานของครูส่วนใหญ่ มีความเข้าใจการนิเทศงานวิชาการภายในโรงเรียนอยู่ในระดับปานกลาง โดยที่ครูที่มีอายุราชการ 21 ปีขึ้นไป มีค่าเฉลี่ยของความเข้าใจสูงสุด ( $\bar{X} = 48.98$ ) รองลงมาได้แก่ ครูที่มีอายุราชการระหว่าง 11-15 ปี ( $\bar{X} = 48.78$ ) ครูที่มีอายุราชการ 1-5 ปี ( $\bar{X} = 48.77$ ) และต่ำสุด ครูที่มีอายุราชการระหว่าง 16-20 ปี ( $\bar{X} = 47.74$ ) ยกเว้นครูที่มีอายุราชการระหว่าง 6-10 ปี มีค่าเฉลี่ยของความเข้าใจอยู่ในระดับมาก ( $\bar{X} = 50.97$ ) และเมื่อพิจารณาที่ระดับชั้นปรากฏดังนี้

ความเข้าใจด้านความรู้ทั่วไปเกี่ยวกับการนิเทศงานวิชาการภายในโรงเรียน พบว่า ครูส่วนใหญ่มีค่าเฉลี่ยของความเข้าใจอยู่ในระดับปานกลาง โดยที่ครูที่มีอายุราชการระหว่าง 1-5 ปี มีค่าเฉลี่ยของความเข้าใจสูงสุด ( $\bar{X} = 49.42$ ) รองลงมาได้แก่ ครูที่มีอายุราชการระหว่าง 6-10 ปี ( $\bar{X} = 49.31$ ) และต่ำสุด ครูที่มีอายุราชการระหว่าง 11-15 ปี ( $\bar{X} = 47.37$ ) ส่วนครูที่มีอายุราชการระหว่าง 16-20 ปี และ 21 ปีขึ้นไป มีค่าเฉลี่ยของความเข้าใจอยู่ในระดับมาก โดยที่ครูที่มีอายุราชการระหว่าง 16-20 ปี มีค่าเฉลี่ยของความเข้าใจสูงสุด ( $\bar{X} = 50.72$ ) รองลงมาได้แก่ ครูที่มีอายุราชการ 21 ปีขึ้นไป ( $\bar{X} = 49.98$ )

ความเข้าใจด้านแนวทางในการนิเทศงานวิชาการภายในโรงเรียน พบว่า ครูทั้งหมด มีค่าเฉลี่ยของความเข้าใจอยู่ในระดับมาก โดยที่ครูที่มีอายุราชการ 21 ปีขึ้นไป มีค่าเฉลี่ยของความเข้าใจสูงสุด ( $\bar{X} = 51.80$ ) รองลงมาได้แก่ ครูที่มีอายุราชการระหว่าง 11-15 ปี ( $\bar{X} = 51.46$ ) ครูที่มีอายุราชการระหว่าง 16-20 ปี ( $\bar{X} = 50.01$ ) ครูที่มีอายุราชการระหว่าง 1-5 ปี ( $\bar{X} = 49.81$ ) และต่ำสุด ครูที่มีอายุราชการระหว่าง 6-10 ปี ( $\bar{X} = 49.65$ )

ความเข้าใจด้านกิจกรรมการนิเทศ พบว่า ครูส่วนใหญ่มีค่าเฉลี่ยของความเข้าใจอยู่ในระดับปานกลาง โดยที่ครูที่มีอายุราชการระหว่าง 16-20 ปี มีค่าเฉลี่ยของความเข้าใจสูงสุด ( $\bar{X} = 48.49$ ) รองลงมาได้แก่ ครูที่มีอายุราชการระหว่าง 11-15 ปี ( $\bar{X} = 47.85$ ) ครูที่มีอายุราชการ 1-5 ปี ( $\bar{X} = 46.64$ ) และต่ำสุดครูที่มีอายุราชการ 21 ปีขึ้นไป ( $\bar{X} = 44.50$ ) ยกเว้นครูที่มีอายุราชการระหว่าง 6-10 ปี มีค่าเฉลี่ยของความเข้าใจอยู่ในระดับมาก ( $\bar{X} = 52.09$ )

ความเข้าใจด้านทักษะขั้นต้น พบว่า ครูส่วนใหญ่ มีค่าเฉลี่ยของความเข้าใจอยู่ในระดับปานกลาง โดยที่ครูที่มีอายุราชการ 21 ปีขึ้นไป มีค่าเฉลี่ยของความเข้าใจสูงสุด ( $\bar{X} = 49.12$ ) รองลงมาได้แก่ ครูที่มีอายุราชการระหว่าง 16-20 ปี ( $\bar{X} = 47.95$ ) และต่ำสุด ครูที่มีอายุราชการระหว่าง 11-15 ปี ( $\bar{X} = 45.89$ ) ส่วนครูที่มีอายุราชการระหว่าง 1-5 ปี และ 6-10 ปี มีค่าเฉลี่ยของความเข้าใจอยู่ในระดับมาก โดยที่ครูที่มีอายุราชการระหว่าง 6-10 ปี มีค่าเฉลี่ยของความเข้าใจสูงสุด ( $\bar{X} = 53.46$ ) รองลงมาได้แก่ ครูที่มีอายุราชการระหว่าง 1-5 ปี ( $\bar{X} = 52.30$ )

ความเข้าใจด้านการนิเทศแบบคลินิก พบว่า ครูส่วนใหญ่มีค่าเฉลี่ยของความเข้าใจอยู่ในระดับปานกลาง โดยที่ครูที่มีอายุราชการระหว่าง 11-15 ปี มีค่าเฉลี่ยของความเข้าใจสูงสุด ( $\bar{X} = 49.21$ ) รองลงมาได้แก่ ครูที่มีอายุราชการ 21 ปีขึ้นไป ( $\bar{X} = 49.02$ ) ครูที่มีอายุราชการระหว่าง 1-5 ปี ( $\bar{X} = 46.42$ ) และต่ำสุดครูที่มีอายุราชการระหว่าง 16-20 ปี ( $\bar{X} = 45.53$ ) ยกเว้นครูที่มีอายุราชการระหว่าง 6-10 ปี มีค่าเฉลี่ยของความเข้าใจอยู่ในระดับมาก ( $\bar{X} = 51.11$ )

ความเข้าใจด้านการวางแผนการนิเทศภายในโรงเรียน พบว่า ครูส่วนใหญ่มีค่าเฉลี่ยของความเข้าใจอยู่ในระดับปานกลาง โดยที่ครูที่มีอายุราชการระหว่าง 6-10 ปี มีค่าเฉลี่ยของความเข้าใจสูงสุด ( $\bar{X} = 49.48$ ) รองลงมาได้แก่ ครูที่มีอายุราชการ 21 ปีขึ้นไป ( $\bar{X} = 48.62$ ) และต่ำสุด ครูที่มีอายุราชการระหว่าง 16-20 ปี ( $\bar{X} = 44.95$ ) ส่วนครูที่มีอายุราชการระหว่าง 1-5 ปี และ 11-15 ปี มีค่าเฉลี่ยของความเข้าใจอยู่ในระดับมาก โดยที่ครูที่มีอายุราชการระหว่าง 1-5 ปี มีค่าเฉลี่ยของความเข้าใจสูงสุด ( $\bar{X} = 52.22$ ) รองลงมาได้แก่ครูที่มีอายุราชการระหว่าง 11-15 ปี ( $\bar{X} = 50.56$ )

ความเข้าใจด้านการเขียนและประเมินผลโครงการ พบว่า ครูส่วนใหญ่มีค่าเฉลี่ยของความเข้าใจอยู่ในระดับปานกลาง โดยที่ครูที่มีอายุราชการระหว่าง 11-15 ปี มีค่าเฉลี่ยของความเข้าใจสูงสุด ( $\bar{X} = 49.14$ ) รองลงมาได้แก่ครูที่มีอายุราชการระหว่าง 16-20 ปี ( $\bar{X} = 46.54$ ) และต่ำสุดครูที่มีอายุราชการระหว่าง 1-5 ปี ( $\bar{X} = 44.58$ ) ส่วนครูที่มีอายุราชการระหว่าง 6-10 ปี และ 21 ปีขึ้นไป มีค่าเฉลี่ยของความเข้าใจอยู่ในระดับมาก โดยที่ครูที่มีอายุราชการระหว่าง 6-10 ปี มีค่าเฉลี่ยของความเข้าใจสูงสุด ( $\bar{X} = 51.72$ ) รองลงมาได้แก่ครูที่มีอายุราชการ 21 ปีขึ้นไป ( $\bar{X} = 49.79$ )

ตารางที่ 17 ค่าเฉลี่ยและส่วนเบี่ยงเบนมาตรฐานของคะแนนมาตรฐาน ( T-Score ) ของครูเกี่ยวกับความเข้าใจต่อการนิเทศงาน  
วิชาการภายในโรงเรียนจำแนกตามวุฒิการศึกษา

การนิเทศงานวิชาการภายในโรงเรียน	คะแนนของครู					
	ต่ำกว่าปริญญาตรี ( N = 7 )		ปริญญาตรี ( N = 103 )		ปริญญาโท ( N = 6 )	
	$\bar{X}$	S.D.	$\bar{X}$	S.D.	$\bar{X}$	S.D.
1. ความรู้ทั่วไปเกี่ยวกับการนิเทศงานวิชาการภายในโรงเรียน	45.35	12.41	49.10	9.81	50.22	8.19
2. แนวทางในการจัดการนิเทศงานวิชาการภายในโรงเรียน	52.72	7.12	50.36	10.06	52.07	9.49
3. กิจกรรมการนิเทศ	49.07	10.58	48.89	9.62	49.07	12.29
4. ทักษะของผู้นิเทศ	50.70	10.36	50.05	9.72	44.49	16.02
5. การนิเทศแบบคลินิก	51.33	8.97	49.00	9.58	52.97	8.60
6. การวางแผนการนิเทศในโรงเรียน	48.86	8.46	49.34	10.20	52.22	14.26
7. การเขียนและประเมินผลโครงการนิเทศ	49.99	14.71	49.90	9.57	52.76	8.20
รวมเฉลี่ย	48.72	6.53	49.52	5.68	50.54	4.98



จากตารางที่ 17 พบว่า โดยส่วนรวม ค่าเฉลี่ยของคะแนนมาตรฐานของครูส่วนใหญ่มีค่าเฉลี่ยของความเข้าใจอยู่ในระดับมาก โดยที่ครูที่มีวุฒิการศึกษาระดับปริญญาโท มีค่าเฉลี่ยของความเข้าใจสูงสุด ( $\bar{X} = 50.54$ ) รองลงมาได้แก่ครูที่มีวุฒิการศึกษาระดับปริญญาตรี ( $\bar{X} = 49.52$ ) ยกเว้นครูที่มีวุฒิการศึกษาระดับต่ำกว่าปริญญาตรี มีค่าเฉลี่ยของความเข้าใจอยู่ในระดับปานกลาง ( $\bar{X} = 4.72$ ) และเมื่อพิจารณาที่ละเรื่อง ปรากฏผลดังนี้

ความเข้าใจด้านความรู้ทั่วไปเกี่ยวกับการนิเทศงานวิชาการภายในโรงเรียน พบว่า ครูส่วนใหญ่มีค่าเฉลี่ยของความเข้าใจอยู่ในระดับปานกลาง โดยที่ครูที่มีวุฒิการศึกษาระดับปริญญาตรีมีค่าเฉลี่ยของความเข้าใจสูงสุด ( $\bar{X} = 49.10$ ) รองลงมาได้แก่ครูที่มีวุฒิการศึกษาระดับต่ำกว่าปริญญาตรี ( $\bar{X} = 45.35$ ) ยกเว้นครูที่มีวุฒิการศึกษาระดับปริญญาโท มีค่าเฉลี่ยของความเข้าใจอยู่ในระดับมาก ( $\bar{X} = 50.22$ )

ความเข้าใจด้านแนวทางในการจัดการนิเทศงานวิชาการภายในโรงเรียน พบว่า ครูทั้งหมดมีค่าเฉลี่ยของความเข้าใจอยู่ในระดับมาก โดยที่ครูที่มีวุฒิการศึกษาต่ำกว่าระดับปริญญาตรี มีค่าเฉลี่ยของความเข้าใจสูงสุด ( $\bar{X} = 52.72$ ) รองลงมาได้แก่ครูที่มีวุฒิการศึกษาระดับปริญญาโท ( $\bar{X} = 52.07$ ) และต่ำสุดครูที่มีวุฒิการศึกษาระดับปริญญาตรี ( $\bar{X} = 50.36$ )

ความเข้าใจด้านกิจกรรมการนิเทศ พบว่า ครูส่วนใหญ่ มีค่าเฉลี่ยของความเข้าใจอยู่ในระดับปานกลาง โดยที่ครูที่มีวุฒิการศึกษาระดับปริญญาโทและต่ำกว่าปริญญาตรี มีค่าเฉลี่ยของความเข้าใจสูงสุด เช่นเดียวกัน ( $\bar{X} = 49.07$ ) รองลงมาได้แก่ ครูที่มีวุฒิการศึกษาระดับปริญญาตรี ( $\bar{X} = 48.89$ )

ความเข้าใจด้านทักษะปฏิบัติ พบว่า ครูส่วนใหญ่มีค่าเฉลี่ยของความเข้าใจอยู่ในระดับมาก โดยที่ครูที่มีวุฒิการศึกษาต่ำกว่าระดับปริญญาตรีมีค่าเฉลี่ยของความเข้าใจสูงสุด ( $\bar{X} = 50.70$ ) รองลงมาได้แก่ ครูที่มีวุฒิการศึกษาระดับปริญญาตรี ( $\bar{X} = 50.05$ ) ยกเว้นครูที่มีวุฒิการศึกษาระดับปริญญาโท มีค่าเฉลี่ยของความเข้าใจอยู่ในระดับปานกลาง ( $\bar{X} = 44.49$ )

ความเข้าใจด้านการนิเทศแบบคลินิก พบว่า ครูส่วนใหญ่มีค่าเฉลี่ยของความเข้าใจอยู่ในระดับมาก โดยที่ครูที่มีวุฒิการศึกษาระดับปริญญาโท มีค่าเฉลี่ยของความเข้าใจสูงสุด ( $\bar{X} = 52.97$ ) รองลงมาได้แก่ ครูที่มีวุฒิการศึกษาต่ำกว่าระดับปริญญาตรี ( $\bar{X} = 51.33$ ) ยกเว้นครูที่มีวุฒิการศึกษาระดับปริญญาตรีมีค่าเฉลี่ยของความเข้าใจอยู่ในระดับปานกลาง ( $\bar{X} = 49.00$ )

ความเข้าใจด้านการวางแผนการนิเทศในโรงเรียน พบว่าครูส่วนใหญ่มีค่าเฉลี่ยของความเข้าใจอยู่ในระดับปานกลาง โดยที่ครูที่มีวุฒิการศึกษาระดับปริญญาตรี มีค่าเฉลี่ยของความเข้าใจสูงสุด ( $\bar{X} = 49.43$ ) รองลงมาได้แก่ครูที่มีวุฒิการศึกษาต่ำกว่าระดับปริญญาตรี ( $\bar{X} = 48.86$ ) ยกเว้นครูที่มีวุฒิการศึกษาระดับปริญญาโทมีค่าเฉลี่ยของความเข้าใจอยู่ในระดับมาก ( $\bar{X} = 52.22$ )

ความเข้าใจด้านการเขียนและประเมินผลโครงการนิเทศ พบว่า ครูส่วนใหญ่มีค่าเฉลี่ยของความเข้าใจอยู่ในระดับมาก โดยครูที่มีวุฒิการศึกษาระดับปริญญาโทมีค่าเฉลี่ยของความเข้าใจสูงสุด ( $\bar{X} = 52.76$ ) รองลงมาได้แก่ ครูที่มีวุฒิการศึกษาระดับปริญญาตรี ( $\bar{X} = 49.90$ ) ยกเว้นครูที่มีวุฒิการศึกษาต่ำกว่าระดับปริญญาตรี มีค่าเฉลี่ยของความเข้าใจอยู่ในระดับปานกลาง ( $\bar{X} = 42.99$ )