



สภาพการณ์ทั่วไปของภาคใต้

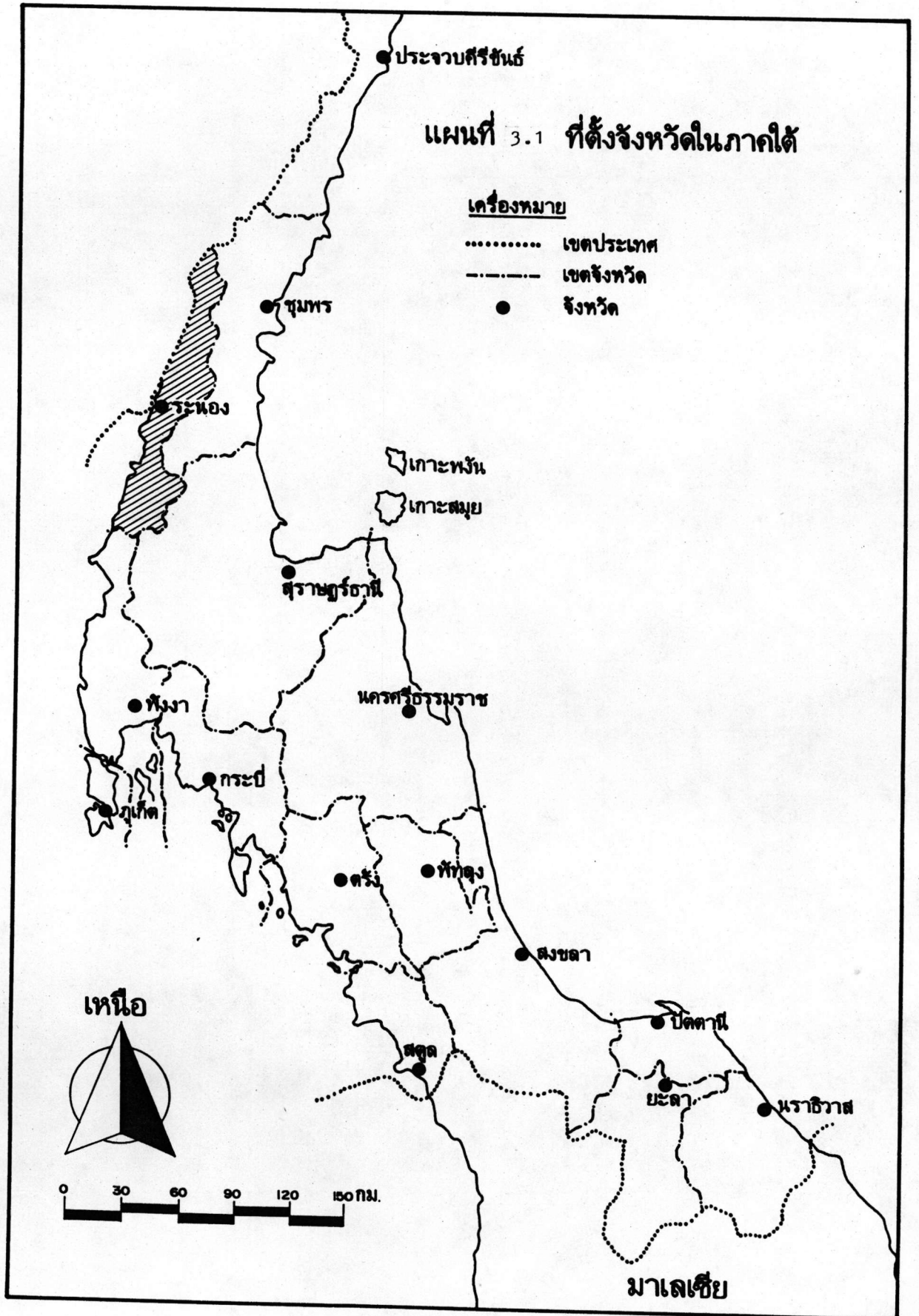
ในบทนี้จะเป็นการสำรวจศึกษาสภาพการณ์ทั่วไปทางด้านกายภาพ เศรษฐกิจ สังคม ของพื้นที่ภาคใต้รวม 14 จังหวัด พร้อมทั้งศึกษาและสรุปบทบาทของจังหวัดระนอง ในระดับภาค ว่ามีความแตกต่างจากพื้นที่อื่น ๆ ภายในภาคโดยส่วนรวมอย่างไร ผลสรุปดังกล่าวจะนำไปใช้สำหรับการกำหนดกรอบนโยบายการพัฒนาต่อไป

3.1 ลักษณะทางกายภาพของภาคใต้

3.1.1 ขนาดและที่ตั้ง ภาคใต้มีเนื้อที่ 70,714 ตารางกิโลเมตร เป็นดินแดนส่วนหนึ่งของคาบสมุทรมลายูที่ยื่นลงมาในแนวทิศใต้ อยู่ระหว่างมหาสมุทรอินเดียและอ่าวไทย พรมแดนทางใต้สุดจะติดต่อกับประเทศมาเลเซียในเขตของจังหวัดสตูล สงขลา ยะลา และนราธิวาส มีความยาวของพรมแดนประมาณ 500 กิโลเมตร ส่วนพรมแดนที่ติดต่อกับสหภาพพม่าขึ้นอยู่กับทิศตะวันตกเฉียงเหนือของจังหวัดระนอง มีความยาวของพรมแดนประมาณ 100 กิโลเมตร

คาบสมุทรมีลักษณะยาวและแคบ กล่าวคือมีความยาวประมาณ 750 กิโลเมตร มีความกว้างระหว่าง 150-250 กิโลเมตร ส่วนที่แคบที่สุดของคาบสมุทรอยู่ที่คอคอกระ จังหวัดระนอง ซึ่งมีความกว้างประมาณ 50 กิโลเมตร ชายฝั่งทะเลของคาบสมุทรภาคใต้ทั้งสองด้านมีความยาวรวมกันเท่ากับ 1,672 กิโลเมตร

3.1.2 การแบ่งเขตการปกครอง ภาคใต้ประกอบด้วย 14 จังหวัด ได้แก่ จังหวัดกระบี่ ชุมพร ตรัง นครศรีธรรมราช นราธิวาส ปัตตานี พังงา พัทลุง ภูเก็ต ยะลา ระนอง สงขลา สตูล และสุราษฎร์ธานี ในปี 2527 มีการจำแนกการบริหารราชการส่วนภูมิภาคเป็น 107 อำเภอ 18 กิ่งอำเภอ 1,001 ตำบล 6,810 หมู่บ้าน และการบริหารส่วนท้องถิ่นมี 25 เทศบาล 114 สุขาภิบาล (ตารางที่ 3.1 ภาคผนวก)



3.1.3 สภาพภูมิประเทศ¹ ภูมิประเทศภาคใต้เป็นที่ราบและภูเขาเป็นส่วนใหญ่ ที่ราบมักจะเป็นที่ราบชายทะเล และที่ราบลุ่มแม่น้ำ มีที่ราบหุบเขาเป็นบางส่วน ส่วนภูเขามักจะมีลักษณะเป็นแกนหรือสันของคาบสมุทรในแนวเหนือใต้ แนวภูเขาที่สำคัญของภาคใต้ มี 2 แนว คือ แนวทิวเขาภูเก็ต และแนวทิวเขานครศรีธรรมราช

บริเวณภูเขาและที่สูงนั้น มีลักษณะเป็นป่าไม้ต้นน้ำลำธาร ดินผิวหน้าเป็นศิลาแลง สภาพธรรมชาติไม่เหมาะสมในการเพาะปลูก แนวโน้มการเพิ่มผลผลิตค้า ยกเว้นในบริเวณที่มีอากาศเหมาะสมก็อาจใช้เพาะปลูกอย่างพาราและผลไม้ได้

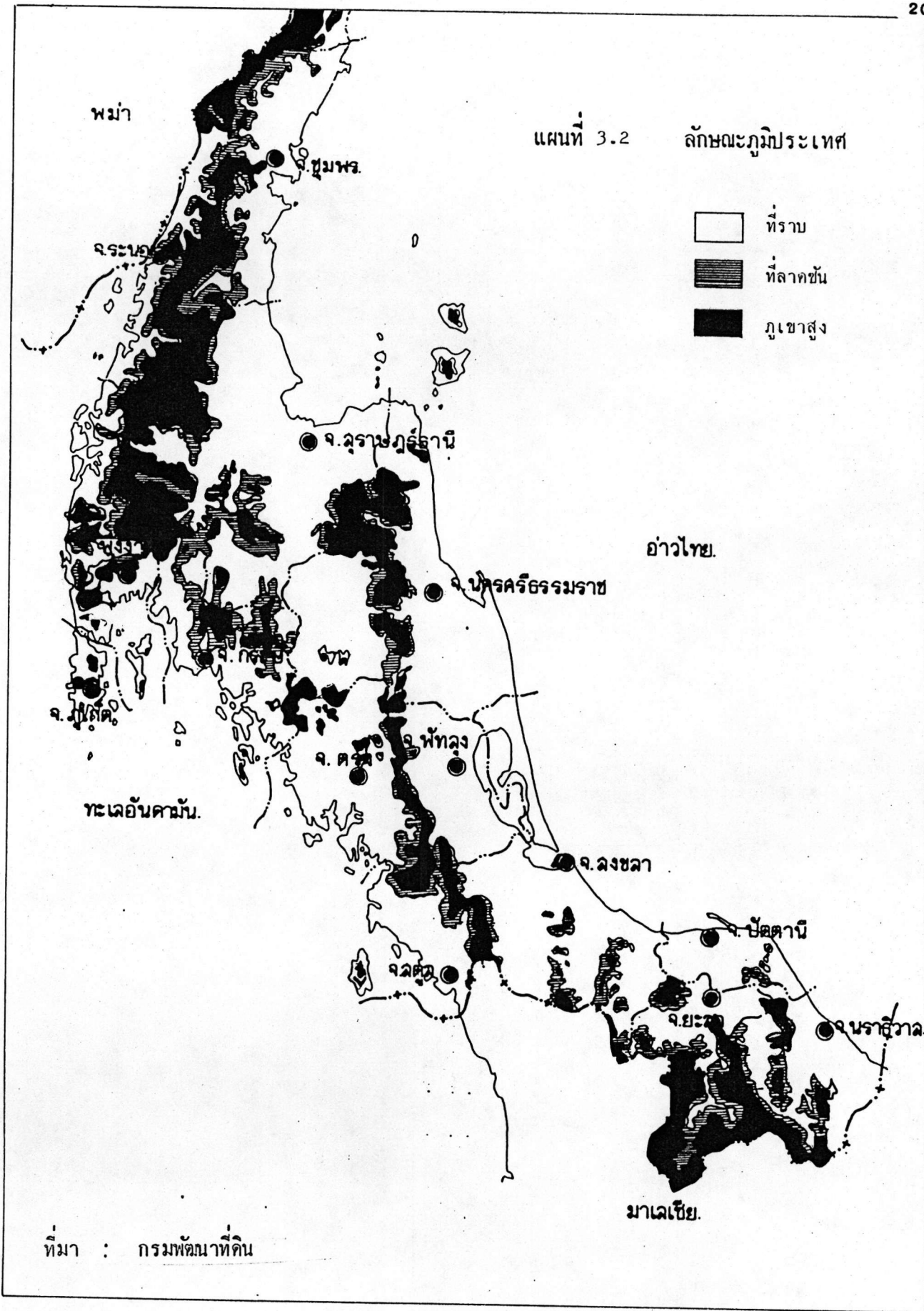
ในบริเวณพื้นที่ราบ ได้แก่พื้นที่ราบชายฝั่งทะเลด้านตะวันออก และ ตะวันตกของภาค ใต้รับอิทธิพลจากลมมรสุมตะวันตกเฉียงใต้ จึงมีอากาศชุ่มชื้นและฝนตกชุก ลักษณะของดินเป็นดินตะกอนเกิดใหม่ หรือดินที่เกิดอยู่กับที่ มีการระบายน้ำดี มีแนวโน้ม การเกษตรดีพอสมควร เป็นพื้นที่ที่เหมาะสมสำหรับการทำนา ปลูกไม้ยืนต้นและพืชไร่ ที่ราบลุ่มที่สำคัญและเป็นแหล่งเพาะปลูกใหญ่ที่สุดของภาคใต้ มีอยู่ 2 บริเวณ คือ ที่ราบลุ่ม ทะเลสาบสงขลา บริเวณจังหวัดสงขลาและพัทลุง และที่ราบลุ่มแม่น้ำตาปี-พุมดวง จังหวัด สุราษฎร์ธานี

บริเวณป่าไม้ชายเลนและหาดทราย ซึ่งครอบคลุมทุกจังหวัดในภาคใต้ ยกเว้นจังหวัดพัทลุงและยะลา ลักษณะดินเป็นดินชายหาดหรือดินเลน ไม่เหมาะสมสำหรับการเพาะปลูก แต่อาจใช้ประโยชน์ในการส่งเสริมการท่องเที่ยวหรือการเพาะพันธุ์ สัตว์น้ำอย่างใดอย่างหนึ่งขึ้นกับสภาพความเหมาะสมของแต่ละพื้นที่

3.1.4 สภาพภูมิอากาศ² ภาคใต้จะมีฤดูกาลที่ผิดแผกไปจากส่วนอื่น ๆ ของ ประเทศไทย เนื่องจากลักษณะภูมิประเทศของภาคใต้ ที่เป็นคาบสมุทรจึงทำให้สามารถ รับลมได้ทั้ง 2 ด้าน ภาคใต้จึงมีอากาศชุ่มชื้นและฝนตกเกือบตลอดปี ลมมรสุมที่พัดผ่าน ประเทศไทย และมีอิทธิพลต่อฤดูกาลของภาคใต้ ได้แก่ ลมมรสุมตะวันตกเฉียงใต้ ลมมรสุม ตะวันออกเฉียงเหนือ และลมมรสุมตะวันออกเฉียงใต้ อุณหภูมิเฉลี่ยประมาณ 27.2 องศา เซลเซียส

¹ นิรันดร์ สุมาลี, "ข้อมูลและสถิติภาคใต้," วารสารสงขลานครินทร์ 3(กค.- กย. 2524) : 250.

² เรื่องเดียวกัน, หน้า 261.



3.2 เศรษฐกิจภูมิภาค

ใน พ.ศ. 2526 ภาคใต้มีผลิตภัณฑ์มวลรวมคิดเป็นมูลค่า 33,586.6 ล้านบาท ตามราคาคงที่ ปี 2515 ซึ่งเป็นร้อยละ 9.8 ของผลิตภัณฑ์มวลรวมทั้งประเทศ รายได้เฉลี่ยต่อหัวประชากรของภาคใต้สูงกว่าภาคเหนือและภาคตะวันออกเฉียงเหนือในรอบ 5 ปีที่แล้ว (2521-2526) ผลิตภัณฑ์มวลรวมของภาคใต้มีอัตราเพิ่มค่อนข้างต่ำ คือ เพิ่มตามราคาคงที่ร้อยละ 3.0 ต่อปี สินค้าสำคัญได้แก่ ยางพารา ติบुक ผลิตภัณฑ์ประมง และไม้ผลต่าง ๆ

3.2.1 โครงสร้างเศรษฐกิจและแนวโน้มการเติบโต ผลิตภัณฑ์มวลรวมภาคใต้ พ.ศ. 2526 มีมูลค่า 33,586.6 ล้านบาท ตามราคาคงที่ปี พ.ศ. 2515 จังหวัดที่มีสัดส่วนการผลิตสูงในช่วง พ.ศ. 2521-2526 ได้แก่ จังหวัดสงขลา ซึ่งมีสัดส่วนของมูลค่าผลิตภัณฑ์รวมถึงร้อยละ 18.1 ของภาคใต้ รองลงมาได้แก่จังหวัดนครศรีธรรมราชร้อยละ 13.5 และสุราษฎร์ธานีร้อยละ 11.4 ในขณะที่จังหวัดระนองมีสัดส่วนดังกล่าวเพียงร้อยละ 5.0 เท่านั้น (ตารางที่ 3.2-) ทั้งนี้เนื่องจากจังหวัดระนองมีฐานเศรษฐกิจค่อนข้างแคบคือ ขึ้นกับโภคภัณฑ์ขั้นปฐมเพียง 3 ชนิด ได้แก่สินค้าไม้ ประมง และแร่ติบुक

อัตราการเจริญเติบโตทางเศรษฐกิจ ระหว่าง พ.ศ. 2521-2526 ปรากฏว่า ทั่วประเทศมีอัตราการเติบโต ร้อยละ 6.3 ต่อปี ภาคใต้ ร้อยละ 3.0 ซึ่งนับว่าเป็นอัตราที่ต่ำมาก ซึ่งเป็นผลมาจากความตกต่ำของการทำเหมืองแร่ติบुक ซึ่งมีบทบาทต่อเศรษฐกิจของภาคเป็นอย่างมาก จากตารางที่ 3.2 ภาคผนวก จะเห็นได้ว่า จังหวัดที่ทำเหมืองแร่ติบुकเป็นหลัก ได้แก่ จังหวัดพังงานั้น ผลิตภัณฑ์มวลรวมของจังหวัดลดลงร้อยละ 2.6 ต่อปีโดยเฉลี่ย ส่วนภูเก็ตและระนองซึ่งมีกิจการแร่ติบुकเป็นจำนวนมาก รองลงมามีอัตราการเติบโตทางเศรษฐกิจเพียงร้อยละ 3.4 และ 3.9 ตามลำดับ

ส่วนจังหวัดที่มีอัตราการเติบโตสูงสุดอย่างสม่ำเสมอได้แก่ จังหวัดสงขลา คือร้อยละ 8.2 ต่อปี เมื่อเปรียบเทียบการเติบโตของจังหวัดสงขลา กับจังหวัดอื่น ๆ ทั้งภาคใต้ จังหวัดสงขลาจะมีอัตราการเติบโตถึงร้อยละ 40.7 ส่วนจังหวัดสุราษฎร์ธานี และนครศรีธรรมราช ซึ่งมีสัดส่วนมูลค่าผลิตภัณฑ์ในอันดับรองลงมานั้น มีอัตราการเติบโต

ตารางที่ 3.2 อัตราการขยายตัวทางเศรษฐกิจของจังหวัดต่าง ๆ ในภาคใต้¹

ภาค/จังหวัด	มูลค่าผลิตภัณฑ์ (ล้านบาท)				เปอร์เซ็นต์	
	พ.ศ. 2521		พ.ศ. 2526		การเปลี่ยนแปลง	
	ปริมาณ	%	ปริมาณ	%	relative	absolute
ทั้งประเทศ	261,098.7	-	342,878.7	-	+6.3	-
ภาคใต้	29,262.1	100.0	33,586.6	100.0	+3.0	100.0
กระบี่	1,091.3	3.7	1,463.2	4.4	+6.8	+ 8.6
ชุมพร	1,970.9	6.7	2,026.2	6.0	+0.6	+ 1.3
ตรัง	2,044.7	7.0	2,251.0	6.7	+2.0	+ 4.8
นครศรีธรรมราช	4,456.5	15.2	4,531.9	13.5	+0.3	+ 1.7
นราธิวาส	1,774.1	6.1	2,029.3	6.0	+2.9	+ 5.9
ปัตตานี	1,487.8	5.1	1,419.0	4.2	-0.9	- 1.6
พังงา	2,666.7	9.1	2,314.4	6.9	-2.6	- 8.1
พัทลุง	1,246.7	4.3	1,686.7	5.0	+7.1	+10.2
ภูเก็ต	1,532.3	5.2	1,791.5	5.3	+3.4	+ 6.0
ยะลา	1,227.2	4.2	1,563.7	4.7	+5.5	+ 7.8
ระนอง	1,408.9	4.8	1,680.8	5.0	+3.9	+ 6.3
สงขลา	4,308.2	14.7	6,068.9	18.1	+8.2	+40.7
สตูล	862.7	2.9	947.0	2.8	+2.0	+ 1.9
สุราษฎร์ธานี	3,184.1	10.9	3,813.0	11.4	+4.0	+14.5

¹ สศช., ผลิตภัณฑ์ภาคและจังหวัด ฉบับปี 2525-2526 (กรุงเทพมหานคร : โรงพิมพ์สำนักเลขาธิการคณะรัฐมนตรี, 2527) หน้า 116- 129.

ทางเศรษฐกิจค่อนข้างต่ำคือ เพียงร้อยละ 4.0 และ 3.0 ตามลำดับ ทั้งนี้เนื่องจากการเติบโตของสาขาเกษตรกรรม โดยเฉพาะการปลูกข้าวที่มีอัตราเพิ่มค่อนข้างช้า ในขณะที่จังหวัดทั้งสองดังกล่าวมีพื้นที่ปลูกข้าวมากที่สุดในภาคใต้ จึงทำให้บทบาททางเศรษฐกิจชะงักงันตลอดช่วงปี 2521-2526

3.2.2 องค์ประกอบรายสาขาและแนวโน้มการเติบโต เศรษฐกิจของภาคใต้ มีกิจกรรมทางเศรษฐกิจด้านคหกรรม และประมงมีอย่างค่อนข้างเด่นชัด กล่าวคือ มีมูลค่าร้อยละ 45.4 และ 40.5 ของมูลค่าทั้งหมด ใน พ.ศ. 2526 ผลิตภัณฑ์ที่มีความสำคัญสูง ได้แก่การเพาะปลูก ร้อยละ 22.4 การค้าส่งและการค้าปลีก ร้อยละ 17.3 การบริการร้อยละ 12.0 และการประมงร้อยละ 10.0 (ตารางที่ 3.3)

ระหว่างปี พ.ศ. 2521 - 2526 ผลิตภัณฑ์มวลรวมภาคใต้ขยายตัวในอัตราร้อยละ 3.0 ต่อปี สาขาคหกรรมมีการขยายตัวสูงสุด ร้อยละ 4.3 อันเป็นผลจากการขยายตัวของสาขาย่อยต่าง ๆ คือ การธนาคาร การคมนาคมขนส่ง การบริหารราชการป้องกันประเทศ และการบริการ ซึ่งขยายตัวเพิ่มอย่างรวดเร็วในตอนต้นของการพัฒนาภาค ในขณะที่ประมง และอุตสาหกรรมมีการเติบโตร้อยละ 6.9 และ 4.2 ตามลำดับ ส่วนการทำเหมืองแร่ที่มีภาวะชะงักงันมาโดยตลอด กล่าวคือมูลค่าผลิตภัณฑ์ลดลงร้อยละ 7.7 ต่อปี (ตารางที่ 3.4)

3.2.3 การจ้างงาน ในการสำรวจสำมะโนประชากร ปี 2523 ภาคใต้ มีประชากรอายุมากกว่า 11 ปี ที่ทำงานในเชิงเศรษฐกิจทั้งสิ้น 2,642,519 คนหรือเท่ากับร้อยละ 47.0 ของประชากรทั้งหมดในภาค. มีจำนวนผู้ว่างงานประมาณ 20,100 คนหรือร้อยละ 0.76 ของจำนวนผู้ที่อยู่ในกำลังแรงงานทั้งหมด

สัดส่วนร้อยละของแรงงานในหมวดเกษตรกรรม อุตสาหกรรมและพาณิชยกรรมเท่ากับ 74.8 : 7.4 : 16.9 ในหมวดเกษตรกรรมนั้นหมายความรวมถึง การเพาะปลูก การป่าไม้ การเลี้ยงสัตว์ และการประมง จึงนับได้ว่าเป็นฐานเศรษฐกิจหลักของภาคใต้ และเป็นการผลิตที่อาศัยแรงงานมาก ส่วนหมวดพาณิชยกรรมและอุตสาหกรรมนั้น มีความสำคัญลดลงมาตามลำดับ

ตารางที่ 3.3 รูปแบบการเปลี่ยนแปลงโครงสร้างการผลิตภาคใต้¹

สาขาการผลิต	หน่วย : ร้อยละ	
	ภาคใต้	
	2521	2526
การผลิตขั้นที่ 1	40.3	40.5
การเพาะปลูก	23.4	22.4
ปศุสัตว์	3.7	3.7
ประมง	8.5	10.0
ป่าไม้	4.7	4.4
การผลิตขั้นที่ 2	16.8	14.1
เหมืองแร่และย่อยหิน	6.2	3.3
อุตสาหกรรม	4.8	5.1
การก่อสร้างไฟฟ้าและน้ำประปา	5.8	5.7
การผลิตขั้นที่ 3	42.8	45.4
การคมนาคมและการขนส่ง	4.3	6.1
การค้าส่ง การค้าปลีก	21.6	17.3
การบริการ	9.9	12.0
อื่น ๆ	7.0	10.0
รวม	100.0	100.0

¹ สศข., เรื่องเดียวกัน, หน้า 116-129.

เมื่อเปรียบเทียบโครงสร้างแรงงาน ระหว่างปี พ.ศ. 2513 กับ 2523 พบว่า โครงสร้างเปลี่ยนแปลงไปเล็กน้อย กล่าวคือแรงงานในภาคเกษตรกรรมมีสัดส่วนลดน้อยลง คือจากร้อยละ 82.3 ในปี 2513 ลดลงเป็นร้อยละ 74.8 ในปี 2523 พร้อมกันนั้นได้มีการเพิ่มในภาคอุตสาหกรรมและพาณิชยกรรมแทนที่ กล่าวคือแรงงานในภาคอุตสาหกรรมเพิ่มจากร้อยละ 5.1 เป็นร้อยละ 7.4 และในภาคพาณิชยกรรมเพิ่มจากร้อยละ 12.0 เป็นร้อยละ 16.9 (ตารางที่ 3.5 ภาคผนวก)

3.3 เศรษฐกิจการผลิต (ดูตารางที่ 3.4)

เศรษฐกิจของภาคใต้นั้นขึ้นอยู่กับผลิตผลไม้ที่ประเภทได้แก่ ผลิตผลจากยางพารา หมือองแร่ การประมง การค้าส่ง การค้าปลีก และอุตสาหกรรมแปรรูปจากสินค้าเกษตรส่วนใหญ่แล้ว ผลิตผลต่าง ๆ ของภาคใต้จะเป็นสินค้าสำหรับตลาดต่างประเทศ ราคาของผลิตผลมักจะขึ้นลงตามอุปสงค์และอุปทานของตลาดโลก

3.3.1 การเพาะปลูก¹ ในปี 2526 ภาคใต้มีผลิตภัณฑจากการเพาะปลูกคิดเป็นมูลค่า 7,529.7 ล้านบาท หรือคิดเป็นร้อยละ 22.4 ของมูลค่าผลิตภัณฑทั้งหมด จึงอาจกล่าวได้ว่า การเพาะปลูกเป็นสาขาการผลิตที่สำคัญที่สุดสาขาหนึ่ง พืชเศรษฐกิจที่สำคัญของภาคใต้ ได้แก่ พืชสวน ยางพารา พืชน้ำมัน ผลไม้ และข้าว จังหวัดที่มีการเพาะปลูกมาก ได้แก่ จังหวัดต่าง ๆ ทางชายฝั่งตะวันออกของภาค ซึ่งมีภูมิประเทศเป็นที่ราบมากกว่า ชายฝั่งตะวันตก

3.3.2 การเลี้ยงสัตว์ การเลี้ยงสัตว์ของภาคใต้นับว่ามีจำนวนน้อย เมื่อเปรียบเทียบกับภาคอื่น ๆ ทั้งนี้เพราะขาดทุ่งหญ้าเลี้ยงสัตว์ขนาดใหญ่ จังหวัดที่มีการเลี้ยงสัตว์มาก ได้แก่ นครศรีธรรมราช สงขลา และสุราษฎร์ธานี มูลค่าผลิตภัณฑสาขาปศุสัตว์ พ.ศ. 2526 เท่ากับ 1,240.4 ล้านบาท คิดเป็นร้อยละ 3.7 ของมูลค่าผลิตภัณฑทั้งหมดของภาค

¹ นรินทร์ สุมาลี, เรื่องเดียวกัน, หน้า 265-266 .

ตารางที่ 3.4 การขยายตัวทางเศรษฐกิจของภาคใต้¹

สาขาการผลิต	มูลค่าผลิตภัณฑ์ (ลบ.)		การเปลี่ยนแปลง	
	พ.ศ.		จำนวน	% ต่อปี
	2521	2526		
ปฐมภูมิ	11,810.0	13,599.7	1,789.7	+ 3.0
- การเพาะปลูก	6,852.0	7,529.7	677.7	+ 2.0
- ปศุสัตว์	1,083.0	1,240.4	157.4	+ 2.9
- ประมง	2,487.0	3,350.0	863.0	+ 6.9
- ป่าไม้	1,388.0	1,479.6	91.6	+ 1.3
หุตยภูมิ	4,924.5	4,747.9	-176.6	- 0.7
- เหมืองแร่และย่อยหิน	1,804.0	1,112.9	-691.1	- 7.7
- อุตสาหกรรม	1,409.5	1,709.0	299.5	+ 4.2
- การก่อสร้าง ไฟฟ้า และน้ำประปา	1,711.0	1,926.0	215.0	+ 2.5
ตติยภูมิ	12,527.6	15,239.0	2,711.4	+ 4.3
- การคมนาคม และ การขนส่ง	1,256.0	2,039.4	783.4	+12.5
- การค้าส่ง การค้าปลีก	6,321.8	5,805.0	-516.8	- 1.6
- การธนาคาร ประกันภัย	610.0	1,212.0	620.0	+19.7
- ที่อยู่อาศัย	347.0	442.0	95.0	+ 5.5
- การบริหารราชการและ การป้องกันประเทศ	1,086.5	1,703.1	616.6	+11.4
- การบริการ	2,906.3	4,037.5	1,131.2	+ 7.8
รวม	29,262.1	33,586.6	4,324.5	+ 3.0

¹ สำนักงานคณะกรรมการพัฒนาการเศรษฐกิจและสังคมแห่งชาติ, เรื่องเดียวกัน, หน้า 116-129.

3.3.3 การประมง การประมงเป็นสาขาการผลิตที่สำคัญประเภทหนึ่งของภาคใต้ มูลค่าผลิตภัณฑ์ พ.ศ. 2526 เท่ากับ 3,350.0 ล้านบาทหรือเท่ากับร้อยละ 10.0 ของมูลค่าผลิตภัณฑ์ทั้งหมดของภาค นับว่าเป็นอันดับที่ 2 รองจากการกลึงกรรม ประมงของภาคใต้ส่วนใหญ่เป็นการประมงน้ำเค็ม ในขณะที่การประมงน้ำจืดมีสัดส่วนน้อยมากเมื่อเปรียบเทียบกับภาคอื่น ๆ โดยเฉพาะภาคกลางและภาคตะวันออกเฉียงเหนือ

ส่วนการประมงน้ำเค็มนั้น ในปี 2526 ประเทศไทยจับสัตว์น้ำเค็มได้ 2,099,986 ตัน ในจำนวนนี้เป็นผลผลิตจากภาคใต้ ร้อยละ 54.14 โดยมาจากจังหวัดชายฝั่งตะวันออก ร้อยละ 34.04 และจากจังหวัดชายฝั่งตะวันตก ร้อยละ 20.10 จังหวัดที่จับสัตว์น้ำเค็มได้มากที่สุดในภาคใต้ คือ สงขลา ปริมาณ 372,272 ตัน รองลงมาได้แก่ ระนอง 97,866 ตัน และ ตรัง 125,378 ตัน

ตารางที่ 3.6 ปริมาณการประมงน้ำเค็ม¹

เขต	ปริมาณ	หน่วย: ตัน
		%
ทั่วประเทศ	2,099,986	100.0
เขต 1 (ภาคตะวันออก)	256,691	12.22
เขต 2 (ภาคกลาง)	706,376	33.64
เขต 3 (ภาคใต้ฝั่งตะวันออก)	714,821	34.04
เขต 4 (ภาคใต้ฝั่งตะวันตก)	422,098	20.10
สงขลา	372,272	17.73
ระนอง	97,866	4.66
ตรัง	125,378	5.97

¹ กระทรวงเกษตรและสหกรณ์, กรมประมง, สถิติการประมงแห่งประเทศไทย ปี 2526 (กรุงเทพมหานคร: กรมประมง, 2527), หน้า 27-28.

การประกอบกำรประมงในปัจจุบันประสบปัญหาแหล่งทำกำรประมงลดน้อยลง อันเนื่องมาจากการประกาศขยายเขตเศรษฐกิจ 200 ไมล์ของต่างประเทศ ทำให้ปริมาณสัตว์น้ำเค็มที่ได้จากการประมงทะเลลดลง จึงมีแนวโน้มว่ากิจการประมงน้ำกร่อยจะได้รับกำรพัฒนามากขึ้นในอนาคต การประมงน้ำกร่อยที่สำคัญในภาคใต้ ได้แก่ กำรทำนากุ้ง โดยเฉพาะกุ้งก้ามกรำ โดยทำกันมากที่จังหวัดสงขลา สุราษฎร์ธานี ชุมพร นครศรีธรรมราช และพังงา นอกจากนี้เป็นการเลี้ยงหอยแครงและหอยนางรม เป็นต้น

3.3.4 การประกอบกำรป่าไม้ ในปี 2526 ภาคใต้มีผลผลิตจากป่าไม้ ในรูปของไม้กระยาเลย ไม้พินและถ่านเป็นปริมาณ 1.43 ล้านลูกบาศก์เมตร หรือเท่ากับ ร้อยละ 48.3 ของผลผลิตทั่วประเทศ ซึ่งนับเป็นสัดส่วนกำรผลิตที่สูงมาก มูลค่าผลิตภัณฑ์สาขาป่าไม้ ใน พ.ศ. 2526 เท่ากับ 1,479.6 ล้านบาท มีอัตราการเติบโตเพิ่มจาก พ.ศ. 2521 โดยเฉลี่ยเท่ากับร้อยละ 1.3 ต่อปี ส่วนผลผลิตของจังหวัดระนองเท่ากับ 0.23 ล้านลูกบาศก์เมตร หรือเท่ากับร้อยละ 8.0 ของประเทศ และร้อยละ 16.6 ของภาคใต้ นับว่าจังหวัดระนองมีส่วนแบ่งกำรผลิตสาขาป่าไม้สูงมาก

ผลจากการทำป่าไม้ทำให้เนื้อที่ป่าลดน้อยลงกล่าวคือ ใน พ.ศ. 2521 ภาคใต้มีเนื้อที่ป่าไม้ 17,603 ตารางกิโลเมตร หรือเท่ากับร้อยละ 24.9 ของเนื้อที่ภาคใต้ทั้งหมด และใน พ.ศ. 2525 เนื้อที่ป่าไม้ลดลงเป็น 16,442 ตารางกิโลเมตร หรือเท่ากับร้อยละ 23.3 คิดเป็นสัดส่วนของเนื้อที่ป่าไม้ที่ถูกทำลายไปร้อยละ 6.6

3.3.5 กำรผลิตแร่ดีบุก¹ แร่ดีบุกเป็นแร่สำคัญที่สุด เมื่อพิจารณาจากมูลค่ากำรส่งออกเปรียบเทียบกับแร่อื่น ๆ ใน พ.ศ. 2525 แร่ดีบุกมีมูลค่าถึงร้อยละ 91.9

แร่ดีบุกเป็นแร่สำคัญที่สุดของภาคใต้เช่น ในปี 2526 ประเทศไทยผลิตแร่ดีบุกได้ทั้งสิ้น 27,225 เมตริกตัน ในจำนวนนี้เป็นผลผลิตจากภาคใต้ 22,173 เมตริกตัน หรือร้อยละ 81.4 พื้นที่ที่ผลิตแร่ดีบุกได้ปริมาณสูง ได้แก่ บริเวณพังงา-ตะกั่วป่า ภูเก็ต และระนอง (ตารางที่ 3.7 ภาคผนวก) เฉพาะจังหวัดระนองมีปริมาณกำรผลิตเท่ากับร้อยละ 7.7 ของภาคใต้ และร้อยละ 6.2 ของปริมาณกำรผลิตทั่วประเทศ

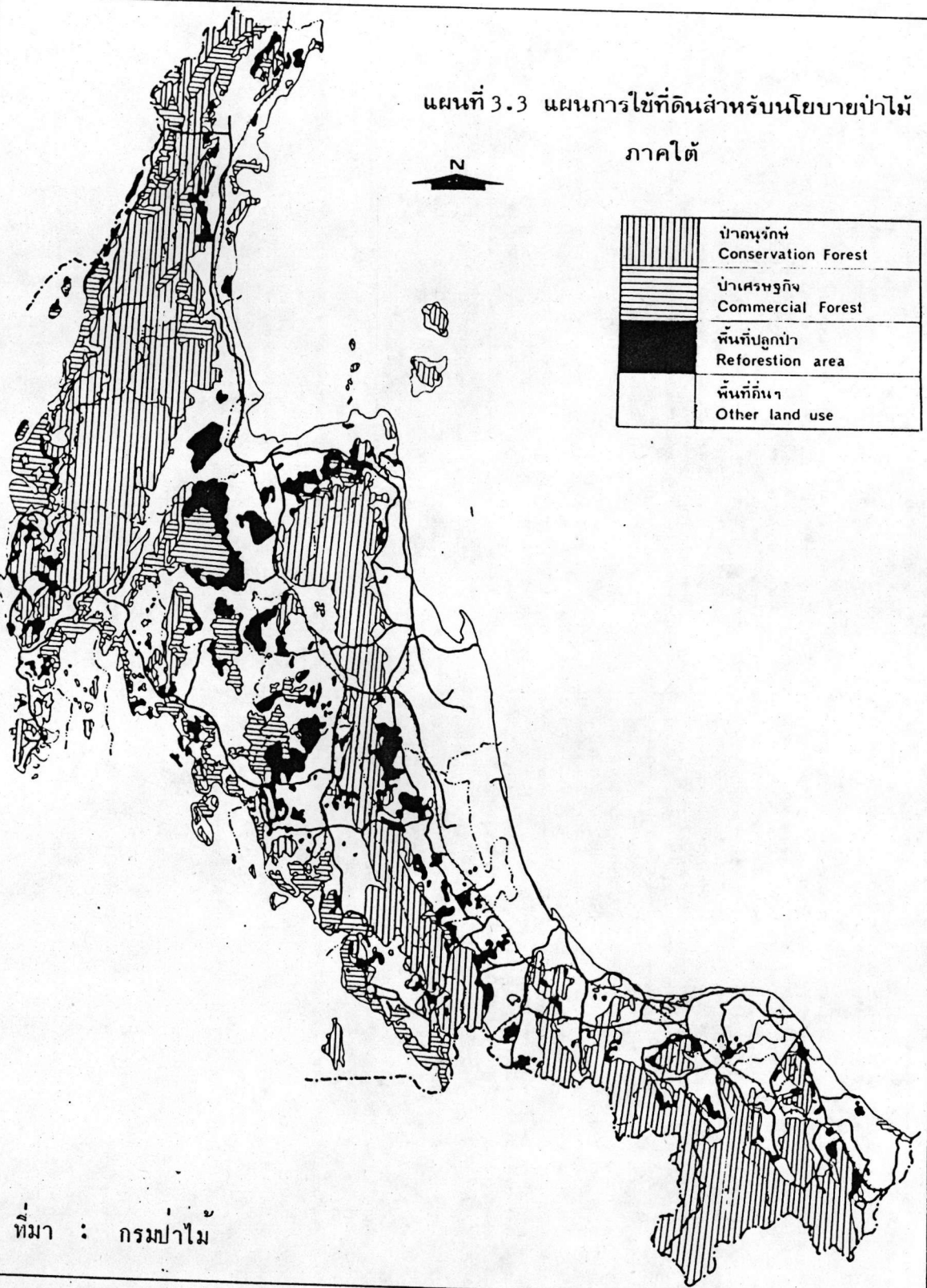
¹ สำนักงานทรัพยากรธรณี จังหวัดระนอง (เอกสารอัดโรเนียว)

แผนที่ 3.3 แผนการใช้ที่ดินสำหรับนโยบายป่าไม้

ภาคใต้

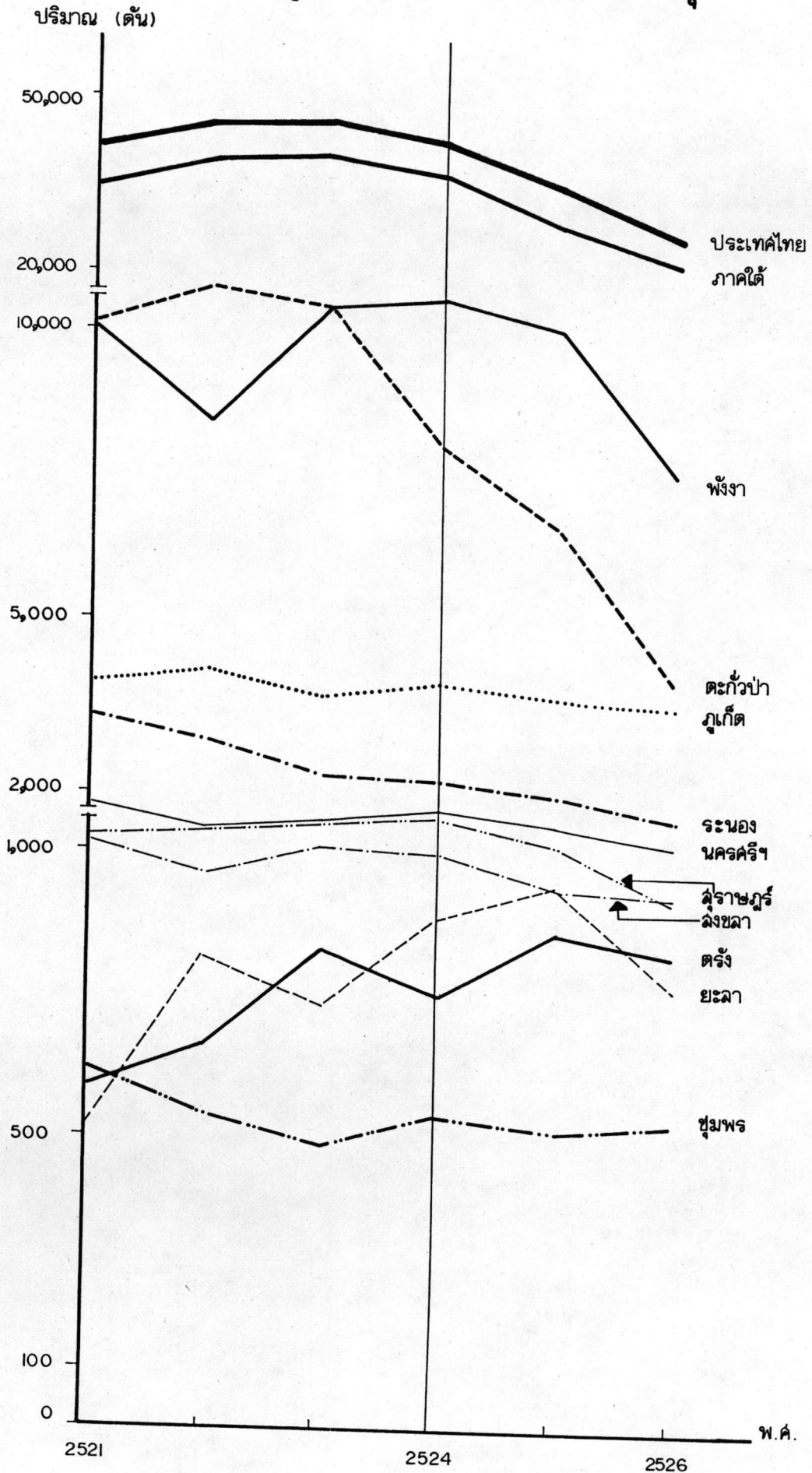


	ป่าอนุรักษ์ Conservation Forest
	ป่าเศรษฐกิจ Commercial Forest
	พื้นที่ปลูกป่า Reforestation area
	พื้นที่อื่น Other land use



ที่มา : กรมป่าไม้

แผนภูมิ 3.1 แนวโน้มการผลิตแร่ดีบุก



แม้ว่าแร่ดีบุกจะเป็นแร่ที่มีมูลค่าการผลิตสูงก็ตาม แต่แนวโน้มการผลิตแร่ดีบุกมีสถานการณ์ที่ไม่ดีนัก ในปี 2526 ภาคใต้ผลิตแร่ดีบุกได้ 22,173 เมตริกตัน ลดลงจากปี 2525 ซึ่งผลิตได้ 29,871 เมตริกตัน คิดเป็นอัตราการลดลงร้อยละ 25.8

3.3.6 อุตสาหกรรม ใน พ.ศ. 2527 ภาคใต้มีโรงงานอุตสาหกรรมจำนวน 6,281 โรง เพิ่มขึ้นจาก 4,009 โรง ในปี 2520 หรือเพิ่มขึ้นเฉลี่ยร้อยละ 8.1 ต่อปี ทั้งนี้จังหวัดที่มีโรงงานตั้งอยู่มากได้แก่ นครศรีธรรมราช สงขลา และปัตตานี ส่วนจังหวัดที่มีโรงงานน้อยที่สุดได้แก่ พังงา กระบี่ และระนอง

สำหรับประเภทอุตสาหกรรมส่วนใหญ่เป็นการผลิตสินค้าเพื่อการบริโภค การผลิตสินค้าขั้นกลางและสินค้าทุนยังมีน้อยมาก ทั้งนี้บริเวณภาคใต้ฝั่งตะวันออกจะมีอุตสาหกรรมผลิตภัณฑจากทะเลและอุตสาหกรรมผลิตยางพาราอยู่หนาแน่น ส่วนภาคใต้ฝั่งตะวันตกนั้น เป็นอุตสาหกรรมเหมืองแร่ โรงเลื่อย และอุตสาหกรรมผลิตภัณฑจากไม้

ส่วนหนึ่งของการพัฒนาอุตสาหกรรมและการค้าระหว่างประเทศของภาคใต้ได้แก่ การพัฒนาก๊าซธรรมชาติในอ่าวไทย การก่อสร้างท่าเรือน้ำลึกที่สงขลาและภูเก็ต การพัฒนาพลังงานไฟฟ้าที่สุราษฎร์ธานี และนครศรีธรรมราช ทั้งนี้จะมีเมืองหลักอยู่ที่สงขลา-หาดใหญ่ และเมืองหลักเตรียมการพัฒนาที่ภูเก็ตและสุราษฎร์ธานี

3.4 สภาพประชากรและสังคม

3.4.1 ประชากร

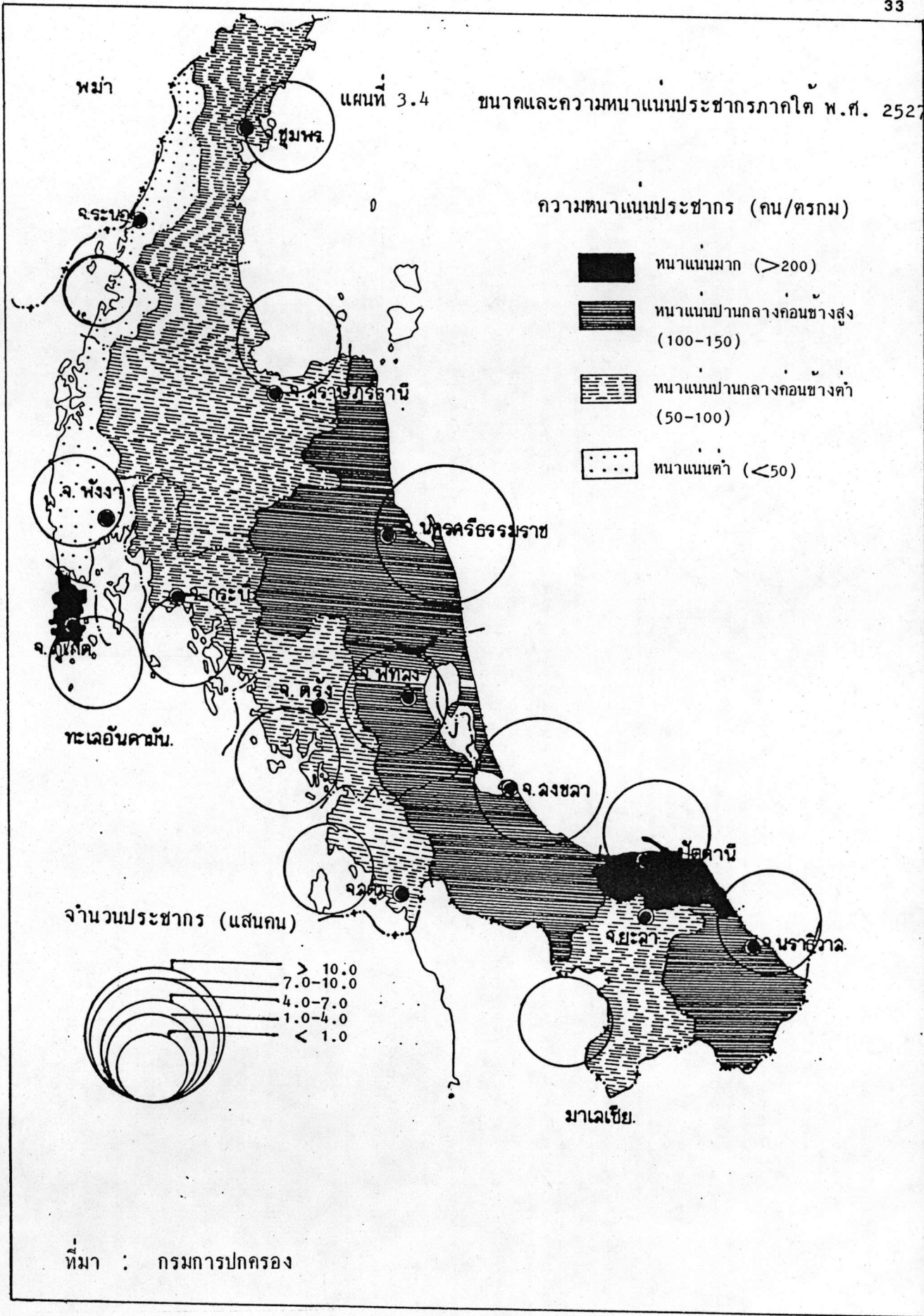
ก. การกระจายตัวของประชากร (ตารางที่ 3.8) ในปี 2527 ภาคใต้มีประชากรทั้งสิ้น 6,299,876 คน หรือเท่ากับร้อยละ 12.4 ของประชากรทั้งประเทศ ความหนาแน่นเท่ากับ 89 คนต่อพื้นที่ 1 ตารางกิโลเมตร ต่ำกว่าค่าเฉลี่ยความหนาแน่นทั่วประเทศ ซึ่งเท่ากับ 99 คนต่อ 1 ตารางกิโลเมตร

จังหวัดที่มีประชากรมากที่สุด ได้แก่ จังหวัดนครศรีธรรมราช ซึ่งมีประชากรถึง 1,324,577 คน รองลงไปได้แก่ สงขลา จำนวน 958,565 คน และสุราษฎร์ธานี 662,653 คน จังหวัดที่มีประชากรน้อยที่สุด ได้แก่ จังหวัดระนอง มีประชากรเพียง 95,109 คน เป็นจังหวัดที่มีประชากรน้อยที่สุดในช่วง 50 ปีที่ผ่านมา

ตารางที่ 3.8 ลักษณะประชากรภาคใต้¹

ภาคใต้/จังหวัด	พื้นที่ (กม. ² /)	พ.ศ. 2523		พ.ศ. 2527	
		ประชากร	ความหนาแน่น	ประชากร	ความหนาแน่น
ทั่วประเทศ	513,115.0	44,824,540	87	50,583,105	99
ภาคใต้	70,715.2	5,628,216	80	6,299,876	89
กระบี่	4,708.5	216,167	46	250,110	53
ชุมพร	6,009.0	310,503	52	347,499	58
ตรัง	4,917.5	446,656	91	416,229	94
นครศรีธรรมราช	9,942.5	1,214,498	122	1,324,577	133
นราธิวาส	4,475.4	397,840	89	484,131	108
ปัตตานี	1,940.4	418,932	216	474,277	244
พังงา	4,170.9	170,299	41	191,178	46
พัทลุง	3,424.5	410,311	120	422,821	123
ภูเก็ต	543.0	130,996	241	145,229	267
ยะลา	4,521.1	265,276	59	297,851	66
ระนอง	3,298.0	83,545	25	95,109	29
สงขลา	7,393.9	818,327	111	958,565	130
สตูล	2,479.0	156,485	63	184,647	74
สุราษฎร์ธานี	12,891.5	588,381	46	662,653	51

¹ สำนักงานสถิติแห่งชาติ, ข้อมูลสถิติที่สำคัญของประเทศไทย 2528 (กรุงเทพมหานคร : สำนักงานสถิติแห่งชาติ, 2528), หน้า 7.



ในแง่ของความหนาแน่นของประชากร เปรียบเทียบกับขนาดพื้นที่ ปรากฏว่าจังหวัดภูเก็ตเป็นจังหวัดที่มีความหนาแน่นประชากรสูงที่สุด คือ 267 คนต่อตารางกิโลเมตร และจังหวัดระนองมีความหนาแน่นประชากรต่ำที่สุด คือ 29 คนต่อตารางกิโลเมตร ถ้าหากจัดกลุ่มจังหวัดตามความหนาแน่นของประชากร จะจัดกลุ่มได้ 4 กลุ่มคือ

1. กลุ่มจังหวัดที่มีความหนาแน่นสูงมาก คือ 200 คนต่อตารางกิโลเมตร ได้แก่ ภูเก็ต และปัตตานี
2. กลุ่มจังหวัดที่มีความหนาแน่นสูงกว่าเฉลี่ยประเทศ จัดว่ามีความหนาแน่นปานกลางถึงค่อนข้างสูง คือ ระหว่าง 100-150 คนต่อตารางกิโลเมตร ได้แก่ นครศรีธรรมราช สงขลา พัทลุง และนราธิวาส
3. กลุ่มจังหวัดที่มีความหนาแน่นปานกลางถึงค่อนข้างต่ำ ระหว่าง 50-100 คนต่อตารางกิโลเมตร ได้แก่ ตรัง สตูล ยะลา ชุมพร กระบี่ และสุราษฎร์ธานี
4. กลุ่มจังหวัดที่มีความหนาแน่นต่ำ คือ ต่ำกว่า 50 คนต่อตารางกิโลเมตร ได้แก่ พังงา และระนอง

ข. การเปลี่ยนแปลงประชากร (ตารางที่ 3.9) เมื่อเปรียบเทียบความหนาแน่นประชากร ระหว่างปี 2523 กับปี 2527 พบว่าจังหวัดต่าง ๆ ในภาคใต้มีรูปแบบการกระจายตัวและความหนาแน่นคงเดิม กล่าวคือ พื้นที่ที่มีประชากรหนาแน่นมาก ในปี 2523 ก็ยังคงความหนาแน่นเพิ่มขึ้นในปี 2527 เช่น ที่จังหวัดภูเก็ต ปัตตานี สงขลา และนครศรีธรรมราช เป็นต้น

ในด้านของอัตราการเพิ่มประชากร ปรากฏว่า จังหวัดที่มีอัตราการเพิ่มประชากรสูงได้แก่ นราธิวาส สตูล และสงขลา เพิ่มสูงเกินกว่าร้อยละ 4 ต่อปี ส่วนจังหวัดที่มีอัตราเพิ่มประชากรต่ำ ได้แก่ ตรัง และพัทลุง เท่ากับร้อยละ 0.8 ซึ่งอาจจัดกลุ่มจังหวัดตามอัตราการเพิ่มประชากรได้เป็น 4 กลุ่ม ดังต่อไปนี้



ตารางที่ 3.9 การเปลี่ยนแปลงประชากร

ภาคใต้/จังหวัด	2523	2527	การเปลี่ยนแปลง (% ต่อปี)
ทั่วประเทศ	44,824,540	50,583,105	+3.2
ภาคใต้	5,628,216	6,299,876	+3.0
กระบี่	216,167	250,110	+3.9
ชุมพร	310,503	347,499	+3.0
ตรัง	446,656	461,229	+0.8
นครศรีธรรมราช	1,214,498	1,324,577	+2.3
นราธิวาส	397,840	484,131	+5.4
ปัตตานี	418,932	474,277	+3.3
พังงา	170,299	191,178	+3.1
พัทลุง	410,311	422,821	+0.8
ภูเก็ต	130,996	145,229	+2.7
ยะลา	265,276	297,851	+3.1
ระนอง	83,545	95,109	+3.5
สงขลา	818,327	985,565	+4.3
สตูล	156,485	184,647	+4.5
สุราษฎร์ธานี	588,381	662,653	+3.2

ที่มา : ตารางที่ 3.8

อัตราเพิ่ม (% ต่อปี)		จังหวัด
ต่ำ	ร้อยละ 0.0 - 1.5	ตรัง พัทลุง
ปานกลาง	ร้อยละ 1.6 - 3.0	ชุมพร ภูเก็ต นครศรีธรรมราช
สูง	ร้อยละ 3.1 - 4.5	กระบี่ ระนอง ปัตตานี สุราษฎร์ธานี ยะลา พังงา สตูล สงขลา
สูงมาก	มากกว่าร้อยละ 4.5	นราธิวาส

3.4.2 การศึกษา จากสำมะโนประชากรและเคหะ พ.ศ. 2523 สำนักงานสถิติแห่งชาติ (ตารางที่ 3.10 ภาคผนวก) สํารวจพบว่า ส่วนใหญ่ของประชากรในภาคใต้คือ ร้อยละ 84.2 มีระดับการศึกษาเพียงชั้นประถมศึกษา รองลงมาคือ ร้อยละ 12.0 สำเร็จการศึกษาระดับมัธยมศึกษา หรืออีกนัยหนึ่งจะมีจำนวนผู้สำเร็จการศึกษาน้อยลงในระดับชั้นการศึกษาที่สูงขึ้น ดังนั้น ในการพัฒนาเศรษฐกิจและสังคมของประเทศต่อไป จะต้องเร่งรัดให้ประชากรได้รับการศึกษาจนถึงระดับกลางและระดับสูง หรือระดับอาชีวศึกษาและอุดมศึกษาเพิ่มมากขึ้น

3.4.3 การอนามัย (ตารางที่ 3.11 และ 3.12) การกระจายตัวของสถานบริการด้านอนามัยนั้นค่อนข้างครอบคลุมพื้นที่ได้อย่างทั่วถึง เช่น มีโรงพยาบาลจังหวัดตั้งอยู่ครบในทุกจังหวัด ในแต่ละตำบลก็จะมีสถานอนามัยหรือสถานผดุงครรภ์ตั้งอยู่ครบในทุกตำบล แต่ในด้านจำนวนของบุคลากรทางด้านสาธารณสุขนั้นว่ายังไม่ถึงระดับมาตรฐาน ในปี 2524 พบว่าอัตราส่วนแพทย์ต่อประชากรในกรุงเทพมหานคร เท่ากับ 1:1,362 และอัตราส่วนพยาบาลต่อประชากร เท่ากับ 1:494 ในขณะที่ภาคใต้มีอัตราส่วนแพทย์ต่อประชากร เท่ากับ 1:15,676 และอัตราส่วนพยาบาลต่อประชากร เท่ากับ 1:4,305 หรือมีความแตกต่างกันอยู่ประมาณ 10 เท่า ดังนั้น การพัฒนาระบบการผลิตบุคลากร และนโยบายในการกระจายบุคลากรจึงยังคงเป็นสิ่งที่ต้องการอยู่ในปัจจุบัน

ตารางที่ 3.11 จำนวนสถานบริการด้านอนามัยในภาคใต้ พ.ศ. 2524

สถานบริการ	จำนวน (แห่ง)
โรงพยาบาล/โรงพยาบาลจังหวัด	19
โรงพยาบาลอำเภอ	44
โรงพยาบาลเอกชน	39
สถานีอนามัย	108
สถานผดุงครรภ์อนามัย	32

ที่มา : สำนักผังเมือง

ตารางที่ 3.12 อัตราส่วนบุคลากรสาธารณสุข สู่ต่อประชากร พ.ศ. 2524

ภาค	แพทย์	พยาบาล
ทั่วประเทศ	1 : 6,851	1 : 2,423
กรุงเทพมหานคร	1 : 1,362	1 : 494
ภาคใต้	1 : 15,676	1 : 4,305

ที่มา : สำนักงานปลัดกระทรวงสาธารณสุข (เอกสารอัตราโรเนียว)

3.5 โครงสร้างพื้นฐานในการพัฒนา¹

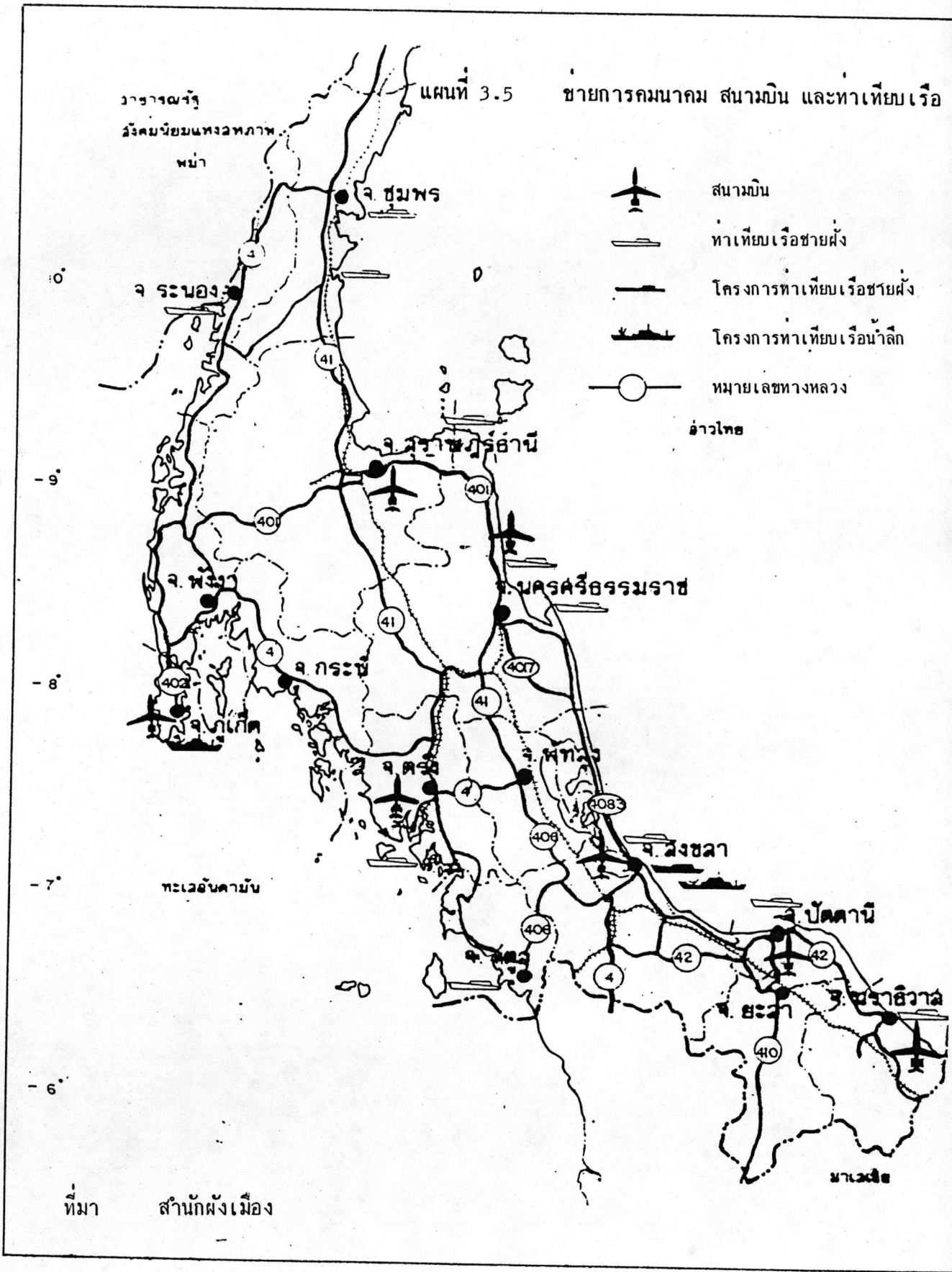
3.5.1 เส้นทางถนน ในช่วง 20 ปีที่ผ่านมา ได้มีการก่อสร้างและปรับปรุงทางหลวงแผ่นดินเข้าสู่ตัวจังหวัดทุกจังหวัด และมีทางหลวงแผ่นดินหรือทางหลวงจังหวัดเข้าสู่ตัวอำเภอเกือบทุกอำเภอ ทางหลวงแผ่นดินหมายเลข 4 เป็นเส้นทางเชื่อมจังหวัดทางชายฝั่งตะวันตก ในขณะที่ทางหลวงแผ่นดินหมายเลข 41 เชื่อมต่อจังหวัดทางชายฝั่งตะวันออก และเส้นทางหลวงทั้งสองเส้นทางดังกล่าวถูกเชื่อมเข้าด้วยกันในแนวตะวันออก-ตะวันตก โดยทางหลวงแผ่นดินหมายเลข 401 (สุราษฎร์ธานี-ตะกั่วป่า) โครงการเชื่อมโยง แนวตะวันออก-ตะวันตกยังไม่สมบูรณ์นัก ยังคงเป็นเส้นทางที่ย่อมและคดเคี้ยว นับว่าระบบถนนของภาคใต้ มีมาตรฐานต่ำกว่าภาคอื่น ๆ และมีปัญหาการเข้าถึงในบางพื้นที่

3.5.2 เส้นทางรถไฟ ทางรถไฟเป็นเส้นทางคมนาคมสายหลักของภาคใต้ ทางด้านชายฝั่งตะวันออก ส่วนจังหวัดต่าง ๆ ทางชายฝั่งตะวันตก ได้แก่ ระนอง พังงา ภูเก็ต กระบี่ และสตูลนั้น ปัจจุบันยังไม่มีเส้นทางรถไฟตัดผ่าน

3.5.2 ท่าเรือ การขนส่งทางน้ำมีความสะดวกน้อยกว่าทางถนนและรถไฟ แต่นับว่ามีความสำคัญในด้านการขนส่งสินค้าของภาคใต้มาก ในปัจจุบันมีท่าเทียบเรือชายฝั่งและท่าเทียบเรือประมงอยู่ในทุกจังหวัดที่อยู่ติดทะเล จำนวน 17 แห่ง ใน 12 จังหวัด ท่าเรือส่วนใหญ่มีบริการจำกัดเฉพาะในเขตจังหวัดที่ท่าเรือตั้งอยู่และมักจะมีปัญหาเรื่องน้ำตื้นและปากน้ำมีขนาดแคบทำให้ไม่สามารถรับเรือขนาดใหญ่ได้ ท่าเรือที่จะได้รับการพัฒนาเป็นท่าเรือน้ำลึกตามแผนพัฒนาเศรษฐกิจและสังคมแห่งชาติ ฉบับที่ 5 ได้แก่ ท่าเรือจังหวัดสงขลาและภูเก็ต ซึ่งคาดว่าจะเสร็จใน พ.ศ. 2530

3.5.4 การคมนาคมทางอากาศ ปัจจุบันภาคใต้มีสนามบิน 7 แห่ง ที่หาดใหญ่ ภูเก็ต ตรัง บัตตานี นราธิวาส สุราษฎร์ธานี และนครศรีธรรมราช ซึ่งมีความบทบาทในการขนส่งนักท่องเที่ยวและนักธุรกิจเป็นอย่างมาก

¹ นรินทร์ สุมาลี, เรื่องเดียวกัน, หน้า 268.



3.6 สรุปปัญหาของภาคใต้¹

1. โครงสร้างการผลิตของภาคใต้มีฐานแคบ โครงสร้างทางเศรษฐกิจภาคใต้ขึ้นอยู่กับการผลิตทางการเกษตรเพียงไม่กี่ชนิด เช่น ยางพารา ประมง โดยที่มูลค่าการผลิตสาขาเกษตรเพิ่มขึ้นไม่มาก และมีปัญหาความผันแปรทางด้านราคาตลาดโลก
2. การใช้ทรัพยากรเป็นไปอย่างสิ้นเปลือง ภาคใต้มีทรัพยากรที่ค่อนข้างอุดมสมบูรณ์ เมื่อเปรียบเทียบกับภาคอื่น ๆ เช่น ทรัพยากรป่าไม้ ประมง แต่ลักษณะของการใช้ทรัพยากรยังไม่มีประสิทธิภาพ ทำให้หมดเปลืองไปทุกที
3. ตลาดท้องถิ่นจำกัด ภาคใต้มีประชากรเพียง 6.4 ล้านคน ซึ่งนับว่าน้อยมาก โดยเฉพาะเมื่อเทียบกับกรุงเทพฯ เพียงเมืองเดียว ซึ่งมีประชากรเกินกว่า 5 ล้านคน ทำให้ตลาดสินค้าเกษตรและอุตสาหกรรมภายในภาคใต้แคบมาก ต้องพึ่งพาสินค้าต่างประเทศ
4. ระบบการคมนาคมขนส่ง ยังขาดความเชื่อมโยงกันอย่างเป็นระบบ โดยเฉพาะการคมนาคมขนส่งทางบก ยังคงมีการเชื่อมโยงระหว่างพื้นที่ชายฝั่งตะวันออกกับตะวันตกไม่เพียงพอ ส่วนท่าเรือน้ำลึกซึ่งจะใช้เป็นทางเรือส่งสินค้าออกนั้นยังไม่แล้วเสร็จ ยังคงต้องขนส่งสินค้าออกผ่านท่าเรือกรุงเทพฯ
5. ความปลอดภัยในชีวิตและทรัพย์สิน ยังคงมีขบวนการก่อการร้าย การเรียกค่าไถ่ และการปล้น ซึ่งมีผลกระทบกระเทือนต่อสภาวะการลงทุนพัฒนาอุตสาหกรรมเป็นอย่างมาก

3.7 แนวทางการพัฒนาภาคใต้

ในปัจจุบันรัฐบาลเริ่มพัฒนาภาคใต้อย่างจริงจัง โดยเริ่มตั้งแต่แผนพัฒนาฉบับที่ 4 (พ.ศ. 2520-2524) และประสบความสำเร็จบางโครงการในแผนพัฒนาฉบับที่ 5 (พ.ศ. 2525-2529) การลงทุนพัฒนาของรัฐ จำแนกเป็น 2 ประเภท ได้แก่

¹ ศูนย์พัฒนาภาคใต้ สำนักงานคณะกรรมการพัฒนาการเศรษฐกิจและสังคมแห่งชาติ, การพัฒนาเศรษฐกิจและสังคม ภาคใต้ (มปท., 2529), หน้า 75.

แผนรับ หมายถึง การพัฒนาเพื่อป้องกันและแก้ไขปัญหา มีลักษณะเป็นแผนระยะสั้น และทำเป็นโครงการเฉพาะกิจ ประกอบด้วย โครงการพัฒนาพื้นที่ชนบทยากจน เพื่อยกระดับการครองชีพของประชาชนให้มีฐานะช่วยตนเองได้ โครงการพัฒนาชนบท โครงการสร้างงานในชนบท โครงการพัฒนาแหล่งน้ำขนาดเล็ก โครงการหมู่บ้านอาสาพัฒนาและป้องกันตนเอง โครงการอันเนื่องมาจากพระราชดำริ โครงการพัฒนาลุ่มน้ำปากพนังในจังหวัดนครศรีธรรมราช โครงการพัฒนาลุ่มน้ำโกลด โครงการพัฒนาเศรษฐกิจสังคมร่วมไทย-มาเลเซีย และโครงการพัฒนาจังหวัดชายแดนภาคใต้ เป็นต้น

แผนรุก หมายถึง การพัฒนาเพื่อสร้างโอกาสใหม่ให้ภาคใต้ได้อยู่ในวงจรของการพัฒนาต่อไป มีลักษณะเป็นแผนระยะกลางและระยะยาว โครงการที่ประกอบเป็นแผนรุกได้แก่ โครงการพัฒนาเมืองหลัก สงขลา หาดใหญ่ โครงการก่อสร้างท่าเรือน้ำลึกสงขลา และภูเก็ต โครงการท่าเรือชายฝั่งสุราษฎร์ธานี ปัตตานี และกระบี่ โครงการก่อสร้างสะพานข้ามเกาะยอ โครงการนิคมอุตสาหกรรมภาคใต้ โครงการพัฒนาท่าอากาศยานระหว่างประเทศ โครงการศึกษาเพื่อพัฒนาภาคใต้ตอนบน โครงการศึกษาเพื่อพัฒนาลุ่มน้ำทะเลสาบสงขลา โครงการคอคอดกระและทางเลือกอื่น ๆ

3.8 บทบาทของจังหวัดระนองในระดับภาค

การวิเคราะห์สภาพการณ์ต่าง ๆ ของภาคใต้ และจังหวัดระนอง นำไปสู่การกำหนดบทบาทเบื้องต้นของจังหวัดในระดับภาค ก่อนที่จะศึกษารายละเอียดทางด้านกายภาพ เศรษฐกิจและสังคมของพื้นที่สำหรับการวางแผนพัฒนาต่อไป

สำหรับบทบาทของจังหวัดระนองที่มีต่อภาคนี้ จากการศึกษาเปรียบเทียบกับจังหวัดอื่น ๆ ในภาคใต้ ปรากฏว่า มีบทบาทและความสำคัญน้อยมาก ทั้งในแง่ประชากร อุตสาหกรรม การค้า การบริการ การคมนาคมขนส่ง การพลังงาน การศึกษา และการสาธารณสุข สาเหตุสำคัญที่เป็นอุปสรรคต่อภาวะการพัฒนาต่าง ๆ ได้แก่ สภาพทางกายภาพ ซึ่งลักษณะของพื้นที่ส่วนใหญ่เป็นที่สูงและภูเขา เป็นเขตที่ไม่เหมาะสมสำหรับการตั้งถิ่นฐาน มีประชากรเบาบางมาก การลงทุนพัฒนาโครงสร้างพื้นฐานที่สำคัญ เช่น

ถนน รถไฟ หรือสนามบิน จะต้องใช้งบลงทุนมาก การกระจายบริการสังคม เช่น การศึกษา และการสาธารณสุข ทำได้ยากลำบาก เนื่องจากมีประชากรน้อย และมีที่อยู่อาศัยห่างไกลกัน สภาพการณ์ต่าง ๆ ดังกล่าวไม่เอื้อต่อการลงทุนทางการค้าหรืออุตสาหกรรม ทำให้เศรษฐกิจหลักของจังหวัดขึ้นกับผลิตภัณฑ์ขั้นปฐมที่เป็นทรัพยากรของท้องถิ่นเพียง 2-3 ชนิด สภาพการณ์และข้อจำกัดทั้งหมดดังกล่าวเป็นประเด็นที่ควรจะได้รับการพิจารณาแก้ไขในปัจจุบันเพื่อหลีกเลี่ยงภาวะความตกต่ำของพื้นที่ที่จะเกิดขึ้นได้ในอนาคตอันใกล้

ด้วยข้อจำกัดทางกายภาพต่าง ๆ ดังกล่าวทำให้จังหวัดระนองมีบทบาทที่สำคัญน้อยในระดับภาค แต่อย่างไรก็ตาม จังหวัดระนอง เป็นพื้นที่ที่มีทรัพยากรที่เป็นฐานเศรษฐกิจที่สำคัญได้แก่ ป่าไม้ ประมงทะเล และแร่ดีบุก กล่าวคือมีปริมาณการผลิตประมาณร้อยละ 16.6, 8.7 และ 7.7 ของปริมาณผลผลิตของภาคใต้ทั้งหมดตามลำดับ ตลาดรับซื้อสินค้าเพื่อส่งออกต่อไปได้แก่ ภูเก็ต ทำให้สถานะทางเศรษฐกิจของจังหวัดระนองมีความผูกพันกับจังหวัดภูเก็ตมากกว่าจังหวัดอื่น ๆ หรืออีกนัยหนึ่ง จังหวัดระนองมีบทบาทเป็นดินแดนเบื้องหลังเมืองท่าของภูเก็ต ดังนั้นการกำหนดนโยบายพัฒนาเมืองหลักที่ภูเก็ตตามแผนพัฒนาฯ ฉบับที่ 6 (พ.ศ. 2530 - 2534) จึงจะมีความสำคัญเป็นอย่างมากต่อการกำหนดแนวทางการพัฒนาจังหวัดระนองต่อไป