



บทที่ 5

สภาพปัญหาของชุมชนแออัดริมคลองในกทม.และปัจจัยที่เกี่ยวข้องกับการพัฒนา

ในบทนี้จะเป็นการแจกแจงสภาพปัญหาชุมชนแออัดริมคลองในกทม. ที่นอกเหนือไปจากการพิจารณาตามศักยภาพของพื้นที่ศึกษาทั้ง 3 เขต โดยในที่นี่จะแบ่งระดับการพิจารณาออกเป็น 3 ระดับคือ ระดับชาติ ระดับเมือง และระดับชุมชน นอกจากนี้ ในส่วนท้ายจะกล่าวถึงปัจจัยที่เกี่ยวข้องกับการพัฒนาเพื่อหารูปแบบแนวทางการพัฒนาชุมชนแออัดริมคลองในอีกหนทางหนึ่ง

สภาพการณ์ของปัญหา

ผลจากการพัฒนาประเทศตามลักษณะอิทธิพลทางตะวันตก ตั้งแต่สมัยรัชกาลที่ 5 จนถึงปัจจุบัน ส่งผลให้กรุงเทพมหานครกลายเป็นเมืองโตเดี่ยว หรือ เอกนคร(primate city) มีลักษณะเป็นศูนย์รวมความเจริญทุกอย่าง ทั้งทางด้านเศรษฐกิจ สังคม ประชากร การปกครอง การคมนาคม ฯลฯ ซึ่งนับเป็น pull factor ที่ดึงดูดให้คนอยากไว้ การศึกษาต่ำจากชนบทที่ถูก push factor จากความไม่ประสบผลสำเร็จในการกระจายรายได้และพัฒนาเศรษฐกิจในชนบทของรัฐ ซึ่งเป็นผลมาจากการกระจายอำนาจบริหารที่ขึ้นอยู่กับส่วนกลาง การขาดแคลนงบประมาณ และการไม่ประสานงานระหว่างหน่วยงานที่เกี่ยวข้อง ได้ทำให้ผู้คนเหล่านี้อพยพโยกย้ายเข้าสู่เมืองเพื่อแสวงหางานทำหรือโอกาสในชีวิตที่ดีขึ้นกว่าเดิม กทม. จึงมีการขยายตัวอย่างรวดเร็วด้วยลักษณะของ primate city และจำนวนประชากรที่เกิดจากการอพยพย้ายถิ่นจากชนบทสู่เมืองซึ่งมีจำนวนสูงกว่าอัตราการเกิดในกทม. และเมื่อประชากรผู้ยากไร้หรือผู้มีรายได้น้อยเหล่านี้เข้าสู่เมือง ความต้องการที่อยู่อาศัยราคาถูกในเมืองจึงเพิ่มมากขึ้นตามลำดับแต่จากการที่รัฐไม่ได้ตระหนักถึงความสำคัญของการย้ายถิ่นของผู้มีรายได้น้อยเข้าสู่เมืองในระยะแรก และการที่จะเตรียมการจัดหาที่อยู่อาศัยสำหรับผู้มีรายได้น้อยเพื่อตอบสนองจำนวนประชากรที่เพิ่มขึ้นเหล่านี้ ประกอบกับการตอบสนองเรื่องการจัดหาที่อยู่อาศัยของเอกชนที่ทำเฉพาะกลุ่มผู้มีรายได้ปานกลางถึงสูง ตลอดจนการเปลี่ยนแปลงการใช้ประโยชน์ที่ดินอันเนื่องจากการขยายตัวทางเศรษฐกิจเมือง ทำให้ผู้มีรายได้น้อยเหล่านี้ต้องแสวงหาที่อยู่อาศัยราคาถูกกันอย่างมากตามมีตามเกิดเท่าที่พอจะหาได้ เช่น เช่าที่ดินแล้วปลูกบ้านด้วยวัสดุอย่างง่าย ๆ เช่าห้องหรือบ้านที่คับแคบ ขาดสุขลักษณะและมีราคาถูก ตลอดจนการบุกรุกที่ดินของรัฐหรือเอกชนที่เจ้าของปล่อยปละละเลย หรือที่ดินสาธารณะ เช่น ที่ริมคูคลอง ใต้สะพาน ริมทางรถไฟ ใต้ทางด่วน เป็นต้น สถานที่เหล่านี้จึงเป็นที่พึ่งพิงและกระจุกตัวของผู้มีรายได้น้อยที่อพยพโยกย้ายเข้าสู่เมือง และกลายเป็นที่ตั้งของชุมชนแออัดไปในที่สุด

ถ้าเปรียบเทียบชุมชนแออัดเป็นระบบๆหนึ่ง ก็พบว่ามิระบบชุมชนแออัดย่อยประเภทต่างๆประกอบรวมอยู่ด้วยหลายระบบ และชุมชนแออัดริมคลองก็นับเป็นหนึ่งในระบบย่อยดังกล่าว หากแต่ระบบย่อยหรือระบบชุมชนแออัดริมคลองนี้ มีสัดส่วนของประชากรอยู่ถึง 4 แสนกว่าคน หรือประมาณ 400 กว่าชุมชน (ตามการสำรวจของกทม.ในปี 2533) ซึ่งคิดเป็นสัดส่วนเกือบครึ่งหนึ่งของชุมชนแออัดทั้งหมดที่เป็นระบบใหญ่ (ในปี 2533 มีชุมชนแออัดในกทม. ทั้งหมดประมาณ 981 ชุมชน และมีประชากรประมาณ 945,811 คน) สัดส่วนดังกล่าวนี้ นับว่ามีความสำคัญอย่างยิ่งในการพิจารณาถึงทางแก้ไขปัญห เพราะถ้าปัญหาชุมชนแออัดริมคลองซึ่งเป็นระบบย่อยนี้ถูกแก้ไขให้ลุล่วงไปได้ด้วยดี ก็เท่ากับว่าเป็นการแก้ไขปัญหาชุมชนแออัดทั้งหมดซึ่งเป็นระบบใหญ่ไปได้เกือบครึ่งหนึ่งที่เดียว และจากการสำรวจพบว่า ลักษณะทั่วไปทางด้านเศรษฐกิจ-สังคม และการให้บริการของรัฐในชุมชนแออัดริมคลองในกทม.นี้มีลักษณะที่คล้ายคลึงกับชุมชนแออัดโดยทั่วไป ยกเว้นประการเดียวคือด้านกายภาพ หรือ ที่ตั้ง เท่านั้นที่มีความแตกต่างกันไป นั่นคือ การมีที่ตั้งชุมชนที่อยู่ติดกับคูคลอง

ส่วนหนึ่งของการเกิดชุมชนแออัดริมคลองนอกจากที่กล่าวไปแล้วข้างต้นจุดหนึ่งที่ทำให้ที่อยู่อาศัยริมคลองกลายเป็นที่อยู่อาศัยราคาถูกไป คือ การพัฒนาโครงข่ายการคมนาคมตามอิทธิพลตะวันตก เพราะแต่เดิมนั้น คูคลองในกทม.เป็นโครงข่ายการคมนาคมในเมืองที่สำคัญ ย่านชุมชนสำคัญๆจึงมักจะเกิดขึ้นตามริมคูคลองแม่น้ำ แต่เมื่อถนนเข้ามามีบทบาทแทนโครงข่ายคูคลองเดิม ทำให้อ่านชุมชนสำคัญย้ายมากระจุกตัวเกาะตามริม ถนนนั้นๆ ผู้ที่อาศัยอยู่ริมคูคลองเดิมก็โยกย้ายมาอยู่ริมถนนด้วย โดยอาจจะขายบ้านริมคลองหรือให้เช่าในราคาถูกหรือปล่อยให้ดินให้ว่างเปล่าไม่ใช้ประโยชน์อะไร อีกทั้งการคมนาคมทางน้ำยังลดความสำคัญลง ถนนเข้ามามีบทบาทมากขึ้น ทั้งที่ดินและที่อยู่อาศัยของเอกชนและรัฐซึ่งมีลักษณะข้างต้นจึงกลายเป็นที่พักอาศัยของผู้มีรายได้น้อยไป และเมื่อผู้มีรายได้น้อยต้องดิ้นรนแสวงหางานทำ มีรายได้น้อยพอกินไปวันหนึ่งๆ ที่อยู่อาศัยดังกล่าวจึงมีสภาพที่เสื่อมโทรมลงและแออัดมากขึ้น ในเมื่อความต้องการในที่อยู่อาศัยราคาถูกยังไม่ได้รับการตอบสนองจากรัฐ นอกจากนี้สาเหตุของการไม่ปรับปรุงซ่อมแซมที่อยู่อาศัย(นอกจากจำเป็นจริง ๆ) โดยปล่อยให้เสื่อมโทรมลงนั้น ส่วนหนึ่งมาจากความไม่มั่นคงในที่อยู่อาศัยด้วย นั่นคือ แม้ว่าจะเป็นเจ้าของที่อยู่อาศัยแต่ที่ดินเป็นของผู้อื่น ก็ไม่ทราบว่าจะเมื่อใดจะถูกเอาคืน หรือคนที่เป็นผู้เช่าที่อยู่อาศัยก็มักจะคิดว่าที่อยู่อาศัยนั้นไม่ใช่ของตน จึงไม่มีความจำเป็นที่จะต้องปรับปรุงซ่อมแซม หรือถ้าจำเป็นต้องทำก็ควรปล่อยให้เป็นการรับผิดชอบของเจ้าของที่อยู่อาศัยไป แต่ในลักษณะเช่นนี้มักจะไม่เกิดกับชุมชนแออัดริมคลองที่อยู่ริมนอกหรือชานเมือง ซึ่งมักจะเป็นเจ้าของที่ดินเองด้วย จึงตระหนักถึงความเอาใจใส่ดูแลที่อยู่อาศัยและสภาพแวดล้อม ดังนั้นจึงเป็นชุมชนที่ไม่ค่อยมีสภาพเสื่อมโทรมให้เห็นเท่าใดนัก

เมื่อพิจารณาปัญหาชุมชนแออัดริมคลองในรูปแบบระบบแล้ว สามารถแยกออกได้เป็น 2 ระบบใหญ่ๆ คือ ระบบของชุมชนแออัดและระบบคูคลอง ในเรื่องของชุมชนแออัดนั้น จากที่ได้กล่าวไปแล้วข้างต้นว่า มีลักษณะทางเศรษฐกิจ-สังคม และการให้บริการของรัฐคล้ายคลึงกัน แต่จะแตกต่างกันบ้างตามเขตพื้นที่ศึกษาชั้นใน ชั้นกลางและชั้นนอก โดยจากการสำรวจพบว่า ชุมชนแออัดริมคลองในเขตชั้นในของกทม. จะมีจำนวนสมาชิกในที่อยู่อาศัยและจำนวนสมาชิกที่ทำงานแล้วมากกว่าเขตอื่น ๆ แม้ว่าจะมีรายได้น้อยกว่าก็ตาม นอกจากนี้ จากการที่ผู้อยู่อาศัยในชุมชนแออัดริมคลองมักจะเป็นผู้มีการศึกษาดำคือไม่เกินประถมศึกษาปีที่ 4 ขาดความรู้ ความ

สามารถและทักษะความชำนาญงาน รวมทั้งขาดเงินทุนที่เพียงพอในการประกอบอาชีพ ทำให้ส่วนใหญ่มักจะประกอบอาชีพรับจ้างหรือใช้แรงงาน มีรายได้ค่อนข้างต่ำ และรายได้ที่ได้มามากจะกลายเป็นค่าอาหาร ค่าไฟฟ้า ประปาและค่าเช่าที่อยู่อาศัยเกือบทั้งหมด บุคคลเหล่านี้จึงมักไม่ค่อยมีเงินเก็บออมไว้สำหรับการเปลี่ยนแปลงในอนาคต โอกาสในการที่จะพัฒนาชีวิตจากกำลังความสามารถของตนเองจึงมีน้อย เหมือนมีชีวิตอยู่ไปวันต่อวันเท่านั้น นอกจากนี้ยังพบว่า ประชากรในชุมชนแออัดเหล่านี้มักจะแต่งงานแล้วและมีบุตรโดยเฉลี่ยประมาณ 2 คน แต่เนื่องจากภาวะทางเศรษฐกิจที่รัดตัว ต้องดิ้นรนทำมาหากิน รวมถึงความผิดเคืองของรายได้ ทำให้เด็กในครอบครัวถูกปล่อยปละละเลยหรือไม่ได้เข้าเรียนหนังสือกันทุกคน เด็กในชุมชนแออัดจึงกลายเป็นผู้ก่อให้เกิดปัญหาทางสังคมขึ้นมาให้กับเมืองด้วย เช่น ปัญหายาเสพติด ปัญหาอาชญากรรม เป็นต้น

ในเรื่องของสภาพการครอบครองที่ดินของชุมชนแออัดริมคลองในกทม. พบว่า ในเขตชั้นในมักจะเป็นการเช่าที่ดินของวัดและรัฐ เขตชั้นกลางส่วนใหญ่จะเป็นการบุกรุกที่ดินเข้าอยู่อาศัยโดยผิดกฎหมาย และชั้นนอกส่วนใหญ่มักจะเป็นเจ้าของที่ดินเอง พอๆกับการเช่าที่เอกชน ส่วนการให้บริการของรัฐ พบว่า มีการกระจายอย่างทั่วถึงในทุกๆเขต โดยเฉพาะในเขตชั้นใน และยกเว้นบางชุมชนในเขตชั้นนอกเท่านั้นที่มีการให้บริการบางด้านไม่ทั่วถึง อย่างไรก็ตาม แม้ว่า ชุมชนแออัดริมคลองในเขตต่างๆจะได้รับการให้บริการของรัฐอย่างทั่วถึง แต่ความล่าช้าของการให้บริการและการขาดจิตสำนึกในชุมชน ก็อาจก่อให้เกิดปัญหาในชุมชนได้ โดยเฉพาะในเรื่องของการกำจัดขยะซึ่งเป็นปัญหาที่พบมากที่สุด และปัญหาการระบายน้ำในชุมชน ความล่าช้าของการจัดเก็บขยะหรือความไม่เพียงพอของการให้บริการทำให้เกิดการสะสมของปริมาณขยะในชุมชนได้ ตลอดจนการขาดจิตสำนึกของคนในชุมชน(เนื่องจากในชุมชนหนึ่งๆมักจะมีทั้งเจ้าของที่อยู่อาศัยและผู้เช่า ซึ่งลักษณะของผู้เช่านี้มักจะไม่ให้ความสำคัญกับการมีส่วนร่วมในชุมชนที่จะช่วยกันดูแลความสะอาด จึงทำให้เกิดปัญหาการจัดเก็บขยะในชุมชนและขยะที่ตกค้างนั้นก็ป็นตัวการสำคัญที่ทำให้ท่อระบายน้ำอุดตัน ใช้ประโยชน์ไม่ได้ ผลของการกระทำดังกล่าวนี้ได้ก่อให้เกิดรูปแบบการกำจัดขยะและระบายน้ำเสียวิธีหนึ่ง คือ การปล่อยหรือเททิ้งลงคูคลอง ซึ่งนับเป็นวิธีที่สะดวกและรวดเร็วที่สุด หากแต่ผลเสียที่เกิดขึ้นนั้นได้ส่งผลกระทบต่อตัวชุมชนเองและสภาพแวดล้อมของชุมชน ทั้งในเรื่องของปัญหาสุขภาพอนามัยและปัญหาสิ่งแวดล้อม ขยะและน้ำเสียที่ทิ้งลงคูคลองนั้นทำให้เกิดปัญหาความตื้นเขินและความสกปรกในคูคลอง คุณภาพน้ำเริ่มเสื่อมลงและเน่าเสียส่งกลิ่นเหม็นในที่สุด

ส่วนในเรื่องระบบของคูคลองนั้น จะพบว่าในปัจจุบันคูคลองในกทม.ถูกลดบทบาทลงไปมาก เหลือเพียงการเป็นที่ระบายน้ำตามธรรมชาติ การคมนาคมทางน้ำในบางเส้นทาง และเป็นที่เปิดโล่งใจกลางเมือง แต่ความสำคัญของคูคลองยังคงมีอยู่มาก แม้ว่าสภาพของคูคลองและคุณภาพน้ำจะเสื่อมโทรมลงเพราะการปล่อยปละละเลยของรัฐและความมักง่ายของผู้อยู่อาศัยริมคลอง ซึ่งจากการสำรวจพบว่า ร้อยละ 62 ของชาวชุมชนแออัดริมคลองในกทม.ยังคงให้ความสำคัญกับคูคลอง โดยเฉพาะในเรื่องของการเป็นทางสัญจรที่ถูกนำกลับมาใช้ใหม่เพื่อหลีกเลี่ยงปัญหาการจราจรทางบก และเมื่อพิจารณาถึงระบบคูคลองแล้ว สิ่งที่ยังมองข้ามไปไม่ได้คือ เรื่องของโครงข่ายคูคลองที่เชื่อมต่อกัน และการเชื่อมต่อกับแม่น้ำเจ้าพระยาที่เป็นระบบที่ใหญ่ขึ้น การจัดการอะไรสักอย่างหนึ่งกับคูคลองก็ย่อมส่งผลต่อแม่น้ำเจ้าพระยาด้วยเหมือนกัน ดังนั้นการที่จะตระหนักถึงความสำคัญที่จะปรับปรุงแม่น้ำเจ้าพระยาตามโครงการต่างๆที่ถูกริเริ่มขึ้น เช่น โครงการรักเจ้าพระยากับตาวิเศษ เพียงด้านเดียว



จึงไม่น่าเป็นไปได้ที่จะประสบผลสำเร็จได้ดีเท่าที่ควร เนื่องจากแม่น้ำเจ้าพระยายังมีโครงข่ายที่เชื่อมต่อกับคูคลองต่างๆเป็นจำนวนมาก ไม่ว่าจะมีการปิดกั้นหรือไม่ก็ตาม การไหลเวียนของน้ำและตะกอนในน้ำยังคงเกิดขึ้นและเชื่อมต่อกันตามโครงข่ายต่างๆ และถ้าหากคุณภาพน้ำในคูคลองดังกล่าวมีสภาพไม่ดีขึ้น การที่จะประสบความสำเร็จในการปรับปรุงแม่น้ำเจ้าพระยาก็คงอยู่ห่างไกล

แผนภาพที่ 5.1 แสดงสภาพการณ์ของปัญหาชุมชนแออัดริมคลองในกทม.

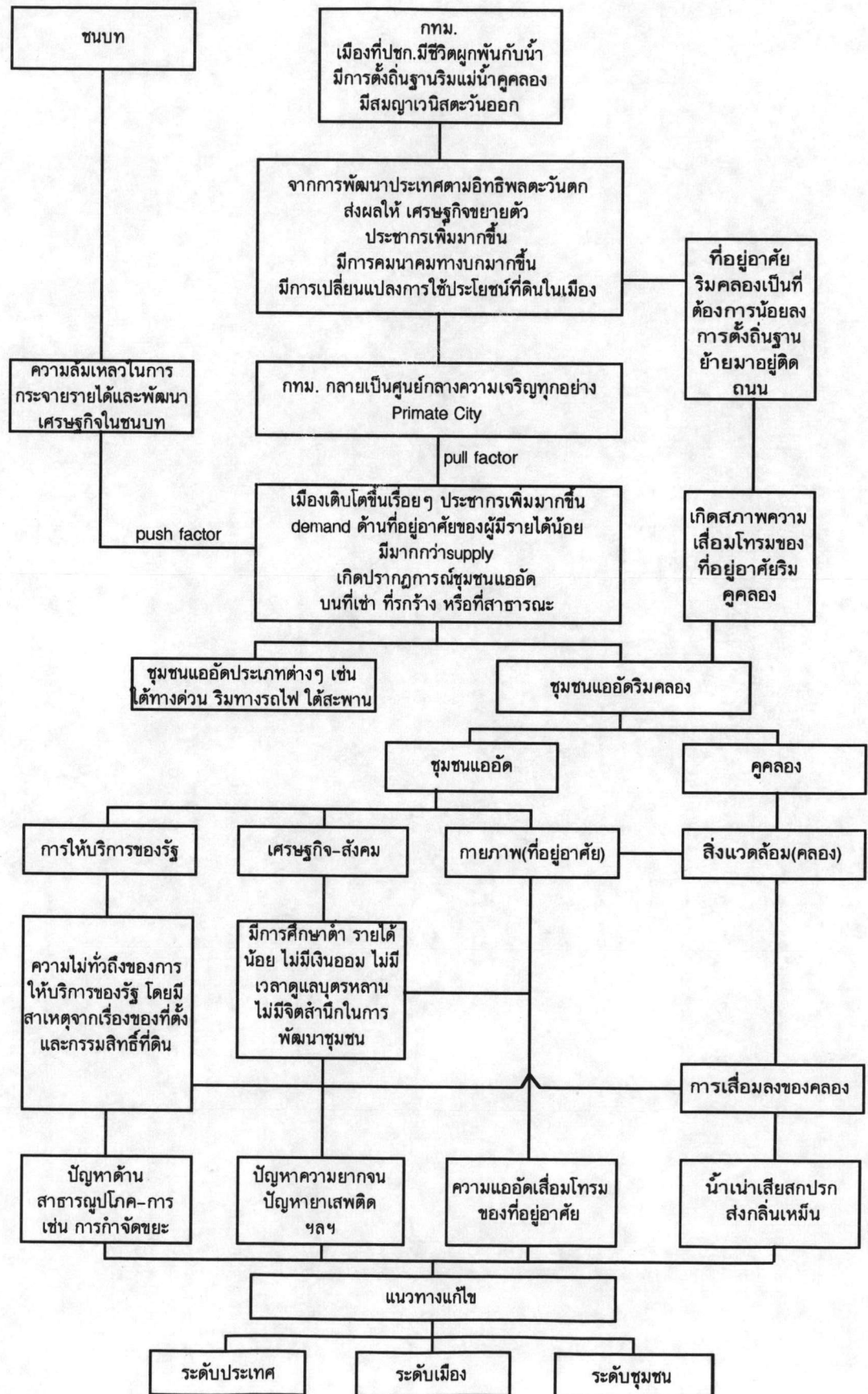
การแจกแจงสภาพปัญหา

ในการศึกษาวิจัยสิ่งใดสิ่งหนึ่ง การทำความเข้าใจถึงสาเหตุความเป็นไปของปัญหาและการพิจารณาถึงเหตุและผลที่มีความสัมพันธ์เกี่ยวข้องซึ่งกันและกัน จะเป็นทางหนึ่งที่จะช่วยให้มองเห็นสาเหตุของปัญหาในระดับต่างๆได้ และส่งผลถึงการหาแนวทางแก้ไขในระดับนั้นๆด้วย โดยจากการศึกษาถึงประเด็นของปัญหาชุมชนแออัดริมคลองที่กล่าวไปแล้วข้างต้น พบว่า อาจพิจารณาระดับของประเด็นปัญหาได้ 3 ระดับด้วยกัน คือ ปัญหาระดับชาติหรือประเทศ ปัญหาระดับเมือง และปัญหาระดับชุมชน

1. ปัญหาระดับชาติ

จากที่ได้กล่าวไปแล้วในหัวข้อข้างต้น เมื่อพิจารณาถึงสาเหตุการเกิดขึ้นที่แท้จริงของปรากฏการณ์ชุมชนแออัดลักษณะต่างๆโดยรวม จะพบว่า เกิดจากความล้มเหลวในการพัฒนาเศรษฐกิจและการกระจายรายได้ในชนบทและการกลายเป็น Primate City ของกทม. ที่ทำให้เกิดแรงผลักดันและแรงดึงดูดให้คนชนบทอพยพเข้าสู่เมือง ในจุดนี้ชี้ให้เห็นถึงความไม่ประสบผลสำเร็จในการบริหารงานและดำเนินนโยบายตามแผนพัฒนาเศรษฐกิจและสังคมแห่งชาติของรัฐ ทั้งในด้านการกระจายระบบเศรษฐกิจภูมิภาคของประเทศและการขาดการวางแผนชั้นนำหรือแผนผังรองรับเมือง(กทม.)ที่กำลังขยายตัวอย่างรวดเร็ว นอกจากนี้ยังรวมถึงการที่รัฐไม่ได้ตระหนักถึงความสำคัญของปัญหาที่เกิดขึ้นตั้งแต่ในระยะเริ่มแรก ปลดปล่อยละเลยจนกลายเป็นปัญหาใหญ่ มีความซับซ้อนของปัญหาที่สูงขึ้นและขยายวงของปัญหาออกไปมากขึ้น จนยากต่อการที่จะตอบสนองหรือแก้ไขได้ทันทั่วทั้งที่ ดังนั้นเมื่อทราบถึงสาเหตุที่แท้จริงของการเกิดปรากฏการณ์ชุมชนแออัดแล้ว จะพบว่าเป็นปัญหาในระดับชาติหรือระดับนโยบายของประเทศ โดยมีหน่วยงานที่รับผิดชอบโดยตรงคือรัฐบาล ซึ่งจะเป็นผู้วางนโยบายชั้นนำประเทศในด้านต่างๆ หากแต่ในความเป็นจริง ในประเด็นที่เกี่ยวกับชุมชนแออัดปรากฏว่าเท่าที่ผ่านมา การดำเนินนโยบายของรัฐบาลต่างๆยังไม่ได้ให้ความสนใจกับการแก้ไขปัญหามุมชุมชนแออัด โดยพิจารณาและจัดการถึงสาเหตุการเกิดที่แท้จริงอย่างจริงจัง คือการพัฒนาชนบทและควบคุมการเติบโตของกทม. แต่มักจะมองว่า ปัญหาชุมชนแออัดเป็นแค่ปัญหาในระดับเมืองเท่านั้น ดังนั้น เมื่อต้นตอหรือสาเหตุที่แท้จริงของปัญหายังมิได้ถูกแก้ไข วัฏจักรของปรากฏการณ์ชุมชนแออัดในกทม.จึงยังคงเกิดขึ้นอยู่ตลอดเวลา นอกจากนี้ เมื่อพิจารณาย้อนถึงสาเหตุการเกิดปัญหาที่แท้จริงแล้วยังพบว่า สาเหตุดังกล่าวได้ส่งผลกระทบต่อปรากฏการณ์ในระดับเมืองและชุมชนอีกด้วย

แผนภาพที่ 5.1 แสดงสภาพการณ์ของปัญหาชุมชนแออัดริมคลองในกทม.



ดังนั้นแนวทางแก้ไขสำหรับปัญหาในระดับนี้ได้แก่

- พัฒนาและส่งเสริมเมืองหลักในภูมิภาคต่าง ๆ เพื่อกระจายความเจริญจากเมืองหลวง และป้องกันการเติบโตของเมืองในลักษณะ Primate City
- ส่งเสริมการพัฒนาเศรษฐกิจและการกระจายรายได้ในชนบท หรือสร้างงานในชนบท เพื่อเป็นการยกระดับฐานะทางเศรษฐกิจของคนในชนบท และลดแรงผลักดันในพื้นที่ชนบท
- ส่งเสริมการขยายมาตรฐานการศึกษา และกระจายระบบการศึกษาให้ทั่วถึงทุกพื้นที่ เพื่อยกระดับคุณภาพของประชากร

แนวทางแก้ปัญหาระดับนี้ มักเป็นเรื่องที่เกี่ยวข้องกับปัญหาเศรษฐกิจในระดับชาติ ที่จะเป็นการกระจายรายได้ให้ทัดเทียมกันระหว่างคนในเมืองและคนในชนบท ซึ่งจะต้องขึ้นอยู่กับนโยบายในการพัฒนาเศรษฐกิจและสังคมของประเทศด้วย จึงเป็นแนวทางที่ต้องอาศัยเวลาในการแก้ไข โดยผู้ที่รับผิดชอบในระดับนี้คือ รัฐบาล ดังนั้นหากรัฐไม่ตระหนักถึงความสำคัญในจุดนี้ การแก้ไขปัญหาชุมชนแออัดในเมืองให้ลุกล่วงไปได้คงจะเป็นไปได้ยากและใช้เวลายาวยิ่ง

2. ปัญหาระดับเมือง

เมื่อประชากรจากชนบทอพยพเข้าสู่เมืองหลวง กทม. เมืองที่ปราศจากทิศทางขึ้นหรือการวางแผนที่ถูกต้อง ได้ประสบปัญหาการที่ต้องรองรับประชากรผู้ยากไร้จากชนบทจำนวนมากที่พากันหลั่งไหลเข้ามา ความต้องการที่อยู่อาศัยสำหรับผู้มีรายได้น้อยในเมืองจึงเพิ่มมากขึ้น ในขณะที่เมือง รัฐมิได้ตระหนักถึงการเพิ่มขึ้นอย่างรวดเร็วของประชากรเมือง จึงไม่ได้มีการเตรียมพร้อมที่จะตอบสนองความต้องการในที่อยู่อาศัยสำหรับผู้มีรายได้น้อยได้อย่างทันทั่วถึง ทำให้ประชากรผู้ยากไร้ซึ่งมีรายได้น้อยที่เข้ามาเพื่อแสวงหางานทำและโอกาสในชีวิตที่ดีขึ้น ต้องหาที่อยู่อาศัยกันตามมีตามเกิด การเช่าที่ เช่าบ้าน ราคาถูก ตลอดจนการบุกรุกเข้าอยู่อาศัยที่รกร้าง ที่สาธารณะต่างๆ เช่นที่ริมคลอง ริมทางรถไฟ จึงเกิดขึ้น เมื่อการหลั่งไหลเข้าสู่เมืองของคนชนบทยังมีอยู่ตลอดเวลา ความต้องการที่อยู่อาศัยของผู้มีรายได้น้อยก็เพิ่มขึ้นเป็นเงาตามตัว ความแออัดของบ้านเช่า ที่เช่าที่เกิดจากความพยายามแบ่งห้องซอยที่ให้เล็กลงเพื่อเพิ่มปริมาณผู้เช่าก็เกิดขึ้น บนที่บุกรุกอย่างผิดกฎหมายก็มีการก่อสร้างขยายที่อยู่อาศัยขึ้นจนเกิดความแออัดด้วย เมื่อผู้ที่หลั่งไหลเข้ามาเป็นญาติพี่น้องของตนมาอาศัยอยู่ด้วย หรือผู้บุกรุกคนแรกก็ให้ผู้มาที่หลังเช่าต่อเพื่อหารายได้ การกระจุกตัวของผู้มีรายได้น้อยจึงเกิดขึ้นตามที่มีโอกาสเอื้ออำนวย ปรากฏการณ์ชุมชนแออัดในเมืองจึงเกิดขึ้น นอกจากนี้ในประเด็นที่เกี่ยวกับชุมชนแออัดริมคลอง พบว่า นอกจากเกิดจากการบุกรุกที่สาธารณะหรือที่รกร้างริมคูคลองแล้ว ผลของการพัฒนากทม.ตามอิทธิพลตะวันตก ที่ถนนเข้ามามีบทบาทในชีวิตประจำวันแทนแม่น้ำลำคลอง ทำให้ชุมชนเมืองย้ายถิ่นฐานจากริมแม่น้ำลำคลองมาสู่ริมถนน ที่พักอาศัยริมคลองจึงถูกปล่อยปละละเลยจนกลายเป็นที่พักอาศัยราคาถูกซึ่งตอบสนองกับความต้องการของผู้มีรายได้น้อยพอดี จุดนี้เองก็เป็นส่วนหนึ่งที่ทำให้เกิดปรากฏการณ์ชุมชนแออัดริมคลองจากเหตุผลเหล่านี้ได้ชี้ให้เห็นถึงปัญหาของรัฐในการบริหารงานระดับเมือง นั่นก็คือ การที่กทม.เติบโตอย่างไร้ทิศทางขึ้นๆ แม้ว่าเคยมีการวางแผนผังของกทม.ที่จัดทำไว้ตั้งแต่ปีพ.ศ. 2503(Litchfield) หากแต่รัฐไม่ได้ให้ความสนใจเท่าที่ควร ปัญหาต่างๆที่เกิดจากการไร้ทิศทางขึ้นๆของเมืองจึงเกิดขึ้นอย่างมากมาย ในประเด็นที่เกี่ยวกับชุมชน

แอดจะพบว่า มีความสัมพันธ์กับรูปแบบการใช้ที่ดินในกม. ย่านธุรกิจหรือแหล่งงานที่กระจุกตัวอยู่ใจกลางเมือง เป็นแหล่งดึงดูดให้คนเข้ามาทำงานทำ ที่กว้างหรือที่ปล่อยว่างใจกลางเมืองตลอดจนที่สาธารณะ ส่วนใหญ่ปรากฏว่า เจ้าของที่ดินทั้งรัฐและเอกชน ไม่ได้เอาใจใส่ดูแลที่ดินของตนเท่าที่ควร ก่อให้เกิดการบุกรุกเข้าครอบครองเพื่ออยู่อาศัย กลายเป็นชุมชน แอด เมื่อเจ้าของที่ทราบ หนทางแก้ไขที่ประนีประนอมที่สุด คือการให้เช่าโดยมีสัญญาเช่าตามระยะเวลาที่กำหนด และจะหมดสัญญาเช่าเมื่อเจ้าของที่ต้องการเปลี่ยนแปลงการใช้ประโยชน์ที่ดินในรูปแบบอื่น ชุมชนแอดนั้นก็จะถูกไล่หรือย้ายไป และไปหาที่อยู่แห่งใหม่ เมื่อการตอบสนองในเรื่องที่อยู่อาศัยสำหรับผู้มีรายได้น้อยในเมืองของรัฐยังมีอยู่น้อย ปรากฏการณ์ของการเกิดชุมชนแอดก็ยังคงจะวนเวียนเป็นวัฏจักรซ้ำแล้วซ้ำเล่า และเมื่อพิจารณาถึงการตอบสนองที่อยู่อาศัยสำหรับผู้มีรายได้น้อยของเอกชน พบว่ามีน้อยมากที่เอกชนจะเข้ามาดำเนินการในเรื่องนี้ เนื่องเพราะในระบบทุนนิยม เอกชนย่อมมีการแสวงหาโอกาสในการลงทุนที่ดีกว่าเมื่อทำกับกลุ่มของผู้มีรายได้น้อยปานกลางถึงสูง จุดนี้จึงเป็นส่วนหนึ่งที่ทำให้การตอบสนองที่อยู่อาศัยของผู้มีรายได้น้อยถูกจำกัดลง นอกจากนี้จากสภาพของการเป็นชุมชนแอดบนที่ดินทั้งในลักษณะที่ถูกกฎหมายและผิดกฎหมาย ยังส่งผลถึงสภาพความเสื่อมโทรมของชุมชนแอดอีกด้วย ทั้งนี้เพราะความเสื่อมโทรมของชุมชนแอดส่วนหนึ่งเกิดจากการขาดการให้บริการด้านสาธารณูปโภค-สาธารณูปการของรัฐ ในกรณีที่ชุมชนแอดครอบครองที่ดินอย่างถูกกฎหมายจะโดยการเช่าที่ เช่าบ้าน หรือเป็นเจ้าของที่เองก็ตาม โดยชุมชนมีการเข้าถึงจากภายนอกสะดวก การให้บริการของรัฐในเรื่องสาธารณูปโภค-สาธารณูปการที่จำเป็น เช่น ไฟฟ้า ประปา โทรศัพท์ การจัดเก็บขยะ ก็จะทำได้อย่างทั่วถึง แต่ในกรณีที่ชุมชนแอดครอบครองที่ดินโดยผิดกฎหมาย การให้บริการดังกล่าวจะดำเนินการได้อย่างลำบากและล่าช้า เพราะการบุกรุกที่ดินทำให้ไม่สามารถออกเลขที่บ้านได้ซึ่งมีผลต่อการติดตั้งมิเตอร์ไฟฟ้า ประปา หรือการเอาชื่อเข้าทะเบียนบ้านเพื่อเข้าโรงเรียน แต่เพื่อยกระดับคุณภาพชีวิตของคนในชุมชนแอดและเป็นการแก้ปัญหาเฉพาะหน้า การให้บริการดังกล่าวในพื้นที่บุกรุกจึงสามารถทำได้ แต่เป็นลักษณะของการออกเลขที่บ้านชั่วคราว และจากการศึกษาพบว่า การให้บริการดังกล่าวนี้ยังมีความสัมพันธ์กับที่ตั้งด้วย นั่นคือในพื้นที่เขตชั้นในของกม. ชุมชนแอดส่วนใหญ่จะได้รับบริการสาธารณูปโภค-สาธารณูปการจากรัฐอย่างทั่วถึง และลดน้อยถอยเมื่อไกลจากศูนย์กลาง ดังนั้นปัญหาการให้บริการของรัฐจึงมักเกิดในชุมชนแอดที่อยู่เขตชั้นนอก แม้ว่าชุมชนแอดในเขตชั้นนอกส่วนใหญ่จะมีการครอบครองที่ดินโดยถูกกฎหมายก็ตาม(ส่วนใหญ่เป็นเจ้าของที่ดินเองหรือเช่าที่เอกชน)

นอกจากนี้ในเรื่องของชุมชนแอดริมคลองนี้ยังเป็นการแสดงถึงความสัมพันธ์ระหว่างการตั้งถิ่นฐานของมนุษย์กับสภาพแวดล้อม(คลอง)อีกด้วย ดังนั้นจึงเป็นไปได้ที่จะมองข้ามถึงความสำคัญและปัญหาของคูคลองที่มีผลต่อชุมชนและเมือง สำหรับผลกระทบในระดับเมือง จากการศึกษาพบว่า ในปัจจุบันแม้คูคลองจะลดบทบาทลงไปมาก แต่ก็ยังคงมีความสำคัญอยู่ในเรื่องของการเป็นเส้นทางระบายน้ำตามธรรมชาติ เป็นเส้นทางคมนาคม(ในบางสาย)เพื่อแก้ไขปัญหาการจราจรทางบก และพื้นที่เปิดโล่งใจกลางเมือง สภาพคูคลองในปัจจุบันมีความเสื่อมโทรมลงมาก โดยเกิดจากสาเหตุหลายปัจจัยด้วยกัน และชุมชนแอดที่อยู่ริมคลองก็เป็นอีกสาเหตุหนึ่งที่สร้างความเสื่อมโทรมให้แก่ลำคลองทั้งในแง่ของความสกปรก ฆ่าเสียหรือการเปิดเผยทัศนียภาพอันไม่น่าดูริมสองฝั่งคลองสู่สายตาประชาชน แม้ว่าการเกิดชุมชนแอดริมคลองในกม.จะมีอยู่ริมคูคลองเพียง 100

กว่าเส้นจากจำนวนคูคลองทั้งหมด 1,000 กว่าเส้น หากแต่คูคลองดังกล่าวเป็นคูคลองขนาดใหญ่ มีความสำคัญต่อการใช้ประโยชน์ อีกทั้งส่วนใหญ่ยังมีโครงข่ายเชื่อมถึงกันและไหลลงสู่มแม่น้ำเจ้าพระยา ดังนั้นเมื่อพิจารณาถึงสภาพโครงข่ายของคูคลองแล้วจะมองเห็นถึงความจริงที่ว่า การกระทำหรือผลอันใดที่เกิดกับคูคลอง มีเหตุทำให้คูคลองสกปรกเน่าเสีย ก็ย่อมเป็นไปได้ที่จะส่งผลกระทบต่อแม่น้ำเจ้าพระยาเช่นเดียวกัน แม้ว่าจะใช้ระยะเวลาตามก็ตาม และนอกจากนี้ในเรื่องที่เกี่ยวกับโครงการขุดลอกคูคลองและการทำเขื่อนคสล.เพื่อป้องกันน้ำท่วมและน้ำเซาะตลิ่งตามคูคลองต่างในกทม.ยังเป็นอีกโครงการหนึ่งที่มีผลกระทบต่อสภาพของชุมชนแออัดริมคลอง จากภาวะน้ำท่วมตั้งแต่ปีพ.ศ. 2526 และการเปิดเส้นทางเดินเรือในคลองบางสายก่อให้เกิดการกักเซาะริมตลิ่งและบ้านเรือนริมน้ำอย่างรุนแรง โครงการดังกล่าวจึงเกิดขึ้น และจากสภาพของชุมชนแออัดริมคลองที่มักประสบปัญหาเรื่องทางเข้าออกหรือทางเดินในชุมชน ทำให้เขื่อนดังกล่าวถูกปรับสภาพให้กลายเป็นทางเดินเท้าเลียบริมคลองไปในที่สุด(แต่ก่อนหน้าก็มีทางเดินเท้าเลียบริมคลองของการเคหะอยู่แล้ว แต่ไม่ได้มีลักษณะเป็นเขื่อนคสล.และมีสภาพไม่ค่อยมั่นคงแข็งแรงนัก จึงไม่สามารถทนต่อคลื่นน้ำที่กระแทกเข้ามาได้) ซึ่งเขื่อนและทางเดินเท้านี้ก่อให้เกิดการเปลี่ยนแปลงทั้งในด้านบวกและลบแก่ชุมชน แต่อย่างไรก็ตามโครงการดังกล่าวยังดำเนินไปอย่างล่าช้าเนื่องจากข้อจำกัดทางด้านงบประมาณและการก่อสร้าง

ดังนั้น โดยสรุปปัญหาระดับเมืองพบว่า ผลจากการปราศจากการวางแผนชั้นนำในการพัฒนาเมืองของกทม. ทำให้เกิดรูปแบบการใช้ที่ดินในเมืองอย่างไม่มีระเบียบ เกิดการกระจุกตัวของย่านธุรกิจหรือแหล่งงานต่างๆที่จะเป็นตัวดึงดูดให้เกิดการเข้ามาแสวงหาการทำงานและอยู่อาศัยของผู้มีรายได้น้อย และจากการไม่สามารถตอบสนองความต้องการในที่อยู่อาศัยของผู้มีรายได้น้อยและการให้บริการพื้นฐานของรัฐได้ทันทั่วถึง ทำให้เกิดปัญหาคนจนในเมืองและปรากฏการณ์ของชุมชนแออัดในลักษณะต่าง ๆ กัน โดยในประเด็นที่เกี่ยวกับชุมชนแออัดริมคลอง ยังพบว่าส่งผลกระทบต่อการใช้โทรคมนาคมและโครงข่ายที่เชื่อมต่อกับแม่น้ำเจ้าพระยาด้วย ดังนั้นแนวทางแก้ไขเท่าที่พอจะเป็นไปได้ในระดับนี้ ได้แก่

- ควบคุมการเจริญเติบโตของกทม. หรือ มีการวางแผนพัฒนาเมืองอย่างมีระบบมีทิศทางขึ้นารวมถึงการวางแผนการใช้ที่ดินในเมือง เพื่อให้ที่ดินถูกใช้อย่างเหมาะสมและคุ้มค่าที่สุด
- ควบคุมการเพิ่มขึ้นของจำนวนประชากรในเมือง โดยเฉพาะจากการอพยพโยกย้ายจากต่างจังหวัด เพื่อลดความแออัดที่จะเกิดขึ้น
- ตอบสนองความต้องการที่อยู่อาศัยของผู้มีรายได้น้อย เพื่อให้มี supply เท่ากับ demand ที่เกิดขึ้น โดยผลักดันและสนับสนุนให้เกิดการลงทุนทั้งจากภาครัฐและเอกชน
- สร้างงานหรือกระจายแหล่งงานออกสู่ชานเมือง เพื่อลดการกระจุกตัวของย่านต่างๆที่เกิดขึ้นใจกลางเมือง
- ขยายโครงข่ายการให้บริการของรัฐและเพิ่มประสิทธิภาพการให้บริการดังกล่าว ทั้งทางด้านสาธารณูปโภคและสาธารณูปการให้ทั่วถึงทุกพื้นที่ เพื่อแก้ปัญหาผลกระทบต่อเนื่องอันเกิดจากการขาดแคลนการให้บริการดังกล่าว เช่น เรื่องของการจัดเก็บขยะ หรือ ระบบการระบายน้ำ
- มีแนวเขตหรือขอบเขตที่ดินประเภทต่างๆอย่างชัดเจน โดยเฉพาะแนวเขตที่สาธารณะ และให้

มีการควบคุมดูแลจากหน่วยงานที่รับผิดชอบอย่างสม่ำเสมอ เพื่อป้องกันการรุกล้ำเข้าไปอย่างผิดกฎหมาย

- มีการกำหนดมาตรฐานที่อยู่อาศัยที่เหมาะสมในเมือง เพื่อป้องกันความแออัดและความเสื่อมโทรมที่เกิดจากการไม่มีมาตรฐานและการละเลยไม่ดูแลของเจ้าของที่อยู่อาศัย
- เร่งรัดให้พระราชบัญญัติชุมชนแออัดมีผลบังคับใช้โดยเร็ว เพื่อเป็นเครื่องมือในการแก้ไขปัญหาชุมชนแออัดได้อย่างทันที่
- นำพระราชบัญญัติเกี่ยวกับการส่งเสริมและรักษาสภาพแวดล้อม มาใช้อย่างจริงจัง โดยให้มีผลครอบคลุมถึงหน่วยย่อยของชุมชน ทั้งนี้เพื่อเป็นการแก้ไขและป้องกันปัญหาสภาพแวดล้อมที่จะเกิดขึ้น
- ปรับปรุงคุณภาพน้ำในคูคลองและรักษาโครงข่ายของคูคลองทั่วกทม. เพื่อสร้างสภาพแวดล้อมเมืองที่ดีขึ้น และส่งผลโดยรวมต่อสภาพของแม่น้ำเจ้าพระยาด้วย

และสำหรับการดำเนินการแก้ไขปัญหาในระดับนี้ หน่วยงานที่มีหน้าที่รับผิดชอบ ได้แก่ กรุงเทพมหานคร(กองผังเมือง, สำนักการระบายน้ำ, ฝ่ายปรับปรุงชุมชนแออัด ฯ) และการเคหะแห่งชาติ โดยหน่วยงานเหล่านี้ควรมีการวางแผน ประสานงาน และจัดสรรงานอย่างเป็นระบบ ให้สอดคล้องและไม่ซ้ำซ้อนกัน อย่างไรก็ตาม แนวทางการแก้ไขปัญหาในระดับนี้ ส่วนใหญ่จะต้องใช้ระยะเวลาในการดำเนินการมาก ดังนั้น การคาดหวังกับการแก้ไขปัญหาเฉพาะหน้าของชุมชนแออัดริมคลองได้อย่างรวดเร็ว นั้น คงต้องอาศัยการดำเนินการแก้ไขในระดับชุมชน ซึ่งจะมีความคล่องในการปฏิบัติงานที่สูงกว่า

3. ปัญหาระดับชุมชน

เนื่องเพราะผู้ที่หลั่งไหลเข้าสู่กทม.ส่วนใหญ่จะเป็นชาวชนบทที่ยากไร้ การศึกษาดำเนินการไม่มีทักษะในวิชาชีพที่พอจะประกอบอาชีพที่มีค่าแรงสูงได้ ประกอบกับต้องเผชิญกับภาวะค่าครองชีพสูงในเมือง ทำให้บุคคลเหล่านี้กลายเป็นผู้มีรายได้น้อยหรือคนจนเมืองไป จากการสังเขปของปัญหาระดับประเทศระดับเมืองดังกล่าวข้างต้น ได้ก่อให้เกิดปรากฏการณ์ของชุมชนแออัดขึ้น ด้วยสภาพและฐานะทางเศรษฐกิจของผู้มีรายได้น้อยที่ส่งผลกระทบต่อสภาพที่พักอาศัย นั่นคือ ผู้มีรายได้น้อยเหล่านี้จำเป็นต้องดิ้นรนเลี้ยงปากเลี้ยงท้องของตนเองและครอบครัวเป็นสำคัญ ดังนั้นจึงให้ความสนใจกับการทำมาหากินมากกว่าสภาพที่อยู่อาศัยหรือสภาพแวดล้อมของตน ไม่ว่าจะสภาพที่พักอาศัยหรือสภาพแวดล้อมจะเป็นอย่างไร คับแคบหรือถูกสุขลักษณะหรือไม่ก็ไม่สำคัญ ขอเพียงให้มีราคาถูก และอยู่ใกล้แหล่งงานเท่านั้นก็เพียงพอแล้ว ในทางกลับกัน สภาพที่พักอาศัยที่เสื่อมโทรมสภาพแวดล้อมไม่ดี ก็จะถูกปฏิเสธจากผู้มีรายได้ปานกลางถึงสูง ซึ่งจะเป็นกลุ่มที่สนใจสภาพแวดล้อมที่ดีมากกว่าที่พักอาศัยดังกล่าวจึงราคาถูกและสามารถตอบสนองความพอใจของผู้มีรายได้น้อยได้ ภาวะการเสื่อมโทรมของที่อยู่อาศัยจึงเกิดขึ้น และผลต่อเนื่องที่ตามมาก็คือ การทนต่อสภาพการเสื่อมโทรมของที่อยู่อาศัยนั้น เนื่องจากผู้อยู่อาศัยไม่มีเงินเพียงพอที่จะซ่อมแซม หรือเพราะความไม่มั่นคงในที่อยู่อาศัยอันเนื่องมาจากการเป็นบ้านเช่า ที่เช่า หรือที่บุกรุก ทำให้ผู้อยู่อาศัยกลัวที่จะลงทุนโดยเปล่าประโยชน์ เพราะที่อยู่อาศัยนั้นตนไม่ได้เป็นเจ้าของ หรือจะมีการซ่อมแซมบ้างเท่าที่จำเป็นจริงๆ ด้วยลักษณะดังกล่าวนี้ได้ส่งผลให้เกิดสภาพที่พักอาศัยที่เสื่อมโทรมลงไปทุกที นอกจากฐานะทางเศรษฐกิจของผู้มีรายได้น้อยที่ส่งผลต่อความเสื่อมโทรมในที่พักอาศัยแล้ว ยังก่อให้เกิดปัญหาทางสังคมในชุมชนอีกด้วย เพราะเมื่อฐานะทางเศรษฐกิจไม่ดี ต้องดิ้นรนหาเลี้ยงชีพ เวลาทั้งหมดก็จะ

หมดไปกับการทำงานและการพักผ่อน ไม่มีเวลาอบรมเลี้ยงดูบุตรหลานอย่างทั่วถึง ปัญหาที่เด็กถูกละเลยและหันเข้าหาอบายมุขต่างๆ จึงเกิดขึ้น และกลายเป็นปัญหาทางสังคมของชุมชนในที่สุด เช่น ปัญหายาเสพติด ปัญหาหลักชโหมย เป็นต้น นอกจากนี้ เรื่องระดับความรู้และจิตสำนึกของคนในชุมชนก็เป็นอีกสาเหตุหนึ่งที่ส่งผลถึงความเสื่อมโทรมของชุมชนโดยรวมได้ นั่นคือ การมีความเข้าใจถึงความร่วมมือกันหรือการเสียสละเพื่อประโยชน์ส่วนรวม(คือชุมชน)จะสามารถนำไปสู่การพัฒนาชุมชนให้อยู่ในสภาพที่ดีขึ้นหรือเสื่อมโทรมน้อยลงได้ เช่น ในเรื่องของการร่วมมือกันรักษาความสะอาดในชุมชน แต่อย่างไรก็ตาม เรื่องจิตสำนึกของคนในชุมชนนั้นจะเป็นไปได้มากน้อยแค่ไหนก็ยังมีส่วนขึ้นอยู่กับสถานะผู้อยู่อาศัยด้วย จากการศึกษาพบว่า ผู้อยู่อาศัยที่มีสถานะเป็นเจ้าของบ้านหรืออาศัยอยู่ในชุมชนมานานแล้วจะมีจิตสำนึกในการรับผิดชอบต่อชุมชนสูง แต่ผู้ที่มีสถานะเป็นผู้เช่าที่พักอาศัยมักจะไม่ค่อยตระหนักในเรื่องนี้เท่าไรนัก เพราะจะคิดว่านั้นไม่ใช่ที่อยู่อาศัยของตน หากแต่ในสภาพของชุมชนแออัดปรากฏการณ์ของผู้ที่เป็นเจ้าของที่อยู่อาศัยและผู้เช่าจะมีทะเลาะกันไป การเสริมสร้างจิตสำนึกโดยรวมจึงเกิดได้ยาก แต่ก็สามารถทำได้ถ้ามีการกระตุ้นกันภายในชุมชนเอง โดยผู้ที่จะสามารถทำได้ดีที่สุกก็คือ ผู้ที่ถูกเลือกเป็นตัวแทนหรือได้รับการยอมรับจากคนในชุมชน ซึ่งจะกลายเป็นรูปแบบขององค์กรประชาชน ที่จะทำหน้าที่เป็นผู้ประสานงานพัฒนาชุมชนระหว่างหน่วยงานของรัฐกับชุมชน ก่อให้เกิดการผลักดันชุมชนในทางที่ดีขึ้น

สำหรับปัญหาในระดับชุมชน โดยสรุปผลจากการสำรวจพบว่า ชุมชนแออัดริมคลองในกทม.มีปัญหาลักษณะคล้ายกัน โดยอาจจัดกลุ่มของปัญหาออกเป็น 4 ประเด็นหลักคือ

1. ปัญหาด้านที่อยู่อาศัยและสภาพทางเดิน ได้แก่ ปัญหาเรื่องความแออัดเสื่อมโทรมในที่อยู่อาศัย ปัญหาการไล่ที่ กลัวไฟไหม้ และปัญหาสภาพทางเดินเท้าที่คับแคบชำรุด
2. ปัญหาเศรษฐกิจ-สังคม ได้แก่ ปัญหาความยากจน ลักขโมย ทะเลาะวิวาท ยาเสพติด และไม่มีการพัฒนาชุมชน
3. ปัญหาด้านสาธารณูปโภค-สาธารณูปการ ได้แก่ ปัญหาท่อน้ำอุดตัน น้ำท่วมขัง(การระบายน้ำ) การขาดบริการเรื่องไฟฟ้า(โดยเฉพาะตามทางเดิน) ประปา โทรศัพท์ อุปกรณ์ดับเพลิง ที่นันทนาการและการกำจัดขยะ
4. ปัญหาสภาพแวดล้อม ได้แก่ ปัญหาน้ำเน่าเสียส่งกลิ่นเหม็น ยุงชุม คลองตื้นเขิน กลิ่นเหม็นจากขยะ และเสียงดัง

จากการศึกษาลักษณะปัญหาที่เกิดขึ้น พบว่า ในชุมชนแออัดริมคลองที่ตั้งอยู่ในเขตชั้นใน ชั้นกลางและชั้นนอกนี้ จะมีความเหมือนและแตกต่างกันในแต่ละประเด็นปัญหาหลัก ซึ่งจะพบว่า ในประเด็นที่เกี่ยวข้องกับปัญหาสภาพแวดล้อม ชุมชนแออัดริมคลองในทุกเขตจะเผชิญกับปัญหาย่อยทุกประเภท ไม่ว่าจะเป็นปัญหาน้ำเน่าเสีย(พบมากที่สุด) ยุงชุม คลองตื้นเขิน กลิ่นเหม็นจากขยะ และเสียงดัง(จากคนและยานพาหนะ) ส่วนอีก 3 ประเด็นหลักที่เหลือจะพบว่า ในปัญหาด้านที่อยู่อาศัย ชุมชนแออัดริมคลองในเขตชั้นในและชั้นกลางจะประสบกับปัญหาด้านนี้มากกว่าเขตชั้นนอก นั่นคือ นั่นคือ ชุมชนแออัดริมคลองในเขตชั้นนอกมีปัญหาในเรื่องของความแออัดเสื่อมโทรมในที่อยู่อาศัยและสภาพทางเดินเท้าเท่านั้น(แต่ก็เป็นปัญหาที่พบมากที่สุดในทุกชุมชน) สำหรับในประเด็นปัญหาเศรษฐกิจ-สังคม พบว่า ชุมชนแออัดริมคลองในเขตชั้นนอกเผชิญกับปัญหาด้านนี้น้อยที่สุด



เพราะพบเพียงปัญหาความยากจนและปัญหายาเสพติด(แต่ปัญหาเสพติดจะเป็นปัญหาที่พบมากที่สุดในทุกชุมชน รองลงมาคือปัญหาความยากจน) สุดท้ายในประเด็นปัญหาด้านสาธารณสุขโรค-สาธารณสุขการ พบว่าชุมชนแออัดริมคลองในเขตชั้นนอกกลับประสบปัญหาการให้บริการจากรัฐมากที่สุด รองลงมาคือชุมชนในเขตชั้นกลาง ส่วนชุมชนในเขตชั้นในจะพบเพียงแค่ปัญหาของการระบายน้ำ ไฟฟ้าตามทางเดินและการกำจัดขยะ โดยปัญหาการกำจัดขยะเป็นปัญหาที่พบมากที่สุดในทุกชุมชน รองลงมาคือ ปัญหาน้ำเน่าเสีย(ดูตารางที่ 5.1)

และเมื่อพิจารณาถึงปัญหาต่างๆ ที่พบในแต่ละประเด็นปัญหาหลัก จะพบถึงความสัมพันธ์ต่อเนื่องของปัญหาต่างๆ เช่น ปัญหาของความยากจนจะเป็นสาเหตุหนึ่งที่ทำให้เกิดปัญหาความแออัดเสื่อมโทรมในที่อยู่อาศัย ปัญหาลักขโมย ทะเลาะวิวาท และปัญหายาเสพติด หรือ การไม่ได้รับการให้บริการจากรัฐอย่างทั่วถึง ซึ่งเป็นผลสืบเนื่องมาจากปัญหาระดับเมือง ได้ก่อให้เกิดการขาดแคลนการให้บริการจากรัฐในชุมชนและส่งผลกระทบต่อปัญหาสภาพแวดล้อมด้วย เช่น ปัญหาการกำจัดขยะและปัญหาน้ำท่วมขังหรือท่อน้ำอุดตัน ทำให้เกิดปัญหาน้ำเน่าเสีย คลองตันเขิน ยุงชุม กลิ่นเหม็นจากขยะได้ และด้วยลักษณะของการเกิดปัญหาสภาพแวดล้อมนี้ ในทางกลับกันก็จะส่งผลย้อนกลับต่อตัวชุมชนเองที่ต้องทนรับกับสภาพแวดล้อมที่เสื่อมโทรมลง

อย่างไรก็ตาม เรื่องของปัญหาชุมชนแออัดริมคลองเป็นสภาพที่พบในแต่ละชุมชนหนึ่งๆ ดังนั้น แนวทางการแก้ไขจึงเป็นการเสนอให้เลือกนำไปใช้ตามสภาพชุมชนแต่ละแห่ง

โดยสรุป จากฐานะทางเศรษฐกิจที่ยากจนของผู้มีรายได้น้อย และการขาดความรู้ความเข้าใจในการประกอบอาชีพ ทำให้ชาวชุมชนแออัดริมคลองเหล่านี้ ต้องดิ้นรนทำมาหากินไปวันหนึ่งๆ อีกทั้งการขาดจิตสำนึกของการอยู่ร่วมกันในชุมชนที่มักเกิดขึ้นกับผู้อยู่อาศัยที่มีสถานะเป็นผู้เช่า และการขาดความมั่นคงในที่อยู่อาศัย ทำให้ผู้อยู่อาศัยไม่สนใจที่จะดูแลที่อยู่อาศัยและช่วยกันรักษาสภาพแวดล้อมชุมชนเท่าที่ควร ส่งผลให้เกิดความเสื่อมโทรมในที่อยู่อาศัยที่สั่งสมขึ้นตามลำดับ แนวทางแก้ไขที่พอจะทำได้ในระดับนี้ได้แก่

- ควบคุมจำนวนประชากรในที่อยู่อาศัยและในชุมชน เพื่อลดการขยายตัวของชุมชน โดยเป็นหน้าที่ของหน่วยงานรัฐที่รับผิดชอบและผู้นำชุมชนในการที่จะสอดส่องดูแลหรือสำรวจจำนวนประชากรในชุมชน
- จัดสรรงบประมาณในการปรับปรุงสภาพทางกายภาพที่จำเป็นในชุมชน เพื่อยกระดับสภาพชุมชนขึ้นในระดับหนึ่ง
- จัดสรรงบประมาณเพื่อตั้งเป็นเงินทุนสงเคราะห์หรือเงินกุ๊ตอกเบี้ยต่ำ เพื่อช่วยเหลือผู้มีรายได้น้อยในการที่จะพัฒนาสภาพที่อยู่อาศัยของตน
- มีการจัดฝึกอบรมหลักสูตรอาชีพระยะสั้น เพื่อเพิ่มความสามารถในการทำงานของผู้มีรายได้น้อย ซึ่งจะส่งผลถึงการยกระดับฐานะทางเศรษฐกิจของครอบครัวได้
- ส่งเสริมการพัฒนาในระดับการศึกษาภายในชุมชน เพื่อเปิดโอกาสให้คนในชุมชนมีความรู้ความเข้าใจมากขึ้น มีความคิดและมุมมองที่กว้างขึ้น อีกทั้งยังสามารถนำไปใช้ในการประกอบอาชีพที่มีรายได้ที่สูงขึ้นได้
- ผลักดันให้เกิดองค์กรประชาชนในรูปของคณะกรรมการชุมชนในทุกๆชุมชน เพื่อเป็นตัวแทนของคนในชุมชนที่จะประสานงานกับหน่วยงานของรัฐ ซึ่งจะก่อให้เกิดการให้ความร่วมมือช่วยเหลือจากภายนอก อันจะนำไปสู่การพัฒนาชุมชนในทางที่ดีขึ้น

ตารางที่ 5.1 แสดงปัญหาที่พบในชุมชนแออัดริมคลองในกทม. จำแนกตามที่ตั้ง

ที่ตั้งชุมชน	ปัญหาที่พบ
เขตชั้นใน (15ปัญหา)	1 (ความแออัดเสื่อมโทรม, ปัญหาการไล่ที่, สภาพทางเดินเท้า)
	2 (ลักขโมย, ทะเลาะวิวาท, ยาเสพติด, ขาดงบประมาณ)
	3 (การระบายน้ำ, ไฟฟ้าตามทางเดิน, การกำจัดขยะ)
	4 (น้ำเสีย, ยุง, คลองตื้นเขิน, กลิ่นเหม็นจากขยะ, เสียงดังจากคนและยานพาหนะ)
เขตชั้นกลาง (18ปัญหา)	1 (ความแออัดเสื่อมโทรม, กลัวไฟไหม้, สภาพทางเดินเท้า)
	2 (ความยากจน, ทะเลาะวิวาท, ยาเสพติด, ขาดงบประมาณ)
	3 (การระบายน้ำ, ไฟฟ้าตามทางเดิน, ประปา, อุปกรณ์ดับเพลิง, ที่นันทนาการ, การกำจัดขยะ)
	4 (น้ำเสีย, ยุง, คลองตื้นเขิน, กลิ่นเหม็นจากขยะ, เสียงดังจากคนและยานพาหนะ)
เขตชั้นนอก (16ปัญหา)	1 (ความแออัดเสื่อมโทรม, สภาพทางเดินเท้า)
	2 (ความยากจน, ยาเสพติด)
	3 (การระบายน้ำ, ไฟฟ้าตามทางเดิน, ประปา, โทรศัพท์, อุปกรณ์ดับเพลิง, ที่นันทนาการ, การกำจัดขยะ)
	4 (น้ำเสีย, ยุง, คลองตื้นเขิน, กลิ่นเหม็นจากขยะ, เสียงดังจากคนและยานพาหนะ)

- หมายเหตุ :
- 1 หมายถึง ปัญหาเกี่ยวกับที่อยู่อาศัยและสภาพทางเดินเท้า
 - 2 หมายถึง ปัญหาเกี่ยวกับเศรษฐกิจ-สังคม
 - 3 หมายถึง ปัญหาเกี่ยวกับการให้บริการของรัฐ(สาธารณูปโภค-สาธารณูปการ)
 - 4 หมายถึง ปัญหาเกี่ยวกับสภาพแวดล้อม

- plugged joint of the community which will create mutual respect and help in the community and together will be able to help themselves more than help from outside only
 - ส่งเสริมให้เกิดการทำกิจกรรมร่วมกันในชุมชน โดยเฉพาะกับกลุ่มของเยาวชน เพื่อให้ผู้ร่วมกิจกรรมมีความตื่นตัว มีความรับผิดชอบ มีความคิดสร้างสรรค์ มีความสามัคคี ไม่ปล่อยเวลาไปโดยเปล่าประโยชน์หรือใช้ไปในทางที่ผิด
 - มีการรณรงค์ในเรื่องการรักษาความสะอาดภายในชุมชนและคูคลอง เนื่องจากเป็นปัญหาสำคัญที่พบในเกือบทุกชุมชน จึงควรมีการประสานกับหน่วยงานที่รับผิดชอบให้มีการให้บริการที่ทั่วถึงทั้งทางบกและทางน้ำ ตลอดจนการจัดทำหรือขุดลอกท่อระบายน้ำและกำจัดแหล่งน้ำท่วมขังเน่าเสีย
 - มีการให้บริการทางด้านสาธารณสุขเคลื่อนที่และให้คำแนะนำปรึกษาเกี่ยวกับสาธารณสุขและสภาพแวดล้อมในชุมชน เพื่อให้คนในชุมชนตระหนักถึงความสำคัญในเรื่องดังกล่าว
 - ให้อำเภอเป็นศูนย์กลางในการหาข้อตกลงระหว่างเจ้าของที่ดินและชาวชุมชนแออัด เพื่อสร้างความมั่นคงในที่อยู่อาศัยอย่างชั่วคราวหรือถาวร
 - ให้อำเภอเป็นศูนย์กลางในการหาข้อตกลงระหว่างเจ้าของที่ดินหรือที่อยู่อาศัย เพื่อรองรับการรื้อย้ายชุมชนบุกรุกที่สาธารณะและรื้อคูคลอง
 - เปิดโอกาสหรือสนับสนุนให้องค์กรเอกชนเข้ามามีส่วนร่วมในการช่วยเหลือชุมชนแออัดริมคลองทั้งโดยตรงและโดยอ้อม ในเรื่องที่เกี่ยวข้องกับชุมชนแออัดและสภาพแวดล้อม
 - ส่งเสริมให้ชาวชุมชนแออัดริมคลอง มีหน้าที่รับผิดชอบดูแลคูคลองในระดับหนึ่ง เนื่องจากมีกำลังคนและอยู่ใกล้ชิดกับคูคลองตลอดเวลา สามารถบ่งบอกถึงความเปลี่ยนแปลงของสภาพคูคลองได้ และเท่ากับเป็นการส่งเสริมให้ตระหนักถึงความสำคัญของสภาพแวดล้อมที่ใกล้ชิดกับตน
 - ให้มีการรายงานสภาพทั่วไปในชุมชน เป็นระยะๆ ต่อหน่วยงานของรัฐที่รับผิดชอบ เพื่อเป็นข้อมูลในการที่จะแก้ไขปรับปรุงหรือพัฒนาชุมชนต่อไปได้ทันที
- สำหรับแนวทางแก้ไขปัญหในระดับเมืองและชุมชนนี้ เจ้าหน้าที่ของรัฐที่มีส่วนรับผิดชอบได้แก่ การเคหะแห่งชาติ กรุงเทพมหานคร และสำนักงานเขตต่างๆ โดยแต่ละหน่วยงานควรมีการประสานงานกันอย่างเป็นระบบและจัดแบ่งงานตามความสามารถของหน่วยงานอย่างชัดเจน

(ดูสรุปแนวทางพัฒนาชุมชนแออัดริมคลองในกทม.ตามระดับต่างๆ ในตารางที่ 5.2)

อย่างไรก็ตามเพื่อการเข้าถึงแนวทางพัฒนาแก้ไขปัญหามุมมองที่ชัดเจนขึ้น จึงควรจะมีการเปลี่ยนมุมมองในการพิจารณา โดยให้ความสำคัญกับตัวแปรต่างๆ ที่เป็นองค์ประกอบของชุมชนแออัดริมคลอง มองถึงความสัมพันธ์ระหว่างตัวแปรนั้นๆ ที่จะสร้างกรอบในการพิจารณาค้นหาแนวทางแก้ไขที่เหมาะสมและชัดเจนขึ้น ซึ่งรายละเอียดของประเด็นนี้จะนำเสนอในหัวข้อต่อไป

ตารางที่ 5.2 แสดงสรุปแนวทางการพัฒนาชุมชนแออัดริมคลองในระดับต่างๆ

<p>แนวทาง การพัฒนา ระดับชาติ</p>	<ul style="list-style-type: none"> -พัฒนาและส่งเสริมเมืองหลักในภูมิภาคต่างๆ เพื่อกระจายความเจริญจากเมืองหลวง และป้องกันกาเติบโตของเมืองในลักษณะ Primate City -ส่งเสริมการพัฒนาเศรษฐกิจและการกระจายรายได้ในชนบท หรือสร้างงานในชนบท เพื่อเป็นการยกระดับฐานะทางเศรษฐกิจของคนในชนบท และลดแรงผลักดันในพื้นที่ชนบท -ส่งเสริมการขยายมาตรฐานการศึกษา และกระจายระบบการศึกษาให้ทั่วถึงทุกพื้นที่ เพื่อยกระดับคุณภาพของประชากร 	<p>รัฐบาล</p>
<p>แนวทาง การพัฒนา ระดับเมือง</p>	<ul style="list-style-type: none"> -ควบคุมการเจริญเติบโตของทวม. หรือ มีการวางแผนพัฒนาเมืองอย่างมีระบบมีทิศทางชี้หน้า รวมถึงการวางแผนการใช้ที่ดินในเมือง เพื่อให้ที่ดินถูกใช้อย่างเหมาะสมและคุ้มค่าที่สุด -ควบคุมการเพิ่มขึ้นของจำนวนประชากรในเมือง โดยเฉพาะจากการอพยพโยกย้ายจากต่างจังหวัดเพื่อลดความแออัดที่จะเกิดขึ้น -ตอบสนองความต้องการที่อยู่อาศัยของผู้มีรายได้น้อย เพื่อให้มี supply เท่ากับ demand ที่เกิดขึ้น โดยผลักดันและสนับสนุนให้เกิดการลงทุนทั้งจากภาครัฐและเอกชน -สร้างงานหรือกระจายแหล่งงานออกสู่ชานเมือง เพื่อลดการกระจุกตัวของย่านต่างๆที่เกิดขึ้นใจกลางเมือง -ขยายโครงข่ายการให้บริการของรัฐและเพิ่มประสิทธิภาพการให้บริการดังกล่าว ทั้งทางด้านสาธารณูปโภคและสาธารณูปการให้ทั่วถึงทุกพื้นที่ เพื่อแก้ปัญหาผลกระทบต่อเนื่องอันเกิดจากการขาดแคลนการให้บริการดังกล่าว เช่น เรื่องของการจัดเก็บขยะ หรือระบบการระบายน้ำ -มีแนวเขตหรือขอบเขตที่ดินประเภทต่างๆอย่างชัดเจน โดยเฉพาะแนวเขตที่สาธารณะ และให้มีมีการควบคุมดูแลจากหน่วยงานที่รับผิดชอบอย่างสม่ำเสมอ เพื่อป้องกันการรุกล้ำเข้าไประยะชิดกฎหมาย -มีการกำหนดมาตรฐานที่อยู่อาศัยที่เหมาะสมในเมือง เพื่อป้องกันความแออัดและความเสื่อมโทรมที่เกิดจากการไม่มีมาตรฐานและการละเลยไม่ดูแลของเจ้าของที่อยู่อาศัย -เร่งรัดให้พระราชบัญญัติชุมชนแออัดมีผลบังคับใช้โดยเร็ว เพื่อเป็นเครื่องมือในการแก้ไขปัญหาชุมชนแออัดได้อย่างทันทั่วถึง -นำพระราชบัญญัติเกี่ยวกับการส่งเสริมและรักษาสภาพแวดล้อม มาใช้อย่างจริงจัง โดยให้มีผลครอบคลุมถึงหน่วยย่อยของชุมชน ทั้งนี้เพื่อเป็นการแก้ไขและป้องกันปัญหาสภาพแวดล้อมที่จะเกิดขึ้น -ปรับปรุงคุณภาพน้ำในคลองและรักษาโครงข่ายของคูคลองทั่วทวม. เพื่อสร้างสภาพแวดล้อมเมืองที่ดีขึ้น และส่งผลโดยรวมต่อสภาพของแม่น้ำเจ้าพระยาด้วย 	<p>ทวม. การเคหะฯ</p>
<p>แนวทาง การพัฒนา ระดับชุมชน</p>	<ul style="list-style-type: none"> -ควบคุมจำนวนประชากรในที่อยู่อาศัยและในชุมชน เพื่อลดการขยายตัวของชุมชน โดยเป็นหน้าที่ของหน่วยงานรัฐที่รับผิดชอบและผู้นำชุมชนในการที่จะสอดส่องดูแลหรือสำรวจจำนวนประชากรในชุมชน -จัดสรรงบประมาณในการปรับปรุงสภาพทางกายภาพที่จำเป็นในชุมชน เพื่อยกระดับสภาพชุมชนขึ้นในระดับหนึ่ง -จัดสรรงบประมาณเพื่อตั้งเป็นเงินทุนสงเคราะห์หรือเงินกู้ดอกเบี้ยต่ำ เพื่อช่วยเหลือผู้มีรายได้น้อยในการที่จะพัฒนาสภาพที่อยู่อาศัยของตน -มีการจัดฝึกอบรมหลักสูตรอาชีพระยะสั้น เพื่อเพิ่มความสามารถในการทำงานของผู้มีรายได้น้อย ซึ่งจะส่งผลถึงการยกระดับทางเศรษฐกิจของครอบครัวได้ -ส่งเสริมการพัฒนาการศึกษาภายในชุมชน เพื่อเปิดโอกาสให้คนในชุมชนมีความรู้ความเข้าใจมากขึ้น มีความคิดและมุมมองที่กว้างขึ้น อีกทั้งยังสามารถนำไปใช้ในการประกอบอาชีพที่มีรายได้ที่สูงขึ้นได้ -ผลักดันให้เกิดองค์กรประชาชนในรูปของคณะกรรมการชุมชนในทุกๆชุมชน เพื่อเป็นตัวแทนของคนในชุมชนที่จะประสานงานกับหน่วยงานของรัฐ ซึ่งจะก่อให้เกิดการให้ความร่วมมือช่วยเหลือจากภายนอก อันจะนำไปสู่การพัฒนาชุมชนในทางที่ดีขึ้น -ปลูกจิตสำนึกของการอยู่ร่วมกันในชุมชน ซึ่งจะทำให้เกิดความสามัคคีและความช่วยเหลือในหมู่คณะ และพร้อมที่จะพึ่งพาความสามารถของตนเองมากกว่ารอการช่วยเหลือจากภายนอกเพียงอย่างเดียว -ส่งเสริมให้เกิดการทำกิจกรรมร่วมกันในชุมชน โดยเฉพาะกับกลุ่มของเยาวชน เพื่อให้ผู้ร่วมกิจกรรมมีความตื่นตัว มีความรับผิดชอบ มีความคิดสร้างสรรค์ มีความสามัคคี ไม่ปล่อยเวลาไปโดยเปล่าประโยชน์หรือใช้ไปในทางที่ผิด -มีการรณรงค์ในเรื่องการรักษาความสะอาดภายในชุมชนและคูคลอง เนื่องจากเป็นปัญหาสำคัญที่พบในเกือบทุกชุมชน จึงควรมีการประสานกับหน่วยงานที่รับผิดชอบให้มีการให้บริการที่ทั่วถึงทั้งทางบกและทางน้ำ ตลอดจนการจัดทำหรือขุดลอกท่อระบายน้ำและกำจัดแหล่งน้ำท่วมขังเน่าเสีย -มีการให้บริการทางด้านสาธารณสุขเคลื่อนที่และให้คำแนะนำปรึกษาเกี่ยวกับสาธารณสุขและสภาพแวดล้อมในชุมชน เพื่อให้คนในชุมชนตระหนักถึงความสำคัญในเรื่องดังกล่าว -ให้รัฐเป็นตัวกลางในการหาข้อตกลงระหว่างเจ้าของที่ดินและชาวชุมชนแออัด เพื่อสร้างความมั่นคงในที่อยู่อาศัยอย่างชั่วคราวหรือถาวร -ให้หน่วยงานรัฐที่รับผิดชอบจัดหาที่ดินหรือที่อยู่อาศัย เพื่อรองรับการรื้อย้ายชุมชนบุกรุกที่สาธารณะและรุกล้ำคูคลอง -เปิดโอกาสหรือสนับสนุนให้องค์กรเอกชนเข้ามามีส่วนร่วมในการช่วยเหลือชุมชนแออัดริมคลองทั้งโดยตรงและโดยอ้อม ในเรื่องที่เกี่ยวข้องกับชุมชนแออัดและสภาพแวดล้อม -ส่งเสริมให้ชาวชุมชนแออัดริมคลอง มีหน้าที่รับผิดชอบดูแลคูคลองในระดับหนึ่ง เนื่องจากมีกำลังคนและอยู่ใกล้ชิดกับคูคลองตลอดเวลา สามารถบ่งบอกถึงความเปลี่ยนแปลงของสภาพคูคลองได้ และทำกับเป็นการส่งเสริมให้ตระหนักถึงความสำคัญองสภาพแวดล้อมที่ใกล้ชิดกับตน -ให้มีการรายงานสภาพทั่วไปในชุมชน เป็นระยะๆต่อหน่วยงานของรัฐที่รับผิดชอบ เพื่อเป็นข้อมูลในการที่จะแก้ไขปรับปรุงหรือพัฒนาชุมชนต่อไปได้ทันทั่วถึง 	<p>ทวม. การเคหะฯ สำนักงานเขต</p>

ปัจจัยที่เกี่ยวข้องกับแนวทางการพัฒนา

เพื่อให้ได้วิธีการเลือกแนวทางแก้ไขและพัฒนาที่ถูกต้อง การมุ่งแต่จะจัดปัญหาอันเกิดสภาพภายในหรือภายนอกชุมชนแออัดริมคลองเพียงอย่างเดียว อาจเป็นตัวแทนที่ไม่ดีนัก หากแต่การพิจารณาถึงปัจจัยที่มีความสัมพันธ์กันภายในชุมชน นับเป็นตัวแทนที่สามารถครอบคลุมองค์ประกอบที่สำคัญของชุมชนแออัดริมคลองทั้งหมดได้

ผลจากการศึกษาทั้งหมดข้างต้น เมื่อพิจารณาโดยรวมแล้ว จะพบว่าชุมชนแออัดริมคลองในกทม. มีสภาพที่คล้ายคลึงกับชุมชนแออัดโดยทั่วไป โดยเฉพาะทางด้านสภาพที่อยู่อาศัยและฐานะทางเศรษฐกิจที่ต่ำกว่ามาตรฐาน ส่วนความแตกต่างก็มีเพียงลักษณะขนาดสัดส่วนของชุมชนแออัดริมคลองที่เป็นเกือบครึ่งหนึ่งของชุมชนแออัดทั้งหมด และการมีที่ตั้งของชุมชนที่อยู่ติดกับคูคลอง ซึ่งมีโครงข่ายส่วนใหญ่เชื่อมถึงกันและสามารถลงสู่แม่น้ำเจ้าพระยาได้ แต่เมื่อพิจารณาให้ลึกซึ้งถึงพัฒนาการหรือความเป็นมาของการเกิดชุมชนแออัดริมคลองแล้วจะพบว่า มีประเด็นที่น่าสนใจมากอย่างหนึ่ง คือ เรื่องการมีคุณค่าทางประวัติศาสตร์และหน้าที่ของชุมชน

พบว่า พัฒนาการของชุมชนแออัดริมคลองนี้ ส่วนใหญ่จะมาจาก การตั้งถิ่นฐานเดิมของเมืองที่มักจะมีอยู่ริมแม่น้ำคูคลอง ในสมัยที่เส้นทางคมนาคมทางน้ำยังคงมีความสำคัญอยู่ แต่ผลของการพัฒนาประเทศตามอิทธิพลตะวันตก ทำให้ถนนเข้ามามีบทบาทมากขึ้น เกิดการโยกย้ายชุมชนเมืองจากริมน้ำมาสู่ชุมชนริมถนน ชุมชนที่ตั้งถิ่นฐานริมน้ำเดิมจึงเกิดการเสื่อมโทรมและลดความสำคัญลง กลายเป็นที่อยู่อาศัยราคาถูกซึ่งตอบสนองความต้องการของผู้มีรายได้น้อยที่อพยพเข้าสู่กทม. ตามแรงดึงดูดและผลักดันจากภาวะเศรษฐกิจในขณะนั้น ปรากฏการณ์ของชุมชนแออัดริมคลองจึงเกิดขึ้น จากการศึกษาพบว่า ตัวแปรหรือปัจจัยที่สามารถบ่งชี้ถึงพัฒนาการและความสำคัญของชุมชนต่อเมืองหรือการมีคุณค่าทางประวัติศาสตร์ต่อเมืองได้ ตัวหนึ่งคือประวัติชุมชนและอายุชุมชน นอกจากนี้ ในเรื่องหน้าที่ของชุมชนจะเกี่ยวข้องกับความสำคัญที่ชุมชนมีต่อเมืองหรือเป็นประโยชน์ต่อเมือง

และสำหรับการพิจารณาที่จะนำไปสู่แนวทางการพัฒนาชุมชนแออัดริมคลองได้ นอกจากในประเด็นของการมีคุณค่าทางประวัติศาสตร์หรือหน้าที่ของชุมชนที่มีต่อเมืองแล้ว จากการศึกษาพบว่ายังมีประเด็นสำคัญที่น่าจะมีความสัมพันธ์เกี่ยวข้องกับแนวทางการพัฒนาชุมชนอีกหลายประเด็นด้วยกัน ดังนั้นในการที่จะพิจารณาหาแนวทางในการพัฒนาไม่ว่าจะเป็นไปในลักษณะใด อาจขึ้นอยู่กับปัจจัยที่เกี่ยวข้อง โดยอาจจำแนกออกได้ 4 ประเด็นใหญ่ๆ คือ

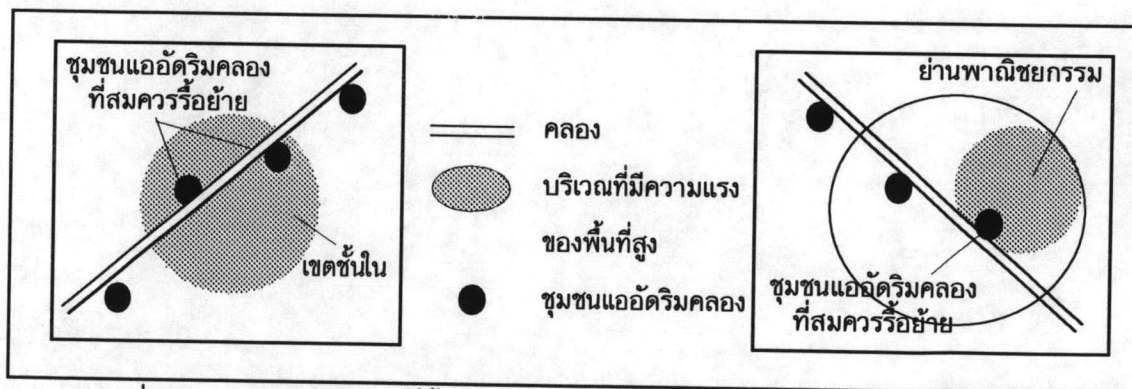
1. การมีคุณค่าทางประวัติศาสตร์และหน้าที่ของชุมชน

ในประเด็นนี้ตัวแปรที่เกี่ยวข้องและมีความชัดเจนมากที่สุด คือ อายุชุมชน ซึ่งจะเป็นตัวบ่งชี้ถึงประวัติการตั้งถิ่นฐานของชุมชนว่ามีการตั้งมานานมากน้อยเพียงใด ตามเกณฑ์ของการเคหะแห่งชาติ จะพิจารณาว่า ชุมชนที่มีประวัติการตั้งถิ่นฐานเกินกว่า 15 ปี จะถือว่าเป็นชุมชนดั้งเดิม และจากการสำรวจถึงอายุชุมชนแออัดริมคลองพบว่า โดยเฉลี่ยมีอายุชุมชนมากกว่า 25 ปี และในบางชุมชนมีอายุชุมชนประมาณ 50-100 ปีก็มี ดังนั้นจึงนับได้ว่า ชุมชนแออัดริมคลองส่วนใหญ่จะมีความเป็นชุมชนเก่าอยู่ค่อนข้างมาก แต่อย่างไรก็ตามในการพัฒนาหรืออนุรักษ์เพราะเป็นชุมชนเก่ายังต้องพิจารณาถึงประวัติความสำคัญของชุมชนด้วย เช่น ชุมชนบ้านครัว

มีความสำคัญของประวัติศาสตร์มากกว่า 100 ปี เป็นที่พักอาศัยของพวกแขกจามซึ่งถูกจ้างมาช่วยรบในสงคราม นอกจากนี้ยังมีสุสาน ซึ่งมีความสำคัญในเชิงศาสนาและจิตใจของคนในชุมชนด้วย การรื้อย้ายในชุมชนนี้คงเป็นไปได้ยากมาก การอนุรักษ์ให้คงอยู่และการปรับปรุงให้มีสภาพแวดล้อมที่ดีขึ้นน่าจะเป็นแนวทางที่ควรปฏิบัติมากกว่า และนอกจากนี้ ในเรื่องหน้าที่ของชุมชน(Function) ก็มีความสำคัญที่ทำให้ชุมชนนั้นน่าจะคงอยู่ต่อไป เนื่องจากในฐานะที่เป็นคนเมืองกลุ่มหนึ่ง และสามารถสร้างประโยชน์ให้กับเมืองได้ เช่น การที่กรมชลประทานได้จ้างคนในชุมชนช่วยรายงานระดับน้ำในคลองและรักษาความสะอาดบริเวณประตูน้ำ ซึ่งการให้ความร่วมมือดังกล่าวได้สร้างประโยชน์ให้กับเมืองและยังเป็นการสร้างงานในชุมชนด้วย

2. ความแรงของพื้นที่

ในส่วนนี้จะเกี่ยวข้องกับประเภทการใช้ที่ดินในเมืองและที่ตั้งของชุมชน รูปแบบการใช้ที่ดินในเมืองจะมีความสัมพันธ์กับราคาที่ดินในบริเวณหรือย่านนั้น ๆ ในบริเวณที่มีการใช้ที่ดินเป็นพาณิชย์กรรม หรือมีการกำหนดเขตพาณิชย์กรรมของผังเมือง ย่อมส่งผลถึงราคาที่ดินที่สูงขึ้น และการใช้ที่ดินให้เกิดประโยชน์มากที่สุด การเกิดปรากฏการณ์ชุมชนแออัดขึ้นย่อมมีผลกระทบในการพัฒนาพื้นที่หรือขีดความสามารถพัฒนาอย่างเต็มประสิทธิภาพ ดังนั้นการจะคงอยู่หรือย้ายออกไปของชุมชนแออัดริมคลองจึงมีความสัมพันธ์กับความแรงของพื้นที่ในลักษณะนี้ด้วย และในเชิงของที่ตั้งชุมชน จะพบว่า ในเขตชั้นในจะมีการเปลี่ยนแปลงการใช้ประโยชน์ที่ดินสูงกว่าเขตชั้นกลางและชั้นนอก ดังนั้น แนวทางพัฒนาอย่างกว้างๆ ในเชิงที่ตั้งนี้ คงเกี่ยวกับการควบคุมและรื้อย้ายในเขตชั้นใน ส่วนเขตชั้นกลางและชั้นนอกควรเป็นการป้องกันไม่ให้เกิดขึ้นหรือปรับปรุงสภาพแวดล้อมเพื่อยกระดับไม่ให้กลายเป็นชุมชนแออัดไป(ดูรูปที่ 5.1)

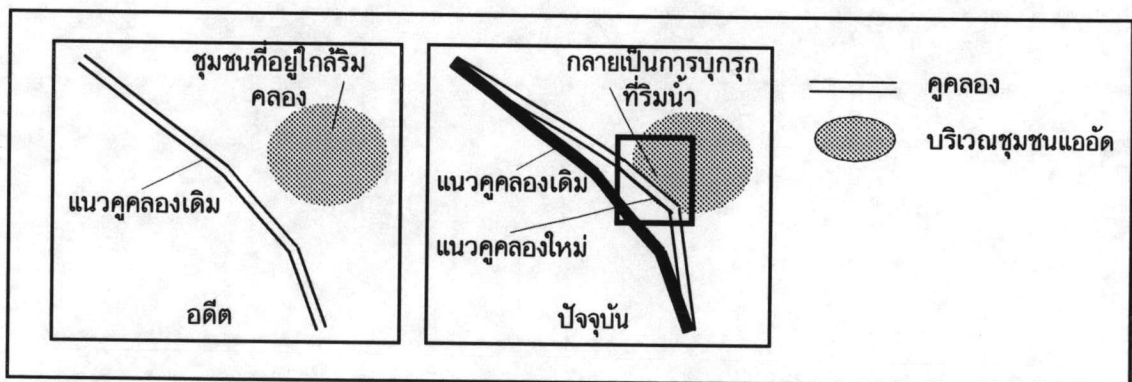


รูปที่ 5.1 แสดงแบบจำลองที่ตั้งชุมชนแออัดริมคลองที่อยู่ในบริเวณที่มีความแรงของพื้นที่สูง

3. ความเป็นไปได้ในเชิงพื้นที่ชุมชน

สำหรับประเด็นนี้ตัวบ่งชี้ที่มีความสัมพันธ์คือสภาพการถือครองที่ดินของคนในชุมชน และเจ้าของที่ดินในเรื่องของสภาพการถือครองที่ดิน ลักษณะของการเป็นเจ้าของที่ดินเอง การเช่าที่หรือ การบุกรุก จะมีผลต่อรูปแบบการพัฒนาชุมชน ในกรณีของการบุกรุกไม่ว่าจะเป็นที่ดินของรัฐหรือเอกชน หรือที่สาธารณะ ความเป็นไปได้ในการตั้งถิ่นฐานของชุมชนจะมีอยู่น้อยมาก ชุมชนในลักษณะนี้สมควรที่จะถูกไล่รื้อออกไป เพราะเป็นการเข้ามาอย่างผิดกฎหมาย แต่ในระยะแรกอาจเป็นการควบคุมขนาดชุมชนไม่ให้เพิ่มขึ้นและให้ระยะเวลาผ่อนปรนเพื่อมี

โอกาสช่วยขยายหาที่อยู่ใหม่แล้วค่อยรื้อย้าย โดยทางรัฐก็ควรหาที่รองรับเพื่อเป็นการช่วยเหลือ ส่วนในลักษณะของการเป็นเจ้าของที่ดินเองหรือการเช่าที่ แนวทางการปรับปรุงสภาพกายภาพในชุมชนหรือการจัดผังชุมชนใหม่ก็อาจเป็นวิธีหนึ่งที่จะนำมาใช้ได้ โดยความร่วมมือของเอกชนเจ้าของที่ดินกับรัฐบาล และในลักษณะของพื้นที่ชุมชนที่มีลักษณะการถือครองแบบผสม แนวทางแก้ไขดังกล่าวข้างต้นคงต้องถูกนำไปปรับใช้ให้เข้ากับลักษณะของแต่ละพื้นที่ สำหรับในเรื่องของตัวแปรเจ้าของที่ดิน ก็นับว่ามีส่วนสำคัญต่อการจัดการชุมชนแออัดริมคลอง โดยเฉพาะเจ้าของที่ดินที่เป็นเอกชน เมื่อผนวกกับความแรงของพื้นที่ของตนแล้ว ถ้ามีความแรงในพื้นที่มาก เจ้าของที่ดินเอกชนก็มักต้องการเปลี่ยนแปลงรูปแบบการใช้ที่ดินของตนให้เกิดประโยชน์สูงสุด การผ่อนปรนให้ชุมชนอยู่ต่อไปในระยะเวลาอันนานจึงเป็นไปได้ยาก เช่นเดียวกับเจ้าของที่ดินที่เป็นรัฐ เมื่อมีความต้องการจะเปลี่ยนแปลงรูปแบบการใช้ที่ดินของตนก็จะใช้มาตรการทางกฎหมายไล่อพยพชุมชนออกไป แต่รัฐมักจะไม่มีความผ่อนปรนให้มากกว่าเอกชน ซึ่งในลักษณะดังกล่าว ทั้งรัฐและเอกชนอาจถูกมองถึงความผิดพลาดในแง่ของการไม่ควบคุมดูแลเอาใจใส่ที่ดินของตนเองหรือในแง่มนุษยธรรม ปลดปล่อยให้เกิดชุมชนแออัดแล้วค่อยมาแก้ไขภายหลัง นอกจากนี้ยังรวมถึงที่สาธารณะที่ปราศจากการแบ่งเขตแนวที่ชัดเจน และไม่มีการตรวจตราดูแลรักษาแนวเขตดังกล่าวอย่างสม่ำเสมอจนเกิดการบุกรุกขึ้น ตลอดจนการเปลี่ยนแปลงของแนวคลองตามธรรมชาติ ก็ถือว่ามีผลสำคัญเป็นอย่างยิ่งในบางชุมชน เช่น ชุมชนริมคลองบางกอกน้อย แต่ดั้งเดิมนั้นจะอยู่บนบกแต่เมื่อแนวคลองเปลี่ยนไปเพราะผลจากน้ำเซาะตลิ่ง ทำให้ในปัจจุบันชุมชนดังกล่าวถูกกล่าวหาว่าเป็นชุมชนบุกรุก (ดูแบบจำลองลักษณะดังกล่าวในรูปที่ 5.2) ซึ่งแนวทางแก้ไขควรจะเป็นการศึกษาถึงรายละเอียดและความคิดเห็นของคนในชุมชน เป็นกรณีๆไป



รูปที่ 5.2 แสดงแบบจำลองการเปลี่ยนแปลงคูน้ำตามธรรมชาติซึ่งส่งผลกระทบต่อชุมชนใกล้เคียง

4. ความยากง่ายในการดำเนินการแก้ไข

จะมีความสัมพันธ์กับขนาดของชุมชนและสถานะผู้อยู่อาศัย ขนาดของชุมชนแออัดจะเกี่ยวข้องกับจำนวนประชากรในชุมชน ถ้ามีจำนวนประชากรในชุมชนมาก การไล่อพยพชุมชนดังกล่าวก็จะเป็นไปได้ยาก เพราะจะเป็นการสร้างปัญหาให้กับคนกลุ่มใหญ่ และยังส่งผลถึงงบประมาณที่ใช้ในการเวนคืนและการจัดหาพื้นที่รองรับการรื้อย้าย ดังนั้นชุมชนที่มีขนาดไม่ใหญ่นักมักจะมีโอกาสถูกเลือกใช้แนวทางในการรื้อย้ายมากกว่าชุมชนขนาดใหญ่ ส่วนในประเด็นสัดส่วนของสถานะผู้อาศัยก็จะมีผลสัมพันธ์กับจิตสำนึกในการพัฒนาชุมชนและการยอมรับความเปลี่ยนแปลงที่จะเกิดกับชุมชน จากการศึกษา พบว่า ผู้อยู่อาศัยดั้งเดิม มักจะติดยึดหรือคุ้นเคยกับที่อยู่อาศัย

ไม่ยากโยกย้ายไปอยู่ที่อื่น แต่ก็มีความพร้อมที่จะมีส่วนร่วมหรือพัฒนาชุมชนมากกว่าผู้มีสถานะเป็นผู้เช่า ซึ่งมักจะยอมรับการเปลี่ยนแปลงง่าย ไม่ค่อยมีจิตสำนึกในการพัฒนาชุมชน และมักไม่ยึดติดกับที่อยู่อาศัย เพราะคิดว่าที่นั่นไม่ใช่ที่อยู่อาศัยของตน

อย่างไรก็ตามในการพิจารณาประเด็นเหล่านี้ อาจมองเพียงประเด็นเดียวโดยไม่พิจารณาปัจจัยอื่นๆประกอบก็ได้ หากแต่จะไกลจากสภาพความเป็นจริงของชุมชนแออัดริมคลอง ที่มักจะมี ความซับซ้อนขององค์ประกอบสูง ดังนั้น ในหัวข้อต่อไปจะเป็นการแสดงถึงความสัมพันธ์ของปัจจัยต่างๆในประเด็นที่น่าสนใจดังกล่าวข้างต้น เพื่อสร้างความซับซ้อนของข้อมูลหรือกำหนดแบบจำลองชุมชนที่ใกล้เคียงกับความเป็นจริงมากที่สุด และเพื่อเป็นการกำหนดขอบเขตการศึกษาในการหาแนวทางวางแผนพัฒนาเบื้องต้น

ความสัมพันธ์ระหว่างปัจจัยที่เกี่ยวข้อง

หลังจากพิจารณาประเด็นที่ประกอบด้วยตัวบ่งชี้ที่สำคัญอันจะนำไปสู่แนวทางการพัฒนาชุมชนแออัดริมคลองแล้ว การหาความสัมพันธ์ระหว่างประเด็นที่ประกอบด้วยตัวแปรหรือปัจจัยต่างๆ จะเป็นการสร้างแบบจำลอง(Model)ชุมชน อันจะเป็นตัวแทนของชุมชนแออัดริมคลองในลักษณะต่างๆ ที่จะกำหนดการเลือกแนวทางพัฒนาต่อไป

ในแต่ละประเด็นสำคัญ อาจประกอบด้วยตัวบ่งชี้มากกว่าหนึ่งตัว ดังนั้นการหาความสัมพันธ์ระหว่างตัวบ่งชี้โดยตรงจะเป็นไปได้ยาก เนื่องจากจำนวนของตัวบ่งชี้จะสร้างความซับซ้อนของแบบจำลองที่มากขึ้นเกินไป สำหรับในการศึกษาครั้งนี้จึงจะให้ความสัมพันธ์ของตัวบ่งชี้หรือตัวแปรภายใต้ประเด็นต่างๆเป็นตัวแบ่งประเด็นความสำคัญ โดยจะแบ่งออกเป็น 2 ส่วนใหญ่ๆและให้ code ดังนี้ (ตารางที่ 5.3)

- ประเด็นที่เกี่ยวกับความสำคัญทางประวัติศาสตร์(หรือหน้าที่ของชุมชน) ตัวแปรที่สำคัญคือ อายุของชุมชน ประวัติความสำคัญของชุมชน หรือหน้าที่ของชุมชนโดยจะพิจารณาใน 2 ลักษณะ คือ การมีความสำคัญทางประวัติศาสตร์(หรือมีหน้าที่)(A1) และการไม่มีความสำคัญทางประวัติศาสตร์(หรือไม่มีหน้าที่)(A2)

- ประเด็นที่เกี่ยวกับความแรงของพื้นที่ ตัวแปรที่เกี่ยวข้องคือ รูปแบบการใช้ที่ดินและที่ตั้งของชุมชน พิจารณาใน 2 ลักษณะคือ การมีความแรงของพื้นที่มากและการมีความแรงของพื้นที่น้อย โดย

การมีความแรงของพื้นที่มาก(B1) - หมายถึงเงื่อนไขของการที่ชุมชนตั้งอยู่ในเขตชั้นใน หรือมีแนวโน้มในการเปลี่ยนแปลงเป็นย่านธุรกิจหรือพาณิชยกรรมสูง

การมีความแรงของพื้นที่น้อย(B2) - หมายถึงการที่ชุมชนตั้งอยู่ในเขตชั้นกลางหรือชั้นนอก หรือเป็นบริเวณที่ไม่ถูกบีบคั้นจากการใช้ที่ดินแบบพาณิชยกรรม

- ประเด็นที่เกี่ยวกับความเป็นไปได้ในเชิงพื้นที่ ตัวแปรที่เกี่ยวข้อง คือ สภาพการถือครองที่ดินและเจ้าของที่ดิน โดยพิจารณาใน 2 ลักษณะคือ การมีความเป็นไปได้ในเชิงพื้นที่สูงและความเป็นไปได้ในเชิงพื้นที่ต่ำ ซึ่งมีเงื่อนไขดังนี้

การมีความเป็นไปได้ในเชิงพื้นที่สูง(C1) - หมายถึง การไม่มีปัญหาในเรื่องการถือครองที่

ดินระหว่างคนในชุมชนกับเจ้าของที่ดิน โดยจะเกี่ยวข้องกับการมีกรรมสิทธิ์ในที่ดินอย่างชั่วคราวหรือถาวร

การมีความเป็นไปได้ในเชิงพื้นที่ต่ำ(C2) - หมายถึง การมีปัญหาในเรื่องการถือครองที่ดิน มีแนวโน้มที่จะตกลงกันได้ยากระหว่างคนในชุมชนและเจ้าของที่ดิน โดยรวมถึงกรณีของการบุกรุก หรือความต้องการเปลี่ยนแปลงการใช้ประโยชน์ที่ดิน

- ประเด็นที่เกี่ยวกับความง่ายยากในการดำเนินการแก้ไข จะขึ้นอยู่กับขนาดของชุมชนและสถานะของผู้อยู่อาศัย โดยจะแบ่งเป็น 2 ลักษณะ คือ ความง่ายในการดำเนินการและความยากในการดำเนินการ

ความง่ายในการดำเนินการ(D1) - หมายถึง การมีขนาดชุมชนที่ไม่ใหญ่นัก หรือมีสัดส่วนของผู้เช่ามากกว่าเจ้าของที่อยู่อาศัย

ความยากในการดำเนินการ(D2) - หมายถึง การเป็นชุมชนขนาดใหญ่ หรือมีสัดส่วนของเจ้าของที่อยู่อาศัยมากกว่าผู้เช่า

ตารางที่ 5.3 แสดงการแจกแจงประเด็นสำคัญที่เกี่ยวข้องกับแนวทางการพัฒนา

ความสำคัญทางประวัติศาสตร์	ความแรงของพื้นที่	ความเป็นไปได้ในเชิงพื้นที่	ความง่ายยากในการดำเนินการ
มีความสำคัญมาก(A1)	มีความแรงของพื้นที่มาก(B1)	มีความเป็นไปได้สูง(C1)	มีความง่ายในการปฏิบัติ(D1)
มีความสำคัญน้อย(A2)	มีความแรงของพื้นที่น้อย(B2)	มีความเป็นไปได้ต่ำ(C2)	มีความยากในการปฏิบัติ(D2)

และเมื่อหาความสัมพันธ์ของประเด็นทั้ง 4 ข้างต้น จะได้แบบจำลองของเงื่อนไขชุมชนออกเป็น 16 อย่างด้วยกัน คือ ตั้งแต่ลักษณะ A1-B1-C1-D1 ถึง A2-B2-C2-D2 นั่นคือ

แบบจำลอง A1-B1-C1-D1 หมายถึง ชุมชนที่มีความสำคัญทางประวัติศาสตร์(หรือมีหน้าที่)ตั้งอยู่ในบริเวณที่มีแนวโน้มการเปลี่ยนแปลงรูปแบบการใช้ที่ดินสูง แต่มีความเป็นไปได้ในเชิงพื้นที่สูงและมีความง่ายในการดำเนินการ แนวทางที่ควรถูกเลือก น่าจะเป็นการอนุรักษ์และปรับปรุงสภาพแวดล้อมชุมชน ทั้งนี้เนื่องจากความสำคัญทางประวัติศาสตร์(หรือมีหน้าที่)(A1) จึงมีคุณค่าแก่การอนุรักษ์ให้ดำรงอยู่ และให้มีการปรับปรุงในสภาพที่ไม่กระทบกระเทือนต่อคุณค่าทางประวัติศาสตร์นั้น และในทำนองเดียวกัน เมื่อมีคุณค่าทางประวัติศาสตร์หรือมีหน้าที่ สมควรแก่การอนุรักษ์ให้คงอยู่แบบจำลองชุมชนที่ประกอบด้วย A1 จึงถูกจัดอยู่ในกลุ่มที่มีแนวทางแก้ไขข้างต้นนี้ เพราะว่า ไม่ว่าจะมีปัญหาเชิงพื้นที่อย่างไรก็ตามก็จะถูกความสำคัญของหน้าที่ชุมชนหรือการมีคุณค่าทางประวัติศาสตร์ของชุมชนบดบังไว้หมดสิ้น แบบจำลองในกลุ่มนี้ประกอบด้วย A1-B1-C1-D1, A1-B1-C1-D2, A1-B2-C1-D1, A1-B2-C1-D2, A1-B1-C2-D1, A1-B1-C2-D2, A1-B2-C2-D1, A1-B2-C2-D2 รวมทั้งสิ้น 8 แบบจำลอง

แบบจำลอง A2-B1-C1-D1 หมายถึง ชุมชนที่ไม่มีความสำคัญทางประวัติศาสตร์(หรือไม่มีหน้าที่)มีความแรงในพื้นที่มาก(มีแนวโน้มการเปลี่ยนแปลงสูง และมีความเป็นไปได้ในเชิงพื้นที่สูง(ไม่มีปัญหาเรื่องที่ดิน) และมีความง่ายในการพัฒนา แนวทางแก้ไขที่อาจเป็นไปได้คือ การปรับปรุงผังชุมชนใหม่ในพื้นที่เดิม เพราะแม้

จะมีแนวโน้มในการเปลี่ยนแปลงสูง แต่เป็นชุมชนที่ไม่มีปัญหาในการอยู่อาศัยและมีขนาดที่ง่ายต่อการพัฒนา การใช้วิถีแก้ไขแบบนี้จึงสามารถทำได้ แต่ทั้งนี้ก็ยังขึ้นความต้องการของคนในชุมชนด้วย นอกจากนี้ ยังมีแบบจำลอง A2-B2-ภายใต้แนวทางการพัฒนาโดยการปรับปรุงผังชุมชนใหม่ เงื่อนไขของความเป็นไปได้ในเชิงพื้นที่ที่จะมีความสำคัญมากที่สุดโดยเฉพาะในกรณีของการเป็นเจ้าของที่ดินเอง

แบบจำลอง A2-B1-C1-D2 หมายถึง ชุมชนที่ไม่มีความสำคัญทางประวัติศาสตร์(ไม่มีหน้าที่) มีความแรงของพื้นที่สูง มีความยากในการดำเนินการ แต่มีความเป็นไปได้ในเชิงพื้นที่ แนวทางแก้ไขที่เหมาะสมควรจะเป็นการควบคุมขนาดชุมชนและปรับปรุงสภาพแวดล้อมชุมชน เพราะแม้ว่าจะไม่มีปัญหาในเชิงพื้นที่ แต่ขนาดของชุมชนจะสร้างผลกระทบขนาดใหญ่ถ้าเกิดมีการเปลี่ยนแปลงขึ้น ภายใต้แนวทางแก้ไขนี้ มีแบบจำลองอีกหลายตัวที่เกี่ยวข้องคือ A2-B2-C1-D2, A2-B1-C2-D2, และ A2-B2-C2-D2 นั่นคือ ไม่ว่าจะมีความเป็นไปได้ในเชิงพื้นที่มากหรือน้อย แต่ขนาดของชุมชนจะเป็นตัวหนดศักยภาพในการพัฒนา เพราะปัญหาที่จะเกิดผลกระทบต่อคนจำนวนมากควรเป็นประเด็นหลักที่ใช้ในการพิจารณา

แบบจำลอง A2-B1-C2-D1 หมายถึง ชุมชนที่ไม่มีความสำคัญทางประวัติศาสตร์(ไม่มีหน้าที่) มีความแรงของพื้นที่มาก และความเป็นไปได้ในเชิงพื้นที่ต่ำ แต่ง่ายต่อการดำเนินการแก้ไข แนวทางพัฒนาที่เหมาะสมน่าจะเป็นการควบคุมขนาดชุมชนและรื้อย้ายในที่สุด เพราะแนวโน้มการเปลี่ยนแปลงพื้นที่สูงผนวกกับความเป็นไปได้ในเชิงพื้นที่ต่ำ หรือมีปัญหาในเชิงพื้นที่ การขอลิขสิทธิ์อาศัยอยู่จึงมีความเป็นไปได้น้อยมาก แบบจำลองอื่นที่อยู่ภายใต้แนวทางแก้ไขนี้ ได้แก่ A2-B2-C2-D1 นั่นคือ ในชุมชนดังกล่าว ไม่มีการบีบคั้นของการเปลี่ยนแปลงรูปแบบการใช้ประโยชน์ที่ดินนัก การผ่อนปรนให้อยู่อาศัยจึงอาจเป็นไปได้ในระยะเวลาหนึ่งก่อนที่จะรื้อย้ายออกไป โดยหน่วยงานของรัฐที่เกี่ยวข้องควรเป็นผู้รับผิดชอบในการจัดหาที่อยู่รองรับแห่งใหม่

โดยสรุปจากตารางที่ 5.4 จะเป็นการแสดงถึงแนวทางการแก้ไขที่เหมาะสมกับเงื่อนไขชุมชน(แบบจำลอง)โดยรายละเอียดของแนวทางแก้ไขจะถูกนำเสนอในบทต่อไป

ตารางที่ 5.4 แสดงแบบจำลองชุมชนและแนวทางแก้ไข

แบบจำลองชุมชน	แนวทางแก้ไข
A1-B1-C1-D1, A1-B1-C1-D2, A1-B2-C1-D1, A1-B2-C1-D2, A1-B1-C2-D1, A1-B1-C2-D2, A1-B2-C2-D1, A1-B2-C2-D2	การอนุรักษ์และปรับปรุงสภาพแวดล้อมชุมชน
A2-B1-C1-D1, A2-B2-C1-D1,	การปรับปรุงผังชุมชนใหม่
A2-B1-C1-D2, A2-B2-C1-D2, A2-B1-C2-D2, A2-B2-C2-D2	การควบคุมและปรับปรุงสภาพแวดล้อมชุมชน
A2-B1-C2-D1, A2-B2-C2-D1,	การควบคุมและรื้อย้าย

อย่างไรก็ตาม การกำหนดตัวแปรหรือประเด็นสำคัญที่เกี่ยวข้องในการพัฒนาเพื่อใช้เป็นแบบจำลองสร้างเงื่อนไขชุมชนนั้น จะก่อให้เกิดชุมชนในลักษณะต่างๆ อันจะนำไปสู่การเลือกแนวทางแก้ไข ในสภาพความเป็นจริง ถ้ามีชุมชนใดตกอยู่ภายใต้แบบจำลองหนึ่งๆ แนวทางที่ถูกเสนอแนะก็อาจเป็นแนวทางที่เหมาะสมสำหรับชุมชนนั้นๆ ได้ ซึ่งแนวทางแก้ไขอาจจะมีมากกว่าที่เสนอไว้ก็ได้ขึ้นอยู่กับข้อมูลของแต่ละชุมชน แต่จากที่เสนอไว้จะมีความสัมพันธ์และขึ้นอยู่กับเงื่อนไขของแบบจำลองดังกล่าวที่คิดขึ้นด้วย ดังนั้น ถ้าชุมชนใดไม่ตรงกับเงื่อนไขแบบจำลองใดเลย ก็คงจะต้องพิจารณากันเป็นรายๆ ไป หรือ ต้องเลือกปัจจัยที่เกี่ยวข้องขึ้นมาพิจารณาใหม่ เพื่อสร้างแบบจำลองใหม่และเสนอแนวทางแก้ไขใหม่ที่ครอบคลุมกว่า สำหรับในที่นี้ จึงอาจนับได้ว่า แบบจำลองที่สร้างขึ้นเป็นเพียงวิธีหนึ่งที่น่าไปสู่การพัฒนา โดยนำข้อมูลที่ได้จากการสำรวจและแนวความคิดจากการศึกษามาใช้ ซึ่งแนวทางแก้ไขที่ได้อาจจะครอบคลุมเพียงลักษณะของชุมชนที่ตกอยู่ใต้เงื่อนไขของแบบจำลองเท่านั้น

