

บรรณานุกรม

หนังสือ

จุฬาลงกรณ์มหาวิทยาลัย. คณะพาณิชย์ศาสตร์และการบัญชี. คำบรรยายประกอบการสอนระเบียบ

วิธีวิสัยธุรกิจ. กรุงเทพมหานคร : คณะพาณิชย์ศาสตร์และการบัญชี จุฬาลงกรณ์มหาวิทยาลัย, 2525.

_____. สถาบันธุรกิจพาณิชย์นาวี. รายงานการสัมมนาเรื่อง การขนส่งทางทะเล ปัญหาและแนวทางการแก้ไข. กรุงเทพมหานคร : จุฬาลงกรณ์มหาวิทยาลัย, 2527.

ชินวรุ ลุนทรสิมมะ. หลักและวิธีทำวิทยานิพนธ์ รายงานประจำภาค และเอกสารวิจัย. พิมพ์ครั้งที่ 3. กรุงเทพมหานคร : สำนักพิมพ์ไทยวัฒนาพานิช, 2522.

ธงชัย สันติวงษ์. องค์การและการบริหาร. พิมพ์ครั้งที่ 4. กรุงเทพมหานคร : สำนักพิมพ์ไทยวัฒนาพานิช, 2523.

พาณิชย์, กระทรวง. กรมเศรษฐกิจการพาณิชย์. รายงานผลการศึกษาวិสัยการขนส่งสินค้าทางเรือระหว่างประเทศ. 5 ฉบับ. กรุงเทพมหานคร : โรงพิมพ์ข่าวพาณิชย์, 2520.

มาถสพ สังขมิตร. หลักการค้าระหว่างประเทศ. พิมพ์ครั้งที่ 4. กรุงเทพมหานคร : สำนักพิมพ์บำรุงสาส์น, 2523.

บทความ

กมล สันธิเกษตรริน. "ขมรมล่ายการเดินเรือ". วารสารการพาณิชย์นาวี 1 (2525) :
10 - 19.

กรองแก้ว อยู่ลือช. "คอนเทนเนอร์ระบบขนส่งสินค้าไปในตู้". จุฬาลงกรณ์ธุรกิจปริทัศน์ 4 (กันยายน 2525) : 32 - 36.

_____ . "ธุรกิจพาณิชย์นาวี". จุฬาลงกรณ์ธุรกิจปริทัศน์ 7 (มิถุนายน 2527) :
70 - 76.

โกสีย์ อิศราวุธกุล. "บทบาทของการเป็นตัวแทนเรือ". วารสารการพาณิชย์นาวี 3 (มกราคม -
เมษายน 2527) : 37 - 48.

_____ . "ปัญหาการขนส่งทางทะเล". วารสารการพาณิชย์นาวี 2 (มกราคม -
มิถุนายน 2526) : 1 - 12.

ไชยยศ ไชยมั่นคง. "ท่าเรือน้ำลึกภาคตะวันออกกับการแวะเทียบท่าเรือคอนเทนเนอร์ขนาดใหญ่".
วารสารการพาณิชย์นาวี 1 (2525) : 68 - 75.

ประยงค์ เนตยารักษ์. "การพาณิชย์นาวีของไทย สภาพปัญหาและนโยบาย". วารสารการ
พาณิชย์นาวี 4 (มกราคม - เมษายน 2528) : 13 - 26.

ศักดิ์ รัตนรังษี. "พัฒนาการของเรือ". จุฬาลงกรณ์ธุรกิจปริทัศน์ 7 (มิถุนายน 2527) :
77 - 81.

ล่มชาย คงเทวินสุทธิ. "ผลกระทบของการขนส่งด้วยตู้สินค้าที่มีต่ออุตสาหกรรมการขนส่งทาง
ทะเลของประเทศกำลังพัฒนา". การทำเรือ 32 (มกราคม 2528) : 1 - 9.
(กุมภาพันธ์ 2528) : 1 - 7.

ล่มพงษ์ นรินทร์. "งานสินค้าท่าเรือ". การทำเรือ 27 (พฤษภาคม 2523) : 1 - 7;
(มิถุนายน 2523) : 19 - 27; (กรกฎาคม 2523) : 17 - 27; (สิงหาคม 2523) :
7 - 11; (กันยายน 2523) : 27 - 31 ; (ตุลาคม 2523) : 29 - 35;
(พฤศจิกายน 2523) : 11 - 18; (ธันวาคม 2523) : 25 - 33.

_____ . "งานสินค้าท่าเรือ". การทำเรือ 28 (มกราคม 2524) : 13 - 22;
(กุมภาพันธ์ 2524) : 21 - 29; (มีนาคม 2524) : 29 - 39; (เมษายน 2524) :
25 - 32; (พฤษภาคม 2524) : 17 - 20; (มิถุนายน 2524) : 19 - 22;
(กรกฎาคม 2524) : 15 - 19; (สิงหาคม 2524) : 11 - 17; (กันยายน 2524) :
25 - 31.

_____ . "งานสินค้าทำเรือ". การทำเรือ 29 (มกราคม 2525) : 25 - 28 .

เอกสารอื่น ๆ

บุญศักดิ์ บุญมาเลิศ. "พิกัดอัตราค่าระวางและเอกสารต่าง ๆ". กรุงเทพมหานคร : บริษัท ยูไนเต็ดไทยชิปปิ้ง จำกัด, ม.ป.ป. (อัดสำเนา).

พรทิพย์ ยุทธโกวิท. "การศึกษาการวิเคราะห์งานของบริษัทตัวแทนเจ้าของเรือในเขต กรุงเทพมหานคร". วิทยานิพนธ์ปริญญาโทมหาบัณฑิต ภาควิชาพาณิชยศาสตร์ บัณฑิตวิทยาลัย จุฬาลงกรณ์มหาวิทยาลัย, 2527.

มงคล บุญนำ. "ค่าแปลเอกสารการสัมมนาในหลักสูตร การวางแผน และการปฏิบัติงานของ ทำเรือระบบตู้สินค้า". กรุงเทพมหานคร : การทำเรือแห่งประเทศไทย, 2524 (อัดสำเนา).

วีรยา ภัทรอาชาชัย. "การศึกษาระบบการจัดการและการทำงานของบริษัทเดินเรือกับการพัฒนาพาณิชย์นาวีไทย". วิทยานิพนธ์ปริญญาโทมหาบัณฑิต ภาควิชาพาณิชยศาสตร์ บัณฑิตวิทยาลัย จุฬาลงกรณ์มหาวิทยาลัย, 2527.

สัมภาษณ์

กัมพล โฆษจันทร์. รองผู้จัดการฝ่ายการเดินเรือ บริษัท อีลเอนเอเชียติก (ประเทศไทย) จำกัด. สัมภาษณ์, 25 มกราคม 2528.

ชิน บุญยณฤดี. ผู้ช่วยผู้อำนวยการ กองการตู้สินค้า การทำเรือแห่งประเทศไทย. สัมภาษณ์, 11 มกราคม 2528.

ชาญ พิณจประภา. ผู้ตรวจการสินค้า การทำเรือแห่งประเทศไทย. สัมภาษณ์, 15 พฤศจิกายน 2527.

ฉันทภา สัมภพรุ่งโรจน์. ฝ่ายส่งออก บริษัท ซีแอนด์เอ็มโปรดักซ์. สัมภาษณ์, 26 ธันวาคม 2527.

ถาวร จุฒานนท์. ผู้อำนวยการสำนักวิชาการ การท่าเรือแห่งประเทศไทย. สัมภาษณ์,
18 มกราคม 2528.

นารี โพธิ์สุข. แผนกสถิติการท่าเรือแห่งประเทศไทย. สัมภาษณ์, 18 ธันวาคม 2527.

บุญยิ่ง อุไรรัตน์. ผู้อำนวยการกองโรงพักสินค้า การท่าเรือแห่งประเทศไทย. สัมภาษณ์,
11 มกราคม 2528.

ประกายสุข วัชรปาณ. ผู้จัดการฝ่ายจัดซื้อและสินค้าคงคลัง บริษัท เมโทรเอ็นจิเนียริ่ง จำกัด.
สัมภาษณ์, 22 มกราคม 2528.

ประจักษ์ มงคลชีพ. ส่วนจัดหาและการขนส่ง บริษัท เอลโซเปลต์นดาร์ต (ประเทศไทย) จำกัด.
สัมภาษณ์, 9 มกราคม 2528.

ประสงค์ ลิ้มปะวิณะ. ฝ่ายตรวจการท่า การท่าเรือแห่งประเทศไทย. สัมภาษณ์,
7 มกราคม 2528.

ไพโรจน์ เอื้องพลสวัสดิ์. บริษัท วอลเล็มซิปป์ (ประเทศไทย) จำกัด. สัมภาษณ์,
6 กุมภาพันธ์ 2527.

ภาคย์ วิวัฒนาเกษม. ผู้อำนวยการฝ่ายการตลาด บริษัท มารีนีกรี จำกัด. สัมภาษณ์,
27 ตุลาคม 2527.

มงคล บุญมา. หัวหน้าแผนกโรงพักสินค้า 12 การท่าเรือแห่งประเทศไทย. สัมภาษณ์,
15 พฤศจิกายน 2527.

วิบูลย์ ชรัสวรณ. ผู้จัดการฝ่ายท่า บริษัท อีส์เอเซียติก (ประเทศไทย) จำกัด. สัมภาษณ์,
28 พฤศจิกายน 2527.

สุทธิพล วรรณารถ. ผู้ตรวจการท่าอุปกรณ์การท่าเรือ การท่าเรือแห่งประเทศไทย. สัมภาษณ์,
11 พฤษภาคม 2527.

สุธรรม จิตรานุเคราะห์. ผู้จัดการ บริษัท ยูโนเต็ดไทยชิปปิง จำกัด. สัมภาษณ์,

4 มกราคม 2528.

สุชาติ พรชัยวิสุทธิกุล. ฝ่ายส่งออก บริษัท แคมพาก้า จำกัด. สัมภาษณ์, 30 มกราคม 2528.

สัญญา หาญมณี. ผู้ช่วยผู้ตรวจการท่า การท่าเรือแห่งประเทศไทย. สัมภาษณ์,

7 มกราคม 2528.

สมฤทธิ์ ลูชการีย์. หัวหน้าแผนกโรงพักสินค้า 7 การท่าเรือแห่งประเทศไทย. สัมภาษณ์

20 เมษายน 2527.

เหรียญ วรวิพัฒน์การ. ผู้จัดการฝ่ายบริหาร บริษัท อีส์เอเซียติก (ประเทศไทย) จำกัด.

สัมภาษณ์, 15 มกราคม 2528.

อนันต์ ทิมเสน. หัวหน้าแผนกโรงพักสินค้า 8 การท่าเรือแห่งประเทศไทย. สัมภาษณ์,

4 พฤษภาคม 2527.

Books

Alderton, Patrick M. Sea Transport (Operation and Economics). London and Sunderland : Thomas Reed Publications Limited, 1980.

Bangkok Shipowners and Agents Association. Liner Conference and Unitisation. Bangkok : BSAA, 1981.

Branch, Alan E. Elements of Shipping. 5th ed. New York : Chapman and Hall, 1981.

_____. The Elements of Export Practice. 2d ed. New York : Chapman and Hall, 1982.

Japan Container Association. Handbook of International Containerization.

Translated by the staff of the Division for Shipping, Ports and Inland Waterways, ESCAP. Bangkok : P. K. Printing Ltd., Part., 1983.

Rath, Eric. Container Systems. New York : A Wiley - Interscience Publication, 1973.

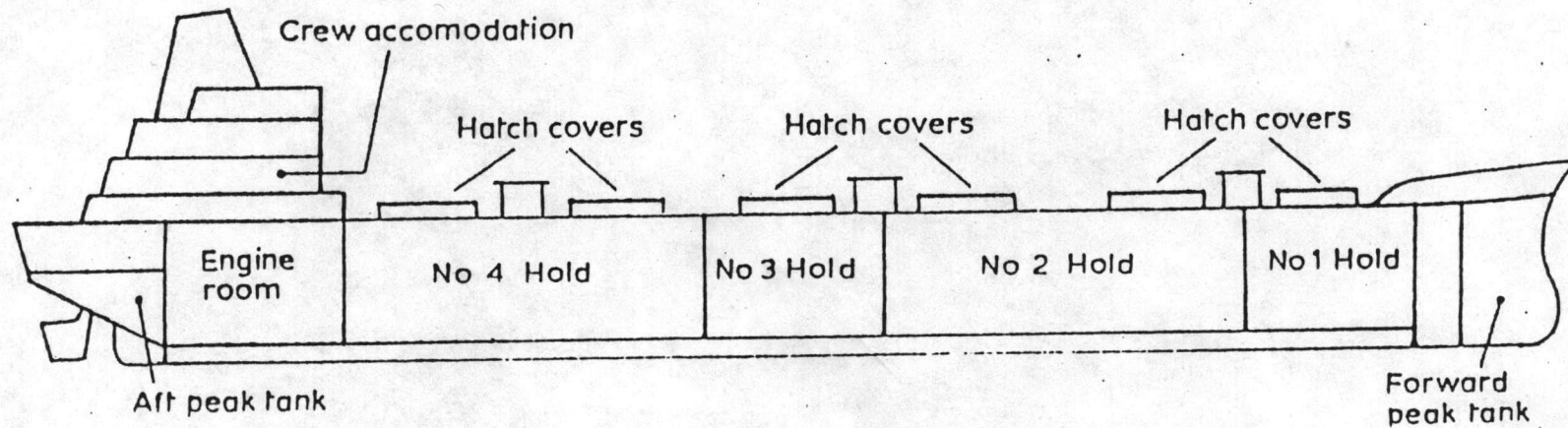
Sauerbier, Charles L. Marine Cargo Operations. 5th ed. New York : John Wiley & Sons, 1981.

Stevens, Edward F. Shipping Practice. 9th ed. New York : Pitman Publishing, 1973.

Interview

Lie Siao Sing. Economic Affairs Officer (Division for Shipping, Ports and Inland Waterways), United Nations ESCAP. Interview, May 14, 1984.

ภาคผนวก ก



Single-deck vessel

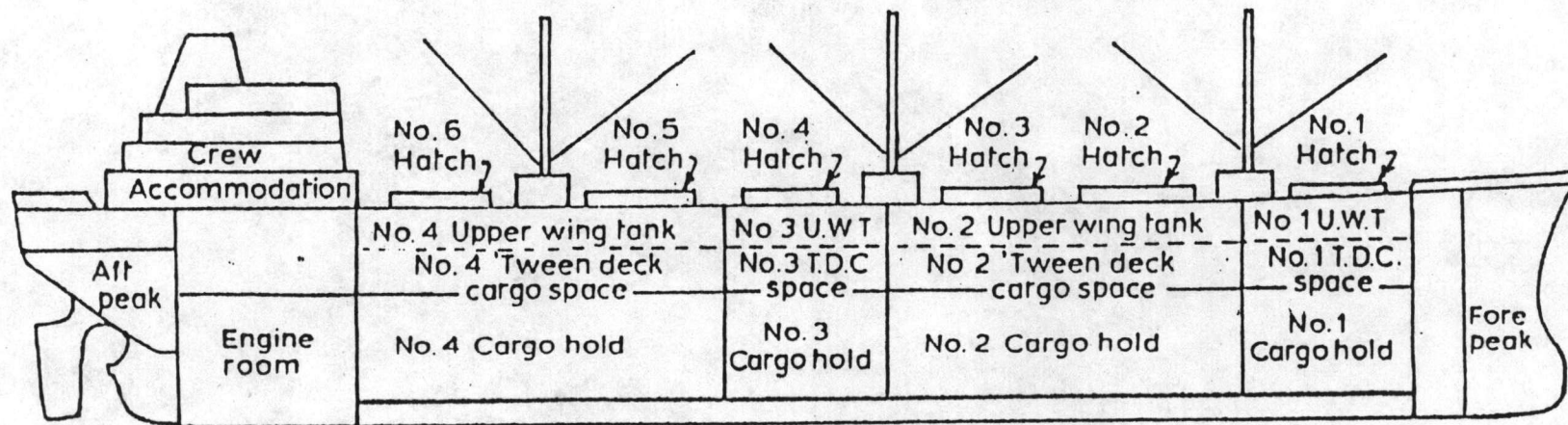
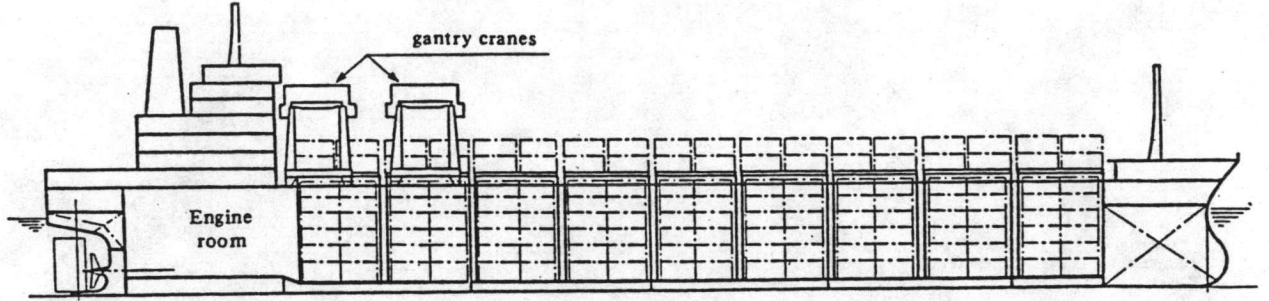
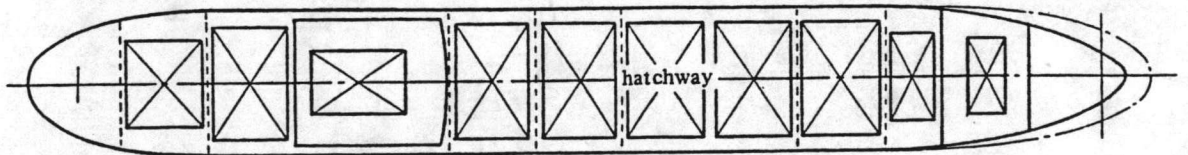
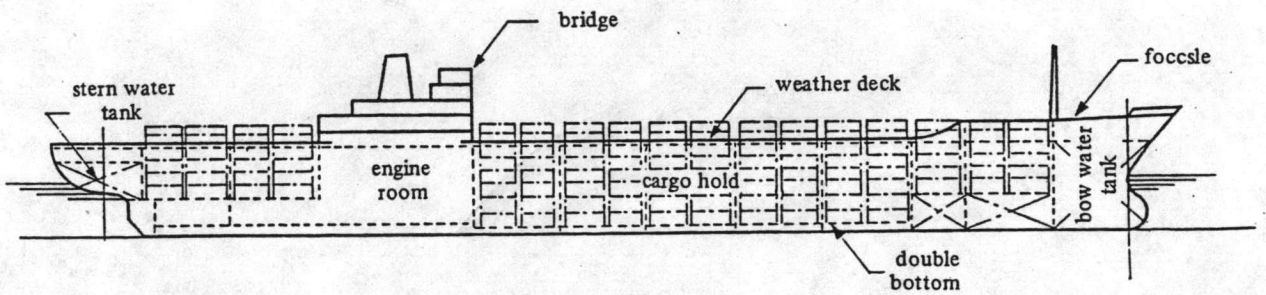


Figure 1 Freedom-type ship with 'tween deck accommodation

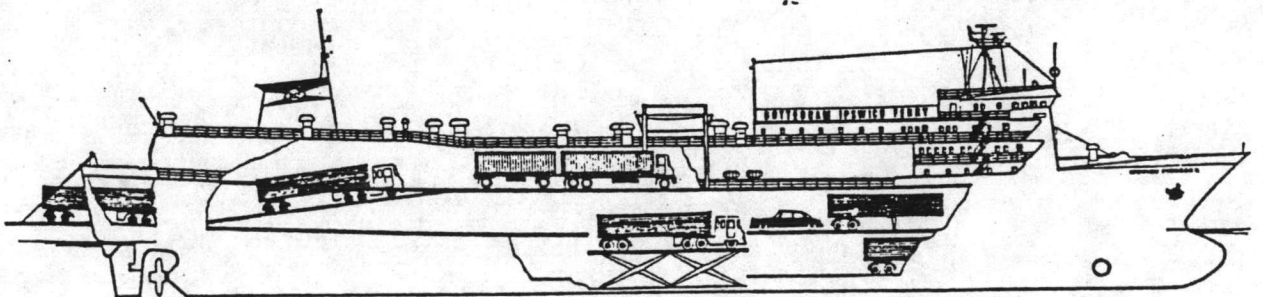
รูปที่ 2 Geared containership



รูปที่ 3 LO/LO full container ship (gearless)



รูปที่ 4 RO/RO ship



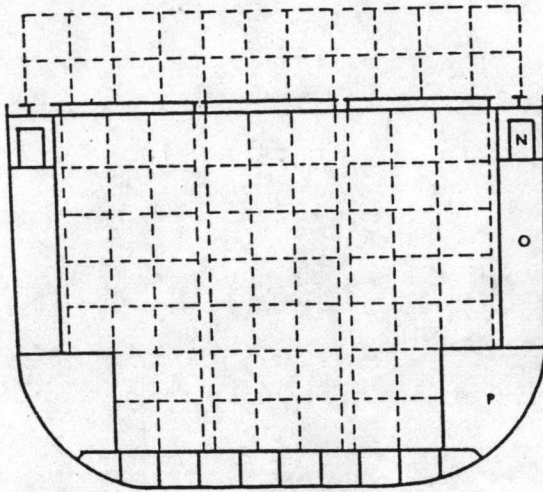
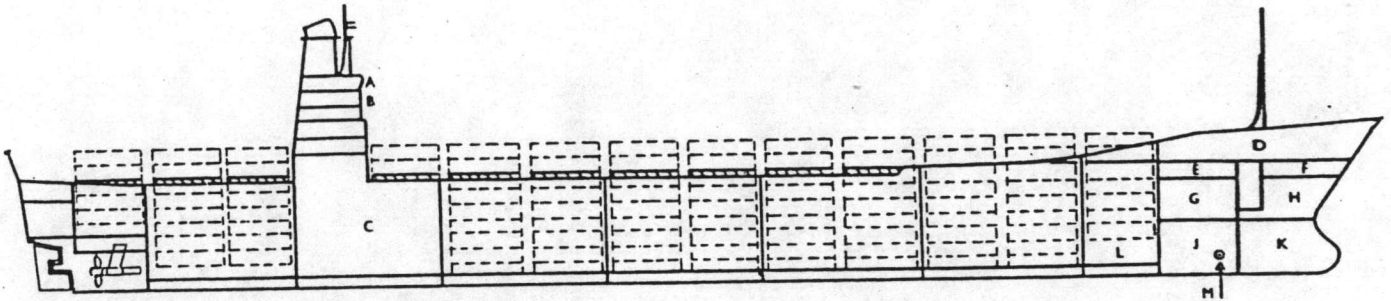


Figure 5 **LARGE CONTAINER SHIP**

- A Wheelhouse
- B Accommodation:
10 officers, 15 general purpose ratings
- C Engine room (22,400 kw, 26 knots)
- D Lashing store
- E Store
- F Store
- G Upper deep tank
- H Upper fore peak
- J Lower deep tank
- K Lower fore peak tank
- L Deep tank
- M Bow thruster unit, side thrust of 11 tons
- N Passage
- O Upper wing tank ballast
- P Lower wing tank fuel oil

Details: Length 244 m Draft 33 ft Gross Tonnage 31,000
 Breadth 30 m Displacement 41,700 tonnes Net Tonnage 22,000
 Deadweight 28,450 tonnes Capacity 816-40 ft containers, 100 of which can be refrigerated

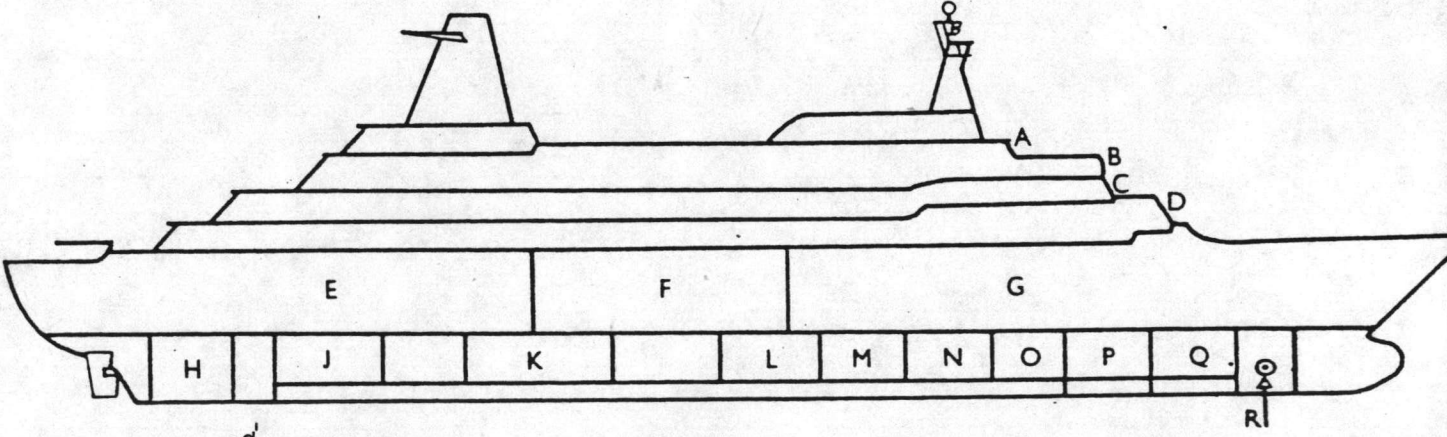
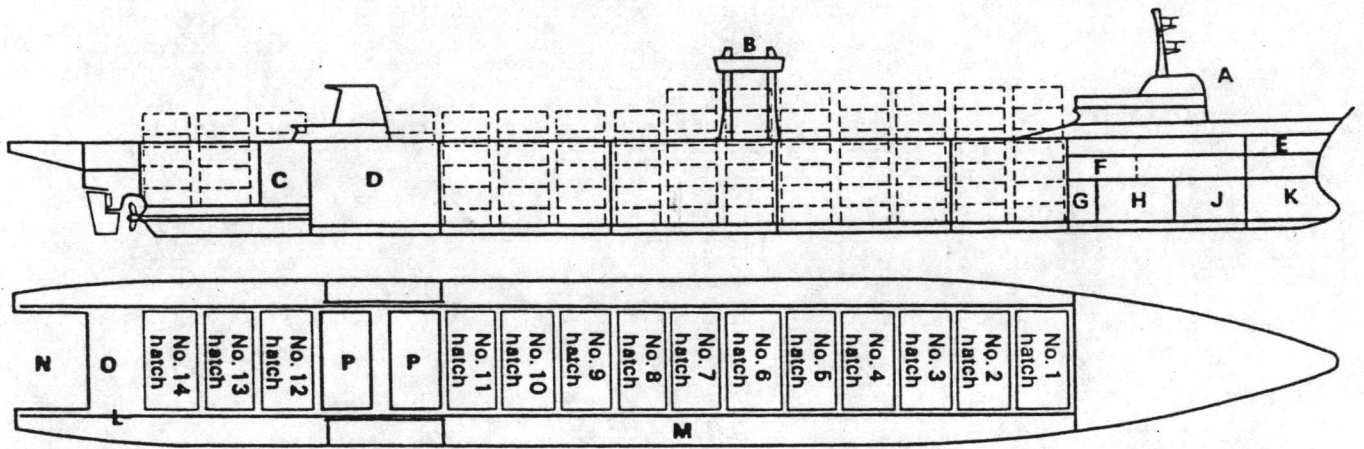
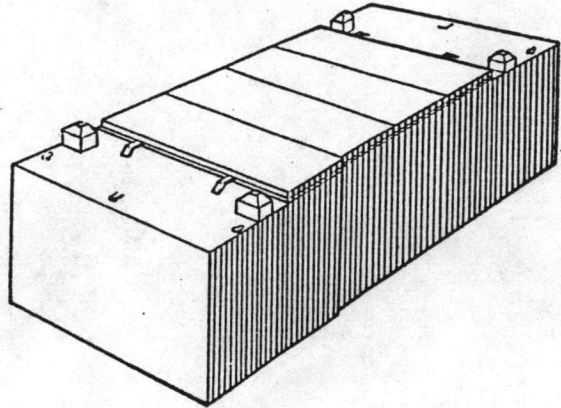
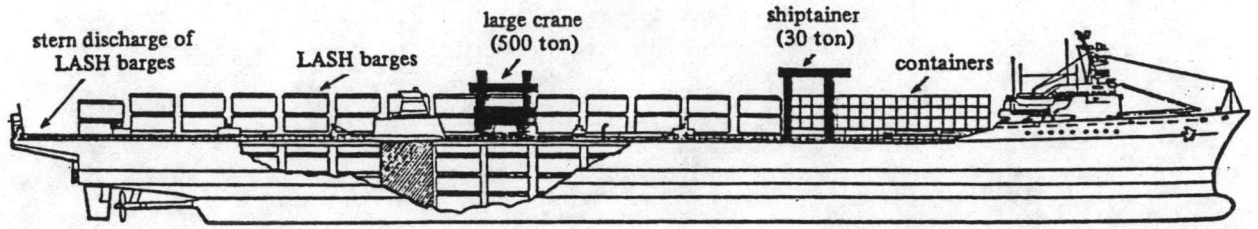


Figure 6 **20,000 GROSS TON PASSENGER SHIP** Ideal size for cruising or line service

- A OBSERVATION DECK
- B SUN DECK
- C BRIDGE
- D LOUNGE DECK
These decks contain most of the amenities and luxury suites
- E CABINS
- F SHOPS & DINING ROOMS
- G CABINS
- H Fuel
- J Fresh water
- K Engine room
- L Sewage
- M Fuel
- N Fuel
- O Fuel
- P Fresh water
- Q Fresh water
- R 'Bowthruster' (a small transverse engine)
- to assist docking)
- Length 550 ft
- Breadth 79 ft
- Draft 25 ft
- Speed 21 knots (18,000 bhp)
- Passengers 767
- Crew 317

รูปที่ 7 Barge carrier ship and barge



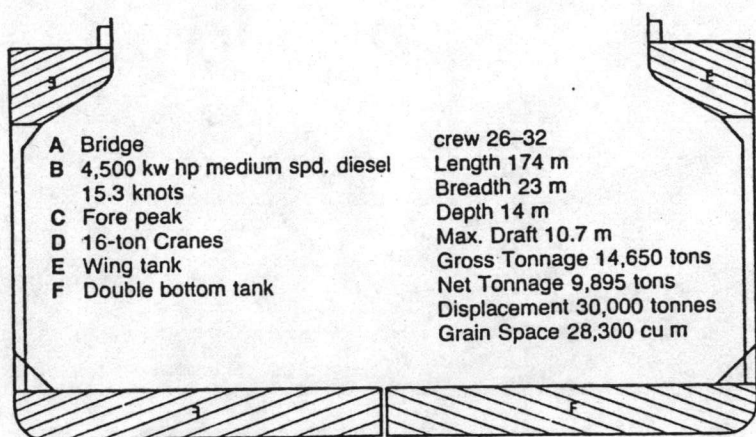
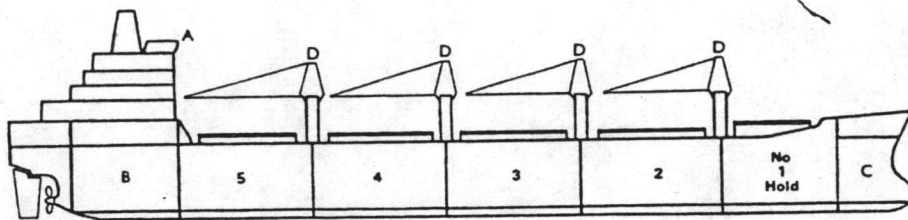
รูปที่ 8 A LASH SHIP

(Lighter Aboard Ship)

- | | |
|---|--|
| <p>A Bridge Accommodation
 B 510-ton gantry crane
 C Anti rolling tank
 D Engine room
 19,390 kW, Spd. 18k.)
 E Store
 F CO² room
 G Fresh water
 H Ballast tank</p> | <p>J Ballast tank
 K Fore peak
 L Rails for gantry crane
 M Tanks or grain space under deck
 (Containers on deck)
 N Barges loaded and
 discharged here
 O Lighter
 P Lighter over engine room</p> |
|---|--|

Tonnage 44,218 tonnes dwt.
 Gross Tonnage 39,000 tons
 Net Tonnage 25,000 tons
 Length 234 m
 Breadth 32.6 m
 Draft 11.3 m

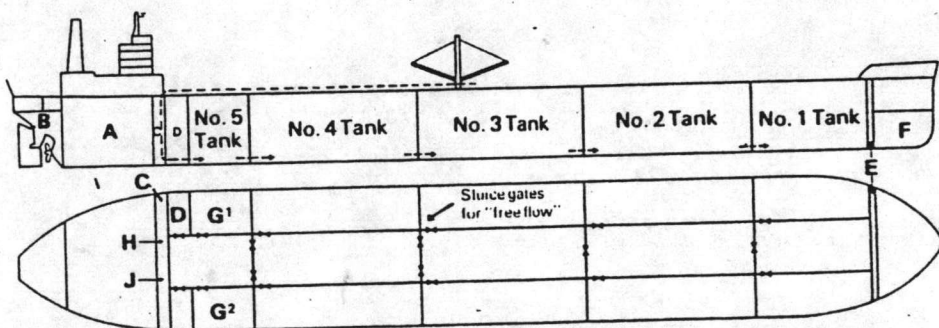
Barges:
 Length 18.75 m
 Breadth 9.5 m
 Depth 4 m
 Max. draft 2.6 m



A Bridge
B 4,500 kw hp medium spd. diesel
C Fore peak
D 16-ton Cranes
E Wing tank
F Double bottom tank

crew 26-32
 Length 174 m
 Breadth 23 m
 Depth 14 m
 Max. Draft 10.7 m
 Gross Tonnage 14,650 tons
 Net Tonnage 9,895 tons
 Displacement 30,000 tonnes
 Grain Space 28,300 cu m

รูปที่ 9 23,000 DWT BULK CARRIER

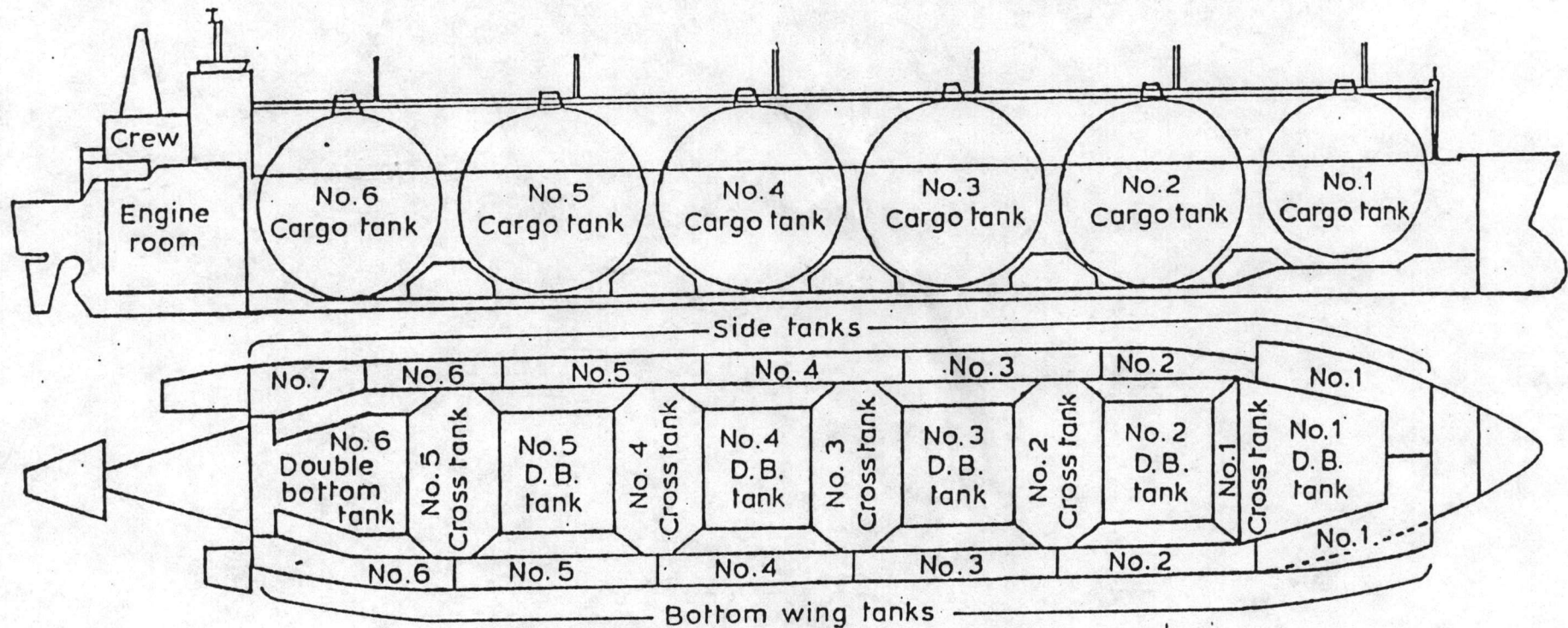


รูปที่ 10 A 250,000 TON DWT TANKER A VLCC, A VERY LARGE CRUDE CARRIER

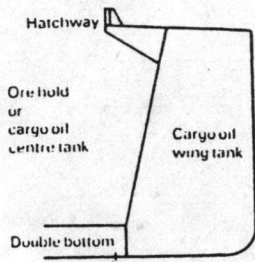
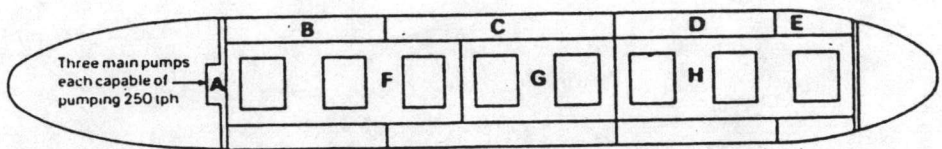
A Engine room (24,000 kw, 16 knots)	E Cofferdam	H Two main turbine pumps, each capable of 7,000 tonnes per hour
B Aft peak	F Clean ballast fore peak	
C Cofferdam and pump room	G¹ 5 Port wing tank	J 1 Stripping pump
D Slop tanks	G² 5 Starboard wing tank	

Details:
 Length 335 m
 Breadth 50 m
 Draft 20 m

Gross Tonnage 126,000 tons
 Net Tonnage 110,000 tons
 Displacement 285,000 tonnes
 Deadweight 254,000 tonnes

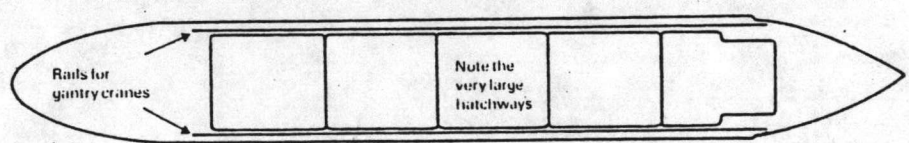
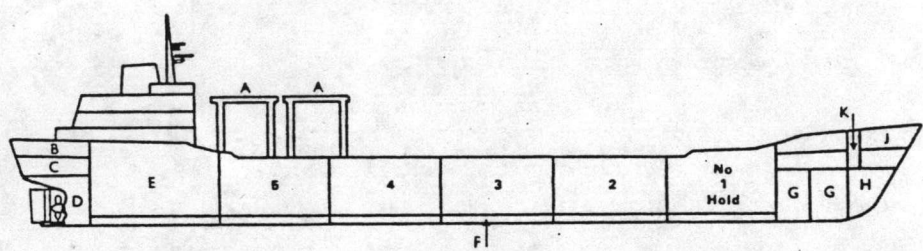


รูปที่ 11 LNG carrier



รูปที่ 12 COMBINED OIL/ORE CARRIER (O/O)

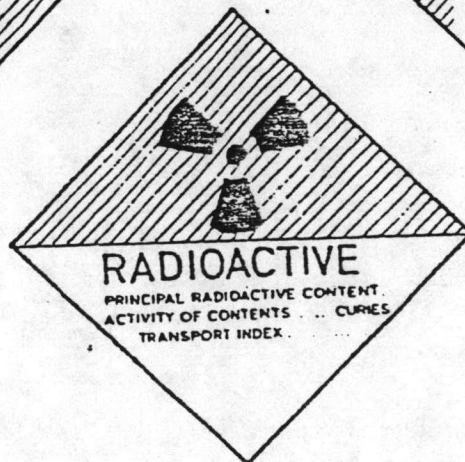
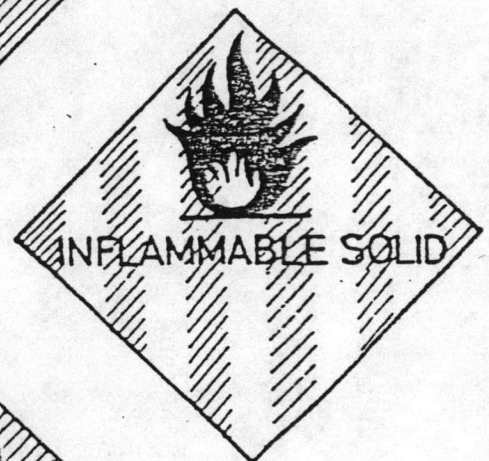
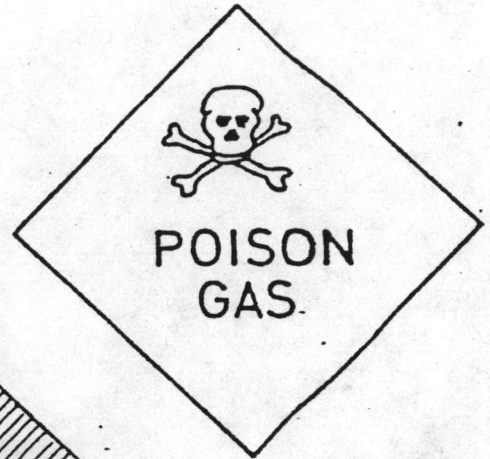
- | | |
|--|---|
| <ul style="list-style-type: none"> A Pump room B No. 4 Wing tank C No. 3 Wing tank D No. 2 Wing tank E No. 1 Wing tank
12,700 kw
Speed 16 knots | <p>Details:</p> <ul style="list-style-type: none"> Length 225 m Breadth 32 m Draft 12.5 Displacement 70,000 tonnes Deadweight 60,000 dwt Gross Tonnage 36,000 tons Net Tonnage 26,000 tons |
|--|---|

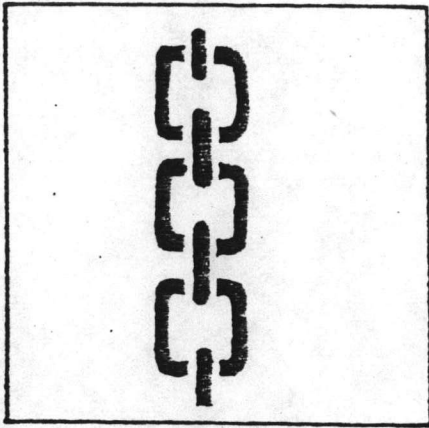


รูปที่ 13 FOREST PRODUCT CARGO CARRIER

Gantry Cranes (20 tons)—can load or discharge a cargo of 7,500 tonnes in 24 hours

- | | |
|---|--|
| <ul style="list-style-type: none"> A Gantry cranes (20 tonnes) B Store C Steering gear D After peak E Engine room
(4848 kw, speed 15.5 knots) F Double bottom G Deep tanks H Fore peak J Store K Chain locker rails for gantry cranes | <ul style="list-style-type: none"> Length 152 m Breadth 20 m Depth 11 m Draft 7.9 m Deadweight 11,300 tonnes Gross Tonnage 9,400 tons Max. Deck Load 1,500 tons |
|---|--|





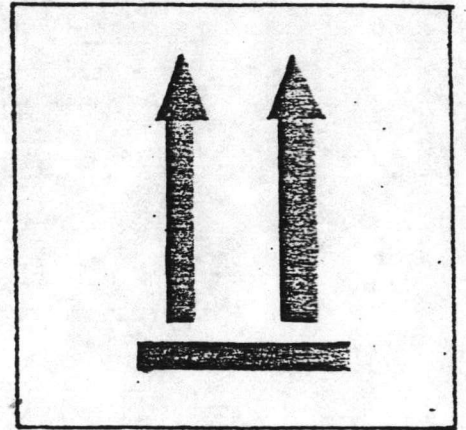
Sling here



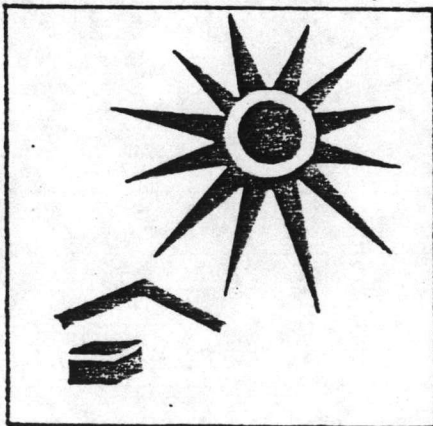
Fragile—handle with care



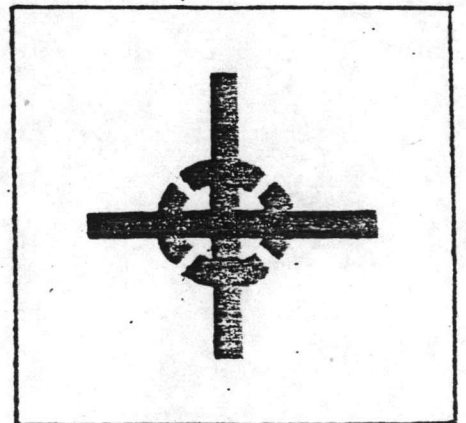
Use no hooks



This way up

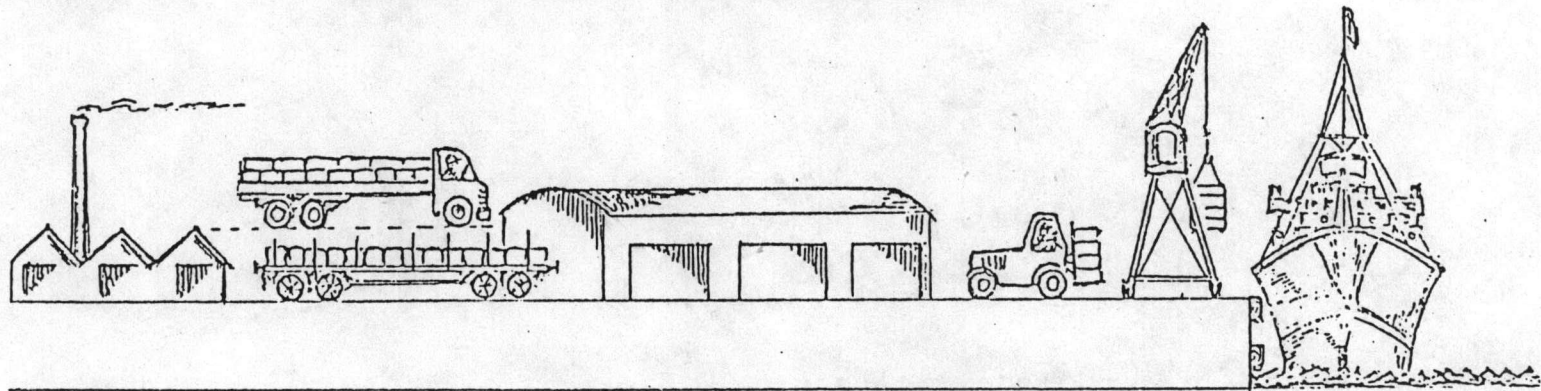


Keep away from heat



Centre of gravity

LOADING OF NON-CONTAINERIZED CARGO

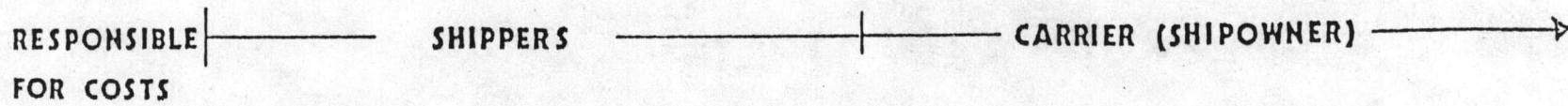


SHIPPER'S
FACTORY

LAND TRANSPORT
(TRUCK OR RAIL)

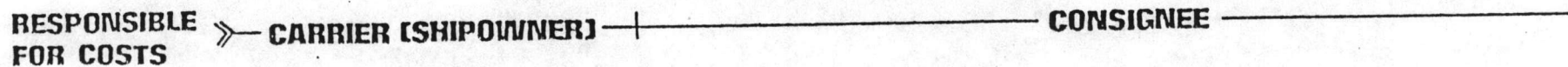
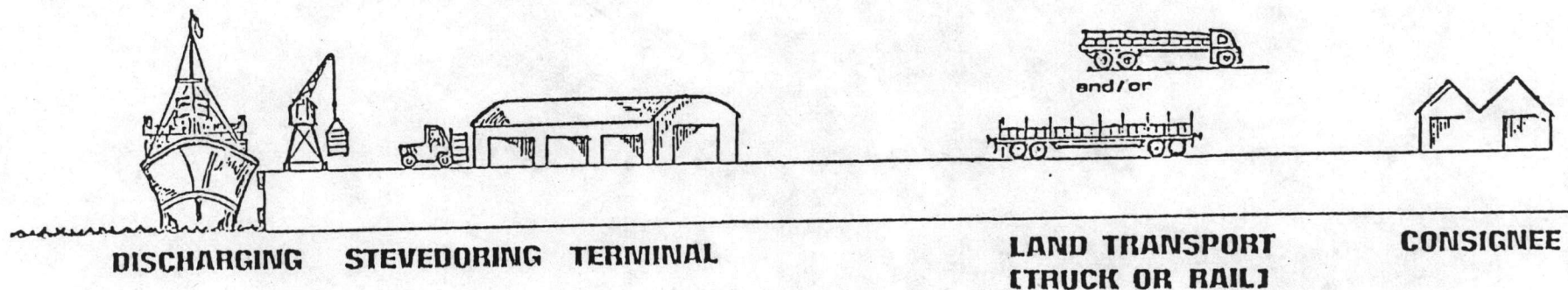
TERMINAL

STEVEDORING LOADING

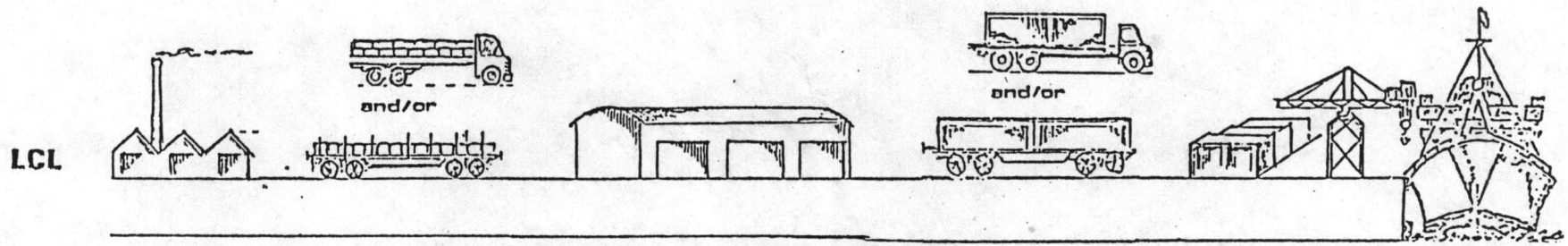


รูปที่ 17

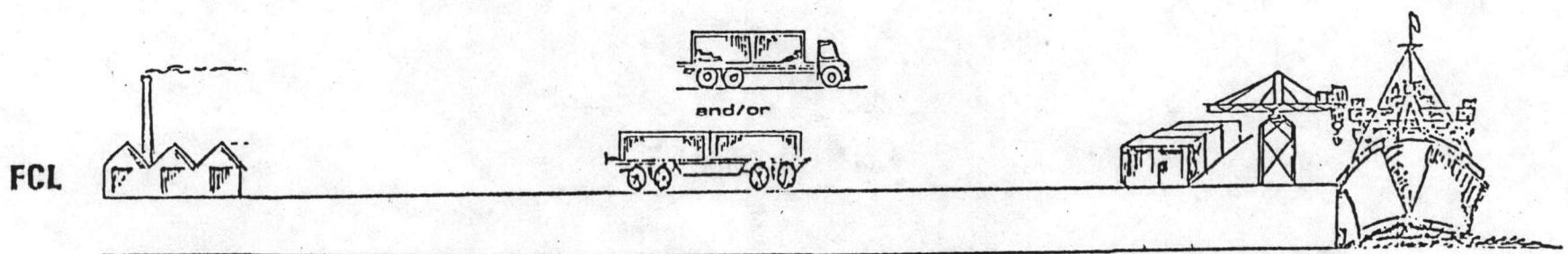
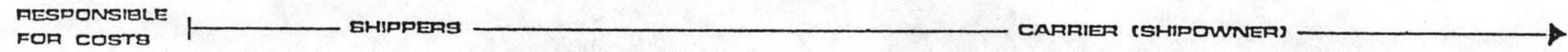
DISCHARGING OF NON-CONTAINERIZED CARGO



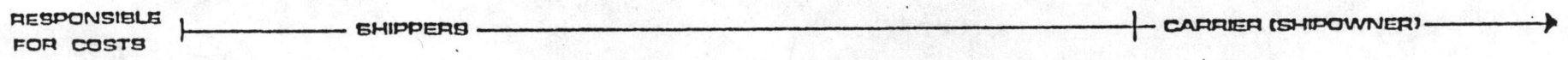
LOADING OF CONTAINERS



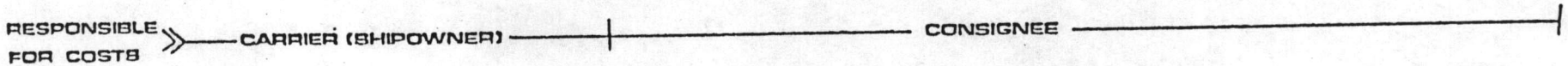
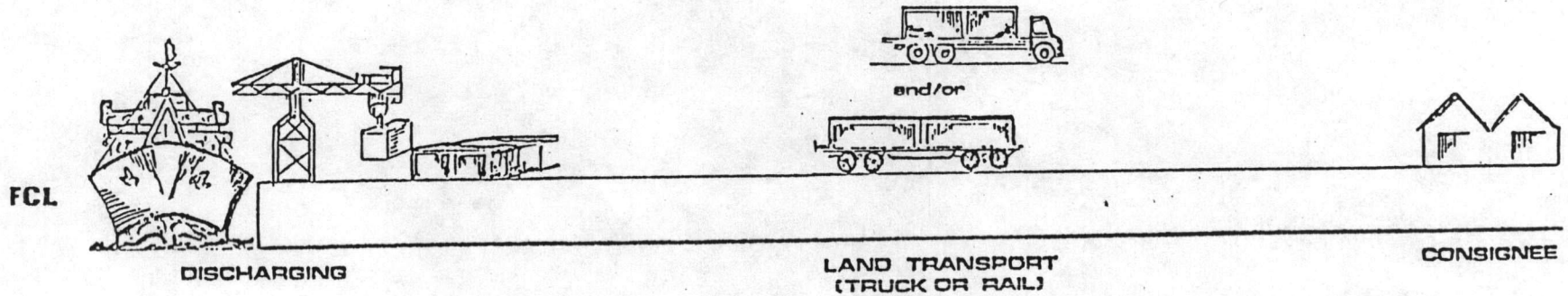
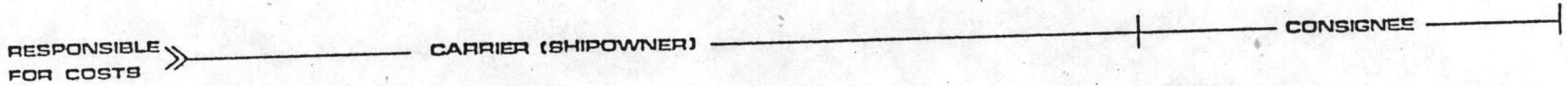
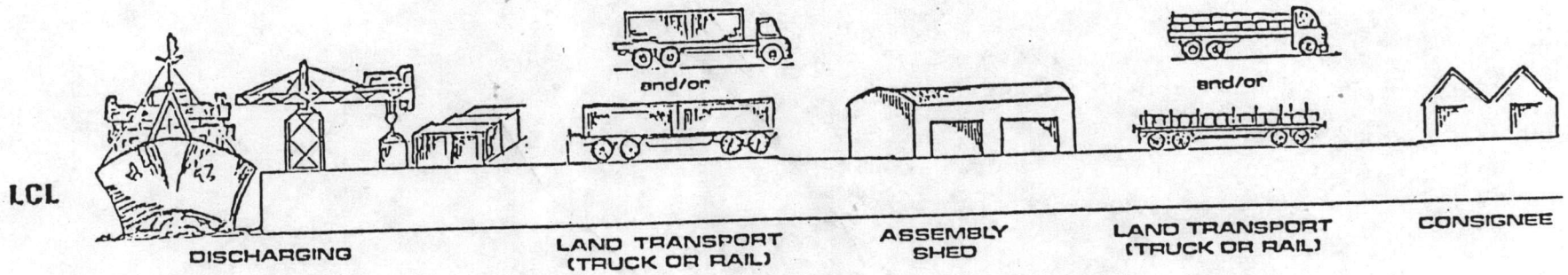
SHIPPERS FACTORY LAND TRANSPORT (TRUCK OR RAIL) ASSEMBLY SHED LAND TRANSPORT (TRUCK OR RAIL) LOADING



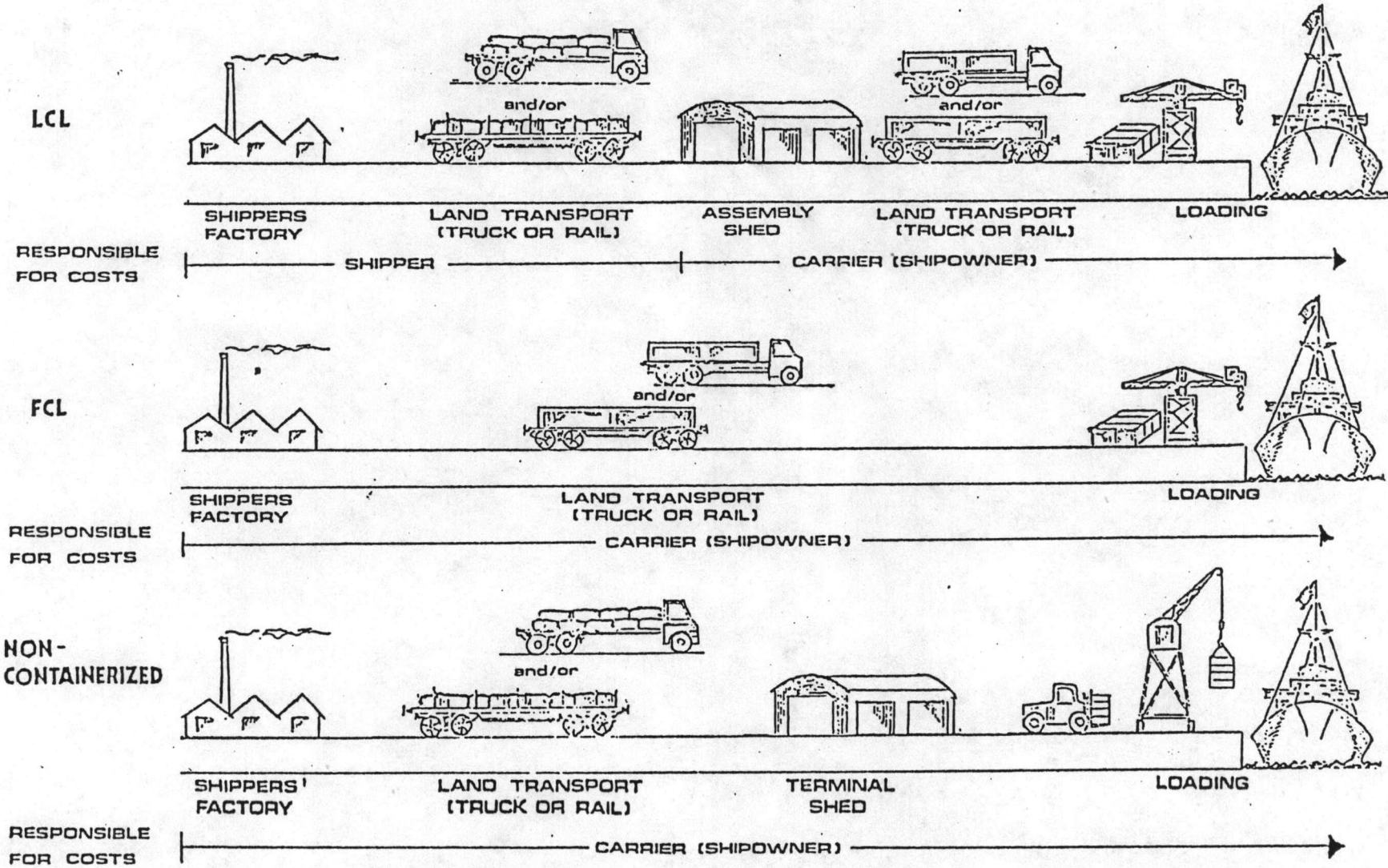
SHIPPERS FACTORY LAND TRANSPORT (TRUCK OR RAIL) LOADING



DISCHARGING OF CONTAINERS

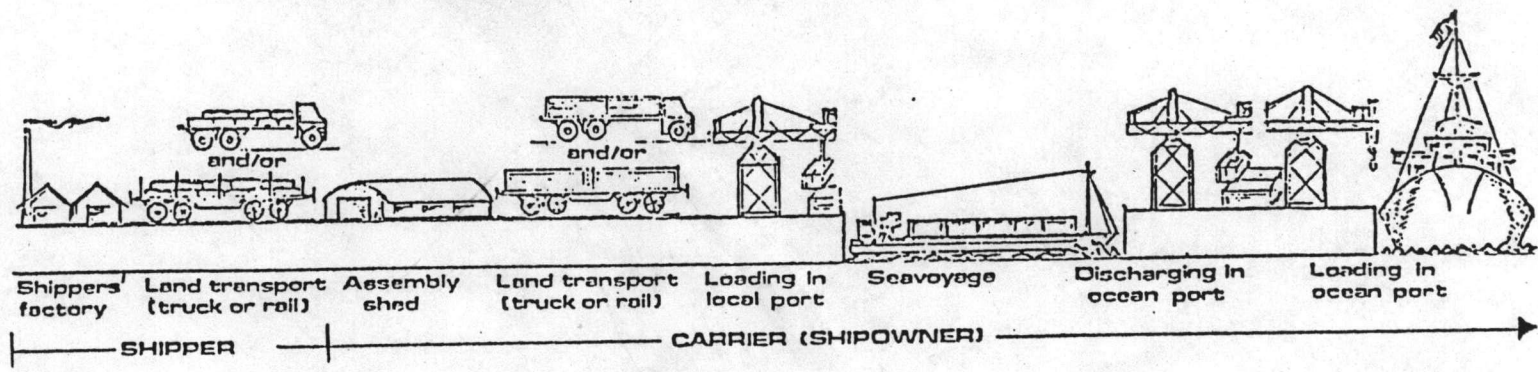


PRE-CARRIAGE (TRUCK OR RAIL)

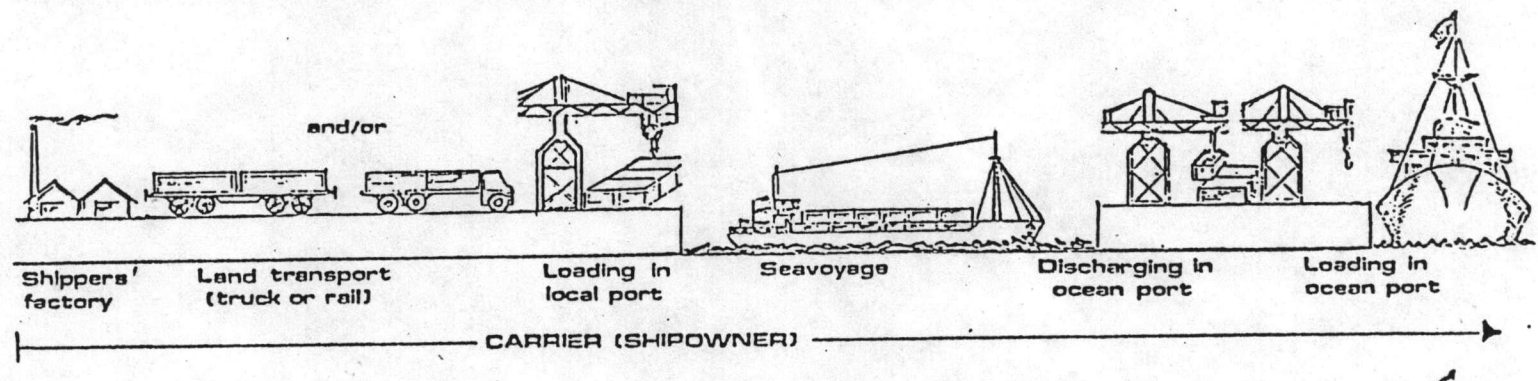


PRE-CARRIAGE (FEEDERSHIP)

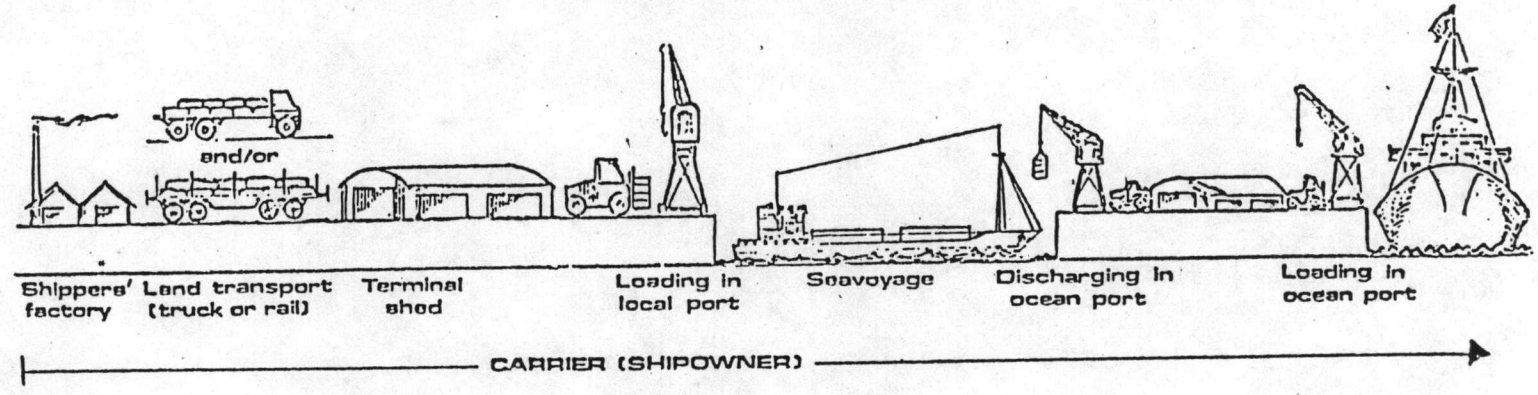
LCL



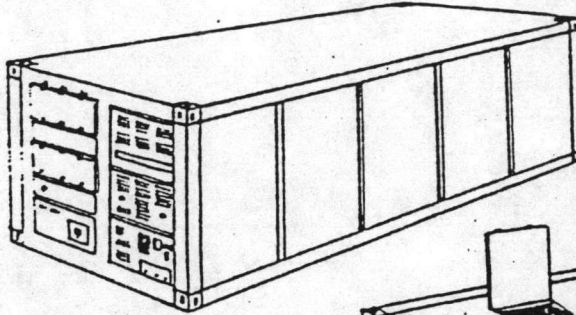
FCL



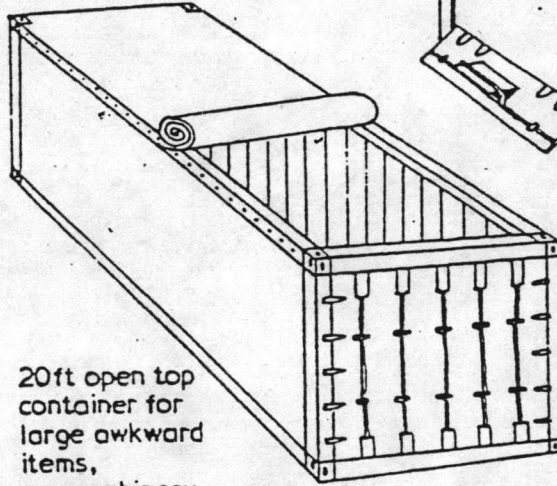
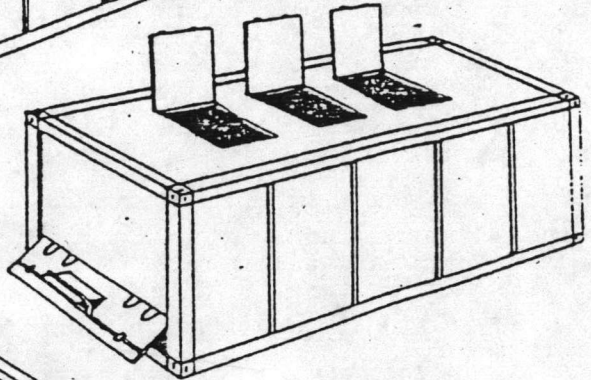
NON-CONTAINERIZED



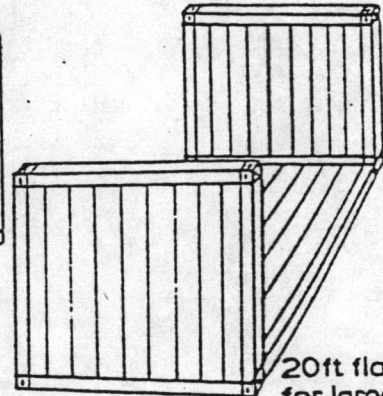
20ft refrigerated container with integral refrigeration unit



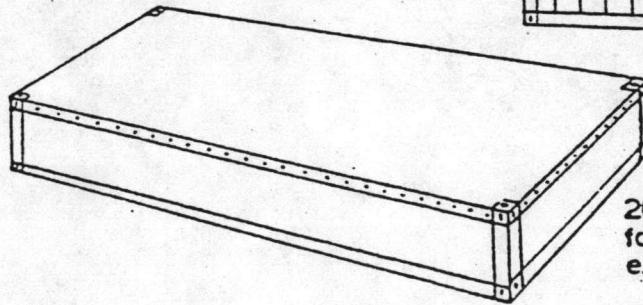
20ft dry bulk container for grain, powder, etc.



20ft open top container for large awkward items, e.g. machinery



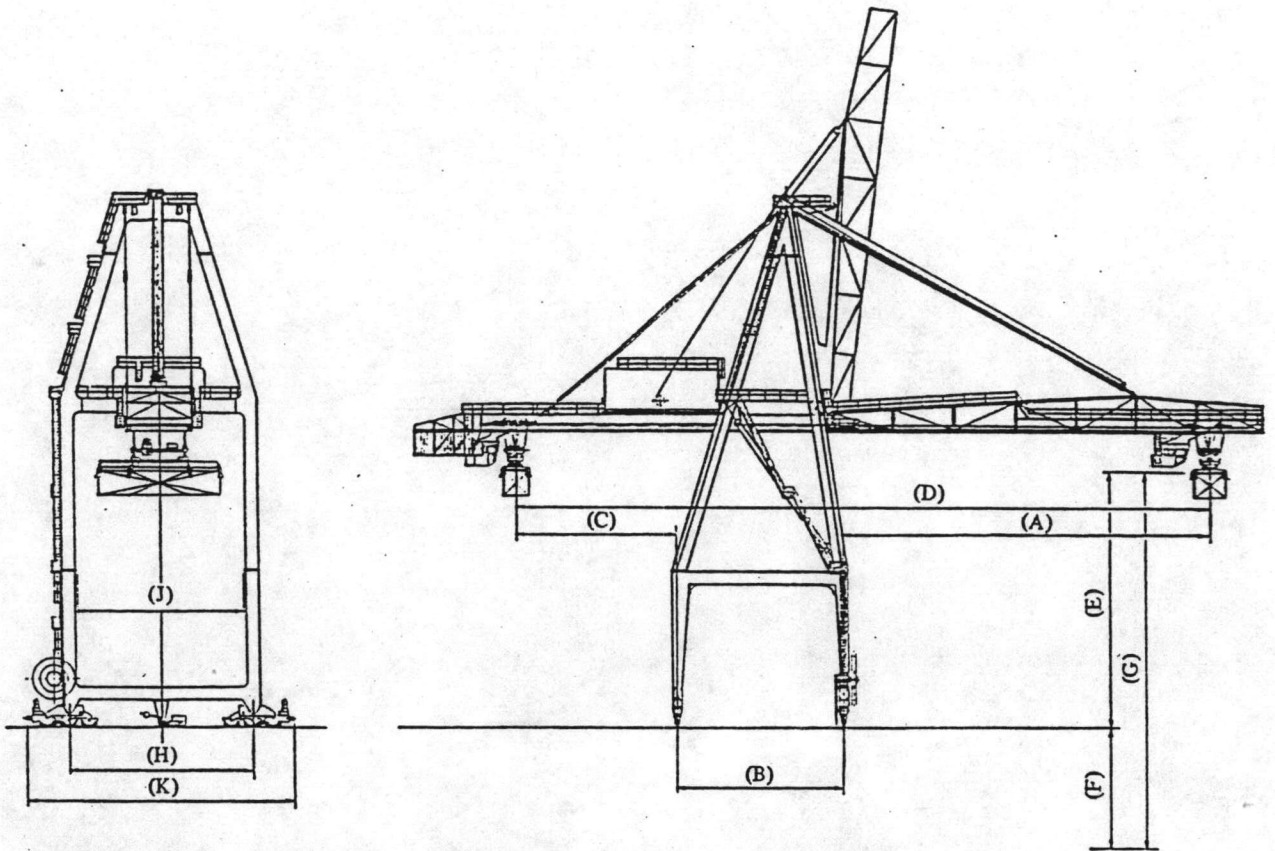
20ft flat rack for large integral items, e.g. trucks, aircraft engines, etc.



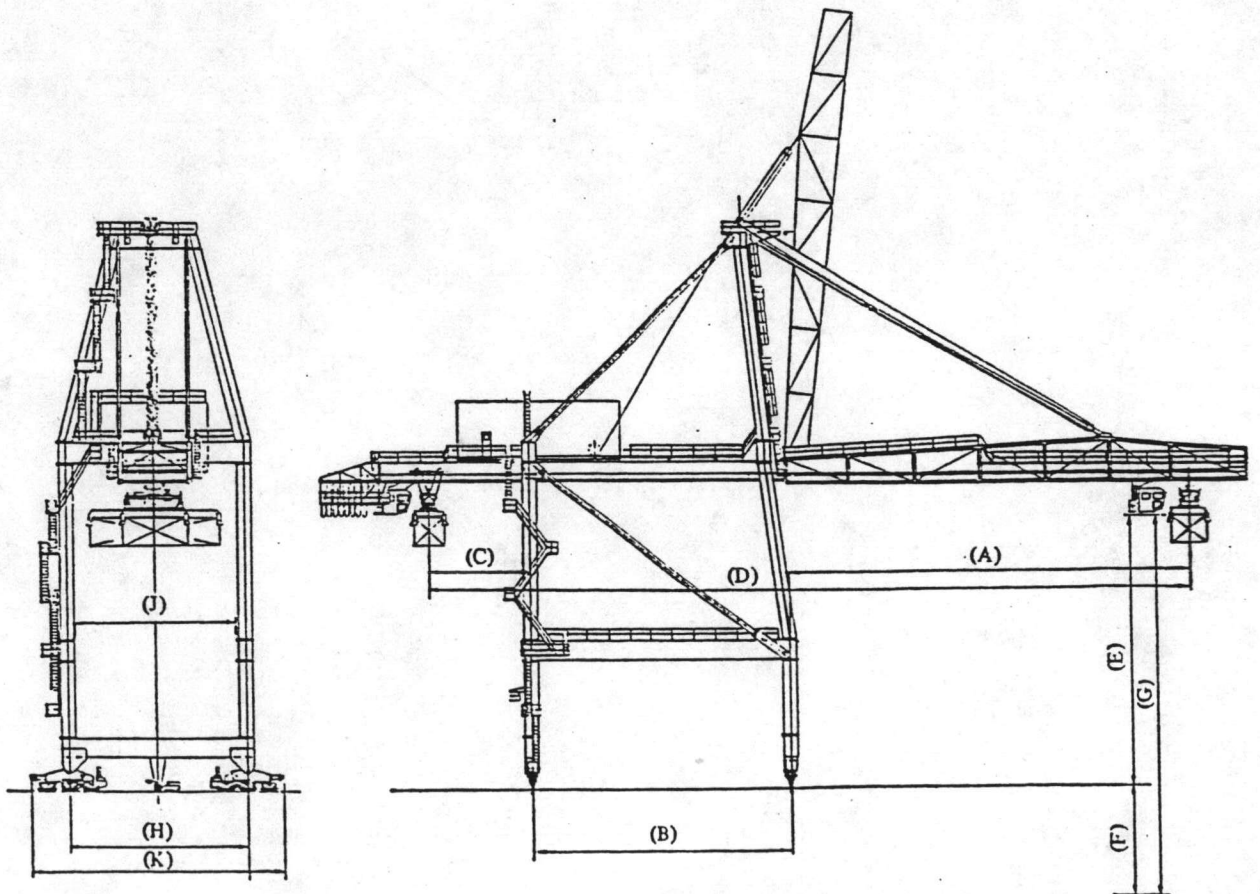
20ft half-height for heavy loads, e.g. pipes & tubes

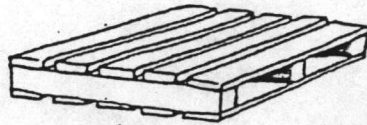
23

Container gantry crane structure (A type)

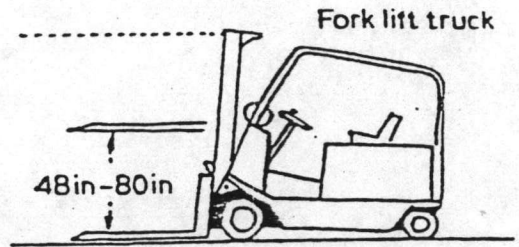


Container gantry crane structure (B type)





Wooden pallet



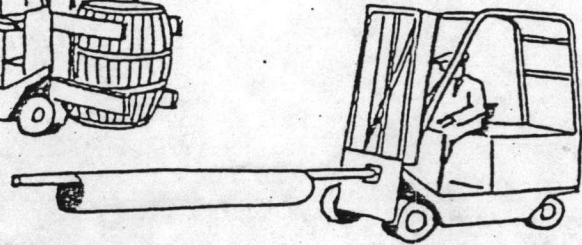
Fork lift truck

48in-80in

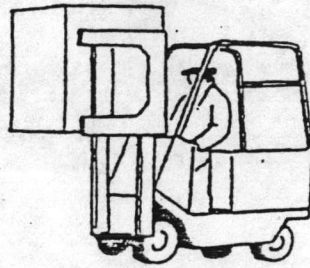
Barrel handler



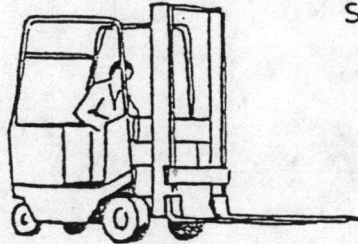
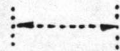
Crane jib



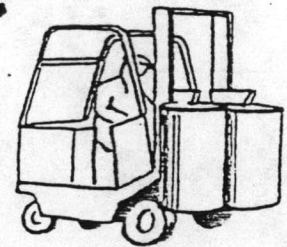
Boom



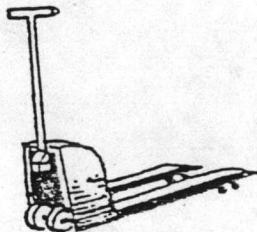
Squeeze clamps



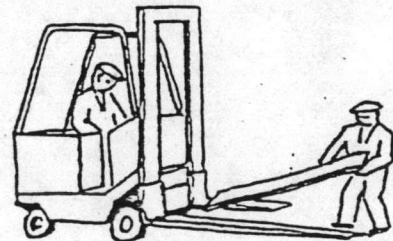
Side shift mechanism



Drum handler



Hand pallet transporter



Extension forks

รายการที่ 1

ประเภทอักษรค่าเตือนเป็นภาษาต่างประเทศ (เพิ่มเติม)

1. อักษรค่าเตือนประเภทบอกสถานที่เก็บ

Avoid Extreme Heat But Keep Dry	หลีกเลี่ยงความร้อนจัด แต่เก็บไว้ในที่แห้ง
Avoid Prolonged or Repeated Contact With Skin	หลีกเลี่ยงการสัมผัสกับผิวหนัง
Cool Storage	เก็บในที่เย็น
Do Not Lay Flat	อย่าวางตามแบน
Do Not Lay On Side	อย่าวางด้านข้าง
Do Not Store In A Damp Place	อย่าเก็บในที่ชื้นแฉะ
Keep Away From Fire Heat and Open Flame Light	เก็บให้ห่างจากความร้อนของไฟและเปลวไฟ
Keep Cool And Dry	เก็บในที่เย็นและแห้ง
Keep Cool Caution	ระวังให้เก็บในที่เย็น
Keep Dry	เก็บในที่แห้ง
Keep In A Cool Place	เก็บในที่เย็น
Keep In A Damp Place	เก็บในที่เปียก, ชื้น
Keep Away From Boiler	เก็บให้ห่างจากหม้อน้ำ
Leaking Packages Must Be Removed To Soft Place	เอาหีบห่อที่รั่วออกก่อนเก็บในที่นุ่ม
Leaking Packages Must Be Removed To Safe Place	เอาหีบห่อที่รั่วออกก่อนเก็บในที่ปลอดภัย
No Splices	อย่าเก็บรวมกัน
Store Under Cover	เก็บใต้ที่กำบัง
Store Away From Boilers	เก็บให้ห่างจากหม้อน้ำ
Stow Away From Boilers and Dried Rays of The Sun	เก็บให้ห่างจากหม้อน้ำและแสงอาทิตย์ส่องถึง

Stow Away From Boiler, Engine Room	เก็บให้ห่างจากหม้อน้ำ, ฝาถังห้อง เครื่องและ
Bulkheads and Hot Pipes	ท่อแป๊บร้อน
Stow Away From Heat	เก็บให้ห่างจากความร้อน
Stow Dry And Cool	เก็บในที่แห้งและเย็น
Stow Away From Food or Empty Food Containers	เก็บให้ห่างจากอาหารหรือภาชนะเปล่าสำหรับบรรจุอาหาร
Stow In Cool Place	เก็บในที่เย็น
Stow In As A Cool Place As Possible above Freezing	เก็บในที่เย็นเหนือจุดน้ำแข็งหากกระทำได้
Stow Only In A Cool Dry Place	เก็บในที่เย็นและแห้งเท่านั้น
Stow In Cool Room	เก็บในห้องเย็น
To Be Kept In A Dry And Cool Place	เก็บในที่แห้งและเย็น

2. อักษรคำเตือนประเภทบอกทิศทางการวางเก็บหีบห่อ

Bottom	ด้านล่าง
Do Not Roll Over	อย่ากลิ้งทับกัน
Do Not Ship This End Up	อย่าเอาด้านนี้ขึ้น
Do Not Turn Upside Down	อย่าคว่ำด้านบนลง
Front	ด้านหน้า
I Stand on My Two Legs	วางตั้งขึ้น
Keep Upright	เก็บให้ตั้งขึ้น
Keep Upright Fragile	ของแตกง่ายเก็บให้ตั้งขึ้น
Never Lay Flat	อย่าวางนอนเด็ดขาด
Never Lay Down On This Side	อย่าวางด้านนี้ลง
Stack Only This Way Up	วางด้านนี้ขึ้นข้างบนเท่านั้น
Stand On Feet	วางตั้งขึ้น
Stow Flat	เก็บตามแบน
This End Up	ด้านนี้ด้านบน

This Side Down	ด้านนี้ลง
This Side Up	ด้านนี้ตั้งขึ้น
This Way Up	ตั้งทางนี้ขึ้น
Top	ด้านบน
Up Don't Turn	อย่าพลิกด้านบนลง

3. อักขรคำเตือนประเภทออกวิธีการยกขนหรือเคลื่อนย้ายหีบห่อ

Caution Leaking Packages Must Be Removed To A Safe Place	ระวังหีบห่อที่รั่วให้เคลื่อนย้ายไปยังที่ปลอดภัย
Do Not Destroy	อย่าทำลาย
Do Not Drive Nails On This Side	อย่าตอกตะปูบนด้านนี้
Do Not Drive Nails On This Case	อย่าตอกตะปูลงบนหีบนี้
Do Not Handle From This Side	อย่ายกจากด้านนี้
Do Not Move	อย่าเคลื่อนไปมา
Do Not Move Crate After Either Side End Or Top Removed	อย่าเคลื่อนหีบเมื่อด้านข้างหรือด้านบนเปิด
Do Not Roll	อย่ากลิ้ง
Do Not Turn	อย่าหมุน
For Easy Open Bend Back Forks Here	เปิดง่ายที่โค้งด้านหลัง เสียบจากรถยกที่นี่
Grab Here	จับ-ยกตรงนี้
Open Here	เปิดที่นี่
Open Other End	เปิดที่ปลายสุดด้านอื่น
Open Other Side	เปิดด้านอื่น
Open Other Side For Price Marking	เปิดด้านอื่นเพื่อจตุราคา
Open This End	เปิด (ปลายสุด) ด้านนี้
Open This Side	เปิดด้านนี้
Ship In Upright Position Only	ตั้งขึ้น เวลาขนส่ง
Truck From Bottom Only	ยกด้านล่างเท่านั้น

Truck From This Side	ยกทางด้านนี้
Truck On Side Only	ยกบนด้านนี้เท่านั้น
Unscrew This Cover, Very Fragile	คลายเกลียวฝาปิดนี้, บอบบางมาก
Used No Grob Hooks	อย่าใช้ขอเกี่ยวรั้ง

4. อักษรคำเตือนประเภทเตือนให้ระมัดระวัง

Caution Liquid And Gas Under Pressure	ระวังก๊าซเหลวมีกำลังดัน
Caution May Cause Skin Irritation	ระวังอาจเป็นเหตุให้คันผิวหนัง
Caution Medicine Supply	ระวังบรรจุนยาโรค
Close Drum Tightly After Each with- drawal	ปิดถังให้แน่นหลังการเก็บแต่ละครั้ง
Delicate Instrument	เครื่องมือบอบบาง
Do Not Open Flame To Cylinder	อย่าให้ประกายไฟใกล้ถัง
Do Not Refill	อย่าเติม
Do Not Strike Outside	อย่ากระทบกระแทกด้านนอก
Engine-Handle with care	เครื่องยนต์-ยกขนด้วยความระมัดระวัง
Fragile	บอบบาง, เปราะ, แตกหักง่าย
Fragile Don't Drop	ของแตกหักง่ายอย่าทำตกหรือล้ม
Flammable With Care	ไวไฟ-ระวัง
Flash Point	จุดลุกเป็นไฟ
Highly Inflammable	ไวไฟมาก
Inflammable Flash-Point 73-105 ^o F	ไวไฟจุดลุกเป็นไฟ-73-105 องศาฟาเรนไฮท์
Instrument Handle With Care	เครื่องมือเครื่องใช้ยกขนด้วยความระมัดระวัง
Not Fragile But Please Handle With Utmost Care	ไม่ใช่ของบอบบาง แต่โปรดยกขนด้วยความ ระมัดระวัง
Not Push Over	อย่าผลักล้ม
Not To Be Dropped	อย่าทำตก
Not To Be Thrown Down	อย่าโยนลงไป
Pay Attention	ให้ด้วยความระมัดระวัง

Very Fragile

บอบบางมาก , แตกหักง่าย

5. อักขรค่าเตือนประเภทบอกสินค้าภายในหีบห่อ

Furniture Handle With Care	เครื่องตกแต่งบ้านยกขนด้วยความระมัดระวัง
Glass Tubing	หลอดแก้ว
Glass Wares	เครื่องแก้ว
Glass-With Care	เครื่องแก้ว-โปรดระวัง
Liquid	ของเหลว
Packing List Inside	รายการสิ่งของอยู่ในหีบห่อ
Poison	สารมีพิษอันตราย
Poison Only	สารมีพิษเท่านั้น
Porcelain Ware With Care	ระวังภาชนะเครื่องถ้วยชาม

ภาคผนวก ข

INBOUND AND OUTBOUND CONTAINERS PASSED THROUGH

BANGKOK PORT (KLONGTOEI WHARF) DURING THE YEAR 1977 - 1984

CALENDAR YEAR	CONTAINER	INBOUND												TOTAL	OUTBOUND												TOTAL				
		MTY			LOADED										MTY			LOADED													
		20'	35'	40'	LCL			FCL			REEFER				20'	35'	40'	LCL			FCL			REEFER							
					20'	35'	40'	20'	35'	40'	20'	35'	40'					20'	35'	40'	20'	35'	40'	20'	35'	40'					
1977	No. of Container	298	30	41	11769	4936	6100	1624	538	876	97	101	123	13788	5605	7140	2706	441	650	524	-	534	7983	3164	5724	62	-	48	11275	5605	6956
	T.E.U.	433			32,607			4,318			520			37,878			4,778			1,592			28,468			158			34,996		
1978	No. of Container	2654	287	710	23903	6132	9253	1752	591	934	139	51	92	28448	7061	10989	5154	507	1293	-	-	-	18170	6341	9201	440	172	173	23764	7020	10667
	T.E.U.	4,577			53,140			4,654			412			62,783			8,627			-			47,669			1,087			57,383		
1979	No. of Container	4633	-	917	29593	7758	12698	1983	1099	1973	47	-	11	36256	8857	15601	6415	1081	1520	-	-	-	28034	7309	13628	726	467	158	35175	8857	15306
	T.E.U.	6,467			68,566			7,856			69			82,958			11,347			-			68,081			1,859			81,287		
1980	No. of Container	8667	61	2919	33109	6532	13516	2916	1337	2376	-	-	-	44692	7930	18811	5615	543	1462	-	-	-	36870	6681	16707	723	524	65	43208	7748	18234
	T.E.U.	14,612			71,572			10,008			-			96,192			9,489			-			81,976			1,770			93,235		
1981	No. of Container	8327	109	2621	47607	4409	20201	3907	939	2376	13	55	3	59854	5512	25201	7205	777	4057	-	-	-	52409	4052	21550	1057	511	182	60671	5340	25789
	T.E.U.	13,760			95,725			10,302			115			119,902			16,679			-			102,600			2,315			121,594		
1982	No. of Container	14540	1101	6095	50250	2912	17888	5905	237	2867	-	-	-	70695	4250	26850	3747	144	2231	-	-	-	62287	3687	23052	1761	809	555	67795	4640	25838
	T.E.U.	28,657			91,122			12,054			-			131,833			8,461			-			114,843			4,287			127,591		
1983	No. of Container	10100	319	3454	60406	3926	23187	10135	436	4984	67	-	20	80708	4681	31645	5600	1064	4834	-	-	-	72926	3519	25672	1677	340	1252	80203	4923	31758
	T.E.U.	17,566			113,651			20,866			107			152,190			17,130			-			130,428			4,776			152,334		
1984	No. of Container	13075	247	5232	57279	3226	22174	17513	599	7559	321	12	369	88188	4084	35334	4815	745	3769	34	-	-	81521	3075	29097	2386	507	2199	88756	4327	35065
	T.E.U.	23,971			107,281			33,679			1,080			166,011			13,657			34			145,096			7,671			166,458		

Remarks 1. T.E.U. : Total number of containers in twenty equivalent unit.
 3. LCL : Less than Container Load.
 5. SOURCE : Container Division, Bangkok Port.

2. MTY : Empty Container.
 4. FCL : Full Container Load.
 6. 1984 : FISCAL YEAR

STATISTICAL SECT.
 TECHNICAL OFFICE

Cargo traffic via the Bangkok Port (Klongtoey Wharf) during the fiscal Years 1977-1984

ตารางที่ 2

Year	Number of Ships					Net Register Tons	Inward Cargo			Outward Cargo		
	In Ballast	Conventional	Loaded		Total		Conventional	Container	Total	Conventional	Container	Total
			Combo	Feeder								
1977	10	1,032	333	175	1,550	5,282,822	3,082,917	324,174	3,407,091	240,469	206,460	446,929
1978	99	959	467	289	1,814	5,957,512	2,895,039	502,193	3,397,232	265,413	387,989	653,402
1979	102	760	577	338	1,777	5,885,612	2,960,874	731,590	3,692,464	212,287	621,447	833,734
1980	112	598	578	433	1,721	6,068,562	2,805,536	820,049	3,625,585	115,569	834,196	949,765
1981	25	599	588	486	1,698	5,928,132	2,714,553	1,088,045	3,802,598	136,845	1,034,506	1,171,351
1982	130	555	492	570	1,747	5,522,623	2,218,637	1,064,121	3,282,758	287,522	1,149,142	1,436,664
1983	101	642	451	592	1,786	5,957,602	2,683,215	1,395,573	4,078,788	247,192	1,291,107	1,538,299
1984	76	619	483	615	1,793	6,082,038	2,775,545	1,577,677	4,353,222	213,554	1,636,702	1,850,256

Remark : Number of net Register Tons exclude ships in ballast.

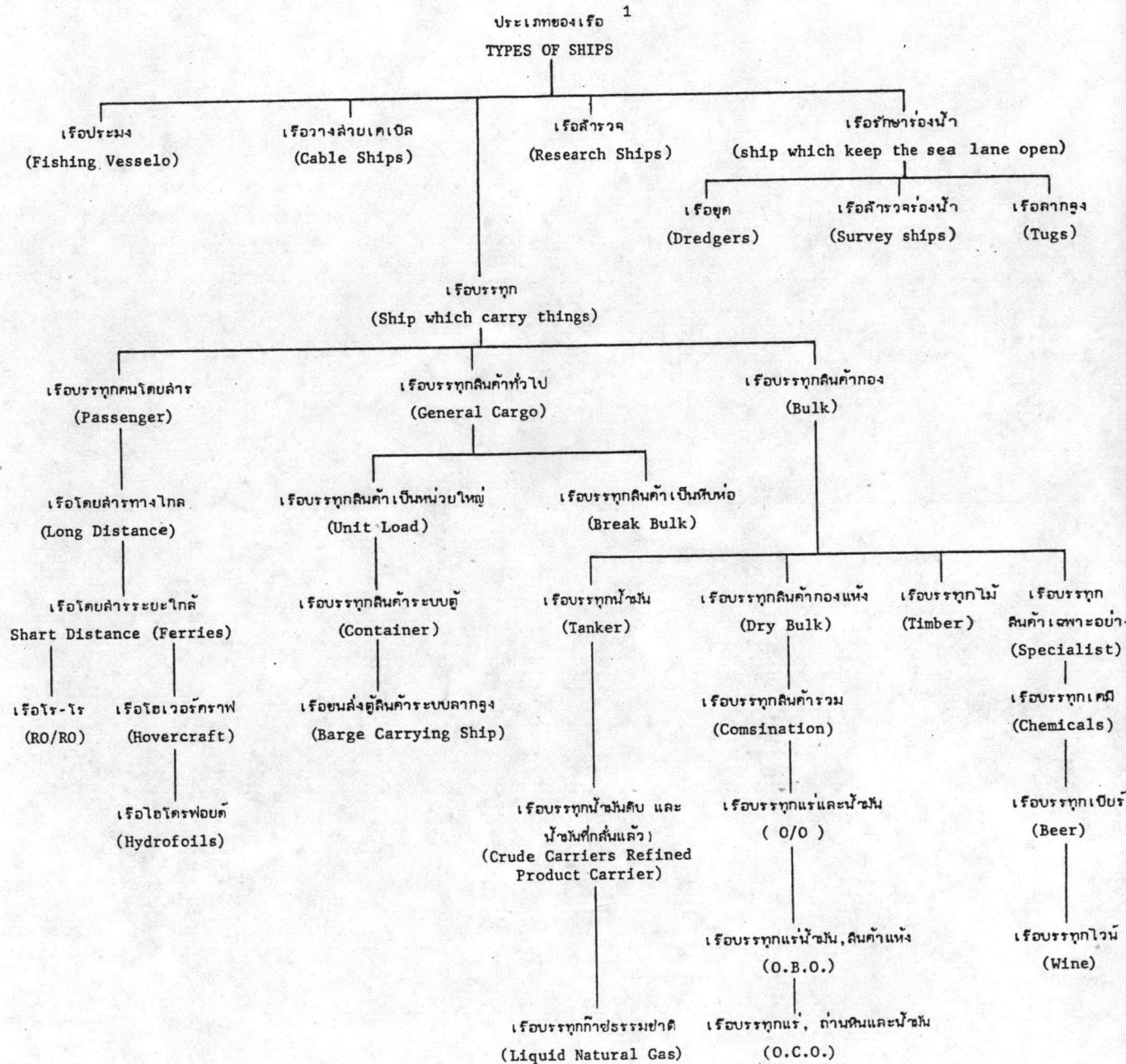
Container traffic via the Bangkok Port (Klongtoey Wharf) during the fiscal years 1977 - 1984

ตารางที่ 3

Year	Inward							Outward						
	Loaded					Empty T.E.U.	Total T.E.U.	Loaded				Empty T.E.U.	Total T.E.U.	
	20'	35'	40'	Total				20'	35'	40'	Total			
				Box	T.E.U.	Box	T.E.U.							
1977	12,673	5,230	6,689	24,592	35,204	291	35,495	7,885	4,827	5,914	18,626	28,160	5,114	33,274
1978	22,397	5,960	8,901	37,258	50,630	3,172	53,802	16,098	5,345	8,012	29,955	42,353	6,589	48,924
1979	30,290	8,718	13,750	52,758	73,047	5,952	78,999	25,997	7,784	13,157	46,938	65,930	10,749	76,679
1980	35,014	8,122	15,577	58,713	80,383	12,852	93,235	35,059	7,523	15,414	57,996	79,052	10,101	89,153
1981	48,333	6,521	21,499	76,353	102,743	12,352	115,095	48,561	5,276	20,979	74,816	99,752	16,769	116,521
1982	53,761	3,294	20,347	77,402	100,219	28,364	128,583	63,108	4,374	23,381	90,863	117,525	8,476	126,001
1983	66,592	3,922	26,120	96,640	125,706	20,236	145,942	72,121	3,967	26,296	102,384	131,655	13,609	145,264
1984	75,117	3,837	30,106	109,256	142,040	23,971	166,011	83,941	3,532	31,296	118,819	152,801	13,657	166,454

Remark : T.E.U. = Twenty Equivalent Unit

Statistical Sect. Technical Office
PORT AUTHORITY OF THAILAND



ร. ล. พ.

คำสั่งองค์การรับส่งสินค้าและพัสดุภัณฑ์

ที่ 17/2527

เรื่อง กำหนดอัตราค่าขนส่งคอนเทนเนอร์

ด้วยเห็นเป็นการสมควรที่จะปรับปรุงอัตราค่าขนส่งคอนเทนเนอร์เสียใหม่ เพื่อให้
เหมาะสมกับสภาวะการณ์ในปัจจุบัน ฉะนั้น จึงให้ยกเลิกคำสั่งที่ 78/2524 ลงวันที่ 15
ตุลาคม 2524 เรื่อง กำหนดอัตราค่าขนส่งคอนเทนเนอร์ เสียทั้งสิ้น และให้ใช้อัตราค่าขน
ส่งคอนเทนเนอร์ พร้อมด้วยเงื่อนไขอื่น ๆ ที่แนบท้ายคำสั่งนี้แทน

ทั้งนี้ ตั้งแต่วันที่ 13 กุมภาพันธ์ 2527

สั่ง ณ วันที่ 8 กุมภาพันธ์ 2527

(นายสุรศักดิ์ จิววงศ์)

ผู้อำนวยการ

อัตราค่าขนส่งคอนเทนเนอร์ แนบท้ายคำสั่งที่ 17/2527 ลงวันที่ 8 กุมภาพันธ์ 2527

1. อัตราค่าขนส่งคอนเทนเนอร์ ไป-กลับ มีสินค้าเที่ยวเดียว (Round Trip)

ระยะทาง	อัตราค่าขนส่งคอนเทนเนอร์ขนาด 20 ฟุต		อัตราค่าขนส่งคอนเทนเนอร์ขนาด 40 ฟุต	
	เฉพาะหัวลาก	หัวลากสูงพร้อมแคร่	เฉพาะหัวลาก	หัวลากสูงพร้อมแคร่
ไม่เกิน 5 กม.	1,140	1,520	1,350	1,800
ตั้งแต่ 6-15 กม.	1,220	1,860	1,530	2,160
ตั้งแต่ 16-25 กม.	1,430	2,090	1,710	2,520
ตั้งแต่ 26-35 กม.	1,570	2,330	1,890	2,880
ตั้งแต่ 36-60 กม.	1,710	2,570	2,070	3,240

2. อัตราค่าขนส่งคอนเทนเนอร์ไปเที่ยวเดียว มีสินค้าบรรจุ (Single Trip)

ระยะทาง	อัตราค่าขนส่งคอนเทนเนอร์ขนาด 20 ฟุต		อัตราค่าขนส่งคอนเทนเนอร์ขนาด 40 ฟุต	
	เฉพาะหัวลาก	หัวลากสูงพร้อมแคร่	เฉพาะหัวลาก	หัวลากสูงพร้อมแคร่
ไม่เกิน 5 กม.	860	1,240	990	1,440
ตั้งแต่ 6-15 กม.	950	1,550	1,130	1,760
ตั้งแต่ 16-25 กม.	1,050	1,700	1,260	2,070
ตั้งแต่ 26-35 กม.	1,140	1,900	1,400	2,390
ตั้งแต่ 36-50 กม.	1,250	2,150	1,530	2,700

3. อัตราค่าขนส่งคอนเทนเนอร์ไปเที่ยวเดียว ไม่มีสินค้าบรรจุ (Single Trip)

ระยะทาง	อัตราค่าขนส่งคอนเทนเนอร์ขนาด 20 ฟุต		อัตราค่าขนส่งคอนเทนเนอร์ขนาด 40 ฟุต	
	เฉพาะหัวลากสูง	หัวลากสูงพร้อมแคร่	เฉพาะหัวลากสูง	หัวลากสูงพร้อมแคร่
ไม่เกิน 5 กม.	570	820	680	1,130
ตั้งแต่ 6-15 กม.	650	1,000	770	1,400
ตั้งแต่ 16-25 กม.	720	1,130	860	1,670
ตั้งแต่ 26-35 กม.	790	1,280	950	1,890
ตั้งแต่ 36-60 กม.	860	1,400	1,220	2,100

เงื่อนไขอื่น ๆ

1. ค่าขนส่งคอนเทนเนอร์ ขนาด 30 ฟุต และ 40 ฟุต เฉพาะหัวลากสูง

1.1 เวลาทำการขนขึ้นหรือขนลง และการคิดค่าป่วยการรถเสียเวลาให้ปฏิบัติ ดังนี้

1.1.1 คอนเทนเนอร์ขนาด 20 ฟุต ให้เวลารอขนขึ้นหรือขนลง 3 ชั่วโมง นับแต่เวลาที่คอนเทนเนอร์ไปถึงจุดขนขึ้นหรือขนลง ในกรณีมีสินค้าเที่ยวเดียว หากใช้เวลายเกินกว่ากำหนดนี้ให้คิดค่าเสียเวลาครึ่งชั่วโมงละ 100.- บาท เศษของครึ่งชั่วโมงคิดเป็นครึ่งชั่วโมง

1.1.2 คอนเทนเนอร์ขนาด 40 ฟุต ให้เวลารอขนขึ้นหรือขนลง 4 ชั่วโมง นับแต่เวลาที่คอนเทนเนอร์ไปถึงจุดขนขึ้นหรือขนลง ในกรณีมีสินค้าเที่ยวเดียว หากใช้เวลายเกินกว่านี้ให้คิดค่าเสียเวลาครึ่งชั่วโมงละ 125.- บาท เศษของครึ่งชั่วโมงคิดเป็นครึ่งชั่วโมง

1.1.3 ในกรณีที่ลากตู้คอนเทนเนอร์มาเพื่อนำส่งออก แต่ไม่สามารถผ่านเข้าท่าได้ เนื่องจากผู้ว่าจ้างยังไม่ชำระค่าผ่านท่า ให้เวลาจอดคอย 12 ชั่วโมง หากใช้เวลายเกินกว่ากำหนดนี้ ให้คิดค่าเสียเวลาชั่วโมงละ 50.- บาท เศษของชั่วโมงคิดเป็น 1 ชั่วโมง

1.2 หากระยะทางจากต้นทางไปยังจุดปลายทางเกินกว่า 50 กม. ให้คิดค่าลากสูงส่วนที่เกิน 50 กม. เพิ่มอีกดังนี้

1.2.1 คอนเทนเนอร์ขนาด 20 ฟุต คิดเพิ่มอีก กม.ละ 18.- บาท

1.2.2 คอนเทนเนอร์ขนาด 40 ฟุต คิดเพิ่มอีก กม.ละ 22.- บาท

2. ค่าขนส่งคอนเทนเนอร์ขนาด 20 ฟุต และ 40 ฟุต หัวลากสูงพร้อมแคร่บรรทุกของ ร.ส.พ.

2.1 เวลาทำการขนขึ้นหรือขนลง และค่าป่วยการรถเสียเวลาให้ปฏิบัติดังนี้

2.1.1 คอนเทนเนอร์ขนาด 20 ฟุต ให้เวลารอขนขึ้นหรือขนลง 3 ชั่วโมง นับแต่เวลาที่คอนเทนเนอร์ไปถึงจุดขนขึ้นหรือขนลง ในกรณีมีสินค้าเที่ยวเดียว หากใช้เวลายเกินกว่ากำหนดนี้ ให้คิดค่าเสียเวลาครึ่งชั่วโมงละ 150.- บาท เศษของครึ่งชั่วโมงคิดเป็นครึ่งชั่วโมง

2.1.2 คอนเทนเนอร์ขนาด 40 ฟุต ให้เวลารอขนขึ้นหรือขนลง 4 ชั่วโมง นับแต่เวลาที่คอนเทนเนอร์ไปถึงจุดขนขึ้นหรือขนลง ในกรณีมีสินค้าเที่ยวเดียว หากใช้เวลาเกินกว่ากำหนดนี้ ให้คิดค่าเสียเวลาครึ่งชั่วโมงละ 150.- บาท ค่าของครึ่งชั่วโมงคิดเป็นครึ่งชั่วโมง

2.1.3 ในกรณีที่ลากตู้คอนเทนเนอร์มาเพื่อนำส่งออก แต่ไม่สามารถผ่านเข้าท่าได้ เนื่องจากผู้ว่าจ้างยังไม่ชำระค่าผ่านเข้าท่า ให้เวลาจอดคอย 12 ชั่วโมง หากใช้เวลาเกินกำหนดนี้ให้คิดค่าเสียเวลาชั่วโมงละ 50.- บาท ค่าของชั่วโมงคิดเป็น 1 ชั่วโมง

2.2 หากระยะทางจากต้นทางไปยังจุดปลายทางเกินกว่า 50 กม. ให้คิดค่าลากสูง ส่วนที่เกิน 50 กม. เพิ่มอีกดังนี้

2.2.1 คอนเทนเนอร์ ขนาด 20 ฟุต คิดเพิ่มอีก กม.ละ 23.- บาท

2.2.2 คอนเทนเนอร์ ขนาด 40 ฟุต คิดเพิ่มอีก กม.ละ 28.- บาท

สำหรับการขนส่งตู้คอนเทนเนอร์นี้ ผู้ว่าจ้างจะต้องขออนุญาตในส่วนสูง กว้าง ยาว เกินกว่า พรบ. การขนส่งกำหนดไว้จากเจ้าพนักงานจราจรเสียก่อน

การทำเรือแห่งประเทศไทย

ประกาศ การทำเรือแห่งประเทศไทย
เรื่อง กำหนดอัตราค่าปฏิบัติงานของรถปั้นจั่นเอกชนเข้ามา
ปฏิบัติงานในเขตการทำเรือแห่งประเทศไทย

อาศัยอำนาจตามความในมาตรา 29(1) แห่งพระราชบัญญัติการทำเรือแห่งประเทศไทย พ.ศ. 2494

คณะกรรมการการทำเรือแห่งประเทศไทย จึงให้กำหนดอัตราค่าปฏิบัติงานของรถปั้นจั่นเอกชน ซึ่งเข้ามาปฏิบัติงานยกตู้สินค้าหรือสินค้า ขึ้น-ลงจากเรือ ในเขตการทำเรือแห่งประเทศไทย ดังนี้

	<u>อัตราค่าปฏิบัติงาน</u>
1. การปฏิบัติงานยกตู้สินค้า	
ก. ตู้สินค้าความยาวไม่เกิน 20 ฟุต	120 บาท/ตู้/ครั้ง
ข. ตู้สินค้าความยาวเกินกว่า 20 ฟุต	204 บาท/ตู้/ครั้ง
2. การปฏิบัติงานยกสินค้าอื่น ๆ	
ก. สินค้าทั่วไปหนักไม่เกินห้าตัน	5 บาท/ตัน
ข. สินค้าหนักเกิน 5-30 ตัน	90 บาท/ตัน
ค. สินค้าหนักเกิน 30-50 ตัน	225 บาท/ตัน
ง. สินค้าหนักเกิน 50-100 ตัน	450 บาท/ตัน
จ. สินค้าหนักเกิน 100 ตันขึ้นไป	750 บาท/ตัน
3. ให้ยกเลิกประกาศการทำเรือแห่งประเทศไทย ลงวันที่ 31 มกราคม 2526 เรื่อง กำหนดอัตราค่าปฏิบัติงานของรถปั้นจั่นเอกชนเข้ามาปฏิบัติงานในเขตการทำเรือแห่งประเทศไทย	
4. ให้เจ้าของรถปั้นจั่นเอกชนเป็นผู้ขออนุญาตนำรถปั้นจั่นเข้ามาปฏิบัติงานในเขตการทำเรือแห่งประเทศไทย ตามแบบที่การทำเรือแห่งประเทศไทยได้กำหนดไว้	

ทั้งนี้ตั้งแต่วันที่ 1 มกราคม 2528 เป็นต้นไป

ประกาศ ณ วันที่ 26 ธันวาคม 2527

พลเรือเอก นิพนธ์ คิริธ

(นิพนธ์ คิริธ)

ประธานกรรมการ

ภาคผนวก ค

ส่วนที่ 1

อัตราค่าภาระและค่าบริการที่เก็บจากเจ้าของเรือหรือตัวแทนเจ้าของเรือ

ค่าภาระเรือผ่านร่องน้ำ (Channel Dues)

ค่าภาระเรือผ่านร่องน้ำ หมายถึง ค่าภาระสำหรับเรือที่แล่นผ่านร่องน้ำเข้ามาในอาณาบริเวณเฉพาะที่เกี่ยวข้องเข้า เรียกเก็บในอัตราดังนี้

เรือที่มีขนาดตามตันจดทะเบียนสุทธิ (Net Registered Tonnage) ต่ำกว่า 500 ตัน ไม่เก็บค่าผ่านร่องน้ำ

เรือที่มีขนาดตามตันจดทะเบียนสุทธิ (Net Registered Tonnage) ตั้งแต่ 500 ถึง 1,500 ตัน เก็บตันละ 3 บาท

เรือที่มีขนาดตามตันจดทะเบียนสุทธิ (Net Registered Tonnage) เกินกว่า 1,500 ตัน เก็บตันละ 5 บาท

ค่าภาระใช้ท่า (Wharf Rates)

ค่าภาระใช้ท่าหมายถึง ค่าภาระสำหรับการจอดเทียบท่า ชุกเรือกับท่าและปล่อยเรือออกจากท่า

ค่าภาระใช้ท่าเก็บตามจำนวนตันสุทธิ (Net Registered Tonnage) ของเรือแต่ละลำที่มาเทียบท่าตันละ 1.50 บาท ต่อเที่ยว คิดเป็นเวลา 3 วัน (72 ชั่วโมง) หลังจากกำหนดนี้แล้วเก็บตันละ 0.70 บาท ต่อวัน หรือเศษของวัน เกิน 7 วัน นับแต่วันเทียบท่าให้เก็บตันละ 1.00 บาท ต่อวัน หรือเศษของวัน (ทั้งนี้ไม่รวมค่าใช้จ่ายหลักผูกเรือและไม่นับติดต่อกันด้วย)

เรือบรรทุกไม้เพื่อส่งเป็นสินค้าขาออกขนาดต่ำกว่า 200 ตัน เก็บลำละ 65 บาท ต่อเที่ยว เที่ยวหนึ่งคิดเป็นเวลา 3 วัน (72 ชั่วโมง) และ 65 บาท ต่อทุก 1 วันหลัง หรือเศษของวัน

เรือลำเลียงซึ่งบรรทุกสินค้าขาเข้าจากเรือใหญ่มาจอดเทียบท่าเพื่อขนถ่ายสินค้าหรือเรือลำเลียง ซึ่งบรรทุกสินค้าขนถ่ายข้างลำจากเรือใหญ่ที่จอดนอกเขตการทำเรือแห่งประเทศไทย-

ไทยมาจอดเทียบท่า เพื่อรอการตรวจปล่อยเรียกเก็บเป็นรายสัปดาห์ ในอัตราค่าละ 725 บาท ต่อครั้ง

ค่าภาระใช้ท่าครั้งที่สอง (Wharf Rates for Second Call)

1. เรือที่ออกจากท่าไปเอง เมื่อกลับเข้าเทียบท่าอีกคิดในอัตราตันละ 1.50 บาท ต่อระยะเวลา 3 วัน (72 ชั่วโมง) หลังจากกำหนดนี้แล้วเก็บตันละ 0.70 บาท ต่อวัน หรือเศษของวัน ถ้าเกิน 7 วันนับแต่วันเทียบท่าให้เก็บตันละ 1.00 บาท ต่อวัน หรือเศษของวัน
2. เรือที่การทำเรือแห่งประเทศไทยให้ออกจากท่า เมื่อกลับเข้าเทียบท่าอีกคิดในอัตราตันละ 0.50 บาทต่อวัน หรือเศษของวัน ถ้าเกิน 3 วันเก็บตันละ 0.70 บาท ต่อวัน หรือเศษของวัน ถ้าเกิน 7 วัน นับแต่วันเทียบท่าให้เก็บตันละ 1.00 บาท ต่อวันหรือเศษของวัน

ค่าภาระใช้ทุ่นผูกเรือ (Buoyage Charges)

ค่าภาระใช้ทุ่นผูกเรือ หมายถึง ค่าภาระที่เรียกเก็บจากเรือที่ประสงค์จะนำเรือเข้าผูกทุ่นบริเวณลำนารูปประดิษฐ์ อัตราค่าภาระมีดังนี้

การใช้ทุ่นผูกเรือเก็บตามจำนวนตันสุทธิ (Net Registered Tonnage) ของเรือ แต่ละลำที่มาใช้ทุ่น ในอัตราตันละ 1 บาท ต่อ 1 ทุ่น สำหรับระยะเวลา 3 วันแรก หลังจากนั้น กำหนดนี้แล้ว เก็บตันละ 0.50 บาท ต่อวัน หรือเศษของวัน ถ้าเกิน 7 วัน นับแต่วันแรกใช้ทุ่น ให้เก็บตันละ 1.00 บาท ต่อวัน หรือเศษของวัน

หากมีเหตุขัดข้องทำให้ต้องรอมุกทุ่นเรือปลดทุ่น หรือเลื่อนกำหนดเวลา หรือยกเลิก หลังจากเรือบริการได้ออกปฏิบัติงานแล้ว คิดค่าบริการ 2 ชั่วโมง 400 บาท ไม่ถึง 2 ชั่วโมง หรือเศษของ 2 ชั่วโมง คิดเป็น 2 ชั่วโมง

ค่าภาระใช้หลักผูกเรือ (Dolphin Rates)

ค่าภาระใช้หลักผูกเรือ หมายถึง ค่าภาระสำหรับการจอดเรือและปล่อยเรือที่หลักผูกเรือ

ค่าภาระใช้หลักผูกเรือเก็บตามจำนวนตันสุทธิ (Net Registered Tonnage) ของเรือแต่ละลำที่มาเทียบ ตันละ 1.40 บาท ต่อเที่ยวคิดเป็นเวลา 3 วัน (72 ชั่วโมง) หลังจากกำหนดนี้แล้วเก็บตันละ 0.65 บาท ต่อวัน หรือเศษของวันเกิน 7 วัน นับแต่วันใช้หลักผูกเรือให้เก็บตันละ 1.00 บาท ต่อวัน หรือเศษของวัน

เรือบรรทุกไม้เพื่อส่งเป็นสินค้าขาออก ขนาดต่ำกว่า 200 ตัน (Net Registered Tonnage) เก็บเที่ยวละ 65 บาท ต่อลำ เทียบหนึ่งคิดเป็นเวลา 3 วัน (72 ชั่วโมง) หลังจากกำหนดนี้เก็บ 65 บาท ต่อวัน (24 ชั่วโมง) หรือเศษของวัน

กรณีทำการท่าเรือแห่งประเทศไทยให้ย้ายเรือจากหลักผูกเรือแห่งหนึ่งไปยังหลักผูกเรืออีกแห่งหนึ่ง หรือจากหลักผูกเรือไปเทียบท่า หรือจากท่าไปเทียบที่หลักผูกเรือหรือย้ายจากหน้าท่าแห่งหนึ่ง ไปเทียบหน้าท่าอีกแห่งหนึ่ง การนับเวลาเพื่อคำนวณค่าภาระไม้ให้นับติดต่อกัน

ค่าภาระใช้หลักผูกเรือครั้งที่สอง (Dolphin Rates For Second Call)

1. เรือที่ออกจากหลักผูกเรือไปเอง เมื่อกลับเข้าเทียบอีกคิดค่าภาระใช้หลักผูกเรือในอัตราตันละ 1.40 บาท ต่อระยะเวลา 3 วัน หลังจากกำหนดนี้แล้วเก็บตันละ 0.65 บาท ต่อวัน หรือเศษของวัน ถ้าเกิน 7 วัน นับแต่วันใช้หลักผูกเรือให้เก็บตันละ 1.00 บาท ต่อวัน หรือเศษของวัน

2. เรือที่ทำการท่าเรือแห่งประเทศไทย ให้ออกจากหลักผูกเรือ เมื่อกลับเข้าเทียบหลักผูกเรือ คิดค่าภาระใช้หลักผูกเรือในอัตราตันละ 0.35 บาท ต่อวัน หรือเศษของวัน ถ้าเกิน 3 วัน คิดตันละ 0.65 บาท ต่อวันหรือเศษของวัน ถ้าเกิน 7 วัน นับแต่วันใช้หลักผูกเรือให้เก็บตันละ 1.00 บาท ต่อวัน หรือเศษของวัน

ค่าภาระสินค้าผ่านหรือถ่ายลำ (Charges on Through or Transhipment Cargoes)

ค่าภาระสินค้าผ่านหรือถ่ายลำหมายถึง ค่าภาระที่เรียกเก็บจากเรือสำหรับสินค้าหรืออุปกรณ์ของเรือขนขึ้นวางพักบนท่าหรือขนลงข้างลำจากเรือเทียบท่า วางพักบนยานพาหนะทางน้ำเพื่อความสะดวกในการขนสินค้าเข้าขึ้นท่าแล้วนำกลับลงเรือลำเดิม (สินค้าผ่าน) หรือนำกลับลงเรือลำอื่น (สินค้าถ่ายลำ) ภายใน 12 ชั่วโมง หลังจากเรือนั้นขนถ่ายสินค้าเสร็จสิ้น

ค่าภาระสินค้าผ่าน (Charges on Through Cargoes)

1. สินค้าซึ่งเรือขนขึ้นวางบนท่าเพื่อสะดวกในการขนสินค้าอื่นขึ้นท่า แล้วนำกลับลงเรือภายในเวลา 12 ชั่วโมง หลังจากเรือนั้นได้ขนถ่ายสินค้าเสร็จสิ้น คิดค่าภาระในอัตรา 1/3 ของค่าภาระขนสินค้าขึ้นท่า หากวางพักสินค้าดังกล่าวบนท่านานกว่ากำหนด เรียกเก็บค่าภาระเท่ากับอัตราค่าภาระขนสินค้าขึ้นท่า หากวางพักอยู่จนเข้าระยะเวลาค่าภาระฝากสินค้าสินค้านี้จะต้องเสียค่าภาระฝากสินค้าตามอัตราค่าภาระฝากสินค้าเข้าด้วย

2. สินค้าซึ่งเรือจอดเทียบท่าขนขึ้นวางพักบนยานพาหนะทางน้ำ แล้วนำกลับลงเรือลำเดียวกันคิดค่าภาระในอัตรา 1/4 ของอัตราค่าภาระขนสินค้าขึ้นท่า

ค่าภาระสินค้าถ่ายลำ (Charges on Transhipment Cargoes)

1. สินค้าถ่ายลำขึ้นท่าแล้วนำกลับไปลงเรือลำอื่น เรียกเก็บค่าภาระในอัตรา 1/3 ของอัตราค่าภาระขนสินค้าขึ้นท่า หากเรือวางพักสินค้าดังกล่าวบนท่าเกินกว่า 12 ชั่วโมงหลังจากเรือนั้นขนถ่ายเสร็จสิ้นคิดค่าภาระเท่ากับอัตราค่าภาระขนสินค้าขึ้นท่า หากวางพักอยู่จนเข้าระยะเวลาค่าภาระฝากสินค้า สินค้านี้จะต้องเสียค่าภาระฝากสินค้าตามอัตราค่าภาระฝากสินค้าขาเข้าด้วย

2. สินค้าจากเรือซึ่งจอดเทียบท่าถ่ายลำลงข้างเรือบนยานพาหนะทางน้ำแล้วนำไปลงเรือลำอื่น เรียกเก็บค่าภาระในอัตรา 1/4 ของอัตราค่าภาระขนสินค้าขึ้นท่า

ค่าบริการขนขยะจากเรือ (Garbage Charges)

ค่าบริการขนขยะจากเรือเรียกเก็บดังนี้

เรือที่เทียบท่า	วันละ	100 บาท	เศษของวันคิดเป็น 1 วัน
เรือที่หลีกผูกเรือวันละ		200 บาท	เศษของวันคิดเป็น 1 วัน
เรือที่ผูกผูกเรือวันละ		275 บาท	เศษของวันคิดเป็น 1 วัน

ค่าธรรมเนียมคนโดยสารผ่านทาง (Passenger Landing Charges)

คนโดยสารขึ้นหรือลงที่ท่าเรือของการท่าเรือแห่งประเทศไทย ต้องเสียค่าธรรมเนียมคนโดยสารผ่านทางคนละ 20.-บาท สำหรับคนโดยสารที่ติดเรือมาไม่ลงที่ท่าของการท่าเรือแห่งประเทศไทย ไม่ถือว่าเป็นคนโดยสารผ่านทาง

เรือของนักท่องเที่ยวที่จอดเทียบท่าหรือจอดกลางน้ำเจ้าพระยา ลำเสียงนักท่องเที่ยวมาขึ้น หรือลงที่ท่าเรือของการท่าเรือแห่งประเทศไทย ต้องเสียค่าธรรมเนียมคนโดยสารผ่านทาง เที่ยวขึ้น 1 เที่ยว และเที่ยวลง 1 เที่ยวเท่านั้น

เรือบรรทุกคนโดยสารที่จอดนอกสันดอนลำเสียงคนโดยสารมาขึ้นที่ท่าเรือของการท่าเรือแห่งประเทศไทย ต้องเสียค่าธรรมเนียมคนโดยสารผ่านทางทั้งเที่ยวขึ้นและเที่ยวลงทุกเที่ยว

ค่าบริการน้ำประปา (Fresh Water Supply Charges)

อัตราจำหน่ายน้ำให้เรือที่จอดหน้าท่า มีดังนี้

เรือราชการ	ลูกบาศก์เมตรละ	10 บาท
เรือพาณิชย์	ลูกบาศก์เมตรละ	20 บาท

อัตราจำหน่ายน้ำให้เรือที่จอดกลางน้ำหรือทวน มีดังนี้

ก. บริเวณลำนารูประติษฐ์	ลูกบาศก์เมตรละ	20 บาท
ข. บริเวณท่าเรือกรุงเทพ	ลูกบาศก์เมตรละ	20 บาท
ค. บริเวณบางปลาгод	ลูกบาศก์เมตรละ	20 บาท

(ตามข้อ ก. ข. และ ค. จำหน่ายตั้งแต่ 50 ลูกบาศก์เมตรขึ้นไป
หากไม่ถึง 50 ลูกบาศก์เมตรให้คิด 50 ลูกบาศก์เมตร)

ง. สันดอน ลีซัง คีรีราชา	ลูกบาศก์เมตรละ	120 บาท
--------------------------	----------------	---------

(จำหน่ายตั้งแต่ 100 ลูกบาศก์เมตรขึ้นไปหากไม่ถึง 100 ลูกบาศก์เมตร
ให้คิด 100 ลูกบาศก์เมตร)

ค่าล่วงเวลาบริการน้ำประปา (Overtime Charges for Supplying Water)

ค่าล่วงเวลาบริการน้ำประปา หมายถึง ค่าบริการที่เรียกเก็บจากเรือสำหรับการ
บริการน้ำประปานอกวันและเวลาปฏิบัติงาน (08.00-16.00) ให้เรียกเก็บค่าบริการน้ำ
ประปาเพิ่มอีกดังนี้

อัตราที่หน้าท่า

เรือราชการ	ลูกบาศก์เมตรละ	2 บาท
เรือพาณิชย์	ลูกบาศก์เมตรละ	4 บาท

อัตราที่จอดกลางน้ำหรือทวน

ก. บริเวณลำนารูประติษฐ์	ลูกบาศก์เมตรละ	5 บาท
ข. บริเวณท่าเรือกรุงเทพ	ลูกบาศก์เมตรละ	5 บาท
ค. บริเวณบางปลาгод	ลูกบาศก์เมตรละ	5 บาท
ง. บริเวณสันดอน	ลูกบาศก์เมตรละ	20 บาท
ฉ. ลีซัง, คีรีราชา	ลูกบาศก์เมตรละ	24 บาท

ค่าล่วงเวลาการบริการเรือ (Overtime Charges for Services to Vessels)

ค่าล่วงเวลาการบริการเรือ หมายถึง ค่าภาระที่เรียกเก็บจากเรือที่เข้าหรือออกจากท่าเทียบเรือ หลักผูกเรือ หรือท่อน นอกเวลาทำงานปกติ

เรียกเก็บค่าล่วงเวลาการบริการเรือทุกครั้งที่เข้าและออกครั้งละ 450 บาท

ค่าธรรมเนียมรอเรือหรือรองาน (Stand-by Charges)

เมื่อเจ้าของหรือตัวแทนเจ้าของเรือได้แจ้งขอทำการขนถ่ายสินค้าแล้วเรือไม่เข้าเทียบท่าตามเวลาที่ขอลไว้ หรือไม่สามารถทำการขนถ่ายสินค้าได้ตามเวลาที่กำหนดไม่ว่ากรณีใด ๆ โดยมิใช่ความผิดของการท่าเรือแห่งประเทศไทย ตัวแทนเรือต้องจ่ายค่าธรรมเนียมรอเรือหรือรองานให้กรท่าเรือแห่งประเทศไทยโดยอนุโลมให้อัตราค่าล่วงเวลาขนถ่ายสินค้าเรียกเก็บในอัตรา $\frac{1}{2}$ ของจำนวนสายที่ขอลไว้ บวกค่าปรับอีก ครั้งละ 2,000 บาท

ค่าล่วงเวลาบริการขนถ่ายสินค้าเข้า (Overtime Charges for Receiving Cargoes)

ค่าล่วงเวลาบริการขนถ่ายสินค้าเก็บตามจำนวนสายที่รองานในภาคนั้น ๆ โดยคิดในอัตรา ภาคละ 800 บาท สำหรับการรองาน 1 สายแรก และคิดเพิ่มขึ้นอีกในอัตรา สายละ 600 บาท สำหรับสายต่อ ๆ ไป

การรองานภาคกลางคืน ทั้งวันหยุดราชการและวันปฏิบัติงานปกติ ภาคที่ 1 และภาคที่ 4 คิดในอัตรา $\frac{3}{4}$ ของอัตราข้างต้น

การแบ่งเวลาสำหรับภาคต่าง ๆ มีดังต่อไปนี้.-

วันหยุดราชการ

ภาคกลางวัน

0800 - 1600 (1200 - 1300 หยุดพัก)

ภาคกลางคืน

1600 - 1800 (ภาคที่ 1)

1900 - 2400 (ภาคที่ 2)

0100 - 0400 (ภาคที่ 3)

0400 - 0600 (ภาคที่ 4)

วันปฏิบัติงานปกติ

ภาคกลางคืน

16.30 - 18.00	(ภาคที่ 1)
19.00 - 24.00	(ภาคที่ 2)
01.00 - 04.00	(ภาคที่ 3)
04.00 - 06.00	(ภาคที่ 4)

ค่าบริการเรือลากจูง (Towage Charges)

ค่าบริการเรือลากจูงหมายถึง ค่าบริการที่เรียกเก็บจากเรือสำหรับการทำงานของเรือลากจูง

1. เรือลากจูงขนาดต่ำกว่า 2,000 แรงม้า

การบริการเรือเข้าออกจากท่าอัตราค่าบริการ 1,450 บาท ต่อชั่วโมง ค่าของชั่วโมงคิดเป็นหนึ่งชั่วโมง

ถ้าปฏิบัติงานนอกเวลาทำงานปกติ คิดค่าบริการเพิ่มอีก 25%

2. เรือลากจูงขนาดตั้งแต่ 2,000 แรงม้า ขึ้นไป

การบริการเรือเข้าออกจากท่าอัตราค่าบริการ 5,000 บาท ต่อชั่วโมง ค่าของชั่วโมงคิดเป็นหนึ่งชั่วโมง

ถ้าปฏิบัติงานนอกเวลาทำงานปกติคิดค่าบริการเพิ่มอีก 25%

3. การบริการอย่างอื่น

ก. ลากเรือติดตื้นที่ร่องน้ำภายในอาณาบริเวณของการท่าเรือแห่งประเทศไทย

ข. แก๊วล้อมเรือพันกัน

ค. พวงเรือที่เครื่องจักรไม่สมบูรณ์ภายในอาณาบริเวณของการท่าเรือแห่งประเทศไทย อัตราค่าบริการเรือลากจูง คิด 2 เท่าของอัตราค่าบริการเรือเข้าหรือออกจากท่า

ถ้าปฏิบัติงานนอกเวลาทำงานปกติ คิดค่าบริการเพิ่มอีก 25%

4. กรณีบริการเรือในการกู้ภัย ให้ทำความตกลงเป็นราย ๆ ไป กรณีฉุกเฉินซึ่งมิได้ทำความตกลงล่วงหน้า จะเรียกเก็บค่าบริการเรือตามหลักสากลนิยม

5. การขอเลื่อนเวลาหรือการขอลงด ต้องแจ้งในเวลาปฏิบัติงานมิฉะนั้นจะต้องชดใช้ค่าเสียหายเท่ากับบริการเรือครึ่งชั่วโมง
6. การบริการนอกอาณาบริเวณของการท่าเรือแห่งประเทศไทย ให้ทำความตกลงเป็นราย ๆ ไป

หมายเหตุ

การนับเวลาให้นับตั้งแต่เรือออกจากท่าจนเรือกลับถึงท่า

ส่วนที่ 2

อัตราค่าภาระที่เก็บจากเจ้าของสินค้าหรือผู้นำเข้าหรือผู้ขออนุญาต

หลักเกณฑ์การเก็บค่าภาระจากเจ้าของสินค้าหรือผู้นำเข้าให้กำหนดสินค้า เป็นลูกบาศก์เมตรหรือเมตรกตัน แล้วคำนวณค่าภาระตามอัตราแต่ละพิกัด จากลูกบาศก์เมตรหรือเมตรกตันที่กำหนดนั้น หากค่าภาระที่คำนวณได้อย่างใดสูงกว่า ให้เก็บค่าภาระที่สูงกว่า เว้นแต่จะได้กำหนดไว้เป็นอย่างอื่น

ก. สินค้าขาเข้า (Import Cargoes)

ค่าภาระขนสินค้าขาเข้าขึ้นท่า (Landing Charges for Import Cargoes)

ค่าภาระขนสินค้าขาเข้าขึ้นท่า หมายถึง ค่าภาระที่เรียกเก็บจากสินค้าที่เรือบรรทุกสินค้าขาเข้านำมาวางพักบนท่า หรือจากสินค้าที่ขนขึ้นท่าอื่นภายในอาณาบริเวณของการท่าเรือแห่งประเทศไทย และมิใช่สินค้าตามประเภทที่กรมศุลกากรอนุญาตให้ทำการขนถ่ายข้างลำ (Overside)

ค่าภาระอย่างต่ำ	10 บาท	
<u>พิกัดที่ 1</u> อัตรา	16.00 บาท ต่อ 1 ลูกบาศก์เมตร	
	หรือ 18.00 บาท ต่อ 1 เมตรกตัน	
	สินค้าธรรมดาทั่วไป อันมิได้ระบุไว้ในประเภทอื่น ๆ	
<u>พิกัดที่ 2</u> อัตรา	20.00 บาท ต่อ 1 ลูกบาศก์เมตร	
	หรือ 23.00 บาท ต่อ 1 เมตรกตัน	
เครื่องบริโภคและอาหารทุกชนิด	เครื่องปั้นดินเผา	
เปียร์	เครื่องใช้ที่ทำด้วยดินเผา	
เหล้า	กระจกและหัตถกรรมที่ทำด้วยแก้ว	
เหล้าองุ่น	สินค้าที่ทำด้วยเชลลูลอยด์ และพลาสติก	
น้ำแร่	ไหม และไหมเทียม	
ยาสูบเส้น	ผ้าสำเร็จรูป และผ้าชนิดอื่น ๆ	
บุหรีมวนด้วยกระดาษ	เสื้อผ้าและสิ่งเย็บปักถักร้อยทุกชนิด	

บุหรืตัวใหญ่มวนด้วยใบยา	(ผ้าเช็ดหน้า, ผ้าเช็ดตัว, เลื่อเช็ด ฯลฯ)
เครื่องใช้ในการสูบยาและบุหรืที่มีได้	หนังสือ, ขน, กระจก, ก้าง, เขา, ฟัน, งา, หอย
ระบู่ไว้เป็นพิกัดอื่น	และเครื่องหัตถกรรมที่ทำด้วยสิ่งเหล่านี้
ยาฆ่าเชื้อโรค	วัตถุทำด้วยยาง
น้ำมัน, ไข, ยี่ผึ้ง, และเครื่อง	เครื่องกีฬา
หัตถกรรมที่ทำด้วยสิ่งเหล่านี้	เครื่องเขียน
ซึ่งมิได้ระบู่ไว้ในที่อื่น ๆ	กระดาษและเครื่องหัตถกรรม
หนังสือ และรูปภาพ	ที่ทำด้วยกระดาษ
สีย้อมผ้า, สีสำหรับทา, สีผง	
สีกันสนิม และวัตถุต่าง ๆ ที่ใช้ป้าย	
ฉูด, ทา รองให้ลิเรียบ	

พิกัดที่ 3 อัตรา 25.00 บาท ต่อ 1 ลูกบาศก์เมตร
หรือ 29.00 บาท ต่อ 1 เมตรกตัน

สินค้าอันตราย	อิฐ
สินค้าเปื่อเมาที่มิได้ระบู่ไว้ในที่อื่น ๆ	ถ่านหิน
เคมีภัณฑ์ที่มิได้ระบู่ไว้ในที่อื่น ๆ	ถ่านโคลิก
สินค้าผง (ที่ไม่ใช่อาหาร) ไล้ถุง, ถัง	แร่ใยหินทั้งดิบและแปรสภาพแล้ว
ที่มิได้ระบู่ไว้ในที่อื่น ๆ	กระเปื่อ งกระดาษทุกชนิด
เครื่องตกแต่งบ้าน	ปูนซีเมนต์
เครื่องส้าวาง	แร่ยับซึม
ต้นไม้, กิ่งก้าน, ลำต้น และราก	ดินทนไฟ
สำหรับตอนและปลูก	
น้ำหอม	ตะกั่วดำ
ใบยาสูบบรรจุหีบหรือถังใหญ่	ยางแอสฟัลท์
เครื่องหัตถกรรมที่ทำด้วยโลหะทุกชนิด	บิทูเมน
เครื่องรับวิทยุและส่วนประกอบ	รถดับเพลิง
เครื่องดนตรีและส่วนประกอบ	เครื่องไฟฟ้า

ส่วนประกอบรถยนต์และยานพาหนะ	เครื่องถ่ายรูปและส่วนประกอบ
อื่น ๆ รวมทั้งยางนอกและ	แร่และโลหะ
ยางใน	

<u>พิกัดที่ 4</u> อัตรา	33.00 บาท ต่อ 1 ลูกบาศก์เมตร
หรือ	39.00 บาท ต่อ 1 เมตรกตัน

รถยนต์และพาหนะอื่น ๆ รถบดใช้เครื่องไอน้ำ หรือเครื่องยนต์, เรือยนต์หรือเรือกลไฟ ทั้งที่บรรจุหีบ หรือมิได้บรรจุหีบ ซึ่งมิได้ระบุไว้ในที่อื่น ๆ

พิกัดพิเศษ

- ก. เหล็กท่อน โครงเครื่องก่อสร้างทุกชนิด และสิ่งของอย่างอื่นที่ยาว 9.144 เมตร หรือมากกว่า เพิ่มอีก 39.00 บาท ต่อ 1 เมตรกตัน
- ข. ยันหรือหีบห่อ เกินกว่า 1 ลูกบาศก์เมตร เพิ่มอีก 2.65 บาท ต่อ 1 ลูกบาศก์เมตร
 ยันหรือหีบห่อ เกินกว่า 1 เมตรกตัน เพิ่มอีก 4.00 บาท ต่อ 1 เมตรกตัน
 ยันหรือหีบห่อ เกินกว่า 2 ลูกบาศก์เมตร เพิ่มอีก 5.25 บาท ต่อ 1 ลูกบาศก์เมตร
 ยันหรือหีบห่อ เกินกว่า 2 เมตรกตัน เพิ่มอีก 8.00 บาท ต่อ 1 เมตรกตัน
 ยันหรือหีบห่อ เกินกว่า 3 ลูกบาศก์เมตร เพิ่มอีก 13.00 บาท ต่อ 1 ลูกบาศก์เมตร
 ยันหรือหีบห่อ เกินกว่า 3 เมตรกตัน เพิ่มอีก 15.75 บาท ต่อ 1 เมตรกตัน
 ยันหรือหีบห่อ เกินกว่า 4 ลูกบาศก์เมตร เพิ่มอีก 34.50 บาท ต่อ 1 ลูกบาศก์เมตร
 ยันหรือหีบห่อ เกินกว่า 4 เมตรกตัน เพิ่มอีก 34.50 บาท ต่อ 1 เมตรกตัน
- ค. รถยนต์นั่งไม่เกิน 7 คน หรือรถยนต์บรรทุกทุกประเภทไม่เกิน 223.00 บาทต่อ 1 คัน 40 ลูกบาศก์เมตร หรือน้ำหนักไม่เกิน 5 เมตรกตันที่ไม่บรรจุหีบห่อ รถยนต์นั่งและรถยนต์บรรทุกที่นำเข้ามาเป็นคัน โดยมิได้บรรจุหีบห่อ และวางล้อไม่ได้ใ้ลอยางเรียกเก็บค่าภาระเพิ่มอีกร้อยละ 25 ของอัตราค่าภาระรถยนต์นั่งหรือรถยนต์บรรทุกที่ไม่บรรจุหีบห่อ
- ง. กระสอบป่าน (มัดละ 400 กระสอบ) 10.50 บาท ต่อ 1 มัด
- จ. ม้า 26.25 บาท ต่อ 1 ตัว
- ฉ. สัตว์มีชีวิตที่มิได้ระบุไว้ในที่อื่น ๆ 13.00 บาท ต่อ 1 ตัว
- ช. เปิด, ไม้ 1.30 บาท ต่อ 1 ตัว

ข. เศษเหล็ก

39.00 บาท ต่อ 1 เมตริกตัน

อัตราตามพิกัดพิเศษ ข้อ จ.จ. และ ข. นี้ต้องมีได้บรรจุหีบห่อ หากบรรจุหีบห่อให้คิดเปรียบเทียบกับขนาด หรือน้ำหนักในทางที่ได้ค่าภาระมากกว่า

การคิดเพิ่มตามพิกัด ข้อ ก. และ ข. คิดเพิ่มอีกเพียงทางเดียวเท่านั้น ในทางที่ได้ค่าภาระมากกว่า

เหล็กท่อน และเหล็กโครง เครื่องก่อสร้างทุกชนิดที่ไม่บรรจุหีบห่อให้คิดค่าภาระตามน้ำหนัก

รถยนต์นั่ง, รถยนต์บรรทุก, เครื่องจักร ฯลฯ ที่เปิดหีบห่อในการทำเรือแห่ง-, ประเทศไทย หรือทำการคัดแยกสินค้าในหรือนอกโรงพักสินค้า คส่งสินค้า เพิ่มค่าภาระอีกครั้งหนึ่งของอัตราค่าภาระขนสินค้าขึ้นท่า

สินค้าที่ห่อหุ้มบางส่วน

รถแทรกเตอร์ หรือรถบรรทุกที่ไม่มีตัวถังซึ่งนำเข้าไปในลักษณะมีสิ่งห่อหุ้มบางส่วนเมื่อเปิดสิ่งห่อหุ้มออกแล้ว เต็มน้ำหนัก โดยมีได้ทำการประกอบส่วนหนึ่งส่วนใด แล้วขับเคลื่อนขึ้นรถพ่วงเพื่อส่งมอบ การทำเรือฯ ไม่คิดค่าภาระเปิดหีบห่อ

การขอเปิดหีบห่อรถยนต์นั่ง, รถยนต์บรรทุก, เครื่องจักร ฯลฯ ภายในเขตรั้วศุลกากร ซึ่งผู้ขอได้เสียค่าภาระการขอเปิดหีบห่อนั้นอยู่แล้ว แต่ถ้ามีความประสงค์จะประกอบส่วนต่าง ๆ ของสินค้าเหล่านั้น นอกเวลาทำงานตามปกติด้วยจะต้องเสียค่าล่วงเวลาในการควบคุมอีก 25% ของค่าภาระขอเปิดหีบห่อในท่าเรือ

ค่าใช้จ่ายในการควบคุมดูแลป้องกันอัคคีภัย

รถทุกชนิดที่ขับออกจากการทำเรือแห่งประเทศไทย จะเต็มหรือถ่ายเทน้ำหนักเชื้อเพลิงในเขตรั้วศุลกากรหรือไม่ก็ตาม จะต้องเสียค่าใช้จ่ายในการควบคุมดูแลป้องกันอัคคีภัย เป็นเงิน 20 บาท ต่อรถ 1 คัน และหากเกิดควมเสียหายใด ๆ ซึ่งมีใช้ความผิดของพนักงานการทำเรือแห่งประเทศไทย ผู้เป็นเจ้าของจะต้องเป็นผู้รับผิดชอบทั้งสิ้น

ค่าภาระสินค้าขาเข้าลงข้างลำ (Overside Charges for Import Cargoes)

ค่าภาระสินค้าขาเข้าลงข้างเรือหมายถึง ค่าภาระที่เรียกเก็บจากการขนถ่ายสินค้า ซึ่งกรมศุลกากรอนุญาตให้ทำการขนถ่ายข้างเรือลงบนยานพาหนะบนท่า (Direct Delivery) หรือยานพาหนะทางน้ำ (Overside) ทั้งเรือที่เทียบท่าหรือมิได้เทียบท่าภายในอาณาบริเวณของการท่าเรือแห่งประเทศไทย เก็บตามอัตราค่าภาระขนสินค้าขาเข้าขึ้นท่า

ในกรณีที่เรือเทียบท่าทำการท่าเรือแห่งประเทศไทย และขนสินค้าลงข้างเรือบรรทุก เรือฉลอม หรือยานพาหนะทางน้ำอย่างอื่นที่มิได้นำออกไปภายในระยะเวลาวันค่าเก็บรักษาของสินค้าแต่ละประเภท จะเรียกเก็บค่าเข้าสถานที่เพิ่มจากค่าภาระสินค้าขาเข้าลงข้างเรือ อีก 50% ต่อสัปดาห์ ค่าของสัปดาห์คิดเป็น 1 สัปดาห์ ส่วนสินค้าที่ขนถ่ายลงข้างเรือบนท่า โดยขนถ่ายโดยตรงลงยานพาหนะ ถ้ามิได้นำออกไปภายในระยะเวลาวันค่าเก็บรักษาของสินค้าแต่ละประเภท จะเรียกเก็บค่าเข้าสถานที่เท่ากับอัตราค่าภาระฝากสินค้าขาเข้า

ค่าภาระการยกขนสินค้าขาเข้า (Handling Charges for Import Cargoes)

ค่าภาระการยกขนสินค้าขาเข้า หมายถึง ค่าภาระในการนำสินค้าจากที่พักสินค้ามายังที่ตรวจปล่อย ท่าการเปิดหีบห่อสินค้าเพื่อให้เจ้าหน้าที่ศุลกากรทำการตรวจแล้แล้วบรรทุกขึ้นรถ หรือลงเรือที่หน้าโรงพักสินค้านั้น ๆ การใช้แรงงานนอกไปจากนี้ คิดค่าจ้างแรงงาน พิเศษตามอัตราค่าจ้างแรงงานที่ต้องใช้ร่วมกับค่าแรงอำนาจการอีก 30%

สินค้าที่กรมศุลกากรไม่อนุมัติให้ทำพิธีการขนลงข้างลำ แต่เจ้าหน้าที่ศุลกากรอนุญาตให้ขนลงยานพาหนะทางบกและทางน้ำได้ภายในอาณาบริเวณจะต้องชำระค่าภาระการยกขนสินค้า

ค่าภาระอย่างต่ำ	5.00 บาท
<u>พิกัดที่ 1</u> อัตรา	15.75 บาท ต่อ 1 ลูกบาศก์เมตร
	หรือ 39.50 บาท ต่อ 1 เมตรกตัน
อาหารและผลิตภัณฑ์ที่ใช้ประกอบอาหาร	หนัง, หนังเทียมและสิ่งของที่ทำด้วยหนัง เหล่านี้
ทุกประเภทที่มิได้ระบุไว้ในที่อื่น	ยาสูบ ยาเส้นและสิ่งหัตถกรรมที่ใช้ในการสูบบุหรี่
เครื่องใช้ที่ทำด้วยพลาสติกหรือเซลลูลอยด์	สิ่งหัตถกรรมที่ทำด้วยไม้ทุกชนิด
ผลิตภัณฑ์ยางที่มิได้ระบุไว้ในที่อื่น	โลหะและสิ่งของที่ทำด้วยโลหะทุกชนิดที่มิได้ระบุ
ผลิตภัณฑ์ที่ทำจากผ้าและผ้าใบ	ไว้ในที่อื่น
สิ่งหัตถกรรมที่ทำด้วยดินเผา	กระบอกไฟฉายและถ่ายไฟฉาย

เครื่องกีฬาที่ได้ระบุไว้ในที่อื่น
 เครื่องดื่มที่ได้ผสมแอลกอฮอล์และน้ำส้ม
 เครื่องเขียน กระดาษและเครื่องใช้ที่ทำ
 ด้วยกระดาษ
 เครื่องลู่ยภัณฑ์
 ยาฆ่าแมลง และกระบอกฉีด

สินค้าน้ำมันผสมสี แอลแลค
 เครื่องเคลือบ เครื่องแก้ว
 เชือก และเชือกกระสอบ
 เคมีภัณฑ์
 หลอดไฟฟ้า
 สินค้าทั่วไปที่ได้ระบุไว้ในที่อื่น

การคิดค่าภาระตามพิกัดอัตรานี้หาก

ก. หนักห่อ หรือชิ้นหนึ่งมีขนาดเกินกว่า 1 ลูกบาศก์เมตร

ข. หนักห่อ หรือชิ้นหนึ่งมีน้ำหนักเกินกว่า 500 กิโลกรัม

ให้คิดค่าภาระในพิกัดอัตราที่ 2

พิกัดที่ 2 อัตรา

หรือ

เครื่องจักรกลทุกประเภทรวมทั้งส่วนควบ
 และอุปกรณ์

เครื่องสัวางและเครื่องปรุงแต่งที่เป็นน้ำ
 ยานพาหนะที่ได้ระบุไว้ในที่อื่น รวมทั้ง
 ส่วนควบและอุปกรณ์

ผลิตภัณฑ์ผ้าที่ได้ทำด้วยผ้าฝ้าย หรือผ้าใบ
 เคมีโอสถ

อาวุธปืนและกระสุน และสิ่งที่มีลักษณะ
 คล้ายกัน

แคลเซียมคาร์ไบด์

เครื่องแก้ว เล็กรนัย กระฉกเส้นลวดต่าง ๆ
 ปู่ย

สินค้ามีค่า

ประเภทเครื่องดื่ม

นมข้น นมสด บรรจุหีบ ๆ ละ 48 กระป๋อง (น้ำหนักไม่เกิน 25 กก.)

หีบละ 1.20 บาท

19.70 บาท ต่อ 1 ลูกบาศก์เมตร

52.50 บาท ต่อ 1 เมตรกตัน

เครื่องรับวิทยุรวมทั้งส่วนควบและอุปกรณ์
 หินเหล็กไฟ

กล้องถ่ายรูปและอุปกรณ์ ฟิล์มต่าง ๆ

เครื่องเวชภัณฑ์

ยารักษาโรคทุกประเภท

เครื่องไฟฟ้าที่ได้ระบุไว้ในที่อื่น

ปูนซีเมนต์ (บรรจุถุงกระดาษ)

กรดทุกชนิด

กระจกแผ่น

สินค้าที่ต้องใช้แรงงานประณีต

สินค้าที่ได้ใส่สีแดงลักษณะและไม่อาจวินิจฉัยได้

สินค้าอันตรายหรือสินค้าทำลายสุขภาพ

ถ้าเกินคิดค่าภาระเทียบตามส่วนของน้ำหนัก

เปียร์และเครื่องตีที่มีลักษณะคล้ายกัน บรรจุหีบ ๆ ละ 12 ขวดใหญ่

หรือ 24 ขวดเล็ก

หีบละ 1.20 บาท

เหล้า หรือเครื่องตีที่มีลักษณะคล้ายกันบรรจุหีบ ๆ ละ 6 ขวดใหญ่

หรือ 12 ขวดเล็ก

หีบละ 1.30 บาท

(ถ้าเป็น 12 ขวดใหญ่บรรจุมาในหีบเดียวกันน้ำหนักตั้งแต่ 18-22 กก. คิดหีบละ

2.65 บาท แต่ถ้าเกินกว่า 22 กก. ให้คิดเทียบตามน้ำหนัก)

ทั้งเหล้า และเปียร์ ดังกล่าวแล้วหากได้ทำการปิดอากาศด้วยคิดเพิ่มอีกหีบละ 1.30

บาท

ประเภทน้ำมันเชื้อเพลิง และของอื่นที่มีลักษณะคล้ายกัน บรรจุถัง 200 ลิตร

น้ำมันเบนซิน, น้ำมันเครื่อง, น้ำมันก๊าด ถังละ 4.65 บาท

ไฮ, วาล์ว, จารบี ถังละ 6.00 บาท

ประเภทรถยนต์นั่ง, รถยนต์บรรทุกและพาหนะที่มิได้บรรจุหีบห่อ

รถยนต์บรรทุกที่มิได้ประกอบตัวถัง คันละ 33.00 บาท

รถยนต์นั่ง (ไม่เกิน 7 คน) คันละ 33.00 บาท

รถยนต์นั่งที่วงล้อไม่ได้ใส่ยางเพิ่มอีกร้อยละ 25

รถยนต์บรรทุก (ปริมาตรไม่เกิน 40 ลูกบาศก์เมตร หรือ

น้ำหนักไม่เกิน 5 เมตริกตัน) คันละ 39.50 บาท

รถยนต์บรรทุกที่วงล้อไม่ได้ใส่ยางเพิ่มอีกร้อยละ 25

รถจักรยานยนต์ คันละ 13.00 บาท

รถยนต์ที่บรรจุหีบห่อ ถ้าทำการเปิดหีบห่อเพื่อประกอบภายใน

การทำเรือแห่งประเทศไทย คิดค่าเปิดหีบห่อ คันละ 65.00 บาท

ประเภทยางรถยนต์

ยางรถยนต์ขนาดไม่เกิน 30 นิ้ว 5 เส้นละ 1.20 บาท

ยางรถยนต์ขนาดเกิน 30 นิ้ว 5 เส้นละ 1.30 บาท

ยางรถยนต์ที่มีขนาดเกิน 32 นิ้ว 6 หรือ 7.00-20	เส้นละ	2.00 บาท
ยางรถยนต์ที่มีกงล้อติดมาด้วย	เส้นละ	2.65 บาท

ประเภทตู้เย็น

ขนาดเกินกว่า 12 คิวบิกฟุต คิดตามขนาดและน้ำหนักพิกัด 2		
ขนาดเกินกว่า 8 คิวบิกฟุต	ตู้ละ	20.00 บาท
ขนาดเกินกว่า 6 คิวบิกฟุต	ตู้ละ	13.00 บาท
ขนาดไม่เกิน 6 คิวบิกฟุต	ตู้ละ	10.50 บาท

ประเภทท่อแอมโมเนียบรรจุก๊าซ

ขนาดเล็กไม่เกิน 25 นิ้ว 25 นิ้ว 150 ซม.	ท่อละ	3.30 บาท
ขนาดกลางเกิน 25 นิ้ว 25 นิ้ว 150 ซม.	ท่อละ	4.65 บาท
ขนาดใหญ่เกิน 30 นิ้ว 30 นิ้ว 175 ซม.	ท่อละ	6.60 บาท

ประเภทเปิดเตล็ด

สารส้ม (บรรจุกระสอบ)	ตันละ	33.00 บาท
หรือลูกบาศก์เมตร	ละ	15.75 บาท
น้ำตาล (บรรจุถุงหรือกระสอบ)	ตันละ	33.00 บาท
หรือลูกบาศก์เมตร	ละ	15.75 บาท
ของใช้ส่วนตัวผู้โดยสาร (เศษของ 100 กก. คิดเป็น 100 กก.)	ตันละ	65.65 บาท
หรือลูกบาศก์เมตร	ละ	19.70 บาท
ใบยาสูบบรรจุหีบ น้ำหนัก 200 ปอนด์ขึ้นไป	หีบละ	10.00 บาท
ใบยาสูบบรรจุถุงใหญ่ 125 นิ้ว 125 นิ้ว 125 ซม.	ถุงละ	19.70 บาท
โซดาไฟ ขนาดน้ำหนัก 300-325 กก.	ถุงละ	13.00 บาท
ถ้าน้ำหนักต่ำกว่า หรือ สูงกว่า ให้เพิ่มหรือลดลงตามส่วน		
(หากได้ทำการขนส่งในคราวเดียวกันส่วนที่เกินกว่า 50 ถึงขึ้นไป)	ถุงละ	10.50 บาท
ยางแอสฟัลท์ (ขนาดจุเท่ากับ 200 ลิตร)	ถุงละ	8.00 บาท
หมวกที่บรรจุหีบห่อ ขนาดไม่เกินกว่าหีบห่อละ 2 ลูกบาศก์เมตร	หีบละ	10.50 บาท

หากหีบห่อหนึ่งมีขนาดเกินกว่า 2 ลูกบาศก์เมตร ลูกบาศก์เมตรละ

10.50 บาท

การตัดเหล็กหรือม้วนเหล็กตายเพื่อสะดวกในการบรรทุก และต้นละ 10.70 บาท

ถึงเปล่าขนาดจุ 200 ลิตร ถึงละ 2.35 บาท

หมายเหตุ

1. สินค้าเก็บในคลังสินค้าพัสดุ และสินค้าผ่านแดนคิดค่าแรงงานเต็มอัตรา
2. สินค้าที่นำออกมาซึ่งที่ตรวจปล่อยแล้วขนกลับเก็บไว้ในโรงพักสินค้าหรือคลังสินค้า และขนนำออกมาซึ่งที่ตรวจปล่อยอีกครั้ง เก็บค่าภาระที่ปฏิบัติงานเพิ่มอีก 75% ของอัตราค่าภาระการยกขนสินค้า
3. สินค้าที่นำมาจากโรงพักสินค้าเก็บไว้ในคลังสินค้าตกค้าง คิดค่าภาระการยกขนสินค้าเพิ่มอีก 25% ของอัตราค่าภาระการยกขนสินค้า

ค่าภาระฝากสินค้าขาเข้า (Rent for Import Cargoes)

สินค้าทุกชนิดไม่ว่าจะเก็บในโรงพักสินค้าหรือนอกโรงพักสินค้า จะต้องเสียค่าภาระฝากสินค้าเมื่อพ้นกำหนดสามวัน หลังจากวันขนถ่ายเสร็จสิ้น อัตรามีดังต่อไปนี้

ค่าภาระอย่างต่ำ

10 บาท

<u>สัปดาห์ที่</u>	<u>วันละ/1 ลูกบาศก์เมตร</u>	<u>วันละ/1 เมตริกตัน</u>
1	3.20 บาท	4.20 บาท
2	4.20 บาท	5.30 บาท
3	5.30 บาท	6.30 บาท
4	6.30 บาท	7.40 บาท
5	7.40 บาท	8.40 บาท
6	8.40 บาท	9.50 บาท
7	9.50 บาท	10.50 บาท
8	10.50 บาท	11.60 บาท
9 และ	11.60 บาท	12.60 บาท

ต่อ ๆ ไป

หมายเหตุ

1. สำหรับสินค้าอันตราย (ตามมาตรฐานของ IMCO) สินค้าที่เป็นวัตถุระเบิด สินค้าที่เป็นวัตถุไวไฟ มีจุดวาบไฟ 35°C หรือ 95°F หรือต่ำกว่า สินค้าที่เป็นเค็มเหล็ก สิ่งของในลักษณะอาวุธ สัตว์มีชีวิต และสินค้าที่เป็นของลัดเลี้ยวได้ หรือของที่ล่งกลิ่นแรง จะต้องนำออกจากการทำเรือแห่งประเทศไทย ภายในหนึ่งวัน หลังจากวันที่เรือได้ทำการขนถ่ายของรายนั้นเสร็จสิ้น มิฉะนั้นจะต้องเสียค่าภาระฝากสินค้า ตามอัตราที่ได้กำหนดไว้ข้างต้นทันทีที่พ้นกำหนดหนึ่งวัน

2. การประกันภัยต่าง ๆ เช่น อัคคีภัย ภัยทางทะเล หรือภัยอื่น ๆ การทำเรือ-แห่งประเทศไทยไม่จัดการให้ เป็นหน้าที่ของเจ้าของสินค้าที่จะต้องจัดการประกันภัยเหล่านี้เอง ค่าภาระฝากสินค้าเข้าในคลังสินค้าทัณฑ์บน (Bonded Warehouse Storage Charges for Import Cargoes)

การฝากเก็บสินค้าในคลังสินค้าทัณฑ์บนคิดค่าภาระฝากเก็บนับตั้งแต่วันที่ได้รับฝากเก็บเป็นต้นไป เป็นรายสัปดาห์หรือเศษของสัปดาห์ ตามอัตราดังต่อไปนี้

ค่าภาระอย่างต่ำ	10.00 บาท
ถ้าเก็บในคลังสินค้าทัณฑ์บน	20.00 บาท ต่อ 1 ลูกบาศก์เมตร
หรือ	25.00 บาท ต่อ 1 เมตรกตัน
ถ้าเก็บนอกคลังสินค้าทัณฑ์บน	12.00 บาท ต่อ 1 ลูกบาศก์เมตร
หรือ	14.00 บาท ต่อ 1 เมตรกตัน
กระสอบป่านเก็บในร่ม	12.00 บาท ต่อ 1 มัด
สินค้านี้มีค่าต่าง ๆ	ต้องตกลงกันเป็นราย ๆ ไป

หมายเหตุ การประกันภัยต่าง ๆ เช่น อัคคีภัย ภัยทางทะเลหรือภัยอื่น ๆ การทำเรือแห่งประเทศไทย ไม่จัดการให้เป็นหน้าที่ของเจ้าของ-สินค้าที่จะจัดการประกันภัยเหล่านี้เอาเอง

ค่าภาระสินค้าเข้าผ่านแดน (Charges on Inward Cargoes-in-Transit)

สินค้าผ่านแดน Cargo in Transit ทุกชนิด ยกเว้นสินค้าบางอย่างที่มีระเบียบกำหนดยกเว้นไว้ให้เป็นพิเศษ ต้องเสียค่าภาระสินค้าเข้าผ่านแดนตามอัตราค่าภาระของ-สินค้าเข้า คือ

1. ค่าภาระขนสินค้าขึ้นท่า ตามอัตราค่าภาระขนสินค้าขาเข้า
 2. ค่าภาระการยกขนสินค้า ตามอัตราค่าภาระการยกขนสินค้าขาเข้า
 3. ค่าฝากสินค้า ถ้าสินค้าเก็บในโรงพักสินค้า เรียกเก็บในอัตราครึ่งหนึ่งของอัตราค่าภาระฝากสินค้าขาเข้า
- ค่าภาระอย่างต่ำ 5.00 บาท

ถ้าเก็บในคลังสินค้าผ่านแดน เรียกเก็บในอัตรา เมตริกตันละ 10.00 บาท สำหรับภายใน 60 วัน นับแต่วันสิ้นสุดแห่งการขนถ่ายของเรือแต่ละลำ และเมตริกตันละ 20.00 บาท ใน 30 วันต่อไปเมื่อเกิน 90 วันแล้ว ให้เก็บค่าเข้าคลังสินค้าในเวลาที่เกิน 90 วัน ตามอัตราค่าภาระฝากสินค้าขาเข้าของการท่าเรือแห่งประเทศไทย

ข. สินค้าขาออก (Export Cargoes)

ค่าภาระสินค้าออกผ่านท่า (Quay Dues for Export Cargoes)

สินค้าทุกชนิดที่นำผ่านท่าของการท่าเรือแห่งประเทศไทย เพื่อส่งออกไปต่างประเทศ ต้องเสียค่าภาระสินค้าขาออกผ่านท่า ตามอัตราต่อไปนี้

ภาระอย่างต่ำ 5.00 บาท

พิกัดที่ 1 อัตรา 1.30 บาท ต่อ 1 ลูกบาศก์เมตร
หรือ 1.50 บาท ต่อ 1 เมตริกตัน

สินค้าน้ำมันดิบ น้ำมันปิโตรเลียมเหลว และอื่น

พิกัดที่ 2 อัตรา 1.50 บาท ต่อ 1 ลูกบาศก์เมตร
หรือ 2.00 บาท ต่อ 1 เมตริกตัน

ไม้ท่อนสำเร็จรูป, ไม้ซุง, ไม้กระดาน ทอง และเงิน

พิกัดพิเศษ

ข้าวชนิดต่าง ๆ 0.30 บาท ต่อ 1 กระสอบ

ช้าง เชือกละ 30.00 บาท

ม้า, ฬ่อ, ยีราฟ, หมู, แรด, เสือ, สิงห์โต, สัตว์ประเภทโค กระบือ ลูกม้า ลูกวัว แพะ แกะ และสัตว์ที่มีขนาดใกล้เคียงกันตัวละ 15.00 บาท

เบ็ด ไก่ ไก่จวง ห่าน ฯลฯ ตัวละ 0.80 บาท

สัตว์ที่มีปิโตรเลียมเหลวในประเภทอื่น ๆ ตัวละ 7.50 บาท

สัตว์เล็ก ๆ ที่บรรจุหีบห่อ เก็บตามปริมาณของหีบห่อ

ค่าตัดไม้สินค้าขาออก เก็บครองเสี่ยละ 3.00 บาท

ค่าถากไม้สินค้าขาออก เก็บ ท่อนละ 6.00 บาท

ค่าทำความสะอาดในการส่งสัตว์ออกคราวหนึ่ง ๆ

ตั้งแต่ 100 ตัวขึ้นไป ครั้งละ 450.- บาท

ต่ำกว่า 100 ตัว ครั้งละ 300.- บาท

ถ้าส่งสัตว์ออกนำลงเรือในลำเดียวกันหลายบริษัทคิดตามจำนวนสัตว์เป็นเกณฑ์ และเฉลี่ยเก็บจากบริษัทต่าง ๆ ที่ส่งสัตว์ตามอัตราข้างต้น

ค่าภาระการยกขนสินค้าขาออก (Handling Charges for Export Cargoes)

1. สินค้าขาออกที่ใช้แรงงานขนลงจากรถบรรทุกและผูกหีบห่อเพื่อบรรทุกลงเรือใหญ่ในบริเวณหน้าโรงพักสินค้าที่เรือใหญ่นั้นเทียบท่า คิดค่าแรงงานในอัตรา กึ่งหนึ่งของอัตราค่าภาระการยกขนสินค้าขาเข้า

2. สินค้าไม้ขาออกที่ใช้แรงงานขนลงจากยานพาหนะที่เก็บสินค้าขาออก นำเข้าสดเรียงในที่เก็บรักษาและนำออกจากที่เก็บรักษา นำไปข้างเรือใหญ่คิดค่าแรงงานเท่ากับอัตราค่าภาระการยกขนสินค้าขาเข้า

3. สัตว์มีชีวิต ที่ไม่บรรจุหีบห่อ และไม่ได้ใช้แรงงานของการท่าเรือแห่งประเทศไทย ไม่เก็บค่าภาระ

4. สินค้าไม้ขาออกที่ไม่ได้ใช้แรงงานของการท่าเรือแห่งประเทศไทย ไม่เก็บค่าภาระ

ค่าภาระฝากสินค้าขาออก (Rent for Export Cargoes)

สินค้าทุกชนิดที่ต้องเสียค่าภาระฝากเก็บ เมื่อพ้นกำหนด 1 วันที่ได้รับยกเว้น ไม่ต้องเสียค่าฝากตามที่ได้ระบุไว้ในข้อบังคับแล้ว เสียค่าฝากเป็นรายสัปดาห์ หรือเศษของสัปดาห์ตามอัตราดังต่อไปนี้.-

ค่าภาระอย่างต่ำ	5.00 บาท
ถ้าเก็บไว้ในคลังสินค้าขาออก	12.00 บาท ต่อ 1 ลูกบาศก์เมตร
หรือ	13.00 บาท ต่อ 1 เมตรกตัน
ถ้าเก็บไว้ในที่กลางแจ้ง	2.70 บาท ต่อ 1 ลูกบาศก์เมตร
หรือ	4.00 บาท ต่อ 1 เมตรกตัน

สินค้าธรรมดาทั่วไปอันมิได้ระบุไว้ในประเภทอื่น ๆ

ข้าวและเมล็ดพืชต่าง ๆ	0.45 บาท ต่อ 1 กระสอบ
เกลือ	0.20 บาท ต่อ 1 กระสอบ
ไม้แปรรูปขาออก ฝากเก็บในคลังสินค้าขาออก	21.50 บาท ต่อ 1 เมตริกตัน ต่อ 1 เดือน หรือเศษของเดือน
เฉพาะไม้ขาออก ฝากเก็บในโรงเก็บไม้	5.00 บาท ต่อ 1 เมตริกตัน ต่อ 1 สัปดาห์ หรือเศษของ สัปดาห์ (คิด 50 ลูกบาศก์ฟุต เป็น 1 เมตริกตัน)

ค่าล่วงเวลาขาออก

ถ้าเจ้าของสินค้าขอให้คัดเจ้าหน้าที่ไว้ตรวจรับ หรือมอบล่งสินค้า จะต้องเรียกเก็บค่าล่วงเวลาจากเรือ หรือเจ้าของงานเท่าที่ทางการท่าเรือฯ จ่ายให้เจ้าหน้าที่ผู้ควบคุมการปฏิบัติงานโดยอนุโลมตามระเบียบข้อบังคับว่าด้วยการจ่ายค่าล่วงเวลาของการท่าเรือฯ ลงวันที่ 4 กุมภาพันธ์ 2497

ค. สินค้าภายในประเทศ (Domestic Cargoes)

สินค้าที่ผลิตขึ้นภายในประเทศและมิได้ส่งออกต่างประเทศ แต่มาขนขึ้นท่าภายในอาณาบริเวณของการท่าเรือแห่งประเทศไทย เก็บค่าภาระจากเจ้าของสินค้าหรือผู้ขออนุญาต ค่าภาระขนสินค้าภายในประเทศขึ้นท่า (Landing Charges for Domestic Cargoes)

เก็บในอัตรา 70% ของอัตราค่าภาระขนสินค้าขาเข้าขึ้นท่า

ค่าภาระสินค้าภายในประเทศลงข้างลำ (Overside Charges for Domestic Cargoes)

เก็บในอัตรา 70% ของอัตราค่าภาระขนสินค้าขาเข้าขึ้นท่า

ค่าภาระการยกขนสินค้าภายในประเทศ (Handling Charges for Domestic Cargoes)

เก็บในอัตราเท่ากับอัตราค่าภาระการยกขนสินค้าขาเข้า

ค่าภาระฝากสินค้าภายในประเทศ (Rent)

เก็บในอัตราเท่ากับอัตราค่าภาระฝากสินค้าขาเข้า

ง. ยานพาหนะและรถเครื่องมือทุ่นแรงผ่านท่า

ค่าภาระยานพาหนะและรถเครื่องมือทุ่นแรงผ่านท่า (Admission Fee for Vehicles and Equipments)

ค่าภาระยานพาหนะและรถเครื่องมือทุ่นแรงผ่านท่า หมายถึง ค่าภาระที่เรียกเก็บจากผู้เข้ายานพาหนะและรถเครื่องมือทุ่นแรง เข้ามาภายในการทำ เรือแห่งประเทศไทย

รถยนต์บรรทุกมีล้อไม่เกิน 6 ล้อ	คันละ	10 บาท/เที่ยว/วัน
รถยนต์บรรทุกมีล้อไม่เกิน 10 ล้อ	คันละ	20 บาท/เที่ยว/วัน
รถยนต์หัวลาก	คันละ	20 บาท/เที่ยว/วัน
รถพ่วงมีล้อไม่เกิน 6 ล้อ	คันละ	30 บาท/เที่ยว/วัน
รถพ่วงมีล้อไม่เกิน 10 ล้อ	คันละ	50 บาท/เที่ยว/วัน
รถพ่วงมีล้อเกิน 10 ล้อ	คันละ	100 บาท/เที่ยว/วัน

รถยนต์หัวลาก และรถพ่วงหากอยู่ในเขตการทำ เรือแห่งประเทศไทย เกินกำหนด 24 ชั่วโมง คิดเพิ่มอีกเป็นรายวัน ๆ ละ 100 บาท

รถไฟทุกประเภท	ตู้ละ	20 บาท/เที่ยว/วัน
รถยก	คันละ	50 บาท/เที่ยว/วัน
รถปั้นจั่น	คันละ	100 บาท/เที่ยว/วัน

หมายเหตุ

รถเครื่องมือทุ่นแรง เมื่อปฏิบัติงานเรียกเก็บค่าปฏิบัติงานและหากฝากเก็บไว้ในเขตการทำเรือแห่งประเทศไทย ต้องเสียค่าเช่าที่ฝากเก็บอีกด้วย (ตามประกาศของการทำ เรือแห่งประเทศไทย)

ประวัติผู้เขียน

นายช่มภู กาญจนนารถ เกิดวันที่ 14 มีนาคม 2498 จังหวัดกรุงเทพมหานคร จบการศึกษาระดับปริญญาตรีจาก คณะวิทยาศาสตร์ จุฬาลงกรณ์มหาวิทยาลัย เมื่อปีการศึกษา 2518 ปัจจุบันทำงานอยู่ที่ บริษัท อีส์เอเซียติก (ประเทศไทย) จำกัด

