

การเปลี่ยนแปลงทางเศรษฐกิจ และสังคม

สังคมในสมัยรัตนโกสินทร์ตอนต้นสืบต่อมาจากสมัยธนบุรี ในช่วงสมัยดังกล่าวพระเจ้ากรุงธนบุรีได้ตั้งตนเป็นอิสระและปราบปรามเจ้าก๊กต่างๆ เพื่อให้เมืองไทยตอนนั้นมีเอกภาพในระดับหนึ่ง พระเจ้ากรุงธนบุรีต้องปรับปรุงบ้านเมืองในด้านต่างๆ เพื่อสถาปนาอำนาจของรัฐให้มั่นคงขึ้น หลังสมัยพระเจ้ากรุงธนบุรีซึ่งพยายามสร้างรัฐอาณาจักรใหม่สืบต่อจากอาณาจักรอยุธยา บ้านเมืองไทยสมัยนั้นก็ยังคงเผชิญกับปัญหาต่าง ๆ ทางด้านเศรษฐกิจ และสังคม เช่น ภาวะข้าวยากมากแพง ผู้คนกระจัดกระจายจากภาวะสงคราม การขาดแคลนรายได้ของรัฐซึ่งได้มาโดยระบบการควบคุมกำลังคนและการค้า

ในการสร้างความมั่นคง และเพิ่มพูนความมั่งคั่งทางเศรษฐกิจให้แก่บ้านเมืองนั้น รัฐต้องอาศัยแรงงานจำนวนมากเพื่อตอบรับความเปลี่ยนแปลงอันเกิดจากการค้าและการติดต่อต่างประเทศซึ่งเป็นนโยบายทางการฟื้นฟูทางเศรษฐกิจประการหนึ่งจึงเป็นความจำเป็นอย่างยิ่งที่จะต้องจัดระบบควบคุมกำลังคนให้มีประสิทธิภาพ และการจัดระบบนี้มีผลต่อฐานะและบทบาทของทาสทั้งในระดับรัฐและเอกชน ดังได้กล่าวมาบ้างแล้วในช่วงเวลาตั้งแต่ 2325-2398 เห็นได้อย่างชัดเจนว่ามีการเปลี่ยนแปลงทางเศรษฐกิจและสังคม อันเนื่องมาจากการเปลี่ยนแปลงทางเศรษฐกิจเป็นเศรษฐกิจ เพื่อการตลาดและการเปลี่ยนมาตรการและควบคุมทางด้านภาษีอากร เหล่านี้มีผลทำให้เกิดการขยายตัวทางการผลิตรวมถึงการขยายทุนและผู้ประกอบการภายใต้เงื่อนไขดังกล่าวนี้ฐานะแรงงาน แตกต่างจากสมัยก่อนที่เป็นแรงงานเกณฑ์เงื่อนไขแรงงานค่อย ๆ กลายมาเป็นแรงงานรับจ้างทางเศรษฐกิจและสังคมนี้จึงมีผลโดยตรงต่อการเปลี่ยนแปลงฐานะและบทบาทของทาส

การพิจารณาสภาพเศรษฐกิจ และสังคมในที่นี้แบ่งเป็น 3 ประเด็นคือ ระบบการควบคุมกำลังคนกับผลประโยชน์ต่อรัฐ การค้าและระบบเจ้าภาษีนายอากร

3.1 เศรษฐกิจและสังคมสมัยรัตนโกสินทร์ พ.ศ 2325-2398

3.1.1 ระบบการควบคุมกำลังคนกับผลประโยชน์ต่อรัฐ

ในการปรับปรุงเพื่อสร้างความมั่นคงทางเศรษฐกิจและความมั่นคงของรัฐ รัฐต้องอาศัยระบบการควบคุมกำลังคน เพื่อเพิ่มประสิทธิภาพในการควบคุมรักษาผลประโยชน์เกี่ยวกับแรงงานส่วย และภาษีอากรในสมัยพระบาทสมเด็จพระพุทธยอดฟ้าจุฬาโลก ระบบไพร่ยังคงเป็นระบบที่สำคัญในการจัดตั้งทางสังคม แต่ระบบนี้อยู่ในสภาพปั่นป่วนและไร้ระเบียบอย่างมาก การแตกสลายของราชอาณาจักรอยุธยาและการสถาปนาอาณาจักรกรุงธนบุรีออกไปอย่างกว้างขวางทำให้เกิดปัญหาในระบบไพร่ทวีมากขึ้น ซึ่งปัญหานี้มีผลต่อเสถียรภาพของพระราชอาณาจักรใหม่ทั้งทางด้านการเมือง และเศรษฐกิจ

การรื้อฟื้นระบบไพร่ขึ้นตั้งแต่ พ.ศ 2316 โดยสมเด็จพระเจ้ากรุงธนบุรี โปรดฯ สักท้อมือหมายหมู่เลขไพร่หลวง เลขสมสังักตพรรค และเลขหัวเมือง ซึ่งเป็นครั้งแรกที่มีการสักท้อมือหมู่กระทำต่อทุกกรมกอง อย่างไรก็ตามมาตรการนี้คงไม่ประสบความสำเร็จในการทำให้ระบบไพร่มั่นคง และมีประสิทธิภาพ เนื่องจากการแตกสลายของราชอาณาจักร

อยุธยา มลุนายทั้งหลายคนถือโอกาสนำเอาไพร่หลวงมาเป็นไพร่สมและทาสของตนมากขึ้น เมื่อได้เฉลยศึกมาพวกขุนนางก็ได้รับพระราชทานเลขเฉลยศึกมากบ้างน้อยบ้าง¹ นอกจากนี้ขุนนางที่ไปราชการทัพศึกยังสามารถเก็บเฉลยศึกมาไว้เป็นสมบัติส่วนตัวโดยชอบด้วยกฎหมาย ดังมีความในพระราชบัญญัติ พ.ศ. 2348 ว่า

...ทาชชะเลยซึ่งเสนาอำมาย์ข้าราชการทหารโยธาทั้งปวง ไปกระทำการรณ
รณรงค์สงครามดินครใด ๆ ไปไชยช้าง ได้ชายหญิงหมูปัจจามีตรมาเป็นชะเลยทาช
ชาติสิทธิ์ผู้ได้นั้นก็เปนอิศรภาพเลี้ยงดูรักษา...²

ทางด้านของไพร่ก็ยังคงกระจัดกระจาย ไปจากถิ่นยากที่จะจัดให้เข้าสังกัดกรมกอง ได้
อย่างทั่วถึง

ในสมัยพระบาทสมเด็จพระพุทธยอดฟ้า มีมาตรการในการผ่อนปรนการทำงานของ
ไพร่ได้แก่ การลดเวลาในการเข้ารับราชการจาก 4 เดือน เหลือ 3 เดือนต่อปี และการ
เสียเงินแทนเข้ารับราชการ เป็นต้น กลไกการควบคุมกำลังคนยังไม่สามารถทำงานได้อย่างมี
ประสิทธิภาพเท่าที่ควร พระบาทสมเด็จพระพุทธยอดฟ้าจุฬาโลกต้องทรงพระราชทานพระบรม
ราชานุญาต ให้พระบรมวงศานุวงศ์ข้าราชการผู้ใหญ่ ผู้น้อยเกลี้ยกล่อมเลิกที่ยังไม่ได้

¹ "จดหมายเหตุคณะบาทหลวงฝรั่งเศสในแผ่นดินพระเจ้าเอกทัศน์ กรุงธนบุรี
และรัตนโกสินทร์ตอนต้น" ประชุมพงศาวดาร เล่ม 23 (กรุงเทพฯ : โรงพิมพ์คุรุสภา, 2511
หน้า 152.

² "พระราชบัญญัติ มาตรา 22" กฎหมายตราสามดวง. เล่ม 4 , หน้า 596.

สังกัดมูลนายมาลัทธิหมายหมู่เป็นไพร่สม^๓ แต่กระนั้นการเบียดบังไพร่ไปใช้งานส่วนตัวยังคงเป็นปัญหาสำคัญ ขณะเดียวกันไพร่ยังคงปฏิเสธระบบไพร่ "ละราชการมูลนาย" เสียยอมหลบหนีไปแอบแฝงอยู่ด้วยเจ้าเมืองกรมการ ๗ แขวงหัวเมืองบ้าง เทียวหลบหลีกขึ้นล่องเข้าออกไปมาค้าขายทำมาหากินโดยอิฉารมณของตัวก็มีบ้าง^๔ และการแอบอ้างเป็นทาสผู้มีชื่อ^๕ ก็มี

ในส่วนของเอกชนที่เป็นมูลนายควบคุมคนในระบบ ทาสเป็นประโยชน์กับมูลนายเหล่านั้นในขณะที่ระบบไพร่มีปัญหามาก เพราะมูลนายได้ผลประโยชน์จากทาสทั้งในฐานะทางราชการ และ ส่วนตัว สำหรับมูลนายที่มีได้อยู่ในระบบราชการ การซื้อขายทาสเป็นหนทางของผลประโยชน์ในทางเศรษฐกิจ เช่น การใช้แรงงาน อัตราเบี้ยจากการคุ้มม เป็นต้นโดยเฉพาะในสมัยรัตนโกสินทร์ซึ่งมีการเปลี่ยนแปลงทางเศรษฐกิจอย่างเห็นได้ชัด การซื้อขายทาสมีส่วนทำให้ระบบไพร่มีปัญหามากขึ้นด้วย

ด้วยเหตุนี้มาตรการในการควบคุมกำลังคนจึงเข้มงวดขึ้น รวมถึงการควบคุมทาสด้วยด้วยการเกณฑ์แรงงานและส่วยจากทาส ขณะเดียวกันการที่รัฐเรียกผลประโยชน์จากทาสก็ช่วยทำให้มาตรการในการควบคุมไพร่ด้วยการลดเวลารับราชการกระทำได้ ปัญหาในระบบไพร่ทำให้ผลประโยชน์ของรัฐจากไพร่ลดน้อยลง แต่การที่รัฐได้เปลี่ยนแปลงการควบคุมทาสเท่ากับการทดแทนผลประโยชน์ที่เสียไป เพราะว่าขณะที่รัฐลดเวลาของไพร่ แต่สำหรับทาสนั้นเป็นการเพิ่มขึ้นจากที่ไม่ต้องเกณฑ์แรงงานมาเป็นการถูกเกณฑ์แรงงาน นอกจากนี้การละเมิดกฎเกณฑ์ระบบไพร่ยังทำให้การเคลื่อนไหวย้ายทางสังคม ตามมา

ในรัชสมัยพระบาทสมเด็จพระพุทธเลิศหล้านภาลัย และพระบาทสมเด็จพระนั่งเกล้าเจ้าอยู่หัวการยกเลิกวิธีการหาประโยชน์นอกแบบแผนคงประสพความสำเร็จบ้าง เมื่อมีการลง

^๓ กจข. เอกสารรัชกาลที่ 5 พ.ศ. 7 เลขที่ 313 "หนังสือเจ้าพระยาหินทรศักดิ์ธำรงทูลเกล้าฯ ถวายอธิบายความประสงค์เดิมเลขไพร่สม จ.ศ. 1247,"

^๔ "พระราชกำหนดใหม่ มาตรา 12" กฎหมายตราสามดวง. เล่ม 5, หน้า 721.

^๕ เรื่องเดียวกัน, มาตรา 18 , หน้า 730.

โทษผู้ข่มขู่ผู้คนกบฏ และยกเลิการให้เจ้านายและ ขุนนางชั้นผู้ใหญ่ข่มขู่คนไว้ตามปาท
 หาผลประโยชน์ ใน พ.ศ 2367 ^๕ ผลประโยชน์ที่รัฐพึงได้จากแรงงาน และส่วยในระบบจึง
 มีแนวโน้มเพิ่มขึ้น

ปัญหาอีกประการคือจำนวนประชากร การเพิ่มจำนวนของประชากรและการขยาย
 ตัวของชุมชน เพื่อเป็นกำลังของรัฐแล้วยังเป็นประโยชน์กับรัฐในด้านการเกณฑ์ส่วย และแรง
 งานด้วย เพราะคนเหล่านี้ถูกจัดเข้าสู่ระบบไพร่

จากปัญหาของการสูญเสียกำลังคนจากสงคราม ภัยธรรมชาติและภัยพิบัติอื่น วิธีการ
 เพิ่มกำลังคนของรัฐที่สำคัญคือ สงครามการตั้งเมือง และ การอพยพเข้ามาอยู่ของชาวต่างชาติ

^๕ เจ้าพระยาทิพากรวงศ์, พงศาวดารกรุงรัตนโกสินทร์ รัชกาลที่ 2. เล่ม 2 ,

ก).- การสงคราม ในสมัยรัตนโกสินทร์มีการทำสงครามกับประเทศข้างเคียง ทั้งพม่า ลาว เขมร และมาลาญหลายครั้ง ซึ่งในแต่ละครั้งได้มีการกวาดต้อนคนเข้ามาเป็นจำนวนมาก ที่ทั้งการกวาดต้อน การเกลี้ยกล่อม และการเข้ามาสวามิภักดิ์ นับเป็นการเพิ่มจำนวนคนให้กับเมืองต่าง ๆ ในราชอาณาจักร สงครามกับพม่าทำให้มีเชลยจำนวนมาก และเกิดหมู่บ้านทวายที่คอกกระบือ (พ.ศ 2335) การกวาดต้อนคนจากเสียมแสน สงครามกับมาลาญเป็นการเพิ่มกำลังคนจากคนเชื้อชาติมาลาญ ครัวแขกตามนิ (พ.ศ 2332) แขกหัวเมืองปักข์ใต้ (พ.ศ 2375) ในกรณีเขมรให้อยู่ที่วัดสมอราย (พ.ศ 2335) วัดสระเกศ และคอกกระบือ (พ.ศ 2335) นครราชสีมา (พ.ศ 2374) คริวปั่นทายมาศ กำปอด กะพงโสม (พ.ศ 2376) ญวนที่บ้านต้นสำโรงบางโพ (พ.ศ 2325, 2333) และ 2335 ลาว (พ.ศ 2352, 2369) มอญ (พ.ศ 2357) เป็นต้น ⁷

คนเหล่านี้มีสถานะเป็นเชลย ไพร่ ทาส ซึ่งพระมหากษัตริย์พระราชทานให้กับแม่ทัพนายกองที่มีความชอบในการทัพ เชลยนั้นจะกลายเป็นไพร่หรือทาส ของมูลนาย เป็นกรรมสิทธิ์ของมูลนายคนนั้น ⁸ ตกทอดเป็นมรดกได้ พระราชทานแก่เจ้านายและพระราชทานไปตามกรมกองต่าง ๆ ในสมัยรัตนโกสินทร์เรียกว่า ทาสเชลยสำหรับไพร่เกลี้ยกล่อมมาได้ รัฐมักจัดให้รวมอยู่กับเชื้อชาติเดียวกันซึ่งเข้ามาอยู่แต่เดิม เพื่อสะดวกให้การควบคุม และพระราชทานเป็นรางวัลแก่มูลนาย โดยการจัดแบ่งสังกัดคงไว้ตามหัวเมืองต่าง ๆ ตามที่เห็นสมควร

ข). การตั้งเมืองใหม่ เป็นรัฐบาลนโยบายสืบมาแต่โบราณเพื่อเป็นการรวบรวมคน และเป็นรางวัลความดีความชอบแก่หัวหน้าไพร่ต่างเมืองซึ่งพาครอบครัวหนีมาสวามิภักดิ์พึ่งพระ

⁷ หลวงอุดมสมบัติ, จดหมายเหตุหลวงอุดมสมบัติ (กรุงเทพฯ : กรมศิลปากร, 2530). เจ้าพระยาทิพากรวงศ์, พงศาวดารกรุงรัตนโกสินทร์ รัชกาลที่ 1-3.

⁸ กษ. จดหมายเหตุ รัชกาลที่ 4 จ.ศ 1217 เลขที่ 58 หนังสือเรื่อง)โปรดให้นายอยู่เป็นขุนชำนาญ

บรมโพธิสมภารของกษัตริย์ไทยด้วยความเต็มใจหรือเกรงกลัวในการสงครามก็ตาม⁹ ทั้งนี้ เพื่อเป็นการรวบรวมผู้คนซึ่งกระจัดกระจายเป็นการเพิ่มพูนกำลังคน กำลังส่วย กำลังสนับสนุนหัวเมืองในการสงครามซึ่งต้องการกำลังคนในการทำนาย ลำเลียงเสบียงอาหาร อาวุธยุทโธปกรณ์

ในสมัยรัชกาลที่ 1 โปรดฯให้ตั้งหัวเมืองลาวขึ้นนอก คือ เมืองขอนแก่น ชนบทหนองหาร สกลนคร นครพนม สุวรรณภูมิ กาฬสินธุ์ อุบล รัตนบุรี พัทธสง ชุขันธ์ สุรินทร์ สังคหะ ยโสธร เขมราฐ และในสมัยรัชกาลที่ 3 โปรดฯให้ตั้งเมืองอีก 19 เมือง คือ หนองคาย โพนพิสัย ไชยบุรี ภูเขียว เชียงदान เรณูนคร รามราฐ กนาค อากาศอำนาจ ท่าขอนยาง แชนนากาล กุดลิมนารายณ์ เสนางคนิคม ลำเนาหนองปรือ อำนาจเจริญ คำเขื่อนแก้ว สะเม็ยะ คำทองใหญ่ เซล้าเพา. ในหัวเมืองฝ่ายตะวันออกและอีก 6 หัวเมืองที่ติดต่อกับด้านเขมร คือ เมืองปะจัตคาม กมิลบุรี วัฒนานคร อรัญประเทศ ศรีโสภณ พนัสนิคม¹⁰ นอกจากการตั้งเมืองใหม่ ยังมีการเปลี่ยนแปลงในลักษณะของการยกระดับเมือง เช่น โอนเมืองขึ้นกรมท่า นครฯ อำเภอภูพานขึ้นกลาโหม

สำหรับในเขตหัวเมืองขึ้นใน ส่วนใหญ่เป็นเมืองซึ่งตั้งมาแต่สมัยอยุธยาแล้ว เช่น อ่างทอง สาครบุรี นครชัยศรี บางกอก และ นนทบุรี เมืองซึ่งตั้งขึ้นใหม่ คือ เมืองนครเขื่อนขันธ์ (พ.ศ. 2357) โดยตัดจากแขวงกรุงเทพฯ และสมุทรปราการ เมืองพนัสนิคม ซึ่ง

⁹ กษ. จดหมายเหตุ รัชกาลที่ 3 จ.ศ. 1206 เลขที่ 34 "ลำเนาสาตราถึงอุปยังเมืองสกลนคร เรื่องตั้งบ้านกุดขมารเป็นเมืองสุกุมาร ตั้งบ้านผ้าขาวเป็นเมืองพรรณาขึ้นแก่เมืองสกล."

¹⁰ เจ้าพระยาทิพากรวงศ์, พงศาวดารกรุงรัตนโกสินทร์ รัชกาลที่ 3.

ตัดจากแขวง สมุทรปราการ ชลบุรี และ ฉะเชิงเทรา การตั้งเมืองใหม่จึงเป็นการรวบรวมคนและเพิ่มจำนวนคนด้วย

3). การอพยพเข้ามาอาศัย จำนวนคนประเภทนี้มีหลายชาติ ที่จำนวนมากที่สุดคือ จีน คนจีนเข้ามาตั้งหลักแหล่งในราชอาณาจักรไทยตั้งแต่ สมัยอยุธยา และเพิ่มจำนวนมากขึ้นเรื่อย ๆ บริเวณที่ชาวจีนอยู่กับลาวคือ บริเวณลุ่มแม่น้ำเจ้าพระยา ปลายสมัยรัชกาลที่ 1 มีจำนวนคนจีนประมาณ 25,000 คน และเพิ่มมากขึ้นทุกปี โดยเฉพาะในสมัยรัชกาลที่ 3 และ 5 เพราะเป็นช่วงระยะที่ในประเทศไทยจีนมีปัญหาความไม่สงบทางการเมือง และเศรษฐกิจ ทำให้ชาวจีนจำนวนมากอพยพมาจากประเทศจีนไปยังดินแดนต่าง ๆ สำหรับประเทศประเทศประมาณว่ามีชาวจีนในตอนรัชกาลที่ 3 ประมาณ 230,000 คน ¹¹ กลางสมัยรัชกาลที่ 4 (พ.ศ 2403) ประมาณ 337,000 คน อัตราการอพยพประมาณปีละ 1 หมื่นคน

บริเวณที่ชาวจีนตั้งหลักแหล่งอาศัยอยู่มาก คือกรุงเทพฯ เมืองต่าง ๆ บนลุ่มน้ำเจ้าพระยา และแม่น้ำท่าจีน หัวเมืองชายทะเลตะวันออก หัวเมืองแถบลุ่มน้ำแม่กลอง และภายใต้ ส่วนบริเวณภาคเหนือ ภาคตะวันออกมีจำนวนคนจีนไม่มากนัก เนื่องจากการคมนาคมไม่สะดวก จำนวนชาวจีนเพิ่มจำนวนมากขึ้นเมื่อมีการรถไฟเชื่อมระหว่างกรุงเทพฯ และดินแดนแถบนี้ คนจีนอยู่หนาแน่น ในบริเวณที่มีความเจริญทางเศรษฐกิจ เช่น แหล่งผลิตน้ำตาลทราย ในบริเวณหัวเมืองชายทะเลตะวันออก ลุ่มน้ำท่าจีน และภาคกลาง แหล่งเหมืองดีบุก ซึ่งมีการพัฒนาในกลางสมัยรัชกาลที่ 4 ทำให้ชาวจีนอพยพหลังไหลมากขึ้น

¹¹ จากการประมาณของชาวต่างประเทศในขณะนั้น คลอเฟิร์ต ปี 2365 จำนวน 440,000 คน (Crawford 1830, 11 224) มัลลอคปี 1827 จำนวน 800,000 คน (Mallock 1852 : 72) เอ็ดมัล โรเบิร์ต ปี 1835 จำนวน 500,000 คน (Edmund Robert from Malcom 1852 : 146), มันคอม ปี 1839 จำนวน 450,000 คน (Malcom 1852 : 73) มัลลอค ปี 1849 จำนวน 1,100,000 คน (Mallock 1852 : 73)

การควบคุมคนจีนในสมัยรัตนโกสินทร์ มี 2 วิธีคือ การให้ขึ้นสังกัดตามกรมกอง คนเหล่านี้ถือว่าเป็นคนไทย โดยมากเป็นบุตรจีนหรือหลานจีนไว้ผมเปีย แต่ไปสักข้อมือเป็น "เลขจีน" ขึ้นทะเบียนในระบบการควบคุมกำลังคน ต้องทำราชการ เช่น เสียส่วยรับราชการตามกรมต่าง ๆ ¹² และการปล่อยให้เป็นอิสระในการ คนจีนจึงมีโอกาสดำเนินการค้าและทำมาหากินในที่ต่าง ๆ แต่ถ้าอยู่ในความรับผิดชอบของกรมท่าซ้ายซึ่งเป็นหน่วยงานที่ควบคุมรับผิดชอบดูแลคนจีน ซึ่งเป็นการมอบหมายให้คนจีนปกครองดูแลกันเอง

คนจีนเข้ามาสังคมไทยทั้ง 2 ระดับ คือ ระบบราชการ และเป็นแรงงานในภาคเกษตรกรรมและอุตสาหกรรม โดยมีสถานะเป็นคนในระบบคือ ขุนนาง ไพร่ และทาส และเป็นคนนอกระบบ คือ เป็นคนต่างชาติ ในสมัยรัตนโกสินทร์มีคนจีนซึ่งมีสถานะเป็นทาสอยู่จำนวนน้อย

บทบาทของคนจีนมีทั้งทางด้านการเมือง เศรษฐกิจและสังคม บทบาทที่สำคัญคือการค้า การเดินเรือ การเงินภาษีอากร การเกษตรกรรม กรรมกรแรงงาน และการพนันยาเสพติด

การเพิ่มจำนวนประชากรด้วยวิธีต่าง ๆ ดังที่กล่าวมานี้ ประชากรเหล่านี้อยู่ทั้งในสถานะไพร่และทาส ด้วยเหตุนี้มาตรการในการควบคุมกำลังคนจึงต้องเข้มงวดขึ้น เช่น การสัก การเกณฑ์แรงงานและส่วย

(ดังที่กล่าวมาแล้วในตอนต้น) เพื่อรักษาผลประโยชน์ของรัฐอันพึงได้จากแรงงานในระบบ
ตั้งเห็นได้จาก

ตาราง - ประมาณรายรับของรัฐประเภทส่วยและแรงงาน

รายการ	ธนบุรี	รัชกาลที่ 1	รัชกาลที่ 2	รัชกาลที่ 3
ส่วย	475,285	643,687	873,560	1,825,334
แรงงาน	3,211,393	4,551,270	4,085,560	2,998,790

ที่มา สุวิทย์ อิศราศวัต, "ประวัติศาสตร์เศรษฐกิจการเมืองไทย ตั้งแต่รัชสมัยพระเจ้า
ตากสิน ถึงรัชกาลที่ 3 (พ.ศ. 2310 - 2394)" (กรุงเทพฯ สำนักงานคณะกรรมการ
การวิจัยแห่งชาติ, 2525, (อัสสำเนา).

การจัดระเบียบการควบคุมกำลังคนจึงเป็นวิธีการแก้ไขปัญหาทางเศรษฐกิจวิธีหนึ่ง

3.1.2 การค้า

นโยบายการฟื้นฟูทางเศรษฐกิจที่สำคัญก็คือ การค้า ซึ่งเป็นแหล่งรายได้ที่สำคัญ
ของรัฐทางหนึ่งการค้าต่างประเทศมีบทบาทต่อระบบเศรษฐกิจไทยมาตั้งแต่ก่อน สมัยรัตนโก
สินทร์โดยเป็นแหล่งรายได้ที่สำคัญของแผ่นดิน หากแต่ในสมัยรัตนโกสินทร์ [ตั้งแต่ในสมัยรัช
กาลที่ 2 เป็นต้นมาเมื่อขยายตลาดกับสิงคโปร์ในพ.ศ 2362 และนโยบายการยกเลิกการผูก
ขาดในรัชกาลที่ 1] การค้ายิ่งมีบทบาทมากยิ่งขึ้น เพราะขยายตลาดการค้า ประเภทสินค้า
และผู้ประกอบการซึ่งเป็นทั้งรัฐ และเอกชน

¹² กช. เอกสารรัชกาลที่ 4 กลาโหม. เล่ม 20 จ.ศ 1222 : หน้า 136.

¹³ ดูได้จากตารางการหลบหนีของทาส และตารางจำนวนทาสในสังกัดกรมกองต่างๆ



ก) การค้าในระบบ จากสภาพการเมืองภายในหลังการเสียกรุงศรีอยุธยา พ.ศ 2310 ที่อำนาจแตกแยกเป็นหลายชุมนุม การขับไล่อำนาจของพม่าจากโพธิสามต้น และเศรษฐกิจภายในที่ยิ่งทรุดโทรม พระเจ้ากรุงธนบุรีได้พยายามรื้อฟื้นความสัมพันธ์ระหว่างประเทศ และการค้าขึ้นใหม่ นับแต่ พ.ศ 2311 โดยส่งพระราชสาสน์ไปกับพ่อค้าชาวจีนชื่อ หย่ง จิ้นจง หลังจากนั้นได้ส่งไปอีกสามครั้งแต่ก็ไม่ประสบผลสำเร็จ จนกระทั่ง พ.ศ 2321 จึงได้รับอนุญาตในการค้ากับจีนในระบบบรรณาการ แต่ก็ยังมีได้รับการรับรองฐานะอย่างสมบูรณ์ จนกระทั่ง พ.ศ.2329 พระบาทสมเด็จพระพุทธยอดฟ้าจุฬาโลก ทรงประสบผลสำเร็จโดยสมบูรณ์ เมื่อจักรพรรดิจีนทรงพระราชทาน "ตราโลโต" ซึ่งเปรียบเสมือนใบอนุญาตทำการค้ากับจีน เป็นตราซึ่งใช้ประทับพระราชทานสาสน์ของคณะราชทูตที่คุมเครื่องบรรณาการมาจี้มก้อง และเครื่องบรรณาการที่มาพร้อมคณะทูต มีการยกเว้นภาษีให้พิเศษและสามารถขายสินค้าตามเมืองใหญ่ ๆ ของจีนได้ ซึ่งเดิมการค้าของเอกชน ได้ รับอนุญาตให้ขายได้ที่เมือง กวางตุ้งเท่านั้น ความสำเร็จนี้จึงนับว่าเป็นการเปิดตลาดการค้ากับจีนอย่างสมบูรณ์ และขยายตัวในระยะต่อมา การค้ากับจีนมีบทบาทสำคัญตั้งแต่ พ.ศ 2325-2343 เบอ นี้ประมาณ การค้าจากไทยในจีนว่า ปีหนึ่งสำเภารวมระหว่าง ประมาณ 30,000 ต้น และเรือใหญ่เข้า

* มิงงานวิชาการจำนวนมากซึ่งพูดถึงประเด็นการค้าประเทศ อาทิ Sarasin Virapol.

Tribute and Profit : Sino Siamese Trade, 1653-1853, (Cambridge : Havard U.Press, 1977). Sardesai, D.R, British Trade and Expansion in Southeast Asia 1830-1914, (New Delhi : Allied Publishers Privated (Ltd ,1977) Hong Iysa, The Evolution of the Thai Economy in the Economy in the Early Bangkok period and Its Historiography, 1981. นิธิ เอียวศรีวงศ์, ปากไก่และไบเรือ (กรุงเทพฯ, : อมรินทร์การพิมพ์, 2529).

เทียบท่าที่กรุงเทพฯ ประมาณ 56-95 ลำ¹³ ครอเฟิร์ตประมาณจำนวนเรือที่ไปค้ากับจีนตามเมืองท่าประมาณ 140 ลำ¹⁴ จอห์นฟิลิป ประมาณเรือที่ไปค้าในจีนประมาณ 89 ลำ¹⁵ และ มีลลอคประมาณไว้จากปี พ.ศ 2508-2393 ประมาณ 56-69 ลำ และเรือสินค้าจีนมาไทยประมาณ 72-97 ลำ¹⁶

สำหรับสินค้าและเครื่องบรรณาการนั้นจำกัดอยู่ในหมวดของป่าเป็นหลัก สินค้าออกที่สำคัญในสมัยพระบาทสมเด็จพระพุทธยอดฟ้าจุฬาโลก ได้แก่ งามช้าง กฤษณา กลักชี การบูร ชีนปีก ผลกระเบา แก่นไม้มะเกลือ นวระนาด กระจวาน งามช้าง ดิปสิ อำพัน จันทน์ชะมด หางนกยูง ปืนนกกระเตน กากเพชร จันทบูรณ์ เปลือกสีเสียด กานพลู รง พรหม พิมเสน ผ้าโนริสีแดง น้ำดอกไม้เทศ¹⁷ แมตลาด และสินค้ายังจำกัด แต่ก็นับว่าเป็นรากฐานของการขยายตัวทางการค้าในระยะต่อมา ในสมัยพระบาทสมเด็จพระนั่งเกล้าเจ้าอยู่หัว รายการสินค้าในเรือสำเภาซึ่งไปค้าขายกับจีนมี ไม้ยาง พริกไทย ไม้แดง ไม้พลอง ครั่ง ดิปสิ น้ำตาล อ้อยแดง ดิบุก นอแรด ลูกกระจวาน หมากแห้ง หางเสือ สมอเรือ ไม้ประดู่¹⁸ สินค้าส่วนใหญ่คงเป็นของป่า แต่ก็มีสินค้าบางอย่างที่สามารถผลิตตอบสนองตลาดได้ เช่น พริก

¹³ Henry Burny, The Burney Papers, 1911 (Bangkok : the Vajiranana N.L,1900), 1914.

¹⁴ John Crawford, Journal of and Embassy..., 1967, P.410

¹⁵ John Phippx 1835 : P. 199. cite By Sarasin Viraphol, Tribute and Profit..., P.199.

¹⁶ Malloch, D.E.Siam : Some General Remarks of Production, 1852, P. 65.

¹⁷ กษ., จดหมายเหตุรัชกาลที่ 1 จ.ศ.1144 เลขที่ 3 "พระราชสาส์นเมืองจีน,."

¹⁸ กษ., จดหมายเหตุรัชกาลที่ 3 จ.ศ 1175 เลขที่ 15 "หนังสือเรื่องจินนายเรือคุมสำเภาสินค้าไปจำหน่ายเมืองจีน บอกข่าวสำเภา และสินค้า,."

ไทย ฝ่าย น้ำตาล สำหรับสินค้าเข้าได้แก่ เครื่องปั้นดินเผา ผ้า ผัก และผลไม้ กระเบื้อง
มุงหลังคา รม หวี เครื่องยาจีน สมุนไพร กระดาษ

การค้าในภูมิภาคเดียวกันก็เป็นตลาดการค้าที่สำคัญ ได้แก่ ญวน กัมพูชา ความสมุท
มาลาญ

ญวน และเขมร สำเภาจากไทยไปค้าขายประมาณ 20-50 ลำ¹⁹ ตามเมืองท่า
ชายฝั่งของญวนเขมร ศูนย์กลางในการค้ากับตลาดบริเวณนี้คือ ปราชิมบุรี และ จันทบุรี สิน
ค้าที่นำไปขายเป็นสินค้าจากประเทศจีน และยุโรป เช่น เหล็ก กะทะเหล็ก ยาสูบ ผืน ใบ
เรือ ผ้าแพร ไหมดิบ เครื่องปั้นดินเผา หมากร²⁰ สินค้าซึ่งผลิตในไทย เช่น เหล็ก ฝาง
และข้าว²¹ และสินค้าซึ่งซื้อมาจากบริเวณนี้คือ รง กระวาน งาช้าง หนัง และ กระดุก
สัตว์ เนื้อเค็ม ปลาเค็ม²²

ความสมุทมาลาญ และหมู่เกาะ ได้แก่ กลังตัน ตรังกานู ปะหัง มะละกา ปีนัง
สิงคโปร์ ธิโอปาเล็มบั้ง เชมารัง ปัตตาเวีย เซลิบอน ปอนติมัต²³ สินค้าที่ส่งไปจากไทยที่
สำคัญในช่วง พ.ศ 2358-2363 ได้แก่ น้ำตาล ข้าว ยาสูบ ครั่ง ฝาง เกลือ ดีบุก น้ำมัน
มะพร้าว และอื่น ๆ²⁴ การค้าในบริเวณนี้เป็นตลาดที่สำคัญ เมื่ออังกฤษครอบครองดินแดนที่
เรียกว่า British Strait Settlement ในกลางพุทธศตวรรษที่ 24 โดยเฉพาะเมื่อสิงคโปร์
ได้รับการพัฒนาเป็นเมืองท่าที่สำคัญในบริเวณช่องแคบมะละกา เป็นศูนย์กลางการค้า

¹⁹ Ibid, Henry Berny, The Berny Paper, 1911, P.80.

²⁰ John Crawford, Journal of and Embassy..., 1967, P.414.

²¹ Ibid, Henry Burny, the Berny Papers, 1911, P.82.

²² Ibid, John Crawford, Journal of and Embassy..., 1967, P.413.

²³ Sarasin Vevapol, Tribute and Profit..., P.204.

²⁴ Ibid, Henry Burny, the Berny Paper 5, Vol.3, P.187-189.

ในภูมิภาคนี้ ทำให้การค้าของไทยเพิ่มพูนสำคัญขึ้นเรื่อย ๆ ดังเห็นได้จากจำนวนเรือสินค้า
ซึ่งไปค้ายังสิงคโปร์ ในสมัยรัชกาลที่ 2 จำนวน 22 ลำ เป็น 24-36 ลำ ในสมัยรัชกาลที่ 3
และ 35 ลำ ในสมัยรัชกาลที่ 4 ²⁵

²⁵ D.E Malloch, Siam : Some General Remarks of its
Productions (Puleutta Baptist Mession Press, 1852),P.65.

ตาราง แสดงรายการสินค้าส่งออก พ.ศ 2325-2394

ปี พ.ศ	สินค้า
2325	งาช้าง กฤษณา การบูร กลักชี ชันปึก ผลกระเมมา แก่นไม้มะเกลือ บอระนาต กระวาน ดีปลี อำพัน จันท์ระฆมต หางนกยูง ปืนนกกระเตน กากเพชร จันทบูรณ เปลือกสีเสียด กานพลู รง พรหม พิมเสน ผ้าโนริสีแดง น้ำดอกไม้เทศ
2356	ยางใหญ่ ปลาช่อน เนื้อเพชรบุรี หวายตะกา เปลือกปะโลง ลูกกระวาน หมากผ่า หนังกวาง สมอ พังงา ไม้ดำ ดีบุก งาช้าง
2367	รังนก หูลาม เขากวาง เอ็นกวาง หนังกวาง เปลือกปะโลง ชนนกยูง หนัง ปลากระเบน ชนปิกนก กระดุกช้าง พริกไทย กุ้งแห้ง ปลาช่อน ผ้ายไม่มีเมล็ด เกลือ หมาก น้ำตาล
2369	รังนก ครั้ง ไม้แดง สมอ หางเสือ นอแรด หนังวัว หนังควาย ชีผึ้ง รง เครื่องปั้น ดินเผา น้ำมันมะพร้าว ไม้กระดาน ประตู่ เรือสำเภา เกลือ ยาสูบ ข้าว หมาก พริกไทย น้ำตาล ปลาเค็ม ดีบุก ตะกั่ว
2393	งาช้าง รง ไม้กฤษณา เปลือกไม้ หนังสัตว์ น้ำมันมะพร้าว น้ำมันหมู, ไขมัน เนื้อแห้ง ปลา ข้าว น้ำตาล พริกไทย ผ้ายดิบ ผ้าย้าย ดีบุก เหล็ก

ที่มา 1. กทช. จดหมายเทศรัชกาลที่ 1 จ.ศ 1144 เลขที่ 3 พระราชสาสน์เมืองจีน.
2. กทช. จดหมายเทศรัชกาลที่ 2 จ.ศ 1175/15 บัญชีเรือสินค้าไปจำหน่ายท่า
เมืองจีน

3. John Cranafurd. Journal of an Embassy (Kuala Lumpu :
Oxford U.Press, 1967) P.382-383

4. Henry Burney. The Berney Papers.5 Volumes (Bangkok : the
VaJiranana National library, 1910), 2 : P. 103-107.

5. D.E. Malloch, Siam : Some General Remarks on its
Production (Culcta Baptist Mission Psess, 1852) , P. 34-51.

จากตารางแสดงรายการสินค้าออก เห็นได้ว่านอกจากสินค้าประเภทของป่าแล้ว ยังมีสินค้าประเภทอื่นมากขึ้น มีความหลากหลายของชนิดสินค้าในช่วงปลายรัชกาลที่ 2 เช่น ดิบก ตะกั่ว ข้าว น้ำตาล พริกไทย ผ้าย ทั้งนี้มีความสัมพันธ์อย่างมากกับการขยายการค้าต่างประเทศ และ กระบวนการได้มาซึ่งสินค้าภายในประเทศ ซึ่งเร่งเร้าให้มีการผลิตเพื่อการส่งออก จะกล่าวต่อไปภายหน้า

2) การค้าอนุกระบบ นอกจากการค้าสำเภาในนามพระมหากษัตริย์แล้ว พ่อค้าจีนเจ้านาย ขุนนางยังมีกิจการการค้าสำเภาของตนเองด้วย เช่นกรมหลวงอิศรสุนทร กรมหลวงพิทักษ์มนตรี เจ้าพระยาพระคลัง ขุนนางในกรมท่าซ้ายและรวมถึงขุนนางข้าราชการคนสำคัญ การค้าในลักษณะนี้ดำเนินการแอบแฝงกับการค้าในระบบบรรณาการของรัฐโดยเฉพาะการค้ากับจีนซึ่งได้สิทธิพิเศษหลายประการ เช่น อนุญาตให้เรือของราชการสำนักสยามค้าขายที่กวางตุ้งในรูปการถวายบรรณาการประจำปี พ.ศ 2304 และ 2310 จีนอนุญาตให้เรือที่ต่อในสยามกลับมาจอดเทียบในเมืองจีนได้ ²⁶ พ.ศ 2324 ยกเว้นภาษีขาเข้าสำหรับสินค้าทุกชนิดและมีสิทธิพิเศษบางประการด้วย ²⁷ สิทธิต่างๆ เหล่านี้เป็นการเปิดโอกาสให้บุคคลากรต่าง ๆ ดำเนินการในการค้าในระบบบรรณาการควบคุมกับธุรกิจส่วนตัวดังปรากฏเข้าร่วมเสมอว่ามีการสมทบของพ่อค้าเอกชนในฐานะเจ้าของเรือเจ้าของสินค้าของรัฐ ²⁸ การค้าเอกชนจึงเป็นการค้าซึ่งดำเนินการโดยเอกชนหรือเป็นการส่วนตัวสมทบกับรูปแบบการค้าของรัฐในฐานะของเจ้าของเรือ และเจ้าของสินค้าซึ่งให้สิทธิพิเศษระวางบรรทุกสินค้ากับรัฐบาลแลกเปลี่ยนกับผลประโยชน์จากรัฐบาล

²⁶ คณะกรรมการสืบค้นประวัติศาสตร์ไทยเกี่ยวกับกับจีนในเอกสารทางจีน "ความสัมพันธ์ทางการทูตไทย-จีน..." หน้า 40.

²⁷ Sarasin Virapol, "Tribute and Profit...", P.110.

²⁸ กหช. จดหมายเหตวรรษกาลที่ 3 จ.ศ 1206 เลขที่ 49" บัญชีบรรทุกสินค้าลงกำปั่นสำเภาออกไปค้าขายที่กวางตุ้ง และ เชียงไฮ้ การค้าของเอกชน หมายถึง การค้าซึ่งกระทำส่วนตัวในฐานะเจ้าของเรือ เจ้าของสินค้า,".

การค้าของเอกชนพัฒนาและขยายตัวมากขึ้น เมื่อรัฐบาลจีนเข้มงวดกับการค้าในระบบบรรณาการใน พ.ศ. 2330 พร้อม ๆ กับการให้สิทธิพิเศษทางการค้า ทำให้เอกชนไม่ต้องเข้าพึ่งระบบราชการ ดังเห็นจากจำนวนเรือการค้าของเอกชน และขอข่ายการค้าที่ขยายกว้างขึ้น หลักฐานเกี่ยวกับการค้าที่เมืองตั้ง พ.ศ. 2330 กล่าวถึงขบวนเรือบรรณาการของสยามมากกว่า 10 ลำ แวะมาวางตุ้งทุกปี และเรือพ่อค้าเอกชนจีนบรรทุกสินค้าจากสยามอีกจำนวนมาก ²⁹ พ.ศ. 2364 จอห์น ครอเฟิร์ตรายงานว่ามีจำนวนเรือของรัฐบาล 2 ลำ ของขุนนาง 20 ลำ และของพ่อค้าจีน 48 ลำ ³⁰ ในการเดินเรือไปจีนแต่ละครั้ง กองเรือประกอบด้วยเรือจำนวนมากทั้งของรัฐบาล เรือของเอกชนซึ่งถูก เหมาลำมา หรือ ขอร่วมในกองเรือ การค้าสำเภาใน พ.ศ. 2387 ระบุรายชื่อเจ้าของเรือสำเภาที่ร่วมมากับกองเรือของรัฐไปค้าขายในเมืองจีน เป็นขุนนางที่ร่วมกับกองเรือของรัฐคือ พระยาศรีพิพัฒน์ พระไชยภักดิ์ พระยาโกษา ขุนทองชีว (ขุนทองสื่อ) พระอินทร์ พระเสน หลวงแก้วอาลัย หลวงอภัยพิพิธ พระยารรรนา หลวงสุรธร พระเสม พระเลาชา พระอภัยพิพิธ และรายชื่อเจ้าของเรือสำเภาเอกชน ได้แก่ จีนเกา พระองค์เจ้าทินกร จมื่นไวยวรนาถพระสวสดี วารี พระสมบัตินิพนธ์ หลวงไมตรีวานิช หลวงโกศาราชเศรษฐี หลวงประเสริฐวานิช ขุนกัทธิอากร และขุนวิวัฒนาภิรมย์ ³¹

ผู้มีโอกาส และได้รับประโยชน์ จากการค้าซึ่งแอบแฝงกับการค้าในระบบบรรณาการคือขุนนาง โดยเฉพาะขุนนางและข้าราชการกรมท่าและพ่อค้าจีนซึ่งร่วมมือประกอบการค้าร่วมกับรัฐ และขุนนาง การเข้ามาเป็นส่วนหนึ่งของระบบราชการโดยการเป็นขุนนางชำนาญการ

²⁹ "บันทึกของผู้ว่าการทั่วไปแห่งเมืองกิงตั้ง" อ้างใน Sarasin Virapal, Tribute and Profit..., P.410.

³⁰ Ibid, John Cafurd. Journal of an Embassy...

³¹ กษ. จดหมายเหตุรัชกาลที่ 3 จ.ศ. 1206 เลขที่ 49 "บัญชีบรรทุกสินค้าลงกำปั่นสำเภาออกไปค้าขายที่กวางตุ้ง และเซียงไฮ้,"

ทางการค้า และการทูต นอกจากนั้นในกระบวนการค้าได้ดึงบุคคลากรจำนวนมากตั้งแต่ระดับสูงถึงระดับล่างเข้าร่วมดำเนินการค้า เช่น ขุนนางและข้าราชการในกรมท่า เจ้าของเรือ เจ้าของสินค้า ล่าม พนักงานเดินเรือ เป็นต้น

การค้าเอกชนมีบทบาทแทนการค้าโดยรัฐ เมื่อมีการทำการค้าในลักษณะของการค้าแบบสนธิสัญญา เริ่มจากโปรตุเกสเข้ามาสัมพันธ์ไมตรีอย่างเป็นทางการใน พ.ศ. 2363 เพื่อขอร้องกงศุลและโรงคลังสินค้า อังกฤษเข้ามา พ.ศ. 2362 2363 และ 2364 จนกระทั่ง พ.ศ. 2369 จึงตกลงทำสนธิสัญญาเบอร์นี หลังจากนั้นอเมริกาเข้ามาเจริญสัมพันธ์ไมตรีใน พ.ศ. 2375 เป็นผลให้การค้าของรัฐลดบทบาทลง และยุติลงเมื่อทำสนธิสัญญาเบาริ่ง ใน พ.ศ. 2398 ซึ่งการค้าในลักษณะของสนธิสัญญานี้ เป็นการค้าที่ไม่ต้องผ่านพระคลังสินค้า กระทบการตกลงการค้าเป็นหนังสือ กำหนดระเบียบทางการค้า เช่น อัตราภาษีเข้าและออก ทำการซื้อโดยไม่ต้องผ่านพระคลังสินค้า กระทบการตกลงการค้าเป็นหนังสือ กำหนดระเบียบทางการค้า เช่น อัตราพระคลังสินค้า กระทบการตกลงการค้าเป็นหนังสือ กำหนดระเบียบทางการค้า เช่น อัตราภาษีขาเข้าและออก ทำการซื้อขายโดยไม่ต้องผ่านพระคลังสินค้า ยกเว้นสินค้าประเภทอาวุธกระสุนปืน

ผลจากการค้าทั้งโดยรัฐและโดยเฉพาะการค้าเอกชน ทำให้ขอบเขตการค้าขยายตัวกว้างขึ้นไปตามหัวเมืองใกล้ ๆ เช่น บริเวณเมืองท่าชายแดนรอบอ่าวไทยทางตะวันออกและใต้ติดต่อกับเขมร พวน และคาบสมุทรมลายูและหมู่เกาะ ส่วนหนึ่งเนื่องมาจากการค้าโดยเอกชน ซึ่งเป็นเจ้าของเรือและเจ้าของสินค้า อาทิ การค้าของเมืองกลางกับปีนัง การค้ายริเวณตะวันออกซึ่งมีจันทบุรีเป็นศูนย์กลาง ปีหนึ่งมีเรือสินค้าจากจีนเข้ามาจอดเทียบท่าเมืองจันทบุรีประมาณ 12 ลำ³² ครอเฟิร์ตรายงานว่าจันทบุรีมีเรือสำหรับค้าขายกับจีนโดยตรง 1 ลำในระวางบรรทุก 4,000 บาท³³ การค้าในบริเวณ

³² ผ่องบับัตต์สดี ปาเลอกัวส์. เล่าเรื่องกรุงสยาม (พระนคร : ก้าวหน้า, 2519) หน้า 63.

³³ John Crawford, Journal of and Embassy..., 1967, 413.

นี้มีสินค้าสำคัญคือ ของป่าและสินค้าซึ่งทำการผลิตขึ้น เช่น น้ำตาล พริกไทย ยาสูบ การค้า
ในบริเวณเหล่านี้เป็นการค้าซึ่งกระทำได้โดยไม่ต้องผ่านกรุงเทพฯ

สำหรับกระบวนการได้สินค้า ทั้งของรัฐและเอกชนได้มาโดย 2 วิธีคือการเกณฑ์
แรงงานและสิ่งของ และการซื้อ การได้สินค้ามาโดยการเกณฑ์แรงงานและสิ่งของนั้น มีทั้ง
การเกณฑ์ในปริมาณที่กำหนด และการซื้อสินค้า สินค้าบรรทุกในเรือสำเภามีทั้งสินค้าป่า และ
สินค้าจากการผลิต ซึ่งได้มาโดยการเกณฑ์ตามระบบ และ การซื้อ เช่น รัฐเรียกเกณฑ์ตัวข้าว
เปลือกเปลือกแบบส่วยประเภทอื่น³⁴ เกณฑ์แรงงานไพร่เพาะปลูกสินค้าเฉพาะอย่าง เช่น
ตีปี่ ตีบุง ยาสูบ³⁵ นอกจากนี้รัฐยังลงทุนในการผลิตสินค้าบางชนิด เช่น น้ำตาล รัฐ ตั้งโรง
หีบอ้อยหลวง จ้างชาวจีนชาวไทยทำซื้อโคกระบือสำหรับโรงหีบอ้อย³⁶ สำหรับการซื้อสินค้า
เช่น ขุนชำนาญก็ได้รับเงินหลวงเพื่อนำไปซื้อมอระมาด งาช้าง ไม้ขนลุก การจัดซื้อผลแร่
จากหัวเมืองต่าง ๆ³⁷ รวมทั้งสินค้าซึ่งได้ผ่านมาทางระบบเจ้าภาษีนายอากรเจ้าภาษีนายอา
กรเป็นผู้มีบทบาทสำคัญในการรวบรวมสินค้าในท้องถิ่นต่าง ๆ ซึ่ง

³⁴ กหข. จดหมายเทศรัชกาลที่ 3 จ.ศ 1194 เลขที่ 8 "สารตราเจ้าพระยา
จักรีถึงเจ้าเมืองกรมการเกณฑ์ทำนาให้ได้ 3 คน ต่อเกวียน,".

³⁵ กหข., จดหมายเทศรัชกาลที่ 3 จ.ศ 1023 เลขที่ 16 "บัญชาตีปี่สวานหลวง
เมืองลพบุรี," ไม่ปรากฏ จ.ศ เลขที่ 26.

³⁶ กหข. จดหมายเทศรัชกาลที่ 3 จ.ศ 1201 เลขที่ 312 "คัดบอกเล่ม 2 ว่า
ด้วยราชการที่พญาเมืองเขมร,".

³⁷ กหข. จดหมายเทศรัชกาลที่ 3 จ.ศ 1193 เลขที่ 10 "สำเนาหนังสือเจ้า
พระยาบดินทรเดชาถึงพระยาลำปาง. จ.ศ 1206 เลขที่ 186" บัญชีแร่ส่วย แร่เกณฑ์
แร่ถวายเป็นหัวเมืองต่าง ๆ และ Ibid, John Crawford, Jornal and Embassy
1967, P.222.

เข้าไปทำภาษี และเป็นคนกลางในการรวบรวมสินค้าต่างๆ ออกมาขาย เช่น ยาสูบ ดิบก^{๓๘} เป็นต้น ความต้องการสินค้าที่เกิดขึ้นมีผลให้เกิดการขยายตัวทางการผลิตเพื่อการค้าเพิ่มขึ้นด้วย

3.1.3 ระบบเจ้าภาษีนายอากร

การจัดเก็บภาษีอากรเป็นวิธีการหนึ่งในการฟื้นฟูทางเศรษฐกิจของรัฐ ทำให้เกิดการขยายของเงินตรา และการขยายตัวของการค้าในรูปแบบใหม่ซึ่งมีคนกลางระหว่าง รัฐกับราษฎร และ ราชธานีกับหัวเมืองการที่รัฐนำวิธีการประมุลผูกขาดภาษีอากรมาใช้แทนการที่รัฐเก็บเองโดยตรงนับเป็นการลดบทบาทของพระคลังสินค้าและเปิดโอกาสให้เอกชนมีบทบาทมากขึ้น การเปลี่ยนแปลงการจัดเก็บภาษีในปลายรัชกาลที่ 2 ซึ่งพัฒนาต่อมาเป็นระบบเจ้าภาษีนายอากร ในสมัยรัชกาลที่ 3 ระบบนี้ได้กลายมามีบทบาทสำคัญต่อการขยายตัวออกการค้าทั้งภายในและภายนอกประเทศในช่วงรัชกาลที่ 2 ถึงรัชกาลที่ 5 โดยการประมุลผูกขาดการเก็บภาษีภายในซึ่งในบทบาทดังกล่าวมีเจ้าภาษีนายอากรเป็นผู้ลงทุนในการผลิต ตัวกลางในการซื้อขายระหว่างราชธานีกับหัวเมือง และเป็นผู้ส่งเสริมการผลิตเพื่อการค้าทำให้การค้าและการผลิตภายในขยายตัวอย่างรวดเร็วไม่เพียงแต่การเจริญเติบโตที่ศูนย์กลางเท่านั้น

ในสมัยรัชกาลที่ 2 มีการรื้อฟื้นระบบการจัดเก็บภาษีอากรมาใช้เพื่อเป็นการเพิ่มรายได้ของแผ่นดินภาษีอากรในสมัยนี้จึงมากกว่าสมัยรัชกาลที่ 1 ซึ่งเก็บเพียงอากรสุรา อากรบ่อนเบี้ย อากรขนอน อากรตลาด อากรค่าน้ำอากรสวน อากรสมภักษร สำหรับภาษีอากรในสมัยรัชกาลที่ 2 ได้แก่ ภาษีที่ดิน ภาษีสุรา ภาษีการพนัน ภาษีการประมง ภาษีโรงเรือน ภาษีต่างด้าว (ผูกบี๊จีน) และการให้สัมปทานจากของต้องห้าม คือ ดิบก ไม้ยาง รั้งนกนางแอ่น พริกไทย กฤษณา รง ตะกั่ว กระวาน งาช้าง ภาษีผ่านด่าน อากรฟองเต่าตนุ น้ำตาล กระจาด ภาษีอากรสวน และเพิ่มใหม่อีก 38 ชนิดในรัชกาลที่ 3 ได้แก่อากรบ่อนเบี้ยจีน อากรหยา ภาษีเบ็ดเสร์จล่งสำเภา ภาษีของต้องห้าม 60 อย่าง ภาษีพริกไทย ภาษียาง ภาษีไม้แดง ภา

^{๓๘} กษ. จดหมายเหตุนครรัชกาลที่ 3 จ.ศ 1204 เลขที่ 170 "เรื่องราวจีนหูกผู้เป็นหมื่นพรหมอากรยาสูบ, จดหมายเหตุนครรัชกาลที่ 3 ไม่ปรากฏ จ.ศ เลขที่ 26.

บีเกลือ ภาษีน้ำมันมะพร้าว ภาษีน้ำมันต่างๆ ภาษีกะทะ ภาษียางตัน ภาษีชัน ภาษีพิน ภาษี
จาก ภาษีกระแวง ภาษีไผ่ป่า ภาษีไม้รวก ภาษีดอกไม้สีสุก ภาษีไม้ค่างพลู ภาษีไม้กงกระดาน
จงกูด สมอ พังงา ภาษีไม้ซุง ภาษีฝ้าย ภาษียาสูบ ภาษีปอ ภาษีคราม ภาษีเนื้อแห้งปลาแห้ง
ภาษีเยื่อเคย ภาษีน้ำตาลทราย ภาษีน้ำตาลหม้อ ภาษีน้ำอ้อย ภาษีสำราจ ภาษีเกาะตาล ภาษี
จันอับ ไผ่ เทียนไซ เนื้อ ขนมห่าง ๆ ภาษีปูน ภาษีเกวียนต่างๆ เรือจ้างทางโยง ^{๓๙}

การเก็บภาษีโดยเอกชนเป็นการเก็บแบบผูกขาด โดยราษฎรจ่ายเงินภาษีให้กลับ
เจ้าภาษีนายอากรซึ่งประมูลได้ เจ้าภาษีอากรเป็นผู้ประมูลเสนอเงินจำนวนหนึ่งให้กับรัฐ
และผลประโยชน์ของเจ้าภาษีที่จะได้รับนั้น ขึ้นกับความสามารถในการเก็บเงินจากราษฎร
ผู้ประเมินเจ้าภาษีเป็นผู้สืบเสาะสินค้าใดควรเก็บภาษีได้ แล้วทำฎีกาเสนอสินค้าซึ่งเก็บภาษี
เป็นสินค้าซึ่งมีผู้ประกอบการ ดังเช่น

...สาตราถึงเมืองต่างๆ ด้วยจีนจ้อหลี่ เจ้าภาษี จีนลีทอง นายประกันยื่นเรื่องราว
ว่า ราษฎรไทยจีนไพร่หลวงทำหม้อหวด โอง อ่าง ตุ่ม หม้อเหล้าอ้อยปั้นเผา เป็นรูป
พรรณต่างๆ บรรทุกพักเชียว พักทอง แดงใหญ่ สารพัด หัวผักกาด สดเก็บหัวเผือกมัน
อ้อยไทยจีน กันชา และนำสมุดไทย กระดาษไทย ดินสอไทย ดินสอดำ ดินสอพอง เต่า
หล่อ เต่าตีเหล็กฯ รวม 22 สิ่ง ไปซื้อขายที่กรุงเทพฯ และแขวงปักไต้ฝ่ายเหนือ ยังไม่
มีผู้ทำภาษี จีนจ้อหลี่ จีนลีทอง นายประกันจะขอรับทำถวายปีละ 100 ชั่ง... ^{๔๐}

เจ้าภาษีอากรยังเปรียบเสมือนพ่อค้าคนกลางในการนำสินค้าจากแหล่งผลิตสู่ตลาด ชาวจีนจะ
เป็นผู้ผูกขาดภาษีชนิดต่าง ๆ เช่น สินค้าส่งออกที่สำคัญ เช่น ยาสูบ พริกไทย น้ำตาล โดย
ส่งจำนวนเงินให้รัฐตามกำหนด เมื่อได้สิทธิในการผูกขาดแล้วเจ้าภาษีอากรเร่งส่งเสริมกระ

^{๓๙} ดูรายละเอียดใน ญาดำ ประภาพันธุ์ "ระบบเจ้าภาษีนายอากรสมัยกรุงเทพระ
ยุคต้น," (วิทยานิพนธ์ปริญญาโทมหาบัณฑิต แผนกประวัติศาสตร์ จุฬาลงกรณ์มหาวิทยาลัย, 2519.)

^{๔๐} กทข. จดหมายเหตุรัชกาลที่ 4 จ.ศ 1200 เลขที่ 48 "ตั้งเจ้าภาษีสมุดดินสอ
และ ของ 22 สิ่ง,".

ต้นให้มีการผลิตสินค้าจำนวนมาก และนำออกสู่ตลาด เช่น การผูกขาดภาษียาสูบที่สุพรรณบุรี เจ้าภาษีอากรเกลี้ยกล่อมให้ราษฎรตั้งโรงปลูกยาสูบ มีเสบียงอาหารส่งให้แก่ราษฎรเมื่อถึงฤดูเก็บยาสูบ เจ้าภาษีทำบัญชียาสูบไว้แล้วให้เรือลูกค้ารับยาสูบไปขาย แล้วจึงทำเงินส่งท้องพระคลัง ⁴¹ การจัดเก็บภาษีไม้ซุงเริ่มมีในสมัยรัชกาลที่ 3 รวมทั้งการเก็บภาษีแร่ดีบุกหรือรายการสินค้าจำนวนมากที่ต้องเสียภาษีผ่านทางอากรตลาด ได้แก่ ร้านขายฟูกใหญ่ ขายฟูกเล็ก หมอน ผ้าห่มปก ผ้าแกมด้วยแกมไหม ผ้าไหม หมู ข้าวสาร ขายแพรไหม ขายเครื่องทองขาว ฟ้าน้ำกึ่ง ขายถ้วย ซามโกเบญจรงค์ ขายตะปุกตะทะ เครื่องทองเหลือง ซามพล ขายน้ำมัน ชันเสื่อหวาย ขายหอมกระเทียม เครื่องจับอับ ขายเครื่องตะกั่ว ขายเกือก ขายเครื่องยา โรงสี ถังสีทองคำเหลว เตารูปพรรณทองคำ ช่างบุ ช่างหล่อ โรงคราม โรงน้ำมัน โรงสมุด โรงกระดาษ ร้านขายเหล้า เตาเคี้ยวน้ำตาลน้ำอ้อย เตาขนมจีน เตาเหล็ก ผ้ามือ ผ้าซอบ แพรขายแพรไหม แพรขายถ้วยซาม เสื่อเลว เรือมะม่วง เรือน้อยหน้า เรือขายของเบ็ดเตล็ด เรือขายปลาแห้ง ปลาสด ปลาจลลาด ปลากราย เรือขายผ้าเทศ ผ้าสุริต เรือแมงดา เรือขายเหล้า เรือขายกะปิ โรงงานขายไม้ไผ่ ขายกระดาษสา เรือปืน เรือขายจาก เรือขายพลาสติก เรือถ่านไม้ เรือขายตุ่มขายอ่าง ⁴²

ดังนั้น ยังมีการขยายตัวของระบบเจ้าภาษีอากรในช่วงปลายรัชกาลที่ 2 เป็นต้นมา ขอบข่ายการค้าการผลิตและเงินตรายิ่งขยายไปตามพื้นที่นั้นๆ มากยิ่งขึ้น นอกจากเจ้าภาษีนายอากรกระทำตัวเป็นพ่อค้าคนกลางแล้วยังพบว่า เจ้าภาษีนายอากรเป็นนายทุนเงินกู้ด้วย เช่น ท้าวเทพอากรรับทาสซึ่งพระสุพรรณโอบอุทรภรรยาขายฝากไว้ ⁴³

⁴¹ กษ. จดหมายเหตุรัชกาลที่ 3 จ.ศ 1204 เลขที่ 70 "เรื่องราวเงินหูกผู้เป็นหมื่นพรหมอากรยาสูบ...."

⁴² กษ. จดหมายเหตุ รัชกาลที่ 3 จ.ศ 1191 เลขที่ 3.

⁴³ กษ. จดหมายเหตุรัชกาลที่ 3 จ.ศ 1207 เลขที่ 254 "หนังสือพระมหาอำมาตย์มาถึงพระสุพรรณ พระปลัดหลวงมหาดไทยเมืองสุพรรณ."

นั่นคือเกิดความสัมพันธ์ระหว่างผู้ให้กู้คือนายทุน และผู้กู้คือทาสขึ้น ระบบเจ้าภาษีนายอากรจึงเป็นเหตุผลหนึ่งที่ทำให้ทาสมีจำนวนมากขึ้น และระบบทาสขยายตัวมากขึ้นด้วยเหตุนี้ระบบเจ้าภาษีนายอากรจึงเป็นสิ่งสำคัญที่ช่วยให้เกิดการขยายตัวทางเศรษฐกิจ

3.2 ความเปลี่ยนแปลงทางเศรษฐกิจ และสังคม

สภาพการณ์ทางเศรษฐกิจและสังคมดังกล่าวทั้งในด้านการควบคุมคนการค้าและระบบเจ้าภาษี ทำให้เกิดการขยายตัวทางเศรษฐกิจเป็นผลให้เกิดความต้องการสินค้า และแรงงานประเภทและปริมาณของสินค้า ทำให้เกิดความต้องการสินค้าเพื่อการค้านั้น การซื้อ-ขายสินค้าและการใช้ประโยชน์จากแรงงานจึงปรากฏเด่นชัด และ มีบทบาทขึ้นเพื่อตอบสนองการผลิตเพื่อการค้า พร้อมๆ กับเกิดการเคลื่อนย้ายทางสังคมค่อนข้างสูงจากคนกลุ่มใหม่ ซึ่งมีฐานะทางเศรษฐกิจดี

3.2.1 การผลิตเพื่อการค้า และการขยายตัวของชุมชนการผลิต

ก.การผลิตเพื่อการค้า (ลักษณะอย่างย่อๆ)

เมื่อพิจารณาจากสินค้าส่งออกในช่วง รัชกาลที่ 2 เป็นต้นมาเห็นได้ว่าสินค้ามีความหลากหลายและเพิ่มจากสินค้าประเภทของป่า สินค้าในหมวดเกษตรกรรมชนิดใหม่ที่สำคัญ เช่น น้ำตาลทราย พริกไทย ยาสูบ ข้าว หมาก ฝ้าย ทั้งนี้เนื่องจากความพร้อมและการขยายตัวการผลิตสินค้าภายใน ซึ่งนอกจากชาวจีนแล้ว ยังเป็นแรงงานและการผลิตของชาวส่วน

น้ำตาล อ้อย ปลูกมากในบริเวณจากนครชัยศรีไปจนถึงฉะเชิงเทราและตามแนวชายฝั่งทะเลโดยเฉพาะชลบุรี และจันทบุรี ผู้ทำการเพาะปลูกอ้อยนั้นมีทั้งชาวจีนและไทย ครอเฟิร์ดกล่าวว่า น้ำตาลผลิตจากอ้อยเมื่อ 13 ปีก่อนโดยชาวจีนเป็นผู้ทำการเพาะปลูก เนื่องจากได้รับการสนับสนุนจากทางการ... ⁴⁴ ในอีกที่หนึ่งกล่าวว่า คนไทยเป็นคนปลูกอ้อย และชาวจีน เป็นเจ้าของโรงงานน้ำตาล... ⁴⁵ ปาเลอกัวส์และเบาริ่งกล่าวว่า ทั้งนายจ้างและลูก

⁴⁴ John Crawford, The Crawford Papers, 1915, P. 111.

⁴⁵ Ibid, P. 423.

จ้างในการผลิตน้ำตาลเป็นชาวจีน ⁴⁶ หลักฐานในสมัยรัชกาลที่ 3 กล่าวถึงการเพาะปลูก
อ้อยของคนไทยที่เมืองนครไชยศรี เป็นพื้นที่เพาะปลูกของคนไทย 7,322 ไร่ พื้นที่เพาะปลูก
ของคนจีน 2,302 ไร่ ทั้งยังให้พระยานครไชยศรีเร่งให้ราษฎรไทย จีน ลาว เขมรทำไร่
อ้อยให้มากกว่าเดิม ⁴⁷

กรรมวิธีในการผลิตเป็นแบบง่าย ๆ คือ ขั้นตอนการเตรียมวัตถุดิบ คือการปลูกอ้อย
และขั้นตอนการแปรรูปเป็นน้ำตาลทรายซึ่งเรียกว่า "หีบอ้อย" ปริมาณการส่งออก ใน พ.ศ.
2365-2392 เพิ่มขึ้นเรื่อย ๆ จาก 60,000 เป็น 107,000 หาบ ⁴⁸ การขยายการผลิตน้ำ
ตาลเป็นไปอย่างกว้างขวาง แบ่งได้เป็น 3 เขตคือ ตามลำนน้ำเจ้าพระยาตั้งแต่สมุทรปราการ
นครเขื่อนขันธ์ถึงพิชัย สวรรคโลก กำแพงเพชรรวม 19 เมือง เขตหัวเมืองฝ่ายตะวันออก
ได้แก่ ฉะเชิงเทรา นครนายก ปราจีนบุรี พนมสนิคม ชลบุรี บางละมุง ระยอง ตราด
จันทบุรี รวม 9 หัวเมือง , เขตหัวเมืองฝ่ายตะวันตก ได้แก่ สาครบบุรี นครไชยศรี สุพรรณบุรี
สมุทรสงคราม ราชบุรี กาญจนบุรี เพชรบุรี ปราณบุรี รวม 8 หัวเมือง ⁴⁹

⁴⁷ จดหมายเทศร์ชกาลที่ 3 จ.ศ 1212 เลขที่ 111 "รายงานน้ำฝนต้นข้าว
เมืองนครไชยศรี," จ.ศ 1205 เลขที่ 20.

⁴⁸ Ibid, John Crawford, Journal and embassy... 1967, P.422.

⁴⁹ ประชุมประกาศรัชกาลที่ 4 ,หน้า 236-237.

พริกไทย ปลูกในบริเวณจังหวัดสุราษฎร์ธานี ซึ่งเป็นแหล่งผลิตที่ใหญ่ที่สุดของประเทศ และทางหัวเมืองทางใต้เช่น ปัตตานี กลันตัน ตรัง กานู ผู้ผลิตพริกไทยส่วนใหญ่คือ คนจีนโดย เฉพาะจีนแต้จิ๋วซึ่งอพยพเข้ามาในสมัยรัตนโกสินทร์

การค้าพริกไทยขยายตัวมากขึ้น ครอเฟิร์ตรายงานว่า พ.ศ 2365 พริกไทยเป็น สินค้าส่งออกประมาณ 60,000 ตาน ^{๕๐} ในพ.ศ 2369 เบอร์เกอ์กล่าวว่าไทยผลิตพริกไทย ต่ำได้ 70,000 ตาน พริกไทยขาว 250 ตาน ^{๕๑} และเบอร์เกอ์ระบุใน พ.ศ 2398 ไทยสามารถผลิตพริกไทยส่งออก 70,000 ตาน ^{๕๒} ราคาพริกไทยใน พ.ศ 2356 พริกไทยขาวราคา ตานละ 20 บาท ^{๕๓} ราคาพริกไทยใน พ.ศ 2369 พริกไทยดำราคาตันละ 11-12 บาท พริกไทยขาวราคาตันละ 24-26 บาท ^{๕๔} พริกไทยถูกจัดเป็นสินค้าผูกขาดของหลวงในสมัยรัชกาล ที่ 2 และทำการไปพร้อมตบุง โดยพ่อค้าซึ่งซื้อตบุงต้องรับซื้อพริกไทยไปด้วย ^{๕๕}

การขยายตัวของการผลิตและการค้าพริกไทยนี้ น่าเชื่อว่า การเพาะปลูกพริกไทย กลายเป็นอาชีพของคนไทยด้วยทั้งนี้เพราะพริกไทย เป็นพืชที่ต้องการแรงงานในการผลิต พริกไทยเป็นพืชที่ต้องอาศัยแรงงานในการเก็บเกี่ยว ต้องดูแลรักษา และเก็บเกี่ยวค่อนข้าง มากกว่าพืชประเภทอื่น

^{๕๐} Ibid, John Crawford, Journal and Embassy, 1967, P.413, 327, 428.

^{๕๑} Henry Burney. The Burney Papers, V.2, P.105-106.

^{๕๒} Ibid, John Bowring, The Kingdom and People of Siam, P.

^{๕๓} กษ., รัชกาลที่ 2 จ.ศ 1175 "หนังสือถึงนายเรือคุมสำเภาสินค้าไปจำหน่ายเมือง จีนบอกข่าวราคาสินค้า,".

^{๕๔} Ibid, Henry Burney, The Burney Papers footnote 47, 1 : 106.

^{๕๕} กษ. จดหมายเหตุรัชกาลที่ 2 จ.ศ 1195 เลขที่ 3 "ท้องตราส่วนตบุงและ อากร,".

ยาสูบ แหล่งผลิตยาสูบกระจายอยู่ทั่วไป เช่น จันทบุรี บางปลาร้อย ^{๕๖} สุพรรณบุรี สระบุรี พิจิตร เพชรบูรณ์ ^{๕๗} เป็นต้น ยาสูบเคยเป็นสินค้าซึ่งเคยสั่งซื้อจากมณฑลจีน เนื่องจากผลิตภายในไม่พอเพียง ^{๕๘} ในสมัยรัตนโกสินทร์สั่งซื้อจากชาว และกลายเป็นสินค้าส่งออกยังเมืองเขมรและญวนได้ผู้ประกอบการนี้มีทั้งชาวจีน และไทยมีการขยายตัวของการผลิตยาสูบมากขึ้น และเป็นที่นิยม ดังเห็นได้จากมีการส่งยาสูบแทนส่วยป่านซึ่งเพื่อนำเงินมาใช้แทนค่าป่านซึ่งหาให้ไม่ได้ ^{๕๙} อีกทั้งมีการกระตุ้นการผลิตยาสูบจากเจ้าภานายอากร ซึ่งรับทำภาษียาสูบ โดยการชักชวนให้ราษฎรทำการเพาะปลูก เมื่อถึงเทศกาลเก็บเกี่ยวเรือเข้าไปรับมาขายเพื่อ ส่งเงินให้เจ้าภาษีและเจ้าภาษีส่งให้รัฐ ^{๖๐}

ฝ้าย แหล่งปลูกฝ้ายที่ใหญ่ที่สุด คือ แขวงเมืองหล่มสักเพชรบูรณ์ พิจัย พิษณุโลก ราชบุรี สุพรรณบุรี ^{๖๑} กาญจนบุรี นครศรีธรรมราช และที่ดอน ๆ เนื่องจากฝ้ายไม่ชอบขึ้นในที่น้ำท่วม ราคาฝ้ายค่อนข้างสูงประมาณหาบละ 8-13 บาท ฝ้ายจากแหล่งผลิตในที่ต่าง ๆ ส่งเจ้าสุกรุงเทพฯเป็นจำนวนมากขายให้แก่เมืองไหล่ 20,000 หาบ ^{๖๒}

^{๕๖} John Crawford, Journal and Embassy..., 1915, P.412-424.

^{๕๗} กษ. จดหมายเหตุรัชกาลที่ 3 จ.ศ 1204/70 "เรื่องราวจีนหกผู้เป็นหมื่น พรหมนายอากรยาสูบ จ.ศ 1200 เลขที่ 20 จ.ศ 1205 เลขที่ 139 จ.ศ 1134 เลขที่ 4.

^{๕๘} ซีมอน เดอ ลาลแบร์, จดหมายเหตุลาลแบร์ฉบับสมบูรณ์. แปลโดย สันต์ พ. โกลมบุตร (พระนคร : ก้าวหน้า, 2510). หน้า 5

^{๕๙} Ibid, John Crawford, Journal and Embassy....

^{๖๐} กษ., จดหมายเหตุรัชกาลที่ 3 จ.ศ 1205 เลขที่ 139 "จดหมายพระยามหาอำมาตย์ ถึงพระยาไชยวิชิตผู้รักษากรุงเก่า...."

^{๖๑} เรื่องเดียวกัน, จดหมายเหตุรัชกาลที่ 3 จ.ศ 1204 เลขที่ 70, จ.ศ 1200 เลขที่ 20

^{๖๒} ชัย เรื่องศิลป์, ประวัติศาสตร์เศรษฐกิจไทย... , หน้า 107.

^{๖๓} John Crawford : , Journal and Embassy..., P.424-425.

ดิบูก เป็นสินค้าที่บทบาทสำคัญมาโดยตลอด ทั้งเป็นสินค้าส่งออก และสินค้าซึ่งใช้
 ในการแลกเปลี่ยนสินค้าประเภทอาวุธจากพ่อค้าชาวตะวันตกแหล่งผลิตที่สำคัญคือ หัวเมือง
 ภาคใต้ เช่น ถลาง ไชยา ชุมพร พัทลุง สงขลา พังงา ระนอง ราชบุรี กาญจนบุรี (ปาก
 แพรก) ^{๕๔} ผู้ผลิตมีทั้งชาวไทย และจีน ดิบูกเป็นสินแร่อย่างหนึ่งซึ่งขุนนางมีส่วนในการ
 ผลิตและมีเจ้าเมืองที่เป็นคนไทยด้วย ^{๕๕} การผลิตดิบูกชาวไทยยังคงผูกพันกับการเกณฑ์
 แรงงานไพร่ส่วยดิบูก ชาวจีนมีส่วนอย่างมากในการผลิตดิบูก ชาวจีนมีส่วนอย่างมากในการผลิต
 ดิบูก ทั้งโดยผลิตโดยตรงและการประมุลผูกขาดภาษีดิบูก เก็บเงินส่งดิบูกให้หลวงปีละ 140
 ภารา และปีนคาบศิลา ปีละ 40 กระบอก ซึ่งดิบูกจำนวนนี้ถูกส่งไปขายที่เกาะหมาก หรือ
 แลกซื้อสินค้าที่เกาะหมาก เจ้าภาษีรับซื้อดิบูกจากราษฎรในราคา 2 เหรียญ ต่อ 3 (4.16
 ชั่ง) และผู้หลอมดิบูกซึ่งเป็นคนจีนมารับซื้อแร่จากเจ้าภาษี เพื่อไปหลอมอีกทีหนึ่ง ซึ่งการ
 หลอมต้องทำไปต่ำกว่า 7 ครั้ง เพื่อให้ได้ความบริสุทธิ์ ^{๕๖} ดิบูกบริสุทธิ์ส่งขายต่างประเทศ
 ปริมาณการส่งดิบูก พ.ศ. 2369 เบอร์นี่กล่าวว่า ดิบูกซึ่งส่งออกจากกรุงเทพฯ ประมาณ
 5,000 หนาบ ^{๕๗}

^{๕๔} ฌอง แบบติสท์ ปาเลอกัวส์, เล่าเรื่องกรุงสยาม : หน้า 111.

^{๕๕} "H. Burney to E.A Bluneli 2 Apr. 1825 " The Burney Paper , Val Part 3 : p.206 .

^{๕๖} เรื่องเดียวกัน .

^{๕๗} Henry Burney, The Burney Paper , 1811 : p.216-217.

ติบุกเป็นสินค้าซึ่งรัฐบาลผูกขาด และยอมให้ติบุกเป็นสินค้าเสรีในตลาดโดยการให้เป็นสินค้ามีภาษี รัฐบาลได้ติบุกเข้าคลังปีหนึ่งประมาณ 4,000 ตาบ ราคาขายหาบละ 27 บาท และปรากฏว่ามีการนำติบุกออกซื้อ ขายกันด้วย เช่น ข้าราชการ และราษฎรชาวกลางต่างพากันเอาติบุกไปแลกกับสินค้าของกัปตันฟรานซิส ไลท์ ^{๖๘}

ข้าว เป็นสินค้าส่งออกที่ค่อนข้างขาดความแน่นอน ตลาดจีนเป็นตลาดรับซื้อที่สำคัญเพราะมีความต้องการข้าวสูง สำหรับตลาดในเอเชียตะวันออกเฉียงใต้ คือ สิงคโปร์ และเป็นตลาดส่งผ่านซึ่งนำไปขายยังประเทศจีนอีกต่อหนึ่ง ในปี พ.ศ. 2379 ข้าวในสิงคโปร์เป็นข้าวที่นำเข้ามาจากไทย และชวามากที่สุด ^{๖๙} แหล่งผลิตข้าวที่สำคัญ ได้แก่ แถบลุ่มแม่น้ำเจ้าพระยาตอนล่างเหนือกรุงศรีอยุธยาขึ้นไปเมืองอ่างทอง เมืองลพบุรี เมืองอินทร์ เมืองพรหม เมืองสิงห์ เมืองสรรค เมืองสุพรรณ ซึ่งเป็นเขตปลูกข้าวที่สำคัญมาตั้งแต่สมัยอยุธยา และในเขตพื้นที่เพาะปลูกใหม่ซึ่งขยายลงมาทางใต้ ตั้งแต่กรุงเก่า ปทุมธานี นนทบุรี จนถึงกรุงเทพฯ

ข้าวเป็นสินค้าที่ทำกำไรให้อย่างมาก ทั้งนี้เพราะจำวไทยสามารถแข่งขันกับตลาดได้ เนื่องจาก มีคุณภาพดีกว่าข้าวชวา และมีราคาถูกเพียงหนึ่งในสามของข้าวจากชวา ⁷⁰ แต่รัฐก็มีนโยบายการควบคุมการส่งออกข้าวเป็นบางครั้ง ทั้งนี้เพราะป้องกันการขาดแคลนข้าวในประเทศ ข้าวที่ส่งออกต้องได้รับอนุญาตจากพระคลังก่อน ⁷¹

^{๖๘} เรื่องเดียวกัน .

^{๖๙} T.J. Newbold, 1971 , p. 304 , 329 .

⁷⁰ Sarasin Virapol, footnote 32, p.112.

⁷¹ Ingram, Economic Change.. 1850 - 1970 , p. 24 .

ผู้เพาะปลูกข้าวเป็นชาวไทย รัฐบาลเก็บค่านาเป็นทางข้าวไร่ละ 2 ถัง บางครั้งมีการบังคับซื้อไร่ละ 2 ถัง ในราคาถังละ 2 ไพ ในสมัยรัชกาลที่ 3 ได้มีการเปลี่ยนแปลงเก็บภาษีข้าว 2 ถัง เสมอกันหมดพร้อมทั้งยกเลิกการบังคับซื้อต่อมาได้เก็บเป็นเงินในอัตราไร่ละสลึงเฟื้อง พร้อมทั้งให้ความสำคัญและส่งเสริมการผลิตข้าว

ข. การขยายตัวของชุมชนการผลิต

บริเวณพื้นที่การผลิตเพื่อการค้า และการค้า กระจายไปตามหัวเมืองต่างๆ ในเขตการครองของมหาดไทย กลาโหม และกรมท่า ทั้งนี้เพราะระควมหลากหลายของสินค้า หัวเมืองชายฝั่งทะเลตะวันออก เมืองรอบอ่าวไทย หัวเมืองภาคใต้เป็นพื้นที่การผลิตเพื่อการส่งออกที่สำคัญ เช่น จันทบุรีเป็นเมืองท่าตลาดซื้อขายสินค้า และขนส่งที่สำคัญทางภาคตะวันออก และเป็นพื้นที่ในการปลูกพริกไทย , เมืองฉะเชิงเทรา นครนายก ปราจีนบุรี พนมสนิคม ชลบุรี บางละมุง ระยอง ตราด จันทบุรีในหัวเมืองตะวันตก เมืองสาครบุรี นครไชยศรี สุพรรณบุรี สมุทรสงคราม ราชบุรี กาญจนบุรี ปราณบุรีในหัวเมืองฝ่ายตะวันตก และสมุทรปราการนครเขื่อนขันธ์ถึงพิชัย สวรรคโลก กำแพงเพชรในหัวเมืองฝ่ายเหนือ เป็นเขตเพาะปลูกอ้อยและผลิตน้ำตาล และเมืองนครศรีธรรมราช กลาง เป็นเมืองท่าและศูนย์กลางการเดินทางอ่าวไทย ทะเลอันดามัน พร้อมกับเป็นที่ต่อเรือ และผลิตสินแร่ซึ่งเป็นสินค้าออกที่สำคัญ

หัวเมืองฝ่ายเหนือ เป็นพื้นที่ซึ่งผลิตสินค้าประเภทของป่าพืชที่เพาะปลูก เช่นยาสูบฝ้าย ข้าว และสินแร่เหล็ก เช่น สุพรรณ สระบุรี พิจิตร เพชรบูรณ์ เป็นพื้นที่สำคัญในการปลูกยาสูบ, หล่มสัก เพชรบูรณ์ พิชัย พิษณุโลก ราชบุรี สุพรรณบุรี กาญจนบุรีเป็นพื้นที่ในการเพาะปลูกฝ้ายที่สำคัญ , ตาก เพชรบูรณ์ หล่มสัก เลย พิชัย นครสวรรค์ พิษณุโลก มีสินแร่เหล็ก และเมืองอ่างทอง ลพบุรี อินทรี พรหม สิงห สรรค สุพรรณ ออยุธยา ปทุมธานี นนทบุรี เป็นเขตเพาะปลูกข้าวที่สำคัญ ซึ่งสินค้าจากเมืองเหล่านี้เป็นสินค้าออกที่สำคัญในช่วงต้นรัตนโกสินทร์

การขยายการผลิตสินค้าเหล่านี้กระทำได้ผ่านทางระบบเจ้าภาษีนายอากรโดยให้เอกชนรับผูกขาดภาษีไป และการดำเนินการเพิ่มผลผลิตโดยรัฐ เช่น ให้เจ้าเมืองชักชวนให้ราษฎรทำการเพาะปลูกสินค้าบางชนิด เช่น อ้อย ผลเร็ว ข้าว ยาสูบ เป็นต้น การตั้งโรงงานการผลิตน้ำตาลของหลวงที่นครไชยศรี⁷² และการรวบรวมคนซึ่งเป็นแรงงานในการผลิต เช่น การตั้งเมืองใหม่ ในสมัยรัชกาลที่ 3 จัดตั้งเมืองพนัสนิคม และได้รวบรวมลาวในสังกัดพระอินทราชาเข้ามาอยู่ คนเหล่านี้เป็นแรงงานสำคัญในการปลูกอ้อยป้อนโรงงานหีบอ้อยซึ่งจัดตั้งขึ้นใหม่ที่เมืองฉะเชิงเทรา

การควบคุมชุมชนการผลิต รัฐใช้วิธีการควบคุมโดยตรง คือ อยู่ในความควบคุมจากศูนย์กลาง กรมท่า รับผิดชอบ 9 เมือง คือ จันทบุรี ตราด ระยอง บางละมุง ชลบุรี สาครบุรี สมุทรปราการ นนทบุรี ซึ่งบริเวณนี้เป็นแหล่งสินค้าที่สำคัญ เช่น น้ำตาลทราย พริกไทย และการควบคุม โดยอ้อมโดยวิธีการลัก ทำบัญชี การจัดเก็บภาษี

⁷² กทช., จดหมายเหตุรัชกาลที่ 3 จ.ศ 1207 เลขที่ 281 "กรมหลวงวงศาฯ ให้จีนซึ่งเป็นข้าในกรมขึ้นไปซื้อที่มากทำไร่อ้อย".



3.2.2 นายทุนผู้ประกอบการ ผู้ผลิตและแรงงาน

ในกระบวนการผลิต "ทุน" และ "แรงงาน" มีความสำคัญไม่ยิ่งหย่อนไปกว่ากัน การขยายตัวของการผลิตเพื่อการค้าในช่วงนี้ ก่อให้เกิดนายทุนอย่างมีทิศทาง หมายถึง การลงทุนในการประกอบการ หรือการผลิตอย่างมีจุดหมาย เช่น ในภาคเกษตรกรรม นายทุนสามารถกำหนดชนิดของสินค้า บริเวณการผลิตและการใช้แรงงาน ขณะที่แรงงานในการผลิตมีความสำคัญ เป็นผลให้เกิดแรงงานตามหน้าที่ พร้อมกับปรับเปลี่ยนตามการเปลี่ยนแปลงของนายทุน

ก. นายทุน - รัฐ รัฐทำการค้าในลักษณะพ่อค้า โดยอาศัยความชำนาญการของคนจีนประกอบกับปัจจัยความพร้อมที่มีอยู่ในการรวบรวมสินค้า และการจัดซื้อสินค้า เช่น การเกณฑ์ส่วยเพิ่มปริมาณขึ้นโดยเกณฑ์จาก ทนาย ทาส⁷³ การไม่ระบอบุตราของส่วยแต่ละประเภท รวมถึง การเกณฑ์ส่วยจากไพร่สม หลวง และ ทาสเท่ากัน ส่วยไม้ของสัก คนละ 2 คน ส่วยเงินคนละ 2 ตำลึง 2 ชั่ง⁷⁴ การเกณฑ์ส่วยข้าว และส่วยที่ต้องการแทนส่วยอื่นๆ⁷⁵

⁷³ กษ., จดหมายเหตุรัชกาลที่ 3 จ.ศ 1194 เลขที่ 40 "บัญชีเกณฑ์เลกหัวเมืองท่าหนา," . จดหมายเหตุรัชกาลที่ 3 จ.ศ 1208 เลขที่ 40 "บัญชีเงินส่วยเมืองไทย,"

⁷⁴ กษ., จดหมายเหตุรัชกาลที่ 3 จ.ศ 1189 เลขที่ 8 "บัญชีกองส่วย,".

⁷⁵ กษ., จดหมายเหตุรัชกาลที่ 3 จ.ศ เลขที่ 8 "สารตราเจ้าพระยาจักรีถึงเจ้าเมืองกรมการ,".

การบังคับซื้อพริกไทย จำนวน 40,000 หาบ จากปริมาณการผลิตทั้งหมด 60,000 หาบ เพื่อส่งไปขายเมืองจีน ⁷⁶ การซื้อไม้ของสักบอระนาด งาช้าง เร่ว และโคกระบือสำหรับโรงหีบอ้อย ⁷⁷ และการคุมเลกทำการเพาะปลูก อาทิ ข้าว ติปสี เป็น ⁷⁸

รัฐทำตัวเป็นผู้ผลิตสินค้าขึ้นด้วย เช่นการลงทุนในอุตสาหกรรมต่อเรือสำเภาสร้าง

อยู่ต่อเรือของหลวงขึ้นที่กรุงเทพฯ จันทบุรี นครศรีธรรมราช รัชกาลที่ 2 โปรดเกล้าฯ ให้ส่งเหล็กไปยังเมืองนครศรีธรรมราช เพื่อให้ทำการต่อเรือเข้ามาถวายในกรุงเทพฯ จำนวน 12 ลำ ⁷⁹ การลงทุนทำอุตสาหกรรมน้ำตาลโดยการตั้งโรงหีบอ้อยที่เมืองนครไชยศรี 2 โรง ฉะเชิงเทรา 1 โรง ซึ่งที่นี่ใช้เงินทุนไป 50,712 บาทในช่วงระยะเวลา พ.ศ 2380 - 2382 ใช้เนื้อที่ในการเพาะปลูก 223 ไร่ ในความรับผิดชอบของพระยาริเสษลือไชยเจ้าเมืองฉะเชิงเทรา ในความดูแลของพระยาศรีพิพัฒน์เจ้ากรมพระคลังสินค้า รองเสนาบดีกรมท่า ⁸⁰ การลงทุนในอุตสาหกรรมน้ำตาลที่ฉะเชิงเทราประสบการขาดทุน

⁷⁶ John Crawford , op. cit footnote 9 , p. 222

⁷⁷ John Crawford , op. cit จดหมายเหตุรัชกาลที่ 3 จ.ศ 1193 เลขที่ 10 ; จ.ศ 1206 เลขที่ 312 ตามลำดับ

⁷⁸ John Crawford, op. cit. จดหมายเหตุรัชกาลที่ 3 จ.ศ 1203 เลขที่

⁷⁹ กษ., จดหมายเหตุรัชกาลที่ 2 จ.ศ 1175 เลขที่ 6 "ท้องตราเจ้าพระยาอัครมหาเสนาบดี พระยาศรีธรรมโศกราช เรื่องส่งเหล็กเพิ่มเติมออกมาต่อเรือลำเลียง 12 ลำ,".

⁸⁰ กษ., จดหมายเหตุรัชกาลที่ 3 จ.ศ 1201 เลขที่ 9 "บัญชีพระยาริเสษฤาไชย,".

เหลือเพียงโรงหีบอ้อยที่นครไชยศรี 2 โรง และต่อมาปิดกิจการลง เหลือเพียง 1 โรง ในสมัยรัชกาลที่ 4 ^{๑๑}

ข. นายทุน - เจ้านายและขุนนาง นายทุนเหล่านี้เติบโตมาจากการทำการค้าแบบนอกระบบ ขุนนางส่วนมากทำการลงทุนในการผลิตเพื่อการค้า เช่น เจ้าพระยาพระคลัง (ดิศ) เจ้าพระยาศรีพิพัฒน์ (ทัต) เป็นนายทุนใน กิจการโรงหีบอ้อย โดยมีผู้ดำเนินการ เช่น หลวงพิทักษ์ทศกร ซึ่งเป็นเจ้าภาน้ำตาลทราย ^{๑๒} พระยาไชยภักตราชเศรษฐิ (ทองจีน) ซึ่งเป็นเจ้ากรมท่าซ้ายและเป็นเจ้าภาน้ำอ้อยและน้ำตาลทราย ดำเนินการค้าสำเภาและทำอุตสาหกรรมน้ำตาลโดยเป็นเจ้าของโรงหีบอ้อยที่สมุทรสาคร ^{๑๓} พระยาสมบัติพานิชและพระยาราชมนตรี เป็นเจ้าของโรงหีบอ้อยที่เมืองนครไชยศรี ^{๑๔}

นอกจากนี้ยังมีการลงทุนในการผลิตสินค้าอื่นๆ เช่น ยาสูบ และกาแฟ เจ้าพระยาพระคลังเป็นผู้ลงทุนทดลองปลูกยาสูบ และกาแฟ เจ้าพระยาพระคลังเป็นผู้ลงทุนทดลองปลูกยาสูบ และกาแฟที่จันทบุรี ต่อมาได้มีการเสนอขายให้กับเซอร์จอห์น เบาริ่ง ใน พ.ศ 2398 ^{๑๕} การลงทุนอีกลักษณะหนึ่ง คือ นายทุนเงินกู้ วิธีการกู้เงินพบมาในขณะนั้นคือการขยายตั้งลงเป็นทาส

สำหรับเจ้านายเชื้อพระวงศ์ พบหลักฐานการรวมลงทุนระหว่าง กรมหมื่นสุรินทรา

^{๑๑} กทช., จดหมายเหตวรรษกาลที่ 3 จ.ศ 1201 เลขที่ 19 "หนังสือพระยาวิเศษฤาไชย, " รัชกาลที่ 4 จ.ศ 1220 เลขที่ 59 "สารตรารายงานน้ำฝนต้นข้าว,"

^{๑๒} Henry Burney, op. cit, footnote 47 , 2 : 101 -102

^{๑๓} [กทช., จดหมายรัชกาลที่ 3 จ.ศ 1210 เลขที่ 155 เลขที่ 1 "คำให้การยี่,". เจ้าพระยาทิพากรวงศ์, พระราชพงศาวดารกรุงรัตนโกสินทร์ รัชกาลที่ 3. เล่ม 1, หน้า92.

^{๑๔} [กทช., จดหมายเหตวรรษกาลที่ 3 จ.ศ 1210 เลขที่ 155 เลขที่ 1 "คำให้การจีนบู

^{๑๕} Sir John Bowring, The Kingdom and People of Siam Valo 2, p.278.



รักษ์ เจ้าทรงกรมกำกับราชการกรมท่าในรัชกาลที่ 3 กับเจ้าพระยาพระคลัง (ดิศ) ^{๘๖}
การลงทุนทางสำเภาของพระองค์เจ้าหินกร ^{๘๗}

ค. นายทุน - ชาวจีน ชาวจีนเข้าเกี่ยวข้องกับกิจกรรมทางเศรษฐกิจต่างๆ
ทั้งในระดับผู้ดำเนินการ และผู้ใช้แรงงาน นายทุนจีนซึ่งสร้างฐานะด้วยตนเองจากความ
สามารถในการเป็นพ่อค้าและเป็นแรงงานรับจ้างทางการผลิต โดยพึ่งพิงกับระบบราชการ
และสร้างความสัมพันธ์กับขุนนางคนไทย เช่น การรับผูกขาดภาษี เมื่อสะสมได้เพียงพอก็ลง
ทุนขยายการค้า และลงทุนในการผลิตสินค้าส่งออกโดยไม่จำเป็นต้องอาศัยระบบราชการ
เช่น หลงจิวเสียดเป้ง หลงจิวหัวกุย หลงจิวสามยี่ หลงจิวปี หลงจิวี่ หลงจิวสุก หลงจิวโลฮี่ หลงจิว
ตัว หลงจิวตัด หลงจิวตัวมุก หลงจิวเป่า ทั้งหมดนี้เป็นหลงจิวโรงหีบอ้อยเมืองฉะเชิงเทราที่สร้าง
ฐานะจากความชำนาญในการทำงานในการผลิตสินค้าส่งออก โดยเฉพาะในอุตสาหกรรม
น้ำตาล ^{๘๘} หรือจีนโป๊ซึ่งเริ่มจากเป็นผู้ช่วยทำบัญชีกับบิดาในโรงหีบอ้อย 7 ปี จนกระทั่งได้
เป็นหลงจิวโรงหีบอ้อย ^{๘๙} จีนบางคนได้เต้าตนเองจากลูกจ้างในไร่อ้อย จนกระทั่งเป็นหลงจิว
โรงหีบอ้อย ^{๙๐}

กิจกรรมทางเศรษฐกิจอื่นที่สามารถประกอบการของตนเองโดยอิสระ อาทิ การเป็น
เจ้าของสวนพริกไทย การสร้างอู่ต่อเรือสำเภาที่กรุงเทพฯ จีนบุรี นครศรีธรรมราช การ
เป็นพ่อค้า และนายทุนเงินกู้ เช่น จีนแสตุ กับจีนดิษ มารับเงินเพื่อจัดซื้อสิ่งของไปขาย -

^{๘๖} กทช., จดหมายเหตุรัชกาลที่ 3 จ.ศ 1210 เลขที่ 155 / 1 "คำให้การจีนยี่...",

^{๘๗} กทช., จดหมายเหตุรัชกาลที่ 3 จ.ศ 1206 เลขที่ 49.

^{๘๘} กทช., จดหมายเหตุรัชกาลที่ 3 จ.ศ 1210 เลขที่ 155/1 "คำให้การจีนบู๊...",

^{๘๙} กทช., จดหมายเหตุรัชกาลที่ 3 จ.ศ 1210 เลขที่ 155 "คำให้การจีนโป๊",

^{๙๐} กทช., จดหมายเหตุรัชกาลที่ 3 จ.ศ 1206 เลขที่ 168 "เรื่องจีนกล่าวโทษ

กันเองด้วยเรื่องอ้อย," .

เมืองเขมร ^{๑๑} จีนช่วยขายภรรยาผูกคอกไปทำกิน ณ เมืองพิษณุโลก ^{๑๒} จีนเทียว จีนฮวด
หลงจูสีจ้อ เป็นนายทุนให้กู้เงิน ^{๑๓}

สำหรับนายทุนจีนซึ่งอาศัยระบบราชการในการดำเนินกิจกรรมทางเศรษฐกิจ มีทั้งที่
เป็นขุนนางโดยตรง และเริ่มไต่เต้าจากการเป็นเจ้าของภานายอากรซึ่งจะมีศปรตาศักดิ์
เช่น พระยาไศตัก จีเกา ทำการค้าสำเภา ^{๑๔} เจ็ล้วยี่ม หรือ พระภานีสัมบัตติบริบูรณ์ใช้เงิน
ทุนจากการเป็นนายออกกรมผูกขาดภาษีฝิ่นและสุราในบริเวณลุ่มแม่น้ำท่าจีน ตั้งโรงหีบอ้อยของ
ตนเองที่เมืองนครไชยศรี คอชูเจียงเริ่มจากการเป็นนายออกการรังนก นายอากรตีบ ^{๑๕}

ง. ราษฎร - นายทุนผู้ประกอบการรายย่อย , ผู้ผลิต. การขยายตัวของการค้า
ภายในทำให้ราษฎรมีโอกาสทำการผลิตเพื่อขาย ทำการค้า และบริโภคสินค้าต่างๆ มากขึ้น
การผลิตเพื่อขายของไพร่ส่วนหนึ่งเพื่อตอบสนองการค้าต่างประเทศ เพื่อมุลนายและชาวจีนที่
ดำเนินการค้าสำเภาต้องจัดซื้อสินค้ามากขึ้น โอกาสของราษฎรในการนำสิ่งของหรือเงินซึ่ง
นำมาซื้อหรือแลกเปลี่ยนจึงมากขึ้น สำหรับการผลิตเพื่อตอบสนองการค้าภายในเป็นการผลิต

^{๑๑} กทช., จดหมายเหตุ รัชกาลที่ ๓ จ.ศ 1209 เลขที่ 16.

^{๑๒} กทช., จดหมายเหตุ รัชกาลที่ ๓ จ.ศ 1206 เลขที่ 174.

^{๑๓} กทช., จดหมายเหตุ รัชกาลที่ ๓ จ.ศ 1206 เลขที่ 163 , 1206 เลขที่
166 และ 1206 เลขที่ 168 .

^{๑๔} กทช. จดหมายเหตุรัชกาลที่ ๓ จ.ศ 1206 เลขที่ 49.

^{๑๕} ศิริลักษณ์ ศักดิ์เกรียงไกร, ต้นกำเนิดชนชั้นนายทุน. หน้า 81-82.

เพื่อเลี้ยงเมือง และเขตที่ทำการผลิตเฉพาะด้าน ผลผลิตที่จำเป็นในการดำรงชีพ เช่น ข้าว เกลือ ผ้า ความแพร่หลายนี้ยังเป็นที่ได้จากสินค้าต่างๆ ที่ปรากฏในอากรตลาดตั้งที่กล่าวแล้วข้างต้น การลดเวลาเกณฑ์ราชการจากปีละ 6 เดือน เหลือ 4 เดือน ตั้งแต่สมัยรัชกาลที่ 1 เป็นเหตุหนึ่งที่ทำให้ราษฎรส่วนหนึ่งมีโอกาสทำการผลิต และเพิ่มผลผลิตเพื่อสนองความต้องการของตลาด

... แลฝ่ายเลิกไพร่หลวงสมกำลังข้าทูลองๆ แลหญิงข้าหลวงทั้งปวงทำราชการ ทุกวันนี้ใช้ จะใช้สอยตราครุฑทำให้ทำการไปรวดเร็วยามมิได้ ก็ยอมทรงพระมหากรุณาโปรดให้เข้ารับราชการแต่เดือนหนึ่ง ลดผ่อนให้หยอกทำมาหากินถึงสองเดือนเป็นสามผลัด ฉะนี้ก็เห็นได้ผาศุภกว่าแผ่นดินแต่ก่อนนั้นอีก...^{๑๖}

^{๑๖} "พระราชกำหนดใหม่ ม.42 " กฎหมายตราสามดวง. เล่ม 5, หน้า 720

นอกจากนี้ภาวะที่การผลิต และการค้าขายตัว โอกาสของราษฎร ในการรับ
จ้างทำงานต่างๆ มีมากขึ้น พระราชบัญญัติ พ.ศ. 2540 กล่าวถึงแรงงานหญิงรับจ้างชนชั้น
ฉาง^{๑๗} ไพร่ส่วยปานเมืองเพชรบูรณ์ สามารถปลูกยาสูบและนำออกขายเพื่อนำเงินใช้
หลวงแทนส่วยปาน^{๑๘} ไพร่ส่วยทองเมืองชัยภูมิลงมาทำมาหากิน ณ เมืองปราจีน แม่ทาส
เชลยก็ได้รับอนุญาตให้ไต่ตัวออกไปทำมาหากินได้เป็นครั้งแรก^{๑๙} และยังเป็นทาสผูกดอก
แล้วโอกาสในการประกอบการยิ่งมากขึ้น เช่น จีนชิว และภรรยาขายแล้วผูกดอกไปทำมา
หากิน ณ เมืองพิษณุโลก, นายมีอำแดงชมนำบุตรและหลายมาขายฝากไว้กับหมื่นชานารราชวิ
และผูกดอกไปโดยส่งข้าวเปลือกเป็นดอกเบี้ยต่อมาทำกิน ณ เมืองพรหมบุรี^{๑๐๐}

ในด้านการประกอบการค้า ราษฎรทำการค้าขาย พระราชกำหนดใหม่ พ.ศ. 2328
กล่าวถึงลูกค้าเรือชาวกรุงเทพมหานคร ไปทำการค้าขายต่างๆ เมือง^{๑๐๑} และกล่าวถึงไพร่-

^{๑๗} " พระราชบัญญัติ มาตรา 18 " กฎหมายตราสามดวง . เล่ม 4 , หน้า 593.

^{๑๘} กษ. รัชกาลที่ 3 จ.ศ. 1205 เลขที่ 133 "จดหมายเหตุพระยามหาอำมาตย์
ถึงพระยาไชยวิชิตผู้รักษากรุงเก่า," . 1181
2386

^{๑๙} "พระราชบัญญัติ มาตรา 22 กฎหมายตราสามดวง . เล่ม 4, หน้า 596

^{๑๐๐} กษ. จดหมายเหตุ รัชกาลที่ 3 จ.ศ. 1201 เลขที่ 279 "เรื่องราวจีน
เกิดอำแดงท้าวด้วยเรื่องทาสไปอยู่กับพระจง".

^{๑๐๑} "พระราชกำหนดใหม่ มาตรา 11 "กฎหมายตราสามดวง. เล่ม 5, หน้า

ซึ่งหลบหลีกขึ้นล่องเข้าออกไปค้าขายทำมาหากิน ¹⁰² หรืออย่างเช่นกรณีอำแดงอ้าวบ่าวใน เจ้าจอมข้างในพระราชวังออกไปค้าขายที่เมืองฉะเชิงเทรา ¹⁰³ นายคำอำแดงน้อม เป็น ข้าราชการในสมเด็จเจ้าพระเจ้าน้องยาเธอเจ้าฟ้ามงกุฎ จัดซื้อสินค้าบรรทุกเรือขึ้นไปค้าขายที่เมือง พิจิตร ¹⁰⁴ ราษฎรไทยจีนมาทำสารกรรมธรรม์กู้เงินขายตัวและรับลิตค้าไปขาย ¹⁰⁵ รวมทั้งเป็นนายทุนให้กู้ยืมเงิน เช่น อำแดงลัดน้ำกรรยานายสิง บ่าวจางวางเนียมกรมผ่านใน กรมพระราชวังบวรมีอำแดงลัด อำแดงเหมือน นายมายั่วและอำแดงบัวเนี้ย นำบุตรมาขาย ผากไว้ทำการรับใช้บ้าง ผูกคอกไปบ้าง ¹⁰⁶ ราษฎรเหล่านี้กลายเป็นคนมั่งมี "กฏุมพี" ซึ่ง ปริมาณของราษฎรมั่งมีเพิ่มขึ้น มีผลให้ความเป็นอิสระของไพร่จากระบบมีมากขึ้น ขณะเดียวกันคนเหล่านี้มีโอกาสในการผลิต และประกอบการย่อย ๆ ได้มากขึ้น ซึ่งส่วนหนึ่งต้องอาศัย-

¹⁰² "พระราชกำหนดใหม่ มาตรา 12 "กฎหมายตราสามดวง. เล่ม 5, หน้า 719.

¹⁰³ กหข. จดหมายเหตุรัชกาลที่ 3 จ.ศ 1209 เลขที่ 131.

¹⁰⁴ กหข. จดหมายเหตุรัชกาลที่ 3 จ.ศ 1207 เลขที่ 253 "หนังสือพระยามหาอำมาตย์ถึงพระพิจิตรไต่สวนหลวงพล หลวงเทพ นายหมูกำนัลกับพวกตามคำร้องของนาย คำ,"

¹⁰⁵ กหข. จดหมายเหตุรัชกาลที่ 4 จ.ศ 1215 เลขที่ 72 .

¹⁰⁶ กหข. จดหมายเหตุรัชกาลที่ 3 จ.ศ 1208 เลขที่ 126 "หนังสือพระมหาอำมาตย์ถึงปลัดกรมการเมืองไชนาท,"

* ปาเลอกัวส์ และบริดเลย์ชาวต่างชาติซึ่งเข้ามาอยู่เมืองไทยในช่วงรัชกาลที่ 3 และ 4 ให้ความหมายว่า ไพร่กฏุมพี คือ คนพลเมืองที่มีเงินพอใช้เลี้ยงชีวิตไม่เป็นทาสบุคคล ผู้ใด (Citizens that are not of noble origine)

แรงงานมากน้อยตามกำลัง ดังนั้นจึงเป็นว่าราษฎรมีทาสไว้ครอบครองเป็นนายเงิน ซึ่งปริมาณของนายเงินประเภทมูลนายระดับล่าง และราษฎรมีแนวโน้มสูงขึ้น (ดูต่อไปข้างหน้า)

ดังนั้นจึงเห็นได้ว่า การขยายตัวของเศรษฐกิจทั้งภายในและภายนอก ทำให้กลุ่มคนตั้งแต่ พระมหากษัตริย์ เจ้านาย ขุนนางถึงราษฎรได้เข้าสู่วัฏจักรของการค้าการผลิตและเศรษฐกิจแบบเงินตรา ตั้งแต่ก่อนการทำสนธิสัญญากับอังกฤษใน พ.ศ. 2398 คนกลุ่มนี้ส่วนหนึ่งก็คือ นายเงิน ซึ่งมีอำนาจในการให้กู้ หรือ ชื้อทาส การเปลี่ยนแปลงทั้งทางด้านปริมาณและลักษณะของนายเงินเป็นผลให้มีการเปลี่ยนแปลงภายในระบบทาสทั้งโดยจากนายเงินโอกาสทางเศรษฐกิจและการปรับตัวของทาสเอง

แรงงานกับเศรษฐกิจเพื่อการผลิต

การขยายตัวของเศรษฐกิจเพื่อการผลิตต้องอาศัยบุคคลากรจำนวนมากในการดำเนินการนอกจากทุนแล้ว แรงงานมีส่วนสำคัญอีกประการหนึ่งที่ผลักดันให้กระบวนการนี้ดำเนินไปได้แรงงานเหล่านี้ประกอบด้วย ไพร่ - ทาส และชาวต่างชาติ ซึ่งมีทั้งเป็นแรงงานพื้นฐานในการผลิตขั้นต้น และแรงงานชำนาญการเฉพาะอย่าง

แรงงานไพร่และทาส ประกอบด้วยคนไทย ลาว เขมร ญวน จีน แขนงซึ่งอยู่ในระบบการควบคุมกำลังคนด้วยระบบไพร่ คนเหล่านี้มีส่วนในการผลิตทั้งภายในระบบคือการผลิตที่แรงงาน และส่วย และการผลิตเพื่อการค้าแรงงานไพร่ และทาส ส่วนมากเป็นแรงงานการผลิตเบื้องต้น เช่นแรงงานในการเพาะปลูกพืชทางการเกษตร ได้แก่ อ้อย ยาสูบ พริกไทย แรงงานในการขุดแร่ดีบุก และแรงงานในการตัดไม้ ซึ่งนอกจากชาวจีนแล้วในกิจการการผลิตมีราษฎรไทยมีส่วนร่วมอยู่ด้วย การใช้แรงงานไพร่ เห็นได้จาก การเร่งให้ราษฎรทำการเพาะปลูกพืช เช่น ติปลิ อ้อย ผลเร็ว ยาสูบ เพื่อเป็นสินค้าบรรทุกเรือสำเภา หรือขายให้กับพ่อค้า¹⁰⁷ การจัดสรรแรงงานเพื่อใช้ในการผลิต เช่น ให้ครัวลาวจากปากน้ำ -

¹⁰⁷ กทช. จดหมายเหตุรัชกาลที่ 3 จ.ศ. 1203 เลขที่ 16 "บัญชี 1) ติปลิ 2) กำไรกองโค," จ.ศ. 1205 เลขที่ 20 "เรื่องตั้งขุนรณสมบัติเป็นพระยานครไชยศรี,".

มาตั้งเมืองใหม่ ที่พนัสนิคมใน พ.ศ 2371 และกวาดต้อนครอบครัวลาวหลังกบฏอนุวงศ์เวียงจันทน์ ในพ.ศ 2372 มาตั้งถิ่นฐานที่เมืองนครไชยศรี ¹⁰⁸ ทำการเพาะปลูกอ้อยเพื่อป้อนโรงงานหลวงในพื้นที่เมืองนครไชยศรี ฉะเชิงเทรา และพนัสนิคม

การขยายตัวของเศรษฐกิจเพื่อการผลิตในช่วงรัชกาลที่ 2-3 นั้น ราษฎรได้เข้าไปมีส่วนร่วมด้วย ตามความต้องการและขยายการผลิตของพืชแต่ละชนิดซึ่งทั้งในด้านการใช้ภายใน และเป็นสินค้า เช่น ยาสูบเป็นสินค้าส่งออกที่สำคัญตัวหนึ่ง การเร่งขยายการผลิตภายในวิธีหนึ่งคือ ผ่านทางระบบเจ้าภาษีนายอากรซึ่งรับผูกขาดภาษี เจ้าภาษีนายอากรเร่งให้ราษฎรทำการผลิตแล้วนำออกมา ขายแก่พ่อค้า ¹⁰⁹ การขยายตัวของการผลิตนี้ยังเห็นได้จากการที่ราษฎรนำยาสูบมาขดใช้แทนส่วยปานซึ่งหาส่งให้ไม่ได้ ¹¹⁰

การเพาะปลูกอ้อย แรงงานไพรในการเพาะปลูกอ้อยโดยเปรียบเทียบกับชาวจีนแล้วคนไทยมีฐานะเป็นผู้ปลูกอ้อย ในพื้นที่เมืองนครไชยศรีซึ่งเป็นแหล่งผลิตน้ำตาลทรายที่ใหญ่

¹⁰⁸ กทศ., จดหมายเหตุรัชกาลที่ 3 จ.ศ 1207 เลขที่ 276 "หนังสือพระยามหาอำมาตย์ถึงเมืองนครไชยศรีให้ครัวกองนราพิทักษ์ตามเดิม,".

¹⁰⁹ กทศ., จดหมายเหตุรัชกาลที่ 3 จ.ศ 1204 เลขที่ 170 "เรื่องราวจีนหกผู้เป็นหมื่นพรหมอากรยาสูบกล่าวโทษ นายอ่วม นายรื่น จีนขุนอิน, " .

¹¹⁰ กทศ., จดหมายเหตุรัชกาลที่ 3 จ.ศ 1205 เลขที่ 139 "จดหมายเหตุพระยามหาอำมาตย์ ถึงพระยาไชยวิชิตผู้รักษากรุงเก่า ว่าหลวงวังเมืองเพชรบูรณ์นำยาสูบแทนปาน....,".

ที่ของคนไทยในการเพาะปลูกอ้อย จำนวน 7,322 ไร่ ของคนจีน 2,302 ไร่ ¹¹¹

ข้าว เป็นสินค้าบริโภคส่งออกที่สำคัญ เช่นกันแต่มีความเข้มงวดเป็นพิเศษเนื่องจากเป็นเสบียงหลัก ที่ใช้ภายในประเทศการส่งจำจึงไม่ค่อยสม่ำเสมออย่างไรก็ตามมาตลอดได้รายงานว่ พ.ศ 2393 ข้าวเป็นสินค้าส่งออกคิดเป็นมูลค่าแล้วอยู่ในลำดับที่ 5 ¹¹² ซึ่งหมายถึงเกิดการขยายตัวของการปลูกข้าว และการเกณฑ์แรงงานมีประสิทธิภาพขึ้น

ติบुक เป็นสินค้าส่งออกที่สำคัญ และเป็นสินค้าที่ใช้ในการแลกเปลี่ยนอาวุธแรงงาน ไพร่ยังคงเป็นแรงงานผลิตซึ่งมีมาแต่เดิม คือการเกณฑ์ส่วยติบुक นอกจากนี้มีการเปลี่ยนรูปบ้างเล็กน้อย คือ มุลนาย ขอเปลี่ยนจากการเกณฑ์ส่วยติบุกมาเป็น การเก็บอากรติบุกแทน เช่น ปลัดเมืองไชยาขอควบคุมเลขจำนวนหนึ่งที่เกาะพัง ทำอากรติบุกส่งประจำปีๆ ละ 10 ภารา แทนการควบคุมไพร่ไปซุดร่อนติบุก ¹¹³ ซึ่งการกระทำดังกล่าวผลประโยชน์ย่อมตกกับมุลนายผู้ทำอากรติบุกมากกว่าเดิม ขณะเดียวกันรัฐก็ได้ผลประโยชน์ด้วยเช่นกัน จอห์น กรอเฟิร์ต กล่าวว่า แหล่งผลิตติบุกสำคัญที่กลางนั้นใช้คนไทยเป็นคนคุม และเป็นแรงงานผลิต ¹¹⁴

¹¹¹ กทช., จดหมายเหตุรัชกาลที่ 3 จ.ศ 1203 เลขที่ 42 , "หนังสือตอบรับใบขอรายงานน้ำฝนต้นข้าว,".

¹¹² D.E. Malloch, Siam ; Some General Remarks on Its Producytion (Culculta : Buptist Mession Press , 1852), p.52.

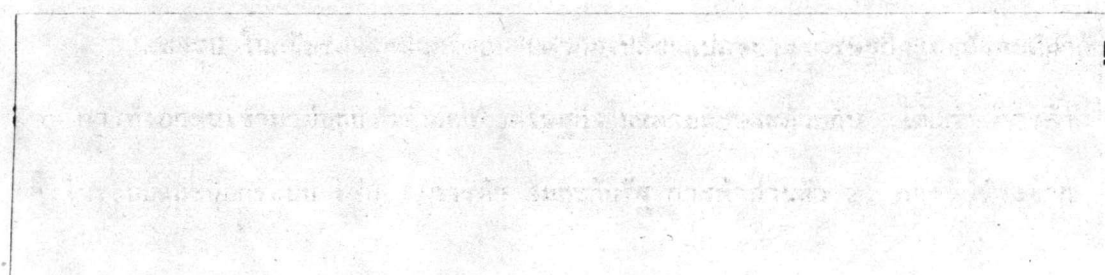
¹¹³ กทช., จดหมายเหตุรัชกาลที่ 3 ไม่ปรากฏ จ.ศ เลขที่ 26

¹¹⁴ Ibid., John Grewfurd, p.412.

และเจมโลว์ กล่าวว่า การเพิ่มจำนวนตีพิมพ์จากการเพิ่มแรงงานมากกว่าเทคนิค โดยเจ้าเมืองเกณฑ์แรงงานจากบ่าวไพร่มาใช้ในการดำเนินการ ซึ่งมีทั้งแรงงานในระบบ และการว่าจ้าง ¹¹⁵ สำหรับแรงงานชำนาญการซึ่งต้องอาศัยความสามารถและเชี่ยวชาญเป็นการส่วนตัว เช่น การต่อเรือ การผลิตน้ำตาลทราย แรงงานไพร่มีส่วนร่วมค่อนข้างน้อย

นอกจากนี้แรงงานชาวจีนซึ่งอพยพเข้ามาในช่วงรัตนโกสินทร์ก็มีส่วนสำคัญต่อการผลิตเพื่อการค้าในช่วงเวลาดังกล่าว เช่น แรงงานในภาคเกษตรกรรม แรงงานในภาคอุตสาหกรรม และแรงงานรับจ้างโดยทั่วไป ¹¹⁶

ผลกระทบ ของความเปลี่ยนแปลงทางเศรษฐกิจและสังคมต่อทาส ความเปลี่ยนแปลงทางเศรษฐกิจ - สังคม อันทำให้เกิดการขยายตัวทางการผลิต รวมถึงการขยายของทุนและผู้ผลิตผู้ประกอบการ ส่งผลต่อทาสในอันที่จะนำไปสู่การเปลี่ยนแปลงฐานะ และบทบาทของการ คือ ทาสมีโอกาสในการเป็นแรงงาน และประกอบการได้มากขึ้น และเกิดความสัมพันธ์ในรูปแบบใหม่ ระหว่างทาสกับนายเงิน ดังได้กล่าวมาข้างแล้วในเรื่องของราษฎรผู้ประกอบการผู้ผลิต และแรงงาน ซึ่งจะกล่าวถึงละเอียดในบทต่อไป



¹¹⁵ เจมส์ โลว์ , จดหมายเหตุเจมส์โลว์ , แปลโดย นันทา วรเตืองค์ (กรุงเทพฯ, โรงพิมพ์การศาสนา , 2519) , หน้า 63 - 64.

¹¹⁶ วิลเลียมส์ สกินเนอร์, สังคมชาวจีนในประเทศไทย, แปลโดย ชื่นจิต อ่ำไพ และคณะ (พระนคร : ไทยวัฒนาพานิช , 2527) . นิธิ เอียวศรีวงศ์ , ปากไก่อและในเรือ (พระนคร : อมรินทร์การพิมพ์, 2527)

โดยสรุป เพื่อความมั่นคงและมั่นคงทางเศรษฐกิจของรัฐให้ตอบรับกับการเปลี่ยนแปลงทางเศรษฐกิจและสังคม รัฐดำเนินนโยบายหลายประการ ที่สำคัญคือ การจัดระบบการควบคุมกำลังคน ดำเนินการค้าและระบบเจ้าภาษีนายอากร การควบคุม กำลังคนให้มีประสิทธิภาพความพยายามที่ตามมาจากขยายตัวทางการค้ามากขึ้นทั้งในระดับรัฐและเอกชน โดยมีระบบเจ้าภาษีนายอากรเป็นตัวจักรสำคัญผลักดันตั้งเห็นได้ในกรณี การเติบโตทางการค้าในภาคเอกชนและการค้าในเขตหัวเมืองท้องถิ่น การค้าในรูปแบบใหม่ที่มีเอกชน (เจ้าภาษีนายอากร) ระหว่างรัฐและราษฎรผู้ผลิต การผลิตเพื่อการค้า และการปรับเปลี่ยนระบบการใช้แรงงานในการนี้ก่อให้เกิดการขยายตัวทางการผลิตรวมถึงทุนและผู้ประกอบการผู้ผลิตทั้งในระดับรัฐ เจ้านาย ขุนนาง ชาวจีนและราษฎร และความต้องการแรงงานทั้งในภาครัฐและเอกชน

ที่ในภาคปฏิบัตรัฐได้พยายามจัดระบบการควบคุมแรงงานให้รัดกุมขึ้นด้วยวิธีการลักพร้อมกันไปรัฐได้พยายามขยายฐานแรงงานให้กว้างขึ้นด้วยการเพิ่มประเภทบุคคลให้มีหน้าที่โดยตรงต่อรัฐ ในการนี้ ทาสได้ถูกดึงเข้าสู่ระบบมุลนาย-ไพร่ เลกทาสถูกลักเกณฑ์แรงงานและส่วย ทั้งนี้เพื่อประโยชน์ในด้านแรงงานและผลผลิต ในภาคของเอกชน การเปลี่ยนแปลงทางเศรษฐกิจทำให้เกิดความจำเป็นในด้านแรงงานและผลผลิตเช่นกัน ในเงื่อนไขนี้ แรงงานทาสซึ่งเดิมเป็นทรัพย์สินสมบัติส่วนบุคคลของนายเงิน ได้ค่อยๆแปรสภาพเป็นแรงงานรับจ้าง ซึ่งเอกชนได้แรงงานมาโดยการซื้อขายและว่าจ้าง การซื้อขายทาสจึงแพร่หลายในสมัยนี้

ภาวะดังกล่าวมีผลกระทบต่อ การเปลี่ยนแปลงฐานะและบทบาทของทาสมากกว่าสมัยที่ผ่านมา คือทาสไม่เพียงมีบทบาทและฐานะที่ใกล้เคียงกับไพร่ แต่ยังมีฐานะของทาสที่เป็นแรงงานรับจ้างและเป็นแหล่งเงินทุนรวมทั้งเป็นผู้ผลิตและประกอบการรายย่อย อันจะนำไปสู่การสลายตัวของระบบทาสซึ่งฝังลากลึกอยู่ในสังคมไทยมาเป็นเวลานาน ในบทต่อไปได้กล่าวถึงการเปลี่ยนแปลงฐานะและบทบาทของทาสซึ่งนำไปสู่การสลายตัวของระบบนี้