

ผลการวิเคราะห์ข้อมูล

เพื่อความสะดวกในการเสนอผลการวิเคราะห์ข้อมูลในตารางต่าง ๆ ผู้วิจัยจึงนำสัญลักษณ์ทางสถิติมาใช้ดังต่อไปนี้

- | | | |
|-----------|---------|---|
| \bar{X} | หมายถึง | คะแนนเฉลี่ย |
| SD | หมายถึง | ค่าเบี่ยงเบนมาตรฐาน |
| N | หมายถึง | จำนวนตัวอย่างประชากร |
| R | หมายถึง | ค่าสหสัมพันธ์พหุคูณ |
| R^2 | หมายถึง | ค่าสัมประสิทธิ์การพยากรณ์ |
| F | หมายถึง | ใช้ทดสอบนัยสำคัญของค่าสัมประสิทธิ์สหสัมพันธ์พหุคูณ |
| a | หมายถึง | ค่าคงที่ของการพยากรณ์ |
| B | หมายถึง | ค่าสัมประสิทธิ์ถดถอยของตัวพยากรณ์ในรูปคะแนนมาตรฐาน |
| b | หมายถึง | ค่าสัมประสิทธิ์ถดถอยของตัวพยากรณ์ในรูปคะแนนดิบ |
| y | หมายถึง | ระดับความเหนื่อยหน่าย (ตัวแปรเกณฑ์) |
| B_1 | หมายถึง | ค่าสัมประสิทธิ์ถดถอยในรูปคะแนนมาตรฐานของลักษณะงานที่รับผิดชอบ |
| B_2 | หมายถึง | ค่าสัมประสิทธิ์ถดถอยในรูปคะแนนมาตรฐานของสัมพันธภาพระหว่างบุคลากรพยาบาล |
| B_3 | หมายถึง | ค่าสัมประสิทธิ์ถดถอยในรูปคะแนนมาตรฐานของการรับรู้ต่อความสำเร็จในงาน |
| B_4 | หมายถึง | ค่าสัมประสิทธิ์ถดถอยในรูปคะแนนมาตรฐานของการรับรู้ต่อความสามารถเชิงวิชาชีพของตนเอง |
| B_2 | หมายถึง | ค่าสัมประสิทธิ์ถดถอยในรูปคะแนนมาตรฐานของการรับรู้ต่อระบบบริหาร |

- B₆ หมายถึง คำสัมประสิทธิ์ถดถอย ในรูปคะแนนมาตรฐานของอายุ
- B₇ หมายถึง คำสัมประสิทธิ์ถดถอย ในรูปคะแนนมาตรฐานของตำแหน่ง
- B₈ หมายถึง คำสัมประสิทธิ์ถดถอย ในรูปคะแนนมาตรฐานของประเภท
หอบุ๋ย
- B₉ หมายถึง คำสัมประสิทธิ์ถดถอย ในรูปคะแนนมาตรฐานของประสพ
การณคานการพยาบาล
- r หมายถึง คำสัมประสิทธิ์สหสัมพันธ์

การเสนอผลการวิเคราะห์ ความสัมพันธ์ระหว่างปัจจัยคักสรร กับระดับ
ความเหนื่อยหน่ายของพยาบาลวิชาชีพ ในโรงพยาบาลของรัฐ กรุงเทพมหานคร แบ่ง
ออกเป็น 3 ตอน ดังนี้

- ตอนที่ 1 สถานภาพของกลุ่มตัวอย่างประชากร
- ตอนที่ 2 เปรียบเทียบระดับความเหนื่อยหน่ายกับปัจจัยคักสรร
- ตอนที่ 3 ความสัมพันธ์ระหว่างระดับความเหนื่อยหน่ายกับปัจจัย
คักสรร
- ตอนที่ 4 สหสัมพันธ์พหุคูณระหว่างระดับความเหนื่อยหน่ายกับปัจจัย
คักสรร

ตอนที่ 1 สถานภาพของกลุ่มตัวอย่างประชากร

ตารางที่ 2 จำนวนและร้อยละของพยาบาลวิชาชีพ จำแนกตามโรงพยาบาล ประเภท
หอผู้ป่วย ตำแหน่ง ประสบการณ์ในการทำงาน ระดับการศึกษา อายุ
และสถานภาพสมรส

สถานภาพของกลุ่มตัวอย่าง	จำนวน	ร้อยละ
1. โรงพยาบาล		
โรงพยาบาลกลาง	20	5.9
โรงพยาบาลตากสิน	38	11.2
โรงพยาบาลตำรวจ	70	20.6
โรงพยาบาลพระมงกุฎเกล้า	35	10.3
โรงพยาบาลราชวิถี	24	7.1
โรงพยาบาลศิริราช	152	44.8
2. ประเภทหอผู้ป่วย		
หอผู้ป่วยสามัญ	300	88.5
หออภิบาลผู้ป่วยหนัก	39	11.5
3. ตำแหน่ง		
พยาบาลประจำการ	269	79.4
พยาบาลระดับบริหาร	70	20.6
หัวหน้าตึก	48	14.1
ผู้ตรวจการ	22	6.5
4. ประสบการณ์ในการทำงาน		
ประสบการณ์ด้านการพยาบาล		
1-5 ปี	159	46.9
6-10 ปี	109	32.2
11 ปีขึ้นไป	71	20.9

ตารางที่ 2 (ต่อ)

สถานภาพของกลุ่มตัวอย่าง	จำนวน	ร้อยละ
ประสมการณคานการบริหาร		
1-5 ปี	36	89.0
6-10 ปี	22	6.5
11 ปีขึ้นไป	12	3.5
5. ระดับการศึกษา		
อนุปริญญา	58	11.1
ปริญญาตรี	281	88.2
6. กลุ่มอายุ		
22-30 ปี	195	57.5
31-40 ปี	107	31.6
41 ปีขึ้นไป	37	10.9
7. สถานภาพสมรส		
โสด	217	64.5
คู่	117	34.0
หย่า	5	1.5

จากตารางที่ 2 แสดงว่า กลุ่มตัวอย่างส่วนใหญ่เป็นพยาบาลวิชาชีพจากโรงพยาบาลศิริราช คิดเป็นร้อยละ 44.8 รองลงมา จากโรงพยาบาลตำรวจ คิดเป็นร้อยละ 20.6 และน้อยที่สุดเป็นพยาบาลวิชาชีพจากโรงพยาบาลกลาง คิดเป็นร้อยละ 5.9 ซึ่งส่วนใหญ่ทำงานในหอผู้ป่วยสามัญ คิดเป็นร้อยละ 88.5 และส่วนน้อยทำงานในหออภิบาลผู้ป่วยหนัก คิดเป็นร้อยละ 11.5 และเป็นส่วนใหญ่ทำงานในตำแหน่งพยาบาลประจำการ คิดเป็นร้อยละ 79.4 รองลงมา เป็นตำแหน่งหัวหน้าตึก คิดเป็นร้อยละ 14.1

น้อยที่สุดเป็นผู้ตรวจการ คิคเป็นร้อยละ 6.5 มีประสบการณ์ด้านกายภาพ ส่วนใหญ่ อยู่ระหว่าง 1-5 ปี คิคเป็นร้อยละ 46.9 มีประสบการณ์ 6-10 ปี และ 11 ปีขึ้นไป ในจำนวนใกล้เคียงกัน ส่วนประสบการณ์ด้านการบริหารส่วนใหญ่อยู่ระหว่าง 1-5 ปี คิคเป็นร้อยละ 89.0 และมีประสบการณ์ 6-10 ปี และ 11 ปีขึ้นไป ในจำนวนใกล้เคียงกัน พยาบาลวิชาชีพส่วนใหญ่มีการศึกษาระดับปริญญาตรี คิคเป็นร้อยละ 82.9 มีอายุระหว่าง 22-23 ปี มากที่สุด คิคเป็นร้อยละ 57.5 รองลงมา อายุ 31-40 ปี คิคเป็นร้อยละ 31.6 และส่วนน้อยที่สุด มีอายุตั้งแต่ 41 ปีขึ้นไป คิคเป็นร้อยละ 10.9 ซึ่งส่วนใหญ่พยาบาลวิชาชีพในกลุ่มนี้เป็นโสด คิคเป็นร้อยละ 64.0 รองลงมาสถานภาพ มีคู่ คิคเป็นร้อยละ 34.0 และมีเพียงส่วนน้อยที่หย่า คิคเป็นร้อยละ 1.5

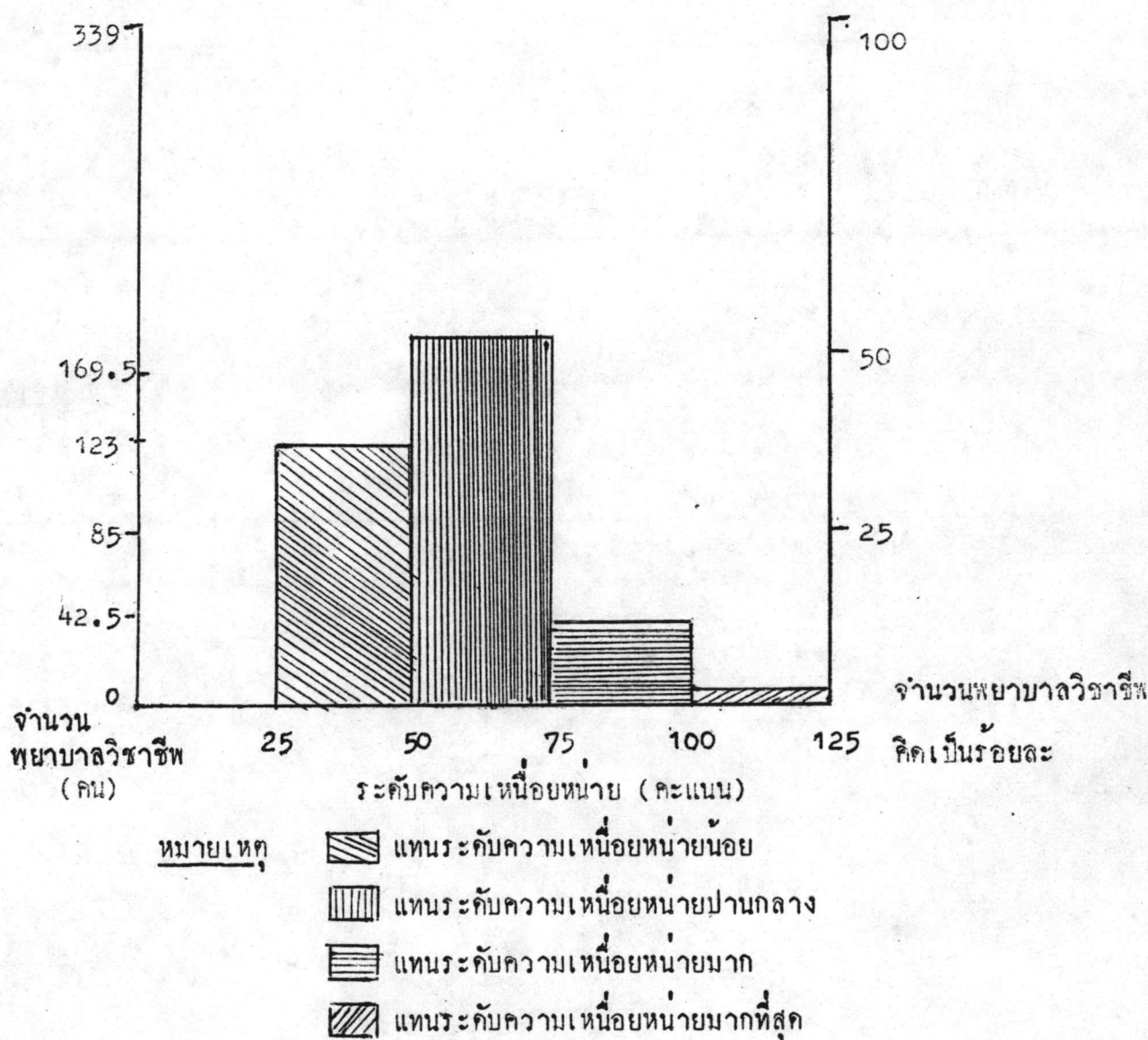
ตอนที่ 2 เปรียบเทียบระดับความเหนื่อยหน่ายกับปัจจัยคัดสรร

ตารางที่ 3 จำนวนและร้อยละของพยาบาลวิชาชีพ จำแนกตามระดับความเหนื่อยหน่าย

ระดับความเหนื่อยหน่าย	จำนวน	ร้อยละ
มากที่สุด 101-125	3	0.9
มาก 76-100	37	10.0
ปานกลาง 51-75	176	51.9
น้อย 25-50	123	36.3
รวม	339	100.0

จากตารางที่ 3 พบว่า พยาบาลวิชาชีพที่เป็นกลุ่มตัวอย่าง ร้อยละ 51.9 มีความเหนื่อยหน่ายอยู่ในระดับปานกลาง รองลงมา มีความเหนื่อยหน่ายในระดับน้อย คิดเป็นร้อยละ 36.3 และมีเพียงส่วนน้อย เพื่อทดสอบสมมติฐานการวิจัยที่ว่า "พยาบาลวิชาชีพ ในโรงพยาบาลของรัฐกรุงเทพมหานคร มีความเหนื่อยหน่ายในระดับมาก" ได้แบ่งกลุ่มคะแนน ความเหนื่อยหน่าย เป็น 2 ระดับคือ กลุ่มคะแนน 75 ขึ้นไป กับกลุ่มคะแนน 25-75 เปรียบเทียบโดยใช้ค่าที ได้ค่าที่เท่ากับ 23.32 ซึ่งแสดงว่าไม่เป็นไปตามสมมติฐานการวิจัย

แผนภูมิที่ 1 แผนภูมิแท่ง แสดงจำนวนและร้อยละของพยาบาลวิชาชีพ จำแนกตามระดับความเหนื่อยหน่าย



จากแผนภูมิที่ 1 แสดงให้เห็นว่า จำนวนพยาบาลวิชาชีพทั้งหมด 339 คน โดยเฉลี่ย มีความเหนื่อยหน่ายอยู่ในระดับปานกลาง ถึง 176 คน คิดเป็นร้อยละ 51.9 รองลงมา มีความเหนื่อยหน่ายในระดับน้อย มีจำนวน 123 คน คิดเป็นร้อยละ 36.3 และน้อยที่สุด พยาบาลวิชาชีพมีความเหนื่อยหน่ายในระดับมากที่สุด มีเพียง 3 คน คิดเป็นร้อยละ 0.9

ตารางที่ 4 เปรียบเทียบค่าเฉลี่ยของความเหนื่อยหน่ายของพยาบาลวิชาชีพ จำแนกตามกลุ่มอายุ

กลุ่มอายุ		ความเหนื่อยหน่าย		
		\bar{X}	S.D.	F
22-30 ปี	(n = 195)	59.40	14.47	8.15 *
31-40 ปี	(n = 107)	55.01	12.37	
41 ปีขึ้นไป	(n = 97)	50.43	14.93	
รวม	339)	57.04	13.89	

* $P < .05$

จากตารางที่ 4 แสดงให้เห็นว่า พยาบาลวิชาชีพทั้ง 3 กลุ่มอายุ มีความเหนื่อยหน่ายอยู่ในระดับปานกลางตามเกณฑ์ที่ผู้วิจัยกำหนดไว้ และเมื่อทดสอบค่าเอฟ พบว่า พยาบาลวิชาชีพทั้ง 3 กลุ่มอายุ มีความเหนื่อยหน่ายแตกต่างกัน อย่างมีนัยสำคัญทางสถิติที่ระดับ .05

ตารางที่ 5 เปรียบเทียบค่าเฉลี่ยของความเหนื่อยหน่ายของพยาบาลวิชาชีพ
 จำแนกตามกลุ่มประสบการณ์ค้ำานการพยาบาล และกลุ่มประสบการณ์
 ค้ำานการบริหาร

กลุ่มประสบการณ์	ความเหนื่อยหน่าย		
	\bar{X}	S.D.	F
ประสบการณ์ค้ำานการพยาบาล			
1-5 ปี (n = 159)	58.93	14.73	3.11*
6-10 ปี (n = 109)	56.12	13.63	
11 ปีขึ้นไป (n = 71)	54.19	13.31	
รวม 339	57.04	14.09	
ประสบการณ์ค้ำานการบริหาร			
1-5 ปี (n = 35)	55.45	14.43	6.95*
6-10 ปี (n = 22)	47.58		15.49
11 ปีขึ้นไป (n = 13)	46.77		4.98
รวม 70	57.04	13.82	

* $P < .05$

จากตารางที่ 5 แสดงให้เห็นว่า พยาบาลวิชาชีพที่มีประสบการณ์ค้ำานการพยาบาลและมีประสบการณ์ค้ำานการบริหาร ตั้งแต่ 1-5 ปี, 6-10 ปี และ 11 ปีขึ้นไป มีความเหนื่อยหน่ายอยู่ในระดับปานกลางตามเกณฑ์ที่ผู้วิจัยกำหนดไว้ เมื่อทดสอบค่าเอฟ พบว่า พยาบาลวิชาชีพที่มีประสบการณ์ค้ำานการพยาบาลทั้ง 3 กลุ่ม มีความเหนื่อยหน่ายแตกต่างกัน อย่างมีนัยสำคัญทางสถิติที่ระดับ .05

ตารางที่ 6 เปรียบเทียบค่าเฉลี่ยของความเหนื่อยหน่ายของพยาบาลวิชาชีพ จำแนกตามกลุ่มตำแหน่ง

กลุ่มตำแหน่ง		ความเหนื่อยหน่าย		
		\bar{X}	S.D.	F
พยาบาลประจำการ	(n = 269)	58.38	14.04	12.02
พยาบาลระดับบริหาร	(n = 70)	51.89	13.63	
รวม	339	57.04	14.18	

จากตารางที่ 6 แสดงให้เห็นว่า พยาบาลวิชาชีพที่ปฏิบัติงานในตำแหน่ง พยาบาลประจำการและพยาบาลระดับบริหาร มีความเหนื่อยหน่ายอยู่ในระดับปานกลาง ตามเกณฑ์ที่ผู้วิจัยกำหนดไว้ และเมื่อทดสอบค่าที พบว่า พยาบาลวิชาชีพทั้ง 2 ตำแหน่ง มีความเหนื่อยหน่ายไม่แตกต่างกันอย่างมีนัยสำคัญทางสถิติ ที่ระดับ .05

ตารางที่ 7 เปรียบเทียบค่าเฉลี่ยของความเหนื่อยหน่ายของพยาบาลวิชาชีพ
จำแนกตามประเภทหอผู้ป่วย

ประเภทหอผู้ป่วย		ความเหนื่อยหน่าย		
		\bar{X}	S.D.	F
หอผู้ป่วยสามัญ	(n = 300)	57.17	14.39	.24
หออภิบาลผู้ป่วยหนัก	(n = 39)	56.00	12.57	
รวม	339	57.04	14.19	

จากตารางที่ 7 แสดงให้เห็นว่า พยาบาลวิชาชีพที่ปฏิบัติงานในหอผู้ป่วย
สามัญและหออภิบาลผู้ป่วยหนัก มีความเหนื่อยหน่ายอยู่ในระดับปานกลางตามเกณฑ์ที่ผู้วิจัย
กำหนดไว้และเมื่อทดสอบค่าที พบว่า พยาบาลวิชาชีพทั้ง 2 หอผู้ป่วย มีความเหนื่อยหน่าย
ไม่แตกต่างกัน อย่างมีนัยสำคัญทางสถิติที่ระดับ .05

ตารางที่ 8 การเปรียบเทียบค่าเฉลี่ยของระดับความเหนื่อยหน่ายของพยาบาล
วิชาชีพ จำแนกตามระดับของลักษณะงานที่รับผิดชอบ

ระดับของลักษณะงานที่รับผิดชอบ			ระดับความเหนื่อยหน่าย		
			\bar{X}	S.D.	F
มาก	คะแนน 30-40	(n = 12)	49.13	11.69	7.09 [*]
ปานกลาง	คะแนน 19-29	(n = 312)	56.94	13.69	
น้อย	คะแนน 8-18	(n = 15)	69.33	21.28	
รวม		339	57.04	14.18	

*P < .05

จากตารางที่ 8 แสดงให้เห็นว่า พยาบาลวิชาชีพส่วนใหญ่ มีลักษณะงานที่รับผิดชอบอยู่ในระดับปานกลาง มีความเหนื่อยหน่ายอยู่ในระดับปานกลางตามเกณฑ์ที่ผู้วิจัยกำหนด เมื่อทดสอบค่าเอฟระหว่างพยาบาลวิชาชีพที่มีลักษณะงานที่รับผิดชอบในแต่ละระดับกับระดับความเหนื่อยหน่าย พบว่า มีความแตกต่างกันอย่างมีนัยสำคัญทางสถิติที่ระดับ .05

ตารางที่ 9 เปรียบเทียบค่าเฉลี่ยของระดับความเหนื่อยหน่ายของพยาบาลวิชาชีพ
จำแนกตามระดับของสัมพันธภาพระหว่างบุคลากรพยาบาล

ระดับของสัมพันธภาพระหว่างบุคลากรพยาบาล			ระดับความเหนื่อยหน่าย		
			X	S.D.	F
มาก	คะแนน 25-35	(n = 256)	61.00	13.66	8.79*
ปานกลาง	คะแนน 14-24	(n = 83)	55.75	14.02	
น้อย	คะแนน 5-13	(n = 0)	0	0	
รวม		339	57.04	14.02	

*p < .05

จากตารางที่ 9 แสดงว่า ส่วนใหญ่พยาบาลวิชาชีพมีสัมพันธภาพระหว่างบุคลากรพยาบาลในระดับมาก มีความเหนื่อยหน่ายอยู่ในระดับปานกลางตามเกณฑ์ที่ผู้วิจัยกำหนดไว้ เมื่อทดสอบค่าเอฟระหว่างสัมพันธภาพระหว่างบุคลากรพยาบาล ในแต่ละระดับกับระดับความเหนื่อยหน่าย พบว่า มีความแตกต่างกันอย่างมีนัยสำคัญทางสถิติที่ระดับ .05

ตารางที่ 10 เปรียบเทียบค่าเฉลี่ยของระดับความเหนื่อยหน่ายของพยาบาลวิชาชีพ
จำแนกตามระดับการรับรู้ต่อความสำเร็จในงาน

ระดับการรับรู้ต่อความสำเร็จในงาน				ระดับความเหนื่อยหน่าย		
				\bar{X}	S.D.	F
มาก	คะแนน 25-35	(n = 276)	54.90	13.21	37.22*	
ปานกลาง	คะแนน 14-24	(n = 63)	66.38	14.59		
น้อย	คะแนน 5-13	(n = 0)	0	0		
รวม		339	57.04	13.48		

* $P < .05$

จากตารางที่ 10 แสดงว่า ส่วนใหญ่พยาบาลวิชาชีพรับรู้ต่อความสำเร็จ
ในงานอยู่ในระดับมาก มีความเหนื่อยหน่ายอยู่ในระดับปานกลางตามเกณฑ์ที่ผู้วิจัยกำหนดไว้
เมื่อทดสอบค่าเอชระหว่างการรับรู้ต่อความสำเร็จในงานแต่ละระดับ กับระดับความ
เหนื่อยหน่ายแล้ว พบว่า มีความแตกต่างกันอย่างมีนัยสำคัญทางสถิติที่ระดับ .05



ตารางที่ 11 เปรียบเทียบค่าเฉลี่ยของระดับความเหนื่อยหน่ายของพยาบาลวิชาชีพ
จำแนกตามระดับ การรับรู้ต่อความสามารถเชิงวิชาชีพของตนเอง

ระดับการรับรู้ต่อความสามารถเชิงวิชาชีพ ของตนเอง		ระดับความเหนื่อยหน่าย		
		\bar{X}	S.D.	F
มาก	คะแนน 19-25 (n = 160)	54.05	12.99	7.36*
ปานกลาง	คะแนน 12-18 (n = 178)	59.63	14.71	
น้อย	คะแนน 5-11 (n = 1)	72.00	.00	
รวม		57.04	13.91	

* $P < .05$

จากตารางที่ 11 แสดงให้เห็นว่า ส่วนใหญ่พยาบาลวิชาชีพรับรู้ต่อ
ความสามารถเชิงวิชาชีพของตนเอง อยู่ในระดับปานกลาง และมีความเหนื่อยหน่าย
อยู่ในระดับปานกลางตามเกณฑ์ที่ผู้วิจัยกำหนดไว้ เมื่อทดสอบค่าเอฟระหว่างการรับรู้ต่อ
ความสามารถเชิงวิชาชีพ ในแต่ละระดับกับระดับความเหนื่อยหน่าย พบว่า มีความ
แตกต่างกันอย่าง เป็นนัยสำคัญทางสถิติที่ระดับ .05

ตารางที่ 12 เปรียบเทียบค่าเฉลี่ยของระดับความเหนื่อยหน่ายของพยาบาล
วิชาชีพ จำแนกตามระดับการรับรู้ต่อระบบบริหาร

ระดับการรับรู้ต่อระบบบริหาร		ระดับความเหนื่อยหน่าย		
		\bar{X}	S.D.	F
มาก	คะแนน 42-70 (n = 288)	55.95	14.02	8.14*
ปานกลาง	คะแนน 33-41 (n = 35)	60.37	13.00	
น้อย	คะแนน 14-32 (n = 16)	69.31	13.22	
รวม		57.04	13.88	

* $P < .05$

จากตารางที่ 12 แสดงให้เห็นว่า ส่วนใหญ่พยาบาลวิชาชีพ รับรู้
ต่อระบบบริหารอยู่ในระดับมาก มีความเหนื่อยหน่ายอยู่ในระดับปานกลางตามเกณฑ์ที่
ผู้วิจัยกำหนดไว้ และเมื่อทดสอบค่าเอฟระหว่างการรับรู้ต่อระบบบริหารในแต่ละ
ระดับกับระดับความเหนื่อยหน่าย พบว่า มีความแตกต่างกันอย่างมีนัยสำคัญทางสถิติ
ที่ระดับ .05

ตารางที่ 13 ค่าเฉลี่ยและส่วนเบี่ยงเบนมาตรฐานของปัจจัยคักสรรเกี่ยวกับ
การทำงานของพยาบาลวิชาชีพ

ปัจจัยคักสรร	\bar{X} (n = 339)	S.D.
ลักษณะงานที่รับผิดชอบ (งาน)	23.28	3.10
สัมพันธภาพระหว่างบุคลากรพยาบาล (สัมพันธภาพ)	26.28	3.48
การรับรู้ต่อความสำเร็จในงาน (ความสำเร็จ)	26.73	3.02
การรับรู้ความสามารถเชิงวิชาชีพของตนเอง (ความสามารถ)	18.25	2.54
การรับรู้ต่อระบบบริหาร (ระบบบริหาร)	48.76	8.11

จากตารางที่ 13 แสดงว่า พยาบาลวิชาชีพที่เป็นกลุ่มตัวอย่าง สัมพันธภาพระหว่างบุคลากรพยาบาล การรับรู้ต่อความสำเร็จในงาน การรับรู้ต่อความสามารถเชิงวิชาชีพของตนเอง และการรับรู้ต่อระบบบริหาร มีคะแนนเฉลี่ยในระดับมาก 26.28, 26.73, 18.25 และ 48.76 ตามลำดับ การรับรู้ต่อระบบบริหาร และลักษณะงานที่รับผิดชอบ มีคะแนนเฉลี่ยอยู่ในระดับปานกลางตามเกณฑ์ที่ผู้วิจัยกำหนดไว้ คือ 23.28

ตอนที่ 3 ความสัมพันธ์ระหว่างปัจจัยคัดสรรกับระดับความเหนื่อยหน่ายของพยาบาลวิชาชีพ

ตารางที่ 14 ค่าสัมประสิทธิ์สหสัมพันธ์ระหว่างปัจจัยคัดสรรกับระดับความเหนื่อยหน่ายของพยาบาลวิชาชีพ

ปัจจัยคัดสรร	ระดับความเหนื่อยหน่าย	ลักษณะงาน	สัมพันธภาพ	ความสำเร็จ	ความสามารถ	ระบบบริหาร	อายุ	หอดูป่วย	ตำแหน่ง	การพยาบาล
ระดับความเหนื่อยหน่าย										
ลักษณะงาน	+ .33									
สัมพันธภาพ	-.20*	-.18*								
ความสำเร็จ	-.25*	-.20*	.57*							
ความสามารถ	-.26*	-.22*	.52*	.69*						
ระบบบริหาร	-.35*	-.25*	.52*	.48*	.45*					
อายุ	-.22	-.15*	.06	.01*	.09	.01				
หอดูป่วย	-.03	-.08	.20*	.15*	.13*	.06	.03			
ตำแหน่ง	-.19*	-.13*	.17*	.06	.08	.03	.71*	.02		
การพยาบาล	-.13*	-.07	.07	.01	.06	.03	.72*	.13*	.45*	

*p < .05

จากตารางที่ 14 แสดงให้เห็นว่า ระดับความเหนื่อยหน่าย มีความสัมพันธ์ทางบวกในระดับปานกลาง กับลักษณะงานที่รับผิดชอบ อย่างมีนัยสำคัญทางสถิติที่ระดับ .05 ($r = .33$) หมายความว่า พยาบาลวิชาชีพที่มีลักษณะงานที่รับผิดชอบมาก ทำให้มีความเหนื่อยหน่ายในระดับมาก นอกจากนี้ ระดับความเหนื่อยหน่าย ยังมีความสัมพันธ์ทางลบในระดับปานกลาง กับการรับรู้ต่อระบบบริหาร หมายความว่า พยาบาลวิชาชีพที่มีการรับรู้ต่อระบบบริหารในระดับมาก เกิดความเหนื่อยหน่ายได้น้อย และในทางกันข้ามด้วย และระดับความเหนื่อยหน่ายมีความสัมพันธ์ทางลบในระดับน้อยกับสัมพันธ์ภาพระหว่างบุคลากรพยาบาล การรับรู้ต่อความสำเร็จในงาน การรับรู้ต่อความสามารถเชิงวิชาชีพของตนเอง ค่าแห่ง ประสบการณ์ด้านการพยาบาล และประสบการณ์ด้านการบริหาร หมายความว่า ปัจจัยคักสรรคังกล่าว (6 ประการหลังนี้).

มีความสัมพันธ์ทางลบระดับค่า และสามารถแปลความหมายได้ในทางกันข้าม
คือ สัมพันธภาพระหว่างบุคลากรพยาบาล ถ้ามีอยู่ในระดับมาก พยาบาลวิชาชีพ มีความเหนื่อยหน่ายอยู่ในระดับน้อย และการแปลผลในปัจจัยคักสรรคอื่น ๆ ในทำนองเดียวกัน

ตารางที่ 15 ค่าสัมประสิทธิ์สหสัมพันธ์พหุคูณ สัมประสิทธิ์การพยากรณ์ สัมประสิทธิ์ถดถอยของตัวพยากรณ์ ค่าทดสอบเอฟ ของตัวพยากรณ์ที่เข้าสมการของการวิเคราะห์ถดถอยพหุคูณแบบเป็นขั้นตอน

ตัวแปร	F	R	R ²	R ² change	b	B
การรับรู้ต่อระบบบริหาร	46.65*	.3487	.1216	.1216	-.3412	-.3487
ลักษณะงานที่รับผิดชอบ	38.49*	.4318	.1364	.0148	.2772	-.2629
อายุ	30.99*	.4661	.2178	.0809	-.1473	-.1778
ค่าคงที่					.5040	
F					30.998	

*P < .05

จากตารางที่ 15 แสดงถึงตัวพยากรณ์ที่สามารถพยากรณ์ระดับความเหนื่อยหน่ายได้ คือการรับรู้ต่อระบบบริหารสามารถอธิบายการผันแปรของระดับความเหนื่อยหน่าย อย่างมีนัยสำคัญทางสถิติที่ระดับ .05 ได้ร้อยละ 12 และเมื่อนำลักษณะที่รับผิดชอบมาพิจารณาด้วย จะสามารถอธิบายได้ถึงร้อยละ 14 และเมื่อนำอายุมาพิจารณาด้วยกัน สามารถอธิบายการผันแปรได้เพิ่มขึ้น คือร้อยละ 22 ดังนั้นมีเพียง 3 ตัวพยากรณ์เท่านั้นที่พยากรณ์ระดับความเหนื่อยหน่ายได้ตามสัมประสิทธิ์ถดถอยของตัวพยากรณ์ ซึ่งไม่เป็นไปตามสมมติฐานการวิจัยข้อ 8

เขียนสมการพยากรณ์ระดับความเหนื่อยหน่าย ในรูปคะแนนดิบ

$$Y' = 5040 - .3412 X_5 + .2772 X_1 - .1473 X_6$$

เขียนสมการพยากรณ์ระดับความเหนื่อยหน่าย ในรูปคะแนนมาตรฐานการรับรู้ต่อระบบบริหาร

$$Z' = -.3487 Z_5 + .2629 Z_1 - .1778 Z_6$$