



บทที่ 4

### ผลการวิเคราะห์ข้อมูล

ข้อมูลที่น่ามาเสนอนี้เป็นผลมาจากการวิจัยเรื่อง การศึกษาพฤติกรรมปฏิสัมพันธ์ระหว่างแม่กับลูก ในโครงการสอนลูกให้ฉลาด ของกรมการพัฒนารัฐมนตรี กระทรวงมหาดไทย โดยการสังเกตพฤติกรรมของแม่กับพฤติกรรมของลูกในสถานการณแม่สอนลูก จำนวน 228 คู่

ผู้วิจัยได้เสนอผลการวิเคราะห์ข้อมูลเป็น 4 ตอนดังนี้

ตอนที่ 1 สถานภาพของแม่หรือผู้สอนแทนแม่ วิเคราะห์โดยการแจกแจงความถี่ แสดงค่าเป็นร้อยละ และนำเสนอเป็นตารางประกอบความเรียง ประกอบด้วยตารางที่ 2 และ 3

ตอนที่ 2 การศึกษาพฤติกรรมปฏิสัมพันธ์ระหว่างแม่กับลูก จำแนกตามสภาพภูมิศาสตร์ วิเคราะห์ข้อมูลโดยตารางวิเคราะห์ (Matrix) ของ Ned. A. Flander (Flander, 1970: 13-31 อ้างถึงใน วิทยาลัยครูเชียงใหม่ 2521:69-74) แล้วนำเสนอเป็นตารางแผนภูมิและความเรียง รายละเอียดการวิเคราะห์ดังนี้

2.1 ตารางวิเคราะห์ (Matrix) แสดงความถี่และร้อยละ จำแนกตามสภาพภูมิศาสตร์ เสนอเป็นตารางวิเคราะห์ (Matrix) ที่ 1-3 และเสนอผังบริเวณต่าง ๆ ที่เกิดพฤติกรรมปฏิสัมพันธ์ระหว่างแม่กับลูกในโครงการสอนลูกให้ฉลาด และคำอธิบายอักษรย่อ ตัวเลขของพฤติกรรมในภาพประกอบที่ 1

2.2 ศึกษาประเภทพฤติกรรมปฏิสัมพันธ์ระหว่างแม่กับลูก จำแนกตามสภาพภูมิศาสตร์ แสดงภาพบริเวณของพฤติกรรม แล้วนำเสนอเป็นตารางประกอบความเรียง และสรุปเป็นแผนภูมิแท่ง ประกอบด้วยภาพประกอบที่ 2, 2.1-2.5, ตารางที่ 4 4.1-4.5 และแผนภูมิที่ 1

2.3 ศึกษารายพฤติกรรมการสอนของแม่ จำแนกตามสภาพภูมิศาสตร์ แสดงภาพบริเวณของพฤติกรรม แล้วนำเสนอเป็นภาพประกอบที่ 3, 3.1-3.6, ตารางที่ 5, 5.1-5.6 และแผนภูมิแท่งที่ 2

2.4 ศึกษารายพฤติกรรมของลูก จำแนกตามสภาพภูมิศาสตร์ แสดงภาพบริเวณของพฤติกรรม แล้วนำเสนอเป็นภาพประกอบที่ 4, 4.1-4.2, ตารางที่ 6, 6.1-6.2

และแผนภูมิแท่งที่ 3

2.5 ศึกษารายพฤติกรรมสร้างเสริมความคิดริเริ่มของลูก จำแนกตามสภาพภูมิศาสตร์ แสดงภาพบริเวณของพฤติกรรม แล้วนำเสนอเป็นภาพประกอบที่ 5, 5.1-5.3, ตารางที่ 7, 7.1-7.3 และแผนภูมิแท่งที่ 4

2.6 ศึกษารายพฤติกรรมต่อเนื่องกันระหว่างพฤติกรรมของแม่และพฤติกรรมของลูก จำแนกตามสภาพภูมิศาสตร์ แสดงบริเวณของพฤติกรรมแล้วนำเสนอเป็นภาพประกอบที่ 6, 6.1-6.4, ตารางที่ 8, 8.1-8.4 และแผนภูมิแท่งที่ 5

ตอนที่ 3 เปรียบเทียบพฤติกรรมการปฏิสัมพันธ์ระหว่างแม่กับลูก จำแนกตามสภาพภูมิศาสตร์ วิเคราะห์ข้อมูลโดยการวิเคราะห์ความแปรปรวนทางเดียว แล้วนำเสนอเป็นตารางประกอบความเรียง ดังตารางที่ 9 ถึง 11

ตอนที่ 4 ความสัมพันธ์ระหว่างพฤติกรรมปฏิสัมพันธ์ระหว่างแม่กับลูกกับภูมิหลังของแม่ (ฐานะทางเศรษฐกิจ ระดับการศึกษาและแหล่งความรู้เกี่ยวกับการอบรมเลี้ยงดูเด็ก) วิเคราะห์ข้อมูลโดยการคำนวณค่าไคสแควร์  $\chi^2$  นำเสนอเป็นตารางประกอบความเรียง ดังตารางที่ 12

ตอนที่ 1 สถานภาพของแม่หรือผู้สอนแทนแม่ในโครงการสอนลูกให้ฉลาด รายละเอียดตาราง  
ที่ 2

ตารางที่ 2 จำนวนและร้อยละของผู้สอนในโครงการฯ จำแนกตามสถานภาพ

สถานภาพ	ผู้สอนเด็กในโครงการฯ	
	จำนวน (N=228)	ร้อยละ
เพศ		
ชาย	38	17
หญิง	190	83
ความสัมพันธ์กับเด็ก		
แม่	185	81
ญาติ (พ่อ ยาย ป้า พี่ ฯลฯ)	43	19
จำนวนบุตร		
1 คน	62	27
2 คน	135	59
3 คนหรือมากกว่า	31	14
การประกอบอาชีพ		
เกษตรกรกรรม	185	81
รับจ้าง	28	12
ค้าขาย	10	5
แม่บ้าน	5	2
ระดับอายุ		
ต่ำกว่า 20 ปี	20	9
20-30 ปี	145	64
มากกว่า 30 ปี	63	27

จากตารางที่ 2 จะเห็นได้ว่า ผู้สอนเด็กในโครงการสอนลูกให้ฉลาดเป็นเพศหญิงมากที่สุด (ร้อยละ 83) ส่วนมากเป็นแม่ของเด็ก (ร้อยละ 81) ส่วนใหญ่มีบุตรจำนวน 2 คน (ร้อยละ 59) จะประกอบอาชีพเกษตรกรรมมากที่สุด (ร้อยละ 81) และมีอายุระหว่าง 20-30 ปี มากที่สุด (ร้อยละ 64)

ตารางที่ 3 จำนวนและร้อยละของผู้สอนในโครงการฯ จำแนกตามภูมิหลัง

ภูมิหลัง	ผู้สอนเด็กในโครงการฯ จำนวน (N=228)	ร้อยละ
<b>ฐานะทางเศรษฐกิจ</b>		
ระดับต่ำ (1,500 บาทหรือต่ำกว่า)	134	60
ระดับกลาง (1,501 บาท - 4,000 บาท)	42	18
ระดับสูง (4,001 บาทขึ้นไป)	12	5
ไม่ได้ระบุ	40	17
<b>แหล่งความรู้เกี่ยวกับเรื่องเด็ก</b>		
บุคลากร	108	48
หนังสือ	68	30
วิทยุ-โทรทัศน์	42	18
ไม่ได้ระบุ	10	4
<b>ระดับการศึกษาของแม่</b>		
ระดับต่ำ (ป.4 หรือต่ำกว่า)	167	73
ระดับกลาง (ป.5-ป.7)	20	9
ระดับสูง (ม.1 ขึ้นไป)	10	4
ไม่ได้ระบุ	31	14

จากตารางที่ 3 จะเห็นได้ว่า จำนวนผู้สอนในโครงการฯ มีฐานะทางเศรษฐกิจระดับต่ำมากที่สุด (ร้อยละ 60) และฐานะเศรษฐกิจระดับสูงน้อยที่สุด (ร้อยละ 5) สำหรับแหล่งความรู้เกี่ยวกับเรื่องเด็ก จำนวนผู้สอนได้รับความรู้จากบุคลากรมากที่สุด (ร้อยละ 48) และจาก

วิทยุ-โทรทัศน์น้อยที่สุด (ร้อยละ 18) ส่วนระดับการศึกษาของแม่อยู่ในระดับต่ำมากที่สุด (ร้อยละ 73) และระดับการศึกษาของแม่ในระดับสูงน้อยที่สุด (ร้อยละ 4)

ตอนที่ 2 ศึกษาพฤติกรรมปฏิสัมพันธ์ระหว่างแม่กับลูก จำแนกตามสภาพภูมิศาสตร์

2.1 ตารางวิเคราะห์ (Matrix) ที่ 1 แสดงความถี่และค่าร้อยละของพฤติกรรมปฏิสัมพันธ์ระหว่างแม่กับลูก ภาคเหนือ

מס' תא	1			2			3			4			5			6			7			8			9			10			11			12			13			14	סה"כ	
	1.1	1.2	1.3	2.1	2.2	2.3	3.1	3.2	3.3	4.1	4.2	4.3	5.1	5.2	5.3	6.1	6.2	6.3	7.1	7.2	7.3	8.1	8.2	8.3	9.1	9.2	9.3	10.1	10.2	10.3	11.1	11.2	11.3	12.1	12.2	12.3	13.1	13.2	13.3	14.		
1.1	1	3	5		2		8	5				3	1	2	3		2			7	2		2	1	24	45	10		3					8	4	3	5		1	10	29	189
	.02	.07	.12		.05		.19	.12				.07	.02	.05	.07		.05			.16	.05		.05	.02	.56	1.05	.23		.07					.19	.09	.07	.12		.02	.23	.68	4.42
1.2	3	5	7	4	8		3	1				3		2	4	1	8	1		11			5	2	10	34	12	1		2		1	1	17	8	12	1		2	20	189	
	.07	.12	.16	.09	.19		.07	.02				.07		.05	.09	.02	.19	.02		.26			.12	.05	.23	.79	.28	.02		.05		.02	.02	.40	.19	.28	.02		.05	.47	4.42	
1.3	4	11	4	1	12	2	23	9			1	1			3	1	9	2	3	6			3		24	68	34	2	3	2			9	10	2	6	1	2	13	46	317	
	.09	.26	.09	.02	.28	.05	.54	.21			.02	.02			.07	.02	.21	.05	.07	.14			.07		.56	1.59	.79	.05	.07	.05			.21	.23	.05	.14	.02	.05	.30	1.07	7.41	
2.1	2	4	1		1		2				1		2												8	15	2	1	1	3			2	5				1	4	55		
	.05	.09	.02		.02		.05				.02		.05												.19	.35	.05	.02	.02	.07			.05	.12				.02	.09	1.29		
2.2	4	6	19	2	7		9	3		1		2	1	2	1	1	4	9		7	1		1	2	7	50	9	1	10	1			5	19	2	16		1	4	19	226	
	.09	.14	.44	.05	.16		.21	.07		.02		.05	.02	.05	.02	.02	.09	.21		.16	.02		.02	.05	.16	1.17	.21	.02	.23	.02			.12	.44	.05	.37		.02	.09	.44	5.29	
2.3			3		1	1	1													1													3	1		2				18		
			.07		.02	.02	.02													.02													.07	.02		.05				.42		
3.1	10	9	109	6	22	3	21	7				8	5	7	2	4	13	4	1	10	2			6	34	63	44	2	9	4	1	7	7	6	14	1		8	38	487		
	.23	.21	2.55	.14	.51	.07	.49	.16				.19	.12	.16	.05	.09	.3	.09	.02	.23	.05			.14	.79	1.47	1.03	.05	.21	.09	.02	.16	.16	.14	.33	.02		.19	.89	11.38		
3.2	6	3	26		4		5	4					1			1	4	4	2	6				2	10	33	29	1	1	3	1	2	1	4	2			3	12	170		
	.14	.07	.61		.09		.09					.02				.02	.09	.09	.05	.14				.05	.23	.77	.68	.02	.02	.07	.02	.05	.02	.09	.05			.07	.28	3.97		
3.3							1																																1			
							.02																																.02			
4.1	1											1																											4			
	.02											.02																											.09			
4.2		1																																					2			
		.02																																					.05			
4.3	3	1	2		2		2					14	1		2	1	1	1		1				1	3	6	2	1	1			1		3	2				6			
	.07	.02	.05		.05		.05					.33	.02		.05	.02	.02	.02		.02				.02	.07	.14	.05	.02	.02			.02		.07	.05				.14			
5.1			1	1								1					1		3	4				2		4	1												1			
			.02	.02								.02					.02		.07	.09				.05		.09	.02												.02			
5.2	1	1					6			1		1		2		1										5	7	4		1			1	1						1		
	.02	.02					.14			.02		.02		.05		.02										.12	.16	.09		.02			.02	.02						.02		
5.3	3	1						1														2			2	10	2							1					22			
	.07	.02						.02														.05			.05	.23	.05							.02					.51			
6.1		3	1					1				1					1									3	2	1							2			1		3		
		.07	.02					.02				.02					.02									.07	.05	.02							.05			.02		.07		
6.2	8	2	13	2	6		5	5				2		2		1	2	1		4	2			1	7	19	16		3	3		1	10	4	4			2	11			
	.19	.05	.3	.05	.14							.05		.05		.02	.05	.02		.09	.05			.02	.16	.44	.37		.07	.07		.02	.23	.09	.09			.05	.26			
6.3		2	2		2		6										1			1						2	17	1					1	2	1	1		1	1	2		
		.05	.05		.05		.14										.02									.05	.40					.02	.05	.02	.02		.02	.02	.05			
7.1		1					1																			2	3	1										1		10		
		.02					.02																			.05	.07	.02										.02		.23		
7.2	2	4	4	1	4		12	2				2				4	1	1	1	1				2		25	7	1	3			1	5	2	11		1	5	1			
	.05	.09	.09	.02	.09		.28	.05				.05				.09	.02	.02	.02	.02				.05		.58	.16	.02	.07			.02	.12	.05	.26		.02	.12	.02			
7.3	1	1					2					2				1	1			1				1	1	7	1							1	3			2	1			
	.02	.02					.05					.05				.02	.02							.02	.02	.16	.02					.02	.07				.05	.02	.61			

מספר	1			2			3			4			5			6			7			8			9			10			11			12			13			14	סה"כ					
	1.1	1.2	1.3	2.1	2.2	2.3	3.1	3.2	3.3	4.1	4.2	4.3	5.1	5.2	5.3	6.1	6.2	6.3	7.1	7.2	7.3	8.1	8.2	8.3	9.1	9.2	9.3	10.1	10.2	10.3	11.1	11.2	11.3	12.1	12.2	12.3	13.1	13.2	13.3	14.						
8.1	1						1																		1			1						1												5
	.02						.02																		.02			.02						.02												.12
8.2	2	4	1		1		1				1			1			1						1	1	5	2								3	1	1				1						27
	.05	.09	.02		.02		.02				.02			.02			.02						.02	.02	.12	.05								.07	.02	.02				.02						.63
8.3	1	2	2	1	3		4				2					1	2	1					1		4	3		1						4	3	2				3	5		45			
	.02	.05	.05	.02	.07		.09				.05			.02	.05	.02							.02		.09	.07		.02						.09	.07	.05				.07	.12		1.05			
9.1	26	5	4	5	10	1	70	16			1		4	1	3	11	1			1	1				13	24	9			1			4		1	1				4	9		226			
	.61	.12	.09	.12	.23	.02	1.64	.37			.02		.09	.02	.07	.26	.02			.02	.02				.30	.56	.21			.02			.09		.02	.02				.09	.21		5.28			
9.2	55	67	47	18	76	1	162	59	1	1	1	4	2	1		14	6			18			4	1	16		20	1	6	3			10	4	8	3	2	2	3	10			626			
	1.29	1.57	1.1	.42	1.78	.02	3.79	1.38	.02	.02	.02	.09	.05	.02		.33	.14			.42			.09	.02			.47	.02	.14	.07			.23	.09	.19	.07	.05	.05	.07	.23			14.63			
9.3	15	10	26	1	19	1	63	36			2	4	1	2	1	2	19	2	1	7	1				4	21	12	2	7	4	1		9	2						5	25		305			
	.35	.23	.61	.02	.44	.02	1.47	.84			.05	.09	.02	.05	.02	.05	.44	.05	.02	.16	.02				.09	.49	.28	.05	.16	.09	.02		.21	.05						.12	.58		7.13			
10.1			1																	1			1		2	4				1							1	5		18						
			.02																	.02			.02		.05	.09				.02							.02			.02	.12		.42			
10.2	4	1	4		4		2	2						1		5				2			2	1	7	10	13		1								2	1		3	65		1.52			
	.09	.02	.09		.09		.05	.05					.02			.12				.05			.05	.02	.16	.23	.3		.02								.05	.02		.07						
10.3		1	1		1		4				2					4							1		2	5	4	1	2			1	1		1	1				2	5		39			
		.02	.02		.02		.09				.05					.09				.02					.05	.12	.09	.02	.05			.02	.02		.02	.02				.05	.12		.91			
11.1																										2	1																3			
																										.05	.02																			
11.2													1													2	1													2	6		79			
													.02													.05	.02													.05	.14		1.85			
11.3	8		4		8		7	1			4		4			2	1	1	1	1			1		6	9	4		3				1	3	2					2	9		118			
	.19		.09		.19		.16	.02			.09		.09			.05	.02	.02	.02	.02			.02	.14	.21	.09		.07				.02	.02	.07	.05				.05	.14		2.76				
12.1	8	14	2	6	9	3	11				2					5				2	3		2	4	1	22	4		1				2	2		3	1			2	9		118			
	.19	.33	.05	.14	.21	.07	.26				.05					.12				.05	.07		.05	.09	.02	.51	.09		.02				.05	.05		.07	.02			.05	.21		2.76			
12.2	2	2	5		2		11	8			3					5				1			1		1	9														1	5		57			
	.05	.05	.12		.05		.26	.19			.07					.12				.02			.02		.02	.21														.02	.12		1.33			
12.3	3	10	2		5	3	16	3			5		1	1		5	2			7	3				6	5	19	5		1	1		1	3	2	7		1	2	7			126			
	.07	.23	.05		.12	.07	.37	.07			.12		.02	.02		.12	.05			.16	.07				.14	.12	.44	.12		.02	.02		.02	.07	.05	.16		.02	.05	.16			2.94			
13.1					1		1	1					1							1					1																		6			
					.02		.02	.02			.02									.02					.02																		.14			
13.2																1	1	1		1			1	1	1	1	1		2				1		1	1							13			
													.02	.02	.02	.02	.02	.02		.02			.02	.02	.02				.05				.02		.02	.02							.3			
13.3	8	3	3	2	5		7	1					2			3			1	3	1		1	2	3	24	8		3				1	2	3	1	1			3	3		94			
	.19	.07	.07	.05	.12		.16	.02					.05			.07			.02	.07	.02		.02	.05	.07	.56	.19		.07				.02	.05	.07	.02	.02			.07	.07		2.2			
14	7	12	18	5	11	3	18	5		1	1	1	1	1	1	1	9	5		1	1	1	6	7	20	44	41	3	3	7			2	6	4	3	19			1	15	4	292			
	.16	.28	.42	.12	.26	.07	.42	.12		.02	.02	.02	.02	.02	.02	.02	.21	.12		.02	.02	.02	.14	.16	.47	1.03	.96	.07	.07	.16			.05	.14	.21	.07	.44			.02	.35	.09	6.82			
סה"כ	189	189	317	55	226	18	487	170	1	4	5	56	19	33	22	19	136	45	10	103	26	5	27	45	226	626	305	18	65	39	3	6	79	118	57	126	6	13	94	292	4280		100			
	4.42	4.42	7.41	1.29	5.29	.42	11.38	3.97	.02	.09	.12	1.31	.44	.77	.51	.44	3.17	1.05	.23	2.41	.61	.12	.63	1.05	5.28	14.63	7.13	.42	1.52	.91	.07	.14	1.85	2.76	1.33	2.94	.14	.3	2.2	6.82						

ตารางวิเคราะห์ (Matrix) ที่ 2 แสดงความถี่และค่าร้อยละของพฤติกรรมปฏิสัมพันธ์  
ระหว่างแม่กับลูกภาคตะวันออกเฉียงเหนือ



วันที่	1			2			3			4			5			6			7			8			9			10			11			12			13			14	รวม							
	1.1	1.2	1.3	2.1	2.2	2.3	3.1	3.2	3.3	4.1	4.2	4.3	5.1	5.2	5.3	6.1	6.2	6.3	7.1	7.2	7.3	8.1	8.2	8.3	9.1	9.2	9.3	10.1	10.2	10.3	11.1	11.2	11.3	12.1	12.2	12.3	13.1	13.2	13.3	14.								
1.1	1 .02	2 .04	1 .02	1 .02		6 .11	1 .02		1 .02			2 .04						1 .02						5 .1	10 .19	7 .13	1 .02	1 .02			2 .04	3 .06	2 .04	6 .11	1 .02	1 .02	1 .02	21 .39	77 1.43									
1.2	10 .19	2 .04	2 .04	2 .04	2 .04	7 .13	2 .04		3 .06	2		1 .02	2 .04		2 .04							3 .06	3 .06	5 .1	48 .89	11 .2		2 .04			2 .04	3 .06	3 .06	12 .22	1 .02	2 .04	2 .04	58 1.08	190 3.53									
1.3	4 .07	4 .07	8 .15	1 .02	6 .11	3 .06	39 .72	6 .11		2 .04	2 .04			2 .04	7 .1	1 .02	2 .04	5 .1	1 .02				5 .1	6 .11	20 .37	72 1.34	49 .91		4 .07	1 .02		1 .02	1 .02	11 .2	7 .13	20 .37	3 .06	3 .06	47 .87	343 6.37								
2.1	2 .04	4 .07	1 .02	3 .06		3 .06	1 .02	1 .02							1 .02									4 .07	9 .17	4 .07		1 .02			1 .02	1 .02		1 .02				3 .06	41 .76									
2.2	3 .06	6 .11	37 .69	4 .07	8 .15	1 .02	16 .3	7 .13		5 .1		4 .07	1 .02		8 .15			2 .04	1 .02			1 .02	2 .04	12 .22	26 .48	26 .48		8 .15	1 .02	3 .06	2 .04	4 .07	14 .26		1 .02	2 .04	23 .43	229 4.25										
2.3		4 .07	2 .04	5 .1	2 .04	9 .17						1 .02	1 .02											6 .11	7 .13												2 .04	42 .78										
3.1	13 .24	2 .04	96 1.78		32 .59	6 .11	12 .22	7 .13		7 .13	14 .26	1 .02	3 .06	5 .1	1 .02	35 .55	2 .04		11 .2	3 .06			2 .04	21 .39	44 .82	245 4.55	122 2.27		3 .06	4 .07	1 .02		8 .15	27 .50	10 .19	29 .54	4 .07	8 .15	104 1.93	882 16.39								
3.2	1 .02	12 .22	18 .33		6 .11	1 .02	14 .26	9 .17	2 .04	3 .06	8 .15	3 .06	2 .04	1 .02	4 .07			2 .04	2 .04				2 .04	1 .02	7 .13	78 1.45	41 .76		11 .2	3 .06		2 .04	2 .04	2 .04	9 .17	12 .22	1 .02	6 .11	18 .33	283 5.26								
3.3							2 .04																	1 .02	2 .04	2 .04						2 .04							9 .17									
4.1																																						12 .22	12 .22									
4.2	1 .02	2 .04		3 .06		2 .04				4 .07		1 .02											1 .02	2 .04	5 .1	11 .2		6 .11			3 .06									1 .02	42 .78							
4.3	1 .02	2 .04		1 .02	14 .26	1 .02			2 .04	1 .02	2 .04		2 .04					1 .02				1 .02	4 .07	2 .04	20 .37	13 .24	1 .02	4 .07	1 .02	1 .02	4 .07	2 .04	1 .02	4 .07			2 .04	2 .04	7 .13	96 1.78								
5.1						1 .02				3														1 .02															5 .1									
5.2		3 .06	2 .04	1 .02	3 .06		5 .1	1 .02	1 .02	2 .04	3 .06		1 .02	3 .06					1 .02					2 .04	7 .13	7 .13		1 .02	1 .02		2 .04							1 .02	7 .13	56 1.04								
5.3	1 .02	2 .04	1 .02				3 .06	4 .07		1 .02	1 .02	1 .02	1 .02					2 .04					1 .02	1 .02	5 .1	4 .07													1 .02	2 .04	33 .61							
6.1	2 .04	1 .02		1 .02	1 .02	1 .02									3 .06			1 .02																					1 .02	1 .02	16 .3							
6.2	2 .04	29 .54	11 .2		10 .19		17 .32	5 .1		1 .02	6 .11				5 .1			5 .1	3 .06			1 .02	2 .04	1 .02	37 .69	20 .37		1 .02												2 .04	26 .48	212 3.94						
6.3		8 .15	2 .04		1 .02	1 .02	2 .04						1 .02	1 .02	2 .04																									2 .04	29 .54							
7.1							1 .02								1 .02		1 .02	1 .02																							6 .11							
7.2	1 .02		3 .06		2 .04		6 .11	2 .04			1 .02		2 .04	2 .04		3 .06	1 .02		1 .02					3 .06	1 .02	15 .28	5 .1	1 .02	1 .02												1 .02	2 .04	6 .11	15 .28	2 .04	4 .07	11 .2	91 1.69
7.3				2 .04		3 .06	1 .02						1 .02		2 .04	1 .02			3 .06	1 .02				3 .06		5 .1	1 .02																1 .02	3 .06	40 .74			



ตารางวิเคราะห์ (Matrix) ที่ 3 แสดงความถี่และค่าร้อยละของพฤติกรรมปฏิสัมพันธ์  
ระหว่างแม่กับลูกภาคใต้







การให้อักษรย่อและหมายเลขในภาพประกอบเพื่อการวิเคราะห์ มีความหมายคำต่อไปนี้

ความหมายคำในการวิเคราะห์ตอนที่ 1

- A พฤติกรรมทางบวกของแม่ ได้แก่ พื้นที่พฤติกรรมการชักชวน พฤติกรรมการบรรยาย อธิบายและเล่าเรื่อง พฤติกรรมการใช้คำถาม พฤติกรรมการยอมรับความรู้สึก และพฤติกรรมของลูก และพฤติกรรมการยกย่องชมเชย
- B พฤติกรรมทางลบของแม่ ได้แก่ พื้นที่พฤติกรรมการใช้คำสั่ง พฤติกรรมการตีเตียน ชู่ ลงโทษ และพฤติกรรมการสนใจผู้อื่น
- C พฤติกรรมทางบวกของลูก ได้แก่ พื้นที่พฤติกรรมตอบสนองของลูก พฤติกรรมริเริ่ม ของลูก และพฤติกรรมการแสดงความรู้สึกผูกพันของลูก
- D พฤติกรรมทางลบของลูก ได้แก่ พื้นที่พฤติกรรมไม่ตอบสนองของลูก และพฤติกรรม เรียกร้องความสนใจ
- J พฤติกรรมเงียบหรือสับสน
- I พฤติกรรมการชักชวนของแม่
- H พฤติกรรมการอธิบายและเล่าเรื่องของแม่
- G พฤติกรรมการใช้คำถามของแม่
- G<sub>1</sub> พฤติกรรมการใช้คำถามที่จำกัดคำตอบ
- G<sub>2</sub> พฤติกรรมการใช้คำถามที่วิเคราะห์คำตอบ
- G<sub>3</sub> พฤติกรรมการใช้คำถามที่ไม่จำกัดคำตอบ
- E พฤติกรรมการจูงใจ ได้แก่ พื้นที่พฤติกรรมการยอมรับความรู้สึกและพฤติกรรม ของลูก และพฤติกรรมยกย่องชมเชยลูก
- F พฤติกรรมการควบคุม ได้แก่ พื้นที่ พฤติกรรมการตีเตียน วิจารณ์ ชู่ ลงโทษ และพฤติกรรมการใช้คำสั่ง
- Q พฤติกรรมการสนใจผู้อื่น
- M พฤติกรรมตอบสนองของลูก ได้แก่ พื้นที่พฤติกรรมตอบสนองของลูก พฤติกรรม แสดงความคิดริเริ่มของลูก และพฤติกรรมแสดงความผูกพันรักใคร่
- N พฤติกรรมไม่ตอบสนองของลูก ได้แก่ พื้นที่พฤติกรรมเรียกร้องความสนใจ พฤติกรรม การไม่สนองตอบ

- O พฤติกรรมตอบสนองของลูกต่อ เนื่องจากพฤติกรรมของแม่
- P พฤติกรรมไม่ตอบสนองของลูกต่อ เนื่องจากพฤติกรรมของแม่
- K พฤติกรรมของแม่ต่อ เนื่องจากพฤติกรรมตอบสนองของลูก
- L พฤติกรรมของแม่ต่อ เนื่องจากพฤติกรรมไม่ตอบสนองของลูก
- S พฤติกรรมริเริ่มของลูกต่อ เนื่องจากพฤติกรรมของแม่
- R พฤติกรรมของแม่ต่อ เนื่องจากพฤติกรรมริเริ่มของลูก

ส่วนหมายเลขทั้งแนวตั้งและแนวนอนนั้นหมายถึง เลขรหัสรายพฤติกรรมปฏิสัมพันธ์ระหว่าง  
แม่หรือผู้สอนแทนแม่กับลูกแต่ละหน่วย

- 1 พฤติกรรมการชักชวน
- 2 พฤติกรรมการบรรยาย อธิบาย การเล่าเรื่องและสาธิต
- 3 พฤติกรรมการใช้คำถาม
- 4 พฤติกรรมการยอมรับความรู้สึกและพฤติกรรมของเด็ก
- 5 พฤติกรรมการยกย่อง ชมเชย
- 6 พฤติกรรมการใช้คำสั่ง
- 7 พฤติกรรมการวิจารณ์ ตีเคียน ชู้ และลงโทษ
- 8 พฤติกรรมการสนใจผู้อื่น
- 9 พฤติกรรมการตอบสนองของเด็ก
- 10 พฤติกรรมการแสดงความคิดริเริ่มของเด็ก
- 11 พฤติกรรมแสดงความผูกพันของเด็ก
- 12 พฤติกรรมไม่ตอบสนองของเด็ก
- 13 พฤติกรรมแสดงการร้องขอ ขออนุญาต ร้องไห้
- 14 พฤติกรรมเงี้ยวและสับสน

ความหมายของคำในการวิเคราะห์ตอนที่ 2

พฤติกรรมทางบวก หมายถึง พฤติกรรมการชักชวนของแม่ พฤติกรรมการอธิบาย เล่า  
เรื่องและสาธิตของแม่ พฤติกรรมการใช้คำถามไม่จำกัดคำตอบของแม่ พฤติกรรมการยอมรับความ  
รู้สึกและยอมรับพฤติกรรมเด็ก พฤติกรรมการยกย่อง ชมเชยของแม่ พฤติกรรมการตอบสนองของ



ลูก และพฤติกรรมกาผูกพันใกล้ชิดของลูก

พฤติกรรมทางลบ หมายถึง พฤติกรรมการใช้คำถามจำกัดคำตอบของแม่ พฤติกรรมการใช้คำสั่งของแม่ พฤติกรรมการตีเตียน วิจารณ์ ชู้และลงโทษของแม่ พฤติกรรมการสนใจผู้อื่นของแม่ พฤติกรรมไม่ตอบสนองของลูก พฤติกรรมการร้องขอ เรียกร้องความสนใจของลูก

พฤติกรรมสร้างเสริมความคิดริเริ่ม หมายถึง พฤติกรรมการใช้คำถามวิเคราะห์คำตอบ พฤติกรรมการริเริ่มของลูก

2.2 ศึกษาประเภทพฤติกรรมปฏิสัมพันธ์ระหว่างแม่กับลูก จำแนกตามสภาพภูมิศาสตร์ ภาพประกอบที่ 2 แสดงพื้นที่ (Area) ความถี่และร้อยละของประเภทพฤติกรรมปฏิสัมพันธ์ระหว่างแม่กับลูก ได้แก่ พฤติกรรมทางบวก พฤติกรรมทางลบ พฤติกรรมเจียม

	1	2	3	4	5	6	7	8	9	10	11	12	13	14
1														
2														
3														
4														
5														
6														
7														
8														
9														
10														
11														
12														
13														
14														
			A				B			C		D		J

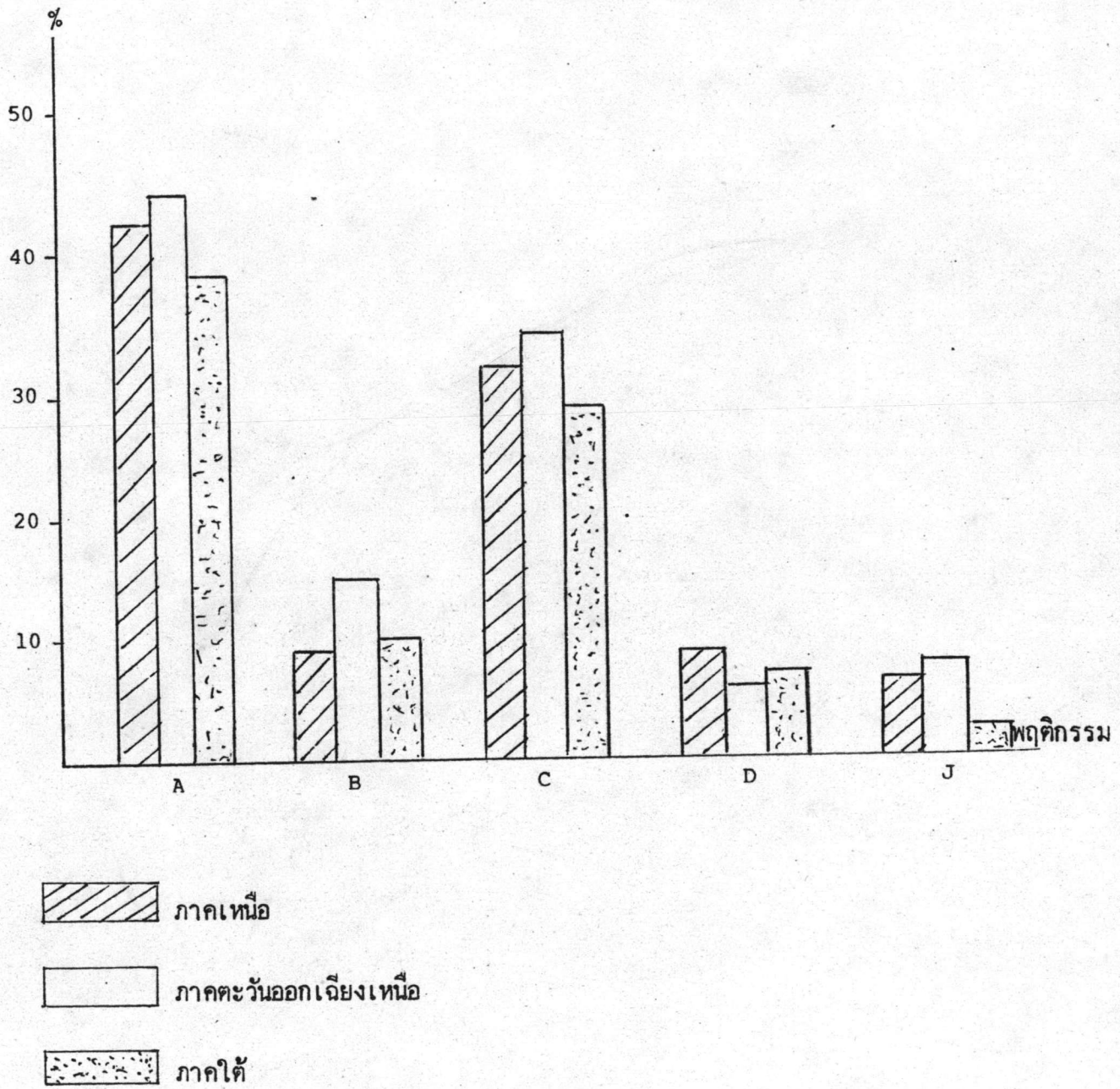
ตารางที่ 4 ความถี่และร้อยละของประเภทพฤติกรรมปฏิสัมพันธ์ระหว่างแม่กับลูก (พฤติกรรมทางบวกและทางลบของแม่-ลูก และพฤติกรรมเชิงลบ) จำแนกตามสภาพภูมิศาสตร์

พฤติกรรมปฏิสัมพันธ์ระหว่างแม่กับลูก	เหนือ		ตะวันออก เฉียงเหนือ		ใต้	
	ความถี่	ร้อยละ	ความถี่	ร้อยละ	ความถี่	ร้อยละ
พฤติกรรมทางบวกของแม่ (A)	1791	41.86	2340	43.48	333	38.56
พฤติกรรมทางลบของแม่ (B)	416	9.70	542	10.07	126	14.57
พฤติกรรมทางบวกของลูก (C)	1367	31.95	1575	29.26	288	33.33
พฤติกรรมทางลบของลูก (D)	414	9.67	426	7.92	53	6.13
พฤติกรรมเชิงลบ (J)	292	6.82	499	9.27	64	7.41
รวม	4280	100.00	5382	100.00	864	100.00

จากตารางที่ 4 จะเห็นได้ว่า พฤติกรรมของแม่และพฤติกรรมของลูกภาคเหนือมีความถี่ของพฤติกรรมทางบวกของแม่มากที่สุด (ร้อยละ 41.86) รองลงมาคือความถี่ของพฤติกรรมทางบวกของลูก (ร้อยละ 31.95) และน้อยที่สุดคือความถี่ของพฤติกรรมเชิงลบ (ร้อยละ 6.82)

ส่วนพฤติกรรมของแม่และพฤติกรรมของลูกภาคตะวันออกเฉียงเหนือและภาคใต้ มีความถี่ของพฤติกรรมทางบวกของแม่มากที่สุดเช่นกัน (ร้อยละ 43.48 และ 38.56 ตามลำดับ) รองลงมาคือ ความถี่ของพฤติกรรมทางบวกของลูก (ร้อยละ 29.26 และ 33.33) และน้อยที่สุดคือความถี่ของพฤติกรรมทางลบของลูก (ร้อยละ 7.92 และ 6.13 ตามลำดับ)

แผนภูมิแท่งที่ 1 แสดงการจำแนกประเภทพฤติกรรมปฏิสัมพันธ์ระหว่างแม่กับลูก จำแนกตามสภาพภูมิศาสตร์



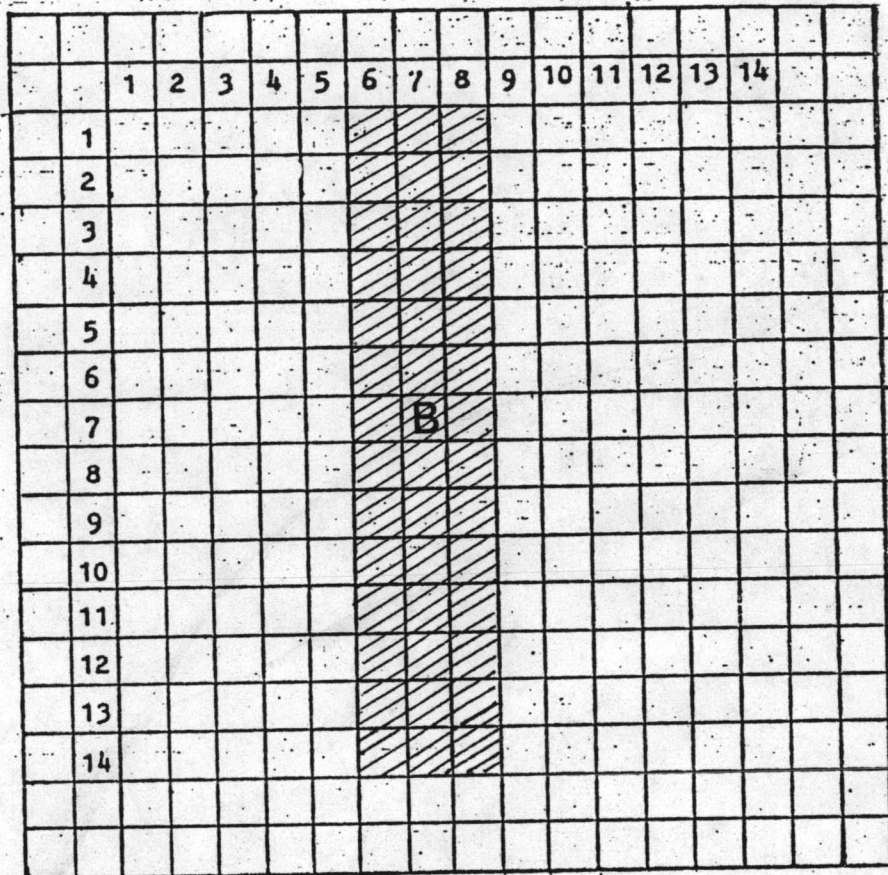


ตารางที่ 4.1 ความถี่และร้อยละของลักษณะพฤติกรรมทางบวกของแม่ จำแนกตามสภาพภูมิศาสตร์

ลักษณะพฤติกรรมทางบวกของแม่	ภาคเหนือ		ภาคตะวันออกเฉียงเหนือ		ภาคใต้	
	ความถี่	ร้อยละ	ความถี่	ร้อยละ	ความถี่	ร้อยละ
พฤติกรรมทางวาจาและท่าทาง	267	6.24	135	2.51	23	2.67
พฤติกรรมทางวาจา	453	10.60	517	9.60	83	9.61
พฤติกรรมทางท่าทาง	413	9.65	514	9.54	54	6.26
พฤติกรรมการใช้คำถาม	658	15.37	1174	21.82	173	20.02
รวม	1791	41.86	2340	43.48	333	38.56

จากตารางที่ 4.1 จะเห็นได้ว่าลักษณะพฤติกรรมทางบวกของแม่นั้น ภาคเหนือ ภาคตะวันออกเฉียงเหนือ และภาคใต้ มีความถี่ของพฤติกรรมทางวาจามากที่สุด (ร้อยละ 10.60, 9.60 และ 9.61 ตามลำดับ) รองลงมาคือ ความถี่ของพฤติกรรมทางท่าทาง (ร้อยละ 9.65, 9.54 และ 6.26 ตามลำดับ) และน้อยที่สุดคือ ความถี่ของพฤติกรรมทางวาจาและท่าทาง (ร้อยละ 6.24, 2.51 และ 2.67 ตามลำดับ) ส่วนพฤติกรรมการใช้คำถามนั้นไม่แยกลักษณะพฤติกรรม ดังนั้นจึงนำเสนอในส่วนของ การอธิบาย พฤติกรรมการสอนของแม่ต่อไป

ภาพประกอบที่ 2.2 แสดงพื้นที่ (Area) ความถี่และร้อยละของพฤติกรรมทางลบของแม่ (B)



ตารางที่ 4.2 ความถี่และร้อยละของลักษณะพฤติกรรมทางลบของแม่ จำแนกตามสภาพภูมิศาสตร์

ลักษณะพฤติกรรมทางลบของแม่	ภาคเหนือ		ภาคตะวันออกเฉียงเหนือ		ภาคใต้	
	ความถี่	ร้อยละ	ความถี่	ร้อยละ	ความถี่	ร้อยละ
	พฤติกรรมทางวาจาและท่าทาง	34	0.79	25	0.47	25
พฤติกรรมทางวาจา	266	6.21	342	6.35	77	8.91
พฤติกรรมทางท่าทาง	116	2.71	175	3.25	24	2.77
รวม	416	9.71	542	10.07	126	14.57

จากตารางที่ 4.2 จะเห็นได้ว่าลักษณะพฤติกรรมทางลบของแม่นั้น ภาคเหนือ ภาคตะวันออกเฉียงเหนือ และภาคใต้ มีความถี่ของพฤติกรรมทางวาจามากที่สุด (ร้อยละ 6.21, 6.35 และ 8.91 ตามลำดับ) พฤติกรรมมารองลงมาสำหรับภาคเหนือและภาคตะวันออกเฉียงเหนือคือ ความถี่ของพฤติกรรมทางท่าทาง (ร้อยละ 2.71 และ 3.25 ตามลำดับ) และน้อยที่สุดคือ ความถี่ของพฤติกรรมทางวาจาและท่าทาง (ร้อยละ 0.79 และ 0.47 ตามลำดับ) ส่วนภาคใต้ พฤติกรรมรองลงมาคือ ความถี่ของพฤติกรรมทางวาจาและท่าทาง (ร้อยละ 2.89) และน้อยที่สุดคือ ความถี่ของพฤติกรรมทางท่าทาง (ร้อยละ 2.77)





ตารางที่ 4.3 ความถี่และร้อยละของลักษณะพฤติกรรมทางบวกของลูก จำแนกตามสภาพภูมิศาสตร์

ลักษณะพฤติกรรมทางบวกของลูก	ภาคเหนือ		ภาคตะวันออกเฉียงเหนือ		ภาคใต้	
	ความถี่	ร้อยละ	ความถี่	ร้อยละ	ความถี่	ร้อยละ
พฤติกรรมทางวาจาและท่าทาง	247	5.77	159	2.96	40	4.63
พฤติกรรมทางวาจา	697	16.29	879	16.33	176	20.37
พฤติกรรมทางท่าทาง	423	9.89	537	9.98	72	8.33
รวม	1367	31.95	1575	29.26	288	33.33

จากตารางที่ 4.3 จะเห็นได้ว่าลักษณะพฤติกรรมทางบวกของลูกนั้น ภาคเหนือ ภาคตะวันออกเฉียงเหนือและภาคใต้ มีความถี่ของพฤติกรรมทางวาจามากที่สุด (ร้อยละ 16.29, 16.33 และ 20.37 ตามลำดับ) รองลงมาคือ พฤติกรรมทางท่าทาง (ร้อยละ 9.89, 9.98 และ 8.33 ตามลำดับ) และน้อยที่สุดคือ พฤติกรรมทางวาจาและท่าทาง (ร้อยละ 5.77, 2.96 และ 4.63 ตามลำดับ)



ตารางที่ 4.4 ความถี่และร้อยละของลักษณะพฤติกรรมทางลบของลูก จำแนกตามสภาพภูมิศาสตร์

ลักษณะพฤติกรรมทางลบของลูก	ภาคเหนือ		ภาคตะวันออกเฉียงเหนือ		ภาคใต้	
	ความถี่	ร้อยละ	ความถี่	ร้อยละ	ความถี่	ร้อยละ
พฤติกรรมทางวาจาและท่าทาง	124	2.9	100	1.87	8	0.93
พฤติกรรมทางวาจา	70	1.63	88	1.64	11	1.26
พฤติกรรมทางท่าทาง	220	5.14	238	4.42	34	3.94
รวม	414	9.67	426	7.92	53	6.13

จากตารางที่ 4.4 จะเห็นได้ว่า ลักษณะพฤติกรรมทางลบของลูกนั้น ภาคเหนือและภาคตะวันออกเฉียงเหนือ มีความถี่ของพฤติกรรมเหมือนกันคือ พฤติกรรมทางท่าทางมากที่สุด (ร้อยละ 5.14 และ 4.42 ตามลำดับ) รองลงมาคือ ความถี่ของพฤติกรรมทางวาจาและท่าทาง (ร้อยละ 2.9 และ 1.87 ตามลำดับ) และน้อยที่สุดคือ ความถี่ของพฤติกรรมทางวาจา (ร้อยละ 1.63 และ 1.64 ตามลำดับ) ส่วนภาคใต้ ลักษณะพฤติกรรมที่มากที่สุดคือ ความถี่ของพฤติกรรมทางท่าทาง (ร้อยละ 3.94) รองลงมาคือ ความถี่ของพฤติกรรมทางวาจา (ร้อยละ 1.26) และน้อยที่สุดคือ ความถี่ของพฤติกรรมทางวาจาและท่าทาง (ร้อยละ 0.93)



ตารางที่ 4.5 ความถี่และร้อยละของพฤติกรรมเจียม จำแนกตามสภาพภูมิศาสตร์

พฤติกรรมเจียมฯ	ภาคเหนือ		ภาคตะวันออกเฉียงเหนือ		ภาคใต้	
	ความถี่	ร้อยละ	ความถี่	ร้อยละ	ความถี่	ร้อยละ
พฤติกรรมเจียมหรือสับสน (J)	292	6.82	499	9.27	64	7.41

จากตารางที่ 4.5 จะเห็นได้ว่า พฤติกรรมเจียมและสับสนของภาคเหนือ ภาคตะวันออกเฉียงเหนือ และภาคใต้ มีความถี่ของพฤติกรรม คิดเป็นร้อยละ 6.82, 9.27 และ 7.41 ตามลำดับ



ตารางที่ 5 ความถี่และร้อยละของพฤติกรรมการสอนของแม่ จำแนกตามสภาพภูมิศาสตร์

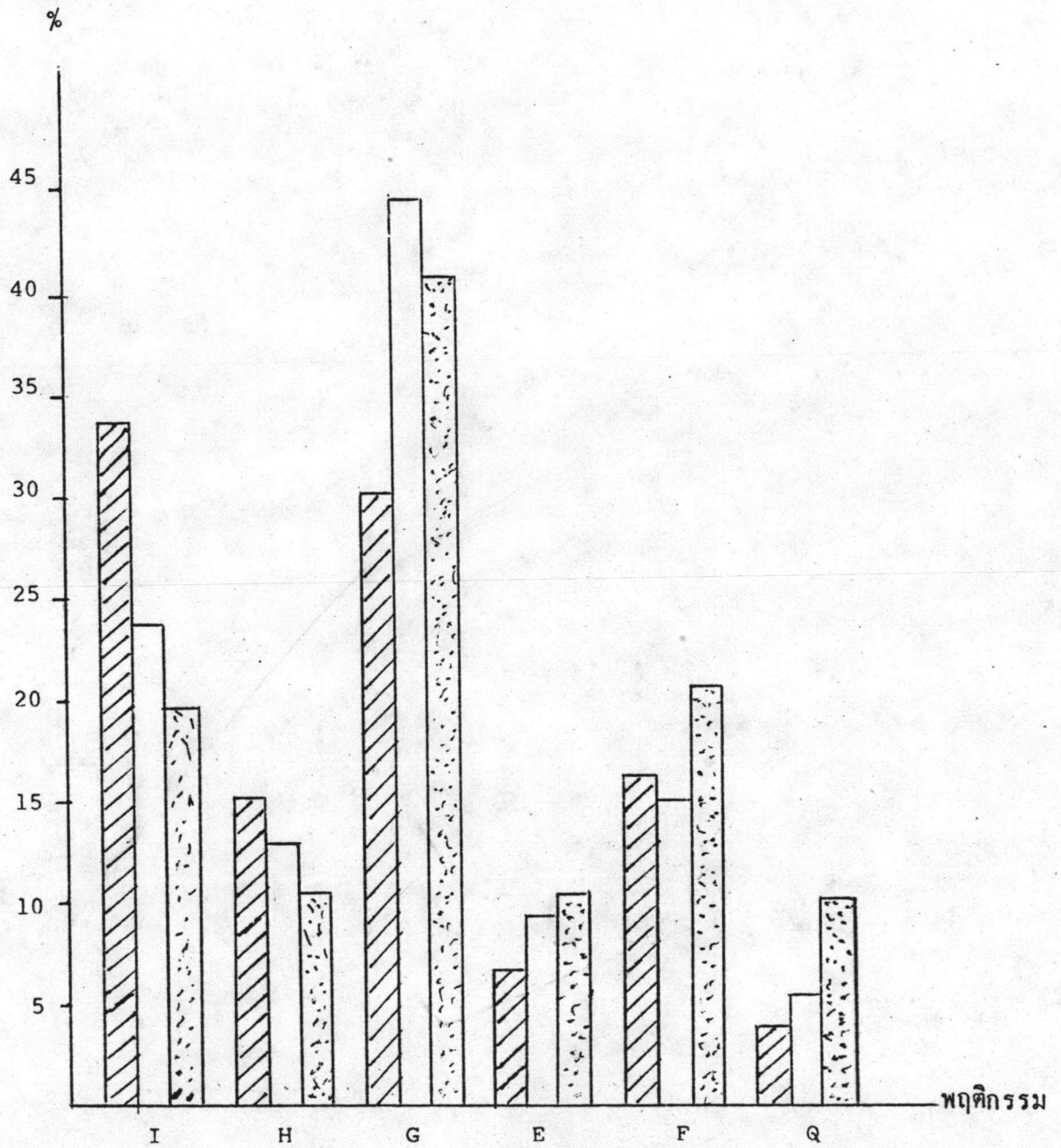
รายพฤติกรรมการสอนของแม่	ภาคเหนือ		ภาคตะวันออกเฉียงเหนือ		ภาคใต้	
	ความถี่	ร้อยละ	ความถี่	ร้อยละ	ความถี่	ร้อยละ
พฤติกรรมกรรชกชว่น (I)	1,390	32.50	1,220	22.66	160	18.58
พฤติกรรมกรรอธิบาย เล่าเรื่งและสาธิต (H)	598	14.00	624	11.58	80	9.26
พฤติกรรมกรรใช้คำถาม (G)	1,316	30.74	2,348	43.64	346	40.04
พฤติกรรมกรรจูงใจ (E)	278	6.48	488	9.06	80	9.28
พฤติกรรมกรรควบคุม (F)	678	15.82	788	14.64	178	20.60
พฤติกรรมกรรสนใจผู้อื่น (Q)	154	3.60	296	4.68	74	8.54


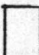

จากตารางที่ 5 จะเห็นได้ว่าพฤติกรรมกรรสอนของแม่ภาคเหนือนั้นมีความถี่ของพฤติกรรมกรรชกชว่นมากที่สุด (ร้อยละ 32.50) รองลงมาคือ ความถี่ของพฤติกรรมกรรใช้คำถาม (ร้อยละ 30.74) พฤติกรรกรรควบคุม (ร้อยละ 15.82) และความถี่ของพฤติกรรมกรรอธิบาย เล่าเรื่ง และสาธิต (ร้อยละ 14.00) ตามลำดับ

ส่วนพฤติกรรมของแม่ภาคตะวันออกเฉียงเหนือและภาคใต้นั้น มีความถี่ของพฤติกรรมกรรใช้คำถามมากที่สุดเหมือนกัน (ร้อยละ 43.64 และร้อยละ 40.04 ตามลำดับ) ที่ต่างกันคือ พฤติกรรกรรรองลงมาแม่ภาคตะวันออกเฉียงเหนือมีความถี่ของพฤติกรรมกรรชกชว่น (ร้อยละ 22.66) และความถี่ของพฤติกรรมกรรควบคุม (ร้อยละ 14.64) ตามลำดับ ส่วนแม่ภาคใตมีความถี่ของพฤติกรรมกรรควบคุมมากรองลงมา (ร้อยละ 20.60) และความถี่ของพฤติกรรมกรรชกชว่น (ร้อยละ 18.58) ตามลำดับ และความถี่ของพฤติกรรมที่เกิคน้อยที่สุดเหมือนกันทุกภาคคือ ความถี่ของพฤติกรรมกรรสนใจผู้อื่น ภาคเหนือ (ร้อยละ 3.60) ภาคตะวันออกเฉียงเหนือ (ร้อยละ 4.68) และภาคใต้ (ร้อยละ 8.54)

เพื่อความเข้าใจง่ายยิ่งขึ้น ได้เสนอภาพรวมเป็นแผนภูมิแท่งคังแผนภูมิแท่งที่ 2

แผนภูมิแท่งที่ 2 แสดงค่าร้อยละของความถี่จากพฤติกรรมการสอนของแม่ จำแนกตามสภาพภูมิศาสตร์



-  ภาคเหนือ
-  ภาคตะวันออกเฉียงเหนือ
-  ภาคใต้





ตารางที่ 5.1 ความถี่และร้อยละของพฤติกรรมการชักชวนของแม่ จำแนกตามสภาพภูมิศาสตร์

ลักษณะพฤติกรรมการชักชวนของแม่	ภาคเหนือ		ภาคตะวันออกเฉียงเหนือ		ภาคใต้	
	ความถี่	ร้อยละ	ความถี่	ร้อยละ	ความถี่	ร้อยละ
พฤติกรรมทางวาจาและท่าทาง	378	8.84	154	2.86	14	1.64
พฤติกรรมทางวาจา	378	8.84	380	7.06	82	9.5
พฤติกรรมทางท่าทาง	634	14.82	686	12.74	64	7.44
รวม	1.390	32.50	1.220	22.66	160	18.58

จากตารางที่ 5.1 จะเห็นได้ว่า พฤติกรรมการชักชวนของแม่ภาคเหนือและแม่ภาคตะวันออกเฉียงเหนือ มีความถี่ของพฤติกรรมทางท่าทางมากที่สุด (ร้อยละ 14.82 และร้อยละ 12.74 ตามลำดับ) ส่วนพฤติกรรมรองลงมาของแม่ภาคตะวันออกเฉียงเหนือคือ ความถี่ของพฤติกรรมทางวาจา (ร้อยละ 7.06) และของแม่ภาคเหนือคือ ความถี่ของพฤติกรรมทางวาจาและพฤติกรรมทางวาจาและท่าทางเกิดขึ้นเท่ากัน (ร้อยละ 8.84) สำหรับแม่ภาคใต้นั้น ลักษณะพฤติกรรมการชักชวนเกิดขึ้นมากที่สุดคือ ความถี่ของพฤติกรรมทางวาจา (ร้อยละ 9.50) รองลงมาคือ ความถี่ของพฤติกรรมทางท่าทาง (ร้อยละ 7.44) แม่ภาคใต้และแม่ภาคตะวันออกเฉียงเหนือ มีพฤติกรรมที่เกิดขึ้นน้อยที่สุดเหมือนกันคือ ความถี่ของพฤติกรรมทางวาจาและท่าทาง (ร้อยละ 2.86 และร้อยละ 1.64 ตามลำดับ)



ตารางที่ 5.2 ความถี่และร้อยละของพฤติกรรมการอธิบาย เล่าเรื่องและสำธิตของแม่ จำแนกตามสภาพภูมิศาสตร์

ลักษณะพฤติกรรมการอธิบาย เล่าเรื่องและสำธิต	ภาคเหนือ		ภาคตะวันออกเฉียงเหนือ		ภาคใต้	
	ความถี่	ร้อยละ	ความถี่	ร้อยละ	ความถี่	ร้อยละ
พฤติกรรมทางวาจาและท่าทาง	110	2.58	82	1.56	20	2.32
พฤติกรรมทางวาจา	452	10.58	458	8.50	50	5.78
พฤติกรรมทางท่าทาง	36	0.84	84	1.52	10	1.16
รวม	598	14.00	624	11.58	80	9.26

จากตารางที่ 5.2 จะเห็นได้ว่า ลักษณะพฤติกรรมการอธิบาย เล่าเรื่องและสำธิตของแม่ภาคเหนือ ภาคตะวันออกเฉียงเหนือ และภาคใต้ เกิดขึ้นมากที่สุดคือ ความถี่ของพฤติกรรมทางวาจา (ร้อยละ 10.58 ร้อยละ 8.50 และร้อยละ 5.78 ตามลำดับ) รองลงมาคือ ความถี่ของพฤติกรรมทางวาจาและท่าทาง (ร้อยละ 2.58 ร้อยละ 1.56 และร้อยละ 2.32 ตามลำดับ) ส่วนความถี่ของพฤติกรรมการอธิบาย เล่าเรื่องและสำธิตทางท่าทางมีน้อยที่สุด (ร้อยละ 0.84 ร้อยละ 1.52 และร้อยละ 1.16 ตามลำดับ)



ตารางที่ 5.3 ความถี่ร้อยละของพฤติกรรมการใช้คำถามของแม่ จำแนกตามสภาพภูมิศาสตร์

ลักษณะพฤติกรรมการใช้คำถาม	ภาคเหนือ		ภาคตะวันออกเฉียงเหนือ		ภาคใต้	
	ความถี่	ร้อยละ	ความถี่	ร้อยละ	ความถี่	ร้อยละ
การใช้คำถามจำกัดคำตอบ ( $G_1$ )	974	22.76	1,764	32.78	132	15.28
การใช้คำถามเพื่อวิเคราะห์คำตอบ ( $G_2$ )	340	7.94	566	10.52	196	22.68
การใช้คำถามไม่ต้องการคำตอบ ( $G_3$ )	2	0.04	18	0.34	18	2.08
รวม	1,316	30.74	2,348	43.64	346	40.04

จากตารางที่ 5.3 จะเห็นได้ว่า ลักษณะพฤติกรรมการใช้คำถามของแม่ภาคเหนือและแม่ภาคตะวันออกเฉียงเหนือเกิดขึ้นเหมือนกันคือ มีความถี่ของพฤติกรรมการใช้คำถามจำกัดคำตอบมากที่สุด (ร้อยละ 22.76 และร้อยละ 32.78 ตามลำดับ) รองลงมาคือ ความถี่ของพฤติกรรมการใช้คำถามเพื่อวิเคราะห์คำตอบ (ร้อยละ 7.94 และร้อยละ 10.52 ตามลำดับ) และความถี่ของพฤติกรรมการใช้คำถามไม่ต้องการคำตอบน้อยที่สุด (ร้อยละ 0.04 และร้อยละ 0.34 ตามลำดับ) ส่วนแม่ภาคใต้นั้นมีความถี่ของลักษณะพฤติกรรมการใช้คำถามเพื่อวิเคราะห์คำตอบมากที่สุด (ร้อยละ 22.68) รองลงมาคือ ความถี่ของพฤติกรรมการใช้คำถามจำกัดคำตอบ (ร้อยละ 15.28) และความถี่ของพฤติกรรมการใช้คำถามไม่ต้องการคำตอบน้อยที่สุด (ร้อยละ 2.08)



ตาราง 5.4 ความถี่และร้อยละของพฤติกรรมการจูใจของแม่ จำแนกตามสภาพภูมิศาสตร์

ลักษณะพฤติกรรมการจูใจ	ภาคเหนือ		ภาคตะวันออกเฉียงเหนือ		ภาคใต้	
	ความถี่	ร้อยละ	ความถี่	ร้อยละ	ความถี่	ร้อยละ
พฤติกรรมทางวาจาและท่าทาง	46	1.06	34	0.64	12	1.40
พฤติกรรมทางวาจา	76	1.78	196	3.64	34	3.94
พฤติกรรมทางท่าทาง	156	3.64	258	4.78	34	3.94
รวม	278	6.48	488	9.06	80	9.28

จากตารางที่ 5.4 จะเห็นได้ว่า ลักษณะพฤติกรรมการจูใจของแม่ภาคเหนือและแม่ภาคตะวันออกเฉียงเหนือเหมือนกันคือ มีความถี่ของพฤติกรรมทางท่าทางมากที่สุด (ร้อยละ 3.64 และร้อยละ 4.78 ตามลำดับ) รองลงมาคือ ความถี่ของพฤติกรรมทางวาจา (ร้อยละ 1.78 และร้อยละ 3.64 ตามลำดับ) และความถี่ของพฤติกรรมการจูใจทางวาจาและท่าทางมีน้อยที่สุด (ร้อยละ 1.06 และร้อยละ 0.64) ส่วนแม่ภาคใต้นั้นมีความถี่ของพฤติกรรมการจูใจทางวาจาและพฤติกรรมการจูใจทางท่าทางมากที่สุด (ร้อยละ 3.94) ส่วนความถี่ของพฤติกรรมการจูใจทางวาจาและท่าทางมีน้อยที่สุด (ร้อยละ 1.40)





ตารางที่ 5.5 ความถี่และร้อยละของพฤติกรรมการควบคุมของแม่ จำแนกตามสภาพภูมิศาสตร์

ลักษณะพฤติกรรม	ภาคเหนือ		ภาคตะวันออกเฉียงเหนือ		ภาคใต้	
	ความถี่	ร้อยละ	ความถี่	ร้อยละ	ความถี่	ร้อยละ
พฤติกรรมทางวาจาและท่าทาง	58	1.34	44	0.82	38	3.44
พฤติกรรมทางวาจา	478	11.16	606	11.26	118	13.66
พฤติกรรมทางท่าทาง	142	3.32	138	2.56	22	2.54
รวม	678	15.82	788	14.64	178	20.60

จากตารางที่ 5.5 จะเห็นได้ว่า พฤติกรรมการควบคุมของแม่ภาคเหนือและภาคตะวันออกเฉียงเหนือมีลักษณะพฤติกรรมเหมือนกันคือ ความถี่ของพฤติกรรมการควบคุมทางวาจามากที่สุด (ร้อยละ 11.16 และร้อยละ 11.26) รองลงมาคือ ความถี่ของพฤติกรรมทางท่าทาง (ร้อยละ 3.32 และร้อยละ 2.56) และความถี่ของพฤติกรรมการควบคุมทางวาจาและท่าทางมีน้อยที่สุด (ร้อยละ 1.34 และร้อยละ 0.82) ตามลำดับ ส่วนแม่ภาคใต้มีความถี่ของพฤติกรรมการควบคุมทางวาจามากที่สุดเช่นกัน (ร้อยละ 13.66) แต่ต่างกับแม่ภาคเหนือและแม่ภาคตะวันออกเฉียงเหนือคือ พฤติกรรมรองลงมาเป็นความถี่ของพฤติกรรมทางวาจาและท่าทาง (ร้อยละ 3.44) และพฤติกรรมการควบคุมทางท่าทางมีน้อยที่สุด (ร้อยละ 2.54)



ตารางที่ 5.6 ความถี่และร้อยละของพฤติกรรมการสนใจผู้อื่น (Q) จำแนกตามสภาพภูมิศาสตร์

ลักษณะพฤติกรรม	ภาคเหนือ		ภาคตะวันออกเฉียงเหนือ		ภาคใต้	
	ความถี่	ร้อยละ	ความถี่	ร้อยละ	ความถี่	ร้อยละ
พฤติกรรมทางวาจาและท่าทาง	10	0.24	6	0.12	12	1.38
พฤติกรรมทางวาจา	54	1.26	78	1.16	36	4.16
พฤติกรรมทางท่าทาง	90	2.10	212	3.40	26	3.00
รวม	154	3.60	296	4.68	74	8.54

จากตารางที่ 5.6 จะเห็นได้ว่า พฤติกรรมการสนใจผู้อื่น ของแม่ภาคเหนือและแม่ภาคตะวันออกเฉียงเหนือมีลักษณะพฤติกรรมเหมือนกันคือ ความถี่ของพฤติกรรมการสนใจผู้อื่นทางท่าทางมากที่สุด (ร้อยละ 2.10 และร้อยละ 3.40 ตามลำดับ) รองลงมาคือ ความถี่ของพฤติกรรมทางวาจา (ร้อยละ 1.26 และร้อยละ 1.16 ตามลำดับ) และพฤติกรรมการสนใจผู้อื่นทางวาจาและท่าทางน้อยที่สุด (ร้อยละ 0.24 และร้อยละ 0.12 ตามลำดับ) ส่วนแม่ภาคใต้นั้นมีความถี่ของพฤติกรรมความสนใจผู้อื่นทางวาจามากที่สุด (ร้อยละ 4.16) รองลงมาคือ ความถี่ของพฤติกรรมทางท่าทาง (ร้อยละ 3.00) และพฤติกรรมการสนใจผู้อื่นทางวาจาและท่าทางน้อยที่สุด (ร้อยละ 1.38)

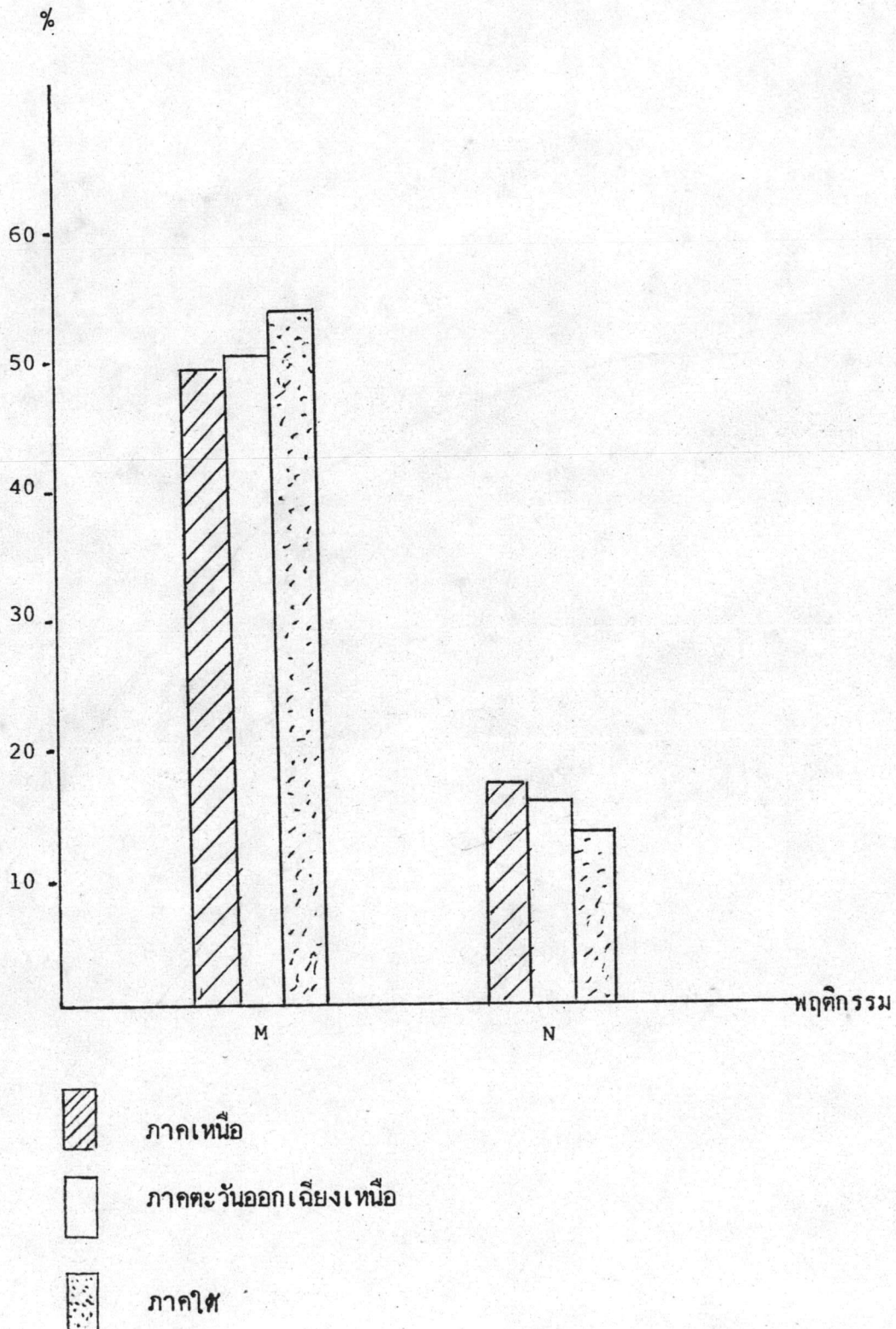


ตารางที่ 6 ความถี่และร้อยละของพฤติกรรมตอบสนองของลูก และพฤติกรรมไม่ตอบสนองของลูก  
จำแนกตามสภาพภูมิศาสตร์

รายพฤติกรรมของลูก	ภาคเหนือ		ภาคตะวันออกเฉียงเหนือ		ภาคใต้	
	ความถี่	ร้อยละ	ความถี่	ร้อยละ	ความถี่	ร้อยละ
พฤติกรรมตอบสนอง	2,111	49.33	2,668	49.57	450	52.09
พฤติกรรมไม่ตอบสนอง	722	16.86	718	13.35	87	10.07

จากตารางที่ 6 จะเห็นได้ว่าพฤติกรรมของลูกในภาคเหนือ ภาคตะวันออกเฉียงเหนือ และภาคใต้ มีความถี่ของพฤติกรรมการตอบสนองมากที่สุด (ร้อยละ 49.33 ร้อยละ 49.57 และร้อยละ 52.09 ตามลำดับ) และรองลงมาคือ ความถี่ของพฤติกรรมไม่ตอบสนอง (ร้อยละ 16.86 ร้อยละ 13.35 และร้อยละ 10.07 ตามลำดับ)

แผนภูมิแท่งที่ 3 แสดงค่าร้อยละของความถี่จากพฤติกรรมของลูก (พฤติกรรมตอบสนองและพฤติกรรมไม่ตอบสนอง) จำแนกตามสภาพภูมิศาสตร์







ตารางที่ 6.1 ความถี่และร้อยละของลักษณะพฤติกรรมตอบสนองของลูก จำแนกตามสภาพภูมิศาสตร์

ลักษณะพฤติกรรมตอบสนองของลูก	ภาคเหนือ		ภาคตะวันออกเฉียงเหนือ		ภาคใต้	
	ความถี่	ร้อยละ	ความถี่	ร้อยละ	ความถี่	ร้อยละ
พฤติกรรมทางวาจาและท่าทาง	344	8.04	279	5.18	48	5.56
พฤติกรรมทางวาจา	1,114	26.03	1,478	27.46	286	33.10
พฤติกรรมทางท่าทาง	653	15.26	911	16.93	116	13.43
รวม	2,111	49.33	2,668	49.57	450	52.09

จากตารางที่ 6.1 จะเห็นได้ว่าพฤติกรรมของลูกภาคเหนือ ภาคตะวันออกเฉียงเหนือ และภาคใต้ มีความถี่ของพฤติกรรมตอบสนองทางวาจามากที่สุด (ร้อยละ 26.03 ร้อยละ 27.46 และร้อยละ 33.10 ตามลำดับ) รองลงมาคือ ความถี่ของพฤติกรรมทางท่าทาง (ร้อยละ 15.26 ร้อยละ 16.93 และร้อยละ 13.43 ตามลำดับ) และความถี่ของพฤติกรรมตอบสนองทางวาจา และท่าทางน้อยที่สุด (ร้อยละ 8.04 ร้อยละ 5.18 และร้อยละ 5.56 ตามลำดับ)



ตารางที่ 6.2 ความถี่และร้อยละของพฤติกรรมไม่ตอบสนองของลูก จำแนกตามสภาพภูมิศาสตร์

ลักษณะพฤติกรรมไม่ตอบสนองของลูก	ภาคเหนือ		ภาคตะวันออกเฉียงเหนือ		ภาคใต้	
	ความถี่	ร้อยละ	ความถี่	ร้อยละ	ความถี่	ร้อยละ
พฤติกรรมทางวาจาและท่าทาง	215	5.02	170	3.16	9	1.04
พฤติกรรมทางวาจา	126	2.94	137	2.55	21	2.43
พฤติกรรมทางท่าทาง	381	8.90	411	7.64	57	6.60
รวม	722	16.86	718	13.35	87	10.07

จากตารางที่ 6.2 จะเห็นได้ว่า ลูกภาคเหนือและภาคตะวันออกเฉียงเหนือ มีลักษณะพฤติกรรมไม่ตอบสนองเหมือนกันคือ ความถี่ของพฤติกรรมไม่ตอบสนองทางท่าทางมากที่สุด (ร้อยละ 8.90 และร้อยละ 7.64 ตามลำดับ) รองลงมาคือ ความถี่ของพฤติกรรมทางวาจาและท่าทาง (ร้อยละ 5.02 และร้อยละ 3.16 ตามลำดับ) และความถี่ของพฤติกรรมไม่ตอบสนองทางวาจาน้อยที่สุด (ร้อยละ 2.94 และร้อยละ 2.55 ตามลำดับ) ส่วนพฤติกรรมไม่ตอบสนองของลูกภาคใต้นั้น มีความถี่ของพฤติกรรมไม่ตอบสนองทางท่าทางมากที่สุด (ร้อยละ 6.60) รองลงมาความถี่ของพฤติกรรมทางวาจา (ร้อยละ 2.43) และความถี่ของพฤติกรรมไม่ตอบสนองทางวาจาและท่าทางน้อยที่สุด (ร้อยละ 1.04)

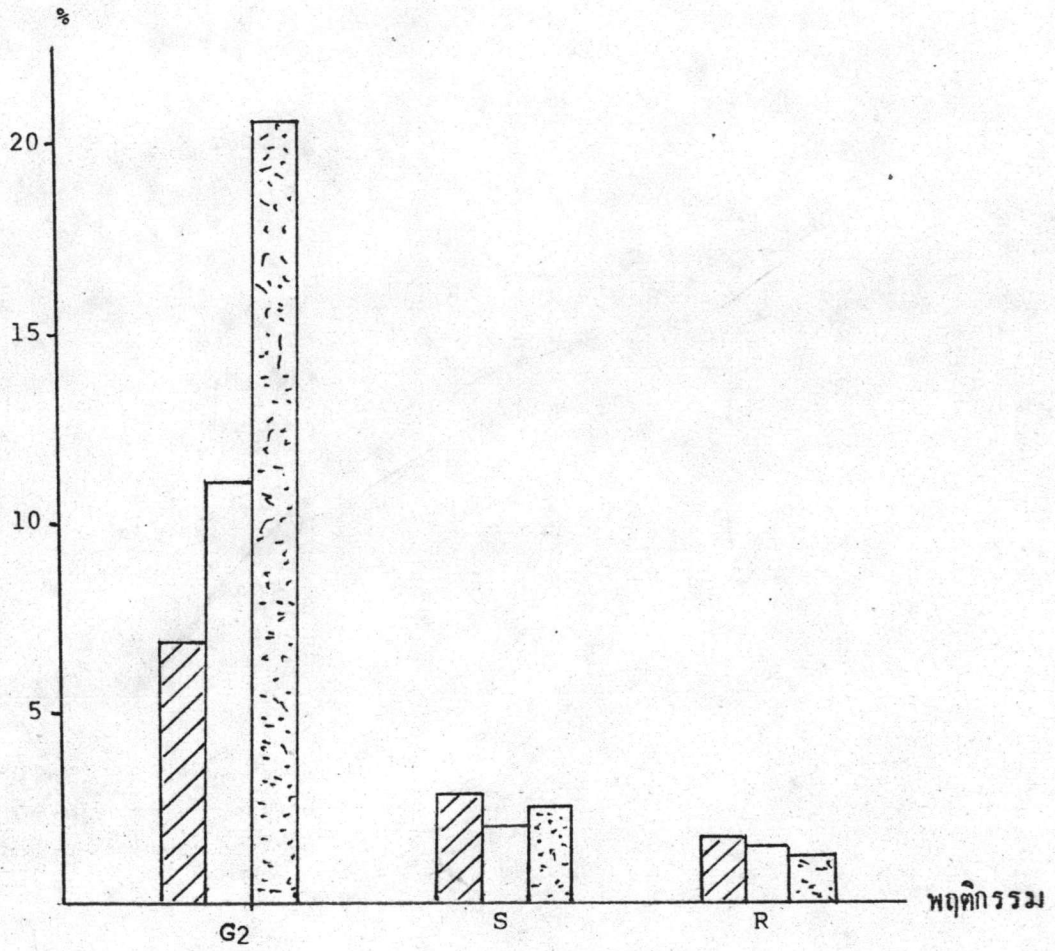



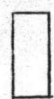
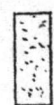
ตารางที่ 7 ความถี่และร้อยละของพฤติกรรมสร้างเสริมความคิดริเริ่มของลูก จำแนกตามสภาพ  
ภูมิศาสตร์

รายพฤติกรรมสร้างเสริมความคิดริเริ่มของลูก	ภาคเหนือ		ภาคตะวันออกเฉียงเหนือ		ภาคใต้	
	ความถี่	ร้อยละ	ความถี่	ร้อยละ	ความถี่	ร้อยละ
พฤติกรรมการใช้คำถามวิเคราะห์คำตอบ ( $G_2$ )	340	7.94	566	10.52	196	22.68
พฤติกรรมการริเริ่มของลูกต่อเนื่องจาก						
พฤติกรรมของแม่ (S)	67	1.57	57	1.06	10	1.16
พฤติกรรมการริเริ่มของลูกตามด้วยพฤติกรรม						
ของแม่ (R)	41	0.96	50	0.92	4	0.48

จากตารางที่ 7 จะเห็นได้ว่า พฤติกรรมสร้างเสริมความคิดริเริ่มของลูกภาคเหนือ ภาคตะวันออกเฉียงเหนือและภาคใต้มีความถี่ของพฤติกรรมการใช้คำถาม วิเคราะห์คำตอบมากที่สุด (ร้อยละ 7.94, 10.52 และ 22.68 ตามลำดับ) รองลงมาคือ ความถี่ของพฤติกรรมริเริ่มของลูกต่อเนื่องจากพฤติกรรมของแม่ (ร้อยละ 1.57, 1.06 และ 1.16 ตามลำดับ) และความถี่ของพฤติกรรมการริเริ่มของลูก ตามด้วยพฤติกรรมของแม่น้อยที่สุด (ร้อยละ 0.96, 0.92 และ 0.48 ตามลำดับ)

แผนภูมิแท่งที่ 4 แสดงค่าร้อยละของความถี่จากพฤติกรรมสร้างเสริมความคิดริเริ่มของลูก



-  ภาคเหนือ
-  ภาคตะวันออกเฉียงเหนือ
-  ภาคใต้



ตารางที่ 7.1 ความถี่และร้อยละของพฤติกรรมการใช้คำถามวิเคราะห์คำตอบ จำแนกตามสภาพ  
ภูมิศาสตร์

พฤติกรรมการใช้คำถาม	ภาคเหนือ		ภาคตะวันออกเฉียงเหนือ		ภาคใต้	
	ความถี่	ร้อยละ	ความถี่	ร้อยละ	ความถี่	ร้อยละ
พฤติกรรมการใช้คำถามวิเคราะห์คำตอบ ( $G_2$ )	340	7.94	566	10.52	196	22.68

จากตารางที่ 7.1 จะเห็นได้ว่าความถี่ของพฤติกรรมการใช้คำถามวิเคราะห์คำตอบของแม่ภาคเหนือ ภาคตะวันออกเฉียงเหนือและภาคใต้ คิดเป็นร้อยละ 27.94 ร้อยละ 10.52 และร้อยละ 22.68 ตามลำดับ



ภาพประกอบที่ 5.2 แสดงพื้นที่ (Area) ความถี่และร้อยละของพฤติกรรมริเริ่มของลูกต่อเนื่อง  
จากพฤติกรรมของแม่ (s)

	1	2	3	4	5	6	7	8	9	10	11	12	13	14
1														
2														
3														
4														
5														
6														
7														
8														
9														
10														
11														
12														
13														
14														

ตารางที่ 7.2 ความถี่และร้อยละของลักษณะพฤติกรรมริเริ่มของลูกต่อเนื่องจากพฤติกรรมของแม่  
จำแนกตามสภาพภูมิศาสตร์

ลักษณะพฤติกรรมริเริ่มของลูก	ภาคเหนือ		ภาคตะวันออกเฉียงเหนือ		ภาคใต้	
	ความถี่	ร้อยละ	ความถี่	ร้อยละ	ความถี่	ร้อยละ
พฤติกรรมทางวาจาและท่าทาง	11	0.24	3	0.06	1	0.12
พฤติกรรมทางวาจา	34	0.78	43	0.8	6	0.71
พฤติกรรมทางท่าทาง	22	0.49	11	0.21	3	0.36
รวม	67	1.51	57	1.07	10	1.19

จากตารางที่ 7.2 จะเห็นได้ว่า ภาคเหนือ ภาคตะวันออกเฉียงเหนือ และภาคใต้ มีลักษณะพฤติกรรมริเริ่มของลูกต่อเนื่องจากพฤติกรรมของแม่เหมือนกันคือ ความถี่ของพฤติกรรมริเริ่มของลูกๆ ทางวาจามากที่สุด (ร้อยละ 0.78, 0.8 และ 0.71 ตามลำดับ) รองลงมาคือ ความถี่ของพฤติกรรมริเริ่มของลูกๆ ทางท่าทาง (ร้อยละ 0.49, 0.21 และ 0.36 ตามลำดับ) และน้อยที่สุดคือ ความถี่ของพฤติกรรมริเริ่มของลูกๆ ทางวาจาและท่าทาง (ร้อยละ 0.24, 0.06 และ 0.12 ตามลำดับ)



ตารางที่ 7.3 ความถี่และร้อยละของลักษณะพฤติกรรมริเริ่มของลูกตามด้วยพฤติกรรมของแม่ (R) จำแนกตามสภาพภูมิศาสตร์

พฤติกรรมริเริ่มของลูกตามด้วยพฤติกรรมของแม่	ภาคเหนือ		ภาคตะวันออกเฉียงเหนือ		ภาคใต้	
	ความถี่	ร้อยละ	ความถี่	ร้อยละ	ความถี่	ร้อยละ
พฤติกรรมทางวาจาและท่าทาง	3	0.06	1	0.02	1	0.12
พฤติกรรมทางวาจา	25	0.58	42	0.80	3	0.36
พฤติกรรมทางท่าทาง	13	0.29	7	0.14	-	-
รวม	41	0.93	50	0.96	4	0.48

จากตารางที่ 7.3 จะเห็นได้ว่า พฤติกรรมริเริ่มของลูกตามด้วยพฤติกรรมของแม่นั้น ภาคเหนือ ภาคตะวันออกเฉียงเหนือและภาคใต้มีลักษณะพฤติกรรมเหมือนกันคือ ความถี่ของพฤติกรรมริเริ่มของลูกตามด้วยพฤติกรรมของแม่ทางวาจามากที่สุด (ร้อยละ 0.58, 0.80 และ 0.36 ตามลำดับ) รองลงมาคือ ความถี่ของพฤติกรรมริเริ่มทางท่าทาง (ร้อยละ 0.29, 0.14 ตามลำดับ ส่วนภาคใต้ไม่ปรากฏพฤติกรรม) และความถี่ของพฤติกรรมริเริ่มของลูกตามด้วยพฤติกรรมของแม่ทางวาจาและท่าทางน้อยที่สุด (ร้อยละ 0.06, 0.02 และ 0.12 ตามลำดับ)



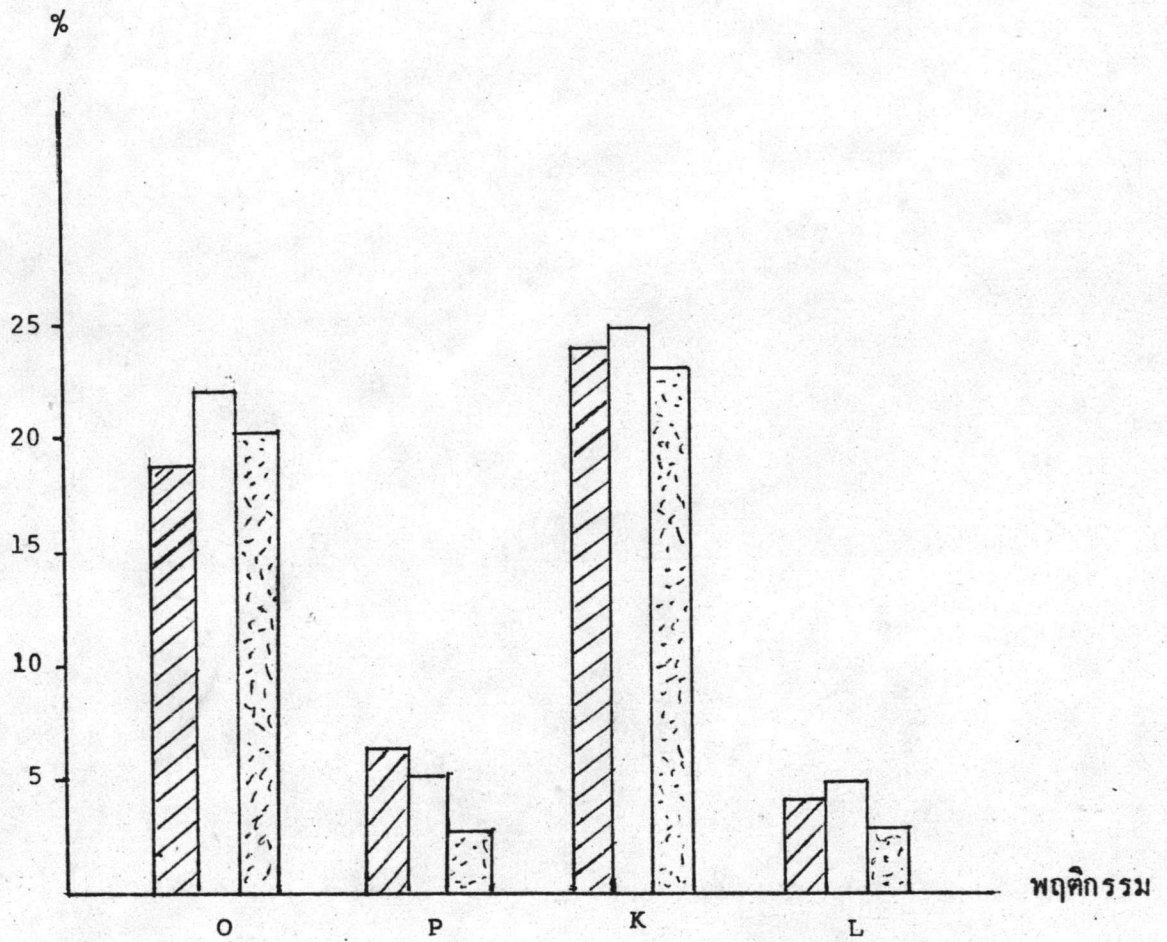
ตารางที่ 8 ความถี่และร้อยละของพฤติกรรมต่อเนื่องกันระหว่างแม่กับลูก (พฤติกรรมตอบสนองของลูกต่อเนื่องจากพฤติกรรมของแม่ (O) พฤติกรรมไม่ตอบสนองของลูกต่อเนื่องจากพฤติกรรมของแม่ (P) พฤติกรรมของแม่ต่อเนื่องจากพฤติกรรมตอบสนองของลูก (K) พฤติกรรมของแม่ต่อเนื่องจากพฤติกรรมไม่ตอบสนองของลูก (L) จำแนกตามสภาพภูมิศาสตร์




พฤติกรรมต่อเนื่องกันระหว่างแม่กับลูก	ภาคเหนือ		ภาคตะวันออกเฉียงเหนือ		ภาคใต้	
	ความถี่	ร้อยละ	ความถี่	ร้อยละ	ความถี่	ร้อยละ
พฤติกรรมตอบสนองของลูกต่อเนื่องจากพฤติกรรมของแม่ (O)	845	19.61	1,130	21.09	173	20.17
พฤติกรรมไม่ตอบสนองของลูกต่อเนื่องจากพฤติกรรมของแม่ (P)	304	6.04	292	5.50	24	2.83
พฤติกรรมของแม่ต่อเนื่องจากพฤติกรรมตอบสนองของลูก (K)	985	23.04	1,334	24.89	197	22.91
พฤติกรรมของแม่ต่อเนื่องจากพฤติกรรมไม่ตอบสนองของลูก (L)	219	4.38	248	4.68	27	3.18

จากตารางที่ 8 จะเห็นได้ว่าพฤติกรรมต่อเนื่องกันระหว่างพฤติกรรมของแม่กับพฤติกรรมของลูกในภาคเหนือและภาคตะวันออกเฉียงเหนือนั้น พฤติกรรมเกิดขึ้นเหมือนกันคือมีความถี่ของพฤติกรรมของแม่ต่อเนื่องจากพฤติกรรมตอบสนองของลูกมากที่สุด (ร้อยละ 23.04 และร้อยละ 24.89 ตามลำดับ) รองลงมาคือความถี่ของพฤติกรรมตอบสนองของลูกต่อเนื่องจากพฤติกรรมของแม่ (ร้อยละ 19.61 และร้อยละ 21.09) และพฤติกรรมไม่ตอบสนองของลูกต่อเนื่องจากพฤติกรรมของแม่ (ร้อยละ 6.04 และร้อยละ 5.50 ตามลำดับ) ส่วนความถี่ของพฤติกรรมของแม่ต่อเนื่องจากพฤติกรรมไม่ตอบสนองของลูกเกิดน้อยที่สุด (ร้อยละ 4.38 และร้อยละ 4.68 ตามลำดับ) สำหรับภาคใต้นั้นความถี่ของพฤติกรรมของแม่ต่อเนื่องจากพฤติกรรมตอบสนองของลูกเกิดขึ้นมากที่สุด (ร้อยละ 22.91) รองลงมาคือ ความถี่ของพฤติกรรมตอบสนองของลูกต่อเนื่องจากพฤติกรรมของแม่ (ร้อยละ 20.17) และความถี่ของพฤติกรรมไม่ตอบสนองของลูกต่อเนื่อง

พฤติกรรมของแม่น้อยที่สุด ร้อยละ 2.83 ตั้งสรุปเป็นแผนภูมิแท่งในแผนภูมิแท่งที่ 5

แผนภูมิแท่งที่ 5 แสดงค่าร้อยละจากความถี่ของพฤติกรรมต่อเนื่องกันระหว่างพฤติกรรมของแม่กับพฤติกรรมของลูก



-  ภาคเหนือ
-  ภาคตะวันออกเฉียงเหนือ
-  ภาคใต้





ตารางที่ 8.1 ความถี่และร้อยละของพฤติกรรมตอบสนองของลูกต่อนื่องจากพฤติกรรมของแม่ (๐)  
จำแนกตามสภาพภูมิศาสตร์

ลักษณะพฤติกรรมตอบสนองของ ลูกต่อนื่องจากพฤติกรรมของแม่	ภาคเหนือ		ภาคตะวันออกเฉียงเหนือ		ภาคใต้	
	ความถี่	ร้อยละ	ความถี่	ร้อยละ	ความถี่	ร้อยละ
พฤติกรรมทางวาจาและท่าทาง	155	3.59	113	2.13	14	1.64
พฤติกรรมทางวาจา	448	10.42	640	11.93	117	13.6
พฤติกรรมทางท่าทาง	242	5.60	377	7.03	42	4.93
รวม	845	19.61	1,130	21.09	173	20.17

จากตารางที่ 8.1 จะเห็นได้ว่าลักษณะพฤติกรรมตอบสนองของลูกต่อนื่องจากพฤติกรรมของแม่นั้น ภาคเหนือ ภาคตะวันออกเฉียงเหนือ และภาคใต้มีความถี่ของพฤติกรรมทางวาจามากที่สุดเหมือนกันคือ (ร้อยละ 10.42, 11.93 และ 13.60 ตามลำดับ) รองลงมาคือ ความถี่ของพฤติกรรมทางท่าทาง (ร้อยละ 5.60, 7.03 และ 4.93 ตามลำดับ) และความถี่ของพฤติกรรมตอบสนองของลูกต่อนื่องจากพฤติกรรมของแม่ทางวาจาและท่าทางน้อยที่สุด (ร้อยละ 3.59, 2.13 และ 1.64 ตามลำดับ)



ตารางที่ 8.2 ความถี่และร้อยละของพฤติกรรมไม่ตอบสนองของลูกต่อนื่องจากพฤติกรรมของแม่ (P) จำแนกตามสภาพภูมิศาสตร์

ลักษณะพฤติกรรมไม่ตอบสนองของลูก ต่อนื่องจากพฤติกรรมของแม่	ภาคเหนือ		ภาคตะวันออกเฉียงเหนือ		ภาคใต้	
	ความถี่	ร้อยละ	ความถี่	ร้อยละ	ความถี่	ร้อยละ
พฤติกรรมทางวาจาและท่าทาง	86	1.98	65	1.23	5	0.58
พฤติกรรมทางวาจา	44	1.01	66	1.26	9	1.06
พฤติกรรมทางท่าทาง	174	3.05	161	3.01	10	1.19
รวม	304	6.04	292	5.50	24	2.83

จากตารางที่ 8.2 จะเห็นได้ว่าลักษณะพฤติกรรมไม่ตอบสนองของลูกต่อนื่องจากพฤติกรรมของแม่นั้น ภาคเหนือ ภาคตะวันออกเฉียงเหนือ และภาคใต้ มีความถี่ของพฤติกรรมทางท่าทางมากที่สุด (ร้อยละ 3.05, 3.01 และ 1.19 ตามลำดับ) สำหรับพฤติกรรมมารองลงมาและน้อยที่สุดมีความถี่ต่างกันคือ ภาคเหนือ พฤติกรรมรองลงมาคือ พฤติกรรมทางวาจาและท่าทาง (ร้อยละ 1.98) และน้อยที่สุดคือ พฤติกรรมทางวาจา (ร้อยละ 1.01) ส่วนภาคตะวันออกเฉียงเหนือและภาคใต้นั้น ความถี่พฤติกรรมรองลงมาคือ พฤติกรรมทางวาจา (ร้อยละ 1.26 และ 1.06 ตามลำดับ) และความถี่ของพฤติกรรมทางวาจาและท่าทางน้อยที่สุด (ร้อยละ 1.23 และ 0.58 ตามลำดับ)



ตารางที่ 8.3 ความถี่และร้อยละของพฤติกรรมของแม่ต่อเนื่องจากพฤติกรรมตอบสนองของลูก (K)  
จำแนกตามสภาพภูมิศาสตร์

ลักษณะพฤติกรรมของแม่ต่อเนื่อง จากพฤติกรรมตอบสนองของลูก	ภาคเหนือ		ภาคตะวันออกเฉียงเหนือ		ภาคใต้	
	ความถี่	ร้อยละ	ความถี่	ร้อยละ	ความถี่	ร้อยละ
พฤติกรรมทางวาจาและท่าทาง	158	3.78	148	2.76	22	2.57
พฤติกรรมทางวาจา	559	13.06	761	14.19	144	16.71
พฤติกรรมทางท่าทาง	268	6.20	425	7.94	31	3.63
รวม	985	23.04	1,334	24.89	197	22.91

จากตารางที่ 8.3 จะเห็นได้ว่า ลักษณะพฤติกรรมของแม่ต่อเนื่องจากพฤติกรรมตอบสนองของลูกนั้น ภาคเหนือ ภาคตะวันออกเฉียงเหนือ และภาคใต้ มีความถี่ของพฤติกรรมทางวาจามากที่สุด (ร้อยละ 13.06, 14.19 และ 16.71 ตามลำดับ) มากรองลงมาคือ ความถี่ของพฤติกรรมทางท่าทาง (ร้อยละ 6.20, 7.94 และ 3.63 ตามลำดับ) และความถี่ของพฤติกรรมทางวาจาและท่าทางน้อยที่สุด (ร้อยละ 3.78, 2.76 และ 2.57 ตามลำดับ)



ตารางที่ 8.4 ความถี่และร้อยละของพฤติกรรมของแม่ต่อเนื่องจากพฤติกรรมไม่ตอบสนองของลูก (L) จำแนกตามสภาพภูมิศาสตร์

ลักษณะพฤติกรรมของแม่ต่อเนื่อง จากพฤติกรรมไม่ตอบสนองของลูก	ภาคเหนือ		ภาคตะวันออกเฉียงเหนือ		ภาคใต้	
	ความถี่	ร้อยละ	ความถี่	ร้อยละ	ความถี่	ร้อยละ
พฤติกรรมทางวาจาและท่าทาง	70	1.64	69	1.29	2	0.24
พฤติกรรมทางวาจา	44	1.03	44	0.84	7	0.83
พฤติกรรมทางท่าทาง	105	2.31	135	2.55	18	2.11
รวม	219	4.38	248	4.68	27	3.18

จากตารางที่ 8.4 จะเห็นได้ว่า ลักษณะพฤติกรรมของแม่ต่อเนื่องจากพฤติกรรมไม่ตอบสนองของลูกนั้น ในภาคเหนือและภาคตะวันออกเฉียงเหนือมีความถี่ของพฤติกรรมทางท่าทางมากที่สุด (ร้อยละ 2.31 และร้อยละ 2.55 ตามลำดับ) รองลงมาคือ ความถี่ของพฤติกรรมทางวาจาและท่าทาง (ร้อยละ 1.64 และร้อยละ 1.29 ตามลำดับ) และความถี่พฤติกรรมทางวาจาน้อยที่สุด (ร้อยละ 1.03 และร้อยละ 0.84 ตามลำดับ) ส่วนภาคใต้นั้นมีพฤติกรรมของแม่ต่อเนื่องจากพฤติกรรมไม่ตอบสนองของลูกทางท่าทางมากที่สุด (ร้อยละ 2.11) รองลงมาคือ ความถี่ของพฤติกรรมทางวาจา (ร้อยละ 0.83) และความถี่ของพฤติกรรมทางวาจาและท่าทางน้อยที่สุด (ร้อยละ 0.24)

ตอนที่ 3 การเปรียบเทียบพฤติกรรมปฏิสัมพันธ์ระหว่างแม่กับลูก (พฤติกรรมทางบวก พฤติกรรมทางลบ และพฤติกรรมริเริ่ม) จำแนกตามสภาพภูมิศาสตร์ (ภาคเหนือ ภาคตะวันออกเฉียงเหนือ และภาคใต้) โดยการวิเคราะห์ความแปรปรวนทางเดียว (One-Way Analysis of Variance) ผลปรากฏดังตารางที่ 9 ถึงตารางที่ 11

ตารางที่ 9 สรุปผลการวิเคราะห์ความแปรปรวนของพฤติกรรมทางบวก (Positive reinforcement) ของแม่กับลูก จำแนกตามสภาพภูมิศาสตร์

แหล่งแห่งความแปรปรวน	df	SS	MS	F
ระหว่างกลุ่ม	2	8347.82	4173.91	1.6653
ภายในกลุ่ม	194	486250.55	2506.45	
ทั้งหมด	196	494598.37		

\*  $P < .05$  ( $.05 F_{2,194} = 19.50$ )

ผลการวิเคราะห์จากตารางที่ 9 ค่า  $F$  ที่คำนวณได้น้อยกว่าค่า  $F$  จากตาราง ( $.05 F_{2,194} = 19.50$ ) นั่นคือ ค่า  $F$  ไม่มีนัยสำคัญทางสถิติที่ระดับ  $.05$  แสดงว่าพฤติกรรมทางบวกของแม่กับลูกภาคเหนือ ภาคตะวันออกเฉียงเหนือ และภาคใต้ ไม่แตกต่างกัน



ตารางที่ 10 สรุปผลการวิเคราะห์ความแปรปรวนของพฤติกรรมทางลบ (Negative reinforcement) ของแม่กับลูก จำแนกตามสภาพภูมิศาสตร์

แหล่งแห่งความแปรปรวน	df	SS	MS	F
ระหว่างกลุ่ม	2	664.34	332.17	1.00
ภายในกลุ่ม	194	64536.82	332.66	
ทั้งหมด	196	65201.16		

\*  $P < .05$  ( $.05 F_{2,194} = 19.50$ )

ผลการวิเคราะห์จากตารางที่ 10 ค่า F ที่คำนวณได้น้อยกว่าค่า F จากตาราง ( $.05 F_{2,194} = 19.50$ ) นั่นคือ ค่า F ไม่มีนัยสำคัญทางสถิติที่ระดับ .05 แสดงว่าพฤติกรรมทางลบของแม่กับลูกภาคเหนือ ภาคตะวันออกเฉียงเหนือ และภาคใต้ไม่แตกต่างกัน

ตารางที่ 11 สรุปผลการวิเคราะห์ความแปรปรวนของพฤติกรรมริเริ่ม (Creativity) ของแม่  
กับลูก จำแนกตามสภาพภูมิศาสตร์

แหล่งแห่งความแปรปรวน	df	SS	MS	F
ระหว่างกลุ่ม	2	434.29	217.14	0.806
ภายในกลุ่ม	194	52267.07	269.42	
ทั้งหมด	196	52701.36		

\*  $P < .05$  ( $.05 F_{2,194} = 19.50$ )

ผลการวิเคราะห์จากตารางที่ 11 ค่า F ที่คำนวณได้น้อยกว่าค่า F จากตาราง  
( $.05 F_{2,194} = 19.50$ ) นั่นคือ ค่า F ไม่มีนัยสำคัญทางสถิติที่ระดับ .05 แสดงว่าพฤติกรรม  
ริเริ่มของแม่กับลูก ภาคเหนือ ภาคตะวันออกเฉียงเหนือ และภาคใต้ ไม่แตกต่างกัน

ดังนั้นโดยทั่วไปแล้ว การเปรียบเทียบพฤติกรรมปฏิสัมพันธ์ระหว่างแม่กับลูก จำแนกตาม  
สภาพภูมิศาสตร์พบว่าไม่มีความแตกต่างกันอย่างมีนัยสำคัญทางสถิติที่ระดับ .05

ตอนที่ 4 ความสัมพันธ์ระหว่างพฤติกรรมปฏิสัมพันธ์ระหว่างแม่กับลูกกับภูมิหลังของแม่ (ฐานะทางเศรษฐกิจ ระดับการศึกษา แหล่งความรู้เรื่องการอบรมเลี้ยงดูเด็ก

ตารางที่ 12 ค่าไคสแควร์  $\chi^2$  ของความสัมพันธ์ระหว่างแม่กับลูกกับภูมิหลังของแม่

ภูมิหลังของแม่	พฤติกรรมปฏิสัมพันธ์ระหว่างแม่กับลูก			$\chi^2$
	ระดับสูง	ระดับกลาง	ระดับต่ำ	
<b>1. ฐานะทางเศรษฐกิจ</b>				
1.1 ระดับต่ำ	46.93 (57)	59.18 (56)	27.89 (21)	
1.2 ระดับกลาง	17.86 (11)	22.52 (24)	5.30 (7)	13.39**
1.3 ระดับสูง	4.20 (1)	5.30 (7)	2.50 (4)	
<b>2. ระดับการศึกษา</b>				
2.1 ป.4 หรือต่ำกว่า	58.49 (59)	73.45 (71)	34.76 (37)	
2.2 ป.5-ป.7	7.01 (8)	8.83 (11)	4.16 (1)	4.44
2.3 ม.1 หรือสูงกว่า	3.50 (2)	4.42 (5)	2.08 (3)	
<b>3. แหล่งความรู้เรื่องการอบรมเลี้ยงดูเด็ก</b>				
3.1 ญาติหรือเจ้าหน้าที่	37.28 (29)	47.70 (58)	23.03 (21)	
3.2 หนังสือ	34.38 (39)	38.86 (29)	0.44 (0)	13.03*
3.3 วิทยุ:โทรทัศน์	23.03 (21)	18.76 (20)	0.21 (10)	

\*  $P < .05$  ( $.05 \chi^2_4 = 9.49$ )

\*\*  $P < .01$  ( $.01 \chi^2_4 = 13.28$ )

ผลจากการวิเคราะห์ข้อมูลในตารางที่ 12 ค่า  $x^2$  ปรากฏว่า ฐานะทางเศรษฐกิจของแม่ มีความสัมพันธ์กับพฤติกรรมปฏิสัมพันธ์ระหว่างแม่กับลูก อย่างมีนัยสำคัญทางสถิติที่ระดับ .01 แหล่งความรู้เรื่องการอบรมเลี้ยงดูเด็ก มีความสัมพันธ์กับพฤติกรรมปฏิสัมพันธ์ระหว่างแม่กับลูก อย่างมีนัยสำคัญทางสถิติที่ระดับ.05 แต่ระดับการศึกษาของแม่ ไม่มีความสัมพันธ์กับพฤติกรรมปฏิสัมพันธ์ระหว่างแม่กับลูก อย่างมีนัยสำคัญทางสถิติที่ระดับ .05