

สรุป อภิปราย และเสนอแนะ

การศึกษาวิจัยเรื่อง การเปลี่ยนแปลงทางวัฒนธรรมบางประการ ของชาวไทยลื้อ ได้เลือกชุมชนไทลื้อบ้านทุ่งมอก ต.ม่วง อ. เชียงม่วน จ. พะเยา เป็นตัวอย่างในการศึกษาใช้วิธีการศึกษาจากการรวบรวมข้อมูลเอกสาร จากห้องสมุดโดยทั่วไป เกี่ยวกับไทลื้อ และเรื่องการเปลี่ยนแปลงวัฒนธรรม และเก็บข้อมูลสนามจากบ้านทุ่งมอกโดยการสอบถาม สังเกตการณ์ทั้งแบบมีส่วนร่วมและไม่มีส่วนร่วม โดยตั้งวัตถุประสงค์ในการศึกษาไว้ 3 ประการ คือ

- 1) เพื่อศึกษาลักษณะโครงสร้างสังคมและวัฒนธรรมโดยทั่วไปของชาวไทยลื้อบ้านทุ่งมอก ต.ม่วง อ. เชียงม่วน จ. พะเยา
- 2) เพื่อศึกษาถึงกระบวนการ และแนวโน้มการเปลี่ยนแปลงของชาวไทยลื้อในด้านภาษา การแต่งกาย และประเพณีเกี่ยวกับความเชื่อ
- 3) เพื่อศึกษาปัจจัยการเปลี่ยนแปลงทางวัฒนธรรมของชาวไทยลื้อ

จากการศึกษาพบว่า ชาวไทลื้อเป็นกลุ่มชาติพันธุ์หนึ่งมีถิ่นฐานเดิมอยู่ในสิบสองปันนาประเทศจีน แต่ปัจจุบันมีชาวไทยลื้ออยู่ในประเทศลาว ประเทศพม่า และประเทศไทย สำหรับประเทศไทยมีชาวไทยลื้ออาศัยอยู่แถบล้านนา ในจังหวัดเชียงราย เชียงใหม่ ลำพูน ลำปาง พะเยา แพร่ น่าน ด้วยเหตุผล 2 ประการ ที่ชาวไทลื้ออพยพเข้าสู่ประเทศไทย การถูกกวาดต้อนลงมาสมัยพระยาภาววิไล และการเปลี่ยนแปลงภายในของประเทศจีน และเกิดความอดอยากยากเข็ญ ชาวไทลื้อที่อาศัยอยู่บ้านทุ่งมอกปัจจุบันนี้ อพยพมาจากเมืองลำเมืองพงในเขตสิบสองปันนา โดยมีพระยาคำอู่ตาลเป็นผู้นำในการอพยพโดยมาพักที่บ้านหนองบัว อ. ท่าวังผา จ. น่าน ก่อน เมื่อบ้านหนองบัวคับแคบจึงได้อพยพมาอยู่ที่บ้านทุ่งมอกจนถึงปัจจุบันนี้ แต่มีบางส่วนที่อพยพออกจาก อ. เชียงม่วน ไปอยู่ อ. เชียงคำ จ. พะเยา โดยนำเอาชื่อหมู่บ้านที่อยู่เดิมจาก

อ. เชียงม่วน ไปตั้งเป็นชื่อหมู่บ้านใน อ. เชียงคำ เช่น บ้านทุ่งมอก บ้านแพด บ้านม่วง เป็นต้น ชาวไทลื้อเมื่ออยู่ในสิบสองปันนาเป็นคนขยันเมื่อเข้ามาอยู่ในเมืองไทย จึงมีนิสัยนี้ติดตัวมาด้วย ทำให้ฐานะเศรษฐกิจของชาวไทลื้ออยู่ในขั้นดี ซึ่งอาชีพส่วนใหญ่คือการเกษตร

ชาวไทลื้อบ้านทุ่งมอก ประกอบอาชีพเกษตรกรรมเป็นส่วนใหญ่ คือ การทำนา นอกจากนี้ยังมีการทำไร่ยาสูบ ปลูกถั่วเขียว ถั่วลิสง และสวนผลไม้ต่าง ๆ เช่น สวนมะม่วง ลำไย ลิ้นจี่ เป็นต้น ภายในหมู่บ้านมีวัดทุ่งมอกเป็นศูนย์กลางชุมชน โดยมีพระที่เป็นลูกหลานชาวไทลื้อเองเป็นเจ้าของวัด และเป็นผู้ประกอบพิธีทางศาสนา นอกจากพระที่เป็นที่เคารพของชาวบ้านแล้วยังมีพ่อหลวงบ้าน (ผู้ใหญ่บ้าน) และคนเฒ่าคนแก่ที่เป็นผู้นำในการประกอบศาสนกิจ แต่เดิมภายในหมู่บ้านจะอาศัยเรียนหนังสือที่วัด ต่อมาเมื่อมีการตั้งโรงเรียนขึ้นอย่างเป็นทางการ ทำให้บุตรหลานชาวไทลื้อได้เรียนหนังสือ มีการสังสรรค์กับเด็กที่ไม่ใช่คนลื้อด้วยกัน และใช้ภาษาคำเมืองสื่อสารกัน ชาวบ้านทุ่งมอกส่วนใหญ่จบการศึกษาระดับประถมศึกษาปีที่ 6 จากโรงเรียนประจำหมู่บ้าน

เมื่อชาวไทลื้อเข้ามาในเมืองไทย ได้นำเอารูปแบบวัฒนธรรมประเพณีดั้งเดิมที่ตนอยู่ในสิบสองปันนาเข้ามาถือปฏิบัติด้วย และที่ผู้วิจัยเลือกเป็นตัวอย่างในการศึกษา เรื่องการเปลี่ยนแปลงทางวัฒนธรรมบางประการของชาวไทลื้อในครั้ง นี้ คือ ประเพณีการตานธรรม การส่งเคราะห์บ้าน-หมู่บ้าน-เมือง การแต่งกาย และภาษา ผลการศึกษาปรากฏว่า วัฒนธรรมของชาวไทลื้อมีการเปลี่ยนแปลง เนื่องจากการขยายตัวของสาธารณูปโภคที่รัฐเป็นผู้จัดหาให้ เช่น ถนน ไฟฟ้า เมื่อมีถนน ไฟฟ้า เข้าสู่หมู่บ้าน ทำให้หมู่บ้านรับการเปลี่ยนแปลงที่แพร่เข้ามาอย่างรวดเร็วได้ง่ายขึ้น ทั้งทางวิทยุโทรทัศน์และผู้คนต่างถิ่นที่เข้ามาติดต่อ จนกระทั่งแต่งงานอยู่ในชุมชน ทำให้วัฒนธรรมที่ปรากฏภายนอกมีการเปลี่ยนแปลงอย่างรวดเร็ว โดยเฉพาะการแต่งกาย ซึ่งสามารถหาต้นแบบได้อย่างง่ายดาย รวมทั้งหาซื้อได้สะดวก รวดเร็วกว่าการทอผ้าใช้เอง ซึ่งไม่เอื้อให้เช่นในอดีต เพราะปัจจุบันต้องทำมาหากินแบ่งกับเวลา เป็นการผลิตเพื่อขายไม่ใช่การผลิตเพื่อการยังชีพแบบเดิม จึงส่งผลให้การปฏิบัติตามประเพณีการตานธรรม ถ้าหากว่าเป็นการตานธรรมให้ผู้ที่ล่วงลับ



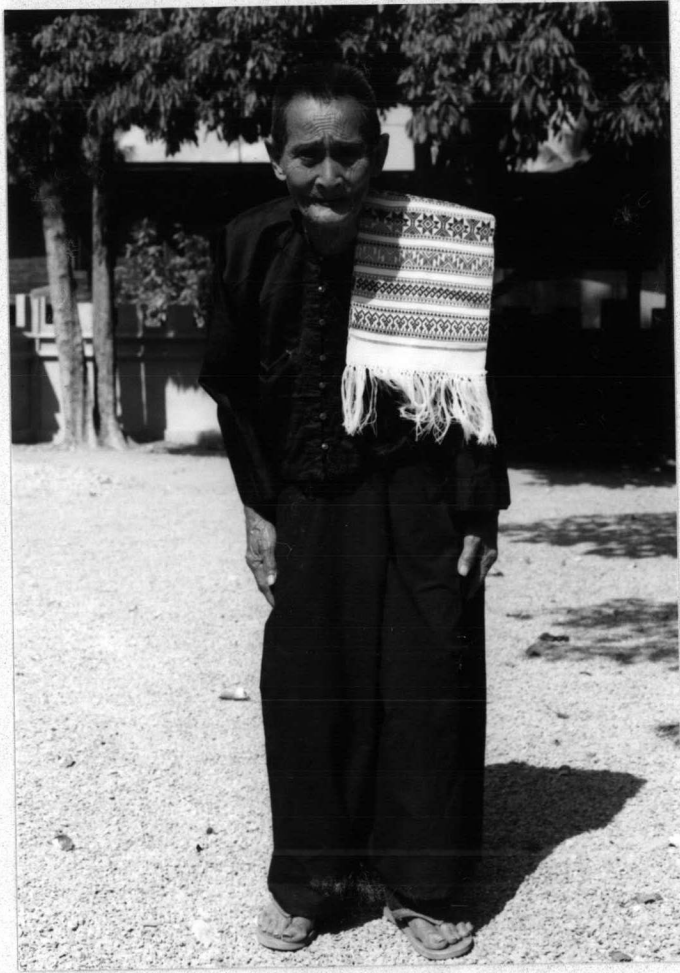
ไปแล้ว เพื่อความสะดวกและประหยัดค่าใช้จ่าย อาจกระทำไปพร้อมกับงานศพ  
ที่เดียว ไม่ต้องมารอจัดเมื่อถึงประเพณีการตานธรรม พิธีกรรมการส่งเคราะห์  
เช่นกัน เมื่อสังคมพัฒนามากขึ้น การคมนาคมสะดวกสบาย มีผู้สัญจรผ่านไป  
มาตลอดเวลา จึงไม่สามารถห้ามบุคคลภายนอกเข้าสู่ชุมชนได้เมื่อประกอบพิธี  
และความจำเป็นในการสื่อสารกับคนนอกชุมชน และผู้คนที่ผ่านมาติดต่อ จึง  
ทำให้ชาวไทลื้อสามารถใช้ภาษาคำเมืองได้อีก 1 ภาษา เพื่อสื่อสารกับคนที่มี  
ใช้ชาวไทลื้อ

อาจกล่าวได้ว่า วัฒนธรรมของชาวไทลื้อบ้านทุ่งมอก มีทั้งการ  
เปลี่ยนแปลงและในขณะเดียวกันจะมีการดำรงเอกลักษณ์ทางชาติพันธุ์ไว้ด้วย จะ  
เห็นได้จากการจัดงานประเพณีการตานธรรมเป็นประจำ การจัดพิธีส่งเคราะห์  
ทั้งของบ้าน หมู่บ้าน และเมือง ซึ่งเป็นพิธีที่ขจัดปัดเป่า ให้เทวดาคุ้มครองหมู่  
พวกของตน และมีการบอกกล่าวเมืองถึงวันสำคัญคือ วันเข้าพรรษา ออกพรรษา  
สงกรานต์ โดยผู้ที่นับถือผีในหมู่บ้านซึ่งมีหลายผีคือ เทวดา (ผี) บ้านแพด  
เทวดาบ้านม่วง (เทวดาเมืองม่วง) เทวดาบ้านหนอง และเทวดาข้างเผือก  
ซึ่งจะเป็นการตอกย้ำให้เห็นถึงเอกลักษณ์ของตนที่จะต้องบูชา นับถือผีประจำกลุ่ม  
ของตน นอกจากวัฒนธรรมที่เลือกนำมาศึกษาแล้ว ยังปรากฏว่าชาวไทลื้อยังมี  
ความสำนึกในความเป็นกลุ่มไทลื้อของตน โดยกล่าวกับผู้อื่นเสมอ ว่าตนเป็นลื้อ  
การปฏิบัติสิ่งใดจะปฏิบัติตามฮีตของลื้อของตน และยังมีลักษณะการทางวัฒนธรรม  
ที่ยังคงปฏิบัติมาจนทุกวันนี้ แม้ว่า จะเหลือผู้ปฏิบัติน้อยหรือปฏิบัติ เฉพาะหญิงสูง  
อายุเท่านั้น ได้แก่ การไว้ทรงผม การโพกหัวด้วยผ้า การแต่งกาย เป็นต้น  
การใช้ตะเกียบ การทำเตาไฟหล่ม การทำหมอน ผ้าห่ม มุ้งดำ จะเหลือปฏิบัติ  
แต่น้อยมาก แต่การนับถือและเชื่อในผีของหมู่บ้านนั้น ชาวไทลื้อทุกคนยังยึดมั่น  
ไม่เปลี่ยนแปลง



ภาพที่ 1 การแต่งกายของสตรีไทลื้อ





ภาพที่ 2 การแต่งกายแบบเดิมของชายไทลื้อพร้อมผ้าเช็ดหน้า



ภาพที่ 3 อรรมาลน์ตามรูปแบบไทลื้อ





ภาพที่ 4 วิหารตามแบบไทลื้อ (วัดท่าฟ้าใต้)