



บทที่ 4

ผลการวิเคราะห์ข้อมูล

เพื่อความกระชับและสะดวกในการเสนอผลการวิเคราะห์ข้อมูล จึงกำหนดสัญลักษณ์แทนตัวแปร และค่าสถิติที่ใช้ในการวิเคราะห์ข้อมูล ดังนี้

ตัวแปรตาม

ATC หมายถึง ทักษะการนิเทศแบบคลินิก

ตัวแปรอิสระ

AGE หมายถึง อายุของผู้ที่ได้รับการอบรมเกี่ยวกับการนิเทศแบบคลินิก

CSC หมายถึง ระดับความรู้พื้นฐานเกี่ยวกับการนิเทศแบบคลินิก

DE1 หมายถึง หน่วยงานระดับกรมที่สังกัด เมื่อกรมสามัญศึกษาเท่ากับ 1
อื่น ๆ เท่ากับ 0

DE2 หมายถึง หน่วยงานระดับกรมที่สังกัด เมื่อสำนักงานคณะกรรมการการศึกษาเอกชน เท่ากับ 1 อื่น ๆ เท่ากับ 0

DIS หมายถึง การจัดให้มีการอภิปรายกลุ่มในการอบรม เมื่อจัดเท่ากับ 1
ไม่จัดเท่ากับ 0

DSX หมายถึง เพศ เมื่อชาย เท่ากับ 1 หญิง เท่ากับ 0

DW1 หมายถึง ลักษณะงานในหน้าที่เมื่อครู เท่ากับ 1 อื่น ๆ เท่ากับ 0

DW2 หมายถึง ลักษณะงานในหน้าที่ เมื่อหัวหน้าหมวดวิชา เท่ากับ 1
อื่น ๆ เท่ากับ 0

DW3 หมายถึง ลักษณะงานในหน้าที่ เมื่อผู้บริหารโรงเรียน เท่ากับ 1
อื่น ๆ เท่ากับ 0

DW4 หมายถึง ลักษณะงานในหน้าที่ เมื่อผู้ช่วยผู้บริหารโรงเรียน เท่ากับ 1
อื่น ๆ เท่ากับ 0

SUP หมายถึง ประสบการณ์ในการนิเทศ

TEA หมายถึง ความพึงพอใจในการประกอบอาชีพครู

TRE	หมายถึง ความสมัครใจในการเข้ารับการอบรม
TRN	หมายถึง ความพึงพอใจในต่อวิทยากรที่ให้การอบรม

ค่าสถิติ

\bar{X}	หมายถึง ค่ามัธยฐานเลขคณิต
S.D.	หมายถึง ค่าความเบี่ยงเบนมาตรฐาน
R	หมายถึง ค่าสัมประสิทธิ์สหสัมพันธ์พหุคูณ
R^2 และ R^2_{ch}	หมายถึง ค่าสัมประสิทธิ์การพยากรณ์ และค่าความแตกต่างของสัมประสิทธิ์การพยากรณ์ เมื่อเพิ่มตัวแปรอิสระ เข้าใจการวิเคราะห์ถดถอยพหุคูณที่ละตัว
F และ F_{ch}	หมายถึง อัตราส่วนความแปรปรวนของ R และ R^2_{ch} ตามลำดับ
Sig^F และ Sig^F_{ch}	หมายถึง ระดับความมีนัยสำคัญทางสถิติ โดยการทดสอบค่า F ของ R และ R^2_{ch} ตามลำดับ
a	หมายถึง ค่าคงที่ของสมการถดถอย
B	หมายถึง ค่าสัมประสิทธิ์ถดถอยของตัวแปร ที่ส่งผลต่อทัศนคติต่อการนิเทศแบบคลินิกในรูปคะแนนมาตรฐาน
b	หมายถึง ค่าสัมประสิทธิ์ถดถอยของตัวแปร ที่ส่งผลต่อทัศนคติต่อการนิเทศแบบคลินิกในรูปคะแนนดิบ
SE_b และ SE_B	หมายถึง ค่าความคลาดเคลื่อนมาตรฐานของสัมประสิทธิ์ถดถอยของตัวแปร ที่ส่งผลต่อในรูปคะแนนดิบ และในรูปคะแนนมาตรฐาน ตามลำดับ
SEE	หมายถึง ค่าความคลาดเคลื่อนมาตรฐานของการพยากรณ์ของสมการถดถอยพหุคูณ
t	หมายถึง อัตราส่วนวิกฤตของการทดสอบค่า ที่
Sig_t	หมายถึง ระดับนัยสำคัญทางสถิติโดยการทดสอบค่า ที่

เนื่องจากการวิจัยมีวัตถุประสงค์ 2 ประการคือ ต้องการทราบว่า ผู้ที่เข้ารับการอบรมเกี่ยวกับการนิเทศแบบคลินิก มีทัศนคติต่อการนิเทศแบบคลินิกในทางที่ดี หรือไม่เพียงใด และเพื่อศึกษาตัวแปรที่ส่งผลต่อทัศนคติต่อการนิเทศแบบคลินิก ของผู้ที่ได้รับการอบรมเกี่ยวกับการนิเทศแบบคลินิก ดังนั้น การเสนอผลการวิเคราะห์ข้อมูล จึงแบ่งเป็น 2 ตอน คือ

ตอนที่ 1 ผลการวัดทัศนคติต่อการนิเทศแบบคลินิก

เสนอผลการวัดทัศนคติต่อการนิเทศแบบคลินิก โดยแสดงรายละเอียดเกี่ยวกับลักษณะของกลุ่มตัวอย่าง ซึ่งประกอบด้วย จำนวน และร้อยละของกลุ่มตัวอย่างที่ใช้ในการวิจัย จำแนกตามค่าของตัวแปรอิสระที่ใช้ในการวิจัย แสดงค่ามัธยฐานและค่าความเบี่ยงเบนมาตรฐานของคะแนนทัศนคติต่อการนิเทศแบบคลินิก และแปลความหมายเป็นระดับทัศนคติต่อการนิเทศแบบคลินิก ทั้งโดยส่วนรวม และจำแนกตามค่าของตัวแปรอิสระที่ใช้ในการวิจัย และตามโครงการหรือหน่วยงานที่จัดอบรม และแสดงลักษณะการกระจายของคะแนนทัศนคติต่อการนิเทศแบบคลินิก ซึ่งประกอบด้วย ค่าความเบ้ และแผนภูมิฮิสโตแกรมความถี่ ของคะแนนทัศนคติต่อการนิเทศแบบคลินิก ดังรายละเอียดต่อไปนี้

ก. ลักษณะของกลุ่มตัวอย่างในการวิจัย

กลุ่มตัวอย่างที่ใช้ในการวิจัยมีจำนวนทั้งสิ้น 500 คน เมื่อจำแนกตามค่าของตัวแปรอิสระที่ใช้ในการวิจัยแล้ว มีจำนวน และร้อยละ ดังตารางที่ 2

ตารางที่ 2 จำนวน และร้อยละของกลุ่มตัวอย่างในการวิจัยจำแนกตามตัวแปรอิสระ

ตัวแปรอิสระ		กลุ่มตัวอย่าง	
ชื่อตัวแปร	ค่าตัวแปร	จำนวน	ร้อยละ
เพศ	ชาย	292	58.40
	หญิง	208	41.60
	รวม	500	100.00
อายุ	ต่ำกว่า 31 ปี	190	38.00
	31 ปี หรือสูงกว่า	310	62.00
	รวม	500	100.00

ตารางที่ 2 (ต่อ)

ตัวแปรอิสระ		กลุ่มตัวอย่าง	
ชื่อตัวแปร	ค่าตัวแปร	จำนวน	ร้อยละ
ลักษณะงานในหน้าที่	ครูผู้สอน	214	42.80
	หัวหน้าหมวดวิชา	87	17.40
	ผู้บริหารโรงเรียน	64	12.80
	ผู้ช่วยผู้บริหารโรงเรียน	30	6.00
	ศึกษานิเทศก์	105	21.00
	รวม	500	100.00
ประสบการณ์ในการนิเทศ	ไม่เคยมี	133	26.60
	เคยเป็นผู้นิเทศหรือรับ การนิเทศ	150	30.00
	เคยเป็นทั้งผู้นิเทศ และผู้รับการนิเทศ	217	43.40
	รวม	500	100.00
หน่วยงานระดับกรมที่สังกัด	กรมสามัญศึกษา	368	73.60
	สำนักงานคณะกรรมการ ศึกษาเอกชน (สช.)	34	6.80
	สำนักงานคณะกรรมการ การประถมศึกษาแห่งชาติ (สปช.)	98	19.60
	รวม	500	100.00

ตารางที่ 2 (ต่อ)

ตัวแปรอิสระ		กลุ่มตัวอย่าง	
ชื่อตัวแปร	ค่าตัวแปร	จำนวน	ร้อยละ
ความสมัครใจในการเข้ารับ การอบรม	ไม่สมัครใจ	-	-
	น้อย	76	15.20
	มาก	332	66.40
	มากอย่างยิ่ง	92	18.40
	รวม	500	100.00
ความพึงพอใจในการ ประกอบอาชีพครู	ไม่พึงพอใจ	-	-
	น้อย	50	10.00
	มาก	332	66.40
	มากอย่างยิ่ง	118	23.60
	รวม	500	100.00
การจัดให้มีการอภิปราย กลุ่มในการอบรม	มี	230	46.00
	ไม่มี	270	54.00
	รวม	500	100.00
ความพึงพอใจต่อวิทยากร	ไม่พึงพอใจ	-	-
	น้อย	94	18.80
	มาก	329	65.80
	มากอย่างยิ่ง	77	15.40
	รวม	500	100.00

ตารางที่ 2 (ต่อ)

ตัวแปรอิสระ		กลุ่มตัวอย่าง	
ชื่อตัวแปร	ค่าตัวแปร	จำนวน	ร้อยละ
ระดับความรู้พื้นฐาน เกี่ยวกับการนิเทศแบบคลินิก	ต่ำ	361	72.20
	สูง	139	27.80
	รวม	500	100.00

จากตารางที่ 2 แสดงว่ากลุ่มตัวอย่างที่ใช้ในการวิจัย เมื่อจำแนกตามค่าของตัวแปรอิสระแล้ว มีลักษณะดังต่อไปนี้

1. ส่วนใหญ่เป็นเพศชาย
2. ส่วนใหญ่เป็นผู้มีอายุตั้งแต่ 31 ปีขึ้นไป
3. เป็นครูสอนจำนวนมากที่สุด และรองลงไปตามลำดับคือ เป็นศึกษานิเทศก์ หัวหน้าหมวดวิชา ผู้บริหารโรงเรียน และผู้ช่วยผู้บริหารโรงเรียน
4. เป็นผู้ที่เคยมีประสบการณ์ในการนิเทศ ทั้งที่เคยเป็นผู้นิเทศและรับการนิเทศจำนวนมากที่สุด และไม่มีผู้ที่ไม่เคยมีประสบการณ์เกี่ยวกับการนิเทศเลย
5. ส่วนใหญ่เป็นผู้ที่สังกัดกรมสามัญศึกษา
6. ส่วนใหญ่เป็นผู้ที่มีความสมัครใจมากในการเข้ารับการอบรม และไม่มีผู้ที่ไม่สมัครใจเข้ารับการอบรม
7. ส่วนใหญ่เป็นผู้ที่มีความพึงพอใจมากในการประกอบวิชาชีพครู และไม่มีผู้ที่ไม่พึงพอใจในการประกอบวิชาชีพครู
8. ส่วนใหญ่เป็นผู้ที่ได้รับการอบรมที่ไม่มีการจัดให้ผู้เข้ารับการอบรมได้รวมอภิปรายกลุ่ม
9. ส่วนใหญ่เป็นผู้ที่มีความพึงพอใจมากต่อวิทยากร และไม่มีผู้ใดที่ไม่พึงพอใจต่อวิทยากร
10. ส่วนใหญ่เป็นผู้ที่มีระดับความรู้พื้นฐานเกี่ยวกับการนิเทศแบบคลินิกต่ำ



ข. ทัศนคติต่อการนิเทศแบบคลินิก ของผู้ที่ได้รับการอบรมเกี่ยวกับ
การนิเทศแบบคลินิก

1. เมื่อจำแนกตามลักษณะของตัวแปรอิสระที่ใช้ในการวิจัย

ตารางที่ 3 ค่ามัธยฐานเลขคณิต ความเบี่ยงเบนมาตรฐานของคะแนนทัศนคติ และระดับทัศนคติต่อการนิเทศแบบคลินิก ของผู้ที่ได้รับการอบรม เกี่ยวกับการนิเทศแบบคลินิก จำแนกตามตัวแปรอิสระที่ใช้ในการวิจัย

ตัวแปรอิสระ		ทัศนคติต่อการนิเทศแบบคลินิก		
ชื่อตัวแปร	ค่าตัวแปร	\bar{X}	S.D.	ระดับ
เพศ	ชาย	129.1340	92.5975	ดีมาก
	หญิง	120.1346	94.7474	ดี
	รวม	125.3828	93.5106	ดีมาก
อายุ	ต่ำกว่า 31 ปี	117.9421	90.6492	ดี
	31 ปี หรือสูงกว่า	129.6839	95.0518	ดีมาก
	รวม	125.3828	93.5106	ดีมาก
ลักษณะงาน ในหน้าที่	ครู	116.4626	89.5757	ดี
	หัวหน้าหมวดวิชา	99.8046	84.1773	ดี
	ผู้บริหารโรงเรียน	116.0000	81.0831	ดี
	ผู้ช่วยผู้บริหารโรงเรียน	138.8000	102.6280	ดีมาก
	ศึกษานิเทศก์	165.8762	101.2350	ดีมาก
	รวม	125.2220	93.4860	ดีมาก

ตารางที่ 3 (ต่อ)

ตัวแปรอิสระ		ทัศนคติต่อการนิเทศแบบคลินิก		
ชื่อตัวแปร	ค่าตัวแปร	\bar{X}	S.D.	ระดับ
หน่วยงาน ระดับกรมที่ สังกัด	กรมสามัญศึกษา	119.1766	91.0902	ที่
	การศึกษาเอกชน (สช.)	120.4118	97.7201	ที่
	การประถมศึกษา (สพช.)	149.5918	97.8297	ที่มาก
	รวม	125.2220	93.4860	ที่มาก
ประสบการณ์ ในการนิเทศ	ไม่เคยมี	111.4211	94.3626	ที่
	เคยเป็นผู้นิเทศ หรือรับการ นิเทศ	115.8333	86.2648	ที่
	เคยเป็นทั้งผู้รับการนิเทศ และผู้นิเทศ	140.1705	95.9808	ที่มาก
	รวม	125.2220	93.4860	ที่มาก
ความสมัคร ใจในการ เข้ารับการ อบรม	ไม่สมัครใจ	-	-	-
	น้อย	75.7368	64.7323	ที่
	มาก	118.3343	87.7227	ที่
	มากอย่างยิ่ง	190.9565	99.4640	ที่มาก
รวม	125.2220	93.4860	ที่มาก	
ความพึงพอใจ ในการ ประกอบวิชา ชีพครู	ไม่พึงพอใจ	-	-	-
	น้อย	97.5200	85.2385	ที่
	มาก	122.7078	94.0615	ที่
	มากอย่างยิ่ง	144.0339	92.1855	ที่มาก
รวม	125.2220	93.4860	ที่มาก	

ตารางที่ 3 (ต่อ)

ตัวแปรอิสระ		ทัศนคติต่อการนิเทศแบบคลินิก		
ชื่อตัวแปร	ค่าตัวแปร	\bar{X}	S.D.	ระดับ
การจัดให้มี	มี	129.6739	94.8508	ดีมาก
การอภิปราย	ไม่มี	121.4296	92.3141	ดี
กลุ่มในการ อบรม	รวม	125.2220	93.4860	ดีมาก
ความ พึงพอใจต่อ วิทยากร	ไม่พึงพอใจ	-	-	-
	น้อย	87.1915	76.6408	ดี
	มาก	118.4620	88.2717	ดี
	มากอย่างยิ่ง	200.5325	93.9876	ดีมาก
	รวม	125.2220	93.4860	ดีมาก
ระดับความรู้ พื้นฐาน เกี่ยวกับการ นิเทศแบบ คลินิก	ต่ำ	116.0055	92.1422	ดี
	สูง	149.1583	93.0289	ดีมาก
	รวม	125.2220	93.4860	ดีมาก

จากตารางที่ 3 ค่ามัธยเลขคณิตของคะแนนทัศนคติต่อการนิเทศแบบคลินิกของผู้ที่ได้รับการอบรมเกี่ยวกับการนิเทศแบบคลินิก โดยส่วนรวมมีค่าเท่ากับ 125.2220 คะแนน และมีระดับทัศนคติอยู่ในระดับดีมาก ส่วนค่ามัธยเลขคณิตของคะแนนทัศนคติต่อการนิเทศแบบคลินิกของผู้ที่ได้รับการอบรมเกี่ยวกับการนิเทศแบบคลินิก เมื่อจำแนกตามค่าของตัวแปรอิสระที่ใช้ในการวิจัยแล้ว ปรากฏผลดังนี้

ก) เพศ กลุ่มที่มีเพศชาย มีค่ามัธยเลขคณิตของคะแนนทัศนคติต่อการนิเทศแบบคลินิก อยู่ในระดับดีมาก ส่วนกลุ่มที่มีเพศหญิง มีค่ามัธยเลขคณิตของคะแนนทัศนคติต่อการนิเทศแบบคลินิก อยู่ในระดับดี

ข) อายุ กลุ่มที่มีอายุตั้งแต่ 31 ปีขึ้นไป มีความเข้มข้นเลขคณิต ของคะแนนทัศนคติต่อการนิเทศแบบคลินิก อยู่ในระดับดีมาก ส่วนกลุ่มที่มีอายุต่ำกว่า 31 ปี มีความเข้มข้นเลขคณิต ของคะแนนทัศนคติต่อการนิเทศแบบคลินิก อยู่ในระดับดี

ค) ลักษณะงานในหน้าที่ กลุ่มศึกษานิเทศก์ มีความเข้มข้นเลขคณิตของคะแนนทัศนคติต่อการนิเทศแบบคลินิก สูงที่สุด และอยู่ในระดับดีมาก ส่วนกลุ่มผู้ช่วยผู้บริหารโรงเรียน ครู ผู้บริหารโรงเรียน และหัวหน้าหมวดวิชา มีความเข้มข้นเลขคณิตของคะแนนทัศนคติต่อการนิเทศแบบคลินิกรองลงไปตามลำดับ และอยู่ในระดับดีทุกกลุ่ม ยกเว้นกลุ่มผู้ช่วยผู้บริหารโรงเรียน ที่อยู่ในระดับดีมาก

ง) หน่วยงานระดับกรมที่สังกัด กลุ่มที่สังกัดสำนักงานคณะกรรมการการประถมศึกษาแห่งชาติ มีความเข้มข้นเลขคณิตของคะแนนทัศนคติต่อการนิเทศแบบคลินิก สูงที่สุด และอยู่ในระดับดีมาก ส่วนกลุ่มที่สังกัดสำนักงานคณะกรรมการการศึกษาเอกชน และ กรมสามัญศึกษา มีความเข้มข้นเลขคณิตของคะแนนทัศนคติต่อการนิเทศแบบคลินิกรองลงไปตามลำดับ และอยู่ในระดับดี

จ) ประสบการณ์ในการนิเทศ กลุ่มที่เคยเป็นทั้งผู้รับการนิเทศและเป็นผู้นิเทศ มีความเข้มข้นเลขคณิตของคะแนนทัศนคติต่อการนิเทศแบบคลินิก สูงที่สุด และอยู่ในระดับดีมาก ส่วนกลุ่มที่เคยเป็นผู้นิเทศ หรือรับการนิเทศ และกลุ่มที่ไม่เคยมีประสบการณ์เกี่ยวกับการนิเทศเลย มีความเข้มข้นเลขคณิตของคะแนนทัศนคติต่อการนิเทศแบบคลินิกรองลงไปตามลำดับ และอยู่ในระดับดี

ฉ) ความสมัครใจในการเข้ารับการอบรม กลุ่มที่มีความสมัครใจในการเข้ารับการอบรมมากอย่างยิ่ง มีความเข้มข้นเลขคณิตของคะแนนทัศนคติต่อการนิเทศแบบคลินิก สูงที่สุด และอยู่ในระดับดีมาก ส่วนกลุ่มที่มีความสมัครใจในการเข้ารับการอบรมมาก และกลุ่มที่มีความสมัครใจในการเข้ารับการอบรมน้อย มีความเข้มข้นเลขคณิตของคะแนนทัศนคติต่อการนิเทศแบบคลินิกรองลงไปตามลำดับ และอยู่ในระดับดี

ช) ความพึงพอใจในการประกอบวิชาชีพครู กลุ่มที่มีความพึงพอใจต่อการประกอบวิชาชีพครูมากอย่างยิ่ง มีความเข้มข้นเลขคณิตของคะแนนทัศนคติต่อการนิเทศแบบคลินิก สูงที่สุด และอยู่ในระดับดีมาก ส่วนกลุ่มที่มีความพึงพอใจต่อการประกอบวิชาชีพครูมาก และกลุ่มที่มีความพึงพอใจต่อการประกอบวิชาชีพครูน้อย มีความเข้มข้นเลขคณิต ของคะแนน

ทัศนคติต่อการนิเทศแบบคลินิก รองลงไปตามลำดับ และอยู่ในระดับที่

ข) การจัดให้มีการอภิปรายกลุ่มในการอบรม กลุ่มที่มีการอภิปรายกลุ่มในการอบรม มีความถี่ของคะแนนทัศนคติต่อการนิเทศแบบคลินิก อยู่ในระดับที่มากที่สุด ส่วนกลุ่มที่ไม่มีการอภิปรายกลุ่มในการอบรมมีความถี่ของคะแนนทัศนคติต่อการนิเทศแบบคลินิก อยู่ในระดับที่

ข) ความพึงพอใจต่อวิทยากร กลุ่มที่มีความพึงพอใจต่อวิทยากรมากอย่างยิ่ง มีความถี่ของคะแนนทัศนคติต่อการนิเทศแบบคลินิกสูงที่สุด และอยู่ในระดับที่มากที่สุด ส่วนกลุ่มที่มีความพึงพอใจต่อวิทยากรมาก และกลุ่มที่มีความพึงพอใจต่อวิทยากรน้อย มีความถี่ของคะแนนทัศนคติต่อการนิเทศแบบคลินิก รองลงไปตามลำดับ และอยู่ในระดับที่

ข) ระดับความรู้พื้นฐานเกี่ยวกับการนิเทศแบบคลินิก กลุ่มที่มีระดับความรู้พื้นฐานเกี่ยวกับการนิเทศแบบคลินิกสูง มีความถี่ของคะแนนทัศนคติต่อการนิเทศแบบคลินิกอยู่ในระดับที่มากที่สุด ส่วนกลุ่มที่มีระดับความรู้พื้นฐานเกี่ยวกับการนิเทศแบบคลินิกต่ำ มีความถี่ของคะแนนทัศนคติต่อการนิเทศแบบคลินิกอยู่ในระดับที่

2. ทัศนคติของผู้ที่ได้รับการอบรมเกี่ยวกับการนิเทศแบบคลินิก เมื่อ
จำแนกตามโครงการ หรือหน่วยงานที่จัดอบรม

ตารางที่ 4 ความถี่ของคะแนน และความเบี่ยงเบนมาตรฐานของคะแนนทัศนคติต่อการนิเทศแบบคลินิก ของผู้ที่ได้รับการอบรม เมื่อจำแนกตามโครงการ หรือหน่วยงานที่จัดอบรม

ชื่อโครงการหรือหน่วยงาน	ทัศนคติต่อการนิเทศแบบคลินิก		
	\bar{X}	S.D.	ระดับ
1. โรงเรียนปทุมพิทยาคม จ.อุบลราชธานี	112.7647	103.5685	ที่
2. โรงเรียนประถมศึกษา จ.ลพบุรี	117.0800	96.9836	ที่
3. วิชาการนิเทศนิสิตฝึกสอน ภาควิชาบริหารการศึกษา จุฬาฯ พ.ศ. 2526	216.6190	100.4861	ที่มากที่สุด

ตารางที่ 4 (ต่อ)

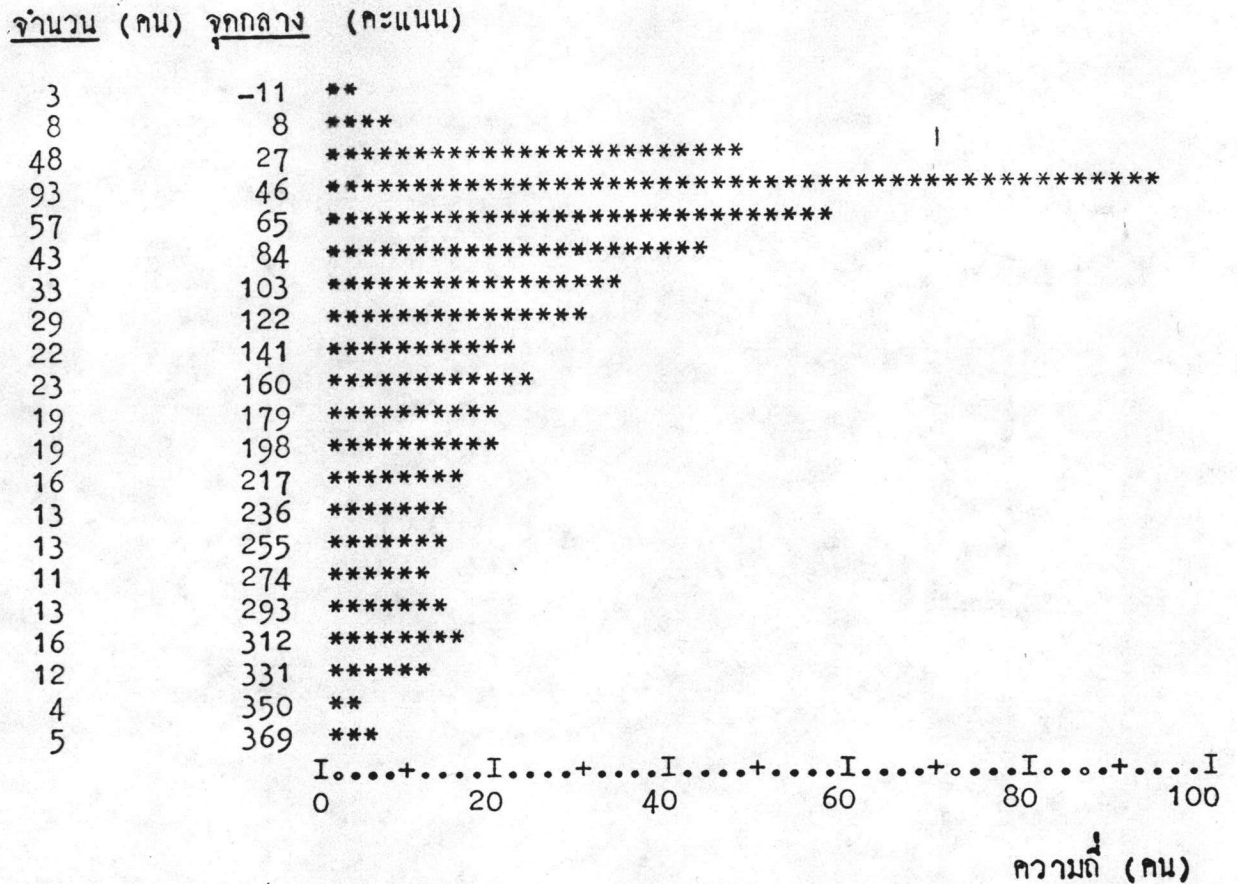
ชื่อโครงการหรือหน่วยงาน	ทัศนคติต่อการนิเทศแบบคลินิก		
	\bar{X}	S.D.	ระดับ
4. วิชาการนิเทศนิสิตฝึกสอน ภาควิชา บริหารการศึกษา จุฬาฯ พ.ศ. 2527	212.8947	72.6865	ดีมาก
5. การอบรมผู้บริหารโรงเรียนมัธยมศึกษา ระดับสูง รุ่น 7	91.0909	44.5997	ดี
6. การอบรมผู้บริหารโรงเรียนมัธยมศึกษา ระดับสูง รุ่น 8	126.0625	91.5458	ดีมาก
7. โรงเรียนศรีประทุม จ.อุบลราชธานี	76.6667	88.2308	ดี
8. โรงเรียนวชิรประทุม จ.มหาสารคาม	49.9091	32.1044	ดี
9. โรงเรียนเลิงนกทา จ.ยโสธร	106.2708	80.4793	ดี
10. โรงเรียนเมืองกาฬสินธุ์ จ.กาฬสินธุ์	71.5000	42.4696	ดี
11. โรงเรียนคำชะอีวิทยาคาร จ.มุกดาหาร	171.0000	108.0317	ดีมาก
12. โรงเรียนณคณาภิรมย์ จ.มหาสารคาม	109.9333	69.7009	ดี
13. โรงเรียนคำเขื่อนแก้วชนูปถัมภ์ จ.ยโสธร	115.5660	86.3084	ดี
14. กลุ่มโรงเรียนมัธยมศึกษา จ.ศรีสะเกษ	110.0714	86.4220	ดี
15. กลุ่มโรงเรียนมัธยมศึกษา จ.ยโสธร	81.5000	39.6665	ดี
16. โรงเรียนโพธิ์ทองพัฒนาศึกษา จ.ร้อยเอ็ด	167.1538	84.8782	ดีมาก
17. ศึกษานิเทศก์ สปช. กทม.	145.2609	101.5092	ดีมาก
18. ศึกษานิเทศก์ สปจ.เขตการศึกษา 6	116.0323	99.2933	ดี
19. โรงเรียนวชิรราชวิทยาลัย กทม.	140.2727	111.7012	ดีมาก
20. ศึกษานิเทศก์ กรมสามัญศึกษา เขตการศึกษา 9	144.0667	106.6821	ดีมาก
รวม	125.2220	93.4860	ดีมาก

จากตารางที่ 4 ปรากฏว่า ค่ามัธยฐานเลขคณิตของคะแนนทัศนคติต่อการนิเทศแบบคลินิก ของผู้ที่ได้รับการอบรมเกี่ยวกับการนิเทศแบบคลินิก อยู่ในระดับที่ จำนวน 12 โครงการ อยู่ในระดับที่มากที่สุด จำนวน 8 โครงการ ไม่มีค่ามัธยฐานเลขคณิตของคะแนนทัศนคติต่อการนิเทศแบบคลินิก ของผู้ที่ได้รับการอบรมเกี่ยวกับการนิเทศแบบคลินิกในโครงการ หรือหน่วยงานใด อยู่ในระดับไม่ตี หรือไม่ตีอย่างยิ่งเลย และปรากฏว่า ผู้ที่ได้รับการอบรมจากการศึกษาวิชาการนิเทศนิสิตฝึกสอน ภาควิชาบริหารการศึกษา บัณฑิตวิทยาลัยจุฬาลงกรณ์มหาวิทยาลัย ในปี พ.ศ. 2526 และ 2527 มีค่ามัธยฐานเลขคณิตของคะแนนทัศนคติต่อการนิเทศแบบคลินิก สูงที่สุด และรองลงมาตามลำดับ และมีค่าใกล้เคียงกันมาก

ค. ลักษณะการกระจายของคะแนนทัศนคติต่อการนิเทศแบบคลินิก

ความเบ้ (Skewness) ของคะแนนทัศนคติต่อการนิเทศแบบคลินิก ของกลุ่มตัวอย่างที่ได้รับการอบรมเกี่ยวกับการนิเทศแบบคลินิก จากการคำนวณโดยเครื่องคอมพิวเตอร์ โปรแกรม SPSS-X มีค่าเท่ากับ 0.893 จะเห็นว่า มีความเบ้ทางบวก และยังมีค่าอยู่ระหว่าง -1 ถึง 1 แสดงว่า ลักษณะการกระจายของคะแนนทัศนคติต่อการนิเทศแบบคลินิก มีลักษณะใกล้เคียงโค้งปกติมาก ดังลักษณะของฮิสโตแกรมความถี่ ในแผนภูมิที่ 1

แผนภูมิที่ 1 ฮิสโตแกรมความถี่ ของคะแนนทัศนคติต่อการนิเทศแบบคลินิกของ
ผู้ที่ได้รับการอบรมเกี่ยวกับการนิเทศแบบคลินิก (* = 2 คน)



ความเบ้ (Skewness)	.893	มัธยฐาน (Median)	= 92.000
คะแนนสูงสุด (Maximum)	369	ฐานนิยม (Mode)	= 37.000
คะแนนต่ำสุด (Minimum)	-11	ความคลาดเคลื่อนมาตรฐาน	= 4.181
มัธยิมเลขคณิต (Mean)	125.222	ความเบี่ยงเบนมาตรฐาน	= 93.486

ตอนที่ 2 ผลการศึกษาตัวแปร ที่ส่งผลต่อทัศนคติต่อการนิเทศแบบคลินิก

การศึกษาตัวแปร ที่ส่งผลต่อทัศนคติต่อการนิเทศแบบคลินิก ของผู้ที่ได้รับการอบรมเกี่ยวกับการนิเทศแบบคลินิกนั้น จะแสดงค่าสัมประสิทธิ์สหสัมพันธ์ระหว่างกัน (Intercorrelation coefficient) ของตัวแปรอิสระที่ใช้ศึกษา และผลการวิเคราะห์ถดถอยพหุคูณแบบขั้นตอน (Stepwise Multiple Regression Analysis) ดังรายละเอียดต่อไปนี้

ก. ความสัมพันธ์ระหว่างกันของตัวแปรอิสระ

ค่าสัมประสิทธิ์สหสัมพันธ์ระหว่างกันของตัวแปรอิสระ ที่ใช้ในการวิจัยนี้มีค่าอยู่ระหว่าง -0.5568 และ 0.5004 ซึ่งถือว่า ตัวแปรอิสระที่ใช้ในการวิจัยมีความสัมพันธ์ระหว่างกันไม่สูงพอที่จะทำให้ค่าสัมประสิทธิ์ถดถอย ของตัวแปรที่ส่งผลต่อทัศนคติต่อการนิเทศแบบคลินิก ขาดความแม่นยำ สำหรับค่าสัมประสิทธิ์สหสัมพันธ์ระหว่างกันของตัวแปรอิสระ ในการวิจัยนี้ได้แสดงรายละเอียดไว้ในตารางที่ 5

ตารางที่ 5 ค่าสัมประสิทธิ์สหสัมพันธ์ระหว่างตัวแปรอิสระ ค่ามัธยฐานเลขคณิต และค่าความเบี่ยงเบนมาตรฐาน ของตัวแปรอิสระที่ใช้ในการวิจัย

ตัวแปร	AGE	CSC	DE1	DE2	DIS	DSX	DW1	DW2	DW3	DW4	SUP	TEA	TRE	\bar{X}	S.D.
AGE	1.0000													35.6840	9.1084
CSC	-.1013	1.0000												16.1380	2.5581
DE1	-.2596	-.0493	1.0000											.7360	.4412
DE2	-.0884	-.1015	-.4510	1.0000										.0680	.2520
DIS	-.3529	.2014	.1431	-.1537	1.0000									.4600	.4989
DSX	.2579	-.0767	.0284	-.1427	-.1980	1.0000								.5840	.4934
DW1	-.5568	-.0388	.2430	.1999	.3857	-.2950	1.0000							.4280	.4953
DW2	-.0536	-.0537	.0236	-.0402	.0104	-.0943	-.3970	1.0000						.1740	.3795
DW3	.4344	-.0558	.1887	-.0797	-.3176	.2748	-.3314	-.1758	1.0000					.1280	.3344
DW4	.0088	-.0103	.0367	-.0013	.0203	.0595	-.2185	-.1160	-.0968	1.0000				.0600	.2377
SUP	.2777	.0940	-.2038	-.1232	-.2724	.1433	-.3499	-.0619	.1552	.0201	1.0000			1.1680	.8204
TEA	.1878	.0231	-.0165	-.1216	-.0946	.1029	-.2160	-.0109	.1731	.0586	.0761	1.0000		3.1360	.5640
TRE	.1128	.1998	-.0610	-.1110	-.0510	.0256	-.2573	.0475	.0823	.0588	.1657	.3178	1.0000	3.0320	.5794
TRN	.1742	.1989	-.0893	-.0523	.0194	.0482	-.2473	-.0185	.1249	.0291	.0746	.2086	.5004	2.9660	.5844

ข. ผลการวิเคราะห์ถดถอยพหุคูณแบบขั้นตอน

1. ผลการคัดเลือกตัวแปรอิสระ ตัวแปรอิสระ ที่ส่งผลต่อทัศนคติต่อการนิเทศแบบคลินิก ของผู้ที่ได้รับการอบรมเกี่ยวกับการนิเทศแบบคลินิก โดยการพิจารณาค่าสัมประสิทธิ์พหุคูณ และสัมประสิทธิ์ของการพยากรณ์ ได้ผลดังต่อไปนี้

ตารางที่ 6 ค่าสัมประสิทธิ์สหสัมพันธ์พหุคูณ (R) ค่าสัมประสิทธิ์ของการพยากรณ์ (R^2) ของทัศนคติต่อการนิเทศแบบคลินิก (ATC) กับตัวแปรอิสระ ที่ร่วมกันส่งผลต่อทัศนคติต่อการนิเทศแบบคลินิก ได้ดีที่สุด ในการวิเคราะห์ถดถอยพหุคูณแต่ละขั้นตอน

ขั้นตอนที่	ตัวแปร	R	F	Sig F	R^2	R^2_{ch}	F _{ch}	SigF _{ch}
1	TRE	.3629	75.542	.000	.1317	.1317	75.542	.000
2	TRE TRN	.4084	49.755	.000	.1668	.0351	20.946	.000
3	TRE TRN DW2	.4297	37.430	.000	.1846	.0178	10.814	.000
4	TRE TRN DW2 CSC	.4453	30.610	.000	.1983	.0137	8.461	.004
5	TRE TRN DW2 CSC DW3	.4566	26.021	.000	.2085	.0102	6.341	.012

จากตารางที่ 6 ตัวแปรอิสระ ที่ถูกเลือกเข้าในการวิเคราะห์ถดถอยพหุคูณขั้นตอนที่ 1 คือ ความสมัครใจในการเข้ารับการอบรม และตัวแปรอิสระที่ถูกเลือกเข้าในการวิเคราะห์ถดถอยพหุคูณขั้นตอนต่อมาเรียงตามลำดับ จนทำให้ค่าสัมประสิทธิ์สหสัมพันธ์พหุคูณ (R) เพิ่มขึ้นจาก .3629 เป็น .4566 และสัมประสิทธิ์ของการพยากรณ์เพิ่มขึ้น (R^2_{ch}) อย่างมีนัยสำคัญทางสถิติที่ระดับ .01 (SigF_{ch} = .012) คือ ความพึงพอใจต่อวิทยากรในการอบรมเกี่ยวกับการนิเทศแบบคลินิก (TRN) ลักษณะงานในหน้าที่เมื่อหัวหน้าหมวดวิชาเท่ากับ 1 อื่น ๆ เท่ากับ 0 (DW2) ระดับความรู้พื้นฐานเกี่ยวกับการนิเทศแบบคลินิก (CSC) ลักษณะงานในหน้าที่ เมื่อผู้บริหารโรงเรียนเท่ากับ 1 อื่น ๆ เท่ากับ 0 (DW3) ตัวแปรทั้งห้าตัวนี้ ร่วมกันอธิบายความแปรปรวนของทัศนคติต่อการนิเทศแบบคลินิก ของผู้ที่ได้รับการอบรมเกี่ยวกับการนิเทศ

แบบคลินิก ไกรยละ 20.85

2. ผลการหาค่าสัมประสิทธิ์ถดถอยของตัวพยากรณ์ ผลการหาค่าสัมประสิทธิ์ถดถอย ของตัวแปรที่ส่งผลกระทบต่อทัศนคติต่อการนิเทศแบบคลินิก ของผู้ที่ได้รับการอบรมเกี่ยวกับการนิเทศแบบคลินิก ปรากฏผลดังตารางต่อไปนี้

ตารางที่ 7 ค่าสัมประสิทธิ์ถดถอย (B, b) และค่าความคลาดเคลื่อนมาตรฐานของสัมประสิทธิ์ถดถอย ของตัวแปรที่ส่งผลกระทบต่อทัศนคติต่อการนิเทศแบบคลินิก (SEb, SEB) ความคลาดเคลื่อนมาตรฐานของการพยากรณ์ (SEE) ค่าคงที่ของสมการพยากรณ์ (a) และผลการทดสอบความมีนัยสำคัญของค่าสัมประสิทธิ์ถดถอย ของตัวแปรที่ส่งผลกระทบต่อทัศนคติต่อการนิเทศแบบคลินิก (t, Sigt)

ตัวแปร	b	SEb	B	SEB	t	Sigt
TRE	40.9255	7.5412	.2536	.0467	5.427	.0000
TRN	32.8369	7.4913	.2053	.0468	4.383	.0000
DW2	-35.8458	10.0715	-.1455	.0409	-3.559	.0004
CSC	4.0284	1.5132	.1102	.0414	2.662	.0080
DW3	-29.0038	11.5177	-.1038	.0412	-2.518	.0121

$$a = -151.3186 \quad SEE = 29.6248$$

จากตารางที่ 7 ปรากฏว่า

- ค่าสัมประสิทธิ์ถดถอย ของตัวแปรที่ส่งผลกระทบต่อทัศนคติต่อการนิเทศแบบคลินิก ทุกตัว มีนัยสำคัญทางสถิติที่ระดับ .01 (Sigt มีค่าอยู่ระหว่าง .0000 - 0.0121)
- ค่าสัมประสิทธิ์ถดถอย ของตัวแปรที่ส่งผลกระทบต่อทัศนคติต่อการนิเทศแบบคลินิก ในรูปคะแนนมาตรฐาน และในรูปคะแนนดิบ ของความสมัครใจเข้ารับการอบรม (TRE) ระดับความรูพื้นฐานเกี่ยวกับการนิเทศแบบคลินิก (CSC) และความพึงพอใจต่อวิทยากร (TRN) ส่งผลกระทบต่อทัศนคติต่อการนิเทศแบบคลินิกในทางบวก ส่วนลักษณะงานในหน้าที่

เมื่อหัวหน้าหมวดวิชา เท่ากับ 1 อื่น ๆ เท่ากับ 0 (DW2) และลักษณะงานในหน้าที่ เมื่อผู้บริหาร โรงเรียน เท่ากับ 1 อื่น ๆ เท่ากับ 0 (DW3) ส่งผลต่อทัศนคติต่อการนิเทศแบบคลินิก ทางลบ

3. ค่าสัมประสิทธิ์ถดถอยของตัวแปร ที่ส่งผลต่อทัศนคติต่อการนิเทศแบบคลินิกในรูปคะแนนดิบ ที่มีค่าสูงที่สุด และรองลงไปตามลำดับคือ ค่าสัมประสิทธิ์ถดถอยของความสมัครใจในการเข้ารับการอบรม (TRE) ลักษณะงานในหน้าที่ เมื่อหัวหน้าหมวดวิชา เท่ากับ 1 อื่น ๆ เท่ากับ 0 (DW2) ความพึงพอใจต่อวิทยากร (TRN) ลักษณะงานในหน้าที่ เมื่อผู้บริหาร โรงเรียน เท่ากับ 1 อื่น ๆ เท่ากับ 0 (DW3) และระดับความรู้พื้นฐานเกี่ยวกับการนิเทศแบบคลินิก (CSC)

4. ค่าสัมประสิทธิ์ถดถอย ของตัวแปรที่ส่งผลต่อทัศนคติต่อการนิเทศแบบคลินิกในรูปคะแนนมาตรฐาน ที่มีค่าสูงที่สุด และรองลงไปตามลำดับคือ ค่าสัมประสิทธิ์ถดถอย ของความสมัครใจในการเข้ารับการอบรม (TRE) ความพึงพอใจต่อวิทยากร (TRN) ลักษณะงานในหน้าที่ เมื่อหัวหน้าหมวดวิชา เท่ากับ 1 อื่น ๆ เท่ากับ 0 (DW2) ระดับความรู้พื้นฐานเกี่ยวกับการนิเทศแบบคลินิก (CSC) และลักษณะงานในหน้าที่ เมื่อผู้บริหาร โรงเรียน เท่ากับ 1 อื่น ๆ เท่ากับ 0 (DW3)

ค. ตัวแปรที่ส่งผลต่อทัศนคติต่อการนิเทศแบบคลินิก ของผู้ที่ได้รับการอบรม
เกี่ยวกับการนิเทศแบบคลินิก

จากการวิเคราะห์ถดถอยพหุคูณแบบขั้นตอน เพื่อคัดเลือกตัวแปรอิสระ ที่ส่งผลต่อทัศนคติต่อการนิเทศแบบคลินิก และหาค่าสัมประสิทธิ์ถดถอยของตัวแปร ที่ส่งผลต่อทัศนคติต่อการนิเทศแบบคลินิก ปรากฏว่า ตัวแปรที่ส่งผลต่อทัศนคติต่อการนิเทศแบบคลินิก ของผู้ที่ได้รับการอบรมเกี่ยวกับการนิเทศแบบคลินิก มีจำนวน 5 ตัวแปร ตัวแปรทั้ง 5 ตัวแปรนี้ รวมกันอธิบายความแปรปรวนของทัศนคติต่อการนิเทศแบบคลินิก ใกล้เคียง 20.58 ซึ่งเขียนเป็นสมการพยากรณ์ทัศนคติต่อการนิเทศแบบคลินิก ได้ดังต่อไปนี้

1. ตัวแปรในรูปคะแนนดิบ

ทัศนคติต่อการนิเทศแบบคลินิก = $-151.3186 + 40.9255$ ความสมัครใจในการเข้ารับการอบรม + 32.8369 ความพึงพอใจต่อวิทยากร - 35.8458 ลักษณะงานในหน้าที่ (เมื่อหัวหน้าหมวดวิชา

เท่ากับ 1 อื่น ๆ เท่ากับ 0) + 4.0284 ระดับความรู้
พื้นฐานเกี่ยวกับการนิเทศแบบคลินิก - 29.0038
ลักษณะงานในหน้าที่ (เมื่อผู้บริหารโรงเรียนเท่ากับ 1
อื่น ๆ เท่ากับ 0)

2. ตัวแปรในรูปคะแนนมาตรฐาน

ทัศนคติต่อการนิเทศแบบคลินิก = 0.2536 ความสนใจในการเข้ารับการอบรม +
0.2053 ความพึงพอใจต่อวิทยากร - 0.1455
ลักษณะงานในหน้าที่ (เมื่อหัวหน้าหมวดวิชาเท่ากับ 1
อื่น ๆ เท่ากับ 0) + 0.1102 ระดับความรู้พื้นฐาน
เกี่ยวกับการนิเทศแบบคลินิก - 0.1038 ลักษณะงานใน
หน้าที่ (เมื่อผู้บริหารโรงเรียนเท่ากับ 1 อื่น ๆ เท่ากับ 0)