



วิธีการดำเนินการวิจัย

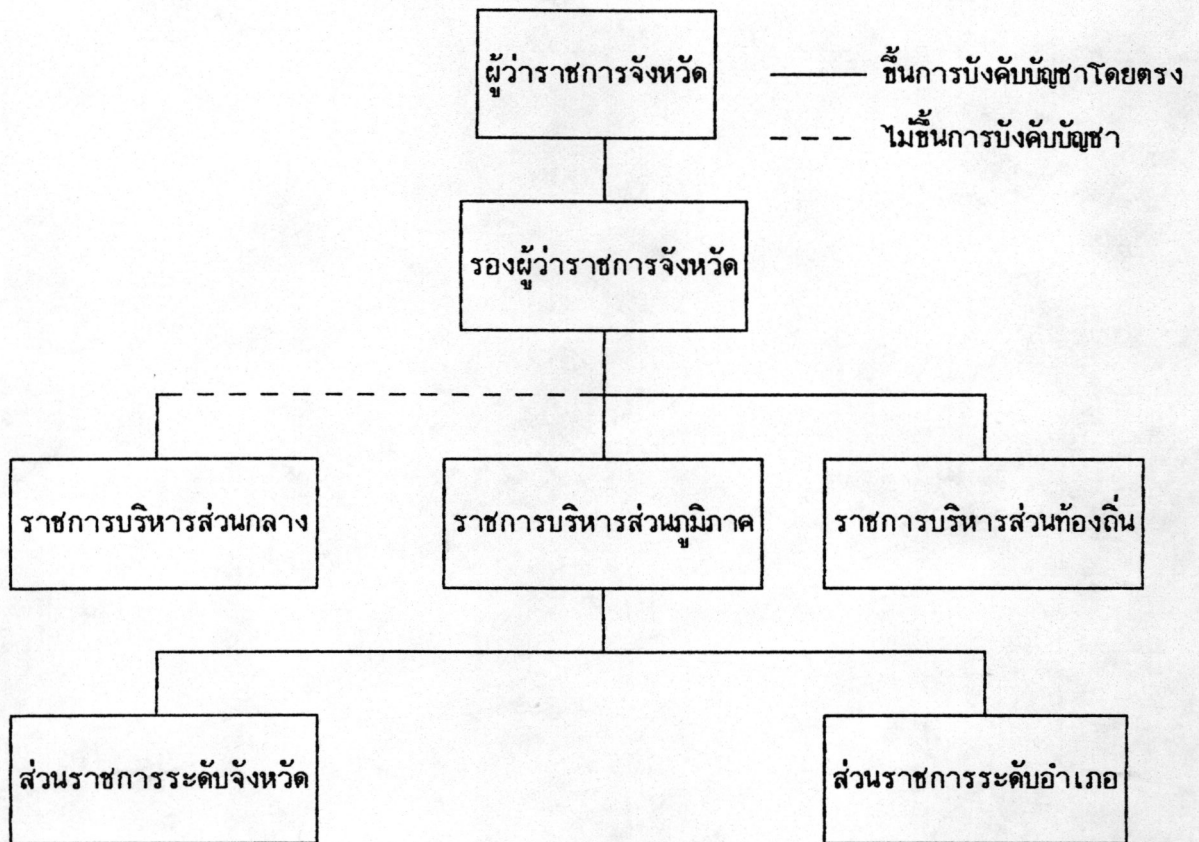
ในการวิจัยเรื่อง "ผู้นำสตรีในการปกครองส่วนภูมิภาคของไทย ศึกษากรณีบทบาทและการเป็นผู้นำของ นางจรัสศรี ทิพย์ศรี ผู้ว่าราชการจังหวัดนครนายก พ.ศ. ๒๕๓๖ นั้น ได้ดำเนินการวิจัยเชิงสำรวจ (Survey Research) โดยใช้แบบสอบถามและวิธีการวิจัยการดังนี้ คือ

ก. ศึกษาค้นคว้าจากเอกสาร (Documentary Research) โดยศึกษาจากหนังสือ บทความ วิทยานิพนธ์ งานวิจัยอื่น ๆ เพื่อนำมาอ้างอิงประกอบการศึกษา

ข. ศึกษาภาคสนาม (Field Survey) ได้นำความรู้ในทางทฤษฎีและผลการศึกษาที่เกี่ยวข้องมาเป็นกรอบความคิดและกำหนดแบบการวิจัย แล้วจึงนำไปทดสอบกับกลุ่มตัวอย่างบางกลุ่ม เพื่อหาข้อบกพร่อง หลังจากนั้นจึงกลับมาปรับปรุงแบบสอบถาม และหัวข้อในการสัมภาษณ์ให้รัดกุมยิ่งขึ้น เมื่อได้แบบสอบถามตามที่ต้องการแล้ว จึงได้นำไปใช้สำรวจกลุ่มตัวอย่างที่คัดเลือกจากประชากรชาวจังหวัดนครนายกต่อไป

ประชากรที่ใช้ในการวิจัย

ประชากรและการคัดเลือกกลุ่มตัวอย่าง ได้แก่ ประชากรชาวจังหวัดนครนายก ซึ่งจากการสำรวจเมื่อสิ้นเดือนมีนาคม ๒๕๓๗ มีประชากรทั้งสิ้น ๒๓๓,๑๖๒ คน แยกเป็นชาย ๑๑๕,๔๗๙ คน หญิง ๑๑๗,๖๘๓ คน แต่เนื่องจาก ในการดำเนินการวิจัย เพื่อทราบความคิดเห็นของประชากรในเรื่องการยอมรับบทบาทของผู้ว่าราชการจังหวัดหญิง โดยตรงนั้นกระทำได้ยากและไม่สะดวก เนื่องจากเป็นตำแหน่งที่ประชาชนทุก ๆ คน ไม่ได้เกี่ยวข้องโดยใกล้ชิด เพียงพอที่จะตรวจสอบการทำงานหรือบริหารงานโดยตรงได้ ดังนั้นจึงได้ทำการสัมภาษณ์และออกแบบสอบถามกลุ่มตัวอย่างเฉพาะผู้นำความคิดเห็น (Opinion Leader) ในทุกกลุ่มสาขาอาชีพที่เป็นชนชั้นนำของจังหวัดและหัวหน้าหน่วยราชการของจังหวัด หรือตำแหน่งรอง ๆ ลงมาที่ทำงานเกี่ยวข้องกับใกล้ชิดกับท่านผู้ว่าหญิง จำนวนทั้งสิ้น ๑๕๘ คน จากจำนวนที่ส่งแบบสอบถามออกไปทั้งสิ้น ๑๘๐ คน ทั้งนี้โดยแบ่งกลุ่มตัวอย่างโดยอาศัยโครงสร้างราชการบริหารส่วนภูมิภาคและท้องถิ่นจังหวัดนครนายกดังต่อไปนี้



ราชการบริหารส่วนกลาง

- | | |
|---------------------------------|---------------------------------------|
| ๑. ศาลจังหวัด | ๑๑. โครงการส่งน้ำและบำรุงรักษานครนายก |
| ๒. สำนักงานอัยการจังหวัด | ๑๒. สำนักงานตรวจบัญชีสหกรณ์นครนายก |
| ๓. โรงเรียนนายร้อย จปร. | ๑๓. สถานีพัฒนาที่ดินจังหวัดนครนายก |
| ๔. สำนักงานการประถมศึกษาจังหวัด | ๑๔. ศูนย์ช่างสหกรณ์ที่ ๒ |
| ๕. โรงพยาบาลนครนายก | ๑๕. อุทยานแห่งชาติเขาใหญ่ |
| ๖. ศูนย์การศึกษานอกโรงเรียน | ๑๖. การไฟฟ้านครนายก |
| ๗. สำนักงานสามัญศึกษาจังหวัด | ๑๗. การประปานครนายก |
| ๘. วิทยาลัยเทคนิคนครนายก | ๑๘. โทรศัทพ์นครนายก |
| ๙. วิทยาลัยการอาชีพนครนายก | ๑๙. ที่ทำการไปรษณีย์โทรเลขนครนายก |
| ๑๐. โครงการชลประทานจังหวัด | ๒๐. การท่องเที่ยวแห่งประเทศไทย |

¹ ศูนย์สารสนเทศ สำนักงานปลัดกระทรวงมหาดไทย, "ข้อมูลสถิติสำคัญจังหวัดนครนายก,"

ราชการบริหารส่วนภูมิภาค

ก. ส่วนราชการจังหวัด

- | | |
|-------------------------------|--|
| ๑. สำนักงานจังหวัด | ๑๗. สำนักงานป่าไม้จังหวัด |
| ๒. ที่ทำการปกครองจังหวัด | ๑๘. สำนักงานปศุสัตว์จังหวัด |
| ๓. ตำรวจภูธรจังหวัด | ๑๙. สำนักงานประมงจังหวัด |
| ๔. สำนักงานพัฒนาชุมชนจังหวัด | ๒๐. สำนักงานสหกรณ์จังหวัด |
| ๕. สำนักงานที่ดินจังหวัด | ๒๑. สำนักงานปฏิรูปที่ดินจังหวัด |
| ๖. สำนักงานโยธาธิการจังหวัด | ๒๒. สำนักงานพาณิชย์จังหวัด |
| ๗. สำนักงาน รพช. จังหวัด | ๒๓. สำนักงานประกันสังคมจังหวัด |
| ๘. สำนักงานผังเมืองจังหวัด | ๒๔. สำนักงานประชาสัมพันธ์จังหวัด |
| ๙. ที่ทำการ เรือรบจังหวัด | ๒๕. สำนักงานสวัสดิการและคุ้มครองแรงงาน |
| ๑๐. สำนักงานสรรพากรจังหวัด | ๒๖. สำนักงานจัดหางานจังหวัด |
| ๑๑. สำนักงานสรรพสามิตจังหวัด | ๒๗. สำนักงานแรงงานและสวัสดิการสังคม |
| ๑๒. สำนักงานคลังจังหวัด | ๒๘. สำนักงานอุตสาหกรรมจังหวัด |
| ๑๓. สำนักงานราชพัสดุจังหวัด | ๒๙. สำนักงานขนส่งจังหวัด |
| ๑๔. สำนักงานสาธารณสุขจังหวัด | ๓๐. สำนักงานสถิติจังหวัด |
| ๑๕. สำนักงานศึกษาธิการจังหวัด | ๓๑. สำนักงานประชาสัมพันธ์จังหวัด |
| ๑๖. สำนักงานเกษตรจังหวัด | ๓๒. สำนักงานสถิติจังหวัด |

ข. ส่วนราชการระดับอำเภอ

๑. อ. เมืองนครนายก ๒. อ. บ้านนา ๓. อ. องครักษ์ ๔. อ. ปากพลี

ราชการบริหารส่วนท้องถิ่น

- | | |
|-----------------------------|----------------------|
| ๑. องค์การบริหารส่วนจังหวัด | ๔. สหุภิมบาลองครักษ์ |
| ๒. เทศบาลเมืองนครนายก | ๕. สหุภิมบาลบ้านนา |
| ๓. สหุภิมบาลท่าช้าง | ๖. สหุภิมบาลเกาะหวาย |

จากโครงสร้างราชการบริหารส่วนภูมิภาคและท้องถิ่นจังหวัดนครนายก

มีหน่วยราชการบริหารส่วนกลาง ๒๒ หน่วย เลือกมา ๒๐ หน่วย ๗ ละ ๑ คน เป็น
๒๐ คน

ส่วนราชการระดับจังหวัดทุกกระทรวง ๓๒ หน่วย เลือกมา ๓๐ หน่วย ๗ ละ ๒ คน
รวมเป็น ๖๐ คน

ส่วนราชการระดับอำเภอ รวมทั้งนายอำเภอ ๕ คน กำนันในอำเภอนั้น ๕ คน ผู้ใหญ่
บ้าน ๕ คน รวมเป็นอำเภอละ ๑๕ คน รวม ๔ อำเภอ จำนวน ๖๐ คน

ราชการบริหารส่วนท้องถิ่นได้แก่องค์การบริหารส่วนจังหวัด ๑๐ คน

เทศบาลเมืองนครนายก, สหุขาภิบาลท่าช้าง, สหุขาภิบาลองค์กรักษ์, สหุขาภิบาลบ้านนา,
สหุขาภิบาลเกาะหวาย หน่วยงานละ ๕ คน รวมเป็น ๒๕ คน

อาชีพอิสระอื่น ๆ เช่น นายธนาคาร, ทนายความ ฯลฯ จำนวน ๕ คน

รวมทั้งสิ้น ๑๔๐ คน ได้แบบสอบถามกลับคืนมา ๑๕๘ คน คิดเป็นร้อยละ ๘๗.๘

เครื่องมือที่ใช้ในการวิจัย

เนื่องจากประชากรวิจัยทั้งสองกลุ่มแตกต่างกัน ทั้งทางด้านความรู้และการทำงานที่
เกี่ยวข้องใกล้เคียงกับผู้ว่าราชการจังหวัด ประกอบกับมีความจำเป็นต้องเก็บข้อมูลโดยการวิเคราะห์
สิ่งพิมพ์ที่เกี่ยวข้อง ทั้งที่เป็นของทางราชการและเอกชนเพื่อใช้ประกอบการศึกษาวิจัยให้สมบูรณ์
ยิ่งขึ้นจึงได้จัดเครื่องมือที่ใช้ในการศึกษาออกเป็น ๓ ลักษณะ ดังต่อไปนี้

ก. แบบสอบถาม (Questionnaire) เพื่อใช้เก็บรวบรวมข้อมูลจากกลุ่มตัวอย่างทั้ง
๒ กลุ่ม โดยส่งกระจายเข้าไปยังกลุ่มตัวอย่าง อย่างทั่วถึงและเป็นการประหยัดเวลา อย่างไรก็ตาม
ก็ได้อาศัยการติดต่อกันโดยชี้แจงกับกลุ่มตัวอย่างทั้งทางโทรศัพท์และเข้าพบด้วยตัวเองตลอดจนการ
นัดวันเก็บรวบรวมหรือส่งกลับทางไปรษณีย์จากการส่งแบบสอบถามออกไป ๑๔๐ ชุด ส่งกลับคืนมา
๑๕๘ ชุด คิดเป็นร้อยละ ๘๗.๘

ข. แบบสัมภาษณ์ (Interview Form) ใช้เก็บรวบรวมข้อมูลจากกลุ่มตัวอย่างทั้งสอง เพื่อสอบถามความคิดเห็นเพิ่มเติม โดยเฉพาะอย่างยิ่งกลุ่มที่มีใช้ข้าราชการจำเป็นต้องอธิบายทำความเข้าใจในแบบสอบถามและสัมภาษณ์เพิ่มเติม เนื่องจากความรู้ความเข้าใจในบทบาทหน้าที่ของผู้ว่าราชการจังหวัด ตลอดจนความใกล้ชิด กลุ่มนี้จะมีความแตกต่างจากกลุ่มข้าราชการมาก

ค. ข้อมูลที่ได้จากการวิเคราะห์สิ่งพิมพ์และเอกสารทั้งของทางราชการและเอกชน ทั้งแบบสอบถามและแบบสัมภาษณ์ได้นำมาทดสอบข้าราชการในสำนักงานจังหวัด นครนายกก่อนดำเนินการทดสอบจริงทั้งนี้เพื่อหาจุดบกพร่องมาแก้ไขปรับปรุงแบบสอบถามเพื่อให้ถูกต้องสมบูรณ์ยิ่งขึ้น

สำหรับแบบสอบถามนั้น แบ่งออกเป็น ๓ ตอน คือ

ตอนที่ ๑ เป็นคำถามที่เกี่ยวกับข้อมูลภูมิหลังโดยทั่วไปของกลุ่มตัวอย่าง ในเรื่องอาชีพ เพศ การศึกษาและรายได้

ตอนที่ ๒ เป็นคำถามที่เกี่ยวกับทัศนคติความคิดเห็นของกลุ่มตัวอย่าง กับการยอมรับต่อ บทบาทและการนำของผู้ว่าราชการจังหวัดหญิงหรือไม่ โดยได้แบ่งคำถามออกเป็น ๔ ประเด็นคือ

ประเด็นที่ ๑ ความสามารถในการบริหาร เป็นคำถามที่ต้องการทราบถึง ความสามารถของท่านผู้ว่าฯ กับผู้ใต้บังคับบัญชาหรือผู้ร่วมงาน โดยแบ่งออกเป็น ๘ หัวข้อด้วยกันคือ

๑. ความทุ่มเทในการทำงาน
๒. ความสามารถในการจูงใจ
๓. การให้คำแนะนำในการทำงาน
๔. การบอกรวดถประสงค์ในการทำงาน
๕. การเปิดโอกาสให้ซักถามข้อสงสัย
๖. การยอมรับฟังความคิดเห็นของผู้อื่น
๗. ความเด็ดขาดในการตัดสินใจ
๘. การติดตามผลในการปฏิบัติงาน

โดยจัดเป็นคำถามอยู่ในข้อ ๒, ๕, ๖, ๗, ๘, ๒๐, ๒๑, ๒๒, ๒๓

ประเด็นที่ ๒ ความสามารถในการปกครอง

๑. ความรู้ความสามารถในการปกครอง
๒. ความรู้ถึงสภาพทั่วไปของจังหวัด
๓. ความสามารถในการบังคับบัญชา
๔. ความสามารถในการระดมมวลชน

โดยจัดเป็นคำถามอยู่ในข้อ ๔, ๑๗, ๑๘, ๑๙

ประเด็นที่ ๓ ความเป็นผู้มคณธรรม

๑. ความสุภาพอ่อนโยน
๒. ความเป็นผู้มคณงามความดี
๓. ความอดทน
๔. ความยุติธรรม
๕. การเสียสละ

โดยจัดเป็นคำถามอยู่ในข้อ ๑๑, ๑๒, ๑๓, ๑๔, ๑๕

ประเด็นที่ ๔ การปฏิบัติตามหน้าที่ทั่วไปของผู้ว่าราชการจังหวัด

๑. การดูแลสาธารณะสมบัติ
๒. การส่งเสริมรักษาประเพณีของท้องถิ่น
๓. การส่งเสริมอาชีพ
๔. การพัฒนาท้องถิ่น
๕. การบรรเทาแก้ไขภัยพิบัติ
๖. การปราบปรามโจรผู้ร้าย

โดยจัดเป็นคำถามอยู่ในข้อ ๑๖, ๒๔, ๒๕, ๒๖, ๒๗, ๒๘

ปัญหาที่ถามแต่ละข้อ ต้องการทราบความคิดเห็นใน ๕ ระดับ คือ

เห็นด้วยอย่างยิ่ง	คิดเป็นคะแนน ๕ คะแนน
เห็นด้วย	คิดเป็นคะแนน ๔ คะแนน
ไม่มีข้อคิดเห็น	คิดเป็นคะแนน ๓ คะแนน
ไม่เห็นด้วย	คิดเป็นคะแนน ๒ คะแนน
ไม่เห็นด้วยอย่างยิ่ง	คิดเป็นคะแนน ๑ คะแนน

แต่ละข้อจะตอบเพียง ๑ ระดับเท่านั้น ผลรวมของแต่ละข้อจะบอกถึงการยอมรับบทบาทของท่านผู้ว่าราชการจังหวัดหญิง ในประเด็นต่าง ๆ ที่กล่าวมาแล้ว และเมื่อรวมทั้ง ๔ ประเด็นเข้าด้วยกัน ก็จะทำให้ทราบถึงทัศนคติของชาวจังหวัดนครนายกที่มีต่อบทบาทและการเป็นผู้นำของท่านผู้ว่าราชการจังหวัด อย่างไรก็ตามเนื่องจากกลุ่มตัวอย่างถึงแม้ส่วนใหญ่จะเป็นผู้นำทางความคิด (Opinion Leader) ได้ทำงานเกี่ยวข้องกับใกล้ชิดกับท่านผู้ว่า ฯ แต่เนื่องจากกลุ่มตัวอย่างบางคนอาจมีความเกี่ยวข้องน้อย ไม่สามารถให้ความเห็นในประเด็นต่าง ๆ ได้ครบทั้ง ๔ ประเด็น จึงได้ทั้งคำถามลอย ซึ่งไม่นับรวมกับประเด็นทั้ง ๔ โดยถามความเห็นตรง ๆ เลยว่า ยอมรับในบทบาทของท่านผู้ว่า ฯ หญิง หรือไม่ หากยอมรับอยู่ในระดับใด ทั้งนี้ตัวคำถามจัดอยู่ในข้อ ๑,๓,๔ คำถามทั้ง ๓ ข้อ นอกจากต้องการคำตอบในตัวเองแล้วยังใช้ตรวจสอบความเที่ยงตรงของผลรวมทั้ง ๔ ประเด็นด้วย ส่วนในข้อ ๑๐ ต้องการทราบถึงทัศนคติของกลุ่มตัวอย่างว่ามีความคิดเห็นอย่างไร ในการแต่งตั้งสตรีเป็นผู้นำราชการจังหวัด

ตอนที่ ๓ เป็นคำถามเปิด ต้องการทราบถึงปัญหาและอุปสรรคในการบริหารงานของท่านผู้ว่า ฯ หญิง ว่ามีอะไรบ้าง เพื่อหาแนวทางในการแก้ไขปัญหา ซึ่งจะนำไปใช้เป็นข้อเสนอแนะต่อไป คำถามข้อสุดท้าย ถามถึงทัศนคติการยอมรับผู้นำสตรี โดยเป็นการขยายความจากข้อที่ ๑๐

สำหรับการสัมภาษณ์ ได้ตั้งหัวข้อเอาไว้ ๖ หัวข้อ คือ

ข้อ ๑ จากการทำหน้าที่ร่วมงานกับท่านผู้ว่า ฯ หญิง มาแล้ว ท่านจะพอบอกได้หรือไม่ว่าท่านผู้ว่า ฯ หญิง เป็นคนอย่างไร มีความรู้ความสามารถในการทำงานหรือไม่ แล้วผลงานที่ผ่านมาเป็นอย่างไร

ข้อ ๒ ในการประชุมระดับจังหวัด เมื่อท่านผู้ว่า ฯ หญิง เป็นประธานในที่ประชุม ทุกคนให้ความร่วมมือในการมาประชุมโดยพร้อมเพรียงกันหรือไม่ ท่านผู้ว่า ฯ หญิง ยอมรับความคิดเห็นของผู้อื่นหรือไม่การตัดสินใจในปัญหาต่างเป็นอย่างไร

ข้อ ๓ ท่านผู้ว่า ฯ หญิง มีความสามารถในการติดต่อประสานงาน ขอความร่วมมือจากหน่วยราชการหรือภาคเอกชนได้มากน้อยเพียงใด

ข้อ ๔ ท่านผู้ว่า ฯ หญิง สนใจในการทำงานของหน่วยงานต่าง ๆ หรือไม่ และได้ริเริ่มทำงานอะไรใหม่ เพื่อเป็นประโยชน์ต่อประชาชนชาวจังหวัดนครนายกบ้างหรือไม่

ข้อ ๕ ท่านผู้ว่า ฯ หญิง มีความสามารถในการประชาสัมพันธ์หรือไม่ โดยได้ลงไปพบปะกับประชาชนหรือสื่อมวลชน เพื่อชี้แจงนโยบาย ในการทำงาน บางหรือไม่

ข้อ ๖ ท่านเห็นด้วยหรือไม่ ในการแต่งตั้งผู้ว่าราชการจังหวัดหญิงคนอื่น ๆ ต่อไป

หัวข้อในการสัมภาษณ์นี้ มีจุดมุ่งหมายในการถามเพื่อใช้เป็นข้อมูลประกอบการวิเคราะห์ประเด็นต่าง ๆ ทั้ง ๔ ประเด็นตามแบบสอบถามให้มีความสมบูรณ์ยิ่งขึ้นและ เพื่อใช้ในการให้ข้อเสนอแนะต่อไป

การดำเนินการสำรวจข้อมูลและการเก็บข้อมูล

ก่อนที่จะออกสำรวจข้อมูลจากกลุ่มตัวอย่าง ซึ่งเป็นทั้งกลุ่มข้าราชการและประชาชนที่ได้ทำงานใกล้ชิดกับท่านผู้ว่าราชการจังหวัด ซึ่งผลของการตอบแบบสอบถามอาจจะกระทบกระเทือนต่อการทำงานได้ ทั้งนี้เป็นเพราะการให้ข้อมูลอย่างตรงไปตรงมา อาจทำให้ท่านผู้ว่า ฯ หญิง รู้สึกไม่สบายใจ ผู้ทำการวิจัยจึงได้ขอเข้าพบกับท่านผู้ว่าราชการจังหวัด เพื่อขออนุญาตทำการวิจัย และได้อธิบายถึงประโยชน์ในทางวิชาการที่จะได้เป็นข้อมูลในการพิจารณาแต่งตั้งผู้ว่าราชการจังหวัดหญิงคนต่อไป อีกทั้งจะได้ทราบถึงปัญหาและอุปสรรคที่มีอยู่ เพื่อจะได้ดำเนินการแก้ไข

ในการนี้ ผู้ทำการวิจัยได้ขอให้ท่านผู้ว่าราชการจังหวัดหญิง ทำหนังสืออนุญาตให้ทำการวิจัยเอาไว้ ๑ ฉบับ และได้ขอความกรุณาแจ้งเรื่องนี้ในที่ประชุมของจังหวัด เพื่อให้ทราบทั่วกันและไม่ต้องวิตกในการตอบคำถามตามความเป็นจริง

หลังจากนั้น ได้ติดต่อกลุ่มตัวอย่างทางโทรศัพท์เพื่อนัดหมายสัมภาษณ์และให้ตอบแบบสอบถามในโอกาสเดียวกัน ส่วนการรวบรวมแบบสอบถามได้นัดหมายเวลาที่จะกลับมารับด้วยตนเอง หากรายได้ไม่สะดวกก็ให้ส่งกลับทางไปรษณีย์

การวิเคราะห์ข้อมูล

เมื่อได้รับข้อมูลมาแล้ว ผู้วิจัยได้ดำเนินการตรวจสอบความถูกต้องของข้อมูล จำแนกหมวดหมู่ แจนับวิเคราะห์ข้อมูลด้วยโปรแกรมสำเร็จรูปทางสังคมศาสตร์ spss^๕. เป็นเครื่องมือช่วยในการปฏิบัติการ เพื่อนำเสนอออกมาในรูปของค่าเฉลี่ย ค่าร้อยละ ค่าพายเบนมาตรฐาน และทำการทดสอบสมมุติฐานด้วยค่าทางสถิติ T-Test