

บทที่ 3

ระบบชุมชนของจังหวัดลพบุรีและพื้นที่ข้างเคียง

ในการศึกษาระบบชุมชนบทนี้ เป็นการศึกษาในด้านศักยภาพการพัฒนาเพื่อจัดลำดับความสำคัญของชุมชนในพื้นที่ศึกษา โดยการกำหนดปัจจัยที่เห็นว่าจะมีความสำคัญต่อการวิเคราะห์ ปัจจัยดังกล่าว ได้แก่ ปัจจัยด้านกายภาพ 4 ปัจจัย ปัจจัยด้านประชากร 2 ปัจจัย ปัจจัยด้านเศรษฐกิจ 4 ปัจจัย และปัจจัยด้านบริการสังคม 2 ปัจจัย รวมทั้งหมด 12 ปัจจัย ซึ่งจะได้อธิบายต่อไป ผลการวิเคราะห์จะทำให้ทราบถึงลำดับความสำคัญของชุมชน ความเด่นชัดและความเชื่อมโยงระหว่างชุมชนในพื้นที่ศึกษา จากผลการวิเคราะห์สามารถนำมาประกอบในการวางแผนการพัฒนาชุมชนเมืองโคกสำโรงต่อไป

ขอบเขตในการศึกษาระบบของชุมชน เป็นการศึกษาเฉพาะชุมชนเมืองทั้งเทศบาลและสุขาภิบาลในรัศมี 35 กิโลเมตร มีชุมชนเมืองโคกสำโรงเป็นจุดศูนย์กลาง ชุมชนเมืองในรัศมีมีทั้งสิ้น 10 ชุมชน โดย 9 ชุมชนเมืองอยู่ในจังหวัดลพบุรีและอีก 1 ชุมชนเมืองอยู่ในจังหวัดนครสวรรค์ ชุมชนเมืองดังกล่าวมีดังนี้

จังหวัดลพบุรี ได้แก่ เทศบาลเมืองลพบุรี เทศบาลเมืองบ้านหมี่ เทศบาลตำบลโคกสำโรง สุขาภิบาลหนองม่วง สุขาภิบาลสระโบสถ์ สุขาภิบาลท่าวัง สุขาภิบาลท่าโหลง สุขาภิบาลโคกคูน และสุขาภิบาลพัฒนานิคม

จังหวัดนครสวรรค์ ได้แก่ สุขาภิบาลตากฟ้า

3.1.1. หลักเกณฑ์การวิเคราะห์การจัดลำดับความสำคัญของชุมชน

ในการวิเคราะห์การจัดลำดับความสำคัญของชุมชนมีเกณฑ์ดังนี้

1. กำหนดปัจจัยที่เกี่ยวข้องกับการศึกษา
2. ทำการปรับค่าข้อมูลของแต่ละปัจจัย โดยการให้ค่าคะแนนและค่าน้ำหนักของความสำคัญแต่ละปัจจัย การกำหนดค่าคะแนนและค่าน้ำหนักนี้จะกำหนดโดยผู้เชี่ยวชาญ
3. นำคะแนนของแต่ละปัจจัยคูณกับค่าน้ำหนักที่กำหนด แล้วนำผลคูณของปัจจัยต่าง ๆ รวมกันในแต่ละชุมชน
4. นำผลรวมของปัจจัยแต่ละชุมชน มาจัดกลุ่มลำดับความสำคัญโดยลำดับความสำคัญ ของชุมชนมีทั้งสิ้น 4 ลำดับ แต่ละลำดับมีความหมายดังนี้

ชุมชนความสำคัญลำดับ 1 หมายถึง ชุมชนที่มีความสำคัญความหลากหลายในการ ให้บริการศึกษาในการพัฒนาสูงและขอบเขตการให้บริการกว้าง

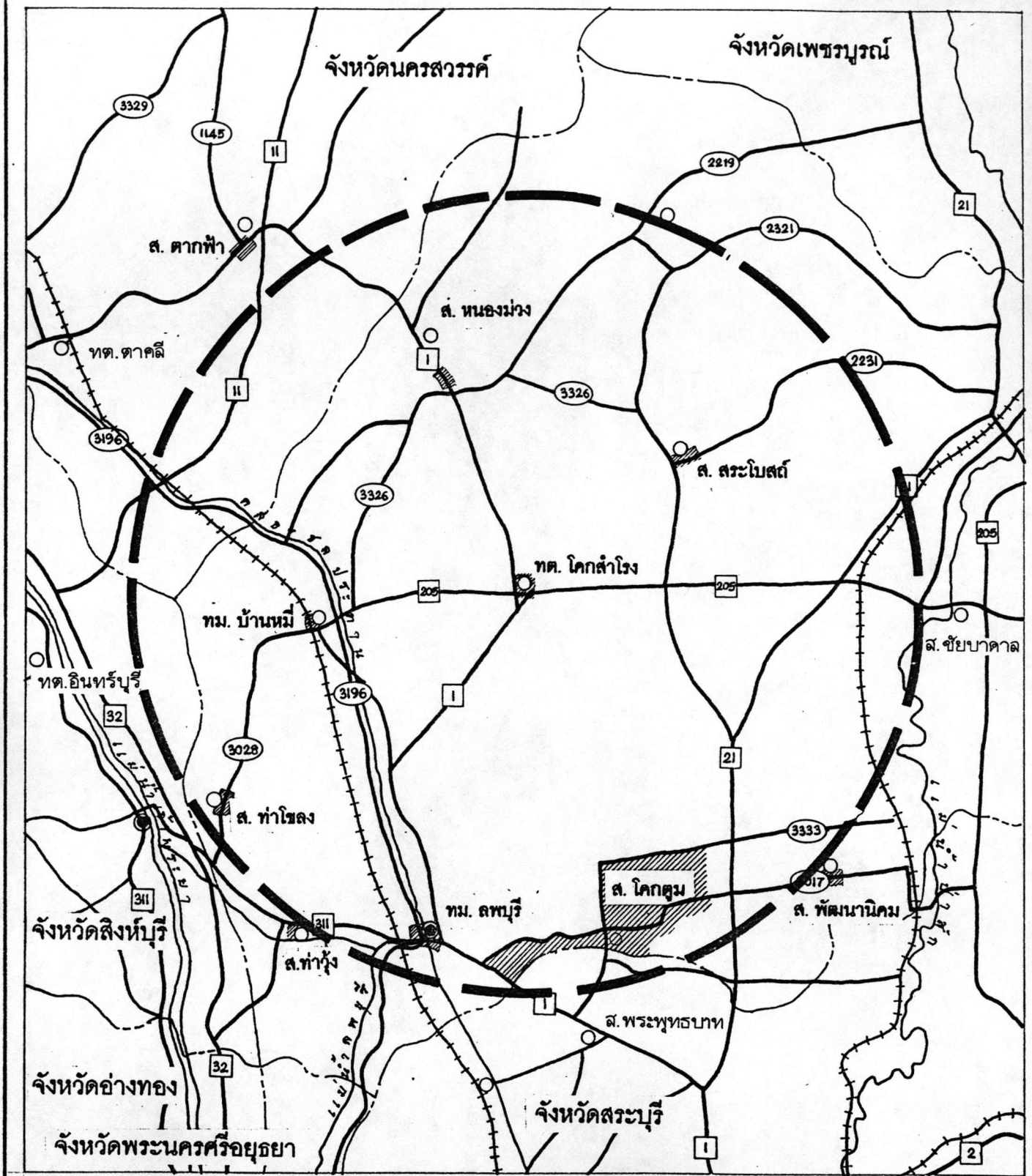
ชุมชนความสำคัญลำดับ 2 หมายถึง ชุมชนที่ความความสำคัญความหลากหลายใน การให้บริการและศึกษาในการพัฒนาค่อนข้างสูง ทั้งนี้ยังต้องพึ่งพาการบริการชุมชนความสำคัญ ลำดับ 1

ชุมชนความสำคัญลำดับ 3 หมายถึง ชุมชนที่ความความสำคัญและศึกษาในการ พัฒนาค่อนข้างต่ำและต้องพึ่งพาชุมชนที่มีศึกษาสูงกว่า

ชุมชนความสำคัญลำดับ 4 หมายถึง ชุมชนที่ความความสำคัญและศึกษาในการ พัฒนาต่ำ จำเป็นที่ต้องพึ่งพาชุมชนที่มีศึกษาสูงกว่า การให้บริการจะอยู่เฉพาะในชุมชนเท่านั้น

3.1.1 การกำหนดปัจจัย

ในการศึกษาระบบชุมชนเมือง มีปัจจัยที่จะนำไปใช้เป็นเครื่องมือหาลำดับของศึกษา การพัฒนาเป็นศูนย์กลางชุมชนทั้งสิ้น 12 ปัจจัยดังต่อไปนี้



แนวทางการพัฒนาชุมชนเมืองโคกสำโรง จังหวัดลพบุรี

แสดง พื้นที่ศึกษาระบบชุมชนในรัศมี 35 กิโลเมตร โดยมี ทต.โคกสำโรงเป็นศูนย์กลาง

สัญลักษณ์

- | | | | |
|-------|--------------------|-----|----------------|
| — | ทางหลวง | ○ | ที่ตั้งอำเภอ |
| ++++ | ทางรถไฟ | ● | ที่ตั้งจังหวัด |
| ---- | เส้นแบ่งเขตจังหวัด | ◐ | พื้นที่เมือง |
| ~~~~~ | คลอง, แม่น้ำ | ส. | สุขาภิบาล |
| ▨ ▨ ▨ | เขตพื้นที่ศึกษา | ทม. | เทศบาลเมือง |
| | | ทต. | เทศบาลตำบล |



0 5 10
กิโลเมตร

บัณฑิตศึกษา
ภาควิชาการวางแผนภาคและเมือง
จุฬาลงกรณ์มหาวิทยาลัย

นิสิต จิระพันธ์ โภกพราน รหัส C535191

ที่มา:

แผนที่
3-1

- | | |
|-----------------------|--|
| ปัจจัยด้านกายภาพ | 1. ภูมิประเทศ |
| | 2. การเข้าถึง |
| | 3. การขนส่ง |
| | 4. ปริมาณการจราจร |
| ปัจจัยด้านประชากร | 5. อัตราการเติบโตของประชากร |
| | 6. ความหนาแน่นของประชากร |
| ปัจจัยด้านเศรษฐกิจ | 7. รายได้จัดเก็บต่อประชากร |
| | 8. จำนวนโรงงานต่อพื้นที่เมือง |
| | 9. จำนวนร้านค้าต่อพื้นที่เมือง |
| | 10. จำนวนตลาดสดต่อพื้นที่เมือง |
| ปัจจัยด้านบริการสังคม | 11. การศึกษา (จำนวนนักเรียนประถมศึกษาต่อประชากร) |
| | 12. สาธารณสุข (จำนวนเตียงต่อประชากร) |

ปัจจัยทั้งหมดของแต่ละชุมชนที่ใช้ในการศึกษาดังกล่าวข้างต้น ได้แจกแจงรายละเอียด เพื่อเปรียบเทียบให้เห็นศักยภาพและความแตกต่างของแต่ละชุมชนเมือง (ตารางที่ 3.1, 3-2) โดยปัจจัยต่าง ๆ สามารถนำไปวิเคราะห์เพื่อหาลำดับความสำคัญของชุมชน ซึ่งจะกล่าวในหัวข้อต่อไป

3.1.2 การกำหนดค่าคะแนน

การกำหนดค่าคะแนนของปัจจัย สามารถแบ่งออกเป็น 2 กลุ่มตามวิธีการให้คะแนน ดังนี้

ตารางที่ 3 - 1 ลักษณะทางกายภาพของชุมชนเมืองในพื้นที่ศึกษา

ชุมชน	ลักษณะทางกายภาพ			
	ลักษณะภูมิประเทศ	การเข้าถึง	สภาพการขนส่ง	ปริมาณการจราจร
1.จังหวัดลพบุรี				
1.1 ทม.เมืองลพบุรี	ที่ราบลุ่มน้ำไม่ท่วมในฤดูฝน มีแม่น้ำลพบุรีไหลผ่าน พื้นที่โดยรอบเป็นพื้นที่เมืองที่ขยายต่อเนื่องจากเขตเทศบาล และพื้นที่บางส่วนเป็นเขตทหาร ความสูงเฉลี่ย 12 ม.รทก.	ทางบก: ทพ.1 (สระบุรี-ลพบุรี-โคกสำโรง) ทพ.311 (ลพบุรี-สิงห์บุรี) ทจ.3194 (ลพบุรี-บ้านแพรก) ทจ.3196 (ลพบุรี-บ้านหมี่) ทางรถไฟสายเหนือ ทางน้ำ: แม่น้ำลพบุรี ทางอากาศ: ใต้เฉพาะกิจการทหารเท่านั้น	ทางบก: มีสถานีขนส่งจังหวัด รถประจำทางทั้งสิ้น 27 สาย มีรถเมย์วิ่งรอบเมือง สามารถขนส่งทางรถไฟได้สะดวก ทางน้ำ: ใช้มากับชุมชนริมน้ำ ทางอากาศ: ใต้เฉพาะกิจการทหารเท่านั้น	มากที่สุดที่ ทพ.1 เฉลี่ย 7,295 คัน/วัน น้อยสุดที่ ทจ.3196 เฉลี่ย 2,204 คัน/วัน
1.2 ทม.บ้านหมี่	ที่ราบลุ่มน้ำไม่ท่วมในฤดูฝน บริเวณโดยรอบเป็นพื้นที่เกษตรกรรม ความสูงเฉลี่ย 12 ม.รทก.	ทางบก: ทพ.205 (บ้านหมี่-โคกสำโรง) ทจ.3196 (บ.ช่องแค-บ้านหมี่-ลพบุรี) ทจ.3028 (บ้านหมี่-ทพ.311) ทางรถไฟสายเหนือ	ทางบก: มีสถานขนส่ง. รถประจำทาง 5 สาย สามารถขนส่งทางรถไฟได้	มากที่สุดที่ ทจ.3196 เฉลี่ย 2,204 คัน/วัน น้อยสุดที่ ทจ.3028 เฉลี่ย 1,024 คัน/วัน
1.3 ทค.โคกสำโรง	ที่ค่อนข้างลักษณะลาดจากใต้ไปเหนือ บริเวณรอบเป็นพื้นที่เกษตรกรรม ความสูงเฉลี่ย 30 ม.รทก.	ทางบก: ทพ.1 (ลพบุรี-โคกสำโรง-หนองม่วง) ทพ.205 (บ้านหมี่-โคกสำโรง-ชัยบาดาล)	ทางบก: มีสถานขนส่ง. รถประจำทาง 16 สาย	มากที่สุดที่ ทพ.1 เฉลี่ย 4,102 คัน/วัน น้อยสุดที่ ทพ.205 เฉลี่ย 1,695 คัน/วัน
1.4 ต.หนองม่วง	ที่ค่อนข้างเขา บริเวณรอบเป็นพื้นที่เกษตรกรรม ความสูงเฉลี่ย 65 ม.รทก.	ทางบก: ทพ.1 (โคกสำโรง-หนองม่วง-คากฟ้า) ทจ.3326 (ทพ.205-หนองม่วง-สระโบสถ์)	ทางบก: ไม่มีสถานขนส่ง. มีรถประจำทาง 8 สาย	มากที่สุดที่ ทพ.1 เฉลี่ย 2,816 คัน/วัน น้อยสุดที่ ทจ.3326 เฉลี่ย 648 คัน/วัน

ตารางที่ 3 - 1 ลักษณะทางกายภาพของชุมชนเมืองในพื้นที่ศึกษา (ต่อ)

ชุมชน	ลักษณะกายภาพ			
	ลักษณะภูมิประเทศ	การเข้าถึง	สภาพการขนส่ง	ปริมาณการจราจร
1.5 ต.สระโบสถ์	ที่คอนกรีตริชชา บริเวณโคธรอนเป็นพื้นที่เกษตรกรรม ความสูงเฉลี่ย 38 ม.รทก.	ทางบก: ทจ.3326 (หนองม่วง-สระโบสถ์-ทพ.205) ทจ.2321 (สระโบสถ์-บ้านราชณ์)	ทางบก: ไม่มีสถานขนส่ง. รถประจำทางทั้งสิ้น 5 สาย เป็น (รถสองแถวทั้งหมด)	มากที่สุดที่ ทพ.3326 เฉลี่ย 648 คัน/วัน น้อยสุดที่ ทจ.2321 เฉลี่ย 314 คัน/วัน
1.6 ต.ท่าเรือ	ที่ราบลุ่มน้ำท่วมถึงในฤดูฝน บริเวณโคธรอนเป็นพื้นที่เกษตรกรรม ความสูงเฉลี่ย 12 ม.รทก.	ทางบก: ทพ.311 (ตพบุรี-ท่าเรือ-สิงห์บุรี) ทางน้ำ: แม่น้ำลพบุรี	ทางบก: ไม่มีสถานขนส่ง. รถประจำทาง 4 สาย ทางน้ำ: ใช้เฉพาะชุมชนริมน้ำ	ที่ ทพ.311 เฉลี่ย 5,169 คัน/วัน
1.7 ต.ท่าโหลง	ที่ราบลุ่มน้ำท่วมถึงในฤดูฝน บริเวณโคธรอนเป็นพื้นที่เกษตรกรรม ความสูงเฉลี่ย 10 ม.รทก.	ทางบก: ทจ.3028 (ทพ.311-ท่าโหลง-บ้านหมี่)	ทางบก: ไม่มีสถานขนส่ง. รถประจำทาง 2 สาย	มากที่สุดที่ ทพ.1 เฉลี่ย 1,008 คัน/วัน
1.8 ต.โคกสูง	เป็นที่ที่คอนกรีตริชชา บริเวณรอนเป็นพื้นที่เกษตรกรรม ความสูงเฉลี่ย 90 ม.รทก.	ทางบก: ทจ.3017 (ทพ.1-โคกสูง-พัฒนานิคม) ทจ.3333 (ทพ.1-โคกสูง)	ทางบก: ไม่มีสถานขนส่ง. มีรถประจำทาง 6 สาย (เป็นรถสองแถวทั้งหมด)	มากที่สุดที่ ทจ.3017 เฉลี่ย 826 คัน/วัน น้อยสุดที่ ทจ.3333 เฉลี่ย 398 คัน/วัน

ตารางที่ 3 - 1 ลักษณะทางกายภาพของชุมชนเมืองในพื้นที่ศึกษา (ต่อ)

ชุมชน	ลักษณะกายภาพ			
	ลักษณะภูมิประเทศ	การเข้าถึง	สภาพการขนส่ง	ปริมาณการจราจร
2.จังหวัดนครสวรรค์ 2.1 ต.คากฟ้า	ที่ดอนริ่งเขา บริเวณรอบเป็นภูเขา ระดับพื้นที่กนครกรรม ความสูงเฉลี่ย 85 ม.รทก.	ทางบก: ทค.1 (หนองม่วง-คากฟ้า-คากลี) ทจ.1145 (คากฟ้า-ท่าตะโก)	ทางบก: ไม่มีสถานขนส่ง. รถประจำทางทั้งสิ้น 5 สาย	มากที่สุดที่ ทค.1 เฉลี่ย 2,614 คัน/วัน น้อยสุดที่ ทจ.1145 เฉลี่ย 1,015 คัน/วัน

หมายเหตุ : ทค. = ทางหลวงแผ่นดิน

ทจ. = ทางหลวงจังหวัด

ทม. = เทศบาลเมือง

ทค. = เทศบาลตำบล

ต. = สุขาภิบาล

ม.รทก. = ความสูงจากระดับน้ำทะเลปานกลาง

ตารางที่ 3 - 2 ลักษณะประชากรและเศรษฐกิจของชุมชนเมืองในพื้นที่ศึกษา ปี 2531-2536

ชุมชน	พื้นที่ (ตร.กม.)	ลักษณะประชากร					ลักษณะเศรษฐกิจ ปี2536									
		จำนวน		ความหนาแน่น		อัตราเติบโต	รายได้จัดเก็บ	เงินอุดหนุน	รายได้จัดเก็บ ต่อหัว	โรงงาน		ร้านค้า		ตลาด		
		2531	2536	2531	2536					จำนวน	ต่อตร.กม.	จำนวน	ต่อตร.กม.	จำนวน	ต่อตร.กม.	
1.จังหวัดลพบุรี																
1.1 ทม.เมืองลพบุรี	6.85	40,457	39,557	5,906.13	5,774.74	-0.45	85,145,341.39	17,682,389.19	2,152.47	64	9.34	1,401	204.53	4	0.58	
1.2 ทม.บ้านหมี่	0.68	6,145	5,157	9,090.24	7,628.70	-3.44	16,194,469.21	4,767,495.21	3,140.29	12	17.75	202	298.82	1	1.48	
1.3 ทต.โคกสำโรง	1.50	9,597	9,072	6,398.00	6,048.00	-1.12	21,441,398.80	11,726,422.34	2,363.47	35	23.33	311	207.33	2	1.33	
1.4 ส.หนองม่วง	2.00	8,480	8,073	4,240.00	4,036.50	-0.98	3,234,190.99	456,480.00	400.62	6	3.00	109	54.50	2	1.00	
1.5 ส.สระโบสถ์	6.00	7,291	8,995	1,215.17	1,499.17	4.29	2,604,484.89	764,920.00	239.55	5	0.83	48	8.00	2	0.33	
1.6 ส.ท่าม่วง	1.60	2,342	2,953	1,463.75	1,845.63	4.75	3,686,211.54	253,000.00	1,248.29	2	1.25	126	78.75	1	0.63	
1.7 ท่าโชนง	5.95	2,669	2,622	448.57	440.67	-0.35	2,159,478.26	257,620.00	823.60	5	0.84	86	14.45	1	0.17	
1.8 ส.โคกตูม	150.00	20,943	25,319	139.62	168.79	3.87	6,517,551.36	1,483,114.00	257.42	8	0.05	37	0.25	1	0.01	
1.9 ส.พัฒนานิคม	4.00	3,360	3,500	840.00	875.00	0.82	2,978,945.84	208,500.00	851.13	-	-	104	26.00	1	0.25	
2.จังหวัดนครสวรรค์																
2.1 ส.ตากฟ้า	11.20	6,012	6,225	536.79	555.80	0.70	1,383,857.02	2,327,000.00	222.31	22	1.96	62	5.54	2	0.18	

ที่มา : สำนักงานปกครองจังหวัดลพบุรี

หมายเหตุ นน. = ความหนาแน่น

ทม. = เทศบาลเมือง

ทต. = เทศบาลตำบล

ส. = สุขาภิบาล

ตารางที่ 3-3 การให้บริการสังคมด้านการศึกษา ปี2536

ชุมชน	การศึกษา					สาธารณสุข(โรงพยาบาล)		
	ประชากร	ระดับสถานศึกษา	แห่ง	นักเรียน	ประชากร/นักเรียน	แห่ง	จำนวนเตียง	ประชากร/เตียง
1.จังหวัดลพบุรี								
1.1 ทม.เมืองลพบุรี	39,557	ประถมศึกษา	5	7,462	1 : 5	2	634	1 : 62
1.2 ทม.บ้านหมี่	5,157	ประถมศึกษา	2	1,105	1 : 5	1	245	1 : 21
1.3 ทต.โคกสำโรง	9,072	ประถมศึกษา	5	2,653	1 : 3	-	-	-
1.4 ส.หนองม่วง	8,073	ประถมศึกษา	4	3,421	1 : 3	-	-	-
1.5 ส.สระโบสถ์	8,995	ประถมศึกษา	2	1,042	1 : 8	-	-	-
1.6 ส.ท่าม่วง	2,953	ประถมศึกษา	-	-	-	-	-	-
1.7 ท่าไชยลง	2,622	ประถมศึกษา	2	544	1 : 3	-	-	-
1.8 ส.โคกตูม	25,319	ประถมศึกษา	9	4,683	1 : 9	-	-	-
1.9 ส.พัฒนานิคม	3,500	ประถมศึกษา	2	1,455	1 : 3	1	60	1 : 58
2.จังหวัดนครสวรรค์								
2.1 ส.ตากฟ้า	6,225	ประถมศึกษา	2	1,403	1 : 5	-	-	-

ที่มา. แผนโครงสร้างจังหวัดลพบุรี

หมายเหตุ : การเปรียบเทียบอัตราส่วนนักเรียนต่อประชากร ในที่นี้ใช้เฉพาะการศึกษาภาคบังคับประถมศึกษาเท่านั้น

กลุ่มที่ 1 ปัจจัยเชิงปริมาณ เป็นกลุ่มปัจจัยที่สามารถให้ค่าคะแนนจากตัวเลข โดยตรงกลุ่มปัจจัยดังกล่าว ได้แก่ ปัจจัยด้านประชากร เศรษฐกิจและสังคม การให้คะแนนจะพิจารณาตัวเลขของปัจจัยแต่ละชุมชนแล้วหาค่ากลาง (Mean, \bar{x}) แล้วทำการจัดกลุ่มออกเป็น 3 กลุ่มตามความเหมาะสม โดยแต่ละกลุ่มมีเกณฑ์พิจารณาคะแนนดังนี้

คะแนน 3	หมายถึง	กลุ่มตัวเลขที่มีเกณฑ์อยู่ในระดับดี
คะแนน 2	หมายถึง	กลุ่มตัวเลขที่มีเกณฑ์อยู่ในระดับปานกลาง
คะแนน 1	หมายถึง	กลุ่มตัวเลขที่มีเกณฑ์อยู่ในระดับต่ำ

กลุ่มที่ 2 ปัจจัยเชิงคุณภาพ เป็นกลุ่มที่จะต้องใช้ให้คะแนน จากการพิจารณาถึงระดับความสำคัญ กลุ่มปัจจัยดังกล่าว ได้แก่ ปัจจัยด้านกายภาพ การให้คะแนนจะต้องพิจารณาถึงระดับความสำคัญของปัจจัยแต่ละชุมชน แล้วนำมาเปรียบเทียบกัน โดยแบ่งคะแนนออกเป็น 3 กลุ่มระดับความสำคัญ ตามความเหมาะสมดังนี้

คะแนน 3	หมายถึง	กลุ่มปัจจัยที่มีความสำคัญในระดับดี
คะแนน 2	หมายถึง	กลุ่มปัจจัยที่มีความสำคัญในระดับปานกลาง
คะแนน 1	หมายถึง	กลุ่มปัจจัยที่มีความสำคัญในระดับต่ำ

การกำหนดค่าคะแนนตามความเหมาะสมของปัจจัยต่างๆ ทั้งหมด 12 ปัจจัย (ตาราง 3-4) ดังต่อไปนี้

1. ปัจจัยทางลักษณะภูมิประเทศ
 - ที่ลอนต่ำและที่ราบน้ำไม่ท่วม ค่าคะแนน 3
 - ที่ลอนเชิงเขา ค่าคะแนน 2
 - ที่ราบน้ำท่วมถึงในฤดูฝน ค่าคะแนน 1

2. ปัจจัยการเข้าถึง

- ทางบก - ทางหลวง ค่าคะแนน 1
- ทางรถไฟ ค่าคะแนน 1
- ทางน้ำ ค่าคะแนน 1

หมายเหตุ ค่าคะแนนขึ้นอยู่กับวิธีการเข้าถึง ถ้าชุมชนใดมีการเข้าถึงครบทั้ง 3 วิธี คะแนนจะได้เท่ากับ 3 ถ้าเข้าถึง 2 หรือ 1 วิธีคะแนนจะได้ 2 และ 1 ตามลำดับ

2. ปัจจัยการเข้าถึง

- ทางบก - ทางหลวง ค่าคะแนน 1
- ทางรถไฟ ค่าคะแนน 1
- ทางน้ำ ค่าคะแนน 1

หมายเหตุ ค่าคะแนนขึ้นอยู่กับวิธีการเข้าถึง ถ้าชุมชนใดมีการเข้าถึงครบทั้ง 3 วิธีคะแนนจะได้เท่ากับ 3 ถ้าเข้าถึง 2 หรือ 1 วิธีคะแนนจะได้ 2 และ 1 ตามลำดับ

3. ปัจจัยทางการขนส่ง

- สถานีขนส่ง ค่าคะแนน 1
- สถานีรถไฟ ค่าคะแนน 1
- รถประจำทางมากกว่า 15 สาย ค่าคะแนน 1

หมายเหตุ ค่าคะแนนขึ้นกับตัวแปรที่กำหนด ถ้าชุมชนใดมีการขนส่งครบทั้ง 3 ตัวแปร ค่าคะแนนได้เท่ากับ 3 ถ้าการขนส่งมี 2 หรือ 1 ตัวแปร ค่าคะแนนจะได้ 2 และ 1 ตามลำดับ

4. ปัจจัยปริมาณการจราจร

- มากกว่า 6,000 คันต่อวัน ค่าคะแนน 3
- ระหว่าง 3,000-6,000 คันต่อวัน ค่าคะแนน 2
- น้อยกว่า 3,000 คันต่อวัน ค่าคะแนน 1

หมายเหตุ ตัวแปรพิจารณาจากปริมาณการจราจรในชุมชนที่มากที่สุดเพียงเส้น

ทางเดียว

5. ปัจจัยรายได้จัดเก็บต่อหัว
- มากกว่า 2,000 บาทต่อหัว ค่าคะแนน 3
 - ระหว่าง 1,000-2,000 บาทต่อหัว ค่าคะแนน 2
 - น้อยกว่า 1,000 บาทต่อหัว ค่าคะแนน 1
6. จำนวนโรงงานต่อพื้นที่เมือง
- มากกว่า 15 โรงต่อตร.กม. ค่าคะแนน 3
 - ระหว่าง 7-15 โรงต่อตร.กม. ค่าคะแนน 2
 - น้อยกว่า 7 โรงต่อตร.กม. ค่าคะแนน 1
7. จำนวนร้านค้าต่อพื้นที่เมือง
- มากกว่า 200 แห่งต่อตร.กม. ค่าคะแนน 3
 - ระหว่าง 100-200 แห่งต่อตร.กม. ค่าคะแนน 2
 - น้อยกว่า 100 แห่งต่อตร.กม. ค่าคะแนน 1
8. จำนวนตลาดสดต่อพื้นที่เมือง
- มากกว่า 1 แห่งต่อตร.กม. ค่าคะแนน 3
 - ระหว่าง 0.5-1 แห่งต่อตร.กม. ค่าคะแนน 2
 - น้อยกว่า 0.5 แห่งต่อตร.กม. ค่าคะแนน 1
9. อัตราการเติบโต
- มากกว่า 3 ขึ้นไป ค่าคะแนน 3
 - ระหว่าง 0-3 ค่าคะแนน 2
 - น้อยกว่า 0 ลงไป ค่าคะแนน 1
10. ความหนาแน่นของประชากรต่อพื้นที่เมือง
- มากกว่า 5,000 คนต่อตร.กม. ค่าคะแนน 3
 - ระหว่าง 2,500-5,000 ต่อตร.กม. ค่าคะแนน 2
 - น้อยกว่า 2,500 คนต่อตร.กม. ค่าคะแนน 1

11. จำนวนนักเรียนประถมศึกษาต่อประชากร

- ตั้งแต่ 1:3 คนขึ้นไป	ค่าคะแนน 3
- ระหว่าง 1:4 - 1:5 คน	ค่าคะแนน 2
- ตั้งแต่ 1:6 คนลงไป	ค่าคะแนน 1

12. จำนวนเตียงต่อประชากร

- ตั้งแต่ 1:30 คนขึ้นไป	ค่าคะแนน 3
- ระหว่าง 1:31 - 1:60 คน	ค่าคะแนน 2
- ตั้งแต่ 1:61 คน ลงไป	ค่าคะแนน 1

พิจารณาการให้ค่าคะแนนปัจจัยด้านลักษณะภูมิประเทศ (ตาราง 3-1) จะให้ความสำคัญกับความเหมาะสมด้านการตั้งถิ่นฐานเป็นหลัก กลุ่มค่าคะแนน 3 : จะเป็นภูมิประเทศแบบดอนต่ำและที่ราบน้ำไม่ท่วม เป็นกลุ่มที่มีความเหมาะสมในการตั้งถิ่นฐานมากที่สุด จะเป็นพื้นที่ที่ปลอดภัยจากภัยธรรมชาติคือน้ำท่วม และเหมาะสมสำหรับการประกอบอาชีพด้านเกษตรกรรม ซึ่งเป็นแหล่งผลิตอาหารให้กับชุมชนได้หลากหลายชนิด ชุมชนในกลุ่มนี้ ได้แก่ เทศบาลเมืองบ้านหมี่ เทศบาลเมืองลพบุรี เทศบาลตำบลโคกสำโรง และสุขาภิบาลสระโบสถ์ กลุ่มค่าคะแนน 2 : ภูมิประเทศแบบที่ดอนเชิงเขา เป็นพื้นที่ที่มีความปลอดภัยจากธรรมชาติ แต่ความเหมาะสมด้านการตั้งถิ่นฐานยังต่ำกว่ากลุ่มคะแนน 3 ทั้งนี้เพราะความสูงชันของพื้นที่ที่สูงกว่า ชุมชนในกลุ่มนี้ ได้แก่ สุขาภิบาลหนองม่วง โคกตูม พัฒนานิคมและตากฟ้า กลุ่มค่าคะแนน 1: มีลักษณะภูมิประเทศแบบน้ำท่วมถึงในฤดูฝน พื้นที่ดังกล่าวจะประสบปัญหาภัยธรรมชาติน้ำท่วมในฤดูฝน เช่น ในฤดูฝนปี 2538 ชุมชนในกลุ่มนี้ได้ประสบกับปัญหาน้ำท่วม ทำให้เกิดความเสียหายต่อบ้านเรือนและพื้นที่เกษตรกรรมเป็นจำนวนมาก จึงเป็นสาเหตุให้ค่าคะแนนต่ำสุด ชุมชนในกลุ่มนี้ได้แก่สุขาภิบาลท่าวังและท่าโหลง

พิจารณาการให้ค่าคะแนนปัจจัยด้านการเข้าถึง (ตาราง 3-1) จะให้ความสำคัญกับวิธีการเข้าถึงชุมชนเป็นหลัก ในเกณฑ์กำหนดการเข้าถึง 3 วิธี คือ ทางหลวง ทางรถไฟและทางน้ำ

- กลุ่มคะแนน 3 : จะสามารถเข้าถึงชุมชนได้ทั้ง 3 วิธี ชุมชนดังกล่าวได้แก่ เทศบาลเมืองลพบุรี
 กลุ่มคะแนน 2 : เป็นชุมชนที่เข้าถึงได้ 2 วิธี ได้แก่ เทศบาลเมืองบ้านหมี่และสุขาภิบาลท่าวัง
 กลุ่มคะแนน 1 : เป็นชุมชนที่เข้าถึงได้เพียงวิธีเดียว ได้แก่ ชุมชนที่เหลือจากที่กล่าวทั้งหมด

พิจารณาการให้ค่าคะแนนปัจจัยด้านการขนส่ง (ตาราง 3-1) จะให้ความสำคัญกับสถานีขนส่งทางบกและสถานีรถไฟ ส่วนจำนวนรถโดยสารประจำทางในที่นี้จะมีค่าคะแนนให้เฉพาะชุมชนที่มีรถประจำทางผ่านมากกว่า 15 สายเท่านั้น กลุ่มค่าคะแนน 3 : ได้แก่ ชุมชนที่มีปัจจัยที่กำหนดครบทั้ง 3 ชนิด ชุมชนดังกล่าว คือ เทศบาลเมืองลพบุรี กลุ่มคะแนน 2 : ได้แก่ชุมชนที่มีปัจจัยที่กำหนดอย่างใดอย่างหนึ่ง 2 ปัจจัย ชุมชนดังกล่าวคือ เทศบาลเมืองบ้านหมี่และเทศบาลตำบลโคกสำโรง กลุ่มคะแนน 1 : ได้แก่ ชุมชนที่มีปัจจัยอย่างใดอย่างหนึ่งเพียงอย่างเดียว แต่ในพื้นที่ศึกษาชุมชนที่เหลือเป็นชุมชนระดับสุขาภิบาลไม่มีชุมชนใดมีปัจจัยที่กำหนด ฉะนั้นค่าคะแนน 1 จึงไม่มีค่าคะแนนให้กับชุมชนที่เหลือ

พิจารณาการให้ค่าคะแนนปัจจัยด้านปริมาณการจราจร (ตาราง 3-1) จะให้ความสำคัญกับปริมาณการจราจรในเส้นทางที่มีปริมาณการจราจรมากที่สุดที่ชุมชนนั้น ซึ่งปริมาณการจราจรมากจะบ่งบอกถึงการติดต่อกับชุมชนอื่น ๆ ทั้งทางด้านธุรกิจ การค้า การบริการ การแลกเปลี่ยนวัฒนธรรมและอื่น ๆ ส่งผลถึงชุมชนนั้นจะมีความหลากหลายในกิจกรรมสูงตามไปด้วย ส่วนด้านปริมาณการจราจรต่ำจะส่งผลถึงกิจกรรมในชุมชนจะลดต่ำลงมาด้วย ดังนั้น กลุ่มค่าคะแนน 3 : มีปริมาณการจราจรมากกว่า 6,000 คันต่อวัน ได้แก่ เทศบาลเมืองลพบุรี กลุ่มค่าคะแนน 2 : มีปริมาณการจราจรระหว่าง 3,000-6,000 คันต่อวัน ได้แก่ เทศบาลตำบลโคกสำโรง กลุ่มคะแนน 1 : มีปริมาณการจราจรน้อยกว่า 3,000 คันต่อวัน ได้แก่ ชุมชนที่เหลือในพื้นที่ปัญหาทั้งหมด

พิจารณาการให้ค่าคะแนนปัจจัยด้านความหนาแน่นของประชากร จาก
 ตาราง 3.2 ความหนาแน่นของชุมชนเมืองมากที่สุดที่ 7,628.70 คนต่อตร.กม.ต่ำสุดที่ 555.80

คนต่อตรกม. กลุ่มคะแนน 3 : ความหนาแน่นจะมากกว่า 5,000 คนต่อตร.กม. ขึ้นไป ได้แก่ เทศบาลทั้ง 3 แห่ง คือเทศบาลเมืองลพบุรี เทศบาลเมืองบ้านหมี่ เทศบาลตำบลโคกสำโรง กลุ่มคะแนน 2 : ความหนาแน่นระหว่าง 2,500-5,000 คนต่อตร.กม. มี 1 ชุมชน คือ สุขาภิบาลหนองม่วง กลุ่มคะแนน 1 : ความหนาแน่นน้อยกว่า 2,500 คน ได้แก่ สุขาภิบาลที่เหลือทั้งหมด

พิจารณาการให้ค่าคะแนนปัจจัยด้านอัตราการเติบโตของประชากร จะพบว่าอัตราการเติบโตประชากรของชุมชนมีทั้งบวกและลบ โดยเฉพาะเทศบาลทั้ง 3 แห่ง มีการเติบโตด้านลบ ส่วนการเติบโตด้านบวกจะเป็นของสุขาภิบาล จากอัตราการเติบโตตารางที่ 3-2 สามารถจัดกลุ่มค่าคะแนนได้ดังนี้ กลุ่มคะแนน 3 : อัตราการเติบโตมากกว่า 3 ขึ้นไป ได้แก่ สุขาภิบาลสระโบสถ์ ท่าวังและโคกตูม กลุ่มคะแนน 2 : อัตราการเติบโตระหว่าง 0-3 ได้แก่ สุขาภิบาลพัฒนานิคมและตากฟ้า กลุ่มคะแนน 1 : อัตราการเติบโตน้อยกว่าศูนย์ (0) ได้แก่ เทศบาลเมืองลพบุรี เทศบาลเมืองบ้านหมี่ เทศบาลตำบลโคกสำโรง สุขาภิบาลหนองม่วงและสุขาภิบาลโคกตูม

พิจารณาให้ค่าคะแนนปัจจัยด้านรายได้ที่จัดเก็บต่อหัวประชากร จากตาราง 3-2 ชุมชนที่มีรายได้สูงจะเกาะกลุ่มกันอยู่ที่เทศบาลทั้ง 3 แห่ง ซึ่งมากกว่า 2,000 บาทต่อหัวขึ้นไป ด้านสุขาภิบาลรายได้ส่วนใหญ่จะต่ำกว่า 1,000 บาทต่อหัว ถ้าจัดกลุ่มค่าคะแนนจะได้ กลุ่มคะแนน 3 : รายได้จัดเก็บต่อหัวประชากรจะมากกว่า 2,000 บาทขึ้นไป ได้แก่ เทศบาลเมืองลพบุรี เทศบาลเมืองบ้านหมี่และเทศบาลตำบลโคกสำโรง กลุ่มคะแนน 2 : รายได้จัดเก็บต่อหัวระหว่าง 1,000-2,000 บาทต่อหัว ได้แก่ สุขาภิบาลท่าวัง กลุ่มคะแนน 3 : รายได้จัดเก็บต่อประชากรจะน้อยกว่า 1,000 บาทต่อหัวลงไป ได้แก่ สุขาภิบาลที่เหลือทั้งหมด

พิจารณาการให้ค่าคะแนนปัจจัยด้านจำนวนโรงงานต่อพื้นที่ชุมชน (ตร.กม.) จากตาราง 3-2 พบว่าการกระจุกตัวของโรงงานยังอยู่ในเขตเทศบาลทั้ง 3 แห่งส่วน

ในสาขาวิชาที่มีไม่มากนักตั้งขึ้นสามารถจัดกลุ่มคะแนนได้ดังนี้ กลุ่มคะแนน 3 : มากกว่า 15 ไร่ต่อตร.กม. ขึ้นไป ซึ่งได้แก่เทศบาลเมืองบ้านหมี่และเทศบาลตำบลโคกสำโรง กลุ่มคะแนน 2 : ระหว่าง 8-15 ไร่ต่อตร.กม. ได้แก่ เทศบาลเมืองลพบุรี และกลุ่มคะแนน 1 : น้อยกว่า 8 ไร่ต่อตร.กม. ได้แก่ สาขาวิชาทั้งหมด

พิจารณาการให้ค่าคะแนนปัจจัยด้านจำนวนร้านค้าต่อพื้นที่ชุมชน

(ตร.กม.) จากตาราง 3-2 พบว่ามีการกระจุกตัวอยู่ในเขตเทศบาลทั้ง 3 แห่งเช่นกัน สามารถจัดกลุ่มค่าคะแนนได้ดังนี้ กลุ่มคะแนน 3 : มากกว่า 200 ร้านต่อตร.กม. ได้แก่ เทศบาลเมืองลพบุรี บ้านหมี่และเทศบาลตำบลโคกสำโรง กลุ่มคะแนน 2 : ระหว่าง 100-200 ร้านต่อตร.กม. ไม่มีชุมชนอยู่ในเกณฑ์ กลุ่มคะแนน 1 : น้อยกว่า 100 ร้านต่อตร.กม. ได้แก่ สาขาวิชาทั้งหมด

พิจารณาการให้ค่าคะแนนปัจจัยด้านจำนวนตลาดสดต่อพื้นที่ชุมชน

(ตาราง 3-2) เป็นการให้บริการชุมชนประเภทหนึ่ง โดยจะบ่งบอกถึงความสำคัญของชุมชนกว่าให้บริการกับชุมชนได้มากน้อยขนาดไหน การจัดกลุ่มคะแนนมีดังนี้ กลุ่มคะแนน 3 : ตั้งแต่ 1 แห่งต่อตร.กม. ขึ้นไป มี 3 ชุมชน ได้แก่ เทศบาลเมืองบ้านหมี่ เทศบาลตำบลโคกสำโรงและสาขาวิชาหนองม่วง กลุ่มคะแนน 2 : ระหว่าง 0.5-0.9 แห่งต่อตร.กม. ได้แก่ เทศบาลเมืองลพบุรี กลุ่มคะแนน 1 : ตั้งแต่ 0.5 แห่งต่อตร.กม. ลงมา ได้แก่ สาขาวิชาทั้งหมดยกเว้นหนองม่วง

พิจารณาในค่าคะแนนปัจจัยด้านจำนวนนักเรียนต่อประชากร ทั้งนี้จะ

พิจารณาเฉพาะนักเรียนชั้นประถมศึกษา ซึ่งเป็นการศึกษาภาคบังคับและนักเรียนจะอาศัยอยู่ในท้องถิ่นชุมชนนั้น ๆ ทำให้จัดส่วนที่ได้เป็นสัดส่วนจริงของชุมชนนั้น ๆ จากตาราง 3-3 จัดกลุ่มคะแนนได้ดังนี้ กลุ่มคะแนน 3 : อัตราส่วนนักเรียนต่อประชากร 1:3 ลงมา ได้แก่ เทศบาลตำบลโคกสำโรง สาขาวิชาหนองม่วง ท่าโหลงและพัฒนานิคม กลุ่มคะแนน 2 : อัตราส่วน

นักเรียนต่อประชากร ระหว่าง 1:3 - 1:6 ได้แก่ เทศบาลเมืองลพบุรี กลุ่มคะแนน 1 : อัตราส่วนนักเรียนต่อประชากรน้อยกว่า 1:6 ลงมา ได้แก่ สุขาภิบาลสระโบสถ์และสุขาภิบาลโคกตูม ส่วนที่เหลือไม่มีโรงเรียนอยู่ในพื้นที่เมือง

พิจารณาการให้ค่าคะแนนปัจจัยด้านจำนวนเตียงคนไข้ต่อประชากร ในพื้นที่ที่มีโรงพยาบาลในเขตชุมชนเพียง 3 แห่งเท่านั้น (ตาราง 3-3) การจัดกลุ่มค่าคะแนนมีดังนี้
 กลุ่มคะแนน 3 : จำนวนเตียงต่อประชากรมากกว่า 1:30 ขึ้นไป ได้แก่ ชุมชนเมืองบ้านหมี่ กลุ่มคะแนน 2 : จำนวนเตียงต่อประชากรระหว่าง 1:30-1:60 ได้แก่ ชุมชนเมืองพัฒนานิคม กลุ่มคะแนน 1 : จำนวนเตียงต่อประชากรต่ำกว่า 1:60 ลงไป ได้แก่ ชุมชนเมืองลพบุรี ส่วนชุมชนที่เหลือไม่มีโรงพยาบาลอยู่ในเขตชุมชนการเมือง จึงไม่มีค่าคะแนน

3.1.3 การกำหนดค่าถ่วงน้ำหนัก (WEIGHT)

การให้ค่าคะแนนในหัวข้อที่ผ่านมาเป็นเพียงการพิจารณาครั้งละปัจจัย แล้วเปรียบเทียบกันทุกชุมชน ค่าคะแนนมากน้อยขึ้นกับความเด่น-ด้อยของชุมชนนั้น แต่ไม่สามารถนำปัจจัยมาเปรียบเทียบหรือรวมกันได้ เนื่องจากความสำคัญของแต่ละปัจจัยมีไม่เท่ากัน ดังนั้นจึงได้กำหนดค่าถ่วงน้ำหนักให้กับปัจจัยตามระดับความสำคัญมากน้อย ซึ่งผูกผันตามระดับความสำคัญ การปรับปัจจัยให้มีระดับความสำคัญเท่ากันกระทำโดยนำค่าถ่วงน้ำหนักที่กำหนดของแต่ละปัจจัยคูณกับค่าคะแนนของชุมชนในปัจจัยนั้น

ค่าถ่วงน้ำหนักตามระดับความสำคัญของแต่ละปัจจัยมีดังนี้

ภูมิประเทศ	ค่าถ่วงน้ำหนัก	1
การเข้าถึง	ค่าถ่วงน้ำหนัก	2
การขนส่ง	ค่าถ่วงน้ำหนัก	2
อัตราการเติบโต	ค่าถ่วงน้ำหนัก	1

ความหนาแน่นประชากร	ค่าถ่วงน้ำหนัก	2
รายได้จัดเก็บต่อหัว	ค่าถ่วงน้ำหนัก	2
โรงงานต่อพื้นที่เมือง	ค่าถ่วงน้ำหนัก	1
ร้านค้าต่อพื้นที่เมือง	ค่าถ่วงน้ำหนัก	1
ตลาดสดต่อพื้นที่เมือง	ค่าถ่วงน้ำหนัก	1
สาธารณสุข (เตียง/ประชากร)	ค่าถ่วงน้ำหนัก	1
การศึกษา (นักเรียน/ประชากร)	ค่าถ่วงน้ำหนัก	1

การกำหนดค่าน้ำหนักขั้นต้นมีค่าถ่วงน้ำหนัก 2 อยู่ 4 ปัจจัย พิจารณาปัจจัยทั้ง 4 ตามเหตุผลของระดับความสำคัญดังนี้

1. ปัจจัยด้านการเข้าถึง มีเหตุผลจากการเข้าถึงพื้นที่ ถ้ามีความสะดวกและหลากหลายวิธีการเข้าถึง ส่อมเหมือนกับประตูเปิดรับความเจริญจากภายนอก เช่นเดียวกันชุมชนใดสามารถเปิดรับความเจริญจากภายนอกได้มากวิธีนั้นก็จะสามารถพัฒนาเมืองได้มากกว่าเช่นกัน

2. ปัจจัยด้านการขนส่ง มีเหตุผลจากการพิจารณาถึงจุดรับ-ส่ง ซึ่งได้แก่ สถานีขนส่งรถประจำทางและรถไฟ พร้อมจำนวนรถโดยสารประจำทาง ทั้งหมดนี้จะบ่งบอกถึงขีดความสามารถในการขนส่งทั้งสินค้าเข้า-ออก การขนส่งประชากร อีกทั้งเพิ่มความสามารถในการติดต่อกับชุมชนต่าง ๆ ได้อย่างสะดวก ทั้งหมดจะเป็นตัวส่งเสริมด้านธุรกิจ การค้าและบริการได้เป็นอย่างดี โดยทั้งหมดจะเป็นตัวสนับสนุนการเป็นศูนย์กลางชุมชนได้เป็นอย่างดี

3. ปัจจัยด้านความหนาแน่นประชากร เหตุผลความสำคัญของประชากรด้านนี้มีผลต่อเมืองโดยตรง ซึ่งเมืองใดก็ตามมีความอุดมสมบูรณ์ กินดี อยู่ดี มีงานทำ สามารถเลี้ยงชีพของประชากรและครอบครัวได้อย่างสุขสบาย ฉะนั้นใครก็อยากเข้ามาพักอาศัย เป็นผลให้เมืองนั้นมีความหนาแน่นของประชากรมาก จะเห็นว่าเมืองใดก็ตามถ้ามีความหนาแน่นของประชากรมาก ส่อมบ่งบอกถึงศักยภาพที่ดีของเมือง

ตารางที่ 3-5 การให้ค่าถ่วงน้ำหนักและจัดลำดับความสำคัญของชุมชนเมืองในพื้นที่ศึกษา

รหัสด	ชุมชมเมือง	กายภาพ				ประชากร			เศรษฐกิจ			สังคม		รวม	ลำดับ
		ภูมิประเทศ	การเข้าถึง	สภาพทางขนส่ง	ปริมาณการจราจร	อัตราการเติบโตปี	ความหนาแน่น	รายได้ต่อหัว	โรงงาน/ตร.กม.	ร้านค้า/ตร.กม.	ตลาดสด/ตร.กม.	การศึกษา	สาธารณสุข		
	ค่าถ่วงน้ำหนัก (๑)	1	2	2	1	1	2	2	1	1	1	1	1		
1	จังหวัดชลบุรี														
1.1	ทม.เมืองชลบุรี (ค)	3	3	3	3	1	3	3	2	3	2	2	1	29	
	(คx๑)	8	6	6	8	1	6	6	2	8	2	2	1	41	1
1.2	ทม.บ้านหมี่ (ค)	3	2	2	1	1	3	3	3	3	3	2	3	29	
	(คx๑)	8	4	4	1	1	6	6	8	8	8	2	8	89	2
1.3	ทล.โคกสำโรง (ค)	3	1	2	2	1	3	3	3	3	3	3	0	27	
	(คx๑)	8	2	4	2	1	6	6	8	8	8	8	0	86	2
1.4	ศ.หนองม่วง (ค)	2	1	1	1	1	2	1	1	1	3	3	0	17	
	(คx๑)	2	2	2	1	1	4	2	1	1	8	8	0	22	3
1.5	ศ.สระโบสถ์ (ค)	3	1	0	1	3	1	1	1	1	1	1	0	14	
	(คx๑)	8	2	0	1	8	2	2	1	1	1	1	0	17	4
1.6	ศ.ท่าเรือ (ค)	1	2	0	1	3	1	2	1	1	2	0	0	14	
	(คx๑)	1	4	0	1	8	2	4	1	1	2	0	0	19	4
1.7	ศ.ท่าโขลง (ค)	1	1	0	1	1	1	1	1	1	1	3	0	12	
	(คx๑)	1	2	0	1	1	2	2	1	1	1	8	0	16	4
1.8	ศ.โคกขุม (ค)	2	1	0	1	3	1	1	1	1	1	1	0	13	
	(คx๑)	2	2	0	1	8	2	2	1	1	1	1	0	16	4
1.9	ศ.พัฒนานิคม (ค)	2	1	0	1	3	1	1	1	1	1	3	2	17	
	(คx๑)	2	2	0	1	8	2	2	1	1	1	8	2	20	4
2	จังหวัดนครสวรรค์														
2.1	ศ.ตากฟ้า (ค)	2	1	0	1	3	1	1	1	1	1	0	0	12	
	(คx๑)	2	2	0	1	8	2	2	1	1	1	0	0	16	4

ที่มา : จากการศึกษา

หมายเหตุ

ค = ค่าคะแนน

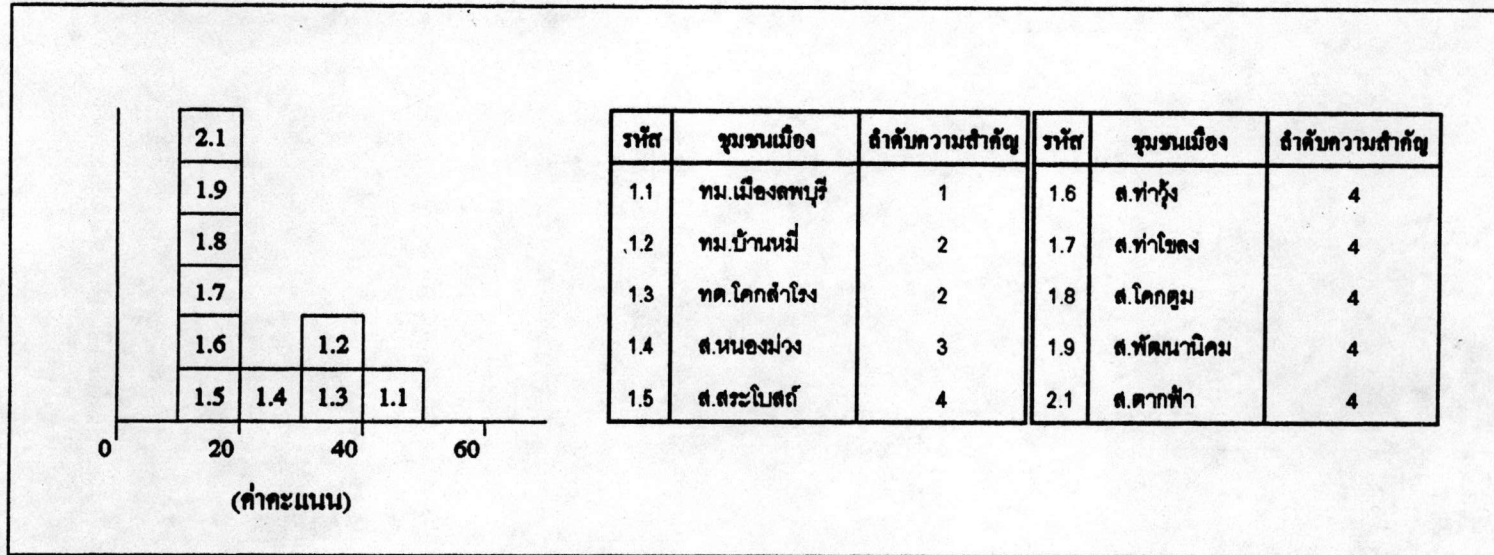
ทม. = เทศบาลเมือง

๑ = ค่าถ่วงน้ำหนัก

ทล. = เทศบาลตำบล

ศ. = สุขาภิบาล

แผนภูมิที่ 3-1 กลุ่มชุมชนเมืองตามค่าคะแนน ในการจัดลำดับความสำคัญของชุมชน



ที่มา : จากตาราง 5-6

4. ปัจจัยด้านรายได้อาจจัดเก็บต่อหัว เหตุผลในการให้ความสำคัญเพราะเมืองใดก็ตามสามารถจัดเก็บรายได้อีกต่อหัวประชากรในพื้นที่ได้มาก ย่อมบ่งบอกถึงภาวะเศรษฐกิจที่ดีของประชากรชุมชนนั้นทั้งรายได้ดังกล่าวยังสามารถนำมาพัฒนาชุมชน ถ้ามีจำนวนมาชี้ความสามารถในการพัฒนาเมืองก็มากขึ้นไปด้วย ดังนั้นปัจจัยด้านรายได้อาจจัดเก็บต่อหัวจึงมีความสำคัญอีกปัจจัยหนึ่ง

จากการนำค่าถ่วงน้ำหนักคูณกับค่าคะแนนดังตารางที่ 3-5 เป็นการปรับค่าคะแนนตามระดับความสำคัญที่แท้จริง ผลรวมของค่าคะแนนที่ปรับแล้ว นำมาพิจารณาจัดกลุ่ม เพื่อหาลำดับความสำคัญของชุมชนที่ศึกษาทั้งหมด

การจัดกลุ่มจะแบ่งออกเป็น 4 กลุ่มตามผลรวมที่ได้ ซึ่งผลรวมสูงสุด คือ 41 คะแนน ต่ำสุดคือ 15 คะแนน จัดผลรวมค่าคะแนนออกเป็น 4 กลุ่มลำดับความสำคัญ ดังนี้

ชุมชนความสำคัญลำดับที่ 1	คะแนน ตั้งแต่ 40 ขึ้นไป
ชุมชนความสำคัญลำดับที่ 2	คะแนน 30-39
ชุมชนความสำคัญลำดับที่ 3	คะแนน 20-29
ชุมชนความสำคัญลำดับที่ 4	คะแนน 10-19

ชุมชนความสำคัญลำดับต่างๆ มีดังนี้

- | | |
|--------------------------|--|
| ชุมชนความสำคัญลำดับที่ 1 | จำนวน 1 ชุมชน คือ เทศบาลเมืองลพบุรี |
| ชุมชนความสำคัญลำดับที่ 2 | จำนวน 2 ชุมชน คือ เทศบาลเมืองบ้านหมี่ และ เทศบาลเมืองตำบลโลกสำโรง |
| ชุมชนความสำคัญลำดับที่ 3 | จำนวน 1 ชุมชน คือ สุขาภิบาลหนองม่วง |
| ชุมชนความสำคัญลำดับที่ 4 | จำนวน 6 ชุมชน คือ สุขาภิบาลท่าวัง สุขาภิบาลพัฒนานิคม สุขาภิบาลสระโบสถ์ สุขาภิบาลท่าโหลง สุขาภิบาลโคกตูม และสุขาภิบาลตากฟ้า |

จากความสำเร็จลำดับต่าง ๆ จะพบว่าชุมชนเมืองในพื้นที่ศึกษา มีชุมชนที่ยังต้องพัฒนาอยู่อีกมากถึงร้อยละ 50 อยู่ในลำดับต่ำสุด ส่วนชุมชนที่อยู่ในลำดับต้นๆ มีไม่มากนัก

3.2 บทบาทและหน้าที่ของชุมชนเมืองในพื้นที่ศึกษา

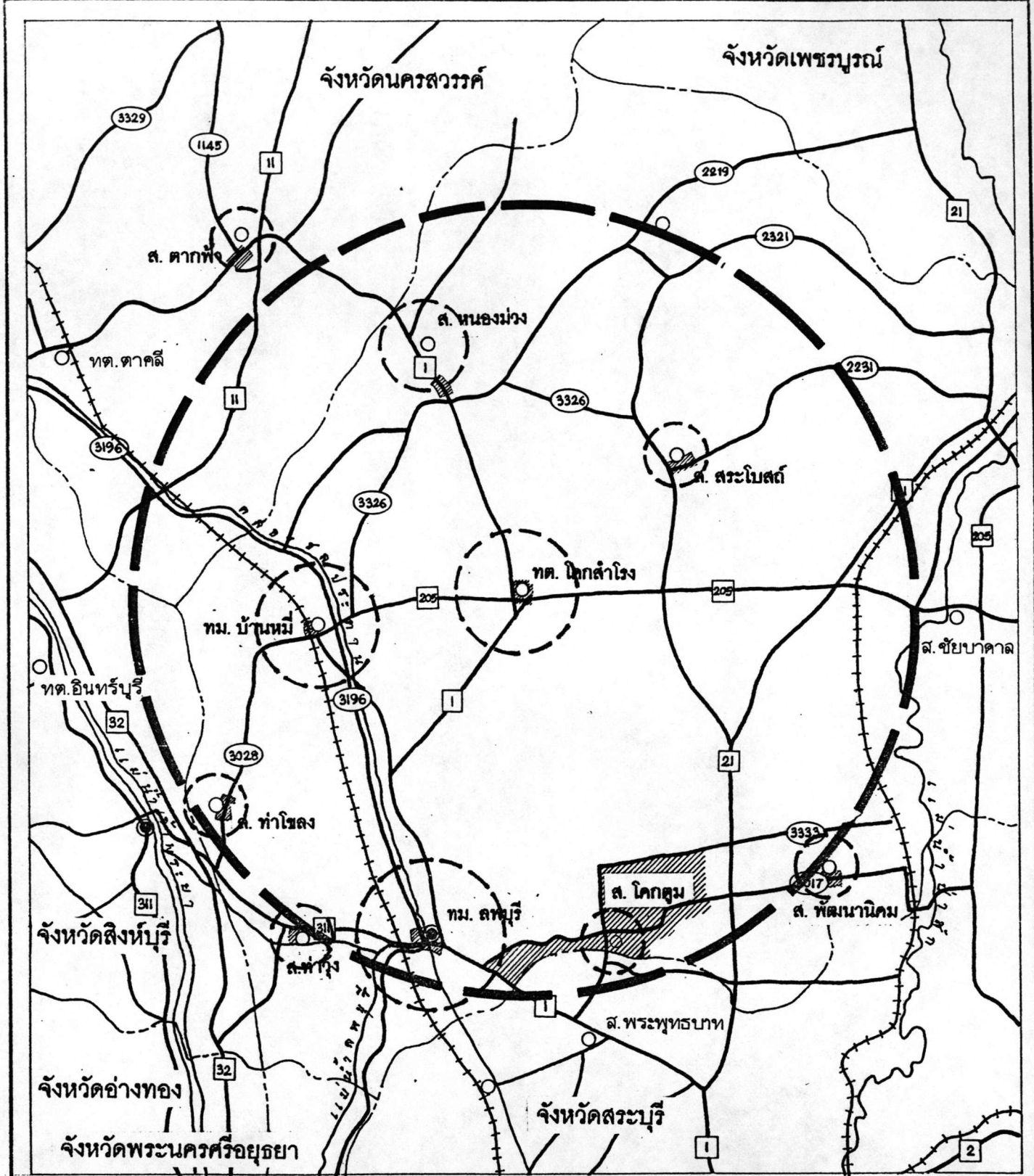
ในพื้นที่ศึกษาชุมชนต่างๆ จะมีบทบาทหน้าที่ตามความสำคัญของตัวมันเอง โดยจะมีหน้าที่หลักเหมือนๆ กัน ในการเป็นศูนย์กลางการให้บริการด้านเศรษฐกิจและสังคม เพียงแต่จะมีความแตกต่างต่างกันที่ขีดความสามารถการให้บริการในขอบเขตที่ต่างกันตามลำดับความสำคัญขอชุมชน เช่น ชุมชนความสำคัญลำดับที่ 1 จะมีขีดความสามารถการให้บริการในระดับจังหวัดและบางอย่างในระดับภาคชุมชนความลำดับที่ 2 ให้บริการเฉพาะในระดับอำเภอและอำเภอใกล้เคียง ชุมชนความสำคัญลำดับที่ 3 ให้บริการแก่พื้นที่ภายในอำเภอเท่านั้น ชุมชนสำคัญลำดับ 4 จะให้บริการแก่พื้นที่สาขาภิบาลและบริเวณใกล้เคียง ทั้งนี้ชุมชนเมืองแต่ละแห่งยังมีบทบาท หน้าที่เฉพาะอย่างที่แตกต่างกันออกไปตามศักยภาพของชุมชนเมืองนั้น ๆ ซึ่งพอจะสรุปได้ดังนี้

ชุมชนสำคัญลำดับที่ 1 ได้แก่ ชุมชนเมืองลพบุรี มีบทบาทเป็นศูนย์กลางการค้า พาณิชยกรรมบริการและการศึกษา จะเห็นว่าความสำคัญเกือบทุกตัวมีค่าคะแนนสูงเกือบทั้งหมด ทั้งนี้การให้บริการยังไปถึงต่างจังหวัดรอบ ๆ อีกด้วย เช่น เป็นศูนย์กลางด้านการท่องเที่ยวโดยมีสถานที่ทางประวัติศาสตร์เป็นจำนวนมากเป็นที่รู้จักกันทั่วทั้งในและต่างประเทศ ซึ่งความสำคัญเป็นศูนย์กลางการท่องเที่ยวระดับรองของภาคกลาง บทบาทเด่นอีกด้านได้แก่ ด้านการศึกษา มีวิทยาลัยที่สามารถผลิตบุคลากรในระดับปริญญาตรี และสามารถผลิตช่างเทคนิคจากสถาบันอาชีวศึกษาอีกหลายแห่ง ทั้งยังมีความเหมาะสมในการตั้งถิ่นฐานมาแต่สมัยโบราณ และยังมี การเข้าถึงและการขนส่ง เป็นไปได้อย่างสะดวกและหลายวิธี

ชุมชนสำคัญลำดับที่ 2 ได้แก่ ชุมชนเมืองบ้านหมี่และชุมชนเมืองโคกสำโรง

ชุมชนเมืองบ้านหมี่ มีบทบาทเป็นศูนย์กลางการให้บริการด้านการค้า พาณิชยกรรมและเกษตรกรรมมีขีดความสามารถให้บริการทั้งระดับอำเภอและอำเภอใกล้เคียง ปัจจุบันที่ส่งเสริมให้เป็นศูนย์กลางอันดับ 2 คือ การเป็นศูนย์กลางรับซื้อผลผลิตด้านการเกษตรประเภทข้าวและพืชสวนซึ่งเพาะปลูกมากในพื้นที่อำเภอบ้านหมี่และอำเภอท่าเรือ ปัจจุบันที่เหมาะต่อความเหมาะสมทางการเกษตรเพราะภูมิประเทศเป็นที่ลุ่ม การชลประทานทั่วถึง ทั้งยังเป็นศูนย์กลางการให้บริการสังคมในด้านการบริการสาธารณสุข มีโรงพยาบาลขนาด 250 เตียงขีดความสามารถในการบริการระดับอำเภอและอำเภอข้างเคียง ชุมชนเมืองบ้านหมี่ยังมีเส้นทางรถไฟสายเหนือผ่าน ทำให้เพิ่มศักยภาพการพัฒนาได้ในระดับหนึ่ง

ชุมชนเมืองโคกสำโรง มีบทบาทเป็นศูนย์กลางการให้บริการด้านการค้าและบริการด้านการเกษตร มีขีดความสามารถให้บริการในระดับอำเภอและอำเภอใกล้เคียง มีปัจจัยสนับสนุนในการเป็นชุมชนสำคัญลำดับที่ 2 คือ การเป็นศูนย์กลางการคมนาคมขนส่งในระดับจังหวัด โดยเฉพาะทางรถยนต์มีเส้นทางสำคัญ 2 สาย ได้แก่ ทางหลวงแผ่นดินหมายเลข 1 หรือถนนพหลโยธินเป็นเส้นทางที่มาจากด้านทิศใต้ผ่านตัวเมืองลพบุรีเข้ากึ่งกลางจังหวัดที่ชุมชนเมืองโคกสำโรง ขึ้นเหนือผ่านชุมชนเมืองหนองม่วง เข้าจังหวัดนครสวรรค์ที่อำเภอตากฟ้า และทางหลวงแผ่นดินหมายเลข 205 เริ่มด้านตะวันตกจากอำเภอบ้านหมี่เข้าชุมชนเมืองโคกสำโรงไปด้านตะวันออกของจังหวัดผ่านชุมชนเมืองชัยบาดาล เข้าสู่จังหวัดชัยภูมิและจังหวัดนครราชสีมาและยังเป็นศูนย์กลางการค้าสินค้าเกษตรกรรม ในการรับซื้อผลผลิตทางการเกษตรทั้งพืชไร่และข้าวจากพื้นที่ตอนเหนือของจังหวัด ได้แก่ กิ่งอ.หนองม่วง อ.สระโบสถ์ และอ.โคกเจริญ จากการเป็นศูนย์กลางการแลกเปลี่ยนสินค้าทางการเกษตร ทำให้ชุมชนเมืองโคกสำโรงมีบทบาทมาก ด้านการเป็นศูนย์กลางจำหน่ายและซ่อมบำรุงเครื่องจักรและอุปกรณ์ด้านการเกษตรแก่ชุมชนโดยรอบอีกด้วย



แนวทางการพัฒนาชุมชนเมืองโคกสำโรง จังหวัดลพบุรี

แสดง: ลำดับชุมชน	 บัณฑิตศึกษา ภาควิชาการวางแผนภาคและเมือง จุฬาลงกรณ์มหาวิทยาลัย นิสิต จิระพันธ์ โลกพราน รหัส C535191	
สัญลักษณ์		
<ul style="list-style-type: none"> — ทางหลวง ++++ ทางรถไฟ ----- เส้นแบ่งเขตจังหวัด ~~~~~ คลอง, แม่น้ำ ▨ เขตพื้นที่ศึกษา 	<ul style="list-style-type: none"> ○ ที่ตั้งอำเภอ ● ที่ตั้งจังหวัด ▨ พื้นที่เมือง 	<p>1</p> <p>2</p> <p>3</p> <p>4</p> <p>ลำดับชุมชน</p>
		ที่มา: จากการศึกษา แผนที่ 3-2

ชุมชนสำคัญลำดับที่ 3 ได้แก่ สุขาภิบาลหนองม่วง มีบทบาททางการให้บริการด้านการค้าและด้านการเกษตร มีขีดความสามารถให้บริการแก่ชุมชนเองและพื้นที่ในกิ่งอำเภอ มีปัจจัยในการสนับสนุนการเป็นชุมชนสำคัญลำดับที่ 3 คือเป็นศูนย์กลางชุมชนด้านเหนือของจังหวัดลพบุรี ให้บริการ รับซื้อและแลกเปลี่ยนสินค้า ด้านการแลกเปลี่ยนสินค้าทางด้านเกษตรกรรม ทั้งนี้จากการมีตลาดขององค์การตลาดเพื่อการเกษตรในชุมชน ผลสืบเนื่องดังกล่าวกันทำให้เป็นแหล่งบริการและซ่อมบำรุงเครื่องยนต์และอุปกรณ์เครื่องจักรทางการเกษตร

ชุมชนสำคัญลำดับ 4 ได้แก่ สุขาภิบาลเกือบทั้งหมดในพื้นที่ศึกษา คือ สุขาภิบาลทำวุ้ง พัฒนานิคม ท่าโขลง โลกคุดม สระโบสถ์ และตากฟ้า ในจำนวนทั้งหมดนี้มีสุขาภิบาลทำวุ้งและสุขาภิบาลพัฒนานิคม มีบทบาทในการให้บริการแก่พื้นที่เด่นชัดและสำคัญมากที่สุด โดยเฉพาะสุขาภิบาลพัฒนานิคมเป็นชุมชนที่กำลังพัฒนาในด้านการให้บริการแก่พื้นที่โดยรอบ ซึ่งได้รับการส่งเสริมการลงทุนด้านอุตสาหกรรม ส่วนสุขาภิบาลทำวุ้งซึ่งระยะทางไม่ห่างจากตัวเมืองลพบุรีมากนัก ส่วนใหญ่การบริการจะไปอาศัยชุมชนเมืองลพบุรี ทำให้มองข้ามความสำคัญของชุมชน ฉะนั้นบทบาทของชุมชนจึงด้อยลงไป ส่วนชุมชนอื่น ๆ เป็นชุมชนเกษตรกรรมไม่เด่นนัก เช่น สุขาภิบาลสระโบสถ์ ท่าโขลง โลกคุดม และตากฟ้า ซึ่งเป็นชุมชนเมืองซึ่งพัฒนามาจากชุมชนเกษตรกรรม ขีดความสามารถในการให้บริการมีขีดจำกัด ทำให้บทบาทหน้าที่ในการให้บริการ ด้านปัจจัยพื้นฐานมีเฉพาะพื้นที่ในชุมชนและพื้นที่รอบ ๆ ชุมชนเท่านั้น

3.3 สรุประบบชุมชน

ชุมชนเมืองลพบุรีเป็นชุมชนเมืองในพื้นที่ศึกษาที่มีศักยภาพการเป็นศูนย์กลางมากที่สุดและต้องให้บริการชุมชนภายในจังหวัดเดียวกันและข้างเคียง บทบาทการเป็นศูนย์กลางของชุมชนเมืองลพบุรีย่อมมีขีดจำกัดไม่สามารถให้บริการชุมชนต่าง ๆ ได้ทั่วถึง จำเป็นจะต้องพัฒนาชุมชนระดับความสำคัญรองลงมา ให้สามารถรองรับความเจริญและแบ่งเบาภาระการให้บริการจากชุมชน

เมืองลพบุรี ไปยังชุมชนศูนย์กลางระดับรองลงมาให้มีขีดความสามารถให้บริการเพิ่มขึ้น
พิจารณาค่าคะแนนสมควรที่จะพัฒนาชุมชนเมืองหนองม่วง ชุมชนเมืองพัฒนานิคม และชุมชนเมือง
ท่าวี้ง ให้มีขีดความสามารถในบทบาทมากขึ้น สู่ระดับความสำคัญที่สูงกว่าที่ได้ศึกษา ส่วนชุมชน
อื่น ๆ ต้องพัฒนาบทบาทการให้บริการมากขึ้นกว่าเดิม