

รายการอ้างอิง

1. Raymond McLeod, Jr. Management Information Systems. 4th ed. Macmillan Publishing Company NewYork, 1990.
2. Efraim Turban. Decision Support and Expert Systems : Management Support Systems. 3rd ed. Macmillan Publishing Company Newyork, 1993.
3. Ralph H. Sprague, Jr. and Hugh J.Watson. Decision Support Systems : Putting Theory into Practice. Prentice-Hall International, Inc., 1989.
4. วิททอเรีย โรเซนบอร์ก และคณะ. เปิดโลกมัลติมีเดีย. เรียบเรียงโดย ร.อ. ธนะพัฒน์ ถึงสุข และ ร.อ. ชเนนทร์ สุขวารี. นำอักษรกรพิมพ์, 2536.
5. ฝ่ายวางแผนและติดตามผล, ฝ่ายการเงิน. แผนวิสาหกิจ สำนักงานกองทุนสงเคราะห์การทำสวนยาง 2535-2539. สำนักงานกองทุนสงเคราะห์การทำสวนยาง, 2536.
6. Microsoft Corporation. Microsoft Access User's Guide. United States of America, 1994.
7. _____. Microsoft Access Building Applications. United States of America, 1994.
8. Ken Getz, Helen Feddema, Mike Gemderloy, Dan Haught. Microsoft Access 2.0 How-to CD. Waite Group Press, 1995.

ภาคผนวก

ภาคผนวก ก

ตัวอย่างรายงาน

1. รายงานข้อมูลการสงเคราะห์ ประกอบด้วย รายงานเกี่ยวกับ การอนุมัติ การปลูกแทน การฟื้นสงเคราะห์ การระงับสงเคราะห์ และ การตัดอนุมัติ จะยกตัวอย่าง รายงานการอนุมัติ ส่วนรายงานอื่นจะมีหน้าตาคล้ายกัน ดังรูปที่ ก.1 ส่วนรายงานสวนสงเคราะห์แสดงดังรูปที่ ก.2

จังหวัด	2537	2538	2539	รวม
ประจวบคีรีขันธ์	0.00	0.00	0.00	0.00
ชุมพร	738.10	674.80	1,382.75	2,796.00
ระนอง	452.70	941.60	1,446.75	2,842.00
สุราษฎร์ธานี	24,729.60	32,473.85	39,102.75	96,307.00
พังงา	6,760.80	11,609.00	14,031.50	32,402.00

รูปที่ ก.1 แสดงรายงานการอนุมัติ

Microsoft Access - [Report: เปรียบเทียบผลการปลูกแทน]

Exit

ผลการสงเคราะห์อย่างภาคใต้
ปีสงเคราะห์ตั้งแต่ 2535 ถึง 2539
26-04-2540

จังหวัด	อนุมัติ	ปลูกแทน	สวนพัน	ระงับ	ตัดอนุมัติ
ประจวบคีรีขันธ์	47.70	340.15	0.00	2.70	196.55
ปัททณิ	30,190.30	23,152.10	56,388.30	453.35	351.80
กระบี่	54,089.70	45,436.50	57,961.45	209.55	302.55
ชุมพร	15,247.10	20,953.55	2,558.45	675.00	560.90
ตรัง	87,152.15	73,093.65	157,792.30	800.40	593.55
พังงา	49,906.40	36,463.20	60,079.15	349.05	344.90
พัทลุง	38,005.75	33,224.25	104,894.75	237.55	426.95
นกวศรีร รวบรวม	181,652.80	128,229.15	141,578.95	1,273.15	807.65

Page: 1

Ready

รูปที่ ก.2 แสดงรายงานผลการสงเคราะห์

2. รายงานข้อมูลเป้าหมาย ประกอบด้วย รายงานเกี่ยวกับ เป้าหมายการอนุมัติ เป้าหมายการปลูกแทน เป้าหมายการฟื้นสงเคราะห์ จะยกตัวอย่าง รายงานเป้าหมายการอนุมัติ ส่วนรายงานอื่นจะมีหน้าตาคล้ายกัน ดังรูปที่ ก.3

Microsoft Access - [Report: รายงานเป้าหมายอนุมัติ]

Exit

เป้าหมายอนุมัติยางภาคใต้
ปีงบประมาณตั้งแต่ 2538 ถึง 2539
07-03-2540

จังหวัด	เป้าหมาย (ไร่)	อนุมัติ (ไร่)	อนุมัติ : เป้าหมาย (%)
ประจวบคีรีขันธ์	0.00	0.00	0.00%
นครพนม	770.00	1,382.75	179.58%
ระนอง	1,060.00	1,446.75	136.49%
สุราษฎร์ธานี	15,090.00	39,102.75	259.13%
พังงา	11,320.00	14,031.50	123.95%

Page 1

Reach

NUM

รูปที่ ก.3 แสดงเป้าหมายอนุมัติ

3. รายงานข้อมูลภายนอก ประกอบด้วย รายงานเกี่ยวกับ พื้นที่ปลูกยาง พื้นที่กรีดยาง และปริมาณผลผลิตยาง จะยกตัวอย่าง รายงานพื้นที่กรีดยาง แสดงดังรูปที่ ก.4 ส่วนรายงานพื้นที่กรีดยางและผลผลิตยาง แสดงดังรูปที่ ก.5

1	เนื้อที่ (พันไร่)
2536	10,400.00
2537	10,450.00
2538	10,800.00
2539	8,927.00
รวม:	40,577.00

รูปที่ ก.4 แสดงพื้นที่กรีดยาง

Microsoft Access - [Report: รายงานพื้นที่กรีดยางและผลผลิตยาง]

Exit

รายงานพื้นที่กรีดยางและผลผลิตยาง
ตั้งแต่ปี 2538 ถึง 2539
07-03-2540

ปี	เนื้อที่ปลูกยาง (พันไร่)	เนื้อที่กรีดยาง (พันไร่)	ผลผลิตยาง (ตันตัน)	ผลผลิตยางต่อไร่ (กก.)
2538	12,100.00	10,800.00	1,800.00	166.67
2539	11,282.00	8,927.00	1,874.78	210.01
รวม:	23,382.00	19,727.00	3,674.78	376.68

Page 1

Ready

NUM

รูปที่ ก.5 แสดงพื้นที่กรีดยางและผลผลิตยาง

ภาคผนวก ข

ส่วนประกอบของระบบงานที่พัฒนามบนแอกเซส

ส่วนประกอบของระบบงานที่พัฒนามบนแอกเซสประกอบด้วย

1. ตาราง ดังตารางที่ ข.1
2. คิวรี ดังตารางที่ ข.2
3. ฟอรั่ม ดังตารางที่ ข.3
4. รายงาน ดังตารางที่ ข.4
5. มาโคร ดังตารางที่ ข.5
6. โมดูล ดังตารางที่ ข.6

ตารางที่ ข.1 แสดงตารางที่ใช้งานในระบบ

ตาราง
cfis
dir_name
login
tblMatch
tblOLE
ข้อมูลกราฟ
ชื่องานที่ใช้กับเสียง
ชื่อจังหวัด
เป้าหมายสงเคราะห์
ผลผลิตยาง
สรุปลงทุนสงเคราะห์

ตารางที่ ข.2 แสดงคิวรีที่ใช้งานในระบบ

คิวรี	ตารางที่ใช้ในคิวรี
กราฟเป้าหมายปลูกแทน	ชื่อจังหวัด, สรุปลสวนสงเคราะห์, เป้าหมายสงเคราะห์
กราฟเป้าหมายพื้นสงเคราะห์	ชื่อจังหวัด, สรุปลสวนสงเคราะห์, เป้าหมายสงเคราะห์
กราฟเป้าหมายอนุมัติ	ชื่อจังหวัด, สรุปลสวนสงเคราะห์, เป้าหมายสงเคราะห์
กราฟสรุปเป้าหมายปลูกแทน	ชื่อจังหวัด, สรุปลสวนสงเคราะห์, เป้าหมายสงเคราะห์
กราฟสรุปเป้าหมายพื้นสงเคราะห์	ชื่อจังหวัด, สรุปลสวนสงเคราะห์, เป้าหมายสงเคราะห์
กราฟสรุปเป้าหมายอนุมัติ	ชื่อจังหวัด, สรุปลสวนสงเคราะห์, เป้าหมายสงเคราะห์
ข้อมูลกราฟภาคใต้	ข้อมูลกราฟ
จับคู่เสี่ยงกับรายงาน	tblMatch, tblOLE
ชื่อจังหวัดเป้าหมาย	ชื่อจังหวัด
ปริมาณผลผลิตยาง	ผลผลิตยาง
เปรียบเทียบผลการปลูกแทน	ชื่อจังหวัด, สรุปลสวนสงเคราะห์
เปรียบเทียบผลการปลูกแทนจังหวัด	ชื่อจังหวัด, สรุปลสวนสงเคราะห์
เปรียบเทียบผลการปลูกแทนภาคใต้	สรุปลสวนสงเคราะห์
เปรียบเทียบผลการปลูกแทนยางและไม้ยืนต้น	ชื่อจังหวัด, สรุปลสวนสงเคราะห์
เปรียบเทียบผลการปลูกแทนยางและไม้ยืนต้นจังหวัด	ชื่อจังหวัด, สรุปลสวนสงเคราะห์
เปรียบเทียบผลการปลูกแทนยางและไม้ยืนต้นภาคใต้	สรุปลสวนสงเคราะห์
เป้าหมายปลูกแทน	ชื่อจังหวัด, สรุปลสวนสงเคราะห์, เป้าหมายสงเคราะห์
เป้าหมายพื้นสงเคราะห์	ชื่อจังหวัด, สรุปลสวนสงเคราะห์, เป้าหมายสงเคราะห์
เป้าหมายอนุมัติ	ชื่อจังหวัด, สรุปลสวนสงเคราะห์, เป้าหมายสงเคราะห์
พื้นที่กรีดยาง	ผลผลิตยาง
พื้นที่กรีดยางและผลผลิตยาง	ผลผลิตยาง
พื้นที่ปลูกยาง	ผลผลิตยาง
สรุปลัดอนุมัติ	ชื่อจังหวัด, สรุปลสวนสงเคราะห์
สรุปลัดอนุมัติเลือกจังหวัด	ชื่อจังหวัด, สรุปลสวนสงเคราะห์
สรุปลปลูกแทน	ชื่อจังหวัด, สรุปลสวนสงเคราะห์
สรุปลปลูกแทนเลือกจังหวัด	ชื่อจังหวัด, สรุปลสวนสงเคราะห์

ตารางที่ ข.2 แสดงคิวรีที่ใช้งานในระบบ (ต่อ)

คิวรี	ตารางที่ใช้ในคิวรี
สรุปเป้าหมายปลูกแทน	ชื่อจังหวัด, สรุปสวนสงเคราะห์, เป้าหมายสงเคราะห์
สรุปเป้าหมายพื้นสงเคราะห์	ชื่อจังหวัด, สรุปสวนสงเคราะห์, เป้าหมายสงเคราะห์
สรุปเป้าหมายอนุมัติ	ชื่อจังหวัด, สรุปสวนสงเคราะห์, เป้าหมายสงเคราะห์
สรุปพื้นสงเคราะห์	ชื่อจังหวัด, สรุปสวนสงเคราะห์
สรุปพื้นสงเคราะห์เลือกจังหวัด	ชื่อจังหวัด, สรุปสวนสงเคราะห์
สรุประงับสงเคราะห์	ชื่อจังหวัด, สรุปสวนสงเคราะห์
สรุประงับสงเคราะห์เลือกจังหวัด	ชื่อจังหวัด, สรุปสวนสงเคราะห์
สรุปอนุมัติ	ชื่อจังหวัด, สรุปสวนสงเคราะห์
สรุปอนุมัติเลือกจังหวัด	ชื่อจังหวัด, สรุปสวนสงเคราะห์
สวนตัดอนุมัติ	ชื่อจังหวัด, สรุปสวนสงเคราะห์
สวนตัดอนุมัติเลือกจังหวัด	ชื่อจังหวัด, สรุปสวนสงเคราะห์
สวนปลูกแทน	ชื่อจังหวัด, สรุปสวนสงเคราะห์
สวนปลูกแทนเลือกจังหวัด	ชื่อจังหวัด, สรุปสวนสงเคราะห์
สวนพื้นสงเคราะห์	ชื่อจังหวัด, สรุปสวนสงเคราะห์
สวนพื้นสงเคราะห์เลือกจังหวัด	ชื่อจังหวัด, สรุปสวนสงเคราะห์
สวนระงับสงเคราะห์	ชื่อจังหวัด, สรุปสวนสงเคราะห์
สวนระงับสงเคราะห์เลือกจังหวัด	ชื่อจังหวัด, สรุปสวนสงเคราะห์
สวนอนุมัติ	ชื่อจังหวัด, สรุปสวนสงเคราะห์
สวนอนุมัติเลือกจังหวัด	ชื่อจังหวัด, สรุปสวนสงเคราะห์
แสดงเป้าหมายการสงเคราะห์	ชื่อจังหวัด, เป้าหมายสงเคราะห์

ตารางที่ ข.3 แสดงฟอร์มที่ใช้งานในระบบ

ฟอร์ม	คิวรี หรือ ตาราง ที่ใช้ในฟอร์ม
fmexecute	dir_name (ตาราง)
กราฟตัดอนุมิติ	สวนตัดอนุมิติ
กราฟตัดอนุมิติแต่ละจังหวัด	สวนตัดอนุมิติเลือกจังหวัด
กราฟปริมาณผลผลิตยาง	ปริมาณผลผลิตยาง
กราฟปลูกแทน	สวนปลูกแทน
กราฟปลูกแทนแต่ละจังหวัด	สวนปลูกแทนเลือกจังหวัด
กราฟเปรียบเทียบการปลูกแทน	เปรียบเทียบผลการปลูกแทน
กราฟเปรียบเทียบการปลูกแทนจังหวัด	เปรียบเทียบผลการปลูกแทนจังหวัด
กราฟเปรียบเทียบการปลูกแทนภาคใต้	เปรียบเทียบผลการปลูกแทนภาคใต้
กราฟเปรียบเทียบสรุปการปลูกแทน	เปรียบเทียบผลการปลูกแทนยางและ ไม้ยืนต้น
กราฟเปรียบเทียบสรุปการปลูกแทนจังหวัด	เปรียบเทียบผลการปลูกแทนยางและ ไม้ยืนต้นจังหวัด
กราฟเปรียบเทียบสรุปการปลูกแทนภาคใต้	เปรียบเทียบผลการปลูกแทนยางและ ไม้ยืนต้นภาคใต้
กราฟเป้าหมายปลูกแทน	เป้าหมายปลูกแทน
กราฟเป้าหมายพื้นที่สงเคราะห์	เป้าหมายพื้นที่สงเคราะห์
กราฟเป้าหมายอนุมิติ	เป้าหมายอนุมิติ
กราฟพื้นที่สงเคราะห์	สวนพื้นที่สงเคราะห์
กราฟพื้นที่สงเคราะห์แต่ละจังหวัด	สวนพื้นที่สงเคราะห์เลือกจังหวัด
กราฟพื้นที่กรีดยาง	พื้นที่กรีดยาง
กราฟพื้นที่กรีดยางและผลผลิตยาง	พื้นที่กรีดยางและผลผลิตยาง
กราฟพื้นที่ปลูกยาง	พื้นที่ปลูกยาง
กราฟระงับสงเคราะห์	สวนระงับสงเคราะห์
กราฟระงับสงเคราะห์แต่ละจังหวัด	สวนระงับสงเคราะห์เลือกจังหวัด
กราฟสรุปตัดอนุมิติ	สรุปตัดอนุมิติ
กราฟสรุปตัดอนุมิติแต่ละจังหวัด	สรุปตัดอนุมิติเลือกจังหวัด
กราฟสรุปปลูกแทน	สรุปปลูกแทน
กราฟสรุปปลูกแทนแต่ละจังหวัด	สรุปปลูกแทนเลือกจังหวัด

ตารางที่ ข.3 แสดงฟอร์มที่ใช้งานในระบบ (ต่อ)

ฟอร์ม	คิวรี หรือ ตาราง ที่ใช้ในฟอร์ม
กราฟสรุปเป้าหมายปลูกแทน	สรุปเป้าหมายปลูกแทน
กราฟสรุปเป้าหมายพื้นที่สงเคราะห์	สรุปเป้าหมายพื้นที่สงเคราะห์
กราฟสรุปเป้าหมายอนุมัติ	สรุปเป้าหมายอนุมัติ
กราฟสรุปพื้นที่สงเคราะห์	สรุปพื้นที่สงเคราะห์
กราฟสรุปพื้นที่สงเคราะห์แต่ละจังหวัด	สรุปพื้นที่สงเคราะห์เลือกจังหวัด
กราฟสรุปประจักษ์สงเคราะห์	สรุปประจักษ์สงเคราะห์
กราฟสรุปประจักษ์สงเคราะห์แต่ละจังหวัด	สรุปประจักษ์สงเคราะห์เลือกจังหวัด
กราฟสรุปอนุมัติ	สรุปอนุมัติ
กราฟสรุปอนุมัติแต่ละจังหวัด	สรุปอนุมัติเลือกจังหวัด
กราฟอนุมัติ	สวนอนุมัติ
กราฟอนุมัติแต่ละจังหวัด	สวนอนุมัติเลือกจังหวัด
กำหนดเสียงให้กับงาน	tblMatch (ตาราง)
แก้ไขผลวิเคราะห์	-
แก้ไขลบกำหนดเสียงกับงาน	tblMatch (ตาราง)
ข้อมูลการปลูกแทน	-
ข้อมูลเป้าหมาย	-
ข้อมูลผู้บริหาร	-
ข้อมูลภายนอก	-
ค้นหาจังหวัดเป้าหมายสงเคราะห์	ชื่อจังหวัดเป้าหมาย
ค้นหาชื่องาน	ค้นหาชื่องาน
ค้นหาชื่อจังหวัด	ชื่อจังหวัด (ตาราง)
ค้นหาปีผลผลิตยาง	ผลผลิตยาง (ตาราง)
ค้นหาเสียง	tblOLE (ตาราง)
งานกับเสียง	tblMatch (ตาราง)
จังหวัด	ชื่อจังหวัด (ตาราง)
ตัดอนุมัติ	สวนตัดอนุมัติ
ปริมาณผลผลิตยาง	ปริมาณผลผลิตยาง

ตารางที่ ข.3 แสดงฟอร์มที่ใช้งานในระบบ (ต่อ)

ฟอร์ม	คิวรี หรือ ตาราง ที่ใช้ในฟอร์ม
ปลูกแทน	สวนปลูกแทน
เปรียบเทียบผลการปลูกแทน	เปรียบเทียบผลการปลูกแทน
เป้าหมายปลูกแทน	เป้าหมายปลูกแทน
เป้าหมายพื้นที่สงเคราะห์	เป้าหมายพื้นที่สงเคราะห์
เป้าหมายอนุมัติ	เป้าหมายอนุมัติ
ผลวิเคราะห์ปริมาณผลผลิตยาง	ปริมาณผลผลิตยาง
ผลวิเคราะห์เป้าหมายปลูกแทน	เป้าหมายปลูกแทน
ผลวิเคราะห์เป้าหมายพื้นที่สงเคราะห์	เป้าหมายพื้นที่สงเคราะห์
ผลวิเคราะห์เป้าหมายอนุมัติ	เป้าหมายอนุมัติ
ผลวิเคราะห์พื้นที่กรีดยาง	พื้นที่กรีดยาง
ผลวิเคราะห์พื้นที่กรีดยางและผลผลิตยาง	พื้นที่กรีดยางและผลผลิตยาง
ผลวิเคราะห์พื้นที่ปลูกยาง	พื้นที่ปลูกยาง
พื้นที่สงเคราะห์	-
พื้นที่กรีดยาง	-
พื้นที่กรีดยางและผลผลิตยาง	-
พื้นที่ปลูกยาง	-
เพิ่ม แก้ว ลบ ชื่อจังหวัด	ชื่อจังหวัด (ตาราง)
เพิ่ม แก้ว ลบ เป้าหมายการสงเคราะห์	เป้าหมายการสงเคราะห์ (ตาราง)
เพิ่ม แก้ว ลบ ผลผลิตยาง	ผลผลิตยาง (ตาราง)
เพิ่ม แก้ว ลบ เพิ่มข้อมูลต่าง ๆ	-
ภาคใต้	-
ระงับสงเคราะห์	สวนระงับสงเคราะห์
ระบบการติดตั้ง	-
เริ่มระบบติดตั้ง	-
เสียง	bbIOLE (ตาราง)
แสดงชื่อจังหวัด	ชื่อจังหวัด (ตาราง)
แสดงเป้าหมายการสงเคราะห์	เป้าหมายสงเคราะห์ (ตาราง)

ตารางที่ ข.3 แสดงฟอร์มที่ใช้งานในระบบ (ต่อ)

ฟอร์ม	คิวรี หรือ ตาราง ที่ใช้ในฟอร์ม
แสดงผลผลิตยาง	ผลผลิตยาง (ตาราง)
แสดงเสียง	tbIOLE (ตาราง)
อนุมัติ	สวนอนุมัติ

หมายเหตุ คิวรีที่ใช้ในฟอร์มจะไม่มีวงเล็บต่อท้าย , ตารางที่ใช้ในฟอร์ม จะมีวงเล็บ "(ตาราง)"

ตารางที่ ข.4 แสดงรายงานที่ใช้งานในระบบ

รายงาน	คิวรีที่ใช้ในรายงาน
เปรียบเทียบผลการปลูกแทน	เปรียบเทียบผลการปลูกแทน
เปรียบเทียบผลการปลูกแทนเลือกจังหวัด	เปรียบเทียบผลการปลูกแทนจังหวัด
เปรียบเทียบสรุปผลการปลูกแทน	เปรียบเทียบผลการปลูกแทนยางและไม้ยืนต้น
เปรียบเทียบสรุปผลการปลูกแทนเลือกจังหวัด	เปรียบเทียบสรุปผลการปลูกแทนยางและ ไม้ยืนต้นจังหวัด
รายงานปริมาณผลผลิตยาง	ปริมาณผลผลิตยาง
รายงานเป้าหมายปลูกแทน	เป้าหมายปลูกแทน
รายงานเป้าหมายพื้นที่สงเคราะห์	เป้าหมายพื้นที่สงเคราะห์
รายงานเป้าหมายอนุมัติ	เป้าหมายอนุมัติ
รายงานพื้นที่กรีดยาง	พื้นที่กรีดยาง
รายงานพื้นที่กรีดยางและผลผลิตยาง	พื้นที่กรีดยางและผลผลิตยาง
รายงานพื้นที่ปลูกยาง	พื้นที่ปลูกยาง
รายงานสวนตัดอนุมัติ	สวนตัดอนุมัติ
รายงานสวนตัดอนุมัติเลือกจังหวัด	สวนตัดอนุมัติเลือกจังหวัด
รายงานสวนปลูกแทน	สวนปลูกแทน
รายงานสวนปลูกแทนเลือกจังหวัด	สวนปลูกแทนเลือกจังหวัด
รายงานสวนพื้นที่สงเคราะห์	สวนพื้นที่สงเคราะห์
รายงานสวนพื้นที่สงเคราะห์เลือกจังหวัด	สวนพื้นที่สงเคราะห์เลือกจังหวัด
รายงานสวนระงับสงเคราะห์	สวนระงับสงเคราะห์
รายงานสวนระงับสงเคราะห์เลือกจังหวัด	สวนระงับสงเคราะห์เลือกจังหวัด
รายงานสวนอนุมัติ	สวนอนุมัติ
รายงานสวนอนุมัติเลือกจังหวัด	สวนอนุมัติเลือกจังหวัด
สรุปเป้าหมายปลูกแทน	สรุปเป้าหมายปลูกแทน
สรุปเป้าหมายพื้นที่สงเคราะห์	สรุปเป้าหมายพื้นที่สงเคราะห์
สรุปเป้าหมายอนุมัติ	สรุปเป้าหมายอนุมัติ
สรุปสวนตัดอนุมัติ	สรุปตัดอนุมัติ
สรุปสวนตัดอนุมัติเลือกจังหวัด	สรุปตัดอนุมัติเลือกจังหวัด

ตารางที่ ข.4 แสดงรายงานที่ใช้งานในระบบ (ต่อ)

รายงาน	คิวรีที่ใช้ในรายงาน
สรุปลูกแทน	สรุปลูกแทน
สรุปลูกแทนเลือกจังหวัด	สรุปลูกแทนเลือกจังหวัด
สรุปลูกแทนพื้นที่สงเคราะห์	สรุปลูกแทนพื้นที่สงเคราะห์
สรุปลูกแทนพื้นที่สงเคราะห์เลือกจังหวัด	สรุปลูกแทนพื้นที่สงเคราะห์เลือกจังหวัด
สรุปลูกแทนระดับสงเคราะห์	สรุปลูกแทนระดับสงเคราะห์
สรุปลูกแทนระดับสงเคราะห์เลือกจังหวัด	สรุปลูกแทนระดับสงเคราะห์เลือกจังหวัด
สรุปลูกแทนอนุมัติ	สรุปลูกแทนอนุมัติ
สรุปลูกแทนอนุมัติเลือกจังหวัด	สรุปลูกแทนอนุมัติเลือกจังหวัด

ตารางที่ ข.5 แสดงมาโครที่ใช้งานในระบบ

มาโคร
Autoexec
MainMenu
mcrListFilter
mcrMenu
mcrMove
mcrMoveSound
mcrToolBar

ตารางที่ ข.6 แสดงโมดูลที่ใช้งานในระบบ

โมดูล
basCwName
basFillList
basFind
basFindMethod
basHandleGraph
basMove
basMoveSound
basOLEConst
basPlaySound
basRegion
basShellApi
basSortArray
basSound
CheckLogin
IsLoaded
ReattachEIS

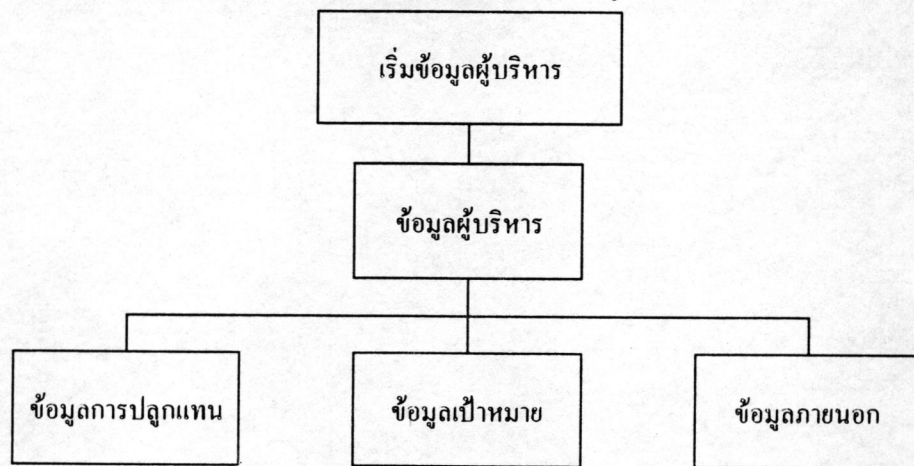


ภาคผนวก ก

โครงสร้างระบบงาน

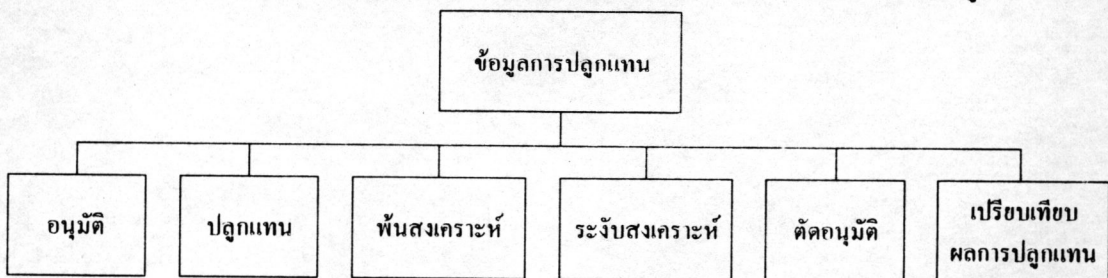
ระบบสารสนเทศสำหรับผู้บริหารระดับสูงด้านการสงเคราะห์เพื่อการปลูกแทน

ฟอร์มหลักเป็นฟอร์ม เริ่มข้อมูลผู้บริหาร แสดงหน้าจอขอต้อนรับสู่ระบบงาน และหลังจากนั้นเข้าสู่ฟอร์ม ข้อมูลผู้บริหาร ซึ่งเรียกใช้ฟอร์มต่าง ๆ ดังรูปที่ ก.1



รูปที่ ก.1 แสดงการเรียกใช้ฟอร์มหลักระบบข้อมูลผู้บริหาร

1. ฟอร์ม “ข้อมูลการปลูกแทน” ประกอบด้วยการเรียกใช้ฟอร์มย่อยดังรูปที่ ก.2



รูปที่ ก.2 แสดงการเรียกใช้ฟอร์มข้อมูลการปลูกแทน

1.1 ฟอร์ม “อนุมัติ” ประกอบด้วยการทำงาน ดังนี้

1.1.1 เลือก “ดูรายงาน” แยกย่อยดังนี้

- 1.1.1.1 ขาง หรือ ไม้ยื่นคั่น เรียกรายงาน “รายงานสวนอนุมัติ”
- 1.1.1.2 รวมขางและไม้ยื่นคั่น เรียกรายงาน “สรุปสวนอนุมัติ”
- 1.1.2 เลือก “พิมพ์รายงาน” แยกย่อยดังนี้
 - 1.1.2.1 ขาง หรือ ไม้ยื่นคั่น เรียกรายงาน “รายงานสวนอนุมัติ”
 - 1.1.2.2 รวมขางและไม้ยื่นคั่น เรียกรายงาน “สรุปสวนอนุมัติ”
- 1.1.3 เลือก “ดูกราฟ” แยกย่อยดังนี้
 - 1.1.3.1 ขาง หรือ ไม้ยื่นคั่น เรียกฟอร์ม “กราฟอนุมัติ”
 - 1.1.3.2 รวมขางและไม้ยื่นคั่น เรียกฟอร์ม “กราฟสรุปอนุมัติ”
- 1.1.4 เลือก “เลือกจังหวัด” เรียกฟอร์ม “จังหวัด” แยกย่อยดังนี้
 - 1.1.4.1 เลือก “ดูรายงาน” แยกย่อยดังนี้
 - ก) ขาง หรือ ไม้ยื่นคั่น เรียกรายงาน “รายงานสวนอนุมัติ
เลือกจังหวัด”
 - ข) รวมขางและไม้ยื่นคั่น เรียกรายงาน “สรุปสวนอนุมัติ
เลือกจังหวัด”
 - 1.1.4.2 เลือก “พิมพ์รายงาน” แยกย่อยดังนี้
 - ก) ขาง หรือ ไม้ยื่นคั่น เรียกรายงาน “รายงานสวนอนุมัติ
เลือกจังหวัด”
 - ข) รวมขางและไม้ยื่นคั่น เรียกรายงาน “สรุปสวนอนุมัติ
เลือกจังหวัด”
 - 1.1.4.3 เลือก “ดูกราฟ” แยกย่อยดังนี้
 - ก) ขาง หรือ ไม้ยื่นคั่น เรียกรายงาน “กราฟอนุมัติแต่ละ
จังหวัด”
 - ข) รวมขางและไม้ยื่นคั่น เรียกรายงาน “กราฟสรุปอนุมัติ
แต่ละจังหวัด”
 - 1.1.4.4 เลือก “เสียง” เรียกโมดูลย่อย “ahtPlaySound” ในโมดูล
basPlaySound
 - 1.1.4.5 เลือก “หยุดเสียง” เรียกโมดูลย่อย “ahtStopSound” ในโม
ดูล basPlaySound
- 1.1.5 เลือก “เสียง” เรียกโมดูลย่อย “ahtPlaySound” ในโมดูล
basPlaySound

1.1.6 เลือก “หยุดเสียง” เรียกโมดูลย่อย “ahtStopSound” ในโมดูล
basPlaySound

1.2 ฟอรัม “ปลุกแทน” ประกอบด้วยการทำงาน ดังนี้

1.2.1 เลือก “ดูรายงาน” แยกย่อยดังนี้

1.2.1.1 ขาง หรือ ไม้ยืนต้น เรียกรายงาน “รายงานสวนปลุกแทน”

1.2.1.2 รวมขางและไม้ยืนต้น เรียกรายงาน “สรุปสวนปลุกแทน”

1.2.2 เลือก “พิมพ์รายงาน” แยกย่อยดังนี้

1.2.2.1 ขาง หรือ ไม้ยืนต้น เรียกรายงาน “รายงานสวนปลุกแทน”

1.2.2.2 รวมขางและไม้ยืนต้น เรียกรายงาน “สรุปสวนปลุกแทน”

1.2.3 เลือก “ดูกราฟ” แยกย่อยดังนี้

1.2.3.1 ขาง หรือ ไม้ยืนต้น เรียกฟอรัม “กราฟปลุกแทน”

1.2.3.2 รวมขางและไม้ยืนต้น เรียกฟอรัม “กราฟสรุปปลุกแทน”

1.2.4 เลือก “เลือกจังหวัด” เรียกฟอรัม “จังหวัด” แยกย่อยดังนี้

1.2.4.1 เลือก “ดูรายงาน” แยกย่อยดังนี้

ก) ขาง หรือ ไม้ยืนต้น เรียกรายงาน “รายงานสวนปลุก

แทนเลือกจังหวัด”

ข) รวมขางและไม้ยืนต้น เรียกรายงาน “สรุปสวนปลุก

แทนเลือกจังหวัด”

1.2.4.2 เลือก “พิมพ์รายงาน” แยกย่อยดังนี้

ก) ขาง หรือ ไม้ยืนต้น เรียกรายงาน “รายงานสวนปลุก

แทนเลือกจังหวัด”

ข) รวมขางและไม้ยืนต้น เรียกรายงาน “สรุปสวนปลุก

แทนเลือกจังหวัด”

1.2.4.3 เลือก “ดูกราฟ” แยกย่อยดังนี้

ก) ขาง หรือ ไม้ยืนต้น เรียกรายงาน “กราฟปลุกแทนแต่

ละจังหวัด”

ข) รวมขางและไม้ยืนต้น เรียกรายงาน “กราฟสรุปปลุก

แทนแต่ละจังหวัด”

- basPlaySound
- 1.2.4.4 เลือก “เสียง” เรียกโมดูลย่อย “ahtPlaySound” ในโมดูล
- 1.2.4.5 เลือก “หยุดเสียง” เรียกโมดูลย่อย “ahtStopSound” ในโมดูล
- basPlaySound
- 1.2.5 เลือก “เสียง” เรียกโมดูลย่อย “ahtPlaySound” ในโมดูล
- basPlaySound
- 1.2.6 เลือก “หยุดเสียง” เรียกโมดูลย่อย “ahtStopSound” ในโมดูล
- basPlaySound
- 1.3 ฟอรัม “พื้นสγκεาะห์” ประกอบด้วยการทำงาน ดังนี้
- 1.3.1 เลือก “ดูรายงาน” แยกย่อยดังนี้
- 1.3.1.1 ขาง หรือ ไม้ยืนต้น เรียกรายงาน “รายงานสวนพื้น
- สγκεาะห์”
- 1.3.1.2 รวมขางและไม้ยืนต้น เรียกรายงาน “สรุปสวนพื้น
- สγκεาะห์”
- 1.3.2 เลือก “พิมพ์รายงาน” แยกย่อยดังนี้
- 1.3.2.1 ขาง หรือ ไม้ยืนต้น เรียกรายงาน “รายงานสวนสวนพื้น
- สγκεาะห์”
- 1.3.2.2 รวมขางและไม้ยืนต้น เรียกรายงาน “สรุปสวนพื้น
- สγκεาะห์”
- 1.3.3 เลือก “ดูกราฟ” แยกย่อยดังนี้
- 1.3.3.1 ขาง หรือ ไม้ยืนต้น เรียกฟอรัม “กราฟพื้นสγκεาะห์”
- 1.3.3.2 รวมขางและไม้ยืนต้น เรียกฟอรัม “กราฟสรุปพื้น
- สγκεาะห์”
- 1.3.4 เลือก “เลือกจังหวัด” เรียกฟอรัม “จังหวัด” แยกย่อยดังนี้
- 1.3.4.1 เลือก “ดูรายงาน” แยกย่อยดังนี้
- ก) ขาง หรือ ไม้ยืนต้น เรียกรายงาน “รายงานสวนพื้น
- สγκεาะห์เลือกจังหวัด”
- ข) รวมขางและไม้ยืนต้น เรียกรายงาน “สรุปสวนพื้น
- สγκεาะห์เลือกจังหวัด”
- 1.3.4.2 เลือก “พิมพ์รายงาน” แยกย่อยดังนี้

ก) ขาง หรือ ไม่ขึ้นต้น เรียกรายงาน “รายงานสวนพื้น
สงเคราะห์เลือกจังหวัด”

ข) รวมขางและไม้ขึ้นต้น เรียกรายงาน “สรุปสวนพื้น
สงเคราะห์เลือกจังหวัด”

1.3.4.3 เลือก “คูกราฟ” แยกย่อยดังนี้

ก) ขาง หรือ ไม่ขึ้นต้น เรียกรายงาน “กราฟพื้นสงเคราะห์
แต่ละจังหวัด”

ข) รวมขางและไม้ขึ้นต้น เรียกรายงาน “กราฟสรุปพื้น
สงเคราะห์แต่ละจังหวัด”

1.3.4.4 เลือก “เสียง” เรียกโมดูลย่อย “ahtPlaySound” ในโมดูล
basPlaySound

1.3.4.5 เลือก “หยุดเสียง” เรียกโมดูลย่อย “ahtStopSound” ในโม
ดูล basPlaySound

1.3.5 เลือก “เสียง” เรียกโมดูลย่อย “ahtPlaySound” ในโมดูล
basPlaySound

1.3.6 เลือก “หยุดเสียง” เรียกโมดูลย่อย “ahtStopSound” ในโมดูล
basPlaySound

1.4 ฟอรัม “ระงับสงเคราะห์” ประกอบด้วยการทำงาน ดังนี้

1.4.1 เลือก “คูรายงาน” แยกย่อยดังนี้
1.4.1.1 ขาง หรือ ไม่ขึ้นต้น เรียกรายงาน “รายงานสวนระงับ
สงเคราะห์”

1.4.1.2 รวมขางและไม้ขึ้นต้น เรียกรายงาน “สรุปสวนระงับ
สงเคราะห์”

1.4.2 เลือก “พิมพ์รายงาน” แยกย่อยดังนี้
1.4.2.1 ขาง หรือ ไม่ขึ้นต้น เรียกรายงาน “รายงานสวนระงับ
สงเคราะห์”

1.4.2.2 รวมขางและไม้ขึ้นต้น เรียกรายงาน “สรุปสวนระงับ
สงเคราะห์”

1.4.3 เลือก “คูกราฟ” แยกย่อยดังนี้

- 1.4.3.1 ขาง หรือ ไม้ยืนต้น เรียกฟอร์ม “กราฟระงับสงเคราะห์”
- 1.4.3.2 รวมขางและไม้ยืนต้น เรียกฟอร์ม “กราฟสรุประงับสงเคราะห์”
- 1.4.4 เลือก “เลือกจังหวัด” เรียกฟอร์ม “จังหวัด” แยกย่อยดังนี้
- 1.4.4.1 เลือก “ดูรายงาน” แยกย่อยดังนี้
- ก) ขาง หรือ ไม้ยืนต้น เรียกรายงาน “รายงานสวนระงับสงเคราะห์เลือกจังหวัด”
- ข) รวมขางและไม้ยืนต้น เรียกรายงาน “สรุปรายงานสวนระงับสงเคราะห์เลือกจังหวัด”
- 1.4.4.2 เลือก “พิมพ์รายงาน” แยกย่อยดังนี้
- ก) ขาง หรือ ไม้ยืนต้น เรียกรายงาน “รายงานสวนระงับสงเคราะห์เลือกจังหวัด”
- ข) รวมขางและไม้ยืนต้น เรียกรายงาน “สรุปรายงานสวนระงับสงเคราะห์เลือกจังหวัด”
- 1.4.4.3 เลือก “ดูกราฟ” แยกย่อยดังนี้
- ก) ขาง หรือ ไม้ยืนต้น เรียกรายงาน “กราฟระงับสงเคราะห์แต่ละจังหวัด”
- ข) รวมขางและไม้ยืนต้น เรียกรายงาน “กราฟสรุประงับสงเคราะห์แต่ละจังหวัด”
- 1.4.4.4 เลือก “เสียง” เรียกโมดูลย่อย “ahtPlaySound” ในโมดูล basPlaySound
- 1.4.4.5 เลือก “หยุดเสียง” เรียกโมดูลย่อย “ahtStopSound” ในโมดูล basPlaySound
- 1.4.5 เลือก “เสียง” เรียกโมดูลย่อย “ahtPlaySound” ในโมดูล basPlaySound
- 1.4.6 เลือก “หยุดเสียง” เรียกโมดูลย่อย “ahtStopSound” ในโมดูล basPlaySound
- 1.5 ฟอร์ม “ตัดอนุมัติ” ประกอบด้วยการทำงาน ดังนี้
- 1.5.1 เลือก “ดูรายงาน” แยกย่อยดังนี้
- 1.5.1.1 ขาง หรือ ไม้ยืนต้น เรียกรายงาน “รายงานสวนตัดอนุมัติ”

- 1.5.1.2 รวมยางและไม้ยี่นคั้น เรียกรายงาน “สรุปสวนคตอนุมัติ”
- 1.5.2 เลือก “พิมพ์รายงาน” แยกย่อยดังนี้
- 1.5.2.1 ยาง หรือ ไม้ยี่นคั้น เรียกรายงาน “รายงานสวนคตอนุมัติ”
- 1.5.2.2 รวมยางและไม้ยี่นคั้น เรียกรายงาน “สรุปสวนคตอนุมัติ”
- 1.5.3 เลือก “ดูกราฟ” แยกย่อยดังนี้
- 1.5.3.1 ยาง หรือ ไม้ยี่นคั้น เรียกฟอร์ม “กราฟคตอนุมัติ”
- 1.5.3.2 รวมยางและไม้ยี่นคั้น เรียกฟอร์ม “กราฟสรุปคตอนุมัติ”
- 1.5.4 เลือก “เลือกจังหวัด” เรียกฟอร์ม “จังหวัด” แยกย่อยดังนี้
- 1.5.4.1 เลือก “ดูรายงาน” แยกย่อยดังนี้
- ก) ยาง หรือ ไม้ยี่นคั้น เรียกรายงาน “รายงานสวนคตอนุมัติเลือกจังหวัด”
- ข) รวมยางและไม้ยี่นคั้น เรียกรายงาน “สรุปสวนคตอนุมัติเลือกจังหวัด”
- 1.5.4.2 เลือก “พิมพ์รายงาน” แยกย่อยดังนี้
- ก) ยาง หรือ ไม้ยี่นคั้น เรียกรายงาน “รายงานสวนคตอนุมัติเลือกจังหวัด”
- ข) รวมยางและไม้ยี่นคั้น เรียกรายงาน “สรุปสวนคตอนุมัติเลือกจังหวัด”
- 1.5.4.3 เลือก “ดูกราฟ” แยกย่อยดังนี้
- ก) ยาง หรือ ไม้ยี่นคั้น เรียกรายงาน “กราฟคตอนุมัติแต่ละจังหวัด”
- ข) รวมยางและไม้ยี่นคั้น เรียกรายงาน “กราฟสรุปคตอนุมัติแต่ละจังหวัด”
- 1.5.4.4 เลือก “เสียง” เรียกโมดูลย่อย “ahtPlaySound” ในโมดูล basPlaySound
- 1.5.4.5 เลือก “หยุดเสียง” เรียกโมดูลย่อย “ahtStopSound” ในโมดูล basPlaySound
- 1.5.5 เลือก “เสียง” เรียกโมดูลย่อย “ahtPlaySound” ในโมดูล basPlaySound

1.5.6 เลือก “หยุดเสียง” เรียกโมดูลย่อย “ahtStopSound” ในโมดูล
basPlaySound

1.6 ฟอรัม “เปรียบเทียบผลการปลูกแทน” ประกอบด้วยการทำงาน ดังนี้

1.6.1 เลือก “เลือกภาค” แยกย่อยดังนี้

1.6.1.1 เลือก “ดูรายงาน” แยกย่อยดังนี้

ก) ยาง หรือ ไม่ขึ้นต้น เรียกรายงาน “เปรียบเทียบผลการ
ปลูกแทน”

ข) รวมยางและไม่ขึ้นต้น เรียกรายงาน “เปรียบเทียบสรุป
ผลการปลูกแทน”

1.6.1.2 เลือก “พิมพ์รายงาน” แยกย่อยดังนี้

ก) ยาง หรือ ไม่ขึ้นต้น เรียกรายงาน “เปรียบเทียบผลการ
ปลูกแทน”

ข) รวมยางและไม่ขึ้นต้น เรียกรายงาน “เปรียบเทียบสรุป
ผลการปลูกแทน”

1.6.1.3 เลือก “ดูกราฟ” แยกย่อยดังนี้

ก) ยาง หรือ ไม่ขึ้นต้น เรียกฟอรัม “กราฟเปรียบเทียบการ
ปลูกแทนภาคใต้” และแยกย่อย

- เรียกฟอรัม “กราฟเปรียบเทียบการปลูกแทน”

ข) รวมยางและไม่ขึ้นต้น เรียกฟอรัม “กราฟเปรียบเทียบ
สรุปการปลูกแทนภาคใต้” และแยกย่อย

- เรียกฟอรัม “กราฟเปรียบเทียบสรุปการปลูกแทน”

1.6.1.4 เลือก “เลือกจังหวัด” เรียกฟอรัม “จังหวัด” แยกย่อยดังนี้

ก) เลือก “ดูรายงาน” แยกย่อยดังนี้

- ยาง หรือ ไม่ขึ้นต้น เรียกรายงาน “เปรียบเทียบผล
การปลูกแทนเลือกจังหวัด”

- รวมยางและไม่ขึ้นต้น เรียกรายงาน “เปรียบเทียบ
สรุปผลการปลูกแทนเลือกจังหวัด”

ข) เลือก “พิมพ์รายงาน” แยกย่อยดังนี้

- ยาง หรือ ไม่ขึ้นต้น เรียกรายงาน “เปรียบเทียบผล
การปลูกแทนเลือกจังหวัด”

- รวมยางและไม้ยืนต้น เรียกรายงาน “เปรียบเทียบ
สรุปผลการปลูกแทนเลือกจังหวัด”
- ก) เลือก “ดูกราฟ” แยกย่อยดังนี้
 - ยาง หรือ ไม้ยืนต้น เรียกรายงาน “กราฟเปรียบเทียบ
เทียบการปลูกแทนจังหวัด”
 - รวมยางและไม้ยืนต้น เรียกรายงาน “กราฟเปรียบเทียบ
เทียบสรุปการปลูกแทนจังหวัด”
- ง) เลือก “เสียง” เรียกโมดูลย่อย “ahtPlaySound” ในโม
ดูล basPlaySound
- จ) เลือก “หยุดเสียง” เรียกโมดูลย่อย “ahtStopSound”
ใน โมดูล basPlaySound
- 1.6.1.5 เลือก “เสียง” เรียกโมดูลย่อย “ahtPlaySound” ในโมดูล
basPlaySound
- 1.6.1.6 เลือก “หยุดเสียง” เรียกโมดูลย่อย “ahtStopSound” ในโม
ดูล basPlaySound
- 1.6.2 เลือก “เลือกจังหวัด” แยกย่อยดังนี้
 - 1.6.2.1 เลือก “ดูรายงาน” แยกย่อยดังนี้
 - ก) ยาง หรือ ไม้ยืนต้น เรียกรายงาน “รายงานสวนเปรียบเทียบ
เทียบผลการปลูกแทน”
 - ข) รวมยางและไม้ยืนต้น เรียกรายงาน “สรุปสวนเปรียบเทียบ
เทียบผลการปลูกแทน”
 - 1.6.2.2 เลือก “พิมพ์รายงาน” แยกย่อยดังนี้
 - ก) ยาง หรือ ไม้ยืนต้น เรียกรายงาน “รายงานสวนเปรียบเทียบ
เทียบผลการปลูกแทน”
 - ข) รวมยางและไม้ยืนต้น เรียกรายงาน “สรุปสวนเปรียบเทียบ
เทียบผลการปลูกแทน”
 - 1.6.2.3 เลือก “ดูกราฟ” แยกย่อยดังนี้
 - ก) ยาง หรือ ไม้ยืนต้น เรียกฟอร์ม “กราฟเปรียบเทียบผล
การปลูกแทน”

ข) รวมยางและไม้ย่นต้น เรียกฟอร์ม “กราฟสรุปเปรียบเทียบผลการปลูกแทน”

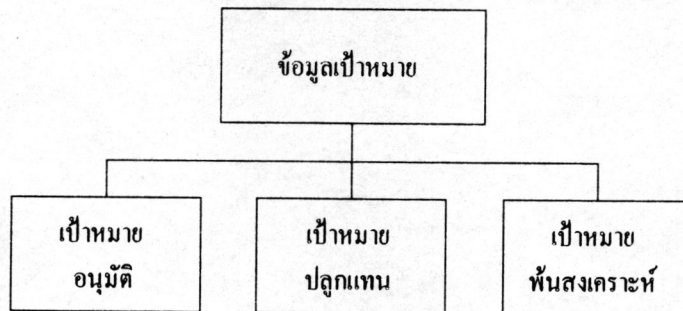
1.6.2.4 เลือก “เสียง” เรียกโมดูลย่อย “ahtPlaySound” ในโมดูล basPlaySound

1.6.2.5 เลือก “หยุดเสียง” เรียกโมดูลย่อย “ahtStopSound” ในโมดูล basPlaySound

1.6.3 เลือก “เสียง” เรียกโมดูลย่อย “ahtPlaySound” ในโมดูล basPlaySound

1.6.4 เลือก “หยุดเสียง” เรียกโมดูลย่อย “ahtStopSound” ในโมดูล basPlaySound

2. ฟอร์มข้อมูลเป้าหมาย ประกอบด้วย การเรียกใช้ฟอร์มย่อยดังรูปที่ ค.3



รูปที่ ค.3 แสดงการเรียกใช้ฟอร์มข้อมูลเป้าหมาย

2.1 ฟอร์ม “เป้าหมายอนุมัติ” ประกอบด้วยการทำงาน ดังนี้

2.1.1 เลือก “ดูรายงาน” แยกย่อยดังนี้

2.1.1.1 ยาง หรือ ไม้ย่นต้น เรียกรายงาน “รายงานเป้าหมายอนุมัติ”

2.1.1.2 รวมยางและไม้ย่นต้น เรียกรายงาน “สรุปเป้าหมายอนุมัติ”

2.1.2 เลือก “พิมพ์รายงาน” แยกย่อยดังนี้

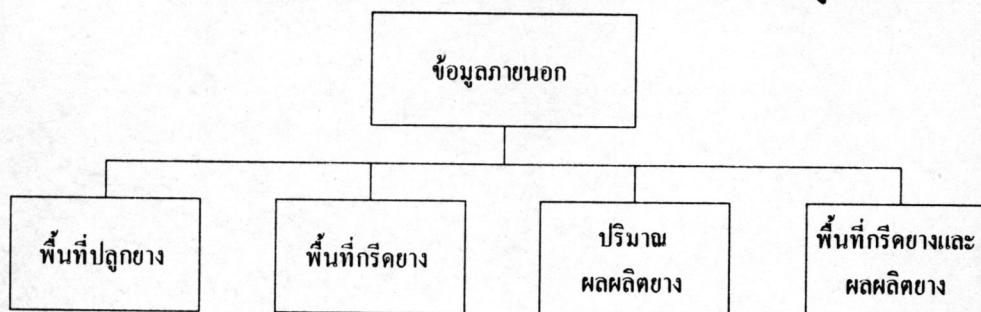
2.1.2.1 ยาง หรือ ไม้ย่นต้น เรียกรายงาน “รายงานเป้าหมายอนุมัติ”

2.1.2.2 รวมยางและไม้ย่นต้น เรียกรายงาน “สรุปเป้าหมายอนุมัติ”

- 2.1.3 เลือก “คูกราฟ” แยกย่อยดังนี้
- 2.1.3.1 ขาง หรือ ไม้ยืนต้น เรียกฟอร์ม “กราฟเป้าหมายอนุมัติ”
- 2.1.3.2 รวมขางและไม้ยืนต้น เรียกฟอร์ม “กราฟสรุปเป้าหมายอนุมัติ”
- 2.1.4 เลือก “ผลวิเคราะห์” เรียกฟอร์ม “ผลวิเคราะห์เป้าหมายอนุมัติ”
- 2.1.5 เลือก “เสียง” เรียกโมดูลย่อย “ahtPlaySound” ในโมดูล basPlaySound
- 2.1.6 เลือก “หยุดเสียง” เรียกโมดูลย่อย “ahtStopSound” ในโมดูล basPlaySound
- 2.2 ฟอร์ม “เป้าหมายปลูกแทน” ประกอบด้วยการทำงาน ดังนี้
- 2.2.1 เลือก “คูรายงาน” แยกย่อยดังนี้
- 2.2.1.1 ขาง หรือ ไม้ยืนต้น เรียกรายงาน “รายงานเป้าหมายปลูกแทน”
- 2.2.1.2 รวมขางและไม้ยืนต้น เรียกรายงาน “สรุปเป้าหมายปลูกแทน”
- 2.2.2 เลือก “พิมพ์รายงาน” แยกย่อยดังนี้
- 2.2.2.1 ขาง หรือ ไม้ยืนต้น เรียกรายงาน “รายงานเป้าหมายปลูกแทน”
- 2.2.2.2 รวมขางและไม้ยืนต้น เรียกรายงาน “สรุปเป้าหมายปลูกแทน”
- 2.2.3 เลือก “คูกราฟ” แยกย่อยดังนี้
- 2.2.3.1 ขาง หรือ ไม้ยืนต้น เรียกฟอร์ม “กราฟเป้าหมายปลูกแทน”
- 2.2.3.2 รวมขางและไม้ยืนต้น เรียกฟอร์ม “กราฟสรุปเป้าหมายปลูกแทน”
- 2.2.4 เลือก “ผลวิเคราะห์” เรียกฟอร์ม “ผลวิเคราะห์เป้าหมายปลูกแทน”
- 2.2.5 เลือก “เสียง” เรียกโมดูลย่อย “ahtPlaySound” ในโมดูล basPlaySound
- 2.2.6 เลือก “หยุดเสียง” เรียกโมดูลย่อย “ahtStopSound” ในโมดูล basPlaySound
- 2.3 ฟอร์ม “พื้นสงเคราะห์” ประกอบด้วยการทำงาน ดังนี้

- อนุมัติ”
- 2.3.1 เลือก “ดูรายงาน” แยกย่อยดังนี้
- 2.3.1.1 ขาง หรือ ไม้ยื่นคั่น เรียกรายงาน “รายงานเป้าหมาย
- 2.3.1.2 รวมขางและไม้ยื่นคั่น เรียกรายงาน “สรุปเป้าหมายอนุมัติ”
- 2.3.2 เลือก “พิมพ์รายงาน” แยกย่อยดังนี้
- 2.3.2.1 ขาง หรือ ไม้ยื่นคั่น เรียกรายงาน “รายงานเป้าหมาย
- อนุมัติ”
- 2.3.2.2 รวมขางและไม้ยื่นคั่น เรียกรายงาน “สรุปเป้าหมายอนุมัติ”
- 2.3.3 เลือก “ดูกราฟ” แยกย่อยดังนี้
- 2.3.3.1 ขาง หรือ ไม้ยื่นคั่น เรียกฟอร์ม “กราฟเป้าหมายอนุมัติ”
- 2.3.3.2 รวมขางและไม้ยื่นคั่น เรียกฟอร์ม “กราฟสรุปเป้าหมาย
- อนุมัติ”
- 2.3.4 เลือก “ผลวิเคราะห์” เรียกฟอร์ม “ผลวิเคราะห์เป้าหมายอนุมัติ”
- 2.3.5 เลือก “เสียง” เรียกโมดูลย่อย “ahtPlaySound” ในโมดูล
- basPlaySound
- 2.3.6 เลือก “หยุดเสียง” เรียกโมดูลย่อย “ahtStopSound” ในโมดูล
- basPlaySound

3. ฟอร์มข้อมูลภายนอก ประกอบด้วยการเรียกใช้ฟอร์มย่อยดังรูปที่ ก.4



รูปที่ ก.4 แสดงการเรียกใช้ฟอร์มข้อมูลภายนอก

- 3.1 ฟอร์ม “พื้นที่ปลูกขาง” ประกอบด้วยการทำงาน ดังนี้
- 3.1.1 เลือก “ดูรายงาน” เรียกรายงาน “รายงานพื้นที่ปลูกขาง”
- 3.1.2 เลือก “พิมพ์รายงาน” เรียกรายงาน “รายงานพื้นที่ปลูกขาง”

3.1.3 เลือก “รูปภาพ” เรียกฟอร์ม “กราฟพื้นที่ปลูกยาง”

3.1.4 เลือก “ผลวิเคราะห์” เรียกฟอร์ม “ผลวิเคราะห์พื้นที่ปลูกยาง”

3.1.5 เลือก “เสียง” เรียกโมดูลย่อย “ahtPlaySound” ในโมดูล

basPlaySound

3.1.6 เลือก “หยุดเสียง” เรียกโมดูลย่อย “ahtStopSound” ในโมดูล

basPlaySound

3.2 ฟอร์ม “พื้นที่กรีดยาง” ประกอบด้วยการทำงาน ดังนี้

3.2.1 เลือก “ดูรายงาน” เรียกรายงาน “รายงานพื้นที่กรีดยาง”

3.2.2 เลือก “พิมพ์รายงาน” เรียกรายงาน “รายงานพื้นที่กรีดยาง”

3.2.3 เลือก “รูปภาพ” เรียกฟอร์ม “กราฟพื้นที่กรีดยาง”

3.2.4 เลือก “ผลวิเคราะห์” เรียกฟอร์ม “ผลวิเคราะห์พื้นที่กรีดยาง”

3.2.5 เลือก “เสียง” เรียกโมดูลย่อย “ahtPlaySound” ในโมดูล

basPlaySound

3.2.6 เลือก “หยุดเสียง” เรียกโมดูลย่อย “ahtStopSound” ในโมดูล

basPlaySound

3.3 ฟอร์ม “ปริมาณผลผลิตยาง” ประกอบด้วยการทำงาน ดังนี้

3.3.1 เลือก “ดูรายงาน” เรียกรายงาน “รายงานปริมาณผลผลิตยาง”

3.3.2 เลือก “พิมพ์รายงาน” เรียกรายงาน “รายงานปริมาณผลผลิตยาง”

3.3.3 เลือก “รูปภาพ” เรียกฟอร์ม “กราฟปริมาณผลผลิตยาง”

3.3.4 เลือก “ผลวิเคราะห์” เรียกฟอร์ม “ผลวิเคราะห์ปริมาณผลผลิตยาง”

3.3.5 เลือก “เสียง” เรียกโมดูลย่อย “ahtPlaySound” ในโมดูล

basPlaySound

3.3.6 เลือก “หยุดเสียง” เรียกโมดูลย่อย “ahtStopSound” ในโมดูล

basPlaySound

3.4 ฟอร์ม “พื้นที่กรีดยางและผลผลิตยาง” ประกอบด้วยการทำงาน ดังนี้

3.4.1 เลือก “ดูรายงาน” เรียกรายงาน “รายงานพื้นที่กรีดยางและผลผลิตยาง”

3.4.2 เลือก “พิมพ์รายงาน” เรียกรายงาน “รายงานพื้นที่กรีดยางและผลผลิตยาง”

3.4.3 เลือก “รูปภาพ” เรียกฟอร์ม “กราฟพื้นที่กรีดยางและผลผลิตยาง”

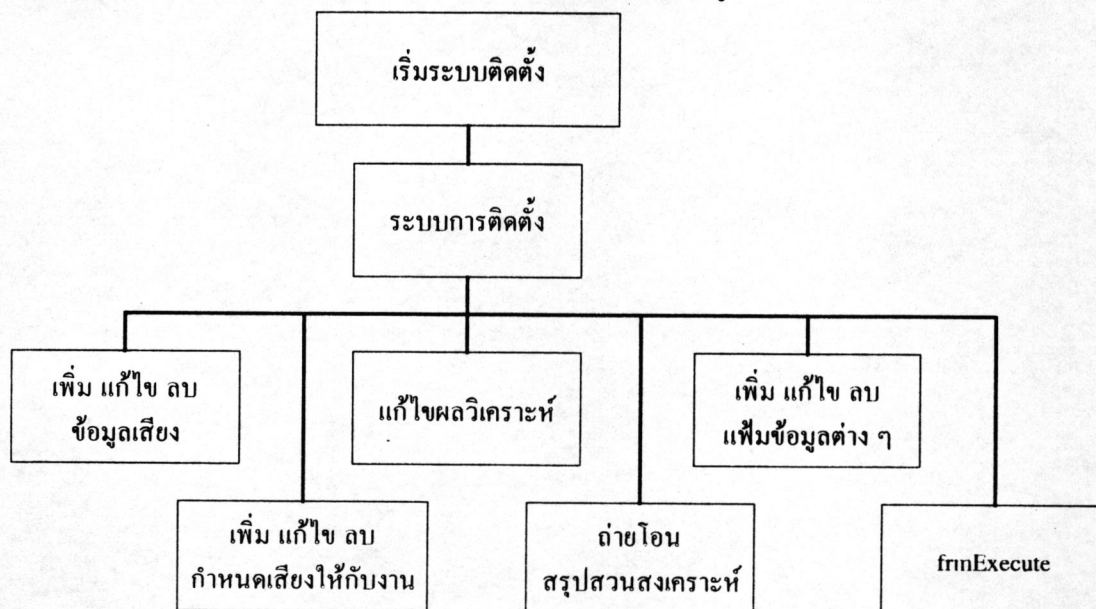
3.4.4 เลือก “ผลวิเคราะห์” เรียกฟอร์ม “ผลวิเคราะห์พื้นที่กรีดขวางและผลผลิตยาง”

3.4.5 เลือก “เสียง” เรียกโมดูลย่อย “ahtPlaySound” ในโมดูล basPlaySound

3.4.6 เลือก “หยุดเสียง” เรียกโมดูลย่อย “ahtStopSound” ในโมดูล basPlaySound

ระบบการติดตั้ง

ฟอร์มหลักเป็นฟอร์ม เริ่มระบบติดตั้ง แสดงหน้าจอขอค้อนรับสู่ระบบงาน และหลังจากนั้นเข้าสู่ฟอร์ม ระบบการติดตั้ง ซึ่งเรียกใช้ฟอร์มต่าง ๆ ดังรูปที่ ค.5



รูปที่ ค.5 แสดงการเรียกใช้ฟอร์มหลักระบบการติดตั้ง

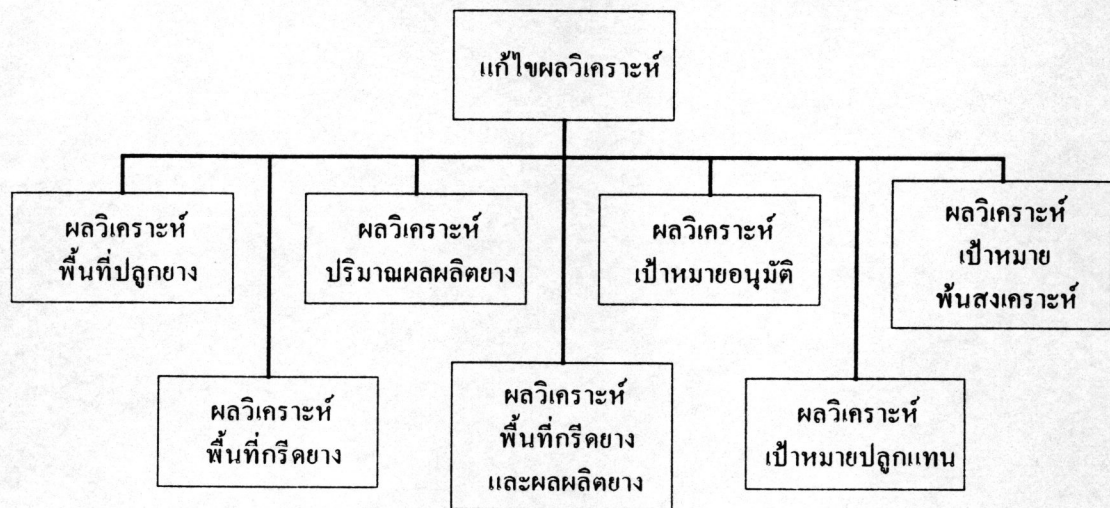
1. ฟอร์ม “เพิ่ม แก้ไข ลบ ข้อมูลเสียง” ประกอบด้วยการทำงานดังนี้
 - 1.1 เลือก “เพิ่มเสียง” เรียกโมดูลย่อย “insert_click”
 - 1.2 เลือก “แก้ไขเสียง” เรียกโมดูลย่อย “edit_click”
 - 1.3 เลือก “ลบเสียง” เรียกโมดูลย่อย “del_click”
 - 1.4 เลือก “ค้นหาเสียง” เรียกโมดูลย่อย “find_click”
 - 1.4.1 เรียกใช้ฟอร์ม “ค้นหาเสียง” เรียกโมดูลย่อย “find_Click”
 - 1.5 เลือก “ดูทั้งหมด” เรียกโมดูลย่อย “button24_click”
 - 1.5.1 เรียกใช้ฟอร์ม “แสดงเสียง”
 - 1.6 รับค่า “เสียง” เรียกโมดูลย่อย “description_BeforUpdate”, “description_Enter” และ “description_Exit”
 - 1.7 เลือก “เล่น” เรียกโมดูลย่อย “cmdPlay_click”
 - 1.8 เลือกไอคอนรูปภาพ เรียกโมดูลย่อย “objOLE_DbClick”

- 1.9 เลือก “ไปค้นเพิ่มข้อมูล” เรียกมาโคร “mcrmovesound.movefirst”
- 1.10 เลือก “เลื่อนย้อนหลัง 1 รายการ” เรียกมาโคร “mcrmovesound.moveprevious”
- 1.11 เลือก “เลื่อนไปข้างหน้า 1 รายการ” เรียกมาโคร “mcrmovesound.movenext”
- 1.12 เลือก “ไปท้ายเพิ่มข้อมูล” เรียกมาโคร “mcrmovesound.movelast”

2.ฟอร์ม “เพิ่ม แก้ไข ลบ กำหนดเสียงให้กับงาน” ประกอบด้วยการทำงานดังนี้

- 2.1 เลือก “เพิ่มเสียงให้กับงาน” เรียกโมดูลย่อย “insert_click”
- 2.2 เลือก “แก้ไขเสียงให้กับงาน” เรียกโมดูลย่อย “edit_click”
- 2.3 เลือก “ลบเสียงให้กับงาน” เรียกโมดูลย่อย “del_click”
- 2.4 เลือก “ค้นหาชื่องาน” เรียกโมดูลย่อย “find_click”
- 2.4.1 เรียกใช้ฟอร์ม “ค้นหาชื่องาน”
- 2.4.1.1 เลือก “ตกลง” เรียกใช้โมดูลย่อย “FindFirstArticle” ในโมดูล “basFindMethod”
- 2.4.1.2 เลือก “ค้นหาต่อไป” เรียกใช้โมดูลย่อย “FindNextArticle” ในโมดูล “basFindMethod”
- 2.5 เลือก “ดูทั้งหมด” เรียกโมดูลย่อย “button66_click”
- 2.5.1 เรียกใช้ฟอร์ม “งานกับเสียง”
- 2.6 รับค่า “ประเภทงาน” เรียกโมดูลย่อย “type_click”
- 2.7 รับค่า “ชื่องาน” เรียกโมดูลย่อย “form-name_click”
- 2.8 รับค่า “เสียงที่ใช้” เรียกโมดูลย่อย “ชื่อเรื่อง_MouseDown”
- 2.9 เลือก “ตกลง” เรียกโมดูลย่อย “button57_click”
- 2.10 เลือก “ยกเลิก” เรียกโมดูลย่อย “button58_click”
- 2.11 เลือก “ไปค้นเพิ่มข้อมูล” เรียกมาโคร “mcrmove.movefirst”
- 2.12 เลือก “เลื่อนย้อนหลัง 1 รายการ” เรียกมาโคร “mcrmove.moveprevious”
- 2.13 เลือก “เลื่อนไปข้างหน้า 1 รายการ” เรียกมาโคร “mcrmove.movenext”
- 2.14 เลือก “ไปท้ายเพิ่มข้อมูล” เรียกมาโคร “mcrmove.movelast”

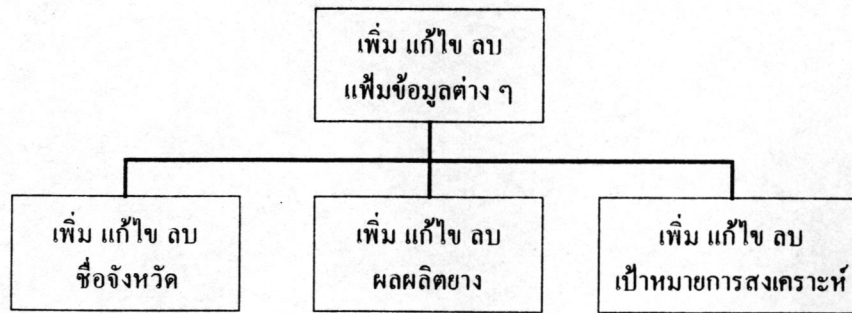
3. ฟอรัม “แก้ไขผลวิเคราะห์” ประกอบด้วยการใช้ฟอร์มย่อยดังรูปที่ ค.6



รูปที่ ค.6 แสดงการใช้ฟอร์ม “แก้ไขผลวิเคราะห์”

- 3.1 ฟอรัม “ผลวิเคราะห์พื้นที่ปลูกยาง” เรียกโมดูลย่อย “form_open”
 - 3.2 ฟอรัม “ผลวิเคราะห์พื้นที่กรีดยาง” เรียกโมดูลย่อย “form_open”
 - 3.3 ฟอรัม “ผลวิเคราะห์ปริมาณผลผลิตยาง” เรียกโมดูลย่อย “form_open”
 - 3.4 ฟอรัม “ผลวิเคราะห์พื้นที่กรีดยางและผลผลิตยาง” เรียกโมดูลย่อย “form_open”
 - 3.5 ฟอรัม “ผลวิเคราะห์เป้าหมายอนุมิติ” เรียกโมดูลย่อย “form_open”
 - 3.6 ฟอรัม “ผลวิเคราะห์เป้าหมายปลูกแทน” เรียกโมดูลย่อย “form_open”
 - 3.7 ฟอรัม “ผลวิเคราะห์เป้าหมายพื้นสงเคราะห์” เรียกโมดูลย่อย “form_open”
4. เลือก “ถ่ายโอนสรุปลงสงเคราะห์” เรียกโมดูลย่อย “Button5_Click”
 5. ฟอรัม “เพิ่ม แก้ไข ลบ เพิ่มข้อมูลต่าง ๆ” ประกอบด้วยการใช้ฟอร์มย่อยดัง

รูปที่ ค.7



รูปที่ ค.7 แสดงการเรียกใช้ฟอร์ม “เพิ่ม แก้ไข ลบ เพิ่มข้อมูลต่าง ๆ”

- 5.1 ฟอร์ม “เพิ่ม แก้ไข ลบ ชื่อจังหวัด” ประกอบด้วยการทำงานดังนี้
- 5.1.1 เลือก “เพิ่ม ชื่อจังหวัด” เรียกโมดูลย่อย “insert_click”
 - 5.1.2 เลือก “แก้ไข ชื่อจังหวัด” เรียกโมดูลย่อย “edit_click”
 - 5.1.3 เลือก “ลบ ชื่อจังหวัด” เรียกโมดูลย่อย “del_click”
 - 5.1.4 เลือก “ค้นหา ชื่อจังหวัด” เรียกโมดูลย่อย “find_click”
 - 5.1.4.1 เรียกใช้ฟอร์ม “ค้นหาชื่อจังหวัด”
 - 5.1.5 เลือก “ดูทั้งหมด” เรียกโมดูลย่อย “button66_click”
 - 5.1.5.1 เรียกใช้ฟอร์ม “แสดงชื่อจังหวัด”
 - 5.1.6 รับค่า “รหัสจังหวัด” เรียกโมดูลย่อย “field67_AfterUpdate” และ “field67_Click”
 - 5.1.7 รับค่า “ชื่อจังหวัด” เรียกโมดูลย่อย “field70_AfterUpdate” และ “field70_click”
 - 5.1.8 รับค่า “ลำดับที่” เรียกโมดูลย่อย “field73_AfterUpdate” และ “field73_click”
 - 5.1.9 รับค่า “ชื่อจังหวัด” เรียกโมดูลย่อย “field76_AfterUpdate” และ “field76_click”
 - 5.1.10 เลือก “ไปต้นเพิ่มข้อมูล” เรียกมาโคร “mcrmove.movecwfirsr”
 - 5.1.11 เลือก “เลื่อนย้อนหลัง 1 รายการ” เรียกมาโคร “mcrmove.movecwprevious”
 - 5.1.12 เลือก “เลื่อนไปข้างหน้า 1 รายการ” เรียกมาโคร “mcrmove.movecwnext”
 - 5.1.13 เลือก “ไปท้ายเพิ่มข้อมูล” เรียกมาโคร “mcrmove.movecwlarr”

- 5.2 ฟอรั่ม “เพิ่ม แก้ไข ลบ ผลผลิตยาง” ประกอบด้วยการทำงานดังนี้
- 5.2.1 เลือก “เพิ่ม ผลผลิตยาง” เรียกโมดูลย่อย “insert_click”
 - 5.2.2 เลือก “แก้ไข ผลผลิตยาง” เรียกโมดูลย่อย “edit_click”
 - 5.2.3 เลือก “ลบ ผลผลิตยาง” เรียกโมดูลย่อย “del_click”
 - 5.2.4 เลือก “ค้นหา ปีผลผลิตยาง” เรียกโมดูลย่อย “find_click”
 - 5.2.4.1 เรียกใช้ฟอรั่ม “ค้นหาปีผลผลิตยาง”
 - 5.2.5 เลือก “ดูทั้งหมด” เรียกโมดูลย่อย “button66_click”
 - 5.2.5.1 เรียกใช้ฟอรั่ม “แสดงผลผลิตยาง”
 - 5.2.6 รับค่า “ปี” เรียกโมดูลย่อย “field67_AfterUpdate” และ “field67_Click”
 - 5.2.7 รับค่า “พื้นที่ปลูกยาง” เรียกโมดูลย่อย “field70_AfterUpdate” และ “field70_click”
 - 5.2.8 รับค่า “พื้นที่กรีดยาง” เรียกโมดูลย่อย “field73_AfterUpdate” และ “field73_click”
 - 5.2.9 รับค่า “ผลผลิตยาง” เรียกโมดูลย่อย “field76_AfterUpdate” , “field76_Exit” และ “field76_click”
 - 5.2.10 เลือก “ไปต้นเพิ่มข้อมูล” เรียกมาโคร “mcrmove.moveproductfirst”
 - 5.2.11 เลือก “เลื่อนย้อนหลัง 1 รายการ” เรียกมาโคร “mcrmove.moveproductprevious”
 - 5.2.12 เลือก “เลื่อนไปข้างหน้า 1 รายการ” เรียกมาโคร “mcrmove.moveproductnext”
 - 5.2.13 เลือก “ไปท้ายเพิ่มข้อมูล” เรียกมาโคร “mcrmove.moveproductlast”
- 5.3 ฟอรั่ม “เพิ่ม แก้ไข ลบ เป้าหมายการสงเคราะห์” ประกอบด้วยการทำงานดังนี้
- 5.3.1 เลือก “เพิ่ม เป้าหมาย” เรียกโมดูลย่อย “insert_click”
 - 5.3.2 เลือก “แก้ไข เป้าหมาย” เรียกโมดูลย่อย “edit_click”
 - 5.3.3 เลือก “ลบ เป้าหมาย” เรียกโมดูลย่อย “del_click”
 - 5.3.4 เลือก “ค้นหา จว.เป้าหมาย” เรียกโมดูลย่อย “find_click”

- 5.3.4.1 เรียกใช้ฟอร์ม “ค้นหาจังหวัดเป้าหมายสงเคราะห์”
- 5.3.5 เลือก “ดูทั้งหมด” เรียกโมดูลย่อย “button66_click”
- 5.3.5.1 เรียกใช้ฟอร์ม “แสดงเป้าหมายการสงเคราะห์”
- 5.3.6 รับค่า “ปี” เรียกโมดูลย่อย “field67_Click” และ “field67_Exit”
- 5.3.7 รับค่า “แบบปลูก” เรียกโมดูลย่อย “field70_Click” และ “field70_Exit”
- 5.3.8 รับค่า “จังหวัด” เรียกโมดูลย่อย “field73_AfterUpdate” และ “field73_Exit”
- 5.3.9 รับค่า “เป้าหมายอนุมัติ” ทั้งจำนวน และเนื้อที่ เรียกโมดูลย่อย “field76_AfterUpdate”, “field76_Click” และ “field94_Click”
- 5.3.10 รับค่า “เป้าหมายปลูกแทน” ทั้งจำนวน และเนื้อที่ เรียกโมดูลย่อย “field73_AfterUpdate” และ “field73_Click”
- 5.3.11 รับค่า “เป้าหมายฟื้นสงเคราะห์” ทั้งจำนวน และเนื้อที่ เรียกโมดูลย่อย “field76_Click”, “field76_Exit”, “field98_Click” และ “field98_Exit”
- 5.3.12 เลือก “ไปค้นเพิ่มข้อมูล” เรียกมาโคร “mcrmove.movegoalfirst”
- 5.3.13 เลือก “เลื่อนย้อนหลัง 1 รายการ” เรียกมาโคร “mcrmove.movegoalprevious”
- 5.3.14 เลือก “เลื่อนไปข้างหน้า 1 รายการ” เรียกมาโคร “mcrmove.movegoalnext”
- 5.3.15 เลือก “ไปท้ายเพิ่มข้อมูล” เรียกมาโคร “mcrmove.movegoalallast”
6. ฟอร์ม “frmExecute” ประกอบด้วยการทำงานดังนี้
- 6.1 เลือก “เพิ่มเพิ่มข้อมูลใหม่” เรียกโมดูลย่อย “cmdinsert_click”
- 6.2 เลือก “แก้ไขเพิ่มข้อมูล” เรียกโมดูลย่อย “cmdedit_click”
- 6.3 รับ “เลือก Dir” เรียกโมดูลย่อย “cmbdir_AfterUpdate”
- 6.4 แสดง “Directory” เรียกโมดูลย่อย “txtPath_AfterUpdate”
- 6.5 เลือก “นามสกุล” เรียกโมดูลย่อย “cmbext_AfterUpdate” และ “cmbext_click”
- 6.6 แสดงค่า และ รับค่า “เลือกเพิ่มข้อมูล” เรียกโมดูลย่อย “lstDirList_AfterUpdate” และ “lstDirList_DbIclick”

- 6.7 รับค่า “ทำงาน” เรียกโมดูลย่อย “run_Click”
- 6.8 แสดงค่า “โปรแกรมที่ใช้งาน”
- 6.9 โมดูลย่อยสำคัญที่เรียกใช้ มีดังนี้
 - 6.9.1 โมดูลย่อย “FillList” เรียกโมดูลย่อย “FillDirList” ในโมดูล “basFillList”
 - 6.9.2 โมดูลย่อย “FixPath”
 - 6.9.3 โมดูลย่อย “GetExecutable” เรียกโมดูลย่อย “ahtFindExecutable”
- ในโมดูล “basShellApi”
 - 6.9.4 โมดูลย่อย “GetPath”
 - 6.9.5 โมดูลย่อย “RunTheApp” เรียกโมดูลย่อย “aht_apiShellExecute”
- ในโมดูล “basShellApi”



ประวัติผู้เขียน

นางสาวจิระพันธ์ ฌพัทลุง เกิดเมื่อวันที่ 8 ธันวาคม พ.ศ. 2506 ที่จังหวัดตรัง สำเร็จการศึกษาปริญญาตรีวิทยาศาสตร์บัณฑิต สาขาคณิตศาสตร์ คณะวิทยาศาสตร์ มหาวิทยาลัยสงขลานครินทร์ วิทยาเขตสงขลา เมื่อปีการศึกษา 2528 และเข้าศึกษาต่อระดับปริญญาโทสาขาวิทยาศาสตร์คอมพิวเตอร์ ภาควิชาวิศวกรรมคอมพิวเตอร์ คณะวิศวกรรมศาสตร์ จุฬาลงกรณ์มหาวิทยาลัย เมื่อปีการศึกษา 2536 ด้วยทุนการศึกษาของสำนักงานกองทุนสงเคราะห์การทำสวนยาง ปัจจุบันดำรงตำแหน่งนักวิชาการคอมพิวเตอร์ สำนักงานกองทุนสงเคราะห์การทำสวนยาง บางกอกน้อย กรุงเทพมหานคร