

บทที่ 4

ผลการวิเคราะห์ข้อมูล

การศึกษาโปรแกรมการผลิตมหาบัณฑิตภาคนอกเวลาราชการในจุฬาลงกรณ์มหาวิทยาลัย ครั้งนี้มีจุดมุ่งหมายเพื่อศึกษา สภาพปัจจุบัน ปัญหา อุปสรรคในด้านต่าง ๆ ตลอดจนความคิดเห็น ของผู้บริหารและอาจารย์ผู้สอน นิสิตปัจจุบัน ผู้ที่สำเร็จการศึกษา ของโปรแกรมการผลิตมหา- บัณฑิตภาคนอกเวลาราชการ โดยผู้วิจัยนำเสนอตามลำดับขั้นตอน ดังนี้

1. โครงสร้างการบริหารงาน ของหลักสูตรภาคนอกเวลาราชการ ในจุฬาลงกรณ์ มหาวิทยาลัย
2. การวิเคราะห์สถานภาพทั่วไป และความคิดเห็นของผู้บริหารและอาจารย์ผู้สอน เกี่ยวกับการบริหารงาน การดำเนินงาน ปัญหา และอุปสรรคในด้านต่าง ๆ ตลอดจนข้อเสนอแนะ และความคิดเห็นทั่วไปของหลักสูตรภาคนอกเวลาราชการ
3. การวิเคราะห์สถานภาพทั่วไปและความคิดเห็นของนิสิตปัจจุบัน เกี่ยวกับหลักสูตร การเรียนการสอน สิ่งอำนวยความสะดวก ตลอดจนข้อเสนอแนะและความคิดเห็นทั่วไปของ หลักสูตรภาคนอกเวลาราชการ
4. การวิเคราะห์สถานภาพทั่วไปและความคิดเห็นของผู้ที่สำเร็จการศึกษาเกี่ยวกับการ เรียนการสอน การนำความรู้ความสามารถไปใช้ ตลอดจนเป้าหมาย ความคาดหวัง และข้อ เสนอแนะของหลักสูตรภาคนอกเวลาราชการ

การนำเสนอข้อมูลของการวิจัยตามลำดับขั้นตอนดังที่กล่าวมา ผู้วิจัยได้นำเสนอรายละเอียด ดังนี้

โครงสร้างการบริหารงานของหลักสูตรภาคนอกเวลาราชการในจุฬาลงกรณ์มหาวิทยาลัย

การศึกษาโครงสร้างการบริหารงานของหลักสูตรภาคนอกเวลาราชการ ในจุฬาลงกรณ์มหาวิทยาลัย ได้ข้อมูลจากการศึกษาเอกสารเช่น บันทึกการขอเปิดหลักสูตรภาคนอกเวลาราชการ รายงานการประชุมเรื่องต่าง ๆ ที่เกี่ยวกับภาคนอกเวลาราชการ ระเบียบว่าด้วยการศึกษา การจัดสรรเงินภาคนอกเวลาราชการ เป็นต้น เพื่อจะวิเคราะห์และศึกษาถึงสภาพปัจจุบันของโปรแกรมการผลิตหาบัณฑิตภาคนอกเวลาราชการ ซึ่งข้อมูลที่ใช้ศึกษาครั้งนี้จะเริ่มตั้งแต่ปีการศึกษา 2529 - 2535 จำนวน 8 หลักสูตร และจะแบ่งออกเป็นด้านต่าง ๆ ดังนี้

1. ด้านการบริหารงาน ได้แก่ นโยบายและหลักเกณฑ์ โครงสร้างการบริหารงาน
2. ด้านการดำเนินงาน ได้แก่ การประสานงาน ขั้นตอนการเสนอขอเปิดหลักสูตร และการเสนอขออนุมัติ
3. ด้านการจัดการศึกษา ได้แก่ หลักสูตร การรับเข้าศึกษา การกำหนดอัตราค่าหน่วยกิต
4. ด้านการเงิน ได้แก่ อัตราการเบิกจ่ายค่าใช้จ่าย และการจัดสรรเงินทุนในมหาวิทยาลัย

จากการศึกษาในด้านต่าง ๆ ดังที่กล่าวมา ผู้วิจัยได้นำเสนอในรูปของแผนภูมิ โดยแบ่งแผนภูมิต่อเป็น 1 แผนภูมิต่อ 1 หลักสูตร ซึ่งจะมีทั้งสิ้น จำนวน 8 หลักสูตร คือ หลักสูตรบริหารธุรกิจ หลักสูตรรัฐประศาสนศาสตร์ หลักสูตรการสื่อสารมวลชน หลักสูตรวิทยาศาสตรบัณฑิต หลักสูตรวิศวกรรมอุตสาหกรรม หลักสูตรวิศวกรรมเคมี หลักสูตรการปกครอง และหลักสูตรบริหาร-การศึกษา ดังรายละเอียดคือแผนภูมิต่อไปนี้

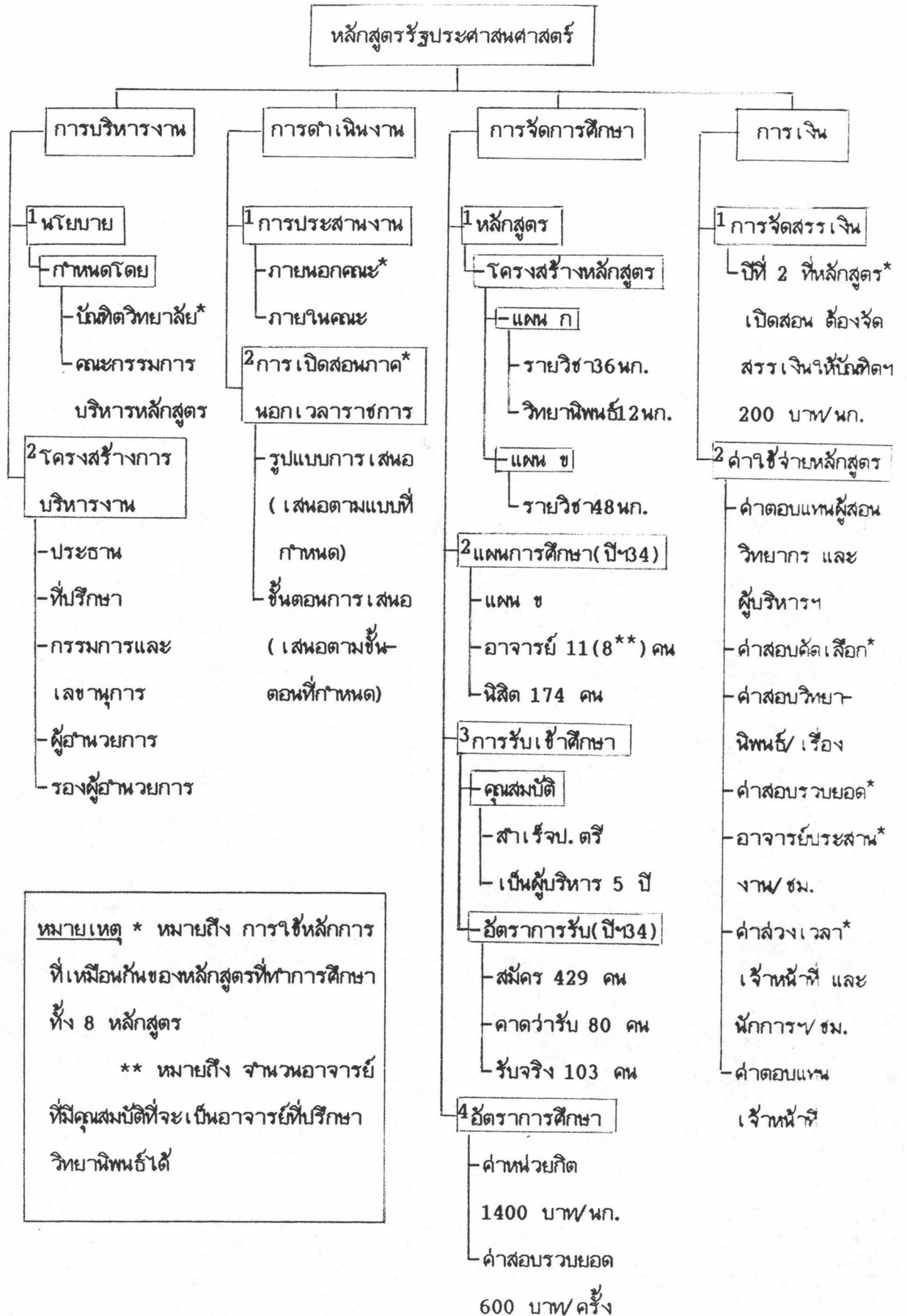
แผนภูมิที่ 1 แสดงโครงสร้างการผลิตหาบัณฑิตภาคนอกเวลาราชการหลักสูตรบริหารธุรกิจ



หมายเหตุ * หมายถึง การใช้หลักการที่เหมือนกันของหลักสูตรที่ทำการศึกษา ทั้ง 8 หลักสูตร

** หมายถึง จำนวนอาจารย์ที่มีคุณสมบัติที่จะเป็นอาจารย์ที่ปรึกษาวิทยานิพนธ์ได้

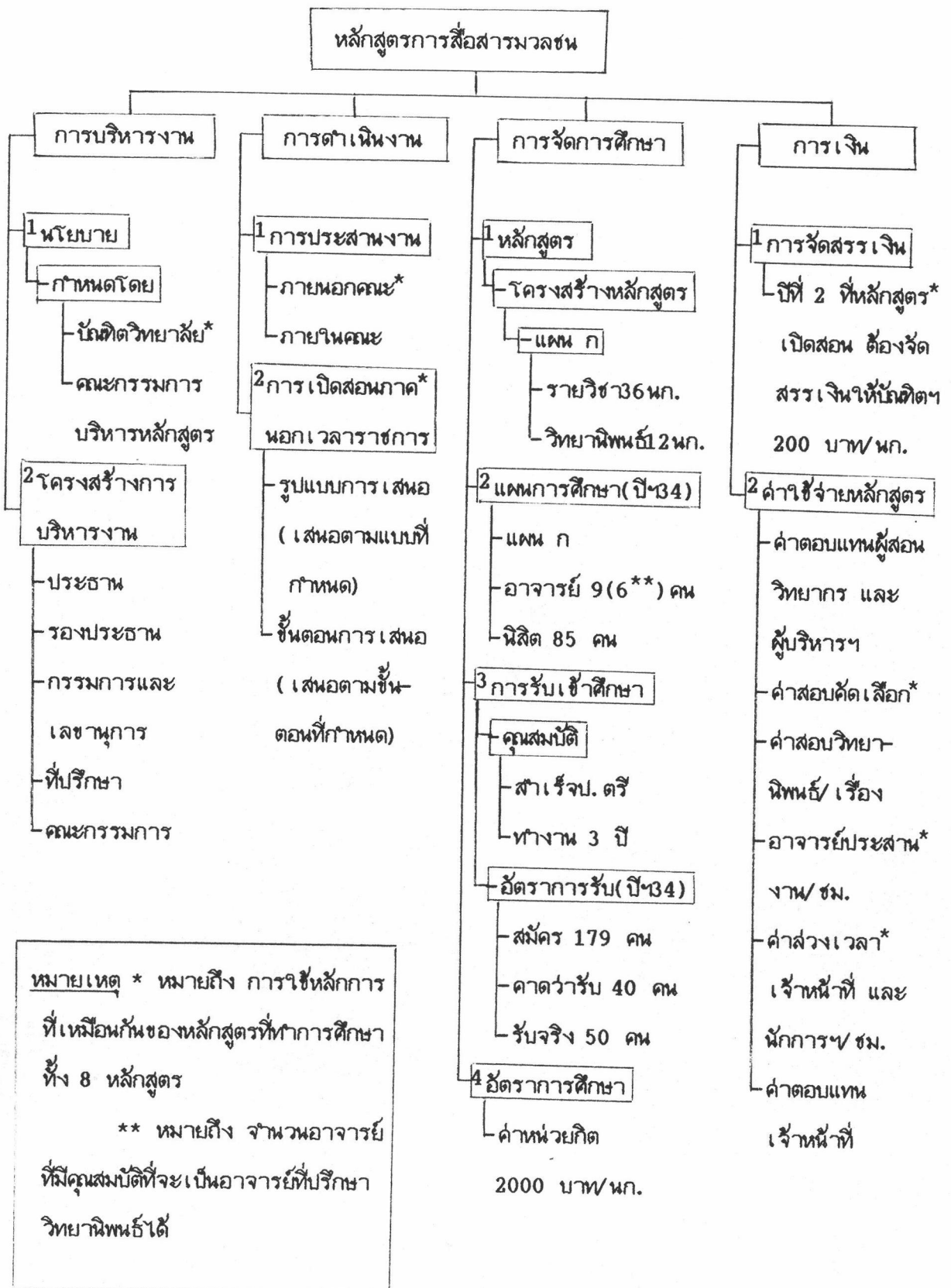
แผนภูมิที่ 2 แสดงโครงสร้างการผลิตหาบัณฑิตภาคนอก เวลาาราชการหลักสูตรรัฐประศาสนศาสตร์



หมายเหตุ * หมายถึง การใช้หลักการที่เหมือนกันของหลักสูตรที่ทำการศึกษา ทั้ง 8 หลักสูตร

** หมายถึง จำนวนอาจารย์ที่มีคุณสมบัติที่จะเป็นอาจารย์ที่ปรึกษาวิทยานิพนธ์ได้

แผนภูมิที่ 3 แสดงโครงสร้างการผลิตหาบัณฑิตภาคนอกเวลาราชการหลักสูตรการสื่อสารมวลชน



หมายเหตุ * หมายถึง การใช้หลักการที่เหมือนกันของหลักสูตรที่ทำการศึกษา ทั้ง 8 หลักสูตร

** หมายถึง จำนวนอาจารย์ที่มีคุณสมบัติที่จะเป็นอาจารย์ที่ปรึกษาวิทยานิพนธ์ได้

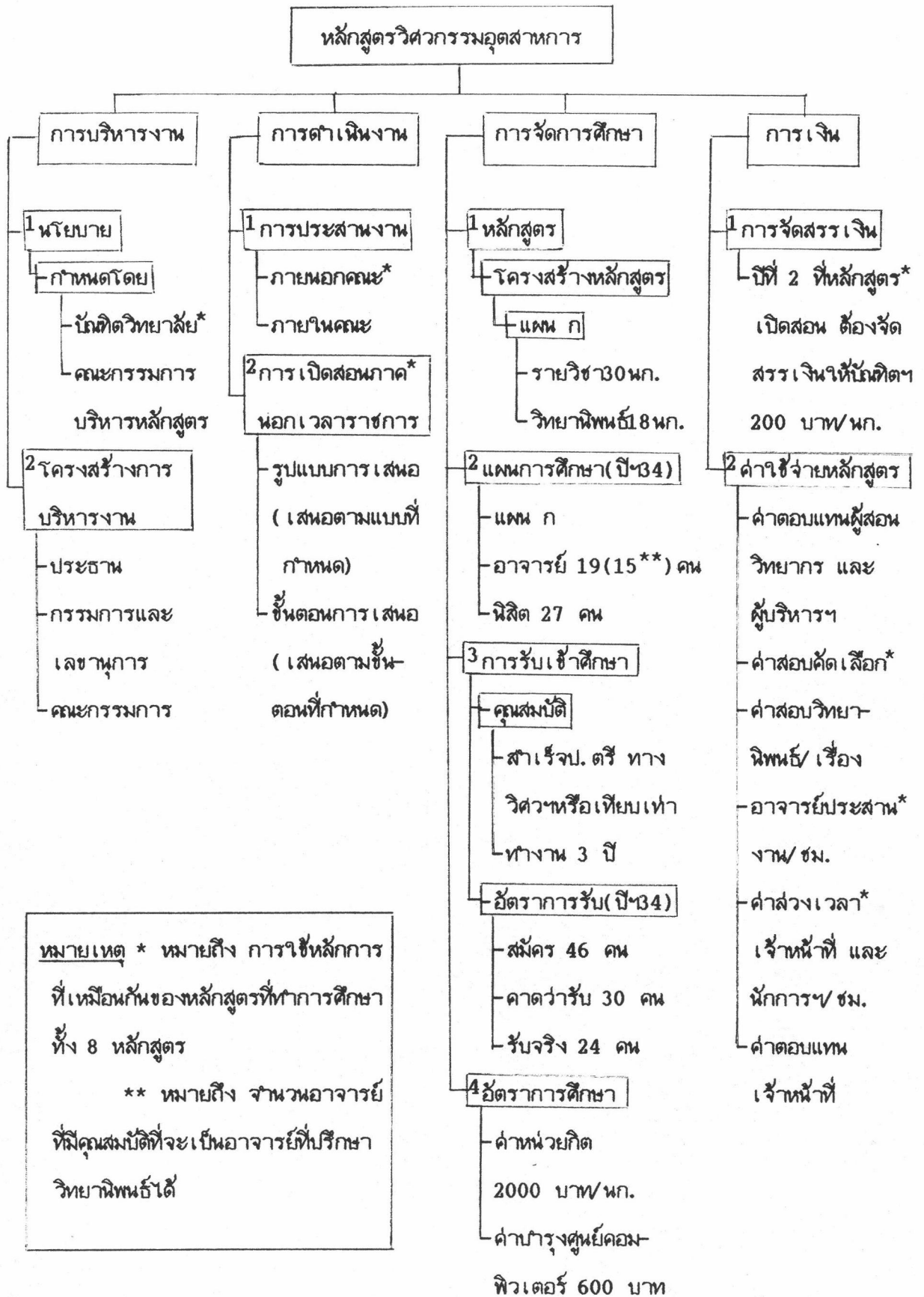
แผนภูมิที่ 4 แสดงโครงสร้างการผลิตมหาวิทยาลัยภาคนอกเวลาราชการหลักสูตรวิทยาศาสตรบัณฑิตคอมพิวเตอร์



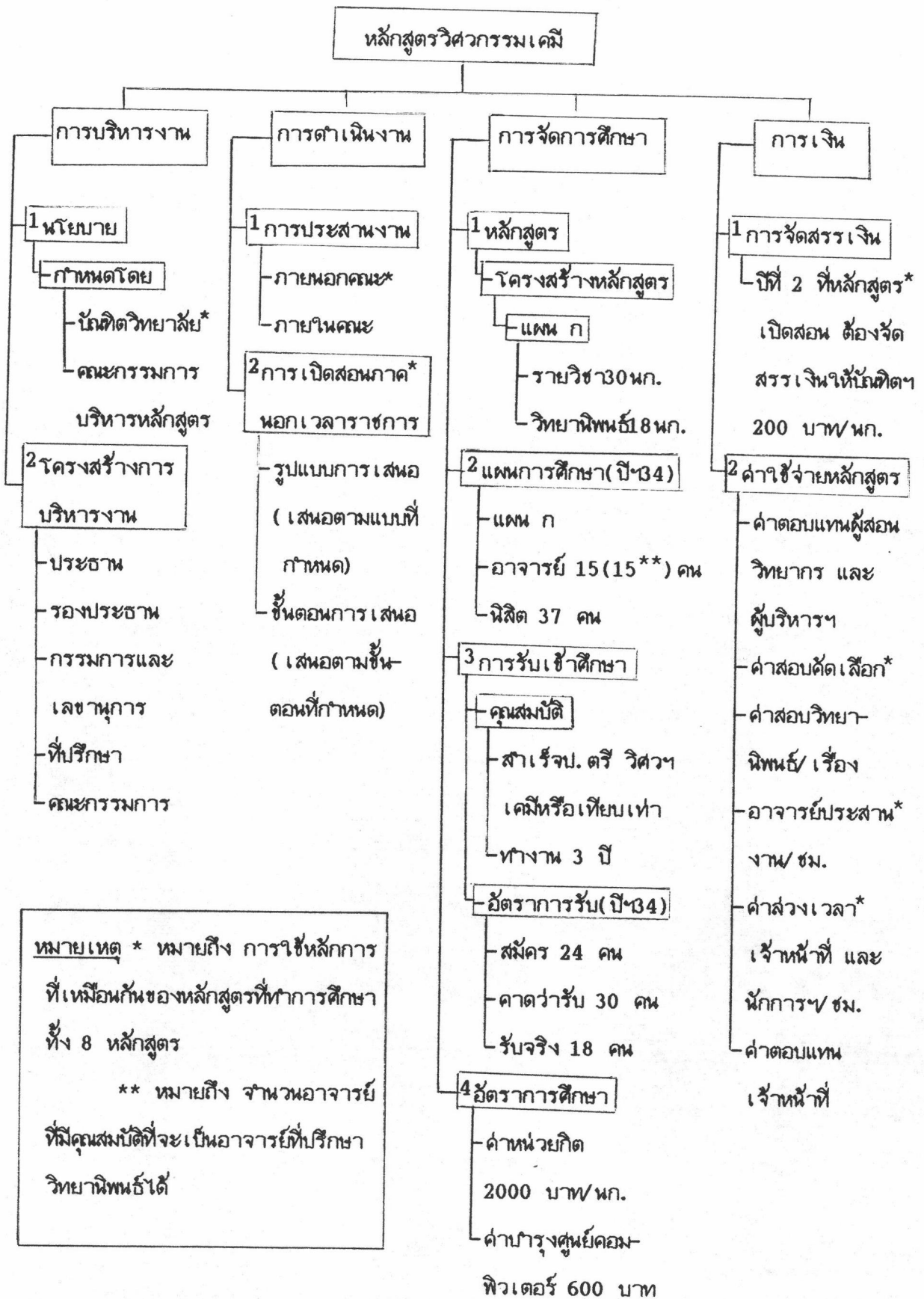
หมายเหตุ * หมายถึง การใช้บริการที่เหมือนกันของหลักสูตรที่ทำการศึกษา ทั้ง 8 หลักสูตร

** หมายถึง จำนวนอาจารย์ที่มีคุณสมบัติที่จะเป็นอาจารย์ที่ปรึกษาวิทยานิพนธ์ได้

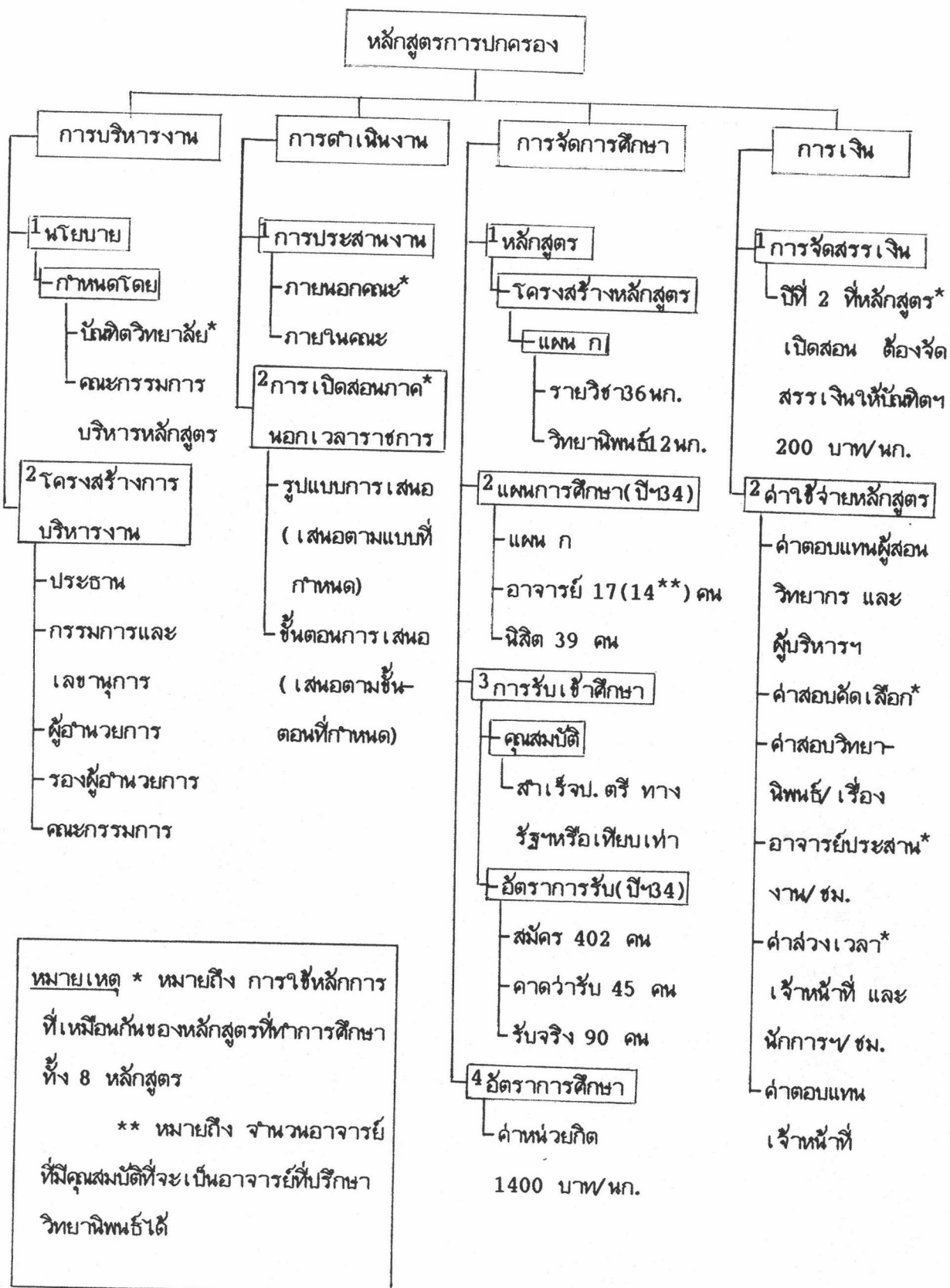
แผนภูมิที่ 5 แสดงโครงสร้างการผลิตมหาวิทยาลัยตามนอกเวลาราชการหลักสูตรวิศวกรรมอุตสาหกรรม



แผนภูมิที่ 6 แสดงโครงสร้างการผลิตมหาวิทยาลัยตามนอกเวลาราชการหลักสูตรวิศวกรรมเคมี



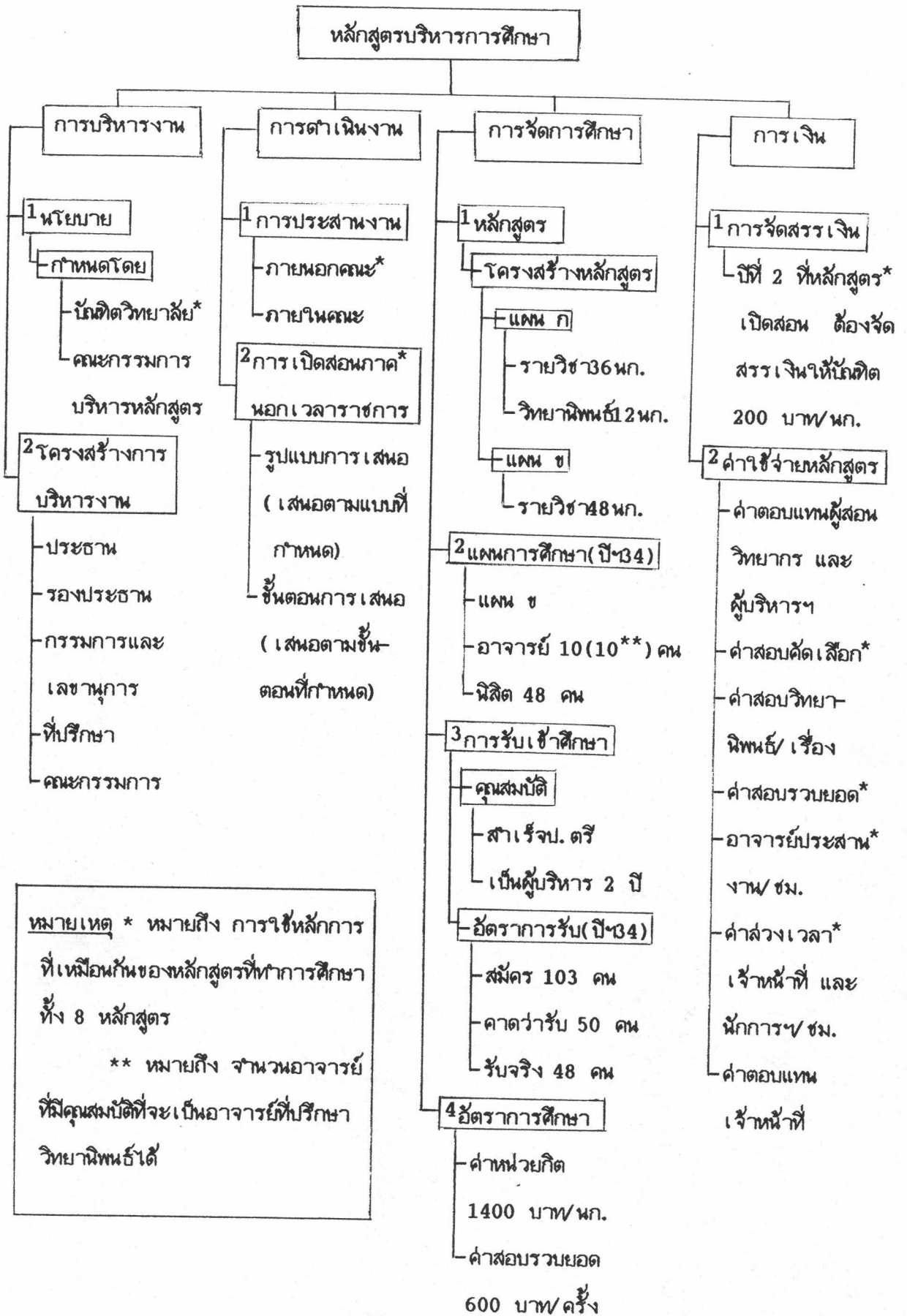
แผนภูมิที่ 7 แสดงโครงสร้างการผลิตมหาวิทยาลัยตากนอก เวลาราชการหลักสูตรการปกครอง



หมายเหตุ * หมายถึง การใช้หลักการที่เหมือนกันของหลักสูตรที่ทำการศึกษา ทั้ง 8 หลักสูตร

** หมายถึง จำนวนอาจารย์ที่มีคุณสมบัติที่จะเป็นอาจารย์ที่ปรึกษาวิทยานิพนธ์ได้

แผนภูมิที่ 8 แสดงโครงสร้างการผลิตมหาวิทยาลัยตามนอกเวลาราชการหลักสูตรบริหารการศึกษ



หมายเหตุ * หมายถึง การใช้หลักการที่เหมือนกันของหลักสูตรที่ทำการศึกษากันทั้ง 8 หลักสูตร

****** หมายถึง จำนวนอาจารย์ที่มีคุณสมบัติที่จะเป็นอาจารย์ที่ปรึกษาวิทยานิพนธ์ได้

จากการศึกษาแผนภูมิของโครงสร้างการผลิตมหาลัยติดภาคนอกเวลาราชการจำนวน 8 หลักสูตร โดยแบ่งศึกษา 4 ด้าน พบว่า จะมีทั้งส่วนที่หลักสูตรเป็นอิสระในการจัดการและในส่วนที่อยู่ใน กฎ เกณฑ์ ระเบียบ ที่จะต้องปฏิบัติตามร่วมกันด้วย ดังนี้

1. ด้านการบริหารงาน ประกอบด้วย นโยบาย และโครงสร้างการบริหารงาน พบว่า ในเรื่องของนโยบายนั้นจะใช้กฎเกณฑ์เดียวกันทุกหลักสูตร โดยคณะกรรมการประจำโหนดวิทยาลัย ในการประชุมครั้งที่ 2/2529 วันที่ 20 กุมภาพันธ์ 2529 ได้กำหนดนโยบายไว้ 6 ประการ เพื่อเป็นแนวปฏิบัติสำหรับหลักสูตรที่จะเปิดสอนภาคนอกเวลาราชการ ส่วนโครงสร้างการบริหารงาน แต่ละหลักสูตรจะกำหนดโครงสร้างการบริหารงาน โดยมีการกำหนดคณะกรรมการบริหารหลักสูตร ได้เอง แสดงว่าแต่ละหลักสูตรมีความเป็นอิสระในการบริหารงาน ส่วนการได้มาซึ่งคณะกรรมการบริหารหลักสูตรจะได้มาจากการแต่งตั้ง โดยการเสนอของคณบดีหรือประธานหลักสูตรหรือผู้อำนวยการหลักสูตร หรือหัวหน้าภาควิชาที่เปิดสอน และคณาจารย์ในภาควิชา

2. ด้านการดำเนินงาน เนื่องจากการเปิดสอนภาคนอกเวลาราชการ หากจะทำการเปิดสอนได้ จะต้องเป็นหลักสูตรที่เปิดสอนในภาคปกติมาก่อน ดังนั้นการดำเนินงานซึ่งประกอบด้วย การประสานงานภายในและภายนอกคณะ และรูปแบบ ขั้นตอน การเปิดสอนภาคนอกเวลาราชการ ต้องเป็นไปตามรูปแบบเดียวกันตาม กฎ เกณฑ์ ที่โหนดวิทยาลัยกำหนดไว้

3. ด้านการจัดการศึกษา การจัดการศึกษานับได้ว่าเป็นหัวใจของการผลิตมหาลัยติดใน หลักสูตรที่มีการเปิดสอนในระดับบัณฑิตศึกษา แม้ในส่วนของการสร้างจะเป็นไปตามรูปแบบ แต่ในส่วนของการรายละเอียด แต่ละหลักสูตรจะเป็นผู้กำหนดเอง ดังจะเห็นได้จากการจัดการศึกษาในด้าน หลักสูตร แผนการศึกษา การรับเข้าศึกษาและอัตราค่าเล่าเรียน แต่ละหลักสูตรค่อนข้างจะมีอิสระในการจัดการ ดังนั้นรูปแบบการจัดการศึกษาของแต่ละหลักสูตรจึงแตกต่างกันไป

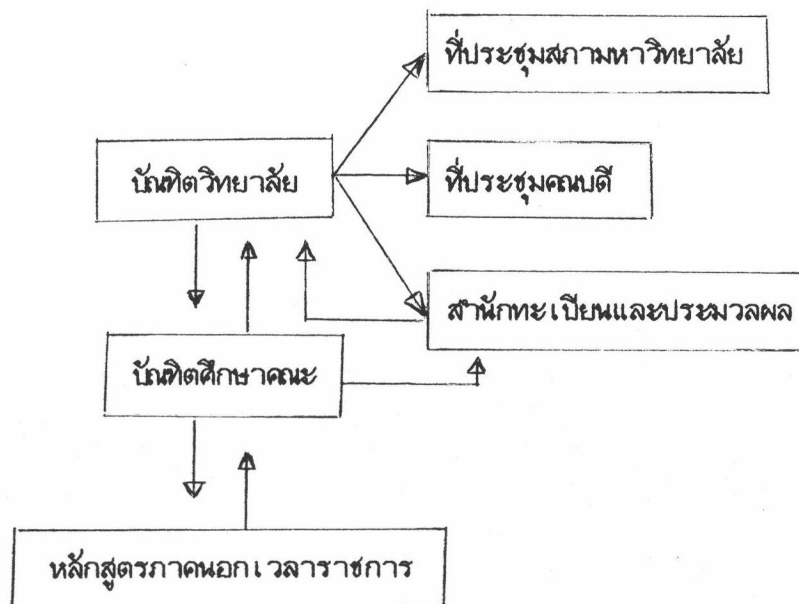
4. ด้านการเงิน ถึงแม้ว่าจะอยู่ในกฎระเบียบของการเงิน แต่ละหลักสูตรที่เปิดสอนภาคนอกเวลาราชการสามารถจะกำหนดอัตราค่าเล่าเรียน และค่าใช้จ่ายต่าง ๆ ได้เอง เพราะเป็นหลักสูตรที่มีหลักการจัดการให้เลี้ยงตนเองได้ ด้วยเหตุนี้อัตราค่าเล่าเรียนของภาคนอกเวลาราชการ จะอยู่ในอัตราที่สูงกว่าอัตราการศึกษาของภาคปกติ ดังนั้นเมื่อจัดสรรเงินให้โหนดวิทยาลัยส่วนหนึ่งแล้ว ส่วนที่เหลือจะนำไปใช้ในการจัดการศึกษาได้ ซึ่งจะเห็นว่าอัตราค่าตอบแทน และค่าใช้จ่ายอื่น ๆ ของหลักสูตรภาคนอกเวลาราชการจะอยู่ในอัตราที่สูงกว่าภาคปกติเช่นกัน

เมื่อพิจารณาในภาพรวมจะเห็นว่า โปรแกรมของหลักสูตรภาคนอกเวลาราชการใน 4 ด้านดังกล่าวมาจะถูกแบ่งออกเป็น 2 ประการ คือ ประการที่หนึ่งจะต้องอิงเกณฑ์ เพื่อให้วิธีการ

สอดคล้องกัน และเป็นระบบเดียวกันทุกหลักสูตร ซึ่งได้แก่ นโยบายการบริหารงาน การประสานงาน การดำเนินงานเพื่อขออนุมัติเปิดสอนภาคนอกเวลาราชการ การจัดสรรเงินให้บัณฑิตวิทยาลัย เพื่อนำไปจัดสรรให้กับคณะที่เปิดสอนภาคนอกเวลาราชการ ประการที่สอง ในแต่ละหลักสูตรจะมีอิสระในการพัฒนาโปรแกรมของตนเอง แม้ว่าจะถูกกำหนดให้อยู่ในรูปแบบเดียวกัน เช่น หลักสูตรแต่ละหลักสูตร สามารถกำหนดโครงสร้างการบริหารงาน และผู้บริหารของหลักสูตรได้เอง จึงมีความหลากหลายในรูปแบบของโครงสร้างการบริหารงาน การจัดการศึกษาก็เช่นกัน ไม่ว่าจะเป็นโครงสร้างหลักสูตร แผนการศึกษา การรับเข้าศึกษา และการกำหนดอัตราค่าเล่าเรียน แต่ละหลักสูตรจะกำหนดโดยพิจารณาถึงความเหมาะสมในหลักสูตร

นอกจาก 2 ประการดังกล่าวมาแล้ว เมื่อพิจารณาในแต่ละประเด็นแล้วจะเห็นข้อแตกต่างดังนี้

1. นโยบายการบริหารงาน คณะกรรมการประจำบัณฑิตวิทยาลัย กำหนดนโยบายไว้ 6 ประการด้วยกัน และใน 6 ประการพบว่า นโยบายที่ว่าหลักสูตรภาคนอกเวลาราชการควรเป็นหลักสูตรแผน ข และควรรับเฉพาะผู้ที่มีประสบการณ์การทำงานไม่น้อยกว่า 3 ปี เมื่อพิจารณาในด้านการจัดการศึกษา พบว่า บางหลักสูตรยังไม่เป็นไปตามนโยบาย 2 ประการ ดังที่กล่าวมาแล้ว เช่น หลักสูตร พบว่า เป็นแผน ก มากกว่า แผน ข และประสบการณ์ในการทำงาน พบว่า บางหลักสูตรไม่ได้กำหนดประสบการณ์ในการทำงาน หรือ กำหนดประสบการณ์ต่ำกว่า 3 ปี
2. โครงสร้างการบริหารงาน จากการวิจัยพบข้อแตกต่างในคณะกรรมการบริหารงาน ซึ่งส่วนใหญ่จะประกอบด้วย ประธาน รองประธาน กรรมการและเลขานุการ ที่ปรึกษา และคณะกรรมการมีเพียง 2 หลักสูตรคือ รัฐประศาสนศาสตร์และการปกครอง ที่มีประธาน กรรมการ และเลขานุการ แล้ว ยังมีผู้อำนวยการ และรองผู้อำนวยการในคณะกรรมการบริหารหลักสูตรด้วย ซึ่งแตกต่างกับหลักสูตรอื่น ๆ ที่จะมีประธานและรองประธาน แต่จะไม่มีผู้อำนวยการ และรองผู้อำนวยการอยู่ในคณะกรรมการบริหารหลักสูตรพร้อมกันดังกล่าว
3. การประสานงาน ซึ่งหมายถึง การประสานงานภายนอกคณะ และการประสานงานภายในคณะ ในส่วนนี้ค่อนข้างจะเป็นไปตามรูปแบบ เพราะการทำงานให้สำเร็จลุล่วงได้ด้วยดีนั้นต้องมีการประสานงานร่วมกับผู้อื่นและเป็นไปตามขั้นตอนจึงจะทำให้งานนั้นประสบผลสำเร็จ ในประเด็นนี้ พบว่า บางหลักสูตรมีคณะกรรมการหลักสูตรพิจารณาเรื่อง และเสนอหน่วยงานอื่น ๆ โดยไม่ผ่านบัณฑิตศึกษาคณะ ทำให้ขาดขั้นตอนในการเสนอเรื่อง ซึ่งการเสนองานให้เป็นขั้นตอนควรเป็นดังนี้



4. โครงสร้างหลักสูตร ใช้โครงสร้างเดียวกันกับหลักสูตรภาคปกติ ซึ่งจุดนี้มีข้อน่าสังเกตในด้านเวลาที่น่าสนใจจะต้องใช้ค้นคว้าหาความรู้จากแหล่งอื่นนอกเหนือจากที่ศึกษาในห้องเรียน ทั้งนี้เพราะนิสิตภาคนอกเวลาราชการจะต้องปฏิบัติหน้าที่ในเวลาราชการ และเดินทางมาศึกษาในเวลาเย็น ทำให้เวลาที่ใช้ค้นคว้าและทำกิจกรรมจึงมีเวลาน้อยกว่านิสิตที่เรียนในภาคปกติ ในกรณีที่จำนวนรายวิชาและจำนวนหน่วยกิตจะเท่ากัน

5. แผนการศึกษาประกอบด้วย แผนการจัดการศึกษา จำนวนอาจารย์ จำนวนนิสิต พบว่า จำนวนอาจารย์กับจำนวนนิสิตในบางหลักสูตรอยู่ในสัดส่วนที่ยังไม่เหมาะสม และถ้าจะคำนึงถึงจำนวนนิสิตในภาคปกติด้วยแล้ว โดยเฉพาะหลักสูตรที่ใช้แผน ก ในการจัดการศึกษาจะมองเห็นความไม่เหมาะสมได้ชัดเจนยิ่งขึ้น เพราะสัดส่วนของอาจารย์ที่ปรึกษาวิทยานิพนธ์บางหลักสูตรไม่เป็นไปตามเกณฑ์ที่กำหนด คือ อาจารย์ 1 ท่าน มีนิสิตในความดูแลเกิน 5 คน (บัณฑิตวิทยาลัย, 2535)

6. อัตราการรับเข้าศึกษา พบว่า จำนวนที่คาดว่าจะรับนั้นในบางหลักสูตรวางแผนจำนวนการรับไว้ต่ำกว่าจำนวนที่จะรับจริงถึง 5 หลักสูตร คือ บริหารธุรกิจ รัฐประศาสนศาสตร์ การสื่อสารมวลชน วิทยาศาสตร์คอมพิวเตอร์ การปกครอง มีเพียง 3 หลักสูตรเท่านั้นที่จำนวนรับจริงต่ำกว่าจำนวนที่คาดว่าจะรับ ซึ่งในส่วนนี้เมื่อเทียบกับจำนวนของการรับนิสิตเพื่อเข้าศึกษาในภาคปกติแล้ว ในบางหลักสูตรจะเห็นว่าจำนวนการรับและจำนวนที่คาดว่าจะรับของนิสิตภาคปกติมีจำนวนต่ำกว่าจำนวนการรับและจำนวนที่คาดว่าจะรับของนิสิตภาคนอกเวลาราชการ ดังที่แผนกสารสนเทศ บัณฑิตวิทยาลัยได้สรุปเสนอคณะกรรมการบริหารบัณฑิตวิทยาลัย, 2534 ดังนี้

ตารางที่ 4 เปรียบเทียบการรับนิสิตระหว่างหลักสูตรภาคปกติกับภาคนอกเวลาราชการ

หลักสูตร/ปีการศึกษา		ภาคปกติ			ภาคนอกเวลาราชการ		
		สมัคร	ขาด	รับ	สมัคร	ขาด	รับ
1. บริหารธุรกิจ	2529	1588	120	123	410	50	56
	2530	2298	120	130	299	50	57
	2531	2671	120	129	297	55	62
	2532	2769	120	123	392	55	60
	2533	3728	120	123	458	65	65
	2534	4604	120	134	593	60	64
	2. รัฐประศาสนศาสตร์	2530	162	20	18	285	30
2531		164	15	16	161	40	46
2532		72	10	7	241	40	42
2533		202	8-20	7	214	55	93
2534		435	20	10	429	80	103
3. การสื่อสารมวลชน		2533	486	15	17	109	30
	2534	585	20	16	179	40	50
4. วิทยาศาสตร์คอมพิวเตอร์	2533	564	25	25	136	30	30
	2534	574	25	25	142	40	40
5. วิศวกรรมอุตสาหกรรม	2533	192	40	41	39	30	31
	2534	-	-	-	128	40*	-
6. วิศวกรรมเคมี	2533	73	15	15	32	30*	27*
	2534	69	15	20	24	30	18
7. การปกครอง	2533	95	20-30	18	69	40*	42*
	2534	51	30	16	402	45*	90*
8. บริหารการศึกษา	2534	209	40	32	103	50*	48*

หมายเหตุ * หมายถึง การเปิดรับนิสิตในภาคปลาย

จากตารางเปรียบเทียบจำนวนการรับนิสิต พบว่า มีอยู่ 7 หลักสูตรที่จำนวนการรับนิสิตภาคปกตินี้น้อยกว่าจำนวนการรับนิสิตภาคนอกเวลาราชการ ซึ่งใน 7 หลักสูตรที่กล่าวถึง บางหลักสูตรจะมีจำนวนการรับที่ห่างกันไม่มากนัก ดังเช่น รัฐประศาสนศาสตร์ จำนวนการรับนิสิตภาคนอกเวลาราชการจะมีจำนวนมากกว่าการรับนิสิตภาคปกติโดยเฉพาะในปี 2532, 2533 และ 2534 เป็นต้น

7. อัตราค่าเล่าเรียน เป็นไปตามข้อเสนอของหลักสูตรซึ่งเสนอผ่านคณะกรรมการบริหารบัณฑิตวิทยาลัย และคณะกรรมการประจำบัณฑิตวิทยาลัย เนื่องจากการสอนภาคนอกเวลาราชการไม่ได้รับเงินอุดหนุนจากเงินงบประมาณของรัฐเหมือนการสอนในเวลาราชการที่ได้รับเงินอุดหนุนจากเงินงบประมาณถึง 90% ดังนั้นจึงต้องเก็บค่าธรรมเนียมสูงเพื่อสามารถเลี้ยงตัวเองได้ และในมติคณะกรรมการบริหารบัณฑิตวิทยาลัยครั้งที่ 12/2534 (25 มิถุนายน 2534) ได้ให้ความเห็นชอบการทบทวนการเปิดสอนภาคนอกเวลาราชการในเรื่องอัตราค่าธรรมเนียมการศึกษา โดยมีหลักการ ดังนี้

1. ค่าเล่าเรียนควรเก็บเท่ากันหมดทุกหลักสูตรไม่ว่าจะเป็นหลักสูตรในเวลาราชการ และนอกเวลาราชการ
2. ค่าบำรุงและค่าธรรมเนียมต่าง ๆ ให้เก็บเท่ากันสำหรับหลักสูตรภาคปกติ ส่วนหลักสูตรพิเศษต้องมีค่าใช้จ่ายสูงกว่าหลักสูตรภาคปกติ ก็ให้เก็บในอัตราที่สูงได้
3. ค่าปรับ ถือเป็นค่าปรับตามระเบียบที่นิสิตไม่ได้ทำตามกฎเกณฑ์ที่ตั้งไว้

จากหลักการดังกล่าว ปัจจุบันยังไม่ได้นำมาแก้ไข เพราะหลักการดังกล่าวเป็นเพียงข้อเสนอที่นำมาทบทวนในคณะกรรมการบริหารบัณฑิตวิทยาลัยเท่านั้น อัตราค่าเล่าเรียนและอื่น ๆ จึงคงเหมือนเดิม

8. การจัดสรรเงิน บัณฑิตวิทยาลัยจัดสรรเงินงบประมาณส่งคืนคณะโดยแบ่งออกเป็น 40% 60% หลักสูตรภาคนอกเวลาราชการจะไม่ได้รับการจัดสรรเงิน 40% 60% คืนสู่หลักสูตร ดังเช่นภาคปกติ แต่ภาคนอกเวลาราชการก็ได้ใช้สอยประโยชน์จากสภาพแวดล้อมโดยทั่วไปในคณะที่หลักสูตรภาคนอกเวลาราชการเปิดสอนอยู่ เช่น อาคารสถานที่ วัสดุอุปกรณ์ ฯลฯ ซึ่งเงินที่ได้จัดสรรให้แก่คณะเป็นจำนวน 40% 60% บัณฑิตวิทยาลัยจะแบ่งไปปรับปรุงและใช้สอยตามความจำเป็น นอกจากนี้ บัณฑิตวิทยาลัยให้โอกาสแก่ภาคนอกเวลาราชการในการระดมประหยัดตนเองในระยะแรก โดยจะเริ่มหักเงินจากอัตราค่าเล่าเรียนของนิสิตแต่ละรายในปีที่ 2 ของปีการศึกษา นับจากเปิดหลักสูตร จำนวน 200 บาท/คน/หน่วยกิต ซึ่งเท่ากับอัตราค่าเล่าเรียนเดิมของนิสิตภาคปกติ

9. ค่าใช้จ่ายสำหรับบริหารหลักสูตรภาคนอกเวลาราชการ มีค่าตอบแทน และค่าสมนาคุณอยู่ในอัตราที่ค่อนข้างสูงกว่าภาคปกติ ดังนั้นรายได้ของหลักสูตรภาคนอกเวลาราชการจึงต้องสูงด้วย เพื่อจะได้เพียงพอกับค่าใช้จ่าย การกำหนดอัตราค่าเล่าเรียน และอื่น ๆ จึงสูงกว่าภาคปกติ และบุคลากรของมหาวิทยาลัยที่อยู่ในขณะที่เปิดสอนหลักสูตรภาคนอกเวลาราชการจะได้รับค่าตอบแทนพิเศษที่ค่อนข้างสูงนอกเหนือจากเงินเดือนที่ได้รับเป็นปกติอีกด้วย

จากการศึกษาเอกสารในหัวข้อต่าง ๆ ดังที่กล่าวมา พบว่า มีข้อแตกต่าง และข้อที่ต้องปฏิบัติร่วมกันของการบริหารงาน การดำเนินงาน การจัดการศึกษา และการเงิน ของหลักสูตรภาคนอกเวลาราชการ นอกจากข้อมูลที่ได้จากการศึกษาเอกสารแล้ว ยังมีส่วนแสดงความคิดเห็นของผู้บริหารและอาจารย์ผู้สอน นิสิตปัจจุบัน ผู้ที่สำเร็จการศึกษาแล้ว ที่มีต่อโปรแกรมการผลิตมหาบัณฑิตภาคนอกเวลาราชการในด้านต่าง ๆ ซึ่งจะได้นำเสนอในลำดับต่อไป

การวิเคราะห์สถานภาพทั่วไป และความคิดเห็นของผู้บริหารและอาจารย์ผู้สอน

1. การวิเคราะห์สถานภาพทั่วไปของผู้บริหารและอาจารย์ผู้สอนภาคนอกเวลาราชการ
สถานภาพทั่วไปของผู้บริหาร และอาจารย์ผู้สอนภาคนอกเวลาราชการ เสนอได้ดังตารางต่อไปนี้

ตารางที่ 5 แสดงสถานการณ์ของผู้บริหารและอาจารย์ผู้สอนภาคนอกระบบราชการ

ข้อความ	จำนวน	
	N	%
1. ความรับผิดชอบเกี่ยวกับหน้าที่สอนระดับบัณฑิตศึกษา		
ภาคนอกระบบราชการ	4	6.2
นอกระบบราชการและในเวลาราชการ	61	93.8
รวม	65	100.0
2. ระยะเวลาการปฏิบัติงาน		
1. 1 - 3 ปี	31	47.7
2. 4 - 6 ปี	19	29.2
3. 7 - 9 ปี	3	4.6
4. 9 ปี ขึ้นไป	6	9.2
5. ไม่ระบุจำนวนปี	6	9.2
รวม	65	100.0
3. หน้าที่ที่ปฏิบัติในหลักสูตรภาคนอกระบบราชการ		
1.1 ทำหน้าที่สอนอย่างเดียว	14	21.5
1.2 ทำหน้าที่สอน และเคยทำหน้าที่บริหารงานมาก่อน	11	16.9
1.3 เป็นผู้บริหารงานอย่างเดียว	3	4.6
1.4 เป็นทั้งผู้สอนและผู้บริหารงาน	37	56.9
รวม	65	100.0

ตารางที่ 5 (ต่อ)

ข้อความ	จำนวน	
	N	%
4. ตำแหน่งด้านการบริหาร		
1. ประธานหลักสูตร	1	1.5
2. รองประธานหลักสูตร	4	6.2
3. กรรมการหลักสูตรหรือที่ปรึกษา	14	21.5
4. รองผู้อำนวยการ	4	6.2
5. หัวหน้าภาควิชา	4	6.2
6. กรรมการบัณฑิตศึกษา	1	1.5
7. ผู้ประสานงานบัณฑิตศึกษา	1	1.5
8. เลขานุการโครงการ	3	4.6
9. ไม่ได้ทำหน้าที่บริหาร	25	38.5
10. ทำหน้าที่บริหารแต่ไม่ระบุตำแหน่ง	8	12.3
รวม	65	100.0
5. จำนวนชั่วโมงสอนในระดับปริญญาตรี		
จำนวน 1 - 3 ชั่วโมง/สัปดาห์	21	32.3
จำนวน 4 - 6 ชั่วโมง/สัปดาห์	20	30.8
จำนวน 7 - 9 ชั่วโมง/สัปดาห์	9	13.8
จำนวน 9 ชั่วโมง/สัปดาห์ ขึ้นไป	4	6.2
ไม่ได้สอน	11	16.9
รวม	65	100.0

ตารางที่ 5 (ต่อ)

ข้อความ	จำนวน	
	N	%
6. จำนวนชั่วโมงสอนในระดับมัธยมศึกษา		
* สอนภาคปกติ		
จำนวน 1 - 3 ชั่วโมง/สัปดาห์	3	4.6
จำนวน 4 - 6 ชั่วโมง/สัปดาห์	2	3.1
จำนวน 7 - 9 ชั่วโมง/สัปดาห์	1	1.5
สอนภาคนอกเวลาราชการ		
จำนวน 1 - 3 ชั่วโมง/สัปดาห์	2	3.1
ไม่ระบุเวลาสอน	1	1.5
สอนภาคปกติและภาคนอกเวลาราชการ		
จำนวน 1 - 3 ชั่วโมง/สัปดาห์	1	1.5
จำนวน 4 - 6 ชั่วโมง/สัปดาห์	36	55.4
จำนวน 7 - 9 ชั่วโมง/สัปดาห์	11	16.9
จำนวน 9 ชั่วโมง/สัปดาห์ ขึ้นไป	6	9.2
ไม่ระบุเวลาสอน	2	3.1
รวม	65	100.0

หมายเหตุ * หมายถึง ปฏิบัติงานที่เกี่ยวข้องกับหลักสูตรภาคนอกเวลาราชการในด้านอื่น ๆ ด้วย

ตารางที่ 5 (ต่อ)

ข้อความ	จำนวน	
	N	%
7. เป็นอาจารย์ที่ปรึกษาวิทยานิพนธ์		
* รับผิดชอบนิสิตภาคปกติ		
1 - 3 คน	7	10.8
4 - 6 คน	7	10.8
รับผิดชอบนิสิตภาคคนอกเวลาราชการ		
1 - 3 คน	1	1.5
รับผิดชอบภาคปกติและนอกเวลาราชการ		
1 - 3 คน	13	20.0
4 - 6 คน	7	10.8
7 - 9 คน	5	7.7
10 - 15 คน	1	1.5
15 คน ขึ้นไป	2	3.1
ไม่ได้เป็นอาจารย์ที่ปรึกษา	22	33.8
รวม	65	100.0

หมายเหตุ * หมายถึง รับผิดชอบหน้าที่เกี่ยวกับหลักสูตรภาคคนอกเวลาราชการในด้านอื่น ๆ ด้วย

ตารางที่ 5 (ต่อ)

ข้อความ	จำนวน	
	N	%
8. เป็นอาจารย์ที่ปรึกษาวิชาการ		
* รับผิดชอบนิสิตภาคปกติ		
1 - 3 คน	1	1.5
4 - 6 คน	4	6.2
7 - 9 คน	3	4.6
10 - 15 คน	3	4.6
15 คน ขึ้นไป	3	4.6
รับผิดชอบนิสิตภาคนอกเวลาราชการ	1	1.5
รับผิดชอบนิสิตภาคปกติแลนอกเวลาราชการ		
1 - 3 คน	2	3.1
4 - 6 คน	4	6.2
7 - 9 คน	-	-
10 - 15 คน	7	10.8
15 คน ขึ้นไป	5	7.7
ไม่ได้เป็นอาจารย์ที่ปรึกษา	27	41.5
ไม่ระบุจำนวนนิสิต	3	4.6
ไม่ตอบ	2	3.1
รวม	65	100.0

หมายเหตุ * หมายถึง ปฏิบัติหน้าที่เกี่ยวกับหลักสูตรภาคนอกเวลาราชการในด้านอื่น ๆ ด้วย

จากตารางที่ 5 ผลการวิเคราะห์ข้อมูลเกี่ยวกับสภาพของผู้บริหารและอาจารย์ผู้สอนภาคนอกระบบราชการ พบว่า อาจารย์ส่วนใหญ่สอนทั้งนอกระบบราชการ และภาคปกติ 61 คน (ร้อยละ 93.8) ส่วนอาจารย์ที่สอนเฉพาะภาคนอกระบบราชการมี 4 คน (ร้อยละ 6.2) และพบว่า ผู้บริหารและอาจารย์ผู้สอนส่วนใหญ่ ร้อยละ 47.7 ปฏิบัติงานในหลักสูตรภาคนอกระบบราชการ 1- 3 ปี รองลงมาปฏิบัติงาน 4 - 6 ปี (ร้อยละ 29.2)

การปฏิบัติงานของผู้บริหารและอาจารย์ผู้สอนภาคนอกระบบราชการ 8 หลักสูตร พบว่า อาจารย์ทำหน้าที่สอนและบริหารงานด้วยมากที่สุดเป็นจำนวน 37 คน (ร้อยละ 56.9) รองลงมาทำหน้าที่สอนอย่างเดียว 14 คน (ร้อยละ 21.5) น้อยที่สุดเป็นผู้บริหารงานอย่างเดียว 3 คน (ร้อยละ 4.6)

เมื่อพิจารณาตำแหน่งด้านการบริหารงานของผู้ตอบแบบสอบถาม พบว่า ผู้ตอบแบบสอบถามส่วนมากไม่ได้ทำหน้าที่บริหารงาน (ร้อยละ 38.5) ที่เหลือทำหน้าที่บริหารในตำแหน่งต่าง ๆ กันโดยเป็นตำแหน่งกรรมการหลักสูตรหรือที่ปรึกษามากที่สุดจำนวน 14 คน (ร้อยละ 21.5)

สำหรับจำนวนชั่วโมงในการสอนของอาจารย์ในระดับต่าง ๆ พบว่า อาจารย์ภาคนอกระบบราชการส่วนใหญ่มีชั่วโมงสอนในระดับปริญญาตรี 1 - 3 ชั่วโมง/สัปดาห์ (ร้อยละ 32.3) รองลงมา ผู้ตอบแบบสอบถามร้อยละ 30.8 สอน 4 - 6 ชั่วโมง/สัปดาห์ มีอาจารย์จำนวนน้อยที่สุดสอน 9 ชั่วโมง/สัปดาห์ขึ้นไป (ร้อยละ 6.2) ส่วนอาจารย์ที่สอนในระดับบัณฑิตศึกษา โดยสอนทั้งภาคปกติ และภาคนอกระบบราชการ ระหว่าง 4 - 6 ชั่วโมง/สัปดาห์ มีจำนวน 36 คน (ร้อยละ 55.4) รองลงมา มีจำนวนชั่วโมงสอน 7 - 9 ชั่วโมง/สัปดาห์ นับเป็นร้อยละ 16.9

ในด้านความรับผิดชอบของผู้บริหารและอาจารย์ผู้สอนเกี่ยวกับการเป็นอาจารย์ที่ปรึกษาวิทยานิพนธ์ พบว่า มีผู้ไม่ได้เป็นอาจารย์ที่ปรึกษาวิทยานิพนธ์ 22 คน (ร้อยละ 33.8) นอกนั้นเป็นอาจารย์ที่ปรึกษาวิทยานิพนธ์จำนวนร้อยละ 20.0 ที่รับผิดชอบนิสิตภาคปกติ และภาคนอกระบบราชการที่มีนิสิตระหว่าง 1 - 3 คน ส่วนการเป็นอาจารย์ที่ปรึกษาด้านวิชาการ พบว่า ส่วนใหญ่ไม่ได้เป็นอาจารย์ที่ปรึกษาทางวิชาการ (ร้อยละ 41.5) รับผิดชอบเป็นอาจารย์ที่ปรึกษาทางวิชาการของนิสิตภาคปกติและภาคนอกระบบราชการ โดยมีจำนวนนิสิตในความดูแลระหว่าง 10 - 15 คน (ร้อยละ 10.8)

ตารางที่ 6 ความคิดเห็นของผู้บริหารและอาจารย์ผู้สอนเกี่ยวกับสภาพการดำเนินงานของ
หลักสูตรภาคนอกเวลาราชการ

ข้อความ	จำนวน	
	N	%
1. ความคิดเห็นเกี่ยวกับการได้มาของคณะกรรมการบริหารหลักสูตรด้วยวิธีการแต่งตั้ง		
เห็นด้วย	44	67.7
ไม่เห็นด้วย	12	18.5
ไม่แสดงความคิดเห็น	9	13.8
รวม	65	100.0
2. การประเมินผลการเรียนการสอนของอาจารย์โดยนิสิต		
มีการประเมิน	27	41.5
ไม่มีการประเมิน	33	50.8
ไม่ระบุ	5	7.7
รวม	65	100.0

ตารางที่ 6 (ต่อ)

ข้อความ	จำนวน	
	N	%
3. ความคิดเห็นของอาจารย์และผู้บริหารเกี่ยวกับการประเมินผลการสอนของอาจารย์โดยนิสิต		
เห็นด้วย เพราะ	56	86.2
เป็นแนวทางในการปรับปรุงเนื้อหาวิชา (ความถี่ 5)		
จะได้ทราบข้อบกพร่องและผลการสอน (ความถี่ 18)		
ไม่เห็นด้วย	3	4.6
ไม่แสดงความคิดเห็น	6	9.2
รวม	65	100.0

จากตารางที่ 6 การได้มาของคณะกรรมการบริหารหลักสูตรโดยการแต่งตั้งนั้น พบว่าผู้บริหารและอาจารย์ผู้สอนส่วนใหญ่จำนวน 44 คน เห็นด้วยกับการได้มาของคณะกรรมการบริหารหลักสูตรนับเป็นร้อยละ 67.7 มีผู้ไม่เห็นด้วย 12 คน (ร้อยละ 18.5) ไม่แสดงความคิดเห็น 9 คน (ร้อยละ 13.8)

การประเมินผลการสอนของอาจารย์ในหลักสูตรภาคทฤษฎีและการปฏิบัติ พบว่าส่วนใหญ่ไม่มีการประเมินการสอนของอาจารย์โดยนิสิต ร้อยละ 50.8 มีการประเมินผลการสอนของอาจารย์ โดยนิสิต 27 คน (ร้อยละ 41.5) ในเรื่องนี้ผู้บริหารและอาจารย์ผู้สอน ได้แสดงความคิดเห็นเกี่ยวกับการจัดทำประเมินผลการสอนในแต่ละรายวิชา พบว่า ผู้บริหารและอาจารย์ผู้สอนเห็นด้วยกับการให้มีการประเมินผลการสอนมากที่สุดจำนวน 56 คน (ร้อยละ 86.2) ส่วนการแสดงความคิดเห็นในกรณีที่ไม่เห็นด้วยมี 3 คน (ร้อยละ 4.6)

2. การวิเคราะห์ความคิดเห็นของผู้บริหารและอาจารย์ผู้สอนภาคนอกเวลาราชการ
 ความคิดเห็นของผู้บริหาร และอาจารย์ผู้สอน เกี่ยวกับการบริหารงาน การ
 ดำเนินงาน ปัญหาและอุปสรรคในด้านต่าง ๆ ตลอดจนข้อเสนอแนะ และความคิดเห็นทั่วไปของ
 หลักสูตรภาคนอกเวลาราชการ เสนอได้ดังตารางต่อไปนี้

ตารางที่ 7 ความคิดเห็นของผู้บริหารและอาจารย์ผู้สอน เกี่ยวกับการบริหารงานหลักสูตร
 ภาคนอกเวลาราชการ

ข้อความ	รวม	
	\bar{X}	S.D.
นโยบายการบริหารงาน		
1. นโยบายของคณะกรรมการบริหารหลักสูตรในการ จัดการศึกษาภาคนอกเวลาราชการชัดเจน	3.56	1.12
2. นโยบายของบัณฑิตวิทยาลัยในการจัดการศึกษา ภาคนอกเวลาราชการชัดเจน	3.22	1.14
3. การจัดการศึกษาของหลักสูตรภาคนอกเวลา ราชการเป็นไปตามนโยบายที่วางไว้	3.54	1.08
รูปแบบการบริหารงาน		
4. บทบาทของคณะกรรมการบริหารหลักสูตรทำให้การ ดำเนินงานเป็นไปตามเป้าหมาย	3.48	1.02
5. การบริหารงานของคณะกรรมการบริหารหลักสูตร มีประสิทธิภาพและเหมาะสม	3.40	1.06
6. การบริหารงาน และการดำเนินการภายในของ หลักสูตรมีประสิทธิภาพ	3.36	1.10

ตารางที่ 7 (ต่อ)

ข้อความ	รวม	
	\bar{X}	S.D.
การบริหารหลักสูตร		
7. จำนวนนิสิตที่รับเข้าศึกษาเหมาะสมกับจำนวนของ อาจารย์ผู้สอน	3.10	1.20
8. หลักสูตรเน้นความสำคัญของการนำความรู้ ไปประยุกต์ใช้ในการทำงาน	3.86	1.05
9. หลักสูตรเน้นการพัฒนาผู้เรียนให้มีคุณภาพ ทันต่อการเปลี่ยนแปลงของสังคม	3.80	1.06
10. การจัดหลักสูตรฯให้นิสิตภาคนอกเวลาราชการ ได้ศึกษาเฉพาะแผน ก ท่านเห็นว่าเหมาะสม	2.73	1.44
(แผน ก คือ แผนการศึกษาที่สำเร็จการศึกษา ด้วยวิธีการทำวิทยานิพนธ์)		
11. จำนวนนิสิตที่อยู่ในความดูแลของอาจารย์ที่ปรึกษา วิทยานิพนธ์ (5-7 คน) มีความเหมาะสม	3.44	1.25
12. การจัดหลักสูตรฯให้นิสิตภาคนอกเวลาราชการ ได้ศึกษาเฉพาะแผน ข ท่านเห็นว่าเหมาะสม	3.31	1.25
(แผน ข คือ แผนการศึกษาที่สำเร็จการศึกษา ด้วยการสอบรวบยอด)		
13. ควรมีการปรับปรุงหลักสูตรเพื่อให้นิสิตภาคนอก เวลาราชการทุกหลักสูตรได้มีโอกาสเลือกศึกษา ได้ทั้ง แผน ก และ แผน ข	3.94	1.36
14. มีการปรับปรุงรายวิชาที่มีเนื้อหาซ้ำซ้อนกัน	3.60	1.26

จากตารางที่ 7 พบว่า ผู้บริหารและอาจารย์ผู้สอนมีความคิดเห็นเกี่ยวกับนโยบายการบริหารงาน รูปแบบการบริหารงาน และการบริหารหลักสูตร ดังนี้

ด้านนโยบายการบริหารงาน ผู้บริหาร และอาจารย์ผู้สอนเห็นว่า นโยบายของคณะกรรมการบริหารหลักสูตรในภาพรวมอยู่ในระดับมาก กล่าวคือ นโยบายของคณะกรรมการบริหารหลักสูตรในการจัดการศึกษาภาคนอกเวลาราชการชัดเจน ($\bar{X} = 3.56$) รองลงมา คือ การจัดการศึกษาของหลักสูตรภาคนอกเวลาราชการ เป็นไปตามนโยบายที่วางไว้ อยู่ในระดับมากเช่นกัน ($\bar{X} = 3.54$) เป็นที่น่าสังเกตว่า ความชัดเจนด้านนโยบายของนักศึกษิตวิทยาลัยในการจัดการศึกษาภาคนอกเวลาราชการอยู่ในระดับปานกลาง ($\bar{X} = 3.22$) เท่านั้น

ด้านรูปแบบการบริหารงาน ผู้บริหารและอาจารย์ผู้สอนเห็นว่า รูปแบบการบริหารงานในภาพรวมอยู่ในระดับปานกลาง กล่าวคือ บทบาทของคณะกรรมการบริหารหลักสูตรทำให้การดำเนินงานเป็นไปตามเป้าหมาย ($\bar{X} = 3.48$) รองลงมาคือ การบริหารงานของคณะกรรมการบริหารหลักสูตรมีประสิทธิภาพ เหมาะสมอยู่ในระดับปานกลาง ($\bar{X} = 3.40$) และจำนวนนิสิตที่รับเข้าศึกษาเหมาะสมกับจำนวนของอาจารย์ผู้สอนอยู่ในระดับปานกลางเช่นกัน ($\bar{X} = 3.10$)

ด้านการบริหารหลักสูตร ผู้บริหาร และอาจารย์ผู้สอนเห็นว่า การบริหารหลักสูตรในภาพรวมอยู่ในระดับมาก กล่าวคือ ผู้ตอบแบบสอบถามเห็นว่าควรมีการปรับปรุงหลักสูตรเพื่อให้มีนิตภาคนอกเวลาราชการทุกหลักสูตร ได้มีโอกาสเลือกศึกษาได้ทั้งแผน ก และแผน ข ($\bar{X} = 3.94$) รองลงมาเห็นว่า หลักสูตรควรเน้นความสำคัญของการนำความรู้ไปประยุกต์ใช้ในการทำงานอยู่ในระดับมากเช่นกัน ($\bar{X} = 3.86$) ส่วนการจัดหลักสูตรให้นักศึกษิตภาคนอกเวลาราชการได้ศึกษาเฉพาะแผน ก ผู้บริหารและอาจารย์ผู้สอนเห็นว่าเหมาะสมอยู่ในระดับปานกลาง ($\bar{X} = 2.73$)

สรุป ความคิดเห็นของผู้บริหาร อาจารย์ผู้สอน เกี่ยวกับการบริหารงาน ซึ่งแบ่งออกเป็น 3 ด้าน ได้แก่ นโยบายการบริหารงาน รูปแบบการบริหารงาน และการบริหารหลักสูตร พบว่า นโยบายของนักศึกษิตวิทยาลัยในการจัดการศึกษา บทบาทของคณะกรรมการบริหารหลักสูตร การบริหารงานของคณะกรรมการ การดำเนินการภายในของหลักสูตร ตลอดจนความเหมาะสมในการรับนิสิตเข้าศึกษา และการจัดหลักสูตรให้นักศึกษิตได้ศึกษาแผน ก อยู่ในระดับปานกลาง ซึ่งควรได้รับการปรับปรุงแก้ไข

ตารางที่ 8 ความคิดเห็นของผู้บริหาร อาจารย์ผู้สอน เกี่ยวกับการดำเนินงานหลักสูตรภาคนอก
เวลาราชการ

ข้อความ	รวม	
	\bar{X}	S.D.
การดำเนินงาน		
1. คณะกรรมการหลักสูตรดำเนินการประสานงานกับ บัณฑิตศึกษาคณะอย่างมีประสิทธิภาพ	3.37	1.21
2. คณะกรรมการหลักสูตรดำเนินการประสานงานกับ บัณฑิตวิทยาลัยอย่างมีประสิทธิภาพ	3.15	1.21
3. คณะกรรมการหลักสูตรส่งเสริม และควบคุมดูแล มาตรฐานด้านวิชาการให้เป็นไปตามที่กำหนดไว้	3.28	1.18
4. คณะกรรมการหลักสูตรได้มีมาตรการที่จะควบคุม ดูแลมาตรฐานวิทยานิพนธ์หรือสอปรบยอดได้อย่างเหมาะสม.	3.30	1.03
5. การผลิตบัณฑิตภาคนอกเวลาราชการเน้นที่การ พัฒนาบัณฑิตให้มีคุณภาพทางวิชาการ	3.68	1.02
6. การผลิตบัณฑิตภาคนอกเวลาราชการเน้นที่การ ตอบสนองความต้องการของสังคม	3.92	0.89
7. การเรียนการสอนเน้นการให้ความรู้ทั้งทางทฤษฎี และการปฏิบัติอย่างกว้างขวางและลึกซึ้ง	3.61	1.06
8. รายวิชาในหลักสูตรส่งเสริมให้ผู้เรียนสามารถเรียน รู้วิธีการทำวิจัยได้เพียงพอ	3.27	1.01
9. ผู้สอนมีความเป็นอิสระในการจัดการเรียนการสอน ในแต่ละรายวิชาที่รับผิดชอบ	4.28	0.78

ตารางที่ 8 (ต่อ)

ข้อความ	รวม	
	\bar{X}	S.D.
10. มีการสนับสนุนให้อาจารย์ผู้สอน วิทยุวิทยากรที่ชำนาญ การเฉพาะเรื่องมาบรรยาย	4.08	1.04
11. หนังสือในท้องสมุดของคณะมีเพียงพอสำหรับนิสิต	3.40	1.12
12. เวลาที่เปิดให้บริการของห้องสมุดคณะเหมาะสม	3.19	1.18
13. หนังสือในท้องสมุดของสถาบันวิทยบริการมีเพียงพอ สำหรับนิสิต	2.80	0.96
14. เวลาที่เปิดให้บริการของห้องสมุดสถาบันวิทยบริการ เหมาะสม	2.77	1.02

จากตารางที่ 8 พบว่า ผู้บริหาร และอาจารย์ผู้สอนมีความคิดเห็นเกี่ยวกับการดำเนินงานของหลักสูตรภาคนอกเวลาราชการ ดังนี้ ผู้ตอบแบบสอบถามเห็นว่า ผู้สอนมีความเป็นอิสระในการจัดการเรียนการสอนในแต่ละรายวิชาที่รับผิดชอบอยู่ในระดับมาก ($\bar{X} = 4.28$) รองลงมาคือ สนับสนุนให้อาจารย์ผู้สอน วิทยุวิทยากรที่ชำนาญการเฉพาะเรื่องมาบรรยาย อยู่ในระดับมากเช่นกัน ($\bar{X} = 4.08$) สังกัดได้ว่า ผู้ตอบแบบสอบถามเห็นว่า เวลาที่ห้องสมุดสถาบันวิทยบริการเปิดให้บริการเหมาะสมอยู่ในระดับ ปานกลาง ($\bar{X} = 2.77$)

สรุป ความคิดเห็นของผู้บริหาร อาจารย์ผู้สอน เกี่ยวกับการดำเนินงาน พบว่า การดำเนินงานในด้านต่าง ๆ จะอยู่ในระดับมาก ดังข้อต่อไปนี้คือ การผลิตบัณฑิตให้นิสิตมีคุณภาพทางวิชาการ ($\bar{X} = 3.68$) การตอบสนองความต้องการของสังคม ($\bar{X} = 3.92$) การให้ความรู้ทั้งทางทฤษฎี และปฏิบัติ ($\bar{X} = 3.61$) ความเป็นอิสระในการจัดการเรียนการสอนของอาจารย์ ($\bar{X} = 4.28$) การสนับสนุนให้อาจารย์ วิทยุวิทยากรมาบรรยาย ($\bar{X} = 4.08$) นอกจากนี้ที่กล่าวมา การดำเนินงานของโปรแกรมภาคนอกเวลาราชการจะอยู่ในระดับปานกลาง

ตารางที่ 9 ความคิดเห็นของผู้บริหาร และอาจารย์ผู้สอนเกี่ยวกับปัญหา และอุปสรรคในด้านต่าง ๆ

ข้อความ	รวม	
	\bar{X}	S.D.
1. นโยบายการบริหารงาน	3.00	1.38
2. รูปแบบการบริหารงาน	2.84	1.29
3. การบริหารหลักสูตร	2.78	1.29
4. การจัดการเรียนการสอน	3.08	1.16
5. การประสานงานภายในคณะ	2.75	1.27
6. การประสานงานภายนอกคณะ	2.70	1.31

จากตารางที่ 9 พบว่า ความคิดเห็นของผู้บริหาร และอาจารย์ผู้สอนเกี่ยวกับ ปัญหา และอุปสรรค ในด้านต่าง ๆ ของการบริหารงานหลักสูตรภาคนอกเวลาราชการ ได้แก่ การจัดการเรียนการสอนมีปัญหา และอุปสรรค อยู่ในระดับปานกลาง ($\bar{X} = 3.08$) รองลงมา นโยบายการบริหารงาน มีปัญหาและอุปสรรคปานกลาง ($\bar{X} = 3.00$) ส่วนที่มีปัญหาน้อยที่สุด คือ การประสานงานภายนอกคณะ ($\bar{X} = 2.70$)

สรุป ความคิดเห็นของผู้บริหาร และอาจารย์ผู้สอน เกี่ยวกับปัญหา และอุปสรรคในด้านต่าง ๆ นั้น ส่วนใหญ่จะมีปัญหาอยู่ในระดับปานกลาง และค่า \bar{X} จะมีค่าต่ำกว่า 3.00

- ตารางที่ 10 ความคิดเห็นของผู้บริหารและอาจารย์ผู้สอนที่มีต่อปัญหา และอุปสรรคการบริหารงาน การดำเนินงาน (นอกจากความคิดเห็นของผู้บริหารและอาจารย์ผู้สอนในหลักสูตรภาคนอกเวลาราชการแล้ว ในแบบสอบถามยังมีคำถามปลายเปิดสำหรับผู้ตอบแบบสอบถามให้ความคิดเห็น และข้อเสนอแนะในด้านต่าง ๆ ซึ่งผู้วิจัยได้รวบรวมสรุปไว้เพื่อเสนอเป็นความถี่ในตารางต่อไปนี้ โดยเสนอความคิดเห็นที่มีความถี่มากกว่า 1 ขึ้นไปเท่านั้น ส่วนความคิดเห็นที่มีความถี่ 1 อยู่ในภาคผนวก)

ปัญหาและอุปสรรค	ความถี่ (N = 65)
1. ด้านการดำเนินงาน	
ห้องสมุดทุกแห่งควรเปิดจนถึงเวลา 21.00 น. หรือ 24.00 น. และควรเปิดในวันอาทิตย์ด้วย	2
2. ด้านนโยบายการบริหารงาน	
2.1 ระบบราชการมีกฎ ระเบียบมากขาดความยืดหยุ่นทำให้ล่าช้า	2
2.2 การวางนโยบายควรมาจากคณะและภาคีวิชามิใช่จากกลุ่มบุคคล หรือจากผู้ขาดประสบการณ์	2
2.3 นโยบายการบริหารงานของบัณฑิตวิทยาลัยกำหนดไม่ชัดเจน	11
2.4 บัณฑิตวิทยาลัยควรมีการทบทวนนโยบายให้เหมาะสมกับสภาพปัจจุบันและความเป็นจริงของสังคม	2
2.5 การรับเข้าศึกษายังไม่ได้มาตรฐาน เน้นในเรื่องรายรับมากเกินไป	5
3. ด้านรูปแบบการบริหารงาน	
3.1 ขาดบุคคลากรที่มีประสิทธิภาพในการรับผิดชอบงาน	3
3.2 รูปแบบการบริหารงานมีข้อจำกัดหลายด้าน โดยเฉพาะระบบบริหารที่ต้องปฏิบัติตามระเบียบของบัณฑิตวิทยาลัย	3

ตารางที่ 10 (ต่อ)

ปัญหาและอุปสรรค	ความถี่
	(N =65)
4. ด้านการบริหารหลักสูตร	
4.1 ผู้บริหารขาดความเป็นผู้นำ และคติธรรมเพื่อส่วนรวม	2
4.2 มีความขัดแย้งในหลักการสำคัญของหลักสูตรว่าต้องการอะไร และถูกมองว่าเป็นการหาเงินจึงไม่ได้รับการสนับสนุน ซึ่งทำให้การพัฒนาในด้านต่าง ๆ เป็นไปโดยลำบาก	2
4.3 ไม่จัดเจ้าหน้าที่เฉพาะแยกจากภาคปกติเพื่อให้ทำงานได้เต็มที่	2
4.4 การบริหารหลักสูตรควรเป็นไปตามวัตถุประสงค์ของหลักสูตร	2
4.5 ขาดกฎ ระเบียบการบังคับใช้ และควบคุมการปฏิบัติทำให้เกิดปัญหาตัวบุคคล	2
5. ด้านการจัดการเรียนการสอน	
5.1 มีข้อจำกัดเกี่ยวกับเวลาสอนของอาจารย์และนิสิต	3
5.2 ปัญหาเกี่ยวกับตัวนิสิต เพราะบางคนไม่มาเรียนตามเวลา	4
5.3 นิสิตทาวิจัยไม่เป็น เพราะ ผู้สอนใช้ตำราสอน แต่ไม่มีผลงานหรือผลวิจัยเลย	2
6. ด้านการประสานงานภายในคณะ	
6.1 ขาดบุคคลากรที่มีประสิทธิภาพในการรับผิดชอบงาน	5
6.2 มีปัญหาเรื่องการทำงานกับเจ้าหน้าที่ของคณะและห้องสมุด	2
7. ด้านการประสานงานภายนอกคณะ	
7.1 การประสานงานกับบัณฑิตวิทยาลัยไม่ได้กำหนดภาระกิจให้ชัดเจน	2

จากตารางที่ 10 พบว่า ผู้บริหารและอาจารย์ผู้สอนให้ความสำคัญเห็นในแต่ละด้านแสดงวิธีเป็นความถี่ดังนี้ ด้านการดำเนินงาน ผู้ตอบแบบสอบถามส่วนใหญ่เห็นว่าห้องสมุดทุกแห่งควรเปิดจนถึงเวลา 21.00 น. หรือ 24.00 น. และเปิดในวันอาทิตย์ด้วย (ความถี่ 2) ด้านนโยบายการบริหารงาน ผู้ตอบแบบสอบถามส่วนใหญ่เห็นว่า นโยบายการบริหารงานภาคนอกเวลาราชการของบัณฑิตวิทยาลัยกำหนดไม่ชัดเจน (ความถี่ 11) รองลงมา การรับเข้าศึกษาายังไม่ได้มาตรฐานเห็นในเรื่องรายรับมากเกินไป (ความถี่ 5) ด้านรูปแบบการบริหารงาน ผู้ตอบแบบสอบถามส่วนใหญ่เห็นว่า ขาดบุคคลากรที่มีประสิทธิภาพในการรับผิดชอบงาน (ความถี่ 5) ด้านการบริหารหลักสูตร ผู้ตอบแบบสอบถามเห็นว่า ผู้บริหารขาดความเป็นผู้นำและคตินิยมเพื่อส่วนรวม (ความถี่ 2) มีความขัดแย้งในหลักการสำคัญของหลักสูตรว่าต้องการอะไรและถูกมองว่าเป็นการหาเงินจึงไม่ได้รับการสนับสนุนทำให้การพัฒนาในด้านต่าง ๆ เป็นไปโดยลำบาก (ความถี่ 2) ไม่จัดเจ้าหน้าที่เฉพาะแยกจากภาคปกติเพื่อให้ทำงานได้เต็มที่ (ความถี่ 2) และควรให้เป็นไปตามวัตถุประสงค์ของหลักสูตรให้มาก (ความถี่ 2) ด้านการจัดการเรียนการสอน ผู้ตอบแบบสอบถามส่วนใหญ่เห็นว่า ปัญหาเกี่ยวกับตัวนิสิตเพราะบางคนไม่มาเรียนตามเวลา (ความถี่ 4) รองลงมา ข้อจำกัดเกี่ยวกับเวลาสอนของอาจารย์และนิสิต (ความถี่ 3) ด้านการประสานงานภายในคณะ ผู้ตอบแบบสอบถามส่วนใหญ่เห็นว่า มีปัญหาเรื่องการทำงานกับเจ้าหน้าที่ของคณะ และห้องสมุด (ความถี่ 2) ด้านการประสานงานภายนอกคณะ ผู้ตอบแบบสอบถามเห็นว่า การประสานงานกับบัณฑิตวิทยาลัยไม่ได้กำหนดภารกิจให้ชัดเจน (ความถี่ 2)

การวิเคราะห์สถานภาพทั่วไปและความคิดเห็นของนิสิตปัจจุบันภาคนอกเวลาราชการ

1. การวิเคราะห์สถานภาพทั่วไปของนิสิตปัจจุบันภาคนอกเวลาราชการ

สถานภาพทั่วไปของนิสิตปัจจุบันภาคนอกเวลาราชการเสนอได้ดังตารางต่อไปนี้

ตารางที่ 11 แสดงสถานภาพส่วนตัวของนิสิตปัจจุบันภาคนอกเวลาราชการ

ข้อความ	จำนวน	
	N	%
1. เพศ		
ชาย	150	70.1
หญิง	64	29.9
รวม	214	100.0
2. อายุ		
ต่ำกว่า 26 ปี	2	0.9
26 - 30 ปี	43	20.1
31 - 35 ปี	51	23.8
36 - 40 ปี	69	32.2
41 - 45 ปี	28	13.1
มากกว่า 45 ปี	20	9.3
ไม่ระบุ	1	0.5
รวม	214	100.0

ตารางที่ 11 (ต่อ)

ข้อความ	จำนวน	
	N	%
3. สถานภาพ		
โสด	98	45.8
แต่งงาน	111	51.9
หม้าย	2	0.9
ไม่ระบุ	3	1.4
รวม	214	100.0
4. การศึกษาระดับปริญญาตรี		
4.1 ปีการศึกษาที่สำเร็จการศึกษา		
2505 - 2509	2	0.9
2510 - 2514	11	5.1
2515 - 2519	33	15.4
2520 - 2524	65	30.4
2525 - 2529	67	31.3
2530 - 2534	34	15.9
ไม่ระบุ	2	0.9
รวม	214	100.0

ตารางที่ 11 (ต่อ)

ข้อความ	จำนวน	
	N	%
4.2 สถาบันการศึกษาในระดับปริญญาตรี		
จุฬาลงกรณ์มหาวิทยาลัย	64	29.9
มหาวิทยาลัยธรรมศาสตร์	11	5.1
มหาวิทยาลัยมหิดล	3	1.4
มหาวิทยาลัยเกษตร	19	8.9
มหาวิทยาลัยศรีนครินทรวิโรฒ	9	4.2
มหาวิทยาลัยเชียงใหม่	13	6.1
มหาวิทยาลัยขอนแก่น	2	0.9
มหาวิทยาลัยศิลปากร	1	0.5
มหาวิทยาลัยสงขลานครินทร์	3	1.4
มหาวิทยาลัยรามคำแหง	29	13.6
มหาวิทยาลัยสุโขทัยธรรมมาธิราช	6	2.8
มหาวิทยาลัยกรุงเทพ	5	2.3
มหาวิทยาลัยศรีปทุม	1	0.5
มหาวิทยาลัยหอการค้า	3	1.4
มหาวิทยาลัยธุรกิจโหนดิต	1	0.5
มหาวิทยาลัยอัสสัมชัญบริหารธุรกิจ (ABAC)	1	0.5
สถาบันเทคโนโลยีพระจอมเกล้าลาดกระบัง	4	1.9
สถาบันเทคโนโลยีพระจอมเกล้าพระนครเหนือ	2	0.9
สถาบันเทคโนโลยีพระจอมเกล้าธนบุรี	4	1.9
สถาบันเทคโนโลยีราชมงคล	2	0.9

ตารางที่ 11 (ต่อ)

ข้อความ	จำนวน	
	N	%
วิทยาลัยครู	3	1.4
โรงเรียนนายร้อย	26	12.1
University of Delli India	1	0.5
University of Phillipine	1	0.5
รวม	214	100.0
4.3 คณะที่สำเร็จการศึกษา		
วิศวกรรมศาสตร์	31	14.5
พาณิชยศาสตร์และการบัญชี	20	9.3
วิทยาศาสตร์	22	10.3
นิติศาสตร์	21	9.8
เภสัชศาสตร์	10	4.7
สถาปัตยกรรมศาสตร์	3	1.4
สัตวแพทยศาสตร์	3	1.4
เศรษฐศาสตร์	9	4.2
บริหารธุรกิจ	7	3.3
เกษตรศาสตร์	3	1.4
แพทยศาสตร์	1	0.5

ตารางที่ 11 (ต่อ)

ข้อความ	จำนวน	
	N	%
ครุศาสตร์	6	2.8
ศึกษาศาสตร์	12	5.6
อักษรศาสตร์	2	0.9
สังคมสงเคราะห์	3	1.4
มนุษยศาสตร์	4	1.9
นิเทศศาสตร์	5	2.3
มนุษยศาสตร์และสังคม	1	0.5
รัฐศาสตร์	23	10.7
สังคมศาสตร์	4	1.9
รัฐประศาสนศาสตร์	20	9.3
สาธารณสุขศาสตร์	1	0.5
ไม่ระบุคณะ	3	1.4
รวม	214	100.0

ตารางที่ 11 (ต่อ)

ข้อความ	จำนวน	
	N	%
5. สถานภาพการทำงานของนิสิตปัจจุบันในขณะที่เข้าศึกษาต่อ		
รับราชการ	87	40.7
รัฐวิสาหกิจ	15	7.0
บริษัท/ร้านค้า	84	39.3
สถานับการศึกษาของรัฐ	1	0.5
สถานับการศึกษาของเอกชน	10	4.7
ประกอบธุรกิจส่วนตัว	13	6.1
ไม่ระบุ	4	1.9
รวม	214	100.0
6. รายได้ต่อเดือนของนิสิตปัจจุบัน		
1. ต่ำกว่า 10,000 บาท	22	10.3
2. 10,000 - 15,000 บาท	48	22.4
3. 15,001 - 20,000 บาท	36	16.8
4. 20,001 - 25,000 บาท	20	9.3
5. 25,001 - 30,000 บาท	12	5.6
6. 30,001 - 35,000 บาท	7	3.3
7. มากกว่า 35,000 บาท	68	31.8
8. ไม่ระบุ	1	0.5
รวม	214	100.0

ตารางที่ 11 (ต่อ)

ข้อความ	จำนวน	
	N	%
*7. แหล่งที่มาของค่าใช้จ่ายในการศึกษา		
เงินทุนส่วนตัว	183	85.5
หน่วยงานให้ความช่วยเหลือบางส่วน	21	9.8
หน่วยงานให้ความช่วยเหลือทั้งหมด	22	10.3
บิดา มารดา หรือ ญาติ	26	12.2
รวม	252	29.4
8. การศึกษาระดับมัธยมศึกษา		
8.1 เข้าศึกษาเมื่อภาคการศึกษา		
ต้น	173	80.8
ปลาย	41	19.2
รวม	214	100.0

หมายเหตุ * หมายถึง ข้อคำถามซึ่งผู้ตอบเลือกตอบได้หลายข้อ

ตารางที่ 11 (ต่อ)

ข้อความ	จำนวน	
	N	%
8.2 ปีการศึกษาที่เข้าศึกษา		
2532	1	0.5
2533	15	7.0
2534	18	8.4
2535	85	39.7
2536	95	44.4
รวม	214	100.0
8.3 หลังสุดรกำหนดให้สำเร็จการศึกษาด้วยการ		
ทำวิทยานิพนธ์ (แผน ก)	79	36.9
สอบรวมยอด (แผน ข)	97	45.3
ทำวิทยานิพนธ์หรือสอบรวมยอดก็ได้	38	17.8
รวม	214	100.0

ตารางที่ 11 (ต่อ)

ข้อความ	จำนวน	
	N	%
*9. เป้าหมายของนิสิตปัจจุบันที่เข้าศึกษา		
ต้องการเพิ่มพูนความรู้	204	95.3
ต้องการเพิ่มวุฒิให้สูงขึ้น	135	63.1
ต้องการเข้าศึกษาในจุฬาฯ	44	20.6
เป็นความต้องการของหน่วยงาน	24	11.2
คาดหวังว่าการเรียนปริญญาโทจะ		
ทำให้ฐานะทางสังคมดีขึ้น	67	31.3
ต้องการรู้จักคนเพิ่มขึ้น	6	2.8
เพื่อนำไปใช้ เป็นประโยชน์ในการทำงาน	6	2.8
รวม	486	32.4

หมายเหตุ * หมายถึง ข้อคำถามซึ่งผู้ตอบเลือกตอบได้หลายข้อ

ตารางที่ 11 (ต่อ)

ข้อความ	จำนวน	
	N	%
10. ความพึงพอใจของนิสิตที่จะเลือกแผนการศึกษา		
เลือกแผน ก (การทำวิทยานิพนธ์) เพราะ ต้องการความรู้และประสบการณ์วิธีทำวิจัย (ความถี่ 23)	49	22.9
เลือกแผน ข (สอบรวมยอด) เพราะ มีเวลาจำกัด วิทยานิพนธ์ใช้เวลามาก (ความถี่ 74) ต้องการจบภายใน 2 ปีการศึกษา (ความถี่ 5)	130	60.7
แผน ก หรือ แผน ข ก็ได้ เพราะ มีประโยชน์ทั้ง 2 แผน (ความถี่ 5) ต้องศึกษาเนื้อหาและหัวข้อที่คิดจะทำ (ความถี่ 26))	22	10.3
ไม่แสดงความคิดเห็น	13	6.1
รวม	214	100.0
11. การเลือกลงทะเบียนรายวิชาเรียน		
วิชาใดก็ได้ให้ครบหน่วยกิต	17	7.9
วิชาที่คิดว่าเป็นประโยชน์ในงานที่ทำ	101	47.2
เฉพาะรายวิชาที่สนใจ	83	38.8
ไม่ระบุ	13	6.1
รวม	214	100.0

ตารางที่ 11 (ต่อ)

ข้อความ	จำนวน	
	N	%
12. การเข้าชั้นเรียน		
ขาดเรียนทั้งวิชา	28	13.1
ขาดบางช่วงเวลาใน 1 วิชา	69	32.2
ขาดทั้งวันเป็นบางวัน	31	14.5
ไม่เคยขาดเลย	63	29.4
ไม่ระบุ	23	10.7
รวม	214	100.0
*13. การขอคำแนะนำเกี่ยวกับการเรียนเมื่อมีปัญหา		
อาจารย์ที่ปรึกษาวิชาการ	41	19.2
อาจารย์ที่ปรึกษาวิทยานิพนธ์/ สอบรวมยอด	31	14.5
อาจารย์ผู้สอน	112	52.3
เพื่อน	135	63.1
รุ่นพี่	58	27.1
ศึกษาค้นคว้าแล้วแก้ปัญหาเอง	56	26.2
บุคคลในครอบครัว	2	0.9
ผู้บังคับบัญชา, เจ้าหน้าที่หลักสูตร, ประธานโครงการ	3	1.4
รวม	438	29.2

หมายเหตุ * หมายถึง ข้อคำถามซึ่งผู้ตอบเลือกตอบได้หลายข้อ

ตารางที่ 11 (ต่อ)

ข้อความ	จำนวน	
	N	%
14. ปัญหาการบริหารเวลาการทำงาน		
ไม่มี	103	48.1
มี * เพราะ	107	50.0
เวลาเรียนตรงกับเวลาทำงาน (ความถี่ 14)		
มีการเรียนที่ต้องรับผิดชอบมาก (ความถี่ 14)		
มีงานเร่งด่วนบ่อย ๆ (ความถี่ 8)		
ไม่มีเวลาที่จะทบทวนและทำการรายงาน (ความถี่ 22)		
ติดราชการต่างจังหวัดบ่อย (ความถี่ 6)		
ไม่ระบุ	4	1.9
รวม	214	100.0
15. ปัญหาและอุปสรรคในการเดินทาง		
ไม่มี	128	59.8
มี * เพราะ	85	39.7
การจราจรติดขัด (ความถี่ 71)		
ที่ทำงานอยู่ไกลจากที่เรียน (ความถี่ 15)		
ไม่ระบุ	1	0.5
รวม	214	100.0

หมายเหตุ * หมายถึง ผู้ตอบให้เหตุผลได้เกิน 1 กรณี



ตารางที่ 11 การวิเคราะห์ข้อมูลสถานภาพผู้ตอบแบบสอบถาม คือ นิสิตปัจจุบัน พบว่า ส่วนใหญ่ เป็นชาย 150 คน (ร้อยละ 70.1) เป็นหญิง 64 คน (ร้อยละ 29.9) มีอายุอยู่ในระหว่าง 36 - 40 ปี มากที่สุด (ร้อยละ 32.2) รองลงมา มีอายุอยู่ในระหว่าง 31 - 35 ปี (ร้อยละ 23.8) มีอายุต่ำกว่า 26 ปี น้อยที่สุด 2 คน (ร้อยละ 0.9) ส่วนสถานภาพสมรส พบว่า ส่วนใหญ่แต่งงานแล้ว (ร้อยละ 51.9) รองลงมา โสด (ร้อยละ 45.8)

ด้านการศึกษาระดับปริญญาตรี พบว่า นิสิตที่เข้าศึกษาภาคนอกเวลาราชการ สำเร็จการศึกษาระดับปริญญาตรีมาแล้ว 8 - 12 ปี (ปีการศึกษา 2525 - 2529) มากที่สุด 67 คน (ร้อยละ 31.3) รองลงมา สำเร็จมาแล้ว 13 - 17 ปี (ปีการศึกษา 2520 - 2524) จำนวน 65 คน (ร้อยละ 30.4) น้อยที่สุด สำเร็จมาแล้ว 28 - 30 ปี (ปีการศึกษา 2505 - 2509) มีจำนวน 2 คน (ร้อยละ 0.9) ส่วนสถาบันการศึกษาในระดับปริญญาตรี พบว่า นิสิตส่วนใหญ่ สำเร็จการศึกษาจากจุฬาลงกรณ์มหาวิทยาลัย จำนวน 64 คน (ร้อยละ 29.9) รองลงมา มหาวิทยาลัยรามคำแหง จำนวน 29 คน (ร้อยละ 13.6) จากโรงเรียนนายร้อย จำนวน 26 คน (ร้อยละ 12.1) และคณะที่นิสิตปัจจุบัน สำเร็จการศึกษาระดับปริญญาตรี พบว่า สำเร็จการศึกษาจากคณะวิศวกรรมศาสตร์ มากที่สุด (ร้อยละ 14.5) รองลงมา คณะรัฐศาสตร์ (ร้อยละ 10.7) คณะวิทยาศาสตร์ (ร้อยละ 10.3)

นิสิตปัจจุบันส่วนใหญ่ทำงานรับราชการ 87 คน (ร้อยละ 40.7) รองลงมา ทำงานในบริษัท ร้านค้า 84 คน (ร้อยละ 39.3) ส่วนสถาบันการศึกษาของรัฐ น้อยที่สุด (ร้อยละ 0.5) และนิสิตส่วนใหญ่มีรายได้มากกว่า 35,000 บาท จำนวน 68 คน (ร้อยละ 31.8) รองลงมา คือ ผู้ที่มีรายได้ในช่วง 10,000-15,000 บาท จำนวน 48 คน (ร้อยละ 22.4) น้อยที่สุด ผู้ที่มีรายได้ในช่วง 30,001-35,000 บาท (ร้อยละ 3.3)

แหล่งที่มาของค่าใช้จ่ายในการศึกษาของนิสิตปัจจุบัน ซึ่งตอบได้หลายข้อ พบว่า นิสิตใช้เงินทุนส่วนตัว มากที่สุด 183 คน (ร้อยละ 85.5) รองลงมา บิดา มารดา หรือญาติ 26 คน (ร้อยละ 12.2) น้อยที่สุด คือ การที่หน่วยงานให้ความช่วยเหลือ 21 คน (ร้อยละ 9.8)

นอกจากนี้ เมื่อสำรวจปีการศึกษาที่นิสิตปัจจุบันหลักสูตรภาคนอกเวลาราชการ เข้าศึกษา พบว่า ผู้ตอบแบบสอบถาม เข้าศึกษาในปีการศึกษา 2536 มากที่สุด 95 คน (ร้อยละ 44.4) และ เข้าศึกษาในภาคการศึกษาต้น 173 คน (ร้อยละ 80.8) โดยหลักสูตรกำหนดให้สำเร็จการศึกษา ด้วยวิธีสอบรวบยอด (แผน ข) นับเป็นร้อยละ 45.3 และทวิภาคี (แผน ก) นับเป็นร้อยละ 36.9

ส่วนเป้าหมายของนิสิตปัจจุบันในการเข้าศึกษาหลักสูตรภาคนอกเวลาราชการ ซึ่งตอบได้หลายข้อ พบว่า นิสิตมีเป้าหมายในการเข้าศึกษาเพื่อต้องการเพิ่มพูนความรู้ (ร้อยละ 95.3) รองลงมา ต้องการเพิ่มวุฒิให้สูงขึ้น (ร้อยละ 63.1) น้อยที่สุด เป็นความต้องการของหน่วยงาน (ร้อยละ 11.2)

ในกรณีนี้ ได้สอบถามความพึงพอใจของนิสิตปัจจุบัน เกี่ยวกับการได้มีโอกาสเลือกศึกษา พบว่า นิสิตภาคนอกเวลาราชการส่วนใหญ่ พอใจที่จะเลือกศึกษาด้วยการสอบรวบยอด (แผน ข) จำนวน 130 คน (ร้อยละ 60.7) ส่วนการทำวิทยานิพนธ์ (แผน ก) จำนวน 49 คน (ร้อยละ 22.9) ทำวิทยานิพนธ์ หรือสอบรวบยอดก็ได้ (แผน ก หรือ แผน ข) จำนวน 22 คน (ร้อยละ 10.3)

การเลือกลงทะเบียนในรายวิชาเรียน พบว่า นิสิตปัจจุบันภาคนอกเวลาราชการเลือกวิชาที่คิดว่าเป็นประโยชน์ในการทำงาน มากที่สุด จำนวน 101 คน (ร้อยละ 47.2) รองลงมา เลือกเฉพาะรายวิชาที่สนใจ จำนวน 83 คน (ร้อยละ 38.8) น้อยที่สุด เลือกวิชาใดก็ได้ให้ครบหน่วยกิต จำนวน 17 คน (ร้อยละ 7.9)

การเข้าชั้นเรียน พบว่า นิสิตปัจจุบันขาดบางช่วงเวลาใน 1 วิชา มากที่สุด 69 คน (ร้อยละ 32.2) รองลงมาไม่เคยขาดเรียนเลย 63 คน (ร้อยละ 29.4) น้อยที่สุด ขาดเรียนทั้งวิชา 28 คน (ร้อยละ 13.1)

เมื่อเข้าศึกษาแล้ว บุคคลที่นิสิตปัจจุบันขอคำแนะนำเกี่ยวกับการเรียนเมื่อมีปัญหา พบว่า นิสิตจะขอคำแนะนำจากเพื่อน มากที่สุด จำนวน 135 คน (ร้อยละ 63.1) รองลงมา อาจารย์ผู้สอน จำนวน 112 คน (ร้อยละ 52.3)

นอกจากนี้ยังได้สำรวจปัญหาการบริหารเวลาการทำงานในขณะที่กำลังศึกษา พบว่า นิสิตส่วนใหญ่มีปัญหามากที่สุด 107 คน (ร้อยละ 50.0) และไม่มีปัญหา 103 คน (ร้อยละ 48.1)

ส่วนปัญหาและอุปสรรคในการเดินทางพบว่า นิสิตปัจจุบันส่วนใหญ่ไม่มีปัญหาและอุปสรรคในการเดินทาง (ร้อยละ 59.8) ที่มีปัญหาและอุปสรรคในการเดินทาง (ร้อยละ 39.7)

2. การวิเคราะห์ความคิดเห็นของนิสิตปัจจุบันภาคนอกเวลาราชการ

ความคิดเห็นของนิสิตปัจจุบันเกี่ยวกับหลักสูตร การเรียนการสอน สิ่งอำนวยความสะดวก ตลอดจนข้อเสนอแนะ และความคิดเห็นทั่วไป ของหลักสูตรภาคนอกเวลาราชการ

ตารางที่ 12 ความคิดเห็นของนิสิตปัจจุบันที่มีต่อภาคนอกเวลาราชการ

ข้อความ	รวม	
	\bar{X}	S.D.
หลักสูตร		
1. ท่านทราบวัตถุประสงค์ของหลักสูตรที่ท่านศึกษาอยู่ ชัดเจน	4.12	0.67
2. รายวิชาของหลักสูตรที่ท่านศึกษาสามารถนำมาปรับ ใช้ในการทำงานได้	3.97	0.75
3. ท่านเห็นว่าการจัดหลักสูตรให้นิสิตภาคนอกเวลา ราชการได้ศึกษาเฉพาะแผน ก เหมาะสม	2.80	1.21
(แผน ก หมายถึงแผนการศึกษาที่สำเร็จการศึกษา ด้วยการทิวทยานิพนธ์)		
4. ท่านเห็นว่าการจัดหลักสูตรให้นิสิตภาคนอกเวลา ราชการได้ศึกษาเฉพาะแผน ข เหมาะสม	3.70	1.19
(แผน ข หมายถึง แผนการศึกษาที่สำเร็จการศึกษา ด้วยการสอบรวบยอด)		

ตารางที่ 12 (ต่อ)

ข้อความ	รวม	
	\bar{X}	S.D.
5. ปัจจุบันควรเปิดโอกาสให้นิสิตภาคนอกเวลาราชการ ทุกหลักสูตรมีโอกาสเลือกศึกษาได้ทั้งแผน ก และ แผน ข	4.04	1.18
6. ท่านเห็นว่าหลักสูตรได้รับการปรับปรุงและพัฒนา ให้ทันสมัย เพื่อปรับตัวผู้เรียนให้ทันต่อสภาพการ เปลี่ยนแปลงของสังคม	3.78	0.88

จากตารางที่ 12 พบว่า นิสิตปัจจุบันมีความคิดเห็นเกี่ยวกับหลักสูตรภาคนอกเวลาราชการในข้อต่าง ๆ ดังนี้ นิสิตทราบวัตถุประสงค์ของหลักสูตรที่ศึกษาอยู่ชัดเจน อยู่ในระดับมาก ($\bar{X} = 4.12$) รองลงมา ควรเปิดโอกาสให้นิสิตภาคนอกเวลาราชการทุกหลักสูตรมีโอกาสเลือกศึกษาได้ทั้งแผน ก และ แผน ข อยู่ในระดับมาก ($\bar{X} = 4.04$) ส่วนข้อที่ตอบน้อยที่สุด คือ การจัดหลักสูตรให้นิสิตภาคนอกเวลาราชการได้ศึกษาเฉพาะแผน ก เหมาะสม อยู่ในระดับปานกลาง ($\bar{X} = 2.80$)

สรุป ความคิดเห็นของนิสิตปัจจุบันเกี่ยวกับหลักสูตร ส่วนใหญ่อยู่ในระดับมาก มีเพียงข้อเดียวที่อยู่ในระดับปานกลาง คือ การจัดหลักสูตรให้นิสิตภาคนอกเวลาราชการได้ศึกษาเฉพาะแผน ก เหมาะสม ($\bar{X} = 2.80$)

ตารางที่ 13 ความคิดเห็นของนิสิตปัจจุบันที่มีต่อการเรียนการสอนของหลักสูตรภาคนอกเวลา
ราชการ

ข้อความ	รวม	
	\bar{X}	S.D.
การเรียนการสอน		
1. การปฐมนิเทศเกี่ยวกับรายวิชาที่เปิดสอนและวิธีการเรียนการสอนมีประโยชน์	4.03	0.77
2. การจัดการเรียนการสอนสอดคล้องกับความสนใจและความต้องการของผู้เรียน	3.74	0.82
3. อาจารย์ผู้สอนกำหนดจุดมุ่งหมายในการสอนให้นิสิตได้ทราบอย่างชัดเจน	3.93	0.76
4. รายวิชาในหลักสูตรส่งเสริมให้ผู้เรียนสามารถเรียนรู้วิธีการทำวิจัยได้เพียงพอ	3.45	0.77
5. ท่านมีเวลาและโอกาสที่จะเข้าค้นคว้าหาความรู้เพิ่มเติมจากห้องสมุด	2.72	1.04
6. อาจารย์กำหนดให้ท่านศึกษาค้นคว้าทำรายงานประกอบการเรียนการสอนในปริมาณเหมาะสม	3.48	0.81
7. วิธีการสอนของอาจารย์กระตุ้นให้ท่านมีความสนใจใฝ่รู้มากขึ้น	3.83	0.73
8. ได้รับการสนับสนุนให้มีการเชิญวิทยากรที่ชำนาญการเฉพาะเรื่องมาให้ความรู้	3.24	1.03
9. อาจารย์ผู้สอนส่งเสริมให้ทุกคนได้มีส่วนร่วมอภิปรายขณะที่มีการเรียนการสอน	3.86	0.85

ตารางที่ 13 (ต่อ)

ข้อความ	รวม	
	\bar{X}	S.D.
10. ในชั้นเรียนท่านมีโอกาสแสดงความคิดเห็นได้อย่าง เสรี	4.14	0.79
11. วิธีการจัดการเรียนการสอนในหลักสูตรมุ่งเน้นให้ ผู้เรียนมีการคิด วิเคราะห์	4.04	0.75
12. ท่านได้รับประโยชน์จากการแลกเปลี่ยนความคิดเห็น กับเพื่อนทั้งในชั้นเรียนและนอกชั้นเรียน	4.06	0.89
13. ท่านได้รับความรู้เกี่ยวกับเนื้อหารายวิชาที่ทันสมัย จากอาจารย์ผู้สอน	3.88	0.72
14. การเรียนการสอนทำให้ท่านเกิดแนวความคิดใหม่ ๆ	4.14	0.70
15. การวัดและประเมินผลการเรียนเหมาะสม	3.61	0.83

จากตารางที่ 13 นิสิตปัจจุบันเห็นว่า ในชั้นเรียนนิสิตมีโอกาสได้แสดงความคิดเห็นได้อย่างเสรี และการเรียนการสอนทำให้นิสิตเกิดแนวความคิดใหม่ ๆ อยู่ในระดับมาก ($\bar{X} = 4.14$) รองลงมา คือ นิสิตได้รับประโยชน์จากการแลกเปลี่ยนความคิดเห็นกับเพื่อนทั้งในและนอกชั้นเรียน อยู่ในระดับมาก ($\bar{X} = 4.06$) ส่วนข้อที่มีค่า \bar{X} น้อยที่สุด คือ นิสิตมีเวลาและโอกาสที่จะเข้าค้นคว้าหาความรู้เพิ่มเติมจากห้องสมุด อยู่ในระดับปานกลาง ($\bar{X} = 2.72$)

สรุป นิสิตปัจจุบันมีความคิดเห็นเกี่ยวกับการเรียนการสอนอยู่ในระดับมาก ในหลายด้าน ส่วนข้อที่อยู่ในระดับปานกลางและมีค่า \bar{X} น้อยที่สุด คือ เวลาและโอกาสที่จะค้นคว้าหาความรู้เพิ่มเติม ($\bar{X} = 2.72$)

ตารางที่ 14 ความคิดเห็นของนิสิตปัจจุบันเกี่ยวกับสิ่งเอื้ออำนวยความสะดวกของหลักสูตร
ภาคนอกเวลาราชการ

ข้อความ	รวม	
	\bar{X}	S.D.
สิ่งเอื้ออำนวยความสะดวก		
1. ห้องเรียนมีสภาพและขนาดที่เหมาะสมกับการเรียน การสอนระดับบัณฑิตศึกษา	3.95	0.99
2. อุปกรณ์และวัสดุที่ต้นวัสดุที่ใช้ประกอบการเรียน การสอนมีคุณภาพและเหมาะสม	3.78	0.95
3. จัดที่นั่งพักหรือที่ทำงานให้อย่างเพียงพอเหมาะสม	3.31	1.17
4. หนังสือและเอกสารสำหรับใช้ประกอบการเรียน การสอนทันสมัยและเหมาะสม	3.43	0.91
5. จำนวนหนังสือในห้องสมุดของคณะมีพอที่จะใช้ค้นคว้า หาความรู้เพิ่มเติม	3.39	0.95
6. จำนวนหนังสือในห้องสมุดของสถาบันวิทยบริการมีพอ ที่จะใช้ค้นคว้าหาความรู้เพิ่มเติม	3.44	0.92
7. หนังสือห้องสมุดคณะทันสมัยพอที่จะใช้ศึกษาอ้างอิง	3.42	0.93
8. เวลาที่เปิดให้บริการของห้องสมุดสถาบันวิทยบริการ เหมาะสม	3.13	1.07
9. เวลาที่เปิดให้บริการของห้องสมุดคณะเหมาะสม	3.36	1.08
10. ท่านได้รับความสะดวกรวดเร็วจากการให้บริการ ของเจ้าหน้าที่ห้องสมุดคณะ	3.69	0.91
11. ท่านได้รับความสะดวกรวดเร็วจากการให้บริการ ของเจ้าหน้าที่ห้องสมุดวิทยบริการ	3.47	1.00

จากตารางที่ 14 นิสิตปัจจุบันมีความคิดเห็นเกี่ยวกับสิ่งเอื้ออำนวยความสะดวก ดังนี้ คือ ห้องเรียนมีสภาพ และขนาดที่เหมาะสมกับการเรียนการสอนระดับบัณฑิตศึกษา อยู่ในระดับมาก ($\bar{X} = 3.95$) รองลงมาคือ อุปกรณ์ และวัสดุที่ตนวัสดุที่ใช้ประกอบในการเรียนการสอนมีคุณภาพ และเหมาะสม อยู่ในระดับมาก ($\bar{X} = 3.78$) ส่วนข้อที่มีค่าน้อยที่สุด คือ เวลาที่เปิดให้บริการ ของห้องสมุดสถาบันวิทยบริการเหมาะสม อยู่ในระดับปานกลาง ($\bar{X} = 3.13$)

สรุป จะเห็นว่าปัญหาของนิสิตภาคนอกเวลาราชการส่วนใหญ่จะเกี่ยวกับเวลาที่จะใช้ในการศึกษา ซึ่งเป็นสาเหตุหนึ่งที่ทำให้นิสิตขาดการค้นคว้าศึกษาด้วยตนเอง

- ตารางที่ 15 ความคิดเห็นของนิสิตปัจจุบันเกี่ยวกับหลักสูตร การเรียนการสอน และสิ่งอำนวยความสะดวก (นอกจากความคิดเห็นของนิสิตปัจจุบันในหลักสูตรภาคนอก เวลาราชการแล้วในแบบสอบถามยังมีคำถามปลายเปิดสำหรับผู้ตอบแบบสอบถามให้ความคิดเห็น และข้อเสนอแนะในด้านต่าง ๆ ซึ่งผู้วิจัยได้รวบรวมสรุปไว้เพื่อเสนอเป็นความถี่ในตารางต่อไป โดยเสนอความคิดเห็นที่มีความถี่มากกว่า 1 ขึ้นไปเท่านั้น ส่วนความคิดเห็นที่มีความถี่ 1 จะอยู่ในภาคผนวก)

ความคิดเห็น	ความถี่ (N = 214)
หลักสูตร	
ควรปรับปรุงหลักสูตรให้เห็นการสัมมนาแลกเปลี่ยนความคิดเห็นให้มากกว่านี้	2
การเรียนการสอน	
เทคนิคการสอนดีขึ้น อาจารย์ผู้สอนมีความรู้ และมีประสบการณ์	2
สิ่งอำนวยความสะดวก	
ห้องสมุดเปิดเร็ว ไม่เคยใช้ห้องสมุดเพราะมาไม่ทัน	4

จากตารางที่ 15 นิสิตปัจจุบันภาคนอกเวลาราชการได้ให้ข้อเสนอแนะและความคิดเห็น ซึ่งข้อมูลนี้ผู้วิจัยรวบรวมได้จากการตอบแบบสอบถามต่าง ๆ ดังนี้

นิสิตปัจจุบันภาคนอกเวลาราชการ ได้ให้ข้อเสนอแนะและความคิดเห็นเกี่ยวกับหลักสูตร จำนวน 5 รายการ พบว่า ควรปรับปรุงหลักสูตรให้เห็นการสัมมนาแลกเปลี่ยนความคิดเห็นให้มากกว่านี้ 2 คน นอกจากนี้ยังได้ให้ข้อเสนอเกี่ยวกับการเรียนการสอน จำนวน 4 รายการ พบว่า เทคนิคการสอนดีขึ้น อาจารย์ผู้สอนมีความรู้ และมีประสบการณ์ 2 คน และให้ข้อคิดเห็นเกี่ยวกับสิ่งอำนวยความสะดวก จำนวน 8 รายการ พบว่า ห้องสมุดเปิดเร็วไม่เคยใช้ห้องสมุด เพราะมาไม่ทัน 4 คน

การวิเคราะห์สถานภาพทั่วไปและความคิดเห็นของผู้ที่สำเร็จการศึกษาระดับปริญญาโทและปริญญาเอก

1. การวิเคราะห์สถานภาพทั่วไปของผู้ที่สำเร็จการศึกษาระดับปริญญาโทและปริญญาเอก

สถานภาพทั่วไปของผู้ที่สำเร็จการศึกษาระดับปริญญาโทและปริญญาเอก เสนอได้ดังตารางต่อไปนี้

ตารางที่ 16 แสดงสถานภาพของผู้ที่สำเร็จการศึกษา

ข้อความ	จำนวน	
	N	%
1. เพศ		
ชาย	112	66.3
หญิง	57	33.7
รวม	169	100.0
2. อายุ		
26 - 30 ปี	1	0.6
31 - 35 ปี	21	12.4
36 - 40 ปี	68	40.2
41 - 45 ปี	46	27.2
มากกว่า 45 ปี	33	19.5
รวม	169	100.0

ตารางที่ 16 (ต่อ)

ข้อความ	จำนวน	
	N	%
3. สถานภาพ		
โสด	43	25.4
แต่งงาน	125	74.0
หม้าย	1	0.6
รวม	169	100.0
4. การศึกษาระดับปริญญาตรี		
4.1 ปีการศึกษาที่สำเร็จการศึกษา		
2505 - 2509	10	5.9
2510 - 2514	22	13.0
2515 - 2519	45	26.6
2520 - 2524	58	34.3
2525 - 2529	26	15.4
2530 - 2534	3	1.8
ไม่ระบุ	5	3.0
รวม	169	100.0

ตารางที่ 16 (ต่อ)

ข้อความ	จำนวน	
	N	%
4.2 สถาบันการศึกษาในระดับปริญญาตรี		
จุฬาลงกรณ์มหาวิทยาลัย	68	40.2
มหาวิทยาลัยธรรมศาสตร์	23	13.6
มหาวิทยาลัยมหิดล	1	0.6
มหาวิทยาลัยเกษตร	10	5.9
มหาวิทยาลัยศรีนครินทรวิโรฒ	4	2.4
มหาวิทยาลัยเชียงใหม่	7	4.1
มหาวิทยาลัยขอนแก่น	2	1.2
มหาวิทยาลัยสงขลานครินทร์	2	1.2
มหาวิทยาลัยรามคำแหง	24	14.2
มหาวิทยาลัยสุโขทัยธรรมมาธิราช	3	1.8
มหาวิทยาลัยกรุงเทพ	2	1.2
มหาวิทยาลัยอัสสัมชัญบริหารธุรกิจ (ABAC)	3	1.8
สถาบันเทคโนโลยีพระจอมเกล้าลาดกระบัง	2	1.2
สถาบันเทคโนโลยีพระจอมเกล้าธนบุรี	3	1.8
สถาบันเทคโนโลยีนานาชาติราชมงคล	4	2.4
โรงเรียนนายร้อย	4	2.4
รวม	169	100.0

ตารางที่ 16 (ต่อ)

ข้อความ	จำนวน	
	N	%
Chiba University of Japan	1	0.6
Northeastern University of Boston (USA)	1	0.6
University of Phillipine	1	0.6
ไม่ระบุ	4	2.4
4.3 คณะที่สำเร็จการศึกษา		
วิศวกรรมศาสตร์	25	14.8
พาณิชยศาสตร์และการบัญชี	24	14.2
วิทยาศาสตร์	8	4.7
นิติศาสตร์	13	7.7
เภสัชศาสตร์	9	5.3
สถาปัตยกรรมศาสตร์	2	1.2
สัตวแพทยศาสตร์	2	1.2
เศรษฐศาสตร์	9	5.3
บริหารธุรกิจ	13	7.7
รัฐศาสตร์	32	18.9
แพทยศาสตร์	1	0.6
สังคมศาสตร์	2	1.2
ศึกษาศาสตร์	2	1.2

ตารางที่ 16 (ต่อ)

ข้อความ	จำนวน	
	N	%
ครุศาสตร์	1	0.6
อักษรศาสตร์	2	1.2
เกษตรศาสตร์	5	3.0
สังคมสงเคราะห์	1	0.6
มนุษยศาสตร์	2	1.2
นิเทศศาสตร์	5	3.0
สังคมวิทยาและมนุษยวิทยา	1	0.6
รัฐประศาสนศาสตร์	1	0.6
ศิลปศาสตร์	2	1.2
วารสารศาสตร์	1	0.6
ปรมง	1	0.6
ไม่ระบุคณะ	5	3.0
รวม	169	100.0

ตารางที่ 16 (ต่อ)

ข้อความ	จำนวน	
	N	%
5. สถานภาพการทำงานขณะศึกษา		
ประเภทของงาน		
รับราชการ	59	34.9
รัฐวิสาหกิจ	18	10.7
บริษัท/ร้านค้า	78	46.2
สถาบันการศึกษาของรัฐ	1	0.6
ประกอบธุรกิจส่วนตัว	12	7.1
องค์กรต่างประเทศ	1	0.6
รวม	169	100.0
*6. แหล่งที่มาของค่าใช้จ่าย		
เงินทุนส่วนตัว	134	79.3
หน่วยงานให้ความช่วยเหลือบางส่วน	14	8.3
หน่วยงานให้ความช่วยเหลือทั้งหมด	31	18.3
บิดา มารดา หรือ ญาติ	17	10.1
กู้อาจารย์	5	3.0
เพื่อน	2	1.2
รวม	203	24.0

หมายเหตุ * หมายถึง ข้อคำถามซึ่งผู้ตอบเลือกตอบได้หลายข้อ

ตารางที่ 16 (ต่อ)

ข้อความ	จำนวน	
	N	%
7. การศึกษาระดับบัณฑิตศึกษา		
7.1 เข้าศึกษาเมื่อภาคการศึกษา		
ต้น	168	99.4
ปลาย	1	0.6
รวม	169	100.0
7.2 ปีการศึกษาที่เข้าศึกษา		
2529	13	7.7
2530	36	21.3
2531	38	22.5
2532	38	22.5
2533	39	23.1
2534	5	3.0
รวม	169	100.0

ตารางที่ 16 (ต่อ)

ข้อความ	จำนวน	
	N	%
*8. เป้าหมายในการเข้าศึกษา		
ต้องการเพิ่มทุนความรู้	165	97.6
ต้องการเพิ่มวุฒิให้สูงขึ้น	103	60.9
ต้องการเข้าศึกษาในจุฬาฯ	46	27.2
เป็นความต้องการของหน่วยงาน	15	8.9
คาดหวังว่าจะทำให้ฐานะทางสังคมดีขึ้น	56	33.1
ต้องการเพื่อนในด้านวงการธุรกิจ	9	5.3
รวม	394	38.9
9. การลงทะเบียนรายวิชาขณะศึกษา		
วิชาใดก็ได้ให้ครบหน่วยกิต	10	5.9
วิชาที่คิดว่าเป็นประโยชน์กับงานที่ทำ	112	66.3
เลือกเฉพาะรายวิชาที่สนใจ	43	25.4
ไม่ระบุ	4	2.4
รวม	169	100.0

หมายเหตุ * หมายถึง ข้อคำถามซึ่งผู้ตอบเลือกตอบได้หลายข้อ

ตารางที่ 16 (ต่อ)

ข้อความ	จำนวน	
	N	%
*10. การขอคำแนะนำเมื่อมีปัญหาเกี่ยวกับการเรียน		
อาจารย์ที่ปรึกษาวิชาการ	45	26.6
อาจารย์ที่ปรึกษาวิทยานิพนธ์/ สอบรวมยอด	23	13.6
อาจารย์ผู้สอน	110	65.1
เพื่อน	109	64.5
รุ่นพี่	32	18.9
ศึกษาค้นคว้าแล้วแก้ปัญหาเอง	70	41.4
ประธานโครงการ	2	1.2
รวม	391	33.1

หมายเหตุ * หมายถึง ข้อคำถามซึ่งผู้ตอบเลือกตอบได้หลายข้อ

ตารางที่ 16 (ต่อ)

ข้อความ	จำนวน	
	N	%
11. การสำเร็จการศึกษาระดับบัณฑิตศึกษา		
11.1 ปีการศึกษาที่สำเร็จการศึกษา		
2530	9	5.3
2531	19	11.2
2532	41	24.3
2533	28	16.6
2534	49	29.0
2535	19	11.2
2536	2	1.2
ไม่ระบุ	2	1.2
รวม	169	100.0
11.2 ระยะเวลาที่ใช้ในการศึกษา		
2 ปี หรือ 2 ปี 1/2	155	91.7
3 ปี หรือ 3 ปี 1/2	10	5.9
4 ปี หรือ 4 ปี 1/2	2	1.2
ไม่ระบุ	2	1.2
รวม	169	100.0

ตารางที่ 16 (ต่อ)

ข้อความ	จำนวน	
	N	%
11.3 สำเร็จการศึกษาด้วยการ		
ทำวิทยานิพนธ์ (แผน ก)	7	4.1
สอบรวบยอด (แผน ข)	160	94.7
ไม่ระบุ	2	1.2
รวม	169	100.0
11.4 ระยะเวลาที่ใช้ทำวิทยานิพนธ์ (สำหรับผู้ที่สำเร็จการศึกษาแผน ก)		
6 เดือน	4	57.1
1 ปี 6 เดือน	1	14.3
ไม่ระบุเวลา	2	28.6
รวม	7	100.0

ตารางที่ 16 (ต่อ)

ข้อความ	จำนวน	
	N	%
12. สถานภาพการทำงานหลังจากสำเร็จการศึกษา		
ทำงานในสถานที่เดิมในตำแหน่งเดิม	68	40.2
ทำงานสถานที่เดิมแต่เปลี่ยนตำแหน่งใหม่ดีกว่าเดิม	40	23.7
เปลี่ยนสถานที่ทำงานใหม่ตำแหน่งเทียบเท่าเดิม	13	7.7
เปลี่ยนสถานที่ทำงานใหม่ ตำแหน่งใหม่ดีกว่าเดิม	41	24.3
เปลี่ยนไปทำธุรกิจส่วนตัว	3	1.8
ไม่ได้ทำงาน	2	1.2
ไม่ระบุ	2	1.2
รวม	169	100.0
13. ลักษณะงานหลังจากสำเร็จการศึกษาระดับบัณฑิตศึกษา		
ประเภทของงานที่มีการเปลี่ยนแปลง		
รับราชการ	16	9.5
รัฐวิสาหกิจ	2	1.2
บริษัท/ร้านค้า	34	20.1
ประกอบธุรกิจส่วนตัว	8	4.7
ทำงานที่เดิม	108	63.9
ไม่ทำงาน	1	0.6
รวม	169	100.0

จากตารางที่ 16 สถานภาพของผู้ที่สำเร็จการศึกษา พบว่า เป็นเพศชาย 112 คน (ร้อยละ 66.3) เป็นเพศหญิง 57 คน (ร้อยละ 33.7) ส่วนใหญ่มีอายุอยู่ระหว่าง 36 - 40 ปี (ร้อยละ 40.2) รองลงมาคืออายุอยู่ระหว่าง 41 - 45 ปี (ร้อยละ 27.2) น้อยที่สุด อายุอยู่ระหว่าง 26 - 30 ปี (ร้อยละ 0.6) และผู้ตอบแบบสอบถามส่วนใหญ่แต่งงานแล้วจำนวน 125 คน (ร้อยละ 74.0) มีสภาพเป็นโสด 43 คน (ร้อยละ 25.4)

ด้านการศึกษานในระดับปริญญาตรี พบว่า ผู้ที่สำเร็จการศึกษา ส่วนใหญ่สำเร็จการศึกษาระดับปริญญาตรีอยู่ระหว่างปีการศึกษา 2520 - 2524 จำนวน 58 คน (ร้อยละ 34.3) รองลงมาอยู่ในระหว่างปีการศึกษา 2515 - 2519 จำนวน 45 คน (ร้อยละ 34.3) และน้อยที่สุดระหว่างปีการศึกษา 2530 - 2534 จำนวน 3 คน (ร้อยละ 1.8)

ส่วนสถาบันการศึกษาระดับปริญญาตรี พบว่า ผู้ที่สำเร็จการศึกษาระดับปริญญาตรีจากจุฬาลงกรณ์มหาวิทยาลัย 68 คน (ร้อยละ 40.2) รองลงมามหาวิทยาลัยรามคำแหง 24 คน (ร้อยละ 14.2) และคณะที่ผู้ตอบแบบสอบถามสำเร็จการศึกษาคือ คณะรัฐศาสตร์ จำนวน 32 คน (ร้อยละ 18.9) รองลงมา คณะวิศวกรรมศาสตร์ จำนวน 25 คน (ร้อยละ 14.8)

ผู้ที่สำเร็จการศึกษาระดับปริญญาตรีส่วนใหญ่ทำงานบริษัท/ร้านค้า 78 คน (ร้อยละ 46.2) รองลงมา รับราชการ 58 คน (ร้อยละ 34.3) น้อยที่สุด สถาบันการศึกษาของรัฐ (ร้อยละ 0.6)

แหล่งที่มาของค่าใช้จ่ายในขณะศึกษาของผู้ที่สำเร็จการศึกษ ซึ่งตอบได้หลายข้อ พบว่า ผู้ที่สำเร็จการศึกษาระเบิดเงินทุนส่วนตัว มากที่สุด 134 คน (ร้อยละ 79.3) รองลงมา หน่วยงานให้ความช่วยเหลือทั้งหมด 31 คน (ร้อยละ 18.3) น้อยที่สุดคือ เพื่อน (ร้อยละ 1.2)

นอกจากนี้ เมื่อสำรวจปีการศึกษาที่เข้าศึกษา พบว่า ผู้ตอบแบบสอบถามส่วนใหญ่เข้าศึกษาในปีการศึกษา 2533 มากที่สุด 39 คน (ร้อยละ 23.1) และเข้าศึกษาในภาคต้น 168 คน (ร้อยละ 99.4)

เป้าหมายในการเข้าศึกษาของผู้ที่สำเร็จการศึกษ ในหลักสูตรภาคนอกเวลาราชการ ซึ่งตอบได้หลายข้อ พบว่า ผู้ที่สำเร็จการศึกษามีเป้าหมายในการเข้ามาศึกษาเพื่อต้องการเพิ่มพูนความรู้มากที่สุด 165 คน (ร้อยละ 97.6) รองลงมา ต้องการเพิ่มคุณวุฒิให้สูงขึ้น 103 คน (ร้อยละ 60.9) และน้อยที่สุด ต้องการเพื่อนในด้านวงการธุรกิจ 9 คน (ร้อยละ 5.3)

การเลือกลงทะเบียนรายวิชาเรียนในขณะศึกษา พบว่า ผู้ที่สำเร็จการศึกษาเลือกวิชาที่คิดว่าเป็นประโยชน์กับงานที่ทำ มากที่สุด 112 คน (ร้อยละ 66.3) รองลงมา เลือกเรียนเฉพาะรายวิชาที่สนใจ 43 คน (ร้อยละ 25.4) และน้อยที่สุด เรียนวิชาใดก็ได้ให้ครบหน่วยกิต 10 คน (ร้อยละ 5.9)

บุคคลที่ผู้สำเร็จการศึกษาคิดว่าเหมาะสมขณะศึกษาอยู่เกี่ยวกับการเรียนเมื่อมีปัญหา พบว่า จะขอคำแนะนำจากอาจารย์ผู้สอนมากที่สุด 110 คน (ร้อยละ 65.1) รองลงมา เพื่อน 109 คน (ร้อยละ 64.5) น้อยที่สุด ประธานโครงการ (ร้อยละ 1.2)

การสำเร็จการศึกษาระดับมัธยมศึกษา พบว่า ผู้ตอบแบบสอบถามสำเร็จการศึกษาศึกษาปีการศึกษา 2534 มากที่สุดจำนวน 49 คน (ร้อยละ 29.0) รองลงมา ปีการศึกษา 2532 จำนวน 41 คน (ร้อยละ 24.3) น้อยที่สุด ปีการศึกษา 2536 (ร้อยละ 1.2) ส่วนระยะเวลาที่ใช้ในการศึกษา พบว่า ใช้เวลา 2 ปี หรือ 2 ปี 1/2 มากที่สุด จำนวน 155 คน (ร้อยละ 91.7) รองลงมา 3 ปี หรือ 3 ปี 1/2 จำนวน 10 คน (ร้อยละ 5.9) น้อยที่สุด 4 ปี หรือ 4 ปี 1/2 จำนวน 2 คน (ร้อยละ 1.2) และสำเร็จการศึกษาด้วยการสอบรวบยอด (แผน ข) มากที่สุด 160 คน (ร้อยละ 94.7) สำเร็จการศึกษาด้วยการทำวิทยานิพนธ์ (แผน ก) จำนวน 7 คน (ร้อยละ 4.1) ใช้เวลาในการทำวิทยานิพนธ์ 6 เดือน (ร้อยละ 57.1) และ 1 ปี 6 เดือน (ร้อยละ 14.3)

ความเปลี่ยนแปลงสภาพการทำงานของผู้ตอบแบบสอบถามหลังจากสำเร็จการศึกษา พบว่า ทำงานสถานที่เดิมในตำแหน่งเดิม มากที่สุด จำนวน 68 คน (ร้อยละ 40.2) รองลงมา เปลี่ยนสถานที่ทำงานใหม่ ตำแหน่งใหม่ดีกว่าเดิม จำนวน 41 คน (ร้อยละ 24.3) และน้อยที่สุด ไม่ได้ทำงาน (ร้อยละ 1.2) ส่วนลักษณะงานหลังจากสำเร็จการศึกษาของผู้ที่สำเร็จการศึกษามีส่วนใหญ่งานที่เดิม จำนวน 108 คน (ร้อยละ 63.9) รองลงมา บริษัท/ร้านค้า จำนวน 34 คน (ร้อยละ 20.1) น้อยที่สุด ไม่ได้ทำงาน (ร้อยละ 0.6)

ตารางที่ 17 ความคาดหวังก่อนเข้าศึกษาของผู้ที่สำเร็จการศึกษาระดับปริญญาตรีนอกเวลาราชการ

สิ่งที่คาดหวัง	ความถี่ (N = 169)
1 ได้รับความรู้เพิ่มพูน และมีความคิดอย่างมีระบบ	76
2 ได้ประสบการณ์ ความรู้ และวิทยาการใหม่ไปใช้ในการทำงาน	61
3 ได้แลกเปลี่ยนความคิดเห็นจากเพื่อนและอาจารย์	38
4 จะได้รับการเพิ่มวุฒิ และมีความก้าวหน้าในหน้าที่การงาน	20
5 ได้เรียนรู้ด้านวิชาการเพื่อพัฒนาความรู้ความสามารถ	10
6 ได้รับความรู้ที่สูงกว่าปริญญาตรี และนำไปพัฒนารอบงาน	9
7 มีโลกทัศน์กว้างขึ้น รวมทั้งรู้ความเคลื่อนไหวในทางธุรกิจ	8
8 เรียนให้สำเร็จเป็นมหาบัณฑิตที่มีคุณภาพ	8
9 ได้แนวคิด แนวทางในการแก้ไขปัญหาในการทำงาน	5
10 มีความมั่นใจในการทำงานสูง รู้จักวิเคราะห์, อภิปราย	5
11 ได้รู้จักอาจารย์ และผู้บริหารระดับสูงในกลุ่มธุรกิจ	5
12 สถานภาพสูงขึ้น, ได้รับการยอมรับจากที่ทำงาน	4
13 มีทักษะในการทำงานมากขึ้น	2
14 เข้าใจผู้ร่วมงานมากขึ้นและเป็นที่ยอมรับในสังคม	1
15 ได้มีโอกาสเข้าร่วมสัมมนา และอบรมทางวิชาการ	1
16 ได้รับความรู้ทางด้านวิธีการวิจัย	1
17 ได้เป็นนิสิตจุฬาฯ เพื่อความภาคภูมิใจ	1

จากตารางที่ 17 ความคาดหวังก่อนเข้าศึกษาในหลักสูตรปริญญาตรีนอกเวลาราชการ เป็นข้อมูลซึ่งผู้วิจัยได้รวบรวมจากการตอบแบบสอบถาม จำนวน 17 รายการ พบว่า นิสิตคาดหวังว่าจะได้รับความรู้เพิ่มพูนและมีความคิดอย่างมีระบบ จำนวน 76 คน รองลงมา คาดหวังว่าจะได้รับประสบการณ์ ความรู้ และวิทยาการใหม่ไปใช้ในการทำงาน จำนวน 61 คน และได้แลกเปลี่ยนความคิดเห็นจากเพื่อนและอาจารย์ จำนวน 38 คน

ตารางที่ 18 ความคิดเห็นของผู้สำเร็จการศึกษาเกี่ยวกับผลที่ได้รับหลังจากเข้าศึกษา

ความคาดหวัง	จำนวน	
	N	%
1. เป็นตามความคาดหวัง เช่น ได้ความรู้ความสามารถนำไปใช้ทำงานได้ (ความถี่ 36) มีความมั่นใจและกล้าแสดงออกมากขึ้น (ความถี่ 5) ได้รู้จักอาจารย์และเพื่อน (ความถี่ 5) เกิดแนวคิดเชิงเหตุผลและได้ประสบการณ์ (ความถี่ 21) เป็นที่ยอมรับในสังคม (ความถี่ 6) ได้สำเร็จจากสถาบันที่มีชื่อเสียง (ความถี่ 5)	144	85.2
2. ไม่เป็นตามความคาดหวัง เช่น สอนเห็นทฤษฎีมากกว่าปฏิบัติเหมือนป.ตรี (ความถี่ 5) ความรู้ไม่เห็นหลักการ หากจากประสบการณ์ได้ (ความถี่ 5)	18	10.7
3. ไม่ระบุ	7	4.1
รวม	169	100.0

จากตารางที่ 18 ผลของความคาดหวังของผู้สำเร็จการศึกษา ที่ได้รับหลังจากเข้าศึกษาแล้ว พบว่า เป็นไปตามความคาดหวัง 144 คน (ร้อยละ 85.2) ไม่เป็นไปตามความคาดหวัง 18 คน (ร้อยละ 10.7)

ตารางที่ 19 คุณค่าที่ผู้สำเร็จการศึกษาได้รับนอกเหนือจากปริญญาเมื่อเข้าศึกษาในหลักสูตร
ภาคนอกระบบราชการ

สิ่งที่ได้รับเป็นพิเศษ	ความถี่ (N = 169)
1 รู้จักเพื่อนต่างอาชีพ, ได้ผู้ร่วมลงทุนประกอบกิจการและความช่วยเหลือในงาน	82
2 ได้รับความรู้ใหม่ ๆ ทางวิชาการเพิ่มขึ้น	52
3 ได้โลกทัศน์ที่กว้างขึ้น และนำไปใช้ประโยชน์	39
4 ได้มีโอกาสรู้จักและแลกเปลี่ยนประสบการณ์ ความคิดเห็น	31
5 ได้แนวคิดในการมองปัญหา แก้ไขปัญหา มีเหตุผลมากขึ้น	28
6 มีมนุษยสัมพันธ์ดีขึ้น และเป็นที่ยอมรับในสังคม	17
7 มีความมั่นใจในการทำงาน และเข้าใจชีวิตมากขึ้น	12
8 ได้รับความรู้ และมีแนวคิดที่จะนำไปพัฒนางานตนเอง ผู้อื่น	11
9 ได้จบจากสถาบันการศึกษาที่มีชื่อเสียง หน้าที่การงานดีขึ้น	7
10 ได้รับการยอมรับและเป็นพื้นฐานก้าวสู่ความสำเร็จในงาน	6
11 รู้จักแบ่งเวลา และมีความรับผิดชอบในงานมากขึ้น	4
12 ได้ใช้เวลาให้เป็นประโยชน์ รู้จักอาจารย์ เพื่อนร่วมเรียน	3
13 ได้รับโอกาสเข้ามาเรียนโดยไม่ต้องลางาน	3
14 เห็นจุดอ่อนของสถาบัน ค่านิยม และความเห็นแก่ตัวในปัจจุบัน	3
15 ได้ฝึกความอดทน อดกลั้น	2
16 ได้เห็นการเสียสละของอาจารย์และเพื่อนร่วมเรียน	1
17 ความมีคุณธรรม รักเกียรติ รักศักดิ์ศรี	1

จากตารางที่ 19 คุณค่าที่ผู้สำเร็จการศึกษาได้รับนอกเหนือจากปริญญาเมื่อเข้าศึกษาในหลักสูตรภาคนอกระบบราชการ เป็นข้อมูลซึ่งผู้วิจัยได้รวบรวมจากการตอบแบบสอบถาม จำนวน 17 รายการ พบว่า รู้จักเพื่อนต่างอาชีพ, ได้ผู้ร่วมลงทุนประกอบกิจการและความช่วยเหลือในงาน 82 คน รองลงมาได้รับความรู้ใหม่ ๆ ทางวิชาการเพิ่มขึ้น 52 คน และได้โลกทัศน์ที่กว้างขึ้น 39 คน

2. การวิเคราะห์ความคิดเห็นของผู้สำเร็จการศึกษาระดับภาคต่อเวลาราชการ

ความคิดเห็นของผู้สำเร็จการศึกษาระดับภาคต่อเวลาราชการเกี่ยวกับ การเรียน การสอน การนำความรู้ความสามารถไปใช้ ตลอดจนเป้าหมาย ความคาดหวังและข้อเสนอแนะเสนอได้ดังตารางต่อไปนี้

ตารางที่ 20 ความคิดเห็นของผู้ที่สำเร็จการศึกษาระดับภาคต่อเวลาราชการเรียนการสอนของหลักสูตรภาคต่อเวลาราชการ

ข้อความ	รวม	
	\bar{X}	S.D.
การเรียนการสอน		
1. ความรู้ที่เรียนมาสามารถประยุกต์ใช้กับงานที่ทำได้	4.06	0.64
2. เนื้อหารายวิชาที่เรียนมาเป็นประโยชน์ต่องานที่ทำ	3.84	0.69
3. การเรียนการสอนในหลักสูตรทำให้ท่านเกิดแนวความคิดใหม่ ๆ	4.05	0.81
4. การเรียนการสอนส่งเสริมให้ท่านเป็นผู้ใฝ่รู้ และมีความคิดเชิงวิเคราะห์มากขึ้น	4.23	0.82
5. การเรียนการสอนทำให้ท่านมีความรู้ด้านทฤษฎีมากขึ้น	3.99	0.70
6. วิธีการสอนด้วยการร่วมกันอภิปรายในห้องเรียนส่งเสริมให้ท่านเกิดการพัฒนาด้านบุคลิกภาพและวิถีคิด	4.14	0.76
7. ท่านได้รับประโยชน์จากการแลกเปลี่ยนประสบการณ์ความคิดเห็นกับเพื่อนทั้งในและนอกห้องเรียน	4.24	0.77
8. จากการศึกษารายวิชาต่าง ๆ ในหลักสูตรทำให้ท่านได้รับความรู้และเทคนิคเพียงพอที่จะทำวิจัยได้	3.54	0.89

จากตารางที่ 20 พบว่า ผู้ที่สำเร็จการศึกษาแล้วมีความคิดเห็นเกี่ยวกับการเรียนการสอน ดังนี้ นิสิตได้รับประโยชน์จากการแลกเปลี่ยนประสบการณ์ความคิดเห็นกับเพื่อน ที่งานและนอกห้องเรียนอยู่ในระดับมาก ($\bar{X} = 4.24$) รองลงมาคือ การเรียนการสอนส่งเสริมให้นิสิตเป็นผู้ฟัง และมีความคิดเชิงวิเคราะห์มากขึ้น อยู่ในระดับมาก ($\bar{X} = 4.23$) ส่วนข้อที่มีค่า \bar{X} น้อยที่สุด คือ การศึกษารายวิชาต่าง ๆ ในหลักสูตร ทำให้ได้รับความรู้ และเทคนิคเพียงพอที่จะหาวิจัยได้อยู่ในระดับมาก ($\bar{X} = 3.54$)

สรุป ความคิดเห็นเกี่ยวกับการเรียนการสอนของผู้ที่สำเร็จการศึกษาแล้ว มีความคิดเห็นอยู่ในระดับมากในทุกข้อ ซึ่งหมายถึงความพึงพอใจที่นิสิตมีต่อการจัดการเรียนการสอน ของหลักสูตรภาคนอกเวลาราชการ

ตารางที่ 21 ความคิดเห็นของผู้ที่สำเร็จการศึกษาที่มีต่อการนำความรู้ความสามารถไปใช้ของ
หลักสูตรภาคนอกเวลาราชการ

ข้อความ	รวม	
	\bar{X}	S.D.
การนำความรู้ความสามารถไปใช้		
1. เกิดแนวความคิดหรือวิธีการใหม่ ๆ เพื่อนำมา ปรับปรุงแก้ไขหน่วยงานที่ทำงานอยู่	3.96	0.75
2. มีเทคนิคและวิธีการทำงานที่จะผลักดันงานให้ประสบผล สำเร็จ	3.89	0.76
3. สามารถที่จะใช้ความรู้เพื่อพัฒนางานและแก้ไขปัญหางาน ที่ทำงานอยู่	3.90	0.71
4. สามารถตรวจสอบและติดตามผลการทำงานให้เป็นไปอย่างมี ระบบ	3.88	0.71
5. สามารถทำงานด้านบริหารร่วมกับผู้อื่นได้อย่างมีประสิทธิภาพ.	4.01	0.73
6. สามารถนำความรู้มาสร้างสรรค์งานใหม่ ๆ ให้แก่สังคมได้..	3.67	0.80
7. มีความกระตือรือร้นที่จะแสวงหาความรู้ใหม่ ๆ ให้กับตนเอง.	4.04	0.78
8. รู้จักใช้เหตุผลในการวินิจฉัยสภาพ ปัญหา และนำมาใช้ ตัดสินใจในการปฏิบัติงาน	4.24	0.79
9. ยอมรับความคิดเห็น หรือวิธีการทำงานของผู้อื่นมากขึ้น	4.06	0.68
10. สามารถแสดงออกถึงการเป็นผู้นำได้อย่างมั่นใจมากขึ้น	4.25	0.68

จากตารางที่ 21 พบว่า ผู้ที่สำเร็จการศึกษาแล้ว มีความคิดเห็นเกี่ยวกับการนำความรู้ความสามารถไปใช้ ดังนี้ สามารถแสดงออกถึงการเป็นผู้นำได้อย่างมั่นใจมากขึ้น อยู่ในระดับมาก ($\bar{X} = 4.25$) รองลงมา คือ รู้จักให้เหตุผลในการวินิจฉัยสภาพปัญหา และนำมาใช้ตัดสินใจในการปฏิบัติงานอยู่ในระดับมากเช่นกัน ($\bar{X} = 4.24$) ส่วนข้อที่ตอบค่า \bar{X} น้อยที่สุด คือ สามารถนำความรู้มาสร้างสรรค์งานใหม่ ๆ ให้แก่สังคมได้ อยู่ในระดับมาก ($\bar{X} = 3.67$)

สรุป ผู้ที่สำเร็จการศึกษาแล้ว แสดงความคิดเห็นเกี่ยวกับการนำความรู้ความสามารถไปใช้อยู่ในระดับมากในทุกข้อ แสดงว่านิสิตเมื่อสำเร็จการศึกษาแล้วสามารถนำสิ่งที่เรียนมาไปใช้ในงานด้านต่าง ๆ ได้

ตารางที่ 22 ความคิดเห็นของผู้ที่สำเร็จการศึกษา เกี่ยวกับการเรียนการสอน การนำความรู้ความสามารถไปใช้ (นอกจากความคิดเห็นของผู้ที่สำเร็จการศึกษานักศึกษาระดับภาคนอกเวลาราชการแล้วในแบบสอบถามยังมีคำถามปลายเปิดสำหรับผู้ตอบแบบสอบถามให้ความคิดเห็น และข้อเสนอแนะในด้านต่าง ๆ ซึ่งผู้วิจัยได้รวบรวมสรุปไว้เพื่อเสนอเป็นความเห็นในตารางต่อไปนี้ โดยเสนอความคิดเห็นที่มีความถี่มากกว่า 1 ขึ้นไปเท่านั้น ส่วนความคิดเห็นที่มีความถี่ 1 จะอยู่ในภาคผนวก)

ความคิดเห็น	ความถี่ (N = 169)
การเรียนการสอน	
มีความมั่นใจ สามารถแสดงความคิดเห็นได้ดีขึ้น	2
การนำความรู้ความสามารถไปใช้	
ไม่สามารถนำความรู้ความสามารถไปใช้ได้เต็มที่เพราะติดขัดระบบราชการ ทำให้ไม่ได้ประโยชน์เท่าที่ควร	2

จากตารางที่ 22 ผู้สำเร็จการศึกษาได้ให้ข้อเสนอเกี่ยวกับการเรียนการสอน ซึ่งข้อมูลนี้ผู้วิจัยรวบรวมได้จากการตอบแบบสอบถามจำนวน 9 รายการ พบว่า ผู้ที่สำเร็จการศึกษามีความมั่นใจ สามารถแสดงความคิดเห็นได้ดีขึ้น จำนวน 2 คน และได้ให้ข้อเสนอเกี่ยวกับการนำความรู้ความสามารถไปใช้ จำนวน 7 รายการ ไม่สามารถนำความรู้ความสามารถไปใช้ได้เต็มที่เพราะติดขัดระบบราชการ ทำให้ไม่ได้ประโยชน์เท่าที่ควร 2 คน