

บรรณานุกรม

ภาษาไทย

หนังสือ

- คณะกรรมการการศึกษาแห่งชาติ, สำนักงาน. รายงานการวิจัย โครงการวิจัยรูปแบบของ
การศึกษา : สาขาเกษตรกรรม. กรุงเทพฯ: สำนักงานคณะกรรมการการศึกษา
แห่งชาติ, 2531.
- บุญเรียง ขจรศิลป์. การวิเคราะห์ข้อมูลในการวิจัยโดยใช้โปรแกรมสำเร็จรูป SPSS[®].
กรุงเทพมหานคร: คณะศึกษาศาสตร์ มหาวิทยาลัยเกษตรศาสตร์, 2531.
- ประคอง กรรณสุด. สถิติเพื่อการวิจัยทางพฤติกรรมศาสตร์. ปทุมธานี: ศูนย์หนังสือ
ดร.ศรีสง่า จำกัด, 2528.
- วาสนา โกวิทยา. การประเมินผลการเรียนการสอนภาษาอังกฤษ. ภาควิชาสารัตถศึกษา
คณะครุศาสตร์ จุฬาลงกรณ์มหาวิทยาลัย, 2525.
- ศึกษาศึกษา, กระทรวง. หลักสูตรมัธยมศึกษาตอนปลาย พุทธศักราช 2524. กรุงเทพฯ:
โรงพิมพ์คุรุสภา, 2524.
- สำเร็จ บุญเรืองรัตน์. เทคนิคการวิเคราะห์ตัวแปรพหุคูณ. กรุงเทพมหานคร: บริษัทศึกษาพร
จำกัด, 2526.
- อาชีพศึกษา, กรม. English in Agricultural Technology. พิมพ์ครั้งที่ 2
กรุงเทพฯ: วิทยาลัยเทคโนโลยีและอาชีพศึกษา กระทรวงศึกษาธิการ, 2529.
- อัจฉรา วงศ์โสธร. เทคนิควิธีการสร้างข้อสอบภาษาอังกฤษ: สำหรับวัดและประเมินผล
การใช้ภาษาเพื่อการสื่อสาร. พิมพ์ครั้งที่ 1 กรุงเทพฯ: อักษรเจริญทัศน์, 2529.

บทความ

- นราพร โรจนจันทร์ และ ศิริพร พงษ์สุรพันธ์. "ESP" ภาษาปริทัศน์ (2 2524): 1-6.
- พัฒน์ น้อยแสงศรี. "ESP คืออะไร," ภาษาปริทัศน์ (2 2524): 7-13.
- พรนิมล เสนะวงศ์. "ภาษาอังกฤษเฉพาะกิจและแนวทางปฏิบัติ." สารนิพนธ์หลักสูตร
(ธันวาคม 2525): 63-67.

เอกสารอื่น ๆ

- กมลรัตน์ จรัสรัมย์. "ความคิดเห็นของอาจารย์และนักศึกษามหาวิทยาลัยธรรมศาสตร์เกี่ยวกับโปรแกรมการสอนภาษาอังกฤษทั่วไปและภาษาอังกฤษสำหรับสาขาวิชา." วิทยานิพนธ์ปริญญามหาบัณฑิต ภาคศึกษามัธยมศึกษา บัณฑิตวิทยาลัย จุฬาลงกรณ์มหาวิทยาลัย, 2525.
- กัญจนา ลินธวานนท์ วิภาวรรณ ทองโสภิต และระเบียบ ณ กานลินธุ์. "รายงานผลการวิจัยเรื่องภาษาอังกฤษระดับมหาวิทยาลัย." สถาบันไทยคดีศึกษา มหาวิทยาลัยธรรมศาสตร์, 2523.
- กาญจนา รัตน์โชติช่วง. "ผลของการจัดกิจกรรมเสริมโดยมุ่งงานปฏิบัติที่มีต่อการเรียนภาษาอังกฤษเทคนิคของนักศึกษาระดับประกาศนียบัตรวิชาชีพ แผนกช่างไฟฟ้า." วิทยานิพนธ์ปริญญามหาบัณฑิต บัณฑิตวิทยาลัย มหาวิทยาลัยเกษตรศาสตร์, 2530.
- กุสุมา มະนะสุนทร. "ความสามารถในการอ่านและเขียนภาษาอังกฤษของนักศึกษาชั้นปีที่ 1 ในระดับมหาวิทยาลัย." วิทยานิพนธ์ปริญญามหาบัณฑิต ภาคศึกษามัธยมศึกษา บัณฑิตวิทยาลัย จุฬาลงกรณ์มหาวิทยาลัย, 2519.
- กุสุมา สุขเกษม. "ความสามารถทางด้านการฟังการอ่านและการเขียนภาษาอังกฤษของนักศึกษาชั้นปีที่ 4 วิชาเอกภาษาอังกฤษ ในวิทยาลัยครูภาคเหนือของประเทศไทย." วิทยานิพนธ์ปริญญามหาบัณฑิต บัณฑิตวิทยาลัย มหาวิทยาลัยเกษตรศาสตร์, 2522.
- งามพริ้ง รุ่งโรจน์ดี. "ประมวลการสอนภาษาอังกฤษเทคนิคสำหรับนักศึกษาเทคนิคด้านช่างอุตสาหกรรม ระดับประกาศนียบัตรวิชาชีพชั้นสูง." วิทยานิพนธ์ปริญญามหาบัณฑิต ภาคศึกษามัธยมศึกษา บัณฑิตวิทยาลัย จุฬาลงกรณ์มหาวิทยาลัย, 2529.
- ณรงค์ ภูมิสวัสดิ์. "การเปรียบเทียบความสามารถในการใช้ภาษาอังกฤษเทคนิคของนักเรียนโปรแกรมช่างอุตสาหกรรม ระดับชั้นมัธยมศึกษาตอนปลาย และระดับประกาศนียบัตรวิชาชีพ." วิทยานิพนธ์ปริญญามหาบัณฑิต ภาคศึกษามัธยมศึกษา บัณฑิตวิทยาลัย จุฬาลงกรณ์มหาวิทยาลัย, 2529.

ณัฐวดี ณ ปั่น. "ความสัมพันธ์ระหว่างความสามารถในการอ่านและการเขียนภาษาอังกฤษในระดับถ่ายโอน สื่อสาร และวิจารณ์ของนักศึกษาระดับประกาศนียบัตรการศึกษาชั้นสูง ในวิทยาลัยครุภาคการศึกษา 8". วิทยานิพนธ์ปริญญามหาบัณฑิต บัณฑิตวิทยาลัย มหาวิทยาลัยเกษตรศาสตร์, 2522.

เทคโนโลยีและอาชีวศึกษา, กรม. "ลักษณะวิชา พก. 2141 ภาษาอังกฤษ 1 และ พก. 2142 ภาษาอังกฤษ 2." กรุงเทพมหานคร: กรมเทคโนโลยีและอาชีวศึกษา, 2527.

เทคโนโลยีและอาชีวศึกษา, วิทยาลัย. "ข้อมูลการรับนักศึกษาใหม่ ปีการศึกษา 2530." กรุงเทพมหานคร: วิทยาลัยเทคโนโลยีและอาชีวศึกษา, 2530. (พิมพ์ติด)

_____. "หลักสูตรประกาศนียบัตรวิชาชีพชั้นสูง พ.ศ.2527 สาขาเกษตรกรรมทั่วไปและการวัดผล." นครศรีธรรมราช: วิทยาเขตเกษตรนครศรีธรรมราช วิทยาลัยเทคโนโลยีและอาชีวศึกษา, 2531. (พิมพ์ติด)

ทรงศิริ นภาทิวาอำนวย. "ประสิทธิภาพของบทเรียนสอนการเขียนเทเล็กซ์เพื่อการธุรกิจ ในหน้าที่พื้นฐานสำหรับโปรแกรมเลขานุการ." วิทยานิพนธ์ปริญญามหาบัณฑิต บัณฑิตวิทยาลัย มหาวิทยาลัยเกษตรศาสตร์, 2531.

นันทนา นิยะพันธ์. "การเปรียบเทียบสัมฤทธิ์ผลทางการอ่านภาษาอังกฤษของนักเรียน นายเรืออากาศชั้นปีที่ห้า กลุ่มที่สอนด้วยวิธีวิเคราะห์ข้อความกับกลุ่มที่สอนด้วยวิธีการสอนแบบเดิม." วิทยานิพนธ์ปริญญามหาบัณฑิต ภาควิชามัธยมศึกษา บัณฑิตวิทยาลัย จุฬาลงกรณ์มหาวิทยาลัย, 2526.

นิธิตมา สังคหะ. "การศึกษาการใช้ห้องสมุดและความสัมพันธ์ระหว่างความรู้ความเข้าใจในการใช้ห้องสมุดกับผลสัมฤทธิ์ทางการเรียนของนักศึกษาในสถาบันอุดมศึกษา เอกชน." วิทยานิพนธ์ปริญญามหาบัณฑิต บัณฑิตวิทยาลัย มหาวิทยาลัยศรีนครินทรวิโรฒ, 2526.

บุญพร้อม อติรัตน์. "ความคิดเห็นของอาจารย์และนักศึกษาแผนกพาณิชยการ สังกัดวิทยาลัยเทคโนโลยีและอาชีวศึกษาเกี่ยวกับการเรียนการสอนวิชาภาษาอังกฤษธุรกิจ." วิทยานิพนธ์ปริญญามหาบัณฑิต ภาควิชามัธยมศึกษา บัณฑิตวิทยาลัย จุฬาลงกรณ์มหาวิทยาลัย, 2528.

บุญเสริม ประภาทิตติรัตน์. "ความสัมพันธ์ระหว่างสมรรถภาพทางกายและผลสัมฤทธิ์ทางการเรียนของนักศึกษาระดับประกาศนียบัตรวิชาชีพชั้นสูง สังกัดวิทยาลัยเทคโนโลยีและอาชีวศึกษา." วิทยานิพนธ์ปริญญามหาบัณฑิต ภาควิชาพลศึกษา บัณฑิตวิทยาลัย จุฬาลงกรณ์มหาวิทยาลัย, 2531.

บุษยา ลี้ทิพย์ดารา. "ความสัมพันธ์ระหว่างความถนัดทางการเรียนภาษา ความถนัดทางวิชาชีพ และความสามารถในการใช้ภาษาอังกฤษเทคนิคของนักศึกษาระดับประกาศนียบัตรวิชาชีพชั้นสูง วิทยาลัยเทคโนโลยีและอาชีวศึกษา." วิทยานิพนธ์ปริญญามหาบัณฑิต ภาควิชามัธยมศึกษา บัณฑิตวิทยาลัย จุฬาลงกรณ์มหาวิทยาลัย, 2530.

เบญจกรณ์ ฉัตรนะรัชต์. "ความสัมพันธ์ระหว่างความเข้าใจการใช้เครื่องสัมพัทธ์กับความสามารถในการอ่านเอาความภาษาอังกฤษของนักศึกษามหาวิทยาลัย ชั้นปีที่หนึ่ง." วิทยานิพนธ์ปริญญามหาบัณฑิต ภาควิชามัธยมศึกษา บัณฑิตวิทยาลัย จุฬาลงกรณ์มหาวิทยาลัย, 2524.

ประนิมน์พรรณ สุธรรมวงศ์. "ความสัมพันธ์ระหว่างความสามารถในการอ่านกับผลสัมฤทธิ์ในการเรียนของนักเรียนชั้นมัธยมศึกษาปีที่ 1 ในโรงเรียนสาธิต." วิทยานิพนธ์ปริญญามหาบัณฑิต ภาควิชามัธยมศึกษา บัณฑิตวิทยาลัย จุฬาลงกรณ์มหาวิทยาลัย, 2517.

ปราณี วาณิชเจริญธรรม. "การศึกษาพื้นความรู้ภาษาอังกฤษด้านการอ่านและการใช้ภาษาของนิสิตปีที่ 1 มหาวิทยาลัยศรีนครินทรวิโรฒ ประสานมิตร ปีการศึกษา 2524." ภาควิชาภาษาตะวันตก คณะมนุษยศาสตร์ มหาวิทยาลัยศรีนครินทรวิโรฒ ประสานมิตร, 2524.

พรพรรณ บุญพัฒนาภรณ์. "การเปรียบเทียบความสามารถในการใช้ภาษาอังกฤษธุรกิจของนักเรียนพาณิชย์กรรมระดับมัธยมศึกษาตอนปลายกับระดับประกาศนียบัตรวิชาชีพ." วิทยานิพนธ์ปริญญามหาบัณฑิต ภาควิชามัธยมศึกษา บัณฑิตวิทยาลัย จุฬาลงกรณ์มหาวิทยาลัย, 2528.

พรสวรรค์ สุวรรณสาร. "ปัญหาที่สำคัญบางประการในการเรียนการสอนวิชาภาษาอังกฤษภาคบังคับ โดยเปรียบเทียบภาษาอังกฤษทั่วไป และภาษาอังกฤษเกษตร ณ วิทยาลัยเทคโนโลยีและอาชีวศึกษา วิทยาเขตนครศรีธรรมราช." วิทยานิพนธ์ปริญญามหาบัณฑิต บัณฑิตวิทยาลัย สถาบันเทคโนโลยีพระจอมเกล้าธนบุรี, 2529.

พชณีย์ สรรคบุรานุรักษ์ และ วาวแวว โรงสะอาด. "การศึกษาเปรียบเทียบความสามารถในการอ่านภาษาอังกฤษทั่วไประหว่างนักศึกษาชั้นปีที่ 2 คณะอักษรศาสตร์ ศึกษาศาสตร์และวิทยาศาสตร์ มหาวิทยาลัยศิลปากร." ภาควิชาภาษาอังกฤษ คณะอักษรศาสตร์ มหาวิทยาลัยศิลปากร, 2524.

ภาวิณี จันศิษย์ยานนท์. "ความสัมพันธ์ระหว่างความสามารถในการใช้ภาษาอังกฤษเทคนิค กับทักษะทางการเรียนภาษาอังกฤษกลุ่มช่างอุตสาหกรรมในวิทยาลัยเทคนิค สังกัดวิทยาลัยเทคโนโลยีและอาชีวศึกษา." วิทยานิพนธ์ปริญญามหาบัณฑิต ภาควิชามัธยมศึกษา บัณฑิตวิทยาลัย จุฬาลงกรณ์มหาวิทยาลัย, 2529.

ยาใจ คำภา. "ความสัมพันธ์ระหว่างความเข้าใจคำสัทญานกับความสามารถในการอ่านเร็ว เมื่ออ่านเพื่อจับใจความสำคัญ และเมื่ออ่านเพื่อความเข้าใจอย่างถ่องแท้." วิทยานิพนธ์ปริญญามหาบัณฑิต บัณฑิตวิทยาลัย มหาวิทยาลัยศรีนครินทรวิโรฒ, 2521.

เยาวลักษณ์ ณ เชียงใหม่. "การเปรียบเทียบความเข้าใจในการอ่านข้อความภาษาอังกฤษที่ใช้ประโยคซับซ้อนกับข้อความที่ลดความซับซ้อนของนักศึกษาชั้นปีที่หนึ่ง มหาวิทยาลัยเชียงใหม่." วิทยานิพนธ์ปริญญามหาบัณฑิต ภาควิชามัธยมศึกษา บัณฑิตวิทยาลัย จุฬาลงกรณ์มหาวิทยาลัย, 2525.

ระรินทิพย์ เจริญสุข. "ความสัมพันธ์ระหว่างความเข้าใจโครงสร้างไวยากรณ์คำศัพท์ ภาษาอังกฤษกับการอ่านเอาเรื่องของนักเรียนชั้นมัธยมศึกษาปีที่สี่." วิทยานิพนธ์ปริญญามหาบัณฑิต แผนกวิชามัธยมศึกษา บัณฑิตวิทยาลัย จุฬาลงกรณ์มหาวิทยาลัย, 2518.

เลิศพร ภาวะสกุล. "ทัศนคติต่อภาษาอังกฤษ สัมฤทธิ์ผลของการเรียนภาษาอังกฤษ และความต้องการของนักศึกษาวิทยาลัยธุรกิจบัณฑิตย์ ในการเรียนภาษาอังกฤษ." วิทยาลัยธุรกิจบัณฑิตย์, 2527.

- วนิดา พันธุ์แก้ว. "ความสามารถทางการฟัง การอ่าน และการเขียนภาษาอังกฤษของนักศึกษาฝึกหัดครู ระดับปริญญาตรีปีที่ 4 วิชาเอกภาษาอังกฤษ." วิทยานิพนธ์ปริญญามหาบัณฑิต บัณฑิตวิทยาลัย มหาวิทยาลัยเกษตรศาสตร์, 2523.
- วรรณิ โตสงวน. "การใช้กิจกรรมเสริมโดยมุ่งงานปฏิบัติในการสอนภาษาอังกฤษเกษตรชั้นมัธยมศึกษาปีที่ 4." วิทยานิพนธ์ปริญญามหาบัณฑิต บัณฑิตวิทยาลัย มหาวิทยาลัยเกษตรศาสตร์, 2530.
- วัฒนา บาลโพธิ์. "ความสัมพันธ์ระหว่างความเข้าใจการใช้เครื่องหมายวรรคตอน ตัวนำอนุประโยคและปริบท กับความสามารถในการอ่านเอาความในวิชาภาษาอังกฤษของนักศึกษาระดับประกาศนียบัตรการศึกษาชั้นสูง ในวิทยาลัยครูส่วนกลาง." วิทยานิพนธ์ปริญญามหาบัณฑิต ภาควิชามัธยมศึกษา บัณฑิตวิทยาลัย จุฬาลงกรณ์มหาวิทยาลัย, 2523.
- ศักดิ์ ภิรมย์. "การเปรียบเทียบลักษณะของนักเรียนประกาศนียบัตรวิชาชีพประเภทที่ผ่านการสอบคัดเลือกกับประเภทโควตา ในสถานศึกษาส่วนภูมิภาค สังกัดกรมอาชีวศึกษา." วิทยานิพนธ์ปริญญามหาบัณฑิต ภาควิชาวิจัยการศึกษา บัณฑิตวิทยาลัย จุฬาลงกรณ์มหาวิทยาลัย, 2529.
- สถาพร มอญโพนาน. "การเปรียบเทียบสัมฤทธิ์ผลของนักศึกษาวิทยาลัยเกริกชั้นปีที่ 1 ที่มีพื้นฐานความรู้ต่างกัน." วิทยานิพนธ์ปริญญามหาบัณฑิต แผนกวิชาวิจัยการศึกษา บัณฑิตวิทยาลัย จุฬาลงกรณ์มหาวิทยาลัย, 2515.
- สมปอง ชวัญคำ. "ความสัมพันธ์ระหว่างอัตราเร็วในการอ่าน ความเข้าใจในการอ่านและสัมฤทธิ์ผลในการเรียน ในวิชาภาษาอังกฤษของนักเรียนชั้นมัธยมศึกษาปีที่ 4 ในกรุงเทพมหานคร." วิทยานิพนธ์ปริญญามหาบัณฑิต ภาควิชามัธยมศึกษา บัณฑิตวิทยาลัย จุฬาลงกรณ์มหาวิทยาลัย, 2529.
- สันติภาพ สระบัว ว่าที่ ร.ต. "การเปรียบเทียบผลสัมฤทธิ์ทางการเรียน ทักษะคติเชิงวิทยาศาสตร์ และทัศนคติต่อวิชาวิทยาศาสตร์ ระหว่างนักศึกษาระดับประกาศนียบัตรประโยคครูมัธยมเกษตรกรรม และประกาศนียบัตรวิชาชีพชั้นสูง แผนกเกษตรกรรม วิทยาลัยเทคโนโลยีและอาชีวศึกษา ปีการศึกษา 2525." วิทยานิพนธ์ปริญญามหาบัณฑิต บัณฑิตวิทยาลัย มหาวิทยาลัยเกษตรศาสตร์, 2525.

- สุนทร กิตติโสภาค. "ความสัมพันธ์ระหว่างความเข้าใจสัมพันธ์ภายในข้อความ และความสามารถในการอ่านเพื่อความเข้าใจภาษาอังกฤษของนักศึกษาชั้นปีที่หนึ่ง ระดับปริญญาตรีในมหาวิทยาลัยเอกชน กรุงเทพมหานคร." วิทยานิพนธ์ปริญญามหาบัณฑิต ภาควิชามัธยมศึกษา บัณฑิตวิทยาลัย จุฬาลงกรณ์มหาวิทยาลัย, 2531.
- สุนิมพ์ ศรีวิวัฒน์สกุล. "การพัฒนาแบบสอบชุดความถนัดจำแนกด้านความเข้าใจในการอ่านภาษาไทย." วิทยานิพนธ์ปริญญามหาบัณฑิต แผนกวิชาวิจัยศึกษา บัณฑิตวิทยาลัย จุฬาลงกรณ์มหาวิทยาลัย, 2521.
- สุมา สุทธิวาทณฺฑิ. "ตัวแปรที่มีความสัมพันธ์กับผลสัมฤทธิ์ของนักศึกษาระดับปริญญาตรี วิทยาลัยเทคโนโลยีและอาชีวศึกษา." วิทยานิพนธ์ปริญญามหาบัณฑิต ภาควิชาวิจัยศึกษา บัณฑิตวิทยาลัย จุฬาลงกรณ์มหาวิทยาลัย, 2522.
- สุนีย์ ศรีโสภา. "ประสิทธิภาพของการสอนภาษาอังกฤษเฉพาะกิจแก่นักศึกษาแผนกช่างก่อสร้าง." วิทยานิพนธ์ปริญญามหาบัณฑิต บัณฑิตวิทยาลัย มหาวิทยาลัยเกษตรศาสตร์, 2526.
- สิวาริ อัมไพ. "ความสามารถในการอ่านและการฟังภาษาอังกฤษของนักศึกษาคณะวิศวกรรมศาสตร์ วิทยาลัยเทคโนโลยีและอาชีวศึกษา." รายงานการวิจัยวิทยาลัยเทคโนโลยีและอาชีวศึกษา, 2525.
- เสาวภาคย์ ศรีวิจารณ์. "การศึกษาเปรียบเทียบความสนใจโครงสร้างภาษาอังกฤษเพื่อความเข้าใจในการอ่านของนักศึกษาด้านบริหารธุรกิจ ระดับเทคนิคในกรุงเทพมหานคร." วิทยานิพนธ์ปริญญามหาบัณฑิต มหาวิทยาลัยเกษตรศาสตร์, 2521.
- อรนิณ เลิศสัตยาทร. "ประสิทธิภาพของแบบฝึกภาษาอังกฤษเฉพาะกิจ สำหรับเลขานุการ." วิทยานิพนธ์ปริญญามหาบัณฑิต บัณฑิตวิทยาลัย มหาวิทยาลัยเกษตรศาสตร์, 2531.
- อัจฉรา วงศ์โสธร. "การสำรวจความต้องการของสังคมต่อการใช้ภาษาอังกฤษ." เอกสารเสนอผลงานวิจัยของสาขาการสอนภาษาอังกฤษในการประชุมทางวิชาการ ครั้งที่ 19 สถาบันภาษา จุฬาลงกรณ์มหาวิทยาลัย, 2524.

อุทัยวรรณ ดำเนินวิวัฒน์. "การเปรียบเทียบความสามารถในการใช้ภาษาอังกฤษเกษตรของนักเรียนโปรแกรมเกษตรกรรม ระดับมัธยมศึกษาตอนปลายและระดับประกาศนียบัตรวิชาชีพ." วิทยานิพนธ์ปริญญามหาบัณฑิต ภาควิชามัธยมศึกษา บัณฑิตวิทยาลัย มหาวิทยาลัยเกษตรศาสตร์, 2528.

อุบล สุวรรณชัยรบ. "ความสามารถทางการฟัง การอ่าน และการเขียนภาษาอังกฤษของนักศึกษาฝึกหัดครูระดับปริญญาตรีปีที่ 4 วิชาเอกภาษาอังกฤษ ในสถาบันอุดมศึกษาภาคตะวันออกเฉียงเหนือของประเทศไทย." วิทยานิพนธ์ปริญญามหาบัณฑิต บัณฑิตวิทยาลัย มหาวิทยาลัยเกษตรศาสตร์, 2523.

อุษา กาญจนเสถียรย์. "การสำรวจความต้องการการใช้ภาษาอังกฤษในวงการธุรกิจ." วิทยานิพนธ์ปริญญามหาบัณฑิต บัณฑิตวิทยาลัย มหาวิทยาลัยเกษตรศาสตร์, 2523.

อุไร แฉล้ม. "ความสามารถในการอ่านและเขียนของนิสิตนักศึกษาครู วิชาเอกภาษาอังกฤษ ในมหาวิทยาลัยและวิทยาลัยครู." วิทยานิพนธ์ปริญญามหาบัณฑิต มหาวิทยาลัยศรีนครินทรวิโรฒ ประสานมิตร, 2522.

เอมอุษา ชันธงงษ์. "การเปรียบเทียบความสามารถในการใช้ภาษาอังกฤษคหกรรมของนักเรียนโปรแกรมคหกรรมในระดับมัธยมศึกษาตอนปลายและระดับประกาศนียบัตรวิชาชีพ." วิทยานิพนธ์ปริญญามหาบัณฑิต ภาควิชามัธยมศึกษา บัณฑิตวิทยาลัย จุฬาลงกรณ์มหาวิทยาลัย, 2528.

ภาษาอังกฤษ

Books

Durongphan, Mayuree et al. The Development of English Teaching in Thailand : a Ratanakosin Experience. Bangkok: Aksorn Charoentat co., 1982.

Finocchiaro, Mary and Bonomo, Michael. The foreign Language Learner; A Guide for Teachers. New York: Regents Publishing Company, 1973.

Heaton, J.B. and Clarke, D.F. Communication Targets. Harlow : Longman, 1980.

- Kennedy, Chris and Bolitho, Rod. English for Specific Purposes.
London : Macmillan Publishers Ltd., 1984.
- Mackay, Ronald and Mountford, Alan. "The Teaching of English for
Special Purposes : Theory and Practice." In English for
Specific Purposes, pp. 2-20. Edited by Ronald Mackay and
Alan Mountford. London: Longman Group Limited, 1978.
- Macmillan, Matthew. "A Survey of Recent Trend in the Development of
English Courses for Students of Science and Technology."
In Curriculum Development and Syllabus Design for English
Teaching, pp.41-50. Edited by Geoffrey H. Wilson. Singapore:
Eurasia Press, 1976.
- McDonough, Jo. ESP in Perspective : Practical Guide. Aylesbury:
Hazell Watson and Viney Ltd., 1984.
- Pedhazur, Elazar J. Multiple Regression in Behavioral. New York:
Holt, Rinehart and Winston, Inc., 1982.
- Robinson, Pauline. ESP : English for Special Purposes. London:
the Pitman, 1980.
- _____. ESP. Great Britain: Pergamon Press Ltd., 1984.
- Smithies, Michael. "Weighting the Four Skills in a Tertiary EST
Programme." Teaching English for Science and Technology,
ed. Jack C. Richards. Singapore: Singapore University
Press, 1976.
- Stevens, Peter. New Orientations in the Teaching of English.
London: Morrison and Gibb Ltd., 1977.
- _____. Teaching English as an International Languages from
Practice to Principle. Exeter: A Wheaton and Co. Ltd., 1980.

- Tilden, Harvey H., Ewer, J.R. and Latorre G. "A Course in Basic Scientific English, "In Bulletin of the English Language Centre 2 Bangkok: Prachandra Press, 1970.
- Wert, James E., Neidt, Charles O; and Ahmann, J. Stanley. Statistical Method in Education and Psychological Research. New York: Appleton-Century-Crofts Inc., 1954.
- Widdowson, H.G. Learning Purpose and Language Use. London: Oxford University Press, 1983.

Articles

- Akirow, Alejandra and Salager, Francois. "Difficulty Analysis and Reading Comprehension : an Experimental Study with Veneznelan Science Students." English for Specific Purposes 94 (January 1985): 8-11.
- Coffey, Bernard. "Esp-English for Specific Purposes." Language Teaching 117(January 1984): 2-16.
- Krejcie, Robert V. and Morgan Daryle W. "Determining Sample Size for Research Activities. "Education and Psychological Measurement. 3 (Autumn 1970): 607-610.
- Noeth, Richard J., et al. "Predicting Success in the Study of Vecterinary Science and Medicine." The Journal of Educational Research 67 (January 1974): 213-215.
- Pett, James. "Reading : An ESL skill at the Universtiy." English Teaching Forum, 3 (July 1982): 12-23.
- Selinker, Larry; Trimble, Louis; and Vroman, Robert." Presupposition and technical Rhetoric." English Language Teching Journal (October 1974): 27-31.

Sinclair, John. "Language for Specific Purposes." ELR Journal
(No 1 1980): 3-12.

Other Materials

Abdrabou, Abdelrahman Abdalla. "Relationship between Reading-
Comprehension Skills and Achievement in Other Selected
Language Skills of College-bound Yemeni EFL Learners."
Dissertation Abstracts International 44 (October 1983):
140-A.

Adames, Jose Antonio. "A Study of the Reading Process of Selected
English as a Second Language College Students." Dissertation
Abstracts International 49 (July 1988): 51-A.

Atsawa-Ekawanit, Supee. "A Comparative Study of EFL Proficiency of
First Year General Science Students of Mahidol University
in General English and in ESP through Cloze Tests." Master's
thesis, Department of Applied Linguistics, Graduate Studies,
Mahidol University, 1984.

Brown, James Dean. "Testing ELL Reading Comprehension in Engineering
English." Dissertation Abstracts International 43 (October
1982): 1129-1130-A.

Cohick, Mikel William. "Academic Achievement and the Ability of
Post-secondary Students to Read Assigned Material."
Dissertation Abstracts International 48 (February 1988): 1996-A.

Elsheikh, Adel Abd Elhalim. "General and Specific English Language
Skills in Relation to Academic Achievement." Dissertation
Abstracts International 47 (February 1987): 2869-A.

- Getkham, Kunyarut Toy. "Reading and Writing Connectings as Revealed in Synthesis Essays of English as a Second Language Sudents." Dissertation Abstracts International 49 (February 1989): 2130-A.
- Gutierrez-Gable, Mery Gloria. "The Relationship of Cognitive Style to English Proficiency, Reading, and Mathematics Achievement in Second Grade Hispamic Children." Dissertation Abstracts International 48 (March 1988): 2239-A.
- Harder, Annie Khowlton Werts. "An Approach for Assisting Adults in Eliciting and Applying Their Idiosyncratic Metacognitive Schemata to Increase Reading Comprehension of Technical Material." Dissertation Abstracts International 48 (June 1988): 3084-A.
- Hosseini, Rosa Mavvaji. "A Study of Foreign Students' English Idioms Skills and Academic Achievement, Cultural Contacts and Life Adjustments." Dissertation Abstracts International 43 (July 1982): 64-A.
- La Perla, Joann. "A Study of English for Specific Purposes Programs in the Private Sector : Implications for Program Development." Dissertation Abstracts International 46 (July 1985): 49-A.
- Nemoianu, Anca Mihaela. "Reading between the Lines : Writen Tests as Input for Second Language Development." Dissertation Abstracts International 48 (March 1988): 2297-A.
- Nobre, Maria Alzira Coelho Da Costa. "Speech Recoding and the Reading Process : A Study of language Processing by Nonnative Speakers of English." Dissertation Abstracts International 44 (October 1983): 977-A.

- Palmer, Muriel Henrietta. "Matching Syntactic Structure of Textbook with the Oral Language Proficiency Levels of English -As A-- Second Language Students." Dissertation Abstracts International 44 (October 1983): 977-A.
- Peagle, Monica A. "Teaching English to Foreign Students in an American Dental School : A Case Study in Applied Linguistics." Dissertation Abstracts International 49 (July 1988): 84-A.
- Platt, Jennifer Mary. "The Relationship between the Metacognitive Skills and Academic Performance of College Students." Dissertation Abstracts International 46 (September 1985): 584-A.
- Siripol, Kantatip. "Improving Technical English Instruction in Thai University". Dissertation Abstracts International 40 (September 1979): 1321-A.
- Walker, Laura Jo Ann. "Word-Identification Strategies of Spanish-Speaking College Students in Reading English as a Foreign Language." Dissertation Abstracts International 42 (September 1981): 1131-a.
- Wallace, Ray B. "English for Specific Purposes in ESL Undergraduate Composition Classes : Rationale." Dissertation Abstracts International 46 (November 1985): 1218-A.

ภาคผนวก

ภาคผนวก ก

คำอธิบายรายวิชาภาษาอังกฤษเกษตร 1-2 (พท.09104-พท.09105)

และ

ภาษาอังกฤษเกษตร 3-4 (กท.09212-กท.09213)

ลักษณะรายวิชา

- | | |
|-----------------------|--|
| 1. รหัสและชื่อ | พภ-09104 ภาษาอังกฤษเกษตร 1
(English in Agriculture I) |
| 2. สภากรายวิชา | วิชาบังคับในหลักสูตร ปวส. |
| 3. ระดับรายวิชา | ภาคเรียนที่ 1 ปีที่ 1 |
| 4. พื้นฐาน | ความรู้วิชาภาษาอังกฤษ ระดับ ปวช. |
| 5. เวลาศึกษา | 72 คาบเรียน ตลอด 18 สัปดาห์ ทฤษฎี 2 คาบปฏิบัติ 2
คาบ/สัปดาห์ นอกจากนี้นักศึกษาต้องใช้เวลานอกในการศึกษา
ด้วยตนเอง สัปดาห์ละ 2 ชั่วโมง |
| 6. หน่วยกิต | 3 หน่วยกิต |
| 7. จุดมุ่งหมายรายวิชา | 7.1 เพื่อให้ศึกษามีทักษะในการฟัง พูด อ่าน และเขียน
ภาษาอังกฤษ
7.2 เพื่อให้สามารถใช้ภาษาอังกฤษในชีวิตประจำวันได้
7.3 เพื่อให้สามารถอธิบาย ได้ตอบเรื่องราวทางการเกษตรได้
7.4 เพื่อให้สามารถอ่านบทความ เอกสารและตำราทาง
การเกษตรได้ตามควร
7.5 เพื่อให้เขียนเรื่องราวสั้น ๆ เกี่ยวกับการเกษตรได้ |
| 8. คำอธิบายรายวิชา | 1. Communicative English
a) Listening and Speaking
To enable students to extract and give
information about dates, time, places,
etc. To understand and give directions,
numbers for distance and time.
b) Reading
Understanding of factual and conditional
information. |

c) Writing

Sentence structure and writing note to give directions and description.

II. Agriculture English

To enable the students to communicate on agricultural topics and to extract information from agricultural textbooks and manuals. In particular the course would practise describing objects and measurements, in oral, reading and writing skills.

ลักษณะรายวิชา

- | | |
|-----------------------|--|
| 1. รหัสและชื่อ | พภ-09105 ภาษาอังกฤษเกษตร 2
(English in Agriculture II) |
| 2. สภาพรายวิชา | วิชาบังคับในหลักสูตร ปวส. |
| 3. ระดับรายวิชา | ภาคเรียนที่ 2 ปีที่ 1 |
| 4. พื้นฐาน | ความรู้ภาษาอังกฤษเกษตร 1 |
| 5. เวลาศึกษา | 72 คาบเรียน ตลอด 18 สัปดาห์ ทฤษฎี 2 คาบ ปฏิบัติ 2
คาบ/สัปดาห์ นอกจากนี้นักศึกษาต้องใช้เวลาอกในการศึกษา
ด้วยตนเองสัปดาห์ละ 2 ชั่วโมง |
| 6. หน่วยกิต | 3 หน่วยกิต |
| 7. จุดมุ่งหมายรายวิชา | 7.1 เพื่อให้ นักศึกษามีทักษะในการฟัง พูด อ่าน และเขียน
ภาษาอังกฤษ
7.2 เพื่อให้สามารถใช้ภาษาอังกฤษในชีวิตประจำวัน
7.3 เพื่อให้สามารถอธิบาย โต้ตอบเรื่องราวทาง
การเกษตรได้
7.4 เพื่อให้เขียนเรื่องราวสั้น ๆ เกี่ยวกับการเกษตรได้ |
| 8. คำอธิบายรายวิชา | I. Communicative English
a) Speaking and Listening
Using measurements to compare different
Objects, facilities, social-thanking
people, information extraction and
comparison.
b) Reading
Extracting information, reading
instruction, letter and dialogues to |

extract opinions and intentions,
grammar to show degrees of comparison
and certainly.

c) Writing

Sentence structure, paragraph writing of
description using basic facts, descriptions
from pictures and table.

II. Agriculture English

To enable the students to communicate on
agricultural topics and to extract
information from agricultural textbooks
and manuals. In particular the course
would practise describing processes and
methods in oral and writing skills.

ลักษณะรายวิชา

- | | |
|-----------------------|--|
| 1. รหัสและชื่อ | พภ-09212 ภาษาอังกฤษเกษตร 3
(English in Agriculture 3) |
| 2. สภาทรายวิชา | วิชาเลือกเสรี ในหลักสูตร ปวส. สาขาเกษตรกรรมทั่วไป |
| 3. ระดับรายวิชา | ภาคเรียนที่ 1 และ 2 ปีที่ 2 |
| 4. พื้นฐาน | ความรู้ภาษาอังกฤษเกษตร 1 และ 2 ในระดับ ปวส. ชั้นปีที่ 1 |
| 5. เวลาศึกษา | 54 คาบเรียน ตลอด 18 สัปดาห์ ทฤษฎี 1 คาบ ปฏิบัติ 2
คาบต่อสัปดาห์ นอกจากนี้นักศึกษาต้องใช้เวลานอกศึกษา
ค้นคว้าด้วยตนเองเพิ่มขึ้นอีกสัปดาห์ละ 2 ชั่วโมง |
| 6. หน่วยกิต | 2 หน่วยกิต |
| 7. จุดมุ่งหมายรายวิชา | 7.1 เพื่อฝึกทักษะด้านการฟัง และพูดภาษาอังกฤษโดยเฉพาะ
7.2 เพื่อฝึกทักษะทางด้านการอ่านและเขียนภาษาอังกฤษ
โดยทั่วไป
7.3 เพื่อให้สามารถฟังและพูดภาษาอังกฤษในชีวิตประจำวัน
7.4 เพื่อเป็นพื้นฐานในการศึกษาระดับสูงขึ้น |
| 8. คำอธิบายรายวิชา | To activate and improve the students' use of
English in social and occupational situations.
The course particularly practise language
skills in Greetings and Introduction, Making
Arrangements, Giving Information and
Direction, Permission and Requests, Thanking
People, Giving Instructions and Intentions. |

ลักษณะรายวิชา

- | | |
|-----------------------|--|
| 1. รหัสและชื่อ | พท-09213 ภาษาอังกฤษเกษตร 4
(English in Agriculture 4) |
| 2. สภาพรายวิชา | วิชาเลือกเสรี ในหลักสูตร ปวส. สาขาเกษตรกรรมทั่วไป |
| 3. ระดับรายวิชา | ภาคเรียนที่ 1 และ 2 ปีที่ 2 |
| 4. พื้นฐาน | ความรู้ภาษาอังกฤษ 1 และ 2 ในระดับ ปวส. ชั้นปีที่ 1 |
| 5. เวลาศึกษา | 54 คาบเรียน ตลอด 18 สัปดาห์ ทฤษฎี 1 คาบ ปฏิบัติ 2 คาบต่อสัปดาห์ นอกจากนี้นักศึกษาต้องใช้เวลาอกในการค้นคว้าด้วยตนเองเพิ่มขึ้นอีกสัปดาห์ละ 2 ชั่วโมง |
| 6. หน่วยกิต | 2 หน่วยกิต |
| 7. จุดมุ่งหมายรายวิชา | 7.1 เพื่อฝึกทักษะทางการอ่านและเขียนภาษาอังกฤษ โดยเฉพาะ
7.2 เพื่อฝึกทักษะทางการฟังและ พูดภาษาอังกฤษ โดยทั่วไป
7.3 เพื่อสามารถใช้ทักษะในการอ่าน อ่านบทความ ข้อเขียน และตำราทางการเกษตรได้
7.4 เพื่อสามารถใช้ทักษะในการเขียน ข้อความ บทความ และเรื่องราวทางการเกษตรได้
7.5 เพื่อเป็นพื้นฐานในการศึกษาระดับสูงขึ้น |
| 8. คำอธิบายรายวิชา | To activate and improve the students' use of English in reading and writing English. The course particularly practise language skills in reading for information, reading in order to understand instructions or directions about Operations and Productions, reading for |

pleasure, writing paragraphs in agricultural topics' writing letters and filling application forms, writing paragraph from pictures and tables.

ภาคผนวก ข
รายนามผู้ทรงคุณวุฒิที่เป็นผู้ตรวจแบบสอบ

รายนามผู้ทรงคุณวุฒิที่เป็นผู้ตรวจแบบสอบ

1. รองศาสตราจารย์ ดร. อัจฉรา วงศ์โสธร . สถาบันภาษา จุฬาลงกรณ์มหาวิทยาลัย
2. อาจารย์ เพ็ญภา ธัมรัคคิต คณะวิทยาศาสตร์ มหาวิทยาลัยมหิดล
3. อาจารย์พรสวรรค์ สุวรรณสาร วิทยาเขตเกษตรนครศรีธรรมราช
สถาบันเทคโนโลยีราชมงคล
4. อาจารย์กรรณิการ์ พงษ์พานิช วิทยาเขตเกษตรปทุมธานี
สถาบันเทคโนโลยีราชมงคล
5. Dr. Donald A. Leuschel ภาควิชาภาษาอังกฤษ
สถาบันเทคโนโลยีสิงคม (เกริก)

ภาคผนวก ค

จดหมายขอความร่วมมือในการวิจัย

ที่ ทม ๐3๐9/47๐

บัณฑิตวิทยาลัย จุฬาลงกรณ์มหาวิทยาลัย
ถนนพญาไท กรุงเทพฯ 105๐๐

13 มกราคม 2532

เรื่อง ขอความร่วมมือในการวิจัย

เรียน อธิการ วิทยาลัยเทคโนโลยีและอาชีวศึกษา

- สิ่งที่ส่งมาด้วย 1. แบบทดสอบ
2. รายชื่อวิทยาลัย

เนื่องด้วย นางสาวจันทร์ฉาย จาตุรงค์สาโรช นิสิตชั้นปริญญาโทบัณฑิต
ภาคศึกษามัธยมศึกษา กำลังดำเนินการวิจัยเพื่อเสนอเป็นวิทยานิพนธ์เรื่อง "ความล้มพันธ์
ระหว่างความสามารถในการอ่านภาษาอังกฤษทั่วไป และภาษาอังกฤษเกษตรกับผลสัมฤทธิ์ใน
การเรียนของนักศึกษาสาขาเกษตรกรรมระดับประกาศนียบัตรวิชาชีพชั้นสูง ในวิทยาลัย
เทคโนโลยีและอาชีวศึกษา" โดยมี รองศาสตราจารย์ ดร.สมิตรา อังวัฒนกุล เป็นอาจารย์
ที่ปรึกษา ในการนี้ นิสิตจำเป็นต้องเก็บรวบรวมข้อมูลต่าง ๆ ที่เกี่ยวข้อง โดยการแจกแบบทดสอบ
แก่นักศึกษาระดับประกาศนียบัตรวิชาชีพชั้นสูง ชั้นปีที่ 1 ของวิทยาลัยเทคโนโลยีและอาชีวศึกษา
วิทยาเขตต่าง ๆ

จึงเรียนมาเพื่อขอความอนุเคราะห์จากท่านได้โปรดพิจารณาอนุญาตให้
นางสาวจันทร์ฉาย จาตุรงค์สาโรช ได้เก็บรวบรวมข้อมูลดังกล่าวเพื่อประโยชน์ทางวิชาการ
ด้วย จักเป็นพระคุณยิ่ง

ขอแสดงความนับถือ

(รองศาสตราจารย์ ดร.สันติ ฤกษ์สุวรรณ)

รองอธิการบดีฝ่ายบริหาร

รักษาราชการแทนคณบดีบัณฑิตวิทยาลัย

แผนกมาตรฐานการศึกษา

โทร. 215๐895-9

ภาคผนวก ง

แบบสอบวัดความสามารถในการอ่านภาษาอังกฤษทั่วไป

และ

แบบสอบวัดความสามารถในการอ่านภาษาอังกฤษเกษตร

แบบสอบวัดความสามารถในการอ่านภาษาอังกฤษเกษตร

English for agriculture

Part 1

To plough one rai for transplanted rice using a mature male buffalo takes 15.6 hours. Using a large tractor with 45 horsepower or more takes 0.88 hours, using a medium-sized tractor of less than 45 horsepower takes 2.62 hours, and using a small two-wheeled walking tractor from 4-20 horsepower takes 3.25 hours.

Use the information above to answer items 1-5

1. What is the engine power of a large tractor?

a. 31-44 horsepower	b. 45-60 horsepower
c. 21-30 horsepower	d. 4-20 horsepower
2. How long does it take to plough one rai using a small tractor?

a. Over 15 hours	b. Less than 1 hour
c. Over 2 hours	d. Over 3 hours
3. What is the area ploughed by a buffalo in 78 hours?

a. 5 rai	b. 24 rai
c. 29.7 rai	d. 88.6 rai
4. Which takes less than one hour to plough one rai?

a. A buffalo	b. A large tractor
c. a medium-sized tractor	d. A small tractor

5. Which is not true according to the above information?
- a. It takes 31.2 hours to plough rai, using a mature male buffalo.
 - b. It takes less than 3.25 hours to plough one rai, using a two-wheeled walking tractor.
 - c. Using the engine to plough one rai takes less time than using a buffalo.
 - d. It takes 0.88 hours to plough one rai using a large tractor

Part II

In crop production, the control of weeds, diseases and pests is essential to obtain high yields. All three may be controlled by sound farm practices. These include the choice of clean seed and the growing of varieties of crop which can resist diseases. They also include careful cultivation, both pre-sowing and post-sowing, and the use of chemicals.

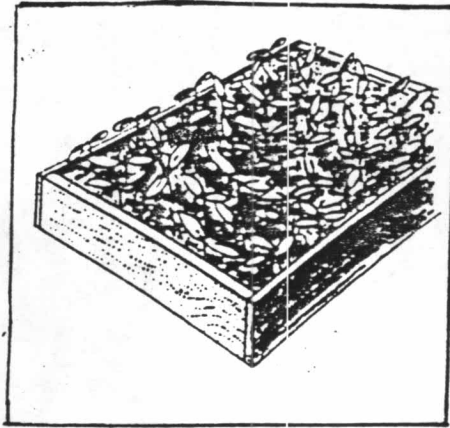
Use the information above to answer items 6-10

6. What can be controlled by sound farm practices?
- a. crop production
 - b. weeds, diseases and pests
 - c. high yields
 - d. pre-sowing

7. Why should a farmer grow many kinds of crop?
- a. To control disease
 - b. To get high yields
 - c. to obtain clean seeds
 - d. To resist diseases
8. The word "control" (line 3) means
- a. reserve
 - b. take over
 - c. select
 - d. get rid of
9. In order to obtain the highest yields, what should a farmer do?
- 1. Control weeds, diseases and pests.
 - 2. Choose clean seeds and resistant varieties of crop.
 - 3. Cultivate the soil and use chemicals.
 - 4. Use sound farm practices
- a. 1 and 2
 - b. 1 and 3
 - c. 1, 2 and 3
 - d. 1, 2, 3 and 4

Part III

Look at the pictures and read the sentences. Then answer the questions



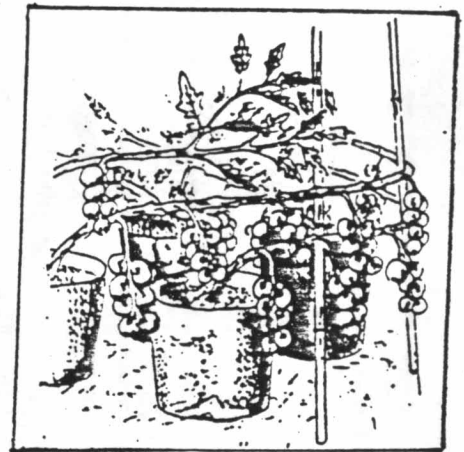
Tomato seeds should be sowed into a seedtray and covered with compost. Let them grow until they have two leaves and are ready for pricking out.



Seedlings must be handled carefully and pricked out singly into 9 cm (3 1/2 in) pots



Side shoots must be removed when small. Snap them off cleanly between thumb and forefinger.



Layering of tomatoes allows long term crops to be grown even in low houses.

10. Which is the first stage?
- a. Prick out the tomato seedlings
 - b. Plant tomatoes in a pot
 - c. Sow tomato seeds into a seedtray
 - d. Layer tomatoes to allow them grow
11. After tomato seedlings have two leaves, they should be
- a. transplanted into pots
 - b. snapped off
 - c. layered
 - d. covered with compost
12. Why should the branches of tomatoes be layered?
- a. For controlling diseases
 - b. For watering easily
 - c. For growing in low houses
 - d. For better penetration of roots
13. Put these instructions in order
- (1) Sow tomato seeds in a seedtray
 - (2) Remove the side shoots
 - (3) Layer the long term crops
 - (4) Transplant the seedlings that have two leaves into pots.
- a. 1, 2, 4, 3
 - b. 1, 4, 2, 3
 - c. 2, 4, 1, 3
 - d. 2, 1, 3, 4

Part IV

read the passage then complete the table below with the phrases given

Blast in rice is a disease caused by fungus. In this disease, brown spots appear on the leaves. The spots on the stem and grain are darker in color. As a control measure, the crop can be sprayed with 10% Bordeaux Mixture. To avoid the disease, resistant crop varieties should be grown.

The virus causes rosettle disease in groundnut. There are circular spots on both sides of the leaves. The spots on the upper surface are dark brown with yellow spots. We can control this disease by using clean seeds and by uprooting and burning infected plants.

The last disease caused by bacteria is called the black arm disease in cotton. Plants above ground have angular spots on the leaves, and the branches turn dark brown with a reddish margin when old. Seed should be treated before planting to control this disease. Also, all infected plants should be destroyed.

Complete the table with the phrases given. Write only a letter
a, b, c, etc. of your choice on your answer sheet.

- a. virus
- b. the last disease
- c. cotton
- d. sprayed with 10% Bordeaux Mixturs
- e. brown spots and darker in color
- f. fungus
- g. groundnut
- h. using clean seeds, and uprooting and burning infected
plants
- i. angular spots on leaves and branches turn dark brown with
reddish margin
- j. spots appear on the stem
- k. black arm
- l. blast
- m. bacteria

Crop	Name of Disease	Type of Disease	Symtoms	Control
rice	14.	fungus	15.	16.
17.	rosettle disease	18.	- circular spots on leaves - dark brown with yellow spots	19.
20.	21.	22.	23.	- Seed treatment - Destroy infecte plants

Part V

Disease	Kinds of Animals Affected	Symptoms	Death
Black disease	Sheep	No definite symptoms. Death comes suddenly. Animals look as though they had died in their sleep. Sometime bloody foam runs from nose.	90 to 100 percent
Milk fever	Dairy cows, principally, though female sheep, goats and swine may be affected	Symptoms are of two kinds: (1) refusal to eat or move about; (2) excitement, wild look in eyes, weakness with head turned to one side	Animals that are not treated usually die withing a few hours to several days
Pig typhus	Swine	Usually starts with fever, loss of appetite, diarrhea and dullness. Animals that recover are generally weak.	Moderately high
Shipping fever	Cattle	High fever, loss of appetite, hacking cough	Very high when animals are not treated

Use the information on page 7 to answer item 25-30

24. Which diseases are dangerous for pigs?

- a. Black disease
- b. Milk fever
- c. Shipping fever
- d. Milk fever and Pig typhus

25. What are the symptoms of Pig typhus?

- a. Animals die suddenly
- b. Animals lose weight and refuse to eat
- c. Animals have a fever, diarrhea and dullness
- d. Animals are weak and turn their head to one side.

26. If your animals die without obvious symptoms, which disease might have cause their death?

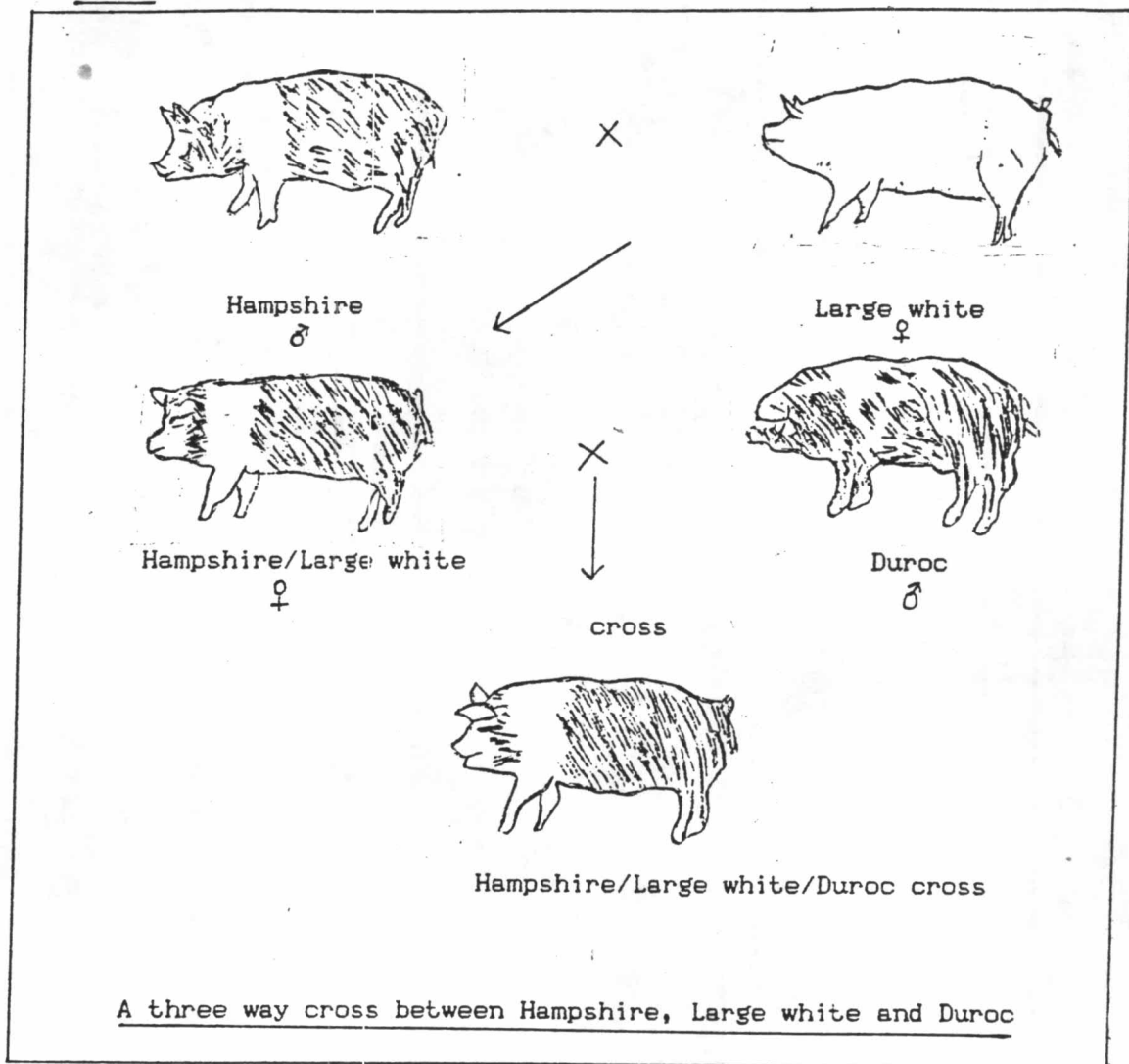
- a. Black disease
- b. Milk fever
- c. Pig typhus
- d. Shipping fever

27. What are the differences in symptoms between milk fever and pig typhus?

- a. With pig typhus, animals seem to die in their sleep.
- b. Animals with milk fever have a wild look in their eyes and turn their head to one side but with pig typhus, the symptoms are diarrhea and dullness.
- c. Animals with milk fever have a backing cough but with pig typhus, they are generally weak.
- d. Animals with milk fever die suddenly despite treatment but with pig typhus, they have a fever.

Part VI

Complete the passage by choosing the best answer from the choices given.



The pig on the left at the top represents a boar of Hampshire breed. The one on the right represents a sow of Large White 28. If these two are mated, the young of 29. first generation will all 30. half the characteristics from each parent.

A half breed sow of 31. and Large White cross may now be mated with a 32. of Duroc breed, usually with some specially desired 33. (e.g. rapid growth). Progeny of the triple cross are usually sold for slaughter, not retained for breeding.

- | | | |
|-----|-----------|--------------------|
| 28. | a. pig | b. breed |
| | c. animal | d. parent |
| 29. | a. one | b. a |
| | c. the | d. these |
| 30. | a. are | b. look |
| | c. cross | d. have |
| 31. | a. Duroc | b. parent |
| | c. boar | d. Hampshire |
| 32. | a. boar | b. sow |
| | c. pig | d. cross |
| 33. | a. body | b. charecteristics |
| | c. weight | d. growth |

Part VII

read the following passage

The coconut has been named the lazy-man-crop since farmers can harvest at least 450 nuts per rai per year with vary little effort in cultivation. However, some coconut farmers are now trying to increase their yields by applying 5 kilogrammes of N P K fertilizer, 14:14:21, 5 and 2 kilogrammes of dolomitic limestone

per palm. All 5 kg of N P K fertilizer can be given in one application any time of the year except in the dry season. The 5 fertilizer should be broadcast in a circle about 2 metres around the palm. After spreading, the fertilizer should be worked into 10 the soil with a hoe. The limestone can be 10 applied any time during the year. It should be spread in a large circle with a radius of 4 metres, but need not be covered.

Answer the following questions

34. The coconut has been named the lazy-man-crop because it is
- a. a lazy plant
 - b. easy to call
 - c. easy to take care of
 - d. strong and cheap
35. If a farmer wants to receive a greater yield, he should
- a. apply more fertilizer
 - b. add N P K fertilizes and limestone to the palms
 - c. apply N P K feritlizer all year
 - d. apply 5 kilogrammes of N P K fertilizer and 51 kilogrammes of limestone per palm
36. Which is not true?
- a. Each palm requires 2 kg of limestione
 - b. The farmers can get greater yields by applying the proper fertilizer
 - c. The coconut is called the lazy-man-crop
 - d. N P K fertilizer might be used any time throughout the whole year

37. Where should the fertilizer be broadcast?
- a. in a circle
 - b. 4 metres from the palm
 - c. 2 metres from the stem
 - d. 2 metres around the palm
38. After spreading, the fertilizer should be
- a. covered with limestone
 - b. covered with soil
 - c. uncovered
 - d. in a large circle
39. What is the meaning of "harvest" (line 2)?
- a. cutting and gathering
 - b. grow and sell
 - c. provide and broadcast
 - d. cover and spread
40. What is the meaning of "broadcast" (line 8) ?
- a. devided
 - b. grown
 - c. harvested
 - d. spread

แบบสอบความสามารถในการอ่านภาษาอังกฤษทั่วไป

General English

Part 1

Read the following passage and answer the questions which follow

Mrs. Joan Smith who lives at 57, Bath Road, Bristol, is the mother of the missing child. On the morning of September 25th she got up at 7.30. Then she had breakfast with her family-her husband and her son named Mark. Then her daughter, Susan, got ready for school. She put on her grey raincoat. Susan said that she wanted to buy roses because it was her teacher's birthday, Mrs. Smith gave Susan 10 \$ and Susan left the house at 8.45. Susan's school is about five minutes' walk from the house. Mrs. Smith did not see her daughter again.

1. How many people are there in Mrs. Smith's family?
 - a. 2
 - b. 3
 - c. 4
 - d. 5
2. What did Mrs. Smith give her daughter?
 - a. some roses
 - b. some money
 - c. a grey coat
 - d. a birthday gift
3. Susan left the house at 8.45. What time should she have been at school?
 - a. 8.50
 - b. 9.00
 - c. 9.10
 - d. 9.15

4. What was Susan going to give her teacher?
- a. a garland
 - b. some flowers
 - c. a wreath
 - d. some money
5. Which is true about the passage?
- a. Susan was killed while going to school.
 - b. Susan was at school after buying roses.
 - c. September 25th was Susan's birthday.
 - d. Susan was lost while going to school.

Part II

Read the following passage and answer the questions which follow

Roger Bacon lived in England seven hundred years ago. One day, he mixed some different powders together. Then he set fire to the pile of black stuff. Flash! Boom! He had made gunpowder. But he did not know just what it was or how to use.

About a hundred years later, a man in Germany found a way to use the black mixture which Bacon invented. He put some of it into a tall iron tube. Then he put a stone and closed at bottom but made a small hole. Through this hole he set powder fire. When the powder exploded, the stone flew out of the tube. The German had made a gun.

6. Gunpowder is
- a. a mixture of powder
 - b. a white mixture
 - c. hard to make
 - d. invented recently
7. Roger Bacon lived in
- a. Germany
 - b. England
 - c. Russia
 - d. France
8. The man in Germany made the first gun
- a. about 700 years ago
 - b. about 600 years ago
 - c. when Bacon was an old man
 - d. a hundred years after Bacon invented gunpowder
9. When the powder in the tube was fired, the stone
- a. broke into little pieces
 - b. flew out of the tube
 - c. backfired at the man
 - d. move very slowly
10. The man in Germany could not have made his gun without
- a. Bacon's mixture
 - b. a bullet
 - c. a glass
 - d. both a and b

Part III

Read this letter and answer the questions below.

31 Moo 4 A. Muang,
Chiangmai.

December 1, 1988

Mr. G Taylor
Fembroke School of English
Silom Road, Bangkok 10500.

Dear Mr. Taylor

I am coming to Bangkok in this summer to improve my English. Please send me an application form for your English classes. A friend of mine took a course at Pembroke last year. He enjoyed it very much.

I am twenty-two years old. I have studied English for eight years. I know English grammar quite well.

Do you have any special courses in agricultural English? I am an agricultural student, and I would like to improve my knowledge of English in agriculture.

Please send me details about accommodation and fees.

Yours sincerely,

(Somchai Wongthai)

11. Where does Somchai live?
- a. In Chiangmai
 - b. Bangkok
 - c. Near the college
 - d. With his parents
12. Where is Pembroke School of English?
- a. Near Somchai's house
 - b. Silom, Bangkok
 - c. In Pembroke district
 - d. A. Munug, Chiangmai
13. Somchai wrote this letter because he would like to
- a. tell the Director about his friend and himself
 - b. Teach agricultural English
 - c. improve his knowledge in agriculture
 - d. ask details about accomodation and flight
14. Which statement is not true about the letter?
- a. Somchai wants to improve his agricultural English.
 - b. Somchai's friend studied at Pembroke School of English at one time.
 - c. Somchai would like to be an agriculturer this summer.
 - d. Somchai will come to Bangkok this summer.

Part IV

Read these three notices and choose the best answers to the questions.

Student Union Notice Board

Sorry! (1)

No basketball match
on Friday

The players have a
math test

Pen Friends (3)

The students below would like pen friends. If you would like to correspond in English, send your letter to the addresses given.

Name : Miss Josephine Lindstorm

Address : 47 Stockholm, Sweden.

Hobbies : Music, dancing

Age : 19

Name : Jintana Boonma

Address : 6 Moo 4 A. Muang

Udonthani Thailand

Hobbies : travelling, reading

Age : 20

Special film in Room 411

This Saturday 10 am-12 am
and Sunday 7 pm - 9 p.m.

Young Ones (2)

Robert & Mary

and other famous stars

ALL WELCOME

Entrance : FREE

15. Where can this notice board be found?

- a. at a college
- b. in a newspaper
- c. at a cinema
- d. at a bus stop

16. Where, probably, is Notice No. 1 from?
- a. Teenagers's Club b. Sports Club
c. Math teachers d. Dancing Club
17. The basketball match is cancelled because
- a. The holder has a math test. b. The players are sorry.
c. There are not enough players. d. The players have a test.
18. According to Notice No. 2, what film is shown?
- a. Special b. Young Ones
c. All welcome d. Robert & Mary
19. When will the film be shown?
- a. On Saturday evening and Sunday morning
b. On Saturday morning and evening
c. on Saturday morning and Sunday evening
d. On Saturday night and Sunday morning
20. Which is true according to Notice No. 2?
- a. This notice might be from Sport Club
b. Not everyone is welcome to see the movie
c. This notice is to invite the readers to join the game
d. We do not have to pay for entrance.
21. If you want to have a pen friend in a foreign country, you should send your letter to
- a. your friend in London b. Miss Lindsterm in Stockholm
c. Miss Boonma in Udon Thani d. Miss Lindstorm and Miss Boonma
22. Who gets the most benefit from Notice No. 3 ?
- a. Students who want pen friends b. English teachers
c. Thai major students d. Students who like sports

Part V

Read the passage and then complete the table below.

Colonialism in Mainland Southeast Asia

The countries of mainland Southeast Asia, with the exception of Thailand, have all been under the control of either France or Britain. The French first arrived to the area in the late 17th century, but they did not establish colonies until much later. They took control of Vietnam in 1858, of Cambodia in 1863, and of Laos in 1893. The British, on the other hand, did not arrive in the area until the late 18th century. They colonized Malaya in 1824 and Burma in 1824.

Complete the table with the correct information chosen from the following list. Write only the letter a, b, c, d, etc. of the correct answer.

- | | |
|-------------|--------------------------------------|
| a. 1884 | h. later |
| b. 1893 | i. the late 17 th century |
| c. 1896 | j. Burma |
| d. 1880 | k. Malaya |
| e. France | l. Laos |
| f. Thailand | m. the late 18 th century |
| g. Britain | n. Cambodia |
| | o. Southeast Asia |

Power	First Arrival	Southeast Asian Country	Date of control
		Vietnam	1858
France	23.	24.	26.
		25.	27.
28.	29.	30.	1880
		31.	32.

Part VI

Read the following passage and complete each blank by choosing the best word from the choices given.

You spend about one third of your life asleep in bed. If you live to be 90, you will have (38)30 years asleep. For these 30 years of sleep you will remember nothing except a few dreams. But sleep is essential. (40)a night without sleep, your body does not (41) very well the following day. You feel drowsy, and your mind is rather muddled. You cannot (42) very well on your work. Even your muscles are (43)..... They feel stiff and tired. Only when you have made (44) for the lost sleep will you feel normal again.

From our experience of sleepless nights, we know that sleep is essential to our lives. (45) our bodies and our minds require sleep. Scientists have only recently begun to solve some of mysteries surrounding sleep.

The scientists who attempt to solve some of these mysteries are psychologists. Psychology is the study of mental processes.

Psychologists have set up laboratories, (47) they study the reactions of people who are asleep. From their studies, a picture of the nature of sleep has been constructed.

- | | | |
|-----|----------------|----------------|
| 33. | a. paid | b. spent |
| | c. got | d. seen |
| 34. | a. After | b. Before |
| | c. During | d. Through |
| 35. | a. start | b. present |
| | c. work | d. organize |
| 36. | a. participate | b. remember |
| | c. concentrate | d. communicate |
| 37. | a. relaxed | b. affected |
| | c. asleep | d. healthy |
| 38. | a. up | b. by |
| | c. from | d. of |
| 39. | a. All | b. Both |
| | c. Since | d. Otherwise |
| 40. | a. which | b. when |
| | c. whose | d. where |

ภาคผนวก จ

ค่าระดับความยากและอำนาจจำแนกของแบบสอบทั้ง 2 ฉบับ

ตารางที่ 5 ค่าระดับความยาก (P) และค่าอำนาจจำแนก (D) ของแบบสอบ ฉบับที่ 1
(แบบสอบความสามารถในการอ่านภาษาอังกฤษทั่วไป)

ข้อ	P	D	ข้อ	P	D	ข้อ	P	D	ข้อ	P	D
1	.32	.56	11	.41	.27	21	.43	.23	31	.52	.82
2	.43	.41	12	.50	.56	22	.41	.36	32	.62	.50
3	.68	.56	13	.45	.23	23	.55	.73	33	.39	.23
4	.59	.45	14	.23	.27	24	.59	.73	34	.30	.23
5	.25	.23	15	.43	.50	25	.50	.80	35	.41	.45
6	.41	.47	16	.57	.59	26	.62	.77	36	.32	.36
7	.68	.45	17	.50	.56	27	.57	.77	37	.21	.23
8	.36	.27	18	.41	.36	28	.45	.82	38	.21	.32
9	.55	.56	19	.39	.59	29	.55	.82	39	.23	.27
10	.57	.41	20	.23	.27	30	.57	.77	40	.28	.27

ตารางที่ 6 ค่าระดับความยาก (P) และค่าอำนาจจำแนก (D) ของแบบสอบ ฉบับที่ 2
(แบบสอบความสามารถในการอ่านภาษาอังกฤษเกษตร)

ข้อ	P	D	ข้อ	P	D	ข้อ	P	D	ข้อ	P	D
1	.77	.36	11	.50	.64	21	.45	.64	31	.45	.36
2	.45	.56	12	.43	.28	22	.59	.82	32	.45	.45
3	.68	.56	13	.61	.41	23	.52	.59	33	.45	.45
4	.45	.45	14	.30	.50	24	.45	.73	34	.43	.41
5	.43	.41	15	.38	.32	25	.56	.56	35	.43	.41
6	.57	.50	16	.64	.64	26	.30	.59	36	.38	.32
7	.36	.36	17	.64	.73	27	.50	.45	37	.45	.56
8	.20	.28	18	.61	.77	28	.61	.82	38	.50	.36
9	.41	.45	19	.70	.59	29	.50	.45	39	.43	.32
10	.66	.59	20	.57	.77	30	.34	.32	40	.36	.56

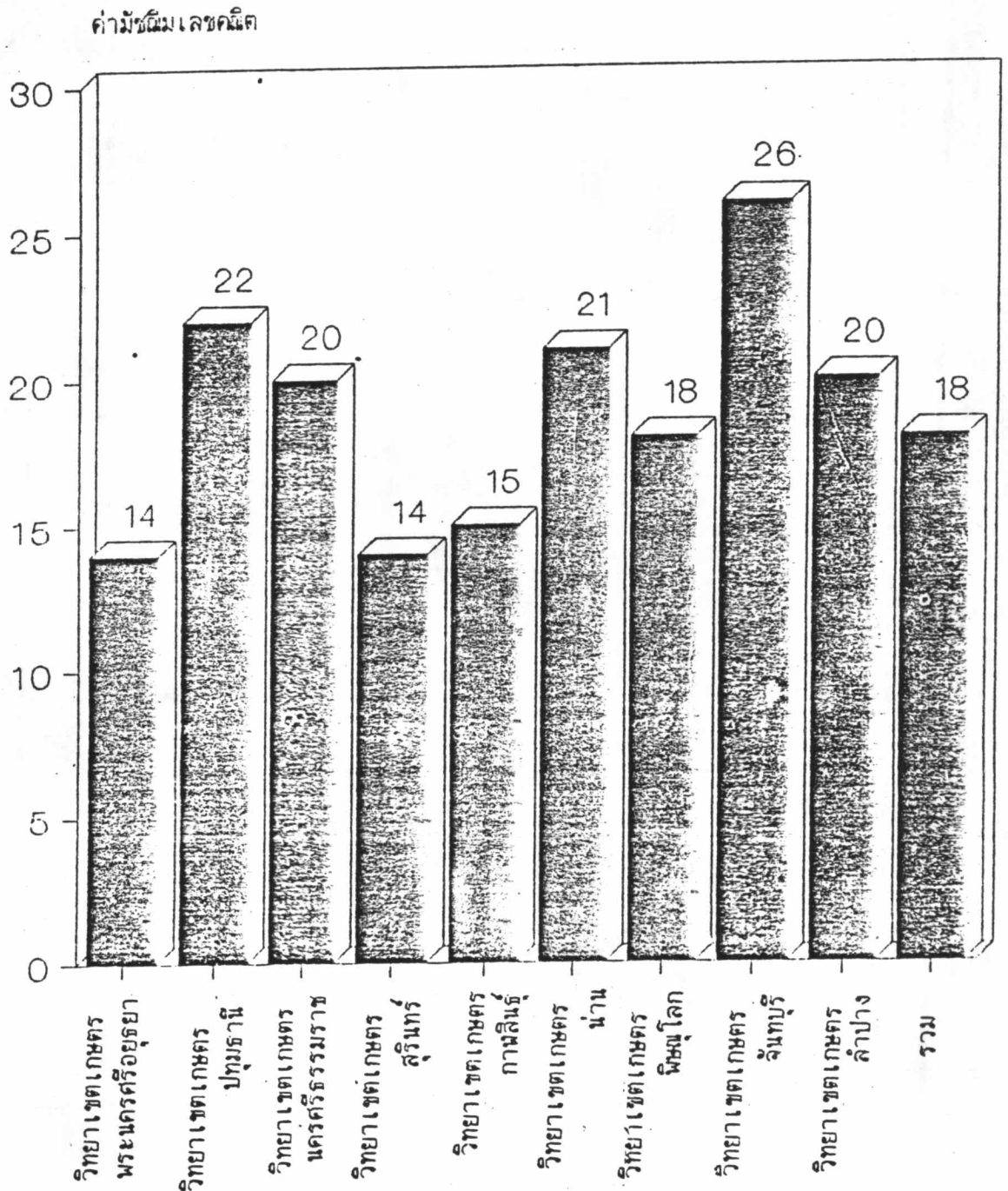
ภาคผนวก ฉ

แผนภูมิกราฟแท่งแสดงค่ามัชฌิมเลขคณิตของคะแนนจากแบบสอบทั้ง 2 ฉบับ

และ

แผนภูมิการกระจายของคะแนนความสามารถในการอ่านภาษาอังกฤษทั่วไป
คะแนนความสามารถในการอ่านภาษาอังกฤษเกษตร และผลสัมฤทธิ์ในการเรียน

แผนภูมิที่ 1 แผนภูมิกราฟแท่งแสดงค่ามัธยฐานเลขคณิตของคะแนนจากแบบสอบถามสามารถในการอ่านภาษาอังกฤษทั่วไป ของนักศึกษาระดับประกาศนียบัตรวิชาชีพชั้นสูงชั้นปีที่ 1



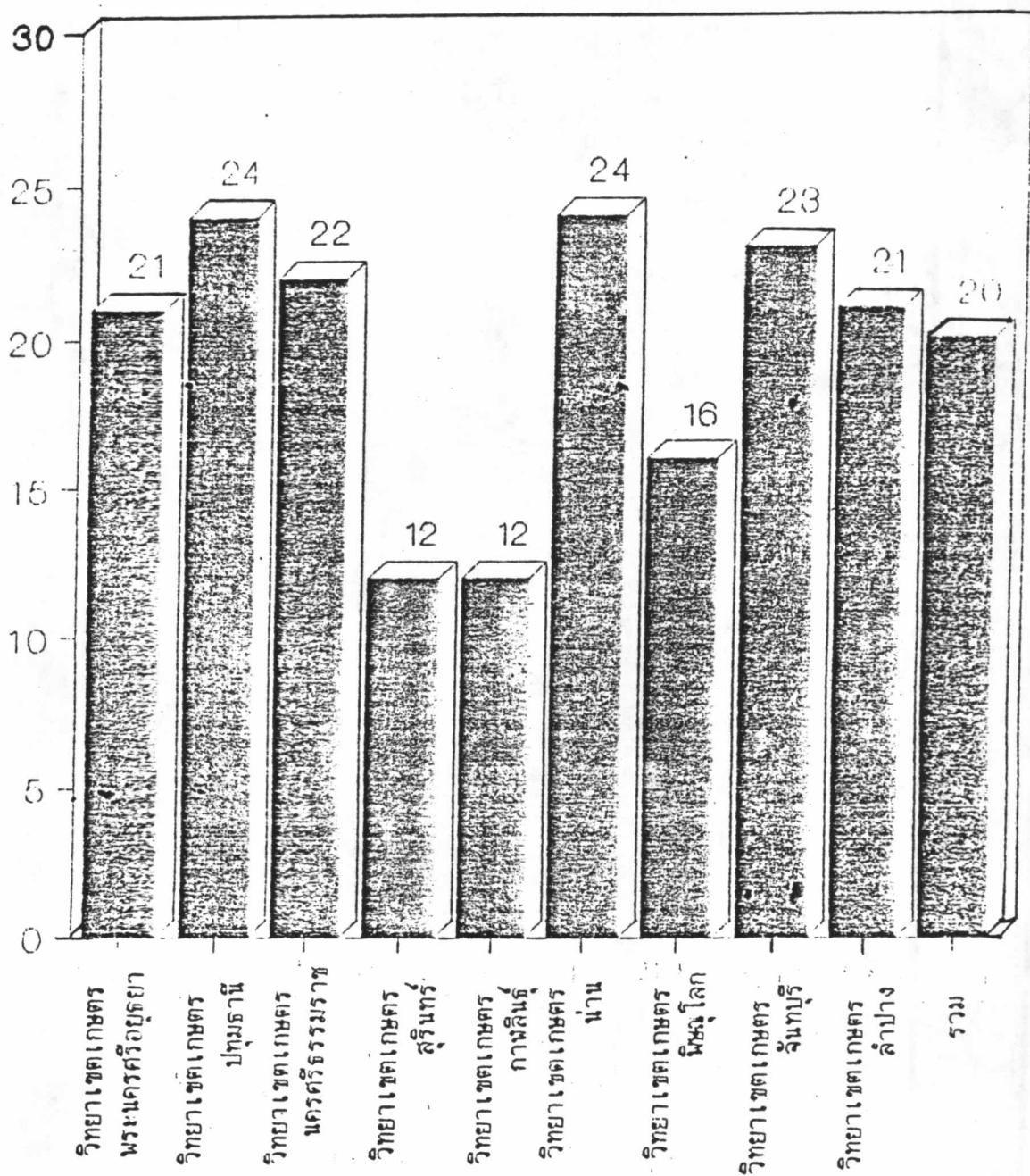
ค่ามัธยฐานเลขคณิต = 18.33 คะแนน

แกน X = ค่ามัธยฐานเลขคณิตของคะแนน

แกน Y = จังหวัด

แผนภูมิที่ 2 แผนภูมิกราฟแท่งแสดงค่ามัธยเลขคณิตของคะแนนจากแบบสอบถามสามารถในการอ่านภาษาอังกฤษเกษตร ของนักศึกษาระดับประกาศนียบัตรวิชาชีพชั้นสูงที่ 1

ค่ามัธยเลขคณิต

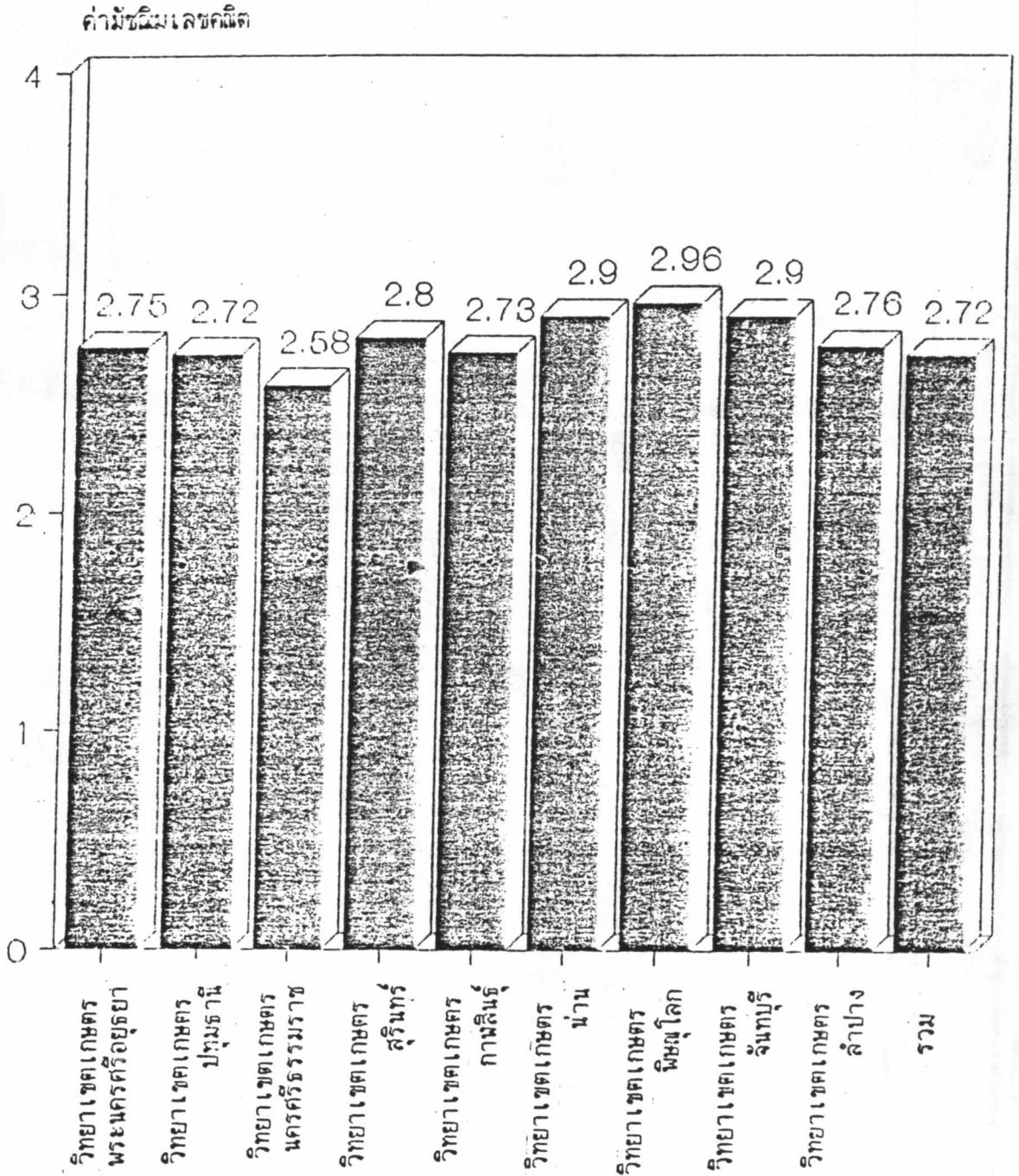


ค่ามัธยเลขคณิต = 20.04 คะแนน

แกน X = ค่ามัธยเลขคณิตของคะแนน

แกน Y = วิทยาลัยเกษตร

แผนภูมิที่ 3 แผนภูมิกราฟแท่งแสดงผลสัมฤทธิ์ในการเรียนของนักศึกษาระดับประกาศนียบัตรวิชาชีพ
ชั้นสูง ชั้นปีที่ 1

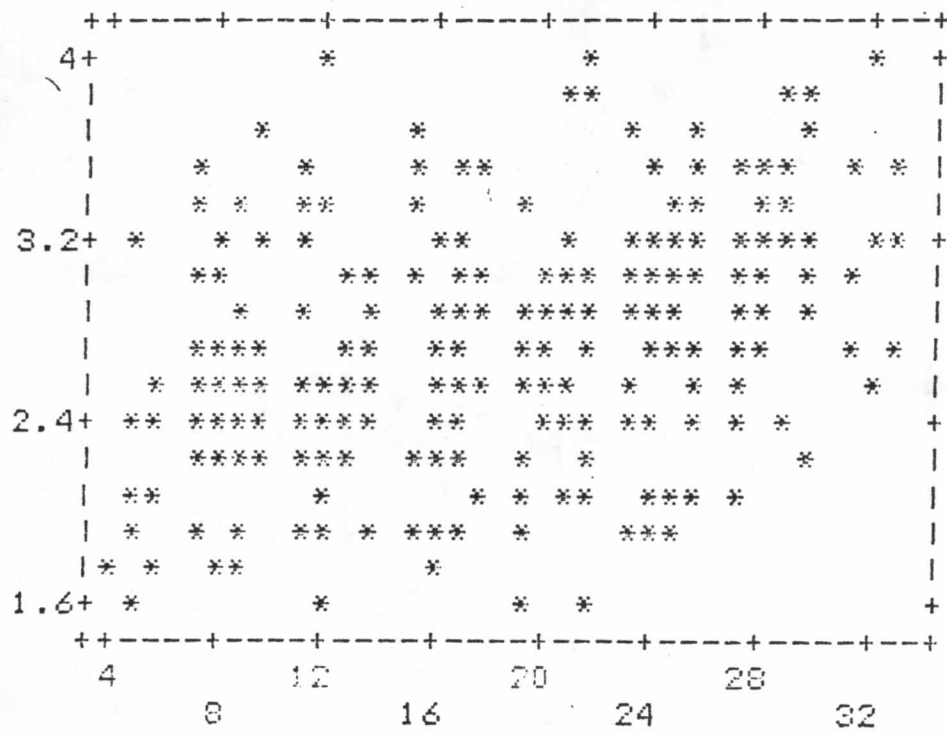


ค่ามัธยฐานเลขคณิต. = 2.72

แกน X = ค่ามัธยฐานเลขคณิตของผลสัมฤทธิ์

แกน Y = วิทยาลัยเกษตร

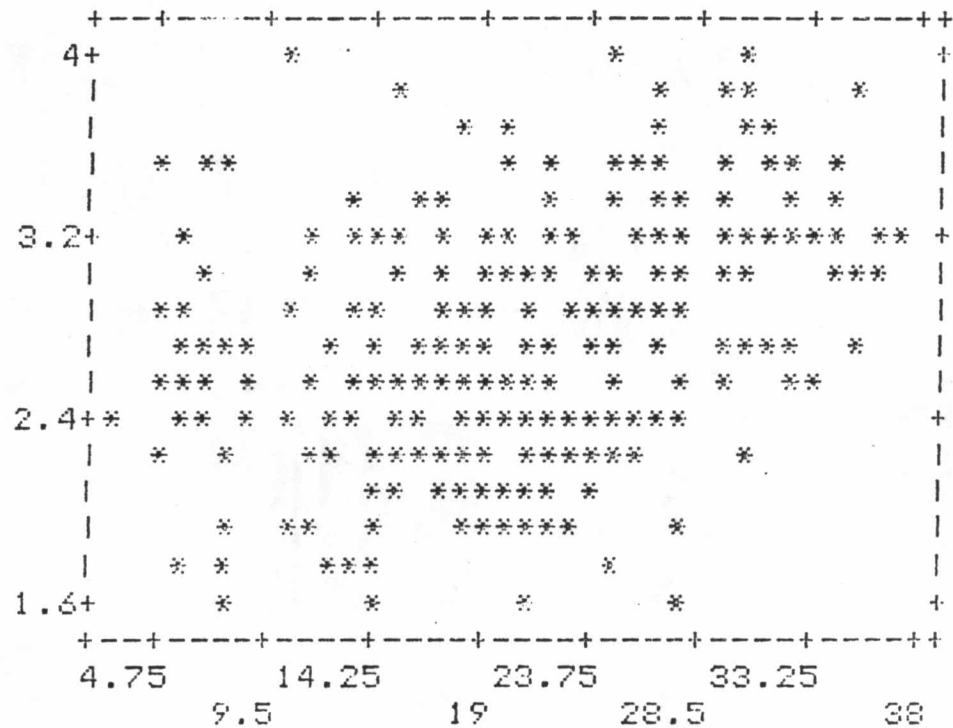
แผนภูมิที่ 4 แผนภูมิการกระจายของผลสัมฤทธิ์ในการเรียนและคะแนนความสามารถในการอ่านภาษาอังกฤษทั่วไป



แกน X = ผลสัมฤทธิ์ในการเรียน

แกน Y = คะแนนความสามารถในการอ่านภาษาอังกฤษทั่วไป

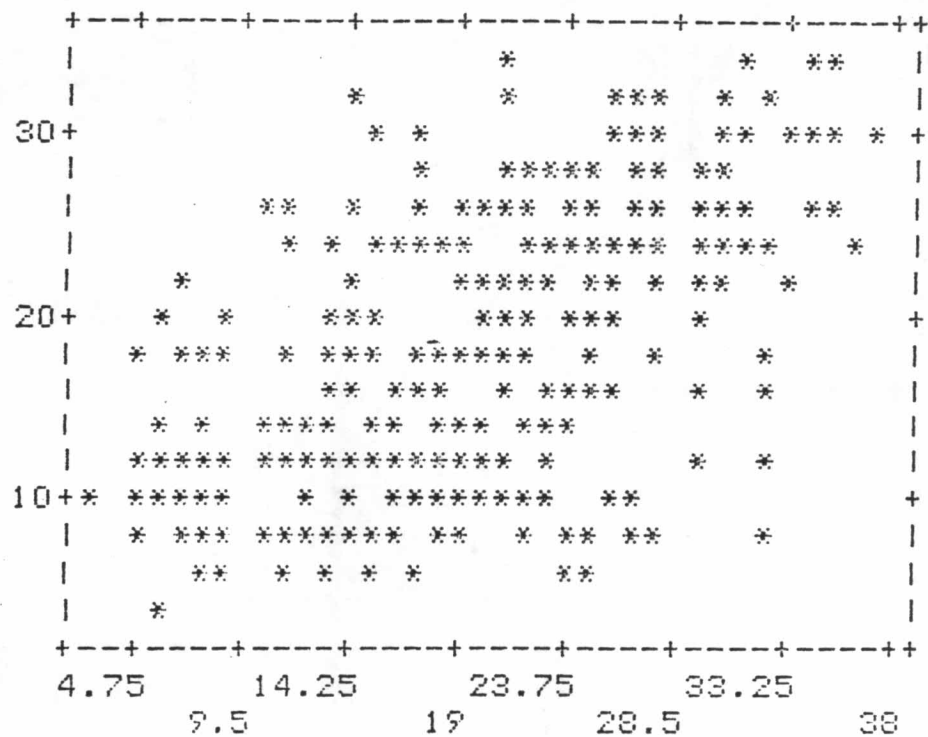
แผนภูมิที่ 5 แผนภูมิการกระจายของผลสัมฤทธิ์ในการเรียนและคะแนนความสามารถในการอ่านภาษาอังกฤษ เกษตร



แกน X = ผลสัมฤทธิ์ในการเรียน

แกน Y = คะแนนความสามารถในการอ่านภาษาอังกฤษ เกษตร

แผนภูมิที่ 6 แผนภูมิการกระจายของคะแนนความสามารถในการอ่านภาษาอังกฤษทั่วไป
และคะแนนความสามารถในการอ่านภาษาอังกฤษเกษตร



แกน X = คะแนนความสามารถในการอ่านภาษาอังกฤษทั่วไป

แกน Y = คะแนนความสามารถในการอ่านภาษาอังกฤษเกษตร

ภาคผนวก ช

ตัวอย่างการคำนวณทางสถิติ

ตัวอย่างการคำนวณทางสถิติ

1. การหาค่าระดับความยาก (P) และค่าอำนาจจำแนก (D) ของข้อสอบแต่ละข้อ
ในแบบสอบความสามารถในการอ่านภาษาอังกฤษทั่วไป และแบบสอบความสามารถ
ในการอ่านภาษาอังกฤษเกษตร

$$P = \frac{R_u + R_l}{2f}$$

$$D = \frac{R_u - R_l}{f}$$

เมื่อ $R_u = 21$, $R_l = 13$, $f = 22$

$$P = \frac{21 + 13}{2(22)} = 0.71$$

$$D = \frac{21 - 13}{22} = 0.36$$

2. การหาค่าความเที่ยง (Reliability) ของแบบสอบทั้ง 2 ฉบับ

ก. แบบสอบฉบับที่ 1

หาค่าความแปรปรวน จากสูตร

$$S_x^2 = \frac{\sum X^2}{N} - \left(\frac{\sum X}{N} \right)^2$$

เมื่อ $\sum X^2 = 30533$, $\sum X = 1431$, $N = 80$

$$s_x^2 = \frac{30533}{80} - \left(\frac{1431}{80}\right)^2$$

$$= 61.7$$

หาค่าความเที่ยง จากสูตร $K - R_{20}$

$$r_{xx} = \frac{n}{n-1} \left(1 - \frac{\sum pq}{s_x^2}\right)$$

เมื่อ $\sum pq = 8.94$, $n = 40$

$$r_{xx} = \frac{40}{39} \left(1 - \frac{8.94}{61.7}\right)$$

$$= 0.86$$

ข. แบบสอบฉบับที่ 2

หาค่าความแปรปรวน จากสูตร

$$s_x^2 = \frac{\sum X^2}{N} - \left(\frac{\sum X}{N}\right)^2$$

เมื่อ $\sum X^2 = 35387$, $\sum x = 1545$, $N = 80$

$$s_x^2 = \frac{35387}{80} - \left(\frac{1545}{80}\right)^2$$

$$= 69.36$$

หาค่าความเที่ยง จากสูตร $K - R^{20}$

$$r_{xx} = \frac{n}{n-1} \left(1 - \frac{\sum pq}{s_x^2}\right)$$

$$\sum pq = 9.18, \quad n = 40$$

$$\begin{aligned} r_{xx} &= \frac{40}{39} \left(1 - \frac{9.18}{69.36} \right) \\ &= 0.87 \end{aligned}$$



ประวัติผู้เขียน

นางสาวจันทร์ฉาย จาตุรงค์สาโรช เกิดวันที่ 21 มิถุนายน พ.ศ. 2508 ที่ กรุงเทพมหานคร สำเร็จการศึกษาปริญญาอักษรศาสตรบัณฑิต จากคณะอักษรศาสตร์ มหาวิทยาลัยศิลปากร ณ พระราชวังสนามจันทร์ นครปฐม เมื่อปีการศึกษา 2528 ปัจจุบัน ดำรงตำแหน่งวิทยากร ระดับ 4 การไฟฟ้าฝ่ายผลิตแห่งประเทศไทย