



## บทที่ 5

### รูปแบบรายงานการวัดผลการปฏิบัติงาน

องค์การหรือธุรกิจขนาดเล็ก เจ้าของกิจการสามารถควบคุมดูแลการดำเนินงานได้อย่างทั่วถึง สามารถควบคุมวางแผนและตัดสินใจในปัญหาต่าง ๆ ได้ด้วยตนเอง เมื่อมีการขยายกิจการเพิ่มสาขา การควบคุมดูแลจึงต้องมีการแบ่งสายงานออกตามหน้าที่ในระดับต่าง ๆ โดยมีหัวหน้าบังคับบัญชาพนักงานตามลำดับชั้น เพื่อให้การดำเนินงานของหน่วยงานต่าง ๆ บรรลุเป้าหมายขององค์การคือกำไร จึงมีการกำหนดเป้าหมายและแผนการดำเนินงานไว้สำหรับหน่วยงานต่าง ๆ ปฏิบัติ และมีการควบคุมเพื่อติดตามผลการปฏิบัติจึงมีความจำเป็นอย่างยิ่งที่จะต้องจัดทำรายงานการวัดผลการปฏิบัติงานในรูปแบบต่าง ๆ

#### ความสำคัญของการวัดผลการปฏิบัติงาน

การวัดผลการปฏิบัติงานมีความสำคัญต่อผู้บริหารระดับล่างและผู้บริหารระดับสูง ดังนี้

#### 1. ความสำคัญต่อผู้บริหารระดับล่าง

1.1 เสริมสร้างประสิทธิภาพก่อให้เกิดแรงจูงใจในการปฏิบัติงาน เพราะว่ารายงานการวัดผลการปฏิบัติงานจะแสดงถึงความสามารถในการบริหารงานของผู้บริหารระดับล่าง เช่น ผู้ควบคุมงาน หัวหน้าศูนย์ หัวหน้าแผนก หรือผู้จัดการ เป็นต้น

1.2 กระตุ้นให้ผู้บริหารระดับล่างเกิดความสนใจในปัญหาต่าง ๆ (ถ้ามี) ที่เกิดขึ้นในหน่วยงาน ซึ่งช่วยย่นไขไปสู่การวิเคราะห์หาสาเหตุและแนวทางแก้ปัญหา

#### 2. ความสำคัญต่อผู้บริหารระดับสูง

2.1 การประเมินด้านการปฏิบัติงาน (Operations Evaluation) เป็นการ

วัดผลว่าหน่วยงานนั้นสามารถปฏิบัติงานที่ได้รับมอบหมายมีประสิทธิภาพ (Efficiency) มากน้อยเพียงใด และมีประสิทธิผล (Effective) หรือไม่

2.2 การประเมินด้านการบริหาร (Managerial Evaluation) เป็นการวัดความสามารถในเชิงจัดการของผู้บริหารในระดับต่าง ๆ เพื่อพิจารณาความดีความชอบของผู้บริหารระดับล่างในแต่ละหน่วยงาน

2.3 การประเมินด้านการลงทุน (Investment Evaluation) บางกรณีการใช้กำไรเป็นเกณฑ์ในการวัดผลการปฏิบัติงานแต่ประการเดียวไม่เป็นการเพียงพอ ยังต้องพิจารณาถึงผลตอบแทน (กำไร) ว่าคุ้มกับเงินลงทุนที่ใช้ในการจัดหาสินทรัพย์ต่างๆ ของหน่วยงานนั้นหรือไม่เพียงใด

### การจัดทำรายงานการวัดผลการปฏิบัติงาน

การรายงานผลการดำเนินงานเพื่อให้ผู้บริหารทราบว่าการดำเนินงานของหน่วยงานนั้นเป็นไปตามแผนที่วางไว้หรือไม่ การจัดทำรายงานการวัดผลการปฏิบัติงานในลักษณะของศูนย์ ความรับผิดชอบจึงมีสิ่งสำคัญที่จะต้องพิจารณาก่อนการจัดทำรายงาน คือ

1. ผู้จัดทำรายงานหรือพนักงานในแผนกบัญชีจะต้องทราบว่าหน่วยงานนั้นอยู่ในลักษณะของศูนย์ความรับผิดชอบแบบใด เช่น ศูนย์ต้นทุนมาตรฐาน ศูนย์รายได้ ศูนย์ค่าใช้จ่าย ศูนย์กำไร หรือศูนย์เงินลงทุน โดยพิจารณาจากลักษณะงาน อำนาจหน้าที่และความรับผิดชอบที่ได้รับจากผู้บริหารระดับสูง

2. ผู้จัดทำรายงานสามารถทราบว่ารายได้และค่าใช้จ่ายของหน่วยงานโดยตรงมีจำนวนเท่าใด ส่วนใดที่ผู้จัดการหน่วยงานสามารถควบคุมได้ (Controllable Costs) มีค่าใช้จ่ายบางประเภทเกิดขึ้นโดยตรงในหน่วยงาน แต่ผู้จัดการไม่สามารถควบคุมได้เพราะอยู่ในอำนาจอนุมัติของสำนักงานใหญ่ เช่น ค่าเช่าอาคารของสาขา ส่วนค่าใช้จ่ายที่ควบคุมไม่ได้และเป็นของสำนักงานใหญ่หรือสำนักงานกลาง ได้แก่ เงินเดือนประธานบริษัท ค่าใช้จ่ายวิจัยและพัฒนา ซึ่งแบ่งสรรมาให้กับสาขาเพื่อคำนวณกำไรสุทธิของสาขา รายการเหล่านี้ถือว่าไม่ใช่

ค่าใช้จ่ายของสาขาโดยตรง และเป็นค่าใช้จ่ายที่ผู้จัดการไม่สามารถควบคุมได้เช่นกัน

3. เพื่อให้การวัดผลการปฏิบัติงานมีความหมายเด่นชัดและจงใจให้ผู้จัดการหน่วยงานบริหารงานอย่างมีประสิทธิภาพ จึงมีการเปรียบเทียบผลการปฏิบัติงานจริงกับหลักเกณฑ์การปฏิบัติงานที่ควรจะเป็นสำหรับหน่วยงานนั้น ๆ บราควอยู่เสมอว่าผู้จัดการหน่วยงานบริหารงานอย่างมีประสิทธิภาพในการดำเนินงานให้บรรลุเป้าหมายที่ต้องการ เช่น ผลิตสินค้าได้ตามเป้าหมายที่วางไว้ แต่ผลิตได้ช้ากว่ากำหนดและไม่ประหยัดค่าใช้จ่าย เป็นต้น ซึ่งข้อมูลเหล่านี้วัดได้จากประสิทธิภาพของผู้จัดการหน่วยงาน โดยเปรียบเทียบกับหลักเกณฑ์ที่กำหนดไว้สำหรับหน่วยงานนั้น ปัญหาที่พบในทางปฏิบัติคือความยุ่งยากในการกำหนดหลักเกณฑ์ที่เหมาะสมสำหรับหน่วยงาน และการที่ผู้จัดการไม่ยอมรับหรือไม่เห็นด้วยกับหลักเกณฑ์ดังกล่าว

#### รายงานการวัดผลการปฏิบัติงานของสถานธนาุเคราะห์

การดำเนินงานของสถานธนาุเคราะห์มีลักษณะเป็นศูนย์กำไร ควรนำระบบบัญชีตามความรับผิดชอบเข้ามาใช้กับระบบการบริหารขององค์การ โดยมีผู้จัดการสถานธนาุเคราะห์เป็นผู้รับผิดชอบหน้าที่ความรับผิดชอบจากฝ่ายบริหาร เพื่อให้ผู้บริหารในระดับสูงสามารถประเมินผลการปฏิบัติงาน ซึ่งต้องอาศัยรายงานการวัดผลการปฏิบัติงานของสถานธนาุเคราะห์แต่ละแห่ง ผู้เขียนจึงขอเสนอรูปแบบรายงานการวัดผลการปฏิบัติงานที่สามารถนำไปใช้ได้กับสถานธนาุเคราะห์ทุกแห่ง โดยเลือกสถานธนาุเคราะห์ L1 เป็นตัวอย่างในการเสนอรูปแบบรายงาน

ความรับผิดชอบในการจัดทำรายงาน คือ ผู้จัดการสถานธนาุเคราะห์เป็นผู้รับผิดชอบทั้งในแง่ความสมบูรณ์ ถูกต้อง และทันเวลาที่จะต้องทำรายงานให้แล้วเสร็จภายในระยะเวลาที่กำหนด ซึ่งผู้จัดการสถานธนาุเคราะห์จะแบ่งความรับผิดชอบให้แก่สมุห์บัญชีเป็นผู้จัดทำรายงานแทน และทุกครั้งก่อนที่จะส่งรายงานควรจะได้มีการตรวจสอบความถูกต้องของข้อมูลตัวเลขที่ได้มา

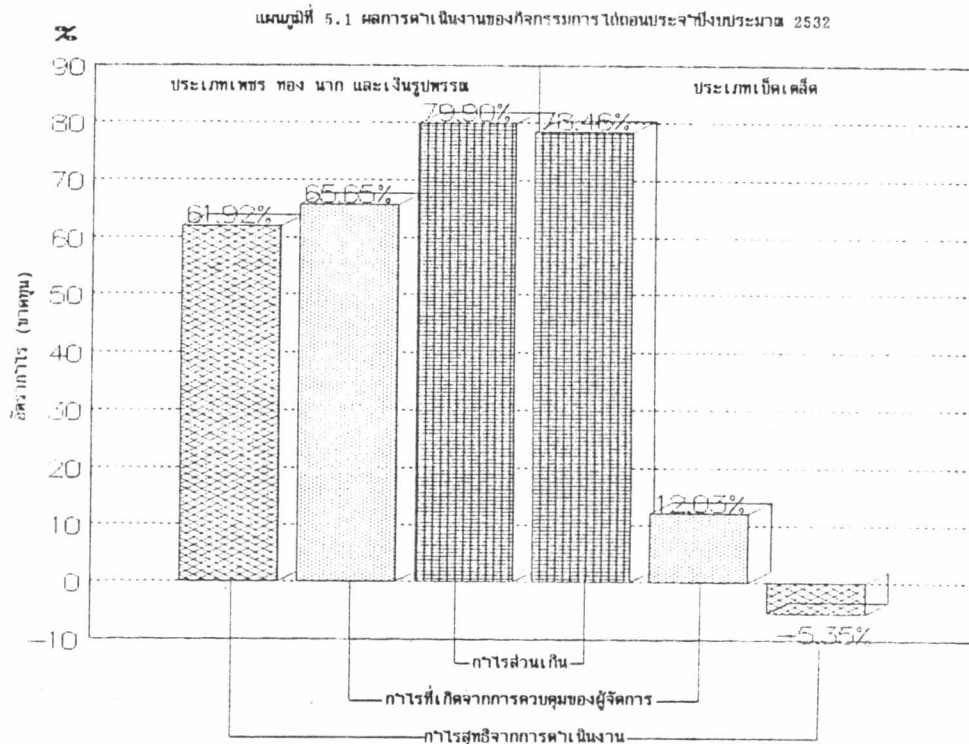
รูปแบบรายงานการวัดผลการปฏิบัติงานของสถานธนานุเคราะห์ ที่ผู้เขียนขอเสนอเป็น  
รายงาน 6 รูปแบบด้วยกัน คือ

1. รายงานวิเคราะห์ผลการดำเนินงานของกิจกรรมการไถ่ถอน (ตารางที่ 5.1)
2. รายงานวิเคราะห์ผลการดำเนินงานของกิจกรรมการจำหน่ายทรัพย์สินหลุดจำนำ  
(ตารางที่ 5.2)
3. รายงานวิเคราะห์ผลการดำเนินงานของทรัพย์สินจำนำประเภททองฯ (ตารางที่ 5.3)
4. รายงานวิเคราะห์ผลการดำเนินงานของทรัพย์สินจำนำประเภทเบ็ดเตล็ด  
(ตารางที่ 5.4)
5. รายงานวิเคราะห์เปรียบเทียบผลการดำเนินงานของกิจกรรมการไถ่ถอนกับกิจกรรม  
การจำหน่ายทรัพย์สินหลุดจำนำ (ตารางที่ 5.5)
6. รายงานวิเคราะห์เปรียบเทียบผลการดำเนินงานของทรัพย์สินประเภททองฯ กับทรัพย์สิน  
ประเภทเบ็ดเตล็ด (ตารางที่ 5.6)

ตารางที่ 5.1 รายงานวิเคราะห์ผลการดำเนินงานของกิจกรรมการไถ่ถอน

สภานานเคราะห์ L1 รายงานวิเคราะห์ผลการดำเนินงานของกิจกรรมการไถ่ถอน ประจำปีงบประมาณ 2532		จัดทำโดย ..... (.....) สมทบชิสธ. L1 ____/____/____	รบรองโดย ..... (.....) ผู้จัดการสร. L1 ____/____/____
หน่วย: พันบาท			
รายการ	ประเภททอง*	ประเภทเบ็ดเตล็ด	รวม
รายได้ดอกเบี้ยรับจํานา	6,142.03	58.54	6,200.57
หัก ต้นทุนดอกเบี้ยจ่าย	1,065.80	11.00	1,076.80
กำไรส่วนเกินขนตน	5,076.23	47.54	5,123.77
หัก ค่าใช้จ่ายดำเนินงานผันแปร	168.90	1.61	170.51
กำไรส่วนเกิน	4,907.33	45.93	4,953.26
หัก ค่าใช้จ่ายคงที่ควบคุมได้โดยผู้จัดการ	875.33	38.89	914.22
กำไรที่เกิดจากการควบคุมของผู้จัดการ	4,032.00	7.04	4,039.04
หัก ค่าใช้จ่ายคงที่ควบคุมไม่ได้โดยผู้จัดการ	228.94	10.17	239.11
กำไรสุทธิจากการดำเนินงาน	3,803.06	(3.13)	3,799.93
ทรัพย์สินที่ไถ่ถอน (พันบาท)	125,550.83	1,403.54	126,954.37
จำนวนรายที่ไถ่ถอน (ราย)	35,248	1,566	36,814
<u>อัตราส่วนวิเคราะห์ความสามารถในการหากำไร</u>			
1. อัตรากำไรส่วนเกินต่อรายได้ดอกเบี้ยรับจํานา	79.90%	78.46%	79.88%
2. อัตรากำไรที่เกิดจากการควบคุมของผู้จัดการต่อรายได้ดอกเบี้ยรับจํานา	65.65%	12.03%	65.14%
3. อัตรากำไรสุทธิจากการดำเนินงานต่อรายได้ดอกเบี้ยรับจํานา	61.92%	(5.35%)	61.28%
4. อัตราทรัพย์สินที่ไถ่ถอนเฉลี่ยต่อราย (บาท)	3,561.93	896.26	3,448.54
5. ระยะเวลาการไถ่ถอนเฉลี่ย	3.86 เดือน	3.55 เดือน	3.85 เดือน

\* เพชร ทอง นาก และเงินรพรรณ



จากรายงานวิเคราะห์ผลการดำเนินงานของกิจกรรมการไถ่ถอนประจำปีงบประมาณ 2532 ของสถานธนาุเคราะห์ L1 ตามตารางที่ 5.1 และแผนภูมิที่ 5.1 ปรากฏว่าทรัพย์สินจำนำประเภท เพชร ทอง นาก และเงินรูปพรรณมีอัตราความสามารถในการหักกำไรสูงกว่าประเภทเบ็ดเตล็ด

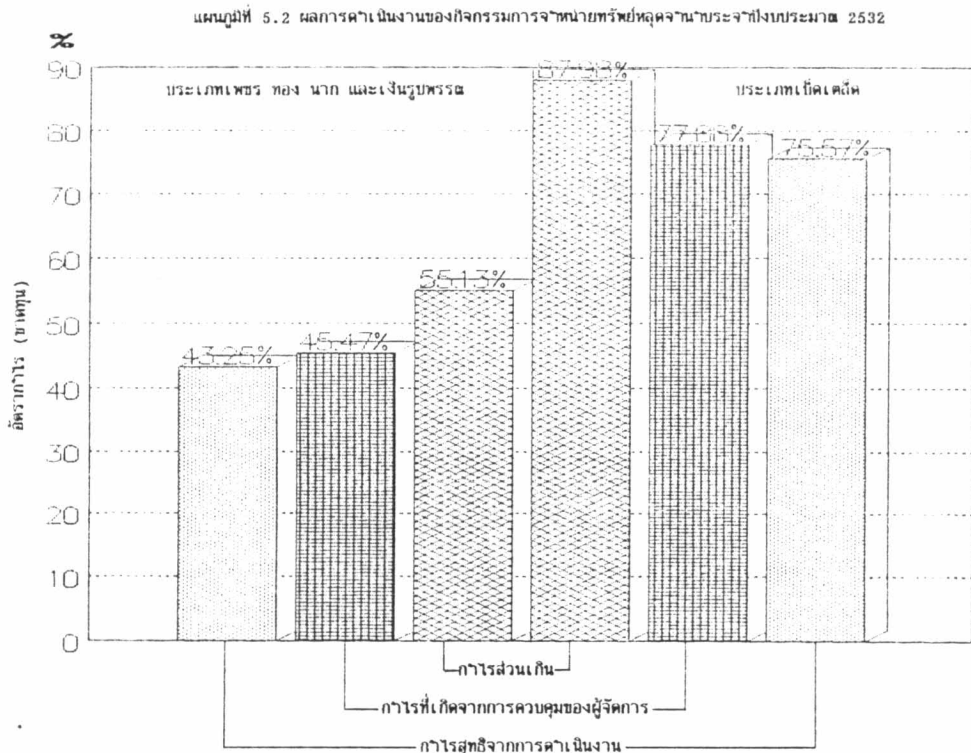
อัตราทรัพย์สินจำนำที่ไถ่ถอนประเภท เพชร ทอง นาก และเงินรูปพรรณเฉลี่ยต่อรายสูงกว่าประเภทเบ็ดเตล็ดถึง 4 เท่า

ระยะเวลาการไถ่ถอนของประเภท เพชร ทอง นาก และเงินรูปพรรณเฉลี่ยนานกว่าประเภทเบ็ดเตล็ด 0.31 เดือนหรือ 9.3 วัน

ตารางที่ 5.2 รายงานวิเคราะห์ผลการดำเนินงานของกิจกรรมการจำหน่ายทรัพย์สินหลายประเภท

สถานธนานุเคราะห์ L1		จัดทำโดย	รับรองโดย
		.....	.....
รายงานวิเคราะห์ผลการดำเนินงานของกิจกรรมการจำหน่ายทรัพย์สินหลายประเภท		(.....)	(.....)
ประจำปีงบประมาณ 2532		สมทบเชิษฐ์ .L1	ผู้จัดการสธ .L1
		___/___/___	___/___/___
หน่วย: พันบาท			
รายการ	ประเภทของ*	ประเภทเบ็ดเตล็ด	รวม
กำไรขนต้นจากการจำหน่ายทรัพย์สินหลายประเภท	606.63	35.45	642.08
หัก ต้นทุนดอกเบี้ยจ่าย	87.27	1.12	88.39
กำไรส่วนเกินขนต้น	519.36	34.33	553.69
หัก ค่าใช้จ่ายดำเนินงานผันแปร	184.94	3.14	188.08
กำไรส่วนเกิน	334.42	31.19	365.61
หัก ค่าใช้จ่ายคงที่ที่ควบคุมได้โดยผู้จัดการ	58.57	3.58	62.15
กำไรที่เกิดจากการควบคุมของผู้จัดการ	275.85	27.61	303.46
หัก ค่าใช้จ่ายคงที่ที่ควบคุมไม่ได้โดยผู้จัดการ	13.49	0.82	14.31
กำไรสุทธิจากการดำเนินงาน	262.36	26.79	289.15
รายรับจากการจำหน่ายทรัพย์สินหลายประเภท (พันบาท)	6,725.31	114.32	6,839.63
มูลค่าทรัพย์สินหลายประเภท (พันบาท)	6,118.68	78.87	6,197.55
จำนวนรายหลายประเภท (ราย)	1,999	122	2,121
<u>อัตราส่วนวิเคราะห์ความสามารถในการหากำไร</u>			
1. อัตรากำไรส่วนเกินต่อกำไรขนต้นจากการจำหน่ายทรัพย์สินหลายประเภท	55.13%	87.98%	56.94%
2. อัตรากำไรที่เกิดจากการควบคุมของผู้จัดการต่อกำไรขนต้นจากการจำหน่ายทรัพย์สินหลายประเภท	45.47%	77.88%	47.26%
3. อัตรากำไรสุทธิจากการดำเนินงานต่อกำไรขนต้นจากการจำหน่ายทรัพย์สินหลายประเภท	43.25%	75.57%	45.03%
4. อัตราทรัพย์สินหลายประเภทเฉลี่ยต่อราย (บาท)	3,060.87	646.48	2,921.99
5. อัตรารายรับจากการจำหน่ายทรัพย์สินหลายประเภทต่อมูลค่าทรัพย์สินหลายประเภท	109.91%	144.95%	110.36%

\* เพชร ทอง นาก และเงินบริบูรณ์



จากรายงานวิเคราะห์ผลการดำเนินงานของกิจกรรมการจำหน่ายทรัพย์สินหลุดจําหน่ายประจำปีงบประมาณ 2532 ของสถานธนาณูเคราะห์ L1 ตามตารางที่ 5.2 และแผนภูมิที่ 5.2 บรากว่าทรัพย์สินจําหน่ายประเภท เพชร ทอง นาก และเงินรูปพรรณมีอัตราความสามารถในการหา กําไรต่ำกว่าประเภทเบ็ดเตล็ด

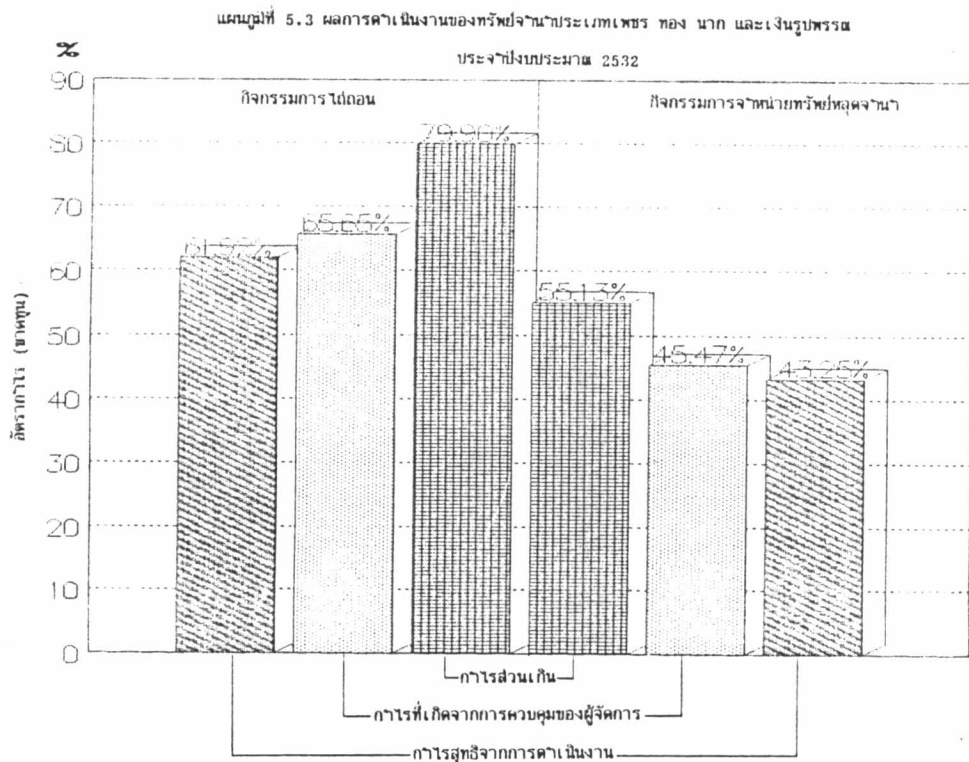
อัตราทรัพย์สินหลุดจําหน่ายประเภท เพชร ทอง นาก และเงินรูปพรรณเฉลี่ยต่อรายสูงกว่า ประเภทเบ็ดเตล็ดถึง 4.7 เท่า

อัตรารายรับจากการจำหน่ายทรัพย์สินหลุดจําหน่ายต่อมูลค่าทรัพย์สินหลุดจําหน่ายประเภท เพชร ทอง นาก และเงินรูปพรรณต่ำกว่าประเภทเบ็ดเตล็ด 35.04%



ตารางที่ 5.3 รายงานวิเคราะห์ผลการดำเนินงานของทรัพย์สินประเภท เพชร ทอง นาก และเงินรูปพรรณ

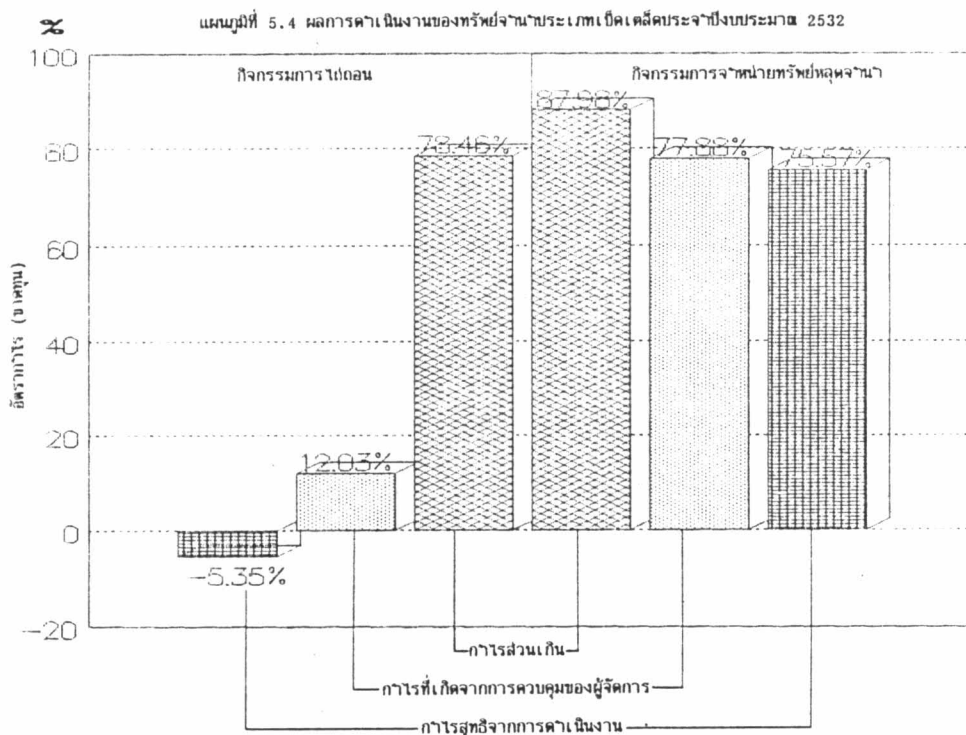
สถานธนานุเคราะห์ L1 รายงานวิเคราะห์ผลการดำเนินงานของประเภท เพชร ทอง นาก และเงินรูปพรรณ ประจำปีงบประมาณ 2532			
		จัดทำโดย ..... (.....) สมทบเชษฐ .L1 ____/____/____	รับรองโดย ..... (.....) ผู้จัดการสร .L1 ____/____/____
			หน่วย: พันบาท
รายการ	กิจกรรมการ ปกกอน	กิจกรรมการ จำหน่าย ทรัพย์สินลดจำนำ	รวม
รายได้จากการดำเนินงาน	6,142.03	606.63	6,748.66
หัก ต้นทุนดอกเบี้ยจ่าย	1,065.80	87.27	1,153.07
กำไรส่วนเกินขนต้น	5,076.23	519.36	5,595.59
หัก ค่าใช้จ่ายดำเนินงานผันแปร	168.90	184.94	353.84
กำไรส่วนเกิน	4,907.33	334.42	5,241.75
หัก ค่าใช้จ่ายคงที่ควบคุมได้โดยผู้จัดการ	875.33	58.57	933.90
กำไรที่เกิดจากการควบคุมของผู้จัดการ	4,032.00	275.85	4,307.85
หัก ค่าใช้จ่ายคงที่ควบคุมไม่ได้โดยผู้จัดการ	228.94	13.49	242.43
กำไรสุทธิจากการดำเนินงาน	3,803.06	262.36	4,065.42
ทรัพย์สินที่ปกกอน (พันบาท)	125,550.83		125,550.83
จำนวนรายที่ปกกอน (ราย)	35,248		35,248
รายรับจากการจำหน่ายทรัพย์สินลดจำนำ (พันบาท)		6,725.31	6,725.31
มูลค่าทรัพย์สินลดจำนำ (พันบาท)		6,118.68	6,118.68
จำนวนรายที่ลดจำนำ (ราย)		1,999	1,999
<u>อัตราส่วนวิเคราะห์ความสามารถในการหากำไร</u>			
1. อัตรากำไรส่วนเกินต่อรายได้จากการดำเนินงาน	79.90%	55.13%	77.67%
2. อัตรากำไรที่เกิดจากการควบคุมของผู้จัดการต่อรายได้จากการดำเนินงาน	65.65%	45.47%	63.83%
3. อัตรากำไรสุทธิจากการดำเนินงานต่อรายได้จากการดำเนินงาน	61.92%	43.25%	60.24%
4. อัตราทรัพย์สินที่ปกกอนเฉลี่ยต่อราย (บาท)	3,561.93		3,561.93
5. ระยะเวลาการปกกอนเฉลี่ย	3.86 เดือน		3.86 เดือน
6. อัตราทรัพย์สินลดจำนำเฉลี่ยต่อราย (บาท)		3,060.87	3,060.87
7. อัตรารายรับจากการจำหน่ายทรัพย์สินลดจำนำต่อมูลค่าทรัพย์สินลดจำนำ		109.91%	109.91%



จากรายงานวิเคราะห์ผลการดำเนินงานของทรัพย์สินจำนำประเภท เพชร ทอง นาก และเงินรูปพรรณประจำปีงบประมาณ 2532 ของสถานธนาถุเคราะห์ L1 ตามตารางที่ 5.3 และแผนภูมิที่ 5.3 บ่งชี้ว่ากิจกรรมการไถ่ถอนเมื่ออัตราความสามารถในการหากำไรสูงกว่ากิจกรรมการจำหน่ายทรัพย์สินหลุดจำนำ

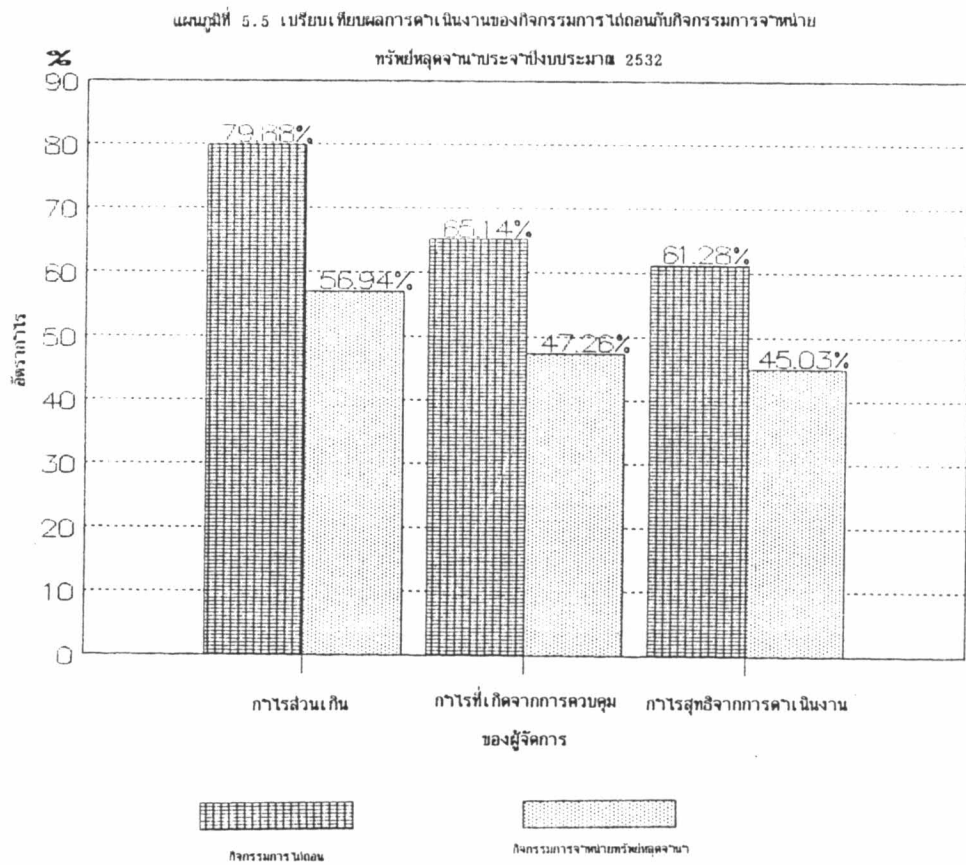
ตารางที่ 5.4 รายงานวิเคราะห์ผลการดำเนินงานของทรัพยากรประจำปีประเภทเบ็ดเตล็ด

สถานธนานุเคราะห์ L1 รายงานวิเคราะห์ผลการดำเนินงานของประเภทเบ็ดเตล็ด ประจำปีงบประมาณ 2532		จัดทำโดย	รับรองโดย
		( ) สมทบพัชรส. L1 / /	( ) ผู้จัดการส. L1 / /
หน่วย: พันบาท			
รายการ	กิจกรรมการ ไถ่ถอน	กิจกรรมการ จำหน่าย ทรัพย์สิน	รวม
รายได้จากการดำเนินงาน	58.54	35.45	93.99
หัก ต้นทุนดอกเบี้ยจ่าย	11.00	1.12	12.12
กำไรส่วนเกินขนต้น	47.54	34.33	81.87
หัก ค่าใช้จ่ายดำเนินงานผันแปร	1.61	3.14	4.75
กำไรส่วนเกิน	45.93	31.19	77.12
หัก ค่าใช้จ่ายคงที่ที่ควบคุมได้โดยผู้จัดการ	38.89	3.58	42.47
กำไรที่เกิดจากการควบคุมของผู้จัดการ	7.04	27.61	34.65
หัก ค่าใช้จ่ายคงที่ที่ควบคุมไม่ได้โดยผู้จัดการ	10.17	0.82	10.99
กำไรสุทธิจากการดำเนินงาน	(3.13)	26.79	23.66
ทรัพย์สินที่ไถ่ถอน (พันบาท)	1,402.54		1,402.54
จำนวนรายได้ที่ไถ่ถอน (ราย)	1,566		1,566
รายได้จากการจำหน่ายทรัพย์สิน (พันบาท)		114.32	114.32
มูลค่าทรัพย์สิน (พันบาท)		78.87	78.87
จำนวนทรัพย์สิน (ราย)		122	122
<u>อัตราส่วนวิเคราะห์ความสามารถในการหากำไร</u>			
1. อัตรากำไรส่วนเกินต่อรายได้จากการดำเนินงาน	78.46%	87.98%	82.05%
2. อัตรากำไรที่เกิดจากการควบคุมของผู้จัดการต่อรายได้จากการดำเนินงาน	12.03%	77.88%	36.87%
3. อัตรากำไรสุทธิจากการดำเนินงานต่อรายได้จากการดำเนินงาน	(5.35%)	75.57%	25.17%
4. อัตราทรัพย์สินที่ไถ่ถอนเฉลี่ยต่อราย (บาท)	895.62		895.62
5. ระยะเวลาการไถ่ถอนเฉลี่ย			
6. อัตราทรัพย์สินเฉลี่ยต่อราย (บาท)		646.48	646.48
7. อัตรารายได้จากการจำหน่ายทรัพย์สินต่อมูลค่าทรัพย์สิน		144.95%	144.95%



จากรายงานวิเคราะห์ผลการดำเนินงานของทรัพย์สินจำนำประเภทเบ็ดเตล็ดประจำปีงบประมาณ 2532 ของสถานธนาุเคราะห์ L1 ตามตารางที่ 5.4 และแผนภูมิที่ 5.4 ปรากฏว่ากิจกรรมการไถ่ถอนมีอัตราความสามารถในการหากำไรต่ำกว่ากิจกรรมการจำหน่ายทรัพย์สินหลุดจำนำ



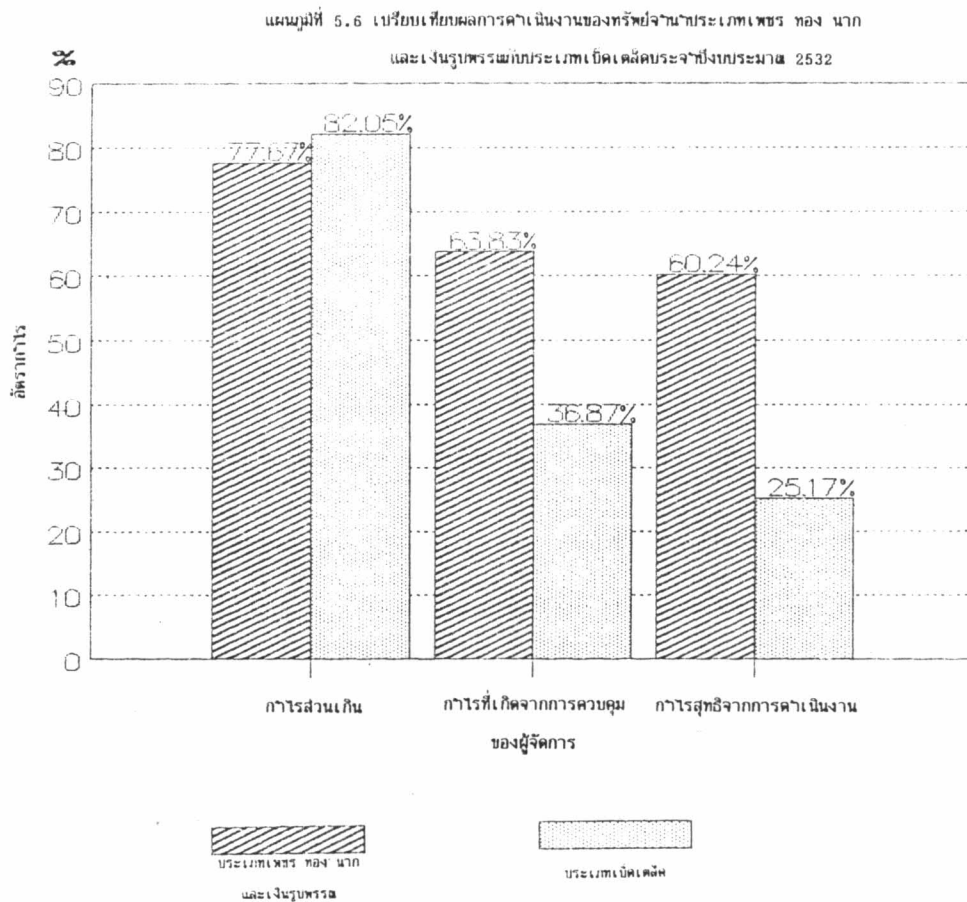


จากรายงานวิเคราะห์ที่เปรียบเทียบผลการดำเนินงานของกิจกรรมการไถ่ถอนกับกิจกรรมการจำหน่ายทรัพย์สินลูกจําหนายประจำปีงบประมาณ 2532 ของสถานธนาณูเคราะห์ L1 ตามตารางที่ 5.5 และแผนภูมิที่ 5.5 ปรากฏว่ากิจกรรมการไถ่ถอนมีอัตราความสามารถในการหากำไรสูงกว่ากิจกรรมจำหน่ายทรัพย์สินลูกจําหนาย ดังนี้ อัตรากำไรส่วนเกินต่อรายได้จากการดำเนินงานสูงกว่า 22.94% อัตรากำไรที่เกิดจากการควบคุมของผู้จัดการต่อรายได้จากการดำเนินงานสูงกว่า 17.88% และอัตรากำไรสุทธิจากการดำเนินงานต่อรายได้จากการดำเนินงานสูงกว่า 16.25%

ตารางที่ 5.6 รายงานวิเคราะห์เปรียบเทียบผลการดำเนินงานของทรัพย์สินจำนวนประเภท เพชร ทอง นาก และ เงินรูปพรรณ กับประเภทเบ็ดเตล็ด

สถานชำนานเคราะห์ LI รายงานวิเคราะห์เปรียบเทียบผลการดำเนินงานของทรัพย์สินจำนวนประเภท เพชร ทอง นาก และ เงินรูปพรรณ กับ ประเภทเบ็ดเตล็ด ประจำปีงบประมาณ 2532		จัดทำโดย ..... (.....) สมพันธ์สินธุ์ .LI ____/____/____	รับผิดชอบ ..... (.....) ผู้จัดการสินธุ์ .LI ____/____/____	หน่วย: พันบาท	
รายการ	ทรัพย์สินจำนวนประเภทของ*	ทรัพย์สินจำนวนประเภทเบ็ดเตล็ด	อัตราร้อยละของ		เปรียบเทียบอัตราร้อยละของทรัพย์สินจำนวนประเภทของ*
			ทรัพย์สินจำนวนประเภทของ**	ทรัพย์สินจำนวนประเภทเบ็ดเตล็ด	
รายได้จากการดำเนินงาน	6,748.66	93.99	100.00	100.00	0.00
หัก ต้นทุนดอกเบี้ยจ่าย	1,153.07	12.12	17.09	12.89	4.19
กำไรส่วนเกินขั้นต้น	5,595.59	81.87	82.91	87.11	(4.19)
หัก ค่าใช้จ่ายดำเนินงานส่วนแปร	353.84	4.75	5.24	5.05	0.19
กำไรส่วนเกิน	5,241.75	77.12	77.67	82.05	(4.38)
หัก ค่าใช้จ่ายคงที่ควบคุมโดยผู้จัดการ	933.90	42.47	13.84	45.19	(31.35)
กำไรที่เกิดจากการควบคุมของผู้จัดการ	4,307.85	34.65	63.83	36.87	26.97
หัก ค่าใช้จ่ายคงที่ที่ควบคุมไม่ได้โดยผู้จัดการ	242.43	10.99	3.59	11.69	(8.10)
กำไรสุทธิจากการดำเนินงาน	4,065.42	23.66	60.24	25.17	35.07
อัตราส่วนวิเคราะห์ความสมการกับการหาการ					
1. อัตราส่วนส่วนเกินต่อรายได้จากการดำเนินงาน			77.67%	82.05%	(4.38%)
2. อัตราส่วนที่ที่เกิดจากการควบคุมของผู้จัดการต่อรายได้จากการดำเนินงาน			63.83%	36.87%	26.97%
3. อัตราส่วนที่สุทธิจากการดำเนินงานต่อรายได้จากการดำเนินงาน			60.24%	25.17%	35.07%

\* เพชร ทอง นาก และ เงินรูปพรรณ



จากรายงานวิเคราะห์ที่เปรียบเทียบผลการดำเนินงานของทรัพย์สินจำนำประเภท เพชร ทอง นาก และเงินรูปพรรณกับประเภทเบ็ดเตล็ดประจำปีงบประมาณ 2532 ของสถานธนาณูเคราะห์ L1 ตามตารางที่ 5.6 และแผนภูมิที่ 5.6 ปรากฏว่าทรัพย์สินจำนำประเภท เพชร ทอง นาก และเงินรูปพรรณมีอัตรากำไรส่วนเกินต่อรายได้จากการดำเนินงานต่ำกว่าประเภทเบ็ดเตล็ดเท่ากับ 4.38% ส่วนอัตรากำไรที่เกิดจากการควบคุมของผู้จัดการต่อรายได้จากการดำเนินงานและอัตรากำไรสุทธิจากการดำเนินงานต่อรายได้จากการดำเนินงานทรัพย์สินจำนำประเภท เพชร ทอง นาก และเงินรูปพรรณ มีอัตราความสามารถในการหากำไรสูงกว่าประเภทเบ็ดเตล็ดเท่ากับ 26.96% และ 35.07% ตามลำดับ