

อุตสาหกรรมที่ควรให้การส่งเสริมจัดตั้งในนิคมอุตสาหกรรมภาคเหนือ

4.1 บทนำ

ตั้งแต่ปี 2503 เป็นต้นมา ซึ่งเป็นปีที่ประเทศไทยเริ่มใช้แผนพัฒนาเศรษฐกิจและสังคมแห่งชาติ ฉบับที่ 1 เศรษฐกิจของประเทศไทยมีการเจริญเติบโตเป็นที่น่าพอใจยิ่งในอัตราร้อยละ 7.6 โดยที่ภาคเกษตรมีอัตราการเจริญเติบโตร้อยละ 10.8 ต่อปี<sup>1</sup> ทำให้เห็นได้ว่าเศรษฐกิจของประเทศไทยของภาคอุตสาหกรรมกำลังทวีความสำคัญมากขึ้น โดยเฉพาะอย่างยิ่งการเกษตรกรรมซึ่งปราศจากความแน่นอนในด้านของผลผลิต เนื่องจากจะต้องพึ่งและขึ้นอยู่กับสภาพดินฟ้าอากาศ ถ้าปีใดฝนแล้งผลผลิตจากเกษตรกรรมจะได้น้อย แต่ถ้าปีใดฝนดีจะได้ผลผลิตจากเกษตรกรรมมาก จากการศึกษาภาวะเศรษฐกิจของจังหวัดต่าง ๆ ในพื้นที่โครงการในบทที่ 3 โดยพิจารณาจากมูลค่าของผลิตภัณฑ์มวลรวมจะเห็นได้ว่ามูลค่าของผลผลิตจากภาคเกษตรกรรมเพิ่มขึ้นในอัตราที่ลดลง ทั้งนี้เพราะสาเหตุจากสภาพดินฟ้าอากาศที่แปรปรวนและการจ้างงานด้านเกษตรกรรมของประชาชนชาวชนบท เพื่อเข้ามาหางานทำในกรุงเทพมหานคร ดังนั้นจึงมีความจำเป็นอย่างยิ่งที่จะต้องให้ความสำคัญในการพัฒนาอุตสาหกรรมของประเทศมากยิ่งขึ้น ซึ่งจะเห็นได้จากแผนพัฒนาเศรษฐกิจและสังคมแห่งชาติ ฉบับที่ 4 (พ.ศ. 2520-2524) ที่ได้เน้นการพัฒนาอุตสาหกรรมของประเทศให้มากยิ่งขึ้น โดยเฉพาะอย่างยิ่งการกระจายการพัฒนาอุตสาหกรรมออกสู่ภูมิภาคต่าง ๆ เนื่องจากอุตสาหกรรมต่าง ๆ มาแออัดอยู่ในกรุงเทพมหานคร ก่อให้เกิดปัญหามากมาย เช่น ปัญหาสิ่งแวดล้อมเป็นพิษ ปัญหา

<sup>1</sup> การนิคมอุตสาหกรรมแห่งประเทศไทย, รายงานเศรษฐกิจและสภาพทั่วไป

การจรรยา ภัยการครองชีพของประชาชนและภัยราคาที่ดินที่แพงขึ้น ดังนั้นเพื่อให้การพัฒนาอุตสาหกรรมเป็นไปตามเป้าหมายที่ได้วางไว้ จึงจำเป็นต้องมีแผนที่จะดำเนินการให้เป็นไปตามเป้าหมายดังกล่าว

จากการศึกษาจะเห็นได้ว่า โครงสร้างในทางเศรษฐกิจของจังหวัดต่าง ๆ ในพื้นที่โครงการนี้ ได้แก่ ข้าวโพด สับปะรด ฝรั่งลิ้ง ฝรั่งเขียว ฝรั่งเหลือง ยาสูบ กระเทียมและหอมหัวเล็ก เป็นต้น จากแผนพัฒนาเศรษฐกิจและสังคมแห่งชาติ ฉบับที่ 3 (พ.ศ.2515-2519) ซึ่งได้เน้นถึงการพัฒนาเกษตรกรรมให้สอดคล้องและควบคู่ไปกับการพัฒนาอุตสาหกรรมในพื้นที่โครงการนี้ เป็นผลให้การประกอบการอุตสาหกรรมในพื้นที่โครงการนี้มีการขยายตัวสูงขึ้น อุตสาหกรรมที่เกิดขึ้นในพื้นที่โครงการนี้ ส่วนใหญ่จะเป็นอุตสาหกรรมแปรรูปจากวัตถุดิบการเกษตร เช่น โรงสีข้าว บ่มไบยาสูบ อาหารกระป๋อง น้ำมันพืช น้ำตาล เครื่องปั้นดินเผาและแกะสลักไม้ ซึ่งอุตสาหกรรมที่เกิดขึ้นทั้งหมดนี้เป็นกำลังเสริมการใช้ผลผลิตทางด้านเกษตรกรรม และวัตถุดิบที่มีอยู่ในพื้นที่โครงการทั้งสิ้น

ในการศึกษานี้ดำเนินการศึกษาโดยเก็บรวบรวมข้อมูลจากเอกสารและออกแบบสอบถามสัมภาษณ์เจ้าของโรงงานอุตสาหกรรมต่าง ๆ ซึ่งตั้ง อยู่ใน 3 จังหวัดของพื้นที่โครงการ คือ จังหวัดเชียงใหม่ ลำพูน และลำปาง โดยมีจุดมุ่งหมายดังนี้

1. เพื่อศึกษาภาวะอุตสาหกรรมและสภาพการผลิตที่เป็นอยู่ในปัจจุบัน
2. เพื่อศึกษาถึงประเภทของอุตสาหกรรมที่ควรได้รับการส่งเสริมให้มาตั้งใน

นิคมอุตสาหกรรมภาคเหนือ

#### 4.2 โครงสร้างของอุตสาหกรรมในพื้นที่โครงการ

ในการศึกษาภาวะและสภาพการผลิตของโรงงานอุตสาหกรรมที่มีอยู่ในปัจจุบันของพื้นที่โครงการนี้ จากตารางที่ 4.1 โดยคัดเลือกกลุ่มอุตสาหกรรมที่มีลักษณะเป็นสัญลักษณ์ของท้องถิ่น อุตสาหกรรมเพื่อทดแทนการนำเข้าจากส่วนกลางหรือจากต่างประเทศ อุตสาหกรรมที่ใช้วัตถุดิบในท้องถิ่น อุตสาหกรรมที่ใช้แรงงานมาก และอุตสาหกรรมที่มีแนวโน้มการพัฒนาลู่ ในการคัดเลือกนี้ได้แยกกลุ่มอุตสาหกรรมออกเป็นประเภทใหญ่ ได้ 9 ประเภทด้วยกันคือ

1. จุดล่าหกรรมาอาหารและจุดล่าหกรรมาต่อเฟื่อง
  - โรงสีย้าว
  - จุดล่าหกรรมาแปรรูปจากพืช
  - จุดล่าหกรรมาแปรรูปจากเนื้อสัตว์
  - จุดล่าหกรรมน้ำมันพืช
2. จุดล่าหกรรมาสิ่งทอและผลิตรวมัณฑจากผ้า
  - จุดล่าหกรรमतอผ้า
  - จุดล่าหกรรมาตัดเย็บเสื้อผ้า
3. จุดล่าหกรรมาผลิตรวมัณฑจากไม้
  - จุดล่าหกรรมาแกะสลักไม้
  - จุดล่าหกรรมาเฟอร์นิเจอร์
  - จุดล่าหกรรมาทำบานประตูหน้าต่าง
  - จุดล่าหกรรมาผลิตภาชนะ เครื่องใช้ไม้
4. จุดล่าหกรรมาใบยาสูบ
5. จุดล่าหกรรมาเครื่องปั้นดินเผา
6. จุดล่าหกรรมาเครื่องเงินและเครื่องประดับ
7. จุดล่าหกรรมาวัสดุก่อสร้าง
8. จุดล่าหกรรมาบริการ
9. จุดล่าหกรรมาอื่น ๆ

ตารางที่ 4.1 แสดงประเภทและจำนวนโรงงานอุตสาหกรรมที่ตั้งอยู่ในจังหวัดที่ทำการศึกษา

ปี พ.ศ. 2522-2523

ประเภทอุตสาหกรรม	เชียงใหม่		ลำพูน		ลำปาง	
	จำนวนโรงงาน	%	จำนวนโรงงาน	%	จำนวนโรงงาน	%
อุตสาหกรรมอาหาร , อุตสาหกรรมต่อเนื่อง	1,110	62.71	354	80.27	902	73.21
- โรงสีข้าว	959	54.18	337	76.42	788	63.96
- อุตสาหกรรมแปรรูปจากพืช	65	3.67	5	1.13	39	3.17
- อุตสาหกรรมแปรรูปจาก - เนื้อสัตว์	20	1.13	5	1.13	20	1.62
- อุตสาหกรรมน้ำมันพืช	7	0.40	-	-	3	0.24
- อื่น ๆ	59	3.33	7	1.59	52	4.22
อุตสาหกรรมสิ่งทอและ ผลิตภัณฑ์จากผ้า	22	1.24	9	2.04	6	0.49
- อุตสาหกรรมทอผ้า	4	0.22	3	0.68	-	-
- อุตสาหกรรมตัดเย็บเสื้อผ้า	12	0.68	6	1.36	-	-
- อื่น ๆ	6	0.34	-	-	6	0.49
อุตสาหกรรมผลิตภัณฑ์จากไม้	204	11.52	20	4.54	94	7.63
- อุตสาหกรรมแกะสลักไม้	91	5.14	5	1.13	17	1.38
- อุตสาหกรรมเฟอร์นิเจอร์	45	2.54	1	0.23	17	1.38
- อุตสาหกรรมทำบานประตู - หน้าต่าง	19	1.07	1	0.23	11	0.89
- อุตสาหกรรมผลิตภัณฑ์ - เครื่องใช้ไม้	17	0.96	-	-	8	0.65
- อื่น ๆ	32	1.81	13	2.95	41	3.33
อุตสาหกรรมใบยาสูบ	127	7.17	33	7.48	62	5.03
อุตสาหกรรมเครื่องปั้นดินเผา	21	1.19	-	-	26	2.11
อุตสาหกรรมเครื่องเงินและ เครื่องประดับ	26	1.47	-	-	-	-

ตารางที่ 4.1 (ต่อ)

ประเภทอุตสาหกรรม	เชียงใหม่		ลำพูน		ลำปาง	
	จำนวน โรงงาน	%	จำนวน โรงงาน	%	จำนวน โรงงาน	%
อุตสาหกรรมวัสดุก่อสร้าง	47	2.66	10	2.27	19	1.54
อุตสาหกรรมบริการ	187	10.57	12	2.72	106	8.60
อุตสาหกรรมอื่น ๆ	26	1.47	3	0.68	17	1.38
รวม	1,770	100	441	100	1,232	100

จากตารางที่ 4.2 แสดงสัดส่วนมูลค่าผลิตภัณฑ์มวลรวมสาขาอุตสาหกรรม ต่อจำนวนโรงงานอุตสาหกรรมของจังหวัดในพื้นที่โครงการ ปี 2523 เมื่อพิจารณาจาก จำนวนโรงงานอุตสาหกรรมเป็นเกณฑ์แล้วจะเห็นได้ว่า พื้นที่โครงการปี พ.ศ.2522-2523 มี โรงงานอุตสาหกรรมทั้งสิ้น 3,443 โรงงาน โดยจังหวัดเชียงใหม่มีจำนวนโรงงานมากที่สุด ถึงร้อยละ 51.41 ของจำนวนโรงงานทั้งหมดในพื้นที่โครงการ รองลงมาคือจังหวัดลำปาง มีจำนวนโรงงานถึงร้อยละ 35.78 และจังหวัดสุพรรณมีจำนวนโรงงานน้อยที่สุดเพียงร้อยละ 12.81 ของจำนวนโรงงานทั้งหมดในพื้นที่โครงการ จะเห็นได้ว่าจำนวนโรงงานเป็นเครื่อง แสดงถึงความสำคัญทางเศรษฐกิจของสาขาอุตสาหกรรม เมื่อพิจารณาจากมูลค่าผลิตภัณฑ์มวลรวมสาขาอุตสาหกรรมแล้ว จะเห็นได้ว่ามูลค่าผลิตภัณฑ์มวลรวมสาขาอุตสาหกรรมจะแปรผัน เป็นสัดส่วนตามจำนวนโรงงานอุตสาหกรรมคือ จังหวัดเชียงใหม่ที่มีจำนวนโรงงานถึงร้อยละ 51.41 ของจำนวนโรงงานทั้งหมดมีมูลค่าผลิตภัณฑ์มวลรวมสาขาอุตสาหกรรมสูงที่สุดถึง 673.3 ล้านบาท (ตัวเลขปี 2523) และมีสัดส่วนร้อยละ 54.09 ของมูลค่าผลิตภัณฑ์มวลรวมสาขา อุตสาหกรรมของทั้ง 3 จังหวัดรวมกัน ส่วนจังหวัดสุพรรณมีมูลค่าผลิตภัณฑ์มวลรวมสาขาอุตสาหกรรมน้อยที่สุด คือ 154.6 ล้านบาท (ตัวเลขปี 2523) และมีสัดส่วนร้อยละ 12.42 ของ มูลค่าผลิตภัณฑ์มวลรวมสาขาอุตสาหกรรมของทั้ง 3 จังหวัดรวมกัน เมื่อทำการหามูลค่าเฉลี่ย ของผลิตภัณฑ์มวลรวมสาขาอุตสาหกรรมต่อโรงงานแล้วจะพบว่าโรงงานอุตสาหกรรมในจังหวัด เชียงใหม่ มีมูลค่าผลิตภัณฑ์มวลรวมสูงที่สุดคือ 0.3804 ล้านบาท/โรงงาน ติดตามด้วยจังหวัด สุพรรณ (0.3506 ล้านบาท/โรงงาน) และจังหวัดลำปาง (0.3384 ล้านบาท/โรงงาน) ตามลำดับ เป็นที่น่าสังเกตว่าจังหวัดเชียงใหม่ ซึ่งมีจำนวนโรงงานมากกว่าจังหวัดสุพรรณถึง 4.01 เท่า แต่มีมูลค่าผลิตภัณฑ์มวลรวมเฉลี่ยต่อโรงงานแล้วมากกว่าจังหวัดสุพรรณเพียง 1.08 เท่า เท่านั้น และจังหวัดลำปางมีจำนวนโรงงานมากกว่าจังหวัดสุพรรณถึง 2.79 เท่า แต่มี มูลค่าผลิตภัณฑ์มวลรวมเฉลี่ยต่อโรงงานน้อยกว่าจังหวัดสุพรรณถึง 1.04 เท่า ดังนั้นการที่ละ ะเข้าใจถึงลักษณะดังกล่าวข้างต้นของสาขาอุตสาหกรรมนี้ จำเป็นที่จะต้องพิจารณาโครงสร้าง ของอุตสาหกรรมในแต่ละจังหวัดดังต่อไปนี้คือ

ตารางที่ 4.2 แสดงสัดส่วนมูลค่าผลิตภัณฑ์มวลรวมสาขาอุตสาหกรรมต่อจำนวนโรงงาน  
อุตสาหกรรมของจังหวัดในพื้นที่โครงการ ปี 2523

จังหวัด	มูลค่าผลิตภัณฑ์มวลรวม สาขาอุตสาหกรรม (ล้านบาท)	ร้อยละ	จำนวน โรงงาน	ร้อยละ	มูลค่าผลิตภัณฑ์มวลรวม สาขาอุตสาหกรรม/โรงงาน (ล้านบาท/โรงงาน)
เชียงใหม่	673.3	54.09	1,770	51.41	0.3804
ลำพูน	154.6	12.42	441	12.81	0.3506
ลำปาง	416.9	33.49	1,232	35.78	0.3384
รวม	1,244.8	100	3,443	100	0.3616

### จังหวัดเชียงใหม่

จากตารางที่ 4.1 วิเคราะห์จากจำนวนโรงงานและประเภทของ  
อุตสาหกรรม จะเห็นได้ว่าจากจำนวนโรงงานทั้งหมด 1,770 โรง กว่าครึ่งหนึ่งของจำนวน  
โรงงานทั้งหมดจะเป็นโรงสีข้าวถึงร้อยละ 54.18 ที่เหลือเป็นโรงงานประเภทอื่น ๆ ที่  
เกี่ยวข้องกับการแปรรูปผลผลิตการเกษตรที่สำคัญคือ อุตสาหกรรมยาสูบ มีจำนวนถึง 127 โรง  
คิดเป็นร้อยละ 7.17 ของจำนวนโรงงานทั้งหมด อุตสาหกรรมแกะสลักไม้มีจำนวน 91 โรง  
คิดเป็นร้อยละ 5.14 อุตสาหกรรมแปรรูปจากพืชมีจำนวน 65 โรง คิดเป็นร้อยละ 3.67  
และอุตสาหกรรมบริการ ซึ่งมีจำนวนมากรองลงมาจากโรงสีข้าว โดยมีจำนวนถึง 187 โรง  
คิดเป็นร้อยละ 10.57 ของจำนวนโรงงานทั้งหมด

จากตารางที่ 4.3 เมื่อวิเคราะห์จากเงินลงทุนแล้วจะเห็นได้ว่า จำนวน  
โรงงานที่มีเงินทุนเกิน 2 ล้านบาทขึ้นไปมี 73 โรง คิดเป็นร้อยละ 4.12 ของจำนวนโรงงาน  
ทั้งหมด โดยมีเงินทุนรวมเป็นมูลค่าทั้งหมด 506.7 ล้านบาท คิดเป็นมูลค่าเฉลี่ยของเงินทุนต่อ  
โรงงานเท่ากับ 6.94 ล้านบาท/โรงงาน

จากตารางที่ 4.4 ประเภทอุตสาหกรรมที่มีเงินทุนตั้งแต่ 2 ล้านบาท  
ขึ้นไป ส่วนใหญ่ได้แก่ อุตสาหกรรมยาสูบ ซึ่งมีจำนวนโรงงานมากถึง 33 โรง คิดเป็นร้อยละ  
45.21 ของจำนวนโรงงานทั้งหมดที่ใช้เงินทุนเกิน 2 ล้านบาทและใช้เงินลงทุนทั้งหมด  
223.58 ล้านบาท คิดเป็นร้อยละ 44.12 ของจำนวนเงินทุนทั้งหมด รองลงมาคือ อุตสาหกรรม  
อาหาร มีจำนวนโรงงาน 18 โรง ใช้เงินทุน 68.95 ล้านบาท คิดเป็นร้อยละ 24.66 และ  
13.61 ตามลำดับ



ตารางที่ 4.3 แสดงจำนวนโรงงานอุตสาหกรรมที่ใช้เงินทุนตั้งแต่ 2 ล้านบาทขึ้นไปที่ได้รับ  
อนุญาตให้ตั้งในจังหวัดเชียงใหม่, ลำพูนและลำปาง

ที่	ประเภทอุตสาหกรรม	เชียงใหม่		ลำพูน		ลำปาง	
		จำนวน โรงงาน	เงินทุน (ล้านบาท)	จำนวน โรงงาน	เงินทุน (ล้านบาท)	จำนวน โรงงาน	เงินทุน (ล้านบาท)
1	อาหาร	18	68.95	4	32.65	8	45.8
	โรงสี	4	19.5				
	อาหารจากแป้ง	1	2.2			1	2.2
	อาหารสัตว์	2	7.3	1	21.9		
	อาหารผลไม้กระป๋อง					1	20
	กะเพาะเมล็ดพืช					1	8.77
	น้ำแข็ง	5	15.2	3	10.75	5	14.83
	ห้องเย็น	2	9.0				
	ใบยา	2	8.95				
	ถ้วยปน พรักปน	2	6.8				
2	เครื่องตี	1	4.2			2	10
	กลั่นสุรา	1	4.2			1	5
	น้ำอัดลม					1	5
3	ยาสูบ	33	223.58	9	221.2	8	24.34
	บ่ม-อบใบยาสูบ	33	223.58	9	221.2	8	24.34
4	หัตถกรรมสิ่งทอ					2	6.55
	ปั่นไหม-ฝ้าย					1	2
	ทอแห อวน					1	4.55
5	การทำไม้	4	18.76	4	15.07	7	23.16
	โรงเลื่อย	3	10.01	1	4.35	5	16.26
	ไม้ปาเก้			2	6.95		
	แกะสลัก	1	8.75			1	3.2
	ไม้ไผ่อัด			1	3.77		
	ไล่ไม้, อบไม้					1	3.7

ตารางที่ 4.3 (ต่อ)

ที่	ประเภทอุตสาหกรรม	เชียงใหม่		ลำพูน		ลำปาง	
		จำนวนโรงงาน	เงินทุน (ล้านบาท)	จำนวนโรงงาน	เงินทุน (ล้านบาท)	จำนวนโรงงาน	เงินทุน (ล้านบาท)
6	การทำยาง - หล่อตอกยาง	1	2.5			1	2.3
7	หัตถกรรมเคมี	3	18.95	1	3.4	6	28.62
	ถ่านสังเคราะห์	1	14.95				
	ครั่ง	2	4.0	1	3.4	6	28.62
8	การกลั่นน้ำมันปิโตรเลียม	1	56.0				
9	ผลิตภัณฑ์จากแร่โลหะ	4	12.2			3	9.99
	อิฐ					1	3.4
	ถั่วขำ					1	4
	โมหิน, ย่อยหิน	3	10.2			1	2.59
	ผลิตภัณฑ์คอนกรีต	1	2				
10	ผลิตภัณฑ์จากโลหะ	1	2.1			1	2.5
	ท่อเตาต้ม	1	2.1				
	กลิ้งโลหะ					1	2.5
11	เครื่องจักรอุปกรณ์ไฟฟ้า	1	15			1	2.84
	อุปกรณ์ไฟฟ้า					1	2.84
	ผลิตอิเล็กทรอนิกส์	1	15				
12	เครื่องบริภัณฑ์การขนส่ง	4	30.2				
	ซ่อมเครื่องยนต์ รถยนต์	3	26.5				
	ซ่อมรถจักรยานยนต์	1	3.7				
13	หัตถกรรมเบ็ดเตล็ด	2	54.26				
	ผลิตภัณฑ์พลาสติก	1	3.2				
	ผลิตและจำหน่ายกระแสไฟฟ้า	1	51.06				
รวมทั้งหมด		73	506.7	18	272.32	39	156.1
เฉลี่ยเงินทุน (ล้านบาท) / 1 โรงงาน		6.94		15.13		4.00	

ที่มา : ศูนย์พัฒนาเศรษฐกิจอุตสาหกรรมภาคเหนือ กองเศรษฐกิจอุตสาหกรรม  
กระทรวงอุตสาหกรรม

ตารางที่ 4.4 แสดงจำนวนประเภทอุตสาหกรรมที่ใช้เงินทุนตั้งแต่ 2 ล้านบาทขึ้นไปต่อ  
โรงงานที่ได้รับอนุญาตให้ตั้งในจังหวัดเชียงใหม่ พ.ศ. 2523

ที่	ประเภทอุตสาหกรรม	จำนวน โรงงาน	ร้อยละ	เงินทุน (ล้านบาท)	ร้อยละ
1	อาหาร	18	24.66	68.95	13.61
2	เครื่องดื่ม	1	1.37	4.2	0.83
3	ยาลูกบ	33	45.21	223.58	44.12
4	การทำไม้	4	5.48	18.76	3.70
5	การทำยาง	1	1.37	2.5	0.49
6	หัตถกรรมเคมี	3	4.11	18.95	3.74
7	การกลั่นน้ำมันปิโตรเลียม	1	1.37	56.0	11.05
8	ผลิตภัณฑ์จากแร่โลหะ	4	5.48	12.2	2.41
9	ผลิตภัณฑ์จากโลหะ	1	1.37	2.1	0.41
10	เครื่องจักรอุปกรณ์ไฟฟ้า	1	1.37	15	2.96
11	เครื่องบริภัณฑ์การขนส่ง	4	5.48	30.2	5.96
12	หัตถกรรมเบ็ดเตล็ด	2	2.74	54.26	10.71
	รวม	73	100	506.7	100

จากตารางที่ 4.5 เมื่อวิเคราะห์จากจำนวนคนงานแล้วจะเห็นได้ว่า จำนวนโรงงานที่มีคนงานเกิน 50 คนขึ้นไป มี 89 โรง คิดเป็นร้อยละ 5.03 ของจำนวน โรงงานทั้งหมดของจังหวัดเชียงใหม่ โดยมีจำนวนคนงานรวมทั้งหมด 9,696 คน คิดเฉลี่ย จำนวนคนงานต่อโรงงานเท่ากับ 109 คน/โรงงาน

จากตารางที่ 4.6 ประเภทอุตสาหกรรมที่มีจำนวนคนงานตั้งแต่ 50 คน ขึ้นไปส่วนใหญ่ได้แก่ อุตสาหกรรมยาสูบ มีจำนวนโรงงานมากถึง 44 โรง คิดเป็นร้อยละ 49.44 ของจำนวนโรงงานทั้งหมดที่มีคนงานตั้งแต่ 50 คนขึ้นไปต่อโรงงานและมีจำนวนคนงาน ทั้งหมด 5,535 คน คิดเป็นร้อยละ 57.09 ของจำนวนคนงานทั้งหมด

ดังนั้นเมื่อนำเอาจำนวนประเภทอุตสาหกรรมที่ใช้เงินทุนตั้งแต่ 2 ล้านบาท ขึ้นไป กับจำนวนคนงาน 50 คนขึ้นไปต่อโรงงานของจังหวัดเชียงใหม่มาวิเคราะห์ร่วมกันแล้ว จะเห็นได้ว่าอุตสาหกรรมส่วนใหญ่ของจังหวัดเชียงใหม่จะเป็นอุตสาหกรรมขนาดย่อมและ อุตสาหกรรมในครอบครัว และหัตถกรรมเป็นส่วนมาก โดยมีถึงร้อยละ 95.43 ของจำนวน โรงงานทั้งหมดของจังหวัดเชียงใหม่ ส่วนที่เหลืออีกร้อยละ 4.57 นั้นจะเป็นโรงงานอุตสาหกรรม ขนาดกลางและขนาดใหญ่ ซึ่ง เป็นเหตุให้มูลค่าผลิตภัณฑ์มวลรวมเฉลี่ยต่อโรงงานมีค่าเพียง 0.3804 ล้านบาทต่อโรงงานเท่านั้น

ตารางที่ 4.5 แสดงจำนวนโรงงานอุตสาหกรรมที่ใช้คนงานตั้งแต่ 50 คนขึ้นไป ที่ได้รับอนุญาตให้ตั้งในจังหวัดเชียงใหม่ ลำพูน และลำปาง

ที่	ประเภทอุตสาหกรรม	เชียงใหม่		ลำพูน		ลำปาง	
		จำนวนโรงงาน	จำนวนคนงาน	จำนวนโรงงาน	จำนวนคนงาน	จำนวนโรงงาน	จำนวนคนงาน
1	อาหาร	3	198	1	172	4	994
	โรงสี	1	60				
	น้ำตาลทรายขาว	1	61			2	574
	ใบชา กาแฟ	1	77				
	อาหารสัตว์			1	172		
	อาหารจากแป้ง					1	50
	อาหาร ผลไม้กระป๋อง					1	370
2	เครื่องดื่ม	1	63			2	174
	กลั่นสุรา	1	63			1	84
	น้ำอัดลม					1	90
3	ยาสูบ อบ-เข้มใบยา	44	5,535	12	3,269	9	1,145
4	หัตถกรรมสิ่งทอ	1	70			2	144
	ปั่นไหม, ผ้า					1	52
	ทอผ้า	1	70				
	ทอแห อวน					1	92
5	สิ่งทอสำเร็จรูป						
	เสื้อสำเร็จรูป	3	252				
6	การทำไม้	26	2,323	3	207	9	912
	โรงเลื่อย	7	679	2	147	7	587
	ไม้ปาเก้	4	268	1	60	1	130
	ไล่ไม้ อบไม้	1	150				
	แกะสลัก	11	1,023			1	195
	เครื่องใช้จากไม้	3	203				
7	เครื่องตกแต่งสถานที่เฟอร์นิเจอร์	1	51				

ตารางที่ 4.5 (ต่อ)

ที่	ประเภทอุตสาหกรรม	เชียงใหม่		ลำพูน		ลำปาง	
		จำนวนโรงงาน	จำนวนคนงาน	จำนวนโรงงาน	จำนวนคนงาน	จำนวนโรงงาน	จำนวนคนงาน
8	หัตถกรรมเคมี						
	ถ่านสังเคราะห์ ครึ่ง	1	125			3	175
9	การกลั่นน้ำมันปิโตรเลียม	1	211				
10	ผลิตภัณฑ์จากแร่โลหะ	5	361			12	851
	อิฐ					2	135
	เครื่องปั้นดินเผา	1	53			2	132
	เครื่องเคลือบดินเผา					2	198
	ถ้วยชาม					6	386
	กระเบื้องเคลือบ	2	185				
	โมหิน ย่อยหิน	1	62				
	ผลิตภัณฑ์คอนกรีต	1	61				
11	ผลิตภัณฑ์จากโลหะ						
	กลึงเชื่อมโลหะ	1	57				
12	เครื่องจักรอุปกรณ์ไฟฟ้า						
	ผลิตอิเล็กทรอนิกส์	1	390				
	อุปกรณ์ไฟฟ้า					1	82
13	เครื่องบริภัณฑ์การขนส่ง						
	ซ่อมเครื่องยนต์ รถยนต์	1	60				
	ซ่อมรถจักรยาน					1	98
	รวมทั้งหมด	89	9,696	16	3,648	43	4,575
	เฉลี่ยคนงาน/1โรงงาน		109		228		106

ที่มา : ศูนย์ข้อมูลเศรษฐกิจอุตสาหกรรมภาคเหนือ กองเศรษฐกิจอุตสาหกรรม กระทรวงอุตสาหกรรม

ตารางที่ 4.6 แสดงจำนวนประเภทอุตสาหกรรมที่ใช้คนงานตั้งแต่ 50 คนขึ้นไปต่อโรงงานที่  
ได้รับอนุญาตให้ตั้งในจังหวัดเชียงใหม่ พ.ศ.2523

ที่	ประเภทอุตสาหกรรม	จำนวน โรงงาน	ร้อยละ	จำนวน คนงาน	ร้อยละ
1	อาหาร	3	3.37	198	2.04
2	เครื่องดื่ม	1	1.12	63	0.65
3	ยาลูกบ	44	49.44	5,535	57.09
4	หัตถกรรมสิ่งทอ	1	1.12	70	0.72
5	สิ่งทอสำเร็จรูป	3	3.37	252	2.60
6	การทำไม้	26	29.21	2,323	23.96
7	เครื่องตกแต่งสถานที่	1	1.12	51	0.53
8	หัตถกรรมเคมี	1	1.12	125	1.29
9	การกลั่นน้ำมันปิโตรเลียม	1	1.12	211	2.18
10	ผลิตภัณฑ์จากแร่โลหะ	5	5.62	361	3.72
11	ผลิตภัณฑ์จากโลหะ	1	1.12	57	0.59
12	เครื่องจักรอุปกรณ์ไฟฟ้า	1	1.12	390	4.02
13	เครื่องบริภัณฑ์การขนส่ง	1	1.12	60	0.62
	รวม	89	100	9,696	100

### จังหวัดสุพรรณ

จากตารางที่ 4.1 วิเคราะห์จากจำนวนโรงงานและประเภทของ  
อุตสาหกรรม จะเห็นได้ว่าจากจำนวนโรงงานทั้งหมด 441 โรง จะเป็นโรงสีข้าวถึงร้อยละ  
76.42 ของจำนวนโรงงานทั้งหมด โรงงานที่มีจำนวนมากรองลงมาคือ อุตสาหกรรมใยกลูบ  
คิดเป็นร้อยละ 7.48 อุตสาหกรรมแกะสลักไม้และทำเฟอร์นิเจอร์คิดเป็นร้อยละ 1.36  
อุตสาหกรรมแปรรูปจากเนื้อสัตว์ร้อยละ 2.26 ของจำนวนโรงงานทั้งหมด ส่วนอุตสาหกรรม  
บริการในจังหวัดสุพรรณนี้มีเพียงร้อยละ 2.72 ของจำนวนโรงงานทั้งหมดเท่านั้น

จากตารางที่ 4.3 เมื่อวิเคราะห์จากเงินลงทุนแล้วจะเห็นได้ว่า จำนวน  
โรงงานที่มีเงินทุนเกิน 2 ล้านบาทขึ้นไปมี 18 โรง คิดเป็นร้อยละ 4.08 ของจำนวนโรงงาน  
ทั้งหมด โดยมีเงินทุนรวมเป็นมูลค่าทั้งหมด 272.32 ล้านบาท คิดเป็นมูลค่าเฉลี่ยของเงินทุน  
ต่อโรงงานเท่ากับ 15.13 ล้านบาท/โรงงาน

จากตารางที่ 4.7 ประเภทอุตสาหกรรมที่มีเงินทุนตั้งแต่ 2 ล้านบาทต่อ  
โรงงานส่วนใหญ่ได้แก่ อุตสาหกรรมยาสูบ ซึ่งมีจำนวนโรงงาน 9 โรง คิดเป็นร้อยละ 50  
ของจำนวนโรงงานทั้งหมดที่ใช้เงินทุนเกิน 2 ล้านบาท และใช้เงินลงทุนทั้งหมด 221.2  
ล้านบาท คิดเป็นร้อยละ 81.23 ของจำนวนเงินทุนทั้งหมด รองลงมาคือ อุตสาหกรรมอาหาร  
มีจำนวนโรงงาน 4 โรง ใช้เงินทุน 32.65 ล้านบาท คิดเป็นร้อยละ 22.22 และ 11.99  
ตามลำดับ และอุตสาหกรรมการทำไม้มีจำนวนโรงงาน 4 โรง เหมือนกัน ใช้เงินทุน 5.53  
ล้านบาท คิดเป็นร้อยละ 22.22 และ 5.53

จากตารางที่ 4.5 เมื่อวิเคราะห์จากจำนวนคนงานแล้วจะเห็นได้ว่า  
จำนวนโรงงานที่มีคนงานเกิน 50 คนขึ้นไปมี 16 โรง คิดเป็นร้อยละ 3.63 ของจำนวน  
โรงงานทั้งหมดของจังหวัดสุพรรณ โดยมีจำนวนคนงานรวมทั้งหมด 3,648 คน คิดเฉลี่ยจำนวน  
ต่อโรงงานเท่ากับ 228 คน/โรงงาน



ตารางที่ 4.7 แสดงจำนวนประเภทอุตสาหกรรมที่ใช้เงินทุนตั้งแต่ 2 ล้านบาทขึ้นไปต่อ  
โรงงานที่ได้รับอนุญาตให้ตั้งในจังหวัดสุพรรณ พ.ศ.2523

ที่	ประเภทอุตสาหกรรม	จำนวน โรงงาน	ร้อยละ	เงินทุน (ล้านบาท)	ร้อยละ
1	อาหาร	4	22.22	32.65	11.99
2	ยาลูกบ	9	50	221.2	81.23
3	การทำไม้	4	22.22	15.07	5.53
4	หัตถกรรมเคมี	1	5.56	3.4	1.25
	รวม	18	100	272.32	100

ตารางที่ 4.8 แสดงจำนวนประเภทอุตสาหกรรมที่ใช้คนงานตั้งแต่ 50 คนขึ้นไปต่อโรงงาน  
ที่ได้รับอนุญาตให้ตั้งในจังหวัดสุพรรณ พ.ศ.2523

ที่	ประเภทอุตสาหกรรม	จำนวน โรงงาน	ร้อยละ	จำนวน คนงาน	ร้อยละ
1	อาหาร	1	6.25	172	4.72
2	ยาลูกบ	12	75.0	3,269	89.61
3	การทำไม้	3	18.75	207	5.67
	รวม	16	100	3,648	100

จากตารางที่ 4.8 ประเภทอุตสาหกรรมที่มีจำนวนคนงานตั้งแต่ 50 คนขึ้นไป ส่วนใหญ่ได้แก่ อุตสาหกรรมยาสูบ โดยมีจำนวนโรงงาน 12 โรง คิดเป็นร้อยละ 75.0 ของจำนวนโรงงานทั้งหมดที่มีคนงานตั้งแต่ 50 คนขึ้นไป ต่อโรงงาน และมีจำนวนคนงานทั้งหมด 3,269 คน คิดเป็นร้อยละ 89.61 ของจำนวนคนงานทั้งหมด

ดังนั้น เมื่อนำเอาจำนวนประเภทอุตสาหกรรมที่ใช้เงินทุนตั้งแต่ 2 ล้านบาทขึ้นไปกับจำนวนคนงาน 50 คนขึ้นไปต่อโรงงาน มาวิเคราะห์ร่วมกันแล้วจะเห็นได้ว่า โรงงานอุตสาหกรรมขนาดกลางและขนาดใหญ่ในจังหวัดสุพรรณมีเพียงร้อยละ 3.86 ของจำนวนโรงงานทั้งหมด ส่วนที่เหลืออีกร้อยละ 96.14 จะเป็นอุตสาหกรรมขนาดย่อมและอุตสาหกรรมในครอบครัว และหัตถกรรม จึงเป็นเหตุให้จังหวัดสุพรรณมีมูลค่าผลิตภัณฑ์มวลรวมเฉลี่ยต่อโรงงานมีค่าถึง 0.356 ล้านบาท/โรงงาน โดยน้อยกว่าจังหวัดเชียงใหม่เพียง 1.08 เท่า เท่านั้น การที่มูลค่าผลิตภัณฑ์มวลรวมเฉลี่ยต่อโรงงานของจังหวัดสุพรรณสูงเป็นอันดับสองนั้นเข้าใจว่า ส่วนใหญ่เนื่องมาจากโรงงานผลิตอาหารสัตว์ และโรงงานบ่ม-อบใบยาสูบ ซึ่งมีอยู่ 10 โรง มีเงินลงทุนรวมถึง 243.1 ล้านบาท

#### จังหวัดสุปาง

จากตารางที่ 4.1 วิเคราะห์จากจำนวนโรงงานและประเภทของอุตสาหกรรม จะเห็นได้ว่าจากจำนวนโรงงานทั้งหมด 1,232 โรง จะเป็นโรงสีข้าวถึงร้อยละ 63.96 ของจำนวนโรงงานทั้งหมด โรงงานที่มีจำนวนมากรองลงมาคือ อุตสาหกรรมบริการ คิดเป็นร้อยละ 8.60 อุตสาหกรรมใบยาสูบ 5.03 อุตสาหกรรมแปรรูปจากพืช 3.17 อุตสาหกรรมเครื่องปั้นดินเผา 2.11 อุตสาหกรรมแปรรูปจากเนื้อสัตว์ 1.62 และอุตสาหกรรมแกะสลักไม้เพียงร้อยละ 1.38 ของจำนวนโรงงานทั้งหมดเท่านั้น

จากตารางที่ 4.3 เมื่อวิเคราะห์จากเงินลงทุนแล้วจะเห็นได้ว่าจำนวนโรงงานที่มีเงินทุนเกิน 2 ล้านบาทขึ้นไปมี 39 โรง คิดเป็นร้อยละ 3.17 ของจำนวนโรงงานทั้งหมดโดยมีเงินลงทุนรวมเป็นมูลค่าทั้งหมด 156.1 ล้านบาท คิดเป็นมูลค่าเฉลี่ยของเงินทุนต่อโรงงานเท่ากับ 4 ล้านบาท/โรงงาน

จากตารางที่ 4.9 ประเภทอุตสาหกรรมที่มีเงินทุนตั้งแต่ 2 ล้านบาท ต่อโรงงาน ส่วนใหญ่ได้แก่ อุตสาหกรรมอาหาร และอุตสาหกรรมยาสูบ โดยมีจำนวนโรงงาน ประเภทละ 8 โรง คิดเป็นร้อยละ 20.51 ของจำนวนโรงงานทั้งหมดที่ใช้เงินทุนเกิน 2 ล้านบาท ใช้เงินทุนทั้งหมด 45.8 ล้านบาท และ 20.51 ล้านบาท คิดเป็นร้อยละ 29.34 และ 15.59 ของจำนวนเงินทุนทั้งหมด ตามลำดับ อุตสาหกรรมการทำไม้มี 7 โรง ใช้เงินทุน 23.16 ล้านบาท คิดเป็นร้อยละ 14.84 ของจำนวนเงินทุนทั้งหมด และอุตสาหกรรม หัตถกรรมเคมี มี 6 โรง ใช้เงินทุน 28.62 ล้านบาท คิดเป็นร้อยละ 18.33 ของจำนวน เงินทุนทั้งหมด

จากตารางที่ 4.5 เมื่อวิเคราะห์จากจำนวนคนงานแล้วจะเห็นได้ว่า จำนวนโรงงานที่มีคนงานเกิน 50 คนขึ้นไปมี 43 โรง คิดเป็นร้อยละ 3.49 ของจำนวน โรงงานทั้งหมดของจังหวัดสปปาง โดยมีจำนวนคนงานรวมทั้งหมด 4,575 คน คิดเฉลี่ยจำนวน คนงานต่อโรงงานเท่ากับ 106 คน/โรงงาน

จากตารางที่ 4.10 ประเภทอุตสาหกรรมที่มีจำนวนคนงานตั้งแต่ 50 คน ขึ้นไป ส่วนใหญ่ได้แก่ อุตสาหกรรมผลิตภัณฑ์จากแร่โลหะ มีจำนวน 12 โรง คิดเป็นร้อยละ 27.91 ของจำนวนโรงงานทั้งหมดที่มีคนงานตั้งแต่ 50 คนขึ้นไปต่อโรงงาน และมีจำนวน คนงานทั้งหมด 851 คน คิดเป็นร้อยละ 18.6 ของจำนวนคนงานทั้งหมด รองลงมาคือ อุตสาหกรรมยาสูบ และอุตสาหกรรมการทำไม้ โดยมีจำนวนโรงงานประเภทละ 9 โรง คิด เป็นร้อยละ 20.93 มีจำนวนคนงานทั้งหมด 1,145 คน และ 912 คน คิดเป็นร้อยละ 25.03 และ 19.93 ของจำนวนคนงานทั้งหมด ตามลำดับ ส่วนอุตสาหกรรมอาหาร มีจำนวน 4 โรง คิดเป็นร้อยละ 9.3 ของจำนวนโรงงานทั้งหมด โดยมีจำนวนคนงาน 994 คน คิดเป็นร้อยละ 21.73 ของจำนวนคนงานทั้งหมด

ตารางที่ 4.9 แสดงจำนวนประเภทอุตสาหกรรมที่ใช้เงินทุนตั้งแต่ 2 ล้านบาทขึ้นไปต่อ  
โรงงานที่ได้รับอนุญาตให้ตั้งในจังหวัดสาปาง พ.ศ. 2523

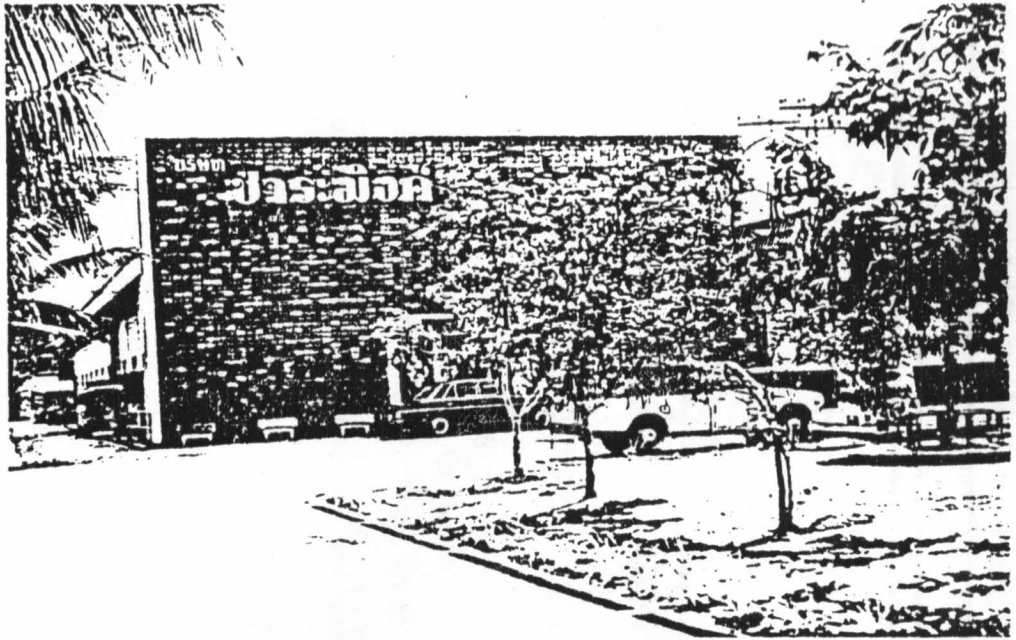
ที่	ประเภทอุตสาหกรรม	จำนวน โรงงาน	ร้อยละ	เงินทุน (ล้านบาท)	ร้อยละ
1	อาหาร	8	20.51	45.8	29.34
2	เครื่องตี	2	5.13	10	6.41
3	ยาสูบ	8	20.51	24.34	15.59
4	หัตถกรรมสิ่งทอ	2	5.13	6.55	4.2
5	การทำไม้	7	17.95	23.16	14.84
6	การทำยาง - หล่อตอกยาง	1	2.56	2.3	1.47
7	หัตถกรรมเคมี	6	15.39	28.62	18.33
8	ผลิตภัณฑ์จากแร่โลหะ	3	7.69	9.99	6.4
9	ผลิตภัณฑ์จากโลหะ	1	2.56	2.5	1.6
10	เครื่องจักรอุปกรณ์ไฟฟ้า	1	2.56	2.84	1.82
	รวม	39	100	156.1	100

ตารางที่ 4.10 แสดงจำนวนประเภทอุตสาหกรรมที่ใช้คนงานตั้งแต่ 50 คนขึ้นไปต่อโรงงาน  
ที่ได้รับอนุญาตให้ตั้งในจังหวัดสปป. พ.ศ. 2523

ที่	ประเภทอุตสาหกรรม	จำนวน โรงงาน	ร้อยละ	จำนวน คนงาน	ร้อยละ
1	อาหาร	4	9.3	994	21.73
2	เครื่องดื่ม	2	4.65	174	3.8
3	ยาสูบ	9	20.93	1,145	25.03
4	หัตถกรรมสิ่งทอ	2	4.65	144	3.15
5	การทำไม้	9	20.93	912	19.93
6	ผลิตภัณฑ์จากแร่โลหะ	12	27.91	851	18.6
7	เครื่องจักรอุปกรณ์ไฟฟ้า	1	2.33	82	1.79
8	เครื่องปรับอากาศรถยนต์	1	2.33	98	2.14
9	หัตถกรรมเคมี	3	6.98	175	3.83
	รวม	43	100	4,575	100

ดังนั้น เมื่อนำเอาจำนวนประเภทอุตสาหกรรมที่ใช้เงินทุนตั้งแต่ 2 ล้านบาทขึ้นไปกับจำนวนคนงาน 50 คนขึ้นไปต่อโรงงาน มาวิเคราะห์ร่วมกันแล้วจะเห็นได้ว่าโรงงานอุตสาหกรรมขนาดกลางและขนาดใหญ่ ในจังหวัดลำปางมีเพียงร้อยละ 3.32 ของจำนวนโรงงานทั้งหมดส่วนที่เหลืออีกร้อยละ 96.68 จะเป็นอุตสาหกรรมขนาดย่อมและอุตสาหกรรมในครอบครัวและหัตถกรรม จึงเป็นเหตุให้จังหวัดลำปางมีมูลค่าผลิตภัณฑ์มวลรวมเฉลี่ยต่อโรงงานมีค่าเพียง 0.3384 ล้านบาท/โรงงาน โดยน้อยกว่าจังหวัดลำพูนถึง 1.04 เท่า

จากการศึกษาและวิเคราะห์จะเห็นได้ว่า โครงสร้างอุตสาหกรรมในปัจจุบันของจังหวัดเชียงใหม่ ลำพูน และลำปาง จะมีลักษณะเหมือนกัน คือ อุตสาหกรรมส่วนใหญ่จะเป็นอุตสาหกรรมขนาดย่อมและอุตสาหกรรมในครอบครัวและหัตถกรรมถึงร้อยละ 95.43, 96.14 และ 96.68 ของจำนวนโรงงานทั้งหมดของจังหวัดต่าง ๆ ตามลำดับ ส่วนที่เหลืออีกร้อยละ 4.57, 3.86 และ 3.32 จะเป็นโรงงานอุตสาหกรรมขนาดกลางและขนาดใหญ่ ซึ่งประเภทของอุตสาหกรรมส่วนใหญ่จะเป็นอุตสาหกรรมยาสูบ อุตสาหกรรมอาหาร อุตสาหกรรมกระดาษไม้ และอุตสาหกรรมหัตถกรรมเคมี



รูปที่ 4.1 โรงงานบริษัท ชำระมิ่งค์ จำกัด จังหวัดเชียงใหม่



รูปที่ 4.2 ศูนย์อุตสาหกรรมเครื่องไม้แกะสลัก อำเภอสันกำแพง จังหวัดเชียงใหม่

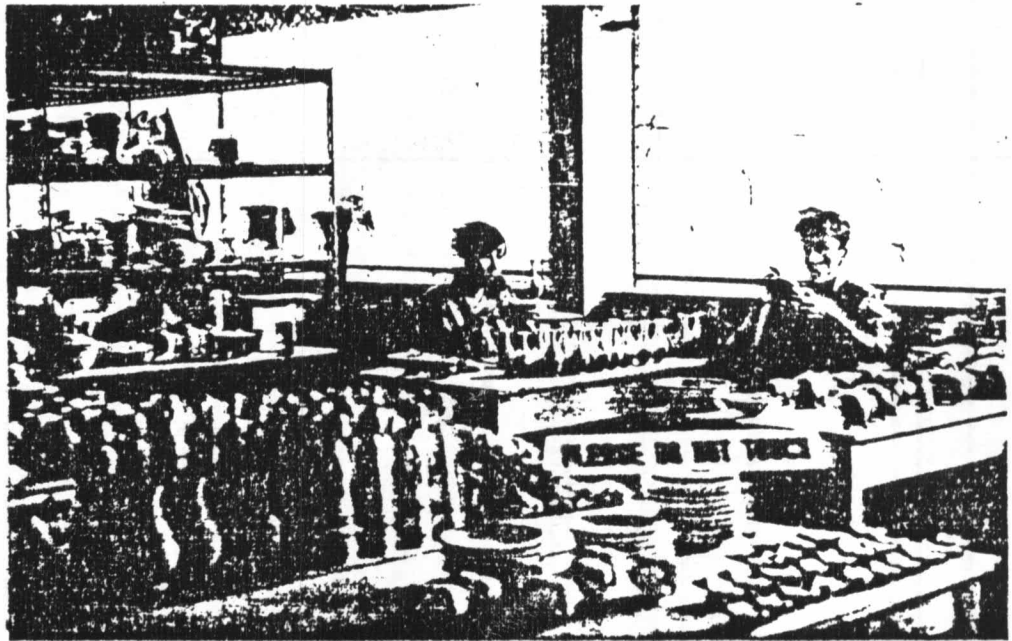


รูปที่ 4.3 โรงงานลี้ยงยมคิลาดล อ้าเกอส์น้าแกง ฉงทรวดเชยงใหม่

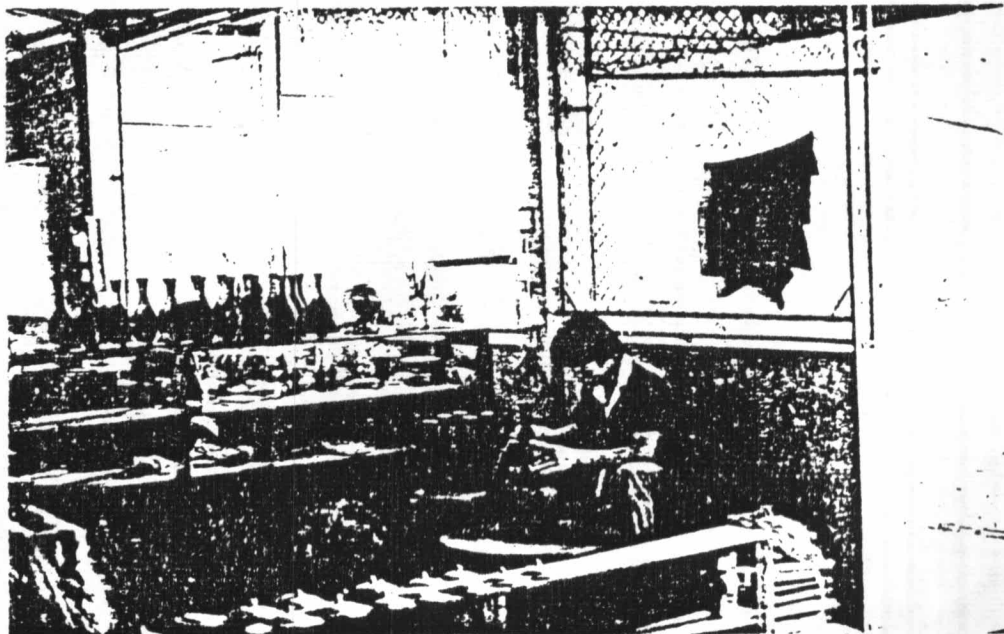


รูปที่ 4.4 โรงงานลี้ยงยมคิลาดล อ้าเกอส์น้าแกง ฉงทรวดเชยงใหม่





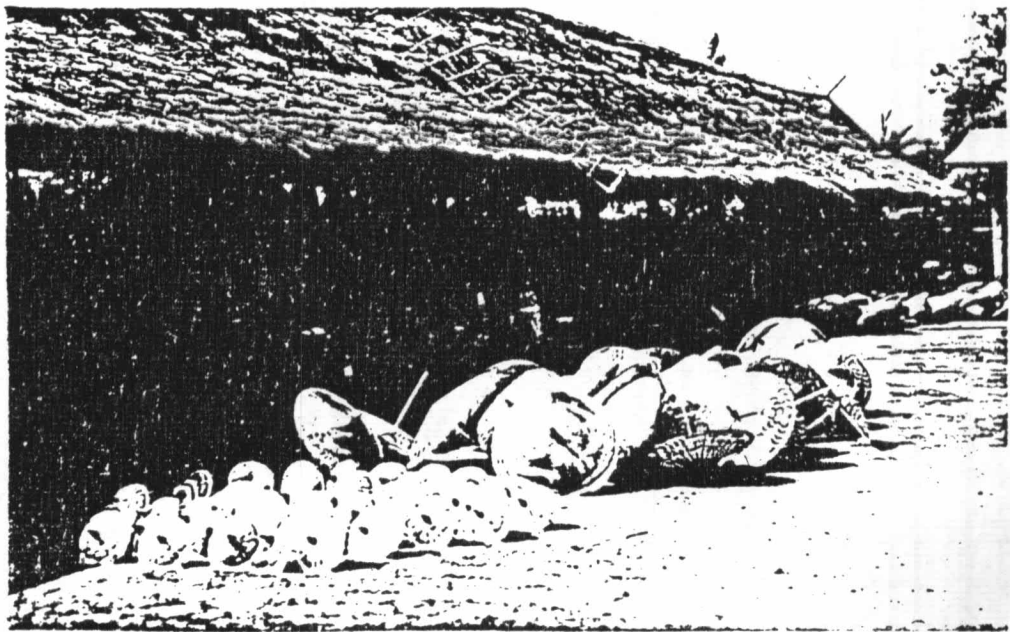
รูปที่ 4.5 การผลิตเครื่องปั้นดินเผา ภายในโรงงานสยามศิลาดล



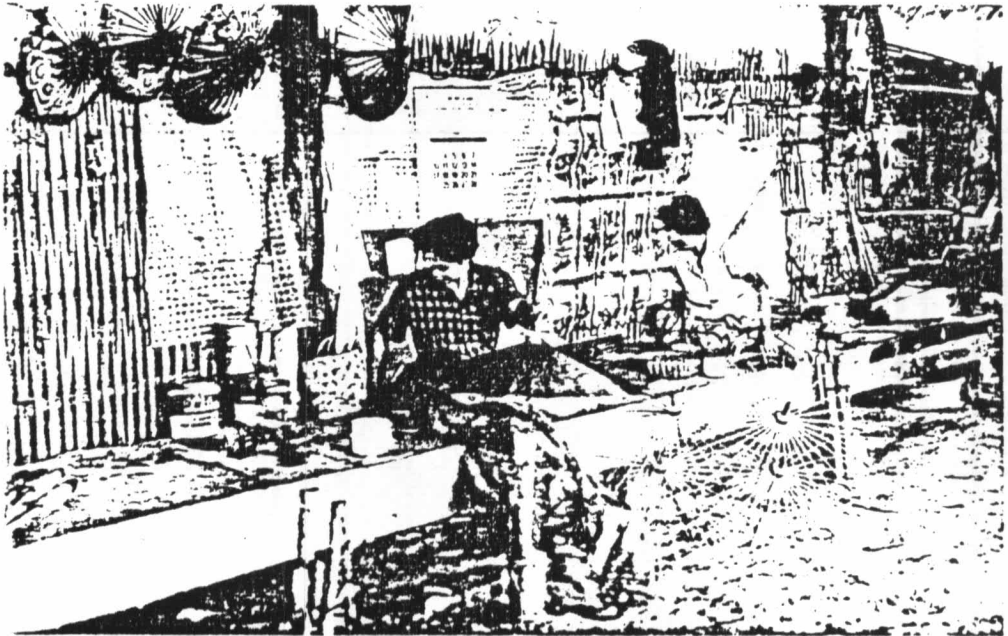
รูปที่ 4.6 การผลิตเครื่องปั้นดินเผา ภายในโรงงานสยามศิลาดล



รูปที่ 4.7 ศูนย์อุตสาหกรรมบ้านบ่อสร้าง อำเภอสนัก้าแพง จังหวัดเชียงใหม่



รูปที่ 4.8 ศูนย์อุตสาหกรรมการทำร่ม อำเภอสนัก้าแพง จังหวัดเชียงใหม่



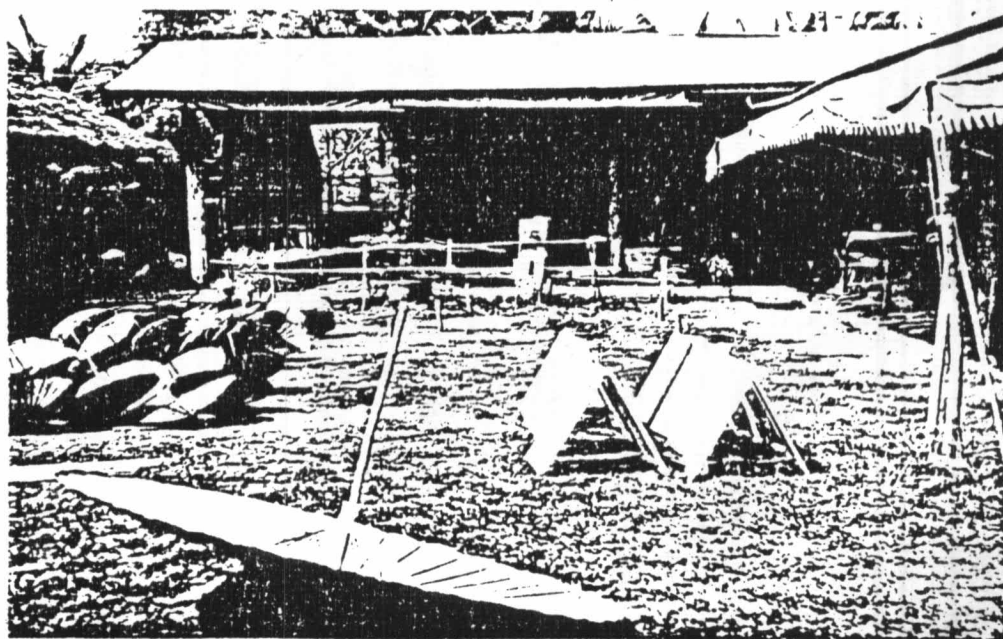
รูปที่ 4.9 การผลิตไหม ภายในโรงงานอุตสาหกรรม



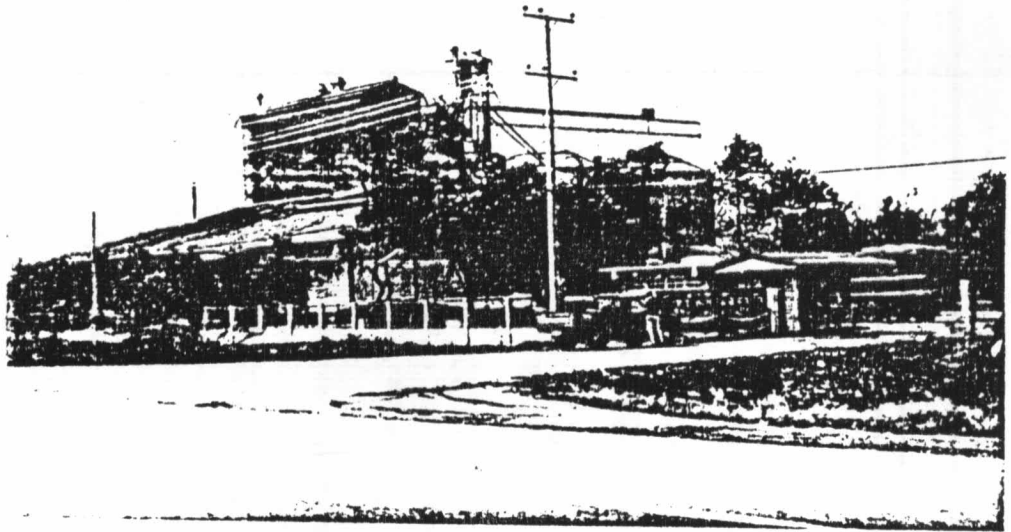
รูปที่ 4.10 การผลิตไหม ภายในโรงงานอุตสาหกรรม



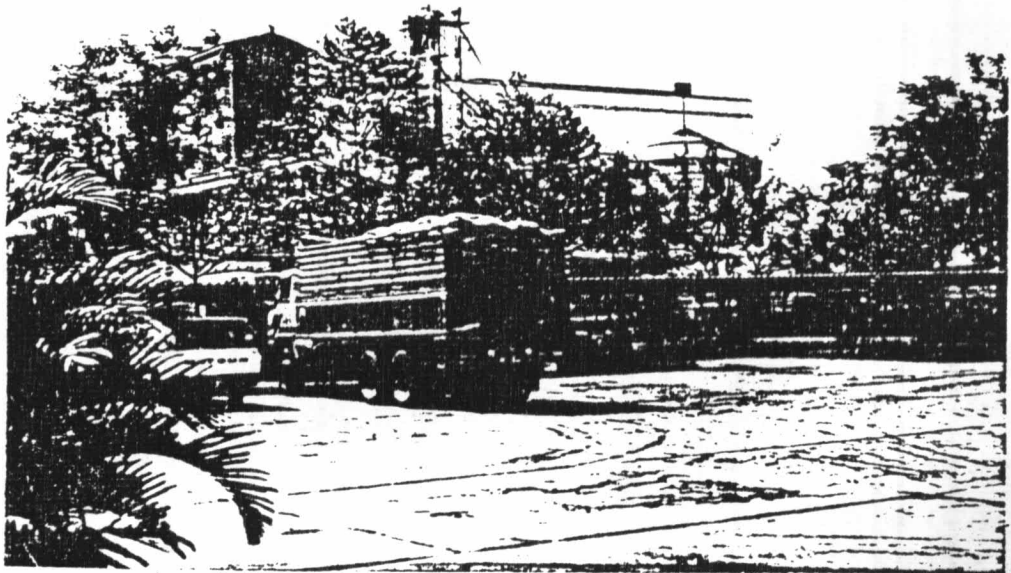
รูปที่ 4.11 การผลิตกระดาษ ภายนอกโรงงานอุตสาหกรรม



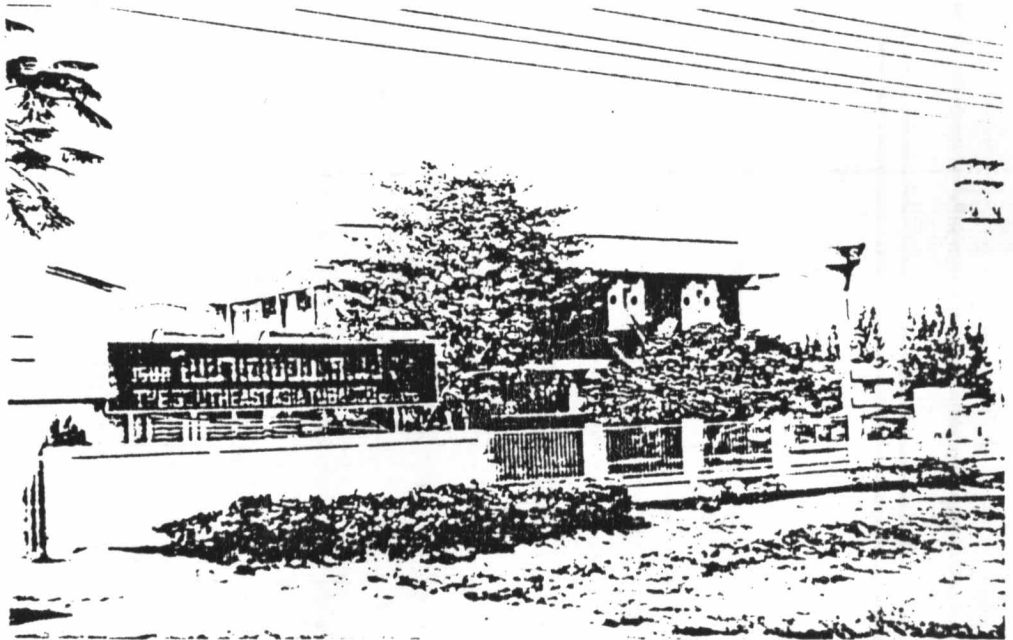
รูปที่ 4.12 การผลิตกระดาษ ภายนอกโรงงานอุตสาหกรรม



รูปที่ 4.13 โรงงานอาหารสัตว์ ซี.พี. อำเภอเมืองลำพูน จังหวัดลำพูน



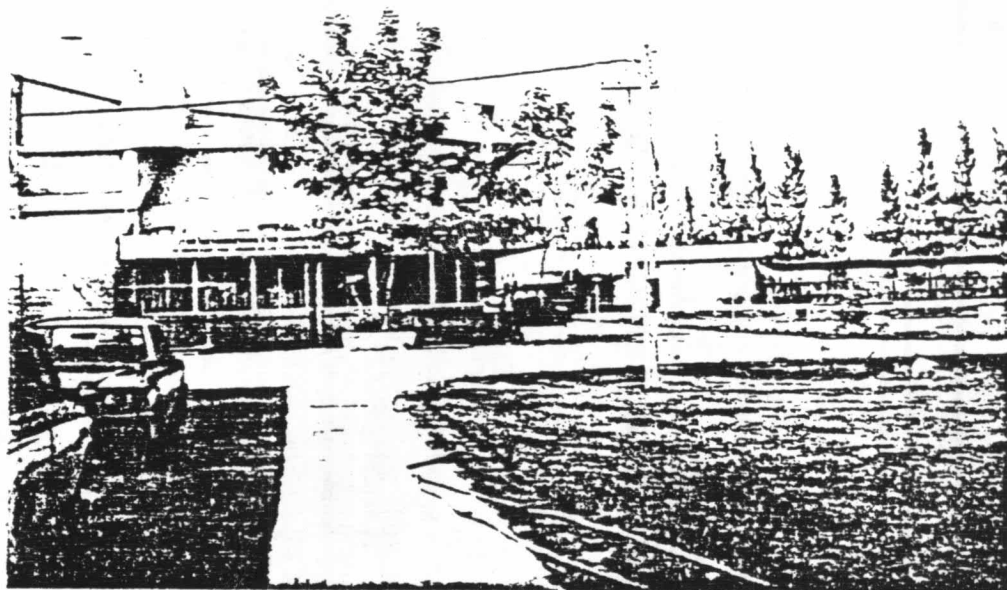
รูปที่ 4.14 บริเวณพื้นที่ภายในโรงงานอาหารสัตว์ ซี.พี. อำเภอเมืองลำพูน  
จังหวัดลำพูน



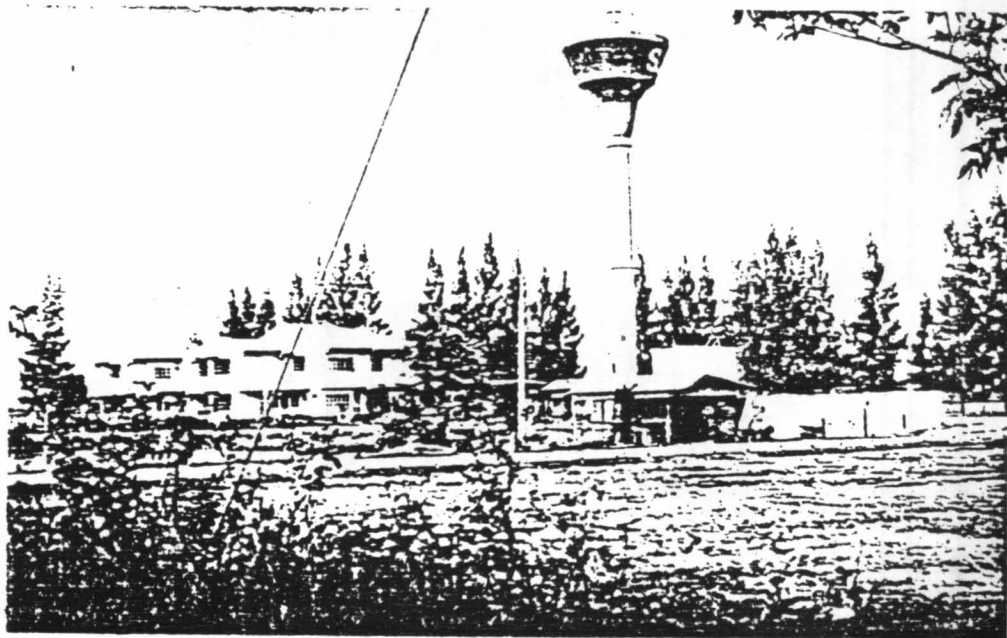
รูปที่ 4.15 โรงงาน บริษัทไวยาเอเชียอาคเนย์ จำกัด อำเภอเมืองลำพูน  
จังหวัดลำพูน



รูปที่ 4.16 บริเวณพื้นที่ภายในโรงงาน บริษัทไวยาเอเชียอาคเนย์ จำกัด



รูปที่ 4.17 บริเวณที่ภายใน โรงงาน บริษัทไบยาเอเซียอาคเนย์ จำกัด



รูปที่ 4.18 บริเวณที่ภายใน โรงงาน บริษัท ไบยาเอเซียอาคเนย์ จำกัด

#### 4.3 อุตสาหกรรมที่ควรให้การส่งเสริมจัดตั้งในนิคมอุตสาหกรรมภาคเหนือ

นโยบายของการนิคมอุตสาหกรรมแห่งประเทศไทยเกี่ยวกับประเภทอุตสาหกรรมที่จะจัดให้มีขึ้นในนิคมอุตสาหกรรมภาคเหนือ ได้แก่

- อุตสาหกรรมขนาดปานกลาง
- อุตสาหกรรมเพื่อการส่งออกและทดแทนการนำเข้า โดยเฉพาะอย่างยิ่งที่ใช้

วัตถุดิบและแรงงานที่หาได้ภายในภาคเหนือ

- เกษตรอุตสาหกรรม (Agro-Industry)

ดังนั้น จากนโยบายของการนิคมอุตสาหกรรมแห่งประเทศไทย จึงกำหนดหลักเกณฑ์สำหรับการคัดเลือกประเภทอุตสาหกรรมที่ควรให้การส่งเสริมจัดตั้งขึ้นในนิคมอุตสาหกรรมภาคเหนือ เราใช้เกณฑ์ในการคัดเลือกโดยพิจารณาจากเกณฑ์ดังนี้<sup>1</sup>

1. อุตสาหกรรมในพื้นที่โครงการที่มีความต้องการเข้ามาอยู่ในนิคมอุตสาหกรรม
2. อุตสาหกรรมที่ได้รับการส่งเสริมการลงทุนจาก BOI
3. อุตสาหกรรมในพื้นที่โครงการที่มีแนวโน้มที่สามารถพัฒนาต่อไปได้ในอนาคต
4. อุตสาหกรรมที่มีการส่งออกสูง
5. อุตสาหกรรมเพื่อทดแทนการนำเข้า
6. อุตสาหกรรมที่ใช้วัตถุดิบทางการเกษตรในพื้นที่โครงการ
7. อุตสาหกรรมประเภทใช้แรงงานมากในการผลิต
8. อุตสาหกรรมชนิดที่ก่อให้เกิดมลภาวะต่ำที่สุด

<sup>1</sup> เป็น เกณฑ์ซึ่งการนิคมอุตสาหกรรมแห่งประเทศไทย ได้ทำการพิจารณาในหลาย ๆ ด้านแล้ว ซึ่งได้นำเอาหลักเกณฑ์ทั้ง 8 ข้อมื่อนี้มาใช้ในการคัดเลือกประเภทอุตสาหกรรมที่ควรให้การส่งเสริมจัดตั้งในนิคมอุตสาหกรรมภาคเหนือ



ในการศึกษาเกี่ยวกับอุตสาหกรรมของพื้นที่โครงการที่มีความต้องการจะเข้ามาอยู่ในนิคมอุตสาหกรรมภาคเหนือนี้ ผู้ศึกษาทำการศึกษาโดยใช้วิธีออกแบบสอบถาม สัมภาษณ์ (Questionnaire) ผู้ประกอบการอุตสาหกรรมในลักษณะของการทำวิจัยเชิงปริมาณ (Questionnaire Research) ซึ่งออกสัมภาษณ์ในลักษณะ Door-to-door Approach โดยการสุ่มตัวอย่าง (Sampling) จากบรรดาผู้ประกอบการอุตสาหกรรมทุกประเภทในจังหวัดเชียงใหม่ สภุม และสปาง ตามเป้าหมายที่ได้ตั้งเอาไว้ทั้งหมด 1,000 โรงงาน แต่การออกสัมภาษณ์สามารถทำการสัมภาษณ์ได้เพียง 500 โรงงานเท่านั้น ซึ่งคิดเป็นร้อยละ 50 ของจำนวนโรงงานทั้งหมดที่ได้ตั้งเป้าหมายเอาไว้ โดยสัมภาษณ์ถึงความสนใจที่จะย้ายเข้าไปอยู่ในนิคมอุตสาหกรรม และความต้องการของขนาดที่ดิน จากการสัมภาษณ์ปรากฏว่ามีผู้สนใจที่จะเข้าไปตั้งโรงงานในนิคมอุตสาหกรรมภาคเหนือนี้ 71 ราย ด้วยขนาดของที่ดินที่ต้องการ 264 ไร่ ดังรายละเอียดในตารางที่ 4.11 ดังนั้นถ้าหากได้มีการสำรวจผู้ประกอบการอุตสาหกรรมทุกประเภททั้งหมด 100% คาดว่าจะมีผู้สนใจเข้าไปตั้งโรงงานอยู่ในนิคมอุตสาหกรรมภาคเหนือนี้ประมาณ 142 ราย ด้วยขนาดของที่ดินที่ต้องการเท่ากับ 528 ไร่ ซึ่งที่ดินที่ต้องการดังกล่าวนี้เป็นความต้องการในลักษณะที่จะย้ายโรงงานจากที่ตั้งเดิมเข้าไปอยู่ในนิคมอุตสาหกรรมนี้อย่างแน่นอน จากเหตุผลที่ว่า

1. โรงงานอุตสาหกรรมเหล่านี้ไม่สามารถที่จะขยายโรงงานออกไปได้อีกแล้ว เนื่องจากตั้งอยู่ในบริเวณย่านชุมชนของเมือง ซึ่งที่ดินมีราคาลูกสูงมาก
2. นโยบายของจังหวัดในพื้นที่โครงการ ในอนาคตจะไม่อนุญาตให้ตั้งหรือขยายโรงงานอุตสาหกรรมในบริเวณย่านชุมชนของเมือง นอกจากบริเวณที่กำหนดเอาไว้เป็นย่านอุตสาหกรรม
3. มีสิ่งสูงใจที่น่าสนใจในนิคมอุตสาหกรรม คือ
  - 3.1 มีสาธารณูปโภคและสาธารณูปการครบทุกอย่าง โดยเฉพาะไฟฟ้าและน้ำประปา ผู้ประกอบการจะได้ใช้ในราคาที่ถูก
  - 3.2 มีโรงงานกำจัดน้ำเสียส่วนกลาง ซึ่งหากโรงงานแต่ละโรงงานจะต้องสร้างเอง จะมีผลทำให้ต้นทุนในการผลิตสินค้าสูงขึ้น

ตารางที่ 4.11 แสดงความสนใจของประเภทอุตสาหกรรมและขนาดพื้นที่ที่ต้องการที่จะเข้าไป  
อยู่ในนิคมอุตสาหกรรมภาคเหนือ

ที่	ประเภทอุตสาหกรรม	จำนวน	ร้อยละ	พื้นที่(ไร่)	ร้อยละ
1	เครื่องปั้นดินเผา	15	21.13	69	26.14
2	ผลิตภัณฑ์จากปูน-หิน-ดิน	8	11.27	71	26.89
3	ห้องเย็นและน้ำแข็ง Cube	2	2.82	11	4.17
4	ใบยาสูบ	1	1.41	10	3.79
5	ผลิตยาสมุนไพร	1	1.41	10	3.79
6	เฟอร์นิเจอร์และเครื่องแกะสลัก	11	15.49	23	8.71
7	โลหะ	8	11.27	17	6.44
8	ซ่อมเครื่องไฟฟ้า	6	8.45	15	5.68
9	อาหาร	8	11.27	14	5.30
10	ซ่อมรถยนต์และรถยนต์	4	5.63	12	4.55
11	ทำเบาะและซ่อม	2	2.82	4	1.52
12	ฟืนอน	2	2.82	4	1.52
13	กระทะเปลือกถั่วลิสง	2	2.82	3	1.14
14	เครื่องเงินและเครื่องประดับ	1	1.41	1	0.38
		71	100	264	100

ที่มา : จากการออกแบบล่องตามสัมภาษณ์ผู้ประกอบการอุตสาหกรรม

3.3 จะได้รับการพิจารณาให้สิทธิและประโยชน์พิเศษเพิ่มเติมจากสิทธิและประโยชน์ที่ผู้ได้รับการส่งเสริมที่ประกอบกิจการอยู่นอกเขตส่งเสริมการลงทุน

3.4 ได้รับความช่วยเหลือทางด้านเทคนิคและวิชาการสมัยใหม่ในการผลิต และส่งเสริมให้สินค้าอุตสาหกรรมที่ผลิตจากนิคมอุตสาหกรรมแห่งนี้มีมาตรฐานสูง เพื่อส่งออกไปขายแข่งขันกับตลาดต่างประเทศได้

ในการศึกษาเกี่ยวกับประเภทของอุตสาหกรรมที่ได้รับการส่งเสริมการลงทุนจาก BOI อุตสาหกรรมในพื้นที่โครงการที่มีแนวโน้มสามารถพัฒนาต่อไปได้ในอนาคต อุตสาหกรรมที่มีการส่งออกสูง อุตสาหกรรมเพื่อทดแทนการนำเข้าและอุตสาหกรรมที่ใช้แรงงานมากในการผลิต โดยทำการศึกษาและพิจารณาจากรายละเอียดของข้อมูลในตารางที่ 6, 7 และ 8 ในภาคผนวก แล้วนำมาพิจารณาให้คะแนนในตารางที่ 4.12 ซึ่งเป็นตารางแสดงการคัดเลือกประเภทอุตสาหกรรมที่ควรให้การส่งเสริมจัดตั้งในนิคมอุตสาหกรรมภาคเหนือ

จากการศึกษาและวิเคราะห์ เพื่อคัดเลือกประเภทโรงงานอุตสาหกรรมที่ควรให้การส่งเสริมจัดตั้งในนิคมอุตสาหกรรมภาคเหนือ จากตารางที่ 4.12 โดยพิจารณาถึงคะแนนที่ได้ของอุตสาหกรรมแต่ละประเภท จากคะแนนรวม 8 คะแนน จะเห็นได้ว่า การกระจายของคะแนนที่ได้ นั้น ได้แยกกลุ่มของโรงงานอุตสาหกรรมออกเป็น 3 กลุ่ม ดังนี้คือ

1. กลุ่มที่ได้คะแนนมากกว่า 4 คะแนนขึ้นไป
2. กลุ่มที่ได้คะแนน 2 ถึง 4 คะแนน แต่ได้รับเครื่องหมาย "+"
3. กลุ่มที่ได้คะแนนน้อยกว่า 4 คะแนนลงมา

อุตสาหกรรมกลุ่มที่ได้คะแนนมากกว่า 4 คะแนนขึ้นไป ถือเป็นอุตสาหกรรมกลุ่มที่มีศักยภาพสูงสุด (Highest potentiality) และอุตสาหกรรมกลุ่มที่ได้คะแนน 2 ถึง 4 คะแนน แต่ได้รับเครื่องหมาย "+" เป็นอุตสาหกรรมที่มีความต้องการในลักษณะที่จะย้ายโรงงานจากที่ตั้งเดิมเข้ามาอยู่ในนิคมอุตสาหกรรม (Relocation Demand)

ดังนั้นจากการศึกษาเพื่อหาประเภทของโรงงานอุตสาหกรรมที่ควรให้การส่งเสริมจัดตั้งในนิคมอุตสาหกรรมภาคเหนือ จากวิธีการศึกษาและวิเคราะห์ดังกล่าวข้างต้นนี้ เราจะได้โรงงานอุตสาหกรรมประเภทต่าง ๆ แบ่งเป็น 2 กลุ่มได้ดังนี้

ตารางที่ 4.12 แสดงการคัดเลือกประเภทอุตสาหกรรมที่ควรให้รางวัลเสริมสร้างในนิคม  
อุตสาหกรรมภาคเหนือ

ประเภทอุตสาหกรรม	คะแนนข้อละ 1 คะแนน								คะแนนรวม
	เกณฑ์คัดเลือกโรงงานอุตสาหกรรมข้อที่								
	1	2	3	4	5	6	7	8	
<u>อุตสาหกรรมอาหาร</u>									
โรงงานคั่วบดเมล็ดพืช			●			●		●	3
โรงงานผลิตผลไม้ดอง						●		●	2
โรงงานทำใบชาแห้งหรือใบชาผง		●	●			●		●	4
โรงงานทำน้ำปลาซีอิ๊ว						●		●	2
โรงงานทำน้ำปลา				●	●			●	3
โรงงานทำเส้นก๋วยเตี๋ยว	●		●			●		●	4 <sup>+</sup>
โรงงานทำอาหารจากแป้ง			●	●	●	●		●	5
โรงงานผลิตอาหารสัตว์		●	●			●		●	4
โรงงานกะเทาะเมล็ดพืช	●					●		●	3 <sup>+</sup>
โรงงานสกัดน้ำมันลิ้น		●				●		●	3
โรงงานสกัดน้ำมันถั่ว		●		●	●	●		●	5
โรงงานผลิตน้ำตาลทรายขาว			●	●		●	●	●	5
โรงงานผลิตน้ำตาลทรายแดง						●		●	2
โรงงานทำเต้าหู้						●		●	2
โรงงานทำเต้าเจี้ยว						●		●	2
โรงงานทำเครื่องแกง						●		●	2
โรงงานอบเมล็ดพืช		●				●		●	3
โรงงานทำทูนเชียง	●		●					●	3 <sup>+</sup>
โรงงานทำอาหารและผลไม้กระป๋อง		●		●	●	●	●	●	6
โรงงานทำแหมมและหมุยอ			●					●	2
โรงงานแปงอาหาร						●		●	2







ตารางที่ 4.12 (ต่อ)

ประเภทอุตสาหกรรม	คะแนนย่อยละ 1 คะแนน								คะแนนรวม
	เกณฑ์คัดเลือกโรงงานอุตสาหกรรมย่อยที่								
	1	2	3	4	5	6	7	8	
โรงงานซ่อมยางรถยนต์								●	1
โรงงานทำเบาะรถยนต์	●							●	2 <sup>+</sup>
โรงงานทำและซ่อมเครื่องกีฬา				●				●	2
<u>อุตสาหกรรมประเภทอื่น ๆ</u>									
โรงผลิตฮี เลคโทรนิคคอนเดนเซอร์		●		●	●		●	●	5
โรงงานทำอุปกรณ์ไฟฟ้า, วิทยุ	●	●		●	●		●	●	6 <sup>+</sup>
โรงงานปุ๋ยเคมี		●		●	●			●	4
โรงงานทำซีเมนต์								●	1
โรงงานดินขาว								●	1
โรงงานทำเครื่องใช้ในโรง-				●	●			●	3
พยาบาล									
โรงงานทำถ่านสังเคราะห์		●			●		●	●	4
โรงงานผลิตภัณฑ์พลาสติก				●	●			●	3
โรงงานทำครั่งเม็ด							●	●	2
โรงงานผลิตแก๊สออกซิเจน								●	1
โรงงานทำถ้วยกระดาษ				●	●			●	3
โรงงานอัดเศษเหล็ก								●	1
เศษกระดาษ									
โรงงานหลอดกึ่งหลอดยางรถยนต์		●						●	2
โรงงานทำเตาอั้งโล่								●	1
โรงงานผลิตยาแผนโบราณ	●		●					●	3 <sup>+</sup>
โรงงานแอลกอฮอล์, น้ำมันฮักเงา		●	●					●	3
โรงงานทำรูปและยาแก้นอน								●	1
โรงงานทำน้ำกรด, น้ำกลั่น								●	1
โรงทำกระดาษ								●	1
โรงทำหินอ่อน	●							●	2 <sup>+</sup>



โรงงานอุตสาหกรรมกลุ่มที่มีศักยภาพสูงสุด (Highest potentiality) คือ

1. โรงงานทำไบชาแห้ง, ไบชาผง
2. โรงงานทำเส้นก๋วยเตี๋ยว
3. โรงงานทำอาหารจากแป้ง
4. โรงงานผลิตอาหารสัตว์
5. โรงงานสกัดน้ำมันถั่ว
6. โรงงานน้ำตาลทรายขาว
7. โรงงานทำอาหารและผลไม้กระป๋อง
8. โรงงานทอผ้า
9. โรงงานผลิตเสื้อผ้าสำเร็จรูป
10. โรงงานแกะสลักไม้
11. โรงงานผลิตภาชนะเครื่องใช้ไม้
12. โรงงานทำเฟอร์นิเจอร์
13. โรงงานบ่มและอบใบยาสูบ
14. โรงงานเครื่องปั้นดินเผา
15. โรงงานทำเครื่องเงิน
16. โรงงานเสียนัยเพชรพลอย
17. โรงงานทำอัญมณี
18. โรงงานทำอุปกรณ์ไฟฟ้า, วิทยุ
19. โรงงานผลิตอิเล็กทรอนิกส์คอมพิวเตอร์
20. โรงงานปุ๋ยเคมี
21. โรงงานทำถ่านสังเคราะห์

โรงงานอุตสาหกรรมที่มีความต้องการย้ายเข้ามาอยู่ในนิคมอุตสาหกรรม คือ

1. โรงงานกะเทาะเมล็ดพืช
2. โรงงานทำกุนเชียง
3. โรงงานห้องเย็นและน้ำแข็ง Cube
4. โรงงานผลิตกระดาษจากซีเมนต์, คอนกรีต

5. โรงซ่อมรถยนต์และเครื่องยนต์
6. โรงงานหลอมหล่อรีดโลหะ
7. โรงกลึง เชื่อม และชุบโลหะ
8. โรงงานประตู หน้าต่าง ลูกกรง เหล็ก
9. โรงงานทำโครงหลังคารถ
10. โรงงานประกอบและซ่อมรถจักรยานยนต์
11. โรงงานทำเบาะรถยนต์
12. โรงงานผลิตยาแผนโบราณ
13. โรงงานทำเทียน

## สรุป

จากการศึกษาและวิเคราะห์ถึง โครงสร้างอุตสาหกรรมในปัจจุบันของพื้นที่โครงการ และอุตสาหกรรมที่ควรให้การส่งเสริมจัดตั้งในนิคมอุตสาหกรรมภาคเหนือแล้ว จะเห็นได้ว่า อุตสาหกรรมส่วนใหญ่ในพื้นที่โครงการร้อยละ 96.1 ของจำนวนโรงงานทั้งหมด จะเป็น อุตสาหกรรมขนาดย่อมและอุตสาหกรรมในครอบครัว และหัตถกรรม ส่วนที่เหลืออีกร้อยละ 3.9 จะเป็นอุตสาหกรรมขนาดกลางและขนาดใหญ่

ส่วนอุตสาหกรรมที่ควรให้การส่งเสริมจัดตั้งในนิคมอุตสาหกรรมภาคเหนือ เมื่อได้ ทำการศึกษาและวิเคราะห์ถึง โรงงานอุตสาหกรรมที่มีอยู่ในปัจจุบันแต่ละประเภทแล้ว สามารถ นำมาสรุปและแยกกลุ่มอุตสาหกรรมออกเป็นประเภทใหญ่ได้ 9 ประเภท ดังนี้คือ

### 1. อุตสาหกรรมอาหารและอุตสาหกรรมต่อเนื่อง

- โรงงานทำไบฮ้าง , ไบฮ้างผง
- โรงงานทำเส้นก๋วยเตี๋ยว
- โรงงานทำอาหารจากแป้ง
- โรงงานผลิตอาหารสัตว์
- โรงงานสกัดน้ำมันถั่ว
- โรงงานน้ำตาลทรายขาว
- โรงงานทำอาหารและผลไม้กระป๋อง
- โรงงานกะเทาะเมล็ดพืช
- โรงงานทำกวนเชียง
- โรงงานห้องเย็นและน้ำแข็ง Cube

### 2. อุตสาหกรรมสิ่งทอและผลิตภัณฑ์จากผ้า

- โรงงานทอผ้า
- โรงงานผลิตเสื้อผ้าสำเร็จรูป

### 3. อุตสาหกรรมผลิตภัณฑ์จากไม้

- โรงงานแกะสลักไม้
- โรงงานผลิตภาชนะเครื่องใช้ไม้
- โรงงานทำเฟอร์นิเจอร์

4. อุตสาหกรรมใยากลุ่ม
  - โรงงานบ่มและอบใยากลุ่ม
5. อุตสาหกรรมเครื่องปั้นดินเผา
  - โรงงานเครื่องปั้นดินเผา
6. อุตสาหกรรมเครื่องเงินและเครื่องประดับ
  - โรงงานทำเครื่องเงิน
  - โรงงานเสียน้ำเพชรพลอย
7. อุตสาหกรรมวัสดุก่อสร้าง
  - โรงงานทำอิฐ
  - โรงงานผลิตเม็ดหัตถ์จากซีเมนต์, คอนกรีต
8. อุตสาหกรรมบริการ
  - โรงซ่อมรถยนต์และเครื่องยนต์
  - โรงหลอมหล่อรีดโลหะ
  - โรงกลึง เชื่อมและชุบโลหะ
  - โรงงานประตุน้ำต่าง ลูกกรง เหล็ก
  - โรงงานทำโครงหลังคาารถ
  - โรงงานประกอบและซ่อมรถจักรยานยนต์
  - โรงงานทำเบาะรถยนต์
9. อุตสาหกรรมประเภทอื่น ๆ
  - โรงงานผลิตฮี เลคโทรนิคคอนเดนเซอร์
  - โรงงานทำอุปกรณ์ไฟฟ้า, วิทยุ
  - โรงงานปั๊มเคมี
  - โรงงานทำถ่านสังเคราะห์
  - โรงงานผลิตยาแผนโบราณ
  - โรงงานทำเทียน

โดยที่อุตสาหกรรมทั้ง 9 ประเภทดังกล่าวข้างต้น ที่ได้ทำการศึกษามาแล้วด้วยวิธีการออกแบบสอบถามสัมภาษณ์ ความสนใจของผู้ประกอบการอุตสาหกรรมที่มีต่อนิคมอุตสาหกรรมภาคเหนือนี้ ปรากฏว่าผู้ประกอบการอุตสาหกรรมมีความต้องการที่จะย้ายโรงงานจากที่ตั้งเดิม เข้ามาอยู่ในนิคมอุตสาหกรรมแห่งนี้อย่างแน่นอนด้วยขนาดของที่ดินที่ต้องการทั้งหมด 528 ไร่ ซึ่งขนาดที่ดินจำนวน 528 ไร่ นี้ ยังใช้เป็นตัวกำหนดขนาดพื้นที่ของนิคมอุตสาหกรรมภาคเหนือนี้ ยังไม่ได้ จะต้องไปศึกษาและวิเคราะห์ถึงแนวโน้มนการขยายตัวของอุตสาหกรรมในพื้นที่โครงการ (เชียงใหม่ ลำพูน ลำปาง) จากผลิตภัณฑ์มวลรวมสาขาอุตสาหกรรมว่า พื้นที่โครงการนี้มีความต้องการพื้นที่เพื่อการอุตสาหกรรมเท่าใด โดยที่อุตสาหกรรมเหล่านี้เป็นอุตสาหกรรมที่ถูกชักนำด้วยนโยบายของรัฐบาลทั้งในระดับชาติและระดับท้องถิ่น แล้วจึงนำขนาดพื้นที่ทั้งหมดมาศึกษาและวิเคราะห์ร่วมกัน ซึ่งผู้ศึกษาจะนำไปศึกษาและวิเคราะห์หาขนาดของพื้นที่นิคมอุตสาหกรรมที่เหมาะสมในบทต่อไป