

## บทที่ 6



### แนวทางการพัฒนาเมืองหนองคายเพื่อรองรับผลกระทบจากโครงการสะพานมิตรภาพ

การศึกษาในบทนี้ประกอบด้วยเนื้อหาสาระที่สำคัญ 3 ส่วนหลัก คือ

1. แนวความคิดหลักในการวางแผนพัฒนาเมืองหนองคาย เพื่อรองรับผลกระทบจากสะพานมิตรภาพ
2. การกำหนดขอบเขตพื้นที่เมืองหนองคาย
3. การวางแผนทางการพัฒนาเมืองหนองคายเพื่อรองรับผลกระทบจากสะพานมิตรภาพ

### แนวความคิดหลักในการวางแผนพัฒนาชุมชนเมืองหนองคาย

#### Main Concepts of Development Guidelines for Muang Nong Khai

1. การวางแผนพัฒนาชุมชนเมืองหนองคาย จะต้องสอดคล้องกับแนวนโยบายหลักตามแผนพัฒนาเศรษฐกิจและสังคมแห่งชาติ ฉบับที่ 7 และนโยบายการเปิดประตูการค้าของไทย ซึ่งจากการศึกษา วิเคราะห์และคาดการณ์ พothที่จะสรุปบทบาทและหน้าที่ของชุมชนเมืองหนองคายได้ดังต่อไปนี้

- 1.1 เป็นเมืองชายแดนที่มีความสำคัญทางด้านยุทธศาสตร์ความมั่นคงของชาติ
- 1.2 เป็นประตูการค้าของไทยที่เปิดออกสู่ตลาดในกลุ่มประเทศอินโดจีน
- 1.3 เป็นศูนย์กลางการปกครองและการบริหารราชการแผ่นดินในระดับจังหวัด
- 1.4 เป็นศูนย์กลางการค้าและบริการในระดับจังหวัด
- 1.5 เป็นศูนย์กลางการบริการทางสังคม การศึกษา การสาธารณสุข และการวิจัยในระดับจังหวัดและอนุภาคลุ่มแม่น้ำโขงร่วมกับกรุงเวียงจันทน์
- 1.6 เป็นศูนย์กลางการแปรรูปผลผลิตทางการเกษตรในระดับจังหวัด

2. การวางแผนพัฒนาชุมชนเมืองหนองคาย จะต้องสามารถบรรลุผลในการป้องกันและแก้ไขปัญหาต่าง ๆ ของชุมชน ทั้งที่มีอยู่ในปัจจุบันและที่อาจเกิดขึ้นในอนาคต โดยไม่ก่อให้เกิดปัญหาทางด้านอื่น ๆ ติดตามมา

3. การวางแผนพัฒนาชุมชนเมืองหนองคาย จะต้องคำนึงถึงความพร้อม ความสามารถ และศักยภาพในการรองรับการเจริญเติบโตในด้านต่าง ๆ ของเมือง และการเสริมสร้างศักยภาพในการพัฒนาในด้านต่าง ๆ ของเมืองด้วย

4. การวางแผนพัฒนาชุมชนเมืองหนองคาย จะต้องคำนึงการใช้ทรัพยากรและพลังงานอย่างประหยัด โดยให้เกิดผลประโยชน์และประสิทธิภาพสูงสุด

5. การวางแผนพัฒนาชุมชนเมืองหนองคาย จะต้องคำนึงถึงความสอดคล้องในการพัฒนาพื้นที่ ทั้งในส่วนพื้นที่ที่เป็นเมืองเก่าและในส่วนของพื้นที่เมืองที่จะเกิดขึ้นใหม่ ให้พัฒนาและเติบโตอย่างเป็นเอกภาพ

6. การวางแผนพัฒนาชุมชนเมืองหนองคายในครั้งนี้ จะคำนึงถึงผลประโยชน์ของประชากรท้องถิ่นเมืองหนองคายเป็นหลัก

หมายเหตุ : การวางแผนพัฒนาชุมชนเมืองหนองคาย ไม่ได้มีวัตถุประสงค์หรือมุ่งหวังให้เกิดการพัฒนาภายในชุมชนเมืองหนองคายอย่างรวดเร็ว แต่มุ่งจะส่งเสริมให้ชุมชนเมืองหนองคายพัฒนาและเติบโตขึ้นอย่างมั่นคง ตามความพร้อม ความสามารถ และศักยภาพในการรองรับ การเจริญเติบโตในด้านต่าง ๆ ของเมืองอย่างมีเสถียรภาพ และเป็นเอกภาพ โดยจะยึดถึงผลประโยชน์โดยรวมของท้องถิ่นชุมชนเมืองหนองคายเองเป็นหลัก และไม่ขัดต่อความมั่นคงของชาติ

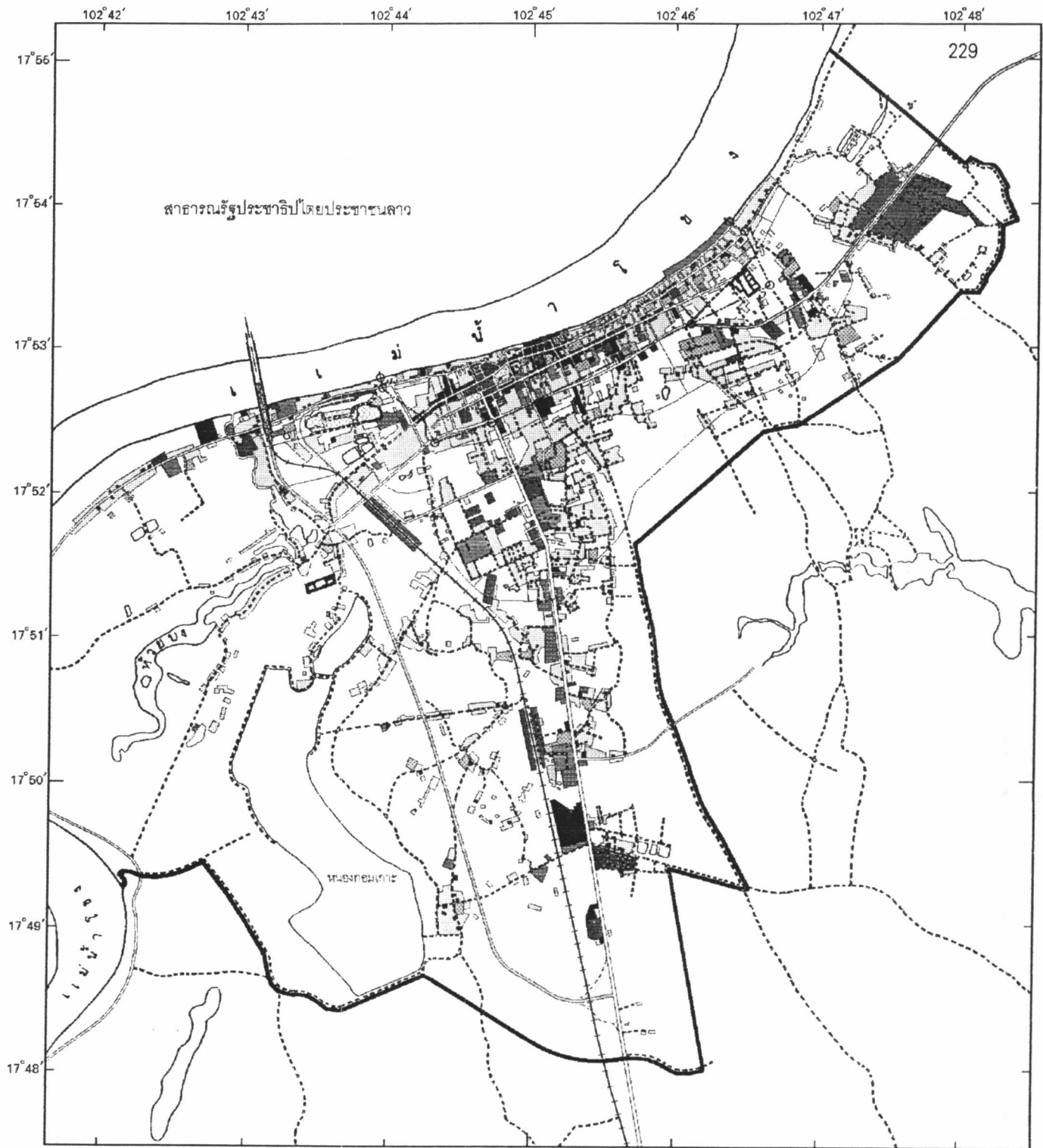
#### การกำหนดขอบเขตพื้นที่เมืองหนองคาย

จากการสำรวจของ กองสำรวจ สำนักผังเมือง กระทรวงมหาดไทย ได้ทำการสำรวจเพื่อประเมินหาเขตผังเมืองรวมหนองคายใหม่ ซึ่งขยายเพิ่มจากเขตผังเมืองรวมหนองคายเดิม เมื่อปี พ.ศ.2532 ครอบคลุมพื้นที่ในบริเวณเขตเทศบาลเมืองหนองคายเดิมทั้งหมด และพื้นที่บางส่วนของตำบลรอบนอก ได้แก่ ตำบลมีชัย ตำบลกวนวัน ตำบลหนองกอมเกาะ ตำบลโพธิ์ชัย ตำบลเมืองหมี่

และตำบลหาดคำ ครอบคลุมพื้นที่รวมประมาณ 53.72 ตารางกิโลเมตร ซึ่งเมื่อเทศบาลเมืองหนองคาย พิจารณาขอบเขตผังเมืองรวมแล้วเห็นว่า น่าจะครอบคลุมพื้นที่บริเวณหนองกอมเกาะทั้งหมดด้วย เพื่อให้เทศบาลสามารถควบคุมและพัฒนาแหล่งน้ำแห่งนี้ได้ สำนักผังเมืองจึงรับที่จะพิจารณาขอบเขต ผังเมืองรวมหนองคายใหม่ (ขณะนี้อยู่ในระหว่างการพิจารณา)

จากการศึกษาและวิเคราะห์แนวโน้มทิศทางการเติบโตของเมืองหนองคาย ตลอดจนพื้นที่ที่มี ศักยภาพในการรองรับการขยายตัวของเมืองในด้านต่าง ๆ เมื่อประกอบกับร่างขอบเขตผังเมืองรวม เมืองหนองคายใหม่ และข้อเสนอแนะของเทศบาลเมืองหนองคายที่มีต่อร่างผังเมืองใหม่แล้ว พอที่จะ สรุปเป็นขอบเขตบริเวณเมืองหนองคาย เพื่อรองรับการขยายตัวเติบโตของเมืองที่จะเพิ่มขึ้นในอนาคต ได้ดังต่อไปนี้

อาณาเขตบริเวณเมืองหนองคาย ครอบคลุมพื้นที่บริเวณเขตผังเมืองรวมเมืองหนองคายเดิม (พ.ศ.2532) และมีอาณาเขตเพิ่มขึ้น โดยครอบคลุมพื้นที่บริเวณริมฝั่งแม่น้ำโขง และแหล่งน้ำทั้งสองแห่ง อันได้แก่ ห้วยบง และหนองกอมเกาะ ที่อยู่ทางด้านทิศตะวันตกของเมืองหนองคายเดิม โดยใช้แนวถนน ลูกรังเป็นแนวขอบเขตของเมือง และครอบคลุมบริเวณทางแยกระหว่างทางหลวงแผ่นดินหมายเลข 2 กับเส้นทางสายเอเชีย A12 ที่จะไปเชื่อมกับสะพานมิตรภาพ โดยต่อจากแนวถนนลูกรังที่มาจากขอบเขต เมืองที่อยู่ทางด้านทิศตะวันตก ขนานไปกับเส้นทางสายเอเชีย A12 เป็นระยะรัศมีจากเขตทางสาย A12 ประมาณ 400 เมตร ไปเชื่อมกับบริเวณแยกถนนลูกรัง จากทางแยกสาย 2 กับ A12 ลงมาทางใต้ ส่วน การขยายตัวทางด้านทิศตะวันออกของทางหลวงแผ่นดินหมายเลข 2 และทางด้านทิศใต้ของตัวเมือง หนองคายเดิม ยึดตามถนนลูกรังแรก จากทางแยกสาย 2 กับ A12 ลงมาทางใต้ ขนานไปกับทางหลวง แผ่นดินหมายเลข 2 มีระยะห่างจากเขตทางประมาณ 1,000 เมตร ไปจนกระทั่งถึงถนนภายในสำนักงาน เร่งรัดพัฒนาชนบทจังหวัดหนองคาย แล้วยึดแนวถนนลูกรังออกไปทางด้านทิศตะวันออก จนกระทั่งถึง ถนนลูกรังสายใหม่ที่ขนานไปกับทางหลวงแผ่นดินหมายเลข 2 ไปจนกระทั่งถึงเขตตามร่างขอบเขตผัง เมืองรวมหนองคายเดิม พ.ศ.2532 ส่วนพื้นที่ขยายทางด้านทิศตะวันออกของตัวเมืองหนองคายเดิม จะ ครอบคลุมพื้นที่ส่วนราชการที่เกี่ยวกับความมั่นคงของชาติ ตามแนวถนนลูกรังรอบนอก ไปจนถึงทาง หลวงแผ่นดินหมายเลข 212 และตั้งฉากกับ ทางหลวงแผ่นดินหมายเลข 212 เข้าไปจนกระทั่งถึงริมฝั่ง แม่น้ำโขง (แผนที่ที่ 37)



**วิทยานิพนธ์ เรื่อง : แนวทางการพัฒนาเมืองหนองคาย เพื่อรองรับผลกระทบจากสะพานมิตรภาพ**  
**THE DEVELOPMENT GUIDELINES FOR MUANG NONG KHAI TO COPE WITH THE IMPACTS OF MITTAPHAB BRIDGE**

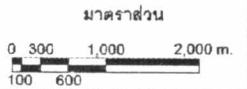
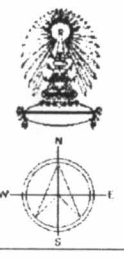
แสดง : อาณาเขตและสภาพการใช้ที่ดินบริเวณเมืองหนองคาย ปี พ.ศ.2537

แผนที่ที่ 37

**สัญลักษณ์ :**

- พักอาศัย
- พาณิชยกรรม
- อุตสาหกรรม
- คลังสินค้า
- สถานที่ราชการ
- ศาสนสถาน, วัด, โบสถ์
- สถานศึกษา, โรงเรียน, วิทยาลัย
- คอกปศุสัตว์
- สวนสาธารณะ, สนามกีฬา, สนามเด็กเล่น

- ทางหลวง, ถนน, ซอย
- ถนนลูกรัง, พื้นถนนอ่อน
- ทางรถไฟ
- แหล่งน้ำ
- แนวเขื่อนป้องกันตลิ่งพัง
- ถนนเชื่อมสะพานมิตรภาพ
- โครงการสะพานมิตรภาพ
- แนวเขตผังเมืองรวมเมืองหนองคาย ปี พ.ศ.2532
- ร่างแนวเขตผังเมืองรวมใหม่
- เขตเทศบาลเมืองหนองคาย



ที่มา : กองสำรวจ สำนักผังเมือง กระทรวงมหาดไทย

## แนวทางการพัฒนาเมืองหนองคายเพื่อรองรับผลกระทบจากสะพานมิตรภาพ

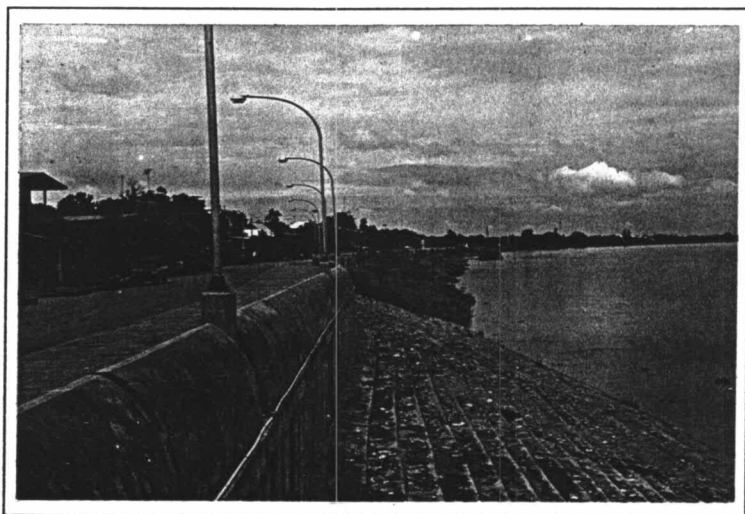
เพื่อให้การพัฒนาเมืองหนองคายสอดคล้องกับแนวนโยบายหลัก ตามแผนพัฒนาเศรษฐกิจและสังคมแห่งชาติ ฉบับที่ 7 และนโยบายการเปิดประตูการค้าของไทย โดยให้สามารถรองรับบทบาทและหน้าที่ของเมืองในด้านต่าง ๆ ได้อย่างมีประสิทธิภาพ จึงได้เสนอแนวทางการพัฒนาเมืองหนองคายดังต่อไปนี้

### แนวทางการพัฒนาเพื่อรองรับบทบาทการเป็นเมืองชายแดน

1. เพื่อให้เมืองหนองคาย สามารถรองรับบทบาทและหน้าที่ในการเป็นเมืองชายแดนที่มีความสำคัญทางด้านยุทธศาสตร์ความมั่นคงของชาติได้อย่างมีประสิทธิภาพ ดังนั้น เมืองหนองคายจึงควรที่จะให้การสนับสนุนองค์ประกอบต่าง ๆ ที่เกี่ยวข้องกับความมั่นคงของชาติ อันได้แก่ สถานี นพข. หมู่บ้านป้องกันที่ 4 ฯ กองร้อยที่ 4 ตำรวจตระเวนชายแดนเขต 4 และกองร้อยอาสารักษาดินแดนจังหวัดหนองคาย ให้สามารถดำรงอยู่ในบริเวณเมืองหนองคายอยู่เช่นเดิม ทั้งนี้เพื่อประโยชน์ในการเป็นองค์ประกอบของเมือง ที่จะช่วยดูแลและให้ความปลอดภัยในชีวิตและทรัพย์สินแก่ประชาชนที่อาศัยอยู่ในบริเวณใกล้เคียง

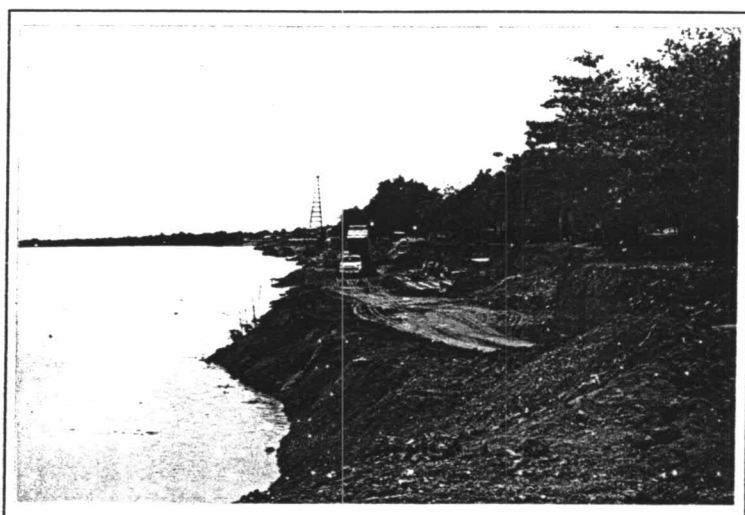
2. จากข้อจำกัดทางด้านภูมิศาสตร์ ที่เมืองหนองคายตั้งอยู่ในแนวรับกระแสน้ำ ทำให้เมืองหนองคายต้องสูญเสียพื้นที่บริเวณริมตลิ่งเนื่องจากกระแสน้ำกัดเซาะทุกปี ซึ่งปัญหาดังกล่าวนี้นี้ เป็นปัญหาอันสืบเนื่องมาจากเหตุธรรมชาติ ซึ่งนอกจากจะก่อให้เกิดความสูญเสียต่อทรัพย์สินของประชาชนและเมืองหนองคายแล้ว ยังเท่ากับเป็นการบั่นทอนเสถียรภาพและความมั่นคงในระดับชาติ การแก้ไขปัญหาในเรื่องดังกล่าวนี้มีเพียงทางเดียวคือ การก่อสร้างเขื่อนป้องกันตลิ่งพัง อันเป็นข้อจำกัดให้การพัฒนาใด ๆ บริเวณริมฝั่งแม่น้ำโขง. จะต้องคำนึงถึงการแก้ไขปัญหาดังกล่าวนี้เป็นหลักควบคู่ไปกับการพัฒนาในด้านต่าง ๆ โดยการก่อสร้างเขื่อนป้องกันตลิ่งพังนี้ จะต้องสอดคล้องกับองค์ประกอบของเมืองที่มีอยู่เดิม มีส่วนช่วยในการส่งเสริมกิจกรรมทางเศรษฐกิจและสังคมที่ดำเนินอยู่ และเพิ่มขีดความสามารถในการรองรับกิจกรรมต่าง ๆ ที่จะเกิดขึ้นในอนาคตได้ด้วย

3. การจัดกิจกรรม ประเพณี หรือกีฬาาร่วมกัน จะมีส่วนช่วยในการเสริมสร้างการเสริมสร้างความสัมพันธ์อันดี และความร่วมมือในด้านต่าง ๆ ทั้งทางด้านเศรษฐกิจและสังคม ที่ดำเนินต่อกันระหว่างเมืองหนองคายกับกรุงเวียงจันทน์ อันจะนำไปสู่ความมั่นคงทางด้านการเมือง การทหารภายในอนุภาคลุ่มแม่น้ำโขงแห่งนี้



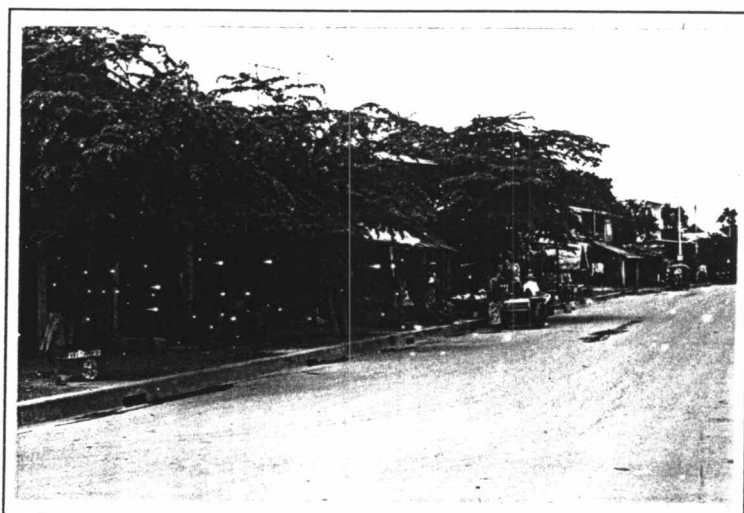
แผนภาพที่ 5

เขื่อนป้องกันตลิ่งพัง ค.ส.ล.  
เรียงหินลาดตลิ่ง พร้อมถนน  
แอสฟัลต์ติดคอนกรีต



แผนภาพที่ 6

การก่อสร้างเขื่อนป้องกัน  
ตลิ่งพัง โดยวิธีการถมตลิ่ง  
ซึ่งประหยัดกว่าการเวนคืนที่ดิน



แผนภาพที่ 7

สภาพการพักอาศัยของ  
ประชากร บริเวณริมถนน  
เขื่อนป้องกันตลิ่งพัง ซึ่งอยู่ใน  
เทศบาลเมืองหนองคายเดิม



## แนวทางการพัฒนาเพื่อรองรับบทบาทการเป็นประตูการค้าของไทย

สะพานมิตรภาพ เป็นองค์ประกอบของชุมชนเมืองหนองคายที่เกิดขึ้นใหม่ เพื่อรองรับบทบาทและหน้าที่ของเมืองหนองคายในการเป็นประตูการค้าของไทย แทนองค์ประกอบเมืองที่ทำหน้าที่ในการเป็นประตูการค้าเดิม คือ ท่าเรือเทศบาลเมืองหนองคาย (ท่าเสด็จ : ใช้ในการขนส่งคนโดยสารข้ามฟาก) และท่าเทียบเรือแพขนานยนต์ (ใช้ในการขนส่งรถบรรทุกสินค้าข้ามฟาก) ซึ่งสะพานมิตรภาพแห่งนี้ จะช่วยให้การคมนาคมขนส่ง การค้า และการบริการ ตลอดจนการท่องเที่ยวระหว่างเมืองหนองคายกับกรุงเวียงจันทน์ ให้เป็นไปด้วยความสะดวก รวดเร็ว และประหยัดเวลาในการเดินทางมากยิ่งขึ้น ซึ่งจะทำให้เมืองหนองคายสามารถรองรับบทบาทและหน้าที่ในการเป็นประตูการค้าของไทยได้อย่างมีประสิทธิภาพ อันจะส่งผลดีต่อการพัฒนาเศรษฐกิจโดยรวมของประเทศอีกด้วย ด้วยเหตุนี้ แนวทางการพัฒนาเมืองหนองคายเพื่อรองรับบทบาทการเป็นประตูการค้าของไทย หรือการค้าระหว่างเมืองหนองคายและกรุงเวียงจันทน์ จึงอยู่ที่การมีและใช้สะพานแห่งนี้ ให้เกิดประโยชน์สูงสุดตามวัตถุประสงค์ของการก่อสร้าง ซึ่งก็คือการบำรุงรักษาตัวสะพาน และเส้นทางการคมนาคมขนส่งที่ใช้เชื่อมโยงกับสะพานมิตรภาพแห่งนี้ ให้อยู่ในสภาพที่ใช้งานได้อย่างสะดวก รวดเร็วและมีประสิทธิภาพมากที่สุด จากการศึกษา วิเคราะห์และคาดการณ์ ถึงผลกระทบและปัญหาที่อาจเกิดขึ้นกับระบบการเชื่อมโยงของสะพานมิตรภาพแห่งนี้ พอที่จะวางแนวทางการพัฒนาได้ดังต่อไปนี้

1. การออกแบบและก่อสร้างระบบถนนทางคู่ขนาน กับถนนสายเอเชีย 12 (A12) เพื่อช่วยรองรับปริมาณการจราจรที่จะเพิ่มขึ้นในอนาคต อันมีสาเหตุสืบเนื่องมาจาก การเกิดกิจกรรมการใช้ที่ดินที่บริเวณสองฟากถนนสายเอเชีย 12 (A12) และเพื่อเป็นการป้องกันอุบัติเหตุที่จะเกิดขึ้น บริเวณจุดตัดของถนนสายเอเชีย 12 กับถนนสายย่อยต่าง ๆ

2. โครงการก่อตั้งศูนย์ขนส่งสินค้า (Truck Terminal) จะมีส่วนช่วยในการแก้ไขปัญหาการจอดรถบรรทุกสินค้าบริเวณข้างถนนสายเอเชีย 12 เพื่อรอช่วงระยะเวลาการเปิดใช้สะพานมิตรภาพ ซึ่งการจอดรถบริเวณริมถนนดังกล่าว มีแนวโน้มของการเกิดอุบัติเหตุค่อนข้างสูง อย่างเช่น บนถนนสายวิภาวดีรังสิต ในเขตกรุงเทพมหานคร โดยการนี้ เมืองหนองคายอาจเป็นผู้ให้สัมปทานการก่อตั้งศูนย์ขนส่งสินค้า ซึ่งมีรูปแบบเป็นบิมน้ำมันขนานใหญ่ มีที่พักจอดรถบรรทุกสินค้า ร้านอาหาร ร้านขายอาไหล่ ตู้ซ่อมรถยนต์บรรทุก และคลังสินค้าให้เช่า รวมกันอยู่ภายในพื้นที่บริเวณเดียวกันนี้

3. โครงการก่อตั้งศูนย์กลางการคมนาคมขนส่งนานาชาติ ที่สามารถรวมเอาองค์ประกอบของเมืองที่เกี่ยวข้องกับการคมนาคมขนส่งระหว่างประเทศ รูปแบบการคมนาคมทั้งระบบถนนและระบบรถไฟ โดยอาจรวมถึงการขนส่งทางน้ำ ซึ่งจะมีส่วนช่วยลดปริมาณการจราจรบนแนวถนนสายเอเชีย 12 นี้ได้

4. เสริมสร้างโครงข่ายระบบถนน เพื่อใช้เชื่อมโยงระหว่างพื้นที่บริเวณริมฝั่งแม่น้ำโขง อันเป็นสถานที่พักผ่อนของนักท่องเที่ยว ให้สามารถเดินทางติดต่อกับสะพานมิตรภาพได้ โดยไม่ต้องย้อนเข้ามาเพื่อใช้ถนนสายเชื่อมระหว่างเมืองหนองคาย-สะพานมิตรภาพ

### แนวทางการพัฒนาเพื่อรองรับบทบาทการเป็นศูนย์กลางการปกครอง

จากการศึกษา วิเคราะห์ความสัมพันธ์ขององค์ประกอบความเป็นเมืองหนองคาย ตลอดจนการคาดการณ์การขยายตัวของการใช้ที่ดินเพื่อรองรับกิจกรรมประเภทสถานที่ราชการในระดับจังหวัด พบที่จะวางแนวทางการพัฒนาเมืองหนองคายเพื่อรองรับบทบาทการเป็นศูนย์กลางการปกครองและการบริหารราชการแผ่นดินได้ดังนี้

1. สนับสนุนให้องค์ประกอบที่เป็นส่วนราชการระดับจังหวัดต่าง ๆ ของเมืองหนองคาย ซึ่งกระจายตัวกันอยู่ทั่วไปในบริเวณเขตศูนย์กลางเมืองหนองคาย ย้ายออกไปรวมกันอยู่ ณ บริเวณศูนย์ราชการจังหวัดหนองคายแห่งใหม่ ทั้งนี้เพื่อให้เกิดความสะดวกในการติดต่อประสานงานระหว่างส่วนราชการในระดับจังหวัดโดยรวม

2. สนับสนุนให้องค์ประกอบของส่วนราชการระดับจังหวัดต่าง ๆ ซึ่งกระจุกตัวรวมกันอยู่ในบริเวณศูนย์ราชการจังหวัดหนองคายเดิม เฉพาะที่เกาะกลุ่มรวมกันอยู่ในบริเวณพื้นที่เดียวกันกับศาลากลางจังหวัดหนองคาย ให้คงอยู่ในพื้นที่เดิม ทั้งนี้เนื่องจาก องค์ประกอบการเป็นศูนย์ราชการเดิม กับองค์ประกอบต่าง ๆ ของความเป็นเมืองหนองคายโดยรวม มีกระจุกตัวกันอยู่อย่างเป็นระเบียบ ตามบทบาทและหน้าที่ของเมืองในระดับต่าง ๆ อยู่แล้ว นอกจากนี้ ที่ตั้งของศูนย์ราชการเมืองหนองคายเดิม ยังเป็นที่ตั้งของอนุสาวรีย์ปราบฮ่อ ซึ่งมีลักษณะเป็นที่หมายตา (Land Mark) ของเมือง ที่สามารถสังเกตเห็นได้จากระยะไกล เมื่อเดินทางเข้าสู่เมืองหนองคายจากทางหลวงแผ่นดินหมายเลข 2 อาจกล่าวได้ว่า พื้นที่บริเวณดังกล่าว เป็นที่ที่ส่งเสริมภาพพจน์ความเป็นเมืองชายแดนที่มีความสำคัญในประวัติศาสตร์ช่วงหนึ่งของไทยได้เป็นอย่างดี

3. การออกแบบปรับปรุงผังบริเวณอนุสาวรีย์ปราบฮ่อ หน้าศาลากลางจังหวัดหนองคาย ให้แลดูงดงาม จะเป็นการส่งเสริมลักษณะการเป็นที่หมายตา (Land Mark) ของเมือง ให้กับอนุสาวรีย์ปราบฮ่อ และนอกจากนี้ ยังเท่ากับเป็นการปรับปรุงและพัฒนาสถานที่ท่องเที่ยวภายในเขตพื้นที่บริเวณตัวเมืองหนองคาย ให้มีความน่าสนใจ และมีผลในทางจิตวิทยาที่จะเป็นสิ่งที่ชวนดึงดูดให้นักท่องเที่ยวเกิดความมั่นใจในความปลอดภัย และเลือกที่จะพักค้างแรมภายในเมืองหนองคายมากยิ่งขึ้น



## แนวทางการพัฒนาเพื่อรองรับบทบาทการเป็นศูนย์กลางการค้าและบริการ

จากการศึกษา และวิเคราะห์ศักยภาพในการลงทุนในภาคพาณิชย์กรรม อุตสาหกรรม และ การท่องเที่ยว ในอนุภาคย่อย อุดรธานี เมืองหนองคาย และกรุงเวียงจันทน์ประเทศลาว ภาวะความ เคลื่อนไหวบนฝั่งลาว ที่เป็นผลลบท่อการพัฒนาเศรษฐกิจการเป็นศูนย์กลางการค้าและการบริการของ เมืองหนองคาย ซึ่งนักลงทุนชาวไทยมุ่งพัฒนาโครงการใน 4 ลักษณะ ในเขตส่งเสริมการลงทุนของลาว อันได้แก่

1. การสร้างรีสอร์ท/ที่พักแรมของนักท่องเที่ยว
2. การจัดตั้งร้านค้าปลอดภาษีหรือศูนย์กลางการค้าอินโดจีน
3. บ่อนกาสิโน และ
4. เขตอุตสาหกรรมเพื่อการส่งออก

การขยายตัวด้านการลงทุนของลาวในลักษณะดังกล่าว เป็นสิ่งที่จะต้องเกิดขึ้นอย่าง หลีกเลี่ยงไม่ได้ ซึ่งคาดว่า หากโครงการต่าง ๆ เหล่านี้เกิดขึ้นเมื่อใด ก็จะทำให้เมืองหนองคายต้อง สูญเสียผลประโยชน์ที่ควรจะได้ไป การป้องกันและแก้ไขในเรื่องดังกล่าว นี้ รัฐบาลควรที่จะมีแนว โยบายที่แน่นชัดในการพัฒนาเมืองหนองคาย ร่วมกับผู้ประกอบการชาวไทยผู้ร่วมทุนในบริเวณฝั่งลาว

นอกจากนี้จากการศึกษาและวิเคราะห์ศักยภาพในการพัฒนาแต่ละพื้นที่ของเมืองหนองคาย ตลอดจนความแตกต่างและลักษณะของการพึ่งพาทางด้านเศรษฐกิจและบริการทางสังคมระหว่างเมือง หนองคายและกรุงเวียงจันทน์แล้ว พอที่จะวางแนวทางการพัฒนาได้ดังต่อไปนี้

1. สนับสนุนให้ย่านท่าเสด็จและย่านตลาดสดโพธิ์ชัยขยายตัวเข้าหากัน รวมเป็นศูนย์กลาง พาณิชยกรรมขนาดใหญ่บริเวณศูนย์กลางเมืองเพียงแห่งเดียว โดยการส่งเสริมให้มีการเปลี่ยนแปลง กิจกรรมการใช้ที่ดิน จากการใช้ที่ดินเพื่อการพักอาศัยเป็นการใช้ที่ดินเพื่อการพาณิชยกรรม
2. สนับสนุนและส่งเสริมย่านท่าเสด็จให้เปิดเป็นตลาดไนท์พลาซ่า โดยปิดการจราจรห้ามรถ ทุกชนิดผ่านถนนริมโขงในช่วงที่มีเทศกาล หรืองานประเพณีท้องถิ่น ซึ่งมักจะมีนักท่องเที่ยวเดินทาง มายังบริเวณดังกล่าวนี้เป็นจำนวนมาก
3. จัดหาสถานที่จอดรถยนต์ในบริเวณที่อยู่ใกล้กับศูนย์กลางย่านพาณิชยกรรมต่าง ๆ ของ เมือง เพื่อเป็นการอำนวยความสะดวกแก่นักธุรกิจและนักท่องเที่ยว
4. ปรับปรุงและพัฒนาระบบโครงข่ายโครงสร้างพื้นฐาน ให้กับศูนย์กลางย่านพาณิชยกรรม ต่าง ๆ ของเมืองหนองคาย อันได้แก่ ย่านตลาดสดโพธิ์ชัย ย่านตลาดสดชัยพร และย่านท่าเสด็จ ทั้งนี้ เพื่อให้ย่านพาณิชยกรรมต่าง ๆ ของเมืองหนองคาย มีการพัฒนาและขยายตัวเติบโตอย่างต่อเนื่อง

### แนวทางการพัฒนาเพื่อรองรับบทบาทการเป็นศูนย์กลางการให้บริการทางสังคม

ควรสนับสนุนและส่งเสริมให้เกิดสถานสาธารณสุข อันได้แก่ โรงพยาบาลเอกชน หรือคลินิกเอกชน ให้เกิดขึ้นในบริเวณแนวแกนถนนสายเชื่อมระหว่างเมืองหนองคาย-สะพานมิตรภาพ เพื่อรองรับชุมชนซึ่งกำลังขยายตัวเติบโตขึ้นอย่างต่อเนื่อง และการพึ่งพาบริการทางด้านสาธารณสุขของประชากรชาวลาว ซึ่งมักจะเดินทางเข้ามาใช้บริการในเมืองหนองคายโดยผ่านสะพานมิตรภาพแห่งนี้ แม้ในยามวิกาลที่ด่านควบคุมชายแดนปิดลงแล้วก็ตาม ซึ่งส่วนใหญ่ผู้ป่วยพร้อมผู้ติดตามจะได้รับการอนุญาตเป็นกรณีพิเศษ ซึ่งหากเมืองหนองคายมีสถานสาธารณสุขที่ตั้งอยู่บนแนวแกนถนนสายดังกล่าวนี้แล้ว ก็จะทำให้ง่ายต่อการควบคุมผู้ลักลอบเข้าเมืองโดยผิดกฎหมายได้ง่ายยิ่งขึ้น

### แนวทางการพัฒนาเพื่อรองรับบทบาทการเป็นศูนย์กลางการท่องเที่ยว

จากข้อจำกัดทางด้านทรัพยากรการท่องเที่ยวของเมืองหนองคาย ที่มีอยู่ค่อนข้างน้อย ดังนั้นการพัฒนาเมืองหนองคายเพื่อให้เป็นศูนย์กลางการท่องเที่ยว จึงจำเป็นต้องอาศัยปัจจัยในเรื่องของความได้เปรียบในด้านที่ตั้ง ซึ่งเมืองหนองคายตั้งอยู่ท่ามกลางแหล่งทรัพยากรการท่องเที่ยว ทั้งภายในจังหวัดหนองคายเองและแหล่งท่องเที่ยวในกรุงเวียงจันทน์ประเทศลาว อีกทั้งการที่เมืองหนองคายตั้งอยู่ติดกับแม่น้ำโขงและเป็นที่ตั้งสะพานมิตรภาพ อันเป็นสัญลักษณ์ของการท่องเที่ยวในอนุภาคย่อยแห่งนี้ ดังนั้นเมืองหนองคาย จึงมีศักยภาพเต็มในการพัฒนาให้เป็นศูนย์กลางการท่องเที่ยวในอนุภาคลุ่มแม่น้ำโขง โดยเฉพาะอย่างยิ่งด้านสถานที่พักผ่อนของนักท่องเที่ยวอันได้แก่ โรงแรม รีสอร์ท บังกาโล ตลอดจนการล่องเรือ-แพอาหารบริเวณริมฝั่งแม่น้ำโขง จากการศึกษา วิเคราะห์ และคาดการณ์สถานการณ์การท่องเที่ยวของเมืองหนองคาย พอที่จะวางแนวทางการพัฒนาการท่องเที่ยวของเมืองหนองคาย ได้ดังนี้

#### 1. การพัฒนาและปรับปรุงสถานที่ท่องเที่ยวภายในเมืองหนองคาย

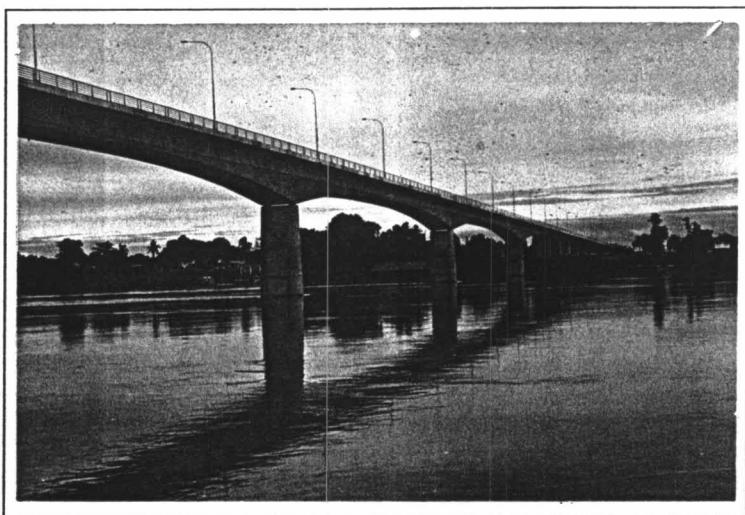
1.1 การเข้าถึงพื้นที่บริเวณริมฝั่งแม่น้ำโขง อันเป็นทรัพยากรการท่องเที่ยวที่มีค่ามากที่สุดของเมืองหนองคาย สัญลักษณ์ของการท่องเที่ยวและชีวิตความเป็นเมืองหนองคาย นักท่องเที่ยวที่เดินทางมายังเมืองหนองคายส่วนใหญ่ มีความต้องการเห็นแม่น้ำโขงและฝั่งประเทศลาวก่อนเป็นอันดับแรก แต่เป็นที่น่าเสียดายที่การเข้าถึงพื้นที่บริเวณริมฝั่งแม่น้ำโขงของเมืองหนองคายนั้น กระทำได้ค่อนข้างยาก เนื่องจากมีการใช้ประโยชน์ที่ดินบริเวณริมฝั่งแม่น้ำโขงอยู่อย่างหนาแน่น

การพัฒนาเพื่อให้สามารถเข้าถึงพื้นที่บริเวณริมฝั่งแม่น้ำโขงของเมืองหนองคายนั้น จำเป็นที่จะต้องกระทำควบคู่ไปกับการก่อสร้างเขื่อนป้องกันตลิ่งพัง เพื่อให้การก่อสร้างเขื่อนป้องกันตลิ่งพังในครั้งนี้มีผลในการพัฒนาและส่งเสริมการท่องเที่ยวของเมืองหนองคาย รูปแบบของเขื่อนโดยทั่วไป จึงควรที่จะมีทางเดินเท้าเชื่อมถึงกันได้โดยตลอด เพื่อให้ประชาชนที่อาศัยอยู่ในชุมชนริมฝั่งแม่น้ำโขง สามารถใช้ในการติดต่อเดินเท้าถึงกันได้ ทั้งภายในชุมชนและระหว่างชุมชน โดยมี สวนหย่อมที่นั่งพัก ชุมชานหนังสือหรือชุมชานอาหารขนาดเล็ก ตั้งอยู่เป็นช่วง ๆ เพื่อให้สามารถใช้เป็นสถานที่พักผ่อนหย่อนใจของชุมชน และเพื่อให้นักท่องเที่ยวสามารถเดินชมทัศนียภาพบริเวณริมฝั่งแม่น้ำโขงได้ โดยมีเขื่อนพร้อมถนนและที่จอดรถ แทรกอยู่ในช่วงสั้น ๆ เพื่อความสะดวกในการเข้าถึงพื้นที่บริเวณริมฝั่งแม่น้ำโขงของนักท่องเที่ยวโดยพาหนะส่วนบุคคล และเพื่อประโยชน์ในการเข้าถึงพื้นที่ของหน่วยบรรเทาสาธารณภัยของเมืองหนองคาย ในกรณีที่เกิดเหตุฉุกเฉินต่าง ๆ นอกจากนี้ ควรที่จะออกแบบและติดตั้งเครื่องสูบน้ำสำหรับน้ำดับเพลิงตามจุดต่าง ๆ ควบคู่ไปกับการก่อสร้างเขื่อนด้วย

หมายเหตุ : ที่จอดรถ สวนหย่อม และที่นั่งพักบริเวณริมฝั่งแม่น้ำโขงในเขตตัวเมืองหนองคาย อาจขอความร่วมมือจากวัดต่าง ๆ ซึ่งตั้งอยู่เรียงรายเป็นระยะ ๆ ขนานไปกับแม่น้ำโขงได้

1.2 การปรับปรุงและพัฒนาย่านท่าเสด็จ ประตูกำแพงเก่าแก่และแหล่งท่องเที่ยวที่มีความสำคัญทั้งทางด้านเศรษฐกิจ และสังคมของเมืองหนองคาย ประกอบด้วย ท่าเรือเทศบาลเมืองหนองคาย, ด้านตรวจคนเข้าเมืองหนองคาย, สำนักงานศาลากลางจังหวัดหนองคาย, จุดชมทัศนียภาพริมฝั่งแม่น้ำโขง และตลาดสินค้าอินโดจีนและของที่ระลึกท่าเสด็จ นอกจากนี้ ย่านท่าเสด็จยังใช้ในการจัดประเพณีร่วมสองฝั่งโขงอีกด้วย ยกตัวอย่างเช่น ประเพณีแข่งเรือไทย-ลาว และประเพณีการไหลเรือไฟ เป็นต้น

การพัฒนาการปรับปรุงและพัฒนาย่านท่าเสด็จนั้น จำเป็นที่จะต้องกระทำควบคู่ไปกับการก่อสร้างเขื่อนป้องกันตลิ่งพัง เช่นเดียวกันกับการพัฒนาพื้นที่บริเวณริมฝั่งแม่น้ำโขงอื่น ๆ และเพื่อให้การก่อสร้างเขื่อนป้องกันตลิ่งพังในครั้งนี้ มีผลในการพัฒนาและส่งเสริมการท่องเที่ยวของย่านท่าเสด็จ รูปแบบของเขื่อนโดยทั่วไป จึงควรที่จะออกแบบเป็นกรณีพิเศษ โดยให้เขื่อนมีองค์ประกอบที่ส่งเสริมและสอดคล้องกับกิจกรรมของพื้นที่ที่มีดำเนินอยู่แต่เดิม อันได้แก่ การสร้างเขื่อนพร้อมทางเดินเท้า โดยวิธีการถมตลิ่ง จัดให้มีองค์ประกอบของจุดชมทัศนียภาพ ที่จอดรถ และทางลงสู่แม่น้ำ (อาจใช้ทางลงของท่าเรือเทศบาลเมืองหนองคาย) เพื่อให้ย่านท่าเสด็จยังคงสามารถดำเนินกิจกรรมต่าง ๆ ทั้งทางด้านเศรษฐกิจและสังคม ได้อย่างปกติและมีประสิทธิภาพมากยิ่งขึ้น สามารถให้บริการกับนักท่องเที่ยวที่เดินทางเข้ามาโดยพาหนะส่วนบุคคล และตอบสนองความต้องการของนักท่องเที่ยว ที่ต้องการชมทัศนียภาพของแม่น้ำโขงและสะพานมิตรภาพ อันเป็นสัญลักษณ์ของการท่องเที่ยวในอนุภาคลุ่มแม่น้ำโขงแห่งนี้ ดังจะได้กล่าวโดยละเอียดต่อไปในแนวทางการพัฒนาพื้นที่บริเวณริมน้ำโขง



แผนภาพที่ 8

แม่น้ำโขงและสะพานมิตรภาพ  
 สัญลักษณ์ของการท่องเที่ยว  
 ในอนุภาคลุ่มแม่น้ำโขงแห่งนี้

แผนภาพที่ 9 ศาลาแก้วกู่ สถานที่ท่องเที่ยวที่น่าสนใจแห่งหนึ่งของเมืองหนองคาย



1.3 การสนับสนุนและส่งเสริมการลงทุนในกิจการธุรกิจที่เกี่ยวข้องกับการท่องเที่ยว เช่น สถานที่พักผ่อน ร้านอาหาร ธุรกิจการนำเที่ยว และบริการสนทนาการต่าง ๆ ตลอดจนการฝึกอบรมบุคลากรด้านการท่องเที่ยว ให้มีส่วนช่วยในการโฆษณา และประชาสัมพันธ์การท่องเที่ยวของเมืองหนองคาย ด้วยการให้บริการที่ประทับใจ โดยกลุ่มธุรกิจการท่องเที่ยวของเมืองหนองคาย จะต้องร่วมมือกัน ในการสรรหาลักษณะการให้บริการที่เป็นเอกลักษณ์เฉพาะของเมืองหนองคาย

1.4 จัดให้มีการสำรวจ บำรุงและอนุรักษ์อาคารเก่าที่มีคุณค่าทางด้านสถาปัตยกรรม และประวัติศาสตร์ของเมืองหนองคาย เพื่อให้เป็นทรัพยากรการท่องเที่ยวที่สำคัญ ซึ่งจะมีบทบาทในการพัฒนาการท่องเที่ยวภายในเขตบริเวณตัวเมืองหนองคายต่อไปในอนาคต

2. โครงข่ายการท่องเที่ยวตามลำแม่น้ำโขง การเชื่อมโยงแหล่งท่องเที่ยวทั้งภายในจังหวัดหนองคายเองและกรุงเวียงจันทน์ จะช่วยเพิ่มศักยภาพในด้านการท่องเที่ยวของเมืองหนองคายให้เพิ่มมากขึ้น เนื่องจากเท่ากับเป็นการสร้างโอกาสหรือความเป็นไปได้ ที่นักท่องเที่ยวจะพักค้างแรมในเมืองหนองคายให้ยาวนานมากยิ่งขึ้น โดยมีโครงการพัฒนาที่สำคัญดังนี้

2.1 การปรับปรุงเส้นทางการคมนาคมขนส่ง อันได้แก่ ถนนสายหนองคาย-ท่าบ่อ และหนองคาย-โพนพิสัย เพื่อให้การเชื่อมโยงระหว่างแหล่งท่องเที่ยวต่าง ๆ ในจังหวัดหนองคายเป็นไปด้วยความสะดวก รวดเร็วและปลอดภัยในการเดินทางให้มากที่สุด

2.2 การปรับปรุงการบริการและการเพิ่มจำนวนเที่ยวของรถไฟสาย กรุงเทพฯ-หนองคาย และรถขนส่งผู้โดยสาร บขส. กรุงเทพฯ-หนองคาย-เวียงจันทน์ จะมีส่วนช่วยในการชักนำนักท่องเที่ยวให้เข้ามาพักค้างแรมยังเมืองหนองคายมากยิ่งขึ้น

### แนวทางการพัฒนารูปแบบและทิศทางการขยายตัวของเมือง

เพื่อให้ชุมชนเมืองหนองคาย มีการขยายตัวเติบโตอย่างเป็นระบบและเป็นเอกภาพ สามารถใช้ระบบโครงข่ายโครงสร้างพื้นฐานของเมืองที่มีอยู่ได้อย่างมีประสิทธิภาพ คู่มาคู่กับการลงทุน จึงได้กำหนดแนวทางการพัฒนารูปแบบและทิศทางการขยายตัวของเมืองหนองคายดังนี้

1. สนับสนุนให้มีการใช้ประโยชน์ที่ดินในบริเวณที่ว่าง ซึ่งกระจายตัวแทรกอยู่ภายในเขตบริเวณชุมชนเมืองหนองคาย โดยปรับปรุงและแก้ไขข้อจำกัดทางด้านกายภาพของพื้นที่ ตลอดจนการเสริมสร้างระบบโครงข่ายโครงสร้างพื้นฐานที่จำเป็นเข้าไปในพื้นที่ว่างต่าง ๆ ในชุมชนเมืองหนองคาย อันได้แก่ ที่ว่างบนถนนประจักษ์ ทางทิศตะวันออกของชุมชนเมืองหนองคาย, ถนนกกรรณ, พื้นที่บริเวณแยกระหว่างถนนพ่วงชลประทานกับถนนแก้ววรวุฒิ, ถนนพ่วงชลประทาน ช่วงระหว่างซอยศิลปาคม-ถนนพระเสริม และช่วงระหว่างวัดโพธิ์ชัย-ซอยชัยภูมิ 1 เป็นต้น

2. สนับสนุนให้มีการเปลี่ยนแปลงกิจกรรมการใช้ที่ดิน โดยให้เป็นไปตามศักยภาพในการพัฒนาของแต่ละพื้นที่ ทั้งนี้เพื่อให้ได้ผลตอบแทนสูงที่สุดในการพัฒนา เช่น การเปลี่ยนแปลงจากการใช้ที่ดินเพื่อการพักอาศัย เป็นการใช้ที่ดินเพื่อการพาณิชย์กรรม ในบริเวณศูนย์กลางย่านพาณิชย์กรรมของเมือง

3. สนับสนุนและส่งเสริมให้มีการขยายตัวของชุมชน ออกไปในบริเวณพื้นที่ที่มีศักยภาพพัฒนาโดยรอบ ในส่วนที่ถัดออกมาจากบริเวณเขตศูนย์กลางหลักของเมืองหนองคาย โดยการเสริมสร้างระบบโครงข่ายโครงสร้างพื้นฐานโดยเฉพาะระบบถนน ภายในบริเวณพื้นที่เขต C, D, E, G และ H เพื่อชักนำให้เกิดการพัฒนาเมืองในลักษณะที่เป็นกลุ่มก้อน สามารถเดินทางติดต่อเชื่อมโยงกับพื้นที่บริเวณศูนย์กลางเมืองได้อย่างสะดวกรวดเร็ว และมีประสิทธิภาพ ก่อให้เกิดความประหยัดทั้งในเรื่องของการเดินทาง และการลงทุนด้านระบบโครงข่ายโครงสร้างพื้นฐาน

4. ไม่สนับสนุนให้ชุมชนเมืองหนองคาย มีการขยายตัวออกไปตามแนวถนนสายหลัก ในบริเวณพื้นที่ซึ่งมีระยะห่างจากบริเวณศูนย์กลางเมืองมากเกินไป โดยเฉพาะอย่างยิ่ง บริเวณริมฝั่งแม่น้ำโขงทางด้านทิศตะวันออกของตัวเมืองหนองคาย ตามแนวถนนสายมีชัย-บ้านหาดคำ และทางหลวงแผ่นดินหมายเลข 2 (หนองคาย-อุดรธานี)

### แนวทางการพัฒนารูปแบบการใช้ที่ดินของเมือง

1. กำหนดให้ชุมชนเมืองหนองคาย เป็นชุมชนที่มีศูนย์กลางพาณิชย์กรรมที่เด่นชัด โดยสนับสนุนให้ย่านตลาดสดโพธิ์ชัย ตลาดสดชัยพร และย่านตลาดท่าเสด็จ ขยายตัวและเติบโตอย่างต่อเนื่อง เป็นพื้นที่ศูนย์กลางพาณิชย์กรรมหลัก ที่รองรับบทบาทและหน้าที่ของชุมชนเมืองหนองคายในระดับต่าง ๆ ได้อย่างมีประสิทธิภาพ และจัดให้มีย่านพาณิชย์กรรมย่อยกระจายตัวอยู่ร่วมกับชุมชนพักอาศัย เพื่อให้ชุมชนย่อยมีลักษณะเป็นชุมชนสามารถที่ช่วยตัวเองได้

2. เสริมสร้างระบบโครงข่ายถนน ให้กับพื้นที่เมืองในส่วนที่เกิดขึ้นใหม่ โดยให้สอดคล้องกับระบบโครงข่ายเดิมซึ่งเป็นระบบตารางกริด (GRID SYSTEM) ซึ่งจะมีผลต่อการกำหนดการใช้ที่ดินในลักษณะที่มีรูปแบบและขอบเขตที่แน่นอน เป็นระบบที่เหมาะสมสำหรับชุมชนเมืองชายแดน

3. กำหนดการใช้ที่ดินในกิจกรรมประเภท ที่ก่อให้เกิดสิ่งรบกวนต่อสภาพแวดล้อม จะต้องแยกออกจากส่วนพักอาศัย โดยจัดให้เป็นสัดส่วนอย่างชัดเจน เช่น อุตสาหกรรมที่มีมลพิษ, อุตสาหกรรมขนาดหนัก, สถานีขนส่งสินค้า, คลังสินค้า และบ่อบำบัดน้ำเสียของเมือง เป็นต้น

สำหรับการใช้ที่ดินในกิจกรรมต่าง ๆ ที่กำหนดให้มีการกระจายตัว จะได้กล่าวรายละเอียดในแนวทางการพัฒนาการใช้ที่ดินในแต่ละพื้นที่

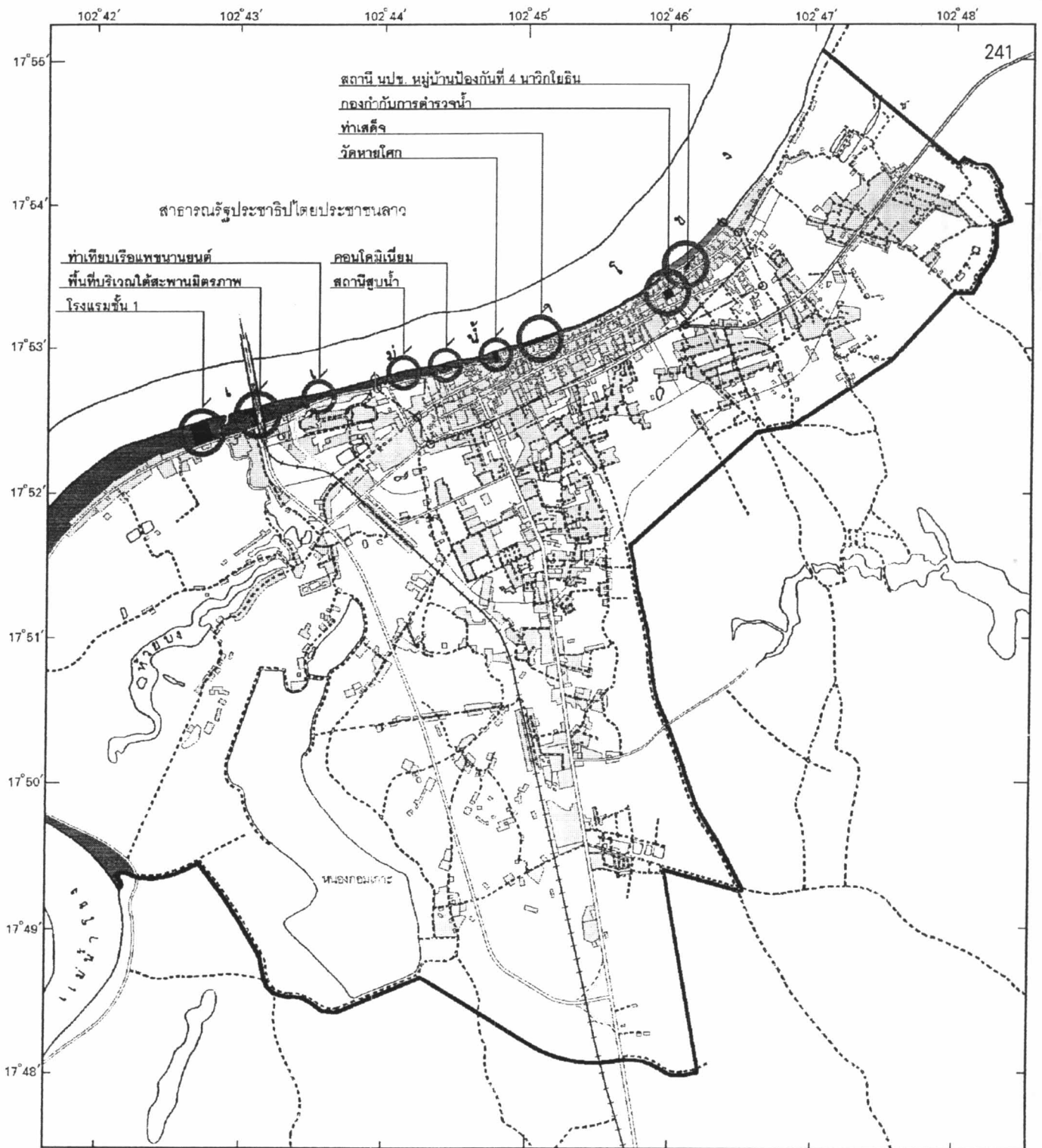
## แนวทางการพัฒนาพื้นที่บริเวณริมฝั่งแม่น้ำโขง

การพิจารณาแนวทางในการแก้ไขปัญหาและพัฒนา พื้นที่บริเวณริมฝั่งแม่น้ำโขงของเมืองหนองคายนั้น ให้ความสำคัญกับปัญหาดลิ่งพัง ซึ่งเป็นปัญหาหลักอันมีสาเหตุสืบเนื่องมาจากธรรมชาติเป็นอันดับแรก ซึ่งแนวทางการแก้ไขปัญหาดังกล่าวนี้ มีเพียงทางเลือกเดียว คือ การก่อสร้างเขื่อนป้องกันดลิ่งพัง ซึ่งควรที่จะกระทำควบคู่ไปกับการพัฒนาชุมชนเมืองหนองคายตามศักยภาพของแต่ละพื้นที่ โดยจะต้องสอดคล้องกับองค์ประกอบเมือง ตลอดจนกิจกรรมทางเศรษฐกิจและสังคมที่ดำเนินอยู่เดิม และสามารถรองรับกิจกรรมที่กำลังจะเกิดขึ้นใหม่ในอนาคตด้วย

1. ชุมชนพักอาศัยและศาสนสถานบริเวณริมฝั่งแม่น้ำโขง มีศักยภาพในการพัฒนาให้เป็นสถานที่ท่องเที่ยว จุดชมทัศนียภาพและสถานที่พักผ่อนหย่อนใจ สำหรับทั้งประชากรท้องถิ่นเมืองหนองคายเองและนักท่องเที่ยว ดังนั้นในการก่อสร้างเขื่อนเพื่อป้องกันปัญหาดลิ่งพัง รูปแบบของเขื่อนโดยทั่วไป จึงควรที่จะมีทางเดินเท้าเชื่อมถึงกันได้โดยตลอด เพื่อให้ประชาชนที่อาศัยอยู่ในชุมชนริมฝั่งแม่น้ำโขง สามารถใช้ในการติดต่อเดินเท้าถึงกันได้ ทั้งภายในชุมชนและระหว่างชุมชน โดยมี สวนหย่อมที่นั่งพัก ชุมนขายหนังสือหรือชุมนุมขายอาหารขนาดเล็ก ตั้งอยู่เป็นช่วง ๆ เพื่อให้สามารถใช้เป็นสถานที่พักผ่อนหย่อนใจของชุมชนและนักท่องเที่ยว ซึ่งสามารถเดินชมทัศนียภาพบริเวณริมฝั่งแม่น้ำโขงได้ โดยมีเขื่อนพร้อมถนนและที่จอดรถ แทรกอยู่ในช่วงสั้น ๆ เพื่อให้นักท่องเที่ยวสามารถเดินทางเข้าถึงพื้นที่บริเวณริมฝั่งแม่น้ำโขงได้โดยพาหนะส่วนบุคคล และเพื่อประโยชน์ในการเข้าถึงพื้นที่ของหน่วยบรรเทาสาธารณภัยของเมืองหนองคาย ในกรณีที่เกิดเหตุฉุกเฉินต่าง ๆ ได้โดยสะดวก นอกจากนี้ ควรที่จะออกแบบและติดตั้งเครื่องสูบน้ำสำหรับน้ำดับเพลิงตามจุดต่าง ๆ ควบคู่ไปกับการก่อสร้างเขื่อนด้วย

2. ย่านท่าเสด็จ เป็นประตูการค้าของไทย และย่านการค้าสำคัญแห่งหนึ่งของเมืองหนองคาย ซึ่งมีความแข็งแกร่งทางด้านเศรษฐกิจแห่งหนึ่งของเมืองหนองคาย ประกอบด้วย ท่าเรือเทศบาลเมืองหนองคาย, ด้านตรวจคนเข้าเมืองหนองคาย, สำนักงานศุลกากรจังหวัดหนองคาย, จุดชมทัศนียภาพริมฝั่งแม่น้ำโขง และตลาดท่าเสด็จ นอกจากนี้ ในบริเวณพื้นที่ดังกล่าว ยังใช้ในการจัดประเพณีร่วมสองฝั่งโขงอีกด้วย ยกตัวอย่างเช่น ประเพณีแข่งเรือไทย-ลาว เป็นต้น ดังนั้นในการออกแบบก่อสร้างเขื่อนป้องกันดลิ่งพังในบริเวณย่านท่าเสด็จนี้

จึงควรที่จะออกแบบให้ตัวเขื่อนมีองค์ประกอบที่ส่งเสริมและสอดคล้องกับกิจกรรมของพื้นที่ที่มีดำเนินอยู่แต่เดิม อันได้แก่ การสร้างเขื่อนพร้อมทางเดินเท้า โดยวิธีการถมดลิ่ง โดยให้มีองค์ประกอบของจุดชมทัศนียภาพ ที่จอดรถ และทางลงสู่แม่น้ำ (อาจใช้ทางลงของท่าเรือเทศบาลเมืองหนองคาย) เพื่อให้ย่านท่าเสด็จยังคงสามารถดำเนินกิจกรรมต่าง ๆ ทั้งทางด้านเศรษฐกิจและสังคม ได้อย่างปกติและมีประสิทธิภาพมากยิ่งขึ้น สามารถให้บริการกับนักท่องเที่ยวที่เดินทางเข้ามาโดยพาหนะส่วนบุคคล และตอบสนองความต้องการของนักท่องเที่ยว ที่ต้องการชมทัศนียภาพของแม่น้ำโขงและสะพานมิตรภาพ อันเป็นสัญลักษณ์ของการ



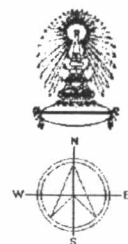
**วิทยานิพนธ์ เรื่อง : แนวทางการพัฒนาเมืองหนองคาย เพื่อรองรับผลกระทบจากสะพานมิตรภาพ**  
**THE DEVELOPMENT GUIDELINES FOR MUANG NONG KHAI TO COPE WITH THE IMPACTS OF MITTAPHAB BRIDGE**

แสดง : องค์ประกอบและกิจกรรมที่เกี่ยวข้องกับพื้นที่บริเวณริมฝั่งแม่น้ำโขง

แผนที่ที่ 38

สัญลักษณ์ :

- ทางหลวง, ถนน, ซอย
- ถนนลูกรัง, พื้นถนนอ่อน
- +++ ทางรถไฟ
- แหล่งน้ำ
- แนวเขื่อนป้องกันตลิ่งพัง
- ถนนเชื่อมสะพานมิตรภาพ
- โครงการสะพานมิตรภาพ
- แนวเขตผังเมืองรวมเมืองหนองคาย ปี พ.ศ.2532
- ร่างแนวเขตผังเมืองรวมใหม่
- เขตเทศบาลเมืองหนองคาย

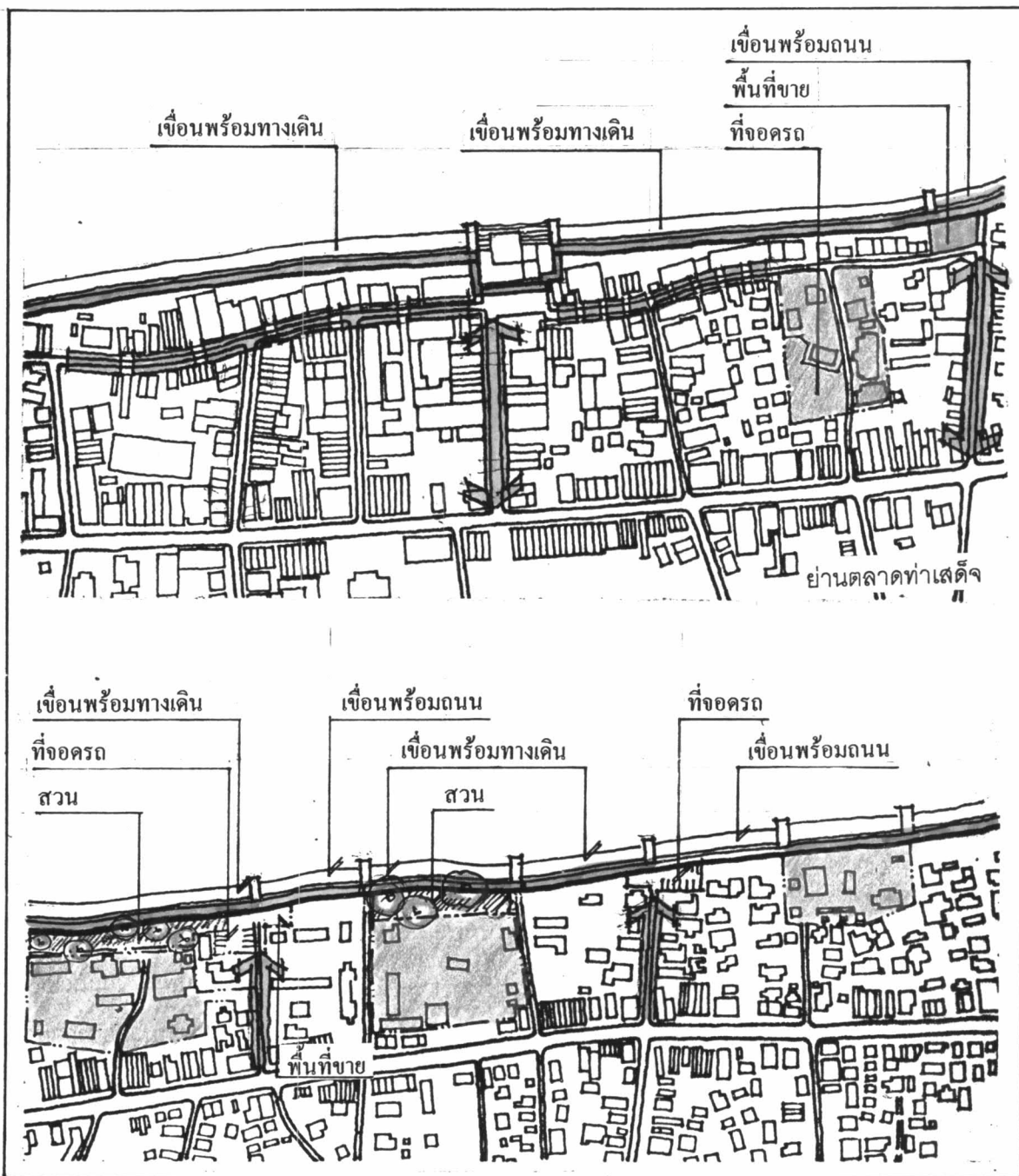


มาตราส่วน



ที่มา :





วิทยานิพนธ์ เรื่อง : แนวทางการพัฒนาเมืองหนองคาย เพื่อรองรับผลกระทบจากสะพานมิตรภาพ  
 THE DEVELOPMENT GUIDELINES FOR MUANG NONG KHAI TO COPE WITH THE IMPACTS OF MITTAPHAB BRIDGE

แสดง : แนวทางการพัฒนาบริเวณริมแม่น้ำโขง

แผนที่ที่ 39

สัญลักษณ์ :



มาตราส่วน  
 Not to Scale

ที่มา :

ท่องเที่ยวในอนุภาคลุ่มแม่น้ำโขงแห่งนี้

3.) สถานี นปช. หมู่บ้านป้องกันที่ 4 นาวิกโยธิน และกองกำกับการตำรวจน้ำ เป็นองค์ประกอบมีบทบาทและหน้าที่เกี่ยวข้องกับความมั่นคงของชาติของเมืองหนองคาย เป็นองค์ประกอบที่จำเป็นต้องตั้งอยู่ติดกับพื้นที่บริเวณริมฝั่งแม่น้ำโขง การก่อสร้างเขื่อนในบริเวณดังกล่าวนี้ได้เสร็จเรียบร้อยแล้ว เป็นเขื่อนพร้อมถนน

4.) สถานีสูบน้ำการประปาหนองคาย เป็นองค์ประกอบสำคัญที่มีความเกี่ยวข้องกับระบบสาธารณูปโภค อันได้แก่ การผลิตน้ำประปาของเมืองหนองคาย จึงมีความจำเป็นต้องตั้งอยู่ติดกับพื้นที่บริเวณริมฝั่งแม่น้ำโขง การก่อสร้างเขื่อนป้องกันตลิ่งในส่วนนี้ ควรที่จะได้รับการออกแบบเป็นพิเศษ เพื่อให้การประปาหนองคายสามารถติดตั้งสถานีสูบน้ำเพิ่มขึ้นได้อีกในอนาคต โดยหน่วยงานที่เกี่ยวข้องกับพื้นที่ในส่วนนี้ จะต้องประชุม ทำการออกแบบและรับผิดชอบร่วมกัน อันได้แก่ การประปาหนองคาย การประปาเขต 7 อุดรธานี โยธาจังหวัดหนองคาย และโยธาเทศบาลเมืองหนองคาย เป็นต้น

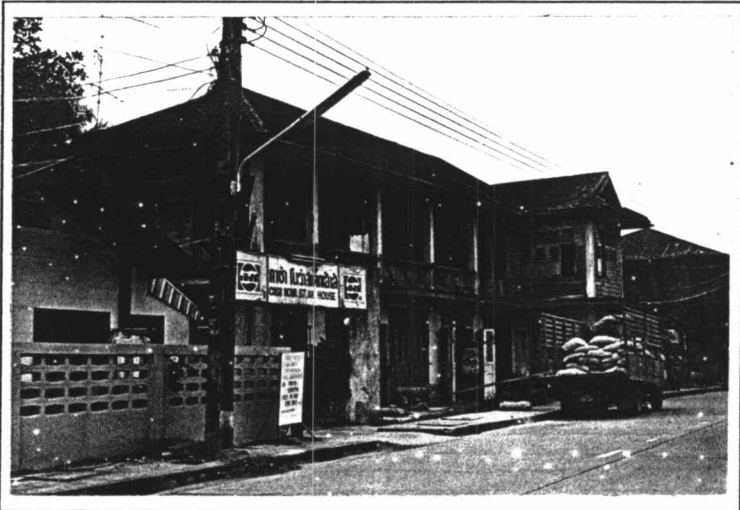
5.) การจัดหาพื้นที่เอนกประสงค์ อันเป็นพื้นที่สาธารณะของเมืองหนองคาย สถานที่ที่มีศักยภาพเหมาะสมมากที่สุด ได้แก่ พื้นที่บริเวณใต้สะพานมิตรภาพ เนื่องจากเป็นบริเวณที่ตั้งอยู่ติดกับแม่น้ำโขงและสะพานมิตรภาพ อันเป็นสัญลักษณ์ของการท่องเที่ยวในอนุภาคลุ่มแม่น้ำโขง มีศักยภาพในการรองรับการพัฒนาในทุก ๆ ด้าน ไม่ว่าจะเป็นกิจกรรมทางด้านเศรษฐกิจ สังคมและการท่องเที่ยว เช่น การจัดตลาดนัดในช่วงวันหยุด การจัดงานประเพณีต่าง ๆ บริเวณริมฝั่งแม่น้ำโขงของเมืองหนองคาย เช่น งานประเพณีสองฝั่งโขง ประเพณีไหลเรือไฟ ประเพณีการแข่งขันเรือไทย-ลาว หรือการแข่งขันเรือยวนานาชาติ ฯลฯ เป็นต้น ซึ่งจะมีส่วนช่วยในการประชาสัมพันธ์การท่องเที่ยวของเมืองหนองคายและจังหวัดหนองคายได้เป็นอย่างดี โดยพื้นที่ในบริเวณดังกล่าวนี้ ก็มีปัญหาทางด้านกายภาพเช่นเดียวกันกับพื้นที่บริเวณริมฝั่งแม่น้ำโขงอื่น ๆ ดังนั้น การก่อสร้างเขื่อนป้องกันตลิ่งในส่วนนี้ ควรที่จะได้รับการออกแบบเป็นพิเศษ เพื่อให้สามารถรองรับกิจกรรมได้ทั้งทางด้านเศรษฐกิจ สังคมและการท่องเที่ยว โดยรูปแบบของเขื่อนควรที่จะมีทางลงสู่แม่น้ำโขง สวนไม้พันธุ์พื้นเมือง ชุมชายหนังสือ-อาหารและน้ำ และที่จอดรถอยู่ภายในบริเวณดังกล่าวนี้ด้วย

6.) การลงทุนด้านการพักอาศัย พาณิชยกรรมและการท่องเที่ยว การดำเนินกิจกรรมการค้าและการบริการที่เกี่ยวข้องเนื่องกับการท่องเที่ยวบริเวณริมฝั่งแม่น้ำโขงบางประเภท มีลักษณะเป็นกิจกรรมทางน้ำ เช่น เจ็ตสกีและสวนอาหารริมแม่น้ำโขง เป็นต้น ดังนั้นในการออกแบบก่อสร้างอาคารต่าง ๆ จึงควรที่จะได้รับการออกแบบพร้อมกับเขื่อน โดยการร่วมกันระหว่าง ผู้ประกอบการ สำนักงานโยธาเทศบาลเมืองหนองคาย และโยธาจังหวัดหนองคาย เพื่อป้องกันปัญหาต่าง ๆ ที่อาจเกิดขึ้นในอนาคต เช่น การปล่อยน้ำเสียที่ยังไม่ได้รับการบำบัดลงสู่แม่น้ำโขงโดยตรง ทศนิยมภาพบริเวณริมฝั่งแม่น้ำโขง และระบบการป้องกันอัคคีภัยในอาคารสูง ซึ่งมีความสำคัญมากเนื่องจากในปัจจุบัน เทศบาลเมืองหนองคายยังคงขาดเครื่องมือและอุปกรณ์การจัดการกับอัคคีภัยในอาคารสูง



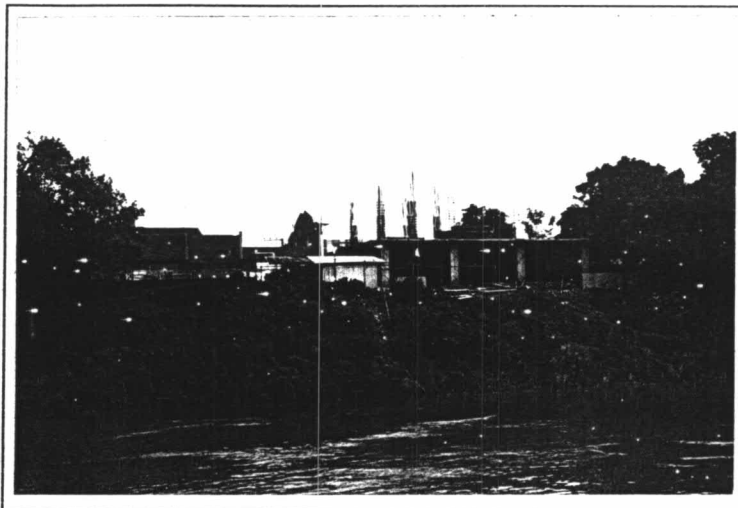
แผนภาพที่ 10

ลักษณะอาคารรุ่นเก่าของเมือง  
หนองคาย บนถนนมีชัย ที่ได้รับ  
การดูแลรักษาให้คงสภาพเดิมไว้  
เป็นอย่างดี



แผนภาพที่ 11

ลักษณะอาคารรุ่นเก่าของเมือง  
หนองคาย บนถนนมีชัย  
ปัจจุบัน ถูก ใช้ประโยชน์เพื่อ  
เป็นคลังสินค้าของเมือง



แผนภาพที่ 12

การก่อสร้างอาคารสูงเพื่อการ  
พักอาศัย คอนโดมิเนียม เป็น  
อาคารรุ่นใหม่ของเมือง ตั้งอยู่  
บริเวณริมฝั่งแม่น้ำโขง  
ในเทศบาลเมืองหนองคายเดิม

## 2. แนวทางการพัฒนาเขตพื้นที่ B ให้เป็นเขตชุมชนพักอาศัยหนาแน่นสูง-ปานกลาง

2.1 ปรับปรุงโครงสร้างถนนจากถนนพื้นอ่อน เป็นถนนคอนกรีตหรือถนนลาดยาง ช่วงจากแยกทางหลวงแผ่นดินหมายเลข 212 (หนองคายโพธิ์ชัย) ถึงบริเวณแยกถนนมีชัย

2.2 ปรับปรุงโครงสร้างถนนจากถนนพื้นอ่อน เป็นถนนคอนกรีตหรือถนนลาดยาง ในถนนและตรอกซอยต่าง ๆ ในเขตตัวเมืองหนองคาย อันได้แก่ ซอยราษฎร์อุทิศ, ซอยสุทธิโสภณ, ซอยหน้าโรงเรียนพาณิชยการหนองคาย และซอยโพธิ์ศรี 4

2.3 เสริมสร้างและขยายระบบโครงข่ายสาธารณูปโภค และสาธารณูปการออกไป ให้สมบูรณ์ ได้แก่ จากถนนประจักษ์ เข้าไปในซอยศิลาปาคม และผ่านถนนพั่งชลประทาน ออกไปยังทางเข้าวัดดอนมนในเขตพื้นที่ D และในแนวแกนสองฟากของถนนพั่งชลประทาน

2.4 ส่งเสริมและสนับสนุนให้มีการใช้ประโยชน์ที่ดิน ในพื้นที่ว่างตามสวนต่าง ๆ ตามศักยภาพของแต่ละพื้นที่ อันได้แก่ การส่งเสริมให้เกิดกิจกรรมการพักอาศัย ในพื้นที่ว่างบริเวณริมถนนพั่งชลประทาน ตลอดแนวถนนไปจนกระทั่งถึงบริเวณวัดสิริมหากัจจายน์

2.5 ให้การสนับสนุนการดำรงอยู่ขององค์ประกอบเมือง ที่มีบทบาทในเรื่องความมั่นคงของชาติ เพื่อให้มีส่วนร่วมช่วยในเรื่องของการให้ความปลอดภัยในชีวิตและทรัพย์สินแก่ประชาชนที่อาศัยอยู่ในบริเวณดังกล่าว อันได้แก่ สถานี นปช.หมู่บ้านป้องกันที่ 4 นาวิกโยธิน

2.6 จัดให้มีการสำรวจ อนุรักษ์และบูรณะรักษาอาคารเก่า ที่มีคุณค่าทางด้านสถาปัตยกรรมและประวัติศาสตร์ของเมืองหนองคาย เพื่อให้เป็นทรัพยากรการท่องเที่ยวที่สำคัญ ซึ่งจะ มีบทบาทในการพัฒนาการท่องเที่ยวภายในเขตบริเวณตัวเมืองหนองคายต่อไป

2.7 จัดให้มีสถานที่พักผ่อนหย่อนใจ และจุดชมทัศนียภาพบริเวณริมฝั่งแม่น้ำโขง เพื่อส่งเสริมการท่องเที่ยวบริเวณริมแม่น้ำโขงของชุมชนเมืองหนองคาย ซึ่งพื้นที่ที่มีศักยภาพ ได้แก่ บริเวณวัดประดิษฐ์ธรรมคุณ (หอกลอง) และเขื่อนป้องกันตลิ่งพังที่ได้ก่อสร้างเสร็จเรียบร้อยแล้ว

## 3. แนวทางการพัฒนาเขตพื้นที่ C ให้เป็นเขตชุมชนพักอาศัยหนาแน่นน้อย

3.1 ส่งเสริมให้เกิดกิจกรรมการใช้ที่ดินเพื่อการพักอาศัย โดยให้เกาะกลุ่มกับการพักอาศัยเดิม อันได้แก่ พื้นที่บริเวณใกล้กับวัดสามัคคี และวัด ตชด.ดอนสวรรค์

3.2 ปรับปรุงโครงสร้างถนนซอยโพธิ์ศรี 4 จากถนนพื้นอ่อน เป็นถนนคอนกรีตหรือถนนลาดยาง เพื่อให้พื้นที่ในจุดนี้ สามารถเดินทางติดต่อกับพื้นที่บริเวณศูนย์กลางเมืองได้โดยสะดวก

3.3 เสริมสร้างระบบโครงข่ายสาธารณูปโภคและสาธารณูปการในซอยโพธิ์ศรี 4 เพื่อเป็นการชี้้นำให้เกิดกิจกรรมการพักอาศัยหนาแน่นน้อยต่อเนื่องจากการพักอาศัยในพื้นที่เขต B

3.4 สนับสนุนให้มีกิจกรรมการใช้ที่ดินเพื่อการเกษตรกรรม ในตอนกลางของพื้นที่เขต C เนื่องจากมีสภาพภูมิประเทศเป็นที่ราบลุ่มขนาดใหญ่

#### 4. แนวทางการพัฒนาพื้นที่เขต D ให้เป็นเขตชุมชนพักอาศัยหนาแน่นสูง-ปานกลาง

4.1 เสริมสร้างโครงข่ายถนน เพื่อเชื่อมโยงตอนในของพื้นที่เขต D ให้สามารถติดต่อเชื่อมโยงกับพื้นที่บริเวณศูนย์กลางเมือง ได้อย่างสะดวก เพื่อเป็นการชี้้นำการเกิดกิจกรรมการพักอาศัยหนาแน่นปานกลางขึ้นภายในพื้นที่เขต D

4.1.1 ปรับปรุงโครงสร้างถนน ขยายผิวการจราจร และเสริมสร้างระบบโครงข่ายสาธารณูปโภคและสาธารณูปการ ในซอยวัดดอนมน ซึ่งจะสามารถเชื่อมกับซอยศิลาปาคมในบริเวณพื้นที่เขตศูนย์กลางเมือง (Zone A) ได้ ไปจนกระทั่งถึงบริเวณซอยวัดมงคลศิลาคุณ ซึ่งสามารถที่จะออกไปยังทางหลวงแผ่นดินหมายเลข 2 และสามารถติดต่อกับบริเวณพื้นที่เขตศูนย์กลางเมือง (Zone A) ได้

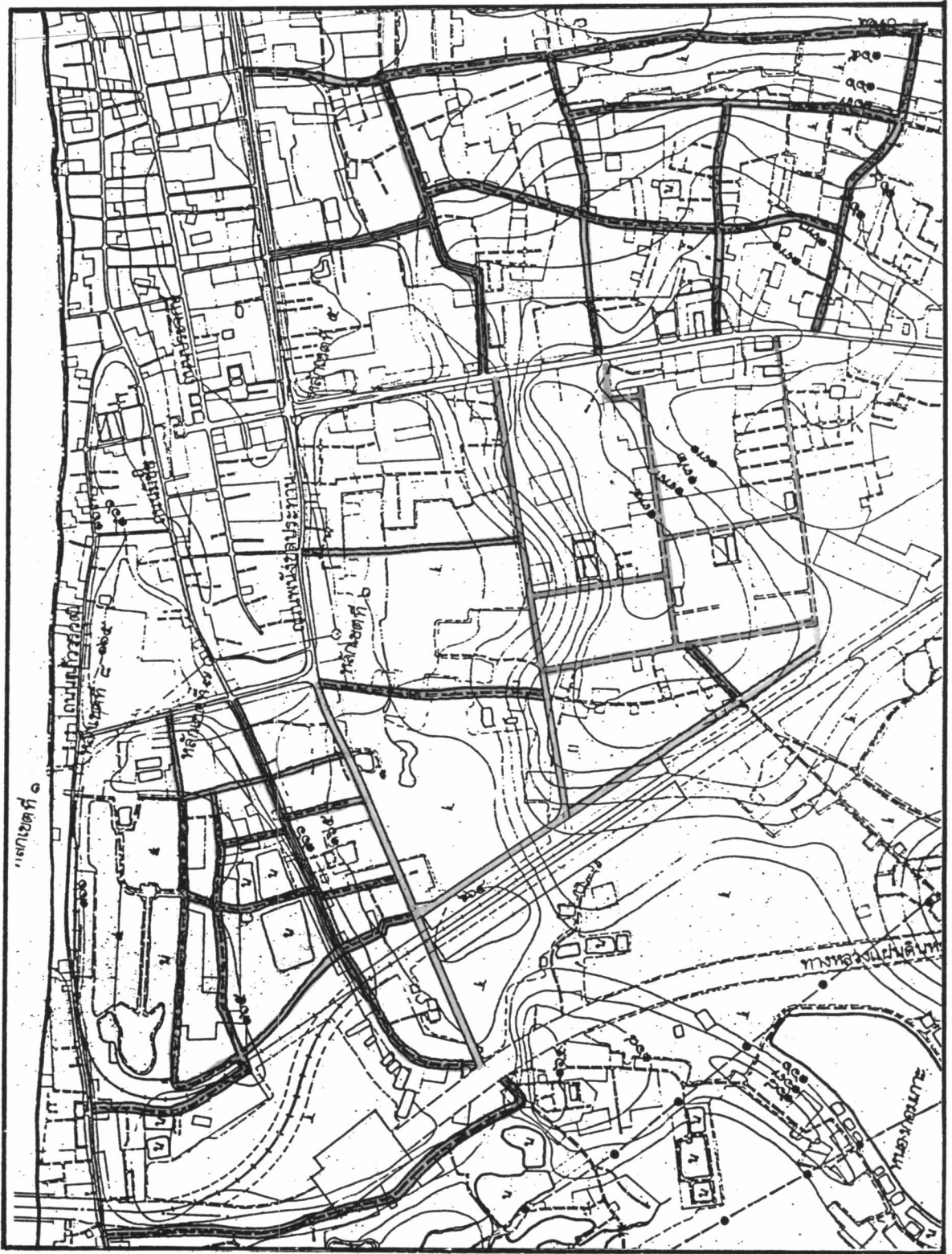
4.1.2 ปรับปรุงโครงสร้างถนน ขยายผิวการจราจร และเสริมสร้างระบบโครงข่ายสาธารณูปโภคและสาธารณูปการ ต่อเนื่องจากถนนเข้าวัดอรุณรังษี ออกไปยังถนนชั้นติยะเนตร และถนนหิรัญมาตย์ตลอดสาย

4.1.3 ปรับปรุงโครงสร้างถนน ขยายผิวการจราจร และเสริมสร้างระบบโครงข่ายสาธารณูปโภคและสาธารณูปการ ถนนปานคนตลอดสาย

นอกจากนี้ ยังควรปรับปรุงและพิจารณาการตัดถนนเพิ่ม เพื่อเชื่อมโยงกับถนนซอยสายต่าง ๆ ให้เกิดเป็นระบบโครงข่ายที่จะสามารถรองรับการใช้ที่ดินเพื่อการพักอาศัยหนาแน่นปานกลางได้

4.2 ส่งเสริมและสนับสนุน ให้มีการใช้ประโยชน์ที่ดินในพื้นที่ว่างส่วนต่าง ๆ ตามศักยภาพของพื้นที่แต่ละจุดของพื้นที่เขต D

4.3 เสริมสร้างระบบการระบายน้ำ และขุดลอกลำรางระบายน้ำ เพื่อป้องกันปัญหาน้ำท่วมซ้ำ



**วิทยานิพนธ์ เรื่อง : แนวทางการพัฒนาเมืองหนองคาย เพื่อรองรับผลกระทบจากสะพานมิตรภาพ**  
**THE DEVELOPMENT GUIDELINES FOR MUANG NONG KHAI TO COPE WITH THE IMPACTS OF MITTAPHAB BRIDGE**

แสดง : แนวทางการพัฒนาโครงข่ายถนนและสาธารณูปโภค เขต D, H,G และ J

แผนที่ที่ 40

สัญลักษณ์ :



มาตราส่วน

Not to Scale

ที่มา :

## 5. แนวทางการพัฒนาพื้นที่เขต E ให้เป็นเขตชุมชนพักอาศัยหนาแน่น

5.1 ส่งเสริมให้เกิดกิจกรรมการใช้ที่ดินเพื่อการพักอาศัย โดยให้เกาะกลุ่มกับการพักอาศัยเดิม อันได้แก่ พื้นที่บริเวณวัดเนินพระเนาวนาราม โรงเรียนเซนต์ปอลหนองคาย และบริเวณกองร้อยที่ 4 ตำรวจตระเวนชายแดนเขต 4

5.2 เสริมสร้างโครงข่ายถนน เพื่อเชื่อมโยงตอนในของพื้นที่เขต E ให้สามารถติดต่อเชื่อมโยงถึงกันและสามารถเชื่อมโยงกันกับพื้นที่บริเวณศูนย์กลางเมือง ได้อย่างสะดวก เพื่อเป็นการชี้้นำการเกิดกิจกรรมการพักอาศัยหนาแน่นขึ้นภายในพื้นที่เขต E อันได้แก่ ถนนซอยโรงฆ่าสัตว์, ซอยมัน้พูลศรี, ซอยประชาสันติ และซอยเทพารักษ์

5.3 การหามาตรการควบคุมสภาพแวดล้อมของสถานที่ท่องเที่ยว อันได้แก่ ศาลาแก้วกู่ ซึ่งมีลักษณะเป็นทิวาลัย โดยห้ามไม่ให้มีการใช้ที่ดินที่อาจก่อให้เกิดปัญหาทางด้านทัศนียภาพ

## 6. แนวทางการพัฒนาพื้นที่เขต F ให้เป็นพื้นที่รองรับการขยายตัวของกิจกรรมการท่องเที่ยว

6.1 การส่งเสริมให้พื้นที่บริเวณใต้สะพานมิตรภาพ เป็นพื้นที่เอนกประสงค์และเป็นพื้นที่สาธารณะของเมืองหนองคาย เนื่องจากเป็นพื้นที่ที่มีศักยภาพในการรองรับการพัฒนาในทุก ๆ ด้าน ไม่ว่าจะเป็นกิจกรรมทางด้านเศรษฐกิจ สังคมและการท่องเที่ยว เช่น การจัดตลาดนัดในช่วงวันหยุด การจัดงานประเพณีต่าง ๆ บริเวณริมฝั่งแม่น้ำโขงของเมืองหนองคาย เช่น งานประเพณีสองฝั่งโขง ประเพณีไหลเรือไฟ ประเพณีการแข่งขันเรือไทย-ลาว หรือการแข่งขันเรือยาวนานาชาติ ฯลฯ เป็นต้น ซึ่งจะมีส่วนช่วยในการประชาสัมพันธ์การท่องเที่ยวของเมืองหนองคายและจังหวัดหนองคายได้เป็นอย่างดี เนื่องจากเป็นบริเวณที่ตั้งอยู่ติดกับแม่น้ำโขงและสะพานมิตรภาพ อันเป็นสัญลักษณ์ของการท่องเที่ยวในอนุภาครุ่มแม่น้ำโขงแห่งนี้ โดยพื้นที่ในบริเวณดังกล่าวนี้ก็มีปัญหาทางด้านกายภาพ เช่นเดียวกับพื้นที่บริเวณริมฝั่งแม่น้ำโขงอื่น ๆ ดังนั้น การก่อสร้างเขื่อนป้องกันตลิ่งในส่วนนี้ ควรที่จะได้รับการออกแบบเป็นพิเศษ เพื่อให้สามารถรองรับกิจกรรมได้ทั้งทางด้านเศรษฐกิจ สังคมและการท่องเที่ยว โดยรูปแบบของเขื่อนควรที่จะมีทางลงสู่แม่น้ำโขง สวมไม้พันธุ์พื้นเมือง ชุ่มชายหนังสือ-อาหารและน้ำ และที่จอดรถอยู่ภายในบริเวณดังกล่าวนี้ด้วย

6.2 การลงทุนด้านการพักอาศัย พาณิชยกรรมและการท่องเที่ยว การดำเนินกิจกรรมการค้าและการบริการที่เกี่ยวข้องกับการท่องเที่ยวบริเวณริมฝั่งแม่น้ำโขงบางประเภท ที่มีองค์ประกอบของการดำเนินกิจกรรมทางน้ำ เช่น เจ็ทสกีและสวนอาหารริมแม่น้ำโขง เป็นต้น ดังนั้นในการออกแบบก่อสร้างอาคารต่าง ๆ จึงควรที่จะได้รับการออกแบบพร้อมกับเขื่อน โดยการร่วมกันระหว่างผู้ประกอบการ สำนักงานโยธาเทศบาลเมืองหนองคาย และโยธาจังหวัดหนองคาย

6.3 เพื่อเป็นการป้องกันไม่ให้อาคารต่าง ๆ ที่ตั้งอยู่บริเวณริมฝั่งแม่น้ำโขง ปล่อยน้ำเสียที่ยังไม่ได้รับการบำบัดลงสู่แม่น้ำโขงโดยตรง เมืองหนองคายจึงควรที่จะจัดหาเจ้าหน้าที่ออกตรวจตรวจการบำบัดน้ำเสียของอาคารทุกประเภทที่มีที่ตั้งอยู่บริเวณริมฝั่งแม่น้ำโขง

6.4 เพื่อเป็นการป้องกันไม่ให้เกิดการสูญเสียทัศนียภาพบริเวณริมฝั่งแม่น้ำโขง จึงควรที่จะมีมาตรการในการควบคุมในเรื่องของความสูงอาคาร (FAR), การถอยร่นตัวอาคาร (SET BACK), การเว้นพื้นที่ว่าง (OSR), ตลอดจนรูปแบบและเอกลักษณ์ทางสถาปัตยกรรมของชุมชนเมืองหนองคาย

6.5 เทศบาลเมืองหนองคาย จะต้องเตรียมความพร้อมในการบรรเทาสาธารณภัย ทั้งในเรื่องของเครื่องมือ อุปกรณ์ และประสิทธิภาพความพร้อมของเจ้าหน้าที่หน่วยบรรเทาสาธารณภัย และจัดให้มีการซ้อมการหนีภัย ในกรณีที่เกิดอัคคีภัยในอาคารสูง เป็นประจำทุกปี

6.6 ปรับปรุงโครงสร้างและขยายผิวการจราจรถนนข้างสะพานมิตรภาพ เพื่อให้เกิดความเชื่อมโยงระหว่างสถานที่พักผ่อนของนักท่องเที่ยวบริเวณริมฝั่งแม่น้ำโขง กับสะพานมิตรภาพ

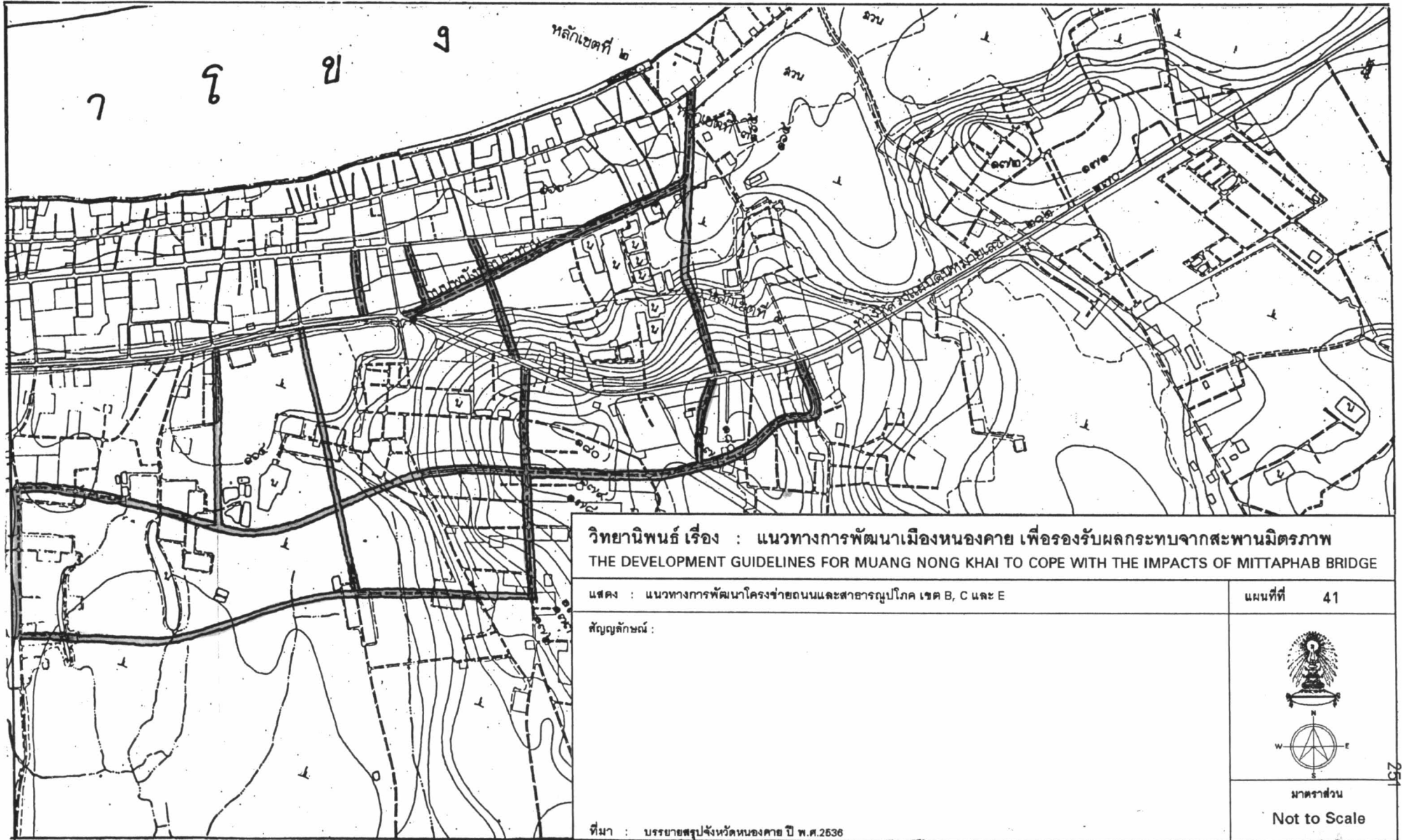
## 7. แนวทางการพัฒนาพื้นที่เขต G ให้เป็นเขตพักอาศัยหนาแน่นปานกลางและศูนย์ราชการ

7.1 ปรับปรุงโครงสร้างถนน ขยายผิวการจราจร และเสริมสร้างระบบโครงข่ายสาธารณูปโภค และสาธารณูปการ ให้กับถนนทุกสายที่มีอยู่เดิมในพื้นที่ตอนเหนือของพื้นที่เขต G

7.2 ตัดถนนเพิ่ม เพื่อเปิดพื้นที่ตอนในของพื้นที่เขต G ให้มีลักษณะที่เป็นโครงข่ายเชื่อมโยงกัน เพื่อให้สามารถรองรับการขยายตัวของการค้าที่พักอาศัยหนาแน่นปานกลางของเมืองหนองคาย และสามารถที่จะใช้ในการเข้าสู่พื้นที่บริเวณศูนย์กลางเมืองได้อย่างสะดวก

7.3 ตัดถนนขนานกับทางรถไฟ โดยให้ต่อเนื่องจากโครงการถนน ซึ่งอยู่ในโครงการย้ายสถานีรถไฟหนองคายออกมารวมกันอยู่ในพื้นที่เขตศูนย์ราชการจังหวัดหนองคาย





7.4 สนับสนุนและส่งเสริมให้เกิดสถานสาธารณสุข อันได้แก่ โรงพยาบาล และ คลินิกเอกชน ส่วนที่ติดกับถนนสายเชื่อมระหว่างเมืองหนองคาย-สะพานมิตรภาพ เพื่อรองรับชุมชนที่กำลังขยายตัวเติบโตขึ้นอย่างต่อเนื่อง และการพึ่งพาบริการทางด้านสาธารณสุขของประชากรชาวลาว ซึ่งมักจะเดินทางเข้ามาใช้บริการในเขตบริเวณศูนย์กลางเมืองหนองคายโดยผ่านสะพานมิตรภาพแห่งนี้ แม้ในยามวิกาลที่ด่านควบคุมชายแดนปิดลงแล้วก็ตาม ผู้ป่วยพร้อมผู้ติดตามส่วนใหญ่จะได้รับการอนุญาตเป็นกรณีพิเศษ ซึ่งหากเมืองหนองคายมีสถานสาธารณสุขที่ตั้งอยู่บนแนวแกนพื้นที่บริเวณดังกล่าวนี้แล้ว ก็จะทำให้ง่ายต่อการควบคุมผู้ลักลอบเข้าเมืองโดยผิดกฎหมายได้ง่ายยิ่งขึ้น เนื่องจากเป็นที่ตั้งซึ่งอยู่ใกล้ทั้งกับเมืองหนองคายและสะพานมิตรภาพ นายตรวจด่านตรวจคนเข้าเมือง สามารถที่จะเดินทางเข้ามาส่งและให้ความช่วยเหลือได้

7.5 สนับสนุนและส่งเสริมให้เกิดกิจกรรมการใช้ที่ดินประเภทอุตสาหกรรมบริการ โดยเฉพาะอย่างยิ่ง อุตสาหกรรมที่มีแนวโน้มของการที่ประชากรชาวลาวจะเข้ามาใช้บริการยังเมืองหนองคาย โดยอุตสาหกรรมที่มีแนวโน้มในการพัฒนา ได้แก่ อู่ซ่อมรถยนต์, ร้านขายอะไหล่รถยนต์และรถจักรยานยนต์, ร้านรับติดตั้งอุปกรณ์พิเศษ, ร้านประดับยนต์ และร้านติดตั้งเครื่องเสียงติดรถยนต์ ตลอดจนร้านรับซ่อมเครื่องมือและอุปกรณ์ประเภทที่ใช้เทคโนโลยีขั้นสูง ซึ่งฝั่งลาวไม่สามารถทำได้ หรือทำได้ไม่ดีเท่า

7.6 ให้อุตสาหกรรมที่เกิดขึ้นในเขตเมืองหนองคาย มีระบบการบำบัดน้ำเสียของตนเอง และการเสริมสร้างระบบการระบายน้ำ ไปยังบ่อบำบัดน้ำเสียของเมือง

## 8. แนวทางการพัฒนาพื้นที่เขต H ให้เป็นเขตพักอาศัยหนาแน่นปานกลางและหนาแน่นน้อย

8.1 สนับสนุนและส่งเสริมให้เกิดชุมชนพักอาศัยหนาแน่นปานกลางและชุมชนพักอาศัยหนาแน่นน้อย ในบริเวณที่อยู่ใกล้กับสวนสาธารณะหนองถิน

8.2 ปรับปรุงและเสริมสร้างโครงสร้างถนนขยายผิวการจราจร และเสริมสร้างระบบโครงข่ายสาธารณูปโภคและสาธารณูปการ ถนนภายในพื้นที่เขต H

8.3 ห้ามไม่ให้มีการก่อสร้างอาคารสูงในพื้นที่บริเวณริมฝั่งแม่น้ำโขง จากพื้นที่บริเวณศูนย์กลางเมืองหนองคายเดิมทั้งหมด ถึงแนวแกนถนนแก้วรุฒิ ตลอดแนวของพื้นที่เขต H

8.4 สนับสนุนและส่งเสริมให้เกิดสถานสาธารณสุข อันได้แก่ โรงพยาบาลและ คลินิกเอกชน ส่วนที่ติดกับถนนสายเชื่อมระหว่างเมืองหนองคาย-สะพานมิตรภาพ เพื่อรองรับชุมชนซึ่ง กำลังขยายตัวเติบโตขึ้นอย่างต่อเนื่อง และการพึ่งพาบริการทางด้านสาธารณสุขของประชากรชาวลาว ซึ่งมักจะเดินทางเข้ามาใช้บริการในเขตบริเวณศูนย์กลางเมืองหนองคายโดยผ่านสะพานมิตรภาพแห่งนี้ แม้ในยามวิกาลที่ด่านควบคุมชายแดนปิดลงแล้วก็ตาม ผู้ป่วยพร้อมผู้ติดตามส่วนใหญ่จะได้รับการ อนุญาตเป็นกรณีพิเศษ ซึ่งหากเมืองหนองคายมีสถานสาธารณสุขที่ตั้งอยู่บนแนวแกนพื้นที่บริเวณดังกล่าวนี้แล้ว ก็จะทำให้ง่ายต่อการควบคุมผู้ลักลอบเข้าเมืองโดยผิดกฎหมายได้ง่ายยิ่งขึ้น เนื่องจากเป็นที่พื้นที่ที่มีตั้งซึ่งอยู่ใกล้ทั้งกับเมืองหนองคายและสะพานมิตรภาพ นายตรวจด่านตรวจคนเข้าเมือง สามารถที่จะเดินทางเข้ามาส่งและให้ความช่วยเหลือได้

8.5 สนับสนุนและส่งเสริมให้เกิดกิจกรรมการใช้ที่ดินประเภทอุตสาหกรรมบริการ โดยเฉพาะอย่างยิ่ง อุตสาหกรรมที่มีแนวโน้มของการที่ประชากรชาวลาวจะเข้ามาใช้บริการยังเมือง หนองคาย โดยอุตสาหกรรมที่มีแนวโน้มในการพัฒนา ได้แก่ อู่ซ่อมรถยนต์, ร้านขายอะไหล่รถยนต์และ รถจักรยานยนต์, ร้านรับติดตั้งอุปกรณ์พิเศษ, ร้านประดับยนต์ และร้านติดตั้งเครื่องเสียงติดรถยนต์ ตลอดจนร้านรับซ่อมเครื่องมือและอุปกรณ์ประเภทที่ใช้เทคโนโลยีขั้นสูง ซึ่งฝั่งลาวไม่สามารถทำได้ หรือ ทำได้ไม่ดีเท่า

8.6 ให้อุตสาหกรรมที่เกิดขึ้นในเขตเมืองหนองคาย มีระบบการบำบัดน้ำเสียของตนเอง และการเสริมสร้างระบบการระบายน้ำ ไปยังบ่อบำบัดน้ำเสียของเมือง

## 9. แนวทางการพัฒนาพื้นที่เขต I ให้เป็นเขตอุตสาหกรรมและคลังสินค้า

9.1 สนับสนุนและส่งเสริมให้พื้นที่ฝั่งตะวันตกของถนนทางหลวงแผ่นดินหมายเลข 2 มีศักยภาพในการพัฒนาเพื่อรองรับการขยายตัวของการใช้ที่ดินประเภทอุตสาหกรรมและคลังสินค้า ทั้งนี้เนื่องจากพื้นที่เขต I ในส่วนนี้เป็นบริเวณที่แยกออกจากเมืองหนองคายอย่างเป็นสัดส่วน มีศูนย์ ราชการจังหวัดหนองคาย และถนนสายทางหลวงแผ่นดินหมายเลข 2 เป็นเขตกันชน (Buffer) ระหว่าง การใช้ที่ดินประเภทอุตสาหกรรมและการพักอาศัย อีกทั้งที่ตั้งดังกล่าวยังสามารถใช้เป็นจุดเชื่อมโยงกับ พื้นที่ต่าง ๆ อันได้แก่ บริเวณตัวเมืองหนองคายเอง, การติดต่อเชื่อมโยงกับเมืองต่าง ๆ ที่มีที่ตั้งอยู่ บริเวณริมฝั่งแม่น้ำโขงและจังหวัดต่าง ๆ ในภูมิภาค จนกระทั่งถึงกรุงเทพมหานคร ตลอดจนสามารถ ติดต่อเชื่อมโยงกับโครงการพัฒนาชายฝั่งทะเลด้านตะวันออก ได้อย่างสะดวกโดยผ่านระบบรถไฟ

9.2 สนับสนุนและส่งเสริมให้พื้นที่ฝั่งตะวันออกของถนนทางหลวงแผ่นดินหมายเลข 2 มีศักยภาพในการพัฒนา เพื่อรองรับการขยายตัวของการใช้ที่ดินด้านพักอาศัยหนาของแรงงานในภาคอุตสาหกรรมของเมือง ทั้งนี้เนื่องจากพื้นที่เขต I ในส่วนนี้ สามารถที่จะเดินทางติดต่อกับศูนย์กลางเมืองได้โดยสะดวก และสามารถรองรับความต้องการด้านที่พักอาศัยของแรงงานในภาคอุตสาหกรรม บนฝั่งตะวันตกของทางหลวงแผ่นดินหมายเลข 2 ได้เป็นอย่างดี

9.3 ให้อุตสาหกรรมที่เกิดขึ้นในเขตเมืองหนองคาย มีระบบการบำบัดน้ำเสียของตนเอง และการเสริมสร้างระบบการระบายน้ำ ไปยังบ่อบำบัดน้ำเสียของเมือง

## 10. แนวทางการพัฒนาพื้นที่เขต J

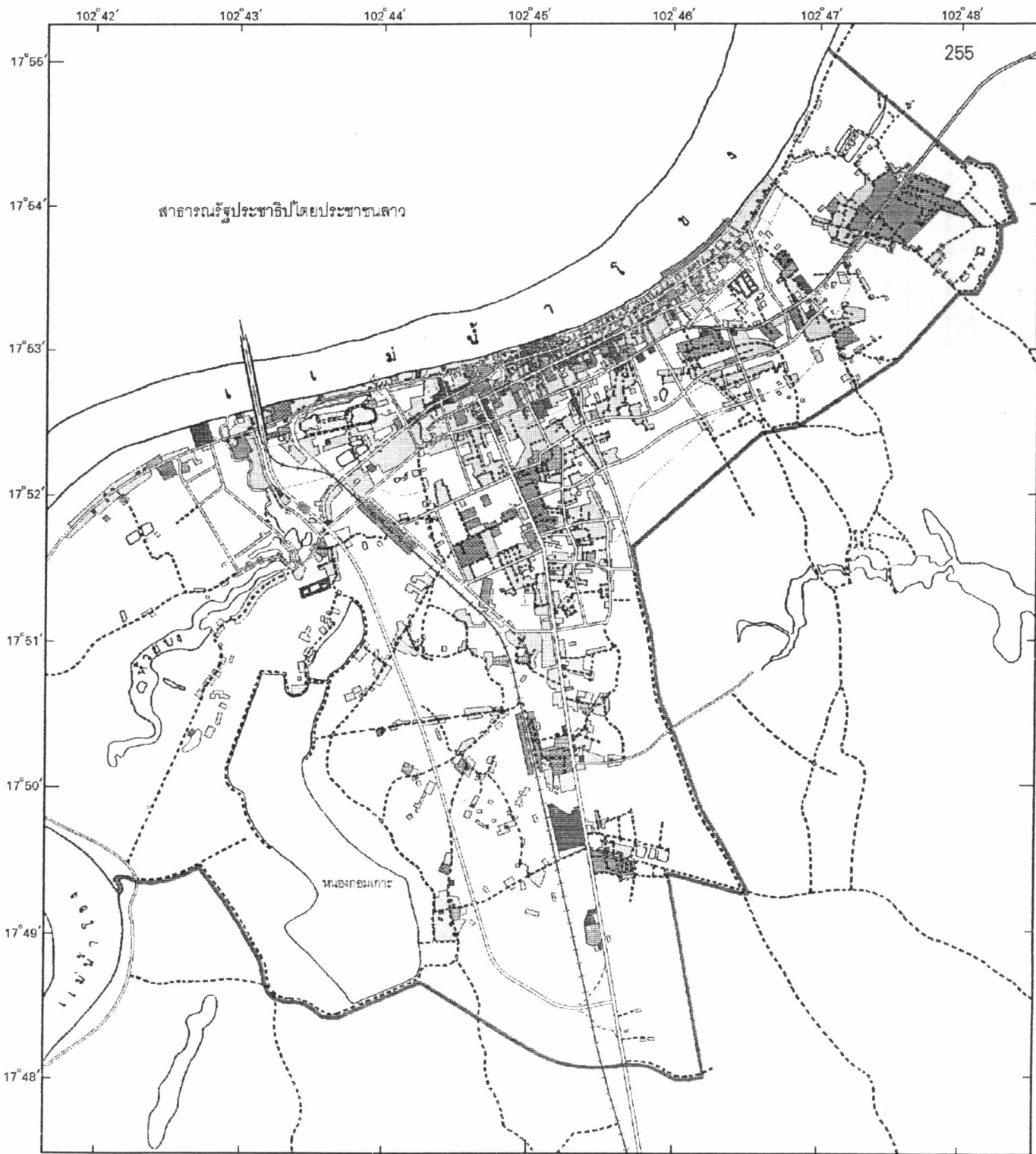
10.1 สนับสนุนให้ตอนเหนือของพื้นที่เขต J เป็นที่ตั้งของส่วนราชการที่เกี่ยวข้องกับการติดต่อระหว่างประเทศ ตลอดจนองค์ประกอบต่าง ๆ ของเมืองที่เกี่ยวข้องกันในระดับชาติและนานาชาติ เช่น ศูนย์กลางการคมนาคมขนส่งสินค้านานาชาติ (ตามโครงการของกระทรวงคมนาคม), ศูนย์ขนถ่ายสินค้า (Truck Terminal) และมหาวิทยาลัยนานาชาติ เป็นต้น

10.2 ในระยะสั้นยังไม่ควรให้การสนับสนุนให้เกิดกิจกรรมการใช้ที่ดินอื่น ๆ ในบริเวณพื้นที่เขตนี้ โดยเฉพาะกิจกรรมทางเศรษฐกิจ ทั้งนี้เนื่องจากพื้นที่ในบริเวณนี้ มีศักยภาพในการพัฒนาค่อนข้างต่ำ จะทำให้ไม่สามารถแข่งขันกับพื้นที่บริเวณอื่นได้

## 11. แนวทางการพัฒนาพื้นที่เขต K

11.1 พัฒนาให้พื้นที่บริเวณหนองกอมเกาะให้เป็นบ่อบำบัดน้ำเสียของเมืองหนองคาย โดยใช้วิธีการบำบัดแบบธรรมชาติ (ไม่มีการเติมอากาศ : STABILIZATION POUND) ซึ่งเป็นระบบเดียวกันกับที่เคยใช้ได้ผลมาแล้วในเมืองใหญ่อย่างนครราชสีมา

11.2 ในระยะสั้นยังไม่ควรให้การสนับสนุนให้เกิดกิจกรรมการใช้ที่ดินอื่น ๆ ในบริเวณพื้นที่เขตนี้ โดยเฉพาะกิจกรรมทางเศรษฐกิจ ทั้งนี้เนื่องจากพื้นที่ในบริเวณนี้มีศักยภาพในการพัฒนาค่อนข้างต่ำ จะทำให้ไม่สามารถแข่งขันกับพื้นที่บริเวณอื่นได้



**วิทยานิพนธ์ เรื่อง : แนวทางการพัฒนาเมืองหนองคาย เพื่อรองรับผลกระทบจากสะพานมิตรภาพ**  
**THE DEVELOPMENT GUIDELINES FOR MUANG NONG KHAI TO COPE WITH THE IMPACTS OF MITTAPHAB BRIDGE**

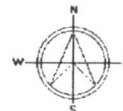
แสดง : แนวทางการเปิดพื้นที่เมืองหนองคายเพื่อรองรับการพัฒนาต่าง ๆ ถึง ปี พ.ศ.2555

แผนที่ที่ 42

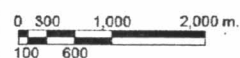
สัญลักษณ์ : การใช้ที่ดินเมืองหนองคาย ปี พ.ศ.2537

- พักอาศัย
- พาณิชยกรรม
- อุตสาหกรรม
- คลังสินค้า
- สถานที่ราชการ
- ศาสนสถาน, วัด, โบสถ์
- สถานศึกษา, โรงเรียน, วิทยาลัย
- สวนสาธารณะ, สนามกีฬา, สนามเด็กเล่น

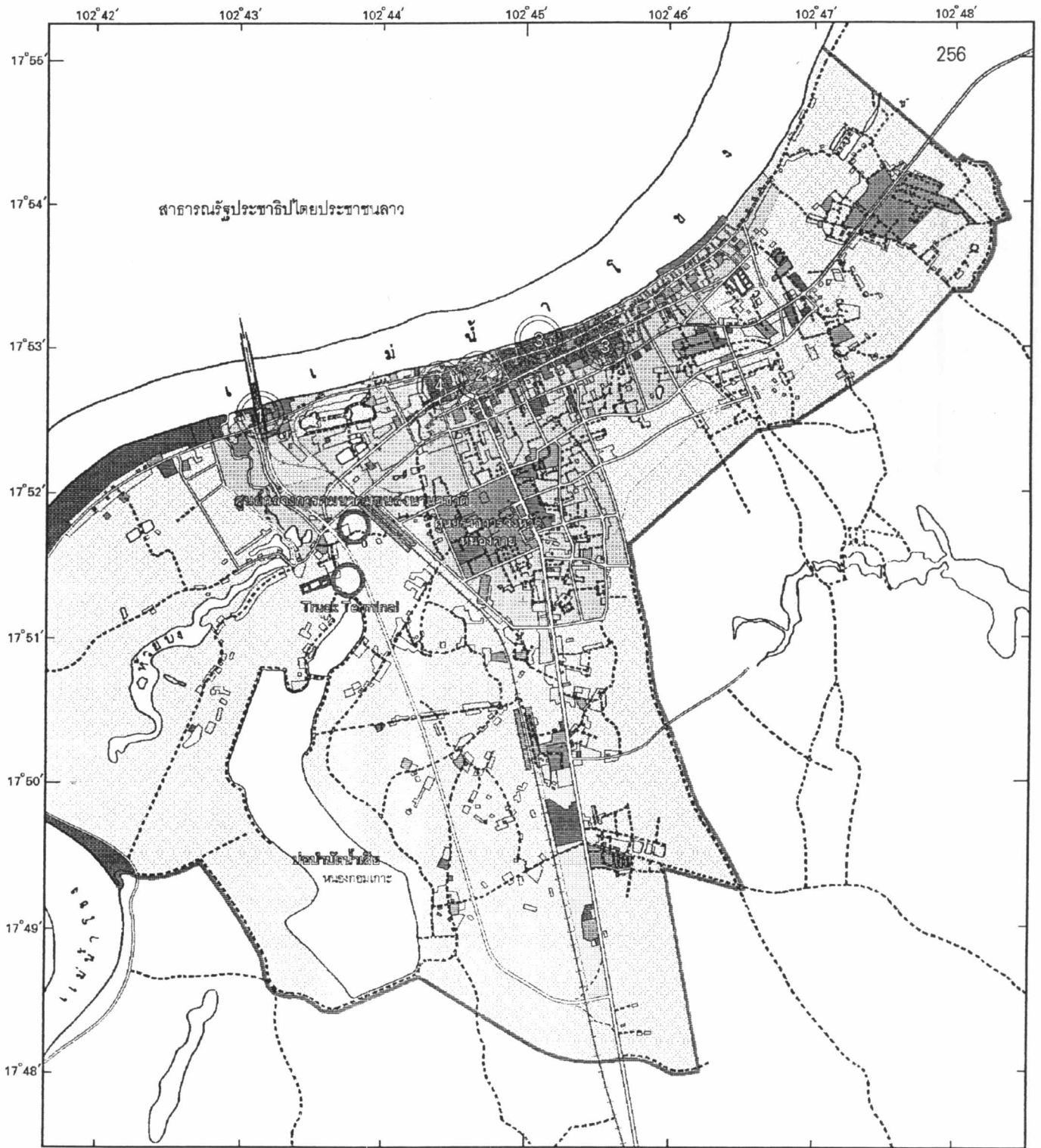
- ทางหลวง, ถนน, ซอย
- ถนนลูกรัง, พื้นถนนอ่อน
- ทางรถไฟ
- แหล่งน้ำ
- แนวเขื่อนป้องกันตลิ่งพัง
- ถนนเชื่อมสะพานมิตรภาพ
- โครงการสะพานมิตรภาพ
- แนวเขตผังเมืองรวมเมืองหนองคาย ปี พ.ศ.2532
- ร่างแนวเขตผังเมืองรวมใหม่
- เขตเทศบาลเมืองหนองคาย



มาตราส่วน



ที่มา :



**วิทยานิพนธ์ เรื่อง : แนวทางการพัฒนาเมืองหนองคาย เพื่อรองรับผลกระทบจากสะพานมิตรภาพ**  
**THE DEVELOPMENT GUIDELINES FOR MUANG NONG KHAI TO COPE WITH THE IMPACTS OF MITTAPHAB BRIDGE**

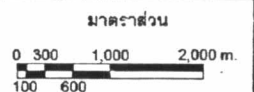
แสดง : ข้อเสนอแนะการใช้ที่ดินและองค์ประกอบเมืองหนองคาย

แผนที่ที่ 43

สัญลักษณ์ : การใช้ที่ดินเมืองหนองคาย ปี พ.ศ.2537

- ① พื้นที่เอนกประสงค์เพื่อเสริมสร้างภาพพจน์และประชาสัมพันธ์
- ② ศูนย์กลางการปกครองที่ควรให้ดำเนินการเดิม
- ③ ศูนย์กลางย่านพาณิชย์กรรมหลักบริเวณศูนย์กลางเมืองหนองคาย
- ④ ศูนย์กลางย่านพาณิชย์กรรมรอง

- ทางหลวง, ถนน, ซอย
- ถนนลูกรัง, พื้นถนนอ่อน
- +++ ทางรถไฟ
- แหล่งน้ำ
- แนวเขื่อนป้องกันตลิ่งพัง
- — — — — ถนนเชื่อมสะพานมิตรภาพ
- — — — — โครงการสะพานมิตรภาพ
- — — — — รั้วแนวเขตเทศบาลเมืองหนองคาย ปี พ.ศ.2555



ที่มา :

## สรุปสมมติฐาน

จากการศึกษาทั้งหมดที่ผ่านมา พบที่จะสรุปสมมติฐานที่ตั้งไว้ในตอนต้นได้ว่า นโยบายการเปิดประตูการค้าของไทย และนโยบายเงินตนาการใหม่ของลาว เมื่อบวกกับสะพานมิตรภาพแล้ว จะทำให้เกิดการเปลี่ยนแปลงภายในเขตบริเวณเมืองหนองคายเป็นอย่างมากนั้นเป็นจริง ดังจะสามารถสังเกตเห็นได้ในทางกายภาพ เช่น การเกิดอาคารชุดพักอาศัย และโรงแรมมาตรฐานระดับนานาชาติ ซึ่งเป็นอาคารสูงและอาคารขนาดใหญ่อย่างที่ไม่เคยปรากฏมาก่อนในเมืองหนองคาย การเกิดโรงพยาบาลเอกชน ศูนย์เอ็กซเรย์คอมพิวเตอร์ (CT SCAN) การขยายตัวของการใช้ที่ดินเพื่อรองรับกิจกรรมการค้าและบริการที่เกี่ยวข้องเนื่องกับการท่องเที่ยว โครงการจัดสรรอสังหาริมทรัพย์ที่เกิดขึ้นภายหลังจากที่ได้มีการเปิดใช้สะพานมิตรภาพ ตลอดจนราคาที่ดินที่เพิ่มสูงขึ้นในเขตบริเวณเมืองหนองคาย โดยเฉพาะอย่างยิ่งพื้นที่บริเวณริมฝั่งแม่น้ำโขง ฯลฯ ดังที่ได้กล่าวไว้ในสรุปผลกระทบของสะพานมิตรภาพที่มีต่อเมืองหนองคายแล้วนั้น สิ่งต่าง ๆ ที่เกิดขึ้นนี้ เป็นเครื่องชี้ให้เห็นได้อย่างชัดเจนว่า ชุมชนเมืองหนองคาย กำลังมีการพัฒนาและเติบโตขึ้นอย่างรวดเร็ว มีศักยภาพในการเป็นศูนย์กลางการให้บริการทางสังคมในระดับจังหวัดร่วมกับกรุงเวียงจันทน์ ซึ่งผลจากการเปลี่ยนแปลงของกิจกรรมทางเศรษฐกิจของเมืองหนองคาย ที่มีธุรกิจยามราตรีเพิ่มมากขึ้น จะส่งผลกระทบต่อชีวิตความเป็นอยู่ของประชากรโดยรวมของเมืองหนองคายด้วย เนื่องจากสภาพปกติของเมืองหนองคาย ซึ่งการดำเนินกิจกรรมต่าง ๆ จะยุติและปิดตัวลงในช่วงเวลาหัวค่ำและเมืองจะอยู่ในสภาพหลับไม่เกินสามทุ่ม แต่ภายหลังจากการเปิดใช้สะพานแล้ว มีแนวโน้มที่จะทำให้เมืองหนองคาย มีกิจกรรมยามค่ำคึกคัก อันเป็นผลให้เมืองนอนดึกมากยิ่งขึ้นด้วย

พื้นที่ในเขตบริเวณเมืองหนองคาย ที่ได้รับผลกระทบโดยตรงจากสะพานมิตรภาพ ได้ครอบคลุมพื้นที่ในเขตบริเวณตัวเมืองหนองคายเดิมทั้งหมด ทางด้านทิศใต้ถึงบริเวณแยกถนนสายเชื่อมสะพานมิตรภาพ และครอบคลุมไปตลอดคั้งน้ำโขง รวมทั้งหนองกอมเกาะ ซึ่งอยู่ทางด้านทิศตะวันตกของเมืองหนองคายทั้งหมด

## ผลที่คาดว่าจะได้รับจากการปฏิบัติตามแนวทางที่ได้เสนอไว้

แนวทางการพัฒนาเมืองหนองคายเพื่อรองรับผลกระทบจากสะพานมิตรภาพ ที่ได้เสนอไว้ในวิทยานิพนธ์ฉบับนี้ หากได้มีการนำไปปฏิบัติ ก็จะทำให้เมืองหนองคายสามารถที่จะแก้ปัญหาต่าง ๆ ของเมืองอันเป็นอุปสรรคต่อการพัฒนา และจะทำให้เมืองหนองคายมีความพร้อมที่จะรองรับการขยายตัวและการพัฒนาเมืองในด้านต่าง ๆ อันเป็นผลกระทบสืบเนื่องมาจากสะพานมิตรภาพได้อย่างมีประสิทธิภาพ ซึ่งพอที่จะสรุปได้ดังต่อไปนี้

### แนวทางการพัฒนาเพื่อรองรับบทบาทการเป็นเมืองชายแดน

การสนับสนุนองค์ประกอบต่าง ๆ ที่เกี่ยวข้องกับความมั่นคงของชาติ อันได้แก่ สถานี นพข. หมู่บ้านป้องกันที่ 4 นาวิกโยธิน กองร้อยที่ 4 ตำรวจตระเวนชายแดนเขต 4 และกองร้อยอาสารักษา ดินแดนจังหวัดหนองคาย ให้สามารถดำรงอยู่ในบริเวณเมืองหนองคายอยู่เช่นเดิม เพื่อให้เมืองหนองคาย สามารถที่จะรองรับบทบาทและหน้าที่ในการเป็นเมืองชายแดนที่มีความสำคัญทางด้าน ยุทธศาสตร์ความมั่นคงของชาติ ได้อย่างมีประสิทธิภาพ และเพื่อประโยชน์ในการเป็นองค์ประกอบของ เมือง ในการที่จะช่วยดูแลให้ความปลอดภัยแก่ชีวิตและทรัพย์สินของประชาชน ที่อาศัยอยู่ในบริเวณ ใกล้เคียงกับส่วนราชการเพื่อความมั่นคงต่าง ๆ

### แนวทางการพัฒนาเพื่อรองรับบทบาทการเป็นประตูการค้าของไทย

โครงการการออกแบบและก่อสร้างระบบถนนทางคู่ขนาน กับถนนสายเอเชีย 12 (A12) โครงการก่อตั้งศูนย์ขนส่งสินค้า (Truck Terminal) โครงการก่อตั้งศูนย์กลางการคมนาคมขนส่งนานาชาติ และโครงการเสริมสร้างโครงข่ายระบบถนนที่เชื่อมระหว่าง สถานีที่พักแรมบริเวณริมฝั่งแม่น้ำโขงกับ สะพานมิตรภาพ จะทำให้เมืองหนองคายสามารถที่จะป้องกันปัญหาการจราจรคับคั่ง มีส่วนในการลด อุบัติเหตุที่อาจเกิดขึ้น สามารถที่จะบริหารหรือควบคุมปริมาณการจราจรบนถนนสายต่าง ๆ ที่เชื่อม โยงกับสะพานมิตรภาพได้อย่างมีประสิทธิภาพ ตรงตามวัตถุประสงค์หลักของการมีและการใช้ประโยชน์ จากสะพานมิตรภาพ อันจะทำให้เมืองหนองคายสามารถรองรับบทบาทและหน้าที่ในการเป็นประตู การค้าของไทยได้อย่างมีประสิทธิภาพด้วย

### แนวทางการพัฒนาเพื่อรองรับบทบาทการเป็นศูนย์กลางการปกครอง

การสนับสนุนให้องค์ประกอบที่เป็นส่วนราชการระดับจังหวัดต่าง ๆ ของเมืองหนองคาย ซึ่ง กระจายตัวกันอยู่ทั่วไปในบริเวณเขตศูนย์กลางเมืองหนองคาย ย้ายออกไปรวมกันอยู่ ณ บริเวณศูนย์ ราชการจังหวัดหนองคายแห่งใหม่ ทั้งนี้เพื่อให้เกิดความสะดวกในการติดต่อประสานงานระหว่างส่วน ราชการในระดับจังหวัดโดยรวม

การสนับสนุนให้องค์ประกอบของส่วนราชการระดับจังหวัดต่าง ๆ ซึ่งกระจุกตัวรวมกันอยู่ใน บริเวณศูนย์ราชการจังหวัดหนองคายเดิม เฉพาะที่เกาะกลุ่มรวมกันอยู่ในบริเวณพื้นที่เดียวกันกับศาลา กลางจังหวัดหนองคาย ให้คงอยู่ในพื้นที่เดิม ทั้งนี้เนื่องจาก องค์ประกอบการเป็นศูนย์ราชการเดิม กับ



องค์ประกอบต่าง ๆ ของความเป็นเมืองหนองคายโดยรวม มีกระจุกตัวกันอยู่อย่างเป็นระเบียบ ตามบทบาทและหน้าที่ของเมืองในระดับต่าง ๆ อยู่แล้ว นอกจากนี้ ที่ตั้งของศูนย์ราชการเมืองหนองคายเดิม ยังเป็นที่ตั้งของอนุสาวรีย์ปราบฮ่อ ซึ่งมีลักษณะเป็นที่หมายตา (Land Mark) ของเมือง ที่สามารถสังเกตเห็นได้จากกระยะไกล เมื่อเดินทางเข้าสู่เมืองหนองคายจากทางหลวงแผ่นดินหมายเลข 2 อาจกล่าวได้ว่า พื้นที่บริเวณดังกล่าว เป็นที่ที่ส่งเสริมภาพพจน์ความเป็นเมืองชายแดนที่มีความสำคัญในประวัติศาสตร์ช่วงหนึ่งของไทยได้เป็นอย่างดี

#### แนวทางการพัฒนาเพื่อรองรับบทบาทการเป็นศูนย์กลางการค้าและบริการ

การสนับสนุนให้ย่านท่าเสด็จและย่านตลาดสดโพธิ์ชัยขยายตัวเข้าหากัน รวมเป็นศูนย์กลางพาณิชยกรรมขนาดใหญ่บริเวณศูนย์กลางเมืองเพียงแห่งเดียว การปรับปรุงและพัฒนาาระบบโครงข่ายโครงสร้างพื้นฐานให้กับศูนย์กลางย่านพาณิชยกรรมต่าง ๆ ของเมืองหนองคาย อันได้แก่ ย่านตลาดสดโพธิ์ชัย ย่านตลาดสดชัยพร และย่านท่าเสด็จ ตลอดจนการสนับสนุนและส่งเสริมย่านท่าเสด็จให้เปิดเป็นตลาดไนท์พลาซ่า และการจัดหาสถานที่จอดรถยนต์ในบริเวณที่อยู่ใกล้กับศูนย์กลางย่านพาณิชยกรรมต่าง ๆ ของเมือง จะทำให้เมืองหนองคายมีความพร้อมที่จะรองรับการขยายตัวของกิจกรรมการค้าและบริการ ที่กำลังพัฒนาเติบโตและหนาแน่นขึ้นได้อย่างต่อเนื่อง

#### แนวทางการพัฒนาเพื่อรองรับบทบาทการเป็นศูนย์กลางการให้บริการทางสังคม

การสนับสนุนและส่งเสริมให้เกิดสถานสาธารณสุข อันได้แก่ โรงพยาบาลเอกชน หรือคลินิกเอกชน ให้เกิดขึ้นในบริเวณแนวแกนถนนสายเชื่อมระหว่างเมืองหนองคาย-สะพานมิตรภาพ จะทำให้เมืองหนองคาย สามารถที่จะรองรับชุมชนที่กำลังขยายตัวเติบโตขึ้นอย่างต่อเนื่อง ในบริเวณเขตพื้นที่โดยรอบแนวแกนถนนสายดังกล่าวได้อย่างมีประสิทธิภาพ และสามารถรองรับการพึ่งพาบริการทางด้านสาธารณสุขของประชากรชาวลาว ที่นับวันจะมีจำนวนมากเพิ่มมากยิ่งขึ้น นอกจากนี้การสนับสนุนให้มีสถานสาธารณสุขตั้งอยู่บนแนวแกนถนนสายดังกล่าวนี้ ยังจะมีส่วนช่วยในการควบคุมและป้องกันผู้ลักลอบหลบหนีเข้าเมืองโดยผิดกฎหมายจากทางฝั่งลาว โดยผ่านทางสะพานมิตรภาพได้ง่ายมากยิ่งขึ้น แต่อย่างไรก็ตาม การปฏิบัติตามแนวทางดังกล่าวนี้ ก็ยังไม่สามารถยืนยันถึงการป้องกันปัญหาดังกล่าวได้ทั้งหมด ทั้งนี้ขึ้นอยู่กับความเข้มงวดของระบบพิธีการตรวจคนเข้าเมือง และการควบคุมตามแนวชายแดนของส่วนราชการที่เกี่ยวข้องมากกว่า

### แนวทางการพัฒนาเพื่อรองรับบทบาทการเป็นศูนย์กลางการท่องเที่ยว

การพัฒนาและปรับปรุงสถานที่ท่องเที่ยวภายในเมืองหนองคาย อันได้แก่ การเข้าถึงและการใช้ประโยชน์จากพื้นที่บริเวณริมฝั่งแม่น้ำโขง การปรับปรุงและพัฒนาย่านท่าเสด็จที่ได้กำหนดให้กระทำควบคู่ไปกับการก่อสร้างเขื่อนป้องกันตลิ่งพัง เช่นเดียวกันกับการพัฒนาพื้นที่อื่น ๆ บริเวณริมฝั่งแม่น้ำโขงของเมืองหนองคาย ซึ่งนอกจากจะทำให้เมืองหนองคายสามารถป้องกันปัญหาในเรื่องของตลิ่งพังได้แล้ว ยังจะสามารถนำไปสู่การพัฒนาการท่องเที่ยวบริเวณริมฝั่งแม่น้ำโขงของเมืองหนองคายได้ โดยองค์ประกอบต่าง ๆ ที่ตั้งอยู่บริเวณริมฝั่งแม่น้ำโขงจะยังคงสามารถดำเนินกิจกรรมต่าง ๆ ทั้งทางด้านเศรษฐกิจและสังคม ได้อย่างปกติและมีประสิทธิภาพมากยิ่งขึ้น ตอบสนองความต้องการของนักท่องเที่ยว ที่ต้องการชมทัศนียภาพของแม่น้ำโขงและสะพานมิตรภาพ อันเป็นสัญลักษณ์ของการท่องเที่ยวในอนุภาคลุ่มแม่น้ำโขงแห่งนี้ นอกจากนี้ การบูรณะและอนุรักษ์อาคารเก่าที่มีคุณค่าทางด้านสถาปัตยกรรมและประวัติศาสตร์ของเมืองหนองคาย การปรับปรุงสถานที่ท่องเที่ยว โดยเฉพาะอย่างยิ่งการควบคุมสภาพแวดล้อมบริเวณศาลาแก้วกู่ (เทวสถาน) และการออกแบบภูมิทัศน์บริเวณอนุสาวรีย์ปราบฮ่อ หน้าศาลากลางจังหวัดหนองคาย การสนับสนุนและส่งเสริมการลงทุนในกิจการธุรกิจที่เกี่ยวข้องกับการท่องเที่ยว ตลอดจนการฝึกอบรมบุคลากรด้านการท่องเที่ยว จะมีส่วนช่วยในการเสริมสร้างศักยภาพของสถานที่ท่องเที่ยวภายในเขตบริเวณเมืองหนองคาย ให้ดึงดูดและประทับใจแก่นักท่องเที่ยวมากยิ่งขึ้น

นอกจากนี้ การพัฒนาโครงข่ายการท่องเที่ยวตามลำแม่น้ำโขง อันได้แก่ การปรับปรุงเส้นทาง การคมนาคมขนส่ง การปรับปรุงการบริการและการเพิ่มจำนวนเที่ยวของรถไฟสาย กรุงเทพฯ-หนองคาย และรถขนส่งผู้โดยสาร บขส. กรุงเทพฯ-หนองคาย-เวียงจันทน์ จะมีส่วนช่วยในการชักนำนักท่องเที่ยวให้เข้ามาพักค้างแรมยังเมืองหนองคายมากยิ่งขึ้น โดยการเชื่อมโยงแหล่งท่องเที่ยวทั้งภายในจังหวัดหนองคายเองและกรุงเวียงจันทน์ จะช่วยเพิ่มศักยภาพและส่งเสริมบทบาทในการเป็นศูนย์กลางการท่องเที่ยวของเมืองหนองคายให้เด่นชัดมากยิ่งขึ้น

### แนวทางการพัฒนาพื้นที่บริเวณริมฝั่งแม่น้ำโขง

แนวทางการพัฒนาพื้นที่บริเวณริมฝั่งแม่น้ำโขงของเมืองหนองคายนั้น นอกจากจะเป็นการป้องกันปัญหาตลิ่งพังแล้ว ยังจะสามารถนำไปสู่การพัฒนา โดยกำหนดให้มีการออกแบบและการก่อสร้างเขื่อนป้องกันตลิ่งพังเป็นกรณีพิเศษ โดยเฉพาะอย่างยิ่ง ในเขตพื้นที่ที่มีกิจกรรมทางเศรษฐกิจและสังคมที่ดำเนินอยู่ โดยการก่อสร้างเขื่อนป้องกันตลิ่งพังในครั้งนี้ จะทำให้เมืองหนองคายสามารถที่จะรองรับกิจกรรมทางเศรษฐกิจและสังคมที่กำลังดำเนินอยู่เดิม และรองรับกิจกรรมใหม่ที่จะขยายตัว

เติบโตขึ้นใหม่ได้อย่างต่อเนื่องและมีประสิทธิภาพ นอกจากนี้การจัดให้มีมาตรการทางผังเมืองเพื่อควบคุมสภาพแวดล้อมของเมือง อันได้แก่ การจัดหน่วยตรวจสอบการบำบัดน้ำเสียของสถานประกอบการ การพาณิชย์กรรมและอุตสาหกรรมไม่ให้มีการปล่อยน้ำเสียลงสู่แม่น้ำโขงโดยตรง ซึ่งจะมีส่วนช่วยป้องกันเกิดการปนเปื้อนทางน้ำในแม่น้ำโขงได้เพียงส่วนหนึ่งเท่านั้น ไม่ได้หมายความว่า ปัญหามลภาวะทางน้ำ จะขึ้นอยู่กับ การปล่อยน้ำเสียของสถานประกอบการต่าง ๆ แต่เพียงอย่างเดียว

#### แนวทางการพัฒนารูปแบบและทิศทางการขยายตัวของเมือง

การไม่สนับสนุนให้ชุมชนเมืองหนองคาย มีการขยายตัวออกไปตามแนวถนนสายหลัก ในบริเวณพื้นที่ซึ่งมีระยะห่างจากบริเวณศูนย์กลางเมืองมากเกินไป การสนับสนุนให้มีการใช้ประโยชน์ที่ดินในบริเวณพื้นที่ว่าง ซึ่งกระจายตัวแทรกอยู่ภายในเขตบริเวณชุมชนเมืองหนองคายเดิม การสนับสนุนให้มีการเปลี่ยนแปลงกิจกรรมการใช้ที่ดิน และการสนับสนุนให้ชุมชนมีการขยายตัวออกไปในบริเวณพื้นที่ที่มีศักยภาพพัฒนาโดยรอบ โดยเฉพาะอย่างยิ่งในส่วนที่ถัดออกมาจากบริเวณเขตศูนย์กลางหลักของเมืองหนองคายเดิม โดยการเสริมสร้างระบบโครงข่ายโครงสร้างพื้นฐาน และระบบถนน เป็นตัวชี้้นำการเติบโต จะช่วยให้เกิดความประหยัดทั้งในเรื่องของการเดินทาง การลงทุนด้านระบบโครงข่ายโครงสร้างพื้นฐาน และการให้ตลอดจนการให้ความปลอดภัยในชีวิตและทรัพย์สินกับประชาชนเป็นไปด้วยความสะดวก ประหยัด และมีประสิทธิภาพมากยิ่งขึ้นด้วย

#### แนวทางการพัฒนาและควบคุมสภาพแวดล้อมเมือง

การห้ามก่อสร้างอาคารสูงบริเวณริมฝั่งแม่น้ำโขง ภายในเขตเทศบาลเมืองหนองคายเดิม ตลอดจน การจัดให้มีการควบคุมการออกแบบและก่อสร้างอาคารบริเวณริมฝั่งแม่น้ำโขงอย่างเข้มงวด โดยใช้มาตรการทางผังเมืองในด้านต่าง ๆ เช่น การกำหนดระยะถอยร่นของอาคารจากแนวริมตลิ่ง (SET BACK) การกำหนดสัดส่วนระหว่างพื้นที่ดินกับพื้นที่ใช้สอยของอาคาร (FAR), การกำหนดพื้นที่เปิดโล่ง OSR เป็นต้น จะมีส่วนช่วยในการป้องกันและบรรเทาการสูญเสียทัศนียภาพบริเวณริมฝั่งแม่น้ำโขงได้ แต่ปัญหาในเรื่องดังกล่าวนี้ ส่วนใหญ่ไม่ได้เกิดจากการใช้ที่ดินของภาคเอกชน ดังนั้นเมืองหนองคาย จึงควรที่จะระมัดระวังการก่อสร้างอาคารสถานที่ของส่วนราชการต่าง ๆ ที่ตั้งอยู่บริเวณริมฝั่งแม่น้ำโขงของเมืองหนองคาย ซึ่งมักจะได้รับการอนุมัติเป็นกรณีพิเศษอยู่เสมอด้วย นอกจากนี้ การเพิ่มประสิทธิภาพในการบรรเทาสาธารณภัย โดยเฉพาะอย่างยิ่งการระงับเหตุอัคคีภัยในอาคารสูง จะช่วยป้องกันไม่ให้เกิดโศกนาฏกรรมอันเป็นอันตรายต่อชีวิตและทรัพย์สิน ทั้งกับประชาชนและนักท่องเที่ยวของเมืองหนองคายที่อาจเกิดขึ้นได้

การจัดเจ้าหน้าที่เทศบาล เพื่อตรวจสอบการทำงานของระบบบำบัดน้ำเสียของอาคาร หรือสถานประกอบการทั้งภาคพาณิชย์กรรม อุตสาหกรรมและการท่องเที่ยว ที่ก่อมลภาวะให้กับเมือง เช่น โรงแรม บังกาโล ร้านอาหาร โรงงานอุตสาหกรรม ฯลฯ และการพัฒนาพื้นที่บริเวณหนองกอมเกาะ ให้เป็นบ่อบำบัดน้ำเสียของเมืองหนองคาย โดยใช้วิธีการบำบัดแบบธรรมชาติ (ไม่มีการเติมอากาศ : STABILIZATION POUND) เป็นวิธีที่จะทำให้เมืองหนองคายสามารถแก้ไขปริมาณน้ำเสียของเมืองได้เพียงส่วนหนึ่งเท่านั้น การป้องกันปัญหามลภาวะทางน้ำของเมืองหนองคายที่ได้ผลมากที่สุด จะได้แก่การสรรหามาตรการหรือการจัดการให้มีการติดตั้งระบบบำบัดน้ำเสียในทุกหน่วยอาคาร ที่เป็นผู้ก่อให้เกิดน้ำเสีย นั้นหมายรวมถึง อาคารพักอาศัยที่ตั้งอยู่ในเขตบริเวณเมืองหนองคายทั้งหมดด้วย

### บทสรุปสังเขป

จากการศึกษาผลกระทบของสะพานมิตรภาพที่มีต่อเมืองหนองคาย ในระดับต่าง ๆ ทั้งในระดับเมืองและในระดับภูมิภาค พอที่จะสรุปได้ว่า เมืองหนองคาย จะได้รับผลกระทบทั้งทางตรงและทางอ้อมจากสะพานมิตรภาพแห่งนี้เป็นอย่างมาก จากการที่เมืองหนองคายมีบทบาทและหน้าที่ของเมืองซึ่งจะต้องเกี่ยวข้องกับหลายระดับ ตั้งแต่ระดับเมืองจนกระทั่งถึงในระดับนานาชาติ ทำให้ในช่วงเวลาที่กำลังศึกษา เมืองหนองคายได้เกิดการเปลี่ยนแปลงในด้านต่าง ๆ อย่างรวดเร็วอยู่ตลอดเวลา ซึ่งวิทยานิพนธ์ฉบับนี้ ได้นำเสนอแนวทางในการพัฒนาเมืองหนองคายเพื่อรองรับผลกระทบจากสะพานมิตรภาพ ภายใต้เงื่อนไขของเวลาและขีดจำกัดทางด้านข้อมูล เท่าที่จะมีหลักฐานยืนยันเพียงพอที่จะพิสูจน์ให้เห็นได้ในทางกายภาพว่าจะเกิดขึ้นกับเมืองหนองคายอย่างแน่นอนเท่านั้น ส่วนผลกระทบจากสะพานมิตรภาพที่จะเกิดขึ้นกับเมืองหนองคาย แต่ไม่มีหลักฐานยืนยันว่าจะเกิดขึ้นอย่างแน่นอนหรือไม่นั้น ยังคงมีอยู่อีกมาก อันได้แก่

- จำนวนนักท่องเที่ยวที่จะเพิ่มมากยิ่งขึ้น นั้นหมายถึงความต้องการใช้ระบบสาธารณูปโภคและระบบโครงข่ายโครงสร้างพื้นฐานที่เพิ่มสูงขึ้น ความต้องการน้ำใช้ ปริมาณน้ำเสีย และปริมาณขยะที่จะเพิ่มมากยิ่งขึ้น เมืองหนองคายจะดำเนินการจัดการอย่างไรกับสิ่งต่าง ๆ เหล่านี้

- รูปแบบการเดินทางของนักท่องเที่ยวเปลี่ยนแปลงไป ซึ่งภายหลังจากการเปิดใช้สะพานมิตรภาพแล้ว นักท่องเที่ยวชาวไทยซึ่งมีกว่า 80 % ของจำนวนนักท่องเที่ยวทั้งหมดของเมืองหนองคาย มีแนวโน้มที่จะเดินทางโดยรถยนต์ส่วนบุคคลและรถบัสโดยสารนำเที่ยวมากยิ่งขึ้น เมืองหนองคาย และสถานที่ท่องเที่ยวของเมืองหนองคาย มีความสามารถในการรองรับจำนวนนักท่องเที่ยวที่จะเพิ่มขึ้นได้หรือไม่

ต้องการเดินทางระหว่างสถานที่ท่องเที่ยวเกี่ยวกับสถานที่พักผ่อนของนักท่องเที่ยวที่จะเพิ่มมากยิ่งขึ้น ระบบการขนส่งสาธารณะเดิม (SKY LAB) จะเข้ามารองรับได้อย่างเพียงพอหรือไม่

- การขยายตัวของกิจกรรมทางเศรษฐกิจ ความต้องการใช้ที่ดินเพิ่มมากยิ่งขึ้น ราคาที่ดินที่จะเพิ่มสูงขึ้น ความต้องการแรงงานไร้ทักษะฝีมือที่จะถูกดึงให้เข้ามาในเมืองหนองคายมากยิ่งขึ้น เมืองหนองคายจะมีส่วนในการจัดการเกี่ยวกับสถานที่พักของแรงงานเหล่านี้อย่างไร

- พื้นที่ในเขตส่งเสริมการลงทุนของลาว เป็นการร่วมทุนระหว่างรัฐบาลลาว กับนักลงทุนชาวไทย ซึ่งมุ่งพัฒนาโครงการใน 4 ลักษณะ ในอันได้แก่

1. การสร้างรีสอร์ทที่พักผ่อนของนักท่องเที่ยว
2. การจัดตั้งร้านค้าปลอดภาษีหรือศูนย์กลางการค้าอินโดจีน
3. บ่อนกาสิโน และ
4. เขตอุตสาหกรรมเพื่อการส่งออก

การขยายตัวด้านการลงทุนของลาวในลักษณะดังกล่าว เป็นสิ่งที่จะต้องเกิดขึ้นอย่างหลีกเลี่ยงไม่ได้ ซึ่งคาดว่า หากโครงการต่าง ๆ เหล่านี้เกิดขึ้นเมื่อใด ก็จะทำให้เมืองหนองคายต้องสูญเสียผลประโยชน์ที่ควรจะได้รับไป เมืองหนองคายจะช่วยเหลือหรือร่วมมือกับกลุ่มธุรกิจภาคเอกชนท้องถิ่นของเมืองหนองคาย ในการปรับตัวให้สามารถดำรงอยู่ร่วมกับผู้ประกอบการชาวไทย ผู้ร่วมทุนในบริเวณเขตส่งเสริมการลงทุนในฝั่งลาว ในลักษณะที่เป็นทีมเดียวกันได้อย่างไร

สิ่งต่าง ๆ เหล่านี้ ล้วนต้องการการจัดการทั้งสิ้น ซึ่งเมืองหนองคายควรที่จะต้องติดตามกระแสการเปลี่ยนแปลงในด้านต่าง ๆ เหล่านี้อย่างใกล้ชิด และจะต้องเร่งจัดการให้ทันกาล ก่อนที่จะเกิดปัญหาต่าง ๆ อันจะเป็นการบั่นทอนประสิทธิภาพและคุณภาพชีวิตความเป็นเมืองของเมืองหนองคาย

### ข้อเสนอแนะในการศึกษาต่อ

การศึกษาเรื่องแนวทางการพัฒนาเมืองหนองคายเพื่อรองรับผลกระทบจากสะพานมิตรภาพในครั้งนี้ ได้ทำการศึกษาผลกระทบของสะพานมิตรภาพที่มีต่อเมืองหนองคาย อันจะนำไปสู่การวางแผนทางการพัฒนาเมืองหนองคาย เมืองชายแดนที่สำคัญเมืองหนึ่งของไทย ตั้งอยู่ติดกับกรุงเวียงจันทน์ นครหลวงของประเทศลาว จากการศึกษาพบว่า เมืองหนองคาย ต้องดำเนินบทบาทและหน้าที่ของเมืองในหลายระดับ ซึ่งส่งผลให้องค์ประกอบความเป็นเมืองของเมืองหนองคาย มีความซับซ้อนอยู่มาก ทำให้การวางแผนทางการพัฒนาในครั้งนี้ นั้น ยากที่จะครอบคลุมได้ทั้งหมด และหากมีผู้ที่สนใจจะศึกษาต่อจากนี้ ผู้วิจัยขอเสนอ การวางแผนเฉพาะบริเวณริมฝั่งแม่น้ำโขงเมืองหนองคาย