

บทที่ 3

ผลการวิจัย

จากการศึกษาผลของการจัดการตนเองที่มีต่อพฤติกรรมการทำงานบ้าน และการแผ่ขยาย
ของนักเรียนชั้นประถมศึกษาปีที่ 5 ซึ่งพฤติกรรมการทำงานบ้านได้แบ่งออกเป็น 2 ด้าน ได้แก่

1. การส่งการบ้านในเวลาที่กำหนดวิชาคณิตศาสตร์
2. คะแนนความถูกต้องของการบ้านวิชาคณิตศาสตร์

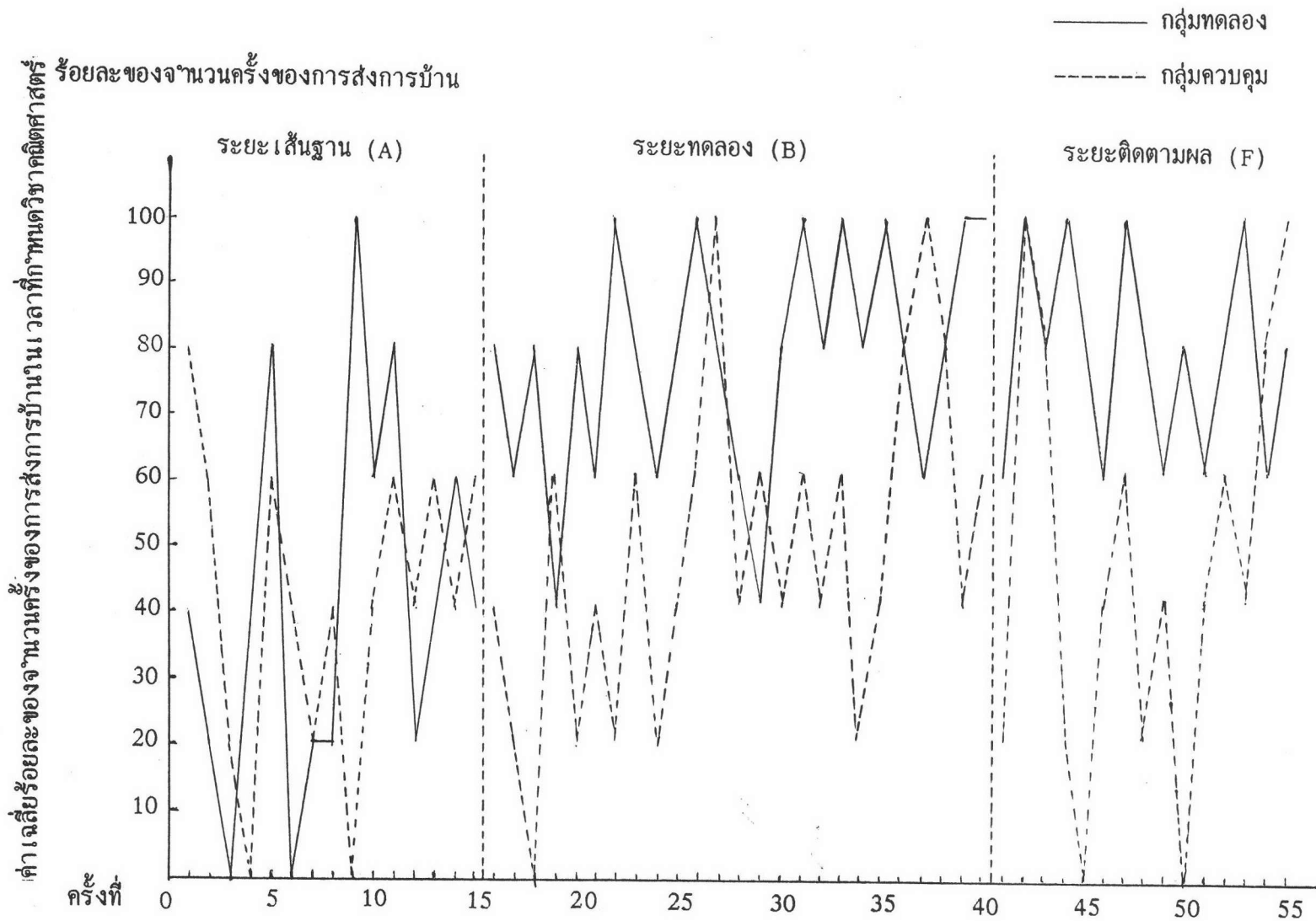
ส่วนการแผ่ขยายจะศึกษาในวิชาภาษาไทย โดยพิจารณาพฤติกรรมการทำงานบ้าน 2 ด้าน เช่นเดียวกับวิชาคณิตศาสตร์ ในการวิจัยนี้ผู้วิจัยได้ออกแบบการวิจัยแบบ A B F แบ่งออกเป็นกลุ่มทดลอง กลุ่มควบคุม กลุ่มละ 5 คน โดยกลุ่มทดลองเป็นกลุ่มนักเรียนที่ได้รับการฝึกวิธีการจัดการตนเอง ส่วนกลุ่มควบคุมจะอยู่ในสภาพการณ์ปกติไม่ได้รับการฝึกวิธีการจัดการตนเอง ในการรวบรวมข้อมูล ผู้วิจัยได้รวบรวมพฤติกรรมการทำงานบ้านในด้าน การส่งการบ้านในเวลาที่กำหนด และคะแนนความถูกต้องของการบ้าน ทั้งวิชาคณิตศาสตร์และวิชาภาษาไทย ในกลุ่มทดลองและกลุ่มควบคุม การรวบรวมข้อมูลดำเนินการรวบรวมข้อมูลตลอดทั้ง 3 ระยะ คือ ระยะเส่นฐาน ระยะทดลอง และระยะติดตามผล และผู้วิจัยได้ทำการวิเคราะห์ข้อมูลในแต่ละด้านของพฤติกรรมการทำงานบ้านในวิชาคณิตศาสตร์ดังนี้

ผู้วิจัยนำจำนวนครั้งของการส่งการบ้านในเวลาที่กำหนดวิชาคณิตศาสตร์ของกลุ่มทดลอง และกลุ่มควบคุมแต่ละคนมาหารค่าร้อยละ จากนั้นผู้วิจัยจึงหาค่าเฉลี่ยร้อยละของจำนวนครั้งของการส่งการบ้านในเวลาที่กำหนดวิชาคณิตศาสตร์ของกลุ่มทดลองและกลุ่มควบคุม และนำเสนอเปรียบเทียบในตารางที่ 1

ตารางที่ 1 ค่าร้อยละและค่าเฉลี่ยร้อยละของจำนวนครั้งของการส่งการบ้านในเวลาที่กำหนด
 วิชาคณิตศาสตร์ของกลุ่มทดลองและกลุ่มควบคุม ในระยะพื้นฐาน
 ระยะทดลอง และระยะติดตามผล (N แต่ละกลุ่ม = 5 คน)

ระยะ	ครั้งที่ (กลุ่ม)	กลุ่มทดลอง	กลุ่มควบคุม
ระยะ พื้นฐาน	1	40.00	80.00
	2	20.00	60.00
	3	0.00	20.00
	4	40.00	0.00
	5	80.00	60.00
	6	0.00	40.00
	7	20.00	20.00
	8	20.00	40.00
	9	100.00	0.00
	10	60.00	40.00
	11	80.00	60.00
	12	20.00	40.00
	13	40.00	60.00
	14	60.00	40.00
	15	40.00	60.00
ค่าเฉลี่ยตลอดระยะ		41.33	41.33
ระยะ ทดลอง	16	80.00	40.00
	17	60.00	20.00
	18	80.00	0.00
	19	40.00	60.00
	20	80.00	20.00
	21	60.00	40.00
	22	100.00	20.00
	23	60.00	60.00
	24	60.00	20.00
	25	80.00	40.00
	26	100.00	60.00
	27	80.00	100.00
	28	60.00	40.00
	29	40.00	60.00
	30	60.00	40.00
31	100.00	60.00	
32	80.00	40.00	
33	100.00	60.00	
34	80.00	20.00	
35	100.00	40.00	
36	80.00	60.00	
37	60.00	100.00	
38	80.00	60.00	
39	100.00	40.00	
40	100.00	60.00	
ค่าเฉลี่ยตลอดระยะ		78.40	48.00
ระยะ ติดตามผล	41	60.00	20.00
	42	100.00	100.00
	43	80.00	80.00
	44	100.00	20.00
	45	60.00	0.00
	46	60.00	40.00
	47	100.00	60.00
	48	60.00	20.00
	49	60.00	40.00
	50	80.00	0.00
	51	60.00	40.00
52	80.00	60.00	
53	100.00	40.00	
54	60.00	80.00	
55	60.00	100.00	
ค่าเฉลี่ยตลอดระยะ		78.66	46.67

จากตารางที่ 1 จะเห็นได้ว่า ค่าเฉลี่ยร้อยละของจำนวนครั้งของการส่งการบ้านในเวลาที่กำหนดวิชาคณิตศาสตร์ ของนักเรียนกลุ่มทดลองมีค่าเท่ากับ 41.33 ในระยะเส้นฐาน 78.40 ในระยะทดลอง และ 78.66 ในระยะติดตามผล ส่วนนักเรียนกลุ่มควบคุมมีค่าเฉลี่ยร้อยละของจำนวนครั้งของการส่งการบ้านในเวลาที่กำหนดวิชาคณิตศาสตร์เท่ากับ 41.33 ในระยะเส้นฐาน 48.00 ในระยะทดลอง และ 46.67 ในระยะติดตามผล โดยแต่ละกลุ่มมีจำนวนนักเรียนกลุ่มละ 5 คน ซึ่งเป็นการแสดงให้เห็นอย่างชัดเจนว่า นักเรียนกลุ่มทดลองมีค่าเฉลี่ยร้อยละของจำนวนครั้งของการส่งการบ้านในเวลาที่กำหนดวิชาคณิตศาสตร์เพิ่มขึ้นมากกว่านักเรียนกลุ่มควบคุม และเพื่อแสดงการเปรียบเทียบค่าเฉลี่ยร้อยละของจำนวนครั้งของการส่งการบ้านในเวลาที่กำหนดวิชาคณิตศาสตร์ให้ชัดเจนขึ้น ผู้วิจัยจึงเสนอเป็นกราฟเส้นดังภาพที่ 1



ภาพที่ 1 กราฟเปรียบเทียบค่าเฉลี่ยร้อยละของจำนวนครั้งของการส่งการบ้านในเวลาที่กำหนดวิชาคณิตศาสตร์ของกลุ่มทดลอง และกลุ่มควบคุม ในระยะเส้นฐาน (A) ระยะทดลอง (B) และระยะติดตามผล (F)

นอกจากการวิเคราะห์เป็นรายกลุ่มแล้ว ผู้วิจัยวิเคราะห์ค่าเฉลี่ยของจำนวนครั้งของการส่งการบ้านในเวลาที่กำหนดวิชาคณิตศาสตร์ ของกลุ่มทดลองและกลุ่มควบคุมเป็นรายบุคคล เพื่อให้เห็นการเปลี่ยนแปลงชัดเจนยิ่งขึ้น และนำเสนอเปรียบเทียบในตารางที่ 2

ตารางที่ 2 จำนวนครั้งของการส่งการบ้านในเวลาที่กำหนดและค่าเฉลี่ยของจำนวนครั้งของการส่งการบ้านในเวลาที่กำหนดของวิชาคณิตศาสตร์ รายบุคคล
ของกลุ่มทดลองและกลุ่มควบคุม

กลุ่ม	ระยะ	ระยะพื้นฐาน	ค่าเฉลี่ย	ระยะทดลอง																																				ค่าเฉลี่ย	ระยะติดตามผล	ค่าเฉลี่ย																		
				คนที่	ครั้งที่	คนที่	ครั้งที่	คนที่	ครั้งที่	คนที่	ครั้งที่	คนที่	ครั้งที่	คนที่	ครั้งที่	คนที่	ครั้งที่	คนที่	ครั้งที่	คนที่	ครั้งที่	คนที่	ครั้งที่	คนที่	ครั้งที่	คนที่	ครั้งที่	คนที่	ครั้งที่	คนที่	ครั้งที่	คนที่	ครั้งที่	คนที่	ครั้งที่																									
กลุ่มทดลอง				ตลอด	16	17	18	19	20	21	22	23	24	25	26	27	28	29	30	31	32	33	34	35	36	37	38	39	40	ตลอด	41	42	43	44	45	46	47	48	49	50	51	52	53	54	55	ตลอด														
				ระยะ	1	2	3	4	5	6	7	8	9	10	11	12	13	14	15	1	2	3	4	5	6	7	8	9	10	11	12	13	14	15	1	2	3	4	5	6	7	8	9	10	11	12	13	14	15	ระยะ										
	1	0	1	0	0	0	0	1	0	1	1	1	0	1	0	1	0.47	1	1	0	0	1	1	1	1	0	1	1	0	0	0	1	1	1	1	1	1	1	1	0	1	1	0.72	1	1	1	1	1	1	1	0	0	1	0	1	1	1	1	0.80	
	2	1	0	0	0	1	0	0	1	1	1	0	0	0	1	0	0.40	1	1	1	1	1	0	1	1	1	1	1	1	0	0	1	1	1	1	1	1	1	1	1	1	1	1	0.84	0	1	0	1	1	1	1	1	1	1	0	1	1	1	1	0.78
	3	0	0	0	0	1	0	0	0	1	0	1	0	0	1	1	0.89	1	1	1	1	1	0	1	1	1	1	1	1	0	0	1	0	1	1	1	1	1	0	1	1	1	0.80	0	1	1	1	1	1	1	1	1	1	1	1	1	1	1	0.98	
4	0	0	0	1	1	0	0	0	1	0	1	1	1	0	0	0.40	0	0	1	0	1	1	1	0	0	0	1	1	1	1	1	1	1	1	1	1	0	1	1	1	0.72	0	1	1	1	0	0	1	1	0	1	1	1	1	1	1	0.78			
5	1	0	0	1	1	0	0	0	1	1	1	0	0	1	0	0.47	1	1	1	1	1	0	1	1	1	1	1	0	1	1	1	1	1	0	1	1	1	0	1	1	0.84	1	1	1	1	1	1	1	1	1	1	0	0	1	0	0	0.78			
กลุ่มควบคุม	1	1	1	0	0	0	1	0	1	0	1	1	1	0	0	1	0.58	0	1	0	1	0	1	0	1	0	0	1	1	1	0	0	1	0	1	0	0	1	1	1	0	1	0.52	0	1	1	0	0	0	0	0	0	0	1	1	0	1	1	0.40	
	2	1	1	0	0	0	1	1	0	0	0	1	1	0	1	1	0.58	1	0	0	1	1	1	1	0	1	1	1	0	0	0	1	0	0	1	1	1	0	1	0.64	0	1	1	0	0	0	0	0	0	0	1	1	0	1	1	0.40				
	3	0	1	1	0	1	0	0	0	0	0	0	0	1	0	0	0.27	0	0	0	0	0	0	0	1	0	0	0	1	1	1	0	0	1	0	0	0	1	1	1	0	0	0.32	0	1	1	0	0	0	0	0	1	0	0	1	0	1	1	0.46	
	4	1	0	0	0	1	0	0	0	0	0	1	0	1	1	1	0.40	1	0	0	0	0	0	0	0	0	0	0	1	0	0	1	1	0	0	0	1	1	1	0	1	0.36	0	1	1	0	0	1	1	1	0	0	0	1	1	0	1	0.58		
	5	1	0	0	0	1	0	0	1	0	1	0	0	1	0	0	0.88	0	0	0	1	0	0	0	1	0	1	1	1	0	1	1	1	0	1	1	0	0	1	1	1	1	0.56	1	1	0	1	0	1	1	0	1	0	0	0	1	1	1	0.80	

จากตารางที่ 2 จะเห็นได้ว่านักเรียนทั้ง 5 คน ในกลุ่มทดลอง คือ คนที่ 1 คนที่ 2 คนที่ 3 คนที่ 4 และคนที่ 5 มีค่าเฉลี่ยของจำนวนครั้งของการส่งการบ้านในเวลาที่กำหนดวิชาคณิตศาสตร์ในระยะเส้นฐาน เท่ากับ 0.47, 0.40, 0.33, 0.40 และ 0.47 ตามลำดับ ในระยะทดลองเท่ากับ 0.72, 0.84, 0.80, 0.72 และ 0.84 ตามลำดับ และในระยะติดตามผลเท่ากับ 0.80, 0.73, 0.93, 0.73 และ 0.73 ตามลำดับ

ในกลุ่มควบคุม คือ คนที่ 1 คนที่ 2 คนที่ 3 คนที่ 4 และคนที่ 5 มีค่าเฉลี่ยของจำนวนครั้งของการส่งการบ้านในเวลาที่กำหนดวิชาคณิตศาสตร์ ในระยะเส้นฐานเท่ากับ 0.53, 0.53, 0.27, 0.40 และ 0.33 ตามลำดับ ในระยะทดลองเท่ากับ 0.52, 0.64, 0.32, 0.36 และ 0.56 ตามลำดับ และในระยะติดตามผลเท่ากับ 0.40, 0.40, 0.46, 0.53 และ 0.60 ตามลำดับ

ซึ่งเป็นการแสดงให้เห็นอย่างชัดเจนว่านักเรียนกลุ่มทดลองคือ คนที่ 1 คนที่ 2 คนที่ 3 คนที่ 4 และคนที่ 5 มีค่าเฉลี่ยของจำนวนครั้งของการส่งการบ้านในเวลาที่กำหนดวิชาคณิตศาสตร์ เพิ่มขึ้นมากกว่านักเรียนกลุ่มควบคุม คนที่ 1 คนที่ 2 คนที่ 3 คนที่ 4 และคนที่ 5

ในด้านการเก็บรวบรวมข้อมูลเกี่ยวกับคะแนนความถูกต้องของการบ้านวิชาคณิตศาสตร์
ของกลุ่มทดลองและกลุ่มควบคุมนั้น ผู้วิจัยได้นำข้อมูลที่ได้มาหาค่าร้อยละของคะแนนความถูกต้อง
ของการบ้านวิชาคณิตศาสตร์ จากนั้นผู้วิจัยได้นำค่าร้อยละของคะแนนความถูกต้องของการบ้านวิชา
คณิตศาสตร์ของกลุ่มทดลองและกลุ่มควบคุม ในแต่ละระยะการทดลองคือ ระยะเส้นฐาน ระยะ
ทดลอง และระยะติดตามผล มาหาค่าเฉลี่ยร้อยละของคะแนนความถูกต้องของการบ้าน และได้นำ
เสนอการเปรียบเทียบในตารางที่ 3

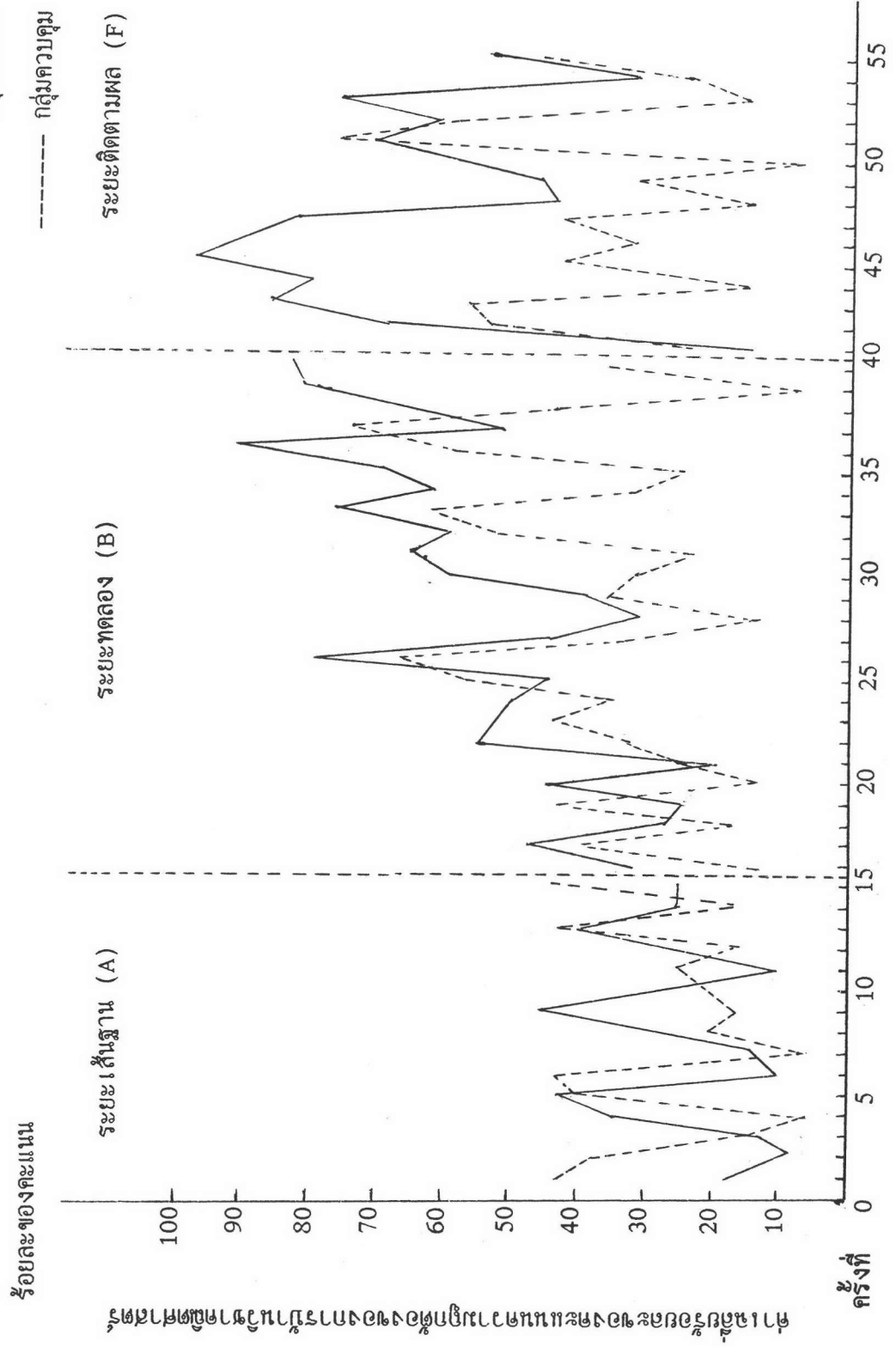
ตารางที่ 3 ค่ำร้อยละและค่าเฉลี่ยร้อยละของคะแนนความถูกต้องของการบ้าน 47

วิชาคณิตศาสตร์ของกลุ่มทดลองและกลุ่มควบคุม ในระยะพื้นฐาน
ระยะทดลอง และระยะติดตามผล (N แต่ละกลุ่ม = 5 คน)

ระยะ	ครั้งที่กลุ่ม	กลุ่มทดลอง	กลุ่มควบคุม
ระยะ พื้นฐาน	1	18.00	42.00
	2	8.00	38.00
	3	12.00	14.00
	4	34.00	6.00
	5	42.00	40.00
	6	10.00	42.00
	7	14.00	6.00
	8	28.00	20.00
	9	46.00	10.00
	10	26.00	20.00
	11	10.00	24.00
	12	26.00	10.00
	13	40.00	42.00
	14	26.00	18.00
	15	26.00	44.00
ค่าเฉลี่ยตลอดระยะ		24.40	25.87
ระยะ ทดลอง	16	32.00	12.00
	17	48.00	40.00
	18	28.00	18.00
	19	24.00	42.00
	20	40.00	12.00
	21	20.00	20.00
	22	50.00	32.00
	23	52.00	44.00
	24	50.00	36.00
	25	46.00	58.00
	26	80.00	58.00
	27	40.00	34.00
	28	32.00	12.00
	29	40.00	38.00
	30	60.00	32.00
31	66.00	24.00	
32	60.00	52.00	
33	78.00	62.00	
34	62.00	32.00	
35	70.00	26.00	
36	62.00	60.00	
37	52.00	74.00	
38	68.00	44.00	
39	82.00	8.00	
40	84.00	38.00	
ค่าเฉลี่ยตลอดระยะ		54.96	36.96
ระยะ ติดตามผล	41	10.00	24.00
	42	70.00	54.00
	43	88.00	58.00
	44	82.00	10.00
	45	100.00	44.00
	46	92.00	34.00
	47	84.00	44.00
	48	96.00	10.00
	49	48.00	34.00
	50	60.00	8.00
	51	72.00	78.00
52	62.00	60.00	
53	78.00	10.00	
54	34.00	30.00	
55	50.00	48.00	
ค่าเฉลี่ยตลอดระยะ		66.87	38.00

จากตารางที่ 3 จะเห็นได้ว่า ค่าเฉลี่ยร้อยละของคะแนนความถูกต้องของการบ้านวิชาคณิตศาสตร์ ของนักเรียนกลุ่มทดลองมีค่าเท่ากับ 24.40 ในระยะเส้นฐาน 54.96 ในระยะทดลอง และ 65.87 ในระยะติดตามผล ส่วนนักเรียนกลุ่มควบคุมมีค่าเฉลี่ยร้อยละของคะแนนความถูกต้องของการบ้านวิชาคณิตศาสตร์ เท่ากับ 25.87 ในระยะเส้นฐาน 36.96 ในระยะทดลอง และ 38.00 ในระยะติดตามผล โดยแต่ละกลุ่มมีจำนวนนักเรียนกลุ่มละ 5 คน ซึ่งเป็นการแสดงให้เห็นอย่างชัดเจนว่า นักเรียนกลุ่มทดลองมีค่าเฉลี่ยร้อยละของคะแนนความถูกต้องของการบ้านวิชาคณิตศาสตร์ เพิ่มขึ้นมากกว่านักเรียนกลุ่มควบคุม และเพื่อแสดงการเปรียบเทียบค่าเฉลี่ยร้อยละของคะแนนความถูกต้องของการบ้านวิชาคณิตศาสตร์ให้ชัดเจนขึ้น ผู้วิจัยจึงเสนอเป็นกราฟดังภาพที่ 2

— กลุ่มทดลอง
 - - - - - กลุ่มควบคุม



ภาพที่ 2 กราฟเปรียบเทียบค่าเฉลี่ยร้อยละของคะแนนถูกตั้งของการบ้านวิชาคณิตศาสตร์ของกลุ่มทดลองและกลุ่มควบคุม
 ในระยะเริ่มต้น (A) ระยะทดลอง (B) และระยะติดตามผล (F)

นอกจากการวิเคราะห์เป็นรายกลุ่มแล้ว ผู้วิจัยวิเคราะห์ค่าเฉลี่ยของคะแนนความ
ถูกต้องของการบ้านวิชาคณิตศาสตร์ของกลุ่มทดลองและกลุ่มควบคุมเป็นรายบุคคล เพื่อให้เห็นการ
เปลี่ยนแปลงชัดเจนยิ่งขึ้น และนำเสนอเปรียบเทียบในตารางที่ 4

ตารางที่ 4 คะแนนความถูกต้องของการบ้านและค่าเฉลี่ยของคะแนนความถูกต้องของการบ้านวิชาคณิตศาสตร์รายบุคคลของกลุ่มทดลองและกลุ่มควบคุม
 ในระยะพื้นฐาน ระยะทดลอง และระยะติดตามผล

กลุ่ม	ระยะ	ระยะพื้นฐาน	ค่าเฉลี่ย	ระยะทดลอง	ค่าเฉลี่ย	ระยะติดตามผล	ค่าเฉลี่ย
กลุ่ม ทดลอง	ครั้งที่ คนที่	1 2 3 4 5 6 7 8 9 10 11 12 13 14 15	ตลอด ระยะ	16 17 18 19 20 21 22 23 24 25 26 27 28 29 30 31 32 33 34 35 36 37 38 39 40	ตลอด ระยะ	41 42 43 44 45 46 47 48 49 50 51 52 53 54 55	ตลอด ระยะ
	1	1 8 0 4 2 4 2 0 5 3 0 5 7 1 6	2.87	5 9 0 8 9 0 6 8 6 7 9 7 0 0 7 8 7 6 7 7 10 9 9 9 8	8.24	7 8 9 7 10 10 10 0 0 8 7 7 9 8 8	7.20
	2	8 1 5 0 1 0 2 6 7 3 0 1 5 4 2	2.67	7 0 8 0 0 8 6 7 5 7 8 0 2 0 7 8 5 8 8 7 9 6 8 8 9	5.44	0 7 9 10 10 8 7 9 8 0 8 8 7 0 7	6.20
	3	0 0 0 2 3 1 0 3 5 0 8 1 4 6 8	2.07	2 9 2 0 0 0 10 8 7 8 7 7 7 6 0 7 0 8 8 8 8 0 9 8 8	5.08	0 6 8 8 10 9 9 5 5 6 9 7 7 4 8	6.78
	4	0 0 1 5 6 0 2 0 8 0 1 6 4 0 1	1.98	0 0 8 2 4 4 6 1 0 0 6 2 7 5 9 8 8 9 8 8 9 0 8 8 8	4.92	0 9 9 10 10 9 9 9 8 8 9 9 7 5 5	7.78
	5	5 0 0 6 9 0 1 5 8 7 1 0 0 2 1	2.67	2 6 1 7 10 0 0 7 7 6 10 7 0 9 7 7 10 8 0 5 10 9 0 8 9	5.80	1 5 9 8 10 10 7 0 8 8 8 0 9 0 0	5.07
กลุ่ม ควบคุม	1	6 5 0 0 2 7 2 1 0 3 4 2 6 0 5	2.87	0 9 0 8 0 5 5 6 0 8 7 0 8 0 0 7 6 8 1 5 9 7 0 0 7	4.04	1 9 5 4 6 0 0 6 4 8 9 6 0 8 4	4.88
	2	2 8 0 1 4 6 1 0 0 5 2 6 1 8 7	2.78	8 0 0 4 0 0 4 0 7 5 8 1 0 8 0 0 7 6 5 8 5 6 7 0 0	8.04	8 4 8 0 10 5 7 0 5 0 9 8 0 1 2	4.18
	3	0 4 5 0 1 0 0 0 0 0 2 0 4 1 7	1.60	0 2 0 0 6 0 0 7 0 0 7 4 8 8 0 5 8 5 0 0 8 7 5 0 0	8.04	4 1 6 0 6 5 0 0 2 0 8 4 0 1 6	2.78
	4	6 2 0 1 5 3 0 0 4 0 1 0 5 3 8	2.58	8 2 9 0 0 8 7 0 4 9 4 7 0 0 9 9 8 7 2 0 8 7 8 0 5	4.08	0 6 5 0 0 7 7 2 5 1 8 5 8 0 5	8.60
	5	7 5 2 1 8 0 0 9 4 2 8 0 5 2 0	8.20	0 7 0 9 0 0 0 9 7 7 8 5 0 8 7 0 2 4 8 5 0 8 2 4 7	4.28	4 7 5 4 0 0 8 0 1 0 7 7 5 8 7	4.20

จากตารางที่ 4 จะเห็นว่านักเรียนทั้ง 5 คน ในกลุ่มทดลอง คือ คนที่ 1 คนที่ 2 คนที่ 3 คนที่ 4 และคนที่ 5 มีค่าเฉลี่ยของคะแนนความถูกต้องของการบ้านวิชาคณิตศาสตร์ ในระยะเส้นฐาน เท่ากับ 2.87, 2.67, 2.07, 1.93 และ 2.67 ตามลำดับ ในระยะทดลอง เท่ากับ 6.24, 5.44, 5.08, 4.92 และ 5.80 ตามลำดับ ในระยะติดตามผลเท่ากับ 7.20, 6.20, 6.73, 7.73 และ 5.07 ตามลำดับ

ในกลุ่มควบคุม คือ คนที่ 1 คนที่ 2 คนที่ 3 คนที่ 4 และคนที่ 5 มีค่าเฉลี่ยของคะแนนความถูกต้องของการบ้านวิชาคณิตศาสตร์ ในระยะเส้นฐานเท่ากับ 2.87, 2.73, 1.60, 2.53 และ 3.20 ตามลำดับ ในระยะทดลองเท่ากับ 4.04, 3.04, 3.04, 4.08 และ 4.28 ตามลำดับ และในระยะติดตามผลเท่ากับ 4.33, 4.13, 2.73, 3.60 และ 4.20 ตามลำดับ

ซึ่งเป็นการแสดงให้เห็นอย่างชัดเจนว่า นักเรียนกลุ่มทดลองคือ คนที่ 1 คนที่ 2 คนที่ 3 คนที่ 4 และคนที่ 5 มีค่าเฉลี่ยของคะแนนความถูกต้องของการบ้านวิชาคณิตศาสตร์เพิ่มขึ้นมากกว่า นักเรียนกลุ่มควบคุม คนที่ 1 คนที่ 2 คนที่ 3 คนที่ 4 และคนที่ 5

จากนั้นผู้วิจัยได้นำคะแนนความถูกต้องของการบ้านวิชาคณิตศาสตร์ ของนักเรียนกลุ่มทดลองและกลุ่มควบคุม มาทดสอบความแตกต่างของค่าเฉลี่ยด้วยการทดสอบค่าที (t-independent test) ในระยะเส้นฐาน ระยะทดลอง และระยะติดตามผล และนำเสนอผล การวิเคราะห์ในตารางที่ 5-7

ตารางที่ 5 ผลการทดสอบความแตกต่างของค่าเฉลี่ยของคะแนนความถูกต้องของการบ้านวิชาคณิตศาสตร์ของนักเรียนกลุ่มทดลองและกลุ่มควบคุม ในระยะเส้นฐาน

กลุ่มตัวอย่าง	จำนวนนักเรียน (N)	ค่าเฉลี่ย (\bar{X})	ส่วนเบี่ยงเบนมาตรฐาน (S.D.)	การทดสอบค่าที (t-test)
กลุ่มทดลอง	5	36.60	6.19	.45
กลุ่มควบคุม	5	38.80	9.04	

$P < .01$ (df = 8)

$t_{.01} = 2.896$

จากตารางที่ 5 แสดงให้เห็นว่านักเรียนกลุ่มทดลองและกลุ่มควบคุมมีค่าเฉลี่ยของคะแนนความถูกต้องของการบ้านวิชาคณิตศาสตร์ไม่แตกต่างกันอย่างมีนัยสำคัญทางสถิติที่ระดับ .01

ตารางที่ 6 ผลการทดสอบความแตกต่างของค่าเฉลี่ยของคะแนนความถูกต้องของการบ้านวิชาคณิตศาสตร์ของนักเรียนกลุ่มทดลองและกลุ่มควบคุม ในระยะทดลอง

กลุ่มตัวอย่าง	จำนวนนักเรียน (N)	ค่าเฉลี่ย (\bar{X})	ส่วนเบี่ยงเบนมาตรฐาน (S.D.)	การทดสอบค่าที (t-test)
กลุ่มทดลอง	5	137.40	13.43	
กลุ่มควบคุม	5	92.40	15.14	4.97**

**P < .01 (df = 8)

t_{.01} = 2.896

จากตารางที่ 6 แสดงให้เห็นว่านักเรียนกลุ่มทดลองมีค่าเฉลี่ยของคะแนนความถูกต้องของการบ้านวิชาคณิตศาสตร์สูงกว่านักเรียนกลุ่มควบคุมอย่างมีนัยสำคัญทางสถิติที่ระดับ .01

ตารางที่ 7 ผลการทดสอบความแตกต่างของค่าเฉลี่ยของคะแนนความถูกต้องของการบ้านวิชาคณิตศาสตร์ของนักเรียนกลุ่มทดลองและกลุ่มควบคุมในระยะติดตามผล

กลุ่มตัวอย่าง	จำนวนนักเรียน (N)	ค่าเฉลี่ย (\bar{X})	ส่วนเบี่ยงเบนมาตรฐาน (S.D.)	การทดสอบค่าที (t-test)
กลุ่มทดลอง	5	98.80	15.32	
กลุ่มควบคุม	5	57.00	9.87	5.13**

**P < .01 (df = 8)

t_{.01} = 2.896

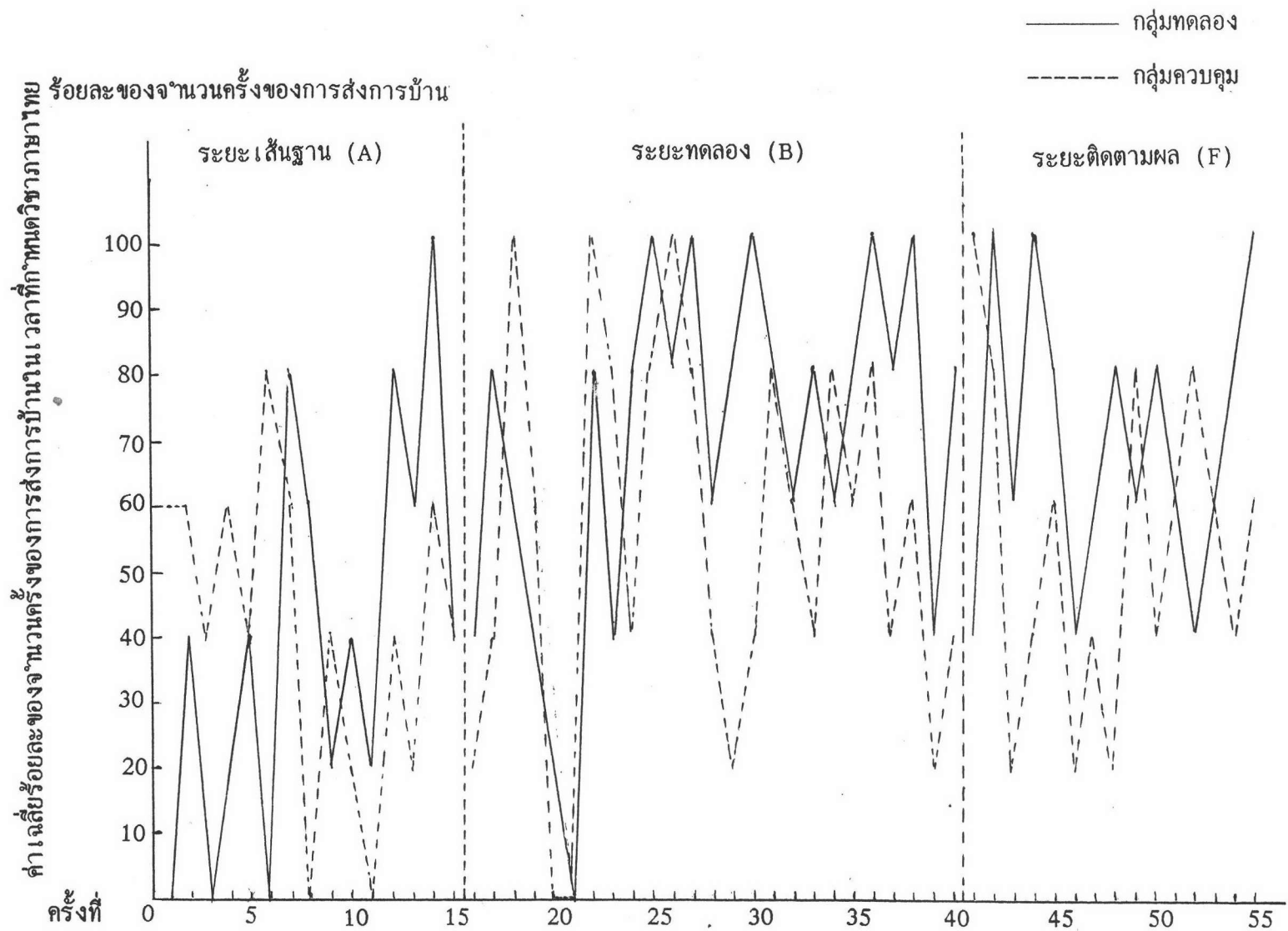
จากตารางที่ 7 แสดงให้เห็นว่านักเรียนกลุ่มทดลองมีค่าเฉลี่ยของคะแนนความถูกต้องของการบ้านวิชาคณิตศาสตร์สูงกว่านักเรียนกลุ่มควบคุมอย่างมีนัยสำคัญทางสถิติที่ระดับ .01

สำหรับการวิเคราะห์ข้อมูลด้านการแผ่ขยาย ผู้วิจัยได้รวบรวมพฤติกรรมการทำกรบ้าน
ในด้านการส่งกรบ้านในเวลาที่กำหนด และคะแนนความถูกต้องของการบ้าน โดยทำการรวบรวม
วิชาภาษาไทยของกลุ่มทดลองและกลุ่มควบคุม ตลอดทั้ง 3 ระยะ คือ ระยะเส้นฐาน ระยะทดลอง
และระยะติดตามผล จากนั้นผู้วิจัยได้นำจำนวนครั้งของการส่งกรบ้านในเวลาที่กำหนดวิชาภาษา
ไทยของกลุ่มทดลองและกลุ่มควบคุมแต่ละคนมาหาค่าร้อยละ และนำค่าเฉลี่ยร้อยละของจำนวนครั้ง
ของการส่งกรบ้านในเวลาที่กำหนดวิชาภาษาไทยของกลุ่มทดลองและกลุ่มควบคุม นำเสนอ
เปรียบเทียบในตารางที่ 8

ตารางที่ 8 ค่าร้อยละและค่าเฉลี่ยร้อยละของจำนวนครั้งของการส่งการบ้านในเวลาที่กำหนด
วิชาภาษาไทยของกลุ่มทดลองและกลุ่มควบคุม ในระยะเริ่มต้น
ระยะทดลอง และระยะติดตามผล (N แต่ละกลุ่ม = 5 คน)

ระยะ	ครั้งที่กลุ่ม	กลุ่มทดลอง	กลุ่มควบคุม	
ระยะ เริ่มต้น	1	0.00	00.00	
	2	40.00	00.00	
	3	0.00	40.00	
	4	20.00	00.00	
	5	40.00	40.00	
	6	0.00	80.00	
	7	80.00	00.00	
	8	00.00	0.00	
	9	20.00	40.00	
	10	40.00	20.00	
	11	20.00	0.00	
	12	80.00	40.00	
	13	00.00	20.00	
	14	100.00	00.00	
	15	40.00	40.00	
ค่าเฉลี่ยตลอดระยะ		40.00	41.88	
ระยะ ทดลอง	16	40.00	20.00	
	17	80.00	40.00	
	18	00.00	100.00	
	19	40.00	00.00	
	20	20.00	0.00	
	21	0.00	0.00	
	22	80.00	100.00	
	23	40.00	80.00	
	24	80.00	40.00	
	25	100.00	80.00	
	26	80.00	100.00	
	27	100.00	80.00	
	28	00.00	40.00	
	29	80.00	20.00	
	30	100.00	40.00	
ระยะ ติดตาม	31	80.00	80.00	
	32	00.00	00.00	
	33	80.00	40.00	
	34	00.00	80.00	
	35	80.00	00.00	
	36	100.00	80.00	
	37	80.00	40.00	
	38	100.00	00.00	
	39	40.00	20.00	
	40	80.00	40.00	
	ค่าเฉลี่ยตลอดระยะ		68.80	54.40
	ระยะ ติดตาม	41	40.00	100.00
		42	100.00	80.00
		43	00.00	20.00
		44	100.00	40.00
45		80.00	00.00	
46		40.00	20.00	
47		00.00	40.00	
48		80.00	20.00	
49		00.00	80.00	
50		80.00	40.00	
51		00.00	00.00	
52		40.00	80.00	
53		00.00	00.00	
54		80.00	40.00	
55		100.00	00.00	
ค่าเฉลี่ยตลอดระยะ		69.88	58.88	

จากตารางที่ 8 จะเห็นได้ว่า ค่าเฉลี่ยร้อยละของจำนวนครั้งของการส่งการบ้านในเวลาที่กำหนดวิชาภาษาไทยของนักเรียนกลุ่มทดลองมีค่าเท่ากับ 40.00 ในระยะเส้นฐาน 68.80 ในระยะทดลอง และ 69.33 ในระยะติดตามผล ส่วนนักเรียนกลุ่มควบคุมมีค่าเฉลี่ยร้อยละของจำนวนครั้งของการส่งการบ้านในเวลาที่กำหนดวิชาภาษาไทย เท่ากับ 41.33 ในระยะเส้นฐาน 54.40 ในระยะทดลอง และ 53.33 ในระยะติดตามผล โดยแต่ละกลุ่มมีจำนวนนักเรียนกลุ่มละ 5 คน ซึ่งเป็นการแสดงให้เห็นอย่างชัดเจนว่านักเรียนกลุ่มทดลองมีค่าเฉลี่ยร้อยละของจำนวนครั้งของการส่งการบ้านในเวลาที่กำหนดวิชาภาษาไทยเพิ่มขึ้นมากกว่านักเรียนกลุ่มควบคุม และเพื่อแสดงการเปรียบเทียบค่าเฉลี่ยร้อยละของจำนวนครั้งของการส่งการบ้านในเวลาที่กำหนดวิชาภาษาไทยให้ชัดเจนขึ้น ผู้วิจัยจึงเสนอเป็นกราฟเส้นดังภาพที่ 3



ภาพที่ 3 กราฟเปรียบเทียบค่าเฉลี่ยร้อยละของจำนวนครั้งของการส่งการบ้านในเวลาที่กำหนดวิชาภาษาไทยของกลุ่มทดลอง และกลุ่มควบคุม ในระยะเส้นฐาน (A) ระยะทดลอง (B) และระยะติดตามผล (F)

นอกจากการวิเคราะห์เป็นรายกลุ่มแล้ว ผู้วิจัยวิเคราะห์ค่าเฉลี่ยของจำนวนครั้งของการส่งการบ้านในเวลาที่กำหนดวิชาภาษาไทยของกลุ่มทดลองและกลุ่มควบคุมเป็นรายบุคคล เพื่อให้เห็นการเปลี่ยนแปลงชัดเจนยิ่งขึ้น และนำเสนอเปรียบเทียบในตารางที่ 9

ตารางที่ 9 จำนวนครั้งของการส่งการบ้านในเวลาที่กำหนด และค่าเฉลี่ยของจำนวนครั้งของการส่งการบ้านในเวลาที่กำหนดวิชาภาษาไทยรายบุคคลของกลุ่มทดลอง และกลุ่มควบคุม ในระยะพื้นฐาน ระยะทดลอง และระยะติดตามผล

กลุ่ม	ระยะ	ระยะพื้นฐาน														ค่าเฉลี่ย	ระยะทดลอง																				ค่าเฉลี่ย	ระยะติดตามผล															ค่าเฉลี่ย									
		ครั้งที่ คนที่	1	2	3	4	5	6	7	8	9	10	11	12	13		14	15	ตลอด ระยะ	16	17	18	19	20	21	22	23	24	25	26	27	28	29	30	31	32		33	34	35	36	37	38	39	40	ตลอด ระยะ	41	42	43	44	45	46		47	48	49	50	51	52	53	54	55
กลุ่ม ทดลอง	1		0	0	0	0	0	0	1	1	0	0	0	1	0	1	0	0.27	1	1	0	0	0	0	1	0	1	1	1	1	0	0	1	1	1	0	0	1	1	1	1	1	0	1	0.60	1	1	1	1	1	0	1	0	0	1	1	0	1	1	1	0.78	
	2		0	0	0	0	0	0	1	1	0	0	1	1	1	1	1	0.47	0	1	1	0	0	0	0	0	1	1	1	1	1	1	1	0	1	1	1	1	1	0	1	1	1	0.68	0	1	1	1	1	1	0	1	1	1	1	0	0	1	1	0.80		
	8		0	0	0	0	1	0	0	0	0	0	0	0	1	1	1	1	0.88	0	1	1	1	0	0	1	1	1	1	1	0	1	1	1	1	1	1	1	1	1	1	1	0	0.80	1	1	1	1	0	0	1	1	1	1	0	1	0	1	1	0.57		
	4		0	1	0	1	0	0	1	0	0	1	0	1	1	1	0	0.47	0	1	1	1	0	0	1	1	0	1	0	1	1	1	1	1	0	1	1	1	1	1	0	1	0.72	0	1	0	1	1	1	0	1	1	1	0	0	1	1	1	0.67			
	5		0	1	0	0	1	0	1	1	1	1	0	0	0	1	0	0.47	1	0	0	0	1	0	1	0	1	1	1	1	1	1	1	1	0	1	0	0	1	1	1	0	1	0.64	0	1	0	1	1	0	1	1	0	0	1	1	0	1	1	0.60		
	กลุ่ม ควบคุม	1		1	1	1	0	1	1	0	0	1	0	0	1	0	1	0	0.58	0	0	1	1	0	0	1	1	0	1	1	1	1	0	0	1	1	1	0	1	1	0	0	0	1	0.58	1	1	0	0	1	0	0	0	1	1	0	1	1	0	1	0.58	
2			0	0	0	1	0	1	1	0	0	1	0	0	1	0	1	0.40	0	0	1	1	0	0	1	1	0	1	1	1	1	0	0	1	0	1	1	1	0	0	0	0.52	1	1	0	1	0	0	1	1	0	0	1	1	0	1	1	0.60				
8			0	1	0	0	0	1	1	0	0	0	0	0	0	0	0	0.20	0	0	1	0	0	0	1	1	1	0	1	1	0	1	0	1	1	0	1	1	0	0	0	0.48	1	1	1	0	0	0	0	0	1	1	0	0	0	1	0	0.40				
4			1	0	1	1	1	0	1	0	0	0	0	0	0	0	1	1	0.47	1	1	1	0	0	0	1	0	1	1	1	1	0	0	1	0	0	0	1	1	1	0	1	0	1	0.56	1	0	0	0	1	0	1	0	1	0	1	1	1	1	0	0	0.47
5			1	1	0	1	0	1	0	0	1	0	0	1	0	1	0	0.47	0	1	1	1	0	0	1	1	0	1	1	1	1	0	0	1	1	0	1	0	1	0	1	1	0	0.60	1	1	0	1	1	1	0	0	1	0	1	1	1	0	1	0.67		

จากตารางที่ 9 จะเห็นว่านักเรียนทั้ง 5 คน ในกลุ่มทดลอง คือ คนที่ 1 คนที่ 2 คนที่ 3 คนที่ 4 และคนที่ 5 มีค่าเฉลี่ยของจำนวนครั้งของการส่งการบ้านในเวลาที่กำหนดวิชาภาษาไทย ในระยะเส้นฐาน เท่ากับ 0.27, 0.47, 0.33, 0.47 และ 0.47 ตามลำดับ ในระยะทดลองเท่ากับ 0.60, 0.68, 0.80, 0.72 และ 0.64 ตามลำดับ และในระยะติดตามผลเท่ากับ 0.73, 0.80, 0.67, 0.67 และ 0.60 ตามลำดับ

ในกลุ่มควบคุม คือ คนที่ 1 คนที่ 2 คนที่ 3 คนที่ 4 และคนที่ 5 มีค่าเฉลี่ยของจำนวนครั้งของการส่งการบ้านในเวลาที่กำหนดวิชาภาษาไทย ในระยะเส้นฐานเท่ากับ 0.53, 0.40, 0.20, 0.47 และ 0.47 ตามลำดับ ในระยะทดลองเท่ากับ 0.56, 0.52, 0.48, 0.56, 0.60 ตามลำดับ และในระยะติดตามผลเท่ากับ 0.53, 0.60, 0.40, 0.47 และ 0.67 ตามลำดับ

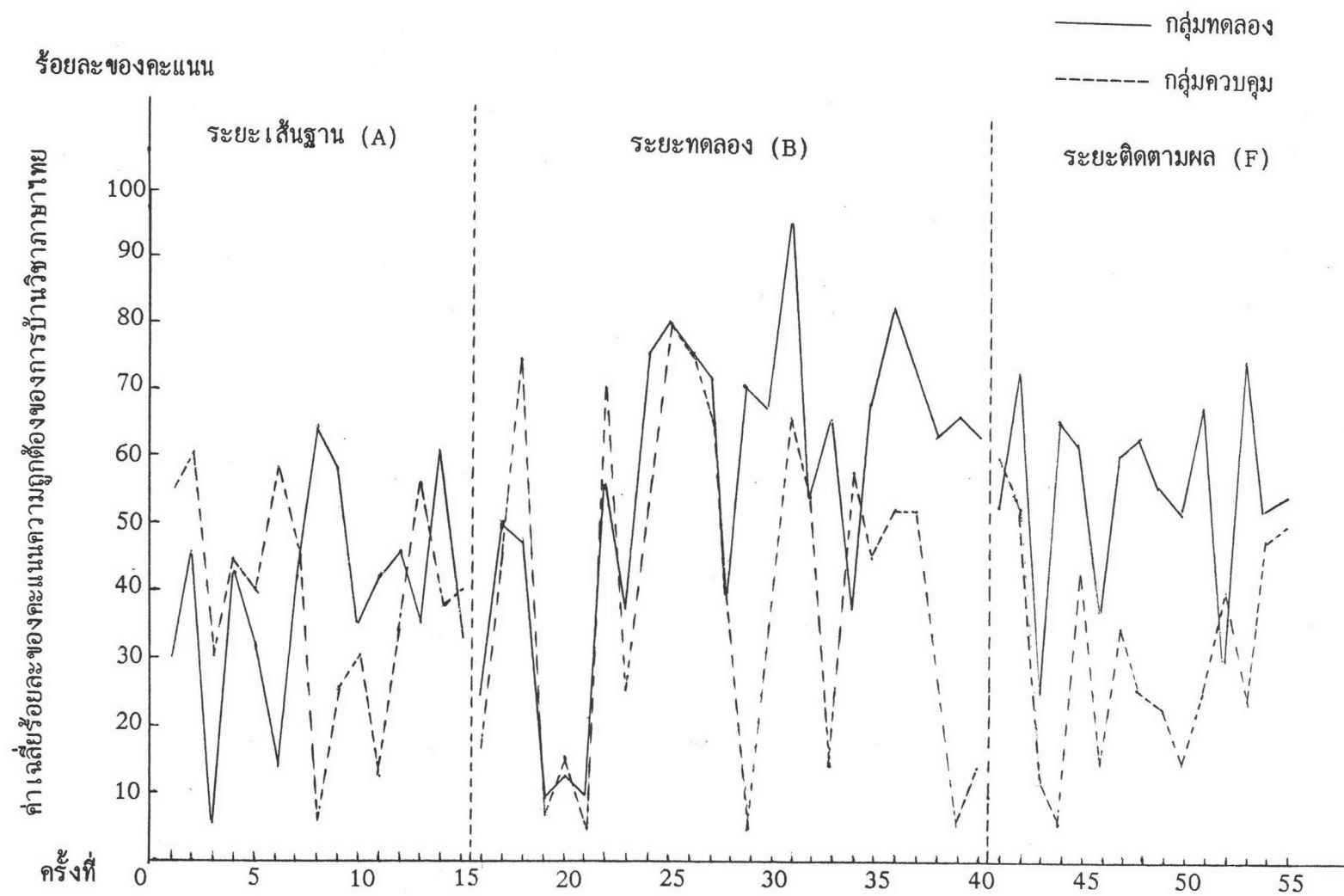
ซึ่งเป็นการแสดงให้เห็นอย่างชัดเจนว่า นักเรียนกลุ่มทดลองคือ คนที่ 1 คนที่ 2 คนที่ 3 คนที่ 4 และคนที่ 5 มีค่าเฉลี่ยของจำนวนครั้งของการส่งการบ้านในเวลาที่กำหนดวิชาภาษาไทย เพิ่มขึ้นมากกว่านักเรียนกลุ่มควบคุม คนที่ 1 คนที่ 2 คนที่ 3 คนที่ 4 และคนที่ 5

การเก็บรวบรวมข้อมูลในด้านคะแนนความถูกต้องของการบ้านวิชาภาษาไทยของนักเรียน
กลุ่มทดลองและกลุ่มควบคุมนั้น ผู้วิจัยได้นำข้อมูลที่ได้มาหาค่าร้อยละของคะแนนความถูกต้องของ
การบ้านวิชาภาษาไทย จากนั้นผู้วิจัยได้นำค่าร้อยละของคะแนนความถูกต้องของการบ้านวิชาภาษา
ไทยของนักเรียนกลุ่มทดลองและกลุ่มควบคุม ในแต่ละระยะการทดลองคือ ระยะเสัฐาน ระยะ
ทดลอง ระยะติดตามผล มาหาค่าเฉลี่ยร้อยละของคะแนนความถูกต้องของการบ้านวิชาภาษาไทย
และได้นำเสนอการเปรียบเทียบในตารางที่ 10

ตารางที่ 10 ค่าร้อยละและค่าเฉลี่ยร้อยละของคะแนนความถูกต้องของการบ้าน
 วิชาภาษาไทยของกลุ่มทดลองและกลุ่มควบคุม ในระยะพื้นฐาน
 ระยะทดลองและระยะติดตามผล (N แต่ละกลุ่ม = 5 คน)

ระยะ	ครั้งที่กลุ่ม	กลุ่มทดลอง	กลุ่มควบคุม
ระยะ พื้นฐาน	1	30.00	54.00
	2	40.00	00.00
	3	0.00	30.00
	4	42.00	44.00
	5	32.00	40.00
	6	14.00	58.00
	7	42.00	44.00
	8	04.00	0.00
	9	58.00	20.00
	10	30.00	30.00
	11	42.00	12.00
	12	40.00	34.00
	13	30.00	50.00
	14	00.00	38.00
	15	34.00	40.00
ค่าเฉลี่ยตลอดระยะ		39.20	38.13
ระยะ ทดลอง	16	20.00	18.00
	17	50.00	40.00
	18	48.00	74.00
	19	10.00	8.00
	20	12.00	14.00
	21	10.00	4.00
	22	50.00	70.00
	23	38.00	24.00
	24	70.00	52.00
	25	80.00	80.00
	26	70.00	70.00
	27	72.00	04.00
	28	40.00	40.00
	29	70.00	4.00
	30	08.00	30.00
	31	90.00	00.00
32	54.00	54.00	
33	00.00	14.00	
34	38.00	58.00	
35	08.00	40.00	
36	82.00	52.00	
37	72.00	52.00	
38	02.00	20.00	
39	00.00	0.00	
40	02.00	14.00	
ค่าเฉลี่ยตลอดระยะ		55.92	39.68
ระยะ ติดตามผล	41	52.00	00.00
	42	72.00	52.00
	43	20.00	12.00
	44	00.00	0.00
	45	02.00	42.00
	46	38.00	14.00
	47	00.00	34.00
	48	02.00	20.00
	49	50.00	24.00
	50	52.00	14.00
	51	08.00	20.00
	52	30.00	40.00
	53	74.00	24.00
	54	52.00	48.00
	55	54.00	50.00
ค่าเฉลี่ยตลอดระยะ		54.98	31.47

จากตารางที่ 10 จะเห็นได้ว่า ค่าเฉลี่ยร้อยละของคะแนนความถูกต้องของการบ้าน
วิชาภาษาไทยของนักเรียนกลุ่มทดลองมีค่าเท่ากับ 39.20 ในระยะเส้นฐาน 55.92 ในระยะทดลอง
และ 54.93 ในระยะติดตามผล ส่วนนักเรียนกลุ่มควบคุมมีค่าเฉลี่ยร้อยละของคะแนนความถูกต้อง
ของการบ้านวิชาภาษาไทยเท่ากับ 38.13 ในระยะเส้นฐาน 39.68 ในระยะทดลอง และ 31.47
ในระยะติดตามผล โดยแต่ละกลุ่มมีจำนวนนักเรียนกลุ่มละ 5 คน ซึ่งเป็นการแสดงให้เห็นอย่าง
ชัดเจนว่า นักเรียนกลุ่มทดลองมีค่าเฉลี่ยร้อยละของคะแนนความถูกต้องของการบ้านวิชาภาษาไทย
เพิ่มขึ้นมากกว่านักเรียนกลุ่มควบคุม และเพื่อแสดงการเปรียบเทียบค่าเฉลี่ยร้อยละของคะแนน
ความถูกต้องของการบ้านวิชาภาษาไทยให้ชัดเจนขึ้น ผู้วิจัยจึงเสนอเป็นกราฟเส้นดังภาพที่ 4



ภาพที่ 4 กราฟเปรียบเทียบค่าเฉลี่ยร้อยละของคะแนนความถูกต้องของการบ้านวิชาภาษาไทยของกลุ่มทดลองและกลุ่มควบคุม
ในระยะเส้นฐาน (A) ระยะทดลอง (B) และระยะติดตามผล (F)

นอกจากการวิเคราะห์เป็นรายกลุ่มแล้ว ผู้วิจัยวิเคราะห์ค่าเฉลี่ยของคะแนนความ
ถูกต้องของการบ้านวิชาภาษาไทยของกลุ่มทดลองและกลุ่มควบคุมเป็นรายบุคคล เพื่อให้เห็นการ
เปลี่ยนแปลงชัดเจนยิ่งขึ้น และนำเสนอเปรียบเทียบในตารางที่ 11

ตารางที่ 11 คะแนนความถูกต้องของการบ้านและค่าเฉลี่ยของคะแนนความถูกต้องของการบ้านวิชาภาษาไทยรายบุคคล ของกลุ่มทดลองและกลุ่มควบคุม
 ในระยะเริ่มต้น ระยะทดลองและระยะติดตามผล

กลุ่ม	ระยะ	ระยะเริ่มต้น														ค่าเฉลี่ย	ระยะทดลอง														ค่าเฉลี่ย	ระยะติดตามผล														ค่าเฉลี่ย													
		1	2	3	4	5	6	7	8	9	10	11	12	13	14		15	ตลอด	16	17	18	19	20	21	22	23	24	25	26	27		28	29	30	31	32	33	34	35	36	37	38	39	40	ตลอด		41	42	43	44	45	46	47	48	49	50	51	52	53
กลุ่มทดลอง	1	0	0	0	10	0	2	6	7	6	6	0	8	0	4	0	8.27	4	5	0	0	0	0	9	6	10	10	6	7	0	6	8	8	9	0	0	10	7	7	9	8	5	5.16	10	5	6	6	5	0	4	0	0	6	8	8	7	7	7	4.98
	2	0	9	0	0	0	0	8	8	7	2	9	5	8	6	8	4.00	0	8	9	0	0	0	0	0	8	10	8	7	10	9	0	10	6	9	9	10	8	5	2	7	9	5.76	0	9	7	7	6	7	8	10	7	5	7	0	10	6	5	6.27
	3	10	4	0	0	6	2	8	4	5	8	7	9	8	5	10	4.78	0	4	8	0	0	0	9	9	10	10	10	8	0	7	8	10	6	7	10	8	9	7	5	10	0	5.96	9	8	0	7	6	0	6	10	6	7	8	5	4	6	9	6.07
	4	0	4	8	4	0	8	8	8	6	4	5	1	6	7	4	8.87	0	8	7	5	0	5	8	10	0	0	10	7	0	5	9	10	6	7	0	6	7	0	6	9	8	5.68	7	9	0	5	7	6	5	1	7	8	6	0	9	7	6	5.58
	5	5	6	0	7	10	0	6	5	5	8	0	0	1	8	0	8.78	9	0	0	0	8	0	2	0	10	10	4	7	10	8	9	10	0	10	0	0	10	8	9	4	9	5.40	0	5	0	8	7	6	7	10	8	0	5	7	7	0	0	4.67
	กลุ่มควบคุม	1	0	8	4	4	6	4	0	4	0	1	8	5	7	8	8.67	4	5	9	8	0	0	10	4	0	10	10	6	10	0	0	10	7	4	4	8	5	0	0	0	5	4.56	6	5	1	0	6	0	5	3	0	4	0	7	2	0	4	2.37
2		2	5	0	4	0	8	8	0	0	7	0	4	5	0	8	8.40	0	0	6	1	0	0	9	8	8	10	6	2	0	2	5	8	9	8	9	2	5	7	4	0	0	8.76	7	6	0	1	5	0	8	10	0	0	2	8	0	7	8	8.47
3		5	5	8	6	0	5	6	2	0	0	0	0	5	8	4	2.98	0	0	6	0	7	2	0	0	8	0	10	7	0	0	0	10	6	0	8	5	0	9	1	0	0	2.96	0	0	5	0	0	0	0	0	5	0	0	0	0	4	8	1.18
4		10	5	4	2	7	5	4	0	4	2	5	0	6	8	1	8.87	5	9	7	0	0	0	7	0	10	10	4	8	0	0	5	0	0	0	6	8	9	0	4	0	2	8.76	7	6	0	0	5	0	6	0	4	8	3	7	7	6	4	8.37
5		10	7	4	6	7	5	0	1	5	8	0	10	7	6	4	5.20	0	9	9	0	0	0	9	5	0	10	8	9	10	0	5	10	5	0	7	0	7	10	4	8	0	4.80	10	9	0	2	5	7	8	0	8	0	8	8	3	7	6	4.40

จากตารางที่ 11 จะเห็นได้ว่านักเรียนทั้ง 5 คน ในกลุ่มทดลอง คือ คนที่ 1 คนที่ 2 คนที่ 3 คนที่ 4 และคนที่ 5 มีค่าเฉลี่ยของคะแนนความถูกต้องของการบ้านวิชาภาษาไทย ในระยะเส้นฐาน เท่ากับ 3.27, 4.00, 4.73, 3.87 และ 3.73 ตามลำดับ ในระยะทดลองเท่ากับ 5.16, 5.76, 5.96, 5.68 และ 5.40 ตามลำดับ และในระยะติดตามผลเท่ากับ 4.93, 6.27, 6.07, 5.53 และ 4.67 ตามลำดับ

ในกลุ่มควบคุม คือ คนที่ 1 คนที่ 2 คนที่ 3 คนที่ 4 และคนที่ 5 มีค่าเฉลี่ยของคะแนนความถูกต้องของการบ้านวิชาภาษาไทย ในระยะเส้นฐานเท่ากับ 3.67, 3.40, 2.93, 3.87 และ 5.20 ตามลำดับ ในระยะทดลองเท่ากับ 4.56, 3.76, 2.96, 3.76 และ 4.80 ตามลำดับ และในระยะติดตามผล 2.87, 3.47, 1.13, 3.87 และ 4.40 ตามลำดับ

ซึ่งเป็นการแสดงให้เห็นอย่างชัดเจนว่า นักเรียนกลุ่มทดลองคือ คนที่ 1 คนที่ 2 คนที่ 3 คนที่ 4 และคนที่ 5 มีค่าเฉลี่ยของคะแนนความถูกต้องของการบ้านวิชาภาษาไทยเพิ่มขึ้นมากกว่า นักเรียนกลุ่มควบคุม คนที่ 1 คนที่ 2 คนที่ 3 คนที่ 4 และคนที่ 5

จากนั้นผู้วิจัยได้นำคะแนนความถูกต้องของการบ้านวิชาภาษาไทยของนักเรียนกลุ่มทดลอง และกลุ่มควบคุม มาทดสอบความแตกต่างของค่าเฉลี่ยด้วยการทดสอบค่าที (t-independent test) ในระยะเส้นฐาน ระยะทดลอง และระยะติดตามผล และนำเสนอผลการวิเคราะห์ในตารางที่ 12-14

ตารางที่ 12 ผลการทดสอบความแตกต่างของค่าเฉลี่ยของคะแนนความถูกต้องของการบ้านวิชาภาษาไทยของนักเรียนกลุ่มทดลองและกลุ่มควบคุม ในระยะเส้นฐาน

กลุ่มตัวอย่าง	จำนวนนักเรียน (N)	ค่าเฉลี่ย (\bar{X})	ส่วนเบี่ยงเบนมาตรฐาน (S.D.)	การทดสอบค่าที (t-test)
กลุ่มทดลอง	5	58.80	7.98	.24
กลุ่มควบคุม	5	57.20	12.76	

**P < .01 (df = 8)

t_{.01} = 2.896

จากตารางที่ 12 แสดงให้เห็นว่านักเรียนกลุ่มทดลองและกลุ่มควบคุมมีค่าเฉลี่ยของคะแนนความถูกต้องของการบ้านวิชาภาษาไทยไม่แตกต่างกันอย่างมีนัยสำคัญทางสถิติที่ระดับ .01

ตารางที่ 13 ผลการทดสอบความแตกต่างของค่าเฉลี่ยของคะแนนความถูกต้องของการบ้านวิชาภาษาไทยของนักเรียนกลุ่มทดลองและกลุ่มควบคุม ในระยะทดลอง

กลุ่มตัวอย่าง	จำนวนนักเรียน (N)	ค่าเฉลี่ย (\bar{X})	ส่วนเบี่ยงเบนมาตรฐาน (S.D.)	การทดสอบค่าที่ (t-test)
กลุ่มทดลอง	5	139.80	7.86	4.56**
กลุ่มควบคุม	5	99.20	18.31	

**P < .01 (df = 8)

t_{.01} = 2.896

จากตารางที่ 13 แสดงให้เห็นว่านักเรียนกลุ่มทดลองมีค่าเฉลี่ยของคะแนนความถูกต้องของการบ้านวิชาภาษาไทยสูงกว่านักเรียนกลุ่มควบคุมอย่างมีนัยสำคัญทางสถิติที่ระดับ .01

ตารางที่ 14 ผลการทดสอบความแตกต่างของค่าเฉลี่ยของคะแนนความถูกต้องของการบ้านวิชาภาษาไทยของนักเรียนกลุ่มทดลองและกลุ่มควบคุม ในระยะติดตามผล

กลุ่มตัวอย่าง	จำนวนนักเรียน (N)	ค่าเฉลี่ย (\bar{X})	ส่วนเบี่ยงเบนมาตรฐาน (S.D.)	การทดสอบค่าที่ (t-test)
กลุ่มทดลอง	5	82.40	10.41	3.65**
กลุ่มควบคุม	5	47.20	18.86	

**P < .01 (df = 8)

t_{.01} = 2.896

จากตารางที่ 14 แสดงให้เห็นว่านักเรียนกลุ่มทดลองมีค่าเฉลี่ยของคะแนนความถูกต้องของการบ้านวิชาภาษาไทยสูงกว่านักเรียนกลุ่มควบคุมอย่างมีนัยสำคัญทางสถิติที่ระดับ .01