

บรรณานุกรม



ภาษาไทย

กรองทิพย์ สังขบริษา. "รูปแบบการชื้อที่ดินและกิจกรรมการขนส่ง-ลาเสียงสินค้าของ  
คลังสินค้า และท่าเรือ เอกชนตั้งแต่สะพานกรุงเทพ-ปากแม่น้ำเจ้าพระยา."  
วิทยานิพนธ์ปริญญาโทมหาบัณฑิต ภาควิชาการวางแผนภาคและเมือง บัณฑิตวิทยาลัย  
จุฬาลงกรณ์มหาวิทยาลัย, 2533.

การทางพิเศษแห่งประเทศไทย. บริหารศกการทางพิเศษแห่งประเทศไทย.

กรุงเทพมหานคร: 2523.

\_\_\_\_. รายงานสถิติ ปี 2527. กรุงเทพมหานคร: 2528.

\_\_\_\_. รายงานสถิติ ปี 2533. กรุงเทพมหานคร: 2534.

กุ๊กกิ้น อินทร์พรหม. "พัฒนาการและลักษณะของสภาพแวดล้อมชุมชนในกรุงเทพมหานคร."  
วิทยานิพนธ์ปริญญาโทมหาบัณฑิต ภาควิชาการวางแผนภาคและเมือง บัณฑิตวิทยาลัย  
จุฬาลงกรณ์มหาวิทยาลัย, 2533.

วิทยานิพนธ์ปริญญาโทมหาบัณฑิต ภาควิชาการวางแผนภาคและเมือง บัณฑิตวิทยาลัย

จุฬาลงกรณ์มหาวิทยาลัย, 2533.

ครรรชิต พิวนวล. "ปัญหาและขอบเขตของปัญหาอุบัติเหตุการจราจรทางบก." เอกสารประกอบ

สัมมนาทางวิชาการ เรื่อง ปัญหาและแนวทางแก้ไขอุบัติเหตุและการจราจรทางบก.

กรุงเทพมหานคร: คณะวิศวกรรมศาสตร์ จุฬาลงกรณ์มหาวิทยาลัย, 2524.

จารีก ประพันธ์พนธ์. "การศึกษาสภาพการเดินทางของนักเรียน เพื่อเป็นแนวทางประกอบ

การแก้ไขปัญหาการจราจรกวม. : กรณีศึกษาเขตชั้นน่านฝั่งพระนคร." วิทยานิพนธ์

ปริญญาโทมหาบัณฑิต ภาควิชาการวางแผนภาคและเมือง บัณฑิตวิทยาลัย

จุฬาลงกรณ์มหาวิทยาลัย, 2533.

จุฬาลงกรณ์มหาวิทยาลัย, มหาวิทยาลัย. รายงานการสัมมนาเรื่องปัญหาจราจรหลวง.

กรุงเทพมหานคร: 2516.

\_\_\_\_. ผลกระทบของทางด่วนที่มีต่อสภาพแวดล้อมและการวิจัยออกแบบทางแพงกันเสียง.

กรุงเทพมหานคร: จุฬาลงกรณ์มหาวิทยาลัย, 2525.

ทรงลักษณ์ อรุณพิพัฒน์พงศ์. "การศึกษาเพื่อวางแผนการใช้ที่ดินเขตพระโขนง ปี 2539."

วิทยานิพนธ์ปริญญาโทบัณฑิต ภาควิชาการวางแผนภาคและเมือง บัณฑิตวิทยาลัย  
จุฬาลงกรณ์มหาวิทยาลัย, 2530.

พจนลักษณ์ โกสุจริต, "ลักษณะของอุบัติเหตุการจราจรบนทางด่วนเฉลิมมหานคร." วิทยานิพนธ์  
ปริญญาโทบัณฑิต ภาควิชาวิจัยการศึกษา บัณฑิตวิทยาลัย จุฬาลงกรณ์มหาวิทยาลัย,  
2530.

เปรมศิริ เกษมสันต์, ม.ร.ว. "การวางแผนการใช้ที่ดินเขตคลองสานเพื่อรองรับโครงการ  
สะพานตากสินฯ." วิทยานิพนธ์มหาบัณฑิต ภาควิชาการวางแผนภาคและเมือง  
บัณฑิตวิทยาลัย จุฬาลงกรณ์มหาวิทยาลัย, 2527.

บุญญ วงศ์คำดี. "การศึกษาสาเหตุบางประการที่ทำให้เกิดอุบัติเหตุบ่อยครั้งในเขต  
กรุงเทพมหานคร." วิทยานิพนธ์ปริญญาโทบัณฑิต มหาวิทยาลัยศรีนครินทรวิโรฒ  
ประสานมิตร, 2518.

ยอดพล ธนาปริบูรณ์. วิศวกรรมจราจร. กรุงเทพมหานคร: 2524.

\_\_\_\_\_. "การศึกษาอุบัติเหตุบนทางด่วน." เอกสารประกอบการสัมมนาทางวิชาการเรื่อง  
ปัญหาและแนวทางแก้ไขอุบัติเหตุและการจราจรทางบก. กรุงเทพมหานคร:  
คณะวิศวกรรมศาสตร์ จุฬาลงกรณ์มหาวิทยาลัย, 2524.

วงศ์ชัย เจริญสุวรรณ. สัมมนาวิชาการออกแบบ. กรุงเทพมหานคร: กรมทางหลวง, 2527.

วีรวิทย์ พรหมสาขา ณ สกลนคร. การพัฒนาทางหลวงเพื่อความมั่นคงแห่งชาติ. วิทยาลัย-  
ป้องกันราชอาณาจักร, 2522.

ศิลปากร, กรม. ย้อนอดีตกรุงเทพฯ. กรุงเทพมหานคร: อมรินทร์พริ้นติ้งกรุ๊ป จำกัด, 2534.

สุรรัตน์ ณ นคร. "ศึกษาการเปลี่ยนแปลงการใช้ที่ดินและผลกระทบทางเศรษฐกิจ สังคมต่อ  
เกษตรกร เขตหนองแขม." วิทยานิพนธ์ปริญญาโทบัณฑิต โครงการวิทยาศาสตร์-  
สิ่งแวดล้อม บัณฑิตวิทยาลัย มหาวิทยาลัยเกษตรศาสตร์, 2526.

สำนักงานนโยบายและแผนกรุงเทพมหานคร, สำนักงาน. รายงานผลการศึกษาดับสมบุรณ์  
โครงการการศึกษาเพื่อกำหนดกรอบการวางแผนพัฒนากรุงเทพมหานครฉบับที่ 4.  
กรุงเทพ: 2534.

ภาษาต่างประเทศ

- Alexander, John W. Economic Geography. New Jersey Practice Hall, 1963.
- Barrie Needham. How Cities Work : An Introduction. Oxford: Pergamon Press, 1971.
- Blunder, W.R., and Black, J.A. The Land-Use/Transport System. Oxford : Pergamon Press, 1971.
- Brian, Goodall. The Economics of Urban Areas. Great Britain: Pergamon Press, 1978.
- Garrison, William L., and Marts, Marison E. Influence of Highway Improvement on Urban Land : A Graphic Summary. Washington: U of Washington, 1958.
- German Advisory Team to Office Of Metropolitan Traffic Planning, Bangkok Transportation Study. Final Report Vol.1,2,3, September 1975.
- Herbert, Mohring, and Mitchell, Harrvitz. Highway Benefits an Analytical Framework. Northwestern University, 1962.
- Kurt, Leibbrand. Transportation and Town Planning. Massachusettes: MIT Press, 1970.
- Lien, Shyi-Ching. "Analysis of Accident data for the North-South Freeway, Taiwan." Bangkok: AIT, 1980. (Typewritten)
- Mayer, Harold M. Reading in Geography. Chicago: The University of Chicago Press, 1959.
- Owen, Wilfred. The Accessible City. The Brookings Institution, 1972.



Pederson, E.O. Transportation in Cities. New York: Pergamon Press, 1980.

Pignataro, V. and Phiewnual, K. "Nature and Scale of Problems of Road Traffic Accidents in Thailand." The Thai Journal of Surgery. 2 (Apr - Jun 1981).

Raymond, Murphy. The American City : An Urban Geography. New York: McGraw-Hill Book co., 1968.

Report of a Seminar-cum Study tour. Toll Road System. Japan: Unesco, 1988.

Sharp, Clifford., and Jennings, Tony. Transport and the Environment. Bristol: Leicester University Press, 1976.



ภาคผนวก

ประเภทรถและปริมาณการจราจรบนทางด่วน

ประเภทรถที่ใช้ทางด่วนชั้นที่ 1

จากการสำรวจประเภทรถที่ใช้ทางด่วน โดยกรมทางพิเศษแห่งประเทศไทย ในช่วงเดือนมิถุนายน 2531 ในแต่ละวันโดยแยกเป็นวันทำงาน ซึ่งได้แก่ วันพุธและวันศุกร์ เป็นตัวแทน และวันหยุดราชการ ได้แก่ วันเสาร์-อาทิตย์ มีรายละเอียดดังนี้

ตาราง ก แสดงประเภทรถที่ใช้ทางด่วนชั้นที่ 1

ประเภทรถ	วันเสาร์ (11 มิ.ย.31)	วันอาทิตย์ (12 มิ.ย.31)	วันพุธ (15 มิ.ย.31)	วันศุกร์ (17 มิ.ย.31)
- รถส่วนบุคคล	68.74	71.06	70.75	71.83
- รถกระบะ บรรทุกเล็ก	12.45	11.66	11.27	10.12
- รถบรรทุก รถห้วง	8.87	3.56	8.45	8.02
- รถแท็กซี่	8.13	11.06	7.86	8.46
- รถโดยสารเล็ก	0.31	0.46	0.27	0.26
- รถโดยสารขนาดใหญ่ (รวมรถ ชสมภ.)	1.49	2.20	1.39	1.31
รวม	100.00	100.00	100.00	100.00

ประเภทรถต่าง ๆ ที่ใช้ทางด่วนของแต่ละวันนั้นรถส่วนบุคคลมีอัตราการใช้ทางด่วนสูงที่สุดคือ โดยเฉลี่ยประมาณ ร้อยละ 70 และวันศุกร์เป็นวันที่รถส่วนบุคคลใช้ทางด่วนมีอัตราสูงที่สุดของทั้งหมด

วัน/วันที่	ประเภทของรถยนต์ที่ใช้ทางด่วน						
	1	2	3	4	5	6	รวม
เสาร์ 18 มิ.ย.31	55.76	23.32	12.64	7.46	0.15	0.66	100.00
อาทิตย์ 18 มิ.ย.31	60.42	22.19	6.06	9.96	0.28	0.28	100.00
พุธ 22 มิ.ย.31	62.95	19.12	9.93	7.52	0.10	0.37	100.00
ศุกร์ 24 มิ.ย.31	62.33	19.94	9.53	7.58	0.08	0.53	100.00

- หมายเหตุ :
- 1 หมายถึง รถส่วนบุคคล
  - 2 หมายถึง รถบรรทุกเล็ก
  - 3 หมายถึง รถบรรทุกใหญ่และรถพ่วง
  - 4 หมายถึง รถแท็กซี่
  - 5 หมายถึง รถโดยสารเล็ก
  - 6 หมายถึง รถโดยสารขนาดใหญ่

สัดส่วนการใช้รถบนทางด่วน รถยนต์ส่วนบุคคลมีการใช้มากถึง 62.3 % ซึ่งจะเป็นการเดินทางของบุคคลและรองลงมา เป็นรถบรรทุก ซึ่งเป็นการเดินทางเพื่อขนส่งสินค้า

ตาราง ค แสดงลักษณะการครอบครองรถ

วัน/วันที่	ลักษณะการครอบครอง			รวม
	รถส่วนบุคคล	รถบริษัท, ห้างร้าน	รถราชการ	
เสาร์ 18 มิ.ย.31	75.00	24.24	0.76	100.00
อาทิตย์ 19 มิ.ย.31	82.54	17.02	0.43	100.00
พุธ 22 มิ.ย.31	78.11	20.97	0.92	100.00
ศุกร์ 24 มิ.ย.31	78.68	19.91	1.41	100.00

การครอบครองรถโดยสารส่วนมาก เป็นลักษณะของรถยนต์ส่วนบุคคล ซึ่งมีถึง 78.11 % ซึ่งแสดงถึงการ เดินทางจากบ้านไปและกลับที่ทำงาน



## ตาราง ๘ แสดงผู้โดยสารในรถแต่ละคัน

วัน/วันที่	จำนวนผู้โดยสาร											รวม
	1	2	3	4	5	6	7	8	9	>9		
เสาร์ 18 มิ.ย.31	32.99	35.47	17.10	6.98	3.29	1.13	0.45	0.42	0.17	1.49	100.00	
อาทิตย์ 19 มิ.ย.31	26.06	33.81	17.26	9.55	5.08	2.53	1.38	0.88	0.33	3.13	100.00	
พุธ 22 มิ.ย.31	39.65	36.71	13.66	5.31	1.90	0.94	0.49	0.30	0.11	0.94	100.00	
ศุกร์ 24 มิ.ย.31	41.11	35.72	12.86	4.57	1.76	0.81	0.51	0.37	0.12	2.15	100.00	

## ตาราง ๙ แสดงประเภทสินค้าที่บรรทุก (เฉพาะรถบรรทุก)

วัน/วันที่	ประเภทของสินค้าที่บรรทุก								รวม
	1	2	3	4	5	6	7	8	
เสาร์ 18 มิ.ย.31	72.13	11.80	2.42	3.18	2.78	5.03	2.17	0.49	100.00
อาทิตย์ 19 มิ.ย.31	76.40	10.63	1.81	3.12	1.59	2.87	2.81	0.78	100.00
พุธ 22 มิ.ย.31	79.33	4.00	1.42	2.35	2.76	5.09	4.42	0.63	100.00
ศุกร์ 24 มิ.ย.31	79.04	2.76	0.96	1.83	4.31	4.34	5.20	1.55	100.00

หมายเหตุ : 1 หมายถึง รถเปล่า

2 หมายถึง สินค้าเกษตร ประมง สัตว์

3 หมายถึง ไม้และผลผลิตของไม้

4 หมายถึง วัสดุก่อสร้าง

5 หมายถึง เครื่องจักร

7 หมายถึง น้ำมันและเคมีภัณฑ์

6 หมายถึง สินค้าอุปโภค บริโภค

8 หมายถึง อื่น ๆ









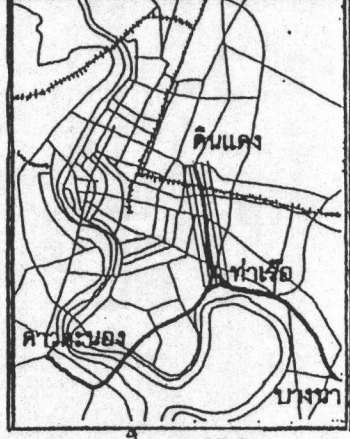
1. ออกแบบทางวิศวกรรม

2. ออกแบบทางเทคนิคการวางแนว

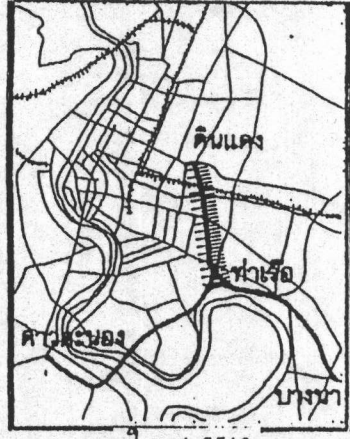
3. จัดการวัสดุ

4. ก่อสร้าง

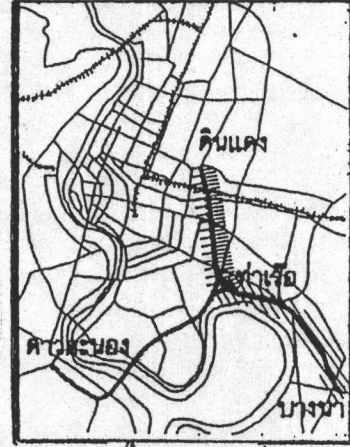
5. สิ้นสุด



ปี พ.ศ. 2517



ปี พ.ศ. 2518



ปี พ.ศ. 2519

ค.ค.	ค.ค.					ค.ค.					ค.ค.										
	1	2	3	4	5	1	2	3	4	5	1	2	3	4	5	1	2	3	4	5	
ม.ค.																					
ก.พ.																					
มี.ค.																					
เม.ย.																					
พ.ค.																					
มิ.ย.																					
ก.ค.																					
ส.ค.																					
ก.ย.																					
ต.ค.																					
พ.ย.																					
ธ.ค.																					

ค.ค.	ค.ค.					ค.ค.					ค.ค.										
	1	2	3	4	5	1	2	3	4	5	1	2	3	4	5	1	2	3	4	5	
ม.ค.																					
ก.พ.																					
มี.ค.																					
เม.ย.																					
พ.ค.																					
มิ.ย.																					
ก.ค.																					
ส.ค.																					
ก.ย.																					
ต.ค.																					
พ.ย.																					
ธ.ค.																					

ค.ค.	ค.ค.					ค.ค.					ค.ค.										
	1	2	3	4	5	1	2	3	4	5	1	2	3	4	5	1	2	3	4	5	
ม.ค.																					
ก.พ.																					
มี.ค.																					
เม.ย.																					
พ.ค.																					
มิ.ย.																					
ก.ค.																					
ส.ค.																					
ก.ย.																					
ต.ค.																					
พ.ย.																					
ธ.ค.																					

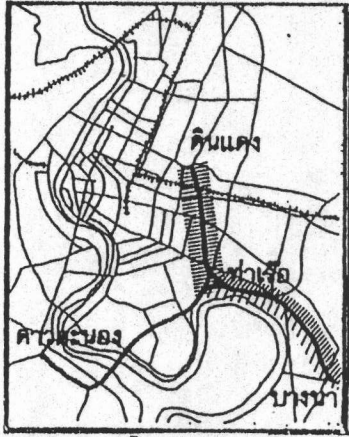
หลังจากปี 2509 จึงเริ่มคนทำงานแก้ไข  
 ไขปัญหาจราจร  
 .ปี 2514 ทิ้งคิวรถเขอร์มันเริ่มสำรวจ  
 และเก็บข้อมูล  
 .ปี 2518 จึงได้เสนอแผนสร้างระบบ  
 ทางด่วนและรถไฟขนส่งมวลชน  
 .โดยในปี 2517 ได้มีการเวนคืนออกเป็น  
 พระราชกฤษฎีกาเวนคืน

.ปี 2518  
 สาขาคินแดง  
 4 ก.พ.18-มี.ย.19 ออกแบบ  
 - ต.ค.18-มี.ย.19 จัดกรรมสิทธิ์

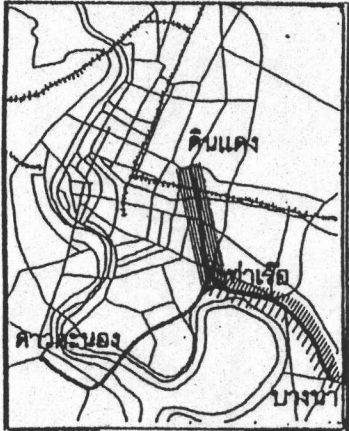
.ปี 2519  
 สาขาคินแดง  
 .ออกแบบเสร็จ มี.ย.19  
 .จัดกรรมสิทธิ์ มี.ย.19  
 สาขางานา  
 .ออกกฤษฎีกาเวนคืน ก.พ.19



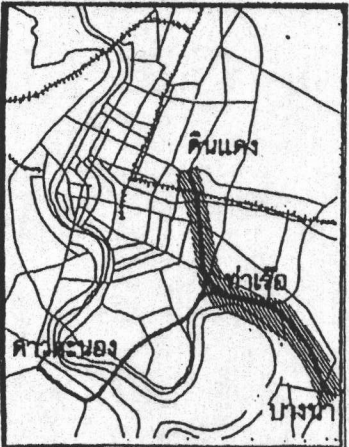
ตาราง ๗ แสดงสภาพการณ์ของระบบทางด่วนชั้นที่ 1 ช่วงปี 2520-2522



ปี พ.ศ. 2520

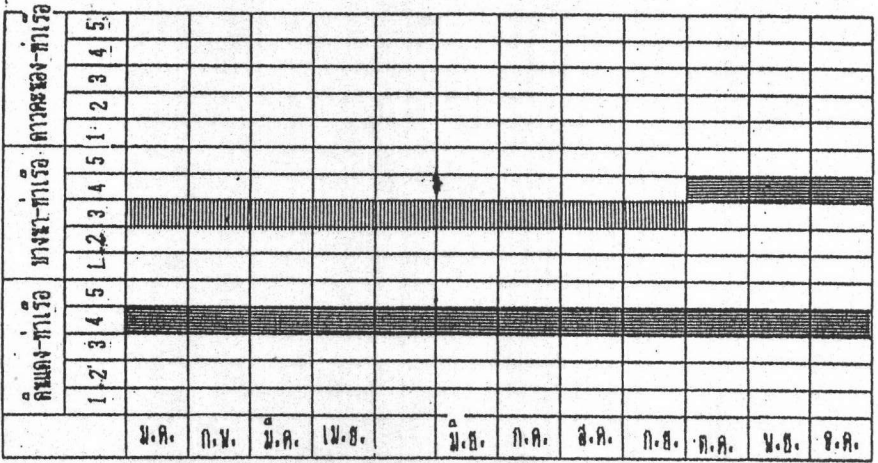
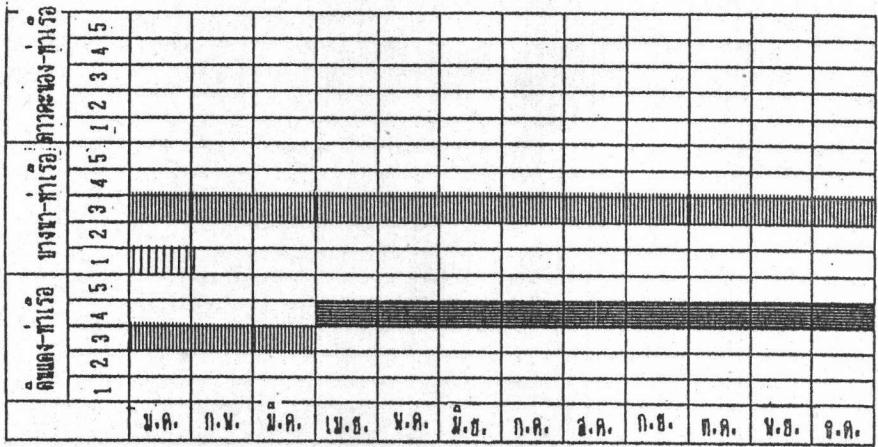
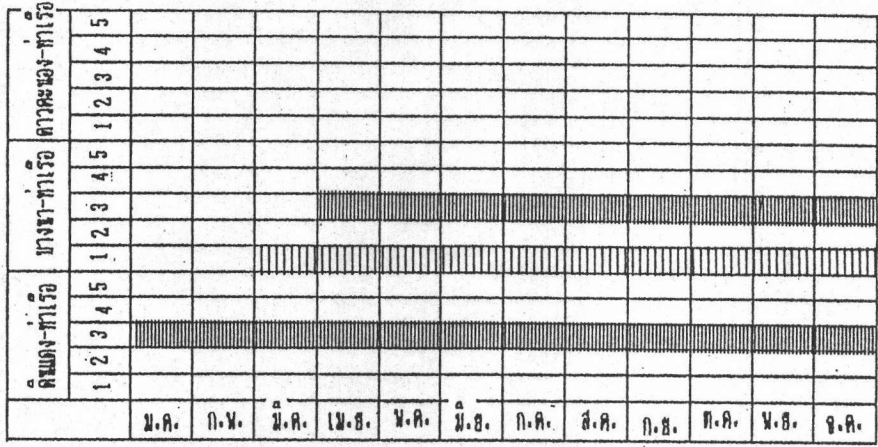


ปี พ.ศ. 2521



ปี พ.ศ. 2522

- 2. ออกพระราชบัญญัติกำหนด
- 3. อนุมัติ
- 4. ก่อสร้าง
- 5. ดำเนินการ



ปี 2520  
 5 ม.ค. ครม.อนุมัติให้สร้าง 1 สาย  
 สายดินแดง และสำรวจ 2 สาย  
 สายบางนา  
 เริ่มออกแบบ 21 มี.ค. 20  
 จัดกรรมสิทธิ์ 20 เม.ย. 20

ปี 2521  
 สายดินแดง เริ่มสร้าง 21 เม.ย. 21  
 สายบางนา ออกแบบเสร็จ ม.ค. 21  
 จัดกรรมสิทธิ์เสร็จ ก.พ. 21

ปี 2522  
 สายดินแดง  
 อนุมัติระหว่างก่อสร้าง  
 สายบางนา  
 เริ่มก่อสร้าง ต.ค. 22



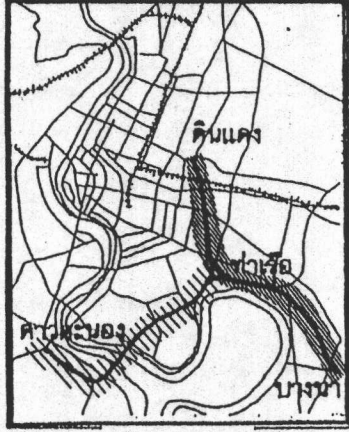
1. ถนนหนทางสาธารณะ

2. อาคารราชการทุกประเภท

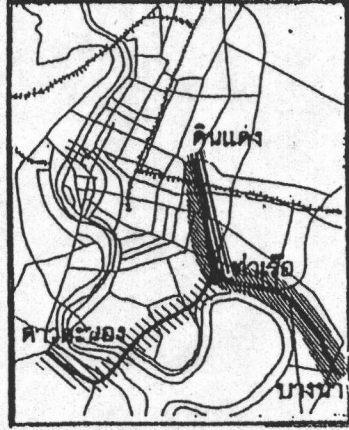
3. อาคารพาณิชย์

4. ก่อสร้าง

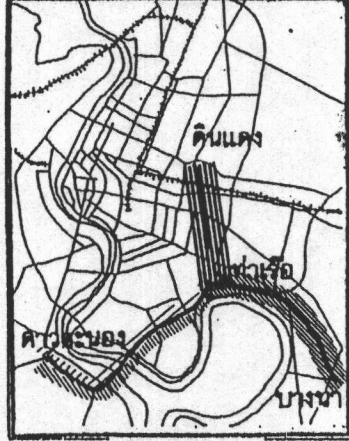
5. สร้างเสร็จ



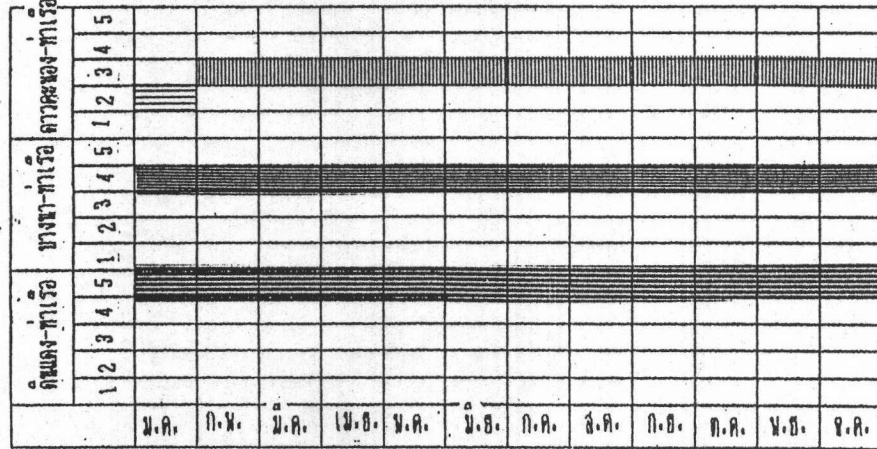
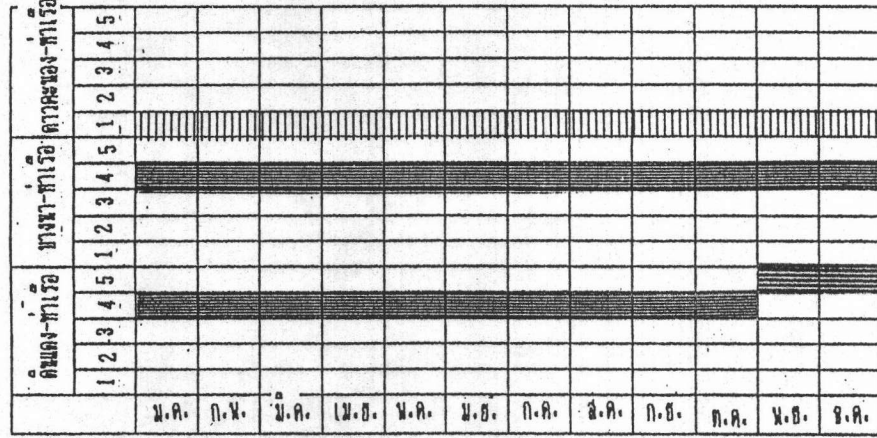
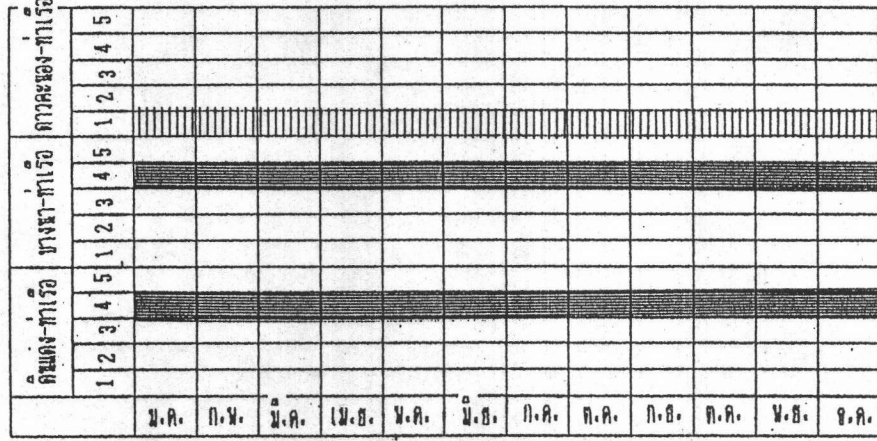
ปี พ.ศ. 2523



ปี พ.ศ. 2524



ปี พ.ศ. 2525

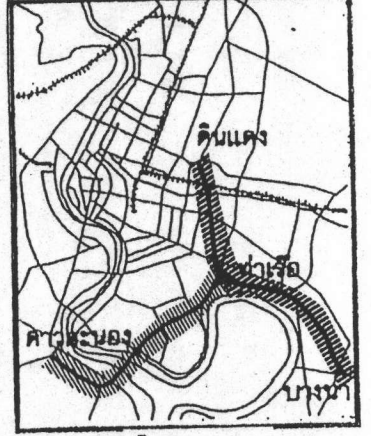


ปี 2523  
 สายดินแดง  
 ะอู่ไประหว่างการก่อสร้าง  
 สายบางนา  
 ะอู่ไประหว่างการก่อสร้าง  
 สายควาควชชนอง  
 ะอู่ถนนหนทางวิศวกรรมสะพาน  
 11 ม.ค. 23

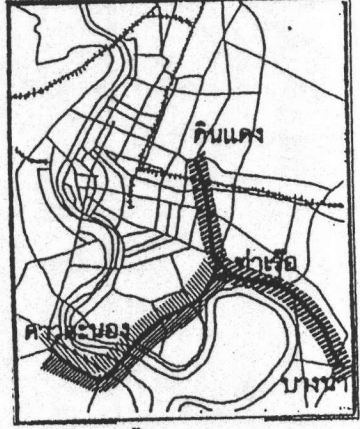
ปี 2524  
 สายดินแดง  
 ะแล้วเสร็จใน 29 ต.ค. 24  
 สายบางนา  
 ะอู่ไประหว่างการก่อสร้าง  
 สายควาควชชนอง  
 ะอู่ถนนหนทางวิศวกรรมทางคว  
 24 ต.ค. 24

ปี 2525  
 สายดินแดง  
 ะเปิดใช้ 4 ม.ค. 25  
 สายบางนา  
 ะก่อสร้างเสร็จ เม.ย. 25  
 สายควาควชชนอง  
 ะออกพระราชกฤษฎีกาเวนคืน  
 ะกรม. ไฟสร้าง 12 มค. 25

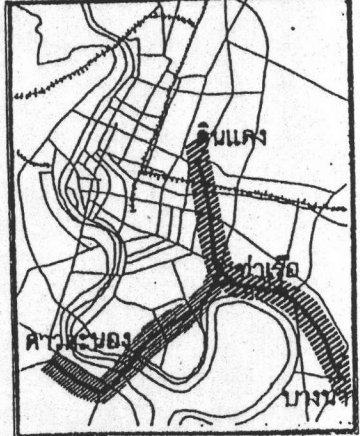
- 1. ถนนทางราชการ
- 2. ถนนรกร้างที่ผูกพันทาง
- 3. สะพานตัด
- 4. ฝาย
- 5. รางรถไฟ



ปี พ.ศ. 2526



ปี พ.ศ. 2527



ปี พ.ศ. 2528

คิ้วทอง-บ้านไร่	บ้านไร่-บ้านนา					บ้านนา-บ้านแดง					บ้านแดง-คิ้วทอง									
	1	2	3	4	5	1	2	3	4	5	1	2	3	4	5	1	2	3	4	5
ม.ค.																				
ก.พ.																				
มี.ค.																				
เม.ย.																				
พ.ค.																				
มิ.ย.																				
ก.ค.																				
ส.ค.																				
ก.ย.																				
ต.ค.																				
พ.ย.																				
ธ.ค.																				

ปี 2526  
สายคิ้วทอง  
: ใช้งานปกติ  
สายบางนา  
: เปิดใช้ 11 ม.ค. 26

คิ้วทอง-บ้านไร่	บ้านไร่-บ้านนา					บ้านนา-บ้านแดง					บ้านแดง-คิ้วทอง									
	1	2	3	4	5	1	2	3	4	5	1	2	3	4	5	1	2	3	4	5
ม.ค.																				
ก.พ.																				
มี.ค.																				
เม.ย.																				
พ.ค.																				
มิ.ย.																				
ก.ค.																				
ส.ค.																				
ก.ย.																				
ต.ค.																				
พ.ย.																				
ธ.ค.																				

ปี 2527  
สายคิ้วทอง  
  
สายบางนา  
  
สายคิ้วทอง  
: เริ่มสร้าง 1 ต.ค. 27

คิ้วทอง-บ้านไร่	บ้านไร่-บ้านนา					บ้านนา-บ้านแดง					บ้านแดง-คิ้วทอง									
	1	2	3	4	5	1	2	3	4	5	1	2	3	4	5	1	2	3	4	5
ม.ค.																				
ก.พ.																				
มี.ค.																				
เม.ย.																				
พ.ค.																				
มิ.ย.																				
ก.ค.																				
ส.ค.																				
ก.ย.																				
ต.ค.																				
พ.ย.																				
ธ.ค.																				



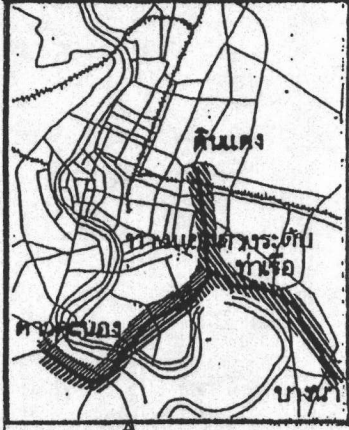
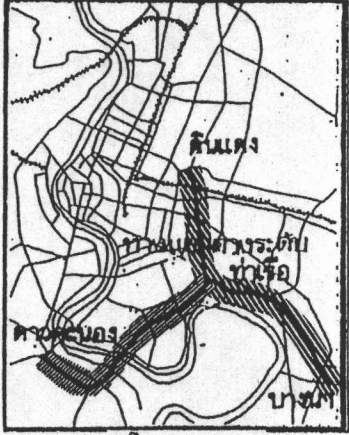
1. ถนนทางรถไฟรวม

2. ถนนขบวนรถคู่ทางรถไฟรวม

3. สถานีรถตู้

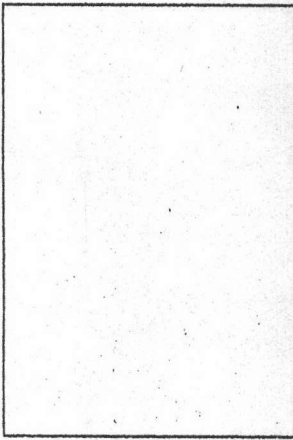
4. โกดัง

5. บริเวณที่ว่าง

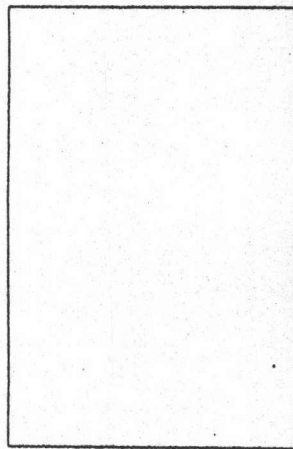


ค.ค.ค.ค.ค.		ทางรถไฟ					อาคารของ-ทางรถไฟ							
1	2	3	4	5	1	2	3	4	5	1	2	3	4	5

ค.ค.ค.ค.ค.		ทางรถไฟ					อาคารของ-ทางรถไฟ							
1	2	3	4	5	1	2	3	4	5	1	2	3	4	5

ปี พ.ศ. 2530  
 สายคั่นแดง  
 สายทางฟ้า  
 สร้างแล้วเสร็จ



ตาราง ๕ แสดงสภาพการณ์ของระบบทางด่วนชั้นที่ 1 ช่วงปี 2529-2530



การศึกษาเปรียบเทียบผลกระทบ  
ของทางขึ้น ทางลงของระบบทางด่วน  
ชั้นที่ 1 ต่อพื้นที่เมือง

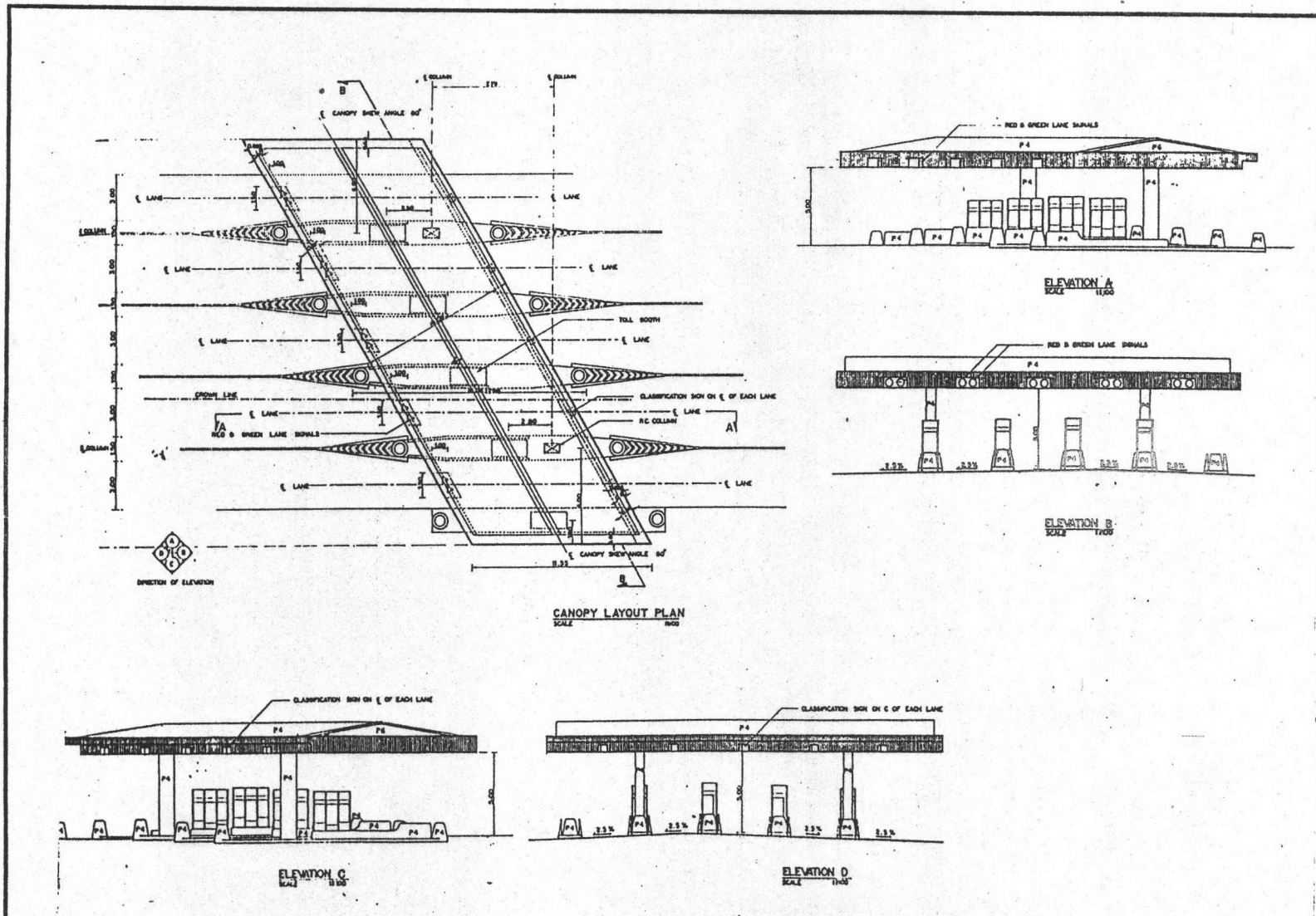
แสดง: ผังบริเวณด่านเก็บเงินค่าผ่านทาง

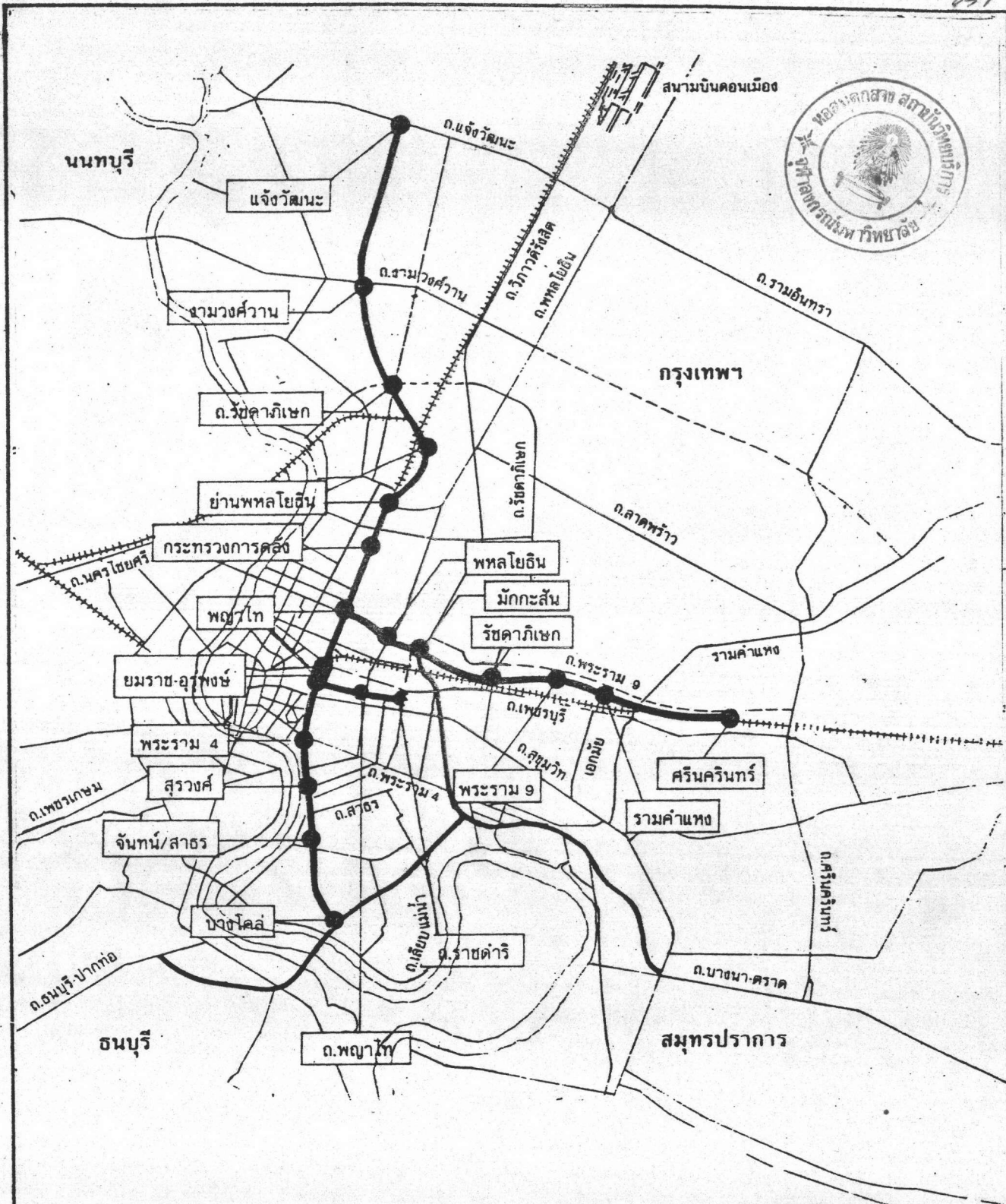
สัญลักษณ์:

ที่มา การทางพิเศษแห่งประเทศไทย

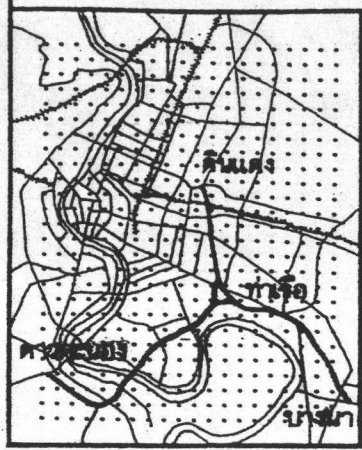


แผนที่ที่ 1



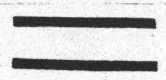


การศึกษาเปรียบเทียบผลกระทบของทางขึ้น ทางลงของระบบทางด่วนชั้นที่ 1 ต่อพื้นที่เมือง



แสดง : ระบบทางด่วนชั้นที่ 2

สัญลักษณ์ :



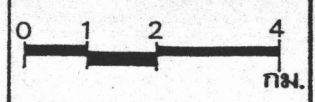
ทางด่วน



ทางขึ้นทางลงและทางแยกต่างระดับ

ที่มา :

เหนือ



แผนที่ที่ 2



ประวัติผู้เขียน

นายชวัลชัย กลั่นประยูร เกิดเมื่อวันที่ 31 สิงหาคม พ.ศ. 2505 ที่เขตธนบุรี กรุงเทพมหานคร สำเร็จการศึกษาในระดับปริญญาตรีสาขาวิศวกรรมโยธา จากสถาบันเทคโนโลยีพระจอมเกล้า พระนครเหนือ ในปี พ.ศ. 2529 และเข้ารับการศึกษาคณะศึกษาศาสตร์ การวางแผนภาคและเมือง คณะสถาปัตยกรรมศาสตร์ จุฬาลงกรณ์มหาวิทยาลัย ในปี พ.ศ. 2530

