



บทที่ 6

## สรุปและข้อ เสนอแนะแนวทางพัฒนาจังหวัดจันทบุรี

### 6.1 สรุป

จากการศึกษาสภาพทั่วไปทางด้านกายภาพ เศรษฐกิจ ประชากร สังคม ฯลฯ ตลอดจนสภาพปัญหาและศักยภาพในการพัฒนาของจังหวัดจันทบุรีในบทที่ผ่านมาทั้งในระดับภาคและระดับจังหวัด สามารถสรุปได้ดังนี้

#### 6.1.1 ระดับภาค

จากการศึกษาบทบาทและความสำคัญของจังหวัดจันทบุรีในระดับภาคพบว่า บทบาทและความสำคัญของจังหวัดที่มีต่อภาคค่อนข้างน้อย หรือมีบทบาทในฐานะบทบาทรองเท่านั้น ทั้งนี้เนื่องจาก จังหวัดจันทบุรีมีทำเลที่ตั้งอยู่เกือบปลายสุดของภาคและมีอาณาเขตติดกับชายแดนซึ่งมักจะเกิดการปะทะต่อสู้กันอยู่เสมอ ประกอบกับสภาพภูมิประเทศของจังหวัดเป็นที่ดอนและภูเขา ซึ่งเป็นอุปสรรคต่อการพัฒนาและการตั้งถิ่นฐาน ทำให้ความหนาแน่นประชากรของจังหวัดค่อนข้างน้อย เพราะประชากรส่วนใหญ่จะเกาะกลุ่มหนาแน่นบริเวณที่ราบส่วนบริเวณที่ดอนและภูเขามีประชากรอาศัยอยู่เบาบาง ซึ่งส่งผลให้เกิดความเหลื่อมล้ำในการพัฒนาและขาดการนำทรัพยากรธรรมชาติที่มีอยู่มาใช้ให้เกิดประโยชน์อย่างเต็มที่ ถึงแม้ว่าจังหวัดจันทบุรีจะเป็นจังหวัดที่มีความอุดมสมบูรณ์ของทรัพยากรธรรมชาติสูงก็ตาม นอกจากนั้นบทบาททางด้านเศรษฐกิจของจังหวัดยังอยู่ในเกณฑ์ค่อนข้างต่ำ เมื่อเปรียบเทียบกับจังหวัดอื่น ๆ ภายในภาค และมีแนวโน้มลดลงเรื่อย ๆ ทั้งนี้เป็นเพราะข้อจำกัดทางด้านพื้นที่เพาะปลูกที่ไม่สามารถขยายได้อย่างเต็มที่ ประกอบกับขาดการปรับปรุงประสิทธิภาพในการเพาะปลูก ซึ่งเป็นอาชีพหลักของประชากร ทำให้ผลผลิตตกต่ำ อีกทั้ง การประกอบอาชีพเกี่ยวกับอัญมณีก็กำลังประสบปัญหาการขาดแคลนแร่อัญมณีต้องมีการนำเข้าจากต่างประเทศทดแทน

อย่างไรก็ตาม สำหรับการบริการทางด้านสังคมและการบริการ  
 ชั้นพื้นฐานของจังหวัด นับว่าอยู่ในเกณฑ์ค่อนข้างสูง ทั้งทางด้านการศึกษา สาธารณสุข ไฟฟ้า  
 โทรศัพท โดยเฉพาะการให้บริการทางด้านการศึกษา และสาธารณสุข สามารถให้บริการทั้ง  
 ประชากรภายในจังหวัดและพื้นที่ใกล้เคียง แต่ก็ยังไม่เด่นเท่าจังหวัดชลบุรีซึ่งเป็นจังหวัดที่ใหญ่  
 ที่สุดในภาค และปัจจัยสำคัญที่ทำให้จังหวัดจันทบุรีมีบทบาทน้อยกว่าจังหวัดชลบุรี ระยอง และ  
 ฉะเชิงเทรา นั่นคือ จังหวัดจันทบุรีไม่ได้อยู่ในพื้นที่เป้าหมายของการพัฒนาระดับประเทศ  
 ทำให้โอกาสในการพัฒนาดีกว่าทั้ง 3 จังหวัด ดังนั้น แม้ว่าจังหวัดจันทบุรีจะมีชื่อเสียงทางด้าน  
 ผลไม้และอัญมณี อันเป็นที่รู้จักกันโดยทั่วไปก็ตาม แต่ก็มิได้ส่งผลให้จังหวัดจันทบุรีมีบทบาทเด่นชัด  
 กว่าจังหวัดอื่น ๆ ภายในภาคเท่าใดนัก

#### 6.1.2 ระดับจังหวัด

สภาพโครงสร้างของจังหวัดจันทบุรีมีความแตกต่างกันอย่างเห็นได้ชัด  
 ซึ่งสามารถแบ่งแยกให้เห็นเด่นชัดตามสภาพพื้นที่ได้เป็น 3 บริเวณ คือ

6.1.2.1 บริเวณพื้นที่ตอนบน ประกอบด้วยพื้นที่ตอนบนของ  
 อำเภอท่าใหม่ มะขาม ชลุม และอำเภอโป่งน้ำร้อนทั้งอำเภอ ซึ่งครอบคลุมพื้นที่มากกว่า  
 ครึ่งหนึ่งของพื้นที่ทั้งจังหวัด และเป็นพื้นที่ที่มีระดับการพัฒนาดำกว่าบริเวณอื่น เนื่องจากความ  
 เสียเปรียบทางด้านทำเลที่ตั้ง อันเป็นปัจจัยที่สำคัญที่ทำให้สภาพเศรษฐกิจ สังคม ประชากร  
 และการบริการชั้นพื้นฐานของพื้นที่บริเวณนี้ มีระดับต่ำกว่าบริเวณอื่น กล่าวคือ สภาพภูมิประเทศ  
 ส่วนใหญ่ประกอบด้วยภูเขาสูงและที่ดอน ซึ่งยังปกคลุมไปด้วยพื้นที่ป่าไม้ ลักษณะภูมิอากาศค่อนข้าง  
 แห้งแล้ง และมีปริมาณฝนน้อยกว่าบริเวณอื่นเนื่องจากอยู่ห่างจากทะเล ลักษณะดินมีความ  
 อุดมสมบูรณ์ต่ำ และมักจะเกิดการพังทลายอยู่เสมอ เนื่องจากสภาพพื้นที่ที่มีความลาดชันสูงและแห้งแล้ง  
 และมีทรัพยากรแร่ธาตุที่มีความสำคัญทาง เศรษฐกิจน้อย

ลักษณะการกระจายตัวของประชากร เนื่องจากสภาพ  
 ภูมิประเทศส่วนใหญ่เป็นภูเขาและที่สูง ซึ่งเป็นอุปสรรคที่สำคัญต่อการตั้งถิ่นฐาน ทำให้บริเวณนี้  
 มีประชากรอาศัยเบาบางที่สุด และมีลักษณะกระจัดกระจายไปตามพื้นที่ป่าไม้ ประชากรส่วนใหญ่  
 ประกอบอาชีพทำไร่เป็นอาชีพหลัก โดยเฉพาะ พืชจำพวก ข้าวโพด มันสำปะหลัง ฝ้าย  
 และถั่วลิสง เป็นพืชที่นิยมเพาะปลูกกันมาก เพราะเป็นพืชที่ทนต่อความแห้งแล้งสูง มีการ

เพาะปลูกผลไม้เพียงเล็กน้อย เนื่องจากสภาพพื้นที่เหมาะสมสำหรับเพาะปลูกพืชไร่ และเลี้ยงสัตว์มากกว่าพืชชนิดอื่น สำหรับการประกอบอาชีพเกี่ยวกับการค้าและบริการ ส่วนใหญ่เป็นร้านขายของชำเล็ก ๆ กระจายตัวอยู่ตามบริเวณชุมชน ส่วนการประกอบอาชีพอุตสาหกรรม ที่พบมากได้แก่ โรงงานทำมันเส้น เพราะบริเวณดังกล่าวนิยมปลูกกันมาก ประชากรที่อาศัยอยู่ในบริเวณนี้มีฐานะทางเศรษฐกิจต่ำกว่าพื้นที่อื่น เนื่องจากผลตอบแทนจากการประกอบอาชีพทำไร่ต่ำกว่าการประกอบอาชีพอื่น

สภาพการให้บริการทางสังคมและการบริการขั้นพื้นฐานของพื้นที่บริเวณนี้ต่ำกว่าบริเวณอื่น เพราะอุปสรรคทางด้านสภาพภูมิประเทศประกอบด้วยประชาชนส่วนใหญ่มีฐานะยากจน ทำให้มักประสบปัญหาเกี่ยวกับสุขภาพอนามัย โดยเฉพาะไข้มาเลเรีย และปัญหาเกี่ยวกับการศึกษา การขาดแคลนไฟฟ้า สภาพการคมนาคมไม่สะดวก

นอกจากนั้น เนื่องจากพื้นที่บริเวณนี้มีอาณาเขตติดกับชายแดนกัมพูชา และมักจะเกิดปัญหาการสู้รบบริเวณชายแดนอยู่เสมอ ประกอบกับมีเส้นทางหลวงสายรอง (จันทบุรี-สระแก้ว) เชื่อมต่อระหว่างอำเภอโป่งน้ำร้อนกับจังหวัดปราจีนบุรี ซึ่งเป็นเส้นทางที่ใช้ในการติดต่อระหว่างภาคตะวันออกเฉียงเหนือกับภาคตะวันออกเฉียงเหนือ ทำให้มีการอพยพย้ายถิ่นของประชากรในภาคตะวันออกเฉียงเหนือเข้ามาทำงานทำในจังหวัดจันทบุรีเป็นจำนวนมาก และได้มีการบุกเบิกพื้นที่ป่าไม้ในบริเวณนี้ เพื่อใช้เป็นที่เพาะปลูก และตั้งถิ่นฐาน ทำให้พื้นที่ป่าไม้ลดลงเป็นจำนวนมาก และส่งผลให้พื้นที่บริเวณนี้มีจำนวนประชากรเพิ่มขึ้นอย่างรวดเร็ว

6.1.2.2 บริเวณพื้นที่ตอนกลาง ประกอบด้วยพื้นที่ตอนกลางของอำเภอท่าใหม่ อำเภอขลุง อำเภอเมืองเกือบทั้งหมด และอำเภอแหลมสิงห์ตอนบน ซึ่งได้แก่บริเวณพื้นที่ทางด้านเหนือ และใต้ของถนนสุขุมวิท เป็นบริเวณที่มีระดับการพัฒนาสูงกว่าบริเวณอื่น เนื่องจากมีความได้เปรียบทางด้านทำเลที่ตั้งสูงกว่าบริเวณอื่น กล่าวคือ สภาพภูมิประเทศส่วนใหญ่ประกอบด้วยที่ราบอันอุดมสมบูรณ์ สามารถทำการเพาะปลูกพืชได้หลายชนิด อีกทั้งยังอุดมสมบูรณ์ไปด้วยแร่ธาตุที่สำคัญทางเศรษฐกิจหลายชนิด อาทิเช่น เหล็ก ดีบุก โมลิบดีนัม พลวง และรัตนชาติ โดยเฉพาะรัตนชาติเป็นแร่ที่นำรายได้เข้าสู่จังหวัดสูงสุด และมีแหล่งท่องเที่ยวที่สวยงามหลายแห่ง เช่น น้ำตกพลิว น้ำตกกระทิง เป็นต้น ลักษณะภูมิอากาศค่อนข้างชื้นและมีปริมาณฝนตกชุก

ลักษณะการกระจายตัวของประชากร เป็นบริเวณที่มีประชากรกระจายตัวหนาแน่นที่สุด โดยเฉพาะในชุมชนเมือง เพราะนอกจากจะเป็นบริเวณที่มีทำเลที่ตั้งได้เปรียบแล้ว ยังเป็นบริเวณที่มีเส้นทางคมนาคมสายหลักของภาคตัดผ่าน จากความอุดมสมบูรณ์ดังกล่าว ทำให้ประชาชนที่อาศัยอยู่ในบริเวณนี้ ประกอบอาชีพอย่างหลากหลาย ซึ่งอาชีพหลักได้แก่ การทำสวนผลไม้ สวนยางพารา อุตสาหกรรมอัญมณี ตลอดจนการค้าและบริการ ทำให้พื้นที่นี้มีสภาพเศรษฐกิจการเงินหมุนเวียนสูงมาก ประชาชนส่วนใหญ่มีฐานะทางเศรษฐกิจดี แต่เนื่องจากอาชีพหลักของประชากรบริเวณนี้ได้แก่ การทำสวนผลไม้ซึ่งมักจะประสบปัญหาการขาดแคลนน้ำเพื่อการเกษตรในฤดูแล้งอยู่เสมอ รวมทั้งปัญหาราคาผลไม้ตกต่ำเนื่องจาก การขาดการรวมกลุ่มทางการเกษตรเพื่อสร้างฐานในการต่อรองราคากับพ่อค้าคนกลาง สำหรับการประกอบอาชีพอุตสาหกรรมเป็นบริเวณที่มีโรงงานอุตสาหกรรมตั้งอยู่มากที่สุด ส่วนใหญ่เป็นอุตสาหกรรมขนาดเล็กและกลาง ซึ่งมักกระจุกตัวอยู่ในเขตชุมชนเมือง ได้แก่ อุตสาหกรรมเกี่ยวกับการบริการ ส่วนทางด้านการค้าและบริการ เนื่องจากบริเวณนี้เป็นที่ตั้งของศูนย์กลางจังหวัด และเป็นบริเวณที่มีชุมชนเมืองกระจายอยู่มากกว่าบริเวณอื่น ซึ่งทำให้การกระจายตัวของร้านค้าและบริการหนาแน่นกว่าบริเวณอื่น โดยเฉพาะในย่านชุมชนเมือง

สำหรับการให้บริการทางด้านสังคมและการบริการขั้นพื้นฐานกระจายทั่วถึงและมีขีดความสามารถในการให้บริการอยู่ในเกณฑ์สูง ทำให้เป็นบริเวณที่มีความเจริญเติบโตและมีศักยภาพในการพัฒนาสูงกว่าบริเวณอื่น และเป็นบริเวณที่มีแรงดึงดูดให้ประชากรจากจังหวัดต่าง ๆ เดินทางเข้ามาทำงานทำเป็นจำนวนมาก ซึ่งส่งผลให้เป็นบริเวณที่มีการเคลื่อนไหวเข้าออกของประชากรสูงกว่าบริเวณอื่น แต่เป็นไปในลักษณะของการย้ายถิ่นเพื่อทำงานทำชั่วคราวเป็นส่วนมาก แต่ทว่าในช่วงฤดูฝน มักจะประสบปัญหาการคมนาคมไม่สะดวกเนื่องจากถนนในเขตพื้นที่ชนบทส่วนใหญ่ยังคงเป็นถนนลูกรัง เมื่อถึงช่วงฤดูฝนจึงมักใช้การไม่ได้ สร้างความลำบากให้แก่ชาวสวนในการลำเลียงผลผลิตออกสู่ตลาด อย่างไรก็ตาม นับได้ว่าพื้นที่บริเวณนี้เป็นบริเวณที่มีความได้เปรียบสูงกว่าบริเวณอื่น เกือบทุกด้าน และมีแนวโน้มเจริญเติบโตสูง

6.1.2.3 พื้นที่ตอนล่าง ประกอบด้วย พื้นที่ตอนล่างของอำเภอเมืองท่าใหม่ ชลุง และอำเภอแหลมสิงห์เกือบทั้งอำเภอ เป็นบริเวณที่เล็กที่สุด ประกอบด้วยพื้นที่ราบชายฝั่งทะเลมีภูเขาสลับอยู่ และเป็นบริเวณที่มีป่าชายเลนอันอุดมสมบูรณ์กับชายหาดอันสวยงาม ซึ่งทำให้บริเวณนี้มีสถานที่ท่องเที่ยวประเภทชายหาดที่สวยงามหลายแห่ง อาทิ เช่น



แหลมสิงห์ แหลมเสด็จ อ่าวกระทิง เป็นต้น ลักษณะภูมิอากาศชุ่มชื้น มีฝนตกชุกเช่นเดียวกับพื้นที่ตอนกลาง สภาพดินมีความอุดมสมบูรณ์สูง เหมาะสำหรับเพาะปลูกข้าว แต่เนื่องจากอยู่ติดทะเล น้ำทะเลท่วมถึง ทำให้เกิดปัญหาดินเค็มและดินเป็นกรดอยู่เสมอ

ลักษณะการกระจายตัวของประชากรค่อนข้างหนาแน่น และเกาะกันเป็นกลุ่ม ๆ อาชีพหลักของประชากรในเขตนี้ ได้แก่ อาชีพทำนา ประมงน้ำเค็ม การเพาะเลี้ยงสัตว์น้ำบริเวณชายฝั่ง รวมทั้งมีการทำสวนยางพาราและสวนผลไม้ในบางพื้นที่ สำหรับการประกอบอาชีพ การค้าและบริการ ส่วนใหญ่เป็นร้านขายของชำเล็ก ๆ ในเขตชุมชนเมือง ส่วนทางด้านอุตสาหกรรม จะมีโรงงานแปรรูปผลผลิตทางการเกษตร โดยเฉพาะโรงสีข้าวตั้งอยู่มาก แต่เนื่องจากสภาพพื้นที่มักประสบปัญหาเกี่ยวกับดินทำให้ไม่สามารถทำการเพาะปลูกได้ ประกอบกับปริมาณสัตว์น้ำเค็มลดลง และมีการจำกัดเขตน่านน้ำ ทำให้การประกอบอาชีพ ทำนา และทำประมงไม่ได้ผลเท่าที่ควร ทำให้มีการย้ายถิ่นของประชากรออกไปทำงานทำในท้องที่อื่นสูง ซึ่งส่งผลให้การเพิ่มของประชากรในบริเวณนี้น้อยมาก และมีแนวโน้มลดลง ประกอบกับแหล่งท่องเที่ยวที่เป็นชายหาดส่วนใหญ่ไม่ได้รับการส่งเสริมพัฒนาให้เป็นแหล่งท่องเที่ยวที่สำคัญอย่างจริงจัง ทำให้ระดับการพัฒนาของพื้นที่บริเวณนี้ไม่สูงเท่าที่ควร นอกจากนี้ได้มีการบุกรุกพื้นที่ป่าชายเลนเพื่อใช้เป็นที่เพาะเลี้ยงสัตว์น้ำ ทำให้พื้นที่ป่าชายเลนลดลงเป็นจำนวนมาก และส่งผลกระทบต่อระบบนิเวศน์วิทยาของสัตว์น้ำบริเวณชายฝั่ง ทำให้ปริมาณสัตว์น้ำเค็มลดตามไปด้วย

สำหรับการให้บริการทางด้านสังคมและการบริการขั้นพื้นฐาน เนื่องจากเป็นพื้นที่ขนาดเล็ก และไม่มีอุปสรรคทางด้านสภาพภูมิประเทศ ทำให้สามารถกระจายบริการให้แก่ประชาชนค่อนข้างทั่วถึง ยกเว้น ตำบลบางชัน เป็นตำบลที่มีอุปสรรคทางด้านสภาพภูมิประเทศที่เป็นที่สูง ที่ยังคงประสบปัญหาการขาดแคลนไฟฟ้า และเส้นทางคมนาคมอยู่ในปัจจุบัน

จากการศึกษาบทบาทความสำคัญของจังหวัดจันทบุรี

ในระดับจังหวัด พบว่า บทบาทสำคัญของจังหวัดจันทบุรีซึ่งมีผลต่อการพัฒนาพื้นที่ คือ บทบาททางการผลิตทางเศรษฐกิจ ซึ่งได้แก่ การเพาะปลูกผลไม้จำพวก เงาะ ทุเรียน และการผลิตอัญมณี ซึ่งเป็นอาชีพที่สร้างรายได้ให้แก่จังหวัดสูงมาก นอกจากนี้ยังมีบทบาททางด้าน

การให้บริการทางการศึกษา โดยเฉพาะสาขาวิชาชีพ และบทบาททางการให้บริการทางสาธารณสุข ทั้งทางด้านการรักษาพยาบาล และการผลิตบุคลากรทางสาธารณสุข บทบาทเหล่านี้จะเป็นประโยชน์ต่อการ เสนอแนะแนวทางการพัฒนาเพื่อให้สอดคล้องกับลักษณะโครงสร้างของจังหวัดต่อไป

นอกจากนั้น จากการศึกษาสภาพปัญหาที่เกิดขึ้น สามารถสรุปปัญหาต่าง ๆ ที่เกิดขึ้นตามลำดับความสำคัญของปัญหาออกเป็น 2 ระดับดังนี้

1) ปัญหาเร่งด่วนหรือปัญหาระยะสั้น ได้แก่

- ปัญหาการขาดแคลนน้ำเพื่อการเกษตร
- ปัญหาความมั่นคงทางชายแดน
- ปัญหาการบุกรุกทำลายป่า
- ปัญหาสุขภาพและอนามัย
- ปัญหาผลผลิตราคาตกต่ำ
- ปัญหาผลผลิตตกต่ำ
- ปัญหาการขาดแคลนน้ำเพื่ออุปโภคบริโภค
- ปัญหาความไม่สะดวกในการคมนาคม

2) ปัญหาระยะยาว ได้แก่

- ปัญหาการป้องกันและกำจัดศัตรูพืชและสัตว์
- ปัญหาการขาดแคลนบุคลากรสาธารณสุข
- ปัญหาการขาดแคลนไฟฟ้า
- ปัญหาการขาดการรวมกลุ่มของประชาชน
- ปัญหาการขาดแคลนแร่ธาตุ
- ปัญหาความไม่เท่าเทียมกันของการบริการการศึกษา
- ปัญหาเกี่ยวกับระบบชุมชน
- ปัญหาดินเค็มและดินเป็นกรด
- ปัญหาการขาดแคลนสัตว์น้ำเค็ม



- ปัญหาการขาดแคลนวัตถุดิบป้อนโรงงานอุตสาหกรรม
- ปัญหาการขาดแคลนน้ำประปา
- ปัญหาขาดการส่งเสริมการท่องเที่ยว
- ปัญหาการพังทลายของดิน
- ปัญหาดินอุดมสมบูรณ์ต่ำ

ในส่วนต่อไปนี้จะเป็นการเสนอแนะแนวทางการพัฒนา  
จังหวัด หรือการกำหนดแผนโครงสร้างจังหวัด ในลักษณะของแผนกลยุทธ์ (Strategic Plan)  
ซึ่งไม่ต้องกำหนดรายละเอียดมากนักแต่จะต้องกำหนดความเชื่อมโยงของกิจกรรมในพื้นที่ ศักยภาพ  
และประชาชนที่อาศัยอยู่ในพื้นที่ โดยกำหนดแนวทางพัฒนาแบบ "วิธีพัฒนาพื้นที่เป็นหลัก"  
(Area Approach to Development Planning) ซึ่งจะเป็นแนวทางที่เน้น และสัมพันธ์  
กับการแก้ไขปัญหาหลักของจังหวัดและเชื่อมโยงกับบทบาทของจังหวัด ทั้งในระดับภาคและระดับ  
จังหวัด ตลอดจนสอดคล้องกับนโยบายระดับชาติหรือระดับภาค

## 6.2 ข้อเสนอแนะแนวทางการพัฒนาจังหวัดจันทบุรี มีขั้นตอนดังนี้

### 6.2.1 นโยบายในการพัฒนาจังหวัดจันทบุรี

การกำหนดนโยบายในการพัฒนาจังหวัดจันทบุรี จะต้องสอดคล้อง  
และสนองต่อนโยบายระดับชาติ ซึ่งได้แก่ แผนพัฒนาเศรษฐกิจและสังคมแห่งชาติ โดยพิจารณา  
ประเด็นปัญหาหลักที่เกิดขึ้นแล้วนำมากำหนด เป็นนโยบายหลักในการพัฒนามีดังนี้

#### 1. การเพิ่มประสิทธิภาพการผลิตทางเศรษฐกิจ โดย

- 1) เร่งรัดพัฒนาการเกษตรกรรมให้ขยายตัวมากยิ่งขึ้น
- 2) ยกระดับการพัฒนาอุตสาหกรรม การค้า และบริการ  
ในเขตชุมชนเมือง
- 3) กระจายการให้บริการโครงสร้างพื้นฐานทางกายภาพ  
และสังคม
- 4) กำหนดรูปแบบการใช้ที่ดิน ทั้งในเขตชุมชนเมือง และชนบท  
ให้เหมาะสมและมีประสิทธิภาพ

2. เสริมสร้างคุณภาพชีวิต ให้ประชาชนได้มีโอกาสเข้าถึงการพัฒนา และการบริการทางด้าน เศรษฐกิจ สังคมอย่างเสมอภาค โดยการให้บริการขั้นพื้นฐานแก่ประชาชนอย่างทั่วถึง และเสริมสร้างความมั่นคงปลอดภัยในชีวิตและทรัพย์สิน ตลอดจนความมั่นคงของประเทศ

3. เพิ่มประสิทธิภาพในการใช้ทรัพยากร โดยการส่งเสริมให้มีการนำเอาทรัพยากรที่มีอยู่มาใช้ให้เกิดประโยชน์อย่างเหมาะสมและมีประสิทธิภาพ

4. การกำหนดบทบาทหลักของชุมชน ตามขนาดของศูนย์กลางชุมชน โดยการส่งเสริมให้เป็นศูนย์กลางของการกระจายความ เจริญทาง เศรษฐกิจและการบริการแก่พื้นที่โดยรอบ

#### 6.2.2 วัตถุประสงค์ในการพัฒนาจังหวัดจันทบุรี

จากนโยบายในการพัฒนาดังกล่าว สามารถกำหนดเป็นวัตถุประสงค์ในการพัฒนาจังหวัดได้ดังนี้

1. เพื่อยกระดับความเป็นอยู่ของประชาชนให้ดีขึ้น
2. เพื่อให้ประชาชนได้รับการบริการขั้นพื้นฐานทั้งทางด้านกายภาพ และสังคมอย่างทั่วถึง โดยเฉพาะในพื้นที่ชนบท
3. เพื่อให้มีการใช้ทรัพยากรที่มีอยู่อย่างคุ้มค่า และมีให้ทรุดโทรมโดยเปล่าประโยชน์
4. เพื่อกระจายความ เจริญออกสู่พื้นที่ชนบทอย่างทั่วถึง

#### 6.2.3 เป้าหมายในการพัฒนาจังหวัดจันทบุรี

จากวัตถุประสงค์ที่ได้กล่าวมาแล้ว สามารถกำหนดเป้าหมายในการพัฒนาจังหวัดจันทบุรี ได้ดังนี้ คือ

1. เป้าหมายที่เป็นพื้นที่เป้าหมาย หมายถึง พื้นที่เป้าหมายหลัก และพื้นที่เป้าหมายรองที่มีความเร่งด่วน จำเป็นต้องได้รับการแก้ไขเป็นอันดับแรกและอันดับรอง ซึ่งได้แก่

ก. พื้นที่เป้าหมายหลัก ประกอบด้วย ตำบล บางชัน ตกพรหม ตะเคียนทอง แก่งหางแมว คลองขุด ทรายขาว ทับไทร สะตอง หุ้งขนาด ปะตง ทับช้าง โป่งน้ำร้อน

ข. พื้นที่เป้าหมายรองอันดับ 1 ประกอบด้วย ตำบล บางกะจะ หนองบัว บัลวี พลวง ฉมัน บางกะไชย เกาะเปริด สามพี่น้อง สนามไชย นายายอาม หุ้งเบญจา ช้างข้าม ตะกาดเจ้า บ่อ ซึ่ง มาบไพ วังสรรพรส หนองตากง

ค. พื้นที่เป้าหมายรองอันดับ 2 ประกอบด้วย ตำบล แสง คมบาง ตะปอน ตรอกนอง วันยาว เกวียนหัก ปากน้ำแหลมสิงห์ หนองซิม สีพยา วังโดนด รำพัน เขาหัว กระจ่าง อ่างคีรี

2. เป้าหมายเป็นกลุ่มชนหรือหมู่คณะ ได้แก่ ประชาชนในเขตชนบท เป็นหลัก

3. เป้าหมายเป็นระยะเวลา ได้แก่ ระยะสั้น และระยะยาว

ก. ระยะสั้น ได้แก่ ช่วงระยะเวลา 5 ปี เพื่อมุ่งกระจาย รายได้ และยกระดับความเป็นอยู่ของประชาชนโดยการให้บริการด้านต่าง ๆ อย่างทั่วถึง

ข. ระยะยาว ได้แก่ ช่วงระยะเวลา 10 ปี เพื่อมุ่งพัฒนา มาตรฐานคุณภาพชีวิต ทั้งทางด้านรายได้ และการประกอบอาชีพ รวมทั้งความพร้อมในการ ได้รับบริการด้านต่าง ๆ จากรัฐ

#### 6.2.4 แนวทางในการพัฒนาจังหวัดจันทบุรี

การกำหนดแนวทางในการพัฒนาจังหวัดจันทบุรี มุ่งที่จะดำเนินการตาม นโยบายและวัตถุประสงค์ตามที่ได้วางไว้ นั่นคือ มุ่งพัฒนาทางด้านเศรษฐกิจและเน้นกระจาย การพัฒนาลงพื้นที่โดยยึดขบวนการแก้ไขปัญหาที่เกิดขึ้น หรืออาจจะเกิดขึ้นในอนาคต ซึ่งพิจารณา ตามลำดับความเร่งด่วนของปัญหา สำหรับแนวทางในการพัฒนา และกลวิธีในการพัฒนาที่จะนำ เสนอต่อหน่วยงานที่มีหน้าที่รับผิดชอบ เกี่ยวกับการวางแผน หรือหน่วยงานที่เกี่ยวข้อง เพื่อใช้ในการ ปฏิบัติให้บรรลุตามวัตถุประสงค์ ได้แบ่งระดับการพิจารณาออกเป็น 2 ระดับคือ ระดับตำบล กับระดับอำเภอ หรือจังหวัดพร้อมทั้งกำหนดกลวิธีในการพัฒนาที่สมควรจะได้รับการนำไปปฏิบัติ เพื่อให้สามารถดำเนินการพัฒนาได้อย่างเหมาะสม ซึ่งมีดังต่อไปนี้



1. แนวทางการพัฒนาแหล่งน้ำ แม้ว่าจังหวัดจันทบุรีจะมีปริมาณฝนตกชุกเกือบทั้งปี แต่ในช่วงฤดูแล้งมักจะมีปัญหาการขาดแคลนน้ำเพื่อการเกษตร และเพื่อการอุปโภค บริโภคอยู่เสมอ เพราะสภาพพื้นที่ทำให้แม่น้ำลำคลองไม่สามารถกักเก็บน้ำในฤดูแล้งได้ จำเป็นอย่างยิ่งที่จะต้องทำการแก้ไขโดยเร็ว มีแนวทางการพัฒนาดังนี้

- ระดับตำบล
- 1) ส่งเสริมให้ประชากรมีความรู้เกี่ยวกับ เก็บรักษา และวิธีการใช้น้ำอย่างถูกต้อง
  - 2) ส่งเสริมให้ประชาชนมีความรู้เกี่ยวกับการเกษตรชลประทานที่ถูกต้อง
  - 3) ส่งเสริมให้ประชาชนมีส่วนร่วมในการพัฒนาการชลประทานที่จังหวัดจัดทำ
  - 4) ส่งเสริมให้ประชาชนช่วยกันทะนุบำรุงแหล่งน้ำที่มีอยู่ให้คงสภาพที่ดี

- ระดับจังหวัด
- 1) มุ่งพัฒนาแหล่งน้ำขนาดใหญ่และขนาดเล็กให้มีประสิทธิภาพการกักเก็บน้ำที่ดี
  - 2) ดำเนินการก่อสร้างระบบชลประทานที่เหมาะสมกับสภาพแวดล้อมและกระจายอย่างทั่วถึง
  - 3) ทำการทะนุบำรุงและปรับปรุงระบบชลประทานที่มีอยู่แล้วให้คงสภาพที่ดี

- กลวิธีในการพัฒนา
- 1) จัดทำโครงการชลประทานขนาดเล็ก โดยจัดในรูปแบบของ เขื่อนขนาดเล็ก อ่างเก็บน้ำ ผายทค่น้ำ ทำนบกั้นน้ำ ระบบจัดสรรน้ำ ระบบส่งน้ำไปยังพื้นที่เพาะปลูก รวมทั้งการป้องกันการทอนของน้ำทะเลในฤดูแล้ง ซึ่งแตกต่างกันออกไปตามความเหมาะสมของสภาพแวดล้อมและสภาพความต้องการของพื้นที่
  - 2) การจัดโครงการฝึกอบรมความรู้ทางด้านเกษตรชลประทานและการกักเก็บน้ำ โดยการกระจายโครงการต่าง ๆ ให้ทั่วถึงทุกหมู่บ้าน

- 3) การปรับปรุงและบำรุงรักษาแหล่งน้ำ โดยให้ประชาชนที่อาศัยอยู่ในพื้นที่ที่มีแหล่งน้ำตั้งอยู่ช่วยกันปรับปรุงบำรุงรักษาแหล่งน้ำและระบบชลประทานให้อยู่ในสภาพที่ดีสามารถใช้ประโยชน์ได้เต็มที่

พื้นที่เป้าหมายหลัก ได้แก่ ตำบลคกพรหม บางชัน คลองขุด  
ปะตง ไป่งน้ำร้อน

พื้นที่เป้าหมายรองอันดับ 1 ได้แก่ ตำบลบางกะจะ ฆายโผ เกาะเปริด  
สนามไชย บางกะไชย นายายอาม วังสรรพรส  
ซึ่ง บ่อ ช้างข้าม ตะกาดเง้า พलग

พื้นที่เป้าหมายรองอันดับ 2 ได้แก่ สีพญา วังโดนด กระแจะ  
หนองซิม เขาวัว เกรียนหัก

2. แนวทางการพัฒนาทางด้านความมั่นคง เนื่องจากจังหวัดจันทบุรีมีอาณาเขตติดชายแดนกัมพูชา ซึ่งมักจะเกิดปัญหาการสู้รบกันอยู่เสมอ ทำให้ราษฎรได้รับความเดือดร้อนอยู่เป็นประจำ สำหรับแนวทางในการพัฒนามีดังนี้

- ระดับตำบล 1) จัดโครงการฝึกอบรมประชาชนที่อาศัยอยู่ในบริเวณชายแดนให้มีการเตรียมพร้อมที่จะเผชิญกับปัญหาทางด้านชายแดน
- 2) ส่งเสริมและสนับสนุนให้ประชาชนช่วยกันสอดส่องดูแลความสงบเรียบร้อย และช่วยเหลือกันในภาวะคับขัน

ระดับจังหวัด 1) จัดตั้งหมู่บ้านอาสาพัฒนาและป้องกันตนเองให้สามารถพึ่งตนเองได้และช่วยเหลือซึ่งกันและกันให้มีประสิทธิภาพสูงในการป้องกันและรักษาความปลอดภัย

- 2) จัดเตรียมสาธารณูปโภค สาธารณูปการในพื้นที่ชายแดนให้พร้อมเพรียงและสอดคล้องกับการปฏิบัติงานทางด้านการทหาร
- 3) กำหนดเขตพื้นที่เตรียมพร้อม หรือพื้นที่ฉุกเฉิน ซึ่งได้แก่พื้นที่บริเวณชายแดน ให้ประชาชนได้รับทราบอย่างทั่วถึง
- 4) จัดเตรียมพร้อมทางด้านการทหารและสาธารณสุข
- 5) กำหนดหมู่บ้านสะกดกัน และหมู่บ้านที่จะเป็นแหล่งสะสมกำลังในยามเกิดการปะทะกัน บริเวณชายแดน

พื้นที่เป้าหมายหลัก ได้แก่ ตำบลทุ่งขนาน สะดอน หนองตากง  
โป่งน้ำร้อน

พื้นที่เป้าหมายรองอันดับ 1 และอันดับ 2 ไม่มี

3. แนวทางการพัฒนาพื้นที่ป่าไม้ ปัจจุบันได้เกิดการบุกรุกพื้นที่ป่าไม้เพื่อใช้เป็นพื้นที่เพาะปลูก หรือเพื่อขุดหาพลอยกันมาก ซึ่งก่อให้เกิดผลกระทบตามมา คือ ปัญหาฝนแล้ง จึงควรที่จะต้องทำการป้องกันรักษาพื้นที่ป่าไม้เอาไว้ มีแนวทางในการพัฒนาดังนี้

- ระดับตำบล
- 1) ส่งเสริมให้ประชาชนมีความรู้เกี่ยวกับคุณประโยชน์และความสำคัญของป่าไม้
  - 2) ส่งเสริมให้ประชาชนช่วยกันทะนุบำรุงและรักษาป่าไม้
  - 3) ส่งเสริมให้ประชาชนช่วยกันปลูกสร้างสวนป่า
  - 4) สนับสนุนให้ประชาชนมีส่วนร่วมในการสอดส่องดูแลไม่ให้มีการบุกรุกทำลายป่า
- ระดับจังหวัด
- 1) จัดทำแผนที่จำแนกที่ดิน ให้สอดคล้องกับสภาพการใช้ที่ดินอย่างเหมาะสม

- 2) กำหนดขอบเขตพื้นที่ป่าสงวนให้เห็นอย่างชัดเจน และให้ประชาชนทราบอย่างทั่วถึง
- 3) ทำการปรับปรุง และบำรุงรักษาป่าไม้ที่มีอยู่ให้อยู่ในสภาพสมบูรณ์ พร้อมทั้งดำเนินการปลูกป่าทดแทน
- 4) จัดทำโครงการหมู่บ้านป่าไม้ เพื่อให้การสงเคราะห์ราษฎรที่ยากจน และชาติที่ทำกิน

- กลวิธีในการพัฒนา
- 1) จัดโครงการฝึกอบรมความรู้เกี่ยวกับป่าไม้ ให้ทั่วถึงทุกหมู่บ้าน
  - 2) จัดทำโครงการปลูกป่าทดแทนในพื้นที่ที่มีการบุกรุกทำลายป่า
  - 3) ประกาศเขตพื้นที่ป่าสงวนให้ประชาชนทราบ โดยทั่วถึง

พื้นที่เป้าหมายหลัก ได้แก่ ตำบลโป่งน้ำร้อน แก่งทางแมว หุ่นขนาน ตะเคียนทอง ปะตง สะดอน ตกพรหม บางชัน

พื้นที่เป้าหมายรองอันดับ 1 ได้แก่ ตำบลสามพี่น้อง บัลวี พลวง

#### 4. แนวทางการพัฒนาทางด้านสาธารณสุข แม้ว่าจังหวัดจันทบุรี

เป็นจังหวัดที่มีบทบาทในการให้บริการทางสาธารณสุขสูง เพราะมีโรงพยาบาลศูนย์ตั้งอยู่ แต่ทว่ายังมีบางพื้นที่ที่ยังประสบปัญหาเกี่ยวกับสุขภาพอนามัย และการได้รับบริการสาธารณสุขไม่ทั่วถึง สำหรับแนวทางในการพัฒนาทางสาธารณสุขมีดังนี้

- ระดับตำบล
- 1) ส่งเสริมให้ประชาชนมีความรู้ทางด้านสาธารณสุข มูลฐานอย่างทั่วถึง
  - 2) สนับสนุนให้ประชาชนมีส่วนร่วมในการจัดทำโครงการสาธารณสุขที่จังหวัดจัดทำขึ้น

- ระดับจังหวัด
- 1) มุ่งกระจายบุคลากรทางด้านสาธารณสุข อาทิ เช่น แพทย์ พยาบาล เจ้าหน้าที่สาธารณสุข ให้เพียงพอกับความต้องการของประชากร

- 2) กระจายสถานบริการทางสาธารณสุขระดับหมู่บ้าน  
ในเขตชนบท อาทิเช่น สถานีอนามัยอย่างทั่วถึง
- 3) ผลิตบุคลากรทางสาธารณสุขเพิ่มขึ้นโดยการรับ  
ผู้เข้ารับการศึกษาก่อนที่ชนบทซึ่งมีภูมิสำเนาอยู่ใน  
ท้องถิ่น เมื่อสำเร็จการศึกษาก็ให้กลับไปทำงานที่  
ถิ่นฐานเดิม
- 4) จัดขยายสถานพยาบาล โดยเฉพาะโรงพยาบาล  
ประจำอำเภอให้พอเหมาะกับขนาด และความหนาแน่น  
ของประชากร อาทิเช่น โรงพยาบาลประจำอำเภอ  
ไปง่น้ำร้อนซึ่งอยู่ห่างไกลและต้องให้บริการแก่  
ประชาชนเป็นจำนวนมาก

- กลวิธีในการพัฒนา 1) จัดโครงการฝึกอบรมความรู้ทางด้านสาธารณสุข  
มูลฐาน แก่ประชาชนอย่างทั่วถึง โดยกระจาย  
ไปยังทุกหมู่บ้านอย่างสม่ำเสมอ
- 2) เพิ่มอัตรากำลังเจ้าหน้าที่ และบุคลากรทาง  
สาธารณสุขให้เหมาะสมกับขนาดและความ  
หนาแน่นของประชากรในแต่ละพื้นที่
  - 3) จัดโครงการฝึกอบรมเจ้าหน้าที่สาธารณสุข  
ให้สามารถปฏิบัติงานได้อย่างมีประสิทธิภาพ

พื้นที่เป้าหมายหลัก ได้แก่ ตำบลคกพรหม คลองขุด แก่งทางแมว  
ไปง่น้ำร้อน ตะเคียนทอง ทัพช้าง ปะดง  
ทุ่งขนาน สะตอ ทัพไพร ทรายขาว

พื้นที่เป้าหมายรองอันดับ 1 ได้แก่ ตำบลมาบไพ พलग ทุ่งเบญจา  
สามพี่น้อง หนองตากง วังสรรพรส บัถวี ฉมัน



พื้นที่เป้าหมายรองอันดับ 2 ได้แก่ ตำบลเขาวัว อ่างศิระ  
สัพยา

5. แนวทางการพัฒนาทางการเพาะปลูก การเพาะปลูกเป็นอาชีพที่สำคัญที่สุดของจังหวัดจันทบุรี แต่ทว่า เกษตรกรส่วนใหญ่ยังขาดความรู้ความเข้าใจเกี่ยวกับวิธีการเพาะปลูกที่ถูกต้องตามหลักวิชาการ ทำให้การเพาะปลูกได้ผลผลิตไม่เต็มที่ นอกจากนี้เกษตรกรมักประสบปัญหาเกี่ยวกับราคาผลผลิตตกต่ำ เนื่องจากขาดการรวมกลุ่ม เพื่อช่วยเหลือซึ่งกันและกันทางการจัดจำหน่าย สำหรับการแก้ไขปัญหาดังกล่าวมีแนวทางดังต่อไปนี้

- ระดับตำบล
- 1) ส่งเสริมให้เกษตรกรมีความรู้ความเข้าใจเกี่ยวกับการเพาะปลูกอย่างถูกต้องตามหลักวิชาการ
  - 2) สนับสนุนให้มีการจัดตั้งกลุ่มเกษตรกร เพื่อให้เกษตรกรมีการรวมตัวกัน และช่วยเหลือซึ่งกันและกัน ทั้งในด้านการผลิตและการจัดจำหน่าย
  - 3) ส่งเสริมให้เกษตรกรนำเอาเทคโนโลยีที่ทันสมัยมาประยุกต์เข้ากับการเพาะปลูก เพื่อเพิ่มประสิทธิภาพในการผลิต

- ระดับจังหวัด
- 1) จัดทำแผนที่การใช้ที่ดินเพื่อการเกษตรกรรม เพื่อให้สามารถเพาะปลูกพืชได้เหมาะสมกับชนิดและคุณภาพของดิน
  - 2) ปรับปรุงระบบชลประทาน และระบบการส่งน้ำกระจายน้ำให้ทั่วถึงในพื้นที่เกษตรกรรม
  - 3) ส่งเสริมให้เกษตรกรทำการเพาะปลูกอย่างเข้ม กล่าวคือ ในช่วงฤดูว่างจากการเกษตรให้มีการปลูกพืชชนิดอื่นสลับกันไป

- 4) ปรับปรุงและขยายตลาดสินค้าการเกษตรให้กว้างยิ่งขึ้น อาทิเช่น เน้นรูปแบบการส่งออกมากยิ่งขึ้น
- 5) เพิ่มผลผลิตการเพาะปลูกพืชเศรษฐกิจที่เป็นวัตถุดิบของอุตสาหกรรมแปรรูปผลผลิตทางการเกษตร เพื่อมุ่งพัฒนาด้านเกษตรกรรมควบคู่ไปกับอุตสาหกรรม
- 6) จัดหาแหล่งเงินทุน เพื่อให้เกษตรกรสามารถมีทุนใช้ในการดำเนินการได้

- กลวิธีในการพัฒนา
- 1) จัดโครงการฝึกอบรมความรู้เกี่ยวกับการเพาะปลูกที่ถูกต้องตามหลักวิชาการให้แก่เกษตรกร โดยกระจายโครงการไปยังหมู่บ้านทุกหมู่บ้านอย่างทั่วถึง
  - 2) เร่งเพิ่มผลผลิตทางการเกษตรโดยการอาศัยเทคโนโลยีที่ทันสมัย เข้ามาช่วยแทนที่การขยายพื้นที่เพาะปลูก
  - 3) คอยให้คำแนะนำช่วยเหลือทางด้านวิชาการ เงินทุน และการตลาดแก่เกษตรกร รวมทั้งสนับสนุนให้เกษตรกรมีการรวมกลุ่ม เป็นองค์กรให้ความช่วยเหลือซึ่งกันและกัน
  - 4) เร่งรัดพัฒนาพื้นที่เพาะปลูกควบคู่ไปกับการพัฒนาทางด้านอุตสาหกรรม

พื้นที่เป้าหมายหลัก ได้แก่ ตำบลแก่งหางแมว ดงพมพอง บางชัน คลองขุด ตะเคียนทอง ทุ่งขนาน ทรายขาว โป่งน้ำร้อน ทัพช้าง ปะดุง สะดอน ทัพไทร

พื้นที่เป้าหมายรองอันดับ 1 ได้แก่ ตำบลวังสรรพรส พลอง สนามไชย  
 มายไพ บ่อ สามพี่น้อง ตะกาดเจ้า บ่อ  
 หุ้งเบญจา หนองบัว ซึ่ง ฉมัน วัลวิ เกาะเปริด  
 พื้นที่เป้าหมายรองอันดับ 2 ได้แก่ ราพัน สีหย้า ครอบนอง คมบาง  
 วังโดนด ตะปอน กระจะจะ อ่างคีรี วันยาว

6. แนวทางการพัฒนาทางการคมนาคม ในช่วงฤดูฝนสภาพการ  
 คมนาคมในชนบทของจังหวัดจันทบุรีมักจะมีปัญหาการคมนาคมไม่สะดวก เนื่องจากถนนชำรุด  
 เพราะในช่วงเวลาดังกล่าวเกษตรกรต้องอาศัยเส้นทางคมนาคมโดยเฉพาะเส้นทางที่เป็นถนนลูกรัง  
 เพื่อขนส่งผลผลิตออกสู่ตลาด สำหรับแนวทางการพัฒนาการคมนาคมมีดังนี้

- ระดับตำบล 1) ส่งเสริมให้ประชาชนช่วยกันทะนุบำรุงเส้นทาง  
 คมนาคมให้อยู่ในสภาพที่ดีอยู่เสมอ
- 2) สนับสนุนให้ประชาชนได้มีส่วนร่วมในการปรับปรุง  
 เส้นทางคมนาคมที่จังหวัดจัดทำขึ้น

- ระดับจังหวัด 1) ปรับปรุงสภาพผิวการจราจร เอาเส้นทางคมนาคม  
 สายหลักและสายรอง ให้สามารถรองรับปริมาณการ  
 จราจรได้อย่างเหมาะสม
- 2) กระจายเส้นทางคมนาคมในเขตพื้นที่ชนบทให้ทั่วถึง  
 โดยเฉพาะบริเวณพื้นที่ตอนบนของจังหวัด
- 3) ปรับปรุงเส้นทางคมนาคมในเขตชุมชนโดยเฉพาะ  
 เส้นทางที่เป็นถนนลูกรัง ให้อยู่ในสภาพที่ดี และ  
 ไม่เป็นอุปสรรคต่อการคมนาคมในช่วงฤดูฝน

- กลวิธีในการพัฒนา 1) ดำเนินการปรับปรุงเส้นทางคมนาคมในเขต  
 ชนบทที่มีปัญหาในช่วงฤดูฝนให้อยู่ในสภาพที่ดี  
 สามารถใช้ประโยชน์ได้ตลอดทั้งปี

- 2) ปรับปรุงสภาพผิวการจราจร โดยเฉพาะ  
เส้นทางหลวงแผ่นดินหมายเลข 3 ให้อยู่ใน  
สภาพที่ดีและสามารถรองรับปริมาณการจราจร  
ได้อย่างเต็มที่

พื้นที่เป้าหมายหลัก ได้แก่ ตำบล ตะเคียนทอง คลองขุด ต.กรม  
บางชัน ทับช้าง แก่งหางแมว ทรายขาว  
ปะดง ทุ่งขนาน สะตอ โป่งน้ำร้อน

พื้นที่เป้าหมายรองอันดับ 1 ได้แก่ ตำบลบางกะจะ มาบไพ บ่อ  
สามพี่น้อง สนาบไชย ตะกาดเจ้า  
วังสรรพรส ช้างข้าม ทุ่งเบญจา  
เกาะเปริด บางกะไชย พลวง  
นายายอาม ชิ่ง

พื้นที่เป้าหมายรองอันดับ 2 ได้แก่ ตำบลอ่างศิระ วันยาว ราพัน  
หนองขี้ม สีพยา เขาหัว

#### 7. แนวทางการพัฒนาทางด้านไฟฟ้า การกระจายโครงข่าย

กระแสไฟฟ้าภายในจังหวัดจันทบุรี ยังให้บริการไม่ทั่วถึง สำหรับแนวทางในการพัฒนาทางด้าน  
ไฟฟ้ามีดังนี้

ระดับตำบล 1) ส่งเสริมให้ประชาชนช่วยกันบำรุงรักษา  
โครงข่ายสายไฟฟ้า และสอดส่องดูแลมิให้มีการ  
ลักลอบตัดทำลายสายไฟฟ้า

ระดับจังหวัด 1) กระจายโครงข่ายการบริการไฟฟ้าให้แก่พื้นที่  
ที่ยังขาดแคลนในเขตชนบทให้ทั่วถึง

2) ทำการพัฒนาและปรับปรุงโครงข่ายของไฟฟ้า  
ให้เหมาะสมกับการพัฒนาในสาขาอื่น ๆ  
เพื่อเป็นการรองรับการพัฒนาที่จะเกิดขึ้น

- กลวิธีในการพัฒนา 1) กระจายโครงข่ายการให้บริการไฟฟ้าให้ทั่วถึงทุกตำบล โดยเร่งรัดให้ประชาชนมีไฟฟ้าใช้เกินกว่าร้อยละ 70 ของหมู่บ้านทั้งหมด
- 2) จัดทำแผนการพัฒนาด้านไฟฟ้าให้เหมาะสมและสอดคล้องกับกิจกรรมด้านต่าง ๆ อาทิเช่น ด้านอุตสาหกรรม เป็นต้น

พื้นที่เป้าหมายหลัก ได้แก่ ตำบล ดกพรหม แก่งทางแมว ตะเคียนทอง บางชัน ทรายขาว ปะดง หุ่นขนาน สะดอน และทับช้าง

พื้นที่เป้าหมายรองอันดับ 1 ได้แก่ ตำบลทุ่งเบญจา หนองคาง บัลวี พลวง บางกะไชย สามพี่น้อง

พื้นที่เป้าหมายรองอันดับ 2 ได้แก่ ตำบลตรอกนอง

8. แนวทางการพัฒนาทรัพยากรแร่ธาตุ จังหวัดจันทบุรี เป็นแหล่งผลิตอัญมณีที่สำคัญของประเทศ แต่ทว่าในปัจจุบันปริมาณแร่รัตนชาติได้ลดลงมาก ทำให้เกิดปัญหาการขาดแคลนแร่จึงต้องมีการนำเข้าจากต่างประเทศ ส่วนแร่ธาตุชนิดอื่นที่มีอยู่ก็ยังคงขาดการนำมาใช้ให้เกิดประโยชน์ สำหรับแนวทางในการพัฒนาทรัพยากรแร่ธาตุมีดังนี้

- ระดับตำบล 1) ส่งเสริมให้ประชาชนผู้ประกอบการทำเหมืองแร่ช่วยกัน อนุรักษ์แหล่งแร่และสภาพแวดล้อมไม่ให้เสื่อมโทรมภายหลังสิ้นสุดการทำเหมือง
- 2) ป้องกันไม่ให้ประชาชนเข้าไปทำเหมืองแร่ในพื้นที่ป่าสงวนโดย เฉพาะบริเวณชายแดน โดยผลการจนกว่าจะได้รับการอนุมัติจากทางราชการ



- ระดับจังหวัด
- 1) ทำการศึกษารายละเอียดเกี่ยวกับทรัพยากรแร่ธาตุภายในจังหวัด เพื่อหาแหล่งแร่เพิ่มขึ้นจะเป็นประโยชน์ต่อผู้ลงทุนและผู้ประกอบการ
  - 2) ปรับปรุงระบบจัดเก็บภาษีอากร ให้มีความยุติธรรมทั้งฝ่ายผู้ประกอบการและเพื่อให้รัฐมีรายได้ โดยเฉพาะแร่อัญมณีที่ยังไม่มีการจัดระบบเก็บภาษีทำให้จังหวัดจันทบุรีสูญเสียรายได้ด้านนี้มาก
  - 3) การออกสัมปทานเหมืองแร่จะต้องคำนึงถึงสภาพแวดล้อม ตลอดจนความมั่นคงปลอดภัยของประชาชน รวมทั้งป้องกันและปราบปรามไม่ให้มีการทำเหมืองแร่ที่ผิดกฎหมาย

- กลวิธีในการพัฒนา
- 1) จัดทำโครงการสำรวจแหล่งทรัพยากรแร่ธาตุ เพื่อให้ทราบถึงตำแหน่งและปริมาณของแร่ อันจะเป็นประโยชน์ต่อการลงทุนประกอบกิจการ
  - 2) ทำการปรับปรุงและอนุรักษ์แหล่งแร่ โดยเฉพาะบริเวณที่มีการทำเหมืองแร่ ให้อยู่ในสภาพที่ดี สามารถใช้ประโยชน์ได้ต่อไป
  - 3) ขยายพื้นที่สัมปทานเหมืองแร่ อัญมณี ในเขตตำบล ตกพรหม และโป่งน้ำร้อน โดยคำนึงถึงสภาพแวดล้อมและความปลอดภัยทางชายแดนเป็นหลัก

พื้นที่เป้าหมายหลัก ได้แก่ ตำบลคกพรหม และโป่งน้ำร้อน  
ตะเคียนทอง

พื้นที่เป้าหมายรองอันดับ 1 ได้แก่ ตำบลสนามไชย บ่อ ช้างข้าม

พื้นที่เป้าหมายรองอันดับ 2 ได้แก่ ตำบลวังโดนด

๑. แนวทางการพัฒนาทางการศึกษา แม้ว่าจังหวัดจันทบุรีจะเป็น  
จังหวัดที่มีมาตรฐาน การบริการทางการศึกษาค่อนข้างสูง แต่มีบางพื้นที่ของจังหวัดที่ยังคง  
ประสบปัญหาทางการศึกษา สำหรับแนวทางในการพัฒนาการศึกษามีดังนี้

ระดับตำบล 1) ส่งเสริมให้ประชาชนมีความรู้ความเข้าใจ  
เกี่ยวกับความสำคัญของการศึกษา

2) ส่งเสริมให้ประชาชนรู้จักฝึกฝนและค้นคว้าหา  
ความรู้อยู่ตลอดเวลาทั้งทางด้านหนังสือพิมพ์  
วิทยุ และโทรทัศน์

ระดับจังหวัด 1) ปรับปรุงประสิทธิภาพของการศึกษาภาคบังคับ  
โดยการกระจายบุคลากร อาคารเรียน  
อุปกรณ์และสิ่งอำนวยความสะดวกด้านการ  
ศึกษาให้ทั่วถึงและเท่าเทียมกัน

2) กระจายการศึกษานอกระบบโรงเรียนในพื้นที่  
ที่ประชาชนยังไม่รู้หนังสืออย่างทั่วถึง และ  
มีประสิทธิภาพ

3) ส่งเสริมให้มีการฝึกอาชีพ หรือการศึกษาที่  
เน้นนักด้านวิชาชีพ ซึ่งจะมีส่วนร่วมในการ  
ผลิตแรงงานที่มีคุณภาพ และสอดคล้องกับ  
ความต้องการของตลาดแรงงาน อาทิ เช่น สถาบัน  
พัฒนาเทคนิคฝีมือแรงงาน ฯลฯ

- 4) ส่งเสริมการศึกษาในระดับอนุปริญญาและ  
อุดมศึกษา สาขาวิชาชีพที่มีอยู่ให้สอดคล้องกับ  
การพัฒนาท้องถิ่น

- กลวิธีในการพัฒนา 1) เร่งรัดพัฒนาปรับปรุงระบบการศึกษา  
ทั้งในและนอกโรงเรียนให้มีประสิทธิภาพ  
และเกิดประโยชน์ต่อเยาวชนและ  
ประชาชนมากที่สุด โดยเฉพาะในเขต  
พื้นที่ตอนบนของจังหวัด
- 2) ส่งเสริมการศึกษาสาขาวิชาชีพในระดับ  
อนุปริญญาและอุดมศึกษามากยิ่งขึ้น  
เพื่อรองรับตลาดแรงงานในอนาคต

พื้นที่เป้าหมายหลัก ได้แก่ ตำบลทับไทร แก่งหางแมว สะตอ  
ปะตง ตะเคียนทอง ตกพรหม บางชัน  
ทรายขาว โป่งน้ำร้อน ทับช้าง หุ้งขนาน

พื้นที่เป้าหมายรองอันดับ 1 ได้แก่ ตำบลฉนวน หนองตากง บัลวิ  
ครอกนอง เกาะเปริด สนามไชย ซึ่ง  
สามพี่น้อง

พื้นที่เป้าหมายรองอันดับ 2 ได้แก่ ตำบลเกรียนหัก วังโดนด

10. แนวทางการพัฒนาระบบชุมชน ระบบชุมชนมีความสำคัญต่อการ  
พัฒนาพื้นที่เป็นอย่างมาก เพราะชุมชนเมืองเป็นศูนย์กลางกระจายความเจริญไปสู่ชนบทรอบนอก  
แต่เนื่องจากสภาพภูมิประเทศของจังหวัดเป็นอุปสรรค ทำให้การกระจายตัวของชุมชนเมือง  
ในจังหวัดจันทบุรีมีการเกาะกลุ่มหนาแน่นอย่างเห็นได้ชัดในบริเวณที่ราบใกล้ชายฝั่งทะเล ซึ่งส่งผลให้  
การกระจายบริการต่าง ๆ ให้แก่พื้นที่ชนบทรอบนอกเกิดความเหลื่อมล้ำกัน กล่าวคือ เทศบาลเมือง  
จันทบุรี เป็นชุมชนเมืองที่มีความสำคัญต่อจังหวัดจันทบุรีสูงมาก เพราะเป็นศูนย์รวมความเจริญใน  
ทุก ๆ ด้าน ในขณะที่ชุมชนอื่น ๆ มีความเจริญเติบโตยังไม่เด่นชัด ดังนั้น ในการกำหนดแนวทาง  
การพัฒนาระบบชุมชน จะต้องคำนึงถึงขนาดความหนาแน่นประชากรและกิจกรรมที่เกิดขึ้นในชุมชน

นั้น ๆ เป็นสำคัญ สำหรับแนวทางในการพัฒนาระบบชุมชนของจังหวัดจันทบุรี มีดังนี้

- 1) จัดทำแผนการใช้ที่ดินของแต่ละชุมชน เพื่อใช้เป็นแนวทางการควบคุมการพัฒนาได้อย่างเหมาะสมและไปในทิศทางที่ต้องการ
- 2) กระจายบริการสาธารณูปโภคในชุมชนที่ยังขาดแคลนและชุมชนที่มีแนวโน้มที่จะประสบปัญหาทางด้านนี้ในอนาคต ซึ่งได้แก่ เทศบาลเมืองจันทบุรี สุขาภิบาลจันทนิมิต สุขาภิบาลบางกะจะ สุขาภิบาลมะขาม สุขาภิบาลทับไทร สุขาภิบาลทรายขาว และสุขาภิบาลหนองบัว
- 3) กำหนดบทบาทและหน้าที่หลัก ๆ ของชุมชนแต่ละชุมชน เพื่อช่วยเสริมบทบาทในการพัฒนาได้อย่างสมบูรณ์ สำหรับบทบาทของชุมชนต่าง ๆ ในจังหวัดจันทบุรี มีดังนี้

3.1 ศูนย์กลางหลักของจังหวัด ได้แก่ เทศบาลเมืองจันทบุรี เป็นศูนย์กลางทางการค้าและบริการ การบริหาร การคมนาคม การศึกษา สาธารณสุข อุตสาหกรรม อัญมณี การเงินและการธนาคาร นอกจากนั้นยังมีบทบาทเทียบเท่าเมืองรองของภาคตะวันออก ทางด้านการบริการทางสาธารณสุข และการศึกษา ทั้งนี้เป็นเพราะว่าเทศบาลเมืองมีแนวโน้มที่จะเจริญเติบโตมากยิ่งขึ้น และมีทำเลที่ตั้งที่ไม่มีอุปสรรคทางด้านกายภาพที่มีผลต่อการขยายตัวของชุมชนในอนาคต

3.2 ศูนย์กลางรอง ได้แก่ เทศบาลตำบลลุง เทศบาลตำบลท่าใหม่ สุขาภิบาลจันทนิมิต สุขาภิบาลมะขาม และสุขาภิบาลทรายขาว เป็นศูนย์กลางที่มีความสำคัญรองจากศูนย์กลางหลัก เป็นศูนย์กลางในระดับท้องถิ่นที่กระจายความเจริญไปสู่พื้นที่รอบนอกอย่างทั่วถึง

3.3 ศูนย์กลางชนบท ได้แก่ สุขาภิบาลบางกะจะ สุขาภิบาลหนองบัว สุขาภิบาลพลี สุขาภิบาลปากน้ำแหลมสิงห์ สุขาภิบาลหนองคล้า สุขาภิบาลนายายอาม และสุขาภิบาลทับไทร เป็นศูนย์กลางการให้บริการแก่พื้นที่ชนบทรอบนอก



11. แนวทางการพัฒนาเกี่ยวกับดิน เนื่องจากประชาชนส่วนใหญ่ของจังหวัดประกอบอาชีพเพาะปลูก แต่ทว่ามีบางพื้นที่ประสบปัญหาเกี่ยวกับดินเค็ม ดินเป็นกรด ดินพังทลาย และดินมีความอุดมสมบูรณ์ต่ำ ทำให้การเพาะปลูกได้ผลไม่เต็มที่ สำหรับแนวทางในการพัฒนา มีดังนี้

- ระดับตำบล
- 1) ส่งเสริมให้ประชาชนมีความรู้เกี่ยวกับการปรับปรุงและบำรุงรักษาดิน
  - 2) สนับสนุนให้ประชาชนมีส่วนร่วมในโครงการปรับปรุงดินที่จังหวัดจัดทำ
  - 3) สนับสนุนให้มีการตั้งกลุ่มเกษตรกร เพื่อให้เกษตรกรมีการรวมตัวกันและมีส่วนร่วมในการช่วยเหลือซึ่งกันและกัน

- ระดับจังหวัด
- 1) ศึกษารายละเอียดเกี่ยวกับดิน และส่งเสริมให้มีการใช้พื้นที่ให้เหมาะสมตามหลักวิชาการ
  - 2) จัดทำแผนที่การใช้ที่ดินให้เหมาะสมกับสมรรถนะของดินและคุณภาพของดิน

- กลวิธีในการพัฒนา
- 1) การจัดทำโครงการฝึกอบรมความรู้ทางการปรับปรุงและบำรุงรักษาดินโดยการกระจายโครงการต่าง ๆ ไปยังหมู่บ้านต่าง ๆ ภายในจังหวัดอย่างทั่วถึง
  - 2) ทำการปรับปรุงและบำรุงรักษาดินในพื้นที่ที่ประสบปัญหาให้อยู่ในสภาพที่ดี สามารถนำมาใช้ประโยชน์ได้เต็มที่

พื้นที่เป้าหมายหลัก ได้แก่ ตำบลปะตง หุ่นขนาน สะตอน  
ทรายขาว โป่งน้ำร้อน คลองขุด บางชั้น



พื้นที่เป้าหมายรองอันดับ 1 ได้แก่ ตำบลบางกะจะ บ่อ บัลวี  
เกาะเปริด ตะกาดเจ้า ฉมัน

พื้นที่เป้าหมายรองอันดับ 2 ได้แก่ ตำบลกระแจะ เกรียนหัก  
ปากน้ำฯ หนองซิม

12. แนวทางการพัฒนาด้านการประมง การประมงเป็นอาชีพที่มี

ความสำคัญต่อประชาชนที่อาศัยอยู่บริเวณชายฝั่งทะเลมาก แต่ในปัจจุบันปริมาณสัตว์น้ำเค็มได้ลดลง  
มาก ประกอบกับการขายน่านน้ำของต่างประเทศทำให้ผู้ประกอบการอาชีพทำประมงประสบปัญหา  
การขาดแคลนสัตว์น้ำ ทำให้ต้องหันเหไปประกอบอาชีพอื่นเป็นจำนวนมาก สำหรับแนวทางในการ  
พัฒนามีดังต่อไปนี้

- ระดับตำบล 1) ส่งเสริมและสนับสนุนให้ชาวประมงรวมตัว  
กันตั้งองค์กร เพื่อให้การช่วยเหลือซึ่งกันและกัน
- 2) ส่งเสริมให้ประชาชนช่วยกันรักษาสภาพแวดล้อม  
บริเวณชายฝั่งให้เป็นแหล่งเพาะพันธุ์สัตว์น้ำเค็ม  
ตามธรรมชาติ

- ระดับจังหวัด 1) ส่งเสริมให้มีการเพาะเลี้ยงสัตว์น้ำบริเวณ  
ชายฝั่ง โดยเฉพาะในบริเวณที่ไม่สามารถ  
ทำการเพาะปลูกได้ หรือในบริเวณที่ไม่เป็น  
การทำลายนิเวศน์วิทยาของสภาพแวดล้อม  
ตลอดจนส่งเสริมการเพาะเลี้ยงสัตว์น้ำจืด  
บริเวณแหล่งน้ำต่าง ๆ
- 2) ให้ความช่วยเหลือแนะนำทางด้านแหล่งเงินทุน  
วิชาการ เทคนิคและอุปกรณ์ที่จำเป็นในการ  
ทำประมง รวมทั้งการจัดเตรียมพันธุ์ปลา  
และหาตลาดรองรับ

- 3) ส่งเสริมการทำประมงควบคู่ไปกับ  
อุตสาหกรรมที่เกี่ยวข้องกับการประมง

- กลวิธีในการพัฒนา 1) ส่งเสริมให้ชาวประมงนำเอา  
เทคโนโลยีที่ทันสมัยมาใช้ในการประกอบ  
อาชีพประมง
- 2) ส่งเสริมให้มีการเพาะเลี้ยงสัตว์น้ำ  
บริเวณชายฝั่ง และแหล่งน้ำธรรมชาติ
- 3) ส่งเสริมให้ประชาชนช่วยกันบำรุงรักษา  
สภาพแวดล้อมทางนิเวศวิทยา  
บริเวณชายฝั่งทะเล

พื้นที่เป้าหมายหลัก ได้แก่ ตำบลเกาะเปริด บางกะไชย  
บางขัน คลองขุด

พื้นที่เป้าหมายรองอันดับ 1 ได้แก่ ตำบลสนามไชย  
ตะกาดเจ้า ช้างข้าม ไหมง  
พลับพลา ท่าหลวง

### 13. แนวทางการพัฒนาด้านอุตสาหกรรม การประกอบอาชีพ

อุตสาหกรรมเป็นสาขาการผลิตที่มีระดับการพัฒนาค่อนข้างต่ำ เนื่องจากมักจะประสบปัญหาเกี่ยวกับการขาดแคลนวัตถุดิบในการผลิต ตลอดจนเทคนิคที่ใช้ในการผลิตยังไม่ทันสมัย จำเป็นอย่างยิ่งที่จะต้องเร่งรัดพัฒนาอุตสาหกรรมให้เป็นภาคการผลิตที่สำคัญเพื่อรองรับการขยายตัวของแหล่งอุตสาหกรรมหลักของภาคตะวันออกในอนาคต สำหรับแนวทางการพัฒนาอุตสาหกรรมมีดังต่อไปนี้

- 1) มุ่งพัฒนาอุตสาหกรรมที่เกี่ยวข้องกับการเกษตรควบคู่ไปกับการพัฒนาด้านเกษตรกรรม เพื่อให้ได้วัตถุดิบเพียงพอต่อการผลิตทางด้านอุตสาหกรรม
- 2) ส่งเสริมและสนับสนุนให้มีการนำเอาเทคโนโลยีที่ทันสมัยมาใช้ในการผลิต

- 3) ส่งเสริมและสนับสนุนอุตสาหกรรมในครัวเรือน อาทิ เช่น อุตสาหกรรมทอเสื่อ อุตสาหกรรมเจียรระโนพลอยให้คงอยู่ เพื่อเป็นการ เสริมรายได้ให้แก่เกษตรกร ในช่วงที่ว่างจากการเก็บเกี่ยวผลผลิต
- 4) จัดเตรียมโครงสร้างพื้นฐาน เพื่อการพัฒนาอุตสาหกรรมในพื้นที่ที่มีศักยภาพให้พร้อม
- 5) กำหนดแผนการพัฒนาอุตสาหกรรมในระยะยาว รวมทั้ง การให้ความช่วยเหลือทางด้านวิชาการ เงินทุน และการตลาด

- กลวิธีในการพัฒนา
- 1) มุ่งพัฒนาสถาบันที่เกี่ยวข้องกับการ ส่งเสริมอุตสาหกรรมและองค์การของ อุตสาหกรรมให้มีความสัมพันธ์กับ ระหว่างโรงงานต่าง ๆ เพื่อช่วยเหลือ ชึ่งกันและกันทั้งทางด้านขบวนการ ผลิตและการตลาด
  - 2) ส่งเสริมให้โรงงานอุตสาหกรรมใช้ วัตถุดิบที่มีอยู่ในท้องถิ่นให้เกิดประโยชน์ มากที่สุด
  - 3) ส่งเสริมและสนับสนุนอุตสาหกรรมใน ครัวเรือนอย่างจริงจัง โดยการ จัด โครงการฝึกอบรมและให้คำแนะนำ ต่าง ๆ แก่ประชาชนอย่างทั่วถึง ทุกตำบล

พื้นที่เป้าหมายหลัก ได้แก่ อำเภอบึงน้ำร้อน และอำเภอน้ำใหม่

พื้นที่เป้าหมายรอง ได้แก่ อำเภอมือง แหลมสิงห์ และขลุ

หมายเหตุ : เนื่องจากขาดข้อมูลสำรวจสภาพปัญหาและความ ต้องการของโรงงานอุตสาหกรรมในระดับตำบล ทำให้ไม่สามารถบ่งชี้พื้นที่เป้าหมายในระดับตำบลได้

14. แนวทางการพัฒนาด้านการค้าและบริการ การค้าและบริการ เป็นสาขาการผลิตที่มีความสำคัญรองจากสาขาเกษตรกรรม และมีแนวโน้มที่จะเจริญเติบโตเท่าเทียมกันในอนาคต ลักษณะโดยทั่วไปของการค้าและบริการ เป็นกิจกรรมที่ส่วนใหญ่เกิดขึ้นในย่านชุมชน ดังนั้น การพัฒนามักจะกระทำโดยผ่านกระบวนการพัฒนาระบบชุมชนเป็นประการสำคัญ สำหรับแนวทางการพัฒนาการค้าและบริการของจังหวัดจันทบุรี มีดังนี้

1) กระจายการบริการทางด้านสาธารณูปโภค และสาธารณูปการ ในเขตชุมชนให้ทั่วถึง

2) ส่งเสริมให้มีการสร้างสิ่งอำนวยความสะดวกเกี่ยวกับการค้าและบริการ อาทิเช่น โกดัง คลังสินค้า ให้เพียงพอ

3) มุ่งขยายสินเชื่อการลงทุนด้านการค้าและบริการ

4) ส่งเสริมและพัฒนาอุตสาหกรรมบริการที่เกี่ยวข้องกับการท่องเที่ยว เช่น โรงแรม ภัตตาคารและสถานบริการบันเทิงต่าง ๆ

5) นำเสนอข่าวสารเกี่ยวกับ การตลาด ราคาสินค้า และผลิตภัณฑ์ต่าง ๆ อยู่เสมอ เพื่อให้เกิดระบบหมุนเวียน และทำให้กิจกรรมมีการเคลื่อนไหวตลอดเวลา

- กลวิธีในการพัฒนา
- 1) มุ่งพัฒนาสถาบันและองค์กรที่เกี่ยวข้องกับการค้าและบริการ เพื่อให้เกิดการรวมกลุ่มให้การช่วยเหลือซึ่งกันและกันของบรรดาร้านค้าและบริการต่าง ๆ
  - 2) ส่งเสริมและพัฒนาทางการค้าและบริการควบคู่ไปกับการท่องเที่ยว
  - 3) ให้ความช่วยเหลือและคำแนะนำเกี่ยวกับแหล่งเงินทุนในการประกอบการ

พื้นที่เป้าหมายหลัก ได้แก่ เทศบาลเมือง และเทศบาลตำบล

พื้นที่เป้าหมายรอง ได้แก่ สุขาภิบาลต่าง ๆ

15. แนวทางพัฒนาทางด้านการท่องเที่ยว จังหวัดจันทบุรีมีความได้เปรียบทางด้านทำเลที่ตั้งที่มีแหล่งท่องเที่ยวที่สวยงามมากมาย แต่ทว่าแหล่งท่องเที่ยวส่วนใหญ่อยู่ในสภาพที่ทรุดโทรม และยังไม่เป็นที่รู้จักของบรรดานักท่องเที่ยวทั้งหลาย ถึงแม้ว่าจะเป็นจังหวัดหนึ่งที่มีศักยภาพในการพัฒนาก็ตาม สำหรับแนวทางการพัฒนาการท่องเที่ยวของจังหวัดจันทบุรีมีดังนี้

ระดับตำบล 1) ส่งเสริมให้ประชาชนที่อาศัยอยู่ในบริเวณแหล่งท่องเที่ยว หรือบริเวณใกล้เคียงช่วยกันทะนุบำรุงแหล่งท่องเที่ยวให้คงสภาพที่ดี

2) สนับสนุนให้ประชาชนในท้องถิ่นมีส่วนร่วมในการพัฒนาแหล่งท่องเที่ยว

ระดับจังหวัด 1) ปรับปรุงสถานที่ท่องเที่ยวทางธรรมชาติและประวัติศาสตร์ที่มีอยู่ให้ดีขึ้น รวมทั้งการดูแลรักษาความสะอาดและความเป็นระเบียบเรียบร้อยของร้านค้าที่อยู่ในบริเวณใกล้เคียง

2) พัฒนาแหล่งท่องเที่ยวที่อยู่ในท้องถิ่นรอบนอก โดยเฉพาะแหล่งท่องเที่ยวที่ยังไม่เป็นที่รู้จัก อาทิ เช่น น้ำตกเขาสอยดาว

3) ปรับปรุงเส้นทางคมนาคม และการบริการด้านต่าง ๆ เพื่ออำนวยความสะดวกแก่นักท่องเที่ยว

- 4) ทำการประชาสัมพันธ์แหล่งท่องเที่ยวและ  
เทศกาลที่สำคัญ อาทิ เช่น งานประกวดผลไม้  
และสนับสนุนให้เอกชนเข้ามามีส่วนรวมใน  
การบริการการท่องเที่ยวให้มากยิ่งขึ้น
- 5) กำหนดมาตรการในการรักษาความปลอดภัย  
ในชีวิตและทรัพย์สินของนักท่องเที่ยว

- กลวิธีในการพัฒนา
- 1) ปรับปรุงสถานที่ท่องเที่ยวที่มีอยู่โดยการ  
ดูแลรักษาความสะอาด ความเรียบร้อย  
และอนุรักษ์ธรรมชาติเอาไว้
  - 2) เผยแพร่ข่าวสารประชาสัมพันธ์  
แหล่งท่องเที่ยวในช่วงเทศกาลที่สำคัญ
  - 3) ปรับปรุงเส้นทางคมนาคม และสิ่ง  
อำนวยความสะดวกพื้นฐานทางด้านการ  
ท่องเที่ยวให้พร้อมเพรียง โดยเฉพาะ  
แหล่งท่องเที่ยวที่มีศักยภาพในการ  
พัฒนาสูง เช่น น้ำตกพลิว แหล่มสิงห์  
แหลมเสด็จ อ่าวกระทิง เป็นต้น

พื้นที่เป้าหมายหลัก ได้แก่ ตำบลคลองขุด ทรายขาว

พื้นที่เป้าหมายรองอันดับ 1 ได้แก่ ตำบลสามพี่น้อง สนามไชย  
พลวง บางกะจะ มายไพ ตะกาดเจ้า

พื้นที่เป้าหมายรองอันดับ 2 ได้แก่ ตำบลกระแจะ เขาวัว  
พลับพลา พลอยแหวน



16. แนวทางพัฒนาทางด้านประปา การบริการประปาในจังหวัด  
จันทบุรี มีเฉพาะในบางชุมชนเท่านั้น และมีกบประสบปัญหาเกี่ยวกับการขาดแคลนน้ำประปาในช่วง  
ฤดูแล้งอยู่เสมอ สำหรับแนวทางการพัฒนาทางด้านประปา มีดังนี้

- 1) ขยายโครงข่ายการให้บริการน้ำประปาในเขตชุมชน เมือง  
ให้ทั่วถึง
- 2) ปรับปรุงแหล่งน้ำที่ใช้ในการผลิตน้ำประปาให้สามารถ  
กักเก็บน้ำไว้ได้อย่างเพียงพอตลอดทั้งปี
- 3) ปรับปรุงประสิทธิภาพในการให้บริการน้ำประปาโดยเฉพาะ  
ในเขตเทศบาลเมือง ซึ่งเป็นชุมชนหลักที่มีประชากรอาศัยอยู่หนาแน่นที่สุด

- กลวิธีในการพัฒนา
- 1) ขยายโครงข่ายการบริการประปาใน  
เขตชุมชน เมืองให้เหมาะสมกับขนาด  
และความต้องการของประชากร
  - 2) ปรับปรุงแหล่งน้ำที่ใช้ในการผลิตให้  
สามารถกักเก็บน้ำไว้ใช้ได้เพียงพอ  
แก่ความต้องการตลอดทั้งปี

พื้นที่เป้าหมายหลัก ได้แก่ เทศบาลเมืองจันทบุรี เทศบาล  
ตำบลขลุง

พื้นที่เป้าหมายรอง ได้แก่ สุขาภิบาลจันทนิมิต สุขาภิบาล  
บางกะจะ สุขาภิบาล มะขาม  
สุขาภิบาลทับไทร

#### 17. แนวทางการพัฒนาทางด้านที่อยู่อาศัย

แม้ว่าในปัจจุบันการพัฒนาทางด้านที่อยู่อาศัยภายในจังหวัด  
จันทบุรีจะยังคงอยู่ในเกณฑ์ต่ำ แต่คาดว่าในอนาคต จะมีแนวโน้มที่จะเจริญเติบโต เนื่องจาก  
จังหวัดจันทบุรีมีสภาพแวดล้อมทางด้านภูมิประเทศที่อุดมสมบูรณ์ ประกอบกับมีทำเลที่ตั้งติดกับ

ย่านอุตสาหกรรมหลักของภาคตะวันออก มีโอกาสที่การขยายตัวทางด้านที่อยู่อาศัยในบริเวณ  
ย่านอุตสาหกรรมจะขยายเข้ามาถึง จึงจำเป็นที่จะต้องมีการ เตรียมการพัฒนาด้านที่อยู่ว่างหน้า  
สำหรับแนวทางในการพัฒนาทางด้านที่อยู่อาศัยมีดังนี้

- 1) ทำการศึกษาและจัดทำแผนที่การใช้ที่ดิน เกี่ยวกับที่อยู่อาศัย  
ให้สอดคล้องกับสภาพการใช้ที่ดิน
- 2) จัดเตรียมสาธารณูปโภค สาธารณูปการ ให้พร้อม เปรียบ  
โดยเฉพาะในพื้นที่ที่สามารถพัฒนาทางด้านที่อยู่อาศัยได้
- 3) สนับสนุนส่งเสริมให้เอกชน เข้ามาลงทุนทางด้านที่อยู่อาศัย  
ภายในจังหวัด เพื่อรองรับผลกระทบอันเนื่องมาจากการ เติบโตของย่านอุตสาหกรรมหลักของภาค  
ในอนาคต
- 4) ปรับปรุงสภาพแวดล้อม และยกระดับมาตรฐานชุมชนแออัด  
รวมทั้งจัดหาแหล่งที่อยู่อาศัยที่เหมาะสมให้

- กลวิธีให้การพัฒนา
- 1) ส่งเสริม และสนับสนุนให้มีการลงทุน  
ทางด้านที่อยู่อาศัยมากขึ้น
  - 2) จัดเตรียมสาธารณูปโภค และ  
สาธารณูปการให้พร้อมในพื้นที่ที่มี  
แนวโน้มที่จะเกิดการขยายตัวทางด้าน  
ที่อยู่อาศัยในอนาคต

พื้นที่เป้าหมาย ได้แก่ อำเภอเมือง และอำเภอท่าใหม่

หมายเหตุ : เนื่องจากขาดข้อมูลสำรวจความต้องการทางด้าน  
ที่อยู่อาศัย ทำให้ไม่สามารถบ่งชี้พื้นที่เฉพาะให้เด่นชัดได้

## 18. แนวทางการพัฒนาพื้นที่เฉพาะ

สำหรับการกำหนดแนวทางการพัฒนาพื้นที่เฉพาะ เป็นการกำหนดรูปแบบการใช้ที่ดินและรูปแบบการบริการสาธารณูปโภค และสาธารณูปการในพื้นที่ โดยพิจารณาจากศักยภาพของพื้นที่ ประกอบเข้ากับสภาพเศรษฐกิจ สังคม และประชากร ของแต่ละพื้นที่ เพื่อใช้เป็นแนวทางในการพัฒนาพื้นที่อย่างเหมาะสม สำหรับแนวทางการพัฒนาพื้นที่เฉพาะมีดังนี้ (ดูแผนที่ 6.1 ประกอบ)

ก. รูปแบบการใช้ที่ดิน เพื่อให้การวางแผนพัฒนาพื้นที่จังหวัดจันทบุรี เป็นไปอย่างเหมาะสมกับศักยภาพของพื้นที่ สามารถกำหนดรูปแบบการใช้ที่ดินได้ดังนี้

1) พื้นที่ป่าไม้ จากการสำรวจพื้นที่ป่าไม้ของจังหวัดจันทบุรีด้วยภาพถ่ายจากดาวเทียม พบว่า ได้มีการบุกรุกพื้นที่ป่าไม้อันอุดมสมบูรณ์ของจังหวัดเป็นจำนวนมาก และทำให้จังหวัดเริ่มประสบปัญหาความแห้งแล้ง ดังนั้น จำเป็นที่จะต้องมีการกำหนดพื้นที่ป่าไม้ไว้เพื่อมิให้มีการบุกรุกทำลายป่าเพิ่มมากขึ้น สำหรับบริเวณที่สมควรได้รับการกำหนดเป็นพื้นที่ป่าไม้ มีดังนี้

อำเภอท่าใหม่ ได้แก่ บริเวณตอนเหนือของตำบลสามพี่น้อง แก่งทางแมว นายายอาม และทุ่งเบญจา

อำเภอขลุง ได้แก่ พื้นที่ส่วนใหญ่ของ ตำบลคกพรหม บางชัน และพื้นที่บางส่วนของตำบลตรอกนอง มายไฟ ตะปอน และบ่อ

อำเภอเมือง ได้แก่ พื้นที่บางส่วนของ ตำบลคลองนารายณ์ คมบาง และพลับพลา

อำเภอโป่งน้ำร้อน ได้แก่ พื้นที่ส่วนใหญ่ของ ตำบลทับช้าง ปะดุง ทุ่งขนาน และโป่งน้ำร้อน และพื้นที่บางส่วนของ ตำบลทับไทร และทรายขาว

อำเภอมะขาม ได้แก่ พื้นที่ส่วนใหญ่ของ ตำบลตะเคียนทอง และบางส่วนของ ตำบลพลวง ฉมัน อ่างคีรี และปลิว

2) พื้นที่เพาะปลูกพืชสวน จำพวกผลไม้ ยางพารา และพริกไทย ซึ่งเป็นพืชเศรษฐกิจที่สำคัญของจังหวัด และเป็นอาชีพหลักของประชาชนส่วนใหญ่ของจังหวัด สำหรับพื้นที่ที่เหมาะสมต่อการเพาะปลูกพืชสวน มีดังนี้

อำเภอเมือง ได้แก่ บริเวณ ตำบลท่าช้าง  
เกาะขวาง คมบาง คลองนารายณ์ พลับพลา และแสง และบางส่วนของ ตำบลหนองบัว

อำเภอขลุง ได้แก่ ตำบลวังสรรพรส ซึ่ง และ  
บางส่วนของ ตำบลตรอกนอง ตะปอน มาบไพ และตกพรหม

อำเภอแหลมสิงห์ ได้แก่ ตำบลพลั่ว

อำเภอท่าใหม่ ได้แก่ ตำบลพลอยแหวน เขาหัว  
บ่อพู สีพญา เขาบายศรี สองพี่น้อง ทุ่งเบญจา ยายร้า และบางส่วนของ ตำบลช้างข้าม  
กระแจะ วังโตนด สนามไชย ไร่พัน และเขาวงกต

อำเภอมะขาม ได้แก่ ตำบลวังแฉิม พลวง มะขาม  
แสง และบางส่วนของ ตำบลฉมัน บักรี้ อ่างคีรี

3) พื้นที่เพาะปลูกพืชไร่ เป็นพืชเศรษฐกิจที่มีความสำคัญ  
รองจากพืชสวน สำหรับบริเวณที่เหมาะสมต่อการเพาะปลูกพืชไร่ มีดังนี้

อำเภอท่าใหม่ ได้แก่ บางส่วนของตำบลสามพี่น้อง  
แก่งทางแมว เขาวงกต นายายอาม สองพี่น้อง

อำเภอโป่งน้ำร้อน ได้แก่ ตำบลสะตอน และ  
บางส่วนของตำบลโป่งน้ำร้อน ทับไทร หนองตากคง ทรายขาว ทุ่งขนาน ทับช้าง และปะตง

อำเภอมะขาม ได้แก่ บางส่วนของ ตำบล  
ตะเคียนทอง

4) พื้นที่เพาะปลูกข้าว เป็นพืชเศรษฐกิจที่ไม่เป็นที่นิยม  
เพาะปลูกอย่างแพร่หลายทั้งนี้เนื่องจากข้อจำกัดเกี่ยวกับสภาพของดิน สำหรับบริเวณที่เหมาะสม  
ต่อการเพาะปลูกข้าวมีดังนี้

อำเภอท่าใหม่ ได้แก่ บางส่วนของตำบลช้างข้าม  
กระแจะ รำพัน สนามไชย คลองขุด ไชมง วังโหนด ตะกาดเจ้า วังโหนด

อำเภอเมือง ได้แก่ บางส่วนของตำบลบางกะจะ  
หนองบัว

อำเภอแหลมสิงห์ ได้แก่ ตำบลบางสระเก้า  
คลองน้ำเค็ม หนองซึม และบางส่วนของ ตำบลบางกะไชย เกาะเปร็ด ปากน้ำแหลมสิงห์  
พลี

อำเภอขลุง ได้แก่ บางส่วนของ ตำบลบ่อ ตะปอน

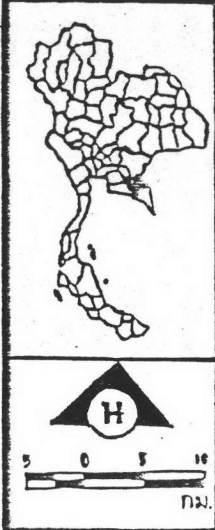
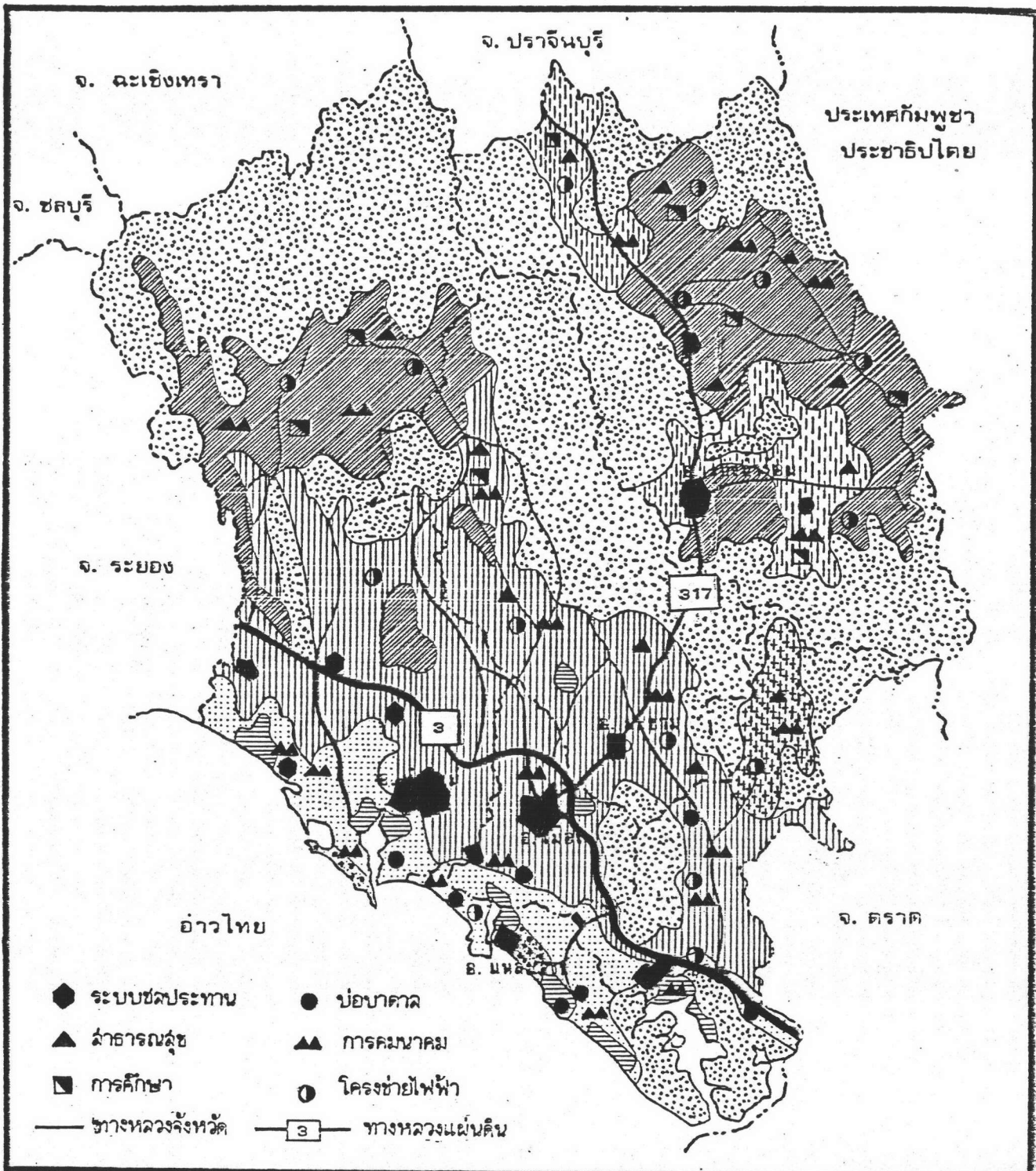
5) พื้นที่ปศุสัตว์ เป็นอาชีพที่ยังไม่เป็นที่นิยม เนื่องจาก  
อุปสรรคทางด้านสภาพภูมิอากาศที่ค่อนข้างชื้น ทำให้มีโอกาสเกิดโรคระบาดง่าย สำหรับบริเวณ  
ที่เหมาะสมต่อการเลี้ยงสัตว์ มีดังนี้

อำเภอโป่งน้ำร้อน ได้แก่ บางส่วนของ ตำบล  
ทับช้าง ปะตง ทับไทร โป่งน้ำร้อน และหนองตากง

6) พื้นที่เพาะเลี้ยงสัตว์น้ำ เนื่องจากปริมาณสัตว์น้ำเค็ม  
ลดปริมาณสูงมาก จำเป็นจะต้องส่งเสริมให้มีการเพาะเลี้ยงสัตว์น้ำทดแทน สำหรับบริเวณที่  
เหมาะสมต่อการเพาะเลี้ยงสัตว์น้ำ มีดังนี้

อำเภอท่าใหม่ ได้แก่ บางส่วนของ ตำบลกระแจะ  
ไชมง และตะกาดเจ้า

อำเภอแหลมสิงห์ ได้แก่ บางส่วนของ ตำบล  
ปากน้ำแหลมสิงห์ เกาะเปร็ด



การศึกษาแผนโครงสร้างจังหวัด จันทบุรี		แผนที่ 6.1
แสดง	รูปแบบการใช้ที่ดินและสาธารณูปโภคสาธารณูปการ	..... เขตประเทศ
สัญลักษณ์		----- เขตจังหวัด
<ul style="list-style-type: none"> <li>▣ นาข้าว</li> <li>▣ พืชสวน</li> <li>▣ พืชไร่</li> <li>▣ ปศุสัตว์</li> </ul>	<ul style="list-style-type: none"> <li>▣ แหล่งท่องเที่ยว</li> <li>▣ เพาะเลี้ยงสัตว์น้ำ</li> <li>▣ ป่าไม้</li> <li>▣ เข้มองแร่</li> <li>▣ คิวเมือง</li> </ul>	<ul style="list-style-type: none"> <li>----- เขตอำเภอ</li> <li>..... เขตตำบล</li> <li>⊙ จังหวัด</li> <li>○ อำเภอ</li> </ul>

ที่มา



อำเภอขลุง ได้แก่ บางส่วนของ ตำบลวันยาว

บ่อ และบางชัน

7) พื้นที่แหล่งท่องเที่ยว สำหรับพื้นที่ที่สามารถพัฒนาให้เป็นสถานที่ท่องเที่ยวที่สำคัญของจังหวัด ได้แก่ บริเวณชายฝั่งทะเล ในเขตตำบลคลองขุด และตำบลปากน้ำแหลมสิงห์

8) พื้นที่ตัวเมือง เป็นที่ตั้งของเมืองและแหล่งชุมชน ได้แก่ เทศบาลและสุขาภิบาล

9) พื้นที่ท่าเหมืองแร่ สำหรับการท่าเหมืองแร่อัญมณี เป็นอาชีพที่สร้างรายได้สูงสุดให้แก่จังหวัดจันทบุรี แม้ว่าในปัจจุบันปริมาณแร่จะลดลงไปมาก แต่ก็ยังมีบางพื้นที่ที่มีสายแร่อยู่ สำหรับพื้นที่ที่สามารถท่าเหมืองแร่ได้แก่ พื้นที่ตอนกลางของตำบลคกพรหม

ข. รูปแบบการให้บริการสาธารณสุข และสาธารณสุขการ เพื่อให้การวางแผนพัฒนาพื้นที่ประสบผลสำเร็จ จำเป็นต้องมีการกระจายสาธารณสุขและสาธารณสุขการให้ทั่วถึง และเสมอภาคกัน ดังนั้นจำเป็นต้องเพิ่มการบริการสาธารณสุขและสาธารณสุขการในพื้นที่ที่ยังขาดแคลนซึ่งมีดังต่อไปนี้

1) ทางด้านการศึกษา มีบางพื้นที่ที่ยังคงประสบปัญหาการขาดแคลนบุคลากรและสถานที่ศึกษา จำเป็นต้องเพิ่มการบริการทางด้านการศึกษาเข้าไป อาทิเช่น โรงเรียนเป็นต้น พื้นที่ดังกล่าว ได้แก่ บริเวณอำเภอโป่งน้ำร้อน และพื้นที่ทางตอนเหนือของอำเภอท่าใหม่ มะขาม และขลุง

2) ทางด้านสาธารณสุข ในพื้นที่ที่ประสบปัญหาเกี่ยวกับการขาดแคลนบุคลากรทางสาธารณสุข ต้องเพิ่มการกระจายสถานอนามัยเข้าไปในพื้นที่มากยิ่งขึ้น ได้แก่ บริเวณพื้นที่ตอนเหนือของอำเภอท่าใหม่ อำเภอมะขาม และอำเภอขลุง และพื้นที่บางตำบลของอำเภอโป่งน้ำร้อน

3) ทางด้านไฟฟ้า เพื่อให้การให้บริการไฟฟ้าเป็นไปอย่างทั่วถึง จำเป็นต้องขยายโครงข่ายไฟฟ้าไปในพื้นที่ต่าง ๆ ที่ยังคงประสบปัญหาการขาดแคลนไฟฟ้า ซึ่งได้แก่บริเวณพื้นที่ตอนบนและตอนล่างของ อำเภอโป่งน้ำร้อน ท่าใหม่ ชลุม และพื้นที่ตอนกลางของ อำเภอมะขาม

4) ทางด้านประปา ควรปรับปรุงและขยายโครงข่ายการบริการประปาเพิ่มมากขึ้นในเขตเทศบาลเมืองจันทบุรี เทศบาลตำบลชลุม เทศบาลตำบลท่าใหม่ สุขาภิบาลจันทนิมิต สุขาภิบาลบางกะจะ และสุขาภิบาลหนองบัว นอกจากนี้ชุมชนที่ควรได้รับการพิจารณาให้มีการกระจายโครงข่ายการให้บริการประปา ได้แก่ สุขาภิบาลมะขาม สุขาภิบาลทรายขาว สุขาภิบาลหนองคล้า และสุขาภิบาลปากน้ำแหลมสิงห์

5) ทางด้านการคมนาคม มีบางพื้นที่ที่ประสบปัญหาการคมนาคมไม่สะดวกในช่วงฤดูฝนเพราะเป็นถนนลูกรัง สมควรที่ได้รับการปรับปรุงให้ได้มาตรฐาน ได้แก่ ถนนในบริเวณตำบลเกือบทุกตำบลในเขต อำเภอท่าใหม่ มะขาม ชลุม แหลมสิงห์ โป่งน้ำร้อน และบางตำบลในเขตอำเภอเมือง

6) ทางด้านโครงการชลประทาน มีบางพื้นที่ที่ยังคงประสบปัญหาการขาดแคลนน้ำ และยังไม่มียระบบชลประทาน จำเป็นต้องขยายโครงการชลประทานเข้าไป ได้แก่ บริเวณตำบลวังโดนด บางกะไชย บ่อ บางชัน หนองซืม บางกะจะ รำพัน และโป่งน้ำร้อน

แนวทางการพัฒนาทางด้านต่าง ๆ ที่ได้กล่าวมานี้ ได้พิจารณาจากระบบโครงสร้างปัญหาและความต้องการของประชาชน นำมาประกอบเข้ากับศักยภาพและความเป็นไปได้ในการพัฒนาของพื้นที่ สำหรับการนำไปปฏิบัตินั้นขึ้นอยู่กับดุลยพินิจในการตัดสินใจของหน่วยงานวางแผนที่เกี่ยวข้องของจังหวัด ซึ่งการกำหนดแนวทางการพัฒนาด้านต่าง ๆ นี้เป็นการเสนอแนวทางในการพัฒนาพื้นที่ในลักษณะของแผนผสมผสานตามศักยภาพของพื้นที่นั้น ๆ ส่วนระยะเวลาในการวางแผนพัฒนาของแต่ละโครงการไม่อาจจะระบุอย่างเด่นชัดได้เพราะยังขาดข้อมูลรายละเอียดเกี่ยวกับปัจจัยทางด้านเงินทุน บุคลากร และอื่น ๆ อีกมาก ซึ่งจำเป็นต้องทำการศึกษาในโอกาสต่อไป



### 6.3 ข้อเสนอแนะ

#### 6.3.1 การจัดทำแผนและการปฏิบัติตามแผน

จากผลการศึกษาแผนโครงสร้างของจังหวัดจันทบุรี เพื่อเป็นแนวทางในการวางแผนพัฒนาจังหวัดนี้ เป็นการวิเคราะห์ข้อมูลเกี่ยวกับสภาพการณ์และปัญหาต่าง ๆ เพื่อเสนอแนะแนวทางการพัฒนาพื้นที่ต่าง ๆ ของจังหวัด สำหรับพิจารณาเพื่อจัดทำแผนพัฒนาจังหวัดและโครงการต่าง ๆ ในรายละเอียดต่อไป ซึ่งในการจัดทำแผนจะต้องเป็นการประสานแผนจากเบื้องบนคือ แผนพัฒนาเศรษฐกิจและสังคมแห่งชาติกับแผนจากเบื้องล่าง คือ แผนพัฒนาตำบล เพื่อมิให้เกิดความขัดแย้งกับนโยบายของประเทศ และเพื่อให้สอดคล้องกับความต้องการของท้องถิ่นอย่างแท้จริง

ส่วนในการจัดทำแผนงานและโครงการพัฒนาต่าง ๆ นั้น ต้องเกี่ยวข้องกับหน่วยงาน ทั้งในส่วนกลาง ส่วนภูมิภาค และส่วนท้องถิ่น ดังนั้นขั้นตอนในการจัดทำแผนงาน จำเป็นต้องมีการประสานงานระหว่างหน่วยงานเพื่อมิให้เกิดความซ้ำซ้อนกัน นอกจากนี้ในขั้นตอนของการนำแผนไปปฏิบัติ ควรคำนึงถึงการพยายามใช้ประโยชน์จากทรัพยากรท้องถิ่นอย่างเหมาะสม ทั้งทางด้านทรัพยากรบุคคล และทรัพยากรที่เป็นวัตถุ รวมทั้งคำนึงถึงความสัมพันธ์ระหว่างภาครัฐบาลและเอกชนที่มีส่วนเกี่ยวข้องกับโครงการนั้น ๆ ด้วย เพื่อช่วยให้โครงการนั้น ๆ ประสบผลสำเร็จ

#### 6.3.2 ข้อเสนอแนะงานศึกษาต่อไป

การศึกษาเพื่อเป็นแนวทางในการพัฒนาจังหวัดจันทบุรี ตามแผนโครงสร้างนี้ควรจะได้มีการศึกษารายละเอียดด้านต่าง ๆ ดังนี้

1. การศึกษาสภาพแรงงาน ตลอดจนผลกระทบของแรงงานที่มีต่อพื้นที่ในอนาคต
2. การศึกษาความสัมพันธ์ระหว่างชุมชนเมืองกับพื้นที่ชนบทโดยรอบ

3. การศึกษารูปแบบและอิทธิพลของศูนย์กลางหลักที่มีต่อ  
ศูนย์กลางอื่น ๆ ของจังหวัด
4. การศึกษาผลกระทบของแผนพัฒนาอุตสาหกรรมชายฝั่ง  
ทะเลตะวันออกที่มีต่อจังหวัดจันทบุรี
5. การศึกษาแนวทางการพัฒนาอุตสาหกรรมที่สอดคล้องกับ  
การผลิตในภาคเกษตรกรรม
6. การศึกษาผลกระทบจากการย้ายถิ่นของแรงงานใน  
อนาคต