

บทที่ 4



การเปรียบเทียบลักษณะความถี่ของเสียงพยัญชนะ กัก ริมฝีปาก /บ ป พ ผ/
ในภาษาไทยถิ่นตรังและภาษาไทยถิ่นนครปฐม

พยัญชนะต้น กัก ริมฝีปาก /บ/ /ป/ และ /พ/ ในภาษาไทยถิ่นตรัง กับ ภาษา
ไทยถิ่นนครปฐมที่ศึกษาในงานวิจัยนี้ มีค่าระยะเวลา ในการสิ้นของเส้นเสียง (voice timing)
แตกต่างกัน ดังข้อมูลที่จะเสนอในตารางที่ 10

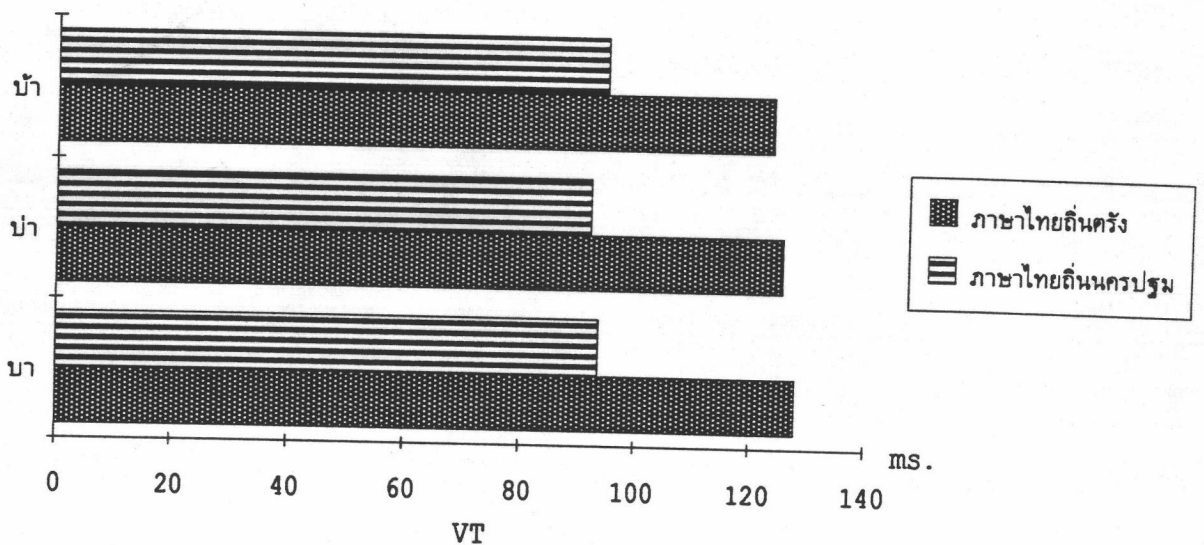
ตารางที่ : 10 แสดงการเปรียบเทียบค่าเฉลี่ยค่าระยะเวลาในการสิ้นของเส้นเสียงของ /บ
ป พ ผ/ ในภาษาไทยถิ่นตรัง และ ภาษาไทยถิ่นนครปฐม

ค่าเฉลี่ย	ค่าระยะเวลา	ภาษาไทยถิ่นตรัง	ภาษาไทยถิ่นนครปฐม
พ.ต้น บ ในคำว่า บา บ่า บ้า		125.78	93.52
พ.ต้น ป ในคำว่า ปา ป่า ป้า		45.69	38.72
พ.ต้น พ ในคำว่า พา พ่า พ้า		32.61	29.45
พ.ต้น ผ ในคำว่า ผา ผ่า ผ้า		28.92	28.44

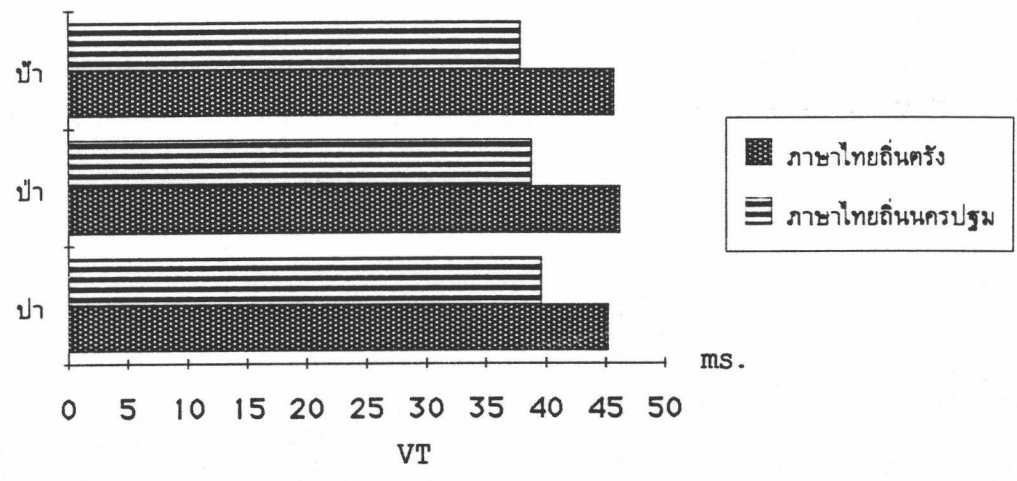
จากการเปรียบเทียบค่าระยะเวลาในการสิ้นของเส้นเสียงของ /บ ป พ ผ/ ใน
ภาษาไทยถิ่นตรัง และ ภาษาไทยถิ่นนครปฐมดังแสดงในตารางที่ 10 สามารถอธิบายความ
แตกต่าง ได้ดังนี้

ทั้งในภาษาไทยถิ่นตรังและภาษาไทยถิ่นนครปฐม พยัญชนะต้นกัก ก้อง /บ/ จะมีค่าระยะเวลาในการสิ้นของเส้นเสียง หรือ สัทลักษณะความก้อง (voicing) สูงที่สุด คือ 125.78 : 93.52 พยัญชนะต้นกัก ไม่ก้อง ไม่พ่นลม /ป/ รองลงมา คือ 45.69 : 38.72 พยัญชนะต้นกัก ไม่ก้อง พ่นลม /พ/รองลงมาเป็นอันดับสาม คือ 32.61 : 29.45 และ พยัญชนะต้นกัก ไม่ก้อง พ่นลม /ผ/ ต่ำสุด คือ 28.92 : 28.44 และจะเห็นได้ว่าค่าระยะเวลาในการสิ้นของเส้นเสียงของพยัญชนะต้นดังกล่าวข้างต้น ในภาษาไทยถิ่นตรังนั้นจะมากกว่า ในภาษาไทยถิ่นนครปฐม กล่าวคือ ค่าระยะเวลาในการสิ้นของเส้นเสียงของพยัญชนะต้นกัก ไม่ก้อง พ่นลม /ผ/ ในภาษาไทยถิ่นตรังมากกว่าในภาษาไทยถิ่นนครปฐม 0.48 ค่าระยะเวลาในการสิ้นของเส้นเสียงของพยัญชนะต้นกัก ก้อง /บ/ และพยัญชนะต้นกัก ไม่ก้อง ไม่พ่นลม /ป/ ในภาษาไทยถิ่นตรังมากกว่าในภาษาไทยถิ่นนครปฐม 32.29 และ 6.97 ตามลำดับ และค่าระยะเวลาในการสิ้นของเส้นเสียงของพยัญชนะต้นกัก ไม่ก้อง พ่นลม /พ/ ในภาษาไทยถิ่นตรังมากกว่าในภาษาไทยถิ่นนครปฐม 3.16 ซึ่งเมื่อนำระเบียบวิธีทางสถิติมาใช้ในการพิจารณาความแตกต่างดังกล่าว โดยใช้วิธีการวิเคราะห์ความแปรปรวนแบบจำแนก 2 ทาง (Two-way classification) สามารถสรุปได้ว่า ค่าระยะเวลาในการสิ้นของเส้นเสียงของพยัญชนะต้นกัก /บ/ /ป/ /พ/ และ /ผ/ ในภาษาไทยถิ่นตรังและภาษาไทยถิ่นนครปฐม มีความแตกต่างกันอย่างมีนัยสำคัญทางสถิติที่ระดับ 0.05

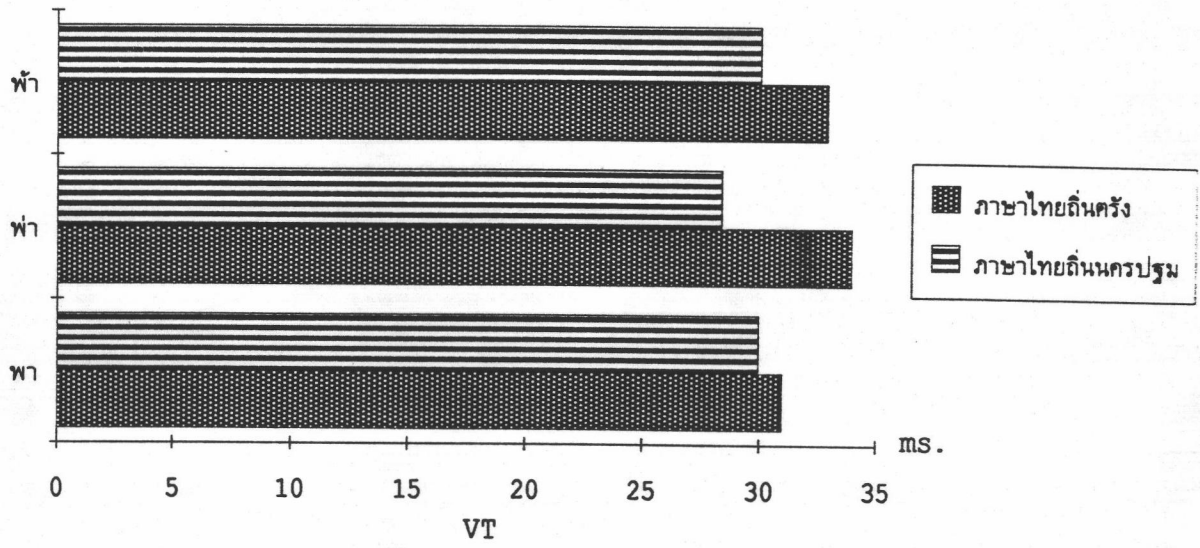
ความต่างของค่าระยะเวลาในการสิ้นของเส้นเสียงของอักษรสูง อักษรกลาง และ อักษรต่ำ ข้างต้น สามารถแสดงให้เห็นได้ดังภาพที่ 26-33



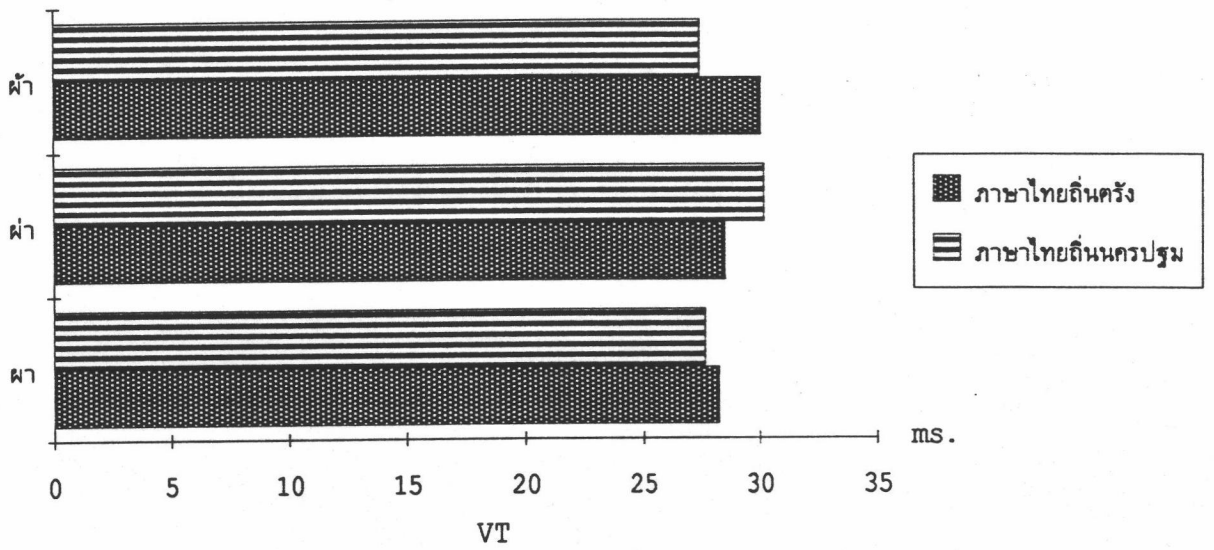
ภาพที่ 26 เปรียบเทียบค่าระยะเวลาการสิ้นของเส้นเสียงของพยัญชนะต้น บ ในคำว่า บ่า ป่า บ้ำ



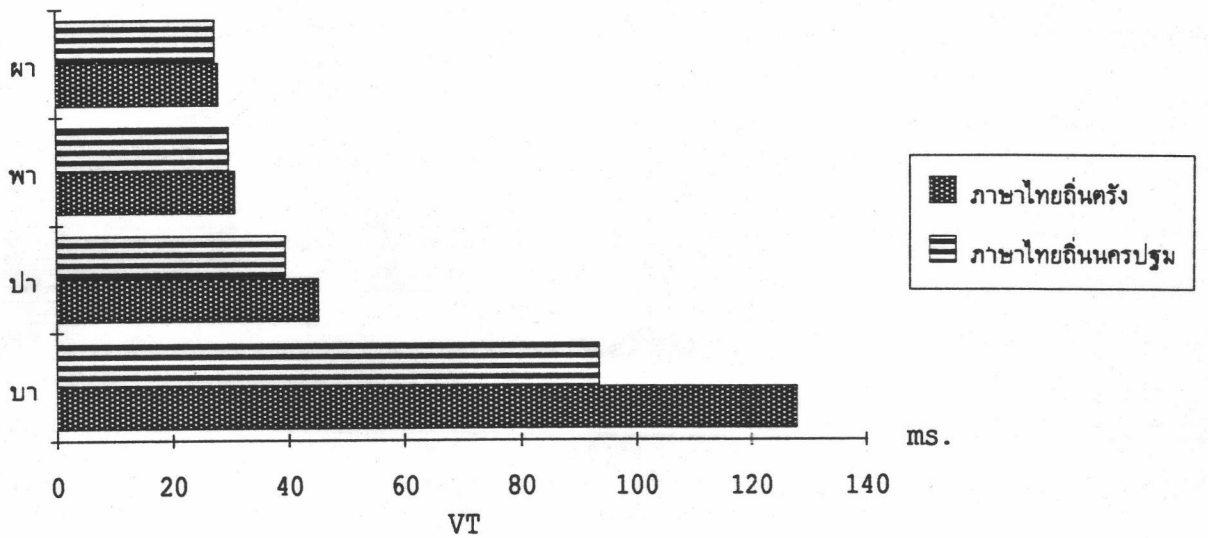
ภาพที่ 27 เปรียบเทียบค่าระยะเวลาการสั้นของเส้นเสียงของพยัญชนะต้น ป ในคำว่า ป่า ป่า ป่า



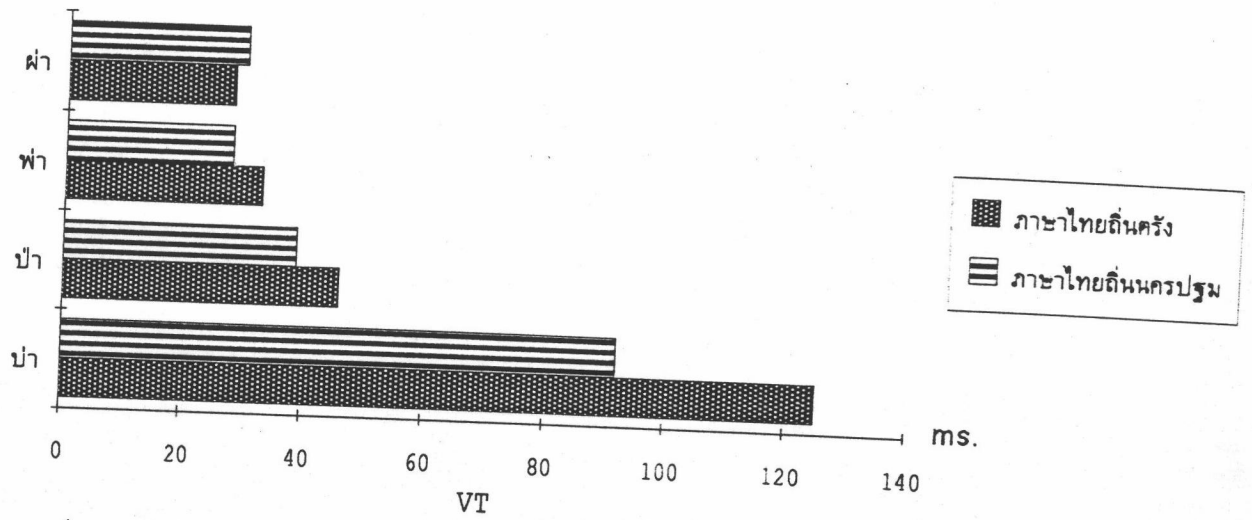
ภาพที่ 28 เปรียบเทียบค่าระยะเวลาการสั้นของเส้นเสียงของพยัญชนะต้น พ ในคำว่า พ้า พ้า พ้า



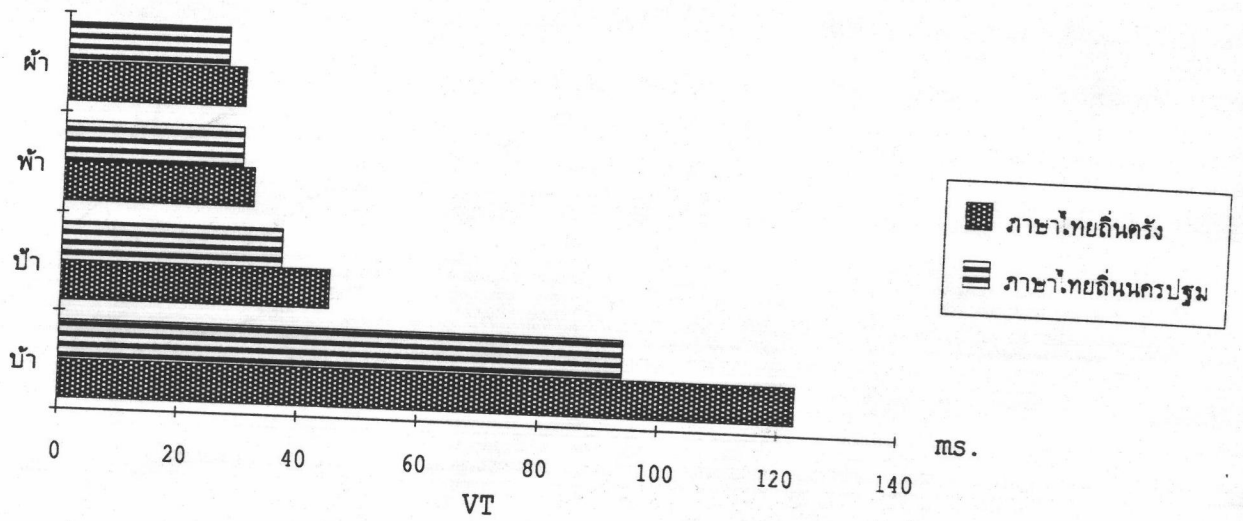
ภาพที่ 29 เปรียบเทียบค่าระยะเวลาการสั้นของเส้นเสียงของพยัญชนะต้น ผ ในคำว่า ผ่า ผ่า ผ่า



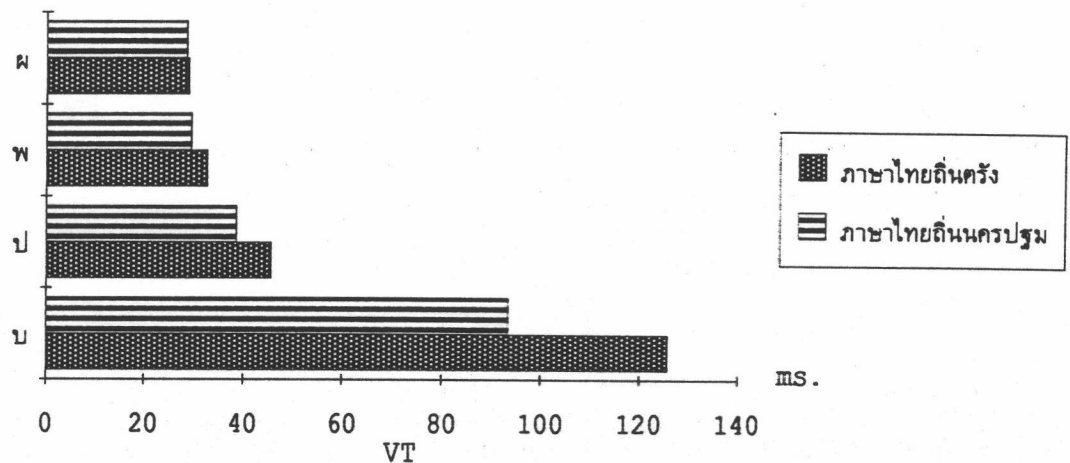
ภาพที่ 30 เปรียบเทียบค่าระยะเวลาการสั้นของเส้นเสียงของ /บ ป พ ผ/ ในคำว่า บ่า ป่า พ่า ผ่า



ภาพที่ 31 เปรียบเทียบค่าระยะเวลาการสั้นของเส้นเสียงของ /บ ป พ ผ/ ในคำว่า บ่า ป่า ฟ่า ผ่า



ภาพที่ 32 เปรียบเทียบค่าระยะเวลาการสั้นของเส้นเสียงของ /บ ป พ ผ/ ในคำว่า บ้ำ บ้า ฟ้ำ ผ้ำ



ภาพที่ 33 เปรียบเทียบค่าเฉลี่ยค่าระยะเวลาการสั้นของเส้นเสียงของ /บ ป พ ผ/ ในคำว่า บา ปา พา ผา, ป่า ป้า ฟ้า ผ้า, บ้า ป้า ฟ้า ผ้า

ดังนั้น จากการวิเคราะห์ข้อมูลในบทที่ 3 และบทที่ 4 เมื่อพิจารณาค่าระยะเวลาในการสั้นของเส้นเสียงของพยัญชนะต้นกัก ริมฝีปาก /บ ป พ ผ/ ในภาษาไทยถิ่นตรง และ ภาษาไทยถิ่นนครปฐม โดยการนำระเบียบทางสถิติมาใช้ในการพิจารณาความแตกต่างดังกล่าว สามารถสรุปผลได้ ดังนี้คือ

- พยัญชนะต้นกัก ก้อง /บ/ ในคำว่า บา บ่า บ้า ทั้งในภาษาไทยถิ่นตรง และ ภาษาไทยถิ่นนครปฐม มีค่าระยะเวลาในการสั้นของเส้นเสียงน้อยมาก จนกระทั่งไม่มีนัยสำคัญทางภาษา สรุปได้ว่าไม่มีความแตกต่างกันเลย ในกรณีของ พยัญชนะต้นกัก ไม่ก้อง ไม่พ่นลม /ป/ ในคำว่า ปา ป่า ป้า พยัญชนะต้นกัก ไม่ก้อง พ่นลม /พ/ ในคำว่า พา พ่า ฟ้า และ พยัญชนะต้นกัก ไม่ก้อง พ่นลม /ผ/ ในคำว่า ผา ผ่า ผ้า ก็เช่นเดียวกัน

- พยัญชนะต้นกัก ก้อง /ป/ พยัญชนะต้นกัก ไม่ก้อง ไม่พ่นลม /ป/ พยัญชนะต้นกัก ไม่ก้อง พ่นลม /พ/ และพยัญชนะต้นกัก ไม่ก้อง พ่นลม /ผ/ ทั้งในภาษาไทยถิ่นตรง และ ภาษาไทยถิ่นนครปฐมจะมีความแตกต่างกันอย่างมีนัยสำคัญทางสถิติที่ระดับ 0.05 ไม่ว่าจะปรากฏในพยางค์เป็นที่ไม่มีรูปวรรณยุกต์ มีรูปวรรณยุกต์เอก หรือมีรูปวรรณยุกต์โท

- เมื่อพิจารณาความแตกต่างของค่าระยะเวลาในการสั้นของเส้นเสียงของพยัญชนะต้น /บ ป พ ผ/ ในภาษาไทยถิ่นตรงและภาษาไทยถิ่นนครปฐมทีละภาษา และพิจารณาเป็น

คู่ๆ ไป คือ /บ ป/, /บ พ/, /บ ผ/, /ป พ/, /ป ผ /, /พ ผ / แล้ว ปรากฏว่าค่าระยะเวลาในการสิ้นของเส้นเสียงของพยัญชนะต้นทุกคู่ข้างต้น ในภาษาไทยถิ่นตรัง มีความแตกต่างกันอย่างมีนัยสำคัญทางสถิติที่ระดับ 0.05 ซึ่งหมายความว่าพยัญชนะต้นแต่ละคู่ นั้น พยัญชนะต้นเสียงแรกจะมีสัทลักษณะความถี่มากกว่าพยัญชนะต้นอีกเสียงหนึ่ง ส่วนภาษาไทยถิ่นนครปฐมนั้น ค่าระยะเวลาในการสิ้นของเส้นเสียงของพยัญชนะต้นทุกคู่ มีความแตกต่างกันอย่างมีนัยสำคัญทางสถิติที่ระดับ 0.05 ยกเว้น /พ ผ/ ไม่มีความแตกต่างกันเลย

- เมื่อเปรียบเทียบค่าระยะเวลาในการสิ้นของเส้นเสียงของพยัญชนะต้น /บ ป พ ผ/ ในภาษาไทยถิ่นตรังกับภาษาไทยถิ่นนครปฐมไม่ว่าพยัญชนะต้นกักดังกล่าว จะปรากฏในพยางค์เป็นที่ไม่มีรูปวรรณยุกต์ มีรูปวรรณยุกต์เอก หรือมีรูปวรรณยุกต์โท แล้ว จะมีความแตกต่างกันอย่างมีนัยสำคัญทางสถิติที่ระดับ 0.05 และพยัญชนะต้นกัก /บ ป พ ผ/ ในภาษาไทยถิ่นตรังมีค่าระยะเวลาในการสิ้นของเส้นเสียงมากกว่า พยัญชนะต้น /บ ป พ ผ/ ในภาษาไทยถิ่นนครปฐม