

บทที่ 3



สีทลักษณะความก้องของเสียงพยัญชนะต้นกัก ริมฝีปาก ในภาษาไทยถิ่นนครพนม และ
ภาษาไทยถิ่นนครปฐม

3.1 สีทลักษณะความก้อง (Voicing) ของพยัญชนะต้น กัก ริมฝีปาก /บ ป พ ผ/ ในภาษาไทยถิ่นนครพนม

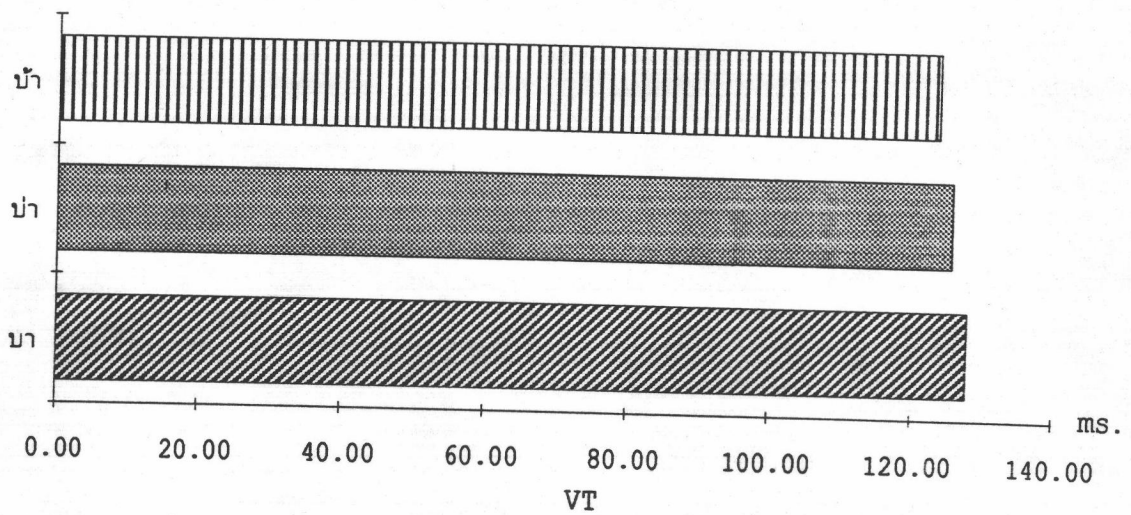
ค่าระยะเวลาในการสิ้นของเส้นเสียง (voice timing) ของพยัญชนะต้น กัก ริมฝีปาก /บ ป พ ผ/ (ดูบทที่ 2 ข้อ 2.5.2.1 การวัดค่าระยะเวลา) มีความแตกต่างกันดัง ข้อมูลที่จะเสนอในตารางที่ 4, 5 และ 6

ตารางที่ : 4 แสดงค่าระยะเวลาการสั้นของเส้นเสียงของพยัญชนะต้นกัก ริมฝีปาก /บ ป
พ ผ/ ในภาษาไทยถิ่นตรัง

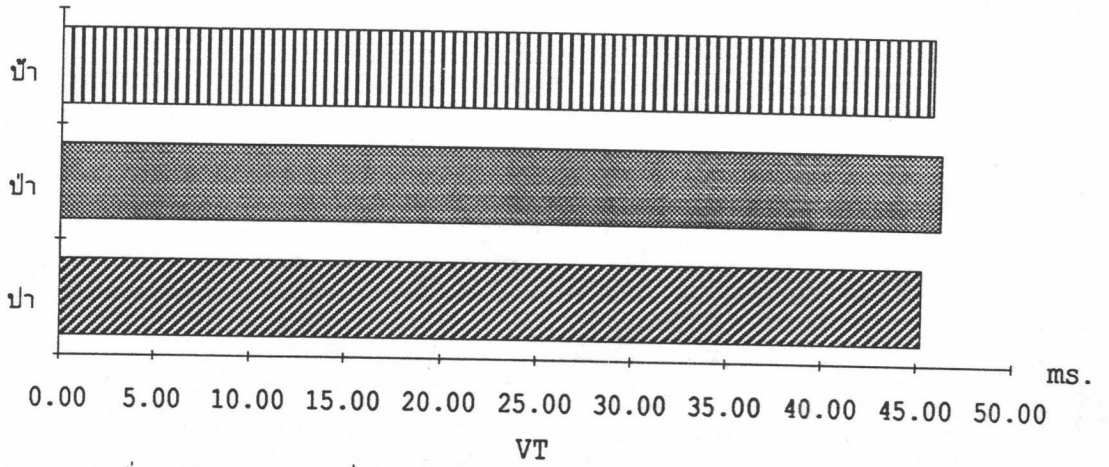
ค่าระยะเวลา พ.ต้น	ภาษาไทยถิ่นตรัง
บ ในคำว่า บา บ่า บ้ำ	127.93
	125.71
	123.70
ป ในคำว่า ปา ป่า ป้ำ	45.24
	46.15
	45.68
พ ในคำว่า พา พ่า พ้ำ	30.96
	33.96
	32.92
ผ ในคำว่า ผา ผ่า ผ้ำ	28.23
	28.49
	30.05

จากตารางที่ 4 เมื่อเปรียบเทียบค่าระยะเวลาในการสิ้นของเส้นเสียงของพยัญชนะต้นกัก ริมฝีปาก /บ ป พ ผ/ ในภาษาไทยถิ่นตรัง เมื่อปรากฏในพยางค์ที่มีรูปวรรณยุกต์ต่างกัน คือ บ ในคำว่า บา บ่า บ้า, ป ในคำว่า ปา ป่า ป้า, พ ในคำว่า พา พ่า พ้า และ ผ ในคำว่า ผา ผ่า ผ้า แล้วจะเห็นได้ว่ามีความแตกต่างกันน้อยมาก คือ พยัญชนะต้น บ มีค่าระยะเวลาในการสิ้นของเส้นเสียงในคำว่า บา (127.93) บ่า (125.71) บ้า (123.70) ในกรณีของพยัญชนะต้น ป ในคำว่า ปา ป่า ป้า พยัญชนะต้น พ ในคำว่า พา พ่า พ้า และ พยัญชนะต้น ผ ในคำว่า ผา ผ่า ผ้า ก็เช่นเดียวกัน คือ ปา (45.24) ป่า (46.15) ป้า (45.68), พา (30.96) พ่า (33.96) พ้า (32.92) และ ผา (28.23) ผ่า (29.49) ผ้า (30.05)

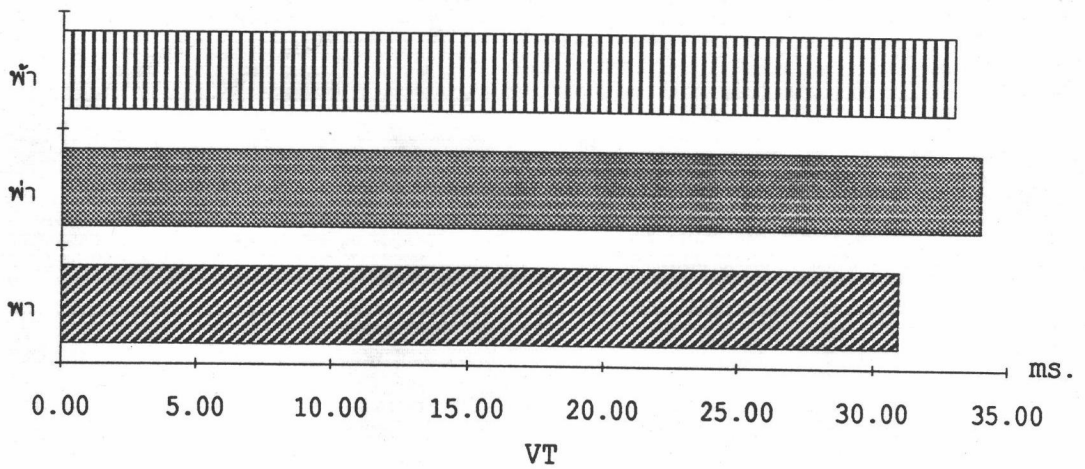
ค่าระยะเวลาการสิ้นของเส้นเสียงของพยัญชนะต้น กัก ทั้ง 4 กลุ่มข้างต้นนี้ สามารถแสดงให้เห็นได้ดังภาพที่ 10, 11, 12, 13



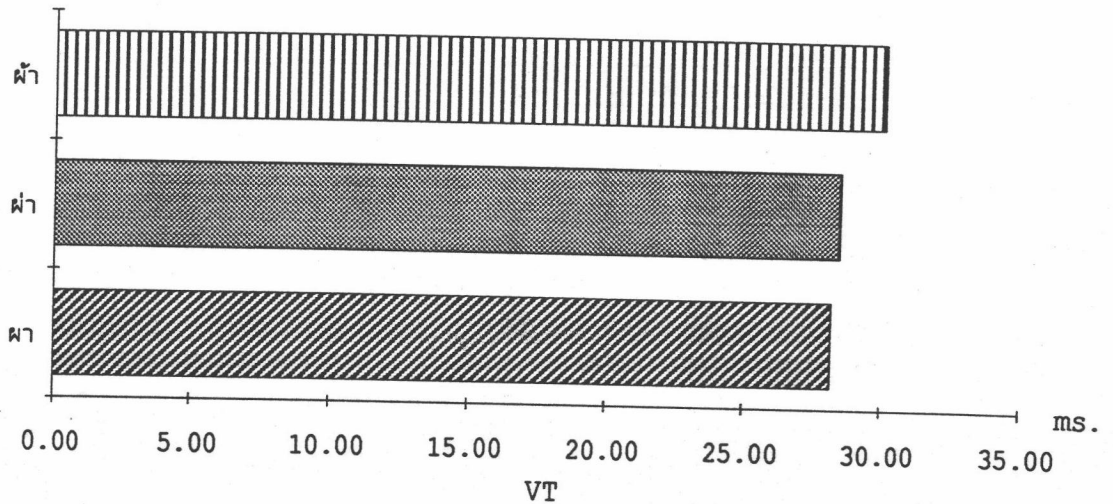
ภาพที่ 10 ค่าระยะเวลาการสิ้นของเส้นเสียงของพยัญชนะต้น บ ในคำว่า บา บ่า บ้า : ภาษาไทยถิ่นตรัง



ภาพที่ 11 ค่าระยะเวลาการสั้นของเส้นเสียงของพยัญชนะต้น ป ในคำว่า ป่า ป่า ป่า : ภาษาไทยถิ่นครึ่ง



ภาพที่ 12 ค่าระยะเวลาการสั้นของเส้นเสียงของพยัญชนะต้น ฟ ในคำว่า ฟ้า ฟ้า ฟ้า : ภาษาไทยถิ่นครึ่ง



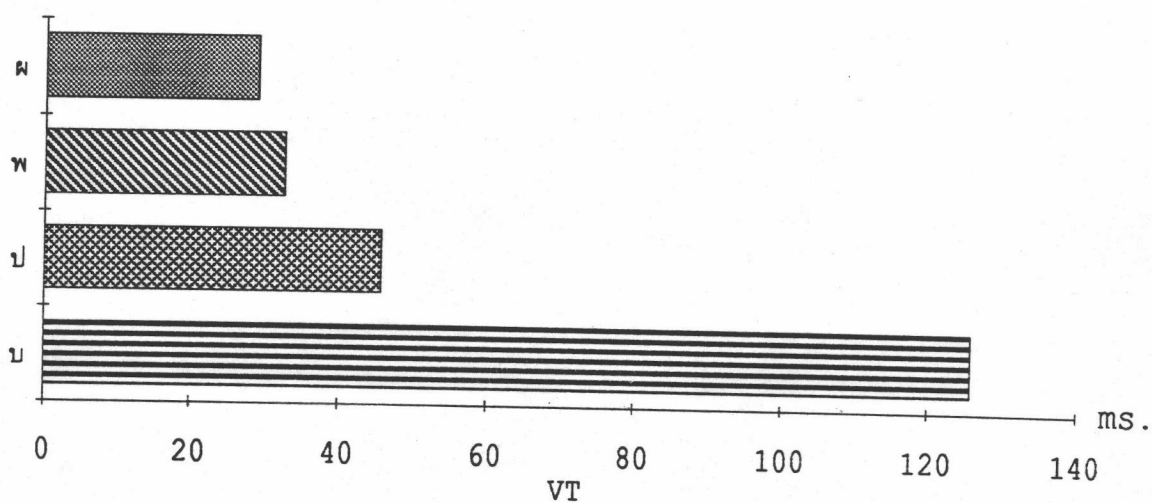
ภาพที่ 13 ค่าระยะเวลาการสั้นของเส้นเสียงของพยัญชนะต้น พ ในคำว่า ผา ผ่า ผ้ำ : ภาษาไทยถิ่นตรง

ดังที่ได้กล่าวมาแล้วข้างต้น ว่าค่าระยะเวลาในการสั้นของเส้นเสียงของพยัญชนะต้น /พ/ เมื่อปรากฏในพยางค์เป็นที่ไม่มีรูปวรรณยุกต์ มีรูปวรรณยุกต์เอก หรือมีรูปวรรณยุกต์โท จะแตกต่างกันน้อยมาก ในกรณีของพยัญชนะต้น /บ/, /ป/ และ /พ/ ก็เช่นเดียวกัน (ดูหน้า 34-35 ตารางที่ 4 และคำอธิบายตาราง) เมื่อนำระเบียบวิธีทางสถิติมาใช้ในการพิจารณาความแตกต่างดังกล่าวโดยการใช้วิธีการวิเคราะห์ความแปรปรวนแบบจำแนกทางเดียว (One-way classification) แล้วสามารถสรุปได้ว่าค่าระยะเวลาในการสั้นของเส้นเสียงของพยัญชนะต้น /พ/ เมื่อปรากฏในพยางค์เป็นที่ไม่มีรูปวรรณยุกต์ มีรูปวรรณยุกต์เอก หรือมีรูปวรรณยุกต์โท แตกต่างกันน้อยมากจนกระทั่งไม่มีนัยสำคัญทางภาษา สรุปได้ว่า ไม่มีความแตกต่างกันเลย ในกรณีของพยัญชนะต้น /บ/, /ป/ และ /พ/ ก็เช่นเดียวกัน ดังนั้นผู้วิจัยจึงได้หาค่าเฉลี่ยของค่าระยะเวลาในการสั้นของเส้นเสียงของพยัญชนะต้น /บ/, /ป/, /พ/ และ /พ/ แต่ละเสียงที่ปรากฏในพยางค์เป็นที่ไม่มีรูปวรรณยุกต์ มีรูปวรรณยุกต์เอก และมีรูปวรรณยุกต์โท เพื่อให้ค่าเฉลี่ยดังกล่าวเป็นตัวแทนของค่าระยะเวลาการสั้นของเส้นเสียงของพยัญชนะต้นนั้นๆ เช่น หาค่าเฉลี่ยค่าระยะเวลาในการสั้นของเส้นเสียงของพยัญชนะต้น /พ/ ซึ่งปรากฏในพยางค์เป็นที่ไม่มีรูปวรรณยุกต์ มีรูปวรรณยุกต์เอก และมีรูปวรรณยุกต์โท คือ /พ/ ในคำว่า ผา ผ่า ผ้ำ เป็นต้น (ดูตารางที่ 5 และภาพที่ 14)

ตารางที่ : 5 แสดงค่าเฉลี่ยระยะเวลาในการสั่นของเส้นเสียงของ /บ ป พ ผ/ ในภาษาไทยถิ่นตรัง

พ.ต้น	ค่าระยะเวลา	ภาษาไทยถิ่นตรัง
อักษรกลาง บ บา		127.93
	ในคำว่า บ่า	125.71
	บ้ำ	123.70
	ค่าเฉลี่ย	125.78
อักษรกลาง ป ปา		45.24
	ในคำว่า ป่า	46.15
	ป้ำ	45.68
	ค่าเฉลี่ย	45.69
อักษรต่ำ พ พา		30.96
	ในคำว่า พ่า	33.96
	พ้ำ	32.96
	ค่าเฉลี่ย	32.61
อักษรสูง ผ ผา		28.23
	ในคำว่า ผ่า	28.49
	ผ้ำ	30.05
	ค่าเฉลี่ย	28.92

การเปรียบเทียบค่าเฉลี่ยค่าระยะเวลาในการสั้นของเส้นเสียงของ /บ ป พ ผ/ ใน
ภาษาไทยถิ่นตรัง สามารถแสดงให้เห็นได้ดังภาพที่ 14



ภาพที่ 14 ค่าเฉลี่ยค่าระยะเวลาการสั้นของเส้นเสียงของ บ ป พ ผ ในคำว่า บา ปา พา ผา , บ่า ป่า ฟ่า ผ่า ,
บ้า ป้า ฟ้า ผ้า : ภาษาไทยถิ่นตรัง

ตารางที่ : 6 การเปรียบเทียบค่าระยะเวลาการสั้นของเส้นเสียงของพยัญชนะต้นกัก ริมฝีปาก /บ ป พ ผ/ ในภาษาไทยถิ่นตรัง

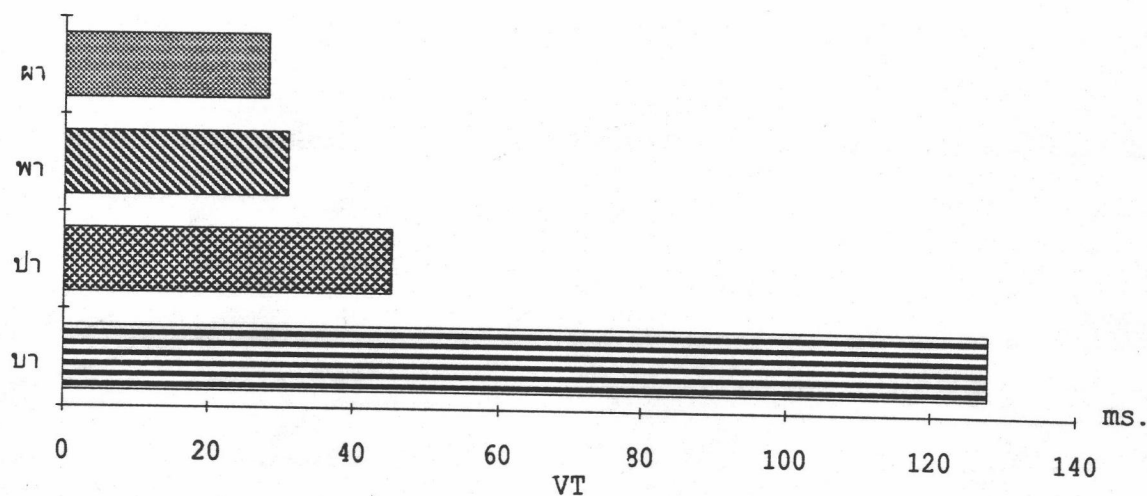
ค่าระยะเวลา พ.ต้น	ภาษาไทยถิ่นตรัง
บ บ่า	127.93
ป ป่า	45.24
พ ในคำว่า พ่า	30.96
ผ ผ่า	28.23
บ บ๋า	125.71
ป ป่า	46.15
พ ในคำว่า พ๋า	33.96
ผ ผ๋า	28.49
บ บ้ำ	123.70
ป ป่า	45.68
พ ในคำว่า พ้ำ	32.92
ผ ผ้ำ	30.05

จากการเปรียบเทียบค่าระยะเวลาในการสั้นของเส้นเสียงของพยัญชนะต้น กัก ริมฝีปาก /บ ป พ ผ/ ในภาษาไทยถิ่นตรัง ดังรายละเอียดในตารางที่ 6 สามารถอธิบายข้อแตกต่างได้ ดังนี้

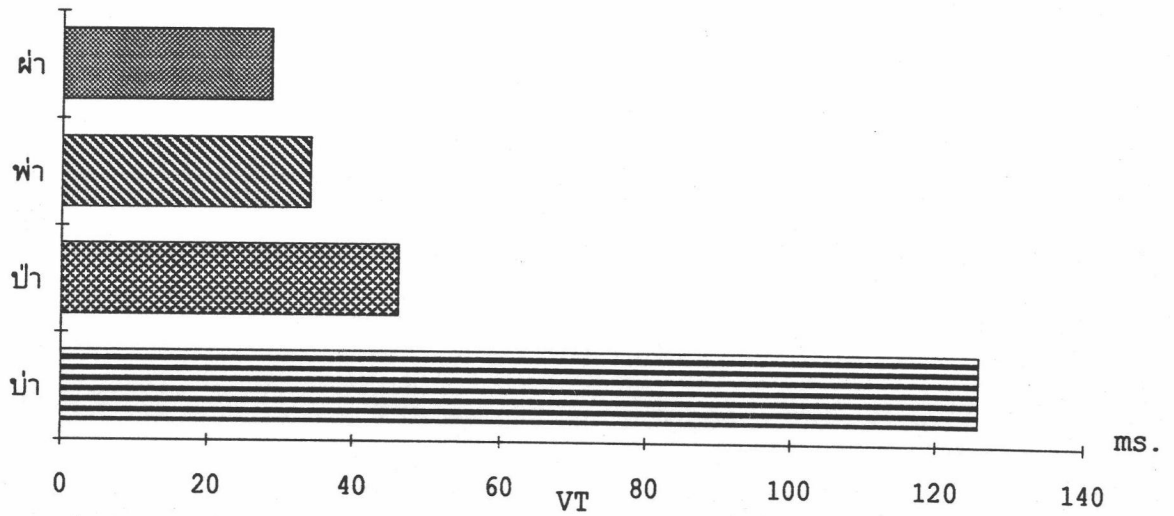
จากตารางที่ 6 เมื่อพยัญชนะต้น /บ/, /ป/, /พ/ และ /ผ/ ปรากฏในพยางค์ที่มีรูปวรรณยุกต์เดียวกัน คือ /ผ/, /บ/, /ป/ และ /พ/ ในคำว่า ผ่า บ่า ป่า พ่า, ผ๋า บ๋า ป๋า พ๋า, หรือ ผ้ำ บ้ำ ป้ำ พ้ำ จะเห็นได้ว่าค่าระยะเวลาในการสั้นของเส้นเสียงของพยัญชนะต้นดังกล่าว จะมีความแตกต่างกันอย่างชัดเจน ไม่ว่าจะปรากฏในพยางค์เป็นที่ไม่มี

รูปวรรณยุกต์ มีรูปวรรณยุกต์ หรือมีรูปวรรณยุกต์โท ก็ตาม กล่าวคือ พยัญชนะต้นกัก ก้อง /บ/ มีค่าระยะเวลาในการสั้นของเส้นเสียงสูงสุด คือ /บ/ ในคำว่า บา (127.93) บ่า (125.71) และ บ้า (123.70) พยัญชนะต้นกัก ไม่ก้อง ไม่พ่นลม /ป/ มีค่าระยะเวลาในการสั้นของเส้นเสียงรองลงมา คือ /ป/ ในคำว่า ปา (45.24) ป่า (46.15) และป้า (45.68) ค่าระยะเวลาในการสั้นของเส้นเสียงของพยัญชนะต้น กัก ไม่ก้อง พ่นลม /พ/ รองลงมาเป็นอันดับสาม คือ /พ/ ในคำว่า พา (30.96) พ่า (33.96) และ พ้า (32.92) ส่วนพยัญชนะต้น กัก ไม่ก้อง พ่นลม /ผ/ มีค่าระยะเวลาในการสั้นของเส้นเสียงต่ำที่สุด คือ /ผ/ ในคำว่า ผา (28.23) ผ่า (28.49) ผ้า (30.05)

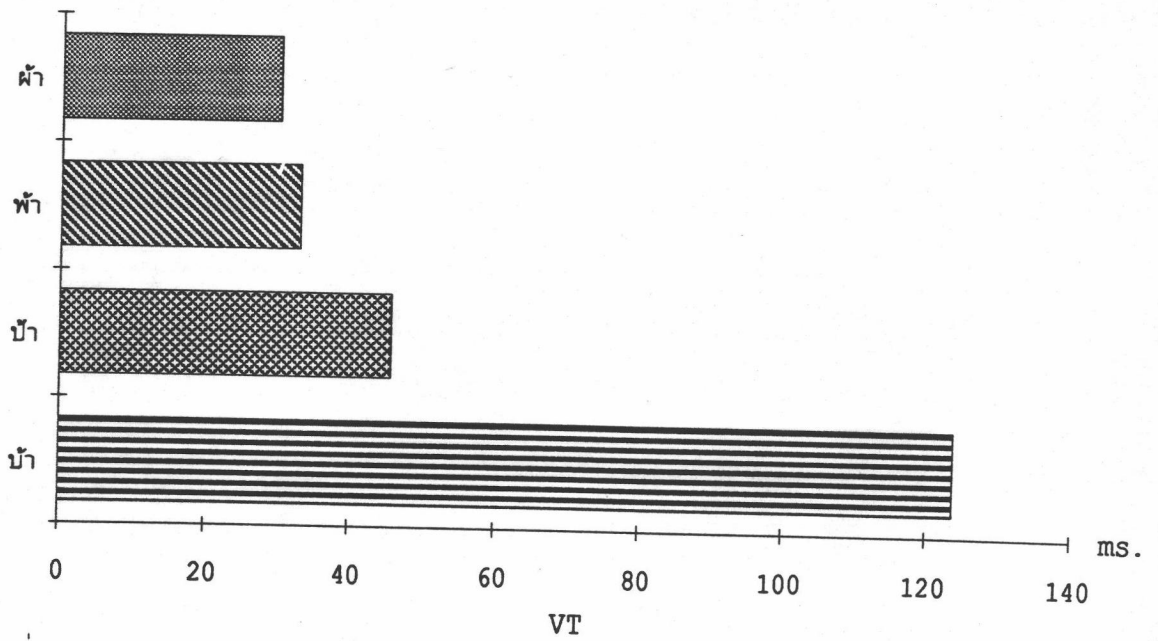
ความแตกต่างของค่าระยะเวลาในการสั้นของเส้นเสียงของพยัญชนะต้น กัก ทั้ง 3 กลุ่ม คือกลุ่มที่ปรากฏในพยางค์เป็นที่ไม่มีรูปวรรณยุกต์ มีรูปวรรณยุกต์เอก และ มีรูปวรรณยุกต์โท สามารถแสดงให้เห็นได้ดังภาพที่ 15, 16, 17



ภาพที่ 15 ค่าระยะเวลาการสั้นของเส้นเสียงของพยัญชนะต้น บ ป พ ผ ในคำว่า บา ปา พา ผา : ภาษาไทยถิ่นตรัง



ภาพที่ 16 ค่าระยะเวลาการสั้นของเส้นเสียงของพยัญชนะต้น บ ป พ ผ ในคำว่า บ่า ป่า ฟ่า ผ่า : ภาษาไทยถิ่นศรี



ภาพที่ 17 ค่าระยะเวลาการสั้นของเส้นเสียงของพยัญชนะต้น บ ป พ ผ ในคำว่า บ้า ป้า ฟ้า ผ้า : ภาษาไทยถิ่นศรี

ดังที่ได้กล่าวมาแล้วข้างต้นว่า ผู้วิจัยได้หาค่าเฉลี่ยของค่าระยะเวลาในการสั้นของเส้นเสียงของพยัญชนะต้น /บ/, /ป/, /พ/ และ /ผ/ แต่ละเสียงที่ปรากฏในพยางค์เป็นที่ไม่มีรูปวรรณยุกต์ มีรูปวรรณยุกต์เอก มีรูปวรรณยุกต์โท คือ /บ/ ในคำว่า บา บ่า บ้า , /ป/ ในคำว่า ปา ป่า ป๊า , /พ/ ในคำว่า พา พ่า พ้า และ /ผ/ ในคำว่า ผา ผ่า ผ้า เพื่อให้ค่าเฉลี่ยดังกล่าวเป็นตัวแทนของค่าระยะเวลาในการสั้นของเส้นเสียงของพยัญชนะต้นนั้นๆ ดังนั้นเมื่อผู้วิจัยพิจารณาความแตกต่างของพยัญชนะต้น /บ/ , /ป/ , /พ/ และ /ผ/ ซึ่งปรากฏในพยางค์ที่มีรูปวรรณยุกต์เดียวกัน คือ /บ/ , /ป/ , /พ/ และ /ผ/ ในคำว่า บา ปา พา ผา , บ่า ป่า พ่า ผ่า และ บ้า ป๊า พ้า ผ้า ดังที่ได้อธิบายตามตารางที่ 6 แล้ว ผู้วิจัยก็ได้พิจารณาความแตกต่างของค่าระยะเวลาในการสั้นของเส้นเสียงของพยัญชนะ /บ/, /ป/, /พ/ และ /ผ/ พบว่า /บ/ มีค่าระยะเวลาในการสั้นของเส้นเสียงมากกว่า /ป/ 80.09 /ป/ มีค่าระยะเวลาในการสั้นของเส้นเสียงมากกว่า /พ/ 13.08 และ /พ/ มีค่าระยะเวลาในการสั้นของเส้นเสียงมากกว่า /ผ/ 3.69 เมื่อนำระเบียบวิธีทางสถิติการวิเคราะห์รายคู่ (Multiple comparison) วิธี LSD (least significant difference) มาใช้ในการพิจารณาความแตกต่างดังกล่าวแล้ว สามารถอธิบายได้ว่าค่าระยะเวลาในการสั้นของเส้นเสียงของพยัญชนะต้น /บ/ , /ป/ , /พ/ และ /ผ/ แตกต่างกัน และเมื่อพิจารณาเป็นคู่ๆ คือ (บ ป), (บ พ), (บ ผ), (ป พ), (ป ผ) และ (พ ผ) แล้ว ปรากฏว่ามีความแตกต่างกันอย่างมีนัยสำคัญทางสถิติที่ระดับ 0.05 นั่นก็คือในแต่ละคู่ พยัญชนะต้น กัก เสียงแรกจะมีค่าระยะเวลาในการสั้นของเส้นเสียงมากกว่าพยัญชนะอีกเสียงหนึ่ง

3.2 สัทลักษณะความก้อง (voicing) ของพยัญชนะต้นกัก ริมฝีปาก /บ ป พ ผ / ในภาษาไทยถิ่นนครปฐม

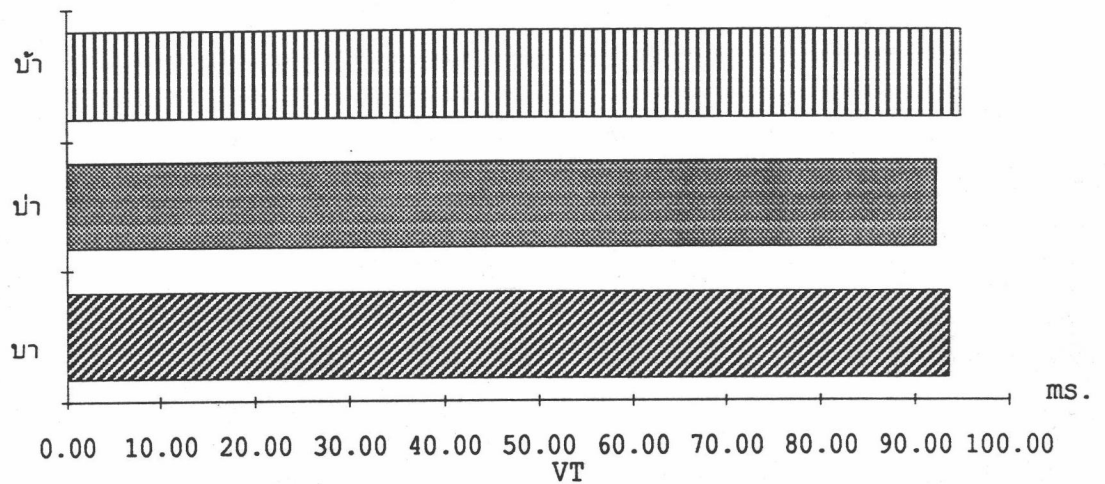
ค่าระยะเวลาในการสั้นของเส้นเสียง (voice timing) ของพยัญชนะต้น กัก ริมฝีปาก /บ ป พ ผ/ มีความแตกต่างกันดังข้อมูลที่จะเสนอในตารางที่ 7, 8 และ 9

ตารางที่ 7 แสดงค่าระยะเวลาการสั้นของเส้นเสียงของพยัญชนะต้น กัก ริมฝีปาก /บ ป พ ผ/ ในภาษาไทยถิ่นนครปฐม

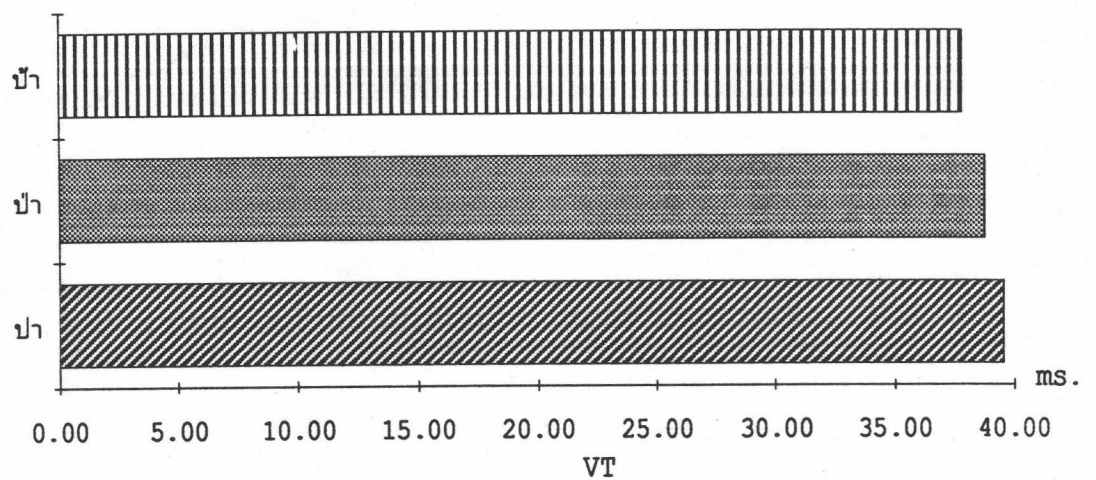
ค่าระยะเวลา พ.ต้น	ภาษาไทยถิ่นนครปฐม
บ ในคำว่า บา บ่า บ้า	93.67
	92.14
	94.74
ป ในคำว่า ปา ป่า ป้า	39.57
	38.77
	37.81
พ ในคำว่า พา พ่า พ้า	29.96
	28.38
	30.00
ผ ในคำว่า ผา ผ่า ผ้า	27.66
	30.21
	27.44

จากตารางที่ 7 เมื่อเปรียบเทียบค่าระยะเวลาในการสั้นของเส้นเสียงของพยัญชนะต้นกัก ริมฝีปาก /บ ป พ ผ/ ในภาษาไทยถิ่นนครปฐม เมื่อปรากฏในพยางค์ที่มีรูปวรรณยุกต์ต่างกัน คือ บ ในคำว่า บา บ่า บ้า, ป ในคำว่า ปา ป่า ป้า, พ ในคำว่า พา พ่า พ้า และ ผ ในคำว่า ผา ผ่า ผ้า แล้วจะเห็นได้ว่ามีความแตกต่างกันน้อยมาก คือ พยัญชนะต้น บ มีค่าระยะเวลาในการสั้นของเส้นเสียงในคำว่า บา (93.67) บ่า (92.14) บ้า (94.74) ในกรณีของพยัญชนะต้น ป ในคำว่า ปา ป่า ป้า พยัญชนะต้น พ ในคำว่า พา พ่า พ้า และ พยัญชนะต้น ผ ในคำว่า ผา ผ่า ผ้า ก็เช่นเดียวกัน คือ ปา (39.57) ป่า (38.77) ป้า (37.81), พา (29.96) พ่า (28.38) พ้า (30.00), ผา (27.66) ผ่า (30.21) ผ้า (27.44)

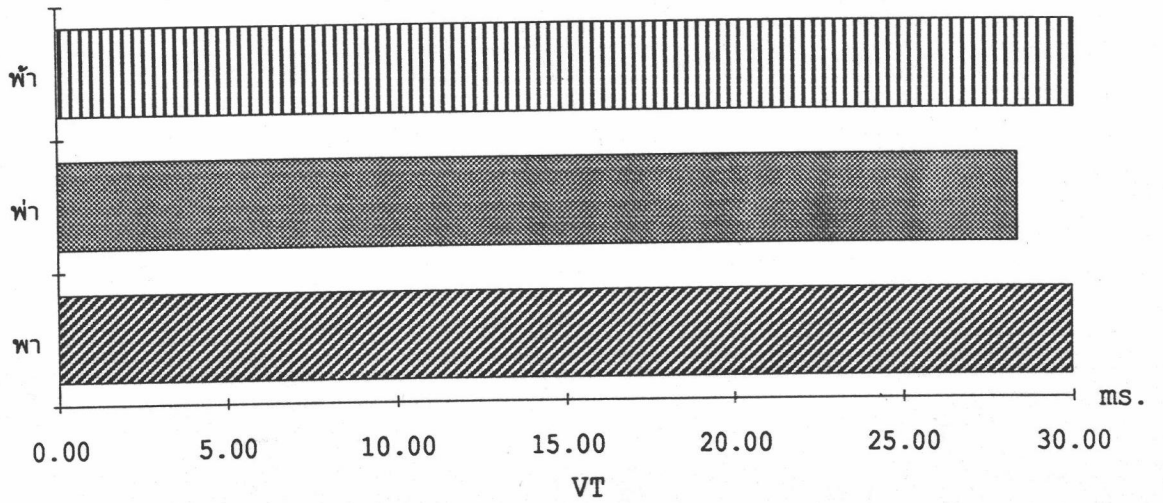
ค่าระยะเวลาการสั้นของเส้นเสียงของพยัญชนะต้นกัก ทั้ง 4 กลุ่มข้างต้นนี้ สามารถแสดงให้เห็นได้ดัง ภาพที่ 18, 19, 20, 21



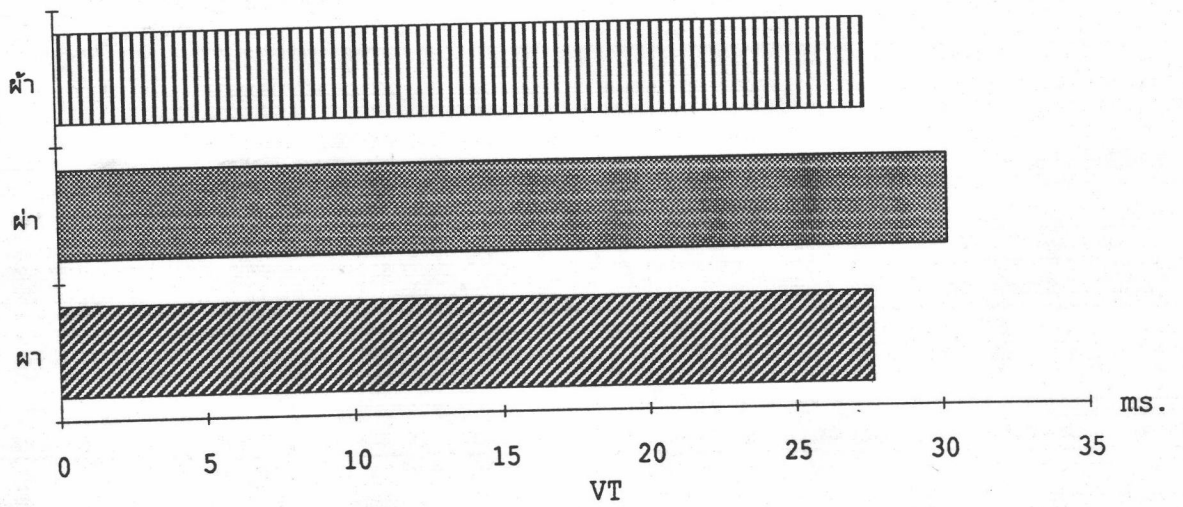
ภาพที่ 18 ค่าระยะเวลาการสั้นของเส้นเสียงของพยัญชนะต้น บ ในคำว่า บำ ป๋า ป๋ำ : ภาษาไทยถิ่นนครปฐม



ภาพที่ 19 ค่าระยะเวลาการสั้นของเส้นเสียงของพยัญชนะต้น ป ในคำว่า ป๋า ป่ำ ป๋ำ : ภาษาไทยถิ่นนครปฐม



ภาพที่ 20 ค่าระยะเวลาการสั้นของเส้นเสียงของพยัญชนะต้น พ ในคำว่า ฟา ฟ่า ฟ้า : ภาษาไทยถิ่นนครปฐม



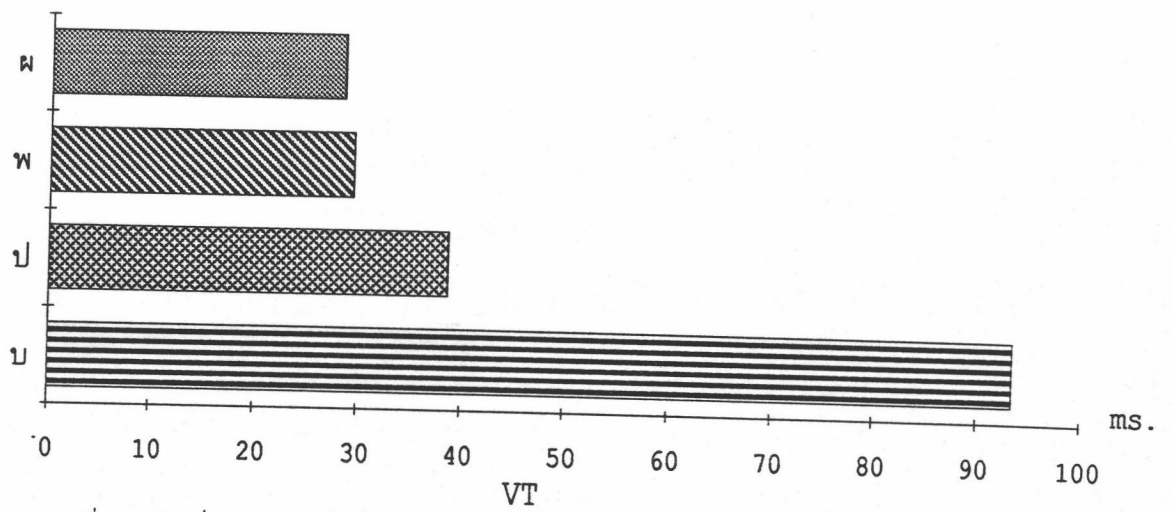
ภาพที่ 21 ค่าระยะเวลาการสั้นของเส้นเสียงของพยัญชนะต้น ผ ในคำว่า ผา ผ่า ผ้า : ภาษาไทยถิ่นนครปฐม

ดังที่กล่าวมาแล้วข้างต้น ว่าค่าระยะเวลาในการสั้นของเส้นเสียงของพยัญชนะต้น /ผ/ เมื่อปรากฏในพยางค์เป็นที่ไม่มีรูปวรรณยุกต์ มีรูปวรรณยุกต์เอก และมีรูปวรรณยุกต์โท จะไม่แตกต่างกัน ในกรณีของพยัญชนะต้น /บ/, /ป/ และ /พ/ ก็เช่นเดียวกัน (ดูหน้า 44 ตารางที่ 7 และคำอธิบายตาราง) เมื่อนำระเบียบวิธีสถิติมาใช้ในการพิจารณาความแตกต่างดังกล่าวโดยการใช้วิธี การวิเคราะห์ความแปรปรวนแบบจำแนกทางเดียว (One-way classification) แล้วสามารถสรุปได้ว่าค่าระยะเวลาในการสั้นของเส้นเสียงของพยัญชนะต้น /ผ/ เมื่อปรากฏในพยางค์เป็นที่ไม่มีรูปวรรณยุกต์ มีรูปวรรณยุกต์เอก หรือ มีรูปวรรณยุกต์โทแตกต่างกันน้อยมาก จนกระทั่งไม่มีนัยสำคัญทางภาษา สรุปได้ว่าไม่มีความแตกต่างกันเลย ในกรณีของพยัญชนะต้น /บ/, /ป/ และ /พ/ ก็เช่นเดียวกัน ดังนั้นผู้วิจัย จึงได้หาค่าเฉลี่ยของค่าระยะเวลาในการสั้นของเส้นเสียงของพยัญชนะต้น /บ/, /ป/, /พ/ และ /ผ/ แต่ละเสียงที่ปรากฏในพยางค์เป็นที่ไม่มีรูปวรรณยุกต์ มีรูปวรรณยุกต์เอก และมีรูปวรรณยุกต์โท เพื่อให้ค่าเฉลี่ยดังกล่าวเป็นตัวแทนของค่าระยะเวลาในการสั้นของเส้นเสียงของพยัญชนะต้นนั้นๆ เช่น หาค่าเฉลี่ย ค่าระยะเวลาในการสั้นของเส้นเสียงของพยัญชนะต้น /ผ/ ซึ่งปรากฏในพยางค์เป็นที่ไม่มีรูปวรรณยุกต์ มีรูปวรรณยุกต์เอก และมีรูปวรรณยุกต์โท คือ /ผ/ ในคำว่า ผา ผ่า ผ้ำ เป็นต้น (ดูตารางที่ 8 และภาพที่ 22)

ตารางที่ : 8 แสดงค่าเฉลี่ยค่าระยะเวลาในการสิ้นของเส้นเสียงของ /บ ป พ ผ/ ใน
ภาษาไทยถิ่นนครปฐม

พ.ต้น	ค่าระยะเวลา	ภาษาไทยถิ่นนครปฐม
อักษรกลาง บ	บ	93.67
	ในคำว่า	92.14
	บ้ำ	94.74
	ค่าเฉลี่ย	93.52
อักษรกลาง ป	ป	39.57
	ในคำว่า	38.77
	ป้ำ	37.81
	ค่าเฉลี่ย	38.72
อักษรต่ำ พ	พ	29.96
	ในคำว่า	28.38
	พ้ำ	30.00
	ค่าเฉลี่ย	29.45
อักษรสูง ผ	ผ	27.66
	ในคำว่า	30.21
	ผ้ำ	27.44
	ค่าเฉลี่ย	28.44

การเปรียบเทียบค่าเฉลี่ยค่าระยะเวลาในการสั้นของเส้นเสียงของ /บ ป พ ผ/
ในภาษาไทยถิ่นนครปฐม สามารถแสดงให้เห็นได้ดังภาพที่ 22



ภาพที่ 22 ค่าเฉลี่ยค่าระยะเวลาการสั้นของเส้นเสียง บ ป พ ผ ในคำว่า บา ปา พา ผา, บ่า ป่า ฟ่า ผ่า,
บ้า ป้า ฟ้า ผ้า : ภาษาไทยถิ่นนครปฐม

ตารางที่ : 9 การเปรียบเทียบค่าระยะเวลาการสั้นของเส้นเสียงของพยัญชนะต้น กัก-
ริมฝีปาก /บ ป พ ผ/ ในภาษาไทยถิ่นนครปฐม

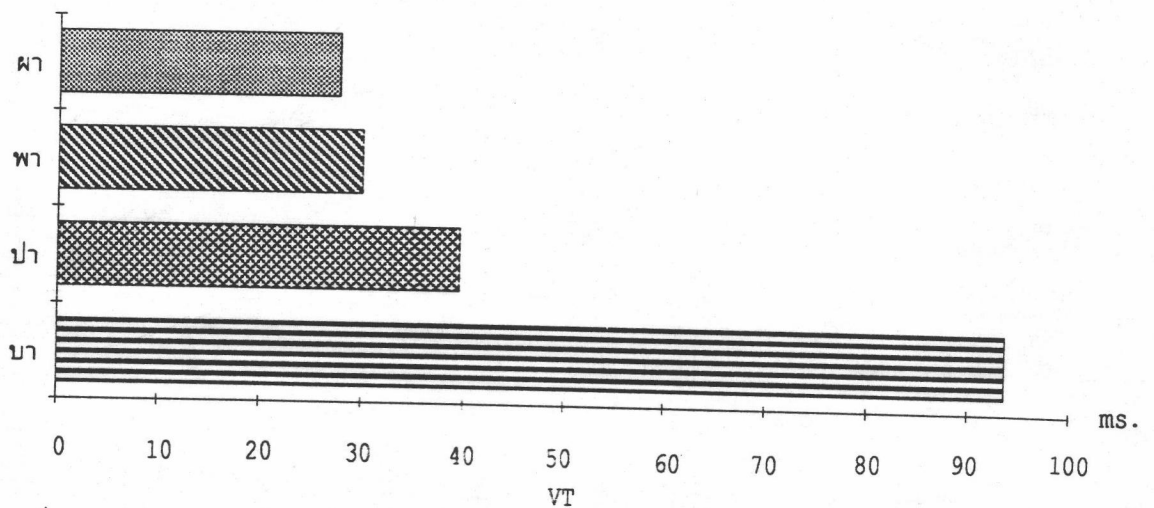
พ.ต้น	ค่าระยะเวลา	ภาษาไทยถิ่นนครปฐม
บ	บา	93.67
ป	ในคำว่า ปา	39.57
พ	พา	29.96
ผ	ผา	27.66
บ	บ่า	92.14
ป	ป่า	38.77
พ	ในคำว่า พ่า	28.38
ผ	ผ่า	30.21
บา	บ้ำ	94.74
ป	ป้ำ	37.81
พ	ในคำว่า พ้ำ	30.00
ผ	ผ้ำ	27.44

จากการเปรียบเทียบค่าระยะเวลาในการสั้นของเส้นเสียงพยัญชนะต้นกัก ริมฝีปาก /บ ป พ ผ/ ในภาษาไทยถิ่นนครปฐม ดังรายละเอียดในตารางที่ 9 สามารถอธิบายข้อแตกต่างได้ดังนี้

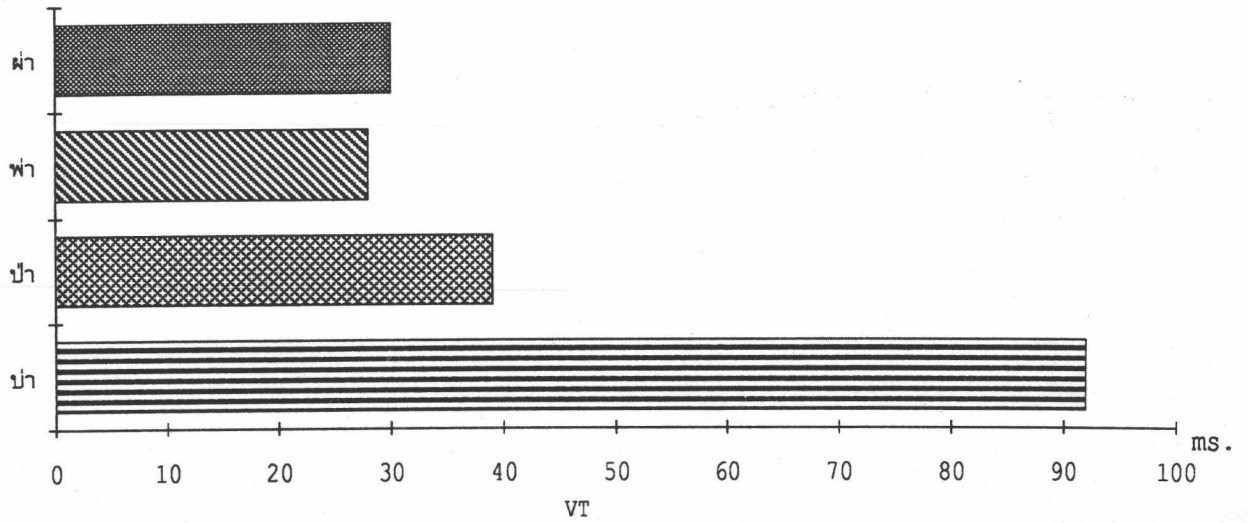
จากตารางที่ 9 พยัญชนะต้น กัก /บ/, /ป/, /พ/ และ /ผ/ ที่ปรากฏในพยางค์ที่มีรูปวรรณยุกต์เดียวกัน คือ /ผ/, /บ/ /ป/ และ /พ/ ในคำว่า ผา บา ปา พา, ผ่า บ่า ป่า พ่า หรือ ผ้ำ บ้ำ ป้ำ พ้ำ จะเห็นได้ว่า ค่าระยะเวลาการสั้นของเส้นเสียงของพยัญชนะต้นดังกล่าว จะมีความแตกต่างกันไม่ว่าจะปรากฏในพยางค์เป็นที่ไม่มีการวรรณยุกต์ มี

รูปวรรณยุกต์เอก หรือมีรูปวรรณยุกต์โท กล่าวคือ พยัญชนะต้น กัก ก้อง /บ/ มีค่าระยะเวลาในการสิ้นของเส้นเสียงสูงที่สุด คือ /บ/ ในคำว่า บา (93.67) บ่า (92.14) บ้า (94.74) พยัญชนะต้นกัก ไม่ก้อง ไม่พ่นลม /ป/ มีค่าระยะเวลาในการสิ้นของเส้นเสียงรองลงมา คือ /ป/ ในคำว่า ปา (39.57) ป่า (38.77) ป้า (37.81) ค่าระยะเวลาในการสิ้นของเส้นเสียงของ พยัญชนะต้นกัก ไม่ก้อง พ่นลม /พ/ รองลงมาเป็นอันดับสาม คือ /พ/ ในคำว่า พา (29.96) พ้า (30.00) ฮกเว้น พ่า (28.38) จะมีค่าระยะเวลาในการสิ้นของเส้นเสียงต่ำกว่า /พ/ ในคำว่า ผ่า (30.21) พยัญชนะต้นกักไม่ก้องพ่นลม /ผ/ มีค่าระยะเวลาในการสิ้นของเส้นเสียงต่ำสุดคือ /ผ/ ในคำว่า ผา (27.66) ผ้า (27.44) ฮกเว้น /ผ/ ในคำว่า ผ่า จะมีค่าระยะเวลาในการสิ้นของเส้นเสียงสูงกว่า /พ/ ในคำว่า พ่า ดังที่กล่าวแล้วข้างต้น

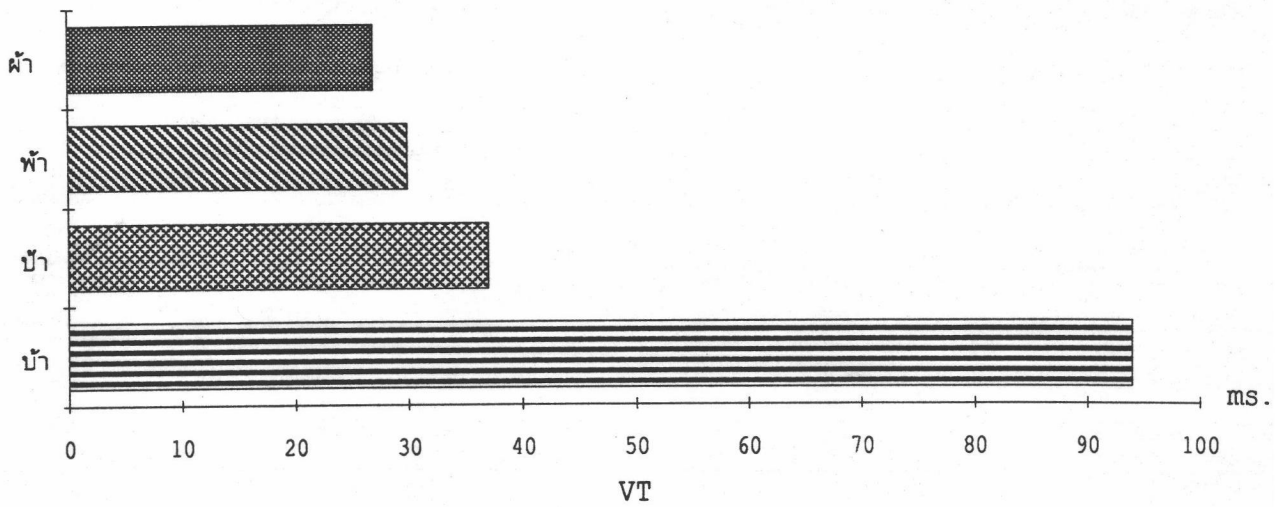
ความแตกต่างของค่าระยะเวลาในการสิ้นของเส้นเสียงของพยัญชนะต้นกัก ทั้ง 3 กลุ่ม คือ กลุ่มที่ปรากฏในพยางค์เป็นที่ไม่มีรูปวรรณยุกต์ มีรูปวรรณยุกต์เอก และ มีรูปวรรณยุกต์โท สามารถแสดงให้เห็นได้ดังภาพที่ 23, 24, 25



ภาพที่ 23 ค่าระยะเวลาการสิ้นของเส้นเสียงของพยัญชนะต้น บ ป พ ผ ในคำว่า บา ปา พา ผา : ภาษาไทยถิ่นนครปฐม



ภาพที่ 24 ค่าระยะเวลาการสั้นของเส้นเสียงของพยัญชนะต้น บ ป ฟ ผ ในคำว่า บ่า ป่า ฟ่า ผ่า : ภาษาไทยถิ่นนครปฐม



ภาพที่ 25 ค่าระยะเวลาการสั้นของเส้นเสียงของพยัญชนะต้น บ ป ฟ ผ ในคำว่า บ้ำ ป้ำ ฟ้ำ ผ้ำ : ภาษาไทยถิ่นนครปฐม

ดังที่ได้กล่าวมาแล้วข้างต้นว่า ผู้วิจัยได้หาค่าเฉลี่ยของค่าระยะเวลาในการสิ้นของ
 เส้นเสียงของพยัญชนะต้น /บ/, /ป/, /พ/ และ /ผ/ แต่ละเสียงที่ปรากฏในพยางค์เป็นที่
 ไม่มีรูปวรรณยุกต์ มีรูปวรรณยุกต์เอก มีรูปวรรณยุกต์โท คือ /บ/ ในคำว่า บา บ่า บ้า,
 /ป/ ในคำว่า ปา ป่า ป๊า, /พ/ ในคำว่า พา พ่า พ้า และ /ผ/ ในคำว่า ผา ผ่า ผ้า
 เพื่อให้ค่าเฉลี่ยดังกล่าวเป็นตัวแทนของค่าระยะเวลาในการสิ้นของเส้นเสียงของพยัญชนะต้นนั้นๆ
 ดังนั้นเมื่อผู้วิจัยพิจารณาความแตกต่างของพยัญชนะต้น /บ/, /ป/, /พ/ และ /ผ/ ซึ่ง
 ปรากฏในพยางค์ที่มีรูปวรรณยุกต์เดียวกัน คือ /บ/, /ป/, /พ/ และ /ผ/ ในคำว่า บา ปา
 พา ผา, บ่า ป่า พ่า ผ่า และ บ้า ป๊า พ้า ผ้า ดังที่ได้อธิบายตามตารางที่ 9 แล้ว ผู้วิจัยก็
 ได้พิจารณาความแตกต่างของค่าระยะเวลาในการสิ้นของเส้นเสียงของพยัญชนะ /บ, /ป/,
 /พ/ และ /ผ/ พบว่า /บ/ มีค่าระยะเวลาในการสิ้นของเส้นเสียงมากกว่า /ป/ 54.80
 /ป/ มีค่าระยะเวลาในการสิ้นของเส้นเสียงมากกว่า /พ/ 9.27 และ /พ/ มีค่าระยะเวลา
 ในการสิ้นของเส้นเสียงมากกว่า /ผ/ 1.01 เมื่อนำระเบียบวิธีทางสถิติการวิเคราะห์รายคู่
 (Multiple comparison) วิธี LSD (least significant difference) มาใช้ในการ
 การพิจารณาความแตกต่างดังกล่าวแล้ว สามารถอธิบายได้ว่าค่าระยะเวลาในการสิ้นของเส้น
 เสียงของพยัญชนะต้น /บ/, /ป/, /พ/ และ /ผ/ แตกต่างกัน และเมื่อพิจารณาเป็นคู่ๆ คือ
 (บ ป), (บ พ), (บ ผ), (ป พ), (ป ผ) และ (พ ผ) แล้ว ปรากฏว่ามีความแตกต่าง
 กันอย่างมีนัยสำคัญทางสถิติที่ระดับ 0.05 นั่นก็คือในแต่ละคู่ พยัญชนะต้น กัก เสียงแรกจะมีค่า
 ระยะเวลาในการสิ้นของเส้นเสียงมากกว่าพยัญชนะอีกเสียงหนึ่ง ยกเว้น (พ ผ) คือ /พ/
 มีค่าระยะเวลาการสิ้นเส้นเสียงมากกว่า /ผ/ เพียงเล็กน้อย จนกระทั่งไม่ถือว่ามีความ
 แตกต่างกันเลย