

บทที่ 1  
บทนำ



1.1 ความเป็นมาของปัญหา

ในการศึกษาเกี่ยวกับการกำเนิดและวิวัฒนาการของเสียงวรรณยุกต์ในภาษาเอเชียตะวันออกเฉียงใต้ นั้น บรรดานักภาษาศาสตร์ต่างก็ยอมรับกันอย่างแพร่หลายในทฤษฎีที่ว่า สัทลักษณะความก้อง-ไม่ก้องของพยัญชนะต้นมีความสัมพันธ์ต่อระดับเสียงสูง-ต่ำของพยางค์ กล่าวคือพยัญชนะต้นเสียงก้องทำให้ระดับวรรณยุกต์ต่ำลง ส่วนพยัญชนะต้นเสียงไม่ก้องทำให้ระดับวรรณยุกต์สูงขึ้น ซึ่ง มาร์วิน บราวน์ ได้กล่าวไว้ในงานวิจัยของเขา ดังนี้ คือ

There seems to be complete agreement in the literature on how different consonant types go about splitting tones: voiced initials tend to lower tones and aspirate initials tend to raise them. (Brown 1965 :33)

ดอนน่า อีริคสัน ก็ได้กล่าวในทำนองเดียวกับ มาร์วิน บราวน์ เช่นกัน คือ

Rather the literature refers to the voicing state of the initial consonants (Haudricourt 1954, Maspero 1911). To state the theory very briefly and simple, voiceless initial consonants gave rise to high tones, and voiced initial consonants gave rise to low tones. (Erickson 1975:101)

นักภาษาศาสตร์หลายท่านได้ทำการศึกษาในเชิงกลศาสตร์ และผลของการศึกษาได้สนับสนุนปรากฏการณ์ดังกล่าวข้างต้น อาทิเช่น ผลงานของ เฮาส์ และ แฟร์แบงค์ส์ (1953) ผลงานของ เลอิสเต และ ปีเตอร์สัน (1961) ซึ่งเป็นการศึกษาเสียงพยัญชนะต้นที่มีความแตกต่างกันในเรื่องของความก้อง-ไม่ก้อง คือ เสียง /p t k, b d g/ ในภาษาอังกฤษ และผลงานของการศึกษาปรากฏว่า ในพยัญชนะต้นกัก ไม่ก้อง พ่นลมนั้นค่าความถี่มูลฐานของสระที่ตามมา สูงกว่าในพยัญชนะต้นกัก ก้อง ดังแสดงในตารางต่อไปนี้

ค่าความถี่มูลฐาน (หน่วยวัดเป็นเฮิรตซ์ : Hz) ของสระที่ตามมาในพยางค์ที่มีพยัญชนะต้น /p t k, b d g/ ในภาษาอังกฤษ

	p	t	k	b	d	g
เฮาส์และแพร่บิงค์ส์ (1953)	127.9	127.1	127.2	120.9	120.6	122.8
เลฮิสเต และปีเตอร์สัน (1961)	175	176	176	165	163	163

(คัดแปลงจาก ลอมแบค อ้างถึงในฟรอมกิน 1978 : 79)

สำหรับภาษาไทยนั้น อีริคสัน (1975) ได้นำพยัญชนะชุดเสียงกัก /b p ph/ ในภาษาไทยมาตรฐานมาศึกษาทางกลศาสตร์ ซึ่งผลสรุปที่ได้ก็สนับสนุนทฤษฎีข้างต้น เช่นกัน คือ เสียง/b/ ซึ่งเป็นเสียงก้องจะแสดงค่าความถี่มูลฐานต่ำกว่าเสียง /ph/ และ /p/ นอกจากนี้ยังพบว่า เสียงกักไม่ก้อง พ่นลม /ph/ จะแสดงค่าความถี่มูลฐานสูงกว่าของ เสียงกัก ไม่ก้อง ไม่พ่นลม /p/

เมื่อผู้วิจัยได้พิจารณาลักษณะของเสียงวรรณยุกต์ในภาษาไทยถิ่นต่างๆ พบว่าในภาษาไทยถิ่นใต้ ระดับเสียงวรรณยุกต์จะสอดคล้องกับการแบ่งกลุ่มพยัญชนะต้นตามอักษรวิธียุคใหม่ คือในพยางค์ที่มีพยัญชนะต้นเป็นอักษรสูง เสียงวรรณยุกต์จะมีระดับสูง พยางค์ที่มีพยัญชนะต้นเป็นอักษรกลางเสียงวรรณยุกต์จะมีระดับกลาง และพยางค์ที่มีพยัญชนะต้นเป็นอักษรต่ำเสียงวรรณยุกต์จะมีระดับต่ำ

อักษร 3 หมู่ตามที่กล่าวข้างต้นนี้ ได้มีนักภาษาศาสตร์อาทิ เช่น ฟิง กวอ ลี (1977) ได้สืบสร้างพยัญชนะต้นดั้งเดิมไว้เป็น 2 กลุ่ม คือ กลุ่มที่หนึ่งประกอบด้วยอักษรสูงและอักษรกลางในปัจจุบัน และกลุ่มที่สอง คือ อักษรต่ำในปัจจุบัน คุณสมบัติที่แตกต่างคือ ความก้อง-ไม่ก้อง (voicing) กลุ่มที่หนึ่งพยัญชนะต้นเป็นเสียงไม่ก้อง และกลุ่มที่สองพยัญชนะต้นเป็นเสียงก้อง ดังนั้นอาศัยหลักฐานจากการสืบสร้างข้างต้น สามารถกล่าวได้ว่า อักษรสูงและอักษรกลางแต่เดิมมีคุณสมบัติไม่ก้อง ส่วนอักษรต่ำแต่เดิมมีคุณสมบัติก้อง

จากการสำรวจงานวิจัยที่เกี่ยวข้อง พบว่า ภาษาไทยถิ่นใต้จำนวนมากมีวรรณยุกต์ซึ่งมีระดับความสูง-ต่ำสอดคล้องกันตามสมบัติเดิมเรื่องความก้อง-ไม่ก้องของพยัญชนะต้น ด้วยเหตุนี้ผู้วิจัยจึงตั้งข้อสมมุติฐานว่า การที่ภาษาไทยถิ่นใต้ยังคงความสัมพันธ์ข้างต้นไว้ได้ เพราะ

คงมีลักษณะความก้อง-ไม่ก้องของพยัญชนะดั้งเดิม 2 กลุ่มไว้ ในขณะที่ภาษาไทยหลายถิ่นไม่ได้คงไว้แล้ว มีผู้ศึกษาเกี่ยวกับภาษาไทยถิ่นต่างๆ ไข่มุกมาศ ที่สามารถนำมาสนับสนุนข้อสมมุติฐานข้างต้นนี้ได้ เช่น เอเกอร์รอด (Egerod 1962:16) ได้กล่าวไว้ว่า "พยัญชนะต้นเสียงกักที่เป็นอักษรต่ำในภาษาไทยถิ่นใต้บางถิ่น มีลักษณะการออกเสียงเป็นเสียงพ่นลม ก้อง (voiced aspiration)" เขาจึงกำหนดสืบสร้างเสียงพยัญชนะ /w/, /ŋ/, และ /k/ ในภาษาไทยโบราณ (Old Siamese) เป็นเสียง \* ph̥ \* t̥h̥ \* k̥h̥

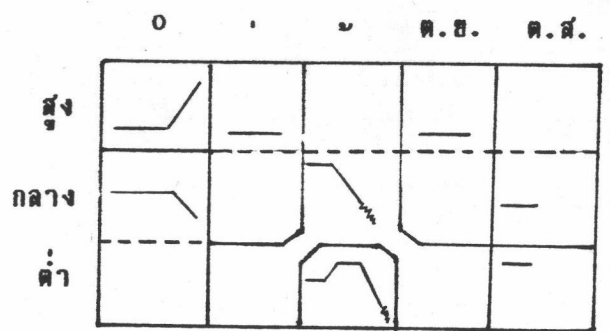
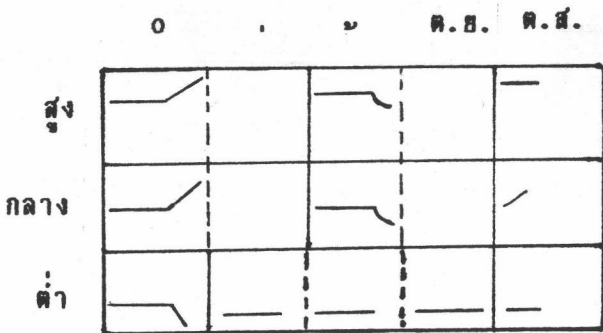
นอกจากนั้น ในการศึกษาเรื่อง "เสียงและระบบเสียงในภาษาไทยถิ่นสุราษฎร์ธานี 16 อำเภอ" (ธีระพันธ์ 2521:31) ได้กล่าวถึง พยัญชนะต้นที่เป็นอักษรต่ำ พ [p<sup>h</sup>], ท [t<sup>h</sup>] และ ค [k<sup>h</sup>] โดยเฉพาะพยางค์เป็นที่ไม่มีรูปวรรณยุกต์, มีรูปวรรณยุกต์เอก และพยางค์ตายที่มีสระเสียงสั้นนั้นว่ามีแนวโน้มที่เวลาปล่อยลมหลังจากฐานกรณ์กักลมเอาไว้ เส้นเสียงจะสั่นเป็นแบบเสียงก้องมีลม (breathy voice) ลักษณะการสั่นของเส้นเสียงจะต่างจากขณะที่เปล่งเสียงก้อง โดยที่ในการเปล่งเสียงในลักษณะนี้เส้นเสียงจะไม่เข้าติดกันที่เคียวจึงมีลมผ่านออกมาได้มาก ใช้สัญลักษณ์ทางสัทศาสตร์ [p<sup>h</sup>], [t<sup>h</sup>] และ [k<sup>h</sup>] โดยเฉพาะอย่างยิ่งในพยางค์ หรือ คำที่มีเสียงวรรณยุกต์ 6 (ต่ำระดับ หรือ ต่ำเลื่อนลง)

จิมมี จี แสร์วิส ซึ่งเป็นผู้หนึ่งในคณะผู้วิจัยครั้งนี้ได้ให้ข้อสังเกตว่าปรากฏการณ์นี้อาจแสดงให้เห็นว่าพยัญชนะต้นของพยางค์ หรือคำที่เป็นอักษรต่ำในปัจจุบันนั้น แต่เดิมเป็นเสียงก้อง (voiced series) ในภาษาไทยดั้งเดิม (Proto-Tai)

อนึ่งจากการที่ได้กล่าวข้างต้นแล้วว่า ในภาษาไทยถิ่นใต้นั้นระดับของเสียงวรรณยุกต์จะสอดคล้องกับการแบ่งกลุ่มพยัญชนะต้นซึ่งลักษณะดังกล่าวไม่พบในภาษาไทยถิ่นอื่นอีก 3 ภาษา ได้แก่ ภาษาไทยถิ่นเหนือ ภาษาไทยถิ่นกลาง และภาษาไทยถิ่นอีสาน ดังตัวอย่างระบบเสียงวรรณยุกต์ ซึ่งจะแสดงข้างล่างนี้

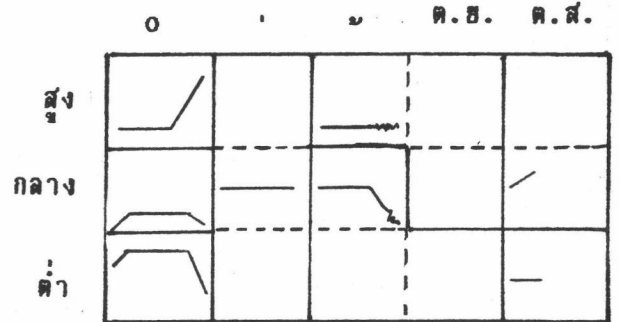
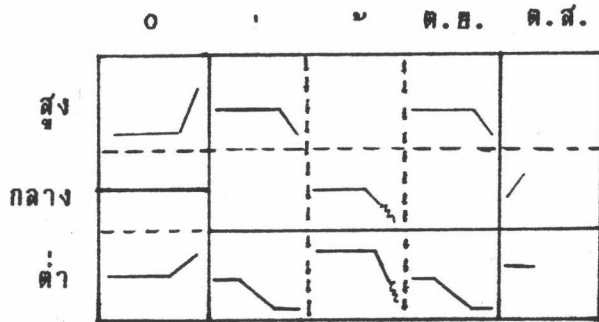
ภาษาไทยถิ่นใต้ : สงขลา

ภาษาไทยถิ่นกลาง : กรุงเทพ



ภาษาไทยถิ่นเหนือ : เชียงราย

ภาษาไทยถิ่นอีสาน : อุบล



สูง = อักษรสูง    0 = พยางค์ที่ไม่มีรูปวรรณยุกต์    ต.ช. = พยางค์ตายที่มีสระเสียงยาว  
 กลาง = อักษรกลาง    ˊ = พยางค์ที่มีรูปวรรณยุกต์เอก    ต.ส. = พยางค์ตายที่มีสระเสียงสั้น  
 ต่ำ = อักษรต่ำ    ˋ = พยางค์ที่มีรูปวรรณยุกต์โท

(ดัดแปลงจาก บรรานันท์ 1965 : 155-205)

จากตารางเสียงวรรณยุกต์ที่ยกมาเป็นตัวอย่างข้างต้น จะเห็นว่าระดับเสียงวรรณยุกต์ในภาษาไทยถิ่นใต้ (สงขลา) นั้นจะสอดคล้องกับการแบ่งกลุ่มพยางค์ขึ้นต้นตามอักษรวิธียุโรป กล่าวคือ พยางค์ที่มีพยางค์ขึ้นต้นเป็นอักษรสูง เสียงวรรณยุกต์จะมีระดับสูง ไม่ว่าจะไม่มีรูปวรรณยุกต์และไม่มีรูปวรรณยุกต์ หรือ พยางค์ตายก็ตาม เช่นเดียวกัน ในพยางค์ที่มีพยางค์ขึ้นต้นเป็นอักษรกลาง เสียงวรรณยุกต์ก็จะมีระดับกลาง และ พยางค์ที่มีพยางค์ขึ้นต้นเป็นอักษรต่ำ เสียงวรรณยุกต์ก็จะมีระดับต่ำ ซึ่งแตกต่างจากภาษาไทยถิ่นอื่นๆ อย่างเห็นได้ชัด กล่าวคือ ในภาษาไทยถิ่นกลาง (กรุงเทพฯ) พยางค์ขึ้นต้น อักษรสูง ในพยางค์ที่ไม่มีรูปวรรณยุกต์ พยางค์ที่มีรูปวรรณยุกต์เอก และพยางค์ตายที่มีสระเสียงยาว เสียงวรรณยุกต์จะมีระดับต่ำ ส่วนพยางค์ขึ้นต้นอักษรกลาง ในพยางค์ที่ไม่มีรูปวรรณยุกต์ และพยางค์ตายที่มีสระเสียงสั้น เสียงวรรณยุกต์จะมีระดับกลาง พยางค์ที่มีรูปวรรณยุกต์เอกและพยางค์ตายที่มีสระเสียงยาว เสียงวรรณยุกต์จะมีระดับต่ำ พยางค์ที่มีรูปวรรณยุกต์โท เสียงวรรณยุกต์จะมีระดับสูง (สูง-ตก) และ พยางค์ขึ้นต้นอักษรต่ำนั้น ในพยางค์ที่ไม่มีรูปวรรณยุกต์เสียงวรรณยุกต์จะมีระดับกลาง ที่เหลือนอกจากนั้น เสียงวรรณยุกต์จะมีระดับสูง

สำหรับภาษาไทยถิ่นเหนือ (เชียงราย) และภาษาไทยถิ่นอีสาน (อุบล) ก็เช่นเดียวกัน คือ ระดับเสียงวรรณยุกต์ไม่สอดคล้องกับการแบ่งกลุ่มพยางค์ขึ้นต้น

จากหลักฐานที่ปรากฏข้างต้น จะเห็นว่าในภาษาไทยถิ่นใต้ถ้าพยัญชนะต้นเป็นอักษรต่ำ เสียงวรรณยุกต์จะมีระดับต่ำ ดังนั้น จึงอาจตั้งข้อสันนิษฐานได้ว่า ลักษณะความก้องซึ่งเป็น สัทลักษณะของพยัญชนะต้นดั้งเดิมที่เป็นเสียงก้อง ในภาษาไทยดั้งเดิม (Proto-Tai) นั้น อาจจะมีอยู่บ้างในพยัญชนะต้นที่เป็นอักษรต่ำในปัจจุบัน ดังนั้น เพื่อพิสูจน์ข้อสันนิษฐานข้างต้น ผู้วิจัยจึงเลือกกลุ่มพยัญชนะกักมาศึกษาในทางกลศาสตร์ เพื่อให้ได้ข้อสรุปที่แน่ชัดต่อไป

ในส่วนที่เกี่ยวกับการเลือกภาษาไทยถิ่นใดมาศึกษาเพื่อพิสูจน์ข้อสันนิษฐาน นั้น ผู้วิจัย ได้เลือก ภาษาไทยถิ่นใต้ และภาษาไทยถิ่นกลาง เนื่องจากภาษาไทยถิ่นใต้มีระดับเสียงวรรณยุกต์สอดคล้องกับการแบ่งกลุ่มพยัญชนะต้นดังที่ได้กล่าวไปแล้วข้างต้น ส่วนภาษาไทยถิ่นกลางนั้นระดับเสียงวรรณยุกต์กับการแบ่งกลุ่มพยัญชนะต้นไม่เป็นแบบเดียวกันกับภาษาไทยถิ่นใต้

ในการศึกษาภาษาไทยถิ่นใต้ ผู้วิจัยได้เลือกศึกษาภาษาไทยถิ่นตรังในฐานะตัวแทนของภาษาไทยถิ่นใต้ทั้งหมด และเลือกศึกษาภาษาไทยถิ่นนครปฐมในฐานะตัวแทนของภาษาไทยถิ่นกลางทั้งหมด จากหลักฐานที่มีผู้เสนอไว้ เช่น มาร์วิน บราวน์ (1965) ฟิง กวอ ลี (1966) จะเห็นได้ว่า ภาษาไทยถิ่นตรัง เป็นภาษาไทยถิ่นใต้ภาษาหนึ่งที่ระดับเสียงวรรณยุกต์สอดคล้องกับการแบ่งกลุ่มพยัญชนะต้น ส่วนภาษาไทยถิ่นกลางนั้น ไม่ว่าจะ เป็นภาษาไทยถิ่นกลางจังหวัดใดก็มีระดับเสียงวรรณยุกต์ไม่สอดคล้องกับกลุ่มพยัญชนะต้นเช่นเดียวกัน ภาษาไทยถิ่นนครปฐมนับว่าเป็นภาษาไทยถิ่นกลางที่มีระบบเสียงวรรณยุกต์ ในลักษณะที่ตรงกันข้ามกับภาษาไทยถิ่นตรังอย่างเห็นได้ชัดเจนมากที่สุด (ดูบทที่ 2 ข้อ 2.1 การศึกษาเบื้องต้น) ดังนั้นผู้วิจัยจึงตัดสินใจ จะเลือกภาษาไทยถิ่นตรังและภาษาไทยถิ่นนครปฐมเป็นตัวแทนของภาษาไทยถิ่นใต้และถิ่นกลางในการศึกษาคั้งนี้

## 1.2 วัตถุประสงค์ของการวิจัย

1. เพื่อศึกษาสัทลักษณะการก้องของเสียงพยัญชนะต้นกัก ริมฝีปาก ที่ในตัวเขียนแทนด้วยตัวอักษร ผ บ ป พ ซึ่งจัดได้เป็นอักษรสูง อักษรกลาง อักษรต่ำ ในภาษาไทยถิ่นใต้ และภาษาไทยถิ่นกลาง

2. เพื่อเปรียบเทียบสัทลักษณะการก้องของเสียงพยัญชนะต้นกัก ในภาษาไทยถิ่นทั้ง 2 ภาษา

### 1.3 สมมุติฐานในการวิจัย

ในภาษาไทยถิ่นใต้และภาษาไทยถิ่นกลาง นอกจากจะมีระบบเสียงวรรณยุกต์แตกต่างกันแล้ว ยังมีสีกลักษณะของพยัญชนะต้นก็แตกต่างกันด้วย

### 1.4 ขอบเขตการวิจัย

1. ศึกษาลักษณะทางกลศาสตร์ของเสียงพยัญชนะต้นกัก ริมฝีปาก ที่ในตัวเขียนแทนตัวอักษร ผ บ ป พ ซึ่งจัดได้เป็น อักษรสูง อักษรกลาง อักษรต่ำ เท่านั้น
2. ศึกษาเฉพาะสีกลักษณะการสั่นของเส้นเสียงของพยัญชนะต้นดังกล่าวในเชิงกลศาสตร์ ที่มีความสัมพันธ์กับระดับเสียงวรรณยุกต์
3. ศึกษาเฉพาะในภาษาไทยถิ่นตรัง และภาษาไทยถิ่นนครปฐม

### 1.5 ประโยชน์ที่คาดว่าจะได้รับจากการวิจัย

1. ทราบลักษณะทางกลศาสตร์ของเสียงพยัญชนะต้นกัก ริมฝีปาก / ผ บ ป พ / ในภาษาไทยถิ่นใต้ และภาษาไทยถิ่นกลางว่าแตกต่างกันด้วยสีกลักษณะความถี่ไม่ถี่หรือไม่ถี่อย่างไร
2. เป็นประโยชน์โดยตรงต่อผู้ที่สนใจศึกษาภาษาไทยถิ่นต่างๆ ในด้านเสียงโดยใช้วิธีการศึกษาวิเคราะห์เชิงกลศาสตร์
3. เป็นประโยชน์ต่อผู้ที่สนใจจะศึกษาวิวัฒนาการทางเสียงของภาษาไทยถิ่นต่างๆ ในเชิงประวัติและเปรียบเทียบ

### 1.6 คำอธิบายสัญลักษณ์และคำย่อในการวิจัยนี้

#### สัญลักษณ์และคำย่อ

ms (millisecond)

Hz (Hertz)

#### ความหมาย

มิลลิวินาทีเป็นหน่วยระยะเวลา 1 ms = 1/1,000 วินาที

เฮิร์ตซ์เป็นหน่วยวัดความถี่ของเสียงเป็นรอบต่อวินาที

1 Hz = 1รอบต่อวินาที

พ.	มาจากคำว่า พยัญชนะ
อ	พยางค์ที่ไม่มีรูปวรรณยุกต์
.	พยางค์ที่มีรูปวรรณยุกต์เอก
๒	พยางค์ที่มีรูปวรรณยุกต์โท
คย.	พยางค์ตายที่มีสระเสียงยาว
คส.	พยางค์ตายที่มีสระเสียงสั้น
สูง	อักษรสูง
กลาง	อักษรกลาง
ต่ำ	อักษรต่ำ