

บทที่ 3

สภาพทั่วไป

3.1 สภาพทั่วไปของภาคกรุงเทพมหานครและปริมณฑล

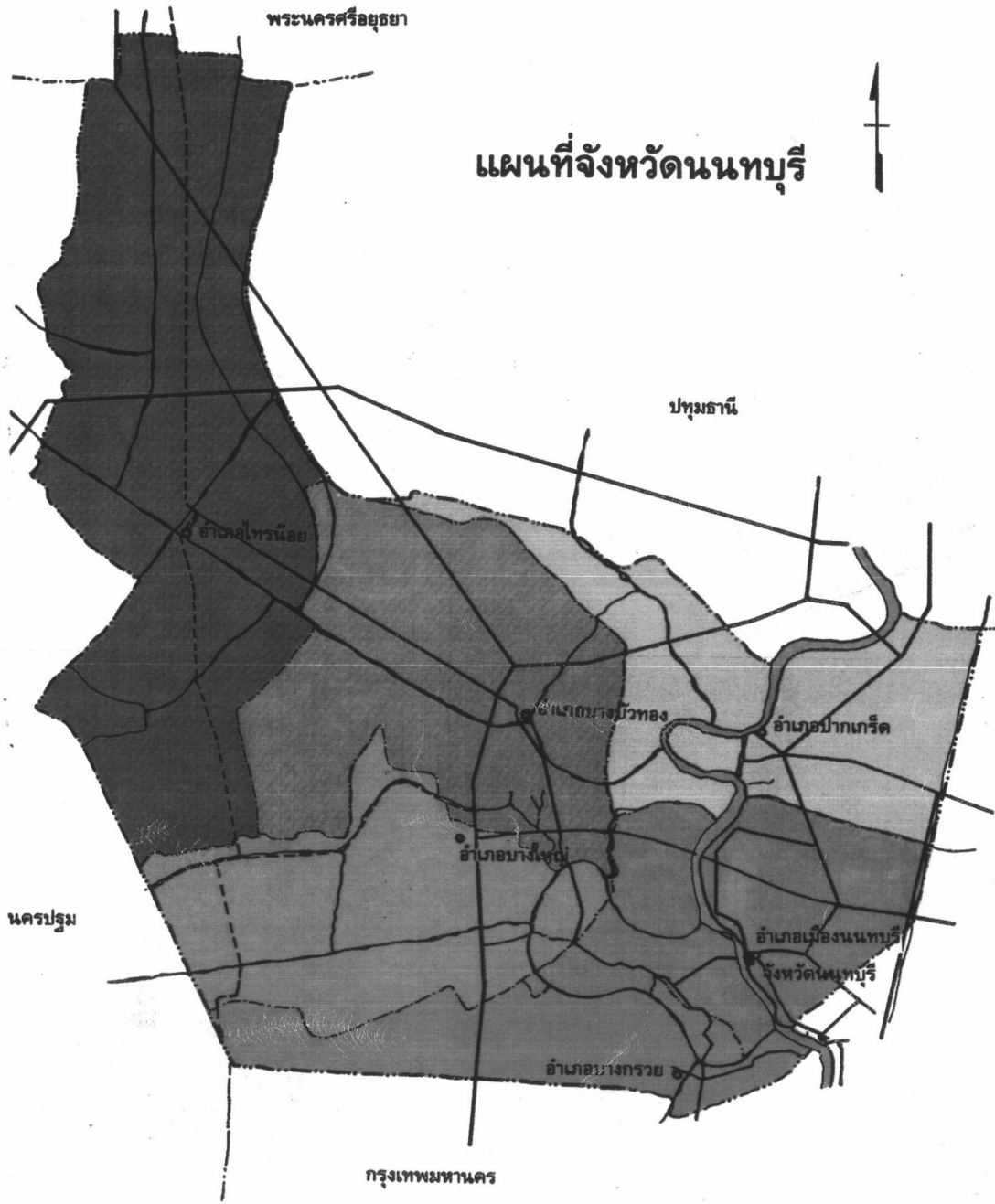
ขนาดและที่ตั้ง

ภาคกรุงเทพมหานครและปริมณฑล ตั้งอยู่ตอนกลางของประเทศ ประกอบด้วยพื้นที่ 6 จังหวัด ได้แก่ กรุงเทพมหานคร สมุทรปราการ นนทบุรี ปทุมธานี นครปฐม และสมุทรสาคร มีเนื้อที่ประมาณ 7,601.54 ตารางกิโลเมตร จังหวัดนครปฐมมีเนื้อที่มากที่สุด 2,152.52 ตารางกิโลเมตร หรือ 28.32% ของเนื้อที่ภาค รองลงมาคือ กรุงเทพมหานคร ปทุมธานี สมุทรปราการ และสมุทรสาคร มีเนื้อที่ 1,569.027, 1,524.839, 839,889.630 และ 817.370 ตามลำดับ ส่วนจังหวัดนนทบุรี มีเนื้อที่น้อยที่สุดเพียง 646.154 ตารางกิโลเมตร หรือ 8.53% ของเนื้อที่ภาค ส่วนจังหวัดปทุมธานีนี้มีเนื้อที่อยู่ในลำดับที่ 3 ของภาค คือ 1,524.839 ตารางกิโลเมตร คิดเป็น 20.06% ของเนื้อที่ภาค (ดูตารางที่ 3.1 ประกอบ)

ตารางที่ 3.1 พื้นที่ของจังหวัดในภาคกรุงเทพมหานครและปริมณฑล

จังหวัด	เนื้อที่ (ตร.กม.)	สัดส่วน	ลำดับที่
ปทุมธานี	1,524.839	20.06	3
สมุทรปราการ	889.630	11.70	4
นนทบุรี	648.154	8.53	6
นครปฐม	2,152.520	28.32	1
สมุทรสาคร	817.370	10.75	5
กรุงเทพมหานคร	1,569.027	20.64	2
กรุงเทพมหานครและปริมณฑล	7,601.540	100	-

ที่มา : กองปกครองท้องถิ่น กรมการปกครอง และกองปกครองและทะเบียน สำนักงานปลัดกรุงเทพมหานคร



มาตราส่วน 1:100,000

การศึกษาพัฒนาการและรูปแบบการตั้งถิ่นฐานของชุมชนอำเภอปากเกร็ด

แสดง เขตการปกครองรายอำเภอในจังหวัดนนทบุรี

ภูมิอากาศ

มี 3 ฤดู คือ

1. ฤดูร้อน ตั้งแต่เดือนมกราคม ถึงเดือนเมษายน
2. ฤดูฝน ตั้งแต่เดือนพฤษภาคม ถึงเดือนสิงหาคม
3. ฤดูหนาว ตั้งแต่เดือนกันยายน ถึงเดือนธันวาคม

ลักษณะประชากร

ลักษณะประชากรในภาคกรุงเทพมหานครและปริมณฑล

1) จำนวนประชากร

ภาคกรุงเทพมหานครและปริมณฑล มีประชากรรวมกันกว่า 9 ล้านคน ในปี พ.ศ. 2534 จากจำนวนประชากรทั้งประเทศประมาณ 57 ล้านคนเศษ คิดเป็นร้อยละ 16.2 ของประชากรทั้งประเทศ

ตารางที่ 3-2 แสดงข้อมูลประชากรภาคกรุงเทพมหานครและปริมณฑล ปี 2529, 2534 และ การคาดการณ์ประชากรในปี 2544

จังหวัด	จำนวนประชากร (พันคน)				การคาดการณ์		อัตราการเติบโต (%) 2534-2544
	2529		2534		2544		
	จำนวน	ร้อยละ	จำนวน	ร้อยละ	จำนวน	ร้อยละ	
กทม.	5,713	70.3	6,477	70.0	7,850	68.0	2.1
นครปฐม	614	7.6	672	7.3	796	6.9	1.7
นนทบุรี	473	5.8	556	6.0	782	6.8	3.4
ปทุมธานี	406	5.0	478	5.2	681	5.9	3.5
สมุทรปราการ	625	7.7	739	8.0	1,002	8.7	3.2
สมุทรสาคร	294	3.6	331	3.6	430	3.7	2.6
รวมภาค	8,125	100(15.4)	9,253	100(16.2)	11,541	100(17.7)	2.3
รวมประเทศ	52,654		57,196		65,138		1.4

ที่มา : สำนักงานกลางทะเบียนราษฎร กรมการปกครอง

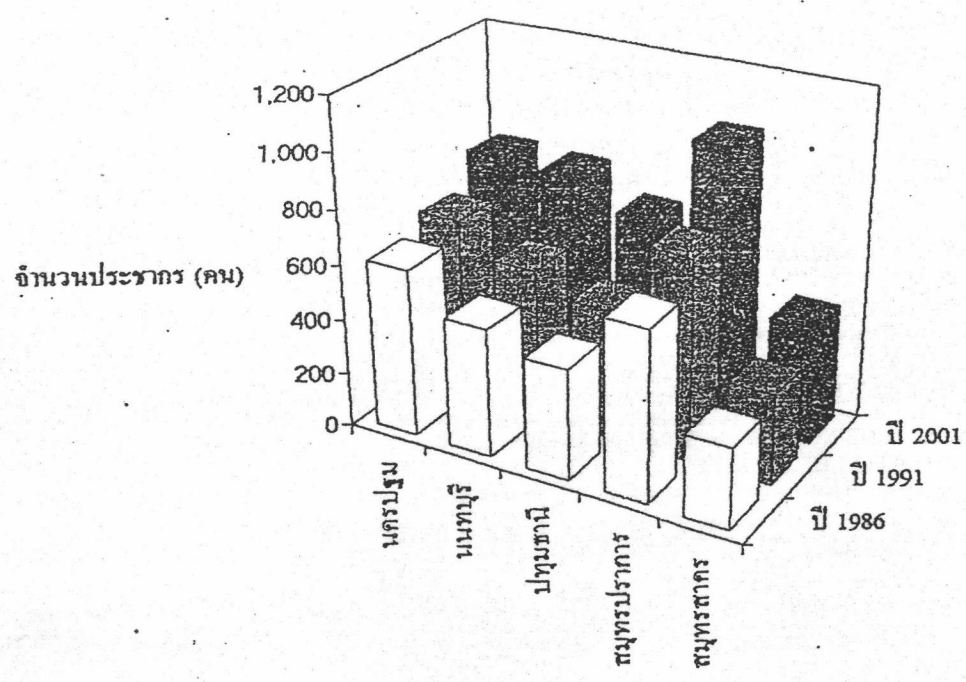
จำนวนประชากรรายจังหวัดในภาคกรุงเทพมหานครและปริมณฑล กรุงเทพมหานคร มีประชากรมีสัดส่วนคิดเป็นร้อยละ 70.0 ของภาค โดยมีจังหวัดสมุทรปราการมีจำนวนประชากร มากเป็นลำดับที่สอง คิดเป็นร้อยละ 8.0 ของภาค สำหรับจังหวัดปริมณฑลอื่น ๆ ได้แก่ จังหวัดนครปฐม คิดเป็นร้อยละ 7.3 ของภาค จังหวัดนนทบุรี คิดเป็นร้อยละ 6.0 ของภาค จังหวัดปทุมธานี คิดเป็นร้อยละ 5.2 ของภาค และจังหวัดสมุทรสาคร คิดเป็นร้อยละ 3.6 ของภาค

2) การคาดการณ์ประชากร

มีอัตราการเจริญเติบโตของภาคกรุงเทพมหานครและปริมณฑลสูงกว่าอัตราการเจริญเติบโตโดยเฉลี่ยของประเทศ โดยเฉพาะจังหวัดปริมณฑลของกรุงเทพมหานครมีอัตราการเจริญเติบโตสูงสุด อัตราการเจริญเติบโตประชากรของประเทศโดยเฉลี่ยคิดเป็นร้อยละ 1.4 ต่อปี ในขณะที่อัตราการเจริญเติบโตประชากรของภาค กทม. และปริมณฑลคิดเป็นร้อยละ 2.3 ต่อปี เมื่อพิจารณาอัตราการเจริญเติบโตประชากรของจังหวัดปริมณฑลของกรุงเทพมหานครพบว่า ประชากรของจังหวัดปริมณฑลเพิ่มขึ้นอย่างรวดเร็ว โดยเฉพาะจังหวัดนนทบุรี จังหวัดปทุมธานี จังหวัดสมุทรปราการ และจังหวัดสมุทรสาคร มีอัตราการเจริญเติบโตสูงกว่ากรุงเทพมหานคร จังหวัดปทุมธานีมีอัตราการเจริญเติบโตประชากรสูงที่สุดคิดเป็นร้อยละ 3.5 ต่อปี รองลงมาได้แก่ จังหวัดนนทบุรี จังหวัดสมุทรปราการ และจังหวัดสมุทรสาคร คิดเป็นร้อยละ 3.4 ร้อยละ 3.2 และร้อยละ 2.6 ต่อปี ตามลำดับ สำหรับจังหวัดนครปฐมอัตราการเจริญเติบโตประชากรอยู่ในอัตราที่ต่ำกว่าอัตราการเจริญเติบโตประชากรของภาค คิดเป็นอัตราการเจริญเติบโตร้อยละ 1.7 ต่อปี

การคาดการณ์ประชากรของภาคกรุงเทพมหานครและปริมณฑล ระหว่างปี พ.ศ. 2534-2544 จำนวนประชากรประมาณว่ามีทั้งสิ้น 11.5 ล้านคน โดยที่จำนวนประชากรของ จะใกล้เคียง 8 ล้านคน เมื่อถึงปี พ.ศ. 2544 ในขณะที่จังหวัดสมุทรปราการจะมีจำนวนประชากร เกิน 1 ล้านคน จังหวัดนครปฐมและจังหวัดนนทบุรี จะมีประชากรเพิ่มขึ้นเป็นประมาณ 8 แสนคน จังหวัดปทุมธานี จะมีจำนวนประชากรประมาณ 7 แสนคน และจังหวัดสมุทรสาคร จะมีจำนวน ประชากรเกินกว่า 4 แสนคน (ตารางที่ 3.8)

แผนภูมิที่ 3.1 แสดงจำนวนประชากรและการคาดการณ์ประชากร พ.ศ.2544



แรงงานและการจ้างงาน

1) กำลังแรงงาน

ในภาคกรุงเทพมหานครและปริมณฑล มีประชากรที่อยู่ในกำลังแรงงานประมาณ 4.3 ล้านคน โดยกรุงเทพมหานครมีกำลังแรงงานมากถึงร้อยละ 68.43 ของกำลังแรงงานในภาคทั้งหมด เมื่อเทียบกับจำนวนกำลังแรงงานของจังหวัดปริมณฑลรวมกันแล้วคิดเป็นเพียงร้อยละ 31.57 ของกำลังแรงงานในภาค

ตารางที่ 3.3 แสดงข้อมูลกำลังแรงงานในภาคกรุงเทพมหานครและปริมณฑล

จังหวัด	กำลังแรงงาน	ร้อยละ
ปริมณฑล	1,361,256	31.57
นครปฐม	333,417	7.76
สมุทรสาคร	190,306	4.41
นนทบุรี	212,098	4.92
ปทุมธานี	230,927	5.36
สมุทรปราการ	393,508	9.13
กรุงเทพมหานคร	2,950,244	68.43
กทม.และปริมณฑล	4,311,500	100.00

ที่มา : TDR1. รายงานชิ้นกลางโครงการการศึกษาเพื่อกำหนดกรอบการวางแผนพัฒนา กรุงเทพมหานคร ฉบับที่ 4. พ.ศ.2534.

จำนวนกำลังแรงงานในจังหวัดปริมณฑลมีอยู่ทั้งสิ้นประมาณ 1.3 ล้านคน โดยจังหวัดสมุทรปราการ มีกำลังแรงงานรองลงมาจากกรุงเทพมหานคร คิดเป็นร้อยละ 9.13 ของกำลังแรงงานในภาคฯ จังหวัดปริมณฑลที่มีกำลังแรงงานมากตามลำดับคือ จังหวัดนครปฐม จังหวัดปทุมธานี จังหวัดนนทบุรี และจังหวัดสมุทรสาคร คิดเป็นร้อยละ 7.76, 5.36, 4.92 และ 4.41 ของกำลังแรงงานในภาคฯ ซึ่งเป็นไปตามลักษณะประชากร (ตารางที่ 3.21)

เมื่อพิจารณากำลังแรงงานตามระดับการศึกษา ซึ่งแยกออกเป็นกำลังแรงงานที่มีการศึกษาระดับประถมหรือต่ำกว่า และกำลังแรงงานที่มีการศึกษาระดับมัธยมหรือสูงกว่า กำลังแรงงานในภาคฯ ส่วนใหญ่เป็นแรงงานที่มีการศึกษาในระดับประถมหรือต่ำกว่าคิดเป็นร้อยละ 58.82 ของกำลังแรงงานรวม และกำลังแรงงานที่มีการศึกษาระดับมัธยมหรือสูงกว่ามีเป็นจำนวนน้อย คิดเป็นร้อยละ 41.18 ของกำลังแรงงานรวม

กรุงเทพมหานครมีสัดส่วนของกำลังแรงงานที่มีการศึกษาระดับประถมหรือต่ำกว่า และกำลังแรงงานที่มีการศึกษาระดับมัธยมหรือสูงกว่า เป็นจำนวนมากที่สุดภายในภาคฯ โดยเฉพาะกำลังแรงงานที่มีการศึกษาระดับมัธยมหรือสูงกว่าคิดเป็นร้อยละ 80.04 และมีกำลังแรงงานที่มีการศึกษาระดับประถมหรือต่ำกว่า คิดเป็นร้อยละ 60.30 ของกำลังแรงงานในแต่ละระดับการศึกษาของภาคฯ สำหรับจังหวัดปริมณฑลมีสัดส่วนกำลังแรงงานที่มีการศึกษาระดับประถมหรือต่ำกว่า คิดเป็นร้อยละ 39.70 ของกำลังแรงงานที่มีการศึกษาในระดับนี้ และมีสัดส่วนกำลังแรงงานที่มีการศึกษาระดับมัธยมหรือสูงกว่าคิดเป็นร้อยละ 19.96 ของกำลังแรงงานที่มีการศึกษาในระดับนี้

โดยจังหวัดปริมณฑลที่มีกำลังแรงงานในระดับการศึกษาประถมหรือต่ำกว่า จากมากไปหาน้อยตามลำดับดังนี้ จังหวัดนครปฐม คิดเป็นร้อยละ 11.46 จังหวัดสมุทรปราการ คิดเป็นร้อยละ 8.38 จังหวัดปทุมธานี คิดเป็นร้อยละ 7.07 จังหวัดนนทบุรี คิดเป็นร้อยละ 6.51 และจังหวัดสมุทรสาคร คิดเป็นร้อยละ 6.28 ของกำลังแรงงานที่มีการศึกษาระดับนี้ของภาคฯ

ด้านกำลังแรงงานที่มีการศึกษาระดับมัธยมหรือสูงกว่าในจังหวัดปริมณฑล จังหวัดที่มีกำลังแรงงานในส่วนนี้มากที่สุดก็คือ จังหวัดสมุทรปราการ คิดเป็นร้อยละ 10.20 ของกำลังแรงงานในส่วนนี้ของภาคฯ จังหวัดที่สัดส่วนรองลงมา ได้แก่ จังหวัดปทุมธานี จังหวัดนนทบุรี จังหวัดนครปฐม และจังหวัดสมุทรสาคร คิดเป็นร้อยละ 2.91, 2.64, 2.46 และ 1.74 ของกำลังแรงงานในส่วนนี้ของภาคฯ ตามลำดับ

โครงสร้างกำลังแรงงานตามระดับการศึกษา ในกรุงเทพมหานครและจังหวัดสมุทรปราการมีความแตกต่างจากจังหวัดปริมณฑลอีกสี่จังหวัด คือ โครงสร้างกำลังแรงงานของกรุงเทพมหานครและสมุทรปราการ มีความใกล้เคียงกันกับโครงสร้างของภาคฯ โดยมีกำลังแรงงานที่มี

ตารางที่ 3.4 แสดงข้อมูลกำลังแรงงานแยกตามระดับการศึกษาในภาคกรุงเทพมหานครและปริมณฑล

จังหวัด	แรงงานที่มีการศึกษา ระดับประถมหรือต่ำกว่า	ร้อยละ	แรงงานที่มีการศึกษา ระดับมัธยมหรือสูงกว่า	ร้อยละ
ปริมณฑล	1,006,876	39.70 (73.97)	354,380	19.96 (26.03)
นครปฐม	290,650	11.46 (86.91)	43,767	2.46 (13.09)
สมุทรสาคร	159,345	6.28 (83.73)	30,961	1.74 (16.27)
นนทบุรี	165,180	6.51 (77.88)	46,918	2.64 (22.12)
ปทุมธานี	179,238	7.07 (77.62)	51,689	2.91 (22.38)
สมุทรปราการ	212,463	8.38 (53.99)	181,045	10.20 (46.01)
กรุงเทพมหานคร	1,529,065	60.30 (51.83)	1,421,179	80.04 (48.17)
กทม.และปริมณฑล	2,535,941	100.00 (58.82)	1,775,559	100.00 (41.18)

ที่มา : TDRI. รายงานชิ้นกลางโครงการการศึกษาเพื่อกำหนดกรอบการวางแผนพัฒนา
กรุงเทพมหานคร ฉบับที่ 4. พ.ศ.2534.

ตารางที่ 3.5 แสดงข้อมูลการจ้างงานตามภาคการผลิตในภาคกรุงเทพมหานครและปริมณฑล

จังหวัด	การจ้างงานรวม		การจ้างงานอุตสาหกรรม		การจ้างงานบริการ		การจ้างงานเกษตร	
	จำนวน	ร้อยละ	จำนวน	ร้อยละ	จำนวน	ร้อยละ	จำนวน	ร้อยละ
ปริมณฑล	1,336,239	31.86	421,755	31.22	400,571	17.81	513,913	86.41
		(100.00)		(31.56)		(29.98)		(38.46)
นครปฐม	332,404	7.92	61,853	4.58	62,885	2.80	207,666	34.92
		(100.00)		(18.61)		(18.92)		(62.47)
สมุทรสาคร	185,951	4.43	62,357	4.62	48,207	2.14	75,387	12.68
		(100.00)		(33.53)		(25.92)		(40.54)
นนทบุรี	205,982	4.91	43,440	3.22	66,143	2.94	96,399	16.21
		(100.00)		(21.09)		(32.11)		(46.80)
ปทุมธานี	228,942	5.46	52,143	3.86	68,240	3.03	108,559	18.25
		(100.00)		(22.78)		(29.81)		(47.42)
สมุทรปราการ	382,960	9.13	201,962	14.95	155,096	6.90	25,902	4.35
		(100.00)		(52.74)		(40.50)		(6.76)
กรุงเทพฯ	4,194,571	68.14	929,103	68.78	1,848,373	82.19	80,856	13.59
		(100.00)		(32.51)		(64.67)		(2.83)
กทม. และ ปริมณฑล	2,535,941	100.00	1,350,658	100.00	2,248,944	100.00	594,769	100.00
		(100.00)		(32.20)		(53.62)		(14.18)

ที่มา : TDR1. รายงานชิ้นกลางโครงการการศึกษาเพื่อกำหนดกรอบการวางแผนพัฒนา
กรุงเทพมหานคร ฉบับที่ 4. พ.ศ.2534.

การศึกษาระดับประถมหรือต่ำกว่าคิดเป็นร้อยละ 51.83 และ 53.99 ตามลำดับ และมีกำลังแรงงานที่มีการศึกษาระดับมัธยมหรือสูงกว่าคิดเป็นร้อยละ 48.17 และ 46.01 ตามลำดับ ส่วนจังหวัดปริณทลทั้งสี่ มีโครงสร้างของกำลังแรงงานที่มีการศึกษาระดับประถมหรือต่ำกว่าเป็นจำนวนมากคือ จังหวัดนครปฐม คิดเป็นร้อยละ 86.91 จังหวัดสมุทรสาคร คิดเป็นร้อยละ 83.73 จังหวัดนนทบุรี คิดเป็นร้อยละ 77.88 และจังหวัดปทุมธานี คิดเป็นร้อยละ 77.62 ซึ่งมีกำลังแรงงานที่มีการศึกษาระดับมัธยมหรือสูงกว่าอยู่เป็นจำนวนน้อย คือ จังหวัดนครปฐม คิดเป็นร้อยละ 13.09 จังหวัดสมุทรสาคร คิดเป็นร้อยละ 16.27 จังหวัดนนทบุรี คิดเป็นร้อยละ 22.12 และจังหวัดปทุมธานี คิดเป็นร้อยละ 22.38

2) การจ้างงาน

จำนวนการจ้างงานของภาคกรุงเทพมหานครและปริณทล มีอยู่ทั้งสิ้นประมาณ 2.5 ล้านคน โดยเป็นการจ้างงานในเขตกรุงเทพมหานครคิดเป็นร้อยละ 68.14 และการจ้างงานในเขตปริณทลอีกร้อยละ 31.86 ของการจ้างงานรวมในภาคฯ จังหวัดสมุทรปราการมีการจ้างงานมากที่สุดจังหวัดปริณทลด้วยกัน คิดเป็นร้อยละ 9.13 ของการจ้างงานรวมในภาคฯ รองลงมาได้แก่ จังหวัดนครปฐม คิดเป็นร้อยละ 7.92 จังหวัดปทุมธานี คิดเป็นร้อยละ 5.46 จังหวัดนนทบุรี คิดเป็นร้อยละ 4.91 และจังหวัดสมุทรสาคร คิดเป็นร้อยละ 4.43 ของการจ้างงานรวมในภาคฯ

จากการจ้างงานในภาคการผลิตหลัก ประกอบด้วย ภาคอุตสาหกรรม ภาคบริการ และภาคเกษตรกรรม มีการจ้างงานในภาคบริการเป็นส่วนใหญ่คิดเป็นร้อยละ 53.62 ของการจ้างงานรวมในภาค กทม.และปริณทล ส่วนภาคอุตสาหกรรม คิดเป็นร้อยละ 32.20 และภาคเกษตรกรรม คิดเป็นร้อยละ 14.18 ของการจ้างงานรวมในภาคฯ การจ้างงานแต่ละภาคการผลิตมีรายละเอียดดังนี้

ภาคอุตสาหกรรม มีการจ้างงานทั้งสิ้นประมาณ 1.35 ล้านคน ส่วนใหญ่ยังอยู่ในกรุงเทพมหานคร คิดเป็นร้อยละ 68.78 ของการจ้างงานภาคอุตสาหกรรมทั้งหมดในภาคฯ และอยู่ในเขตปริณทลอีกร้อยละ 31.22 ของการจ้างงานภาคอุตสาหกรรมทั้งหมดในภาคฯ ซึ่งอยู่ในจังหวัดสมุทรปราการ คิดเป็นร้อยละ 14.95 ของการจ้างงานภาคอุตสาหกรรมทั้งหมดในภาคฯ ส่วนจังหวัดปริณทลอีกสี่จังหวัดมีการจ้างงานภาคอุตสาหกรรม ดังนี้ จังหวัดสมุทรสาคร คิดเป็นร้อยละ 4.62 จังหวัดนครปฐม คิดเป็นร้อยละ 4.58 จังหวัดปทุมธานี คิดเป็นร้อยละ 3.86 และจังหวัดนนทบุรี คิดเป็นร้อยละ 3.22 ของการจ้างงานภาคอุตสาหกรรมทั้งหมดในภาคฯ

ภาคบริการ มีการจ้างงานในกรุงเทพมหานครเป็นจำนวนมาก ซึ่งคิดเป็นร้อยละ ๘๒.๑๙ ของการจ้างงานภาคบริการทั้งหมดในภาคฯ และมีอยู่เป็นจำนวนน้อยมากในเขตปริมณฑล คิดเป็นร้อยละ ๑๗.๘๑ ของการจ้างงานภาคบริการทั้งหมดในภาคฯ การจ้างงานในจังหวัดสมุทร-ปราการ คิดเป็นร้อยละ ๖.๙๐ จังหวัดปทุมธานี คิดเป็นร้อยละ ๓.๐๓ จังหวัดนนทบุรี คิดเป็น ร้อยละ ๒.๙๔ จังหวัดนครปฐม คิดเป็นร้อยละ ๒.๘๐ และจังหวัดสมุทรสาคร คิดเป็นร้อยละ ๒.๔๑ ของการจ้างงานภาคบริการทั้งหมดในภาคฯ

โครงสร้างการจ้างงานของกรุงเทพมหานครอยู่ในภาคบริการเป็นหลัก ในขณะที่ โครงสร้างการจ้างงานของจังหวัดปริมณฑลไม่แตกต่างกันมากนัก โดยมีสัดส่วนอยู่ในภาคเกษตร-กรรมมากที่สุด เมื่อพิจารณาโครงสร้างการจ้างงานของแต่ละจังหวัดปริมณฑล พบว่า มีความแตกต่างระหว่างจังหวัดสมุทรปราการกับจังหวัดนครปฐมอย่างมาก จังหวัดสมุทรปราการมีโครงสร้าง ของการจ้างงานในภาคอุตสาหกรรมเป็นหลัก แต่จังหวัดนครปฐมมีโครงสร้างการจ้างงานในภาค เกษตรกรรมเป็นหลัก ส่วนจังหวัดปริมณฑลอื่น ๆ มีโครงสร้างการจ้างงานคล้ายคลึงกัน โดยมี ภาคเกษตรกรรมเกินกว่าร้อยละ ๔๐ ของการจ้างงานในแต่ละจังหวัด และมีสัดส่วนของการจ้าง งานภาคบริการหรือภาคอุตสาหกรรมในขนาดที่ใกล้เคียงกัน สัดส่วนที่ต่างกันบ้างก็คือ จังหวัด นนทบุรีและจังหวัดปทุมธานี มีสัดส่วนภาคบริการมากกว่าภาคอุตสาหกรรม ในขณะที่จังหวัดสมุทร-สาคร มีสัดส่วนภาคอุตสาหกรรมมากกว่าภาคบริการ

สภาพทางเศรษฐกิจ

โครงสร้างทางเศรษฐกิจของภาคกรุงเทพมหานครและปริมณฑล

การขยายตัวทางเศรษฐกิจของจังหวัดนนทบุรีในช่วงปี พ.ศ.2527-2531 อยู่ในอัตราเฉลี่ยร้อยละ 51.88 ต่อปี โดยจังหวัดนนทบุรีเป็นจังหวัดที่มีสัดส่วนการผลิตในเขตปริมณฑลเป็นอันดับที่ 3 รองจากจังหวัดสมุทรสาครและสมุทรปราการ รองลงมาจากจังหวัดนนทบุรีนั้นได้แก่ กรุงเทพฯ ปทุมธานี และนครปฐม

ในช่วง 4 ปีนี้ ผลผลิตภาคเกษตรกรรมของจังหวัดนนทบุรีเพิ่มเพียงเล็กน้อย สภาพเศรษฐกิจค่อนข้างดี เนื่องจากมีการเปลี่ยนการใช้ประโยชน์พื้นที่เกษตรกรรมเป็นพื้นที่เมือง จะเห็นได้จากอัตราเพิ่มเฉลี่ยต่อปีเพียงร้อยละ 2.84 ซึ่งน้อยกว่าอัตราเพิ่มเฉลี่ยต่อปีของภาคซึ่งเท่ากับร้อยละ 11.71 บทบาทการผลิตในภาคมหานครมีการเปลี่ยนแปลง จะเห็นได้จากกรุงเทพฯ ซึ่งเป็นมหานครมีอิทธิพลทางเศรษฐกิจสูง ยังเริ่มเปลี่ยนแปลงโดยจังหวัดสมุทรสาคร สมุทรปราการ และนนทบุรี มีสัดส่วนการผลิตในเขตปริมณฑลมากกว่ากรุงเทพฯ

สำหรับด้านการขยายตัวภาคอุตสาหกรรมและภาคบริการของกรุงเทพมหานคร และปริมณฑล ได้เติบโตขึ้นด้วยอัตราเพิ่มร้อยละ 12.57 และ 12.90 ต่อปี ตามลำดับ โดยจังหวัดนนทบุรีมีการขยายตัวด้วยอัตราเพิ่มร้อยละ 16.42 และ 13.50 ต่อปี ตามลำดับ ซึ่งสูงกว่าอัตราเพิ่มเฉลี่ยของภาค ทั้งนี้เป็นเพราะนนทบุรีอยู่ใกล้กรุงเทพฯ ซึ่งเป็นแหล่งกระจุกตัวของกิจกรรมทางเศรษฐกิจ และมีเส้นทางคมนาคมขนส่งติดต่อกับกรุงเทพมหานครและจังหวัดรอบข้างได้สะดวก นอกจากนี้ศูนย์กลางคมนาคมขนส่งอยู่ใกล้ท่าเรือกรุงเทพฯ ซึ่งเป็นแหล่งขนถ่ายสินค้าและวัตถุดิบ มีความเหมาะสมในด้านการเป็นแหล่งตลาดเพราะเป็นบริเวณที่มีประชากรจำนวนมาก และมีบริการขั้นพื้นฐานต่าง ๆ สมบูรณ์อยู่แล้ว

อาชีพและการจ้างงาน อาชีพของประชากรในจังหวัดนนทบุรีในปี 2532 มีประชากรอายุ 11 ปีขึ้นไปที่อยู่ในกำลังแรงงานทั้งสิ้น 297,826 คน เท่ากับร้อยละ 57.91 ของประชากรทั้งหมด และเป็นผู้ที่มิงานทำ 275,978 คน เป็นผู้ที่ไม่ได้ทำงาน 171,226 คน ผู้ที่มีอาชีพในสาขาเกษตรกรรมมี 145,380 คน เท่ากับร้อยละ 52.68 สำหรับผู้ที่มีอาชีพนอกสาขาเกษตรนั้นซึ่งได้แก่ รับจ้าง การค้า และบริการ มี 130,598 คน เท่ากับร้อยละ 47.32 เมื่อเปรียบเทียบกับปีที่ผ่านมาจะเห็นได้ว่า อาชีพในสาขาเกษตรกรรมลดความสำคัญลงนั่นคือใน พ.ศ.2531 มีผู้ประกอบอาชีพเกษตรกรรมเพียง 168,913 คน หรือร้อยละ 28.32 ของประชากรทั้งหมดของจังหวัด

ตารางที่ 3.7 ผลผลิตรวมของกรุงเทพมหานครและปริมณฑลปี พ.ศ. 2527 และ 2531

ราคาในปี 2515 หน่วย : 1,000 บาท

จังหวัด	ปี พ.ศ. 2527		ปี พ.ศ. 2531		อัตราเพิ่มร้อยละ (2527-2531)
	มูลค่าการผลิต	%	มูลค่าการผลิต	%	
กรุงเทพมหานคร	141,230,694	81.94	211,420,174	81.89	49.69
นนทบุรี	2,893,760	1.68	4,395,151	1.70	51.88
ปทุมธานี	6,730,925	3.90	9,187,161	3.56	36.49
สมุทรปราการ	14,810,178	8.59	23,174,860	8.97	56.42
สมุทรสาคร	2,819,087	1.64	5,176,804	2.00	83.63
นครปฐม	3,867,228	2.24	4,797,930	1.85	24.06
กรุงเทพมหานคร และปริมณฑล	172,351,872	100.00	258,152,080	100.00	49.78

ที่มา : กองบัญชีประชาชาติ, สำนักงานคณะกรรมการพัฒนาการเศรษฐกิจและสังคมแห่งชาติ

ตารางที่ 3-8 ผลผลิตรวมของกรุงเทพมหานครและปริมณฑลรายสาขาปี พ.ศ.-2527 และ 2531

จังหวัด	เกษตรกรรม		อุตสาหกรรม		บริการและอื่น ๆ		รวม	
	2527	2531	2527	2531	2527	2531	2527	2531
กรุงเทพมหานคร	2,176,701	2,665,196	56,768,042	84,552,813	82,285,051	124,202,165	141,230,694	211,420,174
นนทบุรี	435,764	485,326	1,064,969	1,764,550	1,393,027	2,145,266	2,893,760	4,395,151
ปทุมธานี	644,252	744,642	4,317,417	5,834,841	1,769,256	2,602,678	6,730,925	9,182,161
สมุทรปราการ	744,237	1,162,381	10,016,027	15,489,292	3,849,914	6,523,187	14,610,178	23,174,860
สมุทรสาคร	567,460	655,148	1,194,118	2,661,447	1,057,509	1,860,209	2,819,087	5,176,804
นครปฐม	1,234,974	1,189,179	1,079,054	1,584,162	1,553,200	2,024,589	3,867,228	4,797,930
กรุงเทพมหานคร และปริมณฑล	4,692,388	6,891,872	74,439,627	111,887,114	111,908,851	139,358,094	95,838,796	258,137,080

ที่มา : กองบัญชีประชาชาติ, สำนักงานคณะกรรมการเศรษฐกิจและสังคมแห่งชาติ

ตารางที่ 3.9 ร้อยละของผลผลิตรวมกรุงเทพมหานครและปริมณฑลรายสาขา ปี พ.ศ. 2527 และ 2531

จังหวัด	เกษตรกรรม		อุตสาหกรรม		บริการและอื่น ๆ		รวม
	2527	2531	2527	2531	2527	2531	
กรุงเทพมหานคร	1.5	1.26	40.19	39.99	58.26	58.74	100.0
นนทบุรี	15.05	11.04	36.80	40.14	48.13	48.80	100.0
ปทุมธานี	9.57	8.10	64.14	63.51	25.28	28.32	100.0
สมุทรปราการ	5.02	5.01	67.62	66.83	25.99	28.14	100.0
สมุทรสาคร	20.12	12.65	42.35	51.41	37.51	35.93	100.0
นครปฐม	31.93	24.78	27.90	33.01	40.16	42.19	100.0

ที่มา : กองบัญชีประชาชาติ, สำนักงานคณะกรรมการเศรษฐกิจและสังคมแห่งชาติ

ตารางที่ 3.9 ร้อยละของผลผลิตรวมกรุงเทพมหานครและปริมณฑลรายสาขา ปี พ.ศ. 2527 และ 2531

จังหวัด	เกษตรกรรม		อุตสาหกรรม		บริการและอื่น ๆ		รวม
	2527	2531	2527	2531	2527	2531	
							2527 และ 2531
กรุงเทพมหานคร	1.5	1.26	40.19	39.99	58.26	58.74	100.0
นนทบุรี	15.05	11.04	36.80	40.14	48.13	48.80	100.0
ปทุมธานี	9.57	8.10	64.14	63.51	25.28	28.32	100.0
สมุทรปราการ	5.02	5.01	67.62	66.83	25.99	28.14	100.0
สมุทรสาคร	20.12	12.65	42.35	51.41	37.51	35.93	100.0
นครปฐม	31.93	24.78	27.90	33.01	40.16	42.19	100.0

ที่มา : กองบัญชีประชาชาติ, สำนักงานคณะกรรมการเศรษฐกิจและสังคมแห่งชาติ

รายได้เฉลี่ยต่อหัวของประชากร รายได้เฉลี่ยต่อประชากรจังหวัดนนทบุรีมีรายได้เฉลี่ยต่อประชากรเป็นอันดับที่ 5 ของภาคกรุงเทพมหานครและปริมณฑล คือ มีรายได้เฉลี่ยต่อบุคคลในปี พ.ศ.2531 เป็นเงิน 22,533 บาท ตามราคาคงที่ปี พ.ศ.2515 รองจากกรุงเทพมหานครซึ่งมีรายได้เฉลี่ยต่อประชากรสูงที่สุด เท่ากับ 104,475 บาท สมุทรปราการเท่ากับ 60,931 บาท และสมุทรสาครเท่ากับ 48,224 บาท โดยนครปฐมมีรายได้เฉลี่ยต่อประชากรต่ำสุดเท่ากับ 21,091 บาท

รายได้เฉลี่ยต่อหัวของประชากร รายได้เฉลี่ยต่อประชากรจังหวัดนนทบุรีมีรายได้เฉลี่ยต่อประชากรเป็นอันดับที่ 5 ของภาคกรุงเทพมหานครและปริมณฑล คือ มีรายได้เฉลี่ยต่อบุคคลในปี พ.ศ.2531 เป็นเงิน 22,533 บาท ตามราคาคงที่ปี พ.ศ.2515 รองจากกรุงเทพมหานครซึ่งมีรายได้เฉลี่ยต่อประชากรสูงที่สุด เท่ากับ 104,475 บาท สมุทรปราการเท่ากับ 60,931 บาท และสมุทรสาครเท่ากับ 48,224 บาท โดยนครปฐมมีรายได้เฉลี่ยต่อประชากรต่ำสุดเท่ากับ 21,091 บาท

ตารางที่ 3.12 แสดงการเปลี่ยนแปลงรายได้บุคคลในภาคกรุงเทพมหานครและปริมณฑล

หน่วย : 1,000 บาท

จังหวัด	พ.ศ.	2527	2528	2529	2530	2531	RELATIVE CHANGE
นนทบุรี		16,304	16,884	17,552	20,018	22,533	9.55
ปทุมธานี		49,274	48,997	50,335	61,608	60,931	5.91
สมุทรปราการ		65,388	65,547	68,581	84,162	92,555	10.38
สมุทรสาคร		26,363	26,870	36,732	42,328	48,224	20.73
นครปฐม		16,072	17,556	17,655	20,183	21,091	7.80
กรุงเทพมหานคร		64,036	64,853	71,074	82,905	104,475	15.78
ภาค กทม. และ ปริมณฑล		-	-	-	71,566	87,032	-

ที่มา : กองบัญชีประชาชาติ สำนักงานคณะกรรมการพัฒนาเศรษฐกิจและสังคมแห่งชาติ

3.2 สภาพทั่วไปของจังหวัดนนทบุรี

ที่ตั้งในอดีตของเมืองนนทบุรี

เมืองนนทบุรีตั้งศาลากลางเมืองอยู่ที่ฝั่งตะวันออกของแม่น้ำเจ้าพระยา ตรงปากคลองแม่น้ำอ้อมข้ามใต้หมู่บ้านตลาดขวัญ ใต้เมืองเดิมประมาณ 10 เส้น

เมืองนนทบุรีแต่เดิมเป็นดินแดนระหว่างเมืองธนบุรี (กรุงเทพฯ) และเมืองสามโคก (เมืองปทุมธานี) เหตุที่จะตั้งเมืองนนทบุรีขึ้น ปรากฏตามพระราชพงศาวดารดังนี้ คือ

เมื่อจุลศักราช 905 ปี พ.ศ. 2186 แผ่นดินสมเด็จพระมหาจักรพรรดิ มีศึกพม่ามาตีตพระนคร เมื่อพม่าเข้าศึกยกทัพกลับไปแล้ว สมเด็จพระมหาจักรพรรดิราชาธิราชได้ตรัสว่า ไพร่บ้านพลเมืองศรีจันทวาปักษ์ใต้เข้าพระนครครั้งนี้บ่อยนัก หนีอยู่ป่าดงห้วยเขาต้อนไม่ได้เป็นอันมาก ให้เอาบ้านท่าจีนตั้งเป็นสมทรสาคร ให้เอาบ้านตลาดขวัญตั้งเป็นเมืองนนทบุรีแบ่งเอาแขวงเมืองราชบุรี เมืองสุพรรณบุรี ตั้งเป็นเมืองนครไชยศรี มีข้อความตามพระราชพงศาวดารดังนี้

อาณาเขตเมืองนนทบุรีแต่เดิมมา ด้านตะวันออกและด้านใต้ติดต่อกับกรุงเทพฯ ด้านตะวันตกติดต่อกับนครปฐม ด้านเหนือติดต่อกับเมืองปทุมธานี แต่อาณาเขตในเวลานี้ด้านตะวันตกแลด้านเหนือเปลี่ยนรูปจากอาณาเขตเดิมด้วยเหตุผล เมืองที่ขึ้นอยู่ในเมืองนทร์ได้ทำนารุกที่ป่าทุ่งฝั่งตะวันออกไปจนแดนกระทุ่มหลักไชย และกระทุ่มข้างสี หนีป่ากระทุ่มมีตออกไปโอบเมืองปทุมไปทางทิศเหนือ นับว่าอาณาเขตได้รุกเข้าไปในแดนของเมืองนครปฐม เมืองปทุม และกรุงเก่า อาณาเขตที่เปลี่ยนแปลงใหม่ จึงคงเป็นดังนี้ คือ

ด้านตะวันออกและด้านใต้ ติดต่อกับกรุงเทพฯ พรหมแดนกันที่คลองเปรมประชากรคนละฝั่งคลองเปรมฯ จับตั้งแต่สถานีหลักหกจนถึงสถานีบางเขนตอนหนึ่ง ด้านใต้จับตั้งแต่สถานีบางเขนตรงไปตามลำคลองบางเขน ออกปากคลองล่องลงไปข้ามปากเข้าคลองวัดละมุดไปออกคลองวัดนิกุล เข้าคลองสวนแดนไปประจบทางรถไฟสายเพชรที่สุดเพียงคลองพัฒนา ไปเข้าคลองนราภิรมย์กินขึ้นไปบนทุ่งวัดเทพเฉลิม วกไปตามคลองเจ้า คลองขุนศรี ไปออกลำลาดสวย ตัดตรงไปกระทุ่มหลักไชย ด้านเหนือพรหมแดนกับกรุงเก่า ตั้งแต่ปลายคลอง 2 หม่อมแหม่ม ตัดตรงตามทุ่งนาตามคลอง 1 แลคลองขุนศรี เป็นหมดเขตกรุงเก่าเข้าเขตปทุม โอบเมืองปทุมตามทุ่งนา ตามลำกล้า ตัดตรงมาวัดกระโจม มาคลองบางตะไนย์ (เขตอำเภอปากเกร็ดป ออกปากคลองคนละฝั่งแม่น้ำเจ้าพระยามาบ้านกันที่คลองบ้านใหม่ตลาดเนื้อ ใต้วัดเทียนถวาย ตามลำคลองมาตกคลองเปรมประชากร เขตแดนใหม่เป็นดังที่กล่าวมานี้

เมืองนนทบุรีแบ่งเป็น 4 อำเภอ 49 ตำบล 775 หมู่บ้าน

อำเภอตลาดขวัญ ตั้งอยู่ที่ใต้บ้านตลาดขวัญ ฝั่งตะวันออกของแม่น้ำเจ้าพระยามีตำบล 15 ตำบล 267 หมู่บ้าน

อำเภอบางบัวทอง ตั้งที่ว่าการอำเภอที่ปากคลองพระราชภิรมณ์ มีตำบล 14 ตำบล หมู่บ้าน 223 หมู่บ้าน

อำเภอบางใหญ่ ตั้งที่ว่าการอำเภอที่วัดชลอ ปากคลองบางกรวยมีตำบล 10 ตำบล หมู่บ้าน 217 หมู่บ้าน

อำเภอปากเกร็ด ตั้งที่ว่าการอำเภอที่วัดสนามไชย มีตำบล 10 ตำบล หมู่บ้าน 168 หมู่บ้าน

เขตแดนติดต่อระหว่างอำเภอตลาดขวัญ พรหมแดนกับอำเภอปากเกร็ด ที่คลองบางตลาด พรหมแดนกับอำเภอบางบัวทองที่คลองบางรักใหญ่ พรหมแดนกับอำเภอบางใหญ่คนละฝั่ง คลองอ้อมมาออกคลองบางกรวย

อำเภอปากเกร็ด พรหมแดนกับอำเภอบางบัวทอง ที่คลองลำโพ

อำเภอบางบัวทอง พรหมแดนกับอำเภอบางใหญ่ ที่คลองบางใหญ่

แม่น้ำลำคลองในเมืองนนทบุรี เป็นแม่น้ำสำคัญเกี่ยวกับการไปมาค้าขายแล การเดินเรือแพ แม่น้ำบางตอนเป็นแม่น้ำที่ขุดขึ้นเป็นทางลัด แต่โดยเหตุที่สายน้ำเดินตรง น้ำจึง แรงกัดเอาเป็นแม่น้ำเหมือนกับแม่น้ำที่ไม่ได้ขุด แม่น้ำเจ้าพระยาเดิมนั้นคือลำแม่น้ำอ้อมที่เรียกกันว่า คลองอ้อม ตรงหน้าเมืองนนท์เดี๋ยวนี้ไปออกคลองบางกรวยเหนือวัดลุ่ม ส่วนแม่น้ำตั้งแต่คลองอ้อมตรงไปวัดเขมานั้นเป็นทางลัด ได้ขุดขึ้นเมื่อจุลศักราช 988 ปี พ.ศ. 2169 แผ่นดินสมเด็จพระเจ้าอยู่หัวปราสาททอง แม่น้ำตอนตั้งแต่วัดชลอไปวัดซี้เหล็กนั้น ได้ขุดเมื่อจุลศักราช 900 พ.ศ. 2081 แผ่นดินสมเด็จพระมหาจักรพรรดิ

คลองลัดเกร็ดซึ่งอยู่ในอำเภอปากเกร็ดนั้นขุดเมื่อจุลศักราช 1048 แผ่นดิน พระเจ้าอยู่หัวท้ายสระ

ลำคลองอ้อมหรือแม่น้ำอ้อม มีคลองสำคัญ ๗ ที่เป็นทางเชื่อมการไปมาค้าขาย หลายคลอง แต่คลองเหล่านี้จะใช้ได้สะดวกเฉพาะฤดูหน้าน้ำ คลองที่นับว่าเป็นทางเชื่อมแม่น้ำลำคลองอื่น คือ

คลองบางรักใหญ่ ปากคลองอยู่ที่ลำคลองอ้อม อยู่ที่คตตะวันตกของบ้านบางพลู ห่างบ้านบางพลูประมาณ 30 เส้น คลองนี้ลัดไปออกคลองบางบัวทอง ใกล้กว่าที่จะไปทางแม่น้ำ ประมาณ 200 เส้น

คลองบางใหญ่ ปากคลองอยู่ที่ลำแม่น้ำอ้อม ใต้วัดค้างคาว เป็นคลองตรง ไปออกคลองนราภิรมย์ และถ้าจะไม่ไปทางคลองนราภิรมย์ ไปออกแม่น้ำสุพรรณที่ตรงวัดลานตาก น้ำเหนือคลองกระทู้เมืองก็ได้

คลองบางคูเวียง ปากคลองอยู่ที่ลำแม่น้ำอ้อม ใกล้วัดคุ้งคันทร์ คลองนี้ไปออก คลองมหาสวัสดิ์ใต้สถานีธรรมสพน์ก็ได้ ไปออกคลองวัดไผ่ ไปออกวัดบ้านช่างเหล็ก คลองบางกอก

ใหญ่ก็ได้ แต่การที่จะไปทางนี้ระยะทางพอกันกับที่จะเดินทางแม่น้ำใหญ่ ส่วนไปทางคลองนราภิรมย์ ไปออกสถานีศาลาธรรมสพน์นั้นระยะทางได้กว่า 250 เส้น

คลองบางรวานก ปากคลองอยู่ที่ลำแม่น้ำอ้อม ใต้ปากคลองบางคูเวียงสัก 30 วา คลองบางรวานกนี้ไปออกคลองวัดไฟที่วัดใหม่ หรือจะมาออกทางคลองชื่อขวางวัดไชยพฤกษ์ ก็ได้

คลองบางสีทอง ปากคลองอยู่ตรงหน้าที่ว่าการอำเภอบางใหญ่ข้าม เป็นคลอง ลัดมาออกลำแม่น้ำใหญ่ ตรงหน้าโรงเรียนราชวิทยาลัยบางขวางข้าม

คลองบางกรวย ปากคลองอยู่ที่หน้าที่ว่าการอำเภอบางใหญ่ ตรงวัดชลมา ออกแม่น้ำใหญ่ตรงหน้าวัดเขมาข้าม (แม่น้ำเจ้าพระยาเดิม)

คลองบางแพรก บางตะนาวศรี บางขุนเทียน เป็นคลองปลายต้นตามทุ่งนา แต่เป็นคลองที่มีบ้านเรือนราษฎรมาก แลสองฝั่งคลองเป็นสวน เป็นคลองที่น่าเที่ยวในเวลาฤดูน้ำ

คลองบางตลาด ปากคลองอยู่ที่วัดเชิงท่า ฝั่งตะวันออกแม่น้ำเจ้าพระยา คลองนี้เมื่อยังไม่ทำประปา เป็นทางลัดไปออกคลองเปรมประชากรก็ได้ ในเวลานี้ไปสุดที่แค่คลอง ผ่านประปา

คลองบางบัวทอง ปากคลองอยู่ที่เหนือโรงอิฐหลวงอ้อมเกร็ด อยู่ฝั่งตะวันตก ของแม่น้ำเจ้าพระยา ตอนปากคลองทางคดเคี้ยวมาก แต่เมื่อนั้นปากคลองเข้าไปทางลึก 50 เส้น ตรงคลองนี้ไปประจบกับคลองราชาภิรมย์ส่วนตัวลำคลอง ไปที่สุดเพียงบ้านละหารประจบคลองลำโพ

คลองพระราชภิรมย์ ปากคลองอยู่เหนือวัดราษฎร์บรรหาร ฝั่งตะวันตกของ ลำคลองบางบัวทองไปออกลำลาดสวาย คลองบางภาษี ที่วัดบางภาษี แม่น้ำสุพรรณ เป็นทางชาว เมืองนนท์ไปตัดฟันเมืองสุพรรณทางนี้

คลองบางเขน ปากคลองอยู่ฝั่งตะวันออกของแม่น้ำเจ้าพระยาใต้บ้านตลาด แก้วคลองนี้ไปออกคลองเปรมประชากรตรงสถานีบางเขนก็ได้ ไปออกคลองวังหิน คลองลาดพร้าว ไปเมืองนครเขื่อนขันธ์ ไปออกคลองแสนแสบ ลัดที่ตรงคลองพลับพลาไปเมืองมีนบุรีก็ได้

คลองมหาสวัสดิ์ ปากคลองอยู่ที่วัดไชยพฤกษ์ ตรงไปแม่น้ำนครไชยศรี ออก ตรงใต้บ้านจิวราย หรือจะไปออกคลองนราภิรมย์ คลองทวิวัฒนาก็ได้เป็นคลองที่พระบาทสมเด็จพระจุลจอมเกล้าเจ้าอยู่หัว โปรดให้ขุดขึ้นเพื่อไปนมัสการพระปฐมเจดีย์แต่ยังมิได้เสด็จเถลิงถวัลย์ราชสมบัติ เพราะทางรถไฟสายใต้ยังไม่มี

เมืองนนทบุรีมีที่ดินทั้งสวนแลนา ที่สวนมีอยู่ในอำเภอลาดบัวหลวงแลอำเภอบางใหญ่โดยมาก ส่วนอำเภอบางบัวทองแลอำเภopakเกร็ดนั้น มีที่นามากกว่าที่สวน และยังคงปรากฏพื้นที่ดังกล่าวจนถึงปัจจุบันนี้

ในสมัยรัชการที่ 7 พ.ศ.2471 จึงได้ย้ายศาลากลางจากท่าเรือตลาดขวัญ มาตั้งใหม่ ณ อาคารเดิมของโรงเรียนราชวิทยาลัย ส่วนเรือนจำกลางบางขวางนั้นได้เริ่มดำเนินการใหม่ราว พ.ศ.2462 และสร้างเสร็จเปิดดำเนินการได้เมื่อ พ.ศ.2474 ซึ่งจะได้กล่าว เฉพาะเรื่องในบทต่อไป

อาคารเรียนของโรงเรียนราชวิทยาลัยนี้ นอกจากจะใช้เป็นศาลากลางจังหวัดนนทบุรีแล้ว ยังจัดแบ่งบางส่วนเป็นที่ว่าการอำเภอเมืองนนทบุรี เป็นสำนักงานเทศบาลเมืองนนทบุรี ส่วนหอประชุมของโรงเรียนนั้น ใช้เป็นที่ตั้งของโรงเรียนสตรีประจำจังหวัดนนทบุรี ตั้งแต่ พ.ศ.2476 - พ.ศ.2498 ศาลากลางจังหวัดนนทบุรีแห่งนี้ นับว่าเป็นศาลากลางจังหวัด ที่สง่างามยิ่งแห่งหนึ่ง เนื่องจากรูปแบบการก่อสร้างมีลักษณะเฉพาะที่อิงเอกลักษณ์ไทย กรมศิลปากรจึงได้ขึ้นบัญชีไว้เป็นโบราณสถานแห่งหนึ่งด้วย ทางกระทรวงมหาดไทยเคยขอรีดัดแปลง เพื่อสร้างใหม่ ทางกรมศิลปากรคัดค้านจึงคงรูปอยู่จนทุกวันนี้

ในสมัยก่อนการคมนาคมระหว่างเมืองนนทบุรีกับเมืองหลวง ต้องใช้แต่ทางน้ำเป็นพื้น ดังในรายงานที่กล่าวไว้ข้างต้นว่าใช้เรือยนต์ของบริษัทมอเตอร์โบ๊ต และมีรถไฟของเอกชนแล่นทางฝั่งตะวันตก (ชาวบ้านเรียกว่า รถไฟเจ้าพระยารวงค์) ซึ่งก็ไม่ใคร่สะดวกนัก ต่อมาการใช้รถยนต์ก้าวหน้าขึ้น ในสมัยรัชกาลที่ 8 ได้มีการตัดถนนรถยนต์เชื่อมระหว่างนนทบุรี-กรุงเทพฯ ขึ้นเป็นสายแรก เรียกว่า ถนนประชากราษฎร์ สายต่อมาคือถนนเลียบริมฝั่งแม่น้ำตัดค้ำงไว้แต่สมัยรัชการที่ 8 แต่สำเร็จใช้เดินรถได้ในสมัยรัชการที่ 9 ให้ชื่อว่าถนนนิบุลสงคราม

กล่าวได้ว่าเมืองนนทบุรีได้เริ่มพัฒนามากขึ้น ในสมัยรัชกาลที่ 8 โดยเฉพาะ การคมนาคม และการศึกษา ส่วนรูปแบบการปกครองก็เปลี่ยนไปตามลักษณะการบริหารราชการ ส่วนภูมิภาค และส่วนท้องถิ่น เพราะประเทศไทยได้เปลี่ยนการปกครองเป็นแบบประชาธิปไตยตั้งแต่ พ.ศ.2475 สมัยรัชกาลที่ 7 ความเจริญเหล่านี้มีอุปสรรคทำให้ชะงักลงด้วยเหตุ 2 ประการคือ เกิดสงครามโลกครั้งที่ 2 เมื่อ พ.ศ.2482-พ.ศ.2488 และเกิดน้ำท่วมใหญ่ เมื่อ พ.ศ. 2485 ซึ่งทำให้สวนทุเรียนจมน้ำ ทุเรียนตายเกือบหมด เกิดการเสียหายทางเศรษฐกิจครั้งยิ่งใหญ่

หากจะกล่าวถึงผลดีที่ชาวเมืองนนท์ได้รับจากการเกิดสงครามโลกครั้งที่ 2 ก็อาจจะมิอยู่บ้างคือ ในราว พ.ศ.2486-พ.ศ. 2487 ครั้งนั้นเครื่องบินของสัมพันธมิตรได้โจมตีกรุงเทพฯ หนักมาก ชาวกรุงเทพฯ จึงอพยพมาเช่าบ้านอยู่ทางเมืองนนทบุรี เพราะไม่มีจุดยุทธศาสตร์ และต่อมาก็ได้แต่งงานกับชาวนนท์ไปหลายคน โรงเรียนบางแห่งก็ย้ายมา แม้กระทั่งโรงพยาบาลศิริราชก็ยังย้ายคนไข้มาอยู่ที่บริเวณสนามศาลากลางจังหวัด โดยสร้างอาคารชั่วคราวขึ้นเต็มตลอดทั้งสนาม นับได้ว่ากาอพยพของชาวกรุงมีส่วนช่วยให้ชาวเมืองนนท์มีเศรษฐกิจดีขึ้น ทั้งการสังคมก็กว้างขวางขึ้นด้วย

ประวัติความเป็นมาจังหวัดนนทบุรี

จังหวัดนนทบุรีเป็นเมืองเก่าแก่มากมาตั้งแต่สมัยกรุงศรีอยุธยาเป็นราชธานี ตำบลที่ตั้งเมืองนนทบุรีขึ้นมาครั้งแรกนั้นมีชื่อว่า บ้านตลาดขวัญ ต่อมาได้ยกฐานะขึ้นเป็นเมืองนนทบุรี เมื่อ พ.ศ. 2092 ในรัชกาลสมเด็จพระมหาจักรพรรดิ ดังปรากฏหลักฐานในพระราชพงศาวดารว่า "ฝ่ายสมเด็จพระมหาจักรพรรดิราชาธิราชเจ้าให้สถาปนาที่พระราชเพลิงนั้น เป็นพระเจดีย์วิหารสำเร็จแล้ว ให้นำนามชื่อ วัดสบสวรรค์ แล้วสมเด็จพระเจ้าอยู่หัวตรัสว่า "ไพร่บ้านเมืองตรี จัตุวาปากใต้ฝ่ายเหนือ เข้าพระนครครั้งนี้น้อย หนีออกอยู่ป่าดงห้วยเขา ตอนไม่ได้เป็นอันมาก ให้เอาบ้านท่าจีนตั้งเป็นเมืองสาครบุรี ให้เอาบ้านตลาดขวัญตั้งเป็นเมืองนนทบุรี ให้แบ่งเอาแขวงเมืองราชบุรี แขวงเมืองสุพรรณบุรี ตั้งเป็นเมืองนครชัยศรี" (พระราชพงศาวดารกรุงสยาม มปป. : 76)

บ้านตลาดขวัญเป็นดินแดนแห่งความอุดมสมบูรณ์ และเป็นสวนผลไม้ที่ขึ้นชื่อแห่งหนึ่งของกรุงศรีอยุธยา ฝรั่งเศสชาติที่ได้เดินทางเข้ามาค้าขายและเจริญสัมพันธไมตรีกับกรุงศรีอยุธยาต่างก็ได้บันทึกเอาไว้ ดังปรากฏในจดหมายเหตุบันทึกการเดินทางของลาลูแบร์ ชาวฝรั่งเศสผู้ซึ่งเดินทางเข้ามาในสมัยสมเด็จพระนารายณ์มหาราชว่า "สวนผลไม้ที่บางกอกนั้นมีอาณาบริเวณยาวไปตามชายฝั่ง โดยทวนขึ้นสู่เมืองสยามถึง 4 ลี้ กระทั่งจรดตลาดขวัญ (TALACOUAN) ทำให้เมืองหลวงแห่งนี้อุดมสมบูรณ์ไปด้วยผลาหาร ซึ่งคนพื้นเมืองชอบบริโภคกันหนา" (จดหมายเหตุลาลูแบร์ มปป. : 14)

นอกจากนี้ยังมีดินแดนทางตอนใต้ของตลาดขวัญอีกแห่งหนึ่งชื่อว่า ตลาดแก้ว ตลาดแก้วแห่งนี้เข้าใจว่าคงจะมีความสำคัญควบคู่กันกับตลาดขวัญตั้งแต่ก่อนจะตั้งเป็นนนทบุรีแล้ว เพราะปรากฏในจดหมายเหตุของลาลูแบร์ว่า "...ตำบลสำคัญ ๆ ที่แม่น้ำสายนี้ไหลผ่าน คือ แม่ตาก (ME-TAE) อันเป็นเมืองเอกของราชอาณาจักรสยามที่ตั้งอยู่ทางทิศเหนือหนายัพ ถัดจากนี้ต่อมา ก็ถึงเมืองเทียนทอง (TIAN-TONG) หรือเชียงทอง กำแพงเพชร หรือกำแพงเจย ๆ ซึ่งกลางคนออกเสียงว่า กำแพง (CAMPINGAE) แล้วก็มาถึงเมืองนครสวรรค์ (LOCONSEVAN) ชัยนาท (TEHAINAT) สยาม (กรุงศรีอยุธยา) ตลาดขวัญ ตลาดแก้ว (TALAPU'OU) และบางกอก..." (จดหมายเหตุลาลูแบร์ มปป. : 14)

สำหรับบริเวณอันเป็นที่ตั้งของตลาดแก้วในปัจจุบันนี้ยังไม่ทราบแน่ชัดว่าอยู่ตรงไหนแน่มีผู้สันนิษฐานว่าคงจะอยู่แถววัดปากน้ำ ตำบลสวนใหญ่ อำเภอเมืองนนทบุรี ขึ้นไป เมื่อสุนทรภู่แต่งนิราศภูเขาทอง เมื่อ พ.ศ. 2371 ก็ปรากฏว่าตลาดแก้วได้เลือนลางไป คงเหลือแต่เพียงตลาดขวัญเท่านั้น ดังปรากฏในนิราศภูเขาทองว่า

"ตลาดแก้วแล้วไม่เห็นตลาดตั้ง
ไ้อรินรินกลีบดอกไม้ใกล้คงคง
เห็นโคกใหญ่ใกล้น้ำระกำแฝง
เหมือนโคกนี้ที่ขำระกำเจือ
ถึงแขวงนันทชลมารคตลาดขวัญ
ทั้งของสวนล้วนแต่เรือเรียงราย

สองปากฝั่งก็แต่ล้วนสวนพฤกษา
เหมือนกลิ้งผ้าแพรดำรำมะเกลือ
ทั้งรักแฉงแฉมสวาดประหลาดเหลือ
เพราะรักเรือแรกสวาทมาตลาดคลาย
มีวังแพแพรพรรณเขาค้าขาย
พวกหญิงชายช่มก้นทุกวันคืน"

ตัวเมืองนนทบุรีแต่เดิมนั้นตั้งอยู่ที่ตำบลบางกระสอบในปัจจุบันนี้ โดยมีวัดหัวเมือง (เดี๋ยวนี้เป็นวัดร้าง ปัจจุบันทางราชการได้ใช้เป็นสถานที่สร้างโรงพยาบาลพระนั่งเกล้า) เป็นเขตเหนือ และมีวัดท้ายเมืองเป็นเขตใต้

พ.ศ.2081 สมเด็จพระมหาจักรพรรดิได้โปรดให้ขุดคลองลัดจากคลองบางกรวย (แม่น้ำเจ้าพระยา) ริมวัดชะลอ ไปทะลุวัดมูลเหล็ก (ปัจจุบันเปลี่ยนชื่อเป็นวัดสุวรรณคีรี)

พ.ศ.2179 พระเจ้าปราสาททองโปรดเกล้าฯ ให้ขุดคลองลัดตอนใต้วัดท้ายเมืองไปทะลุออกหน้าวัดเขมา เพราะแต่เดิมมาแม่น้ำเจ้าพระยาไหลวกเข้าแม่น้ำอ้อมมาทางบางใหญ่ แล้ววกเข้าคลองบางกรวยข้างวัดชะลอ มาออกหน้าวัดเขมา เมื่อขุดคลองลัดแล้วกระแสน้ำเปลี่ยนทางเดินไหลเข้าคลองลัดที่ขุดใหม่ นานเข้าก็กลายเป็นแม่น้ำเจ้าพระยาใหม่ตั้งปัจจุบันนี้ ส่วนแม่น้ำเจ้าพระยาเดิมก็ตื่นเขินกลายเป็นคลองไป (พระราชพงศาวดารกรุงสยาม มปป.:566)

พ.ศ.2208 สมเด็จพระนารายณ์มหาราชทรงเห็นว่า ตามที่แม่น้ำเปลี่ยนทางเดินใหม่นั้น ทำให้ข้าศึกประชิดพระนครได้ง่าย จึงโปรดเกล้าฯ ให้สร้างป้อมปราการตรงปากแม่น้ำอ้อม และโปรดให้ย้ายเมืองนนทบุรีมาอยู่ปากแม่น้ำอ้อมด้วย (ต่อมาในแผ่นดินพระบาทสมเด็จพระนั่งเกล้าเจ้าอยู่หัว โปรดให้รื้อป้อมและเมืองบางส่วน เพื่อนำอิฐไปสร้างวัดเฉลิมพระเกียรติ และบางส่วนก็ถูกกระแสน้ำพัดเซาะพังทะลายลงน้ำไป ปัจจุบันเหลือแต่ศาลหลักเมืองเท่านั้น)

นอกจากป้อมที่ปากแม่น้ำอ้อมแล้ว เข้าใจว่าในสมัยกรุงศรีอยุธยาคงจะได้มีการสร้างป้อมไม้เอาไว้ที่บริเวณวัดเฉลิมพระเกียรติในปัจจุบันนี้ด้วย เพราะปรากฏหลักฐานจากจดหมายเหตุรายวันของบาทหลวง เดอ ชัวซี (L'ABBE DE CHOISY) ผู้ซึ่งเดินทางร่วมมากับคณะราชทูตของพระเจ้าหลุยส์ที่ 14 ที่เข้ามาเจริญทางพระราชไมตรีในสมัย สมเด็จพระนารายณ์มหาราช เมื่อ พ.ศ.2228 ว่า "...เช้าวันนี้เราผ่านป้อมที่ทำด้วยไม้ 2 ป้อม ป้อมหนึ่ง ยิงปืนเป็นการคำนับ 10 นัด อีกป้อมหนึ่ง 8 นัด ที่มีแต่ปืนครกเท่านั้น ดินปืนดีมากทีเดียว ป้อมทางขวามือเรียกป้อมแก้ว (HALE DE CRISTAL) และป้อมทางซ้ายมือเรียกป้อมทับทิม (HALE DE RUBIS) ๗ ที่นี้เจ้าเมืองบางกอกก็กล่าวคำอำลาและอ้างเหตุว่าได้รับความเรือขบวนมาส่งจนสุดแดนที่อยู่ในความปกครอง ของเมืองบางกอกแล้ว แล้วก็ลาท่านราชทูตกลับไป..." (สันต์ ท. โกมลบุตร มปป.:350) และใน ปี พ.ศ.2230 เมื่อลาลูแบร์เป็นราชทูตเข้ามากรุงศรีอยุธยาก็ได้กล่าวถึงป้อมไม้แห่งนี้ไว้ด้วย โดยเขียนเป็นแผนที่เอาไว้อย่างชัดเจนตามหลักฐานดังกล่าว จึงเข้าใจว่าป้อมแก้วคงตั้งอยู่ ณ บริเวณตลาดแก้ว ส่วนป้อมทับทิมเข้าใจว่าคงตั้งอยู่ ณ บริเวณหน้าวัดเฉลิมพระเกียรติ ปัจจุบันนี้

พ.ศ.2264 ในรัชกาลสมเด็จพระเจ้าอยู่หัวท้ายสระ ได้ทรงโปรดให้ขุดคลองลัดเกร็ดที่อำเภอปากเกร็ด ดังปรากฏในหลักฐานในพงศาวดารว่า "ในปีชาล จัตุวาศก ทรงพระกรุณา

โปรดให้พระธนบุรี เป็นแม่กอง เกณฑ์พลนิกายคนหัวเมืองปากใต้ให้ได้คน 10,000 เศษ ให้ชุดคลอง เกร็ดน้อย ลัดคั้งบางบัวทองนั้นคัดอ้อมหนัก ชุดลัดตัดให้ตรงพระธนบุรีรับสั่งแล้วกราบบังคมลามาให้ เกณฑ์พลนิกายในบรรดาหัวเมืองปากใต้ได้คน 10,000 เศษ ให้ชุดคลองเกร็ดน้อยนั้นลึก 6 ศอก กว้าง 6 วา ยาวทางไกลได้ 39 เส้นเศษ ชุดเดือนเศษจึงแล้ว..." (พระราชพงศาวดารกรุง- สยาม มปป. : 58)

พ.ศ. 2307 ในรัชกาลสมเด็จพระที่นั่งสุริยamarinทร์ ได้มีเหตุการณ์สงครามเกี่ยวกับ จังหวัดนนทบุรี เหตุการณ์นี้เกิดขึ้นก่อนที่จะเสียกรุงศรีอยุธยาแก่พม่าเพียงเล็กน้อย คือเมื่อมังมหานรธาเป็นแม่ทัพพม่า ยกทัพเข้าตีเมืองทวาย เมืองตะนาวศรีได้แล้วยกติดตามตีพวกมอญมาจนถึง เมืองชุมพรได้โดยสะดวก จึงมีความกำเริบคิดยกเข้ามาตีกรุงศรีอยุธยา ดังปรากฏในพงศาวดาร "...ครั้น ๗ เดือน 7 มังมหานรธาให้แยงตะยุกลับขึ้นไปแจ้งราชการ ณ กรุงอังวะ แล้วจึงปรึกษากันว่า เรามาตีเมืองทวายได้ บัดนี้หากมีผู้ใดจะต้านต่อฝีมือท้าวทหารเราไม่ ควรเราจะยกเข้าไปชิงเอาซึ่งเศวตฉัตร ณ กรุงเทพมหานคร..." แล้วมังมหานรธาก็เดินทัพมุ่งเข้าตีกรุงศรีอยุธยา โดยลัดับ จนถึงเมืองนนทบุรี ซึ่งก็ถูกมังมหานรธาตีแตกเช่นเดียวกับเมืองรายทางอื่น ๆ ดังพงศาวดารกล่าวว่า "...ครั้ง ๗ เดือน 10 พม่ายกทัพเรือลงมาตีค่าย (บาง) บำรุแตก แล้วยกมาตีเมืองนนทบุรีได้..." (พระราชพงศาวดารกรุงสยาม มปป. : 629-632) เมื่อพม่าตีได้เมืองนนทบุรีแล้ว ขณะนั้นมีเรือกำปั่นอังกฤษเข้ามาค้าขายที่ธนบุรีจึงรับอาสาช่วยรบพม่า พม่าเอาปืนใหญ่ตั้งบนบ่อมิวิชาเยนทร์ ยิงโต้ตอบกับกำปั่นในที่สุดกำปั่นถอนสมอหนีไปอยู่ที่เมืองนนท์ เมืองนนทบุรีจึงเป็นยุทธภูมิระหว่างเรือกำปั่นอังกฤษกับพม่า ดังปรากฏในพงศาวดารว่า "ฝ่ายทัพพระยา ยมราช ซึ่งตั้งอยู่ ณ เมืองนนท์นั้น ก็เลิกหนีขึ้นไปเสีย พม่าตั้ง (อยู่) เมืองธนบุรีแล้ว จึงแบ่งกัน ขึ้นมาตั้งค่าย ณ วัดเขมา ตำบลตลาดแก้วทั้งสองฟาก ครั้งเพลากลางคืนนายกำปั่นจึงขอเรือกราบ มาชักสลูปล่องลงไป ไม่ให้มีปากเสียง ครั้นตรงค่ายพม่า ณ วัดเขมาแล้ว ก็จุดปืนรายแคมพร้อมกัน ทั้งสองข้าง ฝ่ายพม่าต้องปืนล้มตายเจ็บลำบาก แตกวิ่งออกจากค่าย ครั้นนำขึ้นเวลาเช้า สลูป ถอยมาหากำปั่นซึ่งทอดอยู่ ณ ตลาดขวัญ ฝ่ายพม่าก็ยกเข้าค่ายเมืองนนทบุรีได้

เมืองนนทบุรีจะมีความเป็นมา หรือจะพัฒนาอย่างไรบ้างในสมัยรัตนโกสินทร์ เป็นเรื่องที่น่าสนใจ สิ่งที่พัฒนานั้นคงได้แก่ การปกครอง การเศรษฐกิจ การคมนาคม การศึกษา การศาสนา ศิลปะ วัฒนธรรม และประเพณี การพัฒนาต่าง ๆ คงจะต้องดำเนินไปทั้งภาค รัฐบาลและภาคเอกชน

ในระยะเริ่มต้นตั้งกรุงรัตนโกสินทร์เป็นราชธานี ภาครัฐบาลอันได้แก่ องค์พระมหากษัตริย์ ยังคงมีพระราชภารกิจหลายด้าน อาทิ การสร้างกรุง การสัมพันธ์กับประเทศเพื่อนบ้าน ทั้งด้าน การพระราชไมตรี และการสงคราม ตลอดทั้งการทำนุบำรุงประเทศประการอื่น ๆ โดยส่วน

รวมการจะพัฒนาเมืองนนทบุรีขึ้นเป็นเมืองขนาดเล็กคงทำได้น้อย จึงไม่มีใครพบหลักฐานเกี่ยวกับการพัฒนาเมืองนนทบุรีทั้งภาครัฐบาลและภาคเอกชน โดยเฉพาะในสมัยรัชกาลที่ 1-รัชกาลที่ 4 ในรัชกาลต่อ ๆ มาเมืองนนทบุรีจึงค่อย ๆ เจริญขึ้นตามลำดับอาจกล่าวได้ว่า เมืองนนทบุรีพัฒนา รวดเร็ว รุดหน้า และมากที่สุดที่สุดในสมัยรัชกาลที่ 9 นี้เองซึ่งจะกล่าวถึงโดยแบ่งช่วงเวลาตามรัชสมัย ขององค์พระมหากษัตริย์ดังต่อไปนี้

สมัยรัชกาลที่ 1 - รัชกาลที่ 4 (พ.ศ.2325 - พ.ศ.2411)

รัชกาลที่ 1 พระบาทสมเด็จพระพุทธยอดฟ้าจุฬาโลกมหาราช	พ.ศ.2325-พ.ศ.2352
รัชกาลที่ 2 พระบาทสมเด็จพระพุทธเลิศหล้านภาลัย	พ.ศ.2352-พ.ศ.2367
รัชกาลที่ 3 พระบาทสมเด็จพระนั่งเกล้าเจ้าอยู่หัว	พ.ศ.2367-พ.ศ.2394
รัชกาลที่ 4 พระบาทสมเด็จพระจอมเกล้าเจ้าอยู่หัว	พ.ศ.2394-พ.ศ.2411

เมืองนนทบุรีในสมัยรัชกาลที่ 1 - รัชกาลที่ 4 จัดอยู่ในประเภทหัวเมืองปักษ์ใต้เป็นเมืองขึ้นของกรมท่า ชื่อเมืองนนทบุรีศรีมหาสมุทร ต่อมาในสมัยรัชกาลที่ 4 ได้เปลี่ยนชื่อใหม่ ครั้งแรกเปลี่ยนเป็นเมืองนนทบุรีศรีมหาอุทยาน ผู้ว่าราชการเมือง คือ พระนนทบุรีศรีมหาอุทยาน ต่อมาได้เปลี่ยนเป็นพระนนทบุรีศรีเกษตรากรม หลวงปลัด ได้แก่ หลวงสยามนทเขตต์ชัยนปลัด ทรงเห็นว่าในแขวงเมืองนนทบุรีมีชาวมุสลิมตั้งบ้านเรือนอยู่มาก จึงตั้งหลวงรามัญนทเขตต์คดี ปลัดรามัญขึ้นอีกตำแหน่งหนึ่ง

เนื่องจากกฎหมายที่ใช้ในการปกครองประเทศนี้ ใช้สืบต่อกันมาแต่รัชกาลที่ 1 จึงขอคัดลอกข้อความบางตอนเกี่ยวกับหน้าที่ของผู้ปกครองหัวเมือง ซึ่ง วนิดา สลิตานนท์ เขียนไว้ในหนังสืออ่านเพิ่มเติมระดับประถมศึกษา เรื่อง พระบาทสมเด็จพระพุทธยอดฟ้าจุฬาโลก ดังนี้

"พระเจ้าอยู่หัวตรัสสั่งให้ไปรั้งเมือง ครองเมือง ให้รักษาพยาบาลไพร่ฟ้าข้าไทท่านแลให้รับรองสุขทุกข์ราษฎรทั้งปวงและรักษาถิ่นฐานบ้านนอกขอบชนบท มิให้มีโจรผู้ร้ายแลคนกรรโชกราษฎร ถ้าผู้รั้งเมือง ผู้ครองเมือง ผู้ใดรักษาได้ ท่านว่ามีบำเหน็จในแผ่นดิน ถ้าแลโจรผู้ร้ายกรรโชกราษฎรเกิดชุกชุมขึ้นเหลือกำลังระงับมิได้ ก็ให้บอกมายังลูกขุน ณ ศาลาให้บังคับมทูล แต่สมเด็จเจ้าบรมพิตรพระพุทเจ้าอยู่หัว จึงจะพ้นโทษ ถ้าแลผู้รั้งเมือง ผู้ครองเมืองมิได้กำชับจับกุมละเลยให้โจรและผู้กรรโชกราษฎรชุกชุมขึ้นได้ ท่านว่าผู้นั้นละเมิด ต้องในระวางกรรโชกให้ลงโทษ 6 สถาน"

การเศรษฐกิจของชาวเมืองนนทบุรีในสมัยนั้น คงขึ้นอยู่กับอาชีพการเพาะปลูก ทำนา ทำสวน เป็นต้น การคมนาคมคงใช้ทางน้ำเป็นส่วนใหญ่ ไม่ว่าจะเป็นการค้าขาย หรือการไปมาหาสู่ หลักฐานที่พอจะอ้างได้ ได้แก่ นิราศต่าง ๆ ของสุนทรภู่ ซึ่งจะขอคัดบางตอนมากล่าวไว้

จากนิราศพระบาท ซึ่งแต่งเมื่อปลายปี พ.ศ.2350 ในสมัยรัชกาลที่ 1 ขณะเดินทางผ่านบางซ้อณ เข้าเขตเมืองนนทบุรี กล่าวไว้ดังนี้

"ถึงน้ำวนชลสายที่ท้ายย่าน	เขาเรียกบ้านวัดโบสถ์ตลาดแก้ว
จะเหวี่ยงกลับลับวังมาลิบแล้ว	พี่ลับแก้วลับบ้านมาย่านบาง
พฤษชาสวนล้วนได้ฤดูออก	ตระหง่านงอกกริมกระแสดลล้าง
กล้วยระกำอัมพาพฤษชาปราง	ต้องน้ำค้างช่อชุ่มเป็นนุ่มพวง"
และอีกตอนหนึ่ง กล่าวว่า	

"ถึงแขวงแควแพดตลอดตลาดขวัญ	เป็นเมืองจันตะประเทศรโหฐาน
ตลิ่งเบื้องบูรพาศาลาลาน	เรือขนานจอดโจษกันจอบแจ
พินิจนางแม่คำก็น่าชม	ทำคารมเร็วเร่งอยู่ซึ่งแท้...."

จากนิราศวัดเจ้าฟ้า ซึ่งสุนทรภู่แต่งเป็นของแตรหน้าหน้า ผู้บุตร เขียนไว้เมื่อครั้งยังอุปสมบทเป็นพระภิกษุ และเดินทางไปวัดแก้วฟ้า ที่อยุธยา ราว พ.ศ.2375 กล่าวไว้ว่า

"ตลาดแก้วแล้วแต่ล้วนสวนสล้าง เป็นชื่ออ้างออกนามตามวิสัย"

จากโคลงนิราศสุนทรภู่ แต่งไว้ราว พ.ศ.2384 ในสมัยรัชกาลที่ 3 สุนทรภู่เดินทางผ่านทางคลองบางกอกน้อย เลี้ยวเข้าคลองบางใหญ่ ก็ได้กล่าวถึงสภาพของเมืองนนท์ทางฝั่งตะวันตกไว้หลายประการ ดังนี้

"บางศรีทองคลองบ้านเท่า	เจ้าคลอง
สีเพชผ้าสีทอง	ถิ่นนี้
เลื่องภาซื่อเสียงสนอง	สำเหนียก นามเอย
คลองคดลดเลี้ยวซี้	เช่นไสรสีทอง
ล่องทางบางบ้านเรียก	ริมชล
สองฝั่งพรั่งพฤษชา	สลับส้าง
ไม้ปลุกลูกดอกดา	ดกดาศ กลาดเอย
ทรงกลิ้งรินรินข้าง	ขอบคิ่งพั่งขจร ฯ"
และอีกตอนหนึ่ง กล่าวว่า	

"บางกร่างข้างคิ่งค้ำ	เขตคลอง
บางขุนขุนกอง	ก่อสร้าง
ของสวนส่วนเจ้าของ	ชายน้ำ ท่าเอย
สาวแก่แม่หม้ายข้าง	บกน้ำลำเรือ ๕
โรงหีบหนีบอ้อยออก	แอดเสียง
สองข้างรางรองเรียง	รับน้ำ
อ้อยใส่ไล่ควายเคียง	คูวัง เวียรเอย
อกพื่นชอกช้ำ	เช่นอ้อยย้อยยรยา
สุนทรภู่อกล่าวถึงบางคูเวียงตลอดถึงบางใหญ่ไว้ดังนี้	
"บางคูเวียงเสียงส่งดลั่น	สวรไสว
เวียงชื่อครีท้าวไท	ท่าที่ตั้ง
เวียงราชคณาศแก้วไกล	กลับระลึก นึกเอย
ยามยากจากเมืองทั้ง	ถิ่นปลื้มลิ้มกเชม ๕
บางม่วงทรวงเค้ารำคิด	เคยชวน
ม่วงเกบมม่วงสวน	ศุกร-ฮ่า
ม่วงอื่นรีนร้านจวน	จิตไม่ ใคร่แอ
ม่วงหม่อมหอมหวานหน้า	เสน่ห์เนื้อเจือจรร ๕
สว่างทางบางใหญ่บ้าน	ด่านคอย
เลี้ยวล่องคลองเล็กลอย	เลือนช้า
สองฝั่งพรั่งพฤษ์พลอย	เพลินชื่น ชมแอ
แลเหล่าชาวสวนหน้า	เสน่ห์น้องครองสนอม ๕
คลองคดเลี้ยวลัดลั่น	หลักตอ
เกะกระ เรือรอ	ร่องน้ำ
คดคลองช่องแคบพอ	นายถ่อ พ่อเอย
คนคดลัดเลี้ยวล้ำ	กว่าน้ำลำคลอง ๕
สว่างย่านบ้านวัดร้าง	เรือนโรง
ตกทุ่งถึงคลองโยง	หย่อมไม้
วัดใหม่ตรงทอง โถง	ที่ติด ต้นแอ
ควายลากฟากเชือกไขว้	เคลื่อนคล้อยลอยเสน ๕"

จากนิราศอีกเรื่องหนึ่ง คือ นิราศพระประธม สุนทรภู่แต่งเมื่อครั้งเดินทางไปนมัสการพระประธม ที่จังหวัดนครปฐม ราว พ.ศ. 2385 ในสมัยรัชกาลที่ 3 เช่นกัน สุนทรภู่เดินทางโดยทางเรือจากวัดระฆัง เข้าคลองบางกอกน้อย ผ่านบางกรวย บางใหญ่ เข้าคลองบางใหญ่ออกคลองโยงไปสู่นครปฐม เส้นทางที่ผ่านเมืองนนทบุรี เป็นเส้นทางเดียวกับที่จะไปสู่พรรณบุรี แต่การบรรยายถึงสภาพเมืองนนท์ในนิราศพระประธม ละเอียดยกกว่านิราศสุพรรณบุรี เช่น กล่าวถึงวัดชะลอ, วัดบางอ้อยช้าง วัดสัก, บางขุนกอง, บางนายไกร และคลองบางระนง เป็นต้น เห็นจะเป็นเพราะแต่งเป็นกลอนจึงบรรยายได้ดีกว่าโคลง ท่านที่สนใจควรลองอ่านดูทั้งเรื่อง จะได้ทั้งอรรถรสของภาษา และความรู้เชิงภูมิศาสตร์ประวัติศาสตร์ในสมัยนั้นไว้ประดับสติปัญญา จะขอนำมากล่าวอ้างไว้บางตอนดังนี้

"บางขุนขุนกองมีคลองกว้าง
เป็น เรื่องหลังครั้งคราวทำวอู่ทอง

ว่าเดิมบางชื่อถนนเขาขนของ
แต่คนร้องเรียกเพื่อนไม่เหมือนเดิม"

ฯลฯ

"ถึงคลองขวางบางระนง ไ้ออกนี่
ไปอ้อมแก้วเววตาพาจรัล

แม้ปีกมีเหมือนหนึ่งนกจะผกผัน
มาด้วยกันทั้งคู่ที่อยู่ริม"

ในบัจจุบันนี้ คลองบางระนงก็ยังคงมีอยู่ ท่านที่เคยนั่งเรือผ่านไปคลองจะพบว่า ยังคงมีบ้านที่ปลูกในลักษณะทรงไทยเหลืออยู่หลายหลัง แสดงว่าถิ่นนี้เป็นแหล่งชุมชนที่อาศัยกันมายั่งยืนจากนิราศต่าง ๆ ที่อ้างมาล้วนแสดงว่า ชาวเมืองนนท์ได้ประกอบอาชีพทางทำสวนผลไม้มานานแล้ว มีข้อสังเกตคือ กวีมิได้กล่าวถึง ทุเรียน ซึ่งเป็นผลไม้มีชื่อเสียงของเมืองนนท์ อาจเป็นเพราะในสมัยนั้น จะยังไม่นิยมปลูกทุเรียนกันนัก แต่กวีอีกผู้หนึ่งคือ นายมี ซึ่งแต่งนิราศสุพรรณ ไว้เมื่อ พ.ศ. 2383 ขณะเดินทางถึงบางใหญ่ได้พรรณนาถึงผลไม้ไว้หลายชนิดและได้กล่าวถึงทุเรียนไว้ด้วย ดังนี้

"รำพันเพลงทางมาถึงบางใหญ่
ม่วงทุเรียนม่วงคุดละมุดมี
มะปรางปริงกิ่งแปล้แต่ละต้น
ลูกไม้สวนสารพัดไม่ขัดเคือง

พิศดูหมู่ไม้ในสวนศรี
ทั้งลิ้นจี่ลำไยมะไฟเฟือง
เป็นนางผลสุกงามอร่ามเหลือง
เป็นผลเนื่องตามฤดูไม่รู้วาย"

ฯลฯ

อาชีพอย่างหนึ่งของชาวเมืองนนท์ที่นักกวีกล่าวถึง ได้แก่ การหีบอ้อย แสดงว่ามีการปลูกอ้อย และการทำน้ำตาลอ้อยกันมานานแล้ว โรงหีบเดิมอยู่ทางฝั่งตะวันออกของคลองแม่น้ำอ้อม

แต่ปัจจุบันนี้มีอยู่ทางฝั่งตะวันตก ใช้เครื่องจักรแทนเครื่องหีบอ้อยแต่โบราณซึ่งใช้แรงควายหมุน ในปัจจุบันมีโรงงานทำน้ำตาลอ้อยที่ทันสมัยเกิดขึ้นมากในจังหวัดต่าง ๆ อาชีพทำน้ำตาลอ้อยของชาวบางศรีทอง บางคูเวียง จึงเหลือเพียงเล็กน้อย

บทกวีที่กล่าวถึง โรงหีบอ้อยของจังหวัดนนทบุรี เช่น เมื่อคราวสุนทรภู่เดินทางไปพระประธม ก็เขียนไว้ในนิราศพระประธม ว่า

"เห็นโรงหีบหีบอ้อยเขาคอยบ่อน

มีคนต้อนควายตวาดไม่ขาดเสียง

เห็นน้ำอ้อยย่อยรางที่อ่างเรียง

ไอ้พิศเพียงชลนาที่จำบัลย์"

ในช่วงระยะเวลารัชสมัยขององค์พระมหากษัตริย์ทั้ง 4 พระองค์นี้ สันนิษฐานได้ว่าการจัดการศึกษาคงมีแต่เพียงในวัดเป็นส่วนใหญ่ พระสงฆ์เป็นผู้สั่งสอนอบรมแก่ชายที่บวชหรือผู้ที่ปรนนิบัติพระ ผู้หญิงยังไม่มีโอกาสได้ศึกษาเล่าเรียน เพราะในสมัยนั้นยังไม่ได้ส่งเสริมการศึกษากันอย่างกว้างขวาง

ส่วนการศาสนาก็คงจะมีลักษณะไม่ต่างจากปัจจุบันเท่าใดนัก กล่าวคือ คนไทยส่วนมากนิกถือนศาสนาพุทธ พอใจในการทำบุญสุนทาน การสร้างวัด สังเกตได้ว่า วัดในจังหวัดนนทบุรีมีวัดเก่าแก่อยู่เป็นจำนวนมาก โดยเฉพาะในเขตอำเภอเมืองนนทบุรี อำเภอปากเกร็ด อำเภอบางกรวย และอำเภอบางใหญ่ วัดส่วนมากตั้งอยู่ริมแม่น้ำ ลำคลอง บางแห่งตั้งอยู่ติด ๆ กัน เช่น ที่คลองบางกอกน้อย และคลองอ้อม เป็นต้น ซึ่งวัดสำคัญที่จะขอกล่าวถึงได้แก่

1. วัดเขมาภิรตาราม อยู่ตำบลสวนใหญ่ (เหนือตลาดแก้ว) ริมฝั่งแม่น้ำเจ้าพระยาตรงปากคลองบางกรวยข้าม เดิมชื่อ "วัดเขมา" เป็นวัดโบราณ สร้างครั้งกรุงศรีอยุธยาเป็นราชธานี กรมสมเด็จพระศรีสุริเยนทราธิบดี ทรงสถาปนาขึ้นในสมัยรัชกาลที่ 2 ครั้นสมัยรัชกาลที่ 4 พระบาทสมเด็จพระจอมเกล้าเจ้าอยู่หัวทรงปฏิสังขรณ์ ทรงต่อสร้อยนามวัดว่า "วัดเขมาภิรตาราม" วัดนี้จึงจัดเป็นพระอารามหลวงชั้นโท

2. วัดเฉลิมพระเกียรติวรวิหาร อยู่ริมฝั่งแม่น้ำเจ้าพระยาฝั่งตะวันตกใต้ปากคลองอ้อมเยื้องกับศาลากลางจังหวัดนนทบุรี (หลังเก่า) วัดนี้สร้างในสมัยพระบาทสมเด็จพระนั่งเกล้าเจ้าอยู่หัว เพื่ออุทิศพระราชทานสมเด็จพระศรีสุลาไลยพระบรมราชชนนี แต่ยังไม่สำเร็จ ก็เสด็จสวรรคตเสียก่อน ต่อมาพระบาทสมเด็จพระจอมเกล้าเจ้าอยู่หัวได้ทรงสร้างเพิ่มเติมจนสำเร็จบริบูรณ์ สมดังที่ทรงตั้งพระราชหฤทัยไว้ วัดนี้ปัจจุบันเป็นพระอารามหลวงชั้นโท

ทางด้านศิลปะและวัฒนธรรมของชาวเมืองนนทบุรีนั้น ศิลปะที่นับว่าเด่นน่าจะได้แก่ งานจิตรกรรมฝาผนัง และการก่อสร้างโบสถ์ของวัดเก่าแก่บางวัด ซึ่งตอนหนึ่งจากบทความการวิจัย

งานศิลปโบราณของไทย ศาสตราจารย์ศิลป์ พีระศรี ได้กล่าวว่า "... วัดลางวัด เช่น วัดปราสาท และวัดชมพูเวก นั้น มีงานจิตรกรรมฝาผนังสร้างขึ้นในพุทธศตวรรษที่ 23 และ 24 ผลจากการสำรวจท้องถิ่นต่อมา เราจึงตระหนักถึงความสำคัญของงานจิตรกรรมของท้องถิ่นเหล่านี้ โดยเฉพาะอย่างยิ่ง คือ งานจิตรกรรมของวัดปราสาท ซึ่งยังมีสภาพดีกว่าแห่งอื่น และแสดงให้เห็นถึงลักษณะพิเศษของ "สกุลช่างนันทบุรี" อย่างแจ่มชัด

พระอุโบสถของวัดปราสาทสร้างขึ้นในตอนต้นพุทธศตวรรษที่ 24 บริเวณผนังภายในมีภาพเขียนบรรยายถึงเรื่องชาดกตกแต่งอยู่ทั่วไปอย่างงดงาม โครงการสีของภาพเขียนเป็นสีแดงและสีขาว ดูเหมือนมีความสัมพันธ์กันใกล้ชิดกับภาพเขียนของวัดใหญ่สุวรรณาราม จังหวัดเพชรบุรี จากภาพเขียนที่วัดปราสาท ทำให้เราเกิดความคิดที่แน่นอนเกี่ยวกับความเป็นลักษณะ โดยเฉพาะของสกุลช่างนันทบุรี ซึ่งแตกต่างไปจากภาพเขียนของสกุลช่างรัตนโกสินทร์อย่างไม่สงสัย...." เล่ากันว่า เป็นวัดที่พระเจ้าอู่ทองทรงสร้างขึ้น ลักษณะทรวดทรงคล้ายกับที่พระอุโบสถวัดเกาะแก้วสุวรรณาราม จังหวัดเพชรบุรี

ศิลปะอีกด้านหนึ่งที่ควรกล่าวถึง คือ ฝีมือการทำเครื่องปั้นดินเผาของชาวบ้านบางตะนาวศรี (ปัจจุบัน ตำบลสวนใหญ่) มีผู้สันนิษฐานว่า นักปั้นหม้อชาวบ้านบางตะนาวศรี อาจสืบเชื้อสายมาจากชาวบ้านหม้อคลองสระบัว จังหวัดพระนครศรีอยุธยาก็ได้ โดยเมื่อครั้งกรุงแตก ราว พ.ศ.2310 ชาวบ้านแถบนั้นบางส่วนได้อพยพหนีภัยจากพม่าลงมาทางใต้ มาตั้งภูมิลำเนาอยู่ตามริมฝั่งแม่น้ำเจ้าพระยา สมทบกับชาวบางตะนาวศรีเดิมที่อพยพมาจากทางตอนใต้ของพม่า เมื่อราว พ.ศ.2302 แล้วมาประกอบอาชีพการทำเครื่องปั้นดินเผาตามความถนัด ฝีมือการปั้นหม้อดินเผาของชาวบ้านบางตะนาวศรีนับว่าประณีต งดงาม น่าดู น่าใช้ กว่าของท้องถิ่นอื่น จัดเป็นงานศิลปหัตถกรรมที่ขึ้นชื่อของชาวเมืองนันทบุรีเป็นเวลายาวนาน จนในสมัยต่อมา จังหวัดนันทบุรีได้ใช้ภาพหม้อน้ำลายวิจิตร เป็นสัญลักษณ์ของจังหวัดตราบนานเท่าทุกวันนี้

สมัยรัชกาลที่ 5 - รัชกาลที่ 8 (พ.ศ.2411-พ.ศ.2489)

รัชกาลที่ 5	พระบาทสมเด็จพระจุลจอมเกล้าเจ้าอยู่หัว	พ.ศ.2411 - พ.ศ.2453
รัชกาลที่ 6	พระบาทสมเด็จพระมงกุฎเกล้าเจ้าอยู่หัว	พ.ศ.2453 - พ.ศ.2468
รัชกาลที่ 7	พระบาทสมเด็จพระปกเกล้าเจ้าอยู่หัว	พ.ศ.2468 - พ.ศ.2477
รัชกาลที่ 8	พระบาทสมเด็จพระเจ้าอยู่หัวอานันทมหิดล	พ.ศ.2477 - พ.ศ.2489

ในสมัยรัชกาลที่ 5 ได้ทรงปรับปรุงระเบียบการปกครองประเทศใหม่ กล่าวคือ การบริหารราชการแผ่นดินส่วนกลาง ทรงตั้งเป็นกระทรวงต่าง ๆ อย่างรูปแบบปัจจุบัน ส่วนการปกครองส่วนภูมิภาค พระองค์รวมเมืองต่าง ๆ เข้าเป็นกลุ่ม เรียกว่า "มณฑล" ซึ่งก็ปรากฏว่า

เมืองนนทบุรีขึ้นอยู่กับมณฑลกรุงเทพ ในสมัยนี้ได้ย้ายศาลากลางจังหวัดจากฝั่งขวา ของแม่น้ำเจ้าพระยามาตั้งที่ฝั่งซ้าย ด้านใต้ปากคลองบางซื่อ ซึ่งเป็นท่าเรือตลาดขวัญจนถึงสมัยรัชกาลที่ 7 จึงย้ายศาลากลางจังหวัดอีก

เมื่อพุทธศักราช 2447 พระบาทสมเด็จพระจุลจอมเกล้าเจ้าอยู่หัว เสด็จประพาสเมืองต่าง ๆ ในลักษณะการ "ประพาสต้น" พระเจ้าบรมวงศ์เธอ กรมพระยาดำรงราชานุภาพ ได้ทรงนิพนธ์ไว้เป็นจดหมายเหตุ ทรงทำเป็นสำนวนของนายทรงอาณุภาพ เขียนจดหมายถึงนายประดิษฐ์ ซึ่งเป็นเพื่อน เล่าเรื่องการประพาสต้นให้เพื่อนฟัง จากจดหมายฉบับที่ 2 ในหนังสือ "จดหมายเหตุเรื่องประพาสต้น ในรัชกาลที่ 5" กล่าวถึงเมืองนนทบุรีไว้ดังนี้

"...เสด็จออกจากบางปะอิน เมื่อวันที่ 14 กรกฎาคม ร.ศ.123 ล่องมาตามลำแม่น้ำ เรือฉนมาล่องหน้า ทราบว่าเสด็จประทับวัดปรมัยยิกาวาสครู่หนึ่ง แล้วเลยประพาสสวนสะท้อนของนายบุตรที่แม่น้ำอ้อม แขวงเมืองนนทบุรี ว่ามีสะท้อนอย่างดี ๆ ที่สวนนั้นมาก กำลังสะท้อนออกผล เจ้าของสวนเชิญเสด็จเก็บสะท้อน ทราบว่าเป็นที่พอพระราชหฤทัย แลทรงพระกรุณาแก่เจ้าของสวนมาก เวลาเย็นเสด็จมาประทับแรมที่หน้าวัดเขมา จอดเรือพระที่นั่ง เข้ากับสะพานหน้าวัดอย่างเราไปเที่ยวกัน ใช้ศาลาน้ำหน้าวัดเป็นท้องพระโรง ไม่มีพลับพลาฝาเสื่ออย่างใด เจ้าพนักงานเจ้าของท้องที่ก็ดูเหมือนจะไม่รู้ตัวว่า จะเสด็จมาประทับแรมที่นั่น การล้อมวงงกกำจัดกันตามแต่จะทำได้ ดูก็นุกตึ จนเวลา 2 ทุ่มเศษ กรมหลวงนเรศวร์ เสนาบดีกระทรวงนครบาล จึงเสด็จไปถึง ได้ยินรับสั่งว่า "อาสน์แข็ง ๆ กันไม่รู้ พอรู้ก็รีบมาจะต้องนั่งอยู่ยงรุ่ง...."

ในสมัยรัชกาลที่ 5 ได้ทรงสร้างพระอารามหลวงเพิ่มขึ้นมาอีกวัดหนึ่ง คือ วัดปากอ่าว เป็นวัดไทยรามัญ ตั้งอยู่ตำบลเกาะเกร็ด อำเภอปากเกร็ด วัดนี้เป็นวัดเก่าแก่ สร้างมาแต่สมัยกรุงศรีอยุธยา พระบาทสมเด็จพระจุลจอมเกล้าเจ้าอยู่หัวได้ทรงปฏิสังขรณ์ขึ้นใหม่ ทั้งพระอารามเพื่ออุทิศถวายแด่พระเจ้าบรมมหารัชมัยยิกาเธอ กรมสมเด็จพระสุดารัตนราชประยูร แล้วพระราชทานนามใหม่ว่า "วัดปรมัยยิกาวาส"

ในสมัยรัชกาลที่ 5 ตลอดจนถึงสมัยรัชกาลที่ 6 เมืองนนทบุรีได้พัฒนาขึ้นมาอย่างช้า ๆ สภาพโดยรวมจะเป็นเช่นไรนั้น ใคร่จะขอคัดหนังสือของพระกรุงศรีบริรักษ์ ผู้ว่าราชการเมืองนนทบุรีในสมัยรัชกาลที่ 6 (พ.ศ.2458) มิไปถึงพระมหาอำมาตย์เอก เจ้าพระยายมราชเสนาบดีกระทรวงนครบาลในสมัยนั้น ตามคำขอร้องที่ว่าต้องการให้เป็นประโยชน์แก่นักเรียนโรงเรียนข้าราชการพลเรือน ดังความละเอียดในเรื่องที่ตั้งในอดีตของจังหวัดนนทบุรีต่อไป

พระบาทสมเด็จพระเจ้าอยู่หัวภูมิพลอดุลยเดช (รัชกาลที่ 9) (พ.ศ.2489-ปัจจุบัน) แม้จังหวัดนนทบุรีจะเป็นเมืองผ่านนครหลวง แต่สภาพของตัวเมือง เมื่อเริ่มสมัยรัชกาลที่ 9 ยังคงมีสภาพคล้ายหัวเมืองชนบทที่อยู่ห่างไกล กระทรวงมหาดไทยเห็นความจำเป็นที่จะต้องปรับปรุงให้จังหวัดได้พัฒนาอย่างรวดเร็ว จึงให้นโยบายสำคัญมากับผู้ว่าราชการจังหวัดในสมัยนั้น (นายสอาด ปายะนันท์ พ.ศ.2503-2511) ให้เสนอนโยบายของรัฐบาลให้ได้ จังหวัดนนทบุรีจึงได้พัฒนารุดหน้า และรวดเร็วมาก โดยเริ่มจากตัวเมืองและตัวอำเภอที่สำคัญ ๆ ก่อน ในปัจจุบันจังหวัดนนทบุรีหนึ่งใน 5 จังหวัดปริมณฑล รองรับการขยายตัวจากกรุงเทพมหานคร ได้มีการเปลี่ยนแปลงตั้งรายละเอียดที่จะได้ศึกษาต่อไป

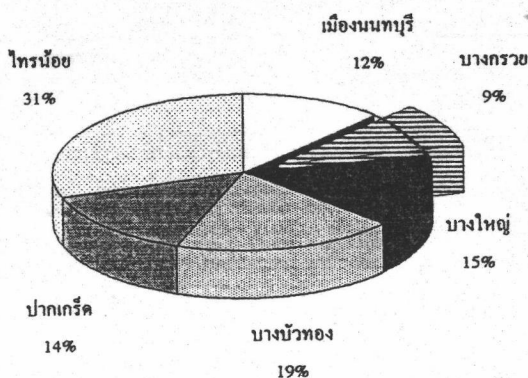
ที่ตั้งของเมืองนนทบุรี (จังหวัดนนทบุรี) ในปัจจุบัน

จังหวัดนนทบุรีตั้งอยู่ในภาคกลางของประเทศไทย โดยตั้งอยู่ระหว่างเส้นรุ้งที่ 13 องศา 37 ลิปดาเหนือ ถึงเส้นรุ้งที่ 19 องศา 40 ลิปดาเหนือ และเส้นแวงที่ 100 องศา 35 ลิปดาตะวันออก มีเนื้อที่ประมาณ 624 ตารางกิโลเมตร หรือประมาณ 430,000 ไร่ มีอาณาเขตติดต่อกับจังหวัดอื่นคือ

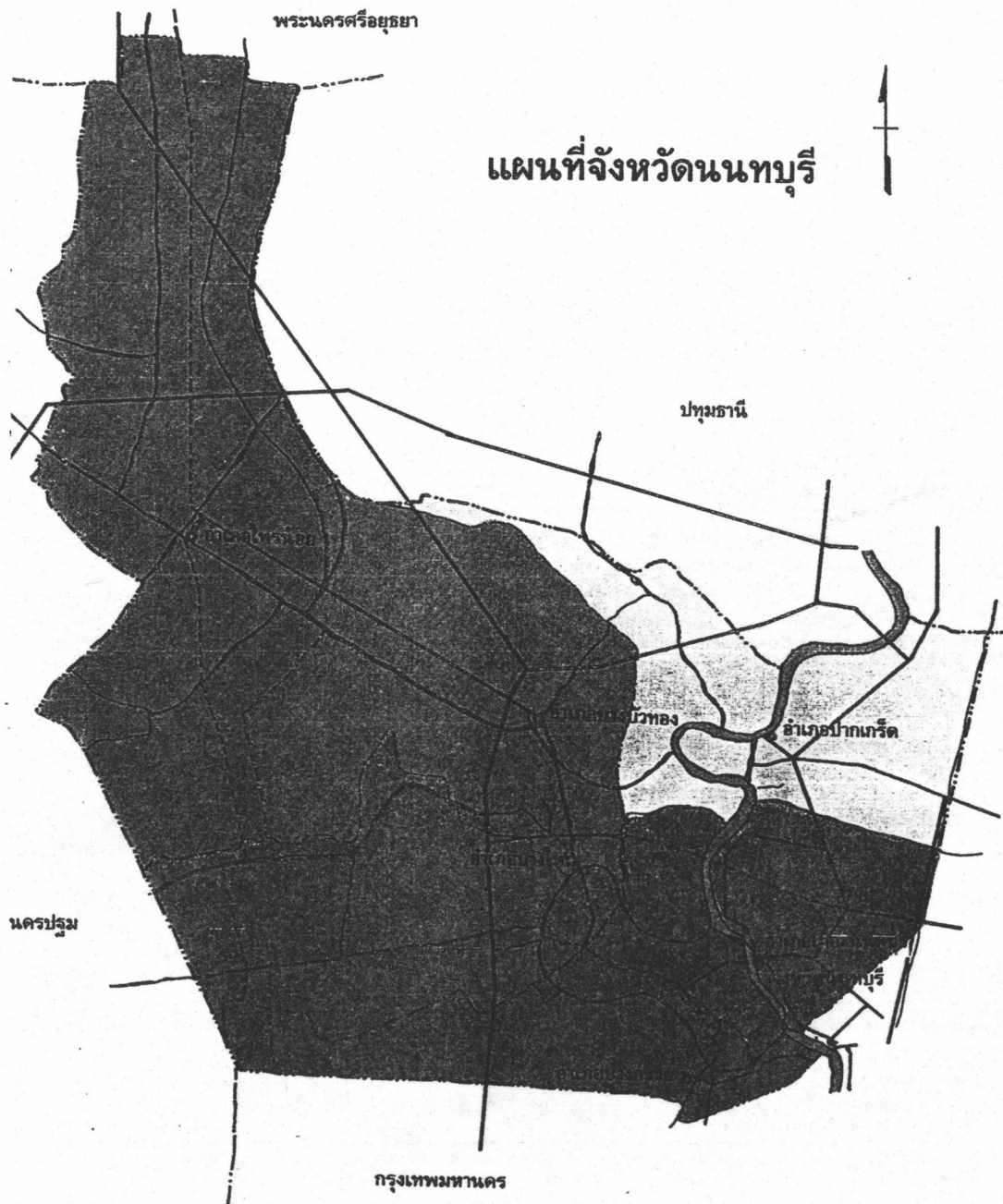
ทิศเหนือ	ติดต่อกับ	จังหวัดปทุมธานีและพระนครศรีอยุธยา
ทิศใต้และตะวันออก	ติดต่อกับ	จังหวัดกรุงเทพมหานคร
ทิศตะวันออก	ติดต่อกับ	จังหวัดปทุมธานี

การแบ่งเขตการปกครอง

จังหวัดนนทบุรีแบ่งการปกครองส่วนภูมิภาคออกเป็น 6 อำเภอ 52 ตำบล 405 หมู่บ้าน ประกอบด้วย



แผนภูมิที่ 3.1 แสดงพื้นที่การปกครองรายอำเภอจังหวัดนนทบุรี



มาตราส่วน 1:100,000

การศึกษาวิเคราะห์และรูปแบบการตั้งถิ่นฐานของชุมชนอำเภอปากเกร็ด

แผนที่ 3.1

แสดง เขตการปกครองรายอำเภอในจังหวัดนนทบุรี

ตารางที่ 3.13 การแบ่งเขตการปกครองของจังหวัดนนทบุรี

อำเภอ	เนื้อที่/ตร.กม.	ตำบล	หมู่บ้าน	ครอบครัว
เมืองนนทบุรี	77.870	10	68	40,180
บางกรวย	57.408	9	60	16,270
บางใหญ่	96.398	6	65	5,531
บางบัวทอง	116.439	8	67	11,013
ปากเกร็ด	89.023	12	85	26,581
ไทรน้อย	186.017	7	60	4,806
รวม	623.155	52	405	104,381

ที่มา : ที่ทำการปกครองจังหวัดนนทบุรี พ.ศ.2534

การคมนาคมขนส่ง

เดิมการติดต่อระหว่างจังหวัด และภายในจังหวัดใช้การคมนาคมขนส่งทางน้ำเป็นหลัก เพราะมีสภาพภูมิประเทศที่มีแม่น้ำเจ้าพระยาไหลผ่าน และมีคลองกระจายอยู่มากมาย พื้นที่ในอำเภอปากเกร็ดถูกแบ่งเป็น 2 ฝั่ง แต่พอต่อมา มีการตัดถนนติวานนท์ และถนนแจ้งวัฒนะ จึงทำให้พื้นที่ฝั่งตะวันออกมีทำเลที่ตั้งดีกว่าฝั่งตะวันตก เพราะมีความสะดวกในการติดต่อกับกรุงเทพมหานครมากกว่า แต่ในปัจจุบันมีถนนสายรัตนาธิเบศร์ซึ่งสร้างเสร็จในปี พ.ศ.2528 ถนนไทรมาและถนนบางบัวทอง-สะพานนท์ (345) เชื่อมพื้นที่ทั้ง 2 ฝั่งของอำเภอเมืองปากเกร็ดเข้าด้วยกัน จึงทำให้พื้นที่ฝั่งตะวันตกมีบทบาทมากขึ้น นอกจากนี้ยังมีถนนแวงแหวนรอบนอกสายตลิ่งชัน-บางบัวทอง-สุพรรณบุรี จึงทำให้การไปมาในพื้นที่ทั้ง 2 ฝั่งมีความสะดวกกว่าแต่ก่อน จากสภาพดังกล่าวทำให้พื้นที่ทางฝั่งตะวันตกมีความเจริญมากขึ้น ซึ่งมีผลต่อการขยายตัวทางด้านเศรษฐกิจและสังคม และในระดับจังหวัดด้วย

ลักษณะทางเศรษฐกิจ

โครงสร้างเศรษฐกิจของจังหวัดนนทบุรี มูลค่าผลิตภัณฑ์มวลรวมและการเปลี่ยนแปลงมูลค่าผลิตภัณฑ์มวลรวมของจังหวัดนนทบุรี (ราคาคงที่ พ.ศ.2515) ในปี พ.ศ.2527 และ 2529 เท่ากับ 2,893.76 ล้านบาท และ 3,492.671 ล้านบาท ได้เพิ่มขึ้นเป็น 4,395.151 ล้านบาท ในปี พ.ศ.2531 เมื่อพิจารณาขนาดการเปลี่ยนแปลง (RELATIVE CHANGE) พบว่า มีแนวโน้มเศรษฐกิจที่ดีขึ้น คือ จากร้อยละ 10.33 ของในช่วงปี พ.ศ.2527-2539 เพิ่มขึ้นร้อยละ 37.66 ในช่วงปี พ.ศ.2529-2531

โครงสร้างการผลิต สัดส่วนของผลิตภัณฑ์มวลรวมของจังหวัดนนทบุรีในปี พ.ศ. 2531 ภาคการค้าและบริการมีมูลค่ามากเป็นอันดับที่ 1 เท่ากับ 2,145.266 ล้านบาท ซึ่งเท่ากับร้อยละ 48.81 ของมูลค่าผลิตภัณฑ์มวลรวมทั้งหมด ส่วนที่เหลือคือภาคอุตสาหกรรมและภาคเกษตรกรรมเท่ากับ 1,764.559 และ 485.326 ล้านบาท ซึ่งเท่ากับร้อยละ 40.15 และ 11.04 ตามลำดับ จะเห็นได้ว่าการผลิตนอกเกษตรกรรมมีการเปลี่ยนแปลงในสัดส่วนผลิตภัณฑ์มากกว่าการผลิตเกษตรกรรมซึ่งมีสัดส่วนน้อยกว่า โดยภาคการค้าและบริการจะมีสัดส่วนมากที่สุดในช่วงปี พ.ศ. 2527, 2529 และเริ่มซบถตัวในปี พ.ศ. 2531 ในขณะที่ภาคอุตสาหกรรมมีสัดส่วนเป็นรองของภาคการค้าและบริการแต่มีสัดส่วนผลิตภัณฑ์ในแต่ละปีเพิ่มขึ้น อย่างไรก็ตาม ภาคเกษตรกรรมของจังหวัดนนทบุรีมีสัดส่วนน้อยที่สุด และมีสัดส่วนของผลิตภัณฑ์ลดน้อยลง

เมื่อพิจารณาขนาดการเปลี่ยนแปลง (RELATIVE CHANGE) ของสัดส่วนผลิตภัณฑ์มวลรวมในช่วงปี พ.ศ. 2527-2529 และปี พ.ศ. 2529-2531 พบว่า มีขนาดการเปลี่ยนแปลงเพิ่มขึ้นทั้ง 3 ภาคการผลิตโดยภาคอุตสาหกรรมมีขนาดการเปลี่ยนแปลงจากเพียงร้อยละ 6.53 เพิ่มเป็นร้อยละ 55.53 คิดเป็นอัตราการขยายตัวเฉลี่ยต่อปีเท่ากับร้อยละ 3.27 ในช่วงแรกและเท่ากับร้อยละ 27.77 ในช่วงหลัง ภาคการค้าและบริการมีขนาดการเปลี่ยนแปลงจากร้อยละ 16.75 เพิ่มเป็นร้อยละ 31.91 คิดเป็นอัตราการขยายตัวเฉลี่ยต่อปีเท่ากับร้อยละ 8.37 ในช่วงแรกและเท่ากับร้อยละ 15.96 ในช่วงหลัง ส่วนภาคเกษตรกรรมมีขนาดการเปลี่ยนแปลงจากร้อยละ -0.90 เพิ่มเป็นร้อยละ 12.39 โดยมีอัตราการขยายตัวเฉลี่ยต่อปีเท่ากับร้อยละ -0.45 ในช่วงแรกและเท่ากับร้อยละ 6.19 ในช่วงหลัง

สำหรับสัดส่วนการเปลี่ยนแปลง (ABSOLUTE CHANGE) ในระยะ 4 ปี ระหว่างปี พ.ศ. 2527-2531 พบว่า ภาคการค้าและบริการมีสัดส่วนการเปลี่ยนแปลงมากที่สุดเท่ากับร้อยละ 50.10 (เฉลี่ยเท่ากับร้อยละ 27.00 ต่อปี) รองลงมาได้แก่ ภาคอุตสาหกรรมเท่ากับร้อยละ 46.60 (เฉลี่ยเท่ากับร้อยละ 32.85 ต่อปี) และภาคเกษตรกรรมมีค่าเท่ากับร้อยละ 3.30 (เฉลี่ยเท่ากับร้อยละ 5.69 ต่อปี)

จากการพิจารณาขนาดการเปลี่ยนแปลงและสัดส่วนการเปลี่ยนแปลงในระดับสาขาการผลิต ระหว่างปี พ.ศ. 2527-2531 พบว่า สาขาที่มีอัตราการขยายตัวสูงสุดได้แก่ สาขาการก่อสร้างเท่ากับร้อยละ 148.10 รองลงมาได้แก่ สาขาการคมนาคม-ขนส่ง เท่ากับร้อยละ 92.51 สาขานาการ-ประกันภัยเท่ากับร้อยละ 80.95 สาขาการแปรรูปผลิตผลทางการเกษตรเท่ากับร้อยละ 55.92 และสาขาการบริการเท่ากับร้อยละ 49.76

2527-2531

หน่วย : 1,000 บาท

สาขาการผลิต	มูลค่าผลิตภัณฑ์มวลรวม/ปี พ.ศ.					ร้อยละของ/ปี พ.ศ.		
	2527	2528	2529	2530	2531	2527	2529	2531
1. เกษตรกรรม	435,764	424,945	431,869	401,143	485,326	15.06	13.53	11.04
กสิกรรม	290,730	272,730	261,705	222,517	236,361	10.05	8.20	6.56
ปศุสัตว์	38,557	36,374	39,562	37,018	46,663	1.33	1.24	1.06
ประมง	17,758	17,730	21,893	20,181	20,202	0.61	0.68	0.46
ป่าไม้	0	0	0	6	4	0.00	0.00	0.00
บริการทางเกษตร	9,048	9,794	4,781	5,613	5,875	0.31	0.15	0.13
การปรับปรุงผลิตผลทางเกษตร	79,671	88,652	103,988	115,808	124,221	2.75	3.26	2.83
2. อุตสาหกรรม	1,064,969	1,087,868	1,134,528	1,391,891	1,764,559	36.80	35.54	40.15
เหมืองแร่และอัญมณี	0	0	0	0	0	0.00	0.00	0.00
อุตสาหกรรม	649,135	675,773	746,108	841,321	949,286	22.43	23.37	21.60
การก่อสร้าง	206,228	216,493	186,578	308,288	511,659	7.13	5.84	11.64
การไฟฟ้าและประปา	209,606	195,602	201,842	242,282	303,614	7.24	6.32	6.91
3. การค้าและบริการ	1,393,027	1,479,436	1,626,304	1,810,410	2,145,266	48.14	50.94	48.81
การคมนาคม-ขนส่ง	195,709	178,902	262,821	295,000	376,756	6.76	8.23	8.57
การค้าส่ง-ค้าปลีก	225,004	237,567	251,553	276,634	328,550	7.78	7.88	7.48
การธนาคาร-ประกันภัย	147,781	138,340	159,823	200,393	267,405	5.11	5.01	6.08
ที่อยู่อาศัย	176,062	187,887	192,608	219,529	242,421	6.08	6.03	5.52
การบริหาร-ป้องกันประเทศ	154,588	166,400	173,872	177,846	190,483	5.34	5.45	4.33
การบริหาร	493,883	570,340	585,627	641,008	739,651	17.07	18.34	16.83
4. นอกเกษตรกรรม (213)	2,457,996	2,567,304	2,760,832	3,202,301	3,909,825	84.94	86.47	88.96
มูลค่าผลิตภัณฑ์มวลรวม	2,893,760	2,992,249	3,492,671	3,603,444	4,395,151	100.00	100.00	100.00
ราคาดีด้อัตราประชากร(บาท)	16,304	16,884	17,552	20,018	22,533			

ที่มา : กองข้อมูลประจำชาติ สำนักงานคณะกรรมการพัฒนาการเศรษฐกิจ และสังคมแห่งชาติ

อุตสาหกรรมระดับจังหวัด ภาคอุตสาหกรรมเป็นสาขาการผลิตที่มีความสำคัญต่อโครงสร้างทางเศรษฐกิจของจังหวัดนนทบุรีเป็นอันดับที่ 2 โดยมีมูลค่า 1,317.497 ล้านบาท เท่ากับร้อยละ 37.89 ของมูลค่าผลิตภัณฑ์รวม และมีอัตราการขยายตัวในช่วงปี พ.ศ. 2527-2532 เฉลี่ยเท่ากับร้อยละ 41.55 ต่อปี (ตารางที่ 3.16)

โรงงานอุตสาหกรรมของจังหวัดนนทบุรีในปี พ.ศ. 2532 มีจำนวนรวม 875 แห่ง ส่วนใหญ่เป็นอุตสาหกรรมประเภทแปรรูปไม้ และประเภทการผลิตซ่อมแซมเครื่องยนต์และเครื่องจักรกล เท่ากับร้อยละ 27.32 และ 20.34 ตามลำดับ

โรงงานอุตสาหกรรมส่วนใหญ่อยู่ในอำเภอเมืองนนทบุรี ปากเกร็ด และบางกรวย เท่ากับร้อยละ 55.88, 21.48 และ 9.71 ตามลำดับ ส่วน 3 อำเภอที่เหลือได้แก่ อำเภอบางบัวทอง ไทรน้อยและบางใหญ่ มีโรงงานเพียงร้อยละ 6.4, 2.97 และ 3.54 ตามลำดับ (ตารางที่ 3.17)

เงินทุนจดทะเบียนในปี พ.ศ. 2532 มีรวมกันประมาณ 4,270 ล้านบาท ซึ่งส่วนใหญ่เป็นเงินทุนของโรงงานในอำเภอปากเกร็ดและอำเภอเมืองนนทบุรี ซึ่งเท่ากับร้อยละ 54.03, 31.07 ตามลำดับ โดยที่อำเภอปากเกร็ดมีโรงงานเพียง 187 แห่ง และอำเภอเมืองมีถึง 489 แห่ง แต่ค่าเฉลี่ยเงินลงทุนต่อโรงงานของอำเภอปากเกร็ดและอำเภอเมืองนนทบุรีอยู่ในระดับที่สูงคือเท่ากับ 12.273 ล้านบาทต่อแห่งและ 3.237 ล้านบาทต่อแห่ง ตามลำดับ (ตารางที่ 3.17)

สำหรับการจ้างงานของภาคอุตสาหกรรมในปี พ.ศ. 2532 มีรวมกันประมาณ 25,113 คน ส่วนใหญ่อยู่ในเขตอำเภอปากเกร็ดและอำเภอเมืองนนทบุรี มีการจ้างงาน 11,747 คน และ 11,322 คน เท่ากับร้อยละ 46.77 และ 45.08 ตามลำดับ อุตสาหกรรมที่มีการจ้างงานสูงสุดในอำเภอปากเกร็ดได้แก่ อุตสาหกรรมแปรรูปไม้ เฉลี่ยประมาณ 9 คนต่อแห่ง

แนวโน้มการขยายตัวของโรงงานอุตสาหกรรมเปรียบเทียบปี พ.ศ. 2530-2532 ปรากฏว่าประเภทอุตสาหกรรมแปรรูปไม้ และอาหารและเครื่องดื่มมีการขยายตัวสูงสุดจาก 197 แห่งเพิ่มเป็น 57 แห่ง และจาก 22 แห่งเป็น 27 แห่ง ตามลำดับโดยในปี พ.ศ. 2532 โดยอุตสาหกรรมดังกล่าวร้อยละ 24.25 และ 8.96 อยู่ในเขตอำเภอปากเกร็ด (ตารางที่ 3.18)

ตารางที่ 3.15 การเปลี่ยนแปลงมูลค่าผลิตภัณฑ์จังหวัดนนทบุรีในปี พ.ศ. 2527-2531

สาขาการผลิต	2527-2529				2529-2531				2527-2531			
	จำนวน	R	ร้อยละ เฉลี่ย	A	จำนวน	R	ร้อยละ เฉลี่ย	A	จำนวน	R	ร้อยละ เฉลี่ย	A
1. เกษตรกรรม	-3,925	-0.90	-0.45	-1.31	53,487	12.39	6.19	4.45	53,487	12.27	6.14	4.45
ข้าว	-29,025	-9.93	-4.99	-9.71	26,656	10.19	5.09	2.22	26,656	9.17	4.58	2.22
พืชไร่	1,005	2.61	1.30	6.34	7,101	17.95	8.97	0.59	7,101	18.42	9.21	0.59
ปศุสัตว์	4,045	22.78	11.39	1.35	-4,601	-7.34	-3.67	-0.13	-4,601	-9.02	-4.51	-0.13
ป่าไม้	0	0	0	0.00	4	0	0	0.00	4	0	0	0.00
บริการทางเกษตร	-4,267	-47.16	-23.59	-1.43	1,094	22.88	11.44	0.09	1,094	12.09	6.05	0.09
การประมงและอุตสาหกรรม	24,317	39.52	15.26	8.14	20,233	19.45	9.73	1.68	20,233	25.49	12.79	1.62
2. อุตสาหกรรม	69,559	6.53	3.27	23.27	630,031	55.52	27.77	52.39	630,031	59.16	28.58	52.39
เหมืองแร่และอุตสาหกรรม	0	0	0	0.00	0	0	0	0.00	0	0	0	0.00
อุตสาหกรรม	96,973	14.94	7.47	32.44	203,178	27.23	13.62	16.90	203,178	21.39	15.65	16.90
การก่อสร้าง	-19,650	-9.53	-4.76	-6.57	328,081	147.23	87.12	27.03	328,081	157.63	78.82	27.30
การไฟฟ้าและประปา	-7,764	-3.79	-1.85	-2.60	101,772	50.42	25.21	8.46	101,772	48.55	24.28	8.46
3. การค้าและบริการ	233,277	16.75	8.37	78.04	519,962	31.91	15.96	43.16	519,962	37.25	18.63	43.16
การค้าปลีก-ส่ง	67,112	24.29	17.13	22.45	113,935	43.35	21.68	9.48	113,935	58.22	29.11	9.48
การค้าส่ง-ค้าปลีก	26,549	11.80	5.90	8.88	76,997	30.61	15.30	6.40	76,997	34.22	17.11	6.40
การธนาคาร-ประกันภัย	12,042	8.15	4.07	4.02	107,582	67.31	33.66	8.95	107,582	72.80	36.40	8.95
การสื่อสาร	16,546	9.40	4.70	5.54	49,813	25.86	12.93	4.14	49,813	28.29	14.45	4.14
การบริการ-ขนส่งและที่พัก	19,546	12.47	6.24	6.45	16,611	9.55	4.78	1.38	16,611	10.75	5.37	1.38
การบริการ	91,744	18.58	9.29	21.69	154,024	26.30	13.15	12.81	154,024	31.19	15.59	12.81
4. มูลค่าเพิ่มรวม (212)	302,836	12.32	6.16	101.31	1,148,993	41.62	20.81	95.55	1,148,993	46.75	23.37	95.55
มูลค่าผลิตภัณฑ์รวม	298,911	16.33	5.16	100.00	1,202,480	37.66	18.83	100.00	1,202,480	41.55	20.79	100.00
ภาษีมูลค่าเพิ่ม (รวม)	1,248	7.65	3.83	4.981	4,981	28.38	14.79	4,981	30.55	15.28	4,981	

หมายเหตุ : R = RELATIVE CHANGE

A = ABSOLUTE CHANGE

ที่มา : กองบัญชีประชาชาติ สำนักงานคณะกรรมการพัฒนาการเศรษฐกิจและสังคมแห่งชาติ

ตารางที่ 3.16 แสดงการเปลี่ยนแปลงจำนวนโรงงาน เงินทุน และคนงานแยกตาม
รายอำเภอปี พ.ศ.-2530-2532

อำเภอ	จำนวนโรงงาน				จำนวนคนงาน				จำนวนเงินทุน (ล้านบาท)			
	2530		2532		2530		2532		2530		2532	
	แห่ง	%	แห่ง	%	คน	%	คน	%	จำนวนบาท	%	จำนวนบาท	%
เพลงหนกพร ^๔	456	58.83	489	55.88	10,641	47.27	11,322	45.08	1,282.38	35.86	1,582.9635	37.07
ป่าดงเรด ^๕	156	20.12	187	21.48	10,486	46.58	11,747	46.77	2,138.55	59.81	2,307.498	54.03
บางกรวย	79	10.19	85	9.71	980	3.90	1,717	4.66	98.57	2.75	141.046	3.30
บางบัวทอง	39	5.03	56	6.40	266	1.18	451	1.65	27.04	0.75	77.175	1.80
บางใหญ่	24	3.09	26	2.97	119	0.52	201	0.80	11.78	0.32	32.451	0.75
ไทรน้อย ^๖	21	2.70	31	3.54	119	0.52	257	1.02	16.99	0.47	128.884	3.01
รวม	775	100.00	875	100.00	22,511	100.00	25,113	100.00	3,575.31	100.00	4,270.0175	100.00

ที่มา : ทำเนียบโรงงานอุตสาหกรรมปี พ.ศ. 2530, 2532 อุตสาหกรรมจังหวัดนนทบุรี

ตารางที่ 3.17 การเปลี่ยนแปลงจำนวนโรงงานอุตสาหกรรมปี พ.ศ.2530-2532

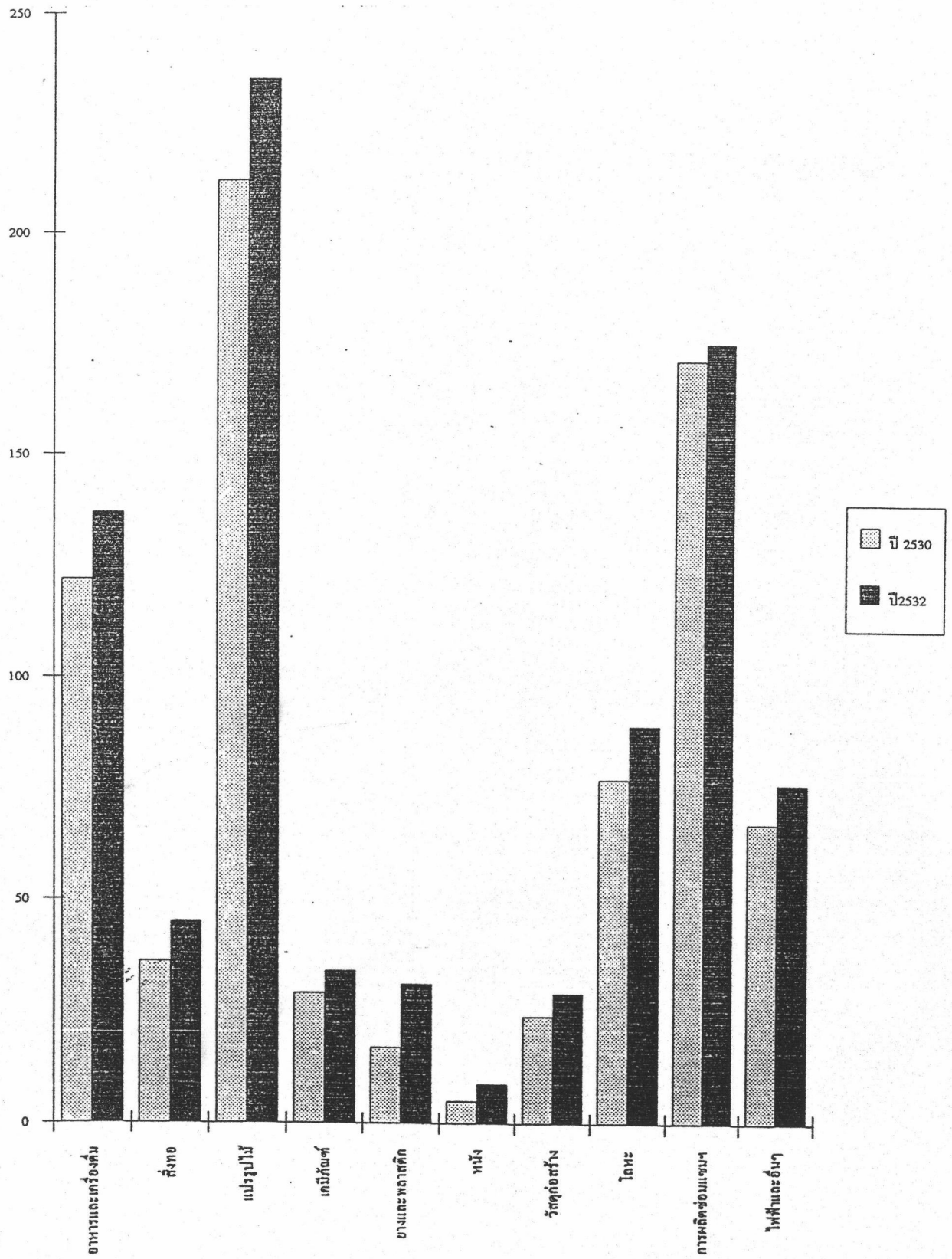
จำแนกตามรายอำเภอ/ประเภทอุตสาหกรรม

ประเภทอุตสาหกรรม	พ.ศ. 2530						พ.ศ. 2532						จำนวนโรงงาน		สัดส่วนร้อยละ		การเปลี่ยนแปลง	
	เหล็ก	ป่าเคเร็ด	ยางควรว	ยางใหญ่	ยางนิวกล	โพรซอล	เจี๊ยะ	ป่าเคเร็ด	ยางควรว	ยางใหญ่	ยางนิวกล	โพรซอล	2530	2532	2530	2532	จำนวน	%
1. อาหารและเครื่องดื่ม	63	22	14	6	11	6	68	27	12	7	18	17	122	137	20.13	15.93	15	0.12
2. สิ่งทอ	19	14	1	1	1	0	24	15	4	0	2	0	36	45	5.34	5.23	9	0.25
3. พลาสติก	120	19	24	6	11	2	134	57	23	6	13	2	212	235	34.98	27.32	23	0.10
4. เคมีภัณฑ์	18	11	0	0	0	0	20	11	0	1	1	1	29	34	4.78	3.95	5	0.17
5. ยานพาหนะ	9	6	2	0	0	0	21	9	1	0	0	0	17	31	2.80	3.60	14	0.82
6. เฟอร์นิเจอร์	4	1	0	0	0	0	7	2	0	0	0	0	5	9	0.82	1.04	4	0.80
7. วัสดุภัณฑ์	11	9	4	0	0	0	13	9	4	0	2	1	24	29	3.96	3.37	5	0.21
8. อิฐ	61	5	10	0	0	0	65	9	9	2	4	0	77	89	12.70	10.34	12	0.15
9. อารณคดีภัณฑ์	103	18	16	10	12	12	102	23	20	10	13	7	171	175	28.21	20.34	4	0.02
10. อื่นๆ	34	20	3	1	3	1	35	25	10	0	3	3	67	76	11.05	8.83	9	0.13
รวม	442	155	79	24	89	21	499	187	33	26	56	31	606	860	100.00	100.00	254	0.41

ที่มา : สำนักงานโรงงานอุตสาหกรรม สำนักงานอุตสาหกรรมจังหวัดนนทบุรี พ.ศ. 2530, 2532

หมายเหตุ : ข้อมูลได้รวบรวมจากสำเนาข้อมูลจากหน่วยงานที่เกี่ยวข้อง

แผนภูมิที่ 3-5 แสดงการเปลี่ยนแปลงจำนวนโรงงานจำแนกประเภทปี พ.ศ. 2530 และ 2532



การบริการทางสังคม

ระบบสาธารณูปโภคและสาธารณูปการ

การไฟฟ้า พ.ศ.2534 จังหวัดนนทบุรีได้รับการด้านไฟฟ้าจากการไฟฟ้านครหลวง โดยตั้งอยู่บนถนนติวานนท์ สามารถให้บริการประชาชนได้ครบทุกตำบล ถึงร้อยละ 100 ของจำนวนที่อยู่อาศัยที่มีทะเบียนบ้าน โดยทางฝั่งตะวันออกได้รับกระแสไฟฟ้าจากสถานีย่อยนนทบุรี พระนครเหนือและประชาชื่น ทางฝั่งตะวันตกขึ้นอยู่กับสถานีย่อยบางใหญ่ สามารถขยายการบริการแก่ผู้ใช้ได้ตามปริมาณความต้องการ

สำหรับปัญหาในด้านการให้บริการในเขตพื้นที่ปากเกร็ด ได้แก่ ปัญหาในการจัดหาที่ดินก่อสร้างสถานีย่อย เพราะที่ดินมีราคาแพง และปัญหาเกิดการล่าช้าในการปักเสาพาดสาย อย่างไรก็ตาม แผนการในอนาคตจะมีการจัดตั้งสถานีย่อยขึ้นบริเวณห้างสรรพสินค้าเดอะมอลล์ สยามจัสโก้ เมืองทองธานี และกระทรวงสาธารณสุข

การประปา จังหวัดนนทบุรีมีสำนักงานประปา 3 แห่ง คือ

- สำนักงานประปา สาขานนทบุรี มีพื้นที่รับผิดชอบประกอบด้วย

อำเภอเมืองเฉพาะตำบลบางเขน ตำบลตลาดขวัญ ตำบลสวนใหญ่ ตำบลกระสอ ตำบลท่าทราย

อำเภอปากเกร็ดเฉพาะตำบลปากเกร็ด ตำบลบางตลาด ตำบลบางพูด ตำบลบ้านใหม่

- สำนักงานประปาบางบัวทอง มีพื้นที่รับผิดชอบประกอบด้วย

อำเภอเมืองเฉพาะตำบลบางไผ่ ตำบลบางศรีเมือง ตำบลบางกร่าง ตำบลไทรน้อย ตำบลบางรักน้อย

อำเภอปากเกร็ดเฉพาะตำบลท่าอิฐและตำบลอ้อมเกร็ด

อำเภอบางใหญ่ทุกตำบล อำเภอบางบัวทองทุกตำบล อำเภอไทรน้อยทุกตำบล

- สำนักงานประปา สาขาบางกอกน้อย มีพื้นที่รับผิดชอบประกอบด้วยอำเภอบางกรวย

ทุกตำบล

ในปี พ.ศ.2532 จังหวัดนนทบุรีมีการผลิตและใช้น้ำประปาดังนี้

- กำลังการผลิต 37,967 ล้านลูกบาศก์เมตร/ปี

- จำนวนผู้ใช้น้ำ 66,393 ราย

- จำนวนน้ำประปาที่จ่าย 25,410 ล้านลูกบาศก์เมตร/ปี จำแนกออกเป็นเพื่อ

บริโภค 25,405 ล้านลูกบาศก์เมตร/ปี

สาธารณะ 0.0047 ล้านลูกบาศก์เมตร/ปี

โดยทั้งนี้ได้รับน้ำจากโรงกรองน้ำชลบุรีและพระราม 6 ปริมาณ 4.041 ล้านลูกบาศก์เมตร/ปี

สำหรับการประปานครหลวงนั้นเป็นหน่วยงานที่รับผิดชอบในการบริการการจ่ายน้ำประปาในเขตพื้นที่กรุงเทพมหานคร นนทบุรีและสมุทรปราการ โดยจังหวัดนนทบุรีได้รับบริการประปาเป็นบางพื้นที่ โดยพื้นที่ทางฝั่งตะวันออกของอำเภอปากเกร็ดจะอยู่ในเขตพื้นที่จ่ายน้ำของสำนักงานประปาสาขานนทบุรี มีการผลิตและใช้น้ำประปาโดยในปี พ.ศ. 2534 มีพื้นที่จ่ายน้ำ 114 ตารางกิโลเมตร เพิ่มจากปี พ.ศ. 2528 ซึ่งมีประมาณ 63 ตารางกิโลเมตร คิดเป็นการขยายตัวเพิ่มขึ้นร้อยละ 80.95 และมีจำนวนผู้ใช้น้ำจำนวน 130,825 ราย ซึ่งเพิ่มขึ้นจาก 61,881 รายในปี พ.ศ. 2528 ซึ่งเท่ากับประมาณร้อยละ 18.6 ต่อปี มีการติดตั้งประปาใหม่จำนวน 11,844 ราย และปริมาณน้ำที่ใช้ทั้งสิ้น 66.4 ล้านลูกบาศก์เมตร และจากการสอบถามงานสำนักงานประปาสาขาบางบัวทอง พื้นที่ทางฝั่งตะวันตกของอำเภอปากเกร็ด จะอยู่ในเขตพื้นที่จ่ายน้ำของสำนักงานนี้ ซึ่งในการผลิตใช้น้ำดิบจากบ่อบาดาล-บ่อกรองน้ำ คลองบางบัวทอง โดยห้ามประชาชนขุดเจาะบ่อบาดาลเอง ในปี พ.ศ. 2534 มีกำลังการผลิตจากโรงกรองน้ำประมาณ 4,000 ล้านลูกบาศก์เมตร/วัน และจากบ่อบาดาลประมาณ 3,000 ล้านลูกบาศก์เมตร/วัน สามารถให้บริการประชาชนรวมทั้งสิ้นประมาณ 12,000 ราย

จากการที่มีความต้องการน้ำในเขตนครหลวงสูงขึ้น เนื่องจากมีการขยายตัวจึงต้องป้องกันการขาดแคลนน้ำ เพราะแหล่งผลิตตอนนี้มีเพียงแม่น้ำเจ้าพระยา ซึ่งเน่าเสียและผลิตไม่พอ ในปี พ.ศ. 2560 จึงประมาณไว้ว่าต้องการน้ำดิบจำนวน 85 ล้านลูกบาศก์เมตร/วินาที โดยใช้น้ำจาก 2 แหล่ง คือ จากแม่น้ำเจ้าพระยา ๗ ตำบลสำแล อำเภอเมือง จังหวัดปทุมธานีจำนวน 60 ล้านลูกบาศก์เมตร/วินาที โดยจะบริการเฉพาะนครหลวงฝั่งตะวันออกเท่านั้น และจากแม่น้ำท่าจีน ๓ อำเภอบางเลน จังหวัดนครปฐมจำนวน 25 ล้านลูกบาศก์เมตร/วินาที โดยขุดคลองส่งน้ำดิบเข้าโรงกรองน้ำที่จะสร้างที่อำเภอบางกรวย เพื่อผลิตน้ำแก่ประชาชนในเขตนครหลวงฝั่งตะวันตก

ปัญหาที่เกิดขึ้นในพื้นที่ที่ใช้น้ำบาดาล คือ ในน้ำจะเป็นลักษณะมีแมงกานีสสีดำ สำหรับปัญหาในการดำเนินงานของสำนักงานประปาเองได้แก่ การขาดแคลนอัตรากำลังและปัญหาสำคัญที่เกิดจากการขยายตัวของอำเภอปากเกร็ด ในการที่เกิดอยู่อาศัยเพิ่มมากขึ้น จะทำให้เกิดการขาดแคลนน้ำประปาได้เนื่องจากกำลังส่งน้ำไม่เพียงพอ อย่างไรก็ตามแผนหลักโครงการที่ 4 ปี พ.ศ. 2532-2535 ของการประปานครหลวงได้มีการเร่งการผลิตน้ำประปาให้เพียงพอตามความต้องการ

การสื่อสาร ในปี 2532 จังหวัดนนทบุรีมีชุมสายโทรศัพท์จำนวน 5 ชุมสาย มีจำนวนหมายเลขเต็ม 45,770 หมายเลข ดังนี้

- ชุมสายนนทบุรี	6,300	หมายเลข
- ชุมสายปากเกร็ด	16,288	หมายเลข
- ชุมสายบางบัวทอง	1,000	หมายเลข
- ชุมสายงามวงศ์วาน	21,414	หมายเลข
- ชุมสายบางกะดี	768	หมายเลข

หมายเลขที่ใช้จำแนกออกตามวัตถุประสงค์ดังนี้

- ธุรกิจ	2,292	หมายเลข
- บ้าน	30,139	หมายเลข
- ทศท.	373	หมายเลข
- ราชการ	1,897	หมายเลข
- สาธารณะ	555	หมายเลข

จะเห็นได้ว่าร้อยละ 85.48 เป็นบ้านพักอาศัย รองลงมาได้แก่ ธุรกิจ ราชการและองค์การโทรศัพท์ ซึ่งเท่ากับร้อยละ 6.50, 5.38 และ 2.63 ตามลำดับ สำหรับการเปลี่ยนแปลงระหว่างปี พ.ศ. 2527 และ 2532 ปรากฏว่ามีการขยายตัวการให้บริการเพิ่มขึ้นจากเดิมซึ่งมีชุมสายโทรศัพท์เพียง 2 ชุมสาย โดยมีจำนวนหมายเลข 9,600 เลขหมาย มาเป็น 4 ชุมสาย มีจำนวนเลขหมายถึง 45,770 เลขหมาย แต่ความต้องการใช้อันเนื่องมาจากการขยายตัวของชุมชนยังคงมีเพิ่มขึ้นอยู่ต่อไป ซึ่งต่อไปยังมีโครงการขยายโทรศัพท์เร่งด่วน และเพิ่มหมายเลขโทรศัพท์ในพื้นที่ชุมชนอีกด้วย

- ไปรษณีย์โทรเลข ปัจจุบันจังหวัดนนทบุรีมีทำการไปรษณีย์โทรเลขจำนวน 10 แห่ง ในอำเภอต่าง ๆ ดังนี้

- อำเภอเมืองนนทบุรี	4	แห่ง
- อำเภอบางกรวย	1	แห่ง
- อำเภอบางใหญ่	1	แห่ง
- อำเภอบางบัวทอง	1	แห่ง
- อำเภอปากเกร็ด	2	แห่ง
- อำเภอไทรน้อย	1	แห่ง

ตารางที่ 3.18 จำนวนการให้บริการโทรศัพท์ประจำปีงบประมาณ 2522-2532

ปี	จำนวน ชุมสาย	จำนวน เลขหมาย ที่มี	จำนวนเลขหมายที่มีผู้เข้าจำนวนตามประเภทผู้เข้า					
			รวม	ธุรกิจ	ที่อยู่อาศัย	สาธารณะ	ราชการ	T.O.T.
2522 (1979)	2	8,300	6,854	1,052	4,746	69	909	78
2523 (1980)	2	8,300	7,502	1,080	5,089	137	1,104	92
2524 (1981)	2	8,600	7,357	1,087	5,289	157	1,232	92
2525 (1982)	2	8,600	8,280	1,095	5,517	257	1,315	98
2526 (1983)	2	9,600	8,488	1,089	5,683	275	1,345	96
2527 (1984)	2	9,600	9,271	1,095	6,399	302	1,373	102
2528 (1985)	4	25,600	14,854	1,426	11,514	346	1,427	141
2529 (1986)	4	26,600	18,504	1,614	14,724	468	1,542	156
2530 (1987)	4	38,888	23,819	1,606	19,716	535	1,699	263
2531 (1988)	4	25,300	15,210	1,482	11,514	356	1,482	376
2532 (1989)	4	45,770	34,256	1,292	30,139	555	1,897	373

ที่มา : บรรยายสรุปจังหวัดนนทบุรี 2534

การระบายน้ำและป้องกันน้ำท่วม

จากการสอบถามจากงานโยธาจังหวัดนนทบุรี จะมีปัญหาในการระบายน้ำในฤดูที่มีน้ำมากอันเนื่องมาจากฝนตกติดต่อกัน ระดับน้ำในแม่น้ำเจ้าพระยาขึ้นสูง มีน้ำทะเลหนุน ปริมาณของน้ำจะสูง ทิศทางก็จะล้นข้ามตลิ่ง จากจุดนี้ทางจังหวัดนนทบุรีได้ร่วมมือกับชลประทาน ตัดถนนเส้นสนามบินน้ำ (นนทบุรี 1) เพื่อประสานโครงการกับกรมทางหลวง นอกจากนี้ถนนรัตนธานี-ริเบอร์ตี ถนนประชาราษฎร์สาย 1 ถนนนิบูลย์สงคราม ถนนติวานนท์และถนนแจ้งวัฒนะได้ถูกยก ระดับผิวจราจรขึ้นสูงเพื่อเป็นการกันน้ำจากเจ้าพระยาไหลบ่า ดังนั้นลักษณะพื้นที่รับน้ำจึงกลายเป็นบล็อก (BLOCK) ถูกขวางด้วยถนนสำคัญดังกล่าว การระบายน้ำจะใช้โดยทางคลองสำคัญและท่อระบายน้ำ แต่น้ำหนุนเข้ามาจึงต้องมีการสร้างประตูน้ำ เพื่อควบคุมปริมาณน้ำและรักษาระดับน้ำในเขตแต่ละบล็อก (SUB BLOCK) หรือมองได้ว่าเป็นเขตกันกระทง มีพื้นที่ราบต่ำสุดทางทิศตะวันออกของเขตเมือง ดังนั้นการแก้ไขปัญหาก็เป็นไปได้ในการป้องกันน้ำท่วมในหน้าน้ำจึงควรเป็นวิธีสูบน้ำ และปิดประตูน้ำอย่างเดียว

สำหรับการระบายน้ำทั่ว ๆ ไปควรจัดระบบภายในให้มีการไหลต่อเนื่อง โดยขนาดและทิศทางการลาดชันให้เกิดความสมดุลย์ แต่สภาพระบบระบายน้ำปัจจุบันเป็นแบบรวมคือท่อระบายน้ำจะทำหน้าที่รับน้ำฝนและน้ำเสียจากชุมชนรวมกัน เพราะเดิมท่อระบายน้ำจะมีขนาดเล็ก ความลาดเทไม่เพียงพอและสิ่งสกปรกอุดตัน ทำให้พื้นที่บางแห่งในเวลาฝนตกหนักน้ำจะระบายไม่ทันทำให้น้ำท่วมตามถนนซอยต่าง ๆ

ในการจัดการตอนหน้าน้ำนั้น จะมีการระดมเครื่องสูบน้ำ สำหรับนอกเขตเทศบาลนั้นจะมีปัญหาเฉพาะไร่นาสวนของชาวบ้านโดยจะช่วยค่าน้ำมัน เครื่องสูบน้ำ ช่วยซื้อปุ๋ย สารส้ม สารเคมีต่าง ๆ ตามความจำเป็น

จะเห็นได้ว่าที่ระบายน้ำ (ท่อระบายน้ำ คลอง) จะวางตามแนวทางในเขตชุมชน ส่วนคลองตรงปากอ่าวที่ติดกับเจ้าพระยาจะมีประตูกันน้ำทุกคลองที่ติดกับแม่น้ำเจ้าพระยา (ระบบเดียวกับกรุงเทพฯ) สำหรับถนนใหม่ยังไม่มีการระบายน้ำได้แก่ ถนนรัตนธานี-ริเบอร์ตี ถนนบางบัวทอง-สะพานนนท์ ถนนติวานนท์และถนนแจ้งวัฒนะบางช่วง โดยช่วงที่เป็นบ้านจัดสรรจะบังคับให้ทำท่อระบายน้ำติดถนนกับตามบ้าน และถ้ามีคลองจะปล่อยลงคลอง โดยต้องมีเครื่องกำจัดน้ำเสีย สำหรับโรงงานต่าง ๆ จะถูกบังคับให้มีที่กำจัดน้ำเสีย โดยคำนึงถึงความถูกต้องลักษณะ

สำหรับการระบายน้ำทั้งมี 4 ลักษณะได้แก่ การระบายลงท่อสาธารณะลงสู่แหล่งน้ำทิ้ง ทั้งภายในบริเวณบ้านและลงสู่แหล่งอื่น

ตารางที่ 3.19 แสดงจำนวนโรงเรียน ครู นักเรียน แยกตามสังกัดปี พ.ศ.2532

สังกัด	จำนวน			
	โรงเรียน	ครู	นักเรียน	ครู:นักเรียน
- สปช.	149	2,590	45,027	1:17
- กรมสามัญศึกษา	19	1,750	29,685	1:16
- สช.	66	1,405	28,226	1:20
- สถาบันเทคโนโลยีราชมงคล	1	139	2,511	1:18
- กรมประชาสงเคราะห์	1	23	302	1:13
- เทศบาล	5	151	3,171	1:21
<u>กรมการศึกษานอกโรงเรียน</u>				
- ศูนย์การศึกษานอกโรงเรียน	1	205	5,764	1:28
- โรงเรียนผู้ใหญ่	7	281	3,326	1:18
รวม	249	6,544	118,012	1:18

ที่มา : สำนักงานศึกษาธิการจังหวัดนนทบุรี

การศึกษา จังหวัดนนทบุรีมีสถานที่ศึกษาตั้งแต่ระดับอนุบาลถึงระดับอุดมศึกษา โดยมีหน่วยงานสังกัดกรมต่าง ๆ ของกระทรวงศึกษาธิการรับผิดชอบในด้านการให้บริการด้านการศึกษาแก่เยาวชนและประชาชนทั่วไป โดยในปี พ.ศ.2534 จังหวัดนนทบุรีมีโรงเรียนและสถานศึกษาในแต่ละสังกัดดังนี้

นอกจากนี้ยังมีสถานศึกษาประเภทและสังกัดอื่น ๆ อีก ดังนี้

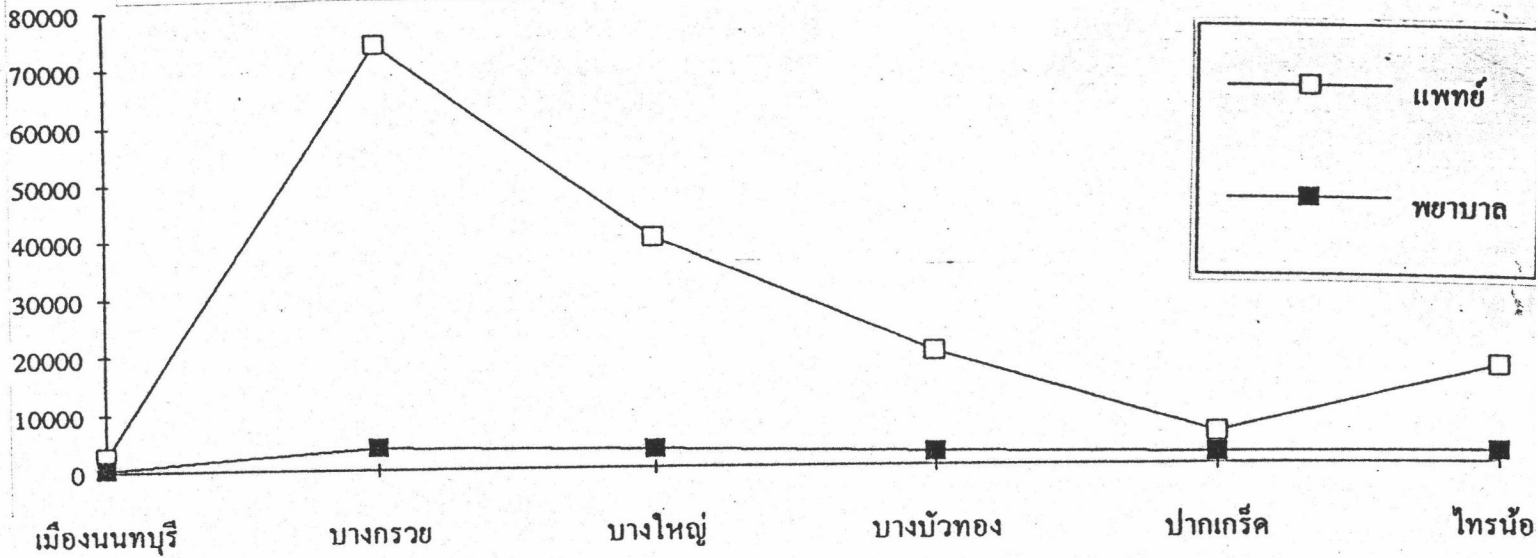
- สังกัดทบวงมหาวิทยาลัย	1	แห่ง
- วิทยาลัยพยาบาล	3	แห่ง
- โรงเรียนการชลประทาน	1	แห่ง
- โรงเรียนจัดสอนเด็กก่อนเกณฑ์	6	แห่ง
- โรงเรียนปริยัติธรรม	90	แห่ง
- หน่วยจัดการศึกษาออกโรงเรียน	2	แห่ง

การสาธารณสุข สำนักงานสาธารณสุขจังหวัดนนทบุรีเป็นผู้รับผิดชอบในการดำเนินงานบริการด้านสาธารณสุขให้แก่ประชาชน โดยพัฒนาโครงสร้างพื้นฐานทางสาธารณสุขและเร่งรัดการปรับปรุงการบริการและรักษาพยาบาลให้ทั่วถึงในท้องที่ทุกอำเภอ โดยมีจำนวนโรงพยาบาลของรัฐและเอกชนดังนี้

ตารางที่ 3-20 แสดงจำนวนบุคลากร และจำนวนเตียงทางด้านการบริการสาธารณสุข
จังหวัดนนทบุรี พ.ศ.2532

โรงพยาบาล/สถานบริการด้านสาธารณสุข	แพทย์	ทันตแพทย์	เภสัชกร	พยาบาล	เจ้าหน้าที่พยาบาล	เตียง
โรงพยาบาลพระนั่งเกล้า	26	3	3	180	66	217
โรงพยาบาลบาราศน์ราชมงคล	29	1	2	91	79	400
โรงพยาบาลโรคทรวงอก	31	1	4	184	190	600
โรงพยาบาลศรีรัตนสุภา	16	4	5	225	71	1,950
โรงพยาบาลชุมชนปากเกร็ด	2	-	1	16	3	10
โรงพยาบาลชุมชนบางใหญ่	1	-	-	13	5	10
โรงพยาบาลชุมชนบางบัวทอง	3	1	1	26	4	10
โรงพยาบาลชุมชนไทรน้อย	2	1	1	18	-	10
โรงพยาบาลบางกร่าง	-	-	-	-	2	-
โรงพยาบาลบางกรวย	1	-	-	20	7	10
โรงพยาบาลชลประทาน	25	6	3	64	164	308
โรงพยาบาลนนทเวช	7	1	1	18	40	130
สำนักงานสาธารณสุขจังหวัด	1	2	1	29	16	-
สำนักงานสาธารณสุขอำเภอ	-	-	-	24	92	-
สถานีอนามัยศาลากลางนนทบุรี	-	-	-	2	5	-
รวม	144	20	22	910	740	

แผนภูมิที่ 3.6 แสดงสัดส่วนแพทย์และพยาบาลต่อประชากรจำแนกรายอำเภอ ปี พ.ศ.2532



เมื่อพิจารณาจากข้อมูลจะเห็นว่ามีการกระจุกตัวของโรงพยาบาล แพทย์ และ
 เติยงรับคนไข้อยู่ในเขตอำเภอเมืองนนทบุรีมาก โดยในปี พ.ศ. 2532 มีโรงพยาบาลในเขต
 อำเภอเมืองรวมทั้งสิ้น 6 แห่ง แพทย์รวมกันจำนวน 109 คน และเติยงรับคนไข้จำนวน 3,297
 เติยงอีกทั้งเจ้าหน้าที่ทางการแพทย์อื่น ๆ ซึ่งมีสัดส่วนที่สูงมาก นอกจากนี้ยังพบว่าสถานบริการ
 ทางการแพทย์ต่าง ๆ มีการรวมตัวกันในเขตอำเภอเมืองนนทบุรีเสียเป็นส่วนใหญ่ รองลงมาคือ
 อำเภอปากเกร็ด สำหรับประสิทธิภาพในการให้บริการทางการแพทย์นั้นมีอัตราส่วนเติยงรับคนไข้
 1 เติยงต่อประชากรของอำเภอปากเกร็ด 483 คน แพทย์ 1 คนต่อประชากร 5,461 คน
 แสดงให้เห็นว่าประชากรในเขตพื้นที่ศึกษาได้รับการทางด้านกาแพทย์และสาธารณสุขไม่เพียงพอ
 แต่อย่างไรก็ตามประชากรในเขตพื้นที่ศึกษาและเขตอื่น ๆ สามารถรับบริการในเขตอำเภอเมือง
 นนทบุรีได้อย่างไม่ลำบากนัก

ตารางที่ 3.21 แสดงจำนวนแพทย์/พยาบาลต่อประชากรรายอำเภอปี พ.ศ. 2532

อำเภอ	แพทย์	อัตราส่วนแพทย์/ ประชากร	พยาบาล	อัตราส่วน พยาบาล/ประชากร
เมืองนนทบุรี	109	1: 2,645	753	1: 362
บางกรวย	1	1:74,180	20	1:3,759
บางใหญ่	1	1:39,944	13	1:3,072
บางบัวทอง	3	1:19,739	26	1:2,277
ปากเกร็ด	27	1: 5,461	80	1:1,843
ไทรน้อย	2	1:16,680	18	1:1,853
รวม	143	1: 4,389	910	1: 689

ที่มา : สำนักงานสาธารณสุขจังหวัดนนทบุรี

สวัสดิภาพและความปลอดภัย

การที่จังหวัดนนทบุรีมีการพัฒนาทางเศรษฐกิจการเมืองและสังคมเพื่อส่งเสริมฐานะความเป็นอยู่ของประชาชนให้ดีขึ้นนั้น จะช่วยลดปัญหาอาชญากรรมกลับมีผลกระทบจากปัญหาอื่น ๆ ในสังคมอีกหลายประการ เช่น ปัญหาการว่างงาน ปัญหาทางสังคมวิทยา ปัญหาการทุจริต และประเพณีมิชอบต่อหน้าที่ เป็นต้น โดยทางจังหวัดจึงได้ให้ความสนใจที่จะลดปัญหาอาชญากรรมนี้ โดยดำเนินการตามนโยบายของกระทรวงมหาดไทย เช่น ให้ฝ่ายปกครองและตำรวจร่วมมือกันวางแผนป้องกันและปราบปรามอาชญากรรมทั้งในระยะสั้นและระยะยาว โดยผนึกกำลังดำเนินการอย่างต่อเนื่อง โดยจังหวัดได้จัดตั้งคณะกรรมการรักษาความเรียบร้อยของจังหวัดขึ้นและจัดให้มีการประชุมคณะกรรมการด้วยเดือนละ 1 ครั้ง คงจะเป็นผลดีต่อประชาชนที่เข้ามาอยู่ในพื้นที่จังหวัดนนทบุรีโดยเฉพาะอำเภอเมืองนนทบุรีและอำเภอปากเกร็ด ซึ่งมียอดรวมของคดีอุกฉกรรจ์เพิ่มขึ้นกว่าในเขตอื่น

ตารางที่ 3-22 แสดงการเปรียบเทียบคดีอุกฉกรรจ์ของจังหวัดนนทบุรีประจำปี 2532-2533

สภ.อ.	ฆ่าคนตาย				ปล้นทรัพย์				ชิงทรัพย์				วิ่งราวทรัพย์				ยอดรวม			
	2532		2533		2523		2533		2523		2533		2523		2533		2523		2533	
	เกิด	จับ	เกิด	จับ	เกิด	จับ	เกิด	จับ	เกิด	จับ	เกิด	จับ	เกิด	จับ	เกิด	จับ	เกิด	จับ	เกิด	จับ
เมือง	18	11	20	14	4	2	7	5	13	10	14	10	7	7	7	6	42	30	48	35
ปากเกร็ด	17	5	14	5	3	3	5	3	10	7	3	1	5	4	3	3	35	19	25	12
บางกรวย	6	4	5	4	2	2	2	1	4	1	2	-	1	-	2	2	13	7	11	7
บางใหญ่	2	-	1	-	-	-	1	-	-	-	-	-	-	-	-	-	2	-	2	-
บางบัวทอง	6	4	6	1	2	2	1	1	10	4	5	1	1	1	-	-	19	11	12	3
ไทรน้อย	2	1	3	1	1	1	1	1	1	-	-	-	-	-	-	-	4	2	4	2
สวนใหญ่	4	2	-	-	1	1	-	-	2	1	3	2	3	3	-	-	10	7	3	2
บางแม่นาง	2	2	2	2	-	-	1	1	-	-	1	-	-	-	-	-	2	2	4	3
รวม	57	29	51	27	13	11	18	12	40	23	28	14	17	15	12	11	127	78	109	64

ที่มา : กองกำกับการตำรวจภูธรจังหวัดนนทบุรี

หมายเหตุ ปี 2533 สภ.อ.บางกรวย มีคดีอุกฉกรรจ์เรื่อง วางเพลิงเกิด 1 ราย จับได้ 1 ราย

ประวัติความเป็นมาของประชากรในจังหวัดนนทบุรี (อดีต-ปี พ.ศ.2534)

ประชากรจังหวัดนนทบุรีประกอบไปด้วย ชาวไทยที่สืบเชื้อสายมาจากหลายเชื้อชาติ เช่นเดียวกับกับอำเภอปากเกร็ด คือ มีทั้งไทย จีน มอญ แขก เป็นต้น โดยชนชาติไทยมีอยู่ทั่วไปทุกอำเภอ เป็นชนส่วนใหญ่ที่สุดของจังหวัด แต่เดิมอยู่ที่ใด มาจากไหน ไม่มีหลักฐานปรากฏแน่ชัด รองลงไปเป็นเชื้อสายจีนซึ่งไม่ปรากฏหลักฐานแน่ชัดว่าได้มาอยู่ในจังหวัดนนทบุรีตั้งแต่เมื่อใด สันนิษฐานว่าคงจะเข้ามาอยู่ตั้งแต่สมัยกรุงศรีอยุธยาเป็นราชธานี

นอกจากนี้ ยังมีชนชาติที่อพยพเข้ามาภายหลังอีกสองเชื้อชาติ คือ ชาวไทยเชื้อสายมอญ และชาวไทยเชื้อสายมลายู ชาวไทยสองเชื้อชาตินี้อพยพมาอยู่ในจังหวัดนนทบุรีตั้งแต่สมัยกรุงศรีอยุธยา สมัยกรุงธนบุรี ตลอดจนถึงสมัยกรุงรัตนโกสินทร์ตอนต้น ดังปรากฏหลักฐานในหนังสือ อักษรานุกรมภูมิศาสตร์ไทย ดังนี้ "...ในจังหวัดนี้มีชาวไทยที่สืบเชื้อสายมาจากมอญอยู่มากแก่อำเภอปากเกร็ด ตั้งแต่ปากคลองบางตลาดฝั่งเหนือลำแม่น้ำเจ้าพระยา ด้านตะวันออกและตะวันตก ตำบลอ้อมเกร็ด เหนือคลองบางภูมิขึ้นไป รวมทั้งเกาะเกร็ดด้วย มีชาวไทยที่สืบเชื้อสายมาจากมอญ ซึ่งอพยพเข้ามาพึ่งบรมโพธิสมภารในสมัยกรุงธนบุรี เมื่อ พ.ศ.2317 คราวหนึ่งกับเมื่อ พ.ศ.2358 ในสมัยกรุงรัตนโกสินทร์ รัชกาลที่ 2 อีกคราวหนึ่ง เรียกว่ามอญใหญ่ โปรดให้แบ่งครอบครัวไปอยู่เมืองปทุมธานีบ้าง เมืองนนทบุรีบ้าง และเมืองนครเขื่อนขันธ์ ซึ่งบัดนี้เป็นอำเภอพระประแดง ขึ้นจังหวัดสมุทรปราการบ้าง ซึ่งจะได้กล่าวรายละเอียดเพิ่มเติมในบทที่ 4 ต่อไป

ไทยอิสลามที่ตั้งบ้านเรือนอยู่ที่ตำบลบางกระสอบ และที่บ้านตลาดแก้ว ในตำบลบางตะนาวศรี อำเภอเมืองนนทบุรี มีเชื้อสายเป็นชาวปัตตานี มาอยู่ตั้งแต่สมัยกรุงศรีอยุธยาเฉพาะตำบลบางกระสอบต้นตระกูลได้เป็นแม่ทัพนายกองคนสำคัญของไทยหลายคน

ไทยอิสลามที่ตำบลท่าอิฐ อำเภอปากเกร็ด เป็นเชื้อสายชาวเมืองไทรบุรี เข้ามาอยู่ในรัชกาลที่ 3

ไทยชาวเมืองตะนาวศรี มีรายงานอำเภอสอบสวนได้ความว่า ได้เข้ามาตั้งภูมิลำเนาอยู่ที่ตำบลบางตะนาวศรี อำเภอเมืองนนทบุรี ในรัชกาลสมเด็จพระที่นั่งสุริยาศมรินทร์ พ.ศ. 2302 ครั้งทัพไทยตั้งรวมพลอยู่ที่แก่งตุ่ม นอกเขตไทยต้นแม่น้ำตะนาวศรี พม่ายกทัพจะมาตีชาวตะนาวศรีก็หนีเข้ามา..." (อักษรานุกรมภูมิศาสตร์ไทย 2507 : 548)

จากที่กล่าวมาข้างต้นจะเห็นได้ว่า ไม่ว่าจะเป็นคนไทยหรือคนจีน มอญ แขก เป็นต้น ยังคงมีการตั้งถิ่นฐานในบริเวณพื้นที่ต่าง ๆ ดังกล่าวมาแล้ว จนกระทั่งทุกวันนี้

ด้านประชากร (ระดับจังหวัด) และสังคม

ในปี พ.ศ. 2534 จังหวัดนนทบุรีมีประชากรรวมทั้งสิ้น 687,638 คน กระจายอยู่ในพื้นที่ 6 อำเภอ โดยอำเภอเมืองนนทบุรีมีประชากรมากที่สุดคือ 306,586 คน หรือร้อยละ 44.59 รองลงมาได้แก่ อำเภอปากเกร็ด บางกรวย บางบัวทอง บางใหญ่และ ไทรน้อย มีประชากร 157,902, 78,601, 69,480, 41,070 และ 33,999 คนหรือร้อยละ 22.96, 11.43, 10.10, 5.97 และ 4.94 ตามลำดับ จะเห็นได้ว่าอำเภอปากเกร็ดมี ประชากรมากกว่าอำเภอไทรน้อยถึง 4.64 เท่า

การเปลี่ยนแปลงจำนวนประชากรระหว่างปี พ.ศ. 2527-2534 พบว่า ในระดับจังหวัดมีขนาดการเปลี่ยนแปลงเพิ่มขึ้นร้อยละ 43.62 คิดเป็นอัตราการเพิ่มต่อปีประมาณ ร้อยละ 5.31 (แผนที่ ตารางที่ 3.21) จะเห็นได้ว่าในทุกอำเภอมิขนาดการเปลี่ยนแปลงที่ เพิ่มขึ้น อำเภอปากเกร็ดมีขนาดการเปลี่ยนแปลงมากเป็นอันดับสองรองจากอำเภอบางบัวทอง คือ ร้อยละ 59.34 โดยอำเภอบางบัวทองมีขนาดการเปลี่ยนแปลงมากที่สุดคือร้อยละ 65.32 ส่วน อำเภอเมืองร้อยละ 45.55 รองจากอำเภอปากเกร็ด และรองลงมาจากอำเภอเมืองนนทบุรี ได้แก่ อำเภอบางกรวย บางใหญ่และไทรน้อย คือร้อยละ 27.33, 18.86 และ 11.26 ตามลำดับ

สำหรับอัตราการเปลี่ยนแปลงปี พ.ศ. 2522-2527 อำเภอเมืองปากเกร็ดมี อัตราการเพิ่มเฉลี่ยต่อปีสูงสุด (ร้อยละ 4.35) รองลงมาคืออำเภอเมือง (ร้อยละ 3.13) ส่วน อำเภอบางกรวย อำเภอบางบัวทองมีอัตราการเพิ่มเฉลี่ยต่อบิต่ำกว่าอำเภอเมืองนนทบุรี (ร้อยละ 1.77, 0.74) ในขณะที่อำเภอบางใหญ่และไทรน้อยมีการเปลี่ยนแปลงเพียงเล็กน้อย (ร้อยละ 0.64, 0.20) โดยในช่วงปี พ.ศ. 2527-2534 อำเภอปากเกร็ดมีอัตราการเพิ่มเฉลี่ยต่อปีสูง สุดคือร้อยละ 7.45 รองมาได้แก่ อำเภอบางบัวทองและอำเภอเมืองร้อยละ 6.85 และ 5.51 ตามลำดับ จะเห็นได้ว่าอำเภออื่น ๆ ในจังหวัดนนทบุรีนอกจากอำเภอปากเกร็ด และอำเภอ เมืองมีอัตราเพิ่มเฉลี่ยต่อปีสูงขึ้นจากช่วงปี พ.ศ. 2522-2527 ทั้งสิ้น

1) ความหนาแน่นของประชากร ในปี พ.ศ. 2534 จังหวัดนนทบุรีมีความ หนาแน่นของประชากรเฉลี่ยทั้งจังหวัดประมาณ 1,103 คนต่อตารางกิโลเมตร โดยอำเภอเมือง นนทบุรีมีความหนาแน่นมากที่สุดคือ 3,937 คนต่อตารางกิโลเมตร รองลงมาได้แก่ อำเภอ ปากเกร็ด และบางกรวย มีความหนาแน่นเท่ากับ 1,773 คนและ 1,369 คน น้อยที่สุดได้แก่ อำเภอไทรน้อยเท่ากับ 182 คนต่อตารางกิโลเมตร (ตารางที่ 3.21)

จะเห็นได้ว่าความหนาแน่นของประชากรในอำเภอที่มีพื้นที่ติดต่อกับ

กรุงเทพมหานคร ซึ่งได้แก่ อำเภอปากเกร็ด อำเภอเมืองและบางกรวย จะมีการเปลี่ยนแปลงความหนาแน่นเพิ่มขึ้นประมาณกว่า 700 คนต่อตารางกิโลเมตรเมื่อเปรียบเทียบกับปี พ.ศ. 2522 และ 2527 เนื่องจากต้องรองรับการขยายตัวของประชากรที่เพิ่มขึ้นของกรุงเทพมหานคร ส่วนพื้นที่ 3 อำเภอ ได้แก่ อำเภอบางบัวทอง บางใหญ่และไทรน้อย มีการเปลี่ยนแปลงความหนาแน่นเพียงเล็กน้อย เมื่อเทียบกับ 3 อำเภอแรกดังกล่าว

2) การกระจายตัวของประชากร จากการศึกษาความสัมพันธ์ระหว่างพื้นที่กับประชากรของจังหวัดนนทบุรีโดยใช้ข้อมูลจำนวนประชากรระดับอำเภอในปี พ.ศ. 2527 และ 2534 ด้วยวิธี LOVENZE CURVE (ตารางที่ 3.22) โดยการ Plot ค่าอัตราร้อยละสะสมของพื้นที่กับอัตราร้อยละสะสมของประชากร (แผนภูมิที่) พิจารณาจาก

1. ถ้าเส้นโค้งเข้าหาจุดที่แกนทั้งสองตัดกันมากเท่าใด แสดงถึงการรวมตัวของประชากรมีมากเท่านั้น
2. ถ้าเส้นเชื่อมปลายแกนทั้งสองห่างออกจากจุดตัดของแกนทั้งสองมากเท่าใด แสดงถึงการกระจายตัวของประชากรในพื้นที่มากเท่านั้น

พบว่า ค่าดัชนีการกระจายตัวของประชากรในปี พ.ศ. 2527 และ ปี พ.ศ. 2532 มีค่าเท่ากับ 0.4110 และ 0.40630 ตามลำดับ แสดงว่าประชากรมีการกระจุกตัวในบางพื้นที่เพิ่มขึ้น โดยร้อยละ 50 ของประชากรรวมตัวกันอยู่ในพื้นที่ประมาณร้อยละ 86 ในปี พ.ศ. 2527 และ 2532 แสดงให้เห็นถึงพื้นที่อำเภอนนทบุรีได้รับการพัฒนาจึงมีกระจุกตัวของประชากรเพิ่มขึ้น เริ่มมีการกระจายตัวน้อยลง หมายถึงการที่มีความหนาแน่นของประชากรที่เพิ่มขึ้น เริ่มมีลักษณะเป็น PRIMATE CITY

ตารางที่ 3.23 แสดงจำนวนและความหนาแน่นประชากรรายอำเภอของจังหวัดนนทบุรี

อำเภอ	ส.จ. พื้นที่ (ตร.กม.)	ส.จ. พื้นที่ (%)	2522			2527			2534			2522-2527			2527-2534		
			ประชากร	1	2	ประชากร	1	2	ประชากร	1	2	จำนวน	R	อัตราเฉลี่ย เพิ่มเฉลี่ย/ปี	จำนวน	R	อัตราเฉลี่ย เพิ่มเฉลี่ย/ปี
เมืองนนทบุรี	77.87	12.50	154,813	41.52%	1,988	210,644	43.09%	2,705	306,586	44.59%	3,937	55,831	36.06%	3.13	95,942	45.55%	5.51
บางกรวย	57.41	9.21	51,791	13.89%	902	61,731	12.89%	1,075	78,601	11.43%	1,369	9,940	19.19%	1.77	16,870	27.33%	3.51
บางใหญ่	96.40	15.47	32,431	8.70%	336	34,552	7.22%	358	41,070	5.97%	426	2,121	6.54%	0.64	6,518	18.86%	2.50
บางบัวทอง	116.44	18.69	39,035	10.47%	335	42,027	8.78%	361	69,480	10.10%	597	2,992	7.66%	0.74	27,453	65.32%	7.45
ปากเกร็ด	89.02	14.29	64,857	17.39%	729	99,286	20.74%	1,115	157,902	22.96%	1,774	34,429	53.08%	4.35	58,616	59.04%	6.83
ไทรน้อย	186.02	29.85	29,960	8.03%	161	30,559	6.38%	164	33,999	4.94%	183	599	2.00%	0.20	3,440	11.26%	0.54
จังหวัดนนทบุรี	623.16	100.00	372,887	100.00%	598	478,799	100.00%	768	687,638	100.00%	1,103	105,912	28.40%	2.53	203,839	43.62%	5.31

หมายเหตุ : 1 = บัลละของประชากรจังหวัด
 2 = ความหนาแน่นของประชากรต่อตารางกิโลเมตร

ตารางที่ 3.24 ความสัมพันธ์ระหว่างพื้นที่ และประชากรจังหวัดน่านบุรี

พ.ศ. 2527, 2532

อำเภอ	ความหนาแน่น		พื้นที่			ประชากรปี พ.ศ. 2527			ประชากรปี พ.ศ. 2532		
	2527	2532	ตร.กม.	ร้อยละ	ร้อยละสะสม	คน	ร้อยละ	ร้อยละสะสม	คน	ร้อยละ	ร้อยละสะสม
โพธิ์ชัย	164	182	186.017	29.85	29.85	30,55	6.39	6.39	33,099	4.94	4.94
บางบัวทอง	360	596	116.439	18.68	48.53	42,027	8.80	15.19	69,480	10.10	15.04
บางใหญ่	358	426	96.398	15.47	64.00	34,552	7.22	22.14	41,070	5.97	21.10
ป่าดงเรด	1,115	1,773	89.023	14.29	78.29	99,286	20.76	43.17	157,902	22.96	43.97
บางศรีวง	1,075	1,360	57.408	9.21	78.50	61,731	12.91	56.08	78,601	11.43	55.41
เขาสวนกวาง	2,607	3,937	77.87	12.50	100.00	219,044	43.92	100.00	306,586	44.53	100.00
รวม	767	1,103	623.15	100.00	408.17	479,199	100.00	243.24	687,638	100.00	240.37

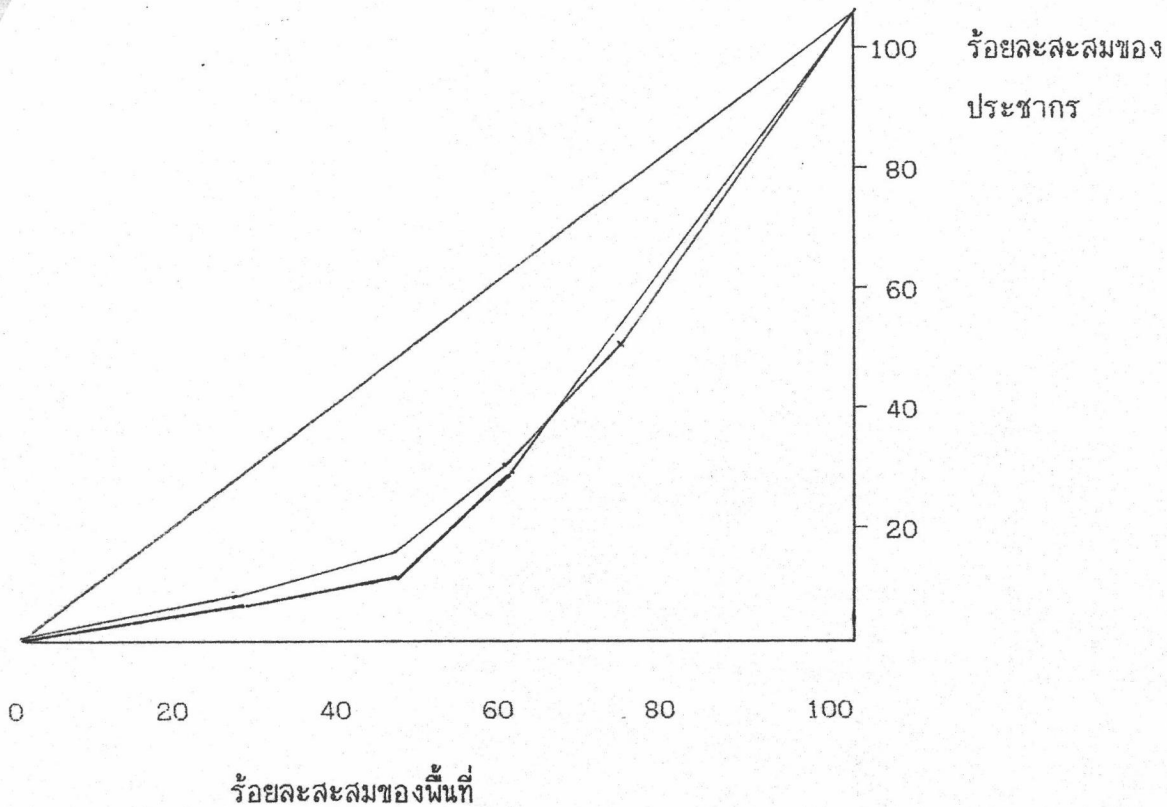
CI = $\frac{408.17 - 243.24}{408.17} = 0.40497$, CI = $\frac{408.17 - 240.37}{408.17} = 0.41110$

408.17

408.17

ที่มา : รายงานแบบสำรวจ

แผนภูมิที่ 3.7 LORENZ CURVES แสดงการกระจายตัวของประชากรระดับอำเภอของจังหวัดนนทบุรี



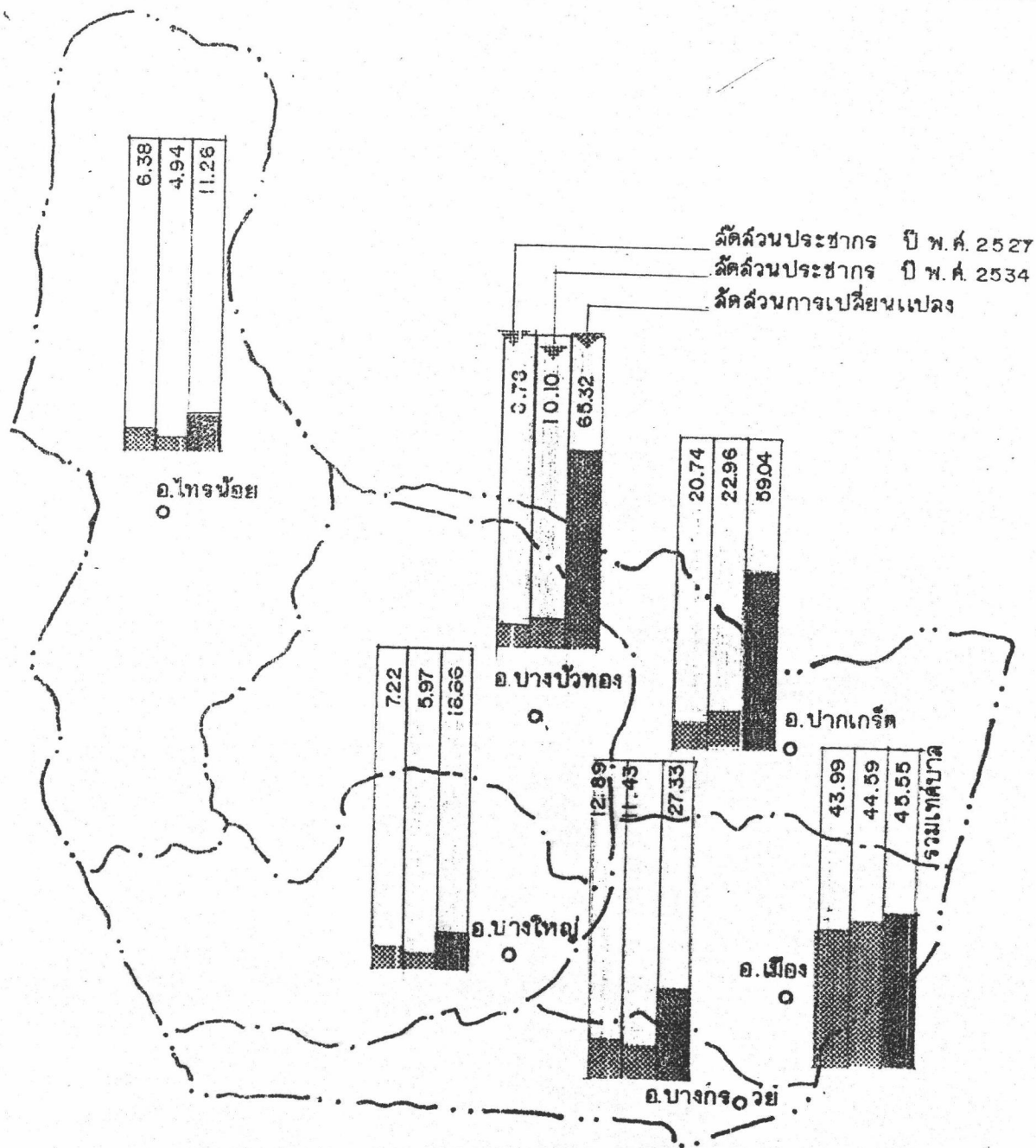
เส้นแสดงการกระจายตัวของประชากร

$$1 \text{ ปี พ.ศ. 2527 } \text{ ค่าดัชนี (CI) } = \frac{408.17 - 243.24}{408.17} = 0.40407$$

$$2 \text{ ปี พ.ศ. 2534 } \text{ ค่าดัชนี (CI) } = \frac{408.17 - 240.37}{408.17} = 0.41110$$

3 เส้นการกระจายตัวที่สม่ำเสมอ

ที่มา : ตารางที่ 3.22



การศึกษาวิเคราะห์และรูปแบบการตั้งถิ่นฐานของชุมชนอำเภอปากเกร็ด

แสดง ๑. ๒๕๒๗ และ ๒. ๒๕๓๔ และ ๓. ๒๕๒๗-๒๕๓๔

ที่มา

กรมการปกครอง



มาตราส่วน: 200,000

แผนที่ 3.2

ตารางที่ 3.25 การย้ายถิ่นของประชากรในจังหวัดนนทบุรี

จังหวัดนนทบุรี	การย้ายถิ่นเข้า						การย้ายถิ่นออก					
	2529		2532		2534		2529		2532		2534	
	ภายใน จังหวัด	ต่าง จังหวัด	ภายใน จังหวัด	ต่าง จังหวัด	ภายใน จังหวัด	ต่าง จังหวัด	ภายใน จังหวัด	ต่าง จังหวัด	ภายใน จังหวัด	ต่าง จังหวัด	ภายใน จังหวัด	ต่าง จังหวัด
อำเภอเมืองนนทบุรี (นอกเขตเทศบาล)	10,341	21,886	6,910	15,400	1,911	3,049	8,338	10,880	8,048	10,874	1,713	1,033
อำเภอบางกรวย	2,339	6,528	2,101	5,090	2,716	6,079	1,781	2,243	1,559	1,938	3,455	2,749
อำเภอบางใหญ่	1,736	1,647	2,285	4,362	1,687	1,734	1,050	679	1,074	804	1,485	774
อำเภอบางบัวทอง (นอกเขตเทศบาล)	1,786	2,283	1,651	1,395	3,489	6,117	688	439	1,338	764	2,980	373
อำเภอไทรน้อย	1,189	886	948	749	1,121	923	739	2,689	812	809	842	721
อำเภอปากเกร็ด	7,591	15,043	5,532	12,593	6,860	13,906	4,190	2,885	5,511	6,413	6,461	5,893
เทศบาลบางบัวทอง	609	625	587	628	474	527	1,097	505	832	373	807	379
เทศบาลเมืองนนทบุรี	2,141	3,695	4,667	6,713	7,713	15,110	2,676	2,535	5,458	4,366	9,697	6,416
รวม	27,731	52,593	25,661	46,930	25,971	47,436	20,553	22,855	25,624	27,341	26,540	18,941

3) การศาสนา ประชาชนในจังหวัดนนทบุรีส่วนใหญ่นับถือศาสนาพุทธประมาณร้อยละ 94.00 และนับถือศาสนาอื่น ๆ ประมาณร้อยละ 6.00 ได้แก่ ศาสนาคริสต์ อิสลาม เป็นต้น โดยในปี พ.ศ.2532 มีสถาบันทางศาสนา ดังนี้

ตารางที่ 3.26 แสดงจำนวนสถาบันทางศาสนาและภิกษุสามเณรจังหวัดนนทบุรี พ.ศ. 2532

สถานที่/จำนวน	หน่วย
วัด	182 วัด
สำนักสงฆ์	2 แห่ง
วัดร้าง	44 วัด
มัสยิด	18 หลัง
โบสถ์คาทอลิก	3 แห่ง
โบสถ์โปรเตสแตนท์	1 แห่ง
โรงเรียนพระปริยธรรมและบาลี	100 โรงเรียน
โรงเรียนพุทธศาสนาวันอาทิตย์	4 โรงเรียน
โรงเรียนวัดสอนเด็กก่อนเกณฑ์	6 โรงเรียน
ศูนย์ส่งเสริมวัฒนธรรม	2 แห่ง
ภิกษุ	3,260 รูป
สามเณร	1,433 องค์
ศิษย์วัด	1,320 คน

ที่มา : สำนักงานศึกษาธิการจังหวัด

3.3 สภาพทั่วไปของชุมชนอำเภอปากเกร็ด

ลักษณะโดยทั่วไปของชุมชนอำเภอปากเกร็ด เป็นชุมชนที่เกิดขึ้นและตั้งอยู่ริมฝั่งแม่น้ำเจ้าพระยา อาศัยแม่น้ำเป็นเส้นทางคมนาคมขนส่งมาแต่อดีต มีวิวัฒนาการและรูปแบบการตั้งถิ่นฐานของชุมชนในพื้นที่อย่างค่อยเป็นค่อยไป ต่อมาเมื่อมีเส้นทางคมนาคมทางบก ซึ่งสามารถติดต่อเข้าถึงพื้นที่โดยส่วนใหญ่ และโดยเฉพาะอย่างยิ่งคือ การติดต่อกับกรุงเทพมหานครได้โดยสะดวก ทำให้เกิดรูปแบบการตั้งถิ่นฐานแบบใหม่ คือ การตั้งถิ่นฐานบริเวณสองฟากถนน เกิดเป็นย่านพักอาศัย ศูนย์การค้าใหม่ ๆ และอุตสาหกรรมขึ้นควบคู่ไปกับการตั้งถิ่นฐานในลักษณะเดิม ส่งผลกระทบให้ศูนย์การค้าริมแม่น้ำแต่เดิมซบเซาลงและร้างไปในที่สุด นับว่าถนนมีบทบาทสำคัญอย่างยิ่งต่อการเปลี่ยนแปลงรูปแบบการตั้งถิ่นฐาน และการใช้ประโยชน์ที่ดินอย่างยิ่ง

พื้นที่ของชุมชนอำเภอปากเกร็ดนั้น เมื่อเทียบกับพื้นที่โดยรอบในเขตจังหวัดนนทบุรีด้วยกันแล้ว อาจกล่าวได้ว่าเป็นพื้นที่ที่มีศักยภาพสูงอย่างยิ่งต่อการพัฒนา เนื่องจากความร่วมมือในเรื่องสาธารณูปโภคและสาธารณูปการ อยู่ในทำเลที่ตั้งที่มีความสะดวกสบายในเรื่องของการเดินทาง เนื่องจากมีเส้นทางคมนาคมที่สะดวก โดยทางน้ำก็ยังสามารถขึ้นเรือด่วนได้ที่ท่าหน้าปากเกร็ด ทางอากาศคือ อยู่ใกล้กับสนามบินดอนเมือง สามารถเดินทางถึงสนามบินได้โดยใช้เวลาไม่มากนัก ทางบกก็สามารถใช้ได้ทั้งทางรถไฟสายเหนือ-อีสาน ที่สถานีรถไฟหลักสี่ และทางรถยนต์ซึ่งมีโครงข่ายของถนนมากมาย เชื่อมโยงพื้นที่ทั้งภายในและภายนอกจังหวัด เช่น ถนนติวานนท์ มีโครงข่ายถนนเชื่อมต่อกับถนนกรุงเทพฯ-นนทบุรี ถนนรัตนธิเบศร์ ถนนวงแหวนนอก และถนนงามวงศ์วาน เป็นต้น และถนนแจ้งวัฒนะ ซึ่งมีโครงข่ายเชื่อมโยงกับถนนติวานนท์ ถนนประชาชื่น ถนนเมืองทองธานี ถนนวิภาวดีรังสิต และถนนรามอินทรา

ในปัจจุบันนี้ ถนนแจ้งวัฒนะมีบทบาทสำคัญอย่างยิ่งต่อพื้นที่ศึกษา เพราะเป็นถนนสายเศรษฐกิจที่สำคัญทั้งในระดับท้องถิ่น และระดับชาติด้วย และที่สำคัญที่สุดที่จะทำให้เกิดการเปลี่ยนแปลงและการเติบโตอย่างรวดเร็วก็คือ เป็นจุดขึ้น-ลง จุดหนึ่งของทางด่วนสายบางโคล่-แจ้งวัฒนะ ซึ่งจะสามารถเปิดให้ใช้บริการได้ประมาณกลางเดือนเมษายน ปี 2536 นี้ ส่งผลให้การติดต่อกันในเขตศูนย์กลางเมืองสะดวกและรวดเร็วยิ่งขึ้น ประกอบกับถนนเลี้ยวเมืองสายบางโคล่-บางปะอินเข้ามาเป็นตัวเชื่อมตอนเมืองอีกเส้นทางหนึ่ง

นอกเหนือจากระบบโครงข่ายคมนาคมแล้วปรากฏว่า พื้นที่ศึกษาซึ่งมีอาณาเขตติดต่อกับกรุงเทพมหานคร (เขตบางเขน) ด้านถนนแจ้งวัฒนะ ได้มีหน่วยงานใหญ่ทั้งภาครัฐบาลและเอกชนที่สำคัญ ๆ มากมาย เช่น องค์กรโทรศัพท์แห่งประเทศไทย การสื่อสารแห่งประเทศไทย

การประปาส่วนภูมิภาค มหาวิทยาลัยสุโขทัยธรรมาธิราช เพื่อต่อการรองรับการขยายตัวของ
กรุงเทพฯ ด้านเหนือ โดยเฉพาะด้านที่อยู่อาศัยอย่างยิ่ง

ในปัจจุบันนี้ ได้มีโครงการบ้านจัดสรร (บ้านเดี่ยว, ทาวน์เฮ้าส์) อาคารชุดพักอาศัย
เกิดขึ้นมากมีทั้งโครงการขนาดเล็กและใหญ่ เช่น โครงการเมืองทองธานีเป็นโครงการที่อยู่อาศัย
ขนาดใหญ่ ประกอบด้วยโครงการที่อยู่อาศัยในลักษณะทาวน์เฮ้าส์ อาคารชุดพักอาศัย คอนโดมิเนียม
อุตสาหกรรม และศูนย์การค้า ส่งผลให้บริเวณนี้กลายเป็นเมืองใหม่ เมืองหนึ่งขึ้นมาทันที ดังนั้น
พื้นที่ศึกษาจึงมีการเปลี่ยนแปลงและเติบโตอย่างรวดเร็วยิ่งขึ้น

นอกจากการรองรับการขยายตัวจากกรุงเทพฯ ในเรื่องที่อยู่อาศัยแล้วยังปรากฏว่า ผล
จากการศึกษาการขยายตัวทางการขยายตัวของอุตสาหกรรมพบว่า อำเภอปากเกร็ดมีจำนวน
โรงงานโดยรวมน้อยกว่าอำเภอเมืองนนทบุรี 301 โรง แต่มีจำนวนเงินลงทุนสูงกว่ามากคือ
1,025.12 ล้านบาท ซึ่งสูงที่สุดในจังหวัดนนทบุรีอีกด้วย

จากที่กล่าวมาแล้วข้างต้น จะเห็นได้ว่าชุมชนอำเภอปากเกร็ดมีการเปลี่ยนแปลงและ
การเติบโตอย่างรวดเร็วมากในทุก ๆ ด้าน เมื่อเทียบกับอำเภอเมืองนนทบุรีรวมถึงอำเภออื่น ๆ
ในจังหวัดนนทบุรีเช่นกัน ซึ่งในส่วนนี้จะได้กล่าวถึงรายละเอียดต่าง ๆ ทั้งในระดับภาคกรุงเทพ-
มหานครและปริมณฑล ระดับจังหวัด อำเภอ และตำบล ในเรื่องประวัติความเป็นมา สภาพทั่วไป
การคมนาคม สภาพเศรษฐกิจ ลักษณะทางประชากร และบทบาทความสำคัญ เพื่อเป็นการแนะนำ
ให้รู้จักกับโครงสร้างต่าง ๆ ของภาคกรุงเทพมหานครและปริมณฑล จังหวัดนนทบุรี และชุมชน
อำเภอปากเกร็ดก่อนที่จะนำเข้าสู่รายละเอียดของการศึกษาต่อไป

ประวัติความเป็นมาอำเภอปากเกร็ด

ในสมัยกรุงศรีอยุธยาเป็นราชธานี แผ่นดินพระเจ้าอยู่หัวท้ายสระ พระองค์ได้เสด็จทาง
ชลมารคเลียบลำน้ำเจ้าพระยา ผ่านมาถึงวัดปากอ่าว (วัดปรมัยยิกาวาส) ทรงพิจารณาเห็นว่า
ลำน้ำเจ้าพระยาบริเวณวัดปากอ่าวไปจดท้ายด่าน (กรมชลประทานปากเกร็ด) สภาพทางน้ำคด
เคี้ยวและอ้อมโค้งมากจึงพระกรุณาโปรดเกล้าฯ ให้ขุดลอกคลองลัดเกร็ด ปรากฏตามพระราช
พงศาวดารว่า ขุดกว้าง 6 วา ลึก 6 ศอก ยาว 29 เส้น พระชลบุรี ผู้ว่าราชการเมืองชล
เป็นแม่กองขุด ขุดอยู่ปีเศษจึงสำเร็จ ระยะทางตั้งแต่วัดปากอ่าวไปจดท้ายด่านไปตามคันคูส่งน้ำ
เพื่อประสงค์จะย่นระยะทาง และอำนวยความสะดวกในการสัญจรไปมาทางลำน้ำให้รวดเร็วยิ่งขึ้น
ซึ่งคำว่า "ปาก" สันนิษฐานว่าคงเนื่องมาจากชื่อวัดปากอ่าว ส่วนคำว่า "เกร็ด" ตามความหมาย
ในพจนานุกรมของราชบัณฑิตยสถานฉบับ พ.ศ. 2493 หมายถึง "ห้วงน้ำแคบต่อจากห้วงน้ำใหญ่ทั้ง

สอง" ฉะนั้น คำว่า "ปากเกร็ด" น่าจะหมายถึง บริเวณพื้นแผ่นดินที่เป็นปากอ่าวมีอาณาเขตติดต่อกับแม่น้ำใหญ่ ซึ่งเดิมอาคารที่ว่าการอำเภอปากเกร็ด สร้างเมื่อ พ.ศ.2427 ตรงบริเวณที่ดินธรณีสงฆ์ของวัดสนามเหนือ ตำบลปากเกร็ด ขณะนั้นเป็นแขวงเรียกว่า "แขวงตลาดขวัญ" และประกาศยกฐานะเป็นอำเภอในปีเดียวกัน พระรามัญนทเขตต์คดี (เนียม นนทนาคร) เป็นนายอำเภอปากเกร็ดคนแรก และนายอำเภอคนต่อมาได้ยกที่ดินส่วนตัว ตำบลปากเกร็ด ด้านทิศเหนือ (ปัจจุบันเป็นที่ตั้งอาคารพาณิชย์สุขาภิบาล หมู่ 2 ตำบลปากเกร็ด) เป็นที่ว่าการอำเภอปากเกร็ด จนถึงปี พ.ศ.2505 นายสอาด ศิริพันธ์ นายอำเภอได้ย้ายที่ว่าการอำเภอปากเกร็ดมาตั้งที่ริมถนนแจ้งวัฒนะ ตรงข้ามโรงเรียนปากเกร็ด (ที่ตั้งปัจจุบัน) เป็นที่ว่าการอำเภอปากเกร็ด เนื่องด้วยอาคารที่ว่าการอำเภอปากเกร็ดเป็นอาคารไม้ได้ผุพัง ยากต่อการบูรณะซ่อมแซมปรับปรุงให้ดีในสภาพเดิมได้ และสภาพโดยทั่วไปคับแคบไม่สามารถขยายได้ให้เพียงพอกับการบริการประชาชน ประกอบกับปัจจุบันอำเภอปากเกร็ดขยายเป็นชุมชนหนาแน่น ดังนั้นในปี พ.ศ.2531 นายบุญชู พุ่มเจริญ นายอำเภอ ได้ขออนุญาตรื้ออาคารที่ว่าการอำเภอปากเกร็ด สร้างอาคารหลังใหม่เป็นตึกทันสมัย 5 ชั้น (บรรยายสรุปอำเภอปากเกร็ด, 2534:2) ซึ่งในส่วนนี้จะกล่าวอย่างละเอียดต่อไปในบทที่ 4

ตารางที่ 3.27 การแบ่งเขตการปกครองของอำเภอปากเกร็ด

ตำบล	พื้นที่ (ตารางกิโลเมตร)	ตำบล	พื้นที่ (ตารางกิโลเมตร)
ปากเกร็ด	4.07	ท่าอิฐ	5.81
บางพูด	12.28	บางตะไนย์	5.21
บางตลาด	9.08	อ้อมเกร็ด	3.74
บ้านใหม่	8.46	บางพลับ	9.64
คลองเกลือ	2.15	เกาะเกร็ด	4.50
		คลองข่อย	19.823
		คลองพระอุดม	4.26
เทศบาลตำบลปากเกร็ดรวม	36.04	รวม	52.98
ตำบลทางฝั่งตะวันออกของแม่น้ำเจ้าพระยา		ตำบลทางฝั่งตะวันตกของแม่น้ำเจ้าพระยา	

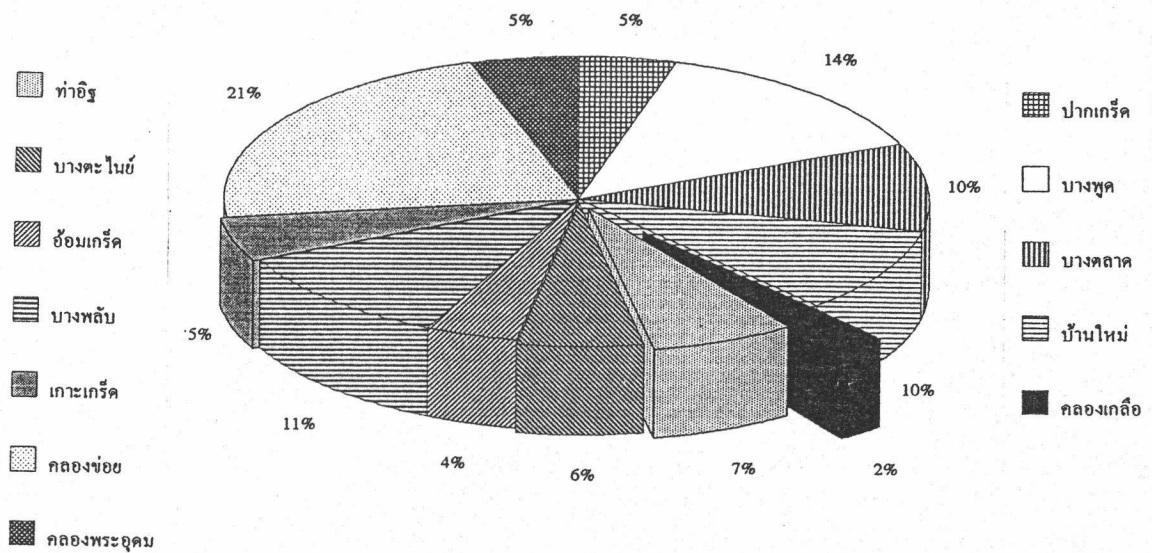
ที่มา : บรรยายสรุปอำเภอปากเกร็ดปี พ.ศ. 2534

ในเขตอำเภอปากเกร็ดมีการบริหารราชการส่วนท้องถิ่น 2 รูปแบบ คือ

1. องค์การบริหารส่วนจังหวัดนนทบุรี
2. เทศบาลตำบลปากเกร็ด

ลักษณะภูมิประเทศ

ลักษณะภูมิประเทศของอำเภอปากเกร็ดนั้นเป็นที่ราบลุ่มตั้งอยู่บนฝั่งแม่น้ำเจ้าพระยา โดยถูกแบ่งพื้นที่ออกเป็นสองส่วนคือ ฝั่งตะวันออกและฝั่งตะวันตก มีคลองทั้งธรรมชาติและขุดขึ้นใหม่เป็นจำนวนมาก ซึ่งมีทั้งสั้นและยาวเชื่อมโยงกันใช้เป็นที่สัญจรไปมาติดต่อกันระหว่างหมู่บ้าน



แผนภูมิที่ 3.2 แสดงพื้นที่การปกครองรายตำบลอำเภอปากเกร็ด

ตำบล อำเภอ จังหวัด ย่านชุมชนหนาแน่นจะเห็นได้ตามริมฝั่งแม่น้ำเจ้าพระยาและตามริมคลองสายต่าง ๆ โดยทั่วไป พื้นที่ส่วนที่ห่างจากแม่น้ำและลำคลองก็จะเป็นสวนและไร่นาซึ่งมักจะมีน้ำท่วมเสมอ ในปัจจุบันพื้นที่ซึ่งเคยเป็นสวนผลไม้ต่าง ๆ และมีเขตติดต่อกับกรุงเทพมหานครก็ค่อย ๆ เปลี่ยนแปลงเป็นที่อยู่อาศัยของประชาชน นอกจากนี้พื้นที่บางส่วนของบางอำเภอยังเป็นที่รองรับการขยายตัวในด้านอุตสาหกรรมอีกด้วย

การคมนาคมขนส่งทางบก

1) โคร่งข่าย

1.1) พื้นที่ฝั่งตะวันออก มีถนนสายสำคัญ ๆ ดังนี้คือ ทางหลวงถนนพินบูลย์-สงคราม (306) ถนนประชาราษฎร์ (306) ซึ่งถนนกรุงเทพฯ-นนทบุรี (301) ถนนงามวงศ์วาน (302) และถนนแจ้งวัฒนะ (304) ซึ่งเป็นทางหลวงแผ่นดินที่ตัดผ่านอำเภอปากเกร็ดเป็นเส้นทางที่มีระยะทางจากอำเภอถึงจังหวัดนนทบุรีประมาณ 14 กิโลเมตร จากอำเภอถึงกรุงเทพมหานครประมาณ 20 กิโลเมตร เริ่มจากท่าน้ำเตชาตำบลปากเกร็ดไปทางทิศตะวันออกเชื่อมกับถนนวิภาวดีรังสิต เขตบางเขน ถนนติวานนท์ (306) เริ่มจากอำเภอเมืองนนทบุรี ผ่านอำเภอปากเกร็ดไปทางทิศเหนือจดเขตอำเภอเมืองปทุมธานี นอกจากนี้ยังมีถนนสายรองที่มีความสำคัญ ได้แก่ ถนนภูมิเวศ ถนนประชาสุขสร 1 ถนนประชาสุขสร 2 และถนนเมืองทองธานี เริ่มจากด้านถนนแจ้งวัฒนะผ่านเมืองทองธานีไปถึงถนนติวานนท์ ถนนสามัคคี ซึ่งอยู่ในเขตเทศบาล

เมืองนนทบุรี โดยเชื่อมต่อพื้นที่ชุมชนอยู่อาศัยหนาแน่นกับถนนสายหลักคือถนนประชาชื่น และถนนติวานนท์ นอกจากนี้ยังมีถนนประชาชื่น (เลียบบคลองประปา) เขตติดต่อถนนประชาชื่นถึงแจ้งวัฒนะ ซึ่งกรุงเทพมหานครเป็นผู้ดูแลรับผิดชอบ เป็นถนนสายสำคัญแก่การคมนาคมทางด้านตะวันออกของพื้นที่ ถนนส่วนใหญ่จะเป็นถนนขนาด 4 ช่องจราจร ผิวลาดยางและคอนกรีตอย่างในสภาพที่ดี

1.2) พื้นที่ฝั่งตะวันตก ใช้เส้นทางถนนไทรมาซึ่งเชื่อมต่อกับถนนรัตนธิเบศร์ มีสะพานพระนั่งเกล้าฯ ข้ามแม่น้ำเจ้าพระยาเชื่อมพื้นที่ฝั่งตะวันออกและฝั่งตะวันตกของอำเภอ นอกจากนี้ยังมีทางหลวงแผ่นดินสายรองประธาน ได้แก่ ถนนวงแหวนรอบนอก ดลิ่งชั้น-บางบัวทอง-สุพรรณบุรี (340) ทางหลวงจังหวัดสายบางกรวย-บางบัวทอง - ไทรน้อย (3215) ถนนบางบัวทอง-สะพานนท์ (345) รวมทั้งถนนรัตนธิเบศร์ที่มีขนาด 4 ช่องจราจร

2) บริการขนส่งคนโดยสารสาธารณะ

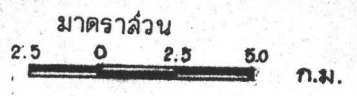
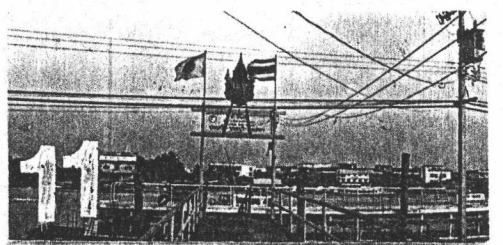
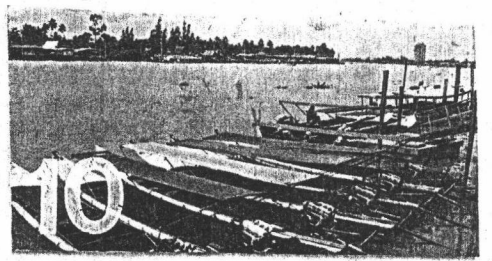
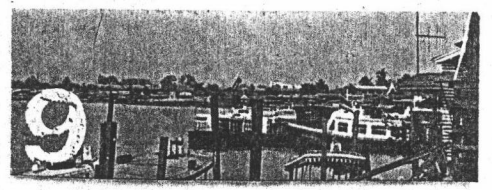
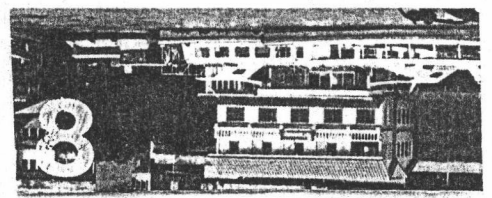
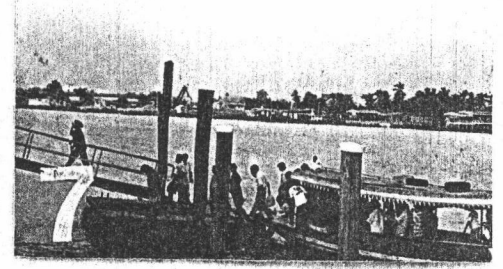
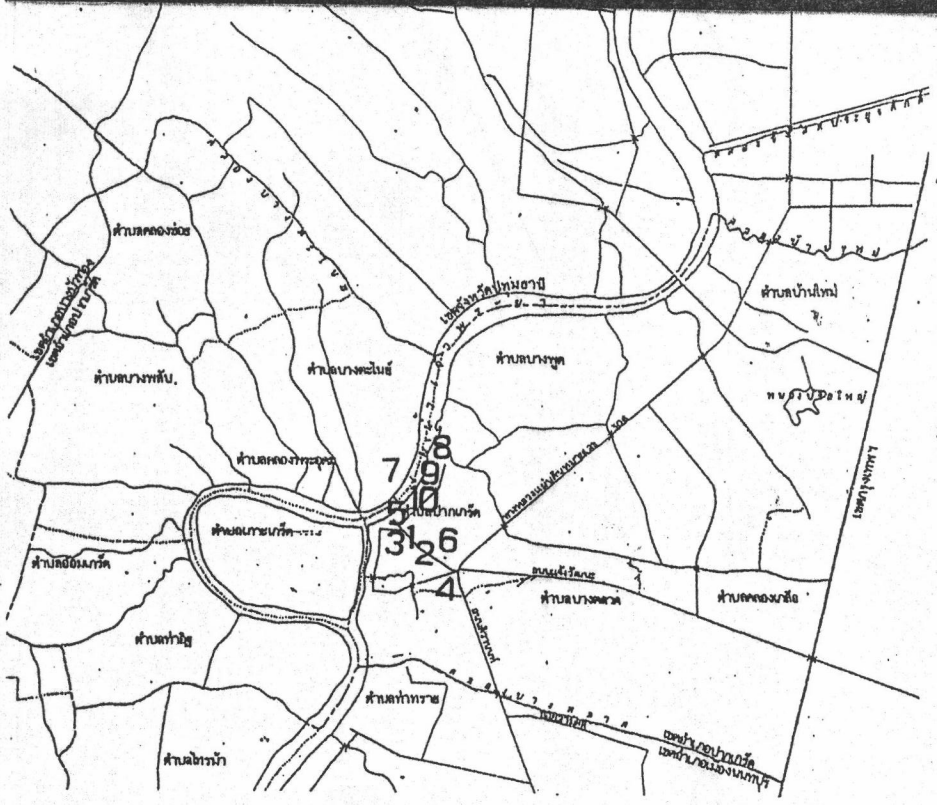
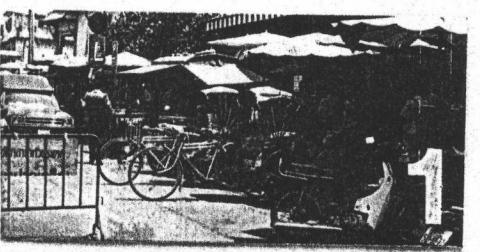
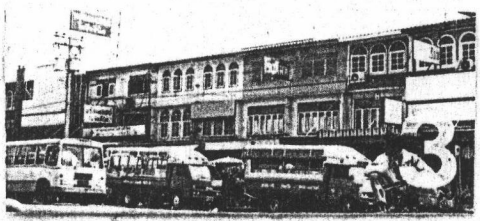
การคมนาคมทางบกของอำเภอปากเกร็ดที่ติดต่อกับกรุงเทพมหานคร จังหวัดใกล้เคียง และภายในพื้นที่ของจังหวัดนนทบุรีในปี พ.ศ. 2534 มีรถโดยสารบริการประชาชน 3 ประเภทได้แก่

2.1) รถโดยสารประจำทางบก ภายในเขตพื้นที่จังหวัดนนทบุรีมี 31 เส้นทาง มีจำนวนรถโดยสารรวม 615 คัน โดยมีการขยายการให้บริการเพิ่มขึ้นจากจำนวน 21 เส้นทาง จำนวนรถโดยสาร 414 คันในปี พ.ศ. 2530 ซึ่งต้องขออนุญาตประกอบการขนส่งจากสำนักงานขนส่งจังหวัดนนทบุรี

2.2) รถโดยสารประจำทาง ชลมก. มีรถโดยสารขององค์การขนส่งมวลชนกรุงเทพบริการรับ-ส่ง ผ่านในพื้นที่จังหวัดนนทบุรีรวมทั้งสิ้น 26 เส้นทาง เป็นรถประจำทางธรรมดา 22 เส้นทาง รถโดยสารปรับอากาศ 4 เส้นทาง นอกจากนี้ยังมีรถร่วม (มินิบัส) ช่วยบริการรับ-ส่งในพื้นที่อีกด้วย

2.3) รถโดยสารประจำทาง บขส. ภายในเขตพื้นที่จังหวัดนนทบุรีมีรถโดยสารประจำทางของ บขส. จำนวน 4 เส้นทาง วิ่งผ่านรับ-ส่ง ระหว่างสถานีขนส่งตลาดหมอชิตกับจังหวัดและอำเภอใกล้เคียง

ปัญหาที่เกิดขึ้นสำหรับการให้บริการในพื้นที่อำเภอปากเกร็ดนั้นเกี่ยวกับการกระจายตัวของเส้นทาง จำนวนรถที่ให้บริการยังไม่เพียงพอ และปัญหาการจอดรถกีดขวางทางจราจรบนถนนสายสำคัญ เช่น ถนนแจ้งวัฒนะ ทำให้เกิดปัญหาการจราจรและเกิดอุบัติเหตุ



การศึกษาวិวัฒนาการและรูปแบบการตั้งถิ่นฐานของชุมชนอำเภอปากเกร็ด

แสดง จุดจอดยานพาหนะ

แผ่นที่

3.2