



บทที่ 1

บทนำ

การตั้งถิ่นฐานของมนุษย์ (SETTLEMENT) หมายถึง การสร้างที่อยู่อาศัยของมนุษย์ โดยอยู่รวมกันเป็นกลุ่ม เป็นหมู่บ้าน และเป็นเมือง หรือที่เรียกว่า "ชุมชน (COMMUNITY)" นั้นเป็นผลมาจากความสัมพันธ์ระหว่างมนุษย์กับสิ่งแวดล้อม และการตั้งถิ่นฐานมิใช่เป็นเพียงสิ่งที่สะท้อนให้เห็นถึงการปรับตัวหรือการจัดการของมนุษย์ ให้เข้ากับสิ่งแวดล้อมทางธรรมชาติ (PHYSICAL ENVIRONMENT) อย่างเดียว แต่ยังสัมพันธ์ไปถึงสิ่งแวดล้อมทางวัฒนธรรม (CULTURAL ENVIRONMENT) ด้วย ซึ่งผลจากความสัมพันธ์ของการตั้งถิ่นฐานของมนุษย์กับสิ่งแวดล้อมทั้งสองประเภท ทำให้การตั้งถิ่นฐานในแต่ละพื้นที่มีความแตกต่างกัน (นำวัลย์ กิจรัชกุล, 2528: 1) และมีเอกลักษณ์เฉพาะตัว ทั้งนี้เพราะมนุษย์มีระดับความเจริญในแต่ละท้องถิ่นต่างมีความสามารถในการสร้างสรรค์ต่างกัน ทั้งในสภาพแวดล้อมที่คล้ายคลึงกันและแตกต่างกัน ต่อมาเมื่อมนุษย์มีการพัฒนาเพิ่มขึ้นรูปแบบการตั้งถิ่นฐานและการดำรงชีวิตของมนุษย์ก็เปลี่ยนไป ซึ่งการเปลี่ยนแปลงนี้ก่อให้เกิดผลดีคือ บ้านเมืองหรือชุมชนนั้น ๆ มีความเจริญรุ่งเรืองทั้งทางด้านกายภาพ เศรษฐกิจ และสังคม ขณะเดียวกันก็มีผลกระทบในทางลบที่นำมาซึ่งปัญหามากมาย ทั้งนี้เพราะความเจริญที่เกิดขึ้นมิได้สอดคล้องกับลักษณะสภาพแวดล้อม และวิถีชีวิตที่แท้จริงของชุมชนนั้นเลย ดังนั้นเพื่อให้การเปลี่ยนแปลงต่าง ๆ ที่เกิดขึ้นจากการพัฒนาประเทศตามแนวสังคมยุคใหม่ นำมาซึ่งความสุขและความเจริญโดยส่วนรวมของชุมชนและของประเทศชาติ จึงควรมีการวางแผนและผังการพัฒนาชุมชนต่าง ๆ อย่างเป็นระบบ เพื่อให้บรรลุตามวัตถุประสงค์และเป้าหมายของการวางแผนวางผังเมืองหรือชุมชนที่ดีทั้งปัจจุบันและอนาคต

1.1 ความเป็นมาและความสำคัญของการศึกษา

อำเภอปากเกร็ด เป็นอำเภอหนึ่งในจังหวัดนนทบุรี มีอาณาเขตติดต่อกับเขตบางเขนทางด้านทิศตะวันออกของกรุงเทพมหานคร ลักษณะพื้นที่ถูกแบ่งออกเป็น 2 ส่วน โดยแม่น้ำเจ้าพระยา คือ ฝั่งตะวันออกและฝั่งตะวันตก แต่เดิมการใช้ที่ดินทั้ง 2 ฝั่งในอดีต เป็นการใช้ที่ดินเพื่อเกษตรกรรมเป็นส่วนใหญ่ โดยเน้นการเพาะปลูกเป็นสำคัญทั้งนาข้าว สวน พืชผัก และผลไม้

วิถีชีวิตของคนในยุคนี้ยึดแม่ น้ำ ล้า คลอง เพื่อการดำเนินชีวิตแบบสังคมเกษตรกรรม ต่อมา เมื่อมีการสร้างทางหลวงแผ่นดินหมายเลข 306 (ถนนติวานนท์) พ.ศ. 2475 ในพื้นที่บริเวณฝั่งตะวันออก หลังจากปี 2478 เป็นต้นมา ได้มีการเปลี่ยนแปลงการใช้ที่ดินบริเวณดังกล่าวเป็นอย่างมาก พื้นที่เกษตรกรรมลดลงในขณะที่การใช้ที่ดินในกิจกรรมอื่น ๆ (บริเวณที่เป็นเขตชุมชน อุตสาหกรรม การค้า และที่ว่างเปล่า เป็นต้น) เพิ่มขึ้น โดยการเปลี่ยนแปลงดังกล่าวทำให้บางชุมชนมีการเปลี่ยนแปลงเป็นชุมชนเมืองอย่างเด่นชัดมาก ในขณะที่บางชุมชนมีการเปลี่ยนแปลงค่อนข้างช้า ยังคงมีลักษณะเป็นชุมชนเกษตรดั้งเดิม มีความผูกพันกับแม่ น้ำ ล้า คลองอย่างมาก เพราะมีการเข้าถึงของเส้นทางคมนาคมทางบกไม่มากนัก และบางชุมชนอยู่ในระหว่างการเปลี่ยนแปลงจากชุมชนชนบทไปสู่ชุมชนเมือง ชุมชนเหล่านี้บางชุมชนเป็นชุมชนเก่าแก่มียุกว่า 150 ปี มีวัฒนธรรมอันยาวนานสืบทอดมาจากบรรพบุรุษที่ตั้งถิ่นฐานเดิมอยู่บริเวณริมฝั่งแม่น้ำเจ้าพระยา และมีชุมชนที่เกิดขึ้นใหม่มีการเติบโตและเปลี่ยนแปลงอย่างรวดเร็ว จากสถิติประชากรในช่วง พ.ศ. 2525-2528 อำเภอปากเกร็ด มีอัตราการเพิ่มประชากรเท่ากับร้อยละ 8.44 ต่อปี และอัตราการเพิ่มประชากรในช่วง 5 ปีที่ผ่านมา (พ.ศ. 2528-2532) เท่ากับร้อยละ 12.32 รองจากอำเภอเมือง เป็นชุมชนที่มีการขยายตัวในอัตราสูงมาก

จากสภาพการต่าง ๆ ของชุมชน จะเห็นได้ว่าชุมชนมีวิวัฒนาการและรูปแบบการตั้งถิ่นฐานในพื้นที่ศึกษานี้มีความเปลี่ยนแปลงไปมากน้อยต่างกัน โดยมีสาเหตุใหญ่มาจากการพัฒนาด้านสาธารณูปการ และสาธารณูปโภค ตามแนวความคิดสมัยใหม่ ซึ่งการเปลี่ยนแปลงนี้เป็นการเปลี่ยนแปลงที่เกิดจากการพัฒนาโดยได้รับอิทธิพลจากภายนอก และกำลังขยายตัวเพิ่มมากขึ้นทุกที โดยเฉพาะจากแผนชาติ ฉบับที่ 6 (พ.ศ. 2530-2534) โครงการทางด่วนพิเศษขั้นที่ 2 (บางโคล่-แจ้งวัฒนะ) โครงการเมืองทองธานี เป็นต้น ซึ่งจากนโยบายระดับชาติและโครงการต่าง ๆ ทั้งภาครัฐและเอกชนดังกล่าวนี้ก็เชื่อได้ว่าจะยังผลให้พื้นที่อำเภอปากเกร็ดพื้นที่ศึกษามีแนวโน้มการเปลี่ยนแปลงรูปแบบเศรษฐกิจ สังคม และสภาพทางกายภาพในพื้นที่ชุมชนที่จะทำการศึกษาเพื่อสนองต่อแผนพัฒนาดังกล่าว

โดยสรุปเนื่องจากชุมชนในพื้นที่ที่จะทำการศึกษานี้ มีวิวัฒนาการรูปแบบการตั้งถิ่นฐานและรูปแบบการใช้ที่ดินที่แต่เดิมเป็นสังคมเกษตรกรรมและได้รับการเปลี่ยนแปลงตามแนวแผนพัฒนายุคใหม่ที่ค่อนข้างจะเป็นสังคมอุตสาหกรรม ดังนั้น เพื่อให้การพัฒนาชุมชนดังกล่าวเป็นไปอย่างมีประสิทธิภาพเหมาะสมสอดคล้องกับสภาวะแวดล้อมธรรมชาติ และทำให้ประชาชนได้รับความสุขใจในสังคม จึงสมควรที่จะมีการวางแผนผังในการพัฒนาชุมชนดังกล่าว เพื่อเป็นการศึกษาหรือสร้างความเจริญสำหรับปัจจุบันและรองรับการขยายตัวต่อไปได้อย่างเหมาะสม

1.2 วัตถุประสงค์ของการศึกษา

1. เพื่อศึกษาวิวัฒนาการและรูปแบบการตั้งถิ่นฐานของชุมชนในพื้นที่ศึกษา
2. เพื่อให้ทราบถึงสภาพปัจจุบันของพื้นที่ศึกษาในด้านกายภาพ เศรษฐกิจ สังคม รวมถึงปัญหาต่าง ๆ
3. เพื่อนำความรู้ ความเข้าใจ และสภาพปัญหา ซึ่งได้จากการศึกษามาพิจารณา วางแนวทางพัฒนาชุมชนอำเภอปากเกร็ด

1.3 ขอบเขตการศึกษา

1. การวิจัยครั้งนี้เป็นการศึกษาวิวัฒนาการและรูปแบบการตั้งถิ่นฐานของชุมชนต่าง ๆ เป็นสำคัญ
2. ขอบเขตพื้นที่ในการวิจัยครั้งนี้ คือ อำเภอปากเกร็ด มีเนื้อที่ 89.023 ตารางกิโลเมตร ซึ่งประกอบด้วย 12 ตำบล คือ ตำบลปากเกร็ด ตำบลบางตลาด ตำบลคลองเกลือ ตำบลบางพูด ตำบลบ้านใหม่ ตำบลท่าอิฐ ตำบลอ้อมเกร็ด ตำบลบางพลับ ตำบลคลองข่อย ตำบลคลองพระอุดม ตำบลเกาะเกร็ด และตำบลบางตะไนย์

1.4 วิธีดำเนินการศึกษา

ศึกษาวิวัฒนาการและรูปแบบการตั้งถิ่นฐานของชุมชนต่าง ๆ ทั้งชุมชนเกษตรกรรมและชุมชนเมืองในอำเภอปากเกร็ด เพื่อทราบถึงลักษณะความเป็นมาของรูปแบบการตั้งถิ่นฐานชุมชนในพื้นที่ศึกษา

1. ศึกษางานวิจัย ทฤษฎี และแนวความคิดพื้นฐานต่าง ๆ ที่เกี่ยวข้องกับวิวัฒนาการและรูปแบบการตั้งถิ่นฐานของชุมชน
2. เก็บรวบรวมข้อมูลทางทุติยภูมิ จากเอกสารของหน่วยงานราชการและเอกชน โดยเป็นการเก็บรวบรวมข้อมูลทางด้านกายภาพ เศรษฐกิจ สังคม และประชากร ตลอดจนสาธารณูปโภค สาธารณูปการ ที่เกี่ยวข้อง
3. ศึกษาวิวัฒนาการและการตั้งถิ่นฐานของชุมชนจากภาพถ่ายทางอากาศในช่วงปีต่าง ๆ และแผนที่การใช้ที่ดินของกรมแผนที่ทหาร ตลอดจนแผนที่การใช้ที่ดินจากสำนักผังเมือง ทั้งการสัมภาษณ์ (INTERVIEW) สังเกตการณ์ (OBSERVE) และออกสำรวจสภาพพื้นที่ชุมชนและบริเวณโดยรอบ
5. ศึกษารายละเอียดและวิเคราะห์ข้อมูลทั้งหมดในส่วนที่เกี่ยวข้องกับอำเภอปากเกร็ด อันจะมีผลกระทบต่อโครงสร้างในด้านต่าง ๆ ได้แก่ กายภาพ ประชากร เศรษฐกิจ และสังคม เป็นต้น

6. เสนอแนะแนวทางการใช้ที่ดินเพื่อรองรับการขยายตัวของอำเภอปากเกร็ดในอนาคต จากการวิเคราะห์การเปลี่ยนแปลงรูปแบบของชุมชน รวมทั้งเสนอแนะมาตรการต่าง ๆ ในการดำเนินการให้ได้ผลทางปฏิบัติ

7. เสนอผลการศึกษารูปแบบของการบรรยาย ประกอบกับการแสดงตารางแผนภูมิ และแผนที่

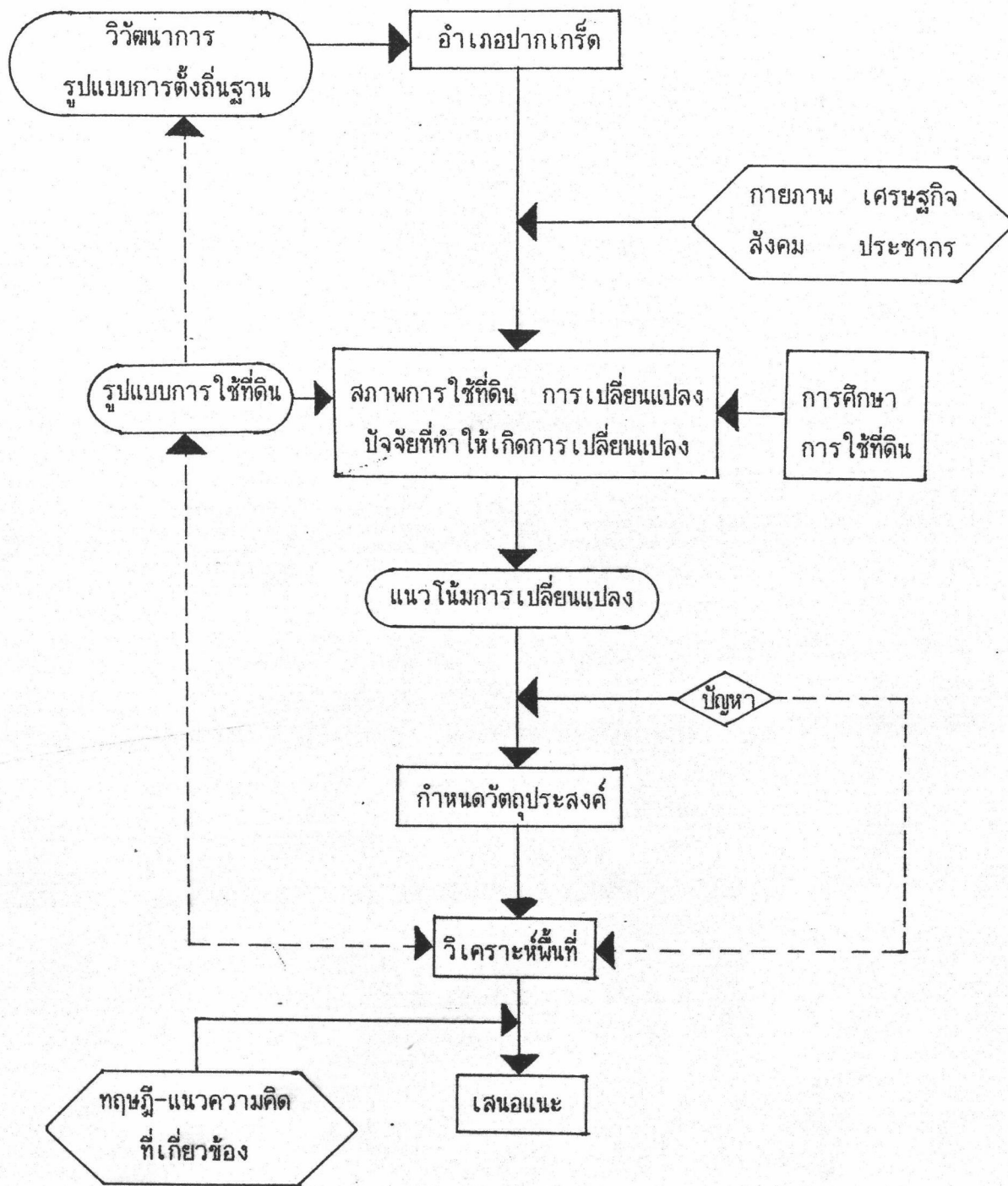
1.5 ประโยชน์ที่คาดว่าจะได้รับ

1. ทำให้ทราบถึงวิวัฒนาการและรูปแบบการตั้งถิ่นฐานของชุมชนในพื้นที่ศึกษา
2. ทำให้ทราบถึงสภาพปัญหาต่าง ๆ ในพื้นที่ศึกษา
3. ผลของการศึกษาสามารถนำไปใช้เป็นแนวทางในการวางแผนขยายการให้บริการด้านสาธารณูปโภคและสาธารณูปการให้สอดคล้องกับการขยายตัว
4. ผลการศึกษาอาจนำไปใช้อธิบาย และแก้ไขปัญหาชุมชนที่มีลักษณะเช่นนี้ได้
5. หน่วยงานที่เกี่ยวข้องกับการวางแผนทุกระดับ สามารถนำไปใช้เป็นแนวทางในการวางแผนหรือนำไปประยุกต์ใช้ต่อไป

1.6 ข้อจำกัดของการวิจัย

การขาดแคลนข้อมูลระดับทุติยภูมิ กล่าวคือ สถิติข้อมูลของหน่วยราชการที่เกี่ยวข้องกับการศึกษานี้ยังไม่มีเพียงพอในบางเรื่อง หรือมีแต่ไม่ครบขาดความต่อเนื่อง หรือบกพร่องผิดพลาดไปโดยไม่สามารถทำการตรวจสอบได้ ทำให้ผลของการศึกษาในบางส่วนอาจจะคลาดเคลื่อนไปบ้าง

ขั้นตอนการศึกษา



แผนภูมิที่ 1.1 ขั้นตอนการศึกษา