



บทที่ 2

วรรณคดีที่เกี่ยวข้อง

ประวัติความเป็นมาของหลักสูตร

หลักสูตรประกาศนียบัตร เจ้าพนักงานสาธารณสุข (พนักงานอนามัย) พุทธศักราช 2525 เป็นหลักสูตรการผลิตบุคลากรสาธารณสุข เพื่อปฏิบัติงานอยู่ตามสถานีอนามัย ซึ่งเป็นสถานบริการสาธารณสุขระดับล่างสุด กล่าวคือเป็นสถานบริการที่อยู่ในระดับตำบล หมู่บ้าน และถือเป็นหลักสูตรการผลิตบุคลากรสาธารณสุขอย่างหนึ่งที่มีความสำคัญ และมีการพัฒนาเปลี่ยนแปลงมาโดยตลอด เห็นได้จากประวัติความเป็นมา คือ¹

พ.ศ. 2500 เริ่มมีการศึกษาตามหลักสูตร "การศึกษาสำหรับพนักงานอนามัย" เป็นรุ่นแรกที่วิทยาลัยการสาธารณสุขภาคกลาง จังหวัดชลบุรี ซึ่งในขณะนั้นเรียกว่า ศูนย์อบรมและแสดงการปฏิบัติงานอนามัยจังหวัดชลบุรี หลักสูตรการอบรม 1 ปี มีการเรียนภาควิชาการ 4 เดือน ภาคปฏิบัติการ 8 เดือน โดยรับผู้มีพื้นความรู้ ม.6 (ม.ศ.3) เข้าศึกษา

พ.ศ. 2509 มีการเปลี่ยนแปลงแก้ไขหลักสูตร "การศึกษาสำหรับพนักงานอนามัย" เป็นหลักสูตร การศึกษาวิชา "พนักงานอนามัยจัตวา" และขยายระยะเวลา การศึกษาวิชาพนักงานอนามัยจาก 1 ปี เป็น 1½ ปี โดยแบ่งระยะเวลาศึกษาเป็น การเรียนภาควิชาการ 6 เดือน การศึกษาภาคปฏิบัติ 1 ปี

¹ กองฝึกอบรม, กระทรวงสาธารณสุข, รายงานประจำปี 2528 (กรุงเทพมหานคร : กองฝึกอบรม กระทรวงสาธารณสุข, 2528), หน้า 1 - 4 (อักษรสำเนา)

พ.ศ. 2521 เปลี่ยนหลักสูตรการอบรมพนักงานอนามัย โดยขยายเวลา
การเรียนจาก $1\frac{1}{2}$ ปี เป็น 2 ปี และเรียกหลักสูตรนี้ว่า "หลักสูตรวิชาเจ้าหน้าที่
สาธารณสุข"

พ.ศ. 2524 ปรับปรุงหลักสูตรเจ้าหน้าที่สาธารณสุข (พนักงานอนามัย)
เป็น เจ้าพนักงานสาธารณสุข (พนักงานอนามัย) พุทธศักราช 2525 โดยรับนักศึกษา
จากผู้ที่สำเร็จการศึกษาจากชั้นมัธยมศึกษาตอนปลาย (ม.6 หลักสูตรใหม่) หรือผู้สำเร็จ
ชั้นมัธยมศึกษาตอนปลาย (ม.ศ.5 หลักสูตรเดิม) ซึ่งเกิมนั้นผู้สำเร็จชั้นมัธยมศึกษา
ตอนต้น (ม.ศ.3)²

หลักสูตรประกาศนียบัตร เจ้าพนักงานสาธารณสุข (พนักงานอนามัย)
พุทธศักราช 2525 เป็นหลักสูตรการศึกษาพื้นฐานสาขาวิชาชีพพนักงานอนามัยมีความ
มุ่งหมายที่จะให้ความรู้ความสามารถ และประสบการณ์ ในการประกอบอาชีพทาง
ด้านสาธารณสุข เพื่อฝึกฝนให้ผู้เรียนได้มี ความรู้ ทักษะ เจตคติ และวัฒนธรรม อัน
จำเป็นต่อการประกอบวิชาชีพได้อย่างมีประสิทธิภาพและความต้อง การของชุมชน ดัง
รายละเอียดคุณสมบัติของ เจ้าพนักงานสาธารณสุข (พนักงานอนามัย) ที่ต้องการ ซึ่ง
กำหนดไว้ในวัตถุประสงค์ทั่วไปของหลักสูตร ไว้ดังนี้

"เจ้าพนักงานสาธารณสุข (พนักงานอนามัย) มีคุณสมบัติดังต่อไปนี้

1. สามารถประยุกต์หลักวิทยาศาสตร์ และสังคมศาสตร์ ในการปฏิบัติ
งานสาธารณสุขได้อย่างเหมาะสม
2. สามารถวางแผนดำเนินงานและสนับสนุนงานสาธารณสุขมูลฐานได้
อย่างมีประสิทธิภาพ และประสิทธิผล
3. สามารถบริการสาธารณสุขขั้นพื้นฐานในชุมชนได้อย่างมีประสิทธิภาพ
และประสิทธิผล

²กระทรวงสาธารณสุข, กองฝึกอบรม, หลักสูตรประกาศนียบัตร เจ้าพนักงาน
สาธารณสุข (พนักงานอนามัย) พุทธศักราช 2525 (กรุงเทพมหานคร: กองฝึกอบรม
กระทรวงสาธารณสุข, 2525), หน้า ก.1.

4. มีความรับผิดชอบต่องานในหน้าที่และสังคม
5. ปฏิบัติตนเป็นตัวอย่างที่ดีในค่านิยมคุณธรรมอนามัย
6. สามารถวางแผน ค้นคว้า วิเคราะห์ และปรับปรุงแก้ไขปัญหาในการปฏิบัติงานได้
7. มีความกลมเกลียวในหมู่คณะ เพื่อเชิดชูศักดิ์ศรีแห่งวิชาชีพ
8. สามารถติดต่อประสานงานให้ความร่วมมือ และมีมนุษยสัมพันธ์ที่ดี
9. มีความคิดริเริ่ม และความเชื่อมั่นในตนเอง ตลอดจนสามารถตัดสินใจในการปฏิบัติงานได้อย่างรอบคอบถูกต้อง
10. สนใจในการแสวงหาความรู้ และประสบการณ์ให้ทันสมัยอยู่เสมอ
11. มีเจตคติและศีลธรรม จรรยา ที่ดีต่อวิชาชีพและสังคม
12. มีความรู้สำหรับใช้ในการศึกษาต่อเนื่องได้

หลักสูตรประกาศนียบัตรเจ้าพนักงานสาธารณสุข (พนักงานอนามัย) พุทธศักราช 2524³

1. หลักการและเหตุผล

กองฝึกอบรม สำนักงานปลัดกระทรวง กระทรวงสาธารณสุข ได้ดำเนินการผลิตเจ้าพนักงานสาธารณสุข (พนักงานอนามัย) ตั้งแต่ พ.ศ. 2500 เพื่อให้เจ้าพนักงานสาธารณสุข (พนักงานอนามัย) ที่สำเร็จหลักสูตรนี้ปฏิบัติงานในระคับตำบลและหมู่บ้าน หลักสูตรนี้ได้มีการปรับปรุงและพัฒนาตลอดเวลา โดยยึดนโยบายของกระทรวงสาธารณสุขที่จะให้พนักงานอนามัยมีความรู้กว้างขวาง มิใช่เพียงแต่ทำหน้าที่ควบคุมป้องกันโรค หรือทำงานด้านสุขาภิบาล เท่านั้น แต่ให้สามารถช่วยเหลือประชาชนที่อยู่ในชนบทอันเป็นประชากรส่วนใหญ่ของประเทศ ในด้านการรักษาพยาบาลเบื้องต้น และส่งเสริมสุขภาพอนามัยอื่นจะช่วยส่งเสริมให้ประชาชนมีฐานะทาง เศรษฐกิจและสังคมดียิ่งขึ้น

³ กระทรวงสาธารณสุข, กองฝึกอบรม, หลักสูตรประกาศนียบัตรเจ้าพนักงานสาธารณสุข (พนักงานอนามัย) พุทธศักราช 2525 (กรุงเทพมหานคร: กองฝึกอบรม กระทรวงสาธารณสุข, 2525), หน้า ก-ข

2. โครงสร้างของหลักสูตร

จากการปรับปรุงหลักสูตรประกาศนียบัตรเจ้าพนักงานสาธารณสุข (พนักงานอนามัย) พุทธศักราช 2525 ได้แบ่งกลุ่มวิชาออกเป็น 3 ประเภทคือ

- 1) วิชาพื้นฐาน ประกอบด้วยวิชาการ ซึ่งจะเป็นความรู้พื้นฐานในการศึกษาวิชาชีพและการศึกษาต่อเนื่อง
- 2) วิชาชีพ ประกอบด้วย วิชาการซึ่งจะนำไปใช้ในการปฏิบัติหน้าที่ ได้แก่ วิชาที่เป็นหน้าที่ความรับผิดชอบที่สำคัญโดยตรง คือวิชาสาขาวิชาการสาธารณสุขมูลฐาน และวิชาอื่น ๆ
- 3) วิชาเลือก ประกอบด้วย วิชาการซึ่ง เป็นความรู้พิเศษที่เสริมความรู้วิชาชีพ ตามความถนัดของนักศึกษา

จำนวนหน่วยกิตของหลักสูตร รวมตลอดหลักสูตร 104 หน่วยกิต แบ่งตามประเภทวิชาได้ดังนี้

วิชาชีพพื้นฐานทั่วไป	25	หน่วยกิต
วิชาชีพ	73	หน่วยกิต
วิชาเลือก	6	หน่วยกิต

ระยะเวลาการศึกษา หลักสูตรวิชาเจ้าพนักงานสาธารณสุข (พนักงานอนามัย) มีระยะเวลาการศึกษา 2 ปี โดยแบ่งเป็น 4 ภาค ดังนี้

ปีที่ 1	ภาควิชาการ	6	เดือน
	ภาคปฏิบัติการ	6	เดือน
ปีที่ 2	ภาควิชาการ	6	เดือน
	ภาคปฏิบัติการ	6	เดือน

ภาควิชาการ นักเรียนต้องมีเวลาในการศึกษาแต่ละวิชาไม่น้อยกว่า ร้อยละ 80 จึงจะมีสิทธิ์สอบในวิชานั้น

ในกรณีที่นักเรียนมีเวลาในการศึกษาแต่ละวิชาต่ำกว่า ร้อยละ 80 ควรมีเหตุผลควรถูกให้อยู่ในดุลยพินิจของ คณะกรรมการบริหารวิทยาลัยที่จะพิจารณาให้สอบใน วิชา นั้น

ภาคปฏิบัติการ

- ปีที่ 1 ภาคปฏิบัติการ 1 (6 เดือน) แบ่งเป็น 2 ช่วง
- ช่วงที่ 1 ฝึกที่โรงพยาบาลอำเภอ ระยะเวลา 3 เดือน
 - ช่วงที่ 2 ฝึกที่สถานีอนามัย/ชุมชน ระยะเวลา 3 เดือน

- ปีที่ 2 ภาคปฏิบัติการ 2 (6 เดือน) แบ่งเป็น 2 ช่วง
- ช่วงที่ 1 ฝึกที่โรงพยาบาลจังหวัด โรงพยาบาล อำเภอ ระยะเวลา 3 เดือน
 - ช่วงที่ 2 ฝึกที่สถานีอนามัย/ชุมชน ระยะเวลา 3 เดือน

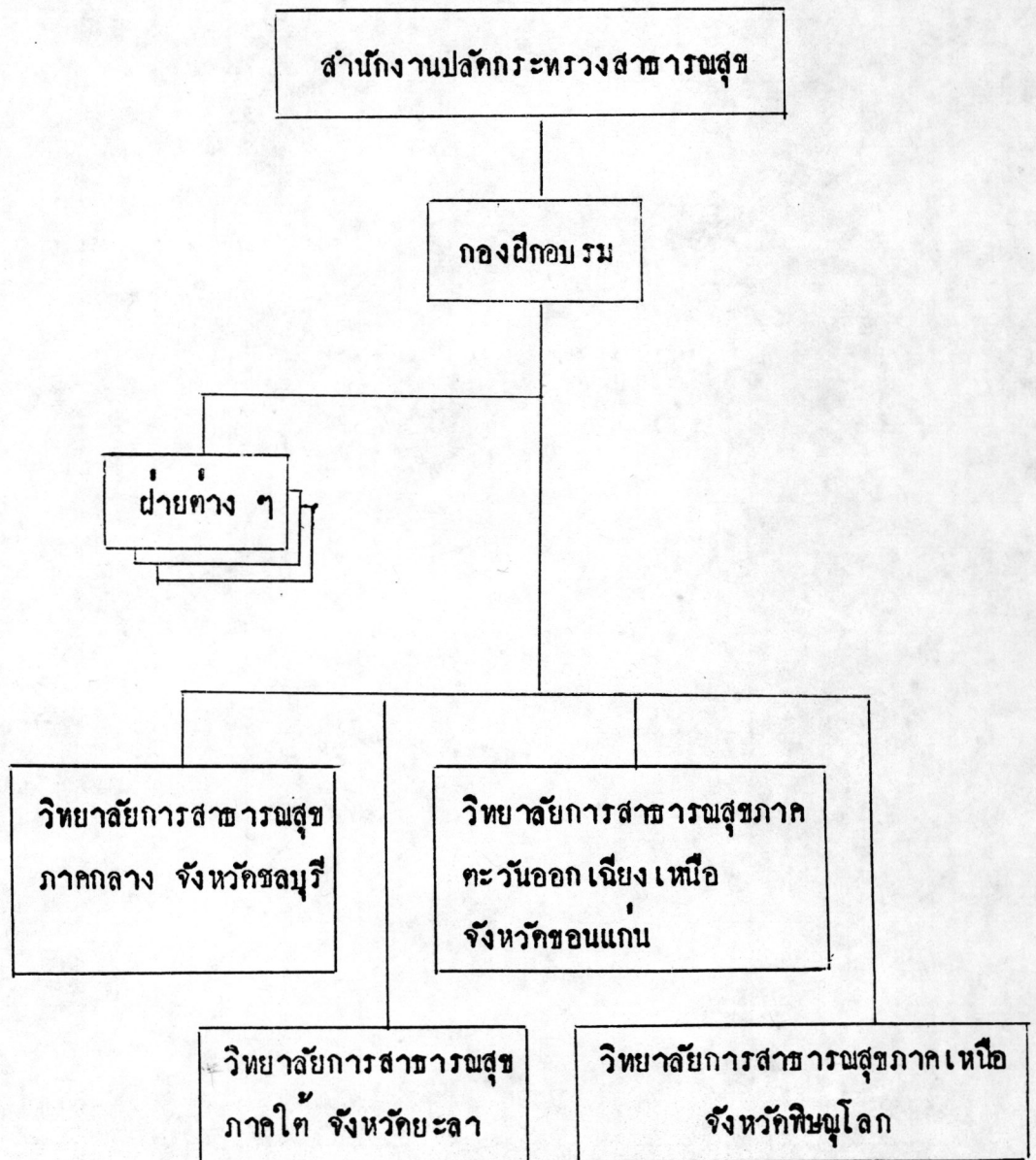
ภาคปฏิบัติการ นักเรียนจะต้องมีเวลาในการฝึก ปฏิบัติการแต่ละช่วงไม่น้อยกว่าร้อยละ 80 จึงจะมีสิทธิ์ได้รับการพิจารณาให้คะแนนการฝึกปฏิบัติการ ในแต่ละภาค (6 เดือน)

ในกรณีที่นักเรียนมีเวลาในการฝึกปฏิบัติการแต่ละช่วง ต่ำกว่าร้อยละ 80 ควรมีเหตุผลควรถูกให้อยู่ในดุลยพินิจของ คณะกรรมการบริหารวิทยาลัยที่จะพิจารณาให้ระดับ คะแนนการฝึกปฏิบัติการในภาคนั้น ๆ

โครงสร้างการบริหารงาน

วิทยาลัยการสาขารวมสุษภาคทั้ง 4 แห่ง เป็นหน่วยงานระดับภาค ในสังกัด
กองฝึกอบรบ สำนักงานปลัดกระทรวง กระทรวงสาธารณสุข⁴

ผังการบริหารงานของกองฝึกอบรบ



⁴กองฝึกอบรบ, รายงานประจำปี 2528, หน้า 7.

หน้าที่โดยทั่วไปของวิทยาลัยการสาขารวมสุข มีดังนี้

1. หน่วยงานผลิตและจัดการศึกษา ในหลักสูตรเจ้าหน้าที่สาขารวมสุข
ทันตภิบาล เจ้าพนักงานผู้ช่วยกายภาพบำบัด และเจ้าพนักงานสุขภาพชุมชน และ
เจ้าพนักงานเภสัชกรรม
2. เป็นตัวแทนของกองในการบริหารงาน ผลิต และฝึกอบรมต่าง ๆ ใน
ภาคนั้น
3. ให้การอบรมพื้นความรู้แก่เจ้าหน้าที่สาขารวมสุข และอบรมงานด้าน
สาขารวมสุขให้แก่เจ้าหน้าที่หน่วยงานอื่นที่เกี่ยวข้อง
4. จัดทำและปรับปรุงคำบรรยาย ตลอดจนหลักสูตรการศึกษาต่าง ๆ
5. จัดตั้งเขตปฏิบัติงานสาธิต และให้บริการสาขารวมสุขแก่ประชาชนใน
เขตพื้นที่
6. ดำเนินการติดตามผลและควบคุมการฝึกงานภาคสนามของนักเรียน
หรือผู้รับการอบรมในท้องที่
7. ศึกษา ค้นคว้า และวิจัย ปัญหาสาขารวมสุขต่าง ๆ รวมทั้งประเมินผล
การอบรมต่าง ๆ
8. ส่งเสริมและประสานงานสาขารวมสุขกับงานพัฒนาการท้องถิ่น

การจัดการเรียนการสอนหลักสูตรประกาศนียบัตร เจ้าพนักงานสาขารวมสุข
(พนักงานอนามัย)

ในแต่ละวิทยาลัยจะมีหน่วยงานรับผิดชอบ ในรูปของโรงเรียนเจ้าหน้าที่
สาขารวมสุข เป็นผู้รับผิดชอบ โดยขึ้นต่อวิทยาลัยการสาขารวมสุภาค มีการแบ่งการ
บริหารงานในโรงเรียนออกเป็นแผนกต่าง ๆ 4 แผนก มีหน้าที่รับผิดชอบดังนี้⁵

1. แผนกธุรการ รับผิดชอบงานสารบรรณ การเงิน พัสดุ ครุภัณฑ์
ยานพาหนะ ทะเบียนประวัตินักเรียน สวัสดิการเจ้าหน้าที่และประสานงาน

⁵ กองฝึกอบรม, รายงานประจำปี 2528, หน้า 15.

2. แผนกบริการการศึกษา รับผิดชอบงานห้องสมุด โสตทัศนูปกรณ์ จัดทำ และพิมพ์เอกสารวิชาการ เผยแพร่และส่งเสริมการศึกษา รวมทั้งดำเนินการหรือร่วมกับ ฝ่ายบริการของศูนย์ในการดำเนินงานเขตปฏิบัติงานสาชิต และคลินิกเคลื่อนที่ ตลอดจน จัดการฝึกงานนักเรียน

3. แผนกการปกครอง รับผิดชอบปกครอง ดูแลสถานที่ บริการค้ำต่าง ๆ แก่นักเรียน รวมทั้งจัดสวัสดิการและกิจกรรมนักเรียน

4. แผนกวิชาการ ทำหน้าที่จัดการศึกษาอบรมในส่วนที่เกี่ยวข้องกับตารางสอน วิทยุ-บริการ ผู้บรรยาย ให้การอบรมค้นคว้าวิจัย ปรับปรุงจัดทำและรวบรวมคำบรรยาย สอบ รวมคะแนน ประกาศผลสอบ ทั้งนี้ให้เป็นไปตามหลักสูตร และหลักเกณฑ์การตัดสิน ผลการสอบ

การติดตามผล

ในการศึกษาเกี่ยวกับการติดตามผลนี้ ได้มีผู้เห็นความสำคัญและให้ความหมาย ของการติดตามผลไว้ต่าง ๆ กัน ได้แก่

คลิฟฟอร์ด (Clifford) อธิบายว่า การติดตามผล (Follow-up Study) เป็นการบริการที่จะให้ไต่ข่าวสารจากนักเรียนเก่าเพื่อเตรียมนักเรียนรุ่นใหม่ต่อไป⁶

เบอร์ดี และคณะ (Berdie and Others) กล่าวว่า การติดตามผลคือ การรวบรวมเรื่องราวต่าง ๆ จากผู้สำเร็จการศึกษาไปแล้ว⁷

⁶Clifford E. Erickson, A Basic Text for Guidance Workers, (Englewood : Cliffs. Inc., 1947), p.9

⁷Ralp F. Berdie; Wilbur L. Layton; Edward O. Swanson and Theda Hagenah, Testing in Guidance and Counseling (New York : McGraw-Hill Book Company, Inc., 1963), p. 150.

นอร์ริส และคณะ (Norris and Others) มีแนวความคิดว่าการติดตามผล เป็นเครื่องมือที่ใช้สำหรับประเมินผลผลิตของโรงเรียน⁸ ซึ่งแนวความคิดนี้สอดคล้องกับความหมายที่ วราภรณ์ บวรศิริ ได้กล่าวไว้ว่า การติดตามผลเป็นรูปแบบของงานวิจัยชนิดหนึ่ง⁹

จากแนวความคิดเกี่ยวกับความหมายของการติดตามผลดังกล่าวนี้จะเห็นได้ว่ามีส่วนที่เหมือนกันคือ เป็นวิธีหรือเครื่องมือที่ใช้สำหรับเก็บรวบรวมข้อมูลต่าง ๆ จากผู้สำเร็จการศึกษา เพื่อจะทำให้ได้ข้อเท็จจริงเกี่ยวกับคุณภาพ และข้อบกพร่องของผู้สำเร็จการศึกษา¹⁰ ซึ่งข้อมูลต่าง ๆ เหล่านี้จะใช้เป็นแนวทางในการพิจารณาปรับปรุงหลักสูตร ตลอดจนการเรียนการสอนให้ดียิ่งขึ้น และนอกจากนี้การติดตามผลผู้สำเร็จการศึกษานี้ยังเป็นการแสดงให้เห็นถึงความห่วงใยและความสนใจของสถาบันที่มีต่อผู้สำเร็จการศึกษาก็ด้วย

จุดมุ่งหมายในการติดตามผล

โฟรลิช (Froehlich) ได้กล่าวถึงจุดมุ่งหมายของการติดตามผลไว้ว่า

1. เพื่อให้ได้ข้อมูลเพื่อการแก้ไขปรับปรุงหลักสูตรให้ดียิ่งขึ้น
2. เพื่อเป็นการประเมินผลโครงการแนะแนว และการจัดการเรียน

การสอน

⁸Willis Norris, Franklin R. Zeran and Raymond N. Hatch, The Information Service in Guidance (Chicago : Ran McNally & Company, 1960), p. 302.

⁹วราภรณ์ บวรศิริ, "การติดตามผลผู้สำเร็จการศึกษา," (อักษิ์นา).

¹⁰Emery Stoop and Gunnar L. Wahlquist, Principles and Practices in Guidance (New York : McGraw-Hill Book Company, 1958), p. 191.

⁴Ibid., p. 196.

3. เพื่อทราบว่าผู้สำเร็จการศึกษาไปแล้วต้องการความช่วยเหลืออะไรบ้าง

4. เพื่อทราบข้อดีและข้อบกพร่องของโครงการของโรงเรียน ในด้านวิชาการและกิจกรรมเสริมหลักสูตร

5. เพื่อใช้เป็นหลักฐานในการแนะนำอาชีพ

6. เพื่อให้ผู้สอนได้ทราบผลการอบรมสั่งสอนของตน

สำหรับ Stoop และคณะ (Stoop and Others) ได้กล่าวว่า จุดมุ่งหมายในการติดตามผล คือ

1. เพื่อเป็นการให้กำลังใจแก่นักเรียนเก่าว่า โรงเรียนยังมีความสนใจในความก้าวหน้าและความสะดวกสบายของตน

2. เพื่อเป็นการวิเคราะห์ผลของหลักสูตร

3. เพื่อให้ได้เรื่องราวต่าง ๆ เกี่ยวกับงานอาชีพ

4. เพื่อใช้เป็นข้อมูลในการปรับปรุงหลักสูตร

5. เพื่อใช้ฝึกฝนนักเรียนตามความต้องการของสังคม

6. เพื่อใช้เป็นข้อมูลในการพิจารณาป้องกันการออกจากโรงเรียนกลางคัน

7. เพื่อฝึกให้นักเรียนเป็นผู้ที่สามารถปรับตัวและพอใจในการเป็นสมาชิกที่

ดีของชุมชน

8. เพื่อจัดบริการแนะแนว และจัดการศึกษา¹¹

จากการศึกษาเกี่ยวกับจุดมุ่งหมายของการติดตามผลผู้สำเร็จการศึกษาแล้ว จะเห็นได้ว่า การติดตามผลนั้นมีความสำคัญเป็นอย่างมากต่อบุคลากรหลายฝ่ายที่มีส่วนเกี่ยวข้อง ดังนี้

¹¹Emery Stoop, and Gunnar L. Wahlquist, Principles and Practices in Guidance, p. 196.

1. ผู้สำเร็จการศึกษา จะเกิดความรู้สึกว่า โรงเรียนหรือสถาบันยังเห็นความสำคัญและให้ความสนใจในตัวเขาเหล่านั้นอยู่ ซึ่งผลที่ตามมาคือ ทำให้เกิดความผูกพันต่อกัน และยินดีที่จะให้ความช่วยเหลือเมื่อสถาบันต้องการ
2. ผู้เกี่ยวข้องในเรื่องของหลักสูตร จะช่วยให้ได้ข้อมูลเพื่อนำมาประกอบในการประเมินผลหลักสูตร และพัฒนาหลักสูตรให้สอดคล้องตามความต้องการของผู้เรียน และตลาดแรงงานต่อไป นอกจากนี้ยังใช้พิจารณาในการจัดการศึกษาให้แก่ผู้สำเร็จการศึกษา (Postgraduates) และการศึกษาผู้ใหญ่ได้ด้วย¹²
3. ผู้ให้คำปรึกษา (Counselor) ข้อมูลที่ได้จากการติดตามผลจะเป็นข้ออ้างอิงที่จะนำมาประกอบในการแนะแนวแก่นักเรียนหรือนักศึกษาในปัจจุบันที่จะตัดสินใจในการเลือกอาชีพหรือศึกษาต่อหลังจากที่สำเร็จการศึกษาไปแล้ว¹³

วิธีดำเนินการติดตามผล

ในการดำเนินการติดตามผลผู้สำเร็จการศึกษานี้ เบอร์ดี้ และคณะ (Berdie and Others) ได้เสนอแนะแนวทางในการดำเนินการติดตามผลไว้ว่า

1. ประชุมปรึกษาหารือกันระหว่างคณะผู้บริหารการศึกษา ถึงความต้องการในการติดตามผล และเรื่องราวต่าง ๆ ที่ต้องการศึกษา
2. ตั้งวัตถุประสงค์ และประโยชน์ที่สถานศึกษาจะได้รับ

¹²Lefer D. Wetty, Archie M. Turrell and Henry I. Weitzel, Principles and Techniques of Guidance, (New York: The Ronald Press Company, 1950 p. 546.

¹³บุญจิตต์ น ลำเลียง, "การสำรวจการทำงานของบัณฑิตทางการศึกษา ปีการศึกษา 2518," (วิทยานิพนธ์ปริญญาามหาบัณฑิต แผนกบริหารการศึกษา บัณฑิตวิทยาลัย จุฬาลงกรณ์มหาวิทยาลัย, 2512), หน้า 8 - 9.



3. จัดตั้งคณะกรรมการดำเนินงานในการศึกษาคิดตามผล
4. นำวัตถุประสงค์และข้อเสนอแนะต่าง ๆ ไปพบทวนร่วมกับคณะครู และบุคคลที่เกี่ยวข้องทั้งหมด เพื่อฟังข้อเสนอแนะและขอความช่วยเหลือ
5. วิธีการและขบวนการต่าง ๆ รวมทั้งการวิเคราะห์ผล จะต้องมีความเชื่อถือได้ ดังนั้นจึงควรอาศัยผู้เชี่ยวชาญพิเศษ ซึ่งได้แก่ นักสถิติ นักวิจัย เพื่อช่วยในการวางแผนและเขียนแบบสอบถาม
6. มีการวางแผนและเตรียมงานอย่างดีในการเก็บรวบรวมข้อมูล
7. การเลือกกลุ่มตัวอย่าง อาจเลือกตามปีที่ได้สำเร็จ จากชั้นเรียนหรือจากกลุ่มเฉพาะก็ได้ตามความเหมาะสม
8. ท้องสงสัยลึกลงหน้าว่าอย่างน้อยควรจะได้แบบสอบถามคืนมาเท่าใด เพราะการได้รับคืนมาทั้งหมดย่อมเป็นไปได้ แต่ถ้าได้รับคืนมาน้อย เกินไปก็จะไม่ได้ข้อมูลที่สมบูรณ์ในการสรุปผล
9. นำผลที่ได้ไปใช้ให้เป็นประโยชน์¹⁴

โทมัส ดีม (Thomas Deam) ได้ทำการวิจัยเกี่ยวกับวิธีการที่ใช้ในการศึกษาคิดตามผลผู้สำเร็จการศึกษา และความคิดเห็นของนักศึกษาที่มีต่อวิธีการเหล่านั้น ผลการวิจัยพบว่า แนวทางที่จะนำไปใช้ในการดำเนินการศึกษาคิดตามผลมีดังนี้

1. วัตถุประสงค์เบื้องต้นในการศึกษาคิดตามผล ควรจะประเมินและปรับปรุงเกี่ยวกับการดำเนินการของสถาบันว่า บรรลุวัตถุประสงค์ของสถาบันหรือไม่ และเรื่องเนื้อหา หลักสูตรบริการแนะแนว และการสอน
2. ควรมีหน่วยงานเฉพาะเพื่อการศึกษาคิดตามผล ซึ่งจะมีหน้าที่รับผิดชอบโดยตรง
3. การดำเนินงานของหน่วยงานจะต้องอยู่ภายใต้การสั่งการของคณะกรรมการบริหารงาน ซึ่งประกอบด้วยคณาจารย์ ผู้บริหารนักศึกษารุ่นปัจจุบัน และกรรมการที่อยู่นอกวงการศึกษา

¹⁴ Ralph F. Berdie and others, Testing in Guidance and Counseling, pp. 151 - 156.

4. ข้อสรุปที่ได้จากการติดตามผลนี้ควรจัดพิมพ์เผยแพร่ให้บุคคลที่เกี่ยวข้องกับการบริหารการศึกษาได้รับทราบด้วย
5. ข้อเท็จจริงที่ควรรวบรวมได้จากนักศึกษาเก่า ได้แก่ งานที่นักศึกษาเก่าทำอยู่ หรืองานที่ทำหลังจากออกจากสถานการศึกษาแล้ว ความคิดเห็นเกี่ยวกับการเพิ่มสถานการศึกษาแก่นักศึกษาปัจจุบันและอนาคต ความพึงพอใจในการประกอบอาชีพของนักศึกษา และความประทับใจที่ได้รับจากสถานการศึกษา
6. วิธีการที่ใช้ในการติดตามผล ควรจะประกอบด้วยวิธีการต่าง ๆ รวมกัน เช่น รายงานจากนายจ้าง การสัมภาษณ์ รายงานจากสถานการศึกษา การติดต่อทางโทรศัพท์ และการส่งแบบสอบถามทางไปรษณีย์
7. เครื่องมือที่ใช้ได้แก่ รายงานจากนายจ้าง และจากสถานการศึกษาต่าง ๆ การวิเคราะห์บันทึกต่าง ๆ แบบสัมภาษณ์ แบบสอบถาม และแบบแสดงความคิดเห็น
8. แหล่งต่าง ๆ ที่ควรติดต่ออย่างสม่ำเสมอ เพื่อช่วยในการติดตามผล ได้แก่ นักศึกษาเก่า ผู้บังคับบัญชา หรืออาจารย์ที่ปรึกษาของนักศึกษา อาจารย์ อาจารย์แนะแนว ผู้บริหารของสถานศึกษาชั้นสูง รวมทั้งนายทะเบียน
9. ควรจะมีการคำนวณค่าใช้จ่าย และจัดตั้งงบประมาณเฉพาะไว้ในงบประมาณประจำปีของสถานศึกษานั้น ๆ
10. สถานศึกษาศรัทธาพร้อมที่จะเปลี่ยนแปลงแก้ไขวิธีการ เมื่อปรากฏผลว่า การดำเนินงานมีสิ่งบกพร่อง
11. สิ่งที่สถานควรจัดทำคือ การเตรียมนักเรียนรุ่นใหม่ เพื่อการติดตามผลในอนาคต จัดทำหว่าเนียบนักศึกษาเก่าให้ทันสมัยอยู่เสมอ จัดวางแผนร่วมเพื่อการศึกษาคิดตามผลของสถานการศึกษา และวางแผนอย่างละเอียดในการติดตามผลแต่ละครั้ง¹⁵

¹⁵Thomas Everett Deam Jr., "Practice and Opinions Related to Follow-up Study by Public Junior College (An Empirical Study)," Dissertation Abstracts International, Vol.31 No.2 (August, 1970), p. 674.

นั่นคือ วิธีการติดตามผลนั้น การดำเนินการขั้นแรกคือ การจัดตั้งคณะกรรมการดำเนินงานเพื่อวางแผนในการปฏิบัติงานต่าง ๆ อย่างมีขั้นตอน ได้แก่ การตั้งวัตถุประสงค์ของการติดตามผล เครื่องมือที่ใช้ในการเก็บรวบรวมข้อมูล วิธีการเก็บรวบรวมข้อมูล งบประมาณที่ใช้ การวิเคราะห์และสรุปผลอย่างมีหลักเกณฑ์ การนำผลที่ได้ไปใช้ประโยชน์อย่างจริงจัง และการเผยแพร่ผลที่ได้รับไปสู่บุคคลที่มีส่วนเกี่ยวข้องได้รับทราบอย่างทั่วถึง

ในส่วนที่เกี่ยวข้องวิธีดำเนินการติดตามผลนี้ นอร์ริส และคณะ (Norris and Others) ได้ให้แนวทางในการเลือกกลุ่มตัวอย่างไว้ดังนี้

1. สถานที่ทางภูมิศาสตร์ที่จะใช้ ควรครอบคลุมพื้นที่เพียงใด และจะติดตามผลผู้สำเร็จการศึกษาจากสถานใดบ้าง
2. ผู้ที่จะเป็นกลุ่มตัวอย่างจะเป็นประเภทใด เช่น เลือกเฉพาะผู้สำเร็จการศึกษา หรือเฉพาะผู้ที่ออกจากสถานศึกษากลางคัน
3. ในการเลือกกลุ่มตัวอย่าง ควรจะเว้นระยะห่างจากเวลาที่สำเร็จการศึกษาไปแล้วนานเท่าใด
4. การสุ่มตัวอย่างควรครอบคลุมระดับชั้นใดบ้าง ซึ่งทั้งนี้ขึ้นอยู่กับวัตถุประสงค์ในการติดตามผล เป็นหลัก
5. จำนวนนักเรียนหรือนักศึกษาที่จะใช้ เป็นกลุ่มตัวอย่างจะมีจำนวนเท่าใด จะใช้ประชากรทั้งหมด หรือจะใช้วิธีสุ่มตัวอย่างออกมา¹⁶

และสำหรับเครื่องมือที่ใช้ในการเก็บรวบรวมข้อมูล ซึ่งส่วนใหญ่จะใช้แบบสอบถามเป็นเครื่องมือ นั้น คลิฟฟอร์ด พี โฟรลิช (Clifford P. Froehlich) ได้ให้เกณฑ์ในการสร้างแบบสอบถาม ไว้ดังนี้

¹⁶Willis Norris, Franklin R. Zeran, and Raymond N. Hatch, The Information Service in Guidance, p. 308-310.

แล้วค่อย

ตนเอง

1. แบบสอบถามจะต้องไม่ใช้เวลาในการตอบมากเกินไป
2. ควรมีการคำนึงถึงการปรับตัวหลังจากการเป็นนักเรียน หรือนักศึกษา
3. ข้อมูลที่ได้มา สถานศึกษานั้น ๆ ควรเป็นผู้ดำเนินการวิเคราะห์ด้วย

ซึ่งในเรื่องแบบสอบถามนี้ เบอร์ดี้ และคณะ (Berdie and Others) ได้เสนอแนะตัวอย่างแบบสอบถามเกี่ยวกับการติดตามผลของมหาวิทยาลัยมินิโซตา (University of Minnesota) ซึ่งประกอบด้วยเนื้อหาต่าง ๆ โดยแบ่งเป็น 3 ตอน ดังนี้คือ

1. ข้อมูลส่วนตัว ได้แก่ ที่อยู่ ฐานะการสมรส จำนวนบุตร ระยะเวลาที่ทำงาน หน้าที่และความรับผิดชอบ รายได้ประสบการณ์ในอาชีพต่าง ๆ โดยแบ่งเป็น 3 ตอน ดังนี้คือ
 1. ข้อมูลส่วนตัว ได้แก่ ที่อยู่ ฐานะการสมรส จำนวนบุตร ระยะเวลาที่ทำงาน หน้าที่และความรับผิดชอบ รายได้ประสบการณ์ในอาชีพต่าง ๆ หลังจากสำเร็จการศึกษาแล้ว ความรู้สึกที่มีต่องานนั้น ๆ
 2. การเข้าศึกษาต่อในสถาบันชั้นสูง ได้แก่ เหตุผลที่เข้าศึกษาต่อ ผู้ให้การสนับสนุนส่งเสริม
 3. ข้อมูลอื่น ๆ เช่น การเข้าเป็นสมาชิกสมาคมต่าง ๆ หนังสือพิมพ์ที่ขบอ่าน การใช้เวลาว่างให้เป็นประโยชน์¹⁷

จะเห็นได้ว่า การติดตามผล (Follow-up Study) ไม่เพียงแต่เป็นการประเมินผลโปรแกรมการเรียนการสอนและผู้เรียนเท่านั้น แต่ยังเป็นสิ่งที่จะให้ความ

¹⁷Ralph F. Berdie and others, Testing in Guidance and Counseling, pp. 152 - 155.

ช่วยเหลือแก่ผู้สำเร็จการศึกษาในการปรับตัวให้เข้ากับสภาพของงานเพื่อให้การทำงานดีขึ้น และช่วยประเมินผลงานที่ผ่านมาแล้วด้วย¹⁸ ดังนั้นการติดตามผลจึงเป็นเรื่องสำคัญที่สามารถจะใช้ได้กับผู้สำเร็จการศึกษาทุกระดับ¹⁹ ทุกประเภท เพราะในฐานะของครู อาจารย์ผู้ทำการสอนย่อมมีความสนใจที่จะทราบว่านักเรียนนักศึกษาที่สำเร็จการศึกษาไปแล้วนั้น ได้ประสบความสำเร็จหรือประสบความสำเร็จล้มเหลวในการประกอบอาชีพและการศึกษาต่อในระดับสูงขึ้นไปอย่างไร เพื่อที่จะค้นหาข้อบกพร่องต่าง ๆ เหล่านั้นมาปรับปรุงแก้ไข ให้ผู้สำเร็จการศึกษารุ่นต่อ ๆ ไปได้ประสบความสำเร็จในหน้าที่การงาน ตลอดจนให้ความช่วยเหลือแก่ผู้สำเร็จการศึกษารุ่นก่อน ๆ ที่มีปัญหาและอุปสรรคในการทำงานได้อีกด้วย ก็จะเห็นได้จากผลการวิจัยเกี่ยวกับการติดตามผลผู้สำเร็จการศึกษา ซึ่งได้มีผู้ศึกษาไว้เป็นจำนวนมาก

งานวิจัยทางด้านการติดตามผลการศึกษา

มีผลงานวิจัยที่เกี่ยวกับการติดตามผลการปฏิบัติงานของผู้สำเร็จการศึกษาในแขนงต่าง ๆ ซึ่งเป็นผลการวิจัย ทั้งนี้เป็นของไทย และของต่างประเทศ สำหรับงานวิจัยส่วนใหญ่จะเป็นผู้สำเร็จการศึกษาทางด้านการศึกษา และอยู่ในระดับปริญญาตรีลงไปจะมีอยู่บ้างที่อยู่ในการศึกษาสาขาอื่น โดยเฉพาะสาขาคำแนะนำและการสาธารณสุข นั้นพบว่า ยังมีการวิจัยติดตามผลผู้สำเร็จการศึกษายังมีไม่มากนัก ดังจะได้เสนอคือ

¹⁸ Dugald S. Arbuckle, Student Personnel Service in Higher Education (New York: McGraw-Hill Book Company, Inc., 1953) p. 115.

¹⁹ บุญจิตต์ ฃ ล่ำเลียง, "การสำรวจการทำงานของบัณฑิตทางการศึกษา ปีการศึกษา 2510" (วิทยานิพนธ์ปริญญาโทมหาวิทยาลัย แผนกวิชาบริหารการศึกษา มหาวิทยาลัย จุฬาลงกรณ์มหาวิทยาลัย, 2512), หน้า 8 - 9.

ปาน ภูมิ²⁰ ได้ทำการวิจัย เรื่อง การติดตามผลผู้สำเร็จประโยคมัธยม
ศึกษาตอนปลายสายสามัญ จากโรงเรียนราษฎร์ในช่วงปีการศึกษา 2517 - 2519
พบว่า ผู้สำเร็จการศึกษาส่วนใหญ่ศึกษาต่อในมหาวิทยาลัยรามคำแหง และประกอบอาชีพ
ด้วยร้อยละ 50.13 ศึกษาต่อระดับปริญญาในมหาวิทยาลัยร้อยละ 23.53 ในวิทยาลัย
เอกชนร้อยละ 15.60 วางงานร้อยละ 4.9 ศึกษาต่อในระดับอนุปริญาตร้อยละ 3.84
อาชีพที่ประกอบส่วนมากคือ พนักงานบริการ

ศศิธร สิงหลชาติ²¹ ได้ทำการวิจัยเกี่ยวกับการติดตามผลนักเรียนที่สำเร็จ
อาชีวศึกษา (ม.ศ.6) จากสถานศึกษาเอกชนในช่วงปีการศึกษา 2517 - 2519 พบว่า
ผู้สำเร็จการศึกษาได้ศึกษาต่อในระดับประกาศนียบัตรวิชาชีพชั้นสูงของรัฐบาล เป็นส่วนมาก
คิดเป็นร้อยละ 42.12 และมีผู้ประกอบอาชีพร้อยละ 32.12 โดยประกอบอาชีพอยู่ตาม
บริษัทห้างร้านของเอกชน มีผู้ทำงานตรงตามสาขาวิชาที่เรียนมาร้อยละ 59.30 ในด้าน
การจัดบริการทางการศึกษาของสถาบันใต้นั้น โดยส่วนรวมอยู่ในระดับพอใช้ และควร
ปรับปรุงในด้านการฝึกงานนอกสถานที่ บริการห้องสมุดและบริการด้านสุขภาพ ส่วนสมปอง
สุข เอี่ยม²² ได้ทำการวิจัยเกี่ยวกับการติดตามผลการประกอบอาชีพ และศึกษาต่อของ
นักเรียนพาณิชย์การรุ่น 2504 เฉพาะโรงเรียนรัฐบาล สังกัดกรมอาชีวศึกษาในพระนคร
และธนบุรี พบว่า นักเรียนชายได้เข้าศึกษาต่อร้อยละ 31.31 นักเรียนหญิงเข้าศึกษาต่อ
ร้อยละ 16.07 ในด้านการทำงานนักเรียนชายได้ทำงานร้อยละ 44.41 นักเรียนหญิง

²⁰ปาน ภูมิ, "การติดตามผลผู้สำเร็จประโยคมัธยมศึกษาตอนปลายสาย
สามัญจากโรงเรียนราษฎร์" (วิทยานิพนธ์ปริญญาโทบริหารศึกษาศาสตร์
บัณฑิตวิทยาลัย จุฬาลงกรณ์มหาวิทยาลัย, 2520), หน้า 122 - 125.

²¹ศศิธร สิงหลชาติ, "การติดตามผลนักเรียนที่สำเร็จอาชีวศึกษา (ม.ศ.6)
จากสถานศึกษาเอกชน" (วิทยานิพนธ์ปริญญาโทบริหารศึกษาศาสตร์
บัณฑิตวิทยาลัย จุฬาลงกรณ์มหาวิทยาลัย, 2522), หน้า 135 - 137.

²²สมปอง สุขเอี่ยม, "การติดตามผลการประกอบอาชีพและศึกษาต่อของ
นักเรียนพาณิชย์การรุ่นที่ 2504" (วิทยานิพนธ์ครุศาสตรบัณฑิต คณะครุศาสตร์
จุฬาลงกรณ์มหาวิทยาลัย, 2516), หน้า 113.

ได้ทำงานร้อยละ 34.82 งานที่นักเรียนต้องการจะทำเป็นอันดับหนึ่งคือ งานราชการ
ในการทำงานนั้นนักเรียนได้นำความรู้และประสบการณ์จากโรงเรียนไปใช้มากที่สุด
ส่วนอุปสรรคในการทำงานคือ ขาดความชำนาญในงานที่ปฏิบัติอยู่

ในด้านการฝึกหัดครู กรมการฝึกหัดครู²³ ได้ติดตามผลผู้สำเร็จการศึกษาจาก
สถาบันการฝึกหัดครูที่สอนในระดับประถมศึกษา ปีการศึกษา 2518 - 2521 โดยมี
วัตถุประสงค์ที่จะปรับปรุงหลักสูตรฝึกหัดครู ผลการวิจัยพบว่า ผู้สำเร็จการศึกษามี
เจตคติต่อหลักสูตรในระดับปานกลางในแง่ของควมดีเกิน ความเหมาะสม ความ
ยืดหยุ่น และความสามารถในการพัฒนาคน รวมทั้งเจตคติต่อขีดความสามารถของ
อาจารย์ในด้านความรู้ในเนื้อหาวิชา และความสามารถในการสอนด้วย ส่วนการ
แนะนำช่วยเหลือด้านปัญหาส่วนตัวอยู่ในระดับค่อนข้างต่ำ และเจตคติต่อสภาวะการ
ทำงานอยู่ในระดับปานกลางค่อนข้างต่ำในบางอย่าง สำหรับการประเมินผลการปฏิบัติ
งานของผู้สำเร็จการศึกษาในทัศนะของตนเอง และของศึกษานิเทศก์ปรากฏว่า
ผู้สำเร็จการศึกษามีความรู้ความสามารถในการสอนระดับปานกลาง ส่วนทักษะในวิธี
สอนและความสามารถในการปฏิบัติหน้าที่ พฤติกรรมการสอน ความเหมาะสมของ
อุปกรณ์การสอนอยู่ในระดับปานกลางค่อนข้างต่ำ สำหรับด้านมนุษยสัมพันธ์ ลักษณะของ
ความเป็นครูและการสร้างบรรยากาศในห้องเรียนอยู่ในระดับปานกลางและค่อนข้างสูง
ส่วน ขอบบ กินาวงศ์²⁴ ได้ทำการติดตามผลการปฏิบัติงานของผู้สำเร็จประกาศนียบัตร
วิชาการศึกษาในปีการศึกษา 2509 - 2511 ในโรงเรียนประถมศึกษาในภาคการศึกษา
11 พบว่า ผู้สำเร็จหลักสูตรประกาศนียบัตรวิชาการศึกษา ต้องการความช่วยเหลือจาก

²³ กรมการฝึกหัดครู, "การติดตามผลผู้สำเร็จการศึกษาจากสถาบันการฝึกหัดครู
ที่สอนในระดับประถมศึกษา," รายงานการวิจัยในโครงการปรับปรุงหลักสูตรการฝึกหัดครู
กรมการฝึกหัดครู กระทรวงศึกษาธิการ, 2522, หน้า 45 - 46

²⁴ ขอบบ กินาวงศ์, "การติดตามผลการปฏิบัติงานของผู้สำเร็จประกาศนียบัตร
วิชาการศึกษา ตั้งแต่ปีการศึกษา 2509 - 2511 ในโรงเรียนประถมศึกษา ภาคการ
ศึกษา 11" (วิทยานิพนธ์ปริญญาการศึกษามหาบัณฑิต วิทยาลัยวิชาการศึกษาพระ
รามมิตร, 2514), หน้า 109 - 110.

ทางราชการ คือ บ้านพักครู และสวัสดิการอื่น ๆ ส่วนผู้บังคับบัญชาเห็นว่า ผู้สำเร็จการศึกษาที่มีความรู้ความสามารถทางวิชาการ วิชาสามัญอยู่ในเกณฑ์ แต่ควรปรับปรุงด้านการสอนและวิธีสอนต่าง ๆ ให้เหมาะสมกับการนำไปใช้ในโรงเรียนประถมศึกษาในชนบทให้มาก และควรเพิ่มประสิทธิภาพในการฝึกสอน รวมทั้งการทำอุปกรณ์การสอน และการใช้อุปกรณ์การสอนด้วย

บุญจิตต์ ๗ ลำเลียง²⁵ ได้สำรวจการทำงานของบัณฑิตทางการศึกษาปีการศึกษา 2510 พบว่า บัณฑิตเกือบทั้งหมดประกอบอาชีพครู โดยเฉลี่ยแล้วทำการสอนสัปดาห์ละ 18 ชั่วโมง การจัดหลักสูตร การบริการห้องสมุดและกิจกรรมอื่น ๆ ของสถาบันอยู่ในระดับดีพอสมควร แต่ส่วนใหญ่ยืนยันว่า สถาบันต่าง ๆ ควรปรับปรุงหลักสูตรให้ทันสมัยยิ่งขึ้น และวิไลวรรณ เจริญพงษ์²⁶ ได้ติดตามผลการปฏิบัติงานของบัณฑิตครูศาสตร์ เกี่ยวกับการประเมินความสามารถ

อำนาจ อุทตระ²⁷ ได้ติดตามผลการปฏิบัติงานของผู้สำเร็จการศึกษา ระดับปริญญาตรี วิชาเอกอุตสาหกรรมศิลป์ เฉพาะผู้ที่ปฏิบัติงานอยู่ในวิทยาลัยครู พบว่า ผู้บังคับบัญชาเห็นว่าผลการปฏิบัติงานของผู้สำเร็จการศึกษาอยู่ในเกณฑ์ และเสนอแนะให้ปรับปรุงด้านทักษะ และปลูกฝังความรับผิดชอบการจกบริการโรงฝึกงานและความรู้

²⁵บุญจิตต์ ๗ ลำเลียง, "การสำรวจการทำงานของบัณฑิตทางการศึกษาปีการศึกษา 2510" (วิทยานิพนธ์ปริญญาโทมหาบัณฑิต แผนกบริหารการศึกษา บัณฑิตวิทยาลัย จุฬาลงกรณ์มหาวิทยาลัย, 2512), หน้า 115 - 118.

²⁶วิไลวรรณ เจริญพงษ์, "การติดตามผลการปฏิบัติงานของบัณฑิตครูศาสตร์" (วิทยานิพนธ์ปริญญาครุศาสตรมหาบัณฑิต แผนกวิชาวิจัยการศึกษา บัณฑิตวิทยาลัย จุฬาลงกรณ์มหาวิทยาลัย, 2515), หน้า 125 - 126.

²⁷อำนาจ อุทตระ, "การติดตามผลการปฏิบัติงานของผู้สำเร็จการศึกษา ระดับปริญญาตรี วิชาเอกอุตสาหกรรมศิลป์" (วิทยานิพนธ์การศึกษามหาบัณฑิต มหาวิทยาลัยศรีนครินทรวิโรฒ ประสานมิตร, 2520), หน้า 130 - 131.

ในการทำอุปกรณ์การสอนให้มากขึ้น ส่วนในค่านักสำเร็จการศึกษาเห็นว่าตนเองมีความรู้ความสามารถในการปฏิบัติงานอยู่ในระดับปานกลางแต่มีความภูมิใจในอาชีพอยู่ในเกณฑ์สูง ผู้สำเร็จการศึกษาเสนอแนะให้เพิ่มเติมเรื่องการศึกษาให้มีความรู้ความชำนาญเพิ่มขึ้น และเพิ่มความรู้เกี่ยวกับงานประดิษฐ์และศิลปหัตถกรรม

ในค่านักการศึกษาของเอกชน คณะนักศึกษาคณะศึกษาศาสตร์²⁸ ได้ติดตามผลสัมฤทธิ์แก่วิทยาลัยเทคนิคกรุงเทพ ปี พ.ศ. 2496 - 2504 ซึ่งเป็นการติดตามผลผู้สำเร็จการศึกษาระยะยาวเช่นเดียวกับของ หวิป ศิริวิเศษ ผลการวิจัยพบว่า ผู้สำเร็จการศึกษาแผนกวิชาเสื้อผ้าและเครื่องแต่งกาย ได้งานหัตถ์มากที่สุด ส่วนผู้สำเร็จการศึกษาในแผนกวิชาอาหารและโภชนาการส่วนใหญ่ ได้งานทำเกี่ยวกับการควบคุมงานมากกว่าการเป็นครู และวิชาที่ผู้สำเร็จการศึกษานำไปใช้ได้มากที่สุดคือ วิชาเอกของแต่ละสาขา

ในระดับปริญญาโท เสริมจิต ชูพินิจ²⁹ ได้สำรวจการทำงานของบัณฑิตสาขาบริหารการศึกษา พบว่า บัณฑิตส่วนใหญ่ทำงานด้านบริหารการศึกษาและเห็นว่าความรู้และประสบการณ์ที่ได้จากการศึกษาได้นำมาใช้ในการปฏิบัติงานมากพอสมควร หลักสูตรควรเน้นภาคปฏิบัติให้มากขึ้น และควรปรับปรุงทั้งค่านปริมาณและคุณภาพของผู้สอน ส่วน บุญชัย บุญวิรัตน์³⁰ ได้ติดตามผลการปฏิบัติงานของนิสิตปริญญาโท ที่สำเร็จการศึกษา

²⁸ คณะนักศึกษาคณะศึกษาศาสตร์, "การติดตามผลสัมฤทธิ์แก่วิทยาลัยเทคนิคกรุงเทพ พ.ศ. 2496 - 2504 " (รายงานการวิจัยเพื่อรับประกาศนียบัตรประโยคมัธยมอาชีวศึกษาและการศึกษาพิเศษ, 2505), หน้า 64 - 65.

²⁹ เสริมจิต ชูพินิจ, "การสำรวจการทำงานของบัณฑิตสาขาบริหารการศึกษา " (วิทยานิพนธ์ปริญญาโทบริหารการศึกษา แผนกบริหารการศึกษา บัณฑิตวิทยาลัย จุฬาลงกรณ์มหาวิทยาลัย, 2514), หน้า 95 - 97.

³⁰ บุญชัย บุญวิรัตน์, "การติดตามผลการปฏิบัติงานของนิสิตปริญญาโทที่สำเร็จการศึกษาจากวิทยาลัยวิชาการศึกษา ตั้งแต่ปีการศึกษา 2500 - 2515 " (วิทยานิพนธ์การศึกษามหาบัณฑิต วิทยาลัยวิชาการศึกษาประสานมิตร, 2517), หน้า 108.

จากวิทยาลัยวิชาการศึกษา ตั้งแต่ปีการศึกษา 2500 - 2515 พบว่า ผู้สำเร็จการศึกษา
มหาวิทยาลัย มีความรู้ความสามารถในการปฏิบัติงานอยู่ในเกณฑ์ค่อนข้างดี มีความเชื่อมั่น
ในตนเอง และการผลิตผลงานด้านวิชาการอยู่ในระดับปานกลาง

จินทนา แสสุวรรณ³¹ ทำการติดตามผลมหาวิทยาลัยสาขาพลศึกษา เพื่อ
ทราบถึงพัฒนาการและการนำความรู้ที่ได้จากการศึกษาของมหาวิทยาลัยไปใช้ในการปฏิบัติ
งาน พบว่า มหาวิทยาลัยส่วนใหญ่ปฏิบัติงานในตำแหน่งอาจารย์ ในสถานศึกษาสังกัดรัฐบาล
มากที่สุด มีส่วนน้อยที่ทำหน้าที่บริหารทางค้ำพลศึกษา ในด้านการนำความรู้และ
ประสบการณ์ไปใช้ พบว่า นำความรู้ด้านการบริหารและการนิเทศไปใช้ปานกลาง ใน
ด้านการปรับปรุงหลักสูตรนั้น ผู้สำเร็จการศึกษาเสนอแนะให้ปรับปรุงค้ำเนื้อหาวิชา
วิธีสอน และการจัดประสบการณ์ให้ทันสมัย

พิทวารณ ยิ้มสวัสดิ์³² ได้ติดตามผลมหาวิทยาลัยสาขาจิตวิทยา พบว่า มหาวิทยาลัย
ส่วนใหญ่ปฏิบัติงานในสถานศึกษา โดยปฏิบัติงานมากกว่า 2 ประเภทขึ้นไปในเวลา
เดียวกัน ลักษณะงานที่ปฏิบัติมากที่สุด ได้แก่ งานสอนและงานให้บริการ ส่วนใหญ่
มหาวิทยาลัยได้ปฏิบัติงานตรงตามสาขาวิชาที่เรียน ข้อเสนอแนะเกี่ยวกับหลักสูตรคือ
ควรปรับปรุงค้ำการให้ความรู้

สำหรับ อคภาพ รวีรัฐ³³ ได้ติดตามผลการปฏิบัติงานของมหาวิทยาลัย
ครุศาสตร์ ผลการวิจัยพบว่า มหาวิทยาลัยส่วนใหญ่ทำงานตรงตามสาขาวิชาที่เรียน ซึ่ง

³¹ จินทนา แสสุวรรณ, "การติดตามผลมหาวิทยาลัยสาขาพลศึกษา
จุฬาลงกรณ์มหาวิทยาลัย" (วิทยานิพนธ์ปริญญาวิทยาศาสตรบัณฑิต สาขาพลศึกษา บัณฑิต
วิทยาลัย จุฬาลงกรณ์มหาวิทยาลัย, 2523), หน้า 131 - 132.

³² พิทวารณ ยิ้มสวัสดิ์, "การติดตามผลมหาวิทยาลัยสาขาจิตวิทยา"
(วิทยานิพนธ์ปริญญาวิทยาศาสตรบัณฑิต สาขาจิตวิทยา บัณฑิตวิทยาลัย จุฬาลงกรณ์มหาวิทยาลัย,
2522), หน้า 110 - 111.

³³ อคภาพ รวีรัฐ, "การติดตามผลมหาวิทยาลัยทางครุศาสตร์," (วิทยานิพนธ์
ปริญญาครุศาสตรบัณฑิต สาขาอุดมศึกษา บัณฑิตวิทยาลัย จุฬาลงกรณ์มหาวิทยาลัย,
2524), หน้า 97.

สอดคล้องกับผลการวิจัยของทิพรพรรณ ยิ้มสวัสดิ์ และก่อนเข้าศึกษาระดับปริญญาโท มหาวิทยาลัย ส่วนใหญ่มีงานทำอยู่แล้ว และเมื่อสำเร็จการศึกษาก็ยังคงทำงานอยู่ที่เดิม โดยมีตำแหน่งหน้าที่สูงขึ้น มหาวิทยาลัยส่วนใหญ่พอใจในตำแหน่งหน้าที่ที่ปฏิบัติอยู่ และสามารถนำความรู้และประสบการณ์จากการศึกษาระดับปริญญาโทไปใช้ได้มาก ปัญหาหรืออุปสรรคในการทำงานของมหาวิทยาลัยส่วนใหญ่เนื่องมาจาก มีงานที่รับผิดชอบมากเกินไป ไม่พอใจระบบบริหารงาน ขาดความเสมอภาคในหน่วยงาน ขาดงบประมาณ และมหาวิทยาลัยส่วนใหญ่ร้อยละ 90.26 มีความเห็นว่า ควรปรับปรุงหลักสูตรครุศาสตร์ มหาวิทยาลัย ในด้านการประเมินผลตนเองนั้น มหาวิทยาลัยส่วนใหญ่ประเมินอยู่ในระดับดีมาก ทุกด้าน ยกเว้นด้านความสัมพันธ์กับชุมชน อยู่ในระดับปานกลาง ซึ่งสอดคล้องกับตัวบ่งชี้บัณฑิตที่ได้ประเมิน

ในด้านการติดตามผลการศึกษาของผู้รับทุนรัฐบาลไทยไปศึกษาต่อ ณ ต่างประเทศ ซึ่ง สุนิศา ไชยพันธ์³⁴ ได้วิจัยไว้และพบว่า โปรแกรมการส่งผู้รับทุนรัฐบาลไทยไปศึกษาต่อ ณ ต่างประเทศ ประสบความสำเร็จตามความมุ่งหมาย แต่ยังไม่มีประสิทธิภาพอย่างสมบูรณ์ และ อรรถพร เขียวถาวร³⁵ ได้ทำการวิจัยติดตามผลผู้สำเร็จหลักสูตรระยะสั้นจากโรงเรียนสารพัดช่างธนบุรี รุ่นที่ 16 - 17 ประจำปีการศึกษา 2508 พบว่า จำนวนประชากรร้อยละ 73.97 ไม่มีงานทำมาก่อนที่จะเข้ามาศึกษา และหลังจากสำเร็จการศึกษาแล้ว ประมาณสามในสี่ของผู้ที่ไม่เคยมีงานทำมาก่อนนั้นได้เข้าทำงาน อุปสรรคในการทำงานคือ มีความรู้ในภาคปฏิบัติน้อยเกินไป

³⁴ สุนิศา ไชยพันธ์, "การติดตามผลการศึกษาของผู้รับทุนรัฐบาลไทย" (วิทยานิพนธ์ครุศาสตร์มหาวิทยาลัย แผนกวิชาวิจัยการศึกษา บัณฑิตวิทยาลัย จุฬาลงกรณ์มหาวิทยาลัย, 2520), หน้า 91.

³⁵ อรรถพร เขียวถาวร, "การติดตามผลผู้สำเร็จหลักสูตรระยะสั้นจากโรงเรียนสารพัดช่างธนบุรี รุ่นปีการศึกษา 2508 (รุ่นที่ 16 - 17)" (วิทยานิพนธ์ครุศาสตร์มหาวิทยาลัย คณะครุศาสตร์ จุฬาลงกรณ์มหาวิทยาลัย, 2512), หน้า 119.

สมพันธ์ วิทยุธีระนันท์ และคณะ³⁶ ได้ประเมินหลักสูตรพยาบาลศาสตรบัณฑิต โดยการศึกษาผู้สำเร็จการศึกษา ในปี พ.ศ. 2522 - 2525 แล้วพบว่า ผู้สำเร็จการศึกษาแต่ละรุ่นส่วนมากเห็นว่า จุดประสงค์ของหลักสูตร การลงทะ เขียน อาจารย์ที่ปรึกษา การติดต่อสื่อสารกับคณะพยาบาลศาสตร์ และบรรยากาศในการศึกษาค้นคว้าด้วยตนเองค่อนข้างดี ในด้านการจัดการเรียนการสอน ผู้สำเร็จการศึกษามีความเห็นว่า จุดประสงค์ของวิชา เนื้อหาวิชา วิธีการเรียนการสอน และอาจารย์ประจำวิชาต่าง ๆ อยู่ในเกณฑ์ค่อนข้างดี ส่วนความสามารถในการปฏิบัติงานของผู้สำเร็จการศึกษานั้น ทั้งผู้บังคับบัญชา และผู้สำเร็จการศึกษา มีความเห็นตรงกันว่า ความรู้ความสามารถทางวิชาการ และความสามารถในการปฏิบัติการพยาบาลอยู่ในเกณฑ์ค่อนข้างดี ส่วนบุคลิกภาพ และความรับผิดชอบ ในหน้าที่อยู่ในเกณฑ์ดี

กองฝึกอบรม³⁷ สำนักงานปลัดกระทรวงสาธารณสุข ได้ทำการติดตามผลการฝึกอบรมสาธารณสุขอำเภอ ซึ่งเป็นโครงการฝึกอบรมเพื่อพัฒนาเพิ่มพูนความรู้ความสามารถของผู้ที่ดำรงตำแหน่งสาธารณสุขอำเภอ ผลการประเมินพบว่า ในด้านความสอดคล้องของหลักสูตรกับงานที่สาธารณสุขอำเภอปฏิบัติ ทั้งผู้เข้ารับการอบรม และผู้บังคับบัญชาของผู้เข้ารับการอบรม มีความเห็นเหมือนกันว่ามีความสอดคล้องกัน ในด้านทัศนคติต่อหน้าที่และอาชีพ พบว่า ผู้เข้าอบรมมีทัศนคติไปในทางบวก

วิทยาลัยการสาธารณสุขภาคตะวันออกเฉียงเหนือ³⁸ จังหวัดขอนแก่น ได้ทำการติดตามผลการปฏิบัติงานของผู้สำเร็จการศึกษาหลักสูตรทันตภิบาล ซึ่งสำเร็จการศึกษาตั้งแต่ปี พ.ศ. 2524 - 2528 ผลการติดตามสรุปได้ว่าความรู้ที่ได้เรียนจาก

³⁶ สมพันธ์ วิทยุธีระนันท์ และคณะ, "การประเมินผลการศึกษาศิลปะการพยาบาลศาสตรบัณฑิต," 2525, หน้า 79.

³⁷ กองฝึกอบรม, "การประเมินโครงการฝึกอบรมสาธารณสุขอำเภอ," กรุงเทพมหานคร, 2524, หน้า 87.

³⁸ วิทยาลัยการสาธารณสุขภาคตะวันออกเฉียงเหนือ จังหวัดขอนแก่น "สรุปโครงการประเมินผลทันตภิบาล," 2529, (เอกสารโรเนียว). หน้า 3.

รายวิชาของหลักสูตร เป็นประโยชน์ต่อผู้สำเร็จการศึกษา และได้นำไปใช้ในการปฏิบัติ
งาน ในด้านคุณสมบัติของการเป็นทัศนนิเทศที่ ผู้สำเร็จการศึกษา และผู้บังคับบัญชา
ของผู้สำเร็จการศึกษา เห็นว่าความซื่อสัตย์สุจริต และความเมตตากรุณาต่อคนไข้ เป็น
สิ่งที่มีความสำคัญมาก

งานวิจัยที่เกี่ยวข้องกับเจ้าพนักงานสาธารณสุข (พนักงานอนามัย) เท่าที่
ปรากฏ พบว่า มีแต่การประเมินผลโครงการฝึกอบรม โดยสอบถามความคิดเห็นจากผู้
กำลังศึกษาอยู่ ส่วนการติดตามผลหลังการสำเร็จการศึกษานั้น ยังไม่เคยมีการศึกษา
กษ

ในด้านการวิจัยต่างประเทศ แลงเลย์³⁹ (Langley) ได้ติดตามผลผู้สำเร็จ
หลักสูตรวิชาการปรับอากาศ เพื่อประเมินผลหลักสูตรวิชานี้ พบว่าผู้สำเร็จการศึกษา
ส่วนใหญ่ทำงานในโรงงานอุตสาหกรรม เครื่องปรับอากาศ มีส่วนน้อยที่ได้ศึกษาต่อ
ผู้สำเร็จการศึกษามีความต้องการให้มีการปรับปรุงหลักสูตรวิชาไฟฟ้า และในค่านวิชา
อิเล็กทรอนิกส์นั้น จากผลการวิจัยของ คาเนอร์⁴⁰ (Carner) ซึ่งได้ติดตามผลผู้สำเร็จ

³⁹ Billy Clark Langley, "An Evaluation of The Air
Conditioning Curriculum at Tarrent County Junior College
Based on A Follow-up Study of Its Graduates," Dissertation
Abstracts International, Vol37 No.8 (February, 1977),
p. 7107.

⁴⁰ Brother Carey Carner, "A Follow-up Study of
Electronic Terminal Curriculum Students and Pre-Engineering
Transfer Curriculum Students in Maryland Junior Colloge for
Three Entering Terms : Fall 1964, Spring 1965 and Foll 1965,"
Dissertation Abstracts Internationa, Vol.31 No.3
(September, 1970), pp. 947 - 998 A.

หลักสูตรวิชาอิเล็กทรอนิกส์ ซึ่งเป็นหลักสูตรที่จบในตัว พบว่านักเรียนที่เรียนหลักสูตรนี้สามารถทำงานทำได้มากกว่านักเรียนที่สำเร็จหลักสูตรเตรียมวิชาอิเล็กทรอนิกส์

บาเรลลา⁴¹ (Barella) ได้ทำการวิจัยเพื่อประเมินผลนักเรียนทุนช่วยเหลืออาจารย์ซึ่งได้รับปริญญาโททางสาขาครุศาสตร์อุตสาหกรรม พบว่า มีผู้รับทุนบางส่วนได้ศึกษาต่อในระดับสูงขึ้นไปและสำเร็จการศึกษาแล้ว บางส่วนอยู่ในระหว่างการศึกษาศำหรับหน้าที่การงานนั้นกระจายอยู่ทั่วไปในสถานศึกษาทั้งระดับประถมศึกษา มัธยมศึกษา และอาชีวศึกษา แต่ส่วนใหญ่อยู่ในระดับวิทยาลัยหรือมหาวิทยาลัย งานส่วนใหญ่ที่ทำคือควบคุมเกี่ยวกับค่านการทดลอง ผู้รับทุนเห็นว่าหลักสูตรที่เรียนมีประโยชน์กับงาน

การติดตามผลผู้สำเร็จปริญญาเอกจากคณะศึกษาศาสตร์ มหาวิทยาลัยจอร์เจีย เพื่อสำรวจการประกอบอาชีพและทัศนคติของผู้สำเร็จการศึกษาที่มีต่อสถาบัน ซึ่ง บูธ⁴² (Booth) ได้ทำการวิจัยไว้พบว่า ผู้สำเร็จการศึกษาส่วนใหญ่ทำงานค่านการศึกษาในมหาวิทยาลัย และมีความพอใจในความรู้ค่านวิชาการของสถาบัน แต่ความรู้ค่านสังคมยังไม่ได้รับมากเท่าที่ควร นอกจากนี้ได้เสนอให้ทางสถาบันได้จัดกิจกรรมเสริมให้มากขึ้น

⁴¹Richard Vincent, Barella, "A Follow-up Study of Graduate Service Assistants Who Received A Master's Degree in Industrial from Ball State University," Dissertation Abstracts International, " Vol.36, No.8 (February, 1976), p. 5102 A.

⁴²Edward McFarland Booth, "A Follow-up Study of Alumni Who Completed Doctoral Programs in The College of Education at The University of Georgia, "Dissertation Abstracts International," Vol.31, No.12 (June, 1971), p. 1446 A.

เช่น ให้มีส่วนในการทำงานกับบุคคลในสายวิชาชีพอื่น ๆ ส่วน โคทส์⁴³ (Koats) ได้ศึกษาเกี่ยวกับการติดตามผลนักศึกษาเอเชียที่ไปศึกษาอยู่ในมหาวิทยาลัยออสเตรเลีย ประเทศออสเตรเลีย โดยมีวัตถุประสงค์ที่จะทราบว่า นักศึกษาที่สำเร็จไปแล้วได้นำความรู้จากการศึกษาในมหาวิทยาลัยไปใช้หรือไม่ หลังจากกลับไปสู่ประเทศของตนแล้ว และถ้าได้ทำงานจะได้ทำงานตรงตามสาขาวิชาที่เรียนไปหรือไม่ ผลการวิจัยพบว่า นักศึกษาที่สำเร็จการศึกษาส่วนใหญ่ได้นำความรู้จากการศึกษาไปใช้ และได้ทำงานตรงตามสาขาวิชาที่ได้ศึกษาไป มีส่วนน้อยที่ทำงานไม่ตรงสาขาวิชา สาขาวิชาส่วนใหญ่ที่ทำ ได้แก่ วิชาชีพด้านสถาปัตยกรรม และวิศวกรรม การศึกษาศิลปะและสังคม แพทย์ เภสัชศาสตร์และการบัญชี วิทยาศาสตร์ งานที่มีผู้ทำมากได้แก่ งานทางด้านการศึกษา ศิลปะและสังคม ส่วนงานที่ทำน้อยที่สุดได้แก่ งานด้านเศรษฐศาสตร์และการบัญชี หน่วยงานที่ทำได้แก่ หน่วยงานในสังกัดรัฐบาลและรัฐวิสาหกิจ.

จากวรรณคดี และผลการวิจัยที่กล่าวมา สรุปได้ว่า การติดตามผลผู้สำเร็จ การศึกษาหลักสูตรประกาศนียบัตรเจ้าพนักงานสาธารณสุข (พนักงานอนามัย) พุทธศักราช 2525 จะช่วยให้ได้ข้อมูลที่เป็นประโยชน์หลายประการ เช่น ได้ประเมิน ความสามารถในการปฏิบัติงานของผู้สำเร็จการศึกษา ทั้งในทัศนะของผู้สำเร็จการศึกษา และจากความคิดเห็นของผู้บังคับบัญชาของผู้สำเร็จการศึกษาได้ทราบปัญหาความต้องการ และข้อเสนอแนะต่าง ๆ จากผู้สำเร็จการศึกษาที่มีต่อหลักสูตร อันจะช่วยให้วิทยาลัยการ สาธารณสุข และหน่วยงานที่เกี่ยวข้องของทราบคุณภาพของผลผลิตและนำข้อมูลต่าง ๆ ที่ เกี่ยวข้องไปทำการพัฒนาหลักสูตรการจักการเรียนการสอน เพื่อให้การผลิตเจ้าพนักงาน สาธารณสุข (พนักงานอนามัย) มีคุณภาพ มาตรฐาน สอดคล้องและเหมาะสมกับสภาพ ความเป็นจริงยิ่งขึ้นต่อไป.

⁴³ Daphne M. Koats, "Back in Asia," A Follow-up Study of Australian-Trained Asia Students, The Australian Nation University (Canberra : The Australian National University, 1969).