

สภาพ ปัญหาที่สำคัญและแนวทางการพัฒนาระบบการจัดการประถมศึกษา
ของหน่วยงานรัฐบาลและเอกชน ในกรุงเทพมหานคร

ในบทนี้ จะนำเสนอข้อมูล 3 ส่วน ได้แก่ สภาพของระบบการจัดการประถมศึกษา ปัญหาที่สำคัญ และแนวทางการพัฒนาระบบการจัดการประถมศึกษาของหน่วยงานรัฐบาลและเอกชนในกรุงเทพมหานคร โดยมีรายละเอียดดังต่อไปนี้

หลักการและเหตุผล

การศึกษานับว่ามีบทบาทอันสำคัญยิ่งต่อการพัฒนาเด็กและเยาวชน ซึ่งเป็นกำลังของชาติในอนาคต ทั้งนี้เนื่องจากเด็กเป็นทรัพยากรมนุษย์ที่สำคัญ การพัฒนาเด็กจึงต้องประกอบไปด้วยการพัฒนาความรู้ ความสามารถ ความถนัด ตลอดจนความคิดริเริ่ม ความคิดที่ถูกต้องและการมีเจตคติที่ดี การศึกษาเป็นกระบวนการที่ช่วยพัฒนาหรือปรับปรุงจิตใจ อุนิสัย และคุณสมบัติทางกายภาพต่าง ๆ ของมนุษย์ให้ดีขึ้น

จากแนวทางการจัดการศึกษาขั้นพื้นฐาน ซึ่งกำหนดไว้ในแผนการศึกษาแห่งชาติ พ.ศ. 2535 ได้กำหนดให้การศึกษาชั้นประถมศึกษาเป็นการศึกษาภาคบังคับ ซึ่ง "เป็นการศึกษาที่มุ่งวางรากฐานเพื่อให้ผู้เรียนได้พัฒนาคุณลักษณะที่พึงประสงค์ทั้งในด้านคุณธรรม จริยธรรม ความรู้ และความสามารถขั้นพื้นฐาน และให้สามารถคงการอ่านออก เขียน และคำนวณได้" หน่วยงานทั้งภาครัฐบาลและเอกชนได้ตระหนักถึงความสำคัญของการจัดการศึกษาระดับนี้ และได้ระดมสรรพกำลังจากหน่วยงานที่เกี่ยวข้อง ร่วมกันจัดการศึกษาเพื่อให้โอกาสแก่เด็กได้รับการพัฒนาตามศักยภาพโดยเท่าเทียมกัน แต่อย่างไรก็ตาม พบว่าการจัดการประถมศึกษายังไม่สามารถสนองตอบความต้องการทางการศึกษาของเด็กทุกกลุ่มได้อย่างทั่วถึงและเป็นธรรม คุณภาพทางการศึกษาของแต่ละโรงเรียนยังแตกต่างกัน ตลอดจนลักษณะของโรงเรียนมีความแตกต่างกันออกไปตามประเภทของหน่วยงานที่สังกัดและกลุ่มเป้าหมายเด็กที่รับผิดชอบ ซึ่งจากสภาพของระบบการจัดการประถมศึกษาที่เป็นอยู่และปัญหาที่สำคัญ จึงจำเป็นต้องมีการนำเสนอแนวทางการพัฒนาระบบการจัดการประถมศึกษา มีความหลากหลาย สามารถปรับตัวได้สูงและมีเอกภาพ

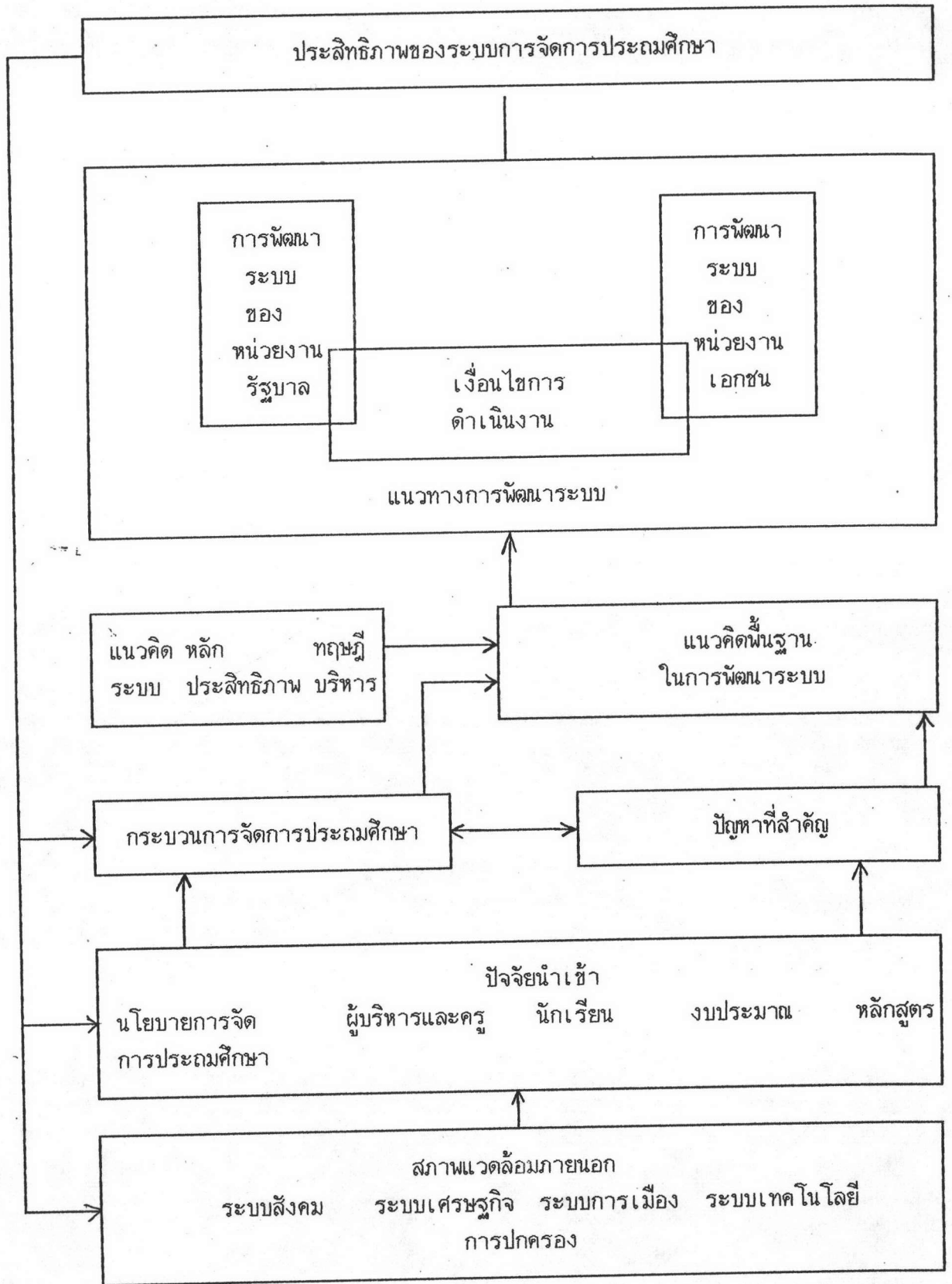
ภายใต้เงื่อนไขหรือปัจจัยเฉพาะตามสภาพที่แตกต่างกันของแต่ละหน่วยงาน ทั้งนี้ เพื่อจะสามารถสนองความต้องการด้านการศึกษาสำหรับเด็กได้อย่างมีประสิทธิภาพต่อไป

โครงสร้างของแนวทางการพัฒนา

แนวทางการพัฒนาระบบการจัดการศึกษาของหน่วยงานรัฐบาลและเอกชน ในกรุงเทพมหานคร มีส่วนประกอบสำคัญ ๆ ดังนี้

1. สภาพของระบบการจัดการประถมศึกษาของหน่วยงานรัฐบาลและเอกชน ในกรุงเทพมหานคร หมายถึง สภาพแวดล้อมภายนอก ปัจจัยนำเข้า กระบวนการจัดการศึกษาและปัจจัยนำออก
2. ปัญหาที่สำคัญของระบบการจัดการประถมศึกษา หมายถึง ลักษณะปัญหาที่เกิดขึ้น และส่งผลต่อการขาดประสิทธิภาพของการจัดการของหน่วยงานรัฐบาลและเอกชน
3. แนวทางการแก้ไขปัญหา และ/หรือเปลี่ยนแปลงด้วยวิธีการและการดำเนินการต่าง ๆ เพื่อให้หน่วยงานมีประสิทธิภาพการจัดการสูงขึ้น ประกอบด้วย
 - 3.1 แนวคิดพื้นฐาน ในการนำเสนอแนวทางการพัฒนา
 - 3.2 ข้อเสนอแนะทางในการพัฒนา
 - 3.3 การกำหนดโครงสร้างการจัดการศึกษา
 - 3.4 เงื่อนไขการดำเนินการ เพื่อให้การพัฒนาระบบมีความเป็นไปได้

ส่วนประกอบที่สำคัญของแนวทางการพัฒนาระบบการจัดการประถมศึกษาของหน่วยงานรัฐบาลและเอกชนในกรุงเทพมหานคร สามารถสรุปได้ดังแผนภูมิที่ 10



แผนภูมิที่ 10 แสดงกรอบแนวคิดในการพัฒนาระบบการจัดการอุดมศึกษาของหน่วยงาน รัฐบาลและเอกชนในกรุงเทพมหานคร

1. สภาพของระบบการจัดการประถมศึกษา

จากการวิเคราะห์สภาพของระบบการจัดการประถมศึกษาของหน่วยงานรัฐบาลและเอกชนในกรุงเทพมหานคร พบว่า

สภาพแวดล้อมภายนอก ซึ่งประกอบด้วย ระบบสังคม เศรษฐกิจ การเมืองการปกครอง และเทคโนโลยี ส่งผลต่อการจัดการประถมศึกษาของหน่วยงานรัฐบาลและเอกชนในกรุงเทพมหานคร โดยลักษณะขององค์ประกอบด้านสภาพแวดล้อมภายนอก มีสาระสำคัญ ดังนี้

1. ระบบสังคม โครงสร้างสังคมของกรุงเทพมหานครเป็นครอบครัวเดี่ยว มีการแข่งขัน และมีความเห็นแก่ตัวสูง ขาดระเบียบและเกิดปัญหาในหลาย ๆ ด้าน อาทิ ปัญหาสาธารณสุขโรค การบริการสังคม และปัญหาสังคมจิตวิทยา ทั้งนี้เนื่องจากการอพยพประชากรเข้าสู่เมืองหลวง เกิดปัญหาชุมชนแออัด และเกิดปัญหาเด็กด้อยโอกาส เช่น เด็กเร่ร่อน เด็กกำพร้า เด็กสลัม หรือเด็กถูกรวมกรก่อสร้าง เป็นต้น สภาพวัฒนธรรมปรับเปลี่ยนไปสู่วัฒนธรรมสมัยใหม่ หากแต่ยังอยู่บนพื้นฐานของวัฒนธรรมดั้งเดิม เน้นค่านิยมทางด้านวัตถุและมุ่งไปสู่ค่านิยมใหม่ ๆ ที่จะเกื้อกูลการทำงานของสังคมสมัยใหม่ มีความฟุ้งเฟ้อ ขาดความภาคภูมิใจในตนเอง และมุ่งแสวงหาสิ่งยึดเหนี่ยวจิตใจ ไม่มีที่สิ้นสุด

2. ระบบเศรษฐกิจ กรุงเทพมหานคร เป็นศูนย์กลางของความเจริญด้านเศรษฐกิจ มีอัตราความเจริญเติบโตรวดเร็วกว่าภาคอื่น ๆ โดยมูลค่าของผลผลิตรวมของกรุงเทพมหานคร มีสัดส่วนสูงถึงร้อยละ 42 ของผลผลิตรวมของทั้งประเทศ แต่อย่างไรก็ตาม แม้กรุงเทพมหานครจะเป็นฐานในการเก็บภาษีอากรที่ใหญ่ที่สุดของประเทศ และยังได้รับการสนับสนุนจากรัฐบาลกลางอีกส่วนหนึ่ง แต่ก็ยังไม่เพียงพอที่จะรับภาระในการจัดการศึกษา ให้บริการและสร้างสาธารณูปโภคพื้นฐานได้ทันกับการขยายตัวของเมืองได้

3. ระบบการเมืองการปกครอง เป็นศูนย์กลางของระบบบริหารและการปกครองของประเทศ ซึ่งระบบบริหารและโครงสร้างองค์กรของรัฐรวมศูนย์กันอยู่ในส่วนกลาง แต่ในขณะเดียวกัน เนื่องจากกรุงเทพมหานครเป็นมหานครใหญ่ มีประชากรอาศัยอยู่หนาแน่น มีความต้องการบริการด้านต่าง ๆ สูงกว่าเมืองอื่น รูปแบบการบริหารกรุงเทพมหานครจึงปรับเปลี่ยนแตกต่างไปจากจังหวัดอื่นมีการแบ่งออกเป็นเขตชั้นในและเขตชั้นนอก โดยมีจุดเด่น คือเป็นการ

ปกครองแบบฝ่ายบริหาร มีอำนาจเข้มแข็งโดยได้รับเลือกตั้งโดยตรงจากประชาชน มีการแบ่งแยกอำนาจระหว่างฝ่ายนิติบัญญัติและฝ่ายบริหาร เพื่อให้เกิดดุลแห่งอำนาจและบริหารงาน เพื่อสนองความต้องการของประชาชนได้อย่างมีประสิทธิภาพ

4. ระบบเทคโนโลยี นวัตกรรมและความรู้ด้านวิทยาศาสตร์และเทคโนโลยี มีการพัฒนาไปอย่างรวดเร็ว แต่ยังคงมีการนำเข้าเทคโนโลยีในอัตราที่ค่อนข้างสูง โดยบางครั้งขาดความสอดคล้องกับบริบททางสังคมและระดับการพัฒนาประเทศ กรุงเทพมหานครเป็นแหล่งรับความรู้ วิทยาศาสตร์และเทคโนโลยีใหม่ ๆ จากต่างประเทศ และเป็นศูนย์กลางของการศึกษา การคมนาคม และการสื่อสารที่ทันสมัย

ปัจจัยการนำเข้าของระบบการจัดการประถมศึกษา พบว่าองค์ประกอบสำคัญที่เป็นปัจจัยนำเข้าสู่ระบบการจัดการประถมศึกษาโดยตรง มีสารสำคัญ ดังนี้

1. นโยบายการศึกษา แผนการศึกษาแห่งชาติ พ.ศ. 2535 ได้กำหนดให้การศึกษาขั้นประถมศึกษา "เป็นการศึกษาที่มุ่งวางรากฐานเพื่อให้ผู้เรียนได้พัฒนาคุณลักษณะที่พึงประสงค์ทั้งในด้านคุณธรรม จริยธรรม ความรู้และความสามารถขั้นพื้นฐาน และให้สามารถคงการอ่านออกเขียนและคำนวณได้" โดยในแผนพัฒนาการศึกษาแห่งชาติ ฉบับที่ 7 (พ.ศ. 2535-2539) ได้กำหนดวัตถุประสงค์เพื่อให้เด็กทุกคนที่มีอายุอยู่ในเกณฑ์การศึกษาภาคบังคับ และผู้ที่ด้อยโอกาสได้เรียนจนจบหลักสูตรประถมศึกษา โดยมุ่งเน้นให้มีคุณธรรม จริยธรรม และค่านิยมที่ถูกต้อง มีความรู้และทักษะพื้นฐานทางวิชาการและทางด้านอาชีพที่เหมาะสมกับวัย และสอดคล้องกับสภาพความต้องการของท้องถิ่นและสังคม มีนิสัยรักการแสวงหาความรู้ มีสุขภาพพลานามัยสมบูรณ์ มีความสำนึกในความเป็นคนไทย ตระหนักในคุณค่าของศิลปะ วัฒนธรรม และทรัพยากรของท้องถิ่นและของชาติ และเป็นพลเมืองดีตามระบอบประชาธิปไตยอันมีพระมหากษัตริย์เป็นประมุข

ทั้งนี้ได้กำหนดนโยบายในการจัดการประถมศึกษาไว้ว่า จะเร่งปรับปรุงคุณภาพการศึกษา เร่งปรับปรุงการเรียนการสอนคณิตศาสตร์และวิทยาศาสตร์ เร่งขยายบริหารการจัดการศึกษาทั้งในระบบและนอกระบบโรงเรียน ส่งเสริมให้นักเรียนได้ศึกษาต่อระดับที่สูงขึ้น เป็นการประสานกับแหล่งความรู้ในท้องถิ่น พัฒนาคุณภาพบุคลากรทางการศึกษา ปรับปรุงระบบบริหารการศึกษา และพัฒนาระบบสารสนเทศทางการประถมศึกษา

2. ผู้บริหารและครู บุคลากรซึ่งรับผิดชอบการจัดการประถมศึกษาทั้งผู้บริหารและครูของหน่วยงานรัฐบาลและเอกชน ส่วนใหญ่เป็นเพศหญิง ผู้บริหารและครูของหน่วยงานรัฐ

บาลและเอกชนจะมีคุณวุฒิระดับปริญญาตรี ทั้งนี้ผู้บริหารและครูของหน่วยงานรัฐบาลส่วนใหญ่จะมีอายุมากกว่าผู้บริหารและครูของหน่วยงานเอกชน

3. นักเรียน นักเรียนของหน่วยงานรัฐบาลส่วนใหญ่จะมาจากครอบครัวที่มีฐานะทางเศรษฐกิจและสังคม ต่ำกว่าครอบครัวของนักเรียนในหน่วยงานเอกชน ทั้งนี้จากการวิเคราะห์ พบว่า สถานภาพทั้งด้านการศึกษา อาชีพ และสังคม ของผู้ปกครองในหน่วยงานรัฐบาลจะต่ำกว่าหน่วยงานของเอกชน ยกเว้นผู้ปกครองของนักเรียนในองค์การเอกชน จะมีสถานะทางสังคมต่ำกว่ากลุ่มอื่น

4. งบประมาณ หน่วยงานรัฐบาลจะได้รับงบประมาณสนับสนุนจากรัฐบาลเป็นส่วนใหญ่ ส่วนหน่วยงานเอกชนจะได้รับงบประมาณจากเงินบำรุงการศึกษา หรือจากการบริจาค อนึ่งจากการวิเคราะห์พบว่า โตรงเรียนเอกชนที่มีขนาดใหญ่ได้รับงบประมาณจากเงินบำรุงการศึกษา จะส่งผลต่อคุณภาพทางการศึกษามีแนวโน้มสูงกว่าโรงเรียนที่มีงบประมาณน้อย

5. หลักสูตร ทั้งหน่วยงานรัฐบาลและเอกชนใช้หลักสูตรของกระทรวงศึกษาธิการ โดยหน่วยงานที่มีลักษณะพิเศษหรือมีกลุ่มเป้าหมายเฉพาะ เช่น เด็กพิการหรือเด็กด้อยโอกาส จะมีการปรับปรุงหรือพัฒนาหลักสูตรขึ้นใช้ในหน่วยงานเพื่อความเหมาะสม

ปัจจุบันสภาพของระบบการจัดการประถมศึกษาของหน่วยงานรัฐบาลและเอกชน ในกรุงเทพมหานคร มีดังต่อไปนี้

หน่วยงานรัฐบาล

ในปัจจุบัน มีหน่วยงานรัฐบาลซึ่งรับผิดชอบการจัดการประถมศึกษาในกรุงเทพมหานคร ดังนี้

1. กระทรวงศึกษาธิการ
 - 1.1 โรงเรียนการศึกษาพิเศษและการศึกษาสงเคราะห์ สังกัดกรมสามัญศึกษา
 - 1.2 โรงเรียนประถมศึกษาของสำนักงานการประถมศึกษากรุงเทพมหานคร
 - 1.3 โรงเรียนสาธิตวิทยาลัยครู สังกัดกรมการฝึกหัดครู
- สังกัดสำนักงานคณะกรรมการการประถมศึกษาแห่งชาติ

2. กระทรวงมหาดไทย
 - 2.1 โรงเรียนในสถานสงเคราะห์ สังกัดกรมประชาสงเคราะห์
3. กระทรวงสาธารณสุข
 - 3.1 โรงเรียนราชานุกูล สังกัดกรมการแพทย์
4. ทบวงมหาวิทยาลัย
 - 4.1 โรงเรียนสาธิตของมหาวิทยาลัย
5. สำนักงานการศึกษา กรุงเทพมหานคร
 - 5.1 โรงเรียนประถมศึกษา กรุงเทพมหานคร

จากการวิเคราะห์รูปแบบการจัดการประถมศึกษาของหน่วยงานรัฐบาล พบว่า มีวิธีการจัดการศึกษาเป็น 4 รูปแบบ ได้แก่

รูปแบบที่ 1 การจัดการศึกษาสำหรับเด็กปกติ ในลักษณะของการศึกษาในระบบโรงเรียน โดยใช้หลักสูตรของกระทรวงศึกษาธิการ เน้นการให้ความรู้พื้นฐานและเสริมสร้างพัฒนาการสำหรับเด็ก

รูปแบบที่ 2 การจัดการศึกษาสำหรับเด็กพิการ ในลักษณะของการศึกษาในระบบโรงเรียนหรือนอกระบบโรงเรียน โดยปรับปรุงหลักสูตรของกระทรวงศึกษาธิการนำมาใช้หรือพัฒนาหลักสูตรขึ้นใช้เอง เน้นการเสริมสร้างพัฒนาการและสมรรถภาพของเด็ก รวมทั้งการให้ความรู้พื้นฐานและการอาชีพ เพื่อนำไปใช้ในการดำรงชีวิต

รูปแบบที่ 3 การจัดการศึกษาสำหรับเด็กด้อยโอกาสในลักษณะของการศึกษาในระบบโรงเรียนหรือนอกระบบโรงเรียน โดยใช้หลักสูตรของกระทรวงศึกษาธิการ หรือนำหลักสูตรของกระทรวงศึกษาธิการมาประยุกต์ใช้ เน้นการเสริมสร้างพัฒนาการและการปกป้องสิทธิเด็ก การให้ความรู้พื้นฐาน การใช้ชีวิตร่วมกับผู้อื่นในสังคมและการฝึกอาชีพ

รูปแบบที่ 4 การจัดการศึกษาในโรงเรียนเรียนร่วมเด็กปกติกับเด็กพิการ และ/หรือ เด็กด้อยโอกาส โดยจัดการศึกษาในลักษณะของการศึกษาในระบบโรงเรียน โดยใช้หลักสูตร ของ กระทรวงศึกษาธิการ และพัฒนาหลักสูตรบางส่วนขึ้นใช้เอง โดยเน้นการให้ความรู้พื้นฐาน แก่เด็กปกติ ในขณะที่เดียวกันก็เปิดโอกาสให้เด็กพิการหรือเด็กด้อยโอกาส ได้มีโอกาสเรียนร่วม กับเด็กปกติ เพื่อเสริมสร้างพัฒนาการ และสามารถใช้ชีวิตร่วมกับผู้อื่นในสังคมได้อย่างเป็นสุข

จากผลการวิเคราะห์ข้อมูลจากเอกสารแบบสำรวจและการสัมภาษณ์ผู้บริหาร พบว่า

หน่วยงานซึ่งจัดการประถมศึกษาของรัฐบาลส่วนใหญ่ตั้งอยู่ในเขตพาณิชย์และบริการ โดยส่วนใหญ่จะมีนักเรียนอยู่แต่ละโรงเรียนระหว่าง 501-1,000 คน ซึ่งจัดได้ว่าเป็นโรงเรียนขนาดใหญ่และได้รับงบประมาณส่วนใหญ่จากรัฐบาล ผู้บริหารและครูผู้สอนส่วนใหญ่เป็น เพศหญิง ผู้บริหารและครูจะมีความรู้ระดับปริญญาตรี อัตราส่วนนักเรียนต่อครู มีนักเรียน 24 คน ต่อครู 1 คน และอัตราส่วนนักเรียนต่อห้องเรียน มีจำนวนนักเรียน 33 คนต่อ 1 ห้องเรียน หลักสูตรที่ใช้ส่วนใหญ่เป็นหลักสูตรของกระทรวงศึกษาธิการ

กระบวนการจัดการศึกษาของหน่วยงานรัฐบาล การกำหนดปรัชญาและจุดมุ่งหมาย จะเน้นการพัฒนาเด็กในฐานะที่เป็นทรัพยากรมนุษย์ ให้มีคุณลักษณะที่พึงประสงค์ และมีความรู้คู่ คุณธรรม ความรู้ที่จัดให้แก่นักเรียนเน้นความรู้พื้นฐาน โดยส่วนใหญ่ใช้วิธีการสอนแบบบรรยาย ผู้บริหารและครูมีลักษณะความยึดมั่นในการทำงานสูงกว่าผู้บริหารและครูในหน่วยงานเอกชน และมีแนวโน้มทัศนคติเป็นนักอนุรักษ์นิยมต่ำกว่าผู้บริหารและครูในหน่วยงานเอกชน โครงสร้างการบริหารในหน่วยงานจะเป็นการจัดตามลักษณะงานและหน้าที่ สำหรับการจัดการของหน่วยงาน การกำหนดจุดมุ่งหมาย จะมี 2 ระดับ คือในระดับต้นสังกัด และในระดับหน่วยปฏิบัติงาน การวางแผนจะประกอบด้วยแผนงานหลักระยะ 5 ปีของต้นสังกัด และแผนปฏิบัติการประจำปีของ หน่วยงานการจัดสรรทรัพยากร พบว่า ต้นสังกัดจะจัดสรรอัตรากำลังมาให้ และงบประมาณส่วนใหญ่จะได้รับจากรัฐบาล การจัดโครงสร้างการบริหารจะกำหนดขึ้นโดยกฎหมาย โดยทุกหน่วย งานจะมีคณะกรรมการบริหาร การประสานงานภายในหน่วยงาน ผู้บริหารจะประสานงานโดยตรงกับบุคลากรในหน่วยงานและโดยผ่านหัวหน้างาน ส่วนการประสานงานภายนอก กับหน่วยงานรัฐบาลและเอกชน จะเป็นการประสานงานกับผู้บริหารด้านการควบคุมงาน ผู้บริหารจะ มอบให้ผู้บริหารระดับรองลงมาควบคุม ส่วนการควบคุมงบประมาณจะใช้วิธีแต่งตั้งคณะกรรมการควบคุม

ผลผลิตทางการศึกษาของหน่วยงานรัฐบาล คะแนนผลสัมฤทธิ์ทางการศึกษาของนักเรียนชั้นประถมศึกษาปีที่ 6 อยู่ในระดับปานกลาง และนักเรียนซึ่งจบชั้นประถมศึกษาปีที่ 6 ในปีการศึกษา 2535 มีอัตราการเรียนต่อระดับที่สูงขึ้นโดยเฉลี่ยร้อยละ 93.50 ความพึงพอใจในการทำงานของผู้บริหารและครูในหน่วยงานรัฐบาลอยู่ในระดับพึงพอใจปานกลาง และพึงพอใจเล็กน้อย ตามลำดับ

หน่วยงาน เอกชน

ในปัจจุบัน มีหน่วยงานเอกชนซึ่งรับผิดชอบการจัดการประถมศึกษาในกรุงเทพมหานคร ดังนี้

1. โรงเรียนหรือสถานศึกษา ภายใต้การดูแลของสำนักงานคณะกรรมการการศึกษาเอกชน ได้แก่
 - 1.1 โรงเรียนเอกชน
 - 1.2 โรงเรียนการกุศลของวัดในพุทธศาสนา
 - 1.3 โรงเรียนเอกชนของคริสตศาสนา
2. โรงเรียนหรือสถานศึกษาขององค์การเอกชน

จากการวิเคราะห์รูปแบบการจัดการประถมศึกษาของหน่วยงานเอกชน พบว่า มีวิธีการจัดการประถมศึกษาแบ่งเป็น 5 รูปแบบ ดังนี้

รูปแบบที่ 1 การจัดการศึกษาสำหรับเด็กปกติ ในลักษณะของการศึกษาในระบบโรงเรียนโดยใช้หลักสูตรของกระทรวงศึกษาธิการ เน้นการให้ความรู้พื้นฐาน และเสริมสร้างพัฒนาการสำหรับเด็ก

รูปแบบที่ 2 การจัดการศึกษาสำหรับเด็กพิการ ในลักษณะของการศึกษาในระบบโรงเรียนหรือนอกระบบโรงเรียน โดยปรับปรุงหลักสูตรของกระทรวงศึกษาธิการนำมาใช้หรือพัฒนาหลักสูตรขึ้นใช้เอง เน้นการเสริมสร้างพัฒนาการและสมรรถภาพของเด็ก รวมทั้งการให้ความรู้พื้นฐานและการอาชีพ เพื่อนำไปใช้ในการดำรงชีวิต

รูปแบบที่ 3 การจัดการศึกษาสำหรับเด็กด้อยโอกาส ในลักษณะของการจัดการศึกษาในระบบโรงเรียนหรือนอกระบบโรงเรียน โดยใช้หลักสูตรของกระทรวงศึกษาธิการ หรือนำหลักสูตรของกระทรวงศึกษาธิการมาประยุกต์ใช้ เน้นการเสริมสร้างพัฒนาการและการปกป้องสิทธิเด็ก การให้ความรู้พื้นฐาน การใช้ชีวิตในสังคมและการฝึกอาชีพ

รูปแบบที่ 4 การจัดการศึกษาในโรงเรียนเรียนร่วมเด็กปกติกับเด็กพิการ และ/หรือ เด็กด้อยโอกาส โดยจัดการศึกษาในลักษณะของการศึกษาในระบบโรงเรียน ใช้หลักสูตรของกระทรวงศึกษาธิการ และพัฒนาหลักสูตรบางส่วนขึ้นใช้เอง โดยเน้นการให้ความรู้พื้นฐานแก่เด็กปกติ ในขณะที่เดียวกันก็เปิดโอกาสให้เด็กพิการหรือเด็กด้อยโอกาส ได้มีโอกาสเรียนร่วมกับเด็กปกติ เพื่อเสริมสร้างพัฒนาการ และสามารถใช้ชีวิตร่วมกับผู้อื่นในสังคมได้อย่างเป็นสุข

รูปแบบที่ 5 การจัดการศึกษาในลักษณะของการส่งเสริมหรือพัฒนา โดยไม่ได้เป็นหน่วยงานที่จัดการศึกษาเองโดยตรง แต่มีลักษณะเป็นการให้ทุนการศึกษาสำหรับเด็กสอนเสริมหรือเป็นบ้านที่ดูแลเด็ก มุ่งพัฒนาสภาพทางร่างกายและจิตใจของเด็ก แล้วส่งเด็กไปศึกษาในโรงเรียนต่าง ๆ ทั้งการศึกษาในระบบและนอกระบบโรงเรียน

จากผลการวิเคราะห์ข้อมูลจากเอกสาร แบบสำรวจและการสัมภาษณ์ผู้บริหาร พบว่า

หน่วยงานซึ่งจัดการประถมศึกษาของเอกชนส่วนใหญ่ ตั้งอยู่ในเขตพาณิชย์และบริการ โดยส่วนใหญ่จะมีนักเรียนในแต่ละโรงเรียนมากกว่า 1,000 คน ซึ่งจัดได้ว่าเป็นโรงเรียนขนาดใหญ่มาก งบประมาณส่วนใหญ่จะมาจากเงินบำรุงการศึกษา ผู้บริหารและครูส่วนใหญ่เป็นเพศหญิง และมีความรู้ในระดับปริญญาตรี อัตราส่วนนักเรียนต่อครู มีจำนวนนักเรียน 26 คนต่อครู 1 คน และอัตราส่วนนักเรียนต่อห้องเรียน มีจำนวนนักเรียน 39 คนต่อ 1 ห้องเรียน หลักสูตรที่ใช้ส่วนใหญ่เป็นหลักสูตรของกระทรวงศึกษาธิการ

กระบวนการจัดการศึกษาของหน่วยงานเอกชน มีการกำหนดปรัชญาและจุดมุ่งหมาย เน้นการเสริมสร้างพัฒนาการของเด็กให้มีความรู้ เป็นคนดี และมีประโยชน์ต่อสังคม ในขณะที่องค์การเอกชนจะเน้น เรื่องการส่งเสริมและระดมแรงค์ปกป้องสิทธิเด็กด้วยความรู้ที่จัดให้ เด็กส่วนใหญ่เน้นความรู้พื้นฐาน วิธีการสอนใช้การสอนแบบบรรยาย ผู้บริหารและครูของหน่วยงานเอกชนมีลักษณะความยึดมั่นในการทำงานต่ำกว่าผู้บริหารและครูในหน่วยงานรัฐบาล และมีแนวโน้มที่ทัศนคติเป็นนักอนุรักษ์นิยมสูงกว่าผู้บริหารและครูในหน่วยงานรัฐบาล การจัดโครงสร้างองค์

การจะเน้นการจัดตามลักษณะงานและหน้าที่ แต่จะมีรูปแบบโครงสร้างองค์การย่อยเป็นหลายรูปแบบ ต่างจากหน่วยงานรัฐบาล ด้านการจัดการพบว่าการกำหนดจุดมุ่งหมายมี 2 ระดับ คือ ในระดับต้นสังกัด และในระดับหน่วยปฏิบัติ การวางแผนจะวางแผนระยะสั้นประจำปี เว้นแต่ในหน่วยงานซึ่งเป็นองค์กรขนาดใหญ่ หรือโรงเรียนของคริสตศาสนา จะมีการวางแผนระยะยาวด้วย การจัดสรรทรัพยากร ส่วนใหญ่หน่วยงานเอกชนจะรับสมัครบุคลากรจากบุคคลทั่วไปงบประมาณที่ใช้ส่วนใหญ่มาจากเงินบำรุงการศึกษา และบางส่วนมาจากเจ้าของกิจการ การจัดโครงสร้างการบริหารจัดโดยคณะกรรมการบริหารหน่วยงาน โดยทุกหน่วยงานจะมีคณะกรรมการบริหารหน่วยงาน การประสานงานภายในองค์กร ผู้บริหารประสานงานโดยผ่านหัวหน้างาน ส่วนการประสานงานภายนอกทั้งกับหน่วยงานรัฐบาลและเอกชน ส่วนใหญ่จะประสานงานในระดับเจ้าหน้าที่ด้วยกันโดยตรง การควบคุมงาน ผู้บริหารจะควบคุมงานเอง ส่วนการควบคุมการใช้งบประมาณจะควบคุมโดยระบบบัญชี

ผลผลิตทางการศึกษา นักเรียนชั้นประถมศึกษาปีที่ 6 มีผลสัมฤทธิ์ทางการศึกษาในระดับปานกลาง และนักเรียนชั้นประถมศึกษาปีที่ 6 ในปีการศึกษา 2535 มีอัตราการเรียนต่อระดับที่สูงขึ้น ร้อยละ 93.00 ความพึงพอใจในการทำงานของผู้บริหารและครูของหน่วยงานเอกชนอยู่ในระดับปานกลาง

จากการวิเคราะห์สภาพของระบบการจัดการประถมศึกษาของหน่วยงานรัฐบาลและ
เอกชนดังกล่าว สามารถสรุปประเด็นสำคัญได้ดังนี้

ประเด็น	รัฐบาล	เอกชน
1. รูปแบบการจัดการ ประถมศึกษา	4 รูปแบบ	5 รูปแบบ
2. ปัจจัยนำเข้า		
- กลุ่มเป้าหมาย	เด็กปกติ	เด็กปกติ
- ขนาดของโรงเรียน	ใหญ่	ใหญ่มาก
- คุณวุฒิของผู้บริหาร	ปริญญาตรี	ปริญญาตรี
- คุณวุฒิของครู	ปริญญาตรี	ปริญญาตรี
- อัตราส่วนนักเรียนต่อครู	นักเรียน 24 คนต่อครู 1 คน	นักเรียน 26 คนต่อครู 1 คน
- อัตราส่วนนักเรียน ต่อห้องเรียน	นักเรียน 33 คนต่อห้อง เรียน 1 ห้องเรียน	นักเรียน 39 คนต่อห้องเรียน 1 ห้องเรียน
- หลักสูตร	ใช้ของกระทรวงศึกษาธิการ	ใช้ของกระทรวงศึกษาธิการ
3. กระบวนการจัดการศึกษา		
- ปรัชญา	พัฒนาเด็กให้มีคุณลักษณะที่ พึงประสงค์	พัฒนาเด็กให้มีคุณลักษณะที่ พึงประสงค์
- ความรู้ที่จัดให้	ความรู้พื้นฐาน	ความรู้พื้นฐาน
- ลักษณะของผู้บริหาร และครู	มีความยึดมั่นในการทำงาน สูงกว่าเอกชน	มีความยึดมั่นในการทำงาน ต่ำกว่ารัฐบาล
- ทักษะของผู้บริหาร และครู	มีทัศนคติอนุรักษนิยม ต่ำกว่าเอกชน	มีทัศนคติอนุรักษนิยมสูงกว่า รัฐบาล
- โครงสร้างการบริหาร	จัดตามลักษณะงานและ หน้าที่	จัดตามลักษณะงานและ หน้าที่
- การกำหนดจุดมุ่งหมาย	2 ระดับ	2 ระดับ



ประเด็น	รัฐบาล	เอกชน
- การวางแผน	มีแผนระยะยาวและแผนประจำปี	ส่วนใหญ่เป็นแผนประจำปี
- การจัดสรรทรัพยากร	ได้รับการจัดสรรอัตรากำลังจากต้นสังกัด และได้รับงบประมาณจากรัฐบาล	รับสมัครบุคลากรจากบุคคลทั่วไป งบประมาณที่จะใช้ได้จากเงินบำรุงการศึกษา
- การกำหนดโครงสร้างการบริหาร	กำหนดโดยกฎหมาย ทุกหน่วยงานมีคณะกรรมการบริหาร	กำหนดโดยคณะกรรมการบริหารหน่วยงาน ทุกหน่วยงานมีคณะกรรมการบริหาร
- การประสานงาน	การประสานงานภายในโดยผ่านหัวหน้างานและโดยตรงกับบุคลากร การประสานงานภายนอก โดยประสานงานกับผู้บริหาร	การประสานงานภายในโดยผ่านหัวหน้างาน การประสานงานภายนอกจะประสานงานผ่านระดับเจ้าหน้าที่
- การควบคุมงาน	การควบคุมงานจะควบคุมโดยผู้บริหารระดับรอง การควบคุมงบประมาณจะใช้คณะกรรมการ	การควบคุมงานจะควบคุมโดยผู้บริหาร การควบคุมงบประมาณจะใช้ระบบบัญชี
4. ปัจจัยนำออก		
- ผลสัมฤทธิ์ทางการศึกษา	ปานกลาง	ปานกลาง
- อัตราการเรียนรู้ต่อร้อยละ	93.50	93.00
- ความพึงพอใจในการทำงานของผู้บริหาร	พึงพอใจปานกลาง	พึงพอใจปานกลาง
- ความพึงพอใจในการทำงานของครู	พึงพอใจเล็กน้อย	พึงพอใจปานกลาง

2. ปัญหาที่สำคัญของระบบการจัดการประถมศึกษา

จากผลการวิเคราะห์ปัญหาที่สำคัญ โดยใช้แนวในการวิเคราะห์ปัญหา พบว่ามีปัญหาที่สำคัญของระบบการจัดการประถมศึกษาของหน่วยงานรัฐบาลและเอกชนในกรุงเทพมหานคร ดังนี้

1. ปัญหาความสัมพันธ์ในครอบครัวเนื่องจากการเคลื่อนย้ายประชากรเข้าสู่เมือง-หลวง ทำให้เกิดชุมชนแออัด การให้บริการทางสังคมและสาธารณูปโภคไม่เพียงพอ พ่อแม่ไม่มีเวลาเลี้ยงดูลูก ก่อให้เกิดปัญหาเด็กด้อยโอกาสทางการศึกษา
2. ขาดการระดมทรัพยากรจากท้องถิ่นมาใช้ประโยชน์ทางการศึกษา ทั้งด้านงบประมาณและบุคลากร เนื่องจากระบบการคลังท้องถิ่นไม่เอื้ออำนวยต่อการจัดการศึกษา นอกจากนี้การเข้ามามีส่วนร่วมในการจัดการศึกษาของประชาชนยังมีน้อย
3. ชุมชนไม่มีโอกาสเข้ามามีส่วนร่วมในการกำหนดนโยบายและแนวทางในการจัดการศึกษา เนื่องจากสถานะทางเศรษฐกิจของประชาชนไม่เอื้ออำนวยและระบบการจัดการของหน่วยงานไม่เปิดโอกาส
4. การจัดการประถมศึกษาไม่สนองต่อความต้องการของประชาชนกรุงเทพมหานคร ซึ่งมีลักษณะที่แตกต่างกันตามสภาพของพื้นที่ เขตการปกครอง และสภาพความเป็นอยู่ของประชาชน
5. การนำนโยบายการจัดการประถมศึกษาไปใช้ไม่ประสบผลสำเร็จ เนื่องจากข้อจำกัดด้านกฎหมายและระเบียบวิธีปฏิบัติ และระบบการจัดการภายในยังไม่มีประสิทธิภาพ
6. การขาดการคิดค้นรูปแบบและวิธีการเรียนการสอนใหม่ ๆ ที่สนองตอบและสอดคล้องกับลักษณะของเด็กที่แตกต่างกัน เพราะการนำความรู้นวัตกรรมและเทคโนโลยีใหม่ ๆ มาประยุกต์ใช้ทางการศึกษายังมีน้อย และยังไม่มีการผสมผสานความรู้และภูมิปัญญาท้องถิ่นเข้ากับการจัดการเรียนการสอน นอกจากนี้วิธีการสอนยังเน้นการสอนแบบบรรยายเป็นส่วนใหญ่
7. โครงสร้างการบริหารของหน่วยงานรัฐบาลขาดความยืดหยุ่น และไม่สามารถปรับตัวได้ทันกับความเปลี่ยนแปลงทางการศึกษา

8. ผู้บริหารและครูมีลักษณะความยึดมั่นและทัศนคติด้านความเป็นอนุรักษ์นิยม ทำให้ไม่สามารถปรับตัวให้ทันต่อการเปลี่ยนแปลงทางสังคมและเทคโนโลยีที่เป็นไปอย่างรวดเร็ว

9. ระบบการจัดการภายในของหน่วยงาน ซึ่งได้แก่การกำหนดจุดมุ่งหมาย การวางแผน การจัดทรัพยากร การจัดโครงสร้างองค์การ การดำเนินการ และการควบคุมงาน ไม่เป็นไปตามหลักการจัดการ

3. แนวทางการแก้ไขปัญหา

แนวทางการแก้ไขปัญหประกอบด้วย แนวคิดพื้นฐาน ข้อเสนอแนะแนวทางในการพัฒนา การกำหนดโครงสร้างการบริหารและวิธีดำเนินงาน และเงื่อนไขการดำเนินงาน โดยมีรายละเอียด ดังนี้

3.1 แนวคิดพื้นฐาน

1. การจัดการศึกษาจะต้องผสมผสานไปกับบริบททางสังคมและท้องถิ่น กล่าวคือ การจัดการประถมศึกษาเป็นภารกิจอันชุมชนกรุงเทพมหานครจะต้องเข้ามามีส่วนร่วมในการสนับสนุนในด้านต่าง ๆ ทั้งนี้จะส่งผลไปสู่การกำหนดจุดมุ่งหมายของการจัดการประถมศึกษาที่สนองตอบความต้องการในการพัฒนาของกรุงเทพมหานครได้

2. การพัฒนาระบบการจัดการประถมศึกษาของหน่วยงานรัฐบาลและเอกชน ในกรุงเทพมหานคร เป็นแนวทางอันจะเป็นจุดเริ่มต้นไปสู่การกระจายอำนาจทางการบริหารการศึกษาให้ท้องถิ่น จัดทำกิจการหรือบริการสาธารณะภายในท้องถิ่นเอง โดยใช้สรรพกำลังและทรัพยากรที่มีให้เป็นประโยชน์สูงสุด

3. การจัดการประถมศึกษาของหน่วยงานรัฐบาลและเอกชนในกรุงเทพมหานคร สามารถจัดให้สนองตอบความต้องการของเด็กทุกกลุ่ม ไม่ว่าจะเด็กปกติ เด็กพิการ และเด็กด้อยโอกาสทางเศรษฐกิจและสังคมได้อย่างทั่วถึงและเป็นธรรม

4. การพัฒนาระบบการจัดการประถมศึกษาของแต่ละหน่วยงาน ย่อมมีลักษณะที่แตกต่างกันตามสภาพของแต่ละหน่วยงาน และกลุ่มเป้าหมายที่รับผิดชอบ แต่ทั้งนี้การพัฒนาระบบดังกล่าว มีหลักการหรือทฤษฎีพื้นฐาน ซึ่งจะส่งผลให้การจัดการศึกษามีประสิทธิภาพ กล่าวคือ จะต้องมีการกำหนดหลักการเกี่ยวกับอำนาจหน้าที่และความรับผิดชอบ หลักการมีเอกภาพในการบังคับบัญชา หลักการมีจุดมุ่งหมายร่วมกัน หลักการธำรงไว้ซึ่งสายงาน และหลักการแบ่งงานกันทำ

3.2 ข้อเสนอแนะทางการพัฒนา

1. ให้มีคณะกรรมการการศึกษากรุงเทพมหานคร ทำหน้าที่กำหนดนโยบายการจัดการประถมศึกษา ส่งเสริมสนับสนุนและประสานงานการจัดการประถมศึกษาของหน่วยงานต่าง ๆ ที่จัดการประถมศึกษา โดยมีผู้แทนหน่วยงานที่เกี่ยวข้องและประชาชน เข้ามามีส่วนร่วมเป็นกรรมการ
2. ให้หน่วยงานรัฐบาลรับผิดชอบจัดการประถมศึกษา ภายใต้สังกัดเดิมของแต่ละหน่วยงาน โดยมีการกำหนดจุดมุ่งหมาย นโยบาย และแผนการจัดการศึกษาในระดับจังหวัดร่วมกัน
3. ให้หน่วยงานเอกชน รับผิดชอบจัดการประถมศึกษา โดยมีการกำหนดจุดมุ่งหมาย นโยบายและแผนการจัดการศึกษาให้สอดคล้องกับนโยบายการจัดการศึกษาของประเทศ และของคณะกรรมการการศึกษากรุงเทพมหานคร
4. ให้มีการจัดตั้งกลุ่มโรงเรียนของรัฐบาลและเอกชนร่วมกันทำหน้าที่เป็นศูนย์กลางพัฒนาวิชาการ คุณภาพการศึกษา และการนิเทศ ประเมินผล โดยมีรูปแบบในการประสานงานระหว่างหน่วยงานรัฐบาลและเอกชน ในรูปของเครือข่ายทางการศึกษา เปิดโอกาสให้มีการแลกเปลี่ยนทรัพยากร บุคลากร อาคารสถานที่ และสิ่งอำนวยความสะดวก อื่น ๆ เพื่อประโยชน์ในการจัดการศึกษา
5. ในแต่ละโรงเรียนควรมีคณะกรรมการโรงเรียน ทำหน้าที่ส่งเสริมและสนับสนุนการจัดการศึกษาในโรงเรียน โดยมีประชาชนหรือผู้ทรงคุณวุฒิในชุมชน ผู้บริหารโรงเรียน ครู และผู้ปกครอง ร่วมเป็นกรรมการ

6. ให้มีการจัดชั้นเรียนเรียนร่วมสำหรับเด็กพิการและหรือเด็กด้อยโอกาสทางเศรษฐกิจและสังคม ในโรงเรียนสำหรับเด็กปกติให้ทั่วถึง และสนับสนุนงบประมาณ อุปกรณ์และบุคลากรให้แก่โรงเรียนดังกล่าวเป็นพิเศษ

7. ให้ระดมสรรพกำลังจากชุมชนเข้ามามีส่วนร่วมในการจัดการประถมศึกษา โดยผ่านคณะกรรมการกลุ่มโรงเรียน หรือคณะกรรมการบริหารโรงเรียนแต่ละโรงเรียน ทั้งนี้การเข้ามามีส่วนร่วมดังกล่าวได้แก่การร่วมกำหนดจุดมุ่งหมาย เสนอแนะข้อคิดเห็น ตลอดจนในการสนับสนุนทรัพยากรต่าง ๆ ในการจัดการศึกษา

แนวทางการพัฒนาหน่วยงานรัฐบาล

หน่วยงานรัฐบาล ซึ่งได้แก่โรงเรียนหรือสถานศึกษาซึ่งทางราชการรับผิดชอบในการจัดการศึกษาควรมีการพัฒนา ดังนี้

1. ควรมีการพัฒนาหลักสูตร ให้สอดคล้องกับความต้องการของชุมชน มีการพัฒนาสื่อการศึกษาและวิธีการจัดการเรียนการสอนให้มี ความทันสมัยมากขึ้น
2. ควรมีการพัฒนาบุคลากรในหน่วยงานรัฐบาล โดยเฉพาะครูให้มีความรู้เกี่ยวกับเทคนิควิธีการจัดการเรียนการสอนแบบใหม่ ๆ ส่งเสริมให้มีขวัญและกำลังใจในการทำงาน เพื่อให้ส่งผลต่อความพึงพอใจในการทำงานมากขึ้น
3. ควรมีการพัฒนาบุคลากรในหน่วยงานรัฐบาล ทั้งผู้บริหารและครูให้มีคุณลักษณะที่พึงประสงค์ เช่น มีทัศนคติปฏิรูปนิยมมากขึ้น เพื่อส่งผลต่อการพัฒนาความก้าวหน้าในการจัดการศึกษา
4. ควรมีการวางแผนงานบุคคลให้มีผู้ปฏิบัติงานเพียงพอและมีคุณวุฒิตรงตามความต้องการของโรงเรียน
5. ควรมีการจัดสรรงบประมาณให้สอดคล้องกับความต้องการของโรงเรียน

6. ควรมีการเพิ่มประสิทธิภาพในการบริหาร ให้เปิดโอกาสให้บุคลากรในหน่วยงานเข้ามามีส่วนร่วมในการจัดการศึกษามากขึ้น โดยผู้บริหารจัดระบบการนิเทศ และติดตามผลอย่างใกล้ชิดและมีคุณภาพ

แนวทางการพัฒนาหน่วยงานเอกชน

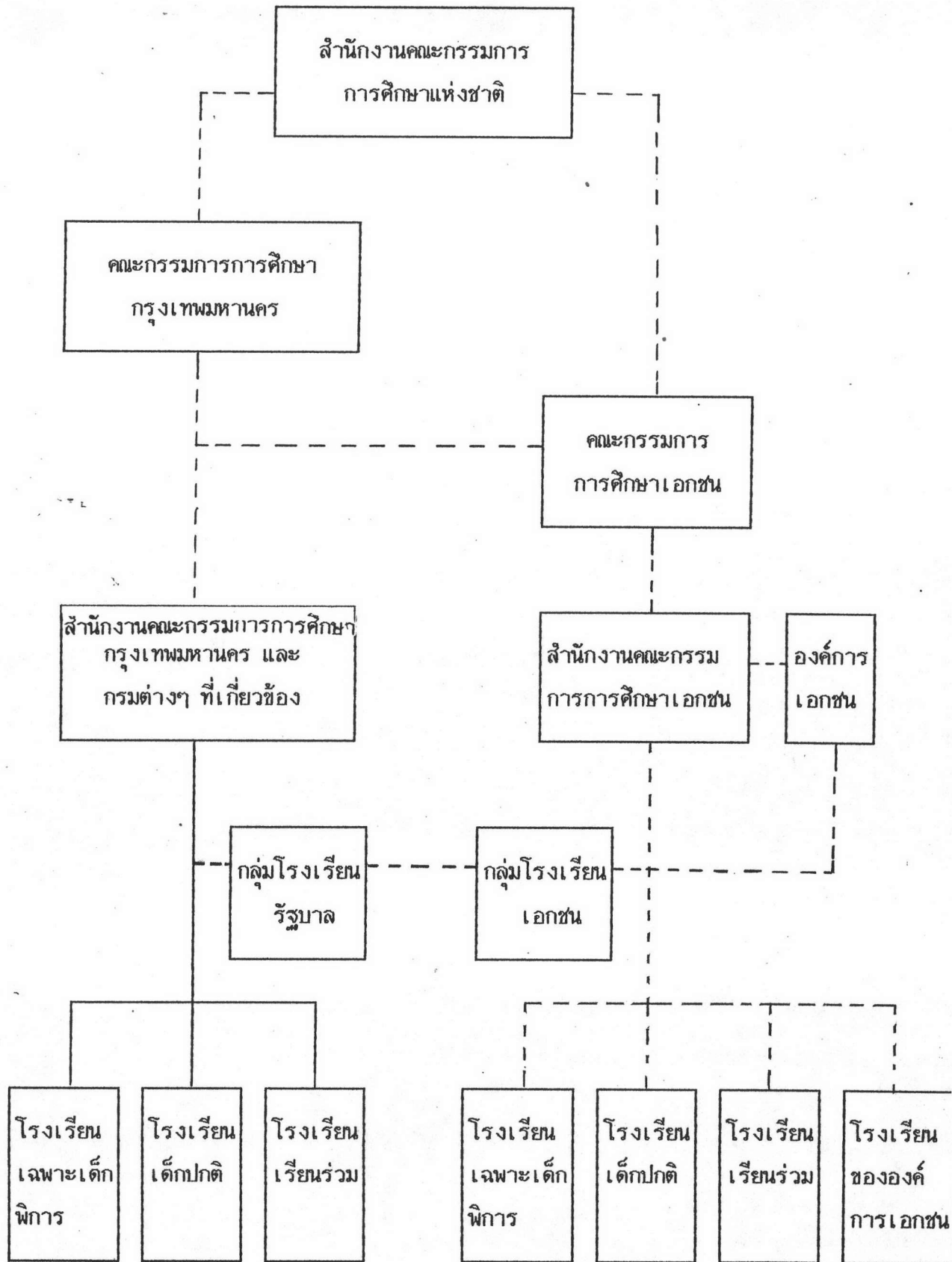
หน่วยงานเอกชน ซึ่งได้แก่โรงเรียนหรือสถานศึกษาซึ่งเอกชน มูลนิธิ หรือองค์การศาสนา รับผิดชอบในการจัดการศึกษา ควรมีการพัฒนา ดังนี้

1. ควรมีการพัฒนาบุคลากรในหน่วยงานเอกชน ทั้งผู้บริหารและครูให้มีคุณลักษณะที่พึงประสงค์ เช่น มีทัศนคติแบบปฏิรูปนิยมมากขึ้น เพื่อส่งผลต่อการพัฒนาความก้าวหน้าในการจัดการศึกษา
2. ควรมีระบบการคัดเลือกบุคลากรเข้าสู่องค์การอย่างมีประสิทธิภาพ เนื่องจากหน่วยงานเอกชนสามารถรับบุคลากรได้เอง จึงควรใช้ประโยชน์จากเงื่อนไขให้เต็มที่
3. ควรมีการจัดทำแผนระยะยาว เพื่อเป็นแนวทางในการกำหนดทิศทางการบริหารได้อย่างต่อเนื่อง
4. ควรมีการทดลองใช้รูปแบบและหลักสูตรวิธีการจัดการเรียนการสอนแบบใหม่ ๆ ที่สอดคล้องกับกลุ่มเป้าหมาย เนื่องจากหน่วยงานเอกชนสามารถดำเนินการได้คล่องตัวว่าหน่วยงานรัฐบาล

3.3 โครงสร้างการจัดการศึกษาและวิธีดำเนินงาน

โครงสร้างการจัดการ

การจัดการประถมศึกษาของกรุงเทพมหานคร ประกอบด้วยคณะกรรมการการศึกษา กรุงเทพมหานคร หน่วยงานรัฐบาลและเอกชน กลุ่มโรงเรียนรัฐบาล กลุ่มโรงเรียนเอกชน และโรงเรียนทั้งรัฐบาลและเอกชน รับผิดชอบการจัดการประถมศึกษาในกรุงเทพมหานคร ตามโครงสร้างการจัดการดังแผนภูมิที่ 11



แผนภูมิที่ 11 โครงสร้างการจัดการศึกษากรุงเทพมหานคร

1. คณะกรรมการการศึกษากรุงเทพมหานคร

1.1 หน้าที่ความรับผิดชอบของคณะกรรมการ

- 1) กำหนดนโยบายพัฒนาการศึกษาและแผนการศึกษาให้สอดคล้องกับความต้องการของท้องถิ่น นโยบายพัฒนาการศึกษา แผนพัฒนาการศึกษา แห่งชาติ และแผนพัฒนาการศึกษาของกระทรวงศึกษาธิการ
- 2) พิจารณาจัดสรรงบประมาณเพื่อการศึกษาให้สถานศึกษา ตามจำนวนนักเรียนโดยเท่าเทียมกัน
- 3) กำกับดูแลสถานศึกษาในความรับผิดชอบ เพื่อจัดการศึกษาให้เป็นไปตามเป้าหมายของหลักสูตรและมาตรฐานวิชาการ
- 4) จัดทำแนวทางการจัดทำหลักสูตร
- 5) ควบคุมระบบและมาตรฐานการศึกษา
- 6) ปฏิบัติงานอื่น ๆ ตามกฎหมายกำหนด

1.2 องค์ประกอบของคณะกรรมการ

องค์ประกอบของคณะกรรมการประกอบด้วย

- 1) ผู้แทนหน่วยงานที่เกี่ยวข้อง มีจำนวนไม่เกินกึ่งหนึ่ง
- 2) ผู้ทรงคุณวุฒิที่ได้รับการคัดเลือก มีจำนวนไม่น้อยกว่ากึ่งหนึ่งของกรรมการ

2. หน่วยงานรัฐบาลและเอกชน

หน่วยงานรัฐบาล ได้แก่ โรงเรียนหรือสถานศึกษาซึ่งทางราชการรับผิดชอบ ภายใต้การควบคุมดูแลของสำนักงานการศึกษากรุงเทพมหานครและกรมต่าง ๆ ที่รับผิดชอบการจัดการประถมศึกษาให้ดำเนินการภายใต้กฎระเบียบเฉพาะของแต่ละหน่วยงาน โดยกำหนด เป้าหมายในการจัดการประถมศึกษาให้สอดคล้องกับนโยบายของคณะกรรมการการศึกษา กรุงเทพมหานคร

หน่วยงานเอกชน ได้แก่ โรงเรียนหรือสถานศึกษาซึ่งเอกชน มูลนิธิและองค์การ ศาสนาซึ่งรับผิดชอบการจัดการประถมศึกษาให้ดำเนินการภายใต้กฎระเบียบเฉพาะของแต่ละ หน่วยงาน โดยกำหนดเป้าหมายในการจัดการประถมศึกษาให้สอดคล้องกับนโยบายของคณะกรรมการการศึกษากรุงเทพมหานคร

3. กลุ่มโรงเรียน

โรงเรียนในระดับประถมศึกษา ทั้งของรัฐบาลและเอกชนที่อยู่ในพื้นที่ใกล้เคียง หรือสะดวกในการพัฒนาการศึกษา จะมีกลุ่มโรงเรียนของรัฐบาลและเอกชนทำหน้าที่ประสานงานด้านวิชาการ จัดระบบการแลกเปลี่ยนทรัพยากร และการจัดทำข้อมูลเกี่ยวกับการพัฒนาการศึกษาตามมาตรฐานวิชาการภายในกลุ่มโรงเรียน

คณะกรรมการบริหารกลุ่มโรงเรียน ประกอบด้วย ผู้บริหารโรงเรียน ตัวแทนครูอาจารย์ และตัวแทนผู้ทรงคุณวุฒิที่มาจากประชาชน มีจำนวนตามที่คณะกรรมการการศึกษากรุงเทพมหานครเป็นผู้กำหนดและแต่งตั้ง โดยพิจารณาโรงเรียนที่มีความพร้อมทั้งในด้าน ครู อาจารย์ วัสดุอุปกรณ์ อาคารสถานที่ เป็นสำนักงานเลขานุการของกลุ่มโรงเรียน

4. โรงเรียน

โรงเรียนประถมศึกษาของรัฐบาล แบ่งออกเป็น 3 ประเภท ตามความจำเป็นของชุมชนและความพร้อมของแต่ละโรงเรียน ได้แก่ โรงเรียนปกติ โรงเรียนเฉพาะเด็กพิการ และโรงเรียนเรียนร่วม

โรงเรียนประถมศึกษาของเอกชน แบ่งออกเป็น 4 ประเภท ตามความจำเป็นของชุมชนและความพร้อมของแต่ละโรงเรียน ได้แก่ โรงเรียนปกติ โรงเรียนเฉพาะเด็กพิการ โรงเรียนเรียนร่วม และโรงเรียนขององค์การเอกชน

คณะกรรมการบริหารโรงเรียน ประกอบด้วยประชาชนหรือผู้ทรงคุณวุฒิในชุมชน ผู้บริหารโรงเรียน ครูและผู้ปกครอง ร่วมเป็นกรรมการ มีหน้าที่ส่งเสริมและสนับสนุนการจัดการศึกษาของโรงเรียน

วิธีการดำเนินงาน

1. การกำหนดนโยบายและแผน

คณะกรรมการการศึกษากรุงเทพมหานคร เป็นผู้กำหนดนโยบายและแผนพัฒนาการประถมศึกษาในระยะ 5 ปี ของกรุงเทพมหานคร ให้สอดคล้องกับสภาพปัจจุบัน ปัญหา และความต้องการของท้องถิ่น สอดคล้องกับนโยบายด้านการศึกษาระดับชาติ และสอดคล้องกับนโยบายด้านการศึกษาของแต่ละหน่วยงาน

หน่วยงานรัฐบาลและเอกชน นำนโยบายของคณะกรรมการการศึกษา กรุงเทพมหานคร ไปพัฒนาให้สอดคล้องกับนโยบายด้านการศึกษาของแต่ละหน่วยงาน เพื่อนำไปปฏิบัติ

กลุ่มโรงเรียน โดยคณะกรรมการบริหารกลุ่มโรงเรียน จะรับนโยบายด้านการพัฒนา วิชาการ คุณภาพการศึกษา และการนิเทศประเมินผล ไปใช้ปฏิบัติร่วมกับโรงเรียนรัฐบาล หรือเอกชน ซึ่งสังกัดในกลุ่มโรงเรียน รวมทั้งทำหน้าที่ประสานงาน และจัดระบบการแลกเปลี่ยนทรัพยากรในการจัดการศึกษา

โรงเรียน โดยคณะกรรมการบริหารโรงเรียนจะกำหนดนโยบายและแผนในการดำเนินงานของโรงเรียนให้สอดคล้องกับความต้องการของท้องถิ่นและชุมชนรอบ ๆ โรงเรียน โดยมีการประสานงานกับกลุ่มโรงเรียนเพื่อแลกเปลี่ยนแนวคิด แบ่งสรรการใช้ทรัพยากร และกำหนดแนวทางดำเนินการพัฒนาด้านวิชาการร่วมกัน

2. การจัดการงานวิชาการ

การจัดกิจกรรมทางวิชาการ ใช้หลักสูตร แบบเรียน และสื่อการศึกษา ซึ่งเป็นหลักสูตรกลาง แต่หน่วยงานสามารถนำไปประยุกต์ใช้ได้ตามความเหมาะสม ทั้งนี้ โดยจะต้องสนองตอบต่อความต้องการของท้องถิ่นและกลุ่มเป้าหมายเด็กของแต่ละหน่วยงานรับผิดชอบ ทั้งนี้ควรมีการประสานงานกับสถาบันอุดมศึกษาในการคิดค้นรูปแบบการจัดการประถมศึกษาที่เหมาะสมมีการพัฒนาบุคลากรทางการศึกษาอย่างต่อเนื่อง และให้คณะกรรมการกลุ่มโรงเรียนพิจารณาความถูกต้องของหลักสูตรแบบเรียน ดำเนินการวิจัยเพื่อพัฒนาระบบงานวิชาการ การประเมินผลและส่งเสริมให้กลุ่มโรงเรียนและโรงเรียน จัดทำแผนการสอน สื่อการศึกษา จัดทำข้อสอบและแบบประเมินผล ฯลฯ ร่วมกัน เพื่อส่งผลให้สามารถจัดการศึกษาได้อย่างมีประสิทธิภาพ

3. การจัดการงานบุคคลและงบประมาณ

การบริหารงานบุคคลและงบประมาณ อยู่ในความรับผิดชอบของแต่ละหน่วยงาน แต่ให้คณะกรรมการการศึกษากรุงเทพมหานคร สามารถกำหนดการแบ่งสรรบุคลากรให้ช่วยงานในหน่วยงานอื่นที่จำเป็นได้ และให้มีการกำหนดวิธีการใช้ทรัพยากรในการจัดการศึกษา ร่วมกัน เช่น ในด้านอาคารสถานที่ สื่อและอุปกรณ์การศึกษา เป็นต้น

คณะกรรมการการศึกษากรุงเทพมหานคร ต้องกำหนดวิธีการพัฒนาคุณภาพของบุคลากร โดยการประสานงานกับสถาบันอุดมศึกษาที่เกี่ยวข้อง และต้องสนับสนุนงบประมาณเพิ่มเติมแก่หน่วยงานหรือโรงเรียนที่มีโครงการพิเศษ หรือรับผิดชอบเด็กที่เป็นกลุ่มเป้าหมายพิเศษ

4. การควบคุมคุณภาพและมาตรฐานการศึกษา

การควบคุมคุณภาพและมาตรฐานการศึกษา อยู่ในความรับผิดชอบของคณะกรรมการการประถมศึกษากรุงเทพมหานคร โดยมีศึกษานิเทศก์ของแต่ละหน่วยงานร่วมนิเทศ ติดตามและประเมินผลคุณภาพและมาตรฐานทางการศึกษา ส่วนการควบคุมการปฏิบัติงานของบุคลากร งบประมาณ พัสดุและอื่น ๆ ให้อยู่ในความรับผิดชอบของแต่ละหน่วยงาน

3.4 เงินใช้การดำเนินงาน

การดำเนินงานเพื่อพัฒนาระบบการจัดการประถมศึกษาของหน่วยงานรัฐบาลและเอกชน ในกรุงเทพมหานครให้สมบูรณ์ จะต้องพิจารณาปรับปรุงใน 4 ประเด็น ดังนี้

1. โครงสร้างการจัดการ
2. การจัดการงานบุคคล
3. การจัดการงบประมาณ
4. การดำเนินงานในระยะแรก

โดยมีรายละเอียดในการดำเนินการปรับปรุงระบบการจัดการประถมศึกษา ดังต่อไปนี้

1. โครงสร้างการจัดการ จะต้องมีการปรับปรุงแก้ไขกฎหมายที่เกี่ยวข้องให้การจัดการประถมศึกษาอยู่ในความรับผิดชอบของการบริหารส่วนท้องถิ่น โดยให้กรุงเทพมหานครมีอำนาจในการจัดการศึกษาของตนเอง และให้กรุงเทพมหานครจัดโครงสร้างสำนักงานการศึกษาใหม่ให้มีความเหมาะสม แล้วเสนอสำนักงานคณะกรรมการข้าราชการพลเรือน และสำนักงานงบประมาณให้ความเห็นชอบ

2. การจัดการงานบุคคล การจัดการประถมศึกษาของกรุงเทพมหานครให้อยู่ในรูปของคณะกรรมการ ซึ่งมีผู้แทนมาจากหน่วยงานรัฐบาล เอกชน ผู้ทรงคุณวุฒิ และผู้เกี่ยวข้อง โดยบุคลากรดังกล่าวยังอยู่ในสังกัดเดิมของตน และยังได้รับการพิจารณาความดีความชอบ ตลอดจนเงินเดือนจากสังกัดเดิม

3. การจัดการงบประมาณ ปรับปรุงแก้ไขกฎหมาย ได้แก่ พระราชบัญญัติการเก็บภาษีแต่ละประเภท ให้กรุงเทพมหานครมีอำนาจในการจัดเก็บภาษี และเก็บไว้ใช้ในการบริหารงานภายใน และกำหนดสัดส่วนของภาษีประเภทใด นำมาใช้จ่ายบริหารงานประเภทใดด้วย เช่น ภาษีประเภทใดนำมาใช้จ่ายงานทางการศึกษา เป็นต้น นอกจากนี้ควรมีการกำหนดสัดส่วนการอุดหนุนจากรัฐ โดยรัฐควรมีการติดตามดูแลผลการดำเนินงานด้านการประถมศึกษาของกรุงเทพมหานครให้บรรลุผลตามจุดมุ่งหมายและมาตรฐานที่กำหนดไว้

4. การดำเนินงานในระยะแรก ขณะที่ยังมิได้ปรับปรุงแก้ไขกฎหมายและระเบียบที่เกี่ยวข้อง สมควรดำเนินงานโดยแต่งตั้งคณะกรรมการการศึกษาจังหวัดขึ้น โดยมีตัวแทนจากหน่วยงานที่เกี่ยวข้องเพื่อกำหนดแนวทางและรูปแบบในการจัดการประถมศึกษา โดยยังมีโครงสร้างการจัดการงานบุคคลและการบริหารงบประมาณในลักษณะเดิม ทั้งนี้ หน่วยงานทางการศึกษาที่เกี่ยวข้อง จะต้องให้ความร่วมมือสนับสนุนการดำเนินงานเพื่อให้เอื้อต่อการจัดการประถมศึกษา ให้ประสบความสำเร็จได้ในระยะ 5-10 ปี จากนั้น เมื่อคณะกรรมการการศึกษากรุงเทพมหานครและหน่วยงานที่รับผิดชอบการจัดการศึกษาในระดับมัธยมศึกษา สังกัดกระทรวงศึกษาธิการมีความพร้อมที่จะมอบหมายความรับผิดชอบ และมีความพร้อมที่จะรับผิดชอบให้การจัดการศึกษาในระดับมัธยมศึกษาในกรุงเทพมหานคร อยู่ในความรับผิดชอบของคณะกรรมการศึกษากรุงเทพมหานคร

ในระยะต่อไปสมควรให้มีการพัฒนาระบบการจัดการโดยให้มีการสรรหาผู้อำนวยการสำนักงานการศึกษากรุงเทพมหานคร หรือผู้รับผิดชอบในการจัดการศึกษาที่มาจากผู้เชี่ยวชาญทางการศึกษา โดยมอบหมายงานให้ดำเนินการตามวาระที่กำหนด